

충남리포트 제63호 2012. 2. 28

2012년 충남의 수출입 전망

김 양 중 (충남발전연구원 지역경제연구부 책임연구원, kyj0509@cdi.re.kr)

목 차

< 요 약 >

1. 우리나라 수출입 현황
2. 충남의 수출입 현황
3. 충남의 수출입 전망
4. 충남의 2012년 수출입 예측
5. 요약 및 결론

〈요 약〉

- 본 연구의 목적은 국내외 경제여건을 토대로 충남의 2012년 수출입을 예측하여 충남 통상정책의 기초자료를 제공하고자 함
- 본 연구에서는 충남의 수출 예측을 위해 국가수출, 환율 등을 감안한 ARIMAX(Auto-Regressive Integrated Moving Average with eXtra) 모형을 활용하였음
- 2012년 충남의 수출성장률은 8.9%로 2011년의 10.9%보다 성장률이 둔화될 것으로 여겨짐
- 분석결과 2012년 충남의 수출은 8.9% 증가한 656억불로 예상되며 수입은 13.7% 증가한 375억불 달성이 예상
- 따라서 2012년 충남의 무역수지는 281억불 흑자달성이 가능할 것으로 여겨짐

2012년 충남의 수출입 전망

전망	95% 신뢰구간
○ 수출 성장률 8.9%(656억불)	639억불 ~ 673억불
○ 수입 성장률 13.7%(375억불)	362억불 ~ 388억불
○ 무역수지 281억불	278억불 ~ 285억불

1. 우리나라 수출입 현황

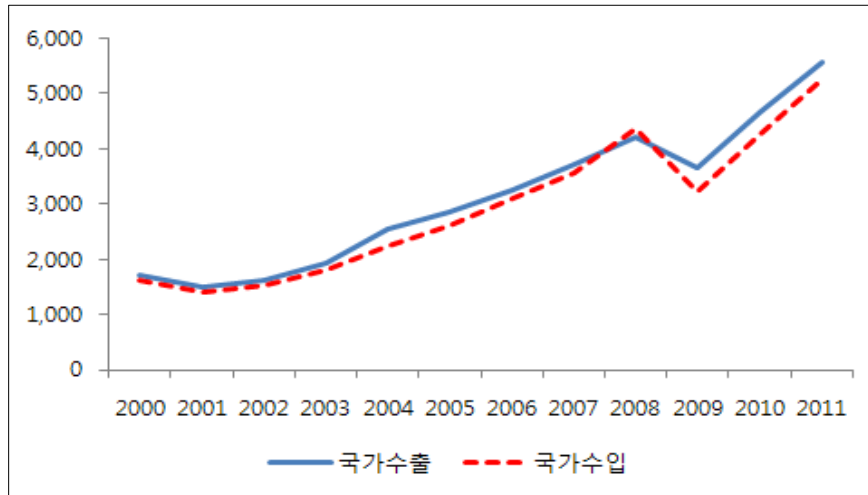
<표 1> 우리나라 수출입 현황

(단위: 억불)

년도	국가수출	증가율	국가수입	증가율	무역수지
2000	1,723		1,605		118
2001	1,504	-12.7	1,411	-12.1	93
2002	1,625	8.0	1,521	7.8	103
2003	1,938	19.3	1,788	17.6	150
2004	2,538	31.0	2,245	25.5	294
2005	2,844	12.0	2,612	16.4	232
2006	3,255	14.4	3,094	18.4	161
2007	3,715	14.1	3,568	15.3	146
2008	4,220	13.6	4,353	22.0	-133
2009	3,635	-13.9	3,231	-25.8	404
2010	4,664	28.3	4,252	31.6	412
2011	5,565	19.3	5,244	23.3	321

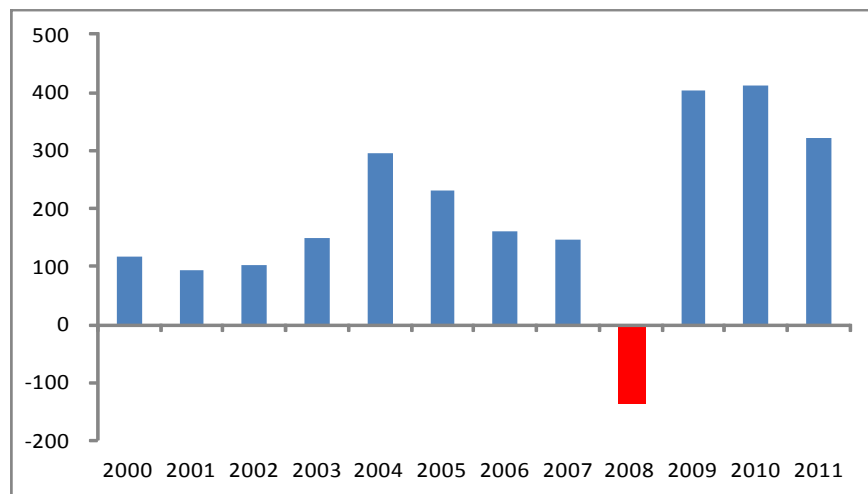
자료: 한국무역협회 한국통계

- 2011년 우리나라 총수출(통관기준)은 5,565억불로 전년대비 19.3% 증가하였음
- 2011년 우리나라 총수입(통관기준)은 5,244억불로 전년대비 23.3% 증가하였음
- 2011년은 수출의 증가율보다 수입의 증가율이 4%p 더 컸음
- 우리나라 수출추이를 자세히 살펴보면 우리나라의 총수출은 2001년과 2009년 마이너스 성장을 기록한 것을 제외하고는 지속적으로 증가하고 있음



[그림 1] 우리나라의 수출 및 수입 추세(단위: 억불)

- 우리나라 수입추이 또한 2001년과 2009년 마이너스 성장을 기록한 것을 제외하고는 지속적으로 증가하고 있음



[그림 2] 우리나라의 연도별 무역수지(단위: 억불)

- 우리나라의 2011년 무역수지는 321억불로 2008년 133억불의 적자를 제외하고는 지속적으로 무역수지 흑자를 유지하고 있음

2. 충남의 수출입 현황

1) 충남의 수출입 현황

- 2011년 충남의 총수출(통관기준)은 600억불로 전년대비 10.9% 증가하였고, 2011년 충남의 총수입(통관기준)은 336억불로 전년대비 35.0% 증가하였음

<표 2> 충청남도 수출입 현황

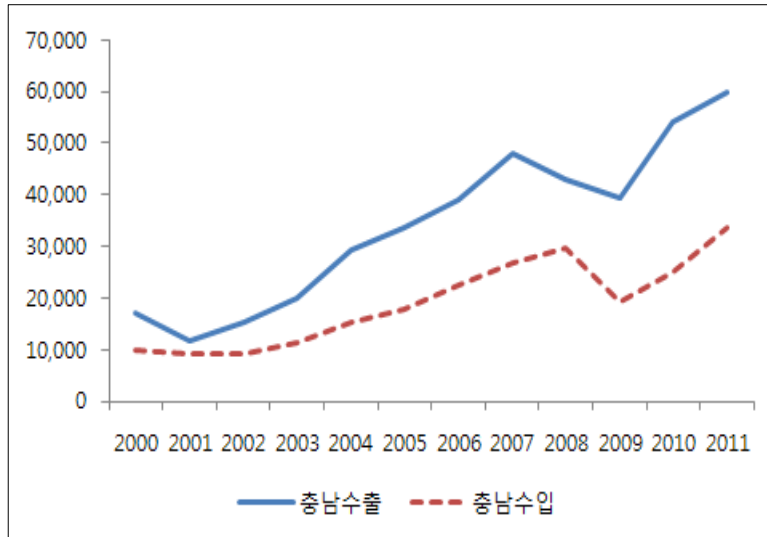
(단위: 백만불)

연도	충남수출	증가율	충남수입	증가율	무역수지
2000	16,991		9,978		7,013
2001	11,653	-31.4	9,245	-7.3	2,407
2002	15,151	30.0	9,335	1.0	5,815
2003	19,806	30.7	11,262	20.6	8,544
2004	29,272	47.8	15,426	37.0	13,846
2005	33,520	14.5	17,863	15.8	15,656
2006	38,961	16.2	22,362	25.2	16,599
2007	47,823	22.7	26,674	19.3	21,149
2008	42,936	-10.2	29,556	10.8	13,380
2009	39,428	-8.2	19,129	-35.3	20,299
2010	54,054	37.1	24,893	30.1	29,161
2011	59,956	10.9	33,615	35.0	26,341

자료: 한국무역협회 한국통계

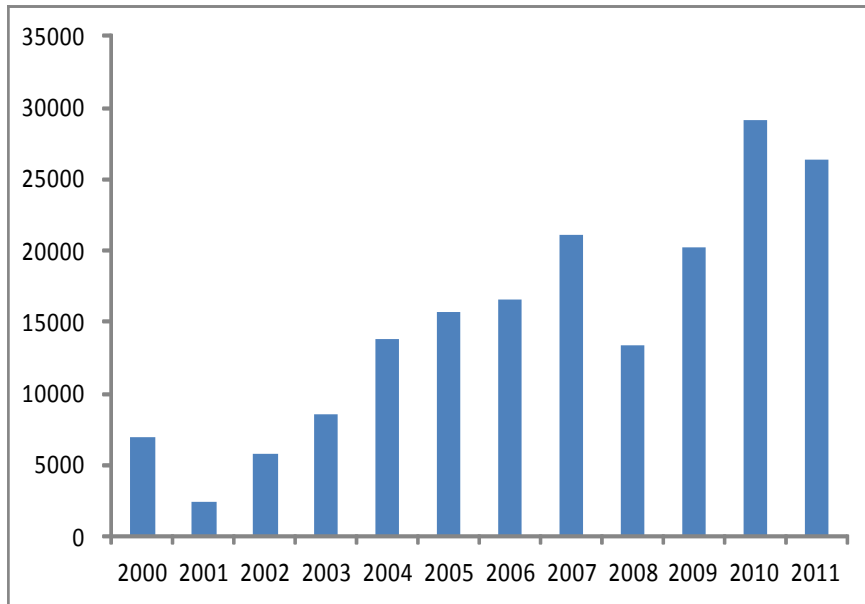
- 2011년 충남은 수출의 증가율보다 수입의 증가율이 24.1%p 더 컸음
- 충남의 수출추이를 자세히 살펴보면 충남의 총수출은 2008년과 2009년 마이너스 성장을 기록한 후 2010년 큰 폭으로 성장(전년대비 37.1%)하였으나 2011년 수출증가율은 10.9%로 증가세가 크게 둔화

- 이에 비해 충남의 수입증가율은 2010년 30.1%에서 2011년 35.0%로 4.9%p 증가



[그림 3] 충남의 수출 및 수입 추세(단위: 백만불)

- 2011년 충남 수출증가율이 크게 감소한 것은 유럽의 재정위기에 영향을 받았기 때문으로 여겨짐
 - 선진국의 재정긴축과 신흥국의 금융긴축으로 인해 세계경기가 크게 위축되고 충남의 주동력인 수출의 증가세도 크게 둔화
- 충남의 2011년 무역수지는 263억불로 2010년 292억불보다는 감소하였으나 지속적으로 무역수지 흑자를 유지하고 있음



[그림 4] 충남의 연도별 무역수지(단위: 백만불)

⇒ 2011년 충남의 수출증가율은 국가의 수출증가율보다 8.4%p 낮았으며 역으로 수입증가율의 경우는 11.7%p 높게 나타남

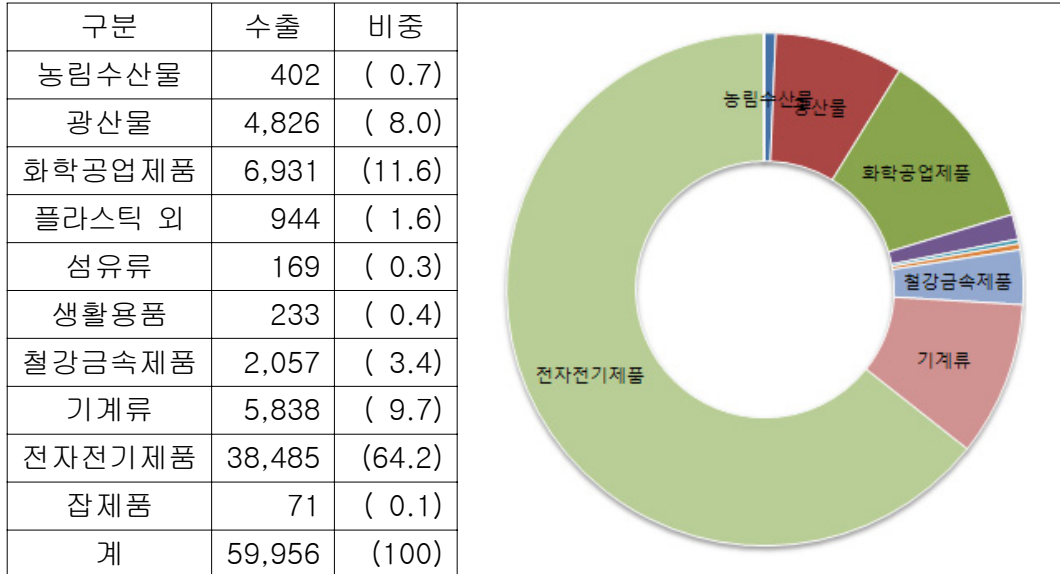
⇒ 비록 충남이 지속적인 무역수지 흑자기조를 유지하고 있으나 2010년에 비해 성장이 크게 둔화된 모습으로 이는 충남경제에 부담으로 작용할 수 있음

2) 충남의 품목별 수출입 현황

- 충남의 품목별 수출을 살펴보면 전자전기제품이 64.2%로 가장 큰 비중을 차지하고 있으며 화학공업제품(11.6%), 기계류(9.7%) 순임
- 충남의 품목별 수입을 살펴보면 광산물이 67.6%로 가장 큰 비중을 차지하고 있으며 화학공업제품(7.8%), 철강금속제품(7.4%) 순임

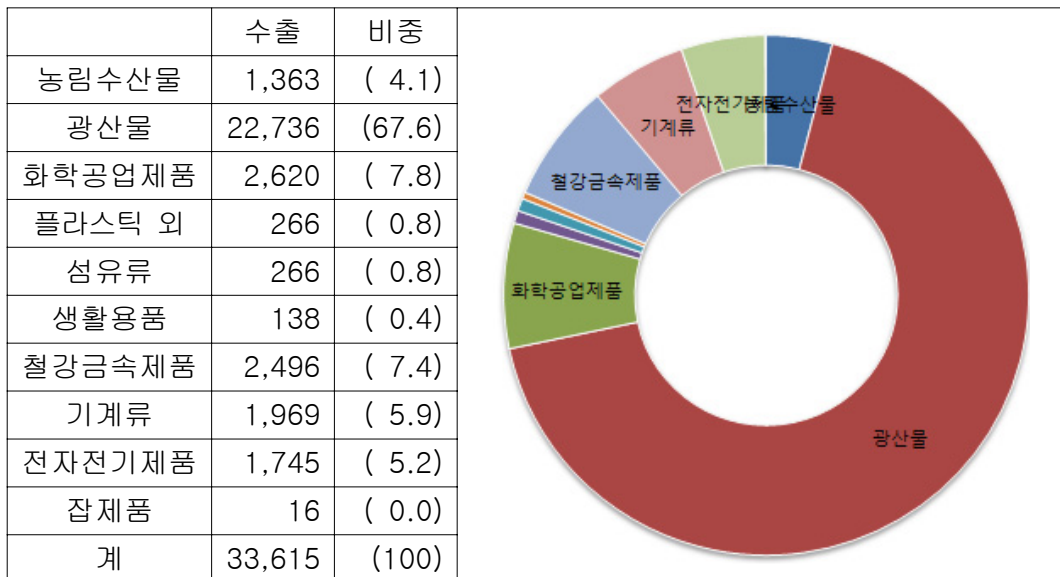
<표 3> 2011년 충남의 품목별 수출

(단위: 백만불)

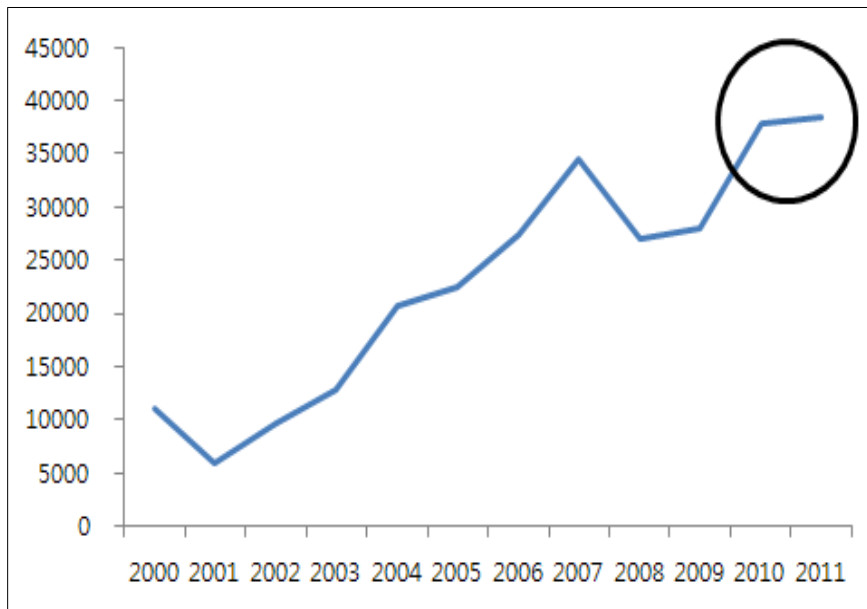


<표 4> 2011년 충남의 품목별 수입

(단위: 백만불)



- ⇒ 충남의 수출은 대부분이 전자전기제품, 화학공업품, 기계류에 편중되어 있고 대기업 중심
- ⇒ 2011년 충남의 수출증가세 둔화는 전자전기제품의 수출증가세 둔화가 가장 큰 원인(전자전기제품 수출증가율은 1.6%)



[그림 5] 충남의 전자전기제품 수출추이(단위: 백만불)

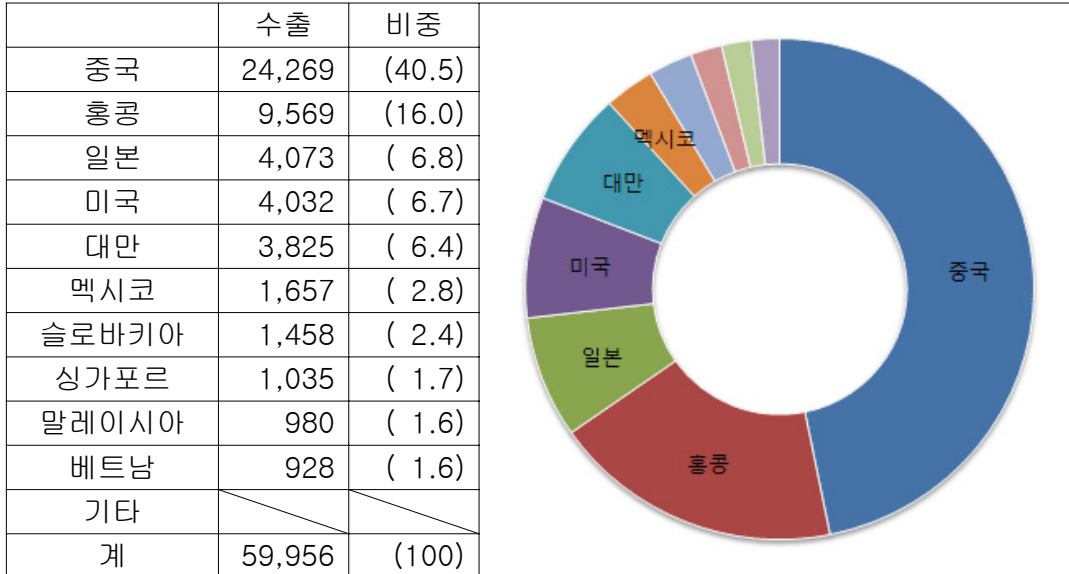
3) 충남의 국가별 수출입 현황

- 충남의 국가별 수출을 살펴보면 대중국 수출이 40.5%로 가장 큰 비중을 차지하고 있으며 홍콩(16.0%), 일본(6.8%) 순임
- 충남의 국가별 수입을 살펴보면 대이란 수입이 14.2%로 가장 큰 비중을 차지하고 있으며 쿠웨이트(9.8%), 중국(8.6%) 순임

2012년 충남의 수출입 전망

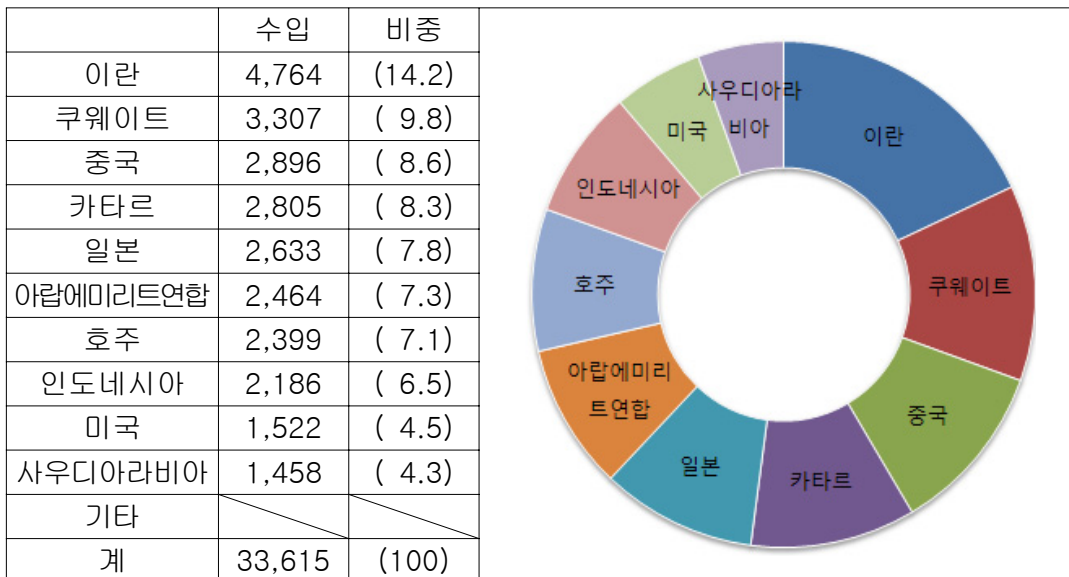
<표 5> 2011년 충남의 국가별 수출

(단위: 백만불)

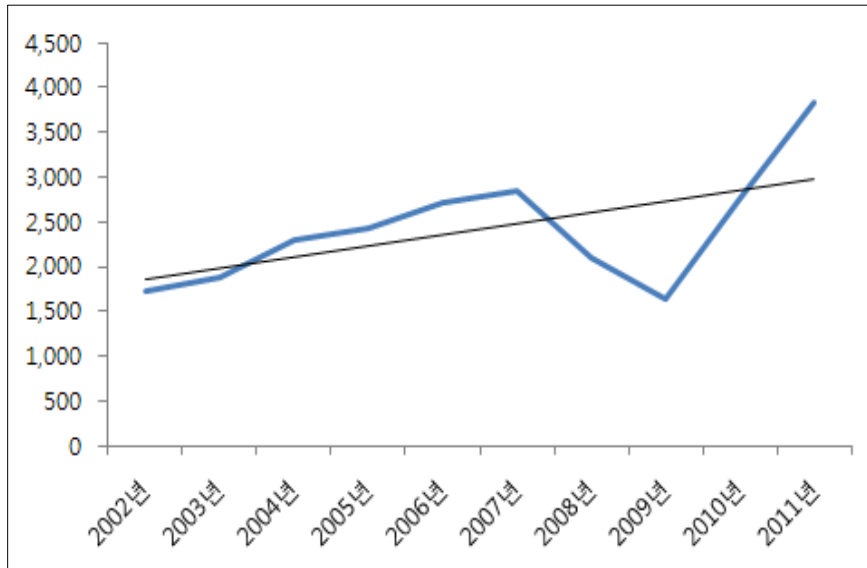


<표 6> 2011년 충남의 국가별 수입

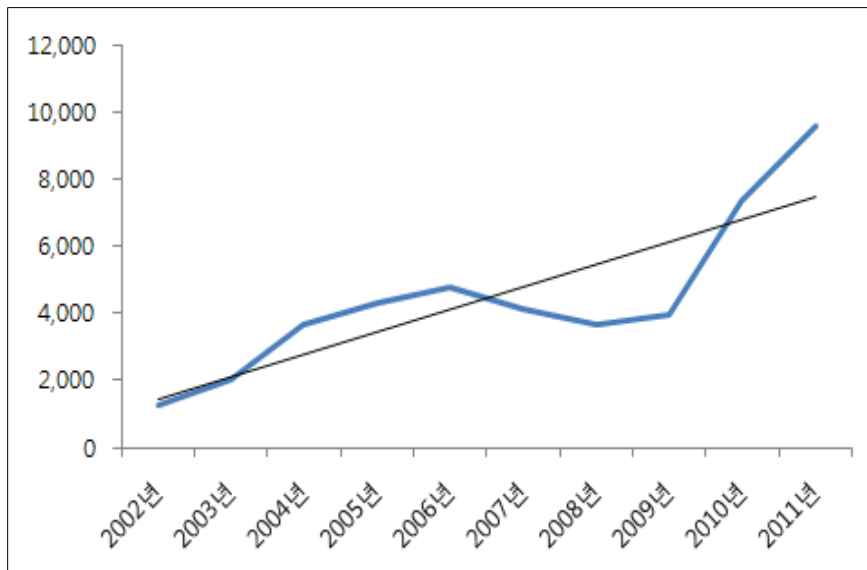
(단위: 백만불)



⇒ 충남은 중화권의 수출비중(중국, 홍콩, 대만 합 62.9%)이 매우 높음

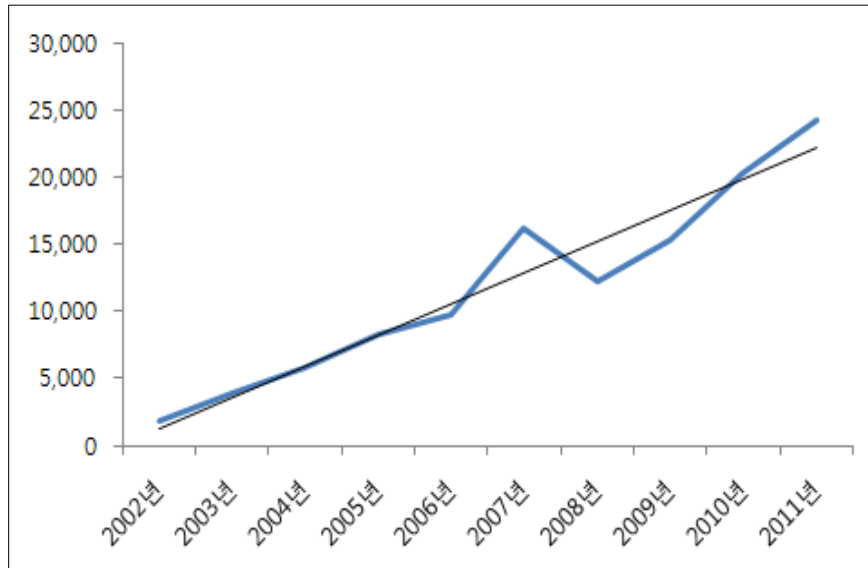


[그림 6] 충남의 대대만 수출추이(단위: 백만불)

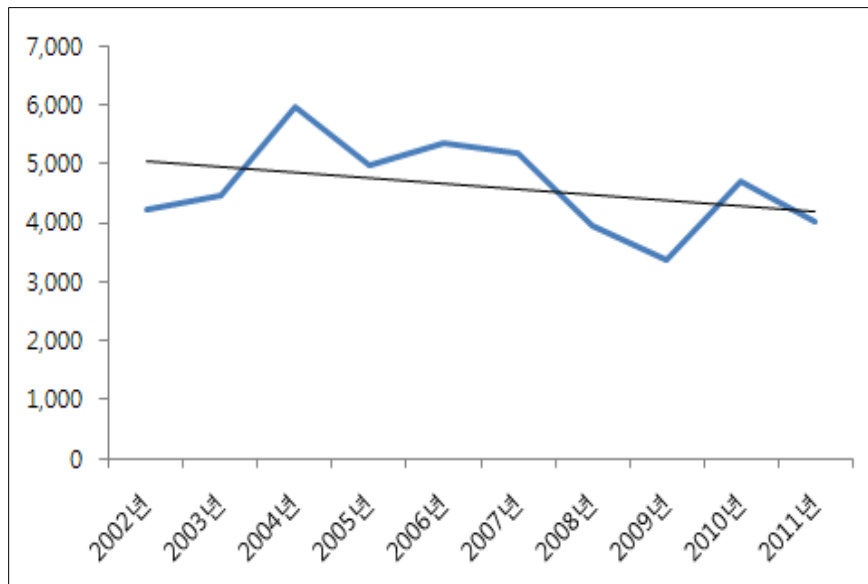


[그림 7] 충남의 대홍콩 수출추이(단위: 백만불)

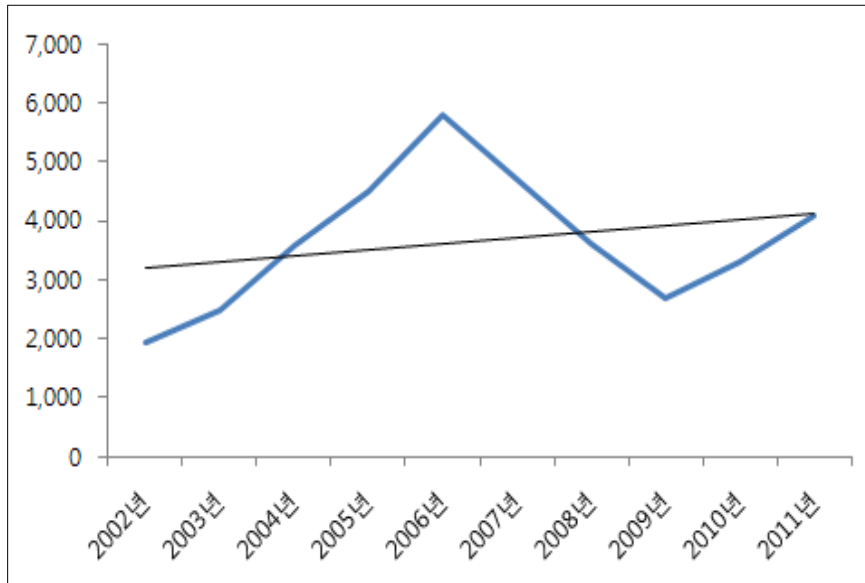
⇒ 충남은 2009년을 기점으로 대만과 홍콩으로의 수출이 크게 증가하고 있음



[그림 8] 충남의 대중국 수출추이(단위: 백만불)



[그림 9] 충남의 대미국 수출추이(단위: 백만불)



[그림 10] 충남의 대일본 수출추이(단위: 백만불)

- ⇒ 중국 또한 충남의 제1의 수출국으로 매년 수출이 증가하고 있어 중화권 수출지원 정책을 더욱 강화하여 이 흐름을 유지해야 할 것임
- ⇒ 그러나 미국으로의 수출은 매년 조금씩 감소하고 있고 일본으로의 수출증가도 미약하여 이들 국가에 대한 지속적인 모니터링이 필요

3. 충남의 수출입 전망

1) 우리나라 수출전망¹⁾

<표 7> 우리나라 수출전망

(단위: %, 원)

구분	2010	2011	2012	2013	2014	2015
국내총생산	6.2	3.8	3.5	3.9	4.2	4.0
상품수출(통관)	28.3	21.5	10.4	11.5	13.9	12.4
상품수입(통관)	31.6	24.8	11.7	12.1	14.2	13.1
원/달러 환율(기준환율)	1,156	1,102	1,112	1,079	1,036	998

자료: 국회예산정책처, 「2011~2015년 경제전망」 보고서

- 2012년 중 우리나라 통관수출증가율은 10.4%로 2011년(21.5%)보다 11.1%p 낮을 것으로 전망되는데, 이는 세계교역량 증가세 둔화와 개도국들의 성장세가 약화 될 것으로 보이기 때문임
- 2011~2015년 중 연평균 수출증가율은 13.9%에 달할 것으로 전망
- 2012년 원/달러 환율은 1,112원으로 2011년 (1,102원)에 비해 소폭 상승할 전망 되는데, 이는 남부유럽의 재정위기 해소와 선진국의 경기회복이 조기에 실현 되기 어렵다고 보았기 때문임
- 2011~2015년 원/달러 환율은 연평균 1,065원으로 전망

1) 우리나라의 수출전망은 “2011~2015년 경제전망”(국회예산정책처)의 내용을 요약

2) 충남의 수출전망²⁾

◆ 수출은 선진국 수요 부진 등으로 증가세가 둔화될 것으로 전망

- 반도체는 유럽 재정위기 등으로 글로벌 IT수요가 감소하고 작년 10월 발생한 태국 홍수에 따른 HDD(하드디스크 드라이브) 공급 부족으로 PC 생산이 부진하면서 감소할 전망
- 디스플레이는 중국, 남미 등 신흥국 시장의 성장과 태블릿 PC, 스마트폰 등 모바일용을 중심으로 한 중소형 패널수요 증가 등으로 증가할 전망
- 석유화학제품은 세계경기 불확실성에 따른 제품수요 감소 및 유가 상승 둔화 등으로 증가폭이 축소될 전망

<표 8> 우리나라의 주요 품목별 수출 전망

(억달러, %)

구분	2009	2010	2011 ^e	2012 ^e
▪ 반도체	310.4 (-5.3)	507.1 (63.4)	496.2 (-2.1)	485.3 (-2.2)
▪ 평판디스플레이	312.0 (-15.3)	343.3 (10.0)	331.2 (-3.5)	351.9 (6.2)
▪ 석유화학제품	274.7 (-14.5)	375.2 (30.0)	470.0 (31.6)	490.0 (4.3)
▪ 석유제품	229.7 (-38.9)	304.4 (32.5)	360.0 (18.3)	360.0 (18.3)
▪ 자동차/부품	371.2 (-24.2)	543.8 (46.5)	679.0 (24.9)	720.0 (14.1)

주: ()내는 전년대비 증감률(%)

자료: 한국무역협회 국제무역연구원

2) 충남의 수출전망은 “2012년 대전·충남지역 경제전망”(한국은행)의 내용을 요약

- 대중국 수출은 중국 정부의 내수확대 정책에 따른 높은 성장세 지속 등으로, 대홍콩 수출은 글로벌 반도체 중계무역 성장 등으로 증가세가 이어질 전망
- 반면 대유럽 수출은 재정위기의 영향 등으로, 대미국 수출은 경기회복 지연 등으로 감소세가 지속될 것으로 예상

<표 9> 대전·충남지역의 주요 국가별 수출 증가율

(전년동기대비, %)

구분	2009	2010	2011 1~11	1/4	2/4	3/4	10월	11월
▪ 중 국(36.5)	25.6	32.5	18.5	16.2	20.4	23.1	14.3	10.6
▪ 홍 콩(12.7)	7.4	83.5	32.1	56.9	19.5	17.9	74.4	22.1
▪ 유 럽(11.0)	-31.5	21.4	-24.9	-14.5	-30.9	-29.9	-24.2	-16.2
▪ 미 국(9.1)	-15.1	41.3	-10.0	-10.8	-8.0	-6.1	-14.4	-21.8
▪ 일 본(6.2)	-24.4	21.0	23.4	52.9	39.1	8.2	-6.4	1.7
▪ 대 만(4.8)	-22.3	66.3	41.6	45.4	78.3	28.4	9.9	11.9

주: ()내는 2010.1~11월중 대전·충남지역 수출에서 차지하는 비중

자료: 한국무역협회

4. 충남의 2012년 수출입 예측

1) 연구방법

- ◆ 충남의 수출입 예측은 한국무역협회의 지역별 수출입 자료를 이용하였으며 ARIMAX(Auto-Regressive Integrated Moving Average with eXtra) 모형을 이용하여 분석
 - 예측모형은 크게 경제모형과 시계열 예측모형으로 구분
 - 경제모형은 경제변수에 수치를 주어 정량화하고 변수 간에 관계를 설정한 후 경기예측모형을 만들어 경기를 예측하는 방법
 - ARIMA(Autoregressive integrated Moving Average)모형은 불안정적인 시계열을 차분을 통해 안정성을 회복시킨 후, 자기변수의 과거값으로 회귀식을 구성하는 AR과정과 모형추정 잔차의 이동평균 함수형태로 표현되는 MA과정의 결합함수로 추정해 내는 방법론임
 - 본 연구에서는 국가수출, 환율 등을 감안한 ARIMAX 모형을 통해 미래추세를 파악

2) 2012년 충남의 수출입 전망

◆ 수출입 전망

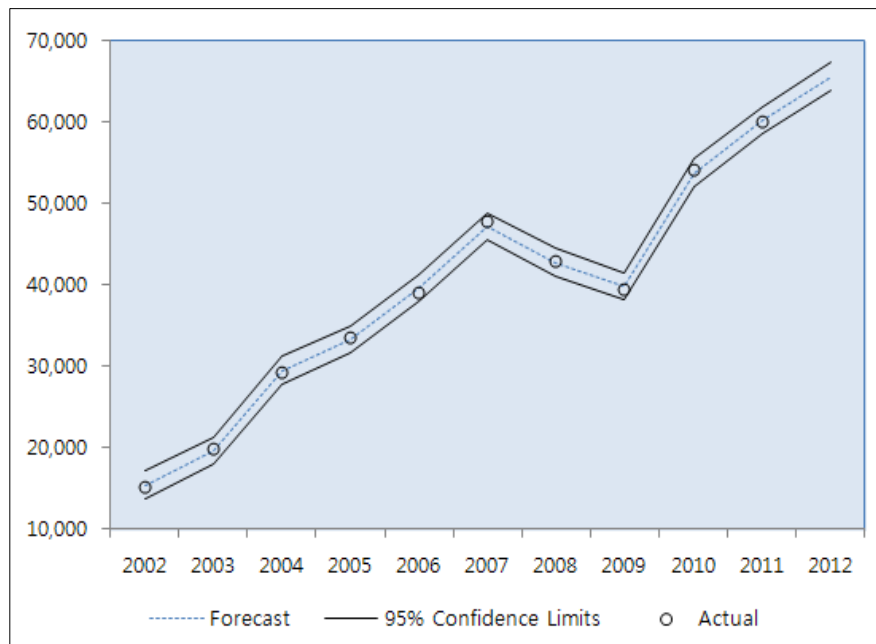
- 충남의 2012년 수출은 전년대비 8.9% 증가한 656억불 달성이 예상
 - 95% 신뢰구간으로 살펴보면 최소 639억불, 최대 673억불 수출 달성이 가능

2012년 충남의 수출입 전망

<표 10> 2012년 충남의 수출전망

(단위: 백만불)

연도	예측치	95% 신뢰구간		수출액
2002	15,379	13,699	17,058	15,151
2003	19,578	17,899	21,257	19,806
2004	29,500	27,821	31,179	29,272
2005	33,248	31,569	34,927	33,520
2006	39,640	37,961	41,319	38,961
2007	47,143	45,464	48,822	47,823
2008	42,750	41,070	44,429	42,936
2009	39,772	38,093	41,451	39,428
2010	53,770	52,091	55,449	54,054
2011	60,240	58,561	61,919	59,956
2012	65,617	63,938	67,296	



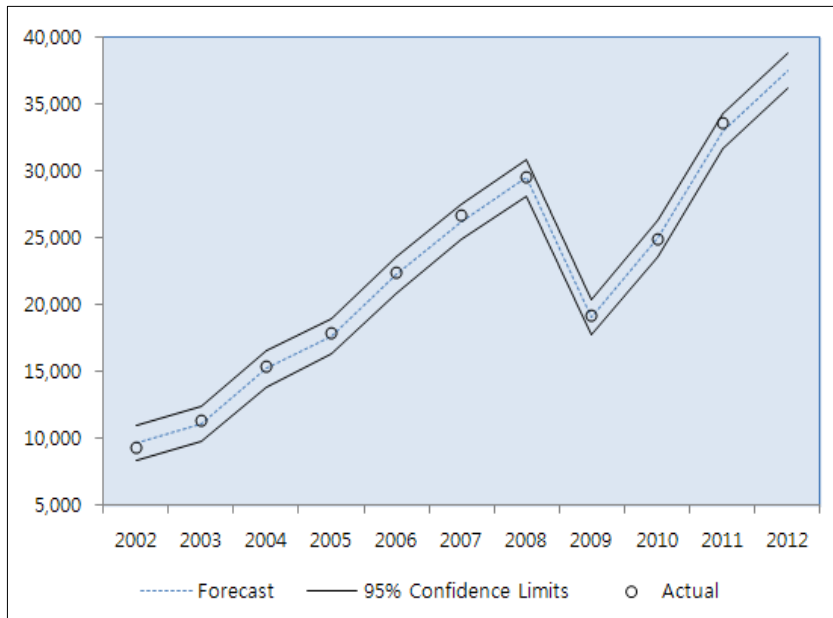
[그림 11] 2012년 충남의 수출 전망(단위: 백만불)

<표 11> 2012년 충남의 수입전망

(단위: 백만불)

연도	예측치	95% 신뢰구간		수입액
2002	9,615	8,287	10,942	9,335
2003	11,044	9,717	12,372	11,262
2004	15,197	13,869	16,524	15,426
2005	17,596	16,268	18,923	17,863
2006	22,233	20,906	23,561	22,362
2007	26,198	24,871	27,526	26,674
2008	29,497	28,170	30,825	29,556
2009	19,075	17,747	20,402	19,129
2010	24,962	23,634	26,289	24,893
2011	32,972	31,644	34,299	33,615
2012	37,503	36,176	38,831	

- 충남의 2012년 수입은 전년대비 13.7% 증가한 375억불 달성이 예상
- 95% 신뢰구간으로 살펴보면 최소 362억불, 최대 388억불 수출 달성이 가능



[그림 12] 2012년 충남의 수입 전망(단위: 백만불)

◆ 무역수지 전망


- 2012년 충남의 무역수지는 281억불 흑자 달성이 예상되며 95% 신뢰구간에서 살펴보면 최소 278억불, 최대 285억불 흑자 달성이 가능할 것으로 여겨짐
- 그러나 ARIMAX 모형은 갑작스런 경기변동을 반영하지 못하기 때문에 세계 금융위기, 재정위기 등 상황에 따라 예측범위를 벗어날 수 있음

5. 요약 및 결론

- 2011년 충남의 총수출(통관기준)은 600억불로 전년대비 10.9% 증가하였으며 총수입(통관기준)은 336억불로 전년대비 35.0% 증가하였음
- 2011년 충남의 수출증가율은 국가의 수출증가율보다 8.4%p 낮았으며 역으로 수입증가율의 경우는 11.7%p 높게 나타남
- 비록 충남이 지속적인 무역수지 흑자를 유지하고 있으나 2010년에 비해 성장이 크게 둔화되고 있으며 이는 충남경제에 부담으로 작용할 수 있음
- 2011년 충남 수출증가율이 크게 감소한 것은 유럽의 재정위기에 영향을 받았기 때문으로 여겨짐
 - 선진국의 재정긴축과 신흥국의 금융긴축으로 인해 세계경기가 크게 위축되고 충남의 주동력인 수출의 증가세도 크게 둔화

- 충남의 수출은 대부분이 전자전기제품, 화학공업품, 기계류에 편중되어 있어 세계경제위기에 큰 영향을 받게 됨
- 2011년 충남의 수출증가세 둔화는 특히 전자전기제품의 수출증가세 둔화(전년대비 1.6% 증가)가 크게 반영된 것으로 여겨짐
- 본 연구에서는 2012년 충남의 수출 예측을 위해 국가수출, 환율추세 등을 감안한 ARIMAX 모형을 활용
- 2012년 충남의 수출성장률은 8.9%로 2011년의 10.9%보다 성장률이 둔화될 것으로 여겨짐
- 분석결과 충남의 2012년 수출은 전년대비 8.9% 증가한 656억불 달성이 예상되며 충남의 수입은 전년대비 13.7% 증가한 375억불 달성이 예상
- 이에 따라 2012년 충남의 무역수지는 281억불 흑자 달성이 예상됨

<표 12> 2012 충남의 수출입 전망 요약

2012년 전망	
	
전망	95% 신뢰구간
○ 수출 성장률 8.9%(656억불)	639억불 ~ 673억불
○ 수입 성장률 13.7%(375억불)	362억불 ~ 388억불
○ 무역수지 281억불	278억불 ~ 285억불

◆ 참 고 자 료 ◆

“2012년 대전·충남지역 경제전망”, 한국은행 대전충남본부, 2011

“2011~2015년 국가재정운용계획 분석”, 국회예산정책처, 2011

김 양 중, kyj0509@cdi.re.kr

충남발전연구원 지역경제연구부 책임연구원

Tel. 041-840-1163

충남리포트 발간리스트

구분	제 목	집필자	발행일
2008-01	허베이 스피리트(Hebei Spirit)호 기름유출 사고와 지역발전 전략	송두범	2008. 1.21
2008-02	황해경제자유구역 지정과 향후 발전 과제	강영주	2008. 2.22
2008-03	충청남도 공공디자인 추진전략	이충훈 · 권영현	2008. 3.19
2008-04	국가적 도시재생연구 추진에 따른 충청남도의 대응과제	조봉운 · 송두범	2008. 5. 2
2008-05	「국제과학비즈니스벨트」의 핵심내용 및 성공적 구축과제	송두범 · 강영주	2008. 5.27
2008-06	방위산업의 현황과 국방과학클러스터 구축방안	이관률	2008. 6.19
2008-07	외국인 직접투자의 지역경제 파급효과	신동호 · 강영주	2008. 7.30
2008-08	충남 중소기업의 성장과 변화 분석	백운성	2008. 8.29
2008-09	충남 균형발전지표 개발 및 시·군별 균형발전 평가	원종문 · 강영주	2008. 9.30
2008-10	「신성장동력 비전 및 발전전략」발표에 따른 충남의 대응방안	백운성	2008.10.30
2008-11	국가경쟁력 강화를 위한 국토이용 효율화 방안 분석	오용준	2008.11.28
2008-12	생물다양성 국내외 현황 및 확보 방안	정옥식	2008.12.30
2009-01	충남 지역경제살리기를 위한 부품소재 전문 농공단지 활성화 전략	강영주	2009. 1.30
2009-02	충청남도의 금강 살리기 연계 발전전략	한상욱	2009. 2.24
2009-03	충남의 온실가스 배출특성 분석	정종관	2009. 3.11
2009-04	바람직한 금강 하구역 개선을 위한 부분 해수유통 방안	전승수 · 한상욱	2009. 3.18
2009-05	굴포운하의 역사적 의의와 현대적 활용방안	오석민 · 한상욱	2009. 4.24
2009-06	안면도국제꽃박람회의 지역파급효과와 발전전략	이인배	2009. 5. 8
2009-07	충청남도의 사회적기업 육성전략	임준홍	2009. 6.29
2009-08	태안군 녹색성장메카 육성을 위한 환경생태관광의 여건과 발전전략	이인배	2009. 7.23
2009-09	이야기길 관광자원화 사례로 본 충청남도의 대응과제와 발전전략	최인호	2009. 8. 6
2009-10	로컬푸드의 실태 및 충남의 실천과제	윤병선 · 유학열	2009. 9. 7
2009-11	충남 전통시장의 특성과 활성화 전략	임준홍 · 이상준외	2009. 9.30
2009-12	지역 통계발전을 위한 실천 방안	조한석 · 백운성	2009.10.30
2009-13	충남 농수산물 수출실태와 활성화 전략	임형빈 · 유학열	2009.11. 9
2009-14	행정중심복합도시 건설은 반드시 지속 추진되어야 한다!	김용웅	2009.11.18
2009-15	충남지역 자원봉사활동의 실태와 활성화 방안	이재완 · 이관률	2009.12.11
2009-16	대전 · 충남의 금융산업과 지역발전	류덕위 · 김양중	2009.12.31

구분	제 목	집필자	발행일
2010-01	국가 도시재생 정책에 대응한 충남의 도시재생 전략	임준홍 · 조수희외	2010. 1.29
2010-02	대전충남지역 4년제 대학졸업생의 노동시장분석	김동준 · 김양중	2010. 2.24
2010-03	충남의 지역경제 개관 -사회계정행렬(SAM)을 통한 분석	임재영	2010. 3.10
2010-04	충청남도 사회적 기업 육성전략 II	이용재 · 임준홍	2010. 3.18
2010-05	충청남도 공공디자인 추진전략 II	이충훈 · 권영현	2010. 4. 5
2010-06	아 · 태지역 인적자원개발과 충남의 정책적 시사점	최병학	2010. 4.30
2010-07	중국 시장에 대한 충남의 수출경쟁력 분석	김양중	2010. 5.10
2010-08	충남 도시농촌 교류정책의 현황 및 과제	송두범	2010. 5.27
2010-09	대전 · 충남지역 전문대 졸업생의 노동시장분석	김동준 · 김양중	2010. 6. 3
2010-10	기후변화에 의한 해수면 상승이 충남 연안역에 미치는 영향	장동호 · 윤정미	2010. 6.21
2010-11	충남 귀농 · 귀촌 실태 분석과 과제	유학열	2010. 8. 9
2010-12	충남경제의 성장패러다임 전환을 위한 전략과 과제	신동호	2010. 8.16
2010-13	충남 지역경제 10년과 과제(1998년-2007년)	임재영	2010. 8.19
2010-14	기후변화의 영향과 충남의 대응정책	이인희	2010.10. 6
2010-15	사람중심, 행복한 도시 만들기 위한 정책과제	조명래 · 임준홍외	2010.10.29
2010-16	충남형 사회적기업 육성을 위한 중간지원기관 설립 및 운영방안	임준홍 · 김양중외	2010.11.09
2010-17	충청광역경제권의 산업간 연계구조 분석	임형빈	2010.11.16
2010-18	충남의 저탄소 녹색도시정책과 과제	오용준	2010.12.30
2011-01	경관법 개정에 따른 충남도 및 시 · 군의 대응방안	한상욱	2011.01.13
2011-02	2011년 충남의 GRDP 전망	김양중 · 이선희	2011.02.10
2011-03	고령화시대를 위한 유니버설 디자인	이충훈	2011.03.31
2011-04	야생동물 서식환경 보호를 위한 우선보전 연결구간 선정	사공정희	2011.04.21
2011-05	상권활성화제도를 통한 전통시장 활성화 전략	임준홍 외3명	2011.05.02
2011-06	수질오염총량관리제! 중앙정부와 지자체간 역할 정립이 필요하다	이상진 · 김영일	2011.06.23
2011-07	민선 5기 충남도정 1년을 말한다	성태규외	2011.06.30
2011-08	충남 항만 이용 현황과 발전방안	임형빈	2011.07.11
2011-09	박쥐 복원의 필요성과 방안	정옥식	2011.07.27
2011-10	충청남도 정보화마을 활성화 방안 연구	성태규	2011.08.22
2011-11	기업과 지역주민 간 상생 · 협력 방안 연구	김양중	2011.10.31
2011-12	충남 유치기업의 지역경제 기여도 분석과 기업유치정책의 개선방안	홍성효	2011.11.30
2011-13	저탄소 녹색마을을 조성정책과 대응방안	이인희	2011.12.29
2012-01	사회적 기업 육성을 위한 지방정부의 역할	김종수	2012.01.31
2012-02	국내외 농공상 융합기업 지원정책 동향과 시사점	신동호	2012.02.13

■ 충남발전연구원 홈페이지(www.cdi.re.kr)에서 쉽게 볼 수 있으며, 인용시 출처를 정확히 밝혀주세요!