

충남 지역경제 10년과 과제 (1998년-2007년)

임 재 영

(충남발전연구원 지역정책연구부 책임연구원, chyim@cdi.re.kr)

목 차

< 요약 >

- I. 지역 인구
- II. 지역내총생산(GRDP)
- III. 1인당 GRDP
- IV. 산업별 성장률과 산업구조
- V. 지역경제의 대외(타지역) 의존도
- VI. 과제와 전망

《요 약》

- 급변하는 경제적 변화 속에서 충남 지역경제의 위상과 중요도가 어떻게 변화했는지 살펴보는 과정은 매우 의미있는 작업임
- 이러한 배경 하에, 본고에서는 지난 10년간(1998년~2007년) 나타난 지역의 인구와 경제규모, 1인당GRDP, 산업구조, 지역경제의 대외의존도 등 측면에서 충남 지역경제의 역동적 변화를 살펴보는 기회를 갖고자 함

□ 지역 인구

- 충청남도의 인구는 1998년 1,913.4천명에서 2007년 1,995.5천명으로 이 기간동안 연평균 0.47%씩 증가함
- 충청남도의 인구증가율은 같은 기간 도(道)단위 행정구역 중 경기도와 제주도에 이어 세 번째로 높은 수준임
- 그러나 무엇보다 중요한 점은 충청남도는 인구 증가율이 시간이 지남에 따라 더 높아지고 있다는 사실임
- 즉, 최근 들어 충청남도는 다른 지역들에 비해 인구가 상대적으로 급속하게 증가하고 있는 지역이라 할 수 있음
- 특히 이러한 지역인구의 증가는 출생과 사망 등의 자연적 요인에 의한 것이 아니라, 주로 지역경제 성장에 따른 취업기회 확대와 소득수준 향상 등 사회적 요인에 의한 것임

□ 지역내 총생산(GRDP)

- 같은 기간 충청남도의 연평균 경제성장률은 경기도의 9.14%에 이어 8.89%로 전국 평균을 크게 상회하는 수치임
- 이에 따라 충남 지역경제의 비중은 1998년 4.4%와 2003년 4.7%, 그리고 2007년 5.8%로 계속 증가함
- 특히 충남의 연평균 경제성장률은 1998년부터 2003년 사이 7.84%에서 2003년부터 2007년 사이 10.22%로 크게 증가함
- 종합하면, 충남과 경기도의 지역경제가 국민경제의 성장을 선도하고 있으며, 특히 충남 지역경제의 역할과 비중은 더욱 증대되고 있음을 알 수 있음

□ 1인당 GRDP

- 충청남도의 1인당 GRDP는 2007년 현재 25.2백만원으로 전국 16개 광역시도 단위 지역경제 중 울산에 이어 두 번째로 높은 수준임
- 특히 1인당 GRDP의 연평균 성장률은 전국에서 제일 높은 8.39%인데, 이러한 사실들은 충남 지역경제의 성장이 양과 질 측면 모두에서 긍정적인 모습을 보여주는 것이라 할 수 있음

□ 산업별 성장률과 산업구조

- 충남 제조업 부문의 연평균 성장률은 무려 16.2%로, 전국에서 제조업 부문의 성장률이 가장 높게 나타남

- 1990년대 후반 이후부터 충청남도 지역경제는 그 규모나 질적인 측면 모두에서 급속한 성장을 하고 있으며, 이러한 추세는 21세기 들어 더욱 가속화되고 있음
 - 과거 농림어업 등 1차산업 비중이 큰 비도시 지역의 특성이 강했던 충청남도는 날이 갈수록 제조업 중심의 비약적인 성장과정을 통해 21세기 들어 국민경제의 성장을 선도하는 대한민국의 주요 생산기반이 되고 있음
- 급변하는 경제적 변화 속에서 충남 지역경제의 위상과 중요도가 어떻게 변화했는지 살펴보는 과정은 매우 의미있는 작업이라 할 수 있음. 특히 변화의 외형만이 아닌 내재된 특성을 이해하고, 예상되는 문제점을 짚어내고 대비책을 마련하는 작업은 지속적인 경제 변영과 도민들의 삶의 질 제고를 위해 가장 기초적인 일 중 하나라 할 수 있음
- 1998년 대비 2007년과 비교해보면 충남은 제조업의 급격한 성장세와 농림어업의 감소에 따른 문제점과 개선방안을 도출하여 충남지역의 특색있는 경제정책을 마련해야 함
- 또한 서비스업의 경우에도 통계상으로 높은 부가가치가 실제적으로 도민의 행복으로 이어지고 있는지, 보다 양질의 일자리 창출 방안은 무엇인지에 대한 대응방안을 모색해야 함
- 즉, 지속적인 후속연구를 통해 이러한 지역경제의 문제점에 대응할 수 있는 구체적 논리를 개발하고, 현재의 발전추세를 지역경제 규모와 수준, 그리고 도민 삶의 질 제고에 실질적으로 적용할 수 있는 구체적 방안을 마련해야 함

I. 지역 인구

○ 주민등록 인구를 기준으로, 우리나라 전체 인구는 1998년 46,991.2천명에서 2007년 현재 49,268.9천명으로 10년간 연평균 0.53%씩 증가하였음

- 같은 기간 서울과 부산, 강원도, 전라남북도, 경상북도 등의 일부 지역들의 인구는 같은 기간 연평균 마이너스 성장률을 기록한 것으로 나타남

<표 1> 광역시도별 인구규모 변화추이(주민등록인구기준)¹⁾

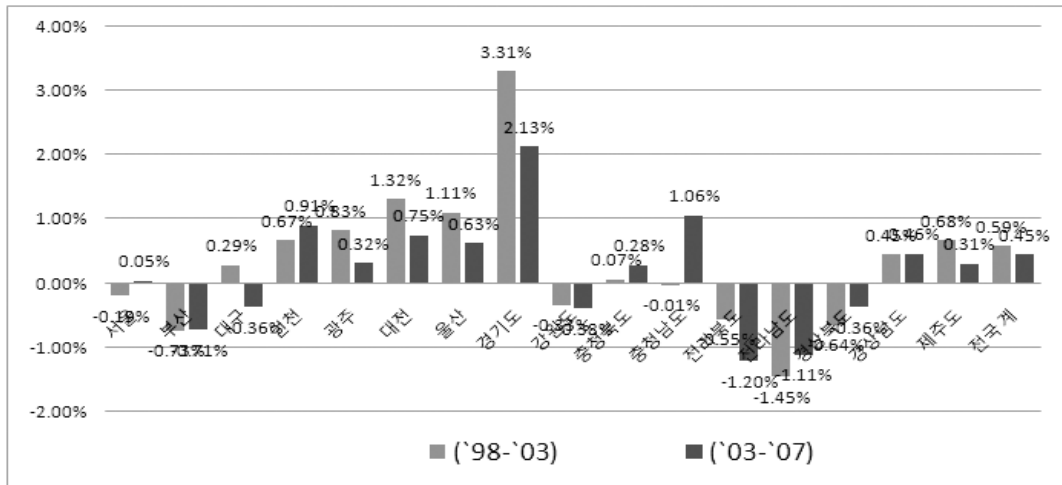
구분	1998년		2003년		2007년		연평균 증가율 ('98-'07)
	(천명)	(비율)	(천명)	(비율)	(천명)	(비율)	
서울	10,270.5	21.9%	10,174.1	21.0%	10,192.7	20.7%	-0.08%
부산	3,829.1	8.1%	3,691.4	7.6%	3,587.4	7.3%	-0.72%
대구	2,493.4	5.3%	2,529.5	5.2%	2,493.3	5.1%	0.00%
인천	2,485.2	5.3%	2,570.2	5.3%	2,664.6	5.4%	0.78%
광주	1,339.4	2.9%	1,395.8	2.9%	1,413.4	2.9%	0.60%
대전	1,341.4	2.9%	1,432.3	3.0%	1,475.7	3.0%	1.07%
울산	1,015.2	2.2%	1,072.9	2.2%	1,100.0	2.2%	0.89%
경기도	8,672.6	18.5%	10,206.9	21.1%	11,106.2	22.5%	2.79%
강원도	1,552.7	3.3%	1,527.0	3.2%	1,503.8	3.1%	-0.35%
충청북도	1,484.5	3.2%	1,489.6	3.1%	1,506.6	3.1%	0.16%
충청남도	1,913.4	4.1%	1,912.8	4.0%	1,995.5	4.1%	0.47%
전라북도	2,009.3	4.3%	1,954.4	4.0%	1,862.3	3.8%	-0.84%
전라남도	2,171.0	4.6%	2,017.7	4.2%	1,929.8	3.9%	-1.30%
경상북도	2,809.6	6.0%	2,720.8	5.6%	2,681.4	5.4%	-0.52%
경상남도	3,069.8	6.5%	3,139.0	6.5%	3,197.0	6.5%	0.45%
제주도	534.0	1.1%	552.3	1.1%	559.3	1.1%	0.51%
전국 계	46,991.2	100.0%	48,386.8	100.0%	49,268.9	100.0%	0.53%
변동계수*	0.918		0.961		0.994		

자료: 국가통계포털(<http://www.kosis.kr>), * 변동계수(CV =표준편차/평균)

1) 2010년 현재, 통계청의 인구총조사가 진행 중이거나 예정 중이므로 여기서는 주민등록 인구를 기준으로 함

- 반면 충청남도과 대전, 울산, 경기도, 충청북도, 경상남도, 제주도의 인구는 같은 기간 정(+)의 연평균 성장률을 기록함
- 광역시도 중 경기도의 연평균 성장률이 2.79%로 가장 높으며, 다음이 대전광역시 1.07%, 울산 0.89%, 인천 0.78%의 순으로 나타남
- 이러한 지역 인구규모 변화에 따라 우리나라 전체적으로 지역간 인구격차는 시간이 지남에 따라 더욱 커지는 것을 알 수 있음
- 특정 변수의 지역간 불균형 정도를 나타내는 변동계수(coefficient of variation, CV) 값을 보면 1998년 0.918에서 2003년 0.961, 그리고 2007년 0.994로 제시됨
- 특히 서울의 인구가 전체인구에서 차지하는 비중은 줄어들었으나(1998년 21.9% → 2007년 20.7%), 인천과 경기도 인구의 증가현상으로 인해 수도권 인구의 전국비중은 같은 기간 45.1%에서 48.6%로 증가함
- 충청남도의 인구는 1998년 1,913.4천명에서 2007년 1,995.5천명으로 이 기간 연평균 0.47%씩 증가함
- 충청남도의 인구증가율은 같은 기간 도(道)단위 행정구역 중 경기도와 제주도에 이어 세 번째로 높은 수준임
- 그러나 무엇보다 중요한 점은 충청남도는 인구 증가율이 시간이 지남에 따라 더 높아지는 지역이라는 사실임(<그림 1> 참조).

- 구체적으로 연평균 인구증가율을 시간 구간별로 살펴보면, 충청남도의 인구증가율은 1998년-2003년 구간에서는 -0.01%, 그리고 2003년-2007년 구간에서는 1.06%로 크게 증가했음을 알 수 있음
- 반면 경기도와 대전, 울산 등의 구간별 연평균 인구증가율은 시간이 지남에 따라 감소하는 것으로 나타남



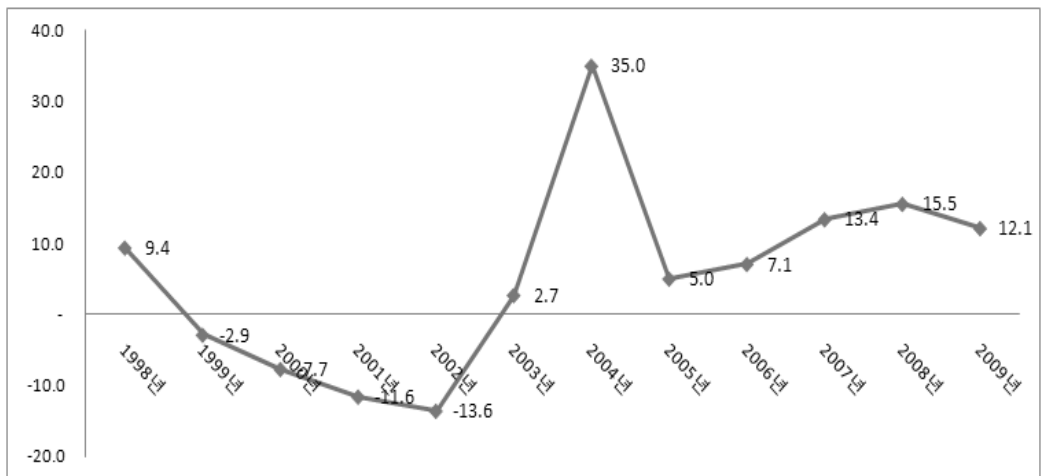
자료: 국가통계포털(<http://www.kosis.kr>).

<그림 1> 구간별 연평균 인구증가율 변화

- 즉, 충청남도는 다른 지역들에 비해 최근 들어 지역인구가 상대적으로 더 급속하게 증가하고 있는 지역이라 할 수 있음
- 이러한 지역인구의 변화는 출생과 사망 등의 자연적 요인에 의한 것이 아니라, 주로 지역경제의 성장에 따른 취업기회의 확대와 소득수준 향상 등의 사회적 요인에 의한 것이라 분석이 가능함²⁾

2) 이에 대해서는 실증분석을 포함한 심도 있는 연구가 이루어질 필요가 있음. 지역간 인구이동은 신고전적 지역성장 이론(neoclassical regional growth theory)의 핵심적인 내용이므로, 이를 통해 다양한 부문에서 활용가능한 의미 있는 결과를 도출할 수 있을 것으로 기대됨.

- 구체적으로 <그림 2>에서 알 수 있듯이 충남의 순전입인구(=전입인구-전출인구)의 규모는 2003년 이후 계속 정(+)의 수치를 나타내고 있음
- 특히 2003년 이후 2007년까지 5년간 충남의 순전입 인구 누적합계는 6만 3천명으로, 이는 같은 기간 충남 전체 인구증가분 8만 3천명의 76%에 해당하는 규모임



자료: 국가통계포털(<http://www.kosis.kr>).

<그림 2> 충청남도 내 순전입인구 규모변화(단위: 천명)

II. 지역 내 총생산(GRDP)

- 우리나라의 국내총생산 GDP규모는 1998년 530,045.9십억원에서 2007년 865,925.9십억원으로 이 기간 연평균 5.61%씩 증가함
- 이러한 국민경제의 성장과 함께 지역간 경제규모 격차는 시간이 지남에 따라 줄어들고 있는 것으로 나타남
 - 구체적으로 GRDP의 변동계수는 1998년 1.045에서 2003년 1.030, 그리고 2007년 1.024로 계속 감소함

<표 2> 광역시도별 GRDP 변화추이(2005년 불변가격)

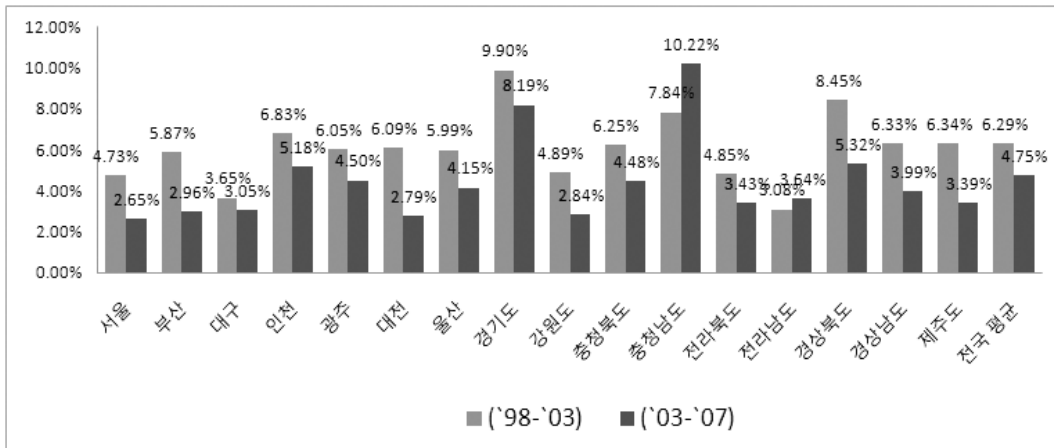
구분	1998년		2003년		2007년		연평균 증가율 ('98-'07)
	(십억원)	(비율)	(십억원)	(비율)	(십억원)	(비율)	
서울	146,715.9	27.7%	184,839.0	25.7%	205,199.2	23.7%	3.80%
부산	31,749.2	6.0%	42,235.7	5.9%	47,471.0	5.5%	4.57%
대구	21,174.4	4.0%	25,332.4	3.5%	28,564.5	3.3%	3.38%
인천	24,484.3	4.6%	34,068.9	4.7%	41,701.0	4.8%	6.10%
광주	11,819.6	2.2%	15,857.0	2.2%	18,912.8	2.2%	5.36%
대전	13,074.7	2.5%	17,572.8	2.4%	19,617.4	2.3%	4.61%
울산	21,696.7	4.1%	29,025.8	4.0%	34,153.0	3.9%	5.17%
경기도	79,523.4	15.0%	127,509.9	17.7%	174,716.3	20.2%	9.14%
강원도	16,281.7	3.1%	20,666.5	2.9%	23,118.4	2.7%	3.97%
충청북도	16,560.8	3.1%	22,426.1	3.1%	26,722.3	3.1%	5.46%
충청남도	23,317.2	4.4%	34,010.3	4.7%	50,195.5	5.8%	8.89%
전라북도	17,442.5	3.3%	22,100.1	3.1%	25,292.0	2.9%	4.22%
전라남도	29,148.3	5.5%	33,929.8	4.7%	39,145.1	4.5%	3.33%
경상북도	34,381.8	6.5%	51,579.3	7.2%	63,461.5	7.3%	7.05%
경상남도	37,547.2	7.1%	51,043.4	7.1%	59,689.6	6.9%	5.29%
제주도	5,128.2	1.0%	6,972.8	1.0%	7,966.3	0.9%	5.02%
전국 계	530,045.9	100.0%	719,169.8	100.0%	865,925.9	100.0%	5.61%
변동계수*	1.045		1.030		1.024		

자료: 국가통계포털(<http://www.kosis.kr>), * 변동계수(CV=표준편차/평균)

- 그럼에도 불구하고 서울과 경기도를 포함한 수도권의 경제력이 전국에서 차지하는 비중은 1998년 47.3%에서 2008년 48.7%로 더 증가하였으며, 이러한 결과는 지역들의 경제성장률과 연결하여 설명될 수 있음
 - 이 기간 전국 연평균 경제성장률 5.61%를 상회하는 경제성장을 한 지역은 충청남도(연 8.89%)와 경상북도(연 7.05%) 등인데, 이 두 지역의 경제 규모가 국민경제에서 차지하는 비중은 2007년 기준으로 13.1%에 불과함
 - 서울의 연평균 경제성장률은 전국 평균에 크게 못 미치는 3.80%로 지역 경제 비중이 1998년 27.7%에서 2007년 23.7%로 줄어듦
 - 반면, 경기도와 인천의 경제성장률은 각각 같은 기간 연평균 9.14%와 6.10%로 전국 평균을 상회하였으며, 두 지역경제의 비중이 증가함에 따라 수도권 전체의 경제 비중 역시 증가한 것이라 할 수 있음
- 같은 기간 충남 지역경제의 연평균 성장률은 경기도의 9.14%에 이어 8.89%로 전국 평균을 크게 상회하는 수치임
 - 이에 따라 충남 지역경제의 비중은 1998년 4.4%와 2003년 4.7%, 그리고 2007년 5.8%로 계속 증가함
- 구간별로 연평균 경제성장률을 구분해 보면 충남 지역경제의 최근 성장추세를 쉽게 확인할 수 있음
 - 전국 16개 광역 시도 중 2003년부터 2007년까지의 연평균 경제성장률이 1998년부터 2003년까지의 성장률을 상회한 지역경제로는 충남과 전남만 존재함

- 특히 충남의 연평균 경제성장률은 1998년부터 2003년 구간 7.84%에서 2003년부터 2007년 구간 10.22%로 크게 증가함

○ 결론적으로 충남과 경기도의 지역경제가 국민경제의 성장을 선도하고 있으며, 특히 충남 지역경제의 역할과 비중은 시간이 지남에 따라 더욱 증대되고 있다 할 수 있음



자료: 국가통계포털(<http://www.kosis.kr>).

<그림 3> 구간별 연평균 지역경제 성장률 변화

Ⅲ. 1인당 GRDP

○ 지금까지 설명한 지역별 인구규모 및 지역내 총생산 변화를 바탕으로 계산된 지역별 1인당 GRDP 변화는 <표 3>에 제시된 바와 같음

- 우리나라의 1인당 GDP는 1998년 11.3백만원에서 2003년 14.9백만원, 그리고 2007년 17.6백만원으로 1998년부터 2007년까지 연평균 5.05%씩 증가함

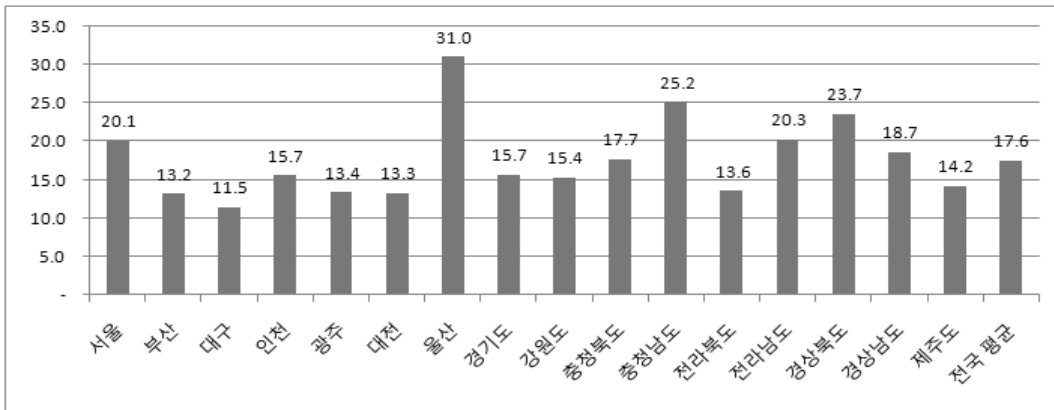
<표 3>광역시도별 1인당 GRDP 변화추이(2005년 불변가격)

구분	1998년		2003년		2007년		연평균 증가율 ('98-'07)
	(백만원)	Ratio**	(백만원)	Ratio**	(백만원)	Ratio**	
서울	14.3	1.266	18.2	1.222	20.1	1.145	3.89%
부산	8.3	0.735	11.4	0.770	13.2	0.753	5.33%
대구	8.5	0.753	10.0	0.674	11.5	0.652	3.38%
인천	9.9	0.873	13.3	0.892	15.7	0.890	5.28%
광주	8.8	0.782	11.4	0.764	13.4	0.761	4.73%
대전	9.7	0.864	12.3	0.825	13.3	0.756	3.51%
울산	21.4	1.895	27.1	1.820	31.0	1.767	4.24%
경기도	9.2	0.813	12.5	0.841	15.7	0.895	6.18%
강원도	10.5	0.930	13.5	0.911	15.4	0.875	4.34%
충청북도	11.2	0.989	15.1	1.013	17.7	1.009	5.29%
충청남도	12.2	1.080	17.8	1.196	25.2	1.431	8.39%
전라북도	8.7	0.770	11.3	0.761	13.6	0.773	5.10%
전라남도	13.4	1.190	16.8	1.131	20.3	1.154	4.69%
경상북도	12.2	1.085	19.0	1.275	23.7	1.347	7.60%
경상남도	12.2	1.084	16.3	1.094	18.7	1.062	4.81%
제주도	9.6	0.851	12.6	0.849	14.2	0.810	4.48%
전국 평균	11.3	1.000	14.9	1.000	17.6	1.000	5.05%
변동계수*	0.296		0.286		0.300		

자료: 국가통계포털(<http://www.kosis.kr>).

* 변동계수(CV=표준편차/평균), ** 전국 평균을 1로 했을 때 지역별 변수값의 상대적 크기

- 2007년 기준으로 1인당 GRDP가 가장 높은 지역은 울산광역시로 31.0백만원이며, 다음은 충청남도가 25.2백만원, 그리고 경상북도가 23.7백만원의 순서임
- 표에서 알 수 있듯이 같은 시점, 서울과 충청남북도와 전라남도, 경상남북도 등을 제외한 경기, 강원, 전북, 제주도, 그리고 5개 광역시(울산만 제외)의 1인당 GRDP는 전국평균 17.6백만원을 하회하는 것으로 나타남

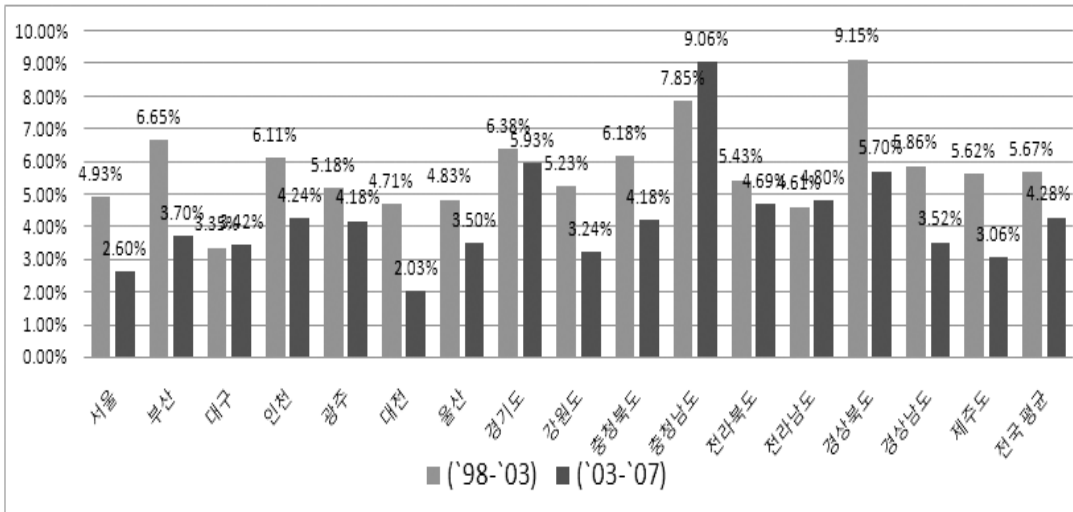


자료: 국가통계포털(<http://www.kosis.kr>).

<그림 4> 2007년 기준 지역별 1인당 GRDP 비교(단위:백만원, 2005년 불변가격)

- 경기도의 경우 1인당 GRDP가 전국 평균을 밑도는 수준임에도 불구하고, 1998년부터 2007년까지 연평균 1인당 GRDP 성장률이 6.18%로 전국 평균 5.05%를 상회함
- 같은 수도권인 서울의 1인당 GRDP는 2007년 20.1백만원으로 전국평균을 크게 상회하는데, 경기도의 그것과 비교했을 때 이는 결국 지역경제의 산업구조적 특성과 연관된다 할 수 있음

- 충청남도의 1인당 GRDP는 2007년 현재 25.2백만원으로 울산에 이어 두 번째로 높은 수준임
- GRDP의 경우와 유사하게 구간별 성장률도 시간이 지남에 따라 더 높아진 것을 확인할 수 있음
- 특히 1인당 GRDP의 연평균 성장률은 전국에서 제일 높은 8.39%인데, 이러한 사실들은 충남 지역경제의 성장이 양과 질 측면 모두에서 긍정적인 모습을 보여주는 것이라 할 수 있음³⁾



자료: 국가통계포털(<http://www.kosis.kr>).

<그림 5> 구간별 연평균 일인당 GRDP 성장률 변화

3) 물론 이 외에도 다양한 측면에서 분석과 검토가 이루어진 후 정확한 논의가 이루어질 수 있을 것임

IV. 산업별 성장률과 산업구조

- 1998년부터 2007년까지 우리나라 GDP는 연평균 5.6%씩 성장하였으며, 업종별로는 제조업 성장률이 연평균 8.1%, 서비스업이 연평균 5.0%의 순임
- 즉, 이 기간 국민경제의 성장은 주로 제조업 부문의 성장과 궤를 같이 하는 것이라 할 수 있음

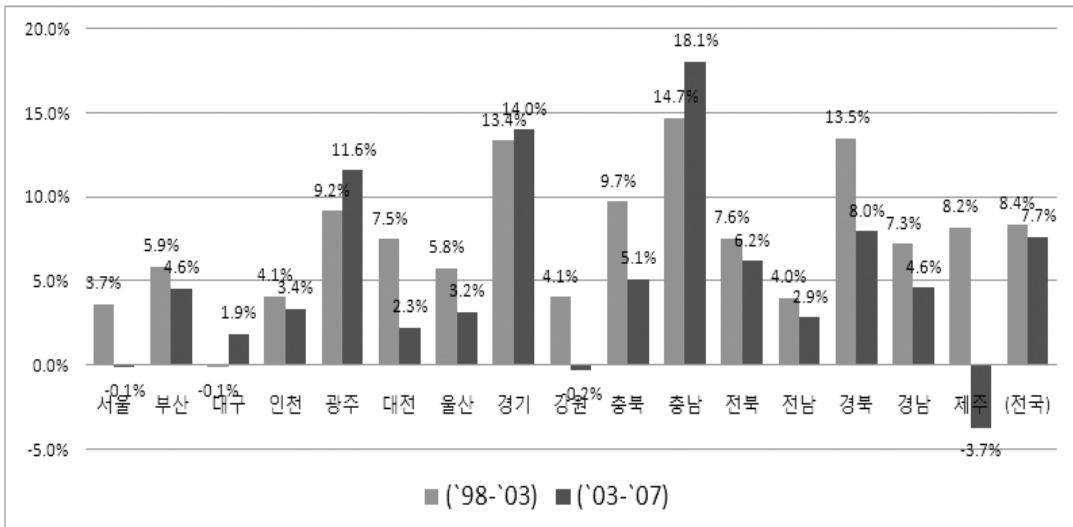
<표 4> 지역별 산업별 연평균(1998-2007) 경제성장률(부가가치 기준)

구분	농림어업	광업	제조업	서비스업	총부가가치
서울	-4.6%	12.1%	2.0%	3.9%	3.8%
부산	-5.8%	0.6%	5.3%	4.6%	4.6%
대구	0.7%	13.2%	0.8%	4.2%	3.4%
인천	-3.0%	-10.0%	3.8%	7.5%	6.1%
광주	-3.9%	2.1%	10.2%	4.2%	5.4%
대전	-4.1%	2.2%	5.1%	4.6%	4.6%
울산	-0.3%	17.3%	4.6%	6.3%	5.2%
경기	0.3%	3.5%	13.7%	7.4%	9.1%
강원	2.2%	10.2%	2.1%	4.2%	4.0%
충북	0.5%	9.6%	7.7%	4.7%	5.5%
충남	1.1%	3.4%	16.2%	5.4%	8.9%
전북	1.8%	5.0%	7.0%	3.8%	4.2%
전남	-0.1%	-4.9%	3.5%	4.1%	3.3%
경북	2.2%	5.3%	11.0%	4.3%	7.0%
경남	1.9%	0.3%	6.1%	5.1%	5.3%
제주	3.8%	-7.8%	2.8%	5.5%	5.0%
전국 평균	0.9%	4.5%	8.1%	5.0%	5.6%

자료: 국가통계포털(<http://www.kosis.kr>).

- 이러한 현상은 충청남도와 경기도, 경상북도, 그리고 광주광역시에서 확인할 수 있는데, 이들 지역에서 제조업 부문의 성장률이 타 산업부문의 성장률에 비해 월등하게 높은 것을 알 수 있음

- 특히 충남 지역경제의 경우 같은 기간 제조업 부문의 연평균 성장률이 무려 16.2%로, 전국에서 제조업 부문의 성장률이 가장 높게 나타남
- 특히 충남 제조업의 이러한 성장 추세는 시간이 지남에 따라 더욱 뚜렷하게 나타남
- 구체적으로 충남 제조업의 연평균 성장률은 1998년-2003년 구간 14.7%에서 2003년-2007년 구간 연평균 18.1%로 더 높아짐



자료: 국가통계포털(<http://www.kosis.kr>).

<그림 6> 구간별 연평균 제조업 성장률 변화

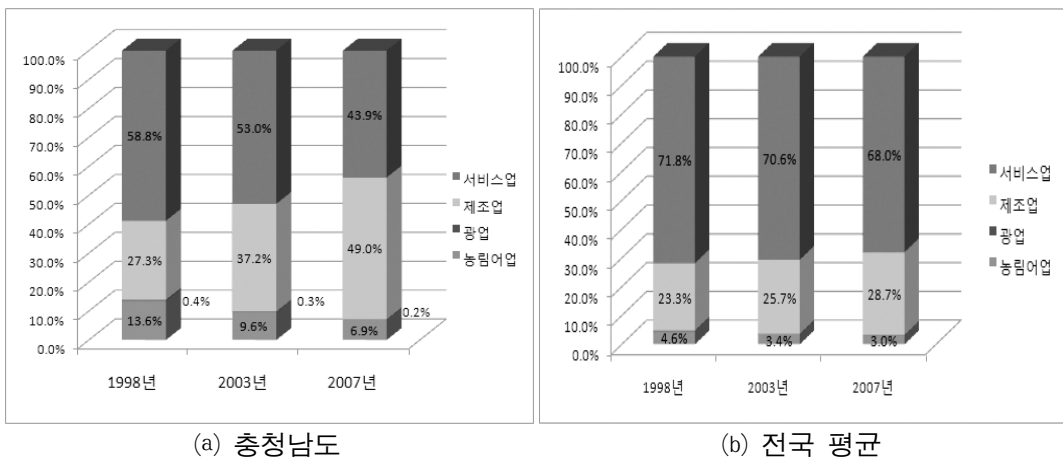
- 이러한 산업부문별 경제성장의 결과로 나타난 각 연도별 산업구조 변화는 지역별로 <표 5>에 정리된 바와 같음

<표 5> 광역시도별 산업구조 변화(부가가치 기준)

구분		1998년	2003년	2007년	구분		1998년	2003년	2007년
서울	농림어업	0.4%	0.2%	0.2%	강원	농림어업	7.8%	6.2%	6.7%
	광업	0.0%	0.0%	0.0%		광업	1.8%	3.0%	3.1%
	제조업	6.7%	6.3%	5.7%		제조업	13.4%	12.9%	11.4%
	서비스업	93.0%	93.5%	94.1%		서비스업	77.0%	77.9%	78.8%
부산	농림어업	2.5%	1.3%	1.0%	충북	농림어업	8.6%	6.7%	5.6%
	광업	0.0%	0.0%	0.0%		광업	0.5%	1.2%	0.8%
	제조업	17.8%	17.9%	19.0%		제조업	32.3%	37.9%	38.9%
	서비스업	79.7%	80.8%	80.0%		서비스업	58.6%	54.1%	54.7%
대구	농림어업	0.7%	0.5%	0.6%	충남	농림어업	13.6%	9.6%	6.9%
	광업	0.0%	0.1%	0.0%		광업	0.4%	0.3%	0.2%
	제조업	25.9%	21.6%	20.7%		제조업	27.3%	37.2%	49.0%
	서비스업	73.3%	77.9%	78.7%		서비스업	58.8%	53.0%	43.9%
인천	농림어업	1.5%	1.0%	0.7%	전북	농림어업	13.4%	10.8%	10.8%
	광업	0.2%	0.2%	0.1%		광업	0.3%	0.2%	0.3%
	제조업	36.5%	32.1%	30.0%		제조업	18.6%	21.2%	23.6%
	서비스업	61.8%	66.6%	69.3%		서비스업	67.7%	67.8%	65.3%
광주	농림어업	2.3%	1.4%	1.0%	전남	농림어업	13.8%	2.9%	2.3%
	광업	0.0%	0.0%	0.0%		광업	1.0%	0.5%	0.5%
	제조업	17.3%	20.0%	26.0%		제조업	35.0%	36.6%	35.5%
	서비스업	80.4%	78.6%	73.0%		서비스업	50.2%	52.0%	53.8%
대전	농림어업	0.5%	0.3%	0.3%	경북	농림어업	9.4%	6.4%	6.2%
	광업	0.0%	0.0%	0.0%		광업	0.4%	0.3%	0.3%
	제조업	15.0%	16.0%	15.7%		제조업	37.2%	46.7%	51.6%
	서비스업	84.5%	83.6%	84.0%		서비스업	53.0%	46.6%	41.8%
울산	농림어업	0.7%	0.4%	0.5%	경남	농림어업	6.9%	5.3%	5.2%
	광업	0.1%	0.5%	0.3%		광업	0.3%	0.2%	0.2%
	제조업	67.7%	67.0%	64.5%		제조업	38.8%	40.5%	41.5%
	서비스업	31.5%	32.1%	34.7%		서비스업	53.9%	54.0%	53.1%
경기	농림어업	3.6%	2.3%	1.7%	제주	농림어업	21.5%	19.9%	19.3%
	광업	0.1%	0.2%	0.1%		광업	0.5%	0.3%	0.2%
	제조업	25.5%	29.8%	36.8%		제조업	3.6%	3.9%	2.9%
	서비스업	70.8%	67.8%	61.5%		서비스업	74.4%	75.9%	77.6%
전국 평균	농림어업	4.6%	3.4%	3.0%					
	광업	0.2%	0.3%	0.2%					
	제조업	23.3%	25.7%	28.7%					
	서비스업	71.8%	70.6%	68.0%					

자료: 국가통계포털(<http://www.kosis.kr>).

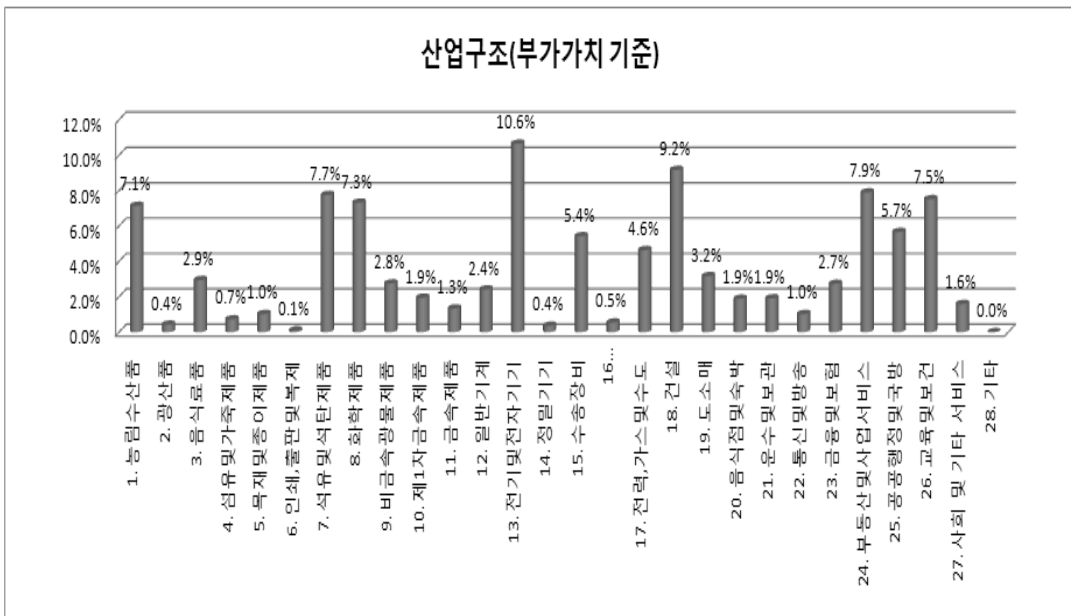
- 우리나라 국민경제의 전체적인 산업구조는 2007년 현재 농림어업과 광업을 포함한 1차산업의 비중이 3.0%, 제조업(2차산업)이 28.7%, 그리고 서비스 부문(3차산업)이 68.3%를 차지하고 있음
 - 10년 전인 1998년과 비교했을 때, 1차산업과 3차산업의 비중은 줄어든 반면, 제조업 부문의 비중은 증가하였음
- 이러한 산업구조의 변화양상은 충남 지역경제에서도 동일하게 나타남
 - 그러나 국민경제 평균과 비교했을 때, 충남은 서비스 부문의 비중이 상대적으로 적은 대신 제조업의 비중은 상대적으로 매우 높고 아직까지 1차산업의 비중이 전국 평균에 비해 높음
- 이는 결국 충남 지역경제가 도(道) 단위 행정구역의 경제적 특성을 유지하면서도 최근 들어 제조업 중심의 성장가도를 달리고 있는 상태임을 가리키는 것이라 할 수 있음



자료: 국가통계포털(<http://www.kosis.kr>).

<그림 7> 충남 및 전국 산업구조 변화(부가가치 기준)

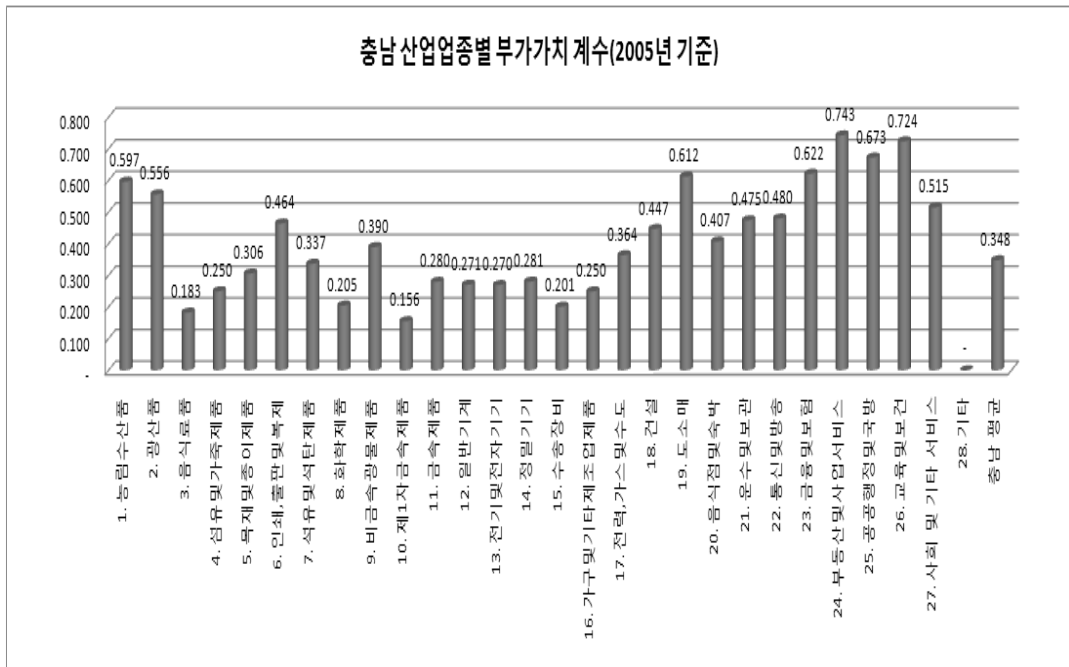
- 부가가치(value-added)를 기준으로 보다 세밀하게 구분된 충남 지역경제의 산업구조는 <그림 6>과 같음
- 단, 이 자료는 2005년을 기준으로 작성된 한국은행(2009)의 지역 산업연관표(input-output table)와 충남발전연구원의 충남 지역경제의 사회계정행렬(social accounting matrix, SAM)로부터 획득된 것임
- 여기서는 지역경제를 구성하는 산업부문을 총 28개 부문으로 구분하고 있음(향후 보다 세분된 사회계정행렬의 구축작업이 이루어질 예정임)



<그림 8> 충남 지역경제의 산업구조(2005년 기준)

- 충남 지역경제 GRDP 중 ‘13. 전기 및 전자기기’ 업종의 부가가치가 차지하는 비중이 10.6%로 제일 큼

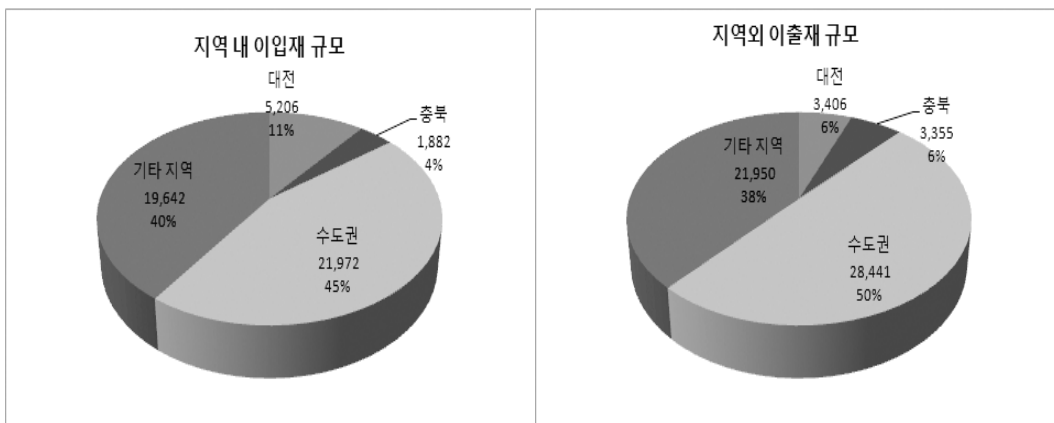
- 이 외 '18. 건설'과 '24. 부동산 및 사업서비스' 업종들의 부가가치 비중이 각각 9.2%와 7.9%를 차지하는 것으로 나타남
- 참고로 2005년 기준 충남 지역경제의 각 산업업종별 부가가치 계수(=부가가치액/총생산액)는 <그림 7>과 같음
- 그림에서 알 수 있듯이 주로 서비스 업종의 부가가치 계수가 제조업에 비해 높음



<그림 9> 충남 지역경제의 산업업종별 부가가치 계수(2005년 기준)

V. 지역경제의 대외(타지역) 의존도4)

- 상품의 흐름은 충남 지역경제에서 생산되어 타 지역의 중간재나 최종재로 소비되는 지역이출과 반대로 타 지역들에서 생산된 상품이 충남으로 이입되는 지역이출5)로 구분할 수 있음



<그림 10> 2005년 기준 충남 지역경제의 국내 지역간 거래규모(단위: 십억원)

- 충남 전체 생산규모의 37.2% 정도인 48조 7,020억원의 재화와 서비스가 타지역으로부터 지역내로 이입됨
 - 충남 지역경제 내 중간재와 최종재 수요를 위해 수도권 지역으로부터 이입되는 규모는 전체 이입규모의 45%인 21조 9,720억원에 해당하고, 충청권에 서는 충북(4%)보다는 대전으로부터의 이입규모(11%)가 상대적으로 큼

4) 이 절에 포함된 내용 및 값들도 충남 사회계정행렬(SAM)로부터 인용함. 지역경제는 기본적으로 노동과 자본 등과 같은 생산요소는 물론 재화들의 공간적 이동이 자유로운 개방성(openness)을 전제하므로(김홍배, 2005), 지역경제 간의 상품 및 생산요소의 거래(interregional transaction)는 지역경제 분석에 있어 매우 중요한 의미를 가짐.

5) 지역이 · 출입은 전통적 의미의 대외 수출입이 아닌 국민경제 내에서 이루어지는 지역외 수출입을 말함.

- 이러한 결과는 대전시가 충청권 전체의 중심지 기능을 수행하므로, 특히 사업서비스 등의 분야에서 충남 지역경제가 대전에 의존하는 바가 충북에 의존하는 것에 비해 크기 때문이라 할 수 있음
- 반대로 충남에서 생산된 전체 재화와 서비스 중 57조 2,520억원 어치가 지역 외로 이출된 것으로 분석됨
- 전체 지역외 이출규모 중 절반에 해당하는 28조 4,410억원이 수도권 지역으로, 약 38% 정도가 수도권과 충청권을 제외한 국내 기타 지역으로 이출됨
- 이출과 이입의 구분 없이 지역간 거래를 종합하면 충남 지역경제의 대 수도권 의존도가 매우 높다는 것을 알 수 있음
- 단, 이러한 자료가 꾸준히 생산되어야만 시점간 비교가 가능해지고 분석은 보다 구체화될 수 있음. 앞으로 이에 관한 지속적인 모니터링과 연구가 이어져야 함

VI. 과제와 전망

- 급변하는 경제적 변화 속에서 충남 지역경제의 위상과 중요도가 어떻게 변화했는지 살펴보는 과정은 매우 의미있는 작업이라 할 수 있음
 - 특히 변화의 외형만이 아닌 내재된 특성을 이해하고, 예상되는 문제점을 짚어내고 대비책을 마련하는 작업은 지속적인 경제 변영과 도민들의 삶의 질 제고를 위해 가장 기초적인 일 중 하나라 할 수 있음
- 현재 시점으로 볼 때, 대내외 지역경제 패러다임의 변화에 대응하고 충남의 특성을 반영한 경제정책 수립이 요구되고 있음
- 1998년 대비 2007년과 비교해보면 충남은 제조업의 급격한 성장세와 농림어업의 감소에 따른 문제점과 개선방안을 도출하여 충남지역의 특색있는 경제정책을 마련해야 함
- 또한 서비스업의 경우에도 통계상으로 높은 부가가치가 실제적으로 도민의 행복으로 이어지고 있는지, 보다 양질의 일자리 창출 방안은 무엇인지에 대한 대응방안을 모색해야 함
- 즉, 지속적인 후속연구를 통해 이러한 지역경제의 문제점에 대응할 수 있는 구체적 논리를 개발하고, 현재의 발전추세를 지역경제 규모와 수준, 그리고 도민 삶의 질 제고에 실질적으로 적용할 수 있는 구체적 방안을 마련해야 함

◆ 참 고 문 헌 ◆

김홍배(2005), 「도시 및 지역경제 분석론」, 기문당.

한국은행(2009), 「2005년 기준 지역산업연관표」

충남발전연구원(2010), 「충남 지역경제 개관: 사회계정행렬(SAM)을 통한 분석」,
충남리포트, 제31호, 2010. 3. 10.

국가통계포털(<http://www.kosis.kr>)

임재영, chyim@cdi.re.kr

충남발전연구원 지역정책연구부 책임연구원

Tel. 041-840-1134

충남리포트 리스트

구분	보고서 제목	집필자	발행일
2008-01	허베이 스피리트(Hebei Spirit)호 기름유출 사고와 지역발전 전략	송두범	2008. 1.21
2008-02	황해경제자유구역 지정과 향후 발전 과제	강영주	2008. 2.22
2008-03	충청남도 공공디자인 추진전략	이충훈·권영현	2008. 3.19
2008-04	국가적 도시재생연구 추진에 따른 충청남도의 대응과제	조봉운·송두범	2008. 5. 2
2008-05	「국제과학비즈니스벨트」의 핵심내용 및 성공적 구축과제	송두범·강영주	2008. 5.27
2008-06	방위산업의 현황과 국방과학클러스터 구축방안	이관률	2008. 6.19
2008-07	외국인 직접투자의 지역경제 파급효과	신동호·강영주	2008. 7.30
2008-08	충남 중소기업의 성장과 변화 분석	백운성	2008. 8.29
2008-09	충남 균형발전지표 개발 및 시·군별 균형발전 평가	원준문·강영주	2008. 9.30
2008-10	「신성장동력 비전 및 발전전략」 발표에 따른 충남의 대응방안	백운성	2008.10.30
2008-11	국가경쟁력 강화를 위한 국도이용 효율화 방안 분석	오용준	2008.11.28
2008-12	생물다양성 국내외 현황 및 확보 방안	정옥식	2008.12.30
2009-01	충남 지역경제살리기를 위한 부품소재 전문 농공단지 활성화 전략	강영주	2009. 1.30
2009-02	충청남도의 금강 살리기 연계 발전전략	한상욱	2009. 2.24
2009-03	충남의 온실가스 배출특성 분석	정종관	2009. 3.11
2009-04	바람직한 금강 하구역 개선을 위한 부분 해수유통 방안	전승수·한상욱	2009. 3.18
2009-05	굴포운하의 역사적 의의와 현대적 활용방안	오석민·한상욱	2009. 4.24
2009-06	안면도국제꽃박람회의 지역파급효과와 발전전략	이인배	2009. 5. 8
2009-07	충청남도의 사회적기업 육성전략	임준홍	2009. 6.29
2009-08	태안군 녹색성장메카 육성을 위한 환경생태관광의 여건과 발전전략	이인배	2009. 7.23
2009-09	이야기길 관광자원화 사례로 본 충청남도의 대응과제와 발전전략	최인호	2009. 8. 6
2009-10	로컬푸드의 실태 및 충남의 실천과제	윤병선·유학열	2009. 9. 7
2009-11	충남 전통시장의 특성과 활성화 전략	임준홍·이상준외	2009. 9.30
2009-12	지역 통계발전을 위한 실천 방안	조한석·백운성	2009.10.30
2009-13	충남 농수산물 수출실태와 활성화 전략	임형빈·유학열	2009.11. 9
2009-14	행정중심복합도시 건설은 반드시 지속 추진되어야 한다!	김용웅	2009.11.18
2009-15	충남지역 자원봉사활동의 실태와 활성화 방안	이재완·이관률	2009.12.11
2009-16	대전·충남의 금융산업과 지역발전	류덕위·김양중	2009.12.31
2010-01	국가 도시재생 정책에 대응한 충남의 도시재생 전략	임준홍·조수희외	2010. 1.29
2010-02	대전충남지역 4년제 대학졸업생의 노동시장분석	김동준·김양중	2010. 2.24
2010-03	충남의 지역경제 개관 -사회계정행렬(SAM)을 통한 분석	임재영	2010. 3.10
2010-04	충청남도 사회적 기업 육성전략 II	이용재·임준홍	2010. 3.18
2010-05	충청남도 공공디자인 추진전략 II	이충훈·권영현	2010. 4. 5
2010-06	아·태지역 인적자원개발과 충남의 정책적 시사점	최병학	2010. 4.30
2010-07	중국 시장에 대한 충남의 수출경쟁력 분석	김양중	2010. 5.10
2010-08	충남 도시농촌 교류정책의 현황 및 과제	송두범	2010. 5.27
2010-09	대전·충남지역 전문대 졸업생의 노동시장분석	김동준·김양중	2010. 6. 3
2010-10	기후변화에 의한 해수면 상승이 충남 연안역에 미치는 영향	장동호·윤정미	2010. 6.21
2010-11	충남 귀농·귀촌 실태 분석과 과제	유학열	2010. 8. 9
2010-12	충남경제의 성장패러다임 전환을 위한 전략과 과제	신동호	2010. 8.16

■ 충남발전연구원 홈페이지(www.cdi.re.kr)에서 쉽게 볼 수 있으며, 인용시 출처를 정확히 밝혀주세요!