

충청남도 공공디자인 추진전략 II

이 충 훈 (충남발전연구원 공공디자인센터장)

권 영 현 (충남발전연구원 공공디자인센터 연구위원)

목 차

<요 약>

- I. 배경 및 목적
- II. 기본구상
- III. 가이드라인
- IV. 상세계획
- V. 활용방안

<<요 약>>

- 지역의 특성에 맞는 공공디자인 계획 수립 방향과 방법을 제시코자 함
- 충남 공공디자인 기본개념을 정립하고, 명확한 전략을 제시함으로써, 충남의 이미지 개선과 정체성 제고, 도시경쟁력을 강화
- 충남의 공공디자인 기본개념은 통합 디자인(Total Design), 사람 중심의 디자인(Human Basic Design), 참여 디자인(Participatory Design), 지속가능한 디자인(Sustainable Design), 지역정체성 디자인(Local Design) 등 5가지로 설정
- 충남 공공디자인의 비전을 '공공디자인으로 자연을 품은 명품 충남'으로 설정
- 비전 달성을 위한 목표로 '충남, 정체성 강화 Renovate Chungnam'을 설정하여 사람, 자연, 문화적 가치를 지닌 충남의 이미지를 구축, 경쟁력을 강화
- 공공디자인이 성공적으로 정착되려면 유형별 디자인 가이드라인을 만들고, 이를 전파하고 지키는 일이 중요하다.
- 공공디자인 가이드라인은 개별적인 영역의 디자인이 지켜야 할 수준과 방향을 제시하는 것으로, 구체적인 디자인 안의 제시가 아닌 광범위하게 적용 가능한 틀로서 유도하는 유연한 방식의 디자인 룰이 되어야 함
- 상세계획지역의 공공디자인 개선을 위해서는 역사, 문화, 예술의 창조와 재생 등 지역 제반활동의 중심핵이 되는 '지역의 장'을 마련하고 지역사회에 있어서 생활과 활동의 중심이 되는 공간이 될 수 있도록 함
- 공공디자인을 자치단체 차원에서 추진하기 위해서는 국가차원의 관련제도와 자치단체의 조례 제정 등이 뒷받침되어야 하며, 이를 바탕으로 지역 특성에 맞는 계획과 사업 추진이 이루어져야 함

I. 배경 및 목적

1. 추진배경

- 시대적 여건변화에 따른 정부의 전략적 디자인정책 추진
 - 디자인이 산업을 위한 수단이기 이전에 삶을 위한 디자인으로서 디자인이 곧 '문화주체'라는 인식이 확산되어 가고 있으며, 공공디자인은 이러한 패러다임의 전환에 대한 능동적 대응 요구
 - 새 정부의 국정과제 중 '디자인 코리아 2020 프로젝트', 특성있는 공공시설·건축디자인 정착' 등 2개의 중점과제 등 디자인에 대한 관심 증대
- 충남의 공공디자인에 대한 관심 고조 및 정책적 대응
 - 중앙정부의 디자인정책에 대응한 공공디자인 관련 조직체 구성·운영
 - 충남도내 신규개발사업지역에 공공디자인 정책 적극 반영
 - 천안, 아산시를 디스플레이 산업의 메카로 개발
 - 도청 신도시 건설 및 국내 최대 규모의 아산신도시 건설
 - 안면도 국제 관광휴양도시 건설
- 정책방향성 및 실현성 제고를 위한 공공디자인 Master Plan 부재
 - 문화적 가치가 배제된 산발적이고 무계획적인 개발로 충남이미지 제고에 부정적 영향을 초래
 - 가로시설물의 무질서한 난립으로 인한 도시미관의 심각한 훼손
 - 가로시설물에 대한 통합관리체계의 부재와 중복투자로 인한 예산낭비 초래

2. 추진 목적

- 지역의 특성에 맞는 공공디자인 계획 수립 방향과 방법 제시
 - 충남 공공디자인 가이드라인을 제시함으로써 시·군의 공공디자인 사업추진에 방향을 제시하여 일관성과 창조성을 확보
 - 개별 분산되어 추진되고 있는 공공디자인 관련 사업의 효율성 증진과 통합적 추진을 도모
 - 충남의 공공디자인 기본계획 수립을 통해 각 시·군과 연계한 통합브랜드를 구축하여 문화적 창조성을 강화
 - 일상생활과 밀접한 공공디자인 개선을 통해 쾌적성을 향상시키고, 도민의 디자인 기대수준을 충족
- 공공디자인을 통한 충남의 이미지 개선과 정체성 강화
 - 충남 공공디자인 기본개념을 정립하고, 명확한 전략을 제시함으로써, 충남의 이미지 개선과 정체성 제고, 도시경쟁력을 강화
- 공공디자인 확산을 위한 실행체계 구축 및 선도프로젝트 제시
 - 공공디자인 추진을 위한 제도, 계획, 사업, 참여 평가 조직 시스템을 구축
 - 시·군에서 추진할 수 있는 공모프로젝트를 제시하여 지역 경쟁력을 강화하고, 공공디자인을 확산시키며, 충남의 이미지를 업그레이드해야 함

II. 기본구상

1. 충청남도 공공디자인기본개념

1) 기본개념 설정

- 충남의 공공디자인 기본개념은 통합 디자인(Total Design), 사람 중심의 디자인(Human Basic Design), 참여 디자인(Participatory Design), 지속가능한 디자인(Sustainable Design), 지역정체성 디자인(Local Design) 등 5가지로 설정
- 기본개념은 본 기본계획의 핵심적 개념으로써 추진전략 및 가이드라인 평가기준에 적용
- 기본개념은 시간적 흐름과 역사적 흔적, 도민들의 다양한 활동이 살아 숨쉬고 활기찬 에너지가 넘치는 자연과 사람, 미래를 위한 배려의 계획

2) 기본개념

(1) 통합디자인 (Total Design)

- 복합(Multi functional)의 의미는 공원, 도로표지판 등 안내도와 텍스트의 결합, 텍스트와 아이콘의 결합으로 이루어진 것을 의미하며, 이러한 복합성은 통합디자인의 도시성을 고조시킴
- 통합디자인은 일관된 통합미디어 상호조화를 통해 효율적인 정보 업데이트 및 쉽게 얻을 수 있는 '정보네트워크'를 구축하며, 도시구조물과 가로시설물, 도시정보미디어 디자인을 공동의 목적으로 통합하여 '지역 공공디자인 브랜드'를 형성



<그림 1> 통합, 융합, 복합, 지속의 의미

(2) 사람중심 디자인 (Human Design)

- 사람중심 디자인은 불필요한 공간 및 시설물 제거로 인간친화적 거리경관을 조성하고, 비움의 디자인을 지향하며 쾌적하고 여유있는 공공공간 디자인과 저밀도 고효율의 공공시설물 디자인을 추구
- 범죄예방(Crime Free) 디자인과 유니버설 디자인(Universal Design) 개념을 적용하여 모든 사람에게 쾌적하고, 편리한 환경 제공과 사회적 약자를 배려하는 방향으로 디자인을 추구



<그림 2> 사람중심 디자인

(3) 참여디자인 (Participatory Design)

- 참여디자인은 주민자율협정제(주민 스스로 결정하고 직접 참여하며 느끼게 하는 제도)를 통한 참여형·체험형 디자인 체계를 확립하는 것을 뜻하며, 진정한 참여 디자인은 과시적인 공공디자인보다 주민의 아이디어와 요구를 적극적으로 반영한 거주자의 일상에 밀착된 디자인을 의미

- 공공디자인 정책 추진 시 시민의 재산권 행사와의 관련성, 다양한 이해관계의 통합 조정 등이 필요할 경우가 자주 발생되므로 계획 입안 전 여론수렴 등의 과정부터 시민들의 참여가 이루어져야 함



<그림 3> 참여 디자인

(4) 지속가능한 디자인 (Sustainable Design)

- 지속가능한 디자인은 자연과 인간친화적 디자인, 미래지향적 순환 가능한 디자인을 의미하며, 재활용이 가능한 순환 재사용, 유연성, 수리의 용이성 등 내구성을 고려
- 생태학적 측면에서 지역의 토양과 생물의 식생, 재료, 문화, 기후, 지형 등의 지역적 요소와 통합하고, 문화적 측면에서 장소 및 지역적 재료와 전통지식에 대한 배려와 다양성, 공통성을 추구



<그림 4> 지속가능한 디자인

(5) 지역정체성 디자인 (Local Identity Design)

- 지역정체성 디자인은 한 지역의 사람들에게 내재된 특성이 사회적인 힘으로 물(物)에 반영된 것을 뜻하며, 지역적인 형식과 내용을 포함
- 일반적으로 지역 정체성은 지역의 역사·문화·사회·경제적 특성 등으로 형성되며, 지역이미지를 형성하는 중요한 요소가 됨
- 지역정체성이 반영된 디자인은 지역 차별화 전략의 지름길이자 최고의 경쟁력 확보 수단임



<그림 5> 지역정체성 디자인

2. 비전과 목표

1) 비전과 목표

- 충남의 공공디자인의 비전을 '공공디자인으로 자연을 품은 명품 충남'으로 설정
- 비전 달성을 위한 목표로 '충남, 정체성 강화 Renovate Chungnam'을 설정하여 사람, 자연, 문화적 가치를 지닌 충남의 이미지를 구축하고 경쟁력을 강화

2) 전략

- 비전과 목표를 달성하기 위한 전략을 충남 공공디자인 기본개념을 바탕으로 다음의 다섯 가지 전략을 제시한다.
- 통합 디자인을 실현하기 위한 거시적 미시적 통합디자인, 다목적 다기능 공공디자인, 통합디자인 실행체계를 구축한다.
- 사람중심 디자인을 실현하기 위한 유니버설 공공디자인으로 쾌적한 공간을 조성한다.
- 참여 디자인을 위한 주민 참여형 공공디자인 추진과 이를 지원하기 위한 파트너십을 형성한다.
- 지속가능한 디자인을 위한 자연친화적 디자인과 이를 위한 지속가능한 사후 평가의 환류시스템을 구축한다.
- 디자인을 통한 지역정체성 확보를 위해 공공디자인에 지역 문화 콘텐츠를 활용하여 지역 경쟁력을 확보한다.

3) 권역별 컨셉

(1) 도출방법

- 대상은 권역별 컨셉을 도출하기 위해 도민, 공무원, 학생, 전문가, 타 지역 주민 등을 대상으로 충남의 형용사, 충남의 상징색채, 충남 시·군별 이미지 등을 조사하였다.

(2) 권역별 이미지 도출

- 본 연구의 권역별 구분은 충청남도 종합계획 수정계획의 '지역문화권 형성'을 기초로 분류하였으며, 충남을 5개 권역으로 구분하고, 설문조사결과 분석을 참고로 권역별 이미지를 도출하였다.

<표 1> 권역별 형용사 이미지

권역구분	세부지역	내 용	형용사 언어
북부권	• 천안, 아산, 당진	• 국제적 동북아 산업중심지역 – 첨단적인	• 첨단적, 미래지향적, 전통적
서해안권	• 서산, 태안, 보령, 서천	• 해안관광지역 – 관광 · 레저, 국제적인	• 해양적인, 맑고 깨끗한
중부권	• 홍성, 예산, 청양	• 내포문화지역 – 개방적인, 국제적인	• 보수적인, 너그러운, 전통적인
백제권	• 공주, 부여, 논산, 연기	• 백제역사 문화지역 – 우아함, 세련됨, 섬세함	• 전통적인, 보수적인
금강권	• 금산, 계룡	• 자연생태 친환경지역 – 자연과 공존	• 보수적인, 밝고 맑은

4) 권역별 색채 가이드라인

(1) 권역별 지향 이미지 및 상징색채

① 북부권의 상징색채

- 주조색으로는高明도의 무채색과高明도/저채도의 Y, B, PB계열을, 보조색은 중간명도의 무채색계열과 저 중명도/저 중채도 B, PB계열, 강조색으로는 저명도의 무채색계열과, Y, B, PB계열의 중명도/중 고채도 위주의 색채를 선정하였다.

② 서해안권의 상징색채

- 주조색으로는高明도의 무채색계열과 R, YR, Y계열의高明도/저 중채도, 보조색은 중명도의 무채색계열과 YR, B계열의 중명도/저 중채도, 강조색은 YR계열의 저 중명도/저 중 고채도 위주의 색채를 선정하였다.

③ 중부권의 상징색채

- 주조색으로는高明도의 무채색계열과 R, Y, YR계열의高明도/저채도, 보조색은 중명도의 무채색계열과 R, Y, YR계열의 중명도/중채도, 강조색은 저 중명도의 무채색계열과 R, Y, YR계열의 저 중명도/중 고채도 위주의 색채를 선정하였다.

④ 백제권의 상징색채

- 주조색으로는高明도의 무채색계열과 YR, Y계열의高明도/저 중채도, 보조색은 중명도의 무채색계열과 YR, Y계열의 중명도/중채도, 강조색으로는 저명도의 무채색계열과 YR, Y계열의 저 중高明도/저 고채도 위주의 색채를 선정하였다.

⑤ 금강권의 상징색채

- 주조색으로는 저 중高明도의 무채색계열과 Y, GY, G계열의高明도/저 채도 색채, 보조색은 중 명도의 무채색계열과 GY, G계열의 저명도/중채도, 강조색은 저명도의 무채색계열과 GY, G계열의 저 중명도/중 고채도 위주의 색채를 선정하였다

(2) 충남의 권역별 색채분류 (종합)

- 권역별로 선정된 상징색채를 살펴보면, 북부권의 경우에는 첨단적이고, 미래지향적인 이미지를 가지고 있는 은회색인 무채색계열의高明도 색채를, 서해안권은 서해갯벌(머드)의 회갈색을 기조로 하여 YR계열의 중명도/저채도의 색채를, 중부권은 내포문화권을 대표할 수 있는 황갈색을 기조로 하여 YR계열의 중명도/저채도의 색채를 선정하였다.

<표 2> 권역별 색채분류

권역	지향 이미지	색채 일람표	상징색채	색 이름	색기호	
북부권 [천안, 아산, 당진]	첨단적, 미래지향적			첨단, 미래의 은회색	Munsell	N8.5
					PANTONE Solide Matte	Cool Gray 4M
서해안권 [서산, 보령, 서천, 태안]	해양적인, 맑고 깨끗한			갯벌(진흙)의 회갈색	Munsell	7.5YR 5/2
					PANTONE Solide Matte	409M
중부권 [홍성, 예산, 청양]	보수적인, 너그러운, 전통적인			내포문화의 황갈색	Munsell	7.5YR 6/4
					PANTONE Solide Matte	729M
백제권 [공주, 부여, 논산, 연기]	전통적인, 보수적인			백제문화의 금갈색	Munsell	2.5Y 7/12
					PANTONE Solide Matte	125M
금강권 [공산, 계룡]	보수적인, 밝고 맑은			계룡산의 진녹색	Munsell	5G 3/6
					PANTONE Solide Matte	349M

- 백제권의 경우에는 백제문화를 대표하는 유물로써 금제관식, 금동대향로의 색채를 기조로 하여 Y계열의高明도/高채도 색채를, 금강권은 계룡산, 대둔산 등 산에서 볼 수 있는 진녹색을 기조로 하여 G계열의 저명도/중채도를 상징색채로 선정하였다.

Ⅲ. 가이드라인

1. 가이드라인 기본방향

- 공공디자인이 성공적으로 정착되려면 유형별 디자인 가이드라인을 만들고, 이를 전파하고 지키는 일이 중요하다.
- 공공디자인 가이드라인은 개별적인 영역의 디자인이 지켜야 할 수준과 방향을 제시하는 것으로, 구체적인 디자인 안의 제시가 아닌 광범위하게 적용 가능한 틀로서 유도하는 유연한 방식의 디자인 룰이 되어야 한다.
- 즉, 지적인 디자인 문제를 모두 강제적인 조항으로 만들기는 쉽지 않다. 가이드라인을 잘 만드는 것이 우선이나, 보다 중요한 것은 이를 공유하고, 실질적으로 적용하는 효과적인 체제를 구축하는 것이다.
- 공공디자인의 기본조건인 기능적인 측면에 대한 충족과 외형적인 가이드라인의 디자인 특징이 도시의 지향목표와 부합되도록 한다.
- 충남의 정체성을 나타낸 통합적, 창조적 공공디자인 가이드라인을 제시하고, 공간과 시설물을 고려한 실행 가능한 가이드라인을 수립하도록 한다.

1) 구성요소

〈표 3〉 가이드라인 구성요소

통합성 측면	• 공간의 비움, 조망성
사람중심 측면	• 유니버설 요소, 범죄예방요소, 정체성, 색채, 기능성, 인간친화성
정체성 측면	• 역사문화적, 인문 사회적 정체성
지속가능성 측면	• 친환경, 재활용 소재, 관리용이성
참여적 측면	• 주민자율성

2. 디자인 특화개념 도출

1) 디자인 구상요소 도출

- 공공디자인기본계획 수립에 필요한 기본구상은 무엇을 대상으로 하며, 어떻게 정비할 것인가에 대한 기본적인 방향을 정립하는데 목적이 있다.

(1) 디자인 구상 방향

- 디자인 구상의 도출은 개선대상과 디자인개선 요소로 구분하며, 개선대상은 물리적 대상으로 한정한다.
 - 가로 공간은 가로시설물, 간판, 조경, 건축 등 다양한 요소가 있으나 본 연구의 한계와 목적상 시설물과 포장으로 한정하며, 그 외의 요소는 지침으로 제시
 - 정비대상은 디자인적 요소가 반영된 실천적인 안을 제시

<표 4> 정비대상 요소

정비대상요소 (시설별 · 가로별)	• 가로시설물 및 가로공간 정비요소
	• 가로시설물 이미지
	• 가로공간 – 건축물간 보행가로 공간
	• 물리적 환경의 입체적 외부 공간 – 별도

- 디자인적 요소는 인문적, 물리적 환경정비요소를 도출하여 종합적 검토를 통하여 반영한다.
 - 인문적 환경정비 요소로서는 통시적 관점에서 과거, 현재, 미래에 대한 맥락을 반영

<표 5> 디자인 요소

디자인요소 (인문적 · 자연적)	• 인문적, 자연적 디자인 요소(형태, 색상 등)
	• 과거 : 역사, 전설, 설화 등 인문·도시적 요소
	• 현재 : 도시간로의 맥락 및 경관요소, 잠재력
	• 미래 : 도시의 미래 이미지

2) 디자인 요소 검토

- 디자인 요소의 검토는 역사·문화적, 정신적, 자연생태적, 미래적 요소 등 4개 부문으로 나누어 유형자원 이미지에 의한 디자인 키워드(key word)를 도출한다.

① 역사문화적 요소 - 유형자원

- 백제문화, 내포문화, 금강문화를 상징하는 이미지에 의한 키워드를 도출한다.

② 정신적 요소 - 무형자원

- 선비정신, 청명정신, 조화정신을 상징하는 이미지에 의한 키워드를 도출한다.

③ 자연적 요소

- 충남의 산, 들, 강과 산, 항구 및 포구, 상징 꽃, 나무, 새 등의 이미지에 의한 키워드를 도출한다.

④ 미래적 요소

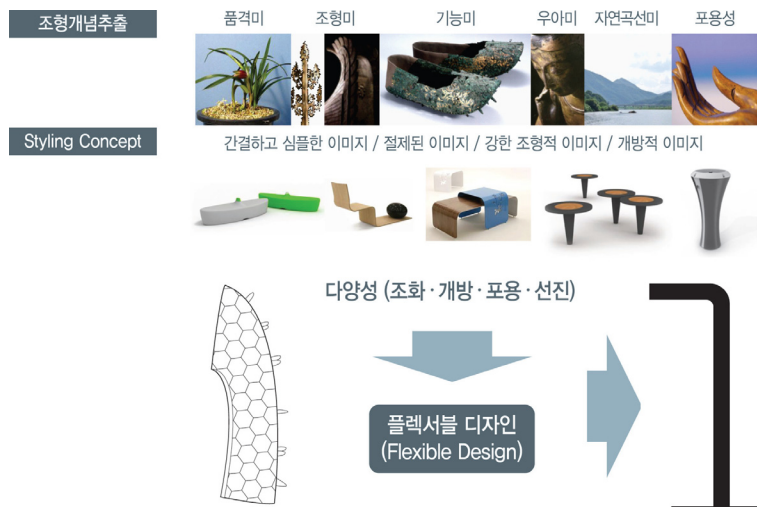
- 중장기 발전계획의 키워드를 반영하고 신·구의 조화, 세련을 핵심 단어로 도출한다.

3) 검토 종합 및 디자인 구상요소 도출

- 역사문화적 요소, 정신적 요소, 자연적인 요소, 미래적 요소를 검토한 결과 자연환경을 기반으로 한 너그러운, 조화로운, 그리고 자연적 곡선미를 지닌 "다양성"으로 정리할 수 있다.
- 부문별 디자인 요소 키워드를 정리하면 다음과 같다.
 - 역사문화적 요소 : 백제문화유산, 전통미, 역사적 정체성을 나타내는 조형, 색상
 - 정신적 요소 : 청풍명월, 중용, 너그러운 선과 색상
 - 자연적 요소 : 산악경관, 해양경관 및 자원에서 유추되는 아름다운 선, 색채
 - 미래적 요소 : 선도적 도시, 삶의 질이 있는 도시를 위한 조화로운 조형, 색채

4) 디자인 기본형태 도출

(1) 디자인 모티브 (Design Styling Motive)



<그림 6> 조형개념

- 조형개념에서 추출한 충남의 유·무형자원과 자연, 미래요소 내용과 스타일링 컨셉의 형태적 이미지를 배경으로 "다양성"이 함축된 충남의 기본 디자인 형태를 도출한다.

5) 디자인 전개 (공공시설물)

(1) 가로등 조형개념 추출

- 기본 모티브 활용, 기본 형태를 공공시설물에 도입하여 충남의 차별화된 이미지를 구축한다.

(2) 정류장 조형개념 추출

- 기본 모티브 활용, 기본 형태를 공공시설물에 도입하여 충남의 차별화된 이미지를 구축한다.

6) 디자인 전개 (정보매체)

(1) 조형개념 추출

- 기본 모티브 활용, 기본 형태를 공공시설물에 도입하여 충남의 차별화된 이미지를 구축한다.

IV. 상세계획

1. 상세계획 지역 선정기준 및 배경

1) 기본방향

- 공공디자인의 목표는 단순히 주거 환경이나 가로 공간의 외형적 아름다움만으로 개선하는 것에 있는 것이 아니라 이를 통하여 창조로 이어질 수 있는 지역의 광범위한 환경의 가치를 높이는 것이다.
- 상세계획지역의 공공디자인 개선을 위해서는 역사, 문화, 예술의 창조와 재생 등 지역 제반활동의 중심핵이 되는 '지역의 장'을 마련하고 지역사회에 있어서 생활과 활동의 중심이 되는 공간이 될 수 있도록 한다.
- 지역의 중심핵이 될 수 있는 공간의 규모와 대상으로는, 다양한 지역생활의 지원 기능이 집적하고 지역문화의 중심지로 서 함께 모일 수 있거나, 활발한 교류 활동이 창출되고 지역문화의 발신거점이 될 수 있는 곳을 대상으로 한다.
- 상세계획지역의 공간은 일상적인 활력을 유도하고 지역의 매력을 가져올 수 있도록 계획한다.

2) 지역 선정기준

- 시·군 현황 분석 자료를 토대로 2차 지역 답사로 개선 효과성을 조사한다.
- 각 지자체별로 대표가 될 수 있는 공공 공간, 광장, 중심가로, 행사 공간 등을 대상으로 평가한다.
- 충남의 대표성, 지자체 상징성, 장소성, 주민참여성, 실현가능성, 사업효과성, 실행계획(구상, 계획, 실시) 등을 점수로 환산한다.
- 향후 실천의지를 평가 대상에 포함한다.

3) 상세계획지역 선정 배경 및 조성계획 (예산군)

- 소도읍 종합육성계획상 예산 르네상스존 조성계획 대상지역으로서 골목상권 활성화 및 가로 정비계획 구상, 근대건축물 등 역사문화적 요소와 장소적 가치성이 있다.
- 인근 구 예산농대부지에 아파트단지 건립에 따른 인구유입으로 거리활성화가 기대되며, 근대건축물과 골목길을 연계하여, 스토리텔링(Story Telling)을 적용하고, 걷고 싶은 거리로 조성한다.
- 주변 복개하천을 복원, 환경친화적인 하천으로 조성하고, 전통거리와 연계한다.



<그림 7> 상세계획지역 대상지

2. 상세지역 현황

1) 대상지 개요

- 대상지역은 전통상가로이며 최근에는 의류상가로 이루어진 패션상업지역으로 변화되었다.

- 상가거리 0.5km 반경이내에 1900년대 초반의 고건축물이 잔재하고 있으며 장소적 가치가 큰 지역이다.
- 인근 대규모 아파트 단지 건립 및 인구유입으로 거리 활성화가 기대된다.

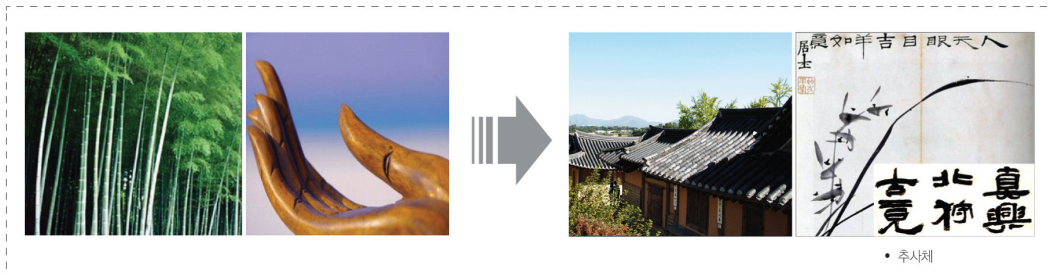
2) 의식조사

- 상세계획지역의 현재 상태에 대한 문제점과 해결방안을 모색하기 위해서 상인, 방문객, 지역주민, 공무원을 대상으로 1차 인터뷰를 실시하였으며, 2차 공무원, 주민을 대상으로 설문조사를 실시하였다.

3) 상세지역 디자인 모티브

① 지역 이미지 조사

- 상세지역의 이미지는 5개 권역별 형용사이미지 조사(09. 4. 21~5. 20) 내용 중 예산군 이미지조사 결과를 적용하여 디자인모티브를 도출하였다.
 - 지역상징 형용사 : 42명 * 3개 , 총 응답개수 126개
 - 상징이미지(명사) : 42명 * 5개 , 총 응답개수 210개
- 충남의 선비사상, 너그러움을 지닌 디자인적 요소를 분석하여, 이미지 요소의 선택과 집중, 강약의 원리에 의한 예산의 전통문화 이미지 요소(추사 김정희)를 활용한다.

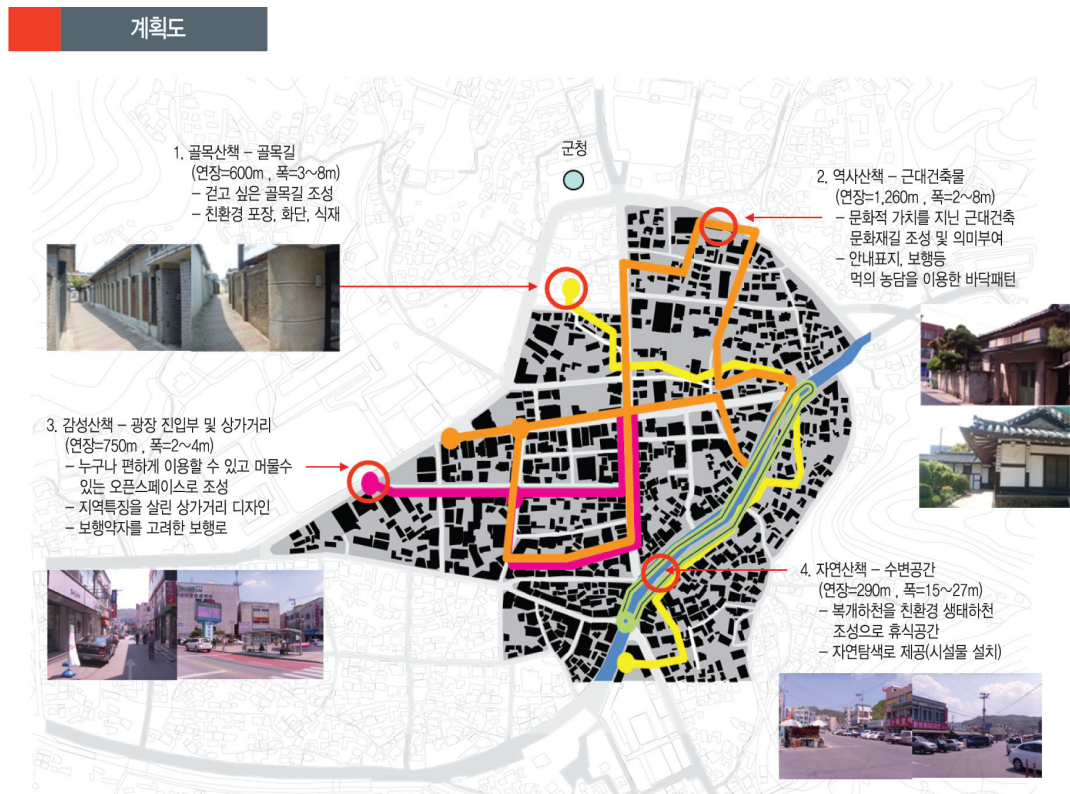


<그림 8> 예산 상징이미지 도출

3. 공간별 디자인계획

1) 계획도

- 상세계획지역의 공간별 디자인 계획에서 대상지를 4개 골목길로 구분하고 각각의 골목길의 컨셉을 설정하여 계획을 수립하였다.

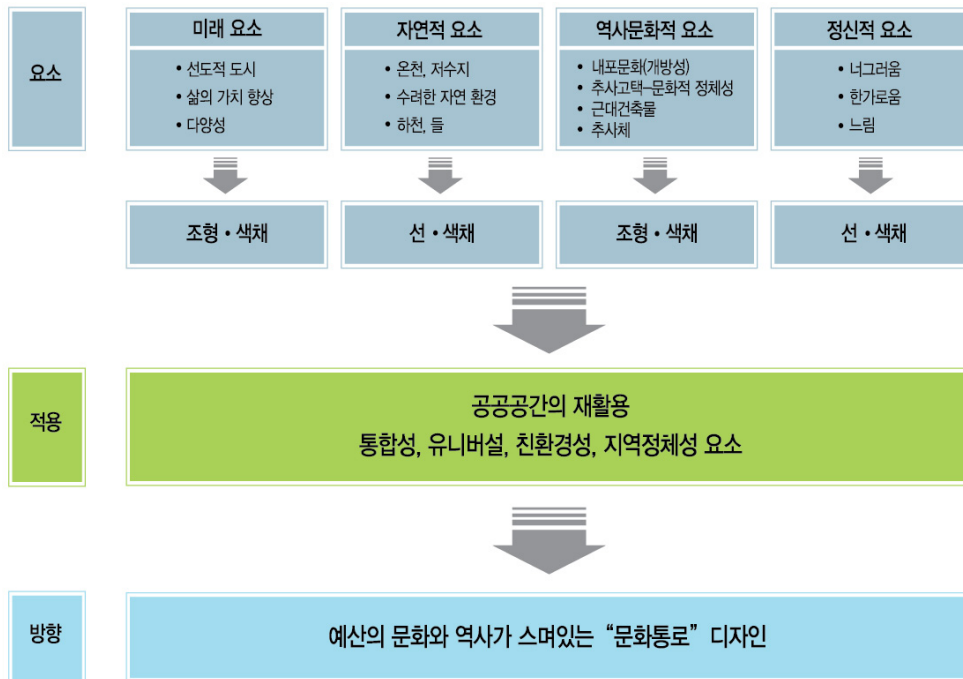


<그림 9> 상세계획도

2) 기본방향

- 상세계획지역에 대한 기본방향은 4가지 요소를 바탕으로 조형적 형태와 색채를 도출하고 대상지의 공공공간에 적용하도록 하였다.

〈표 6〉 공간별 디자인 기본방향



3) 도입시설물

- 상세계획지역의 공간, 시설물, 정보매체는 유형별가이드라인에서 제시된 충남의 디자인 모티브를 기본으로 추출한 형태를 적용하여 연계성을 갖도록 하였다.
- 구체적인 형태는 상세계획지역 실시설계단계에서 부분적인 지역의 특징을 적용하여 나타낼 수 있다.

<표 7> 도입시설물

구분		가로등	버스정류장	기타시설물, 벤치	공공정보매체
디자인 가이드 라인	형태 색채 재료	<ul style="list-style-type: none"> 곡선형, 활동성, 형태와 색채 충남색채, 예산지역색채 금속, 자연소재(지역성) 	<ul style="list-style-type: none"> 투명성, 활동성, 기능성, 곡선형 충남색채, 예산지역색채 유리, 금속, 자연소재(지역성) 	<ul style="list-style-type: none"> 기능성, 곡선형 소재색 우드, 석재 	<ul style="list-style-type: none"> 곡선형, 기능성, 형태와 색채 충남색채, 소재색 자연소재, 금속, 유리
예 산	적 용 예 시				
					

4) 공간별 상세계획 (감성산책로 조성계획)

- 감성산책로는 활기차고 즐거운 공간을 조성(보행환경 및 시설물 개선)으로 방문객을 유치한다.
- 예산의 중심상권으로 부활 및 상징특화 거리를 계획·수립하는 것으로 키워드는 젊음, 휴식, 축제, 여유, 활기 등이다.

<표 8> 감성산책로



5) 공간별 상세계획 (역사산책로 조성계획)

- 역사적으로 의미있는 근대건축물을 보행로로 연결함으로써 지역전통을 삶의 일부로 느낄 수 있도록 조성한다.
- 전통적 이미지 조형 요소를 부여하여, 키워드는 전통, 유산, 역사, 문화이다.

<표 9> 역사산책로



6) 공간별 상세계획 (골목산책로 조성계획)

- 삶의 향취가 배어나오는 산책공간 조성으로, 머물고 싶은 골목분위기를 창출한다.
- 녹화지구, 주거지구, 상업지구를 포함하는 구역으로서 키워드는 여유, 시간, 창문, 담장, 꽃, 풍경이다.

<표 10> 골목산책로



7) 공간별 상세계획 (자연산책로 조성계획)

- 자연환경 복원과 여유로움을 되찾는 산책공간을 조성한다.
- 친환경 공간테마인 자연생태하천을 구상하며, 키워드는 물, 나무, 휴식, 자연, 생태하천이다.

<표 11> 자연산책로



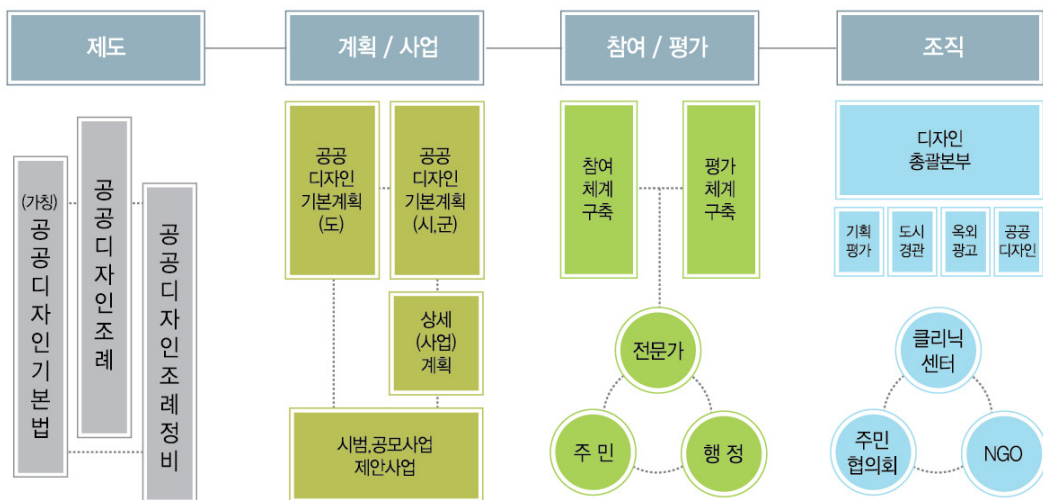
V. 활용방안

1. 추진체계

1) 조직체계

- 공공디자인을 자치단체 차원에서 추진하기 위해서는 국가차원의 관련제도와 자치단체 차원의 조례 제정 등이 뒷받침되어야 하며, 이를 바탕으로 지역 특성에 맞는 계획과 사업 추진이 이루어져야 한다.
- 그 과정에서 전문가와 주민 참여가 필수적이고 이는 평가과정에서도 마찬가지다. 그리고 자치단체는 이를 뒷받침할 수 있는 조직체계를 갖추어야 한다.

<표 12> 추진체계 구축



2) 제도적 요소

- 현재 디자인의 진흥 및 지원에 관한 사항을 심의·조정하는 기구로서 대통령 소속하에 '국가디자인위원회'를 설치하였으며, 문화체육관광부장관은 국가 디자인 정책의 목표, 추진방향, 실행전략 등이 포함된 '디자인진흥종합계획'을 5년마다 수립·시행하고 있다.
- 또한 공공디자인을 확대하기 위해 '디자인 기본법' 제정을 준비하고 있다.
- 이에 충청남도도 현재의 '충남 공공디자인 조례'를 변화하는 환경과 여건에 맞게 지속적으로 개정해야 할 것이다.
- 조례에는 '선도 프로젝트(시범사업)' 추진을 위한 근거를 마련하고, 사업추진을 위한 재원지원 등도 명시하여야 할 것이다.
- 또한 공공디자인 기본계획수립 의무화, 재원지원 및 관련 정책 사업 추진의 근거를 마련하고 있다.
- 그리고 공공디자인 시범, 공모사업 시행, 공공디자인위원회 등을 구성하도록 한다.
- 조례 개정의 방향
 - 디자인기본법 제정과 같이 하여 조례를 개정한다.
 - 시범, 공모사업 시행을 확대하여 주민제안사업을 실시한다.
 - 공공디자인 주민협정제도 등을 도입한다.

3) 계획 및 사업

(1) 기본계획에 따른 시범사업 추진

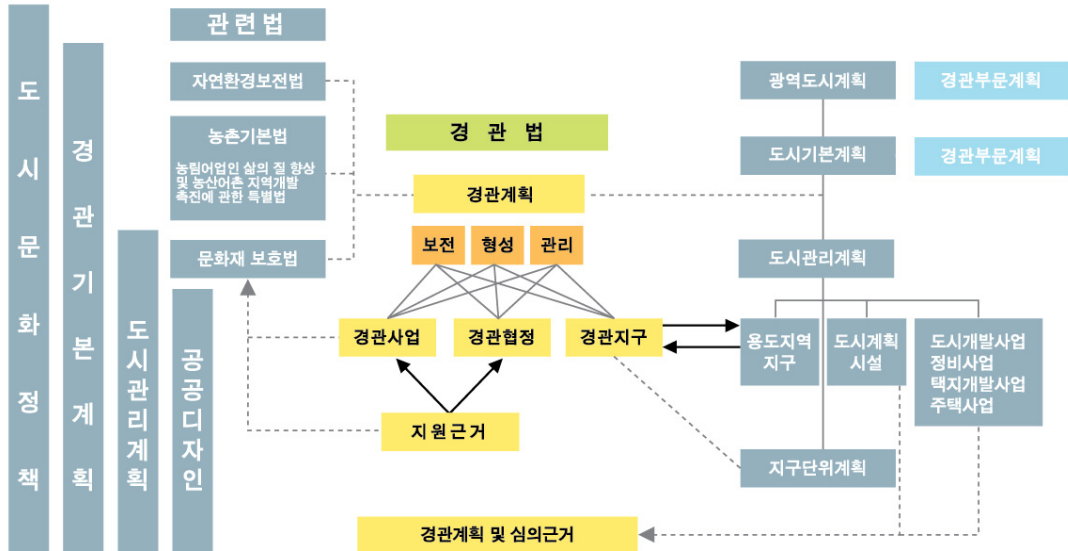
- 충남 공공디자인 기본계획 수립에 따라 시·군은 공공디자인 기본계획을 수립하고, 공공디자인 확산을 통해, 충남의 정체성과 경쟁력을 강화하기 위해 충남 공공디자인 시범, 공모사업을 시행하고 충남도는 이를 지원한다.

- 단·중기적으로는 충남 공공디자인 기본계획에 기초한 시범, 공모사업을 시행한다.
 - 중·장기적으로는 공공디자인 주민제안사업을 시행한다.
- 또한, 국가 차원에서 추진되고 있는, 공공디자인 사업에 적극 대처하고 이를 충남 공공디자인 시범 공모사업과 연계하여 추진한다.

(2) 관련 계획과의 연계 강화

- 공공디자인 주요 요소들은 도시경관기본계획의 요소이며, 공익의 목적을 가지는 공공 및 정부기관의 설치·운영으로 그 대상이 어떤 수준의 질과 양으로 만들어지고 이용·관리 되는가에 따라 도시 정체성에 많은 영향을 준다.
- 경관기본계획과 공공디자인기본계획은 도시 이미지 개선, 경쟁력 증진 및 정체성 확보 등의 기본적인 사항을 목적으로 하여 기본계획을 수립, 가이드라인 설정 등의 수립 방법 및 목적과 일맥상통한다.
- 이에 향후 수립될 경관 기본계획에서는 공공디자인 기본계획의 연계성을 높이도록 노력해야 한다.
- 그리고 최근 국토해양부는 기존의 획일적인 도시 이미지를 탈피하여 편리하면서도 품격있고 조화로운 도시경관 조성을 위하여 통합 공간환경디자인 체계를 구축하고 전문가 참여제도를 개편하였다.
- 이에 충청남도도 공공디자인의 폭을 넓혀 공간환경디자인의 관점에서 통합적인 접근이 필요하다.

<표 13> 공공디자인 관련 계획



4) 충청남도 조직체계

(1) 충청남도 공공디자인 조직 구성

- 충남의 통일된 이미지를 고려한 일관된 디자인 관련사업의 추진을 위해서는 지자체의 일반행정 전 분야에 걸쳐 디자인 적용에 관한 총괄적인 기획 및 협의 조정의 중심적인 역할을 수행할 디자인행정 추진 조직체계를 구축한다.
- 디자인조직구성은 전담부서의 조직구성과 업무분장을 참고하여 지자체 여건에 맞도록 적절한 조직규모로 구성하고 적합한 인력을 배치하여 분장된 업무를 수행하는 것이 필요하다.
- 이에 첫번째 안으로는 부지사 직속의 디자인총괄본부 신설을 통해 디자인 관련업무(도시, 경관, 공공디자인)의 통합관리를 도모한다.

- 두번째 안으로는 현재의 건설교통국 직속에 두는 방법도 검토할 수 있을 것이다.

(2) 디자인 행정 협의기구 구성

- 자치단체에 디자인담당부서를 설치하고, 관련 행정부서는 물론 관련 유관기관이 참여하는 디자인실무 협의기구를 구축하며, 기구에는 외부 전문가의 효과적 활용을 위한 ‘디자인심의 자문위원회’를 구성한다.
- 공공디자인 사업이 시행되면 실질적으로 이용하게 될 지역주민과 지역언론 등 이해관계자와의 시민협의체를 구성하여 의견을 수렴하고 특정 지역의 경우 지역주민과의 합의를 원만히 이끌어 낼 수 있도록 협의체를 운영한다.

이 중 운, chlee@cdi.re.kr

충남발전연구원 공공디자인센터장

Tel. 041-840-1251

권 영 연, yhkwon@cdi.re.kr

충남발전연구원 공공디자인센터 연구위원

Tel. 041-840-1250

◆ 참 고 자 료 ◆

1. 장동련, 공공을 위한 통합 디자인 전략에 대한 제언, 2007, 한국디자인학회
2. 이정민, 인간중심 디자인과 현대공간 디자인에서 참여경향 확대의 연관성에 관한 연구, 2007, 청소년시설환경학회
3. 김미숙, 지역특성에 따른 공공디자인 개발방향에 관한 연구, 2007
4. 최동식, 건강도시 대구의 고령사회를 대비한 사회기반정비시스템의 구축에 관한 연구, 2007, 대구경북연구원
5. 서울시 도시디자인 기본계획, 2007, 서울시
6. 임선빈, 21세기를 향한 충남의 신 정신문화 창조, 1999, 열린충남
7. 황의동, 충남정신의 현대적 조명, 1996, 충남정신발양심포지움
8. 채민규, 우리나라공공디자인의 문제점, 2007, 10, 도시문제
9. 충남발전연구원, 제3차 충청남도종합계획 수정계획, 2008
10. 정봉금, 21세기 문화산업을 위한 공공디자인 정책 연구, 홍익대학교 박사학위논문 2007
11. 이광영, 공공디자인 추진방향, 공공디자인 심포지엄, 2007
12. 윤병문, 공공디자인 정책과 지자체 활용방안, 공공디자인 심포지엄, 2007
13. KIDP, 지자체 디자인 행정매뉴얼, 2006
14. 박진배, 박영기, 환경디자인 평가연구, 대한건축학회논문, 제14권 5호, 1998
15. 정경석, 하창현, 새로운 도시전략으로서의 공공디자인과 지자체의 역할, 경남발전연구원, 2008
16. 홍석일, 도시 공공디자인의 의의 및 필요성, 도시문제, 2007, 10월호
17. 김정후, 영국의 공공디자인 정책과 시사점, 도시문제, 2008
18. 권영걸, 『공공디자인』, 디자인서울총괄본부, 2007
19. 김민수, 『21세기 디자인 문화탐사』, 서울, 솔, 2007
20. 김수봉 외, “대구시민의 환경정책에 대한 의식 및 시민참여 활성화 방안“, 『환경과학논집』 제10권, 제1호 75~85, 계명대학교 낙동강 환경원, 2005

21. 김정후, “영국의 공공디자인 정책과 시사점”, 『해외리포트』, 국토연구원, 2008
22. 박재길 외, “살고 싶은 도시 만들기와 도시계획의 역할에 관한 연구, 국토연구원, 2006
23. 이재준 · 이창우 · 장영석 · 최석환, “지역환경 계획 추진과정에서의 시민참여 활성화 방안” 『지리학 연구』 제41권 2호, 2007
24. 조경진, “공공디자인 문제, 어떻게 접근할 것인가”, 『도시문제』 2007. 10월호
25. 정강화, “도시공공디자인의 해외 성공사례” 『도시문제』 2007. 10월호, 대한지방공제회
26. 채민규, “우리나라 도시 공공디자인의 실태와 문제점”, 『도시문제』 vol.42, 대한지방행정공제회
27. 최효승, “주민이 참여하는 가로 환경의 개선” -주민참여의 방법 및 사례 『도시문제』 Vol.36, 대한지방행정공제회
28. 홍석일, “도시 공공디자인의 의의 및 필요성” 『도시문제』 2007.10월호, 대한지방행정공제회
29. 조경진, 지속가능한 도시디자인을 위하여, 2008, 전략심포지움
30. www.Chosun.com, 문화를 창조하는 디자인 도시 요코하마, 2008. 3. 15
31. 한국관광공사, 한국관광표지 표준디자인, 가이드라인, 2009
32. 부산광역시 공공디자인 가이드라인, 2008. 12
33. 요코하마 공공디자인 가이드라인, 2003
34. 후쿠오카 도시경관형성 방침 및 기준, 2007
35. 예산군 지방소도읍 종합육성계획, 충남발전연구원, 2009
36. 조경설계기준, 국토해양부, 2008
37. 농어촌 경관계획 수립 및 경관관리 업무 편람, 농림수산식품부, 2008

충남리포트 리스트

구분	보고서 제목	집필자	발행일
2008-01	허베이 스피리트(Hebei Spirit)호 기름유출 사고와 지역발전 전략	송두범	2008. 1.21
2008-02	황해경제자유구역 지정과 향후 발전 과제	강영주	2008. 2.22
2008-03	충청남도 공공디자인 추진전략	이충훈·권영현	2008. 3.19
2008-04	국가적 도시재생연구 추진에 따른 충청남도의 대응과제	조봉운·송두범	2008. 5. 2
2008-05	「국제과학비즈니스벨트」의 핵심내용 및 성공적 구축과제	송두범·강영주	2008. 5.27
2008-06	방위산업의 현황과 국방과학클러스터 구축방안	이관률	2008. 6.19
2008-07	외국인 직접투자의 지역경제 파급효과	신동호·강영주	2008. 7.30
2008-08	충남 중소기업의 성장과 변화 분석	백운성	2008. 8.29
2008-09	충남 균형발전지표 개발 및 시군별 균형발전 평가	원종문·강영주	2008. 9.30
2008-10	「신성장동력 비전 및 발전전략」 발표에 따른 충남의 대응방안	백운성	2008.10.30
2008-11	국가경쟁력 강화를 위한 국토이용 효율화 방안 분석	오용준	2008.11.28
2008-12	생물다양성 국내외 현황 및 확보 방안	정옥식	2008.12.30
2009-01	충남 지역경제살리기를 위한 부품소재 전문 농공단지 활성화 전략	강영주	2009. 1.30
2009-02	충청남도의 금강 살리기 연계 발전전략	한상욱	2009. 2.24
2009-03	충남의 온실가스 배출특성 분석	정종관	2009. 3.11
2009-04	바람직한 금강 하구역 개선을 위한 부분 해수유통 방안	전승수·한상욱	2009. 3.18
2009-05	굴포운하의 역사적 의의와 현대적 활용방안	오석민·한상욱	2009. 4.24
2009-06	안면도국제꽃박람회의 지역파급효과와 발전전략	이인배	2009. 5. 8
2009-07	충청남도의 사회적기업 육성전략	임준홍	2009. 6.29
2009-08	태안군 녹색성장메카 육성을 위한 환경생태관광의 여건과 발전전략	이인배	2009. 7.23
2009-09	이아기길 관광자원화 사례로 본 충청남도의 대응과제와 발전전략	최인호	2009. 8. 6
2009-10	로컬푸드 실태 및 충남의 실천과제	윤병선·유학열	2009. 9. 7
2009-11	충남 전통시장의 특성과 활성화 전략	임준홍·이상준·권영현	2009. 9.30
2009-12	지역 통계를 위한 실천 방안	조한석·백운성	2009.10.30
2009-13	충남 농수산물 수출실태와 활성화 전략	임형빈·유학열	2009.11. 9
2009-14	행정중심복합도시 건설은 반드시 지속 추진되어야 한다	김용웅	2009.11.18
2009-15	충남지역 자원봉사활동의 실태와 활성화 방안	이재완·이관률	2009.12.11
2009-16	대전·충남의 금융산업과 지역발전	류덕위·김양중	2009.12.31
2010-01	국가 도시재생 정책에 대응한 충남의 도시재생 전략	임준홍·조수희외	2010. 1.29
2010-02	대전충남지역 4년제 대학졸업생의 노동시장분석	김동준·김양중	2010. 2.24
2010-03	충남의 지역경제 개관 -사회계정행렬(SAM)을 통한 분석	임재영	2010. 3.10
2010-04	충청남도 사회적 기업 육성전략 II	이용재·임준홍	2010. 3.18

▣ 충남발전연구원 홈페이지(www.cdi.re.kr)에서 쉽게 볼 수 있으며, 인용시 출처를 정확히 밝혀주세요!