

충남지역 자원봉사활동의 실태와 활성화 방안

이 재 완 (공주대학교 교수, jaewan@kongju.ac.kr)

이 관 룰 (충남발전연구원 책임연구원, krlee@cdi.re.kr)

목 차

< 요약 >

- I. 자원봉사활동의 개념
- II. 자원봉사활동의 국내외 동향
- III. 충남지역 자원봉사활동의 실태
- IV. 충남지역 자원봉사활동의 활성화 방안

참고문헌

《요 약》

- 자원봉사활동의 개념 : 개인 또는 단체가 지역사회·국가 및 인류사회를 위하여 대가없이 자발적으로 시간과 노력을 제공하는 행위
- 자원봉사의 특성 : 자발성, 무보수성, 민주성, 복지성, 공익성, 지속성, 자아 실현성, 계획성 등
- 지난 2005년에 자원봉사활동기본법이 제정되어 정부차원의 체계적인 자원 활동 진흥정책의 체계적인 수립과 자원봉사활동의 질적인 발전을 도모할 수 있는 토대를 마련하였음.
- 각 지방자치단체에 자원봉사센터를 설치 : 2009년 현재 248개소
- 2008년 사회복지자원봉사 활동현황을 살펴보면, 지난 2004년도와 비교할 때, 등록자원봉사자의 경우 5배가 증가하여 약 250만명에 이르고 있으며, 연간봉사활동 평균 횟수도 2004년 6회 정도에서 2008년 약 17회 정도로 3 배정도 증가하였음.
- 충청남도 자원봉사센터는 총 17개소(16개 시·군에 각 1개소, 2007년에 개소된 충청남도 자원봉사센터 1개소)
- 자원봉사센터 직원의 급여수준은 낮은 수준이며 운영예산은 지자체간 차이가 큼. 자원봉사자 등록률 대비 활동자원봉사 비율은 37.3%로 전국수준과 비슷함.

- 충청남도 자원봉사활동 성향은 장기적인 자원봉사활동보다 일회성의 성격을 지닌 자원봉사활동에 치중하는 것으로 판단됨.
- 충청남도 자원봉사자는 총 인구 대비 9.14%이며, 남·여 성비는 비슷한 수준임.
- 시·군별 참여 현황은 계룡시가 17.23%로 충남 전체 평균보다 2배 가까이 높은 수준이며, 천안시가 6.22%, 아산시가 6.62%로 총인구 대비 자원봉사 인구가 가장 적은 것으로 나타남.
- 전문적 기술을 요하는 상담이나 보건의료 분야의 자원봉사자 수는 상대적으로 낮게 나타나 자원봉사활동이 단순 업무 중심으로 이루어지고 있음.
- 참여자들의 자원봉사 참여 동기는 어려운 이웃에게 도움을 주기 위해서라는 응답이 356명(38%)으로 가장 많았으며 자원봉사활동 중단이유로 전체 340명 중 과반수 이상인 172명(50.5%)이 건강, 가정사 등 개인적 사유라고 응답하였음.
- 자원봉사활동의 활성화 방안
 - 자원봉사자의 측면 : 자원봉사자의 참여 동기 강화, 자원봉사활동의 지속성 유지, 자원봉사자의 적극적인 태도 변화, 사회적 보상체계 마련.
 - 자원봉사자 활용기관의 측면 : 자원봉사관리 전문인력 확충, 자원봉사자 관리·운영의 체계화, 관련 기관간 연계 및 협력체계 구축, 자원봉사관리자에 대한 교육 및 훈련(관리역량 강화), 자원봉사활동 영역의 개척.
 - 제도적 지원체계 측면 : 자원봉사단체 운영에 대한 정부지원 확대, 자원봉사활동 지원의 일원화, 자원봉사센터의 민간성 확보.

I. 자원봉사활동의 개념

- 현대사회의 다양한 분야에서 자원봉사활동이 활발하게 전개됨에 따라 자원 봉사라는 말은 우리 사회에서 다양한 의미로 사용되고 있음. 즉 자원활동, 자원봉사활동, 자원복지활동 등으로 다양하게 사용됨.
- 자원봉사(Voluntarism)라는 용어는 자발, 자주 및 자유의지라는 뜻을 가진 라틴어 ‘voluntas’에서 유래함
- 자원봉사의 개념에 대해 다양한 기관에서 다음과 같이 정의하고 있음.
 - 미국사회사업가협회(National Association of Social Workers)에서는 “자원봉사란 개인, 집단, 지역사회에서 다양한 사회문제의 영향을 예방, 통제하고 개선하기 위해 존재하는 공공과 민간의 다양한 조직활동에 보수없이 자발적으로 참여하는 행위를 의미한다.”라고 정의하고 있음.
 - 한국자원봉사단체협의회에서는 “자원봉사란 한 개인이 가지고 있는 자원이나 능력을 활용하여 자발적으로 사회와 공동체, 환경 혹은 타인을 위하여 반대급부를 요구하지 않으면서 계획적이고 지속적으로 수행하는 활동으로 체계적인 노력을 통해 문제를 개선하고 변화시키는 것”이라고 규정하고 있음.
 - 자원봉사활동기본법(제3조)에서는 “자원봉사활동이라 함은 개인 또는 단체가 지역사회·국가 및 인류사회를 위하여 대가없이 자발적으로 시간과 노력을 제공하는 행위를 말한다.”라고 정의하고 있음.

- 이상의 자원봉사활동의 개념을 요약하면 자원봉사란 사회문제의 예방 및 해결 또는 국가의 공익사업을 수행하고 있는 공·사조직에 자발적으로 참여하여(자발성), 영리적 보상을 받지 않고서도(무보수성), 인간존중의 정신과 민주주의 원칙에 입각하여(민주성), 낮은 타인들을 상대로 필요로 한 서비스를 제공함으로써(복지성), 사회의 공공성을 고양시킴(공동체성)과 동시에 이타성 구현을 통해 자아실현을 성취하고자(자아실현)하는 지속적이고 계획적인 활동임.

Ⅱ. 자원봉사활동의 국내외 동향

1. 정부의 자원봉사활동 지원 정책

- 자원봉사는 민주주의 훈련의 장이 되어 각 개인의 자치능력을 제고할 수 있으며 국가적으로는 국민의 복지서비스 향상에 기여함.
- 현대사회의 복잡 다양한 문제들을 정부적 차원에서만 해결하는 데 한계가 있다는 인식 아래 민간의 협력과 자발적 참여에 바탕을 둔 자원봉사활동을 강조함.
- 정부는 자원봉사활동의 환경마련을 위해 관련법과 제도의 정비를 통해 시민의 자원봉사활동을 지원하고 있음.

충남지역 자원봉사활동의 실태와 활성화 방안

- 자원봉사활동 활동 지원·육성은 <표 1>에서 보는 바와 같이 그 동안 개별부처 차원에서 수립되어 추진되었음.
 - 행정안전부, 보건복지가족부, 여성부, 그리고 교육과학기술부 등에서 설립된 자원봉사활동센터를 중심으로 정책이 실행되고 있음.
- 지난 2005년에 자원봉사활동기본법에 제정되어 정부차원의 체계적인 자원활동 진흥정책 수립과 함께 자원봉사활동의 질적인 발전 토대를 마련함.
 - 즉 자원봉사활동을 진흥하고 행복한 공동체 건설에 기여함을 목적으로 자원봉사활동기본법이 마련되었고, 이를 수행하기 위해 각 지방자치단체에 자원봉사센터를 설치함으로써 2009년 현재 248개소에 이르고 있음.

<표 1> 부처별 자원봉사센터 현황

구분	행정안전부	보건복지가족부	여성부	교육과학기술부
센터명	자원봉사센터 (시·도 16개소 기초 248개소)	사회복지정보센터(17개소) 지방청소년활동진흥센터(17개소)	여성자원활동센터	학생봉사활동정보 안내센터(196개소) 대학사회봉사협의회 (198개 대학)
설치 근거	자원봉사활동기 본법 제19조	사회복지사업법 제9조 청소년활동진흥법 제7조	여성발전기본법 시행령 제28조의 2	교육과학기술부지침
주요 기능	자원활동가 모집, 배치	사회복지자원봉사 모집, 배치, 관리 청소년자원봉사활동 육성	여성자원봉사	학생봉사활동
설치	지자체 직영 또는 민간위탁	민간위탁 (한국사회복지협의회) 광역지자체	지자체 직영	지자체, 교육청

- 한편 2008년 사회복지자원봉사 활동현황을 살펴보면, 지난 2004년도와 비교할 때, 등록자원봉사자의 경우 5배가 증가하여 약 250만명에 이르고 있으며, 연간봉사활동 평균 횟수도 2004년 6회 정도에서 2008년 약 17회 정도로 3배 정도 증가하였음<표 2>.

- 우리나라의 자원봉사활동이 양과 질적으로 큰 변화를 보이고 있음.
- 이러한 변화의 긍정적 측면은 자원봉사단체의 지리적 고른 분포, 비교적 많은 수의 자원봉사자 참여, 자원봉사활동분야와 대상 집단의 포괄성과 다양성 등임.
 - 부정적 측면은 짧은 역사적 전통, 정부 역할에 대한 지나친 의존, 열악한 인력과 재원, 비지속적이며 학생층의 편중된 참여, 지체계적인 자원봉사업 무추진 등임.

<표 2> 사회복지분야 자원봉사활동현황

활동 현황		2004년	2008년
등록자원봉사자(명)		511,575	2,521,168
활동자원봉사자(명)		231,467	915,122
성별	남자(%)	33	40
	여자(%)	67	60
연령	19세이하(%)	37	39
	20-29(%)	21	20
	30-39(%)	11	11
	40-49(%)	16	15
	50-59(%)	10	10
	60세이상(%)	5	5
자원봉사자 1인당 평균시간	봉사시간	22.38	20.08
	횟수	6.43	17.1

주: 활동자원봉사자는 연간 1회 이상 봉사한 활동봉사자를 기준으로 한 것임.
 자료: 보건복지가족부, 사회복지자원봉사 통계연보, 2004, 2008.

2. 외국의 자원봉사활동 사례

1) 영국

- 1997년 영국의 자원봉사활동에 대한 전국조사에 의하면, 전체 영국 인구의 48%가 한 해 동안 공식적인 자원봉사활동에 참여하였음.
 - 자원봉사활동 참여인구는 약 2,200만 명이며 비공식적인 자원봉사활동까지 포함한 자원봉사 참여율은 74%에 이르고 있음.
 - 영국의 자원봉사자들은 많은 단체와 기관에서 여러 가지 방법으로 자원봉사활동에 참여하고 있으며 직장에서 자원봉사참여도 활발함.
- 전국 차원의 효율적인 자원봉사 인프라를 구축하여 자원봉사자들을 적절한 기관 및 임무에 배치하는 것을 지원하고 있음.
- 청년실업자의 지역사회봉사를 유도하기 위해 1997년에 청년층을 중심으로 밀레니엄 봉사단(Millennium Volunteers) 창설함
- 영국에서 가장 큰 자원봉사조직으로 영국자원봉사센터연합회(NAVB)가 있으며, 전국 400여 곳에 자원봉사센터와 지부를 회원조직으로 두고 있음.
- 또한 영국 최대의 자원봉사단체협의회인 전국자원봉사단체협의회(NCVO)가 있으며 전국 단위의 혹은 지방단위의 자원봉사단체들을 망라한 조직으로 전국에 1천 개가 넘는 단체들이 회원으로 등록되어 있음.

2) 미국

- 1998년 18세 이상 성인 인구의 56%인 약 1억 900만 명이 자원봉사활동에 참여함.
 - 이러한 자원봉사활동의 가치를 금전적으로 환산해 보면 2,250억 달러(시간당 14.30달러)임.
- 자원봉사지역센터는 전국에 800여개가 있으며 이중 550여 개가 자원봉사 전국센터인 촛불재단에 가입되어 있음.
 - 자원봉사지역센터는 자원봉사활동의 홍보와 프로그램 개발, 자원봉사자 모집, 배치, 교육, 상담, 자원봉사활동 체계화 등을 담당하고 있음.
- 2002년 시민봉사단(Citizen Corps) 창설 - 2002년 조지 부시 대통령은 2001년 9·11테러사태에 대한 대응으로 자국의 안전을 도모하기 위해 국가봉사단을 확대함.
 - 기존의 국가봉사단(CNS)과 평화봉사단(Peace Corps)이 포함되어 시민봉사단을 창설함.

3) 일본

- 일본의 자원봉사활동은 중추기관은 전국사회복지협의회이며 전국적으로 3,400여 개의 지역협의회가 체계적으로 조직되어 있으며 이중 2500여개소가 자원봉사센터를 설치·운영하고 있음.
- 일본 자원봉사자는 주로 여성장년층으로 전체자원봉사자 중 75%가 여성임.

- 기업들이 적극적으로 자원봉사활동에 참여하여 자원봉사자 휴가제도인 사회봉사 휴가 제도를 실시하고 있음.
- 일본에서 자원봉사에 대한 사고의 전환이 일어난 것은 고베 지진 이후이며 대규모 재해를 극복해 가는 과정을 통해 자원봉사를 하나의 독립적이고 만족감을 주는 일로 인식하게 됨.

Ⅲ. 충남지역 자원봉사활동의 실태

1. 자원봉사센터 운영 현황

- 충청남도 자원봉사센터는 총 17개소(16개 시·군에 각 1개소, 2007년에 개소된 충청남도 자원봉사센터 1개소)이며, 운영형태를 보면 전체 17개소 중 직영형태가 7개소, 위탁운영이 10개소임
- 사무실 위치는 자치단체 청사 내에 위치한 공주시를 제외하고는 9개소가 자치단체 청사 외 공공건물에, 나머지 7개소가 민간건물에 위치하고 있음
- 17개소 사무실에 배치된 상근인력은 총 72명.
 - 공무원을 제외한 66명 상근인력의 급여수준은 1천만원~2천만원 사이가 전체 67%로 가장 높게 나타났으며, 3천만원 이상은 8%, 무급이 3%로 나타나 전반적으로 저임금 수준을 보이고 있음.¹⁾

1) 이러한 급여수준은 절대적 빈곤층인 국민기초생활보장제도의 수급자에게 지급되는 4인 가족 기준 최저생계비(2009년) 약 132만원보다 훨씬 못 미치는 수준임.

<표 3> 충청남도 자원봉사센터 운영 현황

구분 센터명	설립 연도	운영형태		사무실위치		
		직영	위탁 (수탁단체)	자치단체 청사내	자치단체 청사외 (공공건물)	민간건물
계		7	10	1	9	7
충청남도 자원봉사센터	2007. 06.21		충남여성 정책개발원		○	
천안시 자원봉사센터	1996. 08.01	○			○	
공주시 자원봉사센터	2007. 07.15	○		○		
보령시 자원봉사센터	1999. 06.12		보령시사회 복지협의회		○	
아산시 자원봉사센터	1997. 07.01	○				○
서산시 자원봉사센터	2004. 04.21		서산시 새마을회			○
논산시 자원봉사센터	2000. 11.02	○			○	
계룡시 자원봉사센터	2004. 12.15		사회복지법인 계룡			○
금산군 자원봉사센터	2000. 04.18		금산군자원 봉사협의회		○	
연기군 자원봉사센터	2003. 01.01		조치원 YWCA		○	
부여군 자원봉사센터	2002. 05.06	○			○	
서천군 자원봉사센터	2003. 02.28		서천복지마을			○
청양군 자원봉사센터	2000. 12.01	○			○	
홍성군 자원봉사센터	2003. 09.18		사회복지법인 청로회			○
예산군 자원봉사센터	2002. 11.01		대한구세군 유지재단			○
태안군 자원봉사센터	2003. 12.19		태안군사회 복지협의회		○	
당진군 자원봉사센터	2002. 01.02	○				○

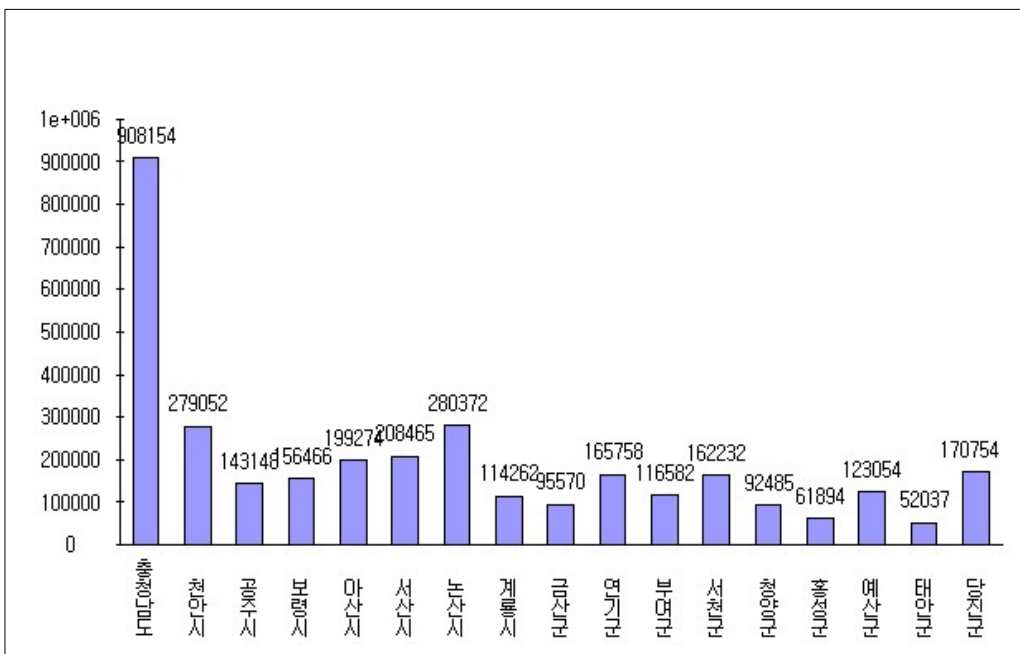
주: 센터장 제외

자료: 충청남도 내부자료, 2008.

<표 3> 충청남도 자원봉사센터 운영 현황(계속)

센터명	구분	상근 인력	급여수준				
			무급	1천 만원 미만	2천 만원 미만	3천 만원 미만	3천 만원 이상
계		72	2	3	44	12	5
충청남도 자원봉사센터		7			2	2	3
천안시 자원봉사센터		6			5	1	
공주시 자원봉사센터		5			2		1
보령시 자원봉사센터		3			3		
아산시 자원봉사센터		3			3		
서산시 자원봉사센터		5		1	2	2	
논산시 자원봉사센터		6	1		4	1	
계룡시 자원봉사센터		4	1		3		
금산군 자원봉사센터		3			3		
연기군 자원봉사센터		4			3	1	
부여군 자원봉사센터		2			2		
서천군 자원봉사센터		4			3	1	
청양군 자원봉사센터		4			3		
홍성군 자원봉사센터		3		2	1		
예산군 자원봉사센터		3			2	1	
태안군 자원봉사센터		3			2	1	
당진군 자원봉사센터		7			1	2	1

- 2008년도 자원봉사센터 예산 현황은 충청남도자원봉사센터가 9억 이상으로 가장 높으며, 천안시, 서산시, 논산시가 2억 이상으로 타 시·군에 비해 높음.
- 나머지 시·군은 [그림 1]과 같이 보통 1억 이상 2억 미만의 예산을 가지고 있으며, 금산군, 청양군, 홍성군이 1억 이하로 가장 적은 예산임.



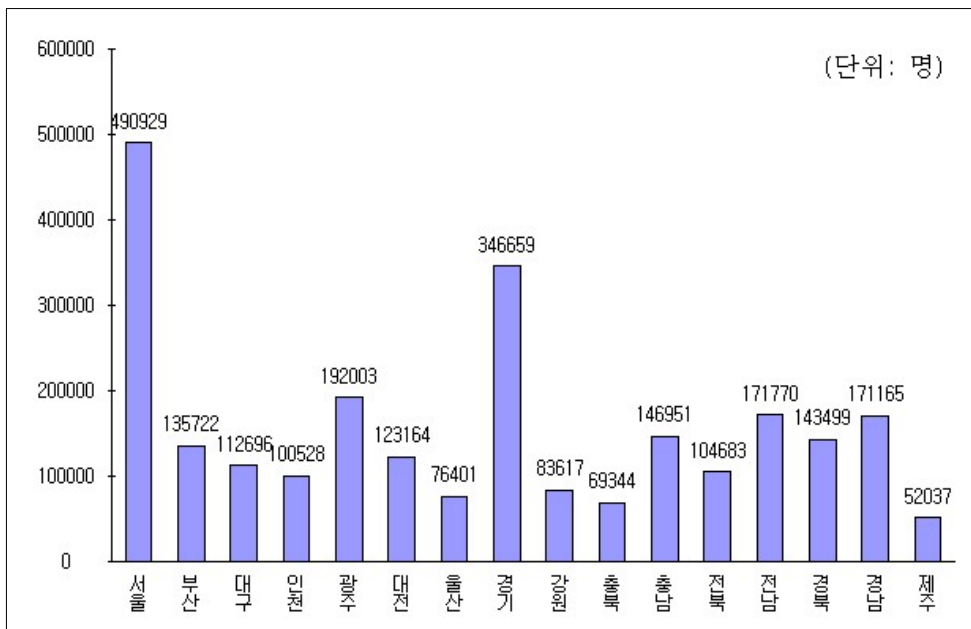
자료: 충청남도 내부자료, 2008.

[그림 1] 충남 자원봉사센터 예산 현황

2. 자원봉사 참여 현황

1) 시·도별 자원봉사 참여 현황

- 시·도별 등록자원봉사자 현황(2008년)²⁾은 총 2,521,168명 중 서울이 490,929명으로 가장 높은 등록률을 보였으며 경기도가 346,659명으로 두 번째로 높게 나타남.
- 한편 충청남도의 등록률은 146,951명으로 16개 시·도에서 6번째로 높게 나타났으며, 충청북도(69,344명)와 비교하였을 때 두 배 이상 높은 수치임.

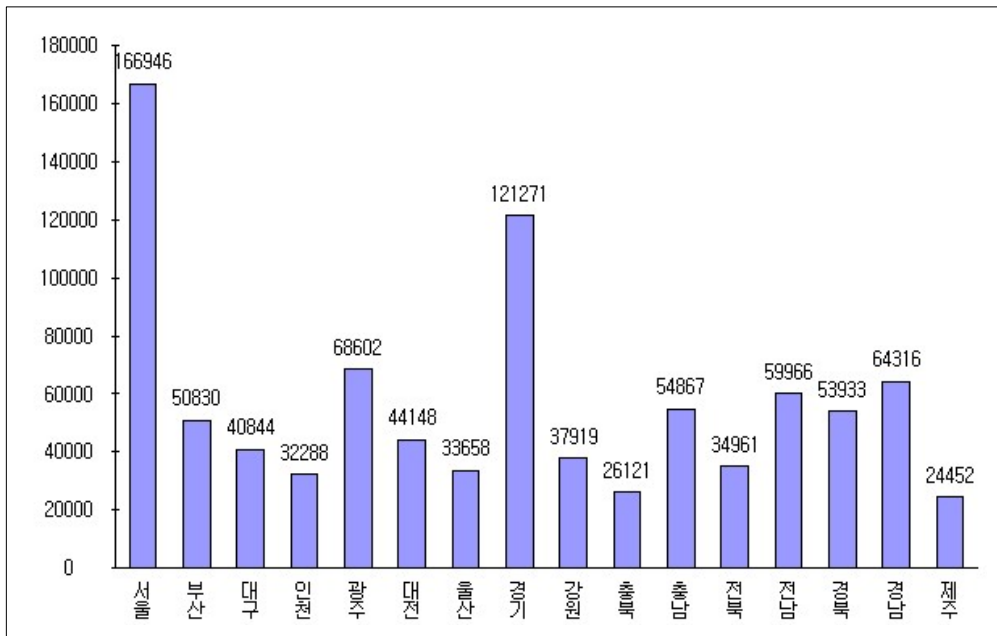


자료 : 보건복지가족부, 2008 사회복지자원봉사 통계연보, 2009.

[그림 2] 시·도별 등록자원봉사자 현황

2) 등록자원봉사자는 “인증관리사업” 정보등록 기준년도인 2001. 1. 1 - 2008. 12. 31까지 등록된 봉사자임.

- 시·도별 활동자원봉사자³⁾ 총계는 서울시가 166,946명으로 가장 높게 나타났으며 경기도가 121,271명으로 두 번째로 높게 나타나 시·도별 등록자원봉사자현황 순위와 유사한 것으로 조사됨.
- 등록자원봉사자 현황과 실제 활동자원봉사자 간의 수치를 비교하였을 때 전체 등록자의 36%만이 2008년에 실제 자원봉사활동에 참여한 것으로 나타나 등록률에 비해 자원봉사자들의 실제 참여는 저조한 것으로 나타남.



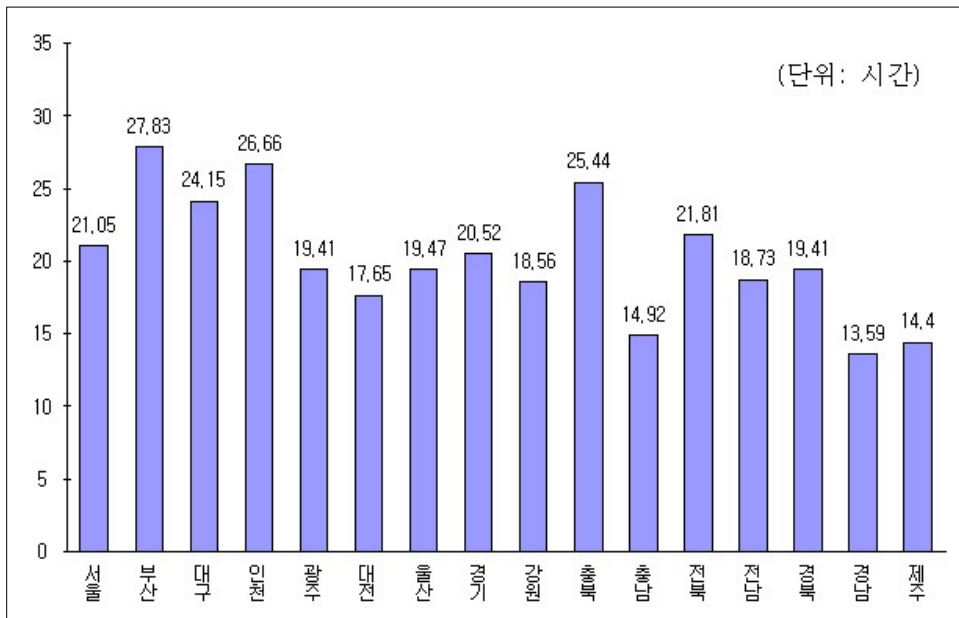
자료 : 보건복지가족부, 2008 사회복지자원봉사 통계연보, 2009.

[그림 3] 시·도별 활동자원봉사자 총계 현황

- 충청남도의 경우 등록률 대비 활동자원봉사 비율은 37.3%로 전국수준과 비슷하게 나타났으며, 각 시·도별로 평가하였을 때도 대부분 30% 수준의 활동률을 보임

3) 활동자원봉사자는 2008.1.1~2008.12.31까지 1회 이상 활동한 봉사자로 본 통계연보의 모든 기준이 됨.

- 한편 시·도별 1인당 연평균 봉사시간은 전체 20.08시간으로 조사되었으며 부산이 27.83시간, 인천이 26.66시간, 충북이 25.44시간, 경기도가 20.52시간으로 평균보다 높게 나타남<그림 4>.
- 충청남도의 경우, 평균 14.92시간으로 13.59시간인 경남과 14.40시간인 제주도 다음으로 낮게 나타남.
 - 이러한 수치는 전체 자원봉사 등록률이나 활동률이 다른 시·도보다 높은 것에 반해 평균 봉사시간은 적은 것으로 나타남

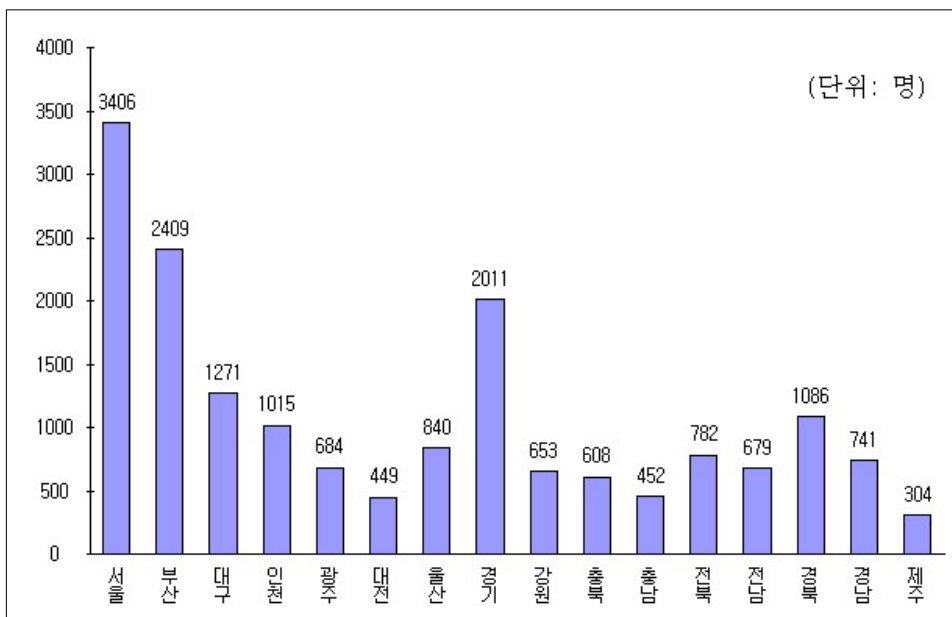


자료 : 보건복지가족부, 2008 사회복지자원봉사 통계연보, 2009.

[그림 4] 시·도별 1인당 연평균 봉사시간

- 시·도별 월 1회 이상 활동봉사자 수는 전체 17,390명이며 서울시가 3,406명, 부산이 2,409명으로 높게 나타남

- 충청남도는 연평균 봉사시간에 이어 월 1회 이상 활동봉사자에서도 452명으로 제주(304명)와 대전(449명) 다음으로 낮은 것으로 조사되었는데, 이는 충청남도 자원봉사활동 성향이 전반적으로 장기적인 자원봉사활동 보다는 일회성의 성격을 가진 자원봉사활동을 더 많이 하는 것으로 유추할 수 있음<그림 5>.



자료 : 보건복지가족부, 2008 사회복지자원봉사 통계연보, 2009.

[그림 5] 시·도별 월 1회 이상 활동 봉사자

2) 충청남도 자원봉사 참여 현황

- 충청남도내 시·군의 자원봉사 참여 현황은 총 인구 대비 9.14%가 자원봉사 활동을 하고 있는 것으로 파악되었으며, 남·여 성비는 비슷한 수준으로 나타남<표 4>.

충남지역 자원봉사활동의 실태와 활성화 방안

- 시·군별 참여 현황은 계룡시가 17.23%로 충남 전체 평균보다 2배 가까이 높은 수준으로 나타났으며, 천안시가 6.22%, 아산시가 6.62%로 총인구 대비 자원봉사인구가 가장 적은 것으로 나타남.

<표 4> 충청남도 자원봉사 참여 현황

(단위: 명, %)

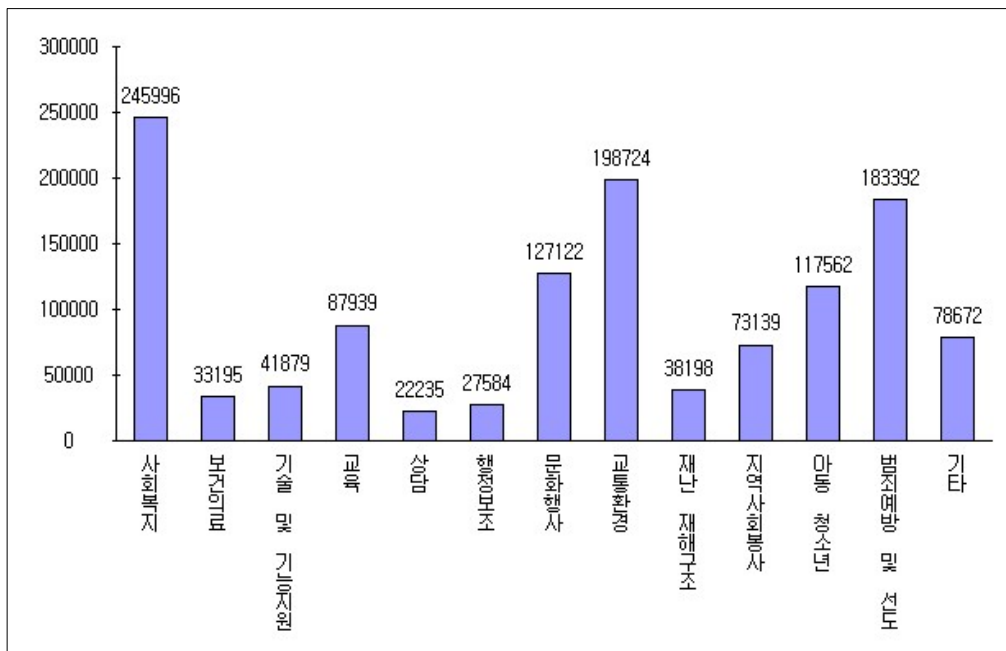
구분	총인구	자원봉사인구(%)	총계	성별	
				남	여
총 계	2,060,126	9.14%	188,270	94,640	93,630
천안시	546,847	6.22%	33,993	17,044	16,949
공주시	126,866	11.38%	14,433	7,190	7,243
보령시	107,874	13.74%	14,819	9,113	5,706
아산시	257,097	6.62%	17,027	7,963	9,064
서산시	160,054	9.83%	15,728	8,359	7,369
논산시	129,617	13.55%	17,566	9,130	8,436
계룡시	42,566	17.23%	7,332	2,881	4,451
금산군	57,383	8.93%	5,125	2,672	2,453
연기군	80,059	8.98%	7,189	2,768	4,421
부여군	76,682	9.07%	6,953	3,639	3,314
서천군	60,680	11.77%	7,145	3,305	3,840
청양군	33,219	11.34%	3,766	1,874	1,892
홍성군	89,031	10.51%	9,357	4,427	4,930
예산군	88,458	10.83%	9,576	4,568	5,008
태안군	63,750	10.91%	6,957	3,709	3,248
당진군	139,943	8.08%	11,304	5,998	5,306

주: 2009. 9월말 기준임.

자료: 충청남도 자원봉사센터현황, 2009.

3. 자원봉사활동 분야 현황

- 충청남도내 자원봉사활동 분야별 현황은 사회복지 분야가 245,996명으로 가장 많으며, 교통환경, 범죄예방 및 선도 분야도 각각 198,724명, 183,392명으로 나타남<그림 6, 표 5>.
- 반면 전문적 기술을 요하는 상담이나 보건의료 분야의 자원봉사자 수는 상대적으로 낮게 나타났는데 이를 통해 자원봉사활동이 단순 업무 중심으로 이루어지고 있음을 알 수 있음.



자료 : 충청남도 자원봉사센터현황, 2009.

[그림 6] 자원봉사활동 분야 현황

충남지역 자원봉사활동의 실태와 활성화 방안

<표 5> 충청남도 시·군별 자원봉사활동 분야 현황

구분	총계	사회 복지	보건 의료	기술 및 기능지원	교육	상담	행정 보조
총 계	1,275,637	245,996	33,195	41,879	87,939	22,235	27,584
천안시	227,246	43,770	9,692	6,436	10,783	5,801	14,083
공주시	209,485	27,971	3,199	2,425	7,700	1,635	480
보령시	57,242	9,329	76	286	2,385	925	82
아산시	122,673	27,084	4,231	4,355	6,669	2,384	1,459
서산시	146,096	25,198	3,724	7,374	3,692	1,302	2,544
논산시	85,647	16,126	628	7,291	3,739	1,249	1,935
계룡시	23,919	3,339	359	494	5,382	145	798
금산군	13,151	1,967	53	87	1,747	144	3
연기군	58,165	8,017	220	2,422	8,263	387	695
부여군	25,871	1,202	1,643	1,092	1,742	788	1,794
서천군	41,118	19,809	1,822	1,256	6,827	1,241	1,302
청양군	33,621	2,818	1,158	116	8,611	831	255
홍성군	27,366	8,629	260	516	1,846	897	6
예산군	44,272	17,355	109	1,858	6,662	1,274	89
태안군	54,584	7,839	1,205	1,660	1,171	336	738
당진군	105,181	25,543	4,816	4,211	10,720	2,896	1,321

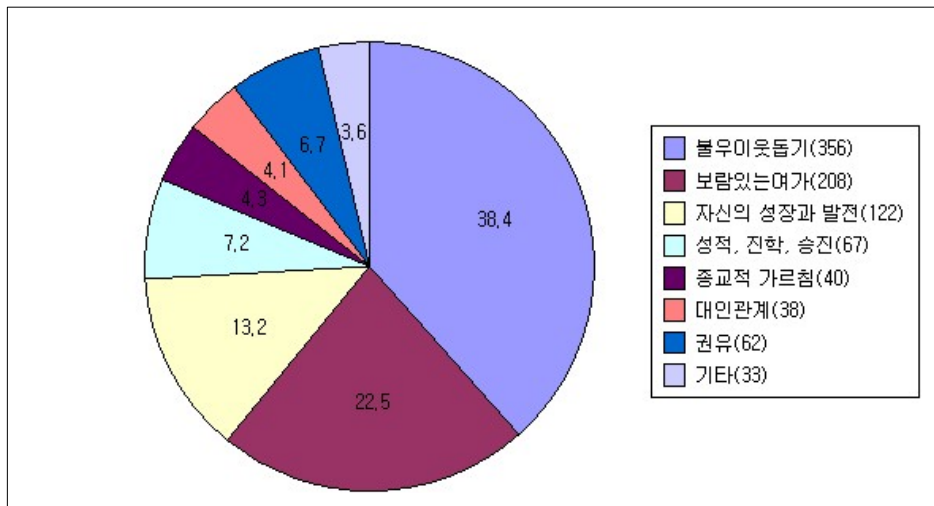
구분	문화 행사	교통 환경	재난 재해구조	지역 사회봉사	아동 청소년	범죄예방 및 선도	기타
총 계	127,122	198,724	38,198	73,139	117,562	183,392	78,672
천안시	14,590	57,840	5,646	4,498	3,018	37,851	13,238
공주시	15,954	12,564	1,380	8,262	93,348	30,168	4,399
보령시	3,106	23,750	4,403	1,049	2,495	6,666	2,690
아산시	13,997	29,621	1,750	9,635	4,744	13,588	3,156
서산시	7,832	16,809	2,941	13,122	2,551	47,884	11,123
논산시	22,042	16,237	3,249	6,686	2,695	2,304	1,466
계룡시	2,025	7,666	191	189	912	0	2,419
금산군	4,141	949	833	154	68	105	2,900
연기군	2,276	8,553	1,086	1,109	640	4,368	20,129
부여군	10,222	3,430	1,122	322	166	1,416	932
서천군	2,585	2,244	922	399	404	247	2,060
청양군	1,415	1,430	2,783	14,074	130	0	0
홍성군	1,203	3,198	533	657	452	8,551	618
예산군	4,562	3,375	2,790	1,531	181	4,193	293
태안군	15,009	6,046	6,945	2,149	880	7,851	2,755
당진군	6,163	5,012	1,624	9,303	4,878	18,200	10,494

주: 2009. 9월말 기준임.

자료 : 충청남도 자원봉사센터현황, 2009.

4. 자원봉사 참여동기 및 경로⁴⁾

- 충청남도 자원봉사자들의 평균 활동 기간은 평균 4년 8개월로 조사되었으며 시·군 모두 비슷하게 나타남.
- 참여자들의 자원봉사 참여 동기는 어려운 이웃에게 도움을 주기 위해서가 356명(38.4%)으로 가장 많았으며, 보람있는 여가를 위해서는 208명(22.5%), 자신의 성장과 발전이라는 응답이 122명(13.2%)의 순으로 나타남<그림 7>.

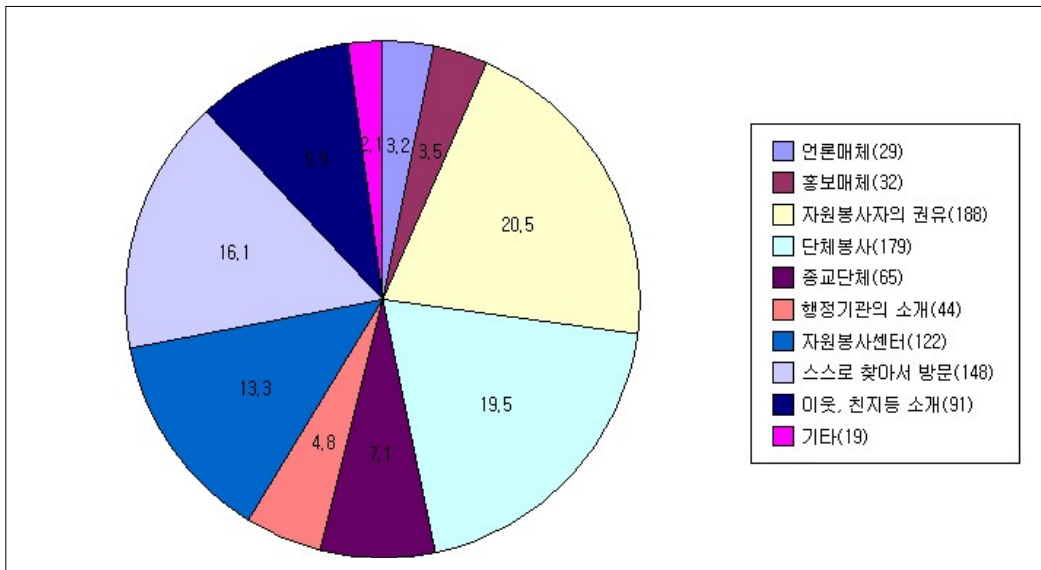


[그림 7] 자원봉사활동 참여 동기

- 자원봉사 참여 경로는 자원봉사자의 권유라고 응답한 사람이 전체 917명 중 188명(20.5%)으로 가장 높게 나타났으며, 단체봉사로 응답한 사람도 179명(19.5%)로 두 번째로 높게 나타남<그림 8>.

4) 이하의 자원봉사 참여 동기 및 경로, 중단 이유, 보상 종류에 대한 사항은 고승희·김성운(2007)의 연구에서 수정·인용하였음.

- 반면, 자원봉사센터나 행정기관의 소개로 자원봉사를 참여하게 된 경우는 각각 122명(13.3%), 44명(4.8%)으로 다른 경로에 비해 낮은 수준으로 나타나 자원봉사 담당 기관 및 행정기관에서 자원봉사활동 활성화 및 참여 확대를 위한 보다 적극적인 개입과 전략이 필요하다고 판단됨.

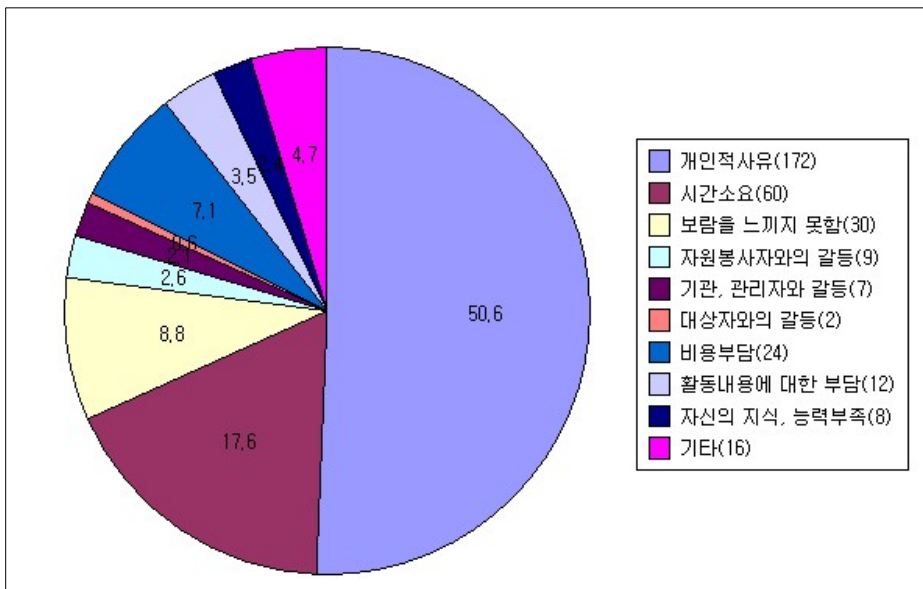


[그림 8] 자원봉사활동 참여 경로

5. 자원봉사 활동 중단 이유

- 자원봉사활동 중단이유로 전체 340명 중 과반수 이상인 172명(50.5%)이 건강, 가정사 등 개인적 사유라고 응답하였으며, 과도한 시간소요 때문에 중단을 한다는 응답도 60명(17.6%)으로 두 번째로 높게 나타남

- 특히 활동 중단 이유로 비용부담을 택한 응답이 24명(7.1%), 자신의 지식, 능력 부족이란 응답이 8명(2.4%)으로 조사되었는데 개인적 사유는 개입할 수 없다 하더라도 비용부담 문제나 자원봉사와 관련된 지식 부족 등의 이유로 활동이 중단되는 경우는 담당 센터, 행정 기관의 교육이나 자원봉사 활동비 지원을 통해 충분히 해결 가능할 것으로 판단됨

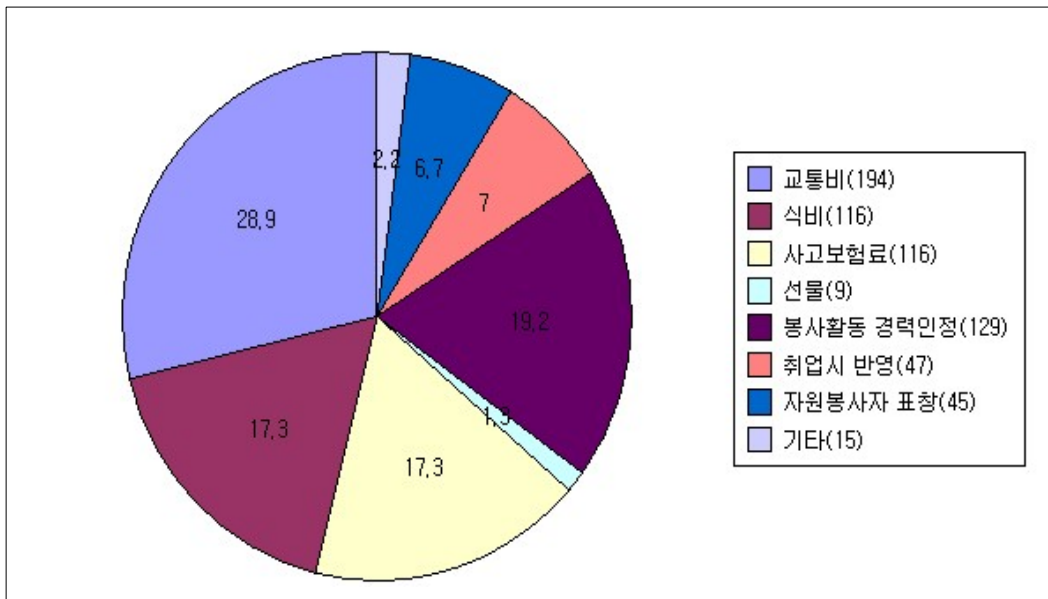


[그림 9] 자원봉사활동 중단 이유

6. 자원봉사활동에 대해 가장 필요한 보상

- 자원봉사활동에 대해 가장 필요한 보상과 관련하여 전체 922명 중 필요하다고 응답한 비율이 약 34.8%,이며, 필요하지 않다고 응답한 비율이 31.6%로 양쪽 다 비슷한 결과를 보임<그림 10>.

- 자원봉사활동에 따른 보상을 필요로 하는 사람들이 선택한 보상 부분으로 는 전체 671명 중 교통비가 194명(28.9%)으로 가장 높게 나타났으며, 식비 도 116명(17.3%)으로 두 번째로 높게 나타남.
- 이러한 결과는 앞서 조사된 자원봉사활동 중단 이유와도 맞물린 것으로 어 쨌 수 없는 개인적 사유를 제외하고 교통비와 식비 등 소요비용으로 인해 자원봉사활동에 부담을 겪고 있으며, 자원봉사활동가들이 이에 대한 경제 적 보상을 원하는 것으로 판단됨.



[그림 10] 자원봉사활동에 대해 가장 필요한 보상

Ⅳ. 충남지역 자원봉사활동의 활성화 방안

1. 자원봉사자의 측면

- 자원봉사활동의 대표적 문제인 중도탈락을 예방하고 실질적인 자원봉사참여를 증진시켜야 함.

1) 자원봉사자의 참여동기 강화

- 자원봉사활동에 대한 의식교육을 실시하여 자원봉사자가 스스로 필요한 존재라는 느낌을 명확히 갖도록 하고, 만족할 만한 활동들에 참여할 수 있는 기회를 제공해야 함.
 - 이를 위해 학교 교과과정에 자원봉사활동에 대한 이론과 학습을 배울 수 있는 자원봉사과목을 설정해야 함.
 - 각종 풀뿌리주민조직의 인력 및 주민들에게 자원봉사 교육 실시
 - 아동기 때부터 학습단계에 맞는 자원봉사활동 교육을 통해 지역사회에 대한 새로운 인식과 민주시민의 가치관을 형성할 수 있도록 함.
 - 대중매체인 TV, 라디오, 신문, 잡지 등을 통해 자원봉사활동과 관련한 방송과 기사화하여 전파함으로써 주민의식의 변화시켜야 함.

2) 자원봉사활동의 지속성 유지

- 자원봉사에 참여한 자원봉사자들은 이후 봉사활동에 얼마나 많은 시간과 노력을 투여할 것인지 결정하게 되는데 이에 대한 체계적인 관리를 통해 지속성을 가질 수 있도록 함.

- 자원봉사활동을 통해 자아실현의 만족감을 얻을 수 있도록 하며, 자기 자신이 가치 있는 일을 하고 있다는 것을 느끼도록 함.

3) 자원봉사자의 적극적인 태도 변화

- 자원봉사활동에 대한 적극적인 자세가 필요함. 지역사회복지기관에서 자원봉사활동을 하는 대부분의 사람들은 해당 기관에 사회복지사의 지시에 전적으로 의존하는 경향이 있음.
- 자원봉사활동이 보다 효과적으로 이루어지기 위해서는 자원봉사자 자신의 자원봉사에 대한 적극적인 욕구의 표출과 책임감 있는 자세가 견지되어야 함.

4) 자원봉사활동에 대한 사회적 보상체계 마련

- 자원봉사활동이 속성상 자발성과 무보수성이 주요한 특성이지만 자원봉사활동의 활성화를 위해서는 자원봉사활동이 자발적이고 자주적인 결정에 의한 참여라는 본래의 원칙이 훼손되지 않은 선에서 적절한 보상이 제공되어야 함.
- 이러한 보상에는 경제적 물질 보상과 비물질적 문화적 보상으로 구분됨. 즉 경제적 물질보상에는 보수가 아닌 활동참여에 따른 실비의 보상, 교통비나 식사 등의 제공, 자원봉사 마일리지 등이 있으며, 비물질적 문화적 보상에는 활동증서, 매체를 통한 홍보, 행사 등에 초대, 활동기록의 보관 등이 있음.

2. 자원봉사자 활용기관의 측면

1) 자원봉사자 관련업무 전담할 인력확충

- 자원봉사센터의 경우, 전문인력 확충이 필요하며 양질의 인력 확보를 위해 급여수준을 현실화 시켜야 함.
- 사회복지관련 기관 및 시설의 자원봉사관리 업무가 타 업무에 비해 소홀히 취급되고 있는 것은 이를 전담할 인력이 부재하기 때문임.
 - 전문인력 확충을 통한 자원봉사인력의 효율적 활용으로 장기적으로 기관 전체의 예산절감 효과를 가져 올 것임.

2) 자원봉사자 관리운영의 체계화

- 자원봉사기관은 자원봉사자 활용 가능 프로그램에 대한 분류 및 평가를 통해 자원봉사자 활용 업무를 세분화하여 모집기준을 마련해야 함.
 - 기관의 필요에 따라 봉사자를 배치하는 것은 자원봉사자의 불만으로 연결될 가능성이 높음. 모집 시부터 필요한 업무별로 자원봉사자를 모집하는 체계를 마련해야 함.
- 기관에서는 자원봉사자가 소속감과 유대관계를 가질 수 있도록 각종 유인물과 자원봉사활동 관계 자료를 자원봉사자에게 우송하고 자원봉사활동 회보를 제작하는 등의 활동과 자원봉사자들의 사기진작을 위한 정기적인 모임을 마련해야 함.

3) 자원봉사 관련기관단체 간의 연계 및 협력체계 구축

- 지역사회 내 각종 기관과의 연계와 협력을 통해 자원봉사자의 효율적인 동원전략을 마련해야 함.
 - 지역사회의 다양한 자원봉사단체를 연계하고 관리할 수 있는 통합관리시스템 구축이 필요함.
 - 이를 통해 자원봉사관련 공동사업을 추진하고 특히 자원봉사자에 대해 통합적으로 교육함으로써 예산절약과 함께 지역사회 내 자원봉사자들의 자원봉사에 대한 일체감을 확보할 수 있음.
- 자원봉사자와 수요처를 등록하고 후원결연을 맺고 자원봉사활동의 실적을 전산·통계 처리할 수 있는 네트워크 구축 필요
 - 시설 및 기관내부와 기관외부의 정보화를 통한 전산시스템의 구축과 효율적 관리는 자원봉사활동에 관한 정보와 지식을 공유할 수 있고, 자원봉사자의 적절한 배치·교육을 원활하게 이루어지게 할 수 있음.
 - 또한 이러한 연계망 구축은 자원봉사관련기관·단체 간 경쟁력 제고에도 기여할 수 있음.

4) 자원봉사관리자에 대한 교육 및 훈련으로 전문성 및 관리역량 강화

- 자원봉사관리자에게 자원봉사 프로그램의 기획 및 운영 시 필요한 지식과 기술을 습득할 수 있는 훈련 프로그램을 단계별로 실시해야 함.
 - 예를 들어 자원봉사조직론, 프로그램개발과 평가, 직무계획 작성법, 지역사회네트워킹, 인간관계론, 문제해결 및 갈등해소 방법, 프로포절 작성법 등

- 자원봉사자 담당인력이 단계적 교육과 훈련 없이 거쳐 가는 자리 정도로 인식되고 있어 관리상 시행착오의 문제가 반복되고 있음.
- 자원봉사자에 대한 지속적인 연구와 관리를 통해 자원봉사자의 만족도를 높일 수 있는 다양한 전략들을 강구해야 함.

5) 자원봉사활동 영역의 개척

- 자원봉사활동의 지속적인 전개와 활성화를 위해서는 현재의 활동영역을 확장하고 다양한 계층이 참여할 수 있는 적절한 프로그램이 개발되어야 함.
- 즉 자원봉사활동영역의 경우, 현재 사회복지분야를 중심으로 이루어지고 있으나 교육, 보건, 문화, 스포츠, 환경보호, 공공사업, 국제협력 등 사회발전에 필요한 모든 영역으로 확대되어야 함.

3. 제도적 지원체계 측면

1) 자원봉사단체 운영에 대한 정부지원 확대

- 자원봉사단체에 충분한 예산과 전담인력을 확보토록 지원함으로써 체계적인 계획을 수립하여 자원봉사활동의 내실을 도모해야 함.
- 현실적으로 자원봉사센터의 경우, 현재 기존의 사업을 유지하기에도 어려움을 정도로 재정적인 압박을 받고 있음.

2) 자원봉사활동 지원의 일원화 모색

- 중앙정부 부처별로 분산되어 있는 자원봉사지원체계가 지역사회에서 기능적으로 연계·통합되어야 함.
- 기본적으로 자원봉사활동기본법에 의거하여 설치된 자원봉사센터가 중심적인 리더십을 발휘할 수 있도록 해야 하며, 지역사회의 공공/민간영역의 자원봉사활동기관과 긴밀하게 연계해야 함.
- 충남도청의 경우 부서별로 분산된 자원봉사사업을 통합·조정하여 종합적인 계획을 수립하고 추진해야 함.

3) 자원봉사센터의 민간성 확보(민간운영)

- 자원봉사센터의 민간운영으로 자율성과 자발성에 기초한 자원봉사전문조직으로 발전시켜야 함.
- 2009년 현재, 전국 248개 자원봉사센터 중에 자치단체 직영 159개소(충남 7개소), 비영리법인 위탁운영 70개소(충남 10개소), 독립법인 9개소로 지역사회의 특수한 환경을 고려한다 하더라도 센터의 관변화 현상은 바람직하지 않음.

◆ 참 고 자 료 ◆

- 고승희·김성운, 2007. 충청남도 자원봉사활동의 활성화 방안, 충남발전연구원.
김동배 외, 2009. 자원봉사의 이해. 학지사.
김범수 외, 2007. 자원봉사론, 학지사.
류기형 외, 2007. 자원봉사론. 양서원.
보건복지가족부, 2004. 사회복지자원봉사 통계연보.
보건복지가족부, 2008. 사회복지자원봉사 통계연보.
복지세상을 열어가는 시민모임, 2006. 천안시 자원봉사센터 활성화 과제 및 방향, 제4회
 복지도시포럼 자료집.
이성록, 2003. 자원봉사 매니지먼트. 미디어숲.
이재완 외, 2005. 공주대학교 자원봉사 활성화 방안 연구, 공주대학교.
이재완, 2001. 지역사회 자원봉사활동의 실태와 과제. 남서울대학교 인문사회과학연구 제4권.
이재완, 2009. 지역사회발전을 위한 자원봉사활동의 활성화 과제, 한국봉사사회.
조희일, 1998. 현대사회와 자원봉사. 홍익재.
최은희, 2005. 충남 여성자원활동센터의 효율적 관리운영방안에 관한 연구, 충남여성정책개발원.
충남자원봉사센터, 2009. 자원봉사 일반현황자료.
<http://knscw.bokji.net> 한국사회복지협의회
<http://www.moleg.go.kr> 법제처
<http://www.kcv.or.kr> 한국자원봉사협의회
<http://www.kfvc.or.kr> 한국자원봉사센터중앙회.
<http://www.mw.go.kr> 보건복지가족부.

이 재 완, jaewan@kongju.ac.kr

공주대학교 사회복지학과 교수

Tel. 041-850-8461

이 관 룰, krlee@cdi.re.kr

충남발전연구원 지역정책연구부 책임연구원

Tel. 041-840-1136