

2015년 생태하천복원사업 추진 방향



순 서

mev 환경부

- 1 생태하천 복원개요
- 2 생태하천 복원방향
- 3 업무처리지침 개정(7차) 주요 내용
- 4 15년도 생태하천 복원사업 추진방향

1 생태하천 복원개요

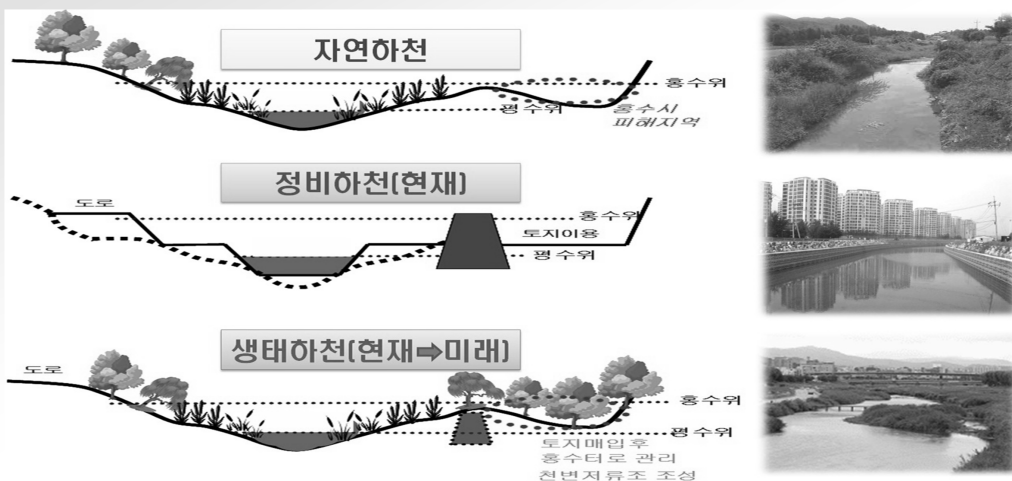
3

1. 생태하천 복원개요

가. 생태하천 복원 정의

- 수질이 오염되거나 생태계가 훼손 또는 교란된 하천의 수질개선 및 생물서식처 복원을 위해 '87년부터 추진
- ※ 오염하천정화사업('87~'95), 자연형하천정화('96~'05), 생태하천복원('06~)

생태하천복원 흐름도



4

1. 생태하천 복원개요

나. 수생태계복원의 유형

- [원형복원] 원래 자연상태의 하천으로 복원
- [유사복원] 자연상태의 하천에 가깝게 복원, 인공적 복원기법 제한이용
- [대체복원] 원래의 생태계로 회귀가 불가능한 구간에 대해 생태적 기능을 원활히 수행하도록 복원



<원형 복원>



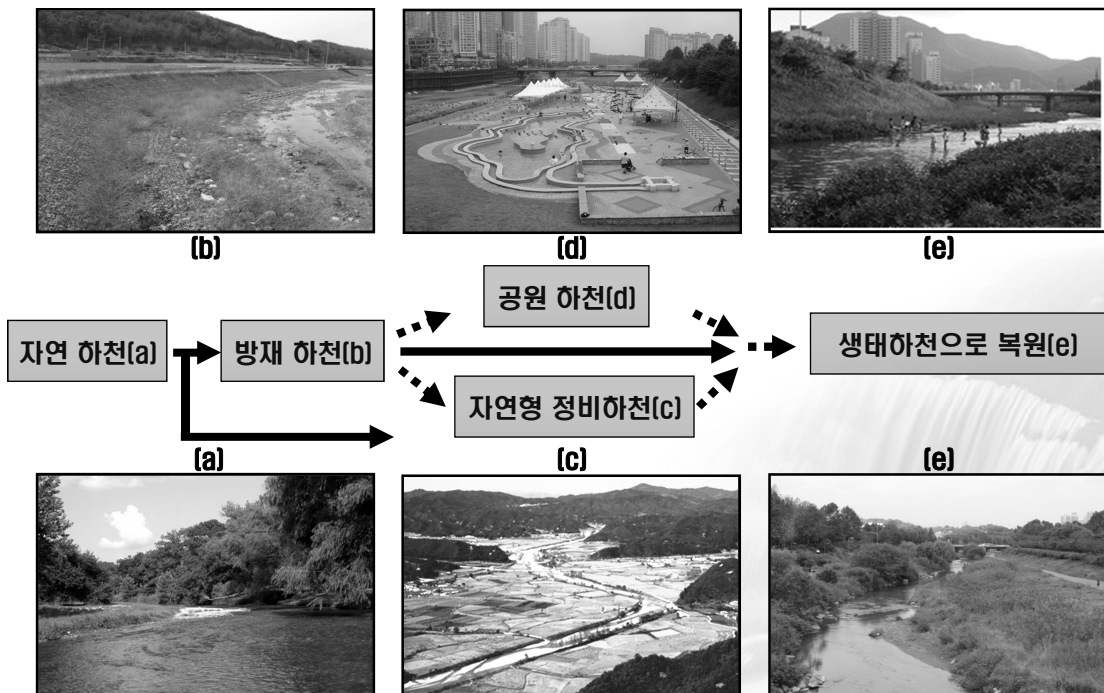
<유사 복원>



<대체 복원>

1. 생태하천 복원개요

다. 하천사업의 변화



1. 생태하천 복원개요

라. 생태하천 복원사업 주요지원내용

- [수질개선시설] 오염퇴적물 준설, 수질정화습지 조성, 정화식물 도입, 비점오염저감시설 설치, 하상여과시설 설치 등 수질개선시설
- [수생태계 복원시설] 여울·소 조성, 어도 조성, 생태저류지 및 수생 생물 서식지 조성 등 수생태계 복원 시설

수질개선시설

수질정화습지



정화식물



수생태계 복원시설

여울 · 소 조성



수생생물서식지



1. 생태하천 복원개요

라. 생태하천 복원사업 주요지원내용

- [환경생태유량 공급시설] 건천화된 하천의 수질 개선 및 수생태계 복원을 위해 필요한 환경생태유량 공급시설
- [생태관찰·체험 시설] 수생태계를 관찰·체험하는데 필요한 시설

환경생태유량 공급시설

하천 건천화



생태유량공급



생태관찰·체험 시설

수변탐방로



조류관찰시설

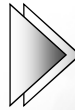


1. 생태하천 복원개요

마. 그간 생태하천 복원사업 추진현황

- '87년부터 생태하천 복원사업(자연형 하천정화사업) 추진
 - ▶ '87년 ~ '14년 동안 1,672개 하천에 국비 1조 8,758억원 투입
 - ▶ '15년에는 141개(신규 15, 계속 126) 사업 추진(2,820억원)

구 분		합 계	' 09까지	' 10년	'11년	'12년	'13년	'14년
사업비 (억원)	계	29,340	14,723	1,862	1,936	2,397	4,415	4,004
	국비	18,758	9,087	1,235	1,311	1,624	2,896	2,605
	지방비	10,582	5,636	630	625	773	1,519	1,399
하천	개소	1,672	947	107	133	154	169	162
	길이(km)	1,134	625	99	109	97	104	100



온천천(아산시) 사업전후



2 생태하천 복원방향

2. 생태하천 복원방향

다. 하천의 종적 · 횡적 연결성 확보

- 하천 최상류에서 하류까지, 본류로 유입되는 지천 및 그 지천으로 유입되는 실개천까지의 연계성을 고려한 계획 수립



13

2. 생태하천 복원방향

라. 생물종과 생태계 복원 중시

- 복원의 지표가 되는 '깃대종'을 선정하고 이를 복원하기 위한 사업 추진



탄천 각시붕어



포천천 흰목물떼새



경포천 수달

- ▶ 깃대종(Flagship Species)이란 어떤 지역의 생태적, 지리적, 문화적 특성을 반영하는 '상징 동식물'로서 이 종을 보전·복원함으로써 다른 생물의 보전·회복도 가능한 종

깃대종 복원 중심의 사업추진 체계

- 생태계 조사 → 깃대종 중심의 계획수립 → 설계 · 시공 → 지속적 모니터링
→ 생태계 훼손지역 파악 → 생태계 사후관리 추진(피드백 관리)

14

2. 생태하천 복원방향

마. 도심 하천의 물길 회복 및 생태공간

- 산업화, 도시화로 인해 복개되어 사라진 도심지역 옛 물길 복원
- 수질개선 및 건천화 된 도심하천 물 공급



15

2. 생태하천 복원방향

바. 하천별 특성 살리기

- 하천의 과거, 현재, 미래를 종합적으로 고려한 역사, 문화, 생태계가 연계된 지역 특화 프로그램 개발



16

2. 생태하천 복원방향

사. 생태하천 복원사업 최종 목표



- 자연과 인간의 공존(상생)의 기반 마련
- 수생태계 서비스의 이용에 대한 국민적 욕구 충족
- 국가적 수생태계 건강성 회복 및 생물다양성 증진

3

업무처리지침 개정(7차) 주요 내용

3. 업무처리지침 개정(7차) 주요 내용

가. 지침개정 필요성

● [정부방침] 포괄보조금 1조원 확대

생태하천 복원사업이 포괄보조금(생활기반계정)사업으로 전환

	기 존('14년 말까지)	개 정('15.1.1 부터)	비 고
회 계	광역·지역발전특별회계	지역발전특별회계	-
계 정	지역개발계정	생활기반계정	포괄보조금* [시도자율편성]
	광역발전계정	경제발전계정	부처편성
	제주계정	제주계정	-

※ 시·도가 포괄보조금 사업 중에서 해당 지출한도 내에서 자율적으로 예산 편성

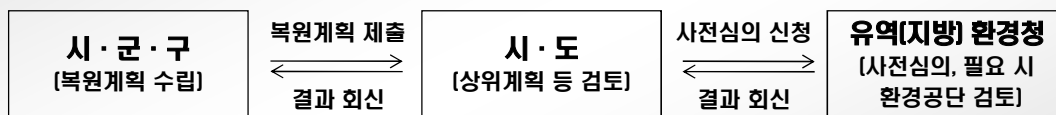
- ➔ 포괄보조금 전환 이후에도 수질개선 및 수생태계 보전의 본래 목적 달성을 위해 업무처리지침 개정

3. 업무지침 개정(7차) 주요 내용

나. 주요 개정 내용

개정 내용

- 지자체는 “생태하천 복원계획” 수립, 시·도지사는 하천기본계획 등 상위계획 검토 후 의견을 첨부하여 유역(지방) 환경청장의 사전심의를 득한 후 신규사업 신청('16년부터 의무화)



- ➔ 지자체 관내 유역현황 파악, 복원 필요하천 선정, 복원방향 결정을 통해 실질적으로 생태하천 복원사업이 필요한 하천 선정(예산낭비 최소화)

3. 업무지침 개정(7차) 주요 내용

나. 주요 개정 내용

개정 내용

- 생태하천복원사업 국고보조율 50%('14년 신규 부터)
 - ※ [보조율] 70%(~'11), 시·군·구 60%, 도·광역시 50%('12~'13), 50%(~'14)
 - 생태하천 복원의 연속성 강화를 위해 둘 이상의 지자체에서 동시에 사업을 추진 시 국고보조율 10% 상향지원 가능(균특법 제39조 등)
 - ※ '16년도 신규사업부터 대청범 상류 지역 지방비의 70% 기금 지원
 - ➔ 지방하천 대부분이 2개 이상 지자체를 통과하고 있어 지자체 간 협력을 통한 하천의 연속성 확보 시 인센티브 부여
- 하천자연도 제외 → 수생태계 건강성으로 일원화

3. 업무지침 개정(7차) 주요 내용

나. 주요 개정 내용

개정 내용

- 생태하천 복원사업 추진요건(사실 확인한 다음 년도부터 3년간 신규 미 반영)
 - 수생태계 복원계획 수립 후 사전심의 미 이행(유역·지방환경청)
 - 기본 및 실시설계 70%이상 진행 시 기술검토 의무화 미 이행(유역·지방환경청)
 - 생태하천복원 심의위원회 비정상 운영 시(시·도)
 - 착공 전 사업계획 변경 승인 및 변경보고 절차 미 이행(유역·지방환경청)
 - 사후관리 계획(5년) 미수립 또는 이행하지 않는 경우(시·군·구)
- 생태하천 복원사업의 지특 생활계정 전환으로 제출서류 작성서식 변경
(업무처리지침 별지 제1호 ~ 제15호 서식 참조)

3. 업무지침 개정(7차) 주요 내용

나. 주요 개정 내용

개정 내용

● 예산 집행을 제고방안 마련

- 집행을 제고를 위해 집행점검회의 및 현장점검 강화(지방비 조기확보 등)
- 집행이 어려운 사업은 예산조정 실시('15년 까지, 환경부 주관)

※ '16년 부터 시·도 주관으로 조정하되 환경부 사전협의 실시

➔ 집행을 저조로 인한 국회 등의 지적사항 해소

※ 집행률 : '12년(81%), '13년(78%), '14.11월(60%)

3. 업무지침 개정(7차) 주요 내용

나. 주요 개정 내용

지침개정관련 지자체 주요 건의내용

● 생태하천 복원사업 지원대상을 수질개선 및 생태복원이 필요한 모든 하천 및 하천구역 등 복원이 필요한 수변지역으로 변경

➔ 생태하천 복원사업 업무처리지침의 생태하천복원 기본방향에 기반영

● 「수생태계 복원계획」을 수립하여 관할 시·도지사 및 유역·지방 환경청의 사전심의를 득한 후 신규사업 신청

➔ 협의체계 조정 : 시·군·구 → 시·도 → 유역(지방) 환경청
[복원계획 수립] [상위계획 등 검토] [사전심의]

3. 업무지침 개정(7차) 주요 내용

나. 주요 개정 내용

지침개정관련 지자체 건의내용

- 기본 및 실시설계 공정이 70%이상 진행 시 기술검토 의무화
 - ▶ 기술검토 내용 미 반영 → 기술검토 의무화 미 이행으로 조정
- 생태하천복원 심의위원회 개최관련
 - ▶ 교통, 문화, 재해 등 전문가 및 주민별도 참여 → 유역(지방) 환경청, 자연생태 및 수질환경 전문가 50% 외의 50%내에서 하천특성고려, 1인 이상 포함 가능
- 건축물·지장물 등의 이전비용, 대체 부지 매입비 지원
 - ▶ 감사원, 국회 등 지적사항 반영 : 과도한 친수시설 배제 등

4 15년도 생태하천 복원사업 추진방향

4. 15년도 생태하천 복원사업 추진방향

가. 설계 추진시 고려사항

기본 및 실시설계 시 고려사항

- 생태하천 복원사업 추진시 담당자의 사업목적 분명화 필요
 - 수질개선 및 생태계 복원에 대한 분명한 목적없이 사업 선정 후 수질 및 생태계복원 50% 달성을 위해 오염원 유입도 없는 곳에 습지 설계
 - 오염원 분석 및 전문가 자문 등을 통해 수질개선 및 생태계 복원 추진
- 보조사업 내용 변경 사항 확인
 - 담당자 변경시 인수인계 미흡으로 사업내용 변경사항 미승인 추진
 - 설계 검토시 사실확인하여 사업 전면 재검토 사례 발생
 - 사업 선정 당시 사업계획 재확인 필요
- 설계시 주요 보완사항
 - 생태하천복원사업 업무처리지침 상 목차 준수
 - 사업추진 시 유사하천 등 참조하천 누락

27

4. 15년도 생태하천 복원사업 추진방향

나. 16년도 생태하천복원사업 예산 편성

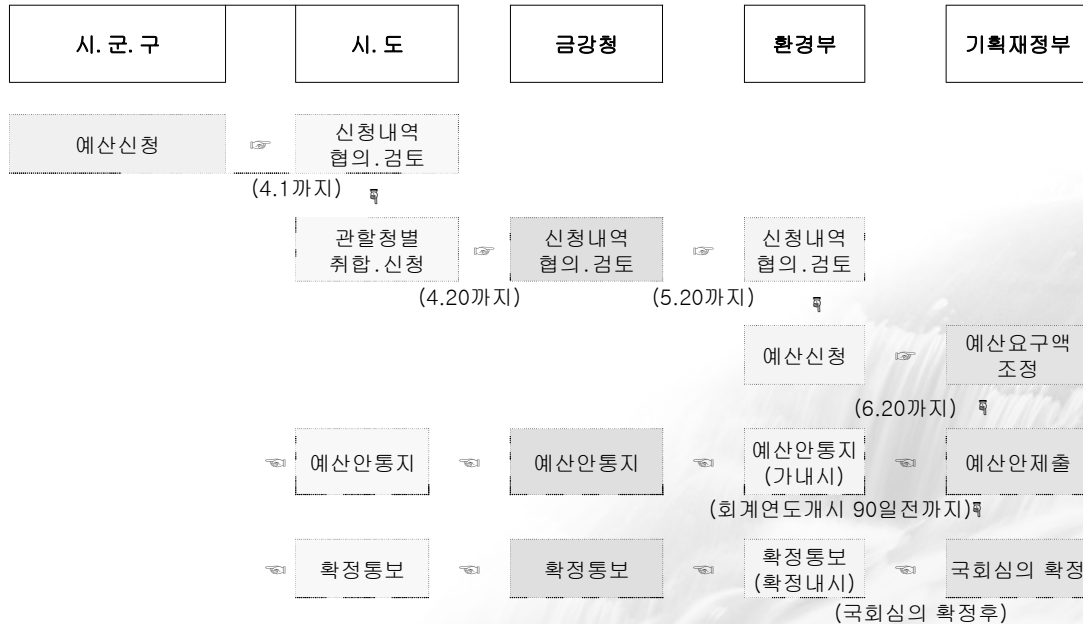
16년도 사업 예산 편성 시 고려사항

- 생태하천 복원계획 수립
 - 16년도 신규사업부터 적용
 - 복원계획 수립 후 사전 심의 의무화(우리청에 3.27(금)까지 요청)
- 재정적인 인센티브 지원
 - 16년도 신규사업부터 적용
 - 댐상류지역에 지방비의 70% 금강수계관리기금 지원
 - 둘 이상의 지자체에서 공동사업 추진시 국고보조율 10% 상향 지원

28

4. 15년도 생태하천 복원사업 추진방향

나. 16년도 생태하천복원사업 예산 편성 체계



4. 15년도 생태하천 복원사업 추진방향

다. 생태하천 복원사업 완료 후 이행사항

사업완료 후 이행사항

● 사업 완료시 제출 자료

제출서류	첨부서류 및 내용	제출기관	제출기간
최종 준공도서	사업내용 변경이 포함된 보고서, 도면, 내역서의 전산 자료(CD 등)	우리청 및 한국환경공단	공사 준공 후 1개월 이내
실적(완료·승인·종료) 보고서 (지침. 별지 제13호 서식)	준공내역서, 사업비 집행 증빙서류(지출원인 행위부 및 지출결의서 사본), 공사현장 사진 등	시·도 및 우리청	사업 완료 후 3개월 이내
사후관리계획 (지침. 참고자료 2)	별표 6에 따른 수질 및 수생태계 모니터링 항목 및 조사주기, 주민만족도 조사계획, 홍보 계획 등	시·도 및 우리청	사업 완료 후 3개월 이내

- 정산 및 보조금 명세서 제출 추진

[정산 : '12년 이전 지원 결정사업, 보조금 명세서 : '13년 이후 지원 결정]

· 단, 보조금 명세서 확인결과, 보조금의 지급목적과 다른 용도에 사용한 경우 반환명령 등 조치

- 주민만족도 조사 : 1회 이상(보조사업 완료 후 1년이내)

4. 15년도 생태하천 복원사업 추진방향

라. 사업추진시 참고사항 및 당부 사항

- 분기별 점검 및 기술지원 실시 예정
 - 공사 중인 사업장 위주 현지점검 실시
 - 한국환경공단과 합동 점검 및 기술지원 실시
- 모니터링 및 사후관리 철저
 - 공사 중 모니터링 철저 추진(충남도 금년도 대상 6개사업 예상)
 - 사후관리계획 수립 및 사후 모니터링 실시(5년간)- 감사 확인사항
- 집행을 제고 및 사업 적기 추진
 - 사업 추진 지연으로 당초 선정 사유 및 설계 승인사항이 현재 관점에서 생태하천복원사업에 부적합 지적 발생
 - 하천기본계획 등 복잡한 행정절차 사유가 있지만 6~7년 소요는 문제임
 - 충청도 12년도 사업 중 3개, 13년도 사업 중 2개사업이 미착공
 - * 집행을 저조 및 사업추진 지연 사업은 16년도 예산편성시 미편성 및 감액

