

월 간 충남경제

Chungnam Economic Trends

1. 통계로 보는 Economic 프리즘

- 새로운 블루오션, 중국 실버산업을 주목하라
- GCC 변화의 바람을 타라

2. 경기종합지수

3. 특집 기업 컬럼

4. 충남경제뉴스 및 시책

- 충남경제뉴스
- 경제지원시책

5. 부록

- 통계표

ISSN 2093-0844

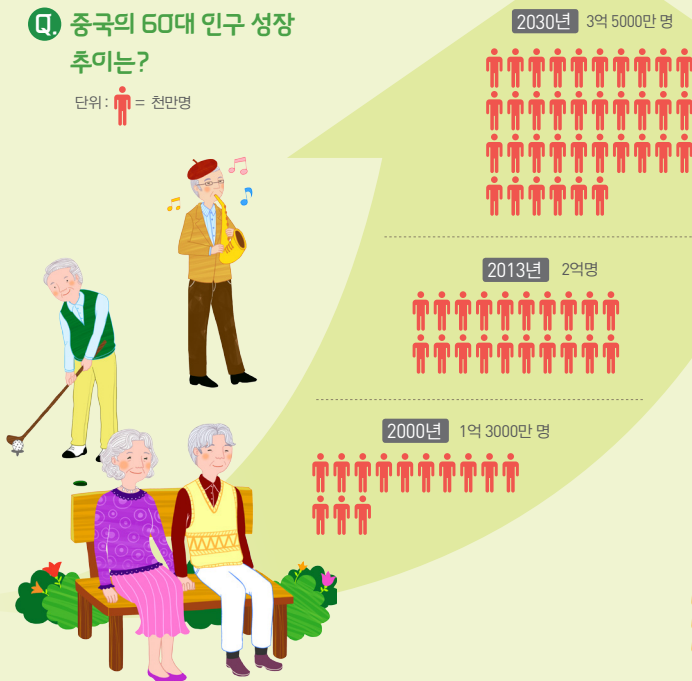
March

2015.

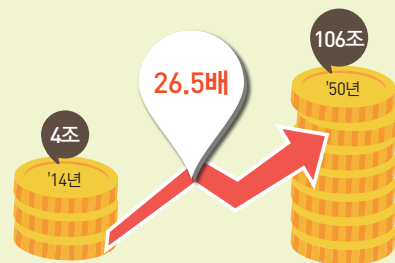
3

Q. 중국의 60대 인구 성장 추이는?

단위: 1인 = 천만명



Q. 중국의 실버마켓 규모는?



Q. 어떤 업종이 뜰까?



Q. 우리나라 기업의 진출 방안 Top 4



월 간 충남경제

Chungnam Economic Trends

Contents

2015. 3 MARCH

03 총괄

04 통계로 보는 Economic 프리즘

04 새로운 블루오션, 중국 실버산업을 주목하라

06 GCC 변화의 바람을 타라

08 경기종합지수

09 특집 기업 컬럼

11 충남경제뉴스 및 시책

11 충남경제뉴스

15 경제지원시책

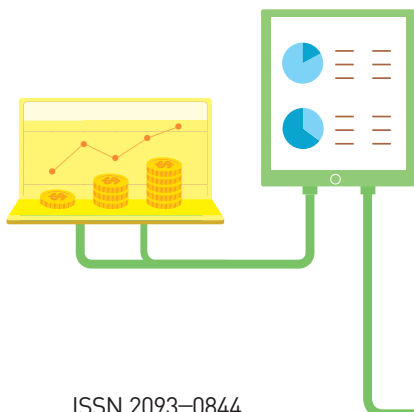
17 부록

18 1. 국내 주요 경제지표

19 2. 충남 주요 경제지표

21 3. 충남 부문별 경제지표

37 4. 주요 해외경제지표



발행인 안희정 · 강현수

편집위원장 김하균 · 이상진

집필진 | 총괄 | 김양중 | 경제동향 | 백운성, 이민정, 김혜정 | 경제일지 | 윤찬수, 최준락

발행처 충청남도 · 충남발전연구원

연락처 (041)840-1165

편집위원 김현철 · 신동호

주소 충청남도 공주시 연수원길 73-26

팩스 (041)840-1129

월간 충남경제의 세부파일은 충청남도(<http://www.chungnam.net>)와

충남발전연구원(<http://www.cdi.re.kr>)홈페이지에서 다운로드하실 수 있습니다.

ISSN 2093-0844

CHUNGNAM

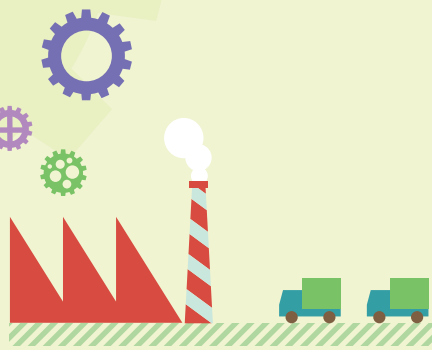


최근 충남의 경제동향은
대내적으로 뚜렷한 고용지표의 개선세와
안정된 물가, 원만한 생산활동이
이루어지고 있으나 국제유가 하락 등으로 인한
대외 거래 감소세가 눈에 띄게 나타남

ECONOMIC TRENDS

대외적으로는
유럽중앙은행(ECB)의 전면적 양적완화
정책으로 미국 장기금리 하락, 달러 강세,
미국기업의 실적우려 등 변동성이 확대되는
모습을 보이고 있어 예의주시할 필요성이 대두,
하지만 장기적으로 이어질 유로지역 경제에 상존하는
리스크(디플레이션위험, 그리스 채무불이행,
우크라이나 사태 등)로 인한 글로벌
경기침체 우려는 다소 낮은 것으로 예상됨





충남경제동향 총괄

경기종합지수 (1월, 2010=100)	동행	122.0	전월비(%)	-0.2		현재의 경기상황을 보여주는 동행지수 순환변동치는 하락함
	순환변동치	99.6	전월차(p)	-0.4		
생산활동 (1월, 계절조정, 2010=100)	생산지수	116.9	전년동월비(%)	3.3		생산이 2개월 연속 증가하였으나 출하는 전년과 동일, 재고지수는 소폭 증가함
	출하지수	117.6	전년동월비(%)	0.1		
	재고지수	143.9	전년동월비(%)	1.3		
기업 BSI 업황지수 전망 (3월)	제조업	80	전월차(p)	+2		계절변동과 함께 제조업과 비제조업 경기 전망은 밝은 편
	비제조업	70	전월차(p)	+4		
소비 (1월)	대형소매점 불변지수	127.3	전년동월비(%)	-14.6		개선되던 소비는 설명절 이동효과 등으로 큰 폭의 하락세를 보임
물가 (2월, 2010=100)	소비자	108.2	전년동월비(%)	-0.5		소비자물가지수의 변동성은 미비한 가운데 생활물가지수는 7개월 연속 하락함
	생활물가	105.7	전년동월비(%)	-2.3		
대외거래 (2월, 백만불)	수출	4,619	전년동월비(%)	-6.1		수출은 무선통신기기, 석유제품 등이 크게 감소하였으며, 수입은 국제유가 하락으로 2개월 연속 하락함
	수입	1,657	전년동월비(%)	-41.4		
고용 (2월, 천명, %)	경제활동인구	1,164	전년동월대비(%)	2.7		연령별로는 20대와 50대에서 활발한 모습을 보이고, 남자 보다는 여자, 산업별로는 사업·개인·공공 서비스업에서 활발한 증가세를 보임
	취업자수	1,115	전년동월대비(%)	3.6		
	실업률	4.2	전년동월차(%p)	-0.9		
금융 (1월, %, 개)	어음부도율	0.11	전월차(%p)	-0.4		신규법인수가 전월보다 43개 증가 하였으며, 흥성의 어음부도율이 높게 나타남
	신규법인수	315	전월차(개)	+43		
부동산 (2월)	주택매매 가격지수	105.9	전년동월대비(%)	2.6		천안 동남구, 아산의 상승세가 여전한 가운데 매매, 전세 모두 단독주택 보다는 아파트와 연립주택의 상승 세가 두드러짐
	주택전세 가격지수	109.5	전년동월대비(%)	3.1		
건설 (2월, m2)	건축허가면적	787,504	전년동월대비(%)	65.6		용도별 건축허가 현황: (+) 주거용, 상업용, 공공용, 문교/사회용 (-) 농수산용, 공업용,
	건축착공면적	435,742	전년동월대비(%)	14.4		

새로운 블루오션, 중국 실버산업을 주목하라

— 실버마켓 규모 2014년 4조 위안에서 2050년 106조 위안으로 약 26.5배 증가 전망 —

60세 이상 노인인구 2억 명, 실버산업이 새로운 성장산업으로 부상

급속한 고령화로 급속한 고령화로 인해 중국 법정 은퇴 연령인 60세 이상 노인인구는 2000년 1억 3천만 명에서 2013년 2억 명으로 늘었다. 전체인구에서 차지하는 비중도 같은 기간 10.3%에서 14.9%로 늘어났다. UN은 중국의 베이비부머들이 지속적으로 고령화되면서 2030년에는 60세 이상 노인인구가 미국 인구보다 많은 3억 5천만 명에 이를 것으로 전망했다. 거대한 실버마켓이 생기는 것이다. 노인인구가 증가함에 따라 노인을 대상으로 상품 또는 서비스를 제공하거나 판매하는 이른바 실버산업이 중국의 새로운 성장산업으로 부상하고 있다. 중국의 실버산업 규모는 2004년 약 4조 위안에서 2050년 106조 위안으로 크게 늘어날 것으로 보인다. 노후를 준비하는 50세 이상 시니어세대의 금융상품까지 포함할 경우 실버산업 규모는 같은 기간 5조 위안에서 133조 위안으로 증가할 전망이다.

중국의 실버산업, 어떤 업종이 뜨나?

노인들의 생활수준 향상과 소비관념 변화로 보건식품, 의약, 재활보조기구, 간병용품, 의료기기 등 노인 용품과 핵가족화, 1인 노인 가구 증가 등 인구구조 변화에 따라 가사서비스, 헬스케어(의료위생), 간병 및 문화/여행/오락서비스 등의 수요가 빠르게 증가하고 있다. 특히 자녀에게 의지하지 않으려는 중고소득층 노인 및 직장 때문에 부모를 모실 수 없는 고소득자를 대상으로 편안하고 쾌적한 주거환경과 의료시설을 제공하는 실버타운에 대한 인기가 높아지고 있어 부동산기업뿐만 아니라 보험사, 국유기업 등도 앞 다퉈 양로부동산에 진출하고 있다.

우리기업의 진출방안

중국 내수시장에 새로운 블루오션으로 부상하고 있는 중국 실버산업에 진출하기 위해서는 우선 차별화된 제품과 서비스로 진출해야 한다. 중국 실버산업이 빠르게 성장하고 있으나 여전히 발전 초기단계이며 저품질 로컬제품들이 난립하고 있기 때문에 이들과 차별화된 프리미엄 전략으로 진출해야 할 것이다. 첨단 IT기술을 접목한 헬스케어, 노인전용 전자제품, 애플리케이션이나 천연건강보조제 등 신체적으로나 사회적으로 건강을 증진 시킬 수 있는 프리미엄 제품이 유망하다.

둘째는 중국 기업과의 합작을 통한 양로서비스 노하우 및 시스템 수출도 유망하다. 최근 실버타운, 노인아파트 등 양로부동산이 인기를 얻고 있어 수많은 중국기업들이 진출하고 있으나 양로서비스 경험이나 노하우 및 양로 시스템을 갖추고 있지 못하고 있다.

셋째는 온라인 쇼핑몰을 활용한 실버마켓 진출이다. 2014년 6월 현재 중국의 60세 이상 인터넷 사용자 수는 1,327만 명으로 2008년 447만 명에 비해 3배나 증가했다. 인터넷 환경에 익숙한 시니어(50대)세대를 포함할 경우 인터넷 사용자 수는 4,614만 명으로 전체 인터넷 사용자의 약 7.3%를 차지한다. 노인들의 인터넷 사용이 증가하면서 중국 최대 온라인 쇼핑몰인 타오바오에는 노인용품 판매가 늘어나고 있다. 향후 온라인 쇼핑몰이 실버마켓의 주요한 유통채널로 성장할 것으로 보인다.

넷째, 실버산업 관련 조달시장에 적극 진출해야 할 것이다. 중국 양로서설의 약 72%는 정부 또는 공공기관에서 운영되고 있어 향후 정부차원의 조달시장이 확대될 것으로 전망이다. 따라서 양로서설에 필요한 침대, 의료기기, 노인용품 등의 조달시장에 적극적으로 진출해야 할 것이다.

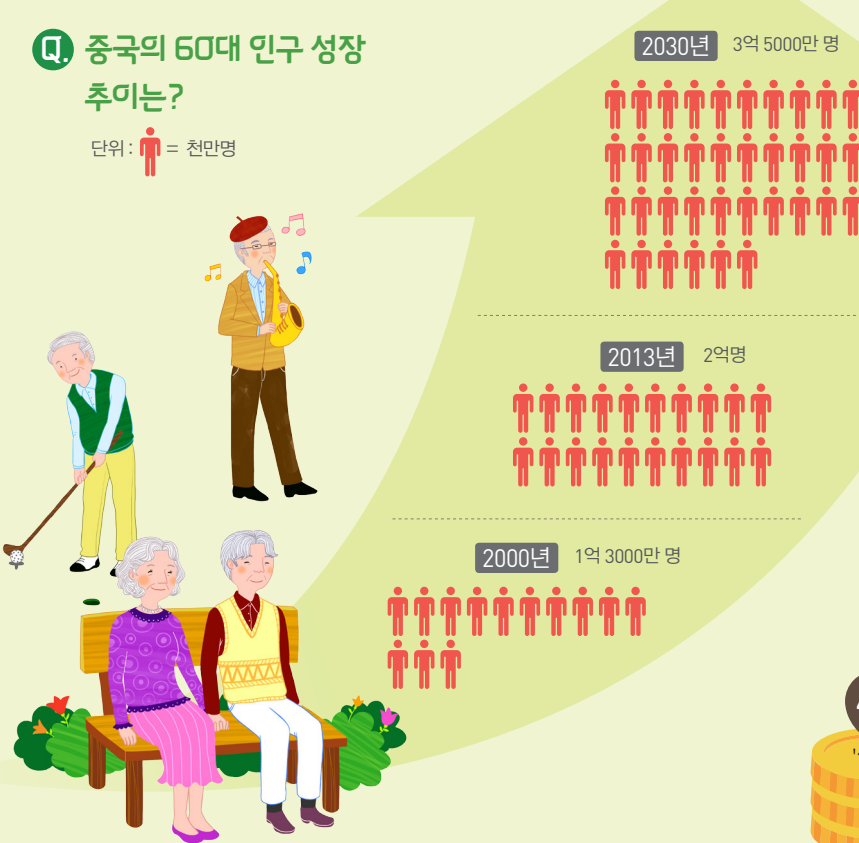
저자 _ 국제무역연구원 홍정화

지금이 기회! 중국실버산업을 겨냥하라.

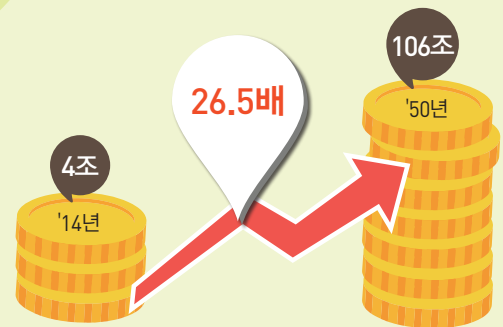


Q. 중국의 60대 인구 성장 추이는?

단위: = 천만명



Q. 중국의 실버마켓 규모는?



Q. 어떤 업종이 뜰까?



Q. 우리나라 기업의 진출 방안 Top 4



프리미엄
제품과 서비스



중국기업과의
합작



온라인 쇼핑물
활동



정부 조달시장
공략

GCC 변화의 바람을 타라

— 중동 부국 소매시장, 헬스케어, 교육관련 상품 및 서비스 부문 유망 —

‘오일달러로 부를 축적한 중동, 최근 유가하락으로 산업다각화 가속 추진’

최근 4년간 국제유가가 배럴당 100달러 이상을 유지하면서 사우디아라비아, UAE, 카타르, 쿠웨이트, 오만, 바레인 등 GCC(Gulf Corporation Council; 걸프협력위원회) 6개국은 전세계 GDP의 2.2%를 차지하는 등 경제성장을 지속해 왔다. 그러나 2014년 6월말 이후 50달러대로 유가가 대폭 하락하면서 원유의존도를 낮추기 위한 각국 정부의 산업다각화 움직임은 더욱 활발해지고 있다.

GCC 시장은 전세계 원유매장량의 29.4%를 보유하고 있으며 생산 역시 전세계의 24.5%를 차지하고 있다. 1인당 GDP 역시 GCC 6개국 모두 4만 달러가 넘어 세계 평균(13,100달러)을 크게 상회한다. 더구나 출산율이 높고 외국인 노동자가 유입되고 있어 젊은 층을 중심으로 인구가 증가하여 2030년경에는 6,300만 명에 이를 전망이다.

하지만 GCC 회원국들은 고질적인 문제를 가지고 있는데 바로, 재정수입의 80% 이상을 원유수출에 의존한다는 것이다. 또한 외국인 노동자 비중이 높고 자국민 실업률이 높은 점도 고민 중 하나로 뽑힌다.

이에 최근 GCC 각국은 비석유 부문 활성화를 위한 산업다각화와 자국민 고용창출을 위한 인적자원개발에 노력을 기울이고 있으며 2020년 두바이 엑스포와 2022년 카타르 월드컵 등을 앞두고 있어 시장으로서의 매력은 더욱 커질 것으로 보인다.

‘GCC는 중국에 이어 우리의 제2위 무역파트너, 우리의 투자는 아직 미미’

우리와 GCC간의 무역규모는 2009년 글로벌 금융위기 이후 상승세를 지속해 왔으며, 무역비중의 11%를 차지

하고 있다. 이처럼 성장하는 무역규모와 달리 직접투자 규모는 48억 달러에 지나지 않는데 이는 우리나라가 세계에 투자하는 전체에 1.2%에 불과한 것이다. 이러한 투자 대부분도 전통적으로 강세를 보이는 건설업이 차지하고 있는 것이 현재의 상황이다.

‘카타르 월드컵 및 두바이 엑스포 등 국제행사 유치와 더불어 젊은 인구와 여성 사회진출 증가, 관광산업 확대로 소매유통시장이 유망할 전망’

변화하는 여건 속에서 우리는 어떠한 점에 주목해야 하는가? 향후 GCC 국가의 생산과 소비를 주도할 15~64세 생산가능인구 증가와 0~14세 인구 비중이 25~30%에 달할 것으로 예상된다. 또한 관광산업 육성과 국제행사 유치 등으로 유동인구가 지속적으로 늘어날 전망이다.

이와 더불어 여성의 사회 진출 증가로 인한 여성 의류 및 화장품, 가공식품 등 각종 소매시장이 성장할 것으로 보인다. 그리고 GCC국가는 더운 지역이다. 이점에 주목하자. 무더운 날씨는 독특한 생활습관을 형성하고 그에 따른 질병을 동반하게 된다.

생활수준이 높아지면서 이러한 질병에 맞춤형 건강관리 및 의료시스템에 대한 수요가 확대될 것으로 예상되는데 의료 및 헬스케어 시장 진출에 힘을 실어 보는 건 어떨까. 또한, 인적자원 개발에 초점을 두고 있는 정부정책에 발맞추어 교육 분야 투자 증가를 대비한 교육기자재 및 e-러닝 등 스마트교육 서비스 시장 진출 역시 유망할 것으로 보인다.

저자 _ 국제무역연구원 송송이

GCC!

변화의 바람을 타라

Q. GCC란, 걸프협력위원회로 중동지역 사우디아라비아, UAE, 카타르, 쿠웨이트, 오만, 바레인 등 6개국을 말함



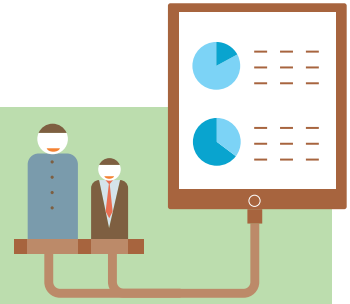
Q. 성장하는 GCC 시장의 현재와 잠재력



Q. 소매유통시장과 사회 · 교육서비스업에 주목하라.



충남 경기동행종합지수



☞ 현재의 경기상황을 보여주는 동행지수 순환변동치가 99.6으로 전월대비 0.4p 하락하였으며 동행종합지수도 122.0으로 전월대비 0.2% 하락함

-1월 충남의 경기동향은 비농가취업자수, 수출액, 산업생산지수는 상승한 반면, 대형소매점판매액지수, 수입액은 현저한 하락세를 나타냄

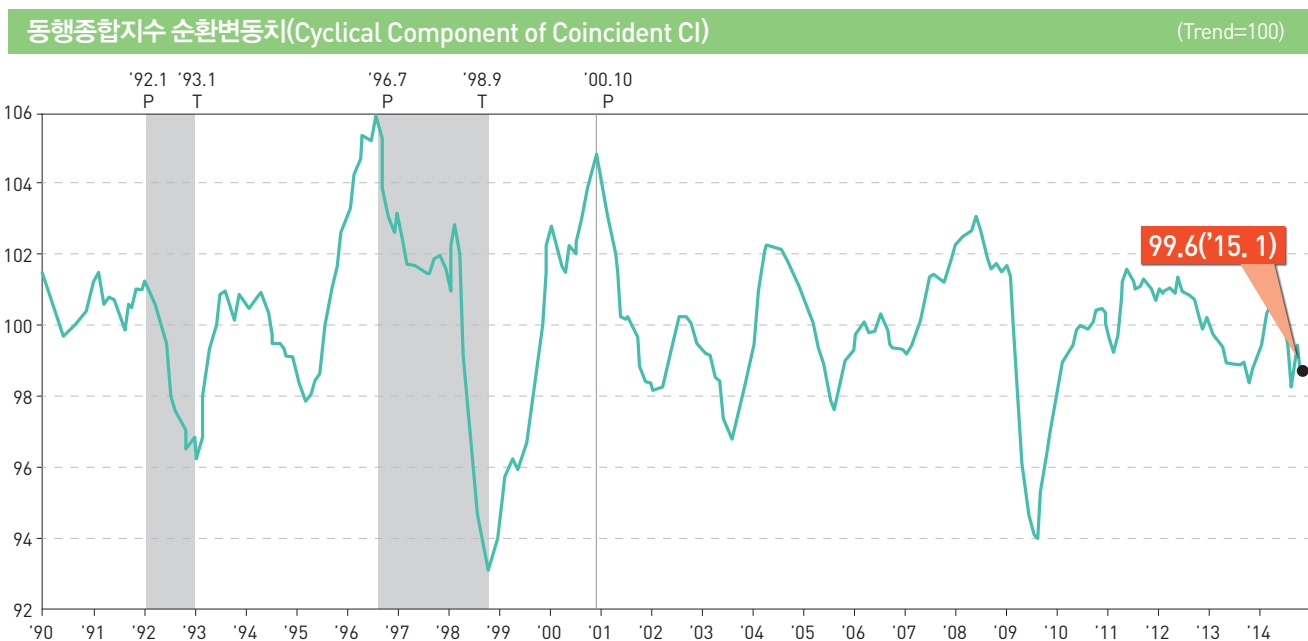
동행종합지수 추이 (2010=100)								
구분	'14.6월	7월	8월	9월	10월 ^P	11월 ^P	12월 ^P	1월 ^P
○ 동행종합지수	118.2	119.4	120.2	120.7	121.2	121.3	122.2	122.0
• 전월비(%)	-0.1	0.6	0.7	0.4	0.4	0.1	0.7	-0.2
○ 순환변동치	99.0	99.2	99.6	99.7	99.8	99.6	100.1	99.6
• 전월차(p)	-0.4	0.3	0.4	0.1	0.1	-0.2	0.4	-0.4

주1) 동행종합지수는 수치오류, 연간보정 등으로 수치가 변동될 수 있으며, 최근 3개월 또는 6개월은 변동요인이 큼

주2) 대략적으로 3~4개월치를 잠정치로 표시함(p는 잠정치임)

동행종합지수 구성지표의 증감률 (전월비, %)								
구성 지표	'14.6월	7월	8월	9월	10월 ^P	11월 ^P	12월 ^P	1월 ^P
비 농 가 취 업 자 수	-0.2	1.0	0.5	0.5	0.1	0.6	0.5	1.1
산 업 생 산 지 수	-0.8	0.4	0.8	0.5	-0.4	0.4	1.6	0.2
대형소매점판매액지수	0.4	1.1	2.2	-0.7	1.9	-1.0	1.2	-3.9
전 력 사 용 량	0.3	0.4	0.3	0.0	0.3	0.2	-0.1	-0.4
수 출 액 (실 질)	1.1	-0.6	0.4	-0.2	0.0	0.6	0.3	0.9
수 입 액 (실 질)	-1.2	1.3	1.7	3.1	2.3	-1.4	3.3	-2.5

주) 각 구성지표의 전월비는 비경기적 요인(계절요인 및 불규칙요인)을 제거한 수치로 원계열 또는 계절조정계열의 전월비와 차이가 있음.



주) P: 정점(Peak), T: 저점(Trough)

특집 기업 컬럼

한-중 FTA 가서명 발표를 보고

충청남도 예산군에 소재한 비츠로셀은 리튬일차전지 전문 생산업체로서, 국내를 비롯한 전 세계 60여개 국가에 연간 1천억원 규모의 산업용 배터리를 판매 중이며 매년 30% 이상의 성장률을 유지하고 있는 현재 세계 시장점유율 3위권의 수출기업이다. 특히 2014년은 전년 대비 40%대의 고성장을 이루며, 2016년에는 세계2위, 2018년에는 세계1위를 목표로 하고 있다.

글로벌 일차전지 시장 규모는 2조 5천억원 정도로 추산되며, 이 중 비츠로셀이 경쟁하는 제품군의 시장은 7천억원 규모이다. 프랑스 및 이스라엘 등의 선진국 경쟁업체에 뒤이어 비츠로셀이 기술, 영업 경쟁력을 길러 선두업체의 시장을 점유하고 있으며, 특히 한-미 FTA 등 정부에서 추진하는 통상정책의 성과로 세계무대에서 가격 경쟁력을 높여가고 있다.

일례로 인도CEPA 경우, 2년 전부터 인도 정부차원에서 전기미터기를 스마트미터기로 전환하는 SOC사업을 시작할 때, 세계 유수의 경쟁사가 존재함에도 불구하고 현지 미터기제조사와 가격경쟁력 우위를 통한 전략적 제휴로 시장을 선점하여 현재 90% 이상의 시장을 점유하고 연간 4천만개 이상을 수출하게 되었다. 그만큼 FTA가 한 업체에 극적인 영향을 미칠 수 있다는 뜻이다.

비츠로셀은 인도에 이어 한-중 FTA를 통한 또 한 번의 도약을 준비하고 있었다. 중국은 연 1천억원 이상의 시장 규모이며 지속적인 외형성장을 하고 있기 때문에 관세혜택(현재 14%에서 0%로)을 받을 수 있다면 현재 연 40억원에서 400억원 이상의 수출을 달성할 수 있을 것으로 예상하고 있었다.

하지만 한-중 FTA결과는 예상과 너무도 달랐다. 중국정부가 전지(리튬이온전지)를 초민감품목으로 지정을 강력히 요구해 관세 철폐 계획이 없다. 한중FTA가 발효되면 중국 시장에 수출되는 리튬일차전지는 14%의 관세를 물어야한다. 반면 중국산 전지는 무관세로 우리 시장에 들어온다. 따라서 중국 현지에 공장이 있거나 투자 여력이 있는 대기업에게만 유리하다.

중국 시장은 규모와 성장 가능성을 볼 때 결코 무시할 수 없다. 국내 리튬일차전지 업체의 기술 경쟁력은 이미 세계무대에서 선도를 이끌 만큼 탁월하여 FTA의 관세양허 품목으로 지정될 경우 가격경쟁력에 힘입어 수출확대로 인한 국가차원의 이득은 매우 클 것으로 예상된다. 한국 중소기업체에 불리한 조건으로 협상된 한-중 FTA는 2차협상, 3차협상을 통해서라도 반드시 수정되어야 한다고 본다.

[주] 비츠로셀

Profile

대표	장승국, 장순상	사업분야	· 리튬일차전지(Li/SOCl ₂) 개발/제조/영업
업종	리튬일차전지 제조회사	응용 분야	· Smart Grid (Smart Meter용 전원) 및 IoT · 첨단 무기체계의 핵심전원(미사일, 지능형 포탄) · 석유탐사/시추/운송, 해양장비 등 전원
설립일자	1987년 10월 4일		
주소	본사 충남 예산군 신암면 추사로 235-35 서울사무소 서울시 광진구 능동로 25길 10		
회사URL	www.vitzrocell.co.kr		

History

2012.05 월드클래스 300기업 선정 (산업통상자원부)
 2012.08 Exium社(미국) 합병
 2014.11 5천만불 수출의 탑 수상 (한국무역협회)

Vision

스마트하고 안전하고 친환경적인 사회를 실현하는 헌신적이고 세계적인 모바일 에너지 솔루션 기업

- 2030년 Dream Company (매출 7,000억원, 영업이익 1,000억원달성)
- 2025년 Next to Dream Company (매출 5,000억원, 영업이익 800억원달성)
- 2020년 Great Company (매출 3,000억원, 영업이익 500억원달성)
- 2018년 Excellent Company (매출 2,000억원, 영업이익 300억원달성)

Core Value

행복한 일터를 향하여

주요제품

1. 일반리튬일차전지(Li/SOCl₂)

- Smart Grid (Smart Meter용 전원)
- Ubiquitous (Active RF-ID용 전원)
- 군무기 현대화, 지능화의 핵심전원
- 휴대용 의료기기 전원 (AED, 인슐린 펌프 등)



2. 특수전지 (Thermal, Ampoule 등)

- 첨단 무기체계의 핵심 전원
(미사일, 지능형 포탄 등)



3. 고온전지

- 특수 산업 분야 전원
(석유 탐사/시추/운송,
해양장비 등 전원)



4. EDLC

- Radial type : Captive 시장 (Smart Grid)
Hybrid solution with battery
- Rug type : Solar & Wind Energy



충남경제뉴스

2015. 2. 22.

12억 투입 5,381세대 가스시설 개선

홀로 노인 · 한부모 가정
등 대상...
호스 교체 · 안전장치
설치

- 충남도는 도내 홀로 사는 노인과 한 부모 가정 등 형편이 어려운 이웃을 대상으로 무료 가스시설 개선 사업 추진, 가스시설 개선은 노후한 고무호스를 금속 배관으로 교체하고, '퓨즈코크'와 용기 보호함 등 안전장치를 설치하는 사업으로, 취약계층에 대한 가스 안전 확보
- 사업 추진을 위해 모두 12억 원의 예산을 확보했으며, 오는 11월까지 도내 독거노인과 한 부모 가정 등 소외계층 5,381세대를 대상으로 사업을 완료할 방침이며, 무료 교체 대상가구는 거주지 읍 · 면 · 동 주민센터를 통해 신청
- 한편 도는 지난 2002년부터 2006년까지 도내 취약계층 3만 7536세대를 대상으로 도와 시 · 군비 61억 원을 투입해 가스시설 개선사업을 1차로 추진했으며, 2011년부터 지난해까지는 국비 40억 원을 투입해 차상위계층 2만 3,000여 세대를 대상으로 노후 가스시설 개선 사업을 추진한 바 있음

2015. 2. 23.

러시아-CIS 지역 무역사절단 모집

5월 26~6월 2일 현지
파견...
시장조사 · 통역비 등 지원

- 러시아-CIS 무역사절단은 지난해 운영지역인 타슈켄트 및 상트페테르부르크의 후속관리와 블라디보스토크의 신흥시장 개척을 위한 것으로, 오는 5월 26일부터 6월 2일까지 6박8일간의 일정으로 파견
- 무역사절단 참가 대상은 도내 본점 또는 지점, 공장을 두고 있는 수출기업으로, 도는 오는 3월 6일까지 8개사 내외의 참가 기업을 모집하며, 파견업체 선정은 신청기업 중 사전시장성 검토 등을 거쳐 최종 결정되며, 선정된 기업은 현지 바이어와 1:1 수출 상담 및 현지 시장조사를 병행
- 도는 이번 무역사절단 참가기업에게 업체별 해외시장조사, 바이어 발굴 및 알선, 차량 임차, 통역등을 지원하며 항공료도 1인 기준 최대 40%까지 지원

2015. 2. 25.

해빙기 가스시설 안전 미리 살핀다

4월 25일까지 도시가스
배관 · 고압가스 저장시설
등 중점 점검

- 충남도는 해빙기를 맞아 지반 침하로 인한 가스시설물의 손상 위험이 제기 됨에 따라 오는 4월 25일까지 도내 (1,700여곳) 도시가스 공급시설, LPG 및 고압가스시설, 휴게소, 터미널 등 가스시설 안전점검을 실시하
- 점검방식은 시설관리 주체에 의한 1차 자체점검과 도와 시 · 군, 가스안전공사의 2차 표본 합동점검이 병행, 특히 2차 표본 합동점검은 취약시설에 대한 안전관리 실태 및 가스안전장치 정상 작동 여부 등을 조사하는 방식으로 진행
- 점검결과 경미한 위반 사항에 대해서는 현지시정 조치 및 안전관리 준수사항 계도를 실시하고, 중대한 위반사항에 대해서는 관련법에 따라 강력하게 조치할 방침

2015. 2. 26.

중소 제품 공공구매 올해도 2조 넘긴다

도·시군 '총 구매액의
90% 이상' 목표 설정...
행정력 집중키로

- 중소기업 생산 제품 판로를 넓혀 지역경제를 활성화하기 위한, 도와, 시·군이 구매하는 물품과 용역, 공사 등 대상
- 올해 목표는 도와 시·군 총 구매액 2조 2,203억 원의 90% 이상, 지난해 1조 8,863억 원보다 1,153억 많은 2조 16억 원으로 설정하고, 종합공20억 원, 전문공사 3억 원 이상 공사 발주 시 3,000만 원 이상의 자재를 직접 구매해 시공사에 제공하는 '공사용 자재 직접 구매' 제도를 철저히 이행
- EPC(성능인증) 제품과 우수조달물품 등 기술개발 제품을 우선 구매토록 하고, 종합감사 시 공사용 자재 직접구매 및 지역 제한 이행 여부를 살피는 등 공공구매 이행 실태를 정기적으로 지도·점검 또한 대·중소기업 상생협력 등 관련제도를 활용한 판로지원 여성기업과 장애인기업, 소기업·소상공인 등 사회적 약자 기업에 대한 지원 등을 강화
- 특히 도내 조달에 등록되지 않은 500여 업체에 대한 전주소사를 실시, 컨설팅 등을 통해 조달 등록될 수 있도록 할 계획임

2015. 3. 2.

기관별 중소 지원책 한 자리에서 듣는다

'순회 설명회' 2일
천안이어 다음 달까지
6개 시·군 개최

- 도내 중소기업인 및 소상공인, 예비창업자들에게 기업운영에 도움이 되는 실질적인 정보를 제공하고, 현장에서의 어려운 점을 듣기 위해 마련한 이번 설명회는 도와 출연기관, 유관기관 등이 참여
- 유관기관별로는 중소기업청이 창업 맞춤형 사업지원과 전통시장 활성화 지원 사업 등을, 중소기업진흥공단은 정책자금 융자, 온라인 수출 지원 등을, 북부상공회의소는 기업애로 해소 및 조사사업 등을, 수출입은행은 수출 및 수입 관련 대출 등을, 무역협회는 해외 특허권 확보 지원 등을 설명
- 설명회에서는 도와 각 기관들이 추진 중인 각종 지원시책 안내서를 참석 기업인들에게 제작·배포해 상시 활용할 수 있도록 할 계획임

2015. 3. 2.

중동-유럽 무역사절단 파견기업 모집

5월 14~20 현지 파견...
시장조사·통역비 등 지원

- 중동-유럽 무역사절단은 참가 대상은 도내 본점 또는 지점, 공장을 두고 있는 수출기업으로 오는 3월 13일까지 10개사 내외의 기업으로 모집하여, 지난해 운영 지역인 소피아(불가리아) 지역에 대한 후속관리와 알제리 및 헝가리 부다페스트의 신흥시장 개척을 위한 것으로 오는 5월 14일부터 5월 20일까지 6박 8일간의 일정으로 파견
- 파견업체 선정은 신청기업 중 사전 시장성 검토 등을 거쳐 최종 결정되며, 선정된 기업은 현지 바이어와 1:1 수출상담 및 현지 시장조사 병행
- 금번 무역사절단 참가기업에게 업체별 해외시장조사, 바이어 발굴 및 알선, 차량 임차, 통역 등을 지원하며 항공료로 1인 기준 최대 40%까지 지원

2015. 3. 2.

차등적 전기요금제 도입 공론화 '속도'

**‘발전소 밀집’ 갈등 · 위험
비용 부담
‘불합리한 구조 바로
잡자’
내달 국회에서 정책
토론회 열고 6월쯤
정부 공식 건의키로**

- 비수도권 발전소에서 생산한 전기를 수도권에서 소비하고 있지만, 사회적 갈등이나 위험 비용 등은 지방이 부담하고 있는 불합리한 구조를 바로잡자는 내용, 지난 2013년 12월 기준 충남의 발전 설비는 1만 7069MW로 전국 19.6%를 차지하고 있으며, 이 중 석탄화력 설비는 1만 2400MW로 전국 1위(47.5%)를 기록
- 화력발전소에서 방류하는 113억 8000톤(전국 배출량의 21.6%)의 온배수는 주변 어장 및 갯벌 황폐화 등의 피해를, 석탄재 · 분진은 농작물 피해를 유발, 도내 4개 화력발전으로 인한 사회적 비용은 연간 7712억 원(2010년 기준)으로 추산되나, 정부 지원금은 10%에도 미치지 못함
- 토론회에는 도와 발전소 소재 시 · 도 관련 공무원, 국회의원과 중앙부처, 발전회사 관계자 등 200여명이 참석할 예정으로, 발제는 ▲국내 전기요금체계 왜곡 문제와 개선 방향 ▲화력발전 및 송전에 따른 사회적 비용 분석 및 반영 ▲장거리 송전을 위한 혼잡비용 및 송전손실 반영 등을 주제로 열리고, 도는 이 토론 결과를 활용, 6월쯤 중앙정부에 전기요금 체계 개편을 공식 건의할 예정

2015. 3. 3.

미주 1차 무역사절단 파견기업 모집

**5월 3~10일 LA · 뉴욕
현지파견...
시장조사 · 통역비 등 지원**

- 미주(1차) 무역사절단은 참가 대상은 도내 본점 또는 지점, 공장을 두고 있는 수출기업으로 오는 13일까지 8개사 내외의 기업으로 모집하여, 지난해 운영 지역인 LA, 뉴욕 지역에 대한 후속관리 및 시장 확대를 위한 것으로 오는 5월 3일부터 10일까지 5박8일간의 일정으로 파견
- 파견업체 선정은 신청기업 중 사전시장성 검토 등을 거쳐 최종 결정되며, 선정된 기업은 현지 바이어와 1:1 수출 상담 및 현지 시장조사를 병행
- 도는 이번 무역사절단 참가기업에게 업체별 해외시장조사, 바이어 발굴 및 알선, 차량 임차, 통역등을 지원하며 항공료도 1인 기준 최대 40%까지 지원

2015. 3. 5.

신재생에너지 주택지원에 24억 원 투입

**도내 1,200개 가구 대상
지방비 최대 200만 원
추가 지원**

- 신재생에너지 주택지원 사업은 도내 가구가 태양광이나 태양열 · 지열 등 신재생에너지 생산설비를 설치할 경우 설치비 일부를 지원하는 것으로 2009년 이후 계속사업으로 추진
- 도는 그동안 주택지원사업(그린홈)에 도비와 시 · 군비 78억 898만 원을 투입해 태양광 3,092개, 태양열 866개, 지열 415개, 풍력 4개 가구 등 도내 4,377개 가구에 신재생에너지를 보급한 바 있음
- 올해 단독주택과 공동주택(마을단위지원) 등 도내 1,200개 가구를 지원할 계획으로 생산설비 설치 시 비용의 40%정도에 해당하는 국고보조금 지원 이외에 추가로 가구당 최대 200만 원을 도비와 시 · 군비로 지원
- 도는 올해 신재생에너지 보급률 3.4% 달성을 목표로 ▲신재생에너지 주택 · 지역지원사업 ▲에너지 자립섬 등 융 · 복합지원사업 ▲내포신도시 스마트 그리드 확산사업 등을 내용으로 하는 신재생에너지 실행계획 수립 · 추진 중

2015. 3. 6.

FTA시대 기업 · 지역 공동발전 방안 모색

충남경제인아카데미...
전문가특강 · 토론회 등
진행

- 금번 과정은 중소기업 수출관련 정보 교류와 소통을 통한 수출 기업인의 역량을 강화하기 위해 마련된 것으로 안희정 충남지사와 도내 수출기업인 및 전문가, 관련기관 관계자 30여명이 참석한 가운데 FTA 등 세계시장 환경변화에 따른 대응전략과 진출방안 특강과 경제현안토론을 통해 개선 방안을 함께 모색
- 토론회의 주요내용은 ▲수출업체에 대한 준문가 1:1매치주선 ▲대 · 중소기업 등에 대한 자금지원 ▲해외 대도시 노대 중소기업 제품 전용판매점 운영 등 기업인들이 현장에서 느낀 점을 토대로 건의와 대안 제시
- 안희정 지사는 “부존자원이 없는 우리 입장에서 개방과 통상은 선택이 아닌 필수”라면서 “특히 외국과 자유무역협정(FTA)을 국익이 극대화되는 방향으로 활용하기 위해서는 고부가가치, 서비스산업 등 새로운 무역 기반을 넓혀 세계의 중심에당당히 서는 기업이 돼야 하고” 라고 강조

2015. 3. 6

화력발전소와 상생 발전 방안 모색

도내 발전소 관계자와
간담회...
갈등 최소화 방안도 논의

- 충남도는 6일 도청 회의실에서 도내 4개 시 · 군에 위치한 화력발전소 관계자들과 발전소 건설 및 운영에 따른 주민과의 갈등 해소와 에너지 관련 산업 선제적 대응 등 상생발전방안 모색을 위해 마련한 이날 간담회는 현황 소개와 토론 등의 순으로 진행
- 도의 에너지산업 정책 방향을 설명하고 발전소 건설 · 운영에 따른 어려운 점 그리고 주민갈등 최소화 방안과 사회적 비용이 반영된 차등적 전기요금제 개편 추진 방안 등을 논의하고, 도와 발전소의 상시 채널을 구축해 각종 에너지 사업에 유기적으로 협력키로 약속

2015. 3. 10.

지속가능한 신재생에너지 실행계획 추진

2015년 신재생에너지
보급률 3.4% 목표
보급사업 확대

- 충남도는 올해 도내 최종에너지 소비량 대비 신재생에너지 보급률 3.4%(105만 toe) 달성을 목표로 하는 신재생에너지 실행계획을 수립 · 추진한다고 밝힘.
- 도는 올해 ▲신재생에너지 주택 · 지역지원사업 ▲에너지 자립 섬 등 신재생에너지 융 · 복합 지원사업 ▲내포신도시 지능형전력망(스마트계량기 및 에너지 저장장치) 구축을 통한 스마트 그리드 확산사업 등 추진
- 주택 · 지역지원 사업은 태양광 · 열, 지열 등 신재생에너지 설비를 설치하는 개인주택과 마을, 공공기관, 사회복지시설 등 설치비에 지원, 융 · 복합지원 사업은 신재생에너지원 간 융합사업 및 건물의 구역 복합 사업으로 도내 유인도서 중 신재생에너지원 구축 · 생산을 통해 자립발전 및 지속가능한 마을을 조성하는 에너지 자립 섬 구축사업, 내포신도시 스마트 그리드 확산사업은 정부스마트 그리드 2030 계획에 따라 추진되는 것으로, 전력분산 및 실시간 제어 등 전력피크 관리를 통해 에너지 효율 최적화 도모 사업
- 도는 이와 함께 2016년 이후 추진과제로 ▲솔라 루프탑(Solar Roof-Top) 프로젝트 확대 추진 ▲공동주택 소형(미니) 태양광 보급 사업 ▲시민 햇빛발전 협동조합 운영 등 6개 과제를 추진 할 계획

경제지원시책

2015년도 중소·벤처기업 디자인개발 지원사업

□ 지원규모

- 사업비 구성 : 도비 50%, 센터 30%, 기업부담 20%
- 지 원 금 액 : 과제당 340만 원 이내(340만 원 초과하는 금액은 업체 부담)

□ 사업기간 : 2015. 1월 ~ 12월

□ 지원대상

- 충청남도에 주된 사업장이 소재하는 중소 제조업체 또는 「소기업 및 소상공인지원을 위한 특별조치법」의 적용을 받는 소기업 중 제조업체
- 「벤처기업육성에 관한 특별조치법」에 의한 벤처기업
- 「중소기업기술혁신촉진법」에 의한 기술혁신형(Inno-Biz)선정기업
※우리도 BI 입주기업, 특화산업 및 지역전략육성분야 참여기업 우선지원

□ 지원대상에서 제외되는 기업

- 금융기관으로부터 불량거래처로 규제중인 기업, 휴·폐업중인 기업

□ 지원분야

- 제품디자인, 포장디자인, 기업체 홍보카탈로그, CI, BI 등

□ 지원방법

- 충청남도과 한서대(제품표면디자인센터)와 업무위탁 협약체결을 통한 디자인개발 지원
- 30업체 내외선정(심사위원회) 및 협약체결 후 디자인개발 지원

□ 신청 및 접수

- 신청기간 : 2015. 4. 01. ~ 4. 15. 18:00까지(토·일·공휴일 제외)
- 접수처
- 한서대 제품표면디자인센터(서산시 해미면 소재)
- 전화 : 041-660-1766, 1766, 1767(FAX 660-1765)

□ 신청서 구비서류

- 중소·벤처기업 디자인개발 지원사업 신청서
- 중소·벤처기업 디자인개발 사업계획서
- 사업자등록사본
- 법인등기부등본(법인에 한함)

□ 지원대상자 선정

- 신청 접수 후 심사위원회 심의결과 따라 지원대상 과제선정

□ 신청서 배부(확인)

- 충청남도홈페이지(<http://www.chungnam.net>)의 초기화면 공고고시 내용 확인 또는
한서대-제품표면디자인센터(<http://www.edsc.or.kr>)

충남 조명부품 · 소재산업 기술사업화를 통한 제품확장 · 고급화 지원사업

□ 사업개요

- 조명부품 · 소재산업의 시장주도 기술상품 확산
- 기술경쟁력 강화 및 사업화를 통한 해외시장 진출 가속화로 글로벌 경쟁력 확보 기반 마련

□ 수행기관

- (주관기관) 선문대학교
- (참여기관) 충남경제진흥원, 충남테크노파크

□ 모집대상 : 충남지역 조명부품 · 소재산업 관련 기업

- ※ 단, 선문대학교와 가족회사 협약체결이 안 된 기업은 선문대학교 가족회사 등록 후 참여 가능
- 기타 자세한(신청제외) 사항 선문대학교 산학협력단 홈페이지 참조

□ 지원내용

- 지원내용 총괄표

성과지표명		세부지원내용	지원금한도 (천원)
기술 지원	제품고급화 (5건)	장비활용 지원을 통한 생산공정, 품질개선 및 기능향상 등의 제품 고급화 지원	2,000
	인증 (11건)	국내외 판로확대를 위한 신뢰성 확보, 인증 지원 (KOLAS 국제공인 인증시스템)	2,000
사업화 지원	상품기획 (15건)	시장지향 상품전략, 라인업 프로세스를 통한 유망상품 기획 지원	1,500
	컨설팅 (15건)	재무, 자금 등 애로사항 해결을 위한 컨설팅 및 상품 사업화 자문서비스 지원	1,500
	마케팅 (10건)	수출상담회 및 전시박람회 현장홍보 지원	1,500
	브랜드연계 (20건)	바이어 연결지원, OEM 시제품 제작, 디자인 지원	1,500

○ 지원기업 유의사항

- 한 개 지원분야는 2개까지 중복지원 신청 가능(1 · 2차 선정기업은 선정 건수 포함)

□ 신청방법 및 접수

- 기 간 : 2015. 1. 02 ~ 04. 30 (※ 매달 마지막 중 접수 건에 대해서 평가하여 선정 함)

○ 제출서류

구분	제출서류	제출부수	제출양식
공통	1. 지원신청서, 지원내용별 사업계획서	1부	【붙임1】
	2. 사업자등록증	1부	
	3. 최근 4년간 재무제표('11, '12, '13년 재무제표, '14년 상반기 부가세과세표준증명원)	각 1부	
	4. 선문대 가족회사 가입 양식	1부	
해당 시	5. 협약서(선정기업 대상으로 추후 공지)		

- 신청서 교부 : 선문대학교 산학협력단 홈페이지(iucf.sunmon.ac.kr) ckawh

○ 신청방법 : 주관기관으로 이메일/방문/우편접수

○ 접수처 – 기관명 : 선문대학교 산학협력단

- 주 소 : 충남 안산시 탕정면 선문로 221번길 70, 선문대학교 공학관 715호

- 전화 및 이메일 : 041-530-2771, 2774 / 전화진 담당, serokck11@sunmoon.ac.kr

- 제출된 신청서류는 일체 반환하지 않음



부록

1. 국내 주요 경제지표
2. 충남 주요 경제지표
3. 충남 부문별 경제지표
4. 주요 해외경제지표

1. 국내 주요 경제지표

구 분	단 위	2009	2010	2011	2012	2013 ^P	2014 ^P
지역내총생산(GRDP) ¹⁾	조원	1,152	1,265	1,333	1,378	1,428	—
1인당GDP ¹⁾	만원	2,342	2,561	2,677	2,755	2,844	—
국민총소득(GNI) ¹⁾	조원	1,149	1,267	1,341	1,392	1,441	—
1인당GNI ¹⁾	만원	2,336	2,563	2,693	2,783	2,870	—
경제성장률 ²⁾	%	0.7	6.5	3.7	2.3	3.0	3.3
생산구조	—						
농림어업	%	2.6	2.5	2.5	2.5	2.3	—
광공업		28.9	30.9	31.6	31.2	31.3	—
전기·가스·수도사업		2.0	2.2	2.0	2.1	2.3	—
건설업		5.7	5.1	4.8	4.8	5.0	—
서비스업 및 기타		60.8	59.3	59.1	59.5	59.1	—
제조업 평균가동률	%	74.4	80.3	80.5	78.5	76.2	76.0
취업자	천명	23,506	23,829	24,244	24,681	25,066	25,599
농림어업	%	7.0	6.6	6.4	6.2	6.1	5.7
광공업		16.4	17.0	16.9	16.7	16.8	17.0
건설업		7.3	7.4	7.2	7.2	7.0	7.0
서비스업 및 기타		69.3	69.1	69.5	69.9	70.1	70.3
실업률	%	3.6	3.7	3.4	3.2	3.1	3.5
경상수지 ³⁾		33,593	28,850	18,656	50,835	81,148	89,419
상품수지	백만달러	47,814	47,915	29,090	49,406	82,781	92,886
서비스수지		-9,590	-14,238	-12,279	-5,214	-6,499	-8,163
본원소득수지		-2,436	490	6,561	12,117	9,056	10,198
이전소득수지		-2,195	-5,317	-4,716	-5,474	-4,189	-5,502
수출액	억달러	3,635	4,664	5,552	5,479	5,596	5,727
수입액		3,231	4,252	5,244	5,196	5,156	5,256
총저축률	%	32.9	35.0	34.6	34.2	34.4	—
민간 비중	%	25.2	27.1	26.6	26.6	27.7	—
정부 비중		7.6	7.8	8.0	7.6	6.8	—
총자본형성 ⁴⁾	십억원	343,840	405,188	419,283	409,640	409,571	—
최종소비지출	%	66.8	64.8	65.5	66.2	66.0	—
민간 비중	%	51.7	50.3	51.0	51.4	51.0	—
정부 비중		15.2	14.5	14.6	14.8	14.9	—
생산자물가 등락률 ⁵⁾	%	-0.2	3.8	6.7	0.7	-1.6	-0.5
소비자물가 등락률 ⁵⁾	%	2.8	3.0	4.0	2.2	1.3	1.3

주 : 2010년 기준 1)명목 2)실질성장률 3)IMF 국제기준 적용(BPM6) 4)자본재형태별(원계열, 실질) 5)전년대비

자료 : 한국은행(www.bok.or.kr), 통계청(www.kosis.kr), 한국무역협회(www.kita.net).

2. 충남 주요 경제지표

구 분	단 위	2009	2010	2011	2012	2013 ^P	2014 ^P
지역내총생산(GRDP) ¹⁾	억원	717,561	831,668	918,164	953,079	971,839	—
전국대비 구성비 ¹⁾	%	6.23	6.57	6.90	6.92	6.81	—
GRDP 성장률 ²⁾	%	2.2	11.8	6.8	3.6	5.3	—
1인당 GRDP	천원	35,200	40,069	46,632	44,709	45,244	—
생산구조 ³⁾	—						
농림어업	%	5.4	4.9	4.7	4.7	4.6	—
제조업		50.7	54.0	57.5	57.3	55.3	—
전기가스수도업		3.9	3.8	2.9	2.6	3.1	—
건설업		6.9	6.3	6.0	6.4	6.6	—
서비스업 및 기타		33.1	31.0	29.0	29.0	30.4	—
15세이상인구	천명	1,588	1,613	1,643	1,717	1,811	1,855
경제활동인구	천명	991	1,003	1,025	1,080	1,170	1,198
취업자	천명	961	974	1,001	1,056	1,137	1,158
농림어업	%	18.9	16.8	16.2	15.1	14.6	13.9
광공업		17.1	19	20.4	20.2	21.7	21.6
건설업		5.8	5.6	6.4	6.6	6.7	5.8
서비스업 및 기타		58.2	58.6	57.0	58.1	57.0	58.7
실업자	천명	29	29	24	25	33	40
비경제활동인구	천명	597	610	618	637	641	657
경제활동참가율	%	62.4	62.2	62.4	62.9	64.6	64.6
실업률	%	3	2.9	2.3	2.3	2.8	3.4
고용률	%	60.5	60.4	60.9	61.5	62.8	62.4
무역수지	백만달러	20,299	29,161	26,314	28,591	31,360	32,009
수출액	백만달러	39,428	54,054	59,954	61,752	64,282	65,143
수입액		19,129	24,893	33,640	33,161	32,922	33,133
소비자물가등락률	%	2.7	3.0	4.1	2.4	1.2	0.5

주 : 2010년 기준. 1) 당해년가격(명목) 2) 2010년 기준년 가격(연쇄) 기준 3) 총부가가치(기초가격) 기준
 자료 : 통계청(www.kosis.kr), 한국무역협회(www.kita.net).

충남 시군별 지역내총생산

(당해년가격, 억원)

구 분	2004	2005	2006	2007	2008	2009	2010	2011	2012
천 안 시	101,531	114,378	129,482	136,363	138,471	162,116	208,764	226,743	234,314
공 주 시	18,295	19,107	19,595	21,019	21,492	23,473	29,355	31,706	28,601
보 령 시	20,604	20,610	21,462	23,002	19,690	22,149	26,135	25,138	24,430
아 산 시	101,957	108,960	115,255	125,426	126,325	161,562	237,185	254,371	251,567
서 산 시	49,192	53,512	62,102	66,045	81,233	76,993	88,197	96,802	99,254
논 산 시	17,544	18,944	19,932	20,783	20,403	22,735	27,184	28,902	28,700
계룡시 1)	3,058	3,195	2,947	4,368	4,318	4,058	4,892	5,129	5,914
당 진 시	30,111	38,100	39,539	47,874	57,865	60,282	76,360	106,920	113,185
금 산 군	10,877	10,960	11,802	12,652	13,945	14,297	15,959	17,008	18,464
부 여 군	10,906	11,081	12,027	12,814	12,809	14,201	15,730	16,026	16,365
서 천 군	13,323	12,659	14,049	13,653	13,512	13,633	15,495	16,489	16,328
청 양 군	6,183	6,346	6,412	7,155	6,703	6,646	7,185	7,472	7,527
홍 성 군	13,254	14,284	14,248	14,542	15,471	16,855	17,610	18,603	21,752
예 산 군	12,179	13,441	13,766	13,614	15,386	16,081	18,824	19,403	21,612
태 안 군	12,553	13,840	13,876	14,612	11,876	15,161	17,089	16,032	15,456
연 기 군	15,493	15,556	17,117	17,562	20,241	21,095	25,705	31,421	—

주: 당해년가격, 2005년 기준 1) 2003년 이전: 계룡출장소, 2) 2010년 이후(2010년 기준)

자료: 충청남도, 시·군별 지역내총생산

3. 충남 부문별 경제지표

경기동행지수 및 순환변동치

(2010=100.0, %, p)

구 분	동행종합지수			순환변동치		
	지수(2010=100)	전월비	6개월전비	12개월전비	지수(Trend=100)	전월차
2012.02	110.6	0.8	5.5	5.7	101.2	0.4
3	110.5	-0.1	4.5	5.1	100.7	-0.5
4	111.0	0.4	4.6	4.9	100.8	0.0
5	111.4	0.4	4.5	4.7	100.8	0.0
6	111.6	0.1	4.0	4.2	100.5	-0.3
7	111.7	0.1	3.6	3.9	100.3	-0.2
8	111.7	0.0	3.0	3.5	99.9	-0.4
9	112.3	0.5	3.4	3.6	100.1	0.1
10	112.1	-0.2	2.4	3.0	99.5	-0.5
11	112.1	0.0	1.9	2.6	99.2	-0.3
12	112.2	0.1	1.7	2.4	99.0	-0.2
2013.01	112.5	0.3	1.8	2.3	98.9	-0.1
2	112.9	0.3	2.0	2.3	98.9	-0.0
3	113.6	0.7	3.0	2.7	99.2	0.4
4	114.6	0.8	4.2	3.3	99.7	0.5
5	115.1	0.5	4.5	3.5	99.9	0.1
6	115.6	0.4	4.9	3.8	100.0	0.1
7	116.0	0.3	4.8	3.9	99.9	-0.0
8	116.4	0.4	5.0	4.1	100.0	0.1
9	116.7	0.3	4.8	4.1	100.0	-0.0
10	117.6	0.8	5.7	4.7	100.4	0.5
11	118.7	0.9	6.6	5.3	101.0	0.6
12	119.1	0.3	6.4	5.3	101.0	0.0
2014.01	119.5	0.4	6.2	5.4	101.1	0.1
2	119.5	-0.1	5.0	5.0	100.8	-0.4
3	119.5	0.0	4.2	4.7	100.5	-0.3
4	118.9	-0.5	2.4	3.7	99.7	-0.8
5	118.9	-0.0	1.8	3.2	99.4	-0.3
6	118.7	-0.1	1.1	2.6	99.0	-0.4
7	119.4	0.6	1.8	2.7	99.2	0.3
8	120.2	0.7	2.5	2.8	99.6	0.4
9	120.7	0.4	2.8	2.8	99.7	0.1
10	121.2	0.4	3.0	2.9	99.8	0.1
11	121.3	0.1	2.8	2.8	99.6	-0.2
12	122.2	0.7	3.8	3.3	100.1	0.4
2015.01	122.0	-0.2	3.1	2.9	99.6	-0.4

자료 : 2015년 1월 충청남도 경기종합지수, 충청남도 · 충남발전연구원, 2015.03

생산활동(생산, 출하, 재고 지수)

(2010=100, %)

구 분	생산지수				출하지수				재고지수			
	원지수	계절 조정	전년 동월비	전월비	원지수	계절 조정	전년 동월비	전월비	원지수	계절 조정	전년 동월비	전월비
2011.12	110.9	106.8	4.9	-0.7	114.8	108.6	10.4	1.3	122.2	123.7	11.2	-11.5
2012.01	103.7	108.6	3.4	1.7	103.6	107.8	4.9	-0.7	130.2	127.4	14.9	3.0
2	105.1	110.5	6.7	1.7	105.5	108.6	4.3	0.7	115.0	111.7	1.5	-12.3
3	114.0	109.6	5.3	-0.8	113.8	109.5	5.6	0.8	125.5	123.5	12.6	10.6
4	108.4	110.6	8.2	0.9	107.8	110.3	6.2	0.7	116.3	114.9	1.2	-7.0
5	108.6	107.9	1.0	-2.4	111.7	111.5	4.8	1.1	116.8	116.4	-4.4	1.3
6	110.3	108.5	0.0	0.6	111.2	110.6	1.7	-0.8	117.5	119.2	0.6	2.4
7	106.7	106.6	-1.8	-1.8	109.1	111.2	3.2	0.5	122.6	121.3	1.2	1.8
8	101.4	103.7	-0.1	-2.7	104.7	107.3	0.3	-3.5	122.1	124.4	1.3	2.6
9	103.9	104.0	-4.3	0.3	107.8	108.1	-0.5	0.7	119.5	122.4	-4.4	-1.6
10	109.7	107.4	-0.9	3.3	112.0	110.0	-1.0	1.8	118.9	120.3	-8.4	-1.7
11	108.7	106.5	-0.9	-0.8	110.4	107.5	0.3	-2.3	119.3	122.3	-12.5	1.7
12	107.2	107.2	0.4	0.7	108.7	107.4	-1.1	-0.1	128.8	128.4	3.8	5.0
2013.01	112.2	110.4	1.7	3.0	112.7	110.5	2.5	2.9	137.3	131.9	3.5	2.7
2	97.4	108.7	-1.6	-1.5	101.7	111.1	2.3	0.5	124.6	122.9	10.0	-6.8
3	111.5	108.6	-0.9	-0.1	114.9	111.8	2.1	0.6	127.6	125.2	1.4	1.9
4	109.1	108.7	-1.7	0.1	110.8	110.5	0.2	-1.2	133.0	132.6	15.4	5.9
5	113.3	111.4	3.2	2.5	114.6	113.2	1.5	2.4	132.1	132.5	13.8	-0.1
6	114.1	113.7	4.8	2.1	116.6	117.7	6.4	4.0	133.1	134.4	12.8	1.4
7	116.5	114.8	7.7	1.0	117.4	118.1	6.2	0.3	141.4	140.3	15.7	4.4
8	113.3	115.9	11.8	1.0	118.9	121.8	13.5	3.1	127.4	129.7	4.3	-7.6
9	107.7	112.9	8.6	-2.6	112.2	117.1	8.3	-3.9	126.0	128.5	5.0	-0.9
10	123.3	116.9	8.8	3.5	125.0	119.9	9.0	2.4	133.1	134.6	11.9	4.7
11	119.0	116.6	9.5	-0.3	121.2	118.1	9.9	-1.5	135.1	138.5	13.2	2.9
12	119.0	117.6	9.7	0.9	120.5	117.4	9.3	-0.6	140.3	140.7	9.6	1.6
2014.01	110.0	113.2	2.5	-3.7	114.6	117.5	6.3	0.1	147.1	142.0	7.7	0.9
2	104.0	112.2	3.2	-0.9	107.1	113.2	1.9	-3.7	142.8	139.4	13.4	-1.8
3	115.6	112.5	3.6	0.3	119.0	115.8	3.6	2.3	141.5	139.1	11.1	-0.2
4	114.6	114.2	5.1	1.5	117.7	117.6	6.4	1.6	146.5	146.1	10.2	5.0
5	112.8	112.3	0.8	-1.7	114.2	114.5	1.1	-2.6	145.8	145.7	10.0	-0.3
6	111.5	112.4	-1.1	0.1	113.3	115.8	-1.6	1.1	145.8	146.5	9.0	0.5
7	117.7	115.7	0.8	2.9	118.7	119.1	0.8	2.8	149.0	147.6	5.2	0.8
8	113.7	117.5	1.4	1.6	116.4	120.5	-1.1	1.2	144.0	145.8	12.4	-1.2
9	112.1	116.0	2.7	-1.3	114.9	118.2	0.9	-1.9	146.4	150.0	16.7	2.9
10	117.6	111.6	-4.5	-3.8	120.1	115.1	-4.0	-2.6	139.4	141.0	4.8	-6.0
11	115.7	114.9	-1.5	3.0	119.7	118.5	0.3	3.0	135.8	138.7	0.1	-1.6
12	126.1	123.1	4.7	7.1	128.8	124.2	5.8	4.8	138.2	139.3	-1.0	0.4
2015.01	119.1	116.9	3.3	-5.0	120.4	117.6	0.1	-5.3	150.1	143.9	1.3	3.3

자료 : 통계청, 광업 · 제조업 동향 조사

기업경기전망(BSI)

(기준지수=100)

구 분	제조업						비제조업					
	업황		매출		자금사정		업황		매출		자금사정	
	실적	전망	실적	전망	실적	전망	실적	전망	실적	전망	실적	전망
2012.03	83	85	99	105	95	93	73	73	82	87	85	81
4	84	86	97	103	95	95	77	76	88	83	91	88
5	83	88	98	102	96	95	74	80	86	91	90	92
6	85	84	99	99	97	95	70	76	76	86	87	94
7	76	84	91	98	94	95	63	70	74	79	86	90
8	74	79	94	93	90	94	60	66	70	74	80	88
9	76	82	86	100	87	92	67	62	74	74	84	85
10	73	81	86	98	87	93	62	70	75	81	83	86
11	72	78	93	90	87	88	60	65	72	78	86	82
12	69	73	86	89	85	86	60	66	70	78	87	82
2013.01	72	73	87	87	83	82	64	70	69	79	82	86
2	72	74	90	84	87	83	61	64	67	74	80	82
3	80	78	93	85	87	89	66	66	74	75	77	82
4	84	83	98	88	85	89	63	73	78	78	80	82
5	84	85	102	96	93	93	70	71	81	78	84	87
6	87	83	97	103	95	94	64	73	74	84	75	87
7	79	82	93	99	96	98	70	67	78	76	82	80
8	80	76	91	92	89	95	74	70	83	79	81	84
9	81	80	86	94	92	92	73	77	82	82	79	83
10	81	83	95	93	89	94	70	76	78	81	76	89
11	87	84	103	100	93	92	78	73	90	80	81	84
12	84	86	95	103	94	96	79	81	93	86	82	88
2014.01	79	83	91	95	93	90	74	78	85	89	79	85
2	77	84	87	94	87	94	69	73	77	82	75	80
3	84	82	94	90	91	93	74	74	79	75	78	83
4	82	89	95	95	88	96	75	75	81	81	83	81
5	85	87	92	96	94	91	69	75	72	84	85	82
6	82	87	92	93	87	89	67	72	68	74	78	87
7	77	86	84	91	93	85	68	67	72	71	76	81
8	73	83	77	84	94	92	64	75	65	75	68	77
9	76	79	82	81	94	93	62	66	65	67	78	76
10	74	79	81	86	94	97	59	68	65	65	82	79
11	74	77	85	86	95	90	68	67	69	68	79	83
12	72	78	80	90	95	92	66	69	68	69	80	84
2015.01	74	76	85	85	97	91	66	67	71	68	80	81
2	75	78	86	87	98	93	65	66	72	70	78	85
3	—	80	—	89	—	9.3	—	70	—	76	—	85

자료 : 한국은행 대전충남본부, 대전충남지역 기업경기조사

시장경기동향

(기준지수=100)

구 분	업황		매출		마진		매입원가		자금사정	
	실적	전망	실적	전망	실적	전망	실적	전망	실적	전망
2011.10	69.7	102.2	71.2	104.9	71.3	96.6	140.0	105.5	72.8	91.7
11	63.5	93.2	65.5	91.9	60.4	93.0	131.1	118.4	65.0	86.3
12	59.7	87.3	66.6	85.7	68.9	91.2	132.8	114.4	69.5	89.5
2012.01	54.2	97.8	62.9	97.7	65.3	96.9	130.4	111.9	54.4	93.1
2	43.3	61.9	43.8	51.9	45.6	56.5	125.8	106.5	46.0	60.9
3	47.0	101.8	48.7	105.7	55.2	100.9	145.3	117.3	49.1	91.7
4	67.4	84.3	64.3	97.5	65.3	84.5	135.3	119.9	56.7	78.7
5	79.6	83.3	76.4	99.8	72.5	87.0	125.1	113.4	68.5	71.5
6	47.1	73.2	54.0	76.1	54.2	72.9	117.6	108.2	63.6	75.0
7	50.4	72.0	53.3	68.1	53.5	76.9	109.4	111.6	50.7	69.2
8	52.9	64.9	46.2	64.0	53.9	64.9	131.6	104.5	46.0	57.2
9	72.4	98.5	76.5	109.4	70.4	100.7	139.4	115.7	62.9	86.2
10	76.9	102.2	72.7	107.5	73.7	95.8	115.2	109.7	71.1	90.3
11	82.7	96.4	90.3	101.7	83.5	91.8	134.5	110.3	77.0	91.3
12	44.5	71.9	40.6	75.1	48.3	73.1	127.6	111.6	51.9	74.4
2013.01	41.9	72.0	38.9	66.6	51.3	72.6	137.2	123.5	49.8	76.4
2	52.9	104.1	50.9	110.4	58.4	101.3	130.2	122.6	59.9	96.4
3	59.1	101.7	55.4	108.6	54.7	100.0	115.0	104.6	54.1	100.7
4	58.8	100.8	61.2	105.3	66.7	95.7	114.3	105.2	62.4	97.6
5	69.6	96.6	66.9	102.7	62.4	94.6	106.6	96.9	68.3	92.4
6	53.6	77.5	57.2	81.4	55.4	87.6	115.3	104.0	59.6	80.7
7	49.4	78.6	49.7	72.8	56.2	78.7	120.4	121.3	58.3	75.4
8	53.9	72.5	53.2	79.4	55.6	68.3	124.5	115.1	54.2	68.7
9	84.6	105.5	82.2	116.3	75.5	104.4	124.0	121.8	74.6	96.5
10	55.4	88.7	58.3	92.5	68.6	91.6	107.8	98.1	57.6	96.2
11	79.9	105.9	87.9	111.2	86.5	98.7	110.2	109.4	76.3	97.0
12	55.5	78.6	58.5	74.3	66.6	75.2	115.3	110.8	66.1	76.3
2014.01	54.3	88.9	75	85.0	80	82.8	100	120.0	76.8	89.3
2	72.8	71.8	76.8	69.2	79.7	77.1	104.3	93.7	77.5	79.9
3	93.2	99.3	91.2	100	91.2	94.5	102.7	100.7	86.5	91.2
4	47.1	99.3	44.2	97.3	55.1	96	112.3	103.4	47.8	92.6
5	60.1	70.3	58.7	71	68.8	75.4	108.7	103.6	65.2	72.5
6	62.3	76.8	51.4	79.7	55.8	81.2	108.7	99.3	60.1	78.3
7	60.1	95.7	61.6	91.3	69.6	87.7	109.4	111.6	61.6	89.9
8	84.8	94.9	76.1	89.9	80.4	85.5	108.7	102.9	81.2	90.6
9	114.5	118.8	108.0	115.2	105.1	113.0	111.6	118.8	111.6	107.2
10	—	101.4	—	102.2	—	104.3	—	100.0	—	101.4

자료 : 소상공인시장진흥공단, 시장경기동향조사(표본조정 관계로 2014.11월부터 일시 통계 발표 보류)

대형소매점

(단위 : 백만원, %)

구 분	대형소매점					
	경상판매액	전년동월(기)비	전월(기)비	불변지수	전년동월(기)비	전월(기)비
2011	1,450,812	32.5	—	126.9	26.9	—
2012	1,557,630	7.4	—	131.7	3.8	—
2013	1,635,307	5.0	—	135.7	3.0	—
2014	1,716,486	5.0	—	139.7	2.9	—
2012.04	120,836	8.4	-4.0	123.3	4.1	-3.7
5	128,732	6.2	6.5	130.7	1.8	6.0
6	118,425	0.7	-8.0	120.3	-3.0	-8.0
7	129,883	4.1	9.7	133.3	2.1	10.8
8	125,286	9.7	-3.5	127.6	8.2	-4.3
9	137,585	7.8	9.8	136.6	3.5	7.1
10	129,003	3.8	-6.2	130.0	-0.4	-4.8
11	135,239	17.7	4.8	136.5	14.2	5.0
12	151,243	8.3	11.8	152.3	5.5	11.6
2013.01	129,369	-6.1	-14.5	129.2	-8.4	-15.2
2	130,674	10.9	1.0	130.3	8.1	0.9
3	137,337	9.1	5.1	137.8	7.6	5.8
4	122,279	1.2	-11.0	123.1	-0.2	-10.7
5	132,529	2.9	8.4	132.7	1.5	7.8
6	131,591	11.1	-0.7	132.4	10.1	-0.2
7	125,680	-3.2	-4.5	126.6	-5.0	-4.4
8	124,804	-0.4	-0.7	124.4	-2.5	-1.7
9	154,515	12.3	23.8	152.1	11.3	22.3
10	138,099	7.1	-10.6	137.0	5.4	-9.9
11	151,278	11.9	9.5	148.6	8.9	8.5
12	157,152	3.9	3.9	154.6	1.5	4.0
2014.01	151,566	17.2	-3.6	149.1	15.4	-3.6
2	121,737	-6.8	-19.7	119.3	-8.4	-20.0
3	142,307	3.6	16.9	138.9	0.8	16.4
4	122,744	0.4	-13.7	120.1	-2.4	-13.5
5	141,729	6.9	15.5	138.4	4.3	15.2
6	138,559	5.3	-2.2	135.6	2.4	-2.0
7	134,716	7.2	-2.8	132.0	4.3	-2.7
8	148,045	18.6	9.9	144.7	16.3	9.6
9	152,348	-1.4	2.9	147.7	-2.9	2.1
10	147,037	6.5	-3.5	143.5	4.7	-2.8
11	153,584	1.5	4.5	149.6	0.7	4.3
12	162,114	3.2	5.6	157.4	1.8	5.2
2015.01	133,301	-12.1	-17.8	127.3	-14.6	-19.1

자료 : 통계청, 소매판매 · 도소매판매동향

자동차 등록대수

(단위 : 대)

구 분	총 등록대수			차종별 등록대수			
	등록대수	전년동월차	전월차	승용차	승합차	화물차	특수화물
2012.01	874,019	34,506	5,331	624,415	49,661	197,073	2,870
2	877,054	35,003	3,035	627,119	49,576	197,463	2,896
3	879,550	34,242	2,496	629,387	49,500	197,761	2,902
4	881,916	33,043	2,366	631,481	49,485	198,031	2,919
5	884,348	31,311	2,432	633,644	49,474	198,298	2,932
6	886,775	30,788	2,427	635,705	49,457	198,684	2,929
7	849,209	-10,028	-37,566	609,179	47,178	190,024	2,828
8	848,303	-12,541	-906	608,524	47,155	189,786	2,838
9	850,312	-13,200	2,009	610,556	46,946	189,962	2,848
10	852,628	-13,423	2,316	612,698	46,930	190,135	2,865
11	855,322	-12,725	2,694	615,090	46,900	190,447	2,885
12	855,751	-12,937	429	615,770	46,751	190,331	2,899
2013.01	859,321	-14,698	3,570	618,881	46,739	190,790	2,911
2	861,777	-15,277	2,456	620,903	46,796	191,142	2,936
3	864,711	-14,839	2,934	623,471	46,798	191,486	2,956
4	868,178	-13,738	3,467	626,387	46,884	191,914	2,993
5	870,741	-13,607	2,563	628,480	46,930	192,325	3,006
6	873,672	-13,103	2,931	630,864	46,956	192,837	3,015
7	876,401	27,192	2,729	633,075	47,103	193,183	3,040
8	878,633	30,330	2,232	635,145	47,093	193,335	3,060
9	880,749	30,437	2,116	637,043	47,046	193,591	3,069
10	884,235	31,607	3,486	640,088	47,005	194,051	3,091
11	886,545	31,223	2,310	642,066	46,935	194,427	3,117
12	887,083	31,332	538	642,682	46,815	194,441	3,145
2014.01	891,707	32,386	4,624	646,621	46,855	195,075	3,156
2	894,883	33,106	3,176	649,447	46,785	195,474	3,177
3	898,671	33,960	3,788	652,673	46,755	196,048	3,195
4	902,024	33,846	3,353	655,703	46,663	196,457	3,201
5	905,364	34,623	3,340	658,608	46,574	196,980	3,202
6	908,201	34,529	2,837	661,040	46,490	197,446	3,225
7	911,243	34,842	3,042	663,412	46,565	198,015	3,251
8	913,675	35,042	2,432	665,648	46,454	198,305	3,268
9	916,703	35,954	3,028	668,265	46,406	198,734	3,298
10	919,699	35,464	2,996	670,987	46,374	199,020	3,318
11	922,856	36,311	3,157	673,722	46,271	199,524	3,339
12	924,651	37,568	1,795	675,335	46,110	199,842	3,364
2015.01	929,725	38,018	5,074	679,795	46,079	200,462	3,389
2	932,888	38,005	3,163	682,399	46,185	200,896	3,408

자료 : 충청남도, 시군별자동차등록현황

소비자물가지수

(2010=100, %)

구 분	소비자물가지수		생활물가지수		신선식품지수		지역별소비자물가					
	지수	전년 동월 (기)비	지수	전년 동월 (기)비	지수	전년 동월 (기)비	천안	전년 동월 (기)비	보령	전년 동월 (기)비	서산	전년 동월 (기)비
2011	104.1	4.1	104.6	4.6	106.1	6.1	104.0	4.0	104.2	4.2	104.4	4.4
2012	106.6	2.4	106.7	2.0	113.2	6.7	106.6	2.5	105.9	1.6	106.8	2.3
2013	107.8	1.2	107.3	0.6	109.3	-3.5	107.9	1.2	107.1	1.2	108.2	1.3
2014	108.3	0.5	107.1	-0.2	97.0	-11.2	108.4	0.5	108.0	0.8	108.3	0.1
2012.05	106.8	3.0	107.1	3.1	116.5	16.2	106.8	3.1	106.3	2.3	106.9	2.8
6	106.7	2.7	106.9	2.6	109.9	10.9	106.7	2.8	105.8	1.7	106.8	2.3
7	106.3	1.8	106.3	1.6	109.0	3.0	106.4	2.0	105.6	1.0	106.5	1.6
8	106.6	1.3	106.6	0.7	113.3	-2.9	106.7	1.5	105.7	0.6	106.7	1.3
9	107.4	2.3	107.8	2.0	123.7	10.1	107.5	2.5	106.6	1.5	107.5	2.1
10	107.2	2.4	107.3	2.0	119.0	15.0	107.3	2.5	106.5	1.7	107.3	1.9
11	106.8	2.0	106.6	1.5	109.9	10.0	106.8	2.1	106.1	1.2	106.9	1.6
12	107.0	1.9	106.8	1.3	112.9	14.1	107.1	2.2	106.2	1.1	107.1	1.5
2013.01	107.6	2.0	107.5	1.7	118.7	12.0	107.7	2.1	106.8	1.5	107.7	1.7
2	107.8	1.8	107.8	1.6	120.1	9.1	107.8	1.9	107.1	1.4	108.1	1.6
3	107.8	1.4	107.7	0.9	117.8	2.6	107.9	1.5	107.1	1.2	108.0	1.3
4	107.7	1.1	107.4	0.5	116.1	2.3	107.7	1.2	106.9	1.0	107.9	1.1
5	107.7	0.8	107.0	-0.1	111.3	-4.5	107.7	0.8	106.9	0.6	108.1	1.1
6	107.6	0.9	106.8	-0.1	104.7	-4.8	107.6	0.8	106.9	1.0	107.9	1.0
7	107.7	1.3	106.8	0.6	105.3	-3.4	107.7	1.2	107.1	1.5	108.0	1.5
8	108.1	1.4	107.7	1.1	112.7	-0.6	108.1	1.3	107.6	1.8	108.6	1.8
9	108.4	0.9	108.0	0.2	110.4	-10.7	108.4	0.9	107.7	1.0	108.7	1.1
10	107.9	0.7	107.2	-0.1	101.2	-14.9	107.9	0.6	107.2	0.7	108.4	1.1
11	107.9	1.0	107.0	0.4	96.1	-12.5	107.9	1.0	107.2	1.0	108.3	1.3
12	107.9	0.9	107.1	0.2	97.4	-13.8	107.9	0.8	107.3	1.0	108.3	1.2
2014.01	108.6	0.9	108.0	0.4	101.3	-14.7	108.6	0.8	107.9	1.1	108.8	1.0
2	108.7	0.8	108.1	0.4	102.6	-14.6	108.7	0.8	108.3	1.2	108.8	0.7
3	108.3	0.4	107.2	-0.4	100.2	-15.0	108.3	0.4	107.8	0.7	108.3	0.3
4	108.3	0.6	107.2	-0.2	98.9	-14.8	108.3	0.6	107.9	0.9	108.3	0.3
5	108.5	0.8	107.3	0.2	98.7	-12.1	108.6	0.8	108.3	1.3	108.4	0.3
6	108.4	0.8	107.1	0.3	93.8	-10.4	108.4	0.8	108.3	1.3	108.2	0.3
7	108.4	0.7	107.1	0.2	92.9	-11.8	108.4	0.7	108.1	0.9	108.4	0.4
8	108.5	0.3	107.0	-0.7	96.6	-14.2	108.4	0.3	108.3	0.7	108.6	0.0
9	108.4	0.0	107.1	-0.9	98.3	-11.0	108.4	0.0	108.2	0.5	108.5	-0.2
10	108.3	0.3	106.9	-0.3	94.7	-6.5	108.4	0.5	107.8	0.5	107.9	-0.4
11	107.9	0.0	106.4	-0.6	92.5	-3.8	108.1	0.2	107.5	0.3	107.6	-0.7
12	107.9	0.0	106.1	-0.9	95.0	-2.4	108.1	0.1	107.2	0.0	107.5	-0.8
2015.01	108.5	-0.1	106.2	1.6	99.2	-2.1	108.6	0.0	107.9	0.0	108.0	-0.8
2	108.2	-0.5	105.7	-2.3	101.4	-1.1	108.4	-0.3	107.4	-0.8	107.7	-1.1

자료: 통계청, 소비자물가조사

수출입

(단위 : 백만달러, %)

구 분	수출			수입			무역수지
	수출액	전년 동월(기)비	전월 (기)비	수입액	전년 동월(기)비	전월 (기)비	
2011	59,954	10.9	—	33,640	35.1	—	26,314
2012	61,752	3.0	—	33,161	-1.4	—	28,592
2013	64,282	4.1	—	32,922	-0.7	—	31,359
2014	65,143	1.3	—	33,133	0.6	—	32,009
2012.05	5,061	0.8	6.7	3,116	12.0	4.8	1,945
6	5,008	1.0	-1.0	2,763	-11.8	-11.3	2,245
7	5,099	0.2	1.8	2,363	-16.4	-14.5	2,736
8	5,017	1.9	-1.6	2,432	-15.2	2.9	2,585
9	5,529	1.7	10.2	2,951	-8.5	21.3	2,578
10	5,860	6.4	6.0	2,319	-18.2	-21.4	3,541
11	5,676	13.6	-3.1	2,794	1.9	20.5	2,882
12	5,235	-1.7	-7.8	2,764	-5.4	-1.1	2,471
2013.01	5,236	14.7	0.0	2,817	1.3	1.9	2,419
2	5,031	4.2	-3.9	2,770	-10.6	-1.7	2,261
3	5,426	5.7	7.9	3,026	7.9	9.2	2,400
4	4,898	3.3	-9.7	2,777	-6.6	-8.2	2,121
5	5,224	3.2	6.7	2,380	-23.6	-14.3	2,844
6	4,994	-0.3	-4.4	2,873	4.0	20.7	2,121
7	5,228	2.5	4.7	2,720	15.1	-5.3	2,508
8	5,501	9.6	5.2	2,543	4.6	-6.5	2,958
9	5,636	1.9	2.5	2,655	-10.0	4.4	2,981
10	6,146	4.9	9.0	2,783	20.0	4.8	3,363
11	5,497	-3.2	-10.6	2,725	-2.5	-2.1	2,772
12	5,464	4.4	-0.6	2,853	3.2	4.7	2,611
2014.01	5,165	-1.4	-5.5	2,773	-1.6	-2.8	2,392
2	4,920	-2.2	-4.7	2,827	2.1	1.9	2,093
3	5,602	3.2	13.9	2,485	-17.9	-12.1	3,117
4	5,222	6.6	-6.8	2,606	-6.2	4.9	2,616
5	5,341	2.2	2.3	2,926	22.9	12.3	2,415
6	5,518	10.5	3.3	2,644	-8.0	-9.6	2,874
7	5,360	2.5	-2.9	2,980	9.6	12.7	2,380
8	5,417	-1.5	1.1	3,057	20.2	2.6	2,360
9	5,731	1.7	5.8	2,908	9.5	-4.9	2,823
10	5,885	-4.2	2.7	2,801	0.6	-3.7	3,084
11	5,388	-2.0	-8.4	2,402	-11.9	-14.2	2,986
12	5,563	1.8	3.2	2,695	-5.5	12.2	2,868
2015.01	4,914	-4.9	-11.7	1,999	-27.9	-25.8	2,915
2	4,619	-6.1	-6.0	1,657	-41.4	-17.1	2,962

자료 : 한국무역협회, 무역통계, 지자체수출입

고용

경제활동인구, 경제활동참가율

(단위: 천명, %, %p)

구 분	경제활동인구				경제활동참가율			
	합계	전년 동월(기)비	남자	여자	합계	전년 동월(기)차	남자	여자
2011	1,025	2.2	609	416	62.4	0.2	75.0	50.1
2012	1,080	5.4	641	439	62.9	0.5	75.0	50.9
2013	1,170	8.3	702	468	64.6	1.7	77.3	51.8
2014	1,197	2.4	717	481	64.6	0.0	76.8	52.2
2012.07	1,129	7.4	664	465	65.5	1.6	77.2	53.8
8	1,112	6.6	664	448	64.2	0.9	76.9	51.5
9	1,119	7.7	663	455	64.4	1.5	76.5	52.3
10	1,128	5.8	664	464	64.7	0.2	76.3	53.1
11	1,117	7.4	656	461	63.8	1.0	75.2	52.5
12	1,054	7.0	636	418	59.9	0.6	72.4	47.5
2013.01	1,030	7.4	624	405	58.2	0.8	70.7	45.8
2	1,047	7.4	630	417	58.9	0.9	70.9	46.9
3	1,135	9.1	690	446	63.5	1.8	77.1	49.9
4	1,186	8.2	706	480	66.1	1.5	78.5	53.6
5	1,215	9.2	726	490	67.3	2.0	80.2	54.4
6	1,223	9.2	725	498	67.4	2.1	79.6	55.1
7	1,228	8.7	735	493	67.4	1.9	80.3	54.4
8	1,210	8.9	722	489	66.3	2.1	78.7	53.7
9	1,216	8.7	720	496	66.5	2.1	78.4	54.4
10	1,208	7.1	724	484	65.9	1.2	78.6	53.1
11	1,204	7.8	726	478	65.6	1.8	78.8	52.3
12	1,137	7.8	697	440	61.8	1.9	75.4	48.1
2014.01	1,115	8.3	684	431	60.6	2.4	73.9	47.1
2	1,134	8.4	694	440	61.5	2.6	74.9	48.0
3	1,182	4.1	710	472	64.0	0.5	76.5	51.4
4	1,215	2.5	724	492	65.8	-0.3	77.9	53.6
5	1,222	0.6	723	499	66.1	-1.2	77.7	54.3
6	1,234	0.9	727	507	66.6	-0.8	78.0	55.1
7	1,240	1.0	736	504	66.8	-0.9	78.8	54.7
8	1,222	1.0	724	498	65.8	-0.5	77.4	53.9
9	1,233	1.4	731	502	66.2	-0.3	78.1	54.2
10	1,228	1.6	727	501	65.8	-0.1	77.5	54.1
11	1,218	1.2	727	491	65.2	-0.4	77.3	52.9
12	1,131	-0.5	693	438	60.4	-1.4	73.6	47.1
2015.01	1,125	0.9	699	426	59.9	-0.7	74.0	45.7
2	1,164	2.7	709	455	61.7	0.2	74.7	48.6

자료: 통계청, 경제활동인구조사(4주기준), 경제활동인구총괄

연령별 취업자

(단위 : 천명, %)

구 분	전체 취업자		청장년층					고령층		
	합계	전년 동월(기)비	15- 19세	20- 29세	30- 39세	40- 49세	50- 54세	55- 59세	60- 64세	65세 이상
2011	1,001	2.8	10	139	215	257	119	89	63	109
2012	1,056	5.5	11	151	219	264	125	96	61	128
2013	1,137	7.7	11	167	234	276	134	106	67	143
2014	1,158	1.8	11	173	237	275	139	112	69	142
2012.07	1,104	7.5	15	155	221	272	126	99	64	152
8	1,088	6.8	14	151	223	267	125	97	62	149
9	1,099	8.2	11	156	221	270	128	100	64	150
10	1,110	6.9	11	158	219	273	131	103	65	151
11	1,097	7.3	9	161	222	266	129	101	62	148
12	1,031	6.9	11	161	221	264	126	95	57	97
2013.01	1,001	7.6	12	158	216	261	125	94	53	82
2	1,003	6.9	9	150	222	262	127	94	53	87
3	1,101	8.5	11	165	230	268	136	101	60	130
4	1,157	8.2	11	172	234	276	137	104	69	154
5	1,180	7.9	13	175	235	276	137	107	70	167
6	1,186	8.8	12	175	239	279	135	107	71	168
7	1,194	8.1	16	175	242	280	134	109	73	165
8	1,180	8.4	14	165	239	281	135	113	72	162
9	1,184	7.7	10	163	240	282	139	114	73	164
10	1,177	6.0	9	161	237	284	137	111	72	166
11	1,176	7.1	10	170	238	281	138	109	71	158
12	1,106	7.3	12	171	238	279	130	108	61	108
2014.01	1,072	7.2	16	168	236	272	132	101	61	87
2	1,076	7.3	11	171	232	275	133	103	63	89
3	1,143	3.8	10	174	233	279	139	109	68	132
4	1,176	1.6	9	172	234	279	137	113	70	162
5	1,179	-0.1	11	169	237	274	138	116	71	164
6	1,194	0.7	11	170	237	278	140	117	74	165
7	1,199	0.4	14	179	238	278	140	117	73	162
8	1,177	-0.2	13	167	239	273	139	113	73	160
9	1,196	1.0	12	177	241	277	140	114	72	164
10	1,192	1.3	8	179	240	275	141	114	73	162
11	1,188	1.0	10	179	239	275	143	115	69	159
12	1,098	-0.7	12	175	234	271	141	108	64	94
2015.01	1,089	1.6	13	176	234	268	139	110	62	89
2	1,115	3.6	11	183	238	269	140	110	63	101

자료 : 통계청, 경제활동인구조사(4주기준), 취업자, 행정구역(시도)/연령별 취업자

산업별 취업자

(단위: 천명, %)

구 분	합계	전년 동월(기)비	농림어업	광공업	건설업	도소매 숙박음식업	사업·개인·공공 서비스 및 기타	전기운수 통신금융
2011	1,001	2.8	163	204	64	177	297	97
2012	1,056	5.5	159	213	69	199	322	93
2013	1,137	7.7	166	247	76	199	353	96
2014	1,158	1.8	161	250	67	197	382	101
2012.07	1,104	7.5	188	212	67	213	331	94
8	1,088	6.8	188	212	70	209	319	91
9	1,099	8.2	194	219	72	195	332	88
10	1,110	6.9	189	217	75	207	331	90
11	1,097	7.3	185	225	70	204	327	87
12	1,031	6.9	116	228	73	199	330	86
2013.01	1,001	7.6	94	230	68	205	317	87
2	1,003	6.9	95	233	67	195	324	89
3	1,101	8.5	151	250	77	191	342	90
4	1,157	8.2	182	256	83	191	350	96
5	1,180	7.9	197	253	82	200	354	94
6	1,186	8.8	200	247	83	205	359	93
7	1,194	8.1	198	247	81	210	360	99
8	1,180	8.4	196	250	75	197	365	96
9	1,184	7.7	199	246	77	201	362	100
10	1,177	6.0	195	247	74	197	364	100
11	1,176	7.1	179	252	74	203	366	101
12	1,106	7.3	108	253	74	199	371	101
2014.01	1,072	7.2	97	255	72	199	352	98
2	1,076	7.3	101	249	67	200	359	101
3	1,143	3.8	146	256	61	195	383	103
4	1,176	1.6	179	246	62	195	388	105
5	1,179	-0.1	190	247	61	189	391	102
6	1,194	0.7	197	257	61	192	385	103
7	1,199	0.4	191	252	63	200	389	104
8	1,177	-0.2	188	243	64	194	387	102
9	1,196	1.0	192	243	69	194	393	101
10	1,192	1.3	189	245	70	200	387	101
11	1,188	1.0	170	249	75	206	389	99
12	1,098	-0.7	93	249	78	203	377	99
2015.01	1,089	1.6	87	246	79	208	371	98
2	1,115	3.6	107	248	77	212	372	99

자료: 통계청, 경제활동인구조사(4주기준), 취업자, 행정구역(시도)/산업별 취업자

실업률, 실업자

(단위 : 천명, %, %p)

구 분	실업률				실업자			
	합계	전년 동월(기)차	남자	여자	합계	전년 동월(기)비	남자	여자
2011	2.3	-0.6	2.4	2.2	24	-17.8	15	9
2012	2.3	0.0	2.2	2.4	25	4.2	14	10
2013	2.8	0.5	3.0	2.6	33	33.3	21	12
2014	3.4	0.6	3.2	3.6	40	22.6	23	18
2012.07	2.2	-0.1	2.2	2.1	25	3.3	15	10
8	2.1	-0.2	2.2	2.0	24	-0.4	15	9
9	1.7	-0.5	1.6	1.8	19	-14.3	11	8
10	1.6	-1.0	1.4	1.9	18	-33.9	10	9
11	1.8	0.1	1.7	1.9	20	15.0	11	9
12	2.2	0.1	2.2	2.2	23	11.7	14	9
2013.01	2.8	-0.1	2.6	3.2	29	1.8	16	13
2	4.2	0.4	3.8	4.8	44	19.6	24	20
3	3.0	0.5	3.4	2.3	34	31.8	23	10
4	2.5	0.0	2.5	2.4	29	7.7	18	12
5	2.9	1.1	3.2	2.5	36	79.3	24	12
6	3.0	0.4	3.5	2.2	37	26.3	25	11
7	2.8	0.6	3.3	2.0	34	36.1	24	10
8	2.5	0.4	2.7	2.3	31	30.5	20	11
9	2.6	0.9	2.8	2.2	31	63.0	21	11
10	2.6	1.0	2.8	2.3	31	71.6	20	11
11	2.4	0.6	2.3	2.4	29	43.2	17	12
12	2.7	0.5	2.8	2.5	30	31.7	19	11
2014.01	3.8	1.0	3.8	3.8	42	47.4	26	17
2	5.1	0.9	4.8	5.5	58	31.9	34	24
3	3.2	0.2	3.2	3.3	38	13.7	23	15
4	3.2	0.7	3.6	2.8	40	34.4	26	14
5	3.5	0.6	3.1	4.1	43	21.4	23	20
6	3.2	0.2	3.0	3.6	40	9.0	22	18
7	3.3	0.5	3.0	3.7	41	20.1	22	19
8	3.7	1.2	3.3	4.3	45	46.8	24	21
9	3.0	0.4	2.7	3.4	37	17.9	20	17
10	3.0	0.4	2.6	3.4	36	15.6	19	17
11	2.5	0.1	2.4	2.7	30	6.7	17	13
12	2.9	0.2	2.7	3.2	33	7.3	18	14
2015.01	3.2	-0.6	2.9	3.6	36	-14.9	21	16
2	4.2	-0.9	3.2	5.8	49	-15.2	23	26

자료 : 행정구역(시도)/성별 실업률, 행정구역(시도)/성별 실업자, 통계청.

여수신

(단위 : 억원)

구 분	수신			여신		
	예금은행	비은행기관	합계	예금은행	비은행기관	합계
2011.12	171,209	296,369	467,578	242,580	165,180	407,760
2012.01	168,927	296,961	465,888	245,495	164,497	409,992
2	170,977	296,845	467,822	246,535	164,433	410,968
3	177,719	299,136	476,855	247,713	164,775	412,488
4	171,814	300,045	476,855	250,943	165,888	416,831
5	175,074	301,932	477,006	252,995	166,482	419,477
6	177,213	306,227	483,440	253,422	167,002	420,424
7	168,987	306,077	475,064	253,686	168,036	421,722
8	173,207	305,620	478,827	256,291	169,522	425,813
9	167,636	290,970	458,606	245,719	156,259	401,978
10	169,646	293,034	462,680	249,763	156,316	406,079
11	173,265	293,094	467,169	248,952	155,717	404,669
12	176,102	297,849	473,951	247,034	157,286	404,320
2013.01	182,827	299,436	482,263	247,947	156,711	404,658
2	186,423	299,016	485,439	249,281	156,559	405,840
3	186,938	300,107	487,045	250,243	156,586	406,829
4	190,279	300,406	490,685	251,679	156,791	408,470
5	192,378	300,785	493,163	253,511	156,810	410,321
6	190,473	302,674	493,147	256,242	157,639	413,881
7	192,959	302,487	495,446	256,198	158,514	414,712
8	196,348	302,543	498,891	257,433	159,174	416,607
9	195,204	304,735	499,939	257,916	159,768	417,684
10	196,636	308,929	505,565	261,607	159,850	421,457
11	196,964	309,754	506,718	263,302	160,698	424,000
12	194,530	312,254	506,784	264,454	162,765	427,219
10	196,998	314,714	511,712	265,691	162,809	428,500
11	200,396	313,335	513,731	268,637	162,974	431,611
12	194,530	312,254	506,784	264,454	162,765	427,219
2014.01	196,998	314,714	511,712	265,691	162,809	428,500
2	200,396	313,335	513,731	268,637	162,974	431,611
3	201,752	313,681	515,433	270,263	163,686	433,949
4	201,301	314,847	516,148	272,835	164,935	437,770
5	204,198	315,910	520,108	275,112	166,006	441,118
6	206,769	317,040	523,809	277,069	167,806	444,875
7	207,549	316,097	523,646	278,788	170,035	448,823
8	210,089	316,697	526,786	281,410	171,148	452,558
9	208,572	318,357	526,929	283,591	172,082	455,673
10	207,024	323,074	530,098	289,714	173,017	462,731
11	209,259	325,569	534,828	293,502	173,597	467,099
12	205,907	327,498	533,405	294,511	174,903	469,414
2015.01	208,641	329,922	538,563	294,262	174,839	469,101

자료 : 한국은행대전충남본부, 대전세종충남금융기관 여수신 동향

부도율

(단위 : 전자결제조정전 %, %p, 억원, 개)

구 분	지역별어음부도율						부도 금액	부도 업체수	신규 법인수
	충남	천안	홍성	논산	공주	서산			
2012.03	0.13	0.34	0.05	0.00	0.00	0.00	17.4	2	226
4	0.20	0.20	0.00	0.00	0.14	0.00	28.1	0	206
5	0.57	0.27	0.00	0.00	0.29	0.00	70.7	3	180
6	0.37	0.23	0.00	0.01	0.34	0.00	36.7	3	218
7	0.21	0.09	0.54	0.07	1.79	0.01	25.4	1	213
8	0.19	0.10	0.11	0.02	0.16	0.01	19.8	3	215
9	0.32	0.19	0.00	0.00	1.20	0.03	31.5	3	209
10	0.25	0.32	0.10	0.01	0.31	0.00	29.7	3	203
11	0.75	1.83	0.00	0.01	0.22	0.00	81.3	3	216
12	1.18	1.39	0.19	0.00	0.86	0.00	171.1	2	193
2013.01	0.97	2.18	1.09	0.00	1.06	0.02	107.1	2	248
2	0.11	0.20	0.00	0.00	0.00	0.00	12.2	0	218
3	0.63	1.41	0.00	0.00	0.50	0.00	71.7	1	230
4	0.11	0.07	0.11	0.00	1.12	0.00	13.8	1	244
5	0.12	0.16	0.00	0.00	0.30	0.00	12.8	2	220
6	0.04	0.01	0.00	0.00	0.02	0.00	3.8	1	215
7	0.73	0.53	0.00	0.00	0.07	0.03	79.1	5	282
8	0.23	0.16	0.08	0.01	0.00	0.00	18.2	5	226
9	0.17	0.19	0.08	0.00	0.00	0.00	16.1	3	162
10	0.07	0.06	0.00	0.00	0.00	0.00	6.6	0	238
11	0.04	0.03	0.06	0.04	0.00	0.03	4.4	0	162
12	0.08	0.14	0.08	0.00	0.00	0.04	8.7	0	247
2014.01	0.03	0.07	0.00	0.00	0.00	0.00	2.4	2	251
2	1.39	0.07	0.00	0.00	0.00	0.00	152.6	1	246
3	0.09	0.10	0.00	0.00	0.00	0.00	10.2	0	269
4	0.19	0.20	0.01	0.14	0.00	0.00	21.4	1	236
5	3.43	0.01	41.34	0.00	0.00	0.00	331.0	1	228
6	4.99	4.14	39.77	0.00	0.00	0.00	563.7	0	239
7	0.04	0.01	0.14	0.00	0.00	0.00	3.5	2	311
8	0.08	0.09	0.02	0.00	0.00	0.03	7.1	0	225
9	0.65	1.66	0.09	0.79	0.00	0.00	69.5	2	235
10	0.29	0.60	0.00	1.24	0.00	0.00	29.7	0	256
11	0.23	0.55	0.00	0.66	0.00	0.00	22.8	0	238
12	0.51	0.37	0.00	0.44	0.00	0.00	58.1	0	272
2015.01	0.11	0.13	0.26	0.15	0.00	0.00	11.8	3	315

자료 : 한국은행대전충남본부, 대전·세종·충남지역어음부도동향

토지거래, 건축, 미분양주택

(단위: 천㎡, ㎡, %, 호수)

구 분	건축허가(㎡)		건축착공(㎡)		토지거래(천㎡)		미분양주택	
	면적	전년 동월(기)비	면적	전년 동월(기)비	면적	전년 동월(기)비	호수	전년 동월(기)비
2011	9,980,356	50.4	8,895,818	40.1	192,976	-14.3	7,471	-17.2
2012	9,794,659	-1.9	7,979,081	-10.3	167,889	-13.0	5,596	-60.6
2013	8,674,931	-12.9	7,896,601	-1.0	172,585	2.7	2,657	-110.6
2014	9,026,835	3.9	7,981,867	1.1	173,751	2.4	-	-
2012.05	827,663	14.3	595,332	-15.0	13,931	-22.8	6,065	-18.7
6	949,266	41.7	882,658	34.6	17,541	-8.2	6,156	-14.8
7	528,696	1.1	475,662	11.3	12,085	-36.8	6,035	-12.6
8	878,978	-41.6	624,679	36.8	10,470	-21.4	5,965	-8.9
9	719,978	-19.3	440,062	-40.3	9,252	-18.9	6,187	-3.0
10	482,405	-68.2	437,787	-66.1	13,496	1.3	4,148	-29.7
11	659,328	-45.6	647,657	-64.6	15,317	8.5	3,068	-58.5
12	1,492,930	63.4	436,723	-42.6	15,102	-23.5	2,942	-60.6
2013.01	462,034	-17.3	405,866	-20.0	14,348	14.1	2,691	-62.4
2	596,566	-16.5	516,833	-49.5	12,329	-13.2	2,563	-62.0
3	780,044	-33.1	600,473	-27.1	15,250	-19.4	2,697	-58.5
4	767,159	-6.1	636,554	-41.3	17,795	18.7	2,555	-58.7
5	874,153	5.6	565,109	-5.1	15,637	12.2	2,351	-61.2
6	793,231	-16.4	471,464	-46.6	12,554	-28.4	2,961	-51.9
7	608,787	15.1	477,506	0.4	13,264	9.8	2,565	-57.5
8	966,712	10.0	1,228,153	96.6	12,931	23.5	2,321	-61.1
9	841,477	16.9	866,764	97.0	9,945	7.5	2,346	-62.1
10	760,401	57.6	1,426,420	225.8	14,058	4.2	2,007	-51.6
11	485,898	-26.3	365,483	-43.6	11,699	-23.6	3,265	6.4
12	738,469	-50.5	335,976	-23.1	22,775	50.8	3,566	21.2
2014.01	339,091	-26.6	259,653	-36.0	13,221	-7.9	3,204	19.1
2	475,423	-20.3	380,747	-26.3	15,990	29.7	2,741	6.9
3	803,818	3.0	923,800	53.8	16,739	9.8	2,260	-16.2
4	878,914	14.6	666,087	4.6	16,742	-5.9	1,878	-26.5
5	723,478	-17.2	604,244	6.9	13,785	-11.8	1,587	-32.5
6	1,178,697	48.6	745,028	58.0	12,916	2.9	1,353	-54.3
7	608,031	-0.1	599,714	25.6	15,077	13.7	1,816	-29.2
8	1,430,976	48.0	419,954	-65.8	12,705	-1.7	2,095	-9.7
9	556,713	-33.8	1,211,671	39.8	12,371	24.4	1,525	-35.0
10	720,529	-5.2	754,324	-47.1	13,491	-4.0	2,676	33.3
11	609,420	25.4	996,314	172.6	15,100	29.1	2,338	-28.4
12	701,745	-5.0	420,331	25.1	18,614	-18.3	2,838	-20.4
2015.01	844,479	149.0	483,721	86.3	13,951	5.5	2,199	-31.4
2	787,504	65.6	435,742	14.4	13,417	-16.1	-	-

자료: 충청남도, 건축허가 및 착공통계 / 온나라부동산정보통합포털, 토지거래현황, 미분양주택

주택매매가격지수, 주택전세가격지수

(2013.3=100, %)

구 분	주택매매가격지수						주택전세가격지수					
	지수	전년 동월비	전월비	아파트	단독	연립	지수	전년 동월비	전월비	아파트	단독	연립
2012.01	93.4	8.8	0.5	90.8	100.1	93.5	89.6	12.7	0.6	86.0	98.4	91.9
2	93.8	8.9	0.4	91.4	100.1	93.7	90.1	12.5	0.6	86.7	98.4	91.9
3	94.4	8.8	0.6	92.2	100.2	94.0	90.8	12.0	0.8	87.7	98.4	92.4
4	95.3	8.8	1.0	93.5	100.3	94.2	91.9	11.8	1.2	89.3	98.4	92.7
5	95.8	8.5	0.5	94.2	100.2	94.4	92.4	11.5	0.6	90.1	98.3	93.0
6	96.3	8.6	0.6	94.9	100.2	95.3	92.9	11.5	0.5	90.6	98.6	93.6
7	97.0	8.5	0.7	95.7	100.3	95.7	93.8	11.5	1.0	91.7	98.9	94.7
8	97.3	8.0	0.4	96.1	100.4	96.4	94.3	10.7	0.5	92.2	99.2	95.8
9	97.8	7.6	0.5	96.8	100.5	97.1	95.0	10.2	0.8	93.1	99.4	96.4
10	98.3	7.2	0.5	97.5	100.4	97.6	95.9	10.1	0.9	94.4	99.4	97.2
11	99.0	6.8	0.7	98.4	100.5	98.2	97.4	10.1	1.6	96.6	99.4	97.6
12	99.3	6.8	0.3	98.9	100.3	98.6	98.1	10.3	0.7	97.7	99.2	98.1
2013.01	99.5	6.5	0.2	99.2	100.3	98.9	98.9	10.5	0.8	98.7	99.7	98.4
2	99.8	6.4	0.3	99.7	100.2	99.5	99.3	10.2	0.4	99.2	99.8	99.1
3	100.0	5.9	0.2	100.0	100.0	100.0	100.0	10.2	0.7	100.0	100.0	100.0
4	100.3	5.2	0.3	100.4	100.0	100.2	100.4	9.2	0.4	100.5	100.1	100.1
5	100.4	4.8	0.1	100.6	100.0	101.1	100.6	8.8	0.2	100.7	100.1	101.1
6	100.6	4.5	0.2	100.8	99.9	101.7	100.9	8.6	0.3	101.1	100.1	101.9
7	100.8	4.0	0.2	101.1	99.8	101.8	101.2	7.9	0.3	101.6	100.0	102.0
8	100.8	3.6	0.0	101.3	99.6	101.9	101.5	7.6	0.3	101.8	100.3	102.7
9	101.0	3.2	0.2	101.6	99.5	102.3	101.9	7.2	0.4	102.4	100.4	104.5
10	101.6	3.3	0.6	102.1	100.1	103.9	103.2	7.6	1.3	103.6	101.4	106.3
11	102.1	3.2	0.5	102.6	100.4	104.1	104.0	6.8	0.8	104.4	102.1	106.5
12	102.6	3.4	0.5	103.4	100.5	104.5	105.1	7.1	1.1	106.1	102.3	106.8
2014.01	102.8	3.4	0.2	103.6	100.6	104.9	105.7	6.8	0.6	106.9	102.5	107.3
2	103.2	3.4	0.4	104.0	100.8	105.2	106.2	7.0	0.5	107.7	102.6	107.7
3	103.5	3.5	0.3	104.4	100.9	105.9	106.9	6.9	0.6	108.5	102.8	109.2
4	103.8	3.5	0.3	104.8	100.9	106.6	107.2	6.9	0.3	109.0	102.7	109.5
5	104.0	3.6	0.2	105.0	100.9	106.9	107.4	6.8	0.2	109.3	102.7	109.9
6	104.3	3.7	0.3	105.5	101.0	107.0	107.7	6.8	0.3	109.7	102.8	110.1
7	104.6	3.8	0.2	105.9	101.0	107.0	108.1	6.9	0.4	110.1	103.1	110.2
8	104.8	3.9	0.2	106.2	101.0	107.0	108.4	6.9	0.3	110.5	103.2	110.3
9	105.1	4.1	0.3	106.7	100.9	107.7	108.8	6.7	0.3	111.0	103.2	110.4
10	105.4	3.7	0.3	107.1	101.0	107.9	109.0	5.7	0.2	111.3	103.3	110.7
11	105.6	3.4	0.1	107.3	100.9	108.1	109.1	4.9	0.1	111.5	103.2	111.1
12	105.8	3.1	0.2	107.5	101.0	108.4	109.3	4.1	0.2	111.7	103.4	111.6
2015.01	105.9	2.9	0.1	107.6	101.0	108.4	109.4	3.5	0.11	111.7	103.6	111.8
2	105.9	2.6	0.0	107.6	101.1	108.6	109.5	3.1	0.0	111.7	103.7	111.9

자료 : 국민은행, 전국주택가격동향조사

4. 주요 해외경제지표

(단위: %)

구 분	미국					중국				
	산업 생산	소매 판매	소비자 물가	수출 (BOP)	수입 (BOP)	산업 생산	소매 판매	소비자 물가	수출 (FOB)	수입 (CIF)
2011	3.3	7.4	3.2	16.2	15.5	13.9	17.1	5.4	20.3	24.9
2012	3.8	5.2	2.1	4.2	2.9	10.0	14.3	2.6	7.9	4.3
2013	2.9	4.1	1.5	2.0	-0.4	9.7	13.1	2.6	7.8	7.2
2014	4.1	4.0	1.6	2.7	3.3	8.3	12.0	2.0	6.0	0.5
2012.12	-0.1	-0.1	0.2	-4.5	-1.8	9.6	14.5	-0.1	11.5	2.3
11	1.0	0.4	-0.2	1.6	3.6	10.1	14.9	0.1	2.8	0.1
12	0.1	0.3	0.0	2.5	-2.7	10.3	15.2	0.8	14.0	6.3
2013.01	0.1	0.7	1.6	-1.7	1.3	-	-	2.0	25.0	29.6
2	0.6	1.0	2.0	0.6	0.1	9.9	12.3	3.2	21.8	-15.0
3	0.4	-0.9	1.5	-0.7	-3.1	8.9	12.6	2.1	10.0	14.1
4	-0.2	0.0	1.1	0.6	2.1	9.3	12.8	2.4	14.6	16.6
5	0.1	0.6	1.4	-0.8	1.9	9.2	12.9	2.1	0.9	-0.5
6	0.2	0.5	1.8	2.3	-2.8	8.9	13.3	2.7	-3.1	-0.8
7	-0.2	0.6	2.0	-0.4	1.3	9.7	13.2	2.7	5.1	10.9
8	0.6	-0.3	1.5	0.0	0.3	10.4	13.4	2.6	7.1	7.2
9	0.7	0.4	1.2	-0.3	1.3	10.2	13.3	3.1	-0.4	7.5
10	0.1	0.6	1.0	2.8	0.0	10.3	13.3	3.2	5.6	7.5
11	0.6	0.1	1.2	0.4	-1.2	10.0	13.7	3.0	12.7	5.3
12	0.2	0.4	1.5	-1.9	-0.4	9.7	13.6	2.5	4.1	8.3
2014.01	-0.2	-1.1	1.6	-0.3	1.1	-	-	2.5	10.5	9.9
2	0.9	1.3	1.1	-2.4	-1.2	8.6	11.8	2.0	-18.1	9.8
3	0.8	1.0	1.5	4.0	3.9	8.8	12.2	2.4	-6.6	-11.5
4	0.1	0.6	2.0	-0.4	1.3	8.7	11.9	1.8	0.8	0.7
5	0.5	0.4	2.1	1.4	-0.3	8.8	12.5	2.5	7.1	-1.6
6	0.4	0.4	2.1	-0.2	-1.4	9.2	12.4	2.3	7.2	5.4
7	0.3	0.3	2.0	1.7	0.7	9.0	12.2	2.3	14.4	-1.6
8	0.0	0.6	1.7	0.0	0.1	6.9	11.9	2.0	9.4	-2.4
9	0.7	-0.1	1.7	-2.1	0.0	8.0	11.6	1.6	15.3	7.0
10	-0.1	0.3	1.7	1.9	0.7	7.7	11.5	1.6	11.6	4.5
11	1.2	0.4	1.3	-1.5	-2.1	7.2	11.7	1.4	4.7	-6.8
12	-0.2	-0.9	0.8	-2.0	1.7	7.9	11.9	1.5	9.7	-2.4
2015.01	-0.3	-0.8	-0.1	-4.1	-4.5	-	-	0.8	-3.3	-19.9
2	0.1	-0.6	-	-	-	6.8	10.7	1.4	48.3	-20.5

주: (미국) 월별 및 분기별 전기대비 증감률은 계절변동조정 후 기준, 산업생산(전산업, 2007=100), 최근 수치는 잠정치 포함

(중국) 전년동기대비 기준, 산업생산(전산업), 최근 수치는 잠정치 포함, 2월은 1~2월 누계치임

자료: 한국은행, 해외경제 포커스(제2015-12호)

(단위 : %)

구 분	일본					유로지역				
	산업 생산	소매 판매	소비자 물가	수출 (FOB)	수입 (CIF)	산업 생산	소매 판매	소비자 물가	수출 (FOB)	수입 (CIF)
2011	-2.8	-1.0	-0.3	-2.7	12.1	3.4	-0.8	2.7	13.6	13.6
2012	0.6	1.8	0.0	-2.7	3.8	-2.4	-1.7	2.5	7.5	1.6
2013	-0.8	1.0	0.4	9.5	14.9	-0.7	-0.8	1.4	0.8	-3.0
2014	2.1	1.7	2.7	4.8	5.7	0.7	1.3	0.4	-	-
2012.06	-0.8	-0.7	-0.5	-2.3	-2.2	-0.9	0.4	-0.1	1.7	-0.2
7	-0.5	-0.4	-0.3	-8.1	2.3	0.7	0.1	-0.5	-1.3	-0.3
8	-1.4	-0.1	0.1	-5.8	-5.2	0.7	-0.2	0.4	3.1	1.9
9	-2.2	-0.6	0.1	-10.3	4.2	-1.8	-1.0	0.7	-1.5	-2.9
10	0.3	-0.1	0.0	-6.5	-1.5	-0.7	-0.3	0.2	-1.1	0.9
11	-1.0	0.5	-0.4	-4.1	0.9	-0.8	-0.2	-0.2	0.2	-0.8
12	1.4	0.0	0.0	-5.8	1.9	0.6	-0.3	0.4	-1.3	-2.3
2013.01	-0.7	0.1	-0.3	6.3	7.1	-0.6	0.5	2.0	1.9	2.5
2	0.9	1.0	-0.7	-2.9	11.8	0.4	-0.1	1.8	-1.2	-1.6
3	0.3	-0.8	-0.9	1.1	5.4	1.0	-0.1	1.7	3.5	-1.4
4	0.6	0.3	-0.7	3.8	9.4	0.0	-0.2	1.2	-0.9	1.1
5	2.1	0.8	-0.3	10.1	10.0	-0.3	1.1	1.4	-2.6	-2.0
6	-2.8	0.2	0.2	7.4	11.7	0.4	-1.0	1.6	2.0	2.5
7	2.7	-1.5	0.7	12.2	19.7	-0.8	1.0	1.6	-1.9	-0.6
8	-0.5	1.6	0.9	14.6	16.2	1.0	-0.2	1.3	1.6	0.5
9	1.5	1.0	1.1	11.4	16.7	-0.2	-0.2	1.1	-0.1	-0.2
10	0.6	-0.3	1.1	18.6	26.3	-0.5	-0.4	0.7	0.0	-0.3
11	0.3	1.1	1.5	18.4	21.2	1.5	1.0	0.9	0.2	-1.3
12	0.5	-0.6	1.6	15.3	24.8	-0.5	-1.4	0.8	-1.2	-0.1
2014.01	3.9	1.6	1.4	9.5	25.1	0.1	1.0	0.8	1.6	1.9
2	-2.3	0.1	1.5	9.8	9.0	0.1	0.3	0.7	1.2	0.1
3	0.7	6.5	1.6	1.8	18.2	-0.4	0.1	0.5	-0.7	-0.4
4	-2.8	-13.4	3.4	5.1	3.4	1.0	0.0	0.7	-0.1	-0.4
5	0.7	3.8	3.7	-2.7	-3.5	-1.0	0.2	0.5	0.7	0.5
6	-3.4	0.9	3.6	-1.9	8.5	-0.2	0.4	0.5	-0.6	0.6
7	0.4	0.6	3.4	3.9	2.4	0.7	-0.3	0.4	0.6	0.7
8	-1.9	1.2	3.3	-1.3	-1.4	-1.2	0.7	0.4	-1.5	-3.3
9	2.9	1.7	3.2	6.9	6.3	0.5	-0.9	0.3	4.3	2.9
10	0.4	-0.6	2.9	9.6	3.1	0.2	0.6	0.4	-0.1	-1.4
11	-0.5	0.0	2.4	4.9	-1.6	0.2	0.6	0.3	0.5	-0.5
12	0.8	0.0	2.4	12.8	1.9	0.4	0.4	-0.2	-1.1	-2.4
2015.01	3.7	-1.9	2.4	17.0	-9.0	-0.1	1.1	-0.6	-	-
2	-	-	-	-	-	-	-	-0.3	-	-

주 : (일본) 수출입, 물가 전년동기대비, 기타 전기대비 기준, 산업생산(광공업), 최근 수치는 잠정치 포함, 기준년(2010=100)임

(유로) 계절조정 후 물가는 전년동기대비, 기타 전기대비 기준, 산업생산(건설업 제외 전산업), 최근 수치는 잠정치 포함

자료 : 한국은행, 해외경제 포커스(제2015-12호)

충남의 밝은 미래 충남발전연구원이 열어갑니다

맑고 깨끗한 자연환경에서 역사와 전통을 소중하게 간직하고,
앞선 지식과 정보를 공유하며, 풍요롭고 건강한 정신으로
활기찬 삶을 살아가는 모습이 바로 충남도민의 모습입니다.
희망찬 충남의 미래를 충남발전연구원이 함께 열어하겠습니다.

