

천안시 발전방안 구상

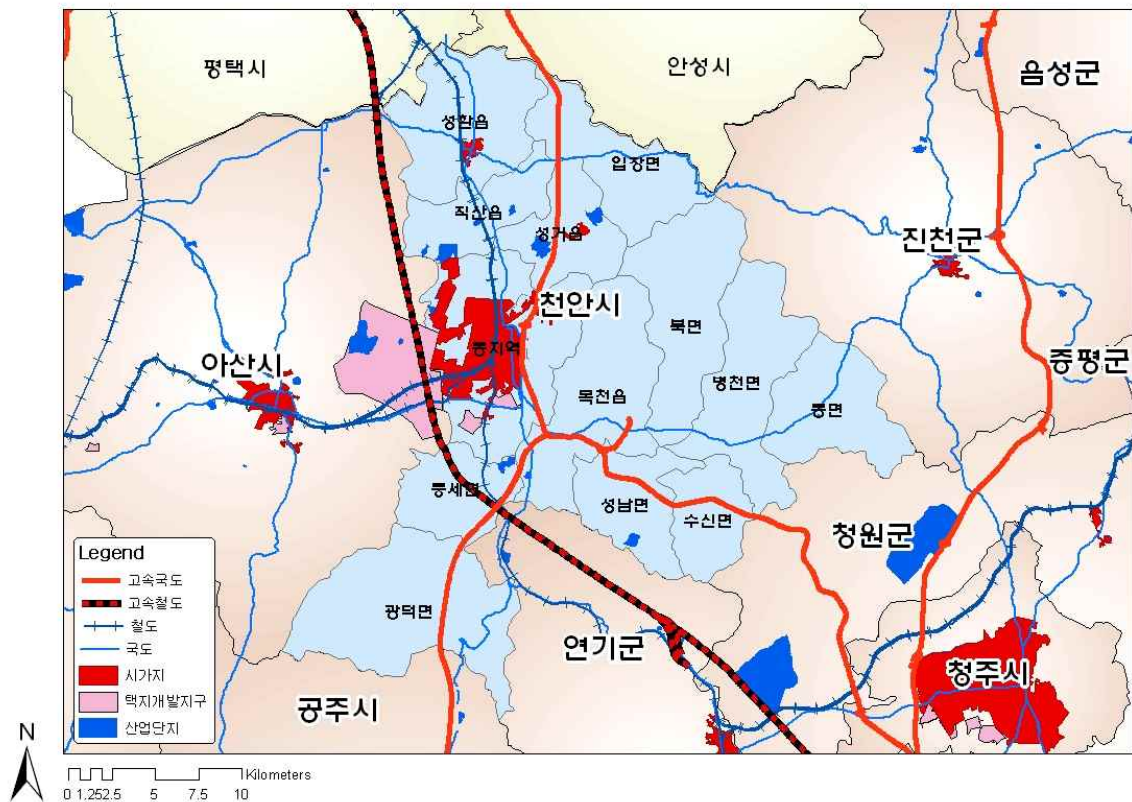
2006. 1

충 남 발 전 연 구 원

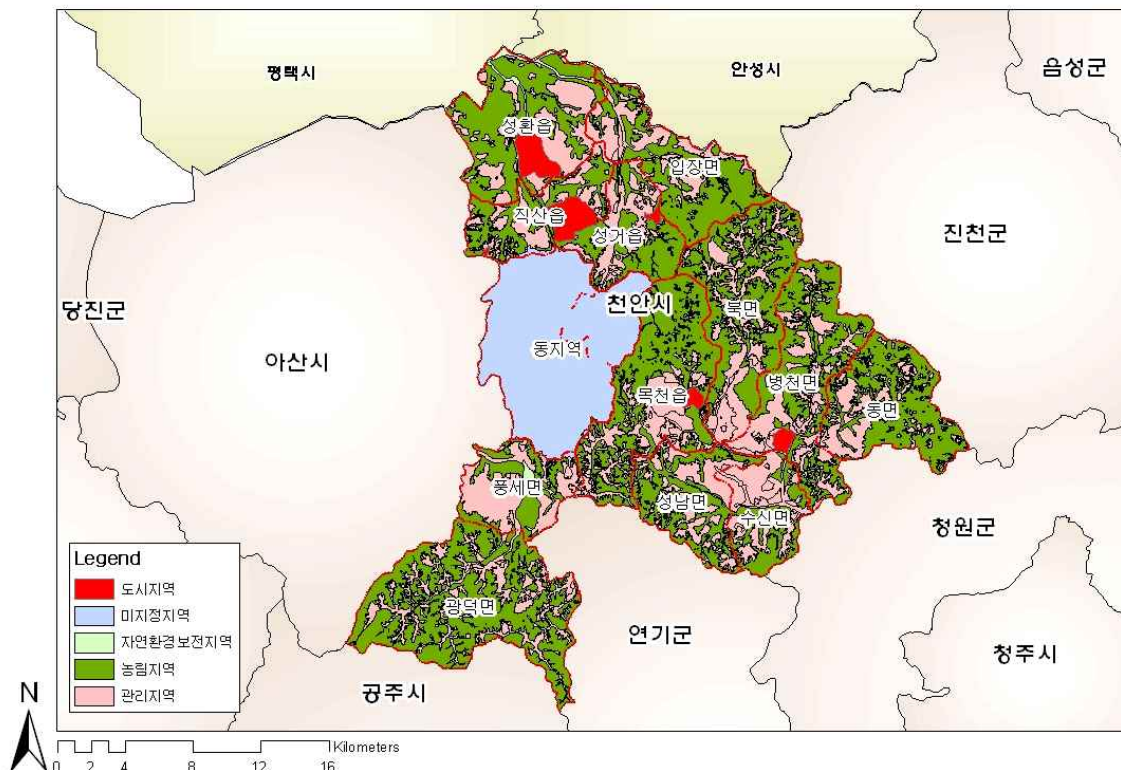
목 차

1. 천안시 도시특성 분석	1
2. SWOT 분석	4
3. 천안시 발전구상	5
4. 지역경제 부문 주요 프로젝트	6
5. 문화관광 부문 주요 프로젝트	18
6. 생활복지 부문 주요 프로젝트	32
7. 환경자원 부문 주요 프로젝트	34
8. 교통개발 부문 주요 프로젝트	36
9. 도시개발 부문 주요 프로젝트	32

<시가지 및 택지개발지구 현황>

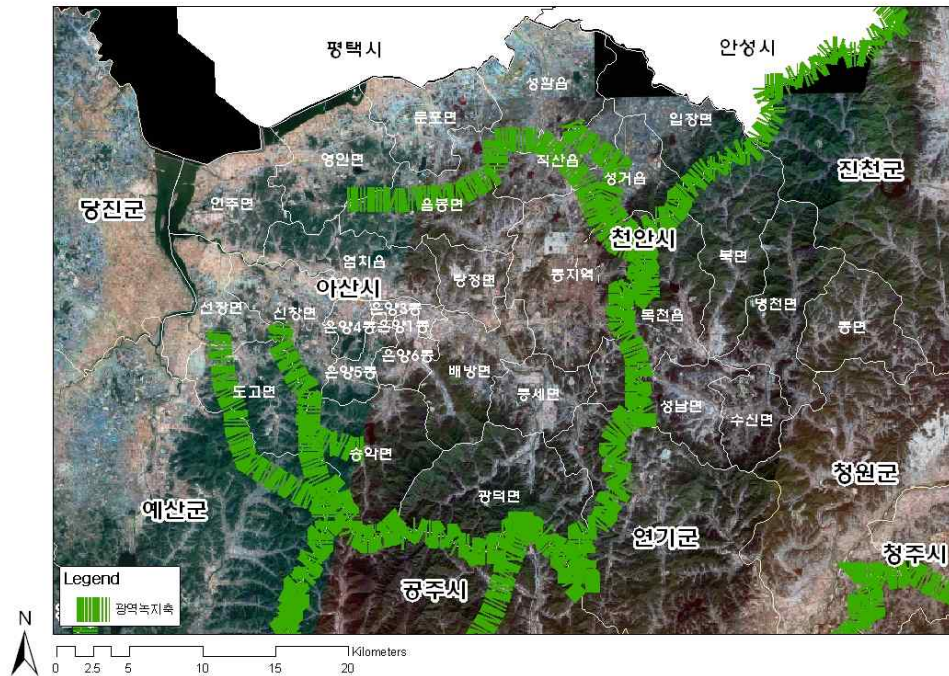


<용도지역 현황>



※ 천안 시내 동쪽 및 남쪽 방면 외곽의 북면, 목천읍, 병천면, 동면, 수신면, 성남면, 광덕면, 풍세면 등 지역은 대부분 농림 및 관리 지역임

- 광역녹지축 : 진천군에서 북면-목천읍-광덕면으로 이어지는 금북정맥을 타고 광역녹지축 형성
⇒ 행복도시 광역권의 외곽녹지 보전 필요



- 수계 : 목천읍 및 북면으로부터 성남면, 수신면, 병천면을 지나 미호천으로 합류하는 수계 분포
⇒ 미호천 수질 보전을 위한 관리 필요



2. SWOT 분석

강점요인	약점요인
<ul style="list-style-type: none"> - 환황해 경제권 및 충청권 중심도시로의 성장 가능성 - 대기업 및 지식기반첨단산업 집적지 형성 및 혁신클러스터로 성장할 수 있는 기반조성 - 산업인력 및 연구자원 풍부 - 고속철도/수도권전철 등 교통의 거점 - 지역발전을 선도할 수 있는 대학 및 연구 기능 보유 - 풍부한 잠재 토지자원 보유 	<ul style="list-style-type: none"> - 국제금융 및 비즈니스 환경 취약 - 수준 높은 정주기반 취약 - 다국적 기업 및 연구소 유치 전략 부재 - 국책연구기관 및 고급 R&D인력 부족 - 전문산업단지 미조성 및 유인책 부족 - 4대 전략산업 육성을 위한 도-중앙-민간을 연계할 지역혁신체계 구축 미흡 - 정보교환/기술교류를 위한 기업지원 인프라 부족(컨벤션 센터, 회의장, 전시장 등)
기회요인	위협요인
<ul style="list-style-type: none"> - 충남경기 상생발전 및 환황해경제권 급부상 - 행정중심복합도시 건설, 산업단지 조성 등 인구 증가요인으로 지방재정 여건 향상 - 대기업 본사와 지사 이전 등 산업수요 급증 - 4대 전략산업 집중으로 지역혁신 거점화 - 산학연관 지역혁신체계 구축 및 사업활성화 - 충청권 초광역 R&D클러스터 환경 조성 - 지역인지도 급부상으로 고급인력 및 다국적 기업 유치 가능성 	<ul style="list-style-type: none"> - 공공기관 유치 등 국가균형발전 정책에서 소외 - 수도권 규제완화 상존 가능성 - 광역교통망 구축으로 인구 및 상권의 역외 유출 가능성 - 행정중심복합도시, 아산신도시 건설 등 인근 주변도시 건설로 천안시 도시정체성 약화 가능성 - 지역혁신 추진전략 미구축시 인근 주변지역과의 지역경쟁력 상실(단순생산집적지화)

3. 천안시 발전 구상

※ 「천안시 지역혁신 발전전략(2005. 12)」 내용임

□ 발전비전

- 동북아 중심도시 천안

□ 발전목표

- 가장 기업하기 좋은 도시(Best Place to Business)
- 가장 살기 좋은 도시(Best Place to Live)
- 가장 좋은 교육·문화 도시(Best Place to Education)
- 가장 살기 좋은 복지도시(Best Place to the Healthiest)

□ 추진전략

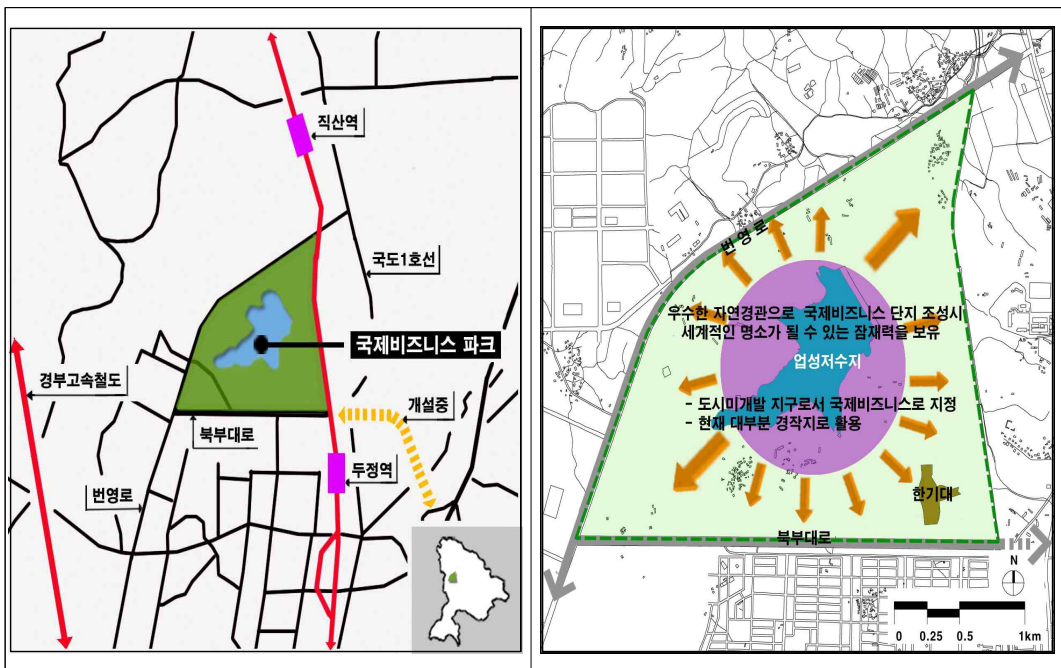
- 4대 전략산업 혁신 거점화
- 산업육성 기반조성
- 도시 어메니티 향상
- 지역내 균형발전
- 생활여건 개선

4. 지역경제 부문 주요 프로젝트

1) 국제비즈니스파크 조성

□ 사업개요

- 위 치 : 충남 천안시 성성동, 부성동 일원
- 면 적 : 3,792,981(m²) / 1,147,377(坪)
- 사업기간 : 2005년 ~ 2020년



□ 기본구상

- 우수한 자연경관을 활용하여 국제비즈니스를 위한 금융, 컨벤션센터, 호텔을 확충하고, 국내·외 우수한 R&D기관을 적극 유치하여 전자정보 관련 R&D허브로 육성

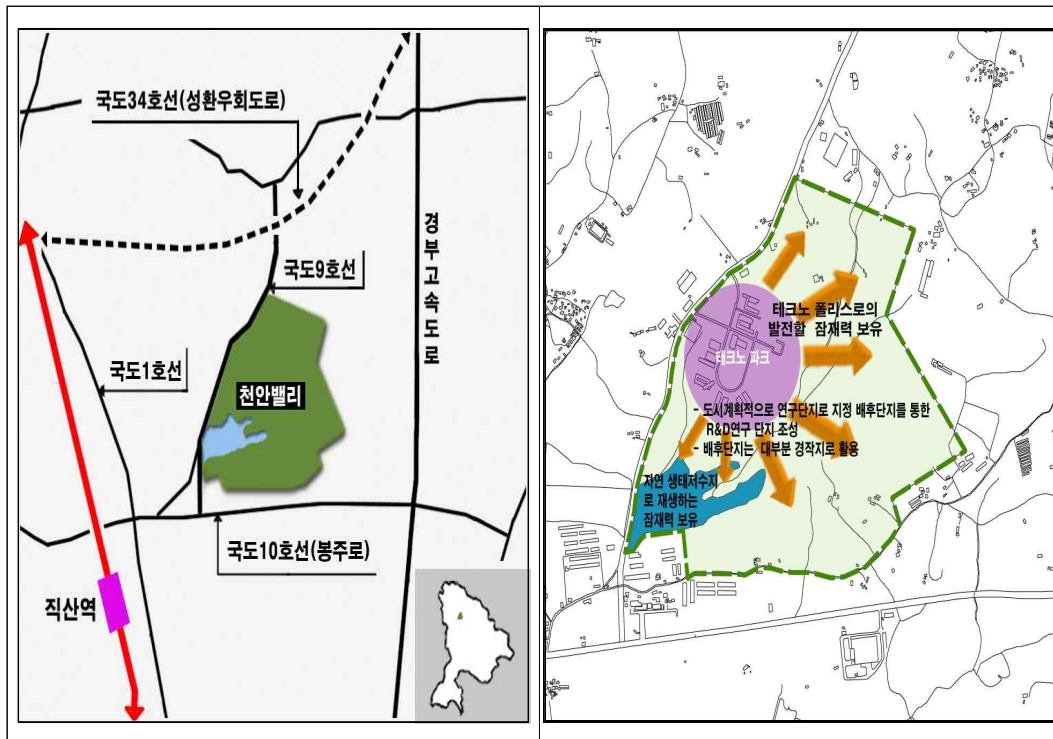
□ 사업내용

- 컨벤션센터, 금융시설, 무역시설, 주거단지, 반도체 제조장비 단지, 스포츠센터, 전시 및 홍보시설, 숙박시설, 호텔
- 사업비: 7,370억원

2) 천안밸리 조성

□ 사업개요

- 위 치 : 충남 천안시 직산읍 삼은리 일원
- 면 적 : 1,020,496(m²) / 308,700(坪)
- 사업기간 : 2005년 ~ 2020년



□ 기본구상

- 천안밸리 배후단지를 확대하여 테크노폴리스로 조성함으로써 지역혁신의 중추 역할, 지역전략산업의 중심으로 성장

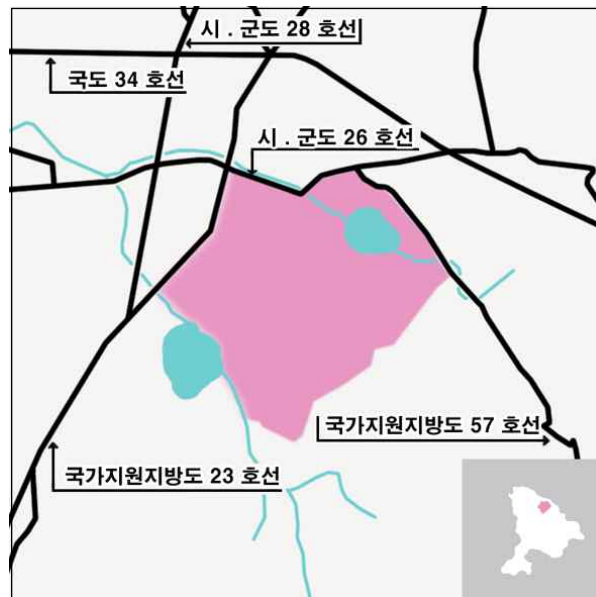
□ 사업내용

- 영상연구단지, 교육연구센터, 콘텐츠 아카데미, 종합지원센터, 반도체 제조장비 연구센터, 영상관련 Post-BZ, 주거단지, 복지시설, 영상관련 창업보육단지
- 2,790억원

3) 한국생산기술연구원 : 입장밸리

□ 사업개요

- 위 치 : 충남 천안시 입장면 홍천리, 기로리 일원
- 면 적 : 5,039,000(m²) / 1,524,300(坪)
- 사업기간 : 2005년 ~ 2020년



□ 기본구상

- 기로리에 입지한 생산기술연구소를 바탕으로 기업유치를 통한 첨단산업의 연구·생산 기반시설을 갖춘 미래형 첨단산업도시로 조성

□ 사업내용

- 협력업체단지, 생산단지, 디스플레이 연구단지, 자동차청정기술 개발단지, 나노부품·소재개발센터, 시험생산단지, 생산기술연구단지, 환경·에너지 산업단지, 아파트단지, 연립아파트단지
- 사업비: 12,650억원

4) 자동차부품 전문산업단지 조성

□ 사업개요

- 위 치 : 충남 천안시 풍세면 영성리, 용머리 일원
- 면 적 : 1,449,000(m²) / 438,300(坪)
- 사업기간 : 2005년 ~ 2020년

□ 기본구상

- 미래형 자동차·부품 기술개발을 위하여 자동차교육센터, 자동차부품연구단지, 시험생산단지, 인포트로닉스센터, 초정밀가공단지, 협력업체단지 조성으로 첨단부품 모듈 개발과 R&D기능을 극대화시킬 있는 단지로 조성



□ 사업내용

- 자동차 교육센터, 자동차부품연구단지, 시험생산단지, 주거단지, 인포트로닉스센터, 초정밀가공단지, 협력업체단지
- 사업비: 3,400억원

5) 첨단문화산업벨트 구축

- 충남 북부지역의 천안벨리를 기점으로, 중부물류센터, 천호지 주변, 구청사(광장), 천안삼거리(캐릭터공원), 영상문화복합단지 등의 南北軸과 천안 구도심과 태조산 방향을 잇는 東西軸을 묶어 십자 형태의 영상문화 인프라를 벨트화하여 첨단 문화도시로의 발전을 꾀함

6) 다목적 복합테마파크 조성

□ 사업개요

- 위 치 : 천안시 문화동 112-1번지 일원
- 면 적 : 21,151m²(6,398평)
- 사업기간 : 2003년 ~ 2008년

□ 기본구상

- 천안역과 천안 구도심을 연계하여 문화, 업무시설 및 도시 광장으로 조성
- 천안 시민을 위한 문화체험과 이벤트로 문화가치를 창조하고, 이를 거점으로 주변지역을 문화산업 클러스터로 조성
- 디지털문화 체험공간 등의 시설과 함께 충분한 Open 광장을 조성하여 천안시민들의 만남의 장, 휴식공간으로 제공

□ 사업내용

- 중심시설(업무시설, 주차장 / 레스토랑, 커피숍, 관측실, 교육관련시설, 상담시설 / 어린이 전문병원, 쇼핑몰, 재래시장 전시설 / 스포츠센터, 박람회장, 문화센터
- 사업비: 2,485억원

7) 영상문화복합단지 조성

□ 사업개요

- 위 치 : 천안시 구룡동, 풍세면 미죽리 일원
- 면 적 : 493,345(m²)
- 사업기간 : 1999년 ~ 2009년
- 유치업종 : 애니메이션
- 1999년 외국인투자지역으로 지정되었으나 해외투자환경의 급격한 악화로 인하여 사업추진이 지연되고 있음

□ 문제점

- 천안시는 전국 유일의 강력한 IT 인력풀을 형성하고 있으나 우수한 R&D역량을 보유한 기업의 절대적 부족으로 기술혁신을 창출하기에는 한계가 있음

□ 활성화 방안

- 업종다양화
 - 영상애니메이션, 디지털콘텐츠, e-learning 등 유치업종 다양화
- 복합테마파크화
 - 쾌적한 주거환경과 함께 창조적인 작업을 자극하는 복합문화산업단지로 조성
 - 단지 내 IT관련 벤처기업 육성을 위한 디지털단지 조성
 - R&D센터 유치를 위한 기반구축 사업 추진
- 전략적 기업유치전략 마련
 - 국·내외 기업 및 대학 창업보육센터 내 우수 R&D기업 유치를 위한 다양한 인센티브 제공
 - 문화산업 육성을 위한 R&D펀드 및 벤처캐피탈 조성

8) BIT 전문산업단지 조성

□ 사업개요

- 위 치 : 성환읍 어룡리, 신방리 일원(축산연구소 부지)
- 면 적 : 4,132,250(m²) / 1,250,000(坪)
- 사업기간 : 2005년 ~ 2020년



□ 기본구상

- 바이오산업 시설들을 입지시켜 연구·실험·신개발 등을 할 수 있는 바이오정보기술(BIT) 산업단지를 조성

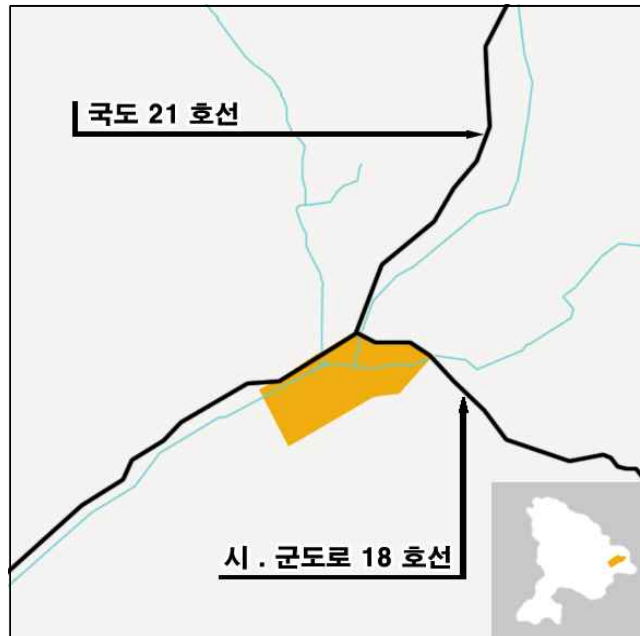
□ 사업내용

- BIT산업단지는 자연지형과 경관을 고려한 생명의료기기 사업화지원센터, 동물자원시험생산단지, 유전자·복제연구단지, 생명공학기술단지, BIO벤처기업단지, 신소재·신기술개발단지, 축산기술연구단지, 주거단지 등 21세기 바이오 기술과 생명공학의 메카로 조성
- 사업비: 3,250억원

9) BIO 전문산업단지 조성(동면)

□ 사업개요

- 위 치 : 천안시 동면 연평 일원
- 면 적 : 449,000(m²) / 135,800(坪)
- 사업기간 : 2005년 ~ 2020년



□ 기본구상

- 기능성 식품 및 화장품 등 바이오산업 집적지를 조성하고, 오송·오창과 연계하여 바이오산업 클러스터 조성
- 동면 농공단지과 연계하여 농업바이오 벤처기업을 육성하여 신제품개발 등 기술혁신클러스터를 구축

□ 사업내용

- 바이오 사업화지원센터, 국제교류센터, 신제품개발단지, 연구개발단지, 기업협력교류단지, 농산물가공벤처단지, 시험생산단지, 창업보육단지 조성
- 사업비: 1,295억원

10) BIO 전문산업단지 조성(성남)

□ 사업 필요성

- 국토 21호선 및 시군도 18호선에 의해 오송·오창 과학단지와 연계가 가능한 지역으로 성남~병천~동면지역을 천안시의 바이오산업 중심거점으로 육성할 필요가 있음
- 즉, 천안시에서 생산되는 친환경 농산물(포도, 메론, 가시오가피 등) 및 농산물을 활용한 기능성 식품, 기능성 화장품 등 바이오 관련 산업집적지를 조성할 수 있는 입지적 여건을 보유하고 있음

□ 사업개요

- 위 치 : 천안시 성남면 일원
- 면 적 : 430,000평
- 사업기간 : 2006년 ~ 2011년

□ 기본구상

- 이 지역에서 생산되는 농산물을 활용하여 농축산 바이오 신제품 개발, 기능성식품 개발, 농산물가공 벤처단지, 창업보육단지 등을 통해 지역경쟁력과 지식기반 인프라를 갖춘 바이오 전문산업단지로 조성
- 목천 농공단지, 동면 농공단지 및 오송·오창과 연계하여 농업바이오 벤처기업을 육성하여 신제품개발 등 기술혁신클러스터를 구축
- 지역 자연지형을 고려한 농업분야의 연구·생산·주거환경의 질을 높이기 위하여 녹지화를 통한 친환경적인 개발을 유도

11) 농축산업 육성

□ 경쟁력 있는 전문농업인 육성

- 충남지역에는 농·축산 관련 다수의 대학 및 연구기관이 소재하고 있어 농축산바이오분야 연구기반이 양호함
 - 천안시에는 단국대학교, 순천향대학교, 천안연암대학 등이 농축산 관련 학과를 개설하고 있고, 축산연구소가 소재하고 있음
- 영농기업의 창업 지원과 영농 규모화를 추진하고, 경영위험 관리, 컨설팅, 농업기술정보화 등 농가경영 혁신을 지원
 - 창업후견인제도 도입, 대학에 농업 관련 창업보육센터 설립을 통해 벤처창업에 대한 교육과 연수, 학습집단 모임에 대한 지원과 정보 제공, 농업분야의 창업을 지원

□ 친환경농축산물 유통센터 설립 및 농산물 산지유통 시스템의 개선

- 천안시에 소재한 중부농축산물물류센터 내에 충남에서 생산되는 친환경농축산물을 전문적으로 유통하는 센터를 설립
 - 충남 친환경농산물의 수집·분산과 적정가격 형성기능을 수행, 물류비용의 절감을 도모
 - 친환경농산물 유통 관련 정보를 구축하고 사이버 유통 시스템을 도입하여 소비자의 신뢰성 제고
 - 가족단위의 어린이를 위한 전문 CGV와 놀이시설 등 위락시설을 유치하여 시장의 활성화를 유도

□ 소비자시장 농산물유통센터 건립

- 천안시는 아산만권 신도시 2단계 부지로 편입되며, 2단계 내에 소비자를 겨냥한 대형 창고형 농산물유통센터 건립이 필요함
 - 예) 서울 양재동·창동(농협유통센터), 경기도 수원·성남·일산(농협유통센터)
 - 특히, 경기도 성남시의 경우 분당에 200억을 투자하여 유통센터(하나로마트)를 건립하여 운영자를 성남농협으로 지정하고, 신선한 농특산물을 포함하여 지역 공산품 판매장으로 운영하고 있으며, 수익발생액은 전액 지역사회 개발 등 환원사업(사회복지사업)으로 활용되고 있음
- 2단계 내에 2~3천평 규모의 부지를 확보하여 농특산물유통센터를 건립
 - 천안의 우수 농특산물 및 친환경농특산물의 판로개척 및 유통혁신의 선도적 역할 수행

□ 농산업 클러스터 조성

- 농산업클러스터란 「일정지역에 특화된 농산물의 생산·유통·가공 등과 관련된 농업경영체와 농산업체, 대학 및 연구소, 행정기관·단체 등이 산·학·연·관 네트워크를 형성하고 경쟁과 협력을 통하여 지역농업 혁신의 상승효과를 이루어가는 집합체」를 의미
- 지역별 특화농산물을 중심으로 농산업클러스터 조성이 가능함
 - 성환읍(배·개구리참외), 성거읍·직산읍·입장면(포도), 수신면(메론), 병천면(오이), 북면(호박)

- 농산업클러스터의 구성요소는 생산시스템, 연구개발시스템, 산업지원시스템으로 구분됨
- 생산시스템 : 전업농가, 작목반, 농업법인, 산지유통센터, 저장·가공센터
- 연구개발시스템 : 농과대학 및 연구소, 농업기술원, 특화시험장, 농업기술센터
- 산업지원시스템
 - 전후방관련업체 : 농자재업체와 농작업 서비스업체, 포장이나 디자인을 포함한 유통업체
 - 기술지원기관 : 산학컨소시엄, 현장애로기술 연구기관
 - 비즈니스 서비스 지원기관 : 농협, 경영컨설팅업체, 무역상사, 농기업종합지원센터

□ 친환경농업단지 조성

- 천안시는 자연관광자원이 잘 보전되어 있고, 아산신도시와 행정중심복합도시의 중간지역으로 친환경농업의 최적지
 - 동남부권에 2개소, 북부권에 1개소 등 3개소 정도의 친환경농업단지 조성으로 지역농업 개발의 축으로 삼아 세계화 시장에 대응
- 사업내용
 - 친환경생산·유통시설, 친환경 농자재 생산시설, 축산분뇨 통합자원 시설
 - 지역의 자연환경을 최대한으로 보전하며 자연순환형의 생태마을 조성
 - 동물원, 새공원 등과 연계한 생태공원 및 체험학습장 조성

5. 문화관광부문 주요 프로젝트

<기본방향>

- 고품질 문화도시, 최첨단 문화산업도시로 육성
 - 이를 통하여 궁극적으로 주민의 삶의 질(Quality of Life)을 높이고 지역 경제 활성화 도모
- 문화관광 활성화 방향
 - 박물관, 도서관, 문예회관 등 문화기반시설 확충
 - 공원과 문화광장, 체육시설을 확충하여 아름답고 건강한 도시경관 조성
 - 천안홍타령축제를 월드페스티벌로 육성하고 반딧불 음악회 등 시민을 위한 문화예술 활동 활성화
 - 천안 동부지역의 병천(역사유적 및 아우내장터), 목천(독립기념관과 천안종합휴양관광지), 수신(상록리조트)의 삼각 축을 연결하는 문화관광벨트를 형성하여 수도권과 충청권의 관광수요 증가에 대비

1) 테마공원 조성

(1) 천안박물관 건립

- 위 치 : 천안시 삼용동 261-10번지 일원
- 사 업 량 : 부지 29,694m², 연면적 6,444m²
- 사업기간 : 2001년 ~ 2007년



(2) 천안삼거리공원

- 위 치 : 삼용동 삼거리공원 일원
- 사 업 량 : 352,250m²
- 사업기간 : 1999년 ~ 2010년



(3) 생활체육공원

- 위 치 : 천안시 청당동, 삼용동 일원
- 사 업 량 : 111,000m²
- 사업내용 : 축구장, 인라인스케이트장, 인공암장, 배구장, 농구장 등
- 사업기간 : 2003년 ~ 2007년

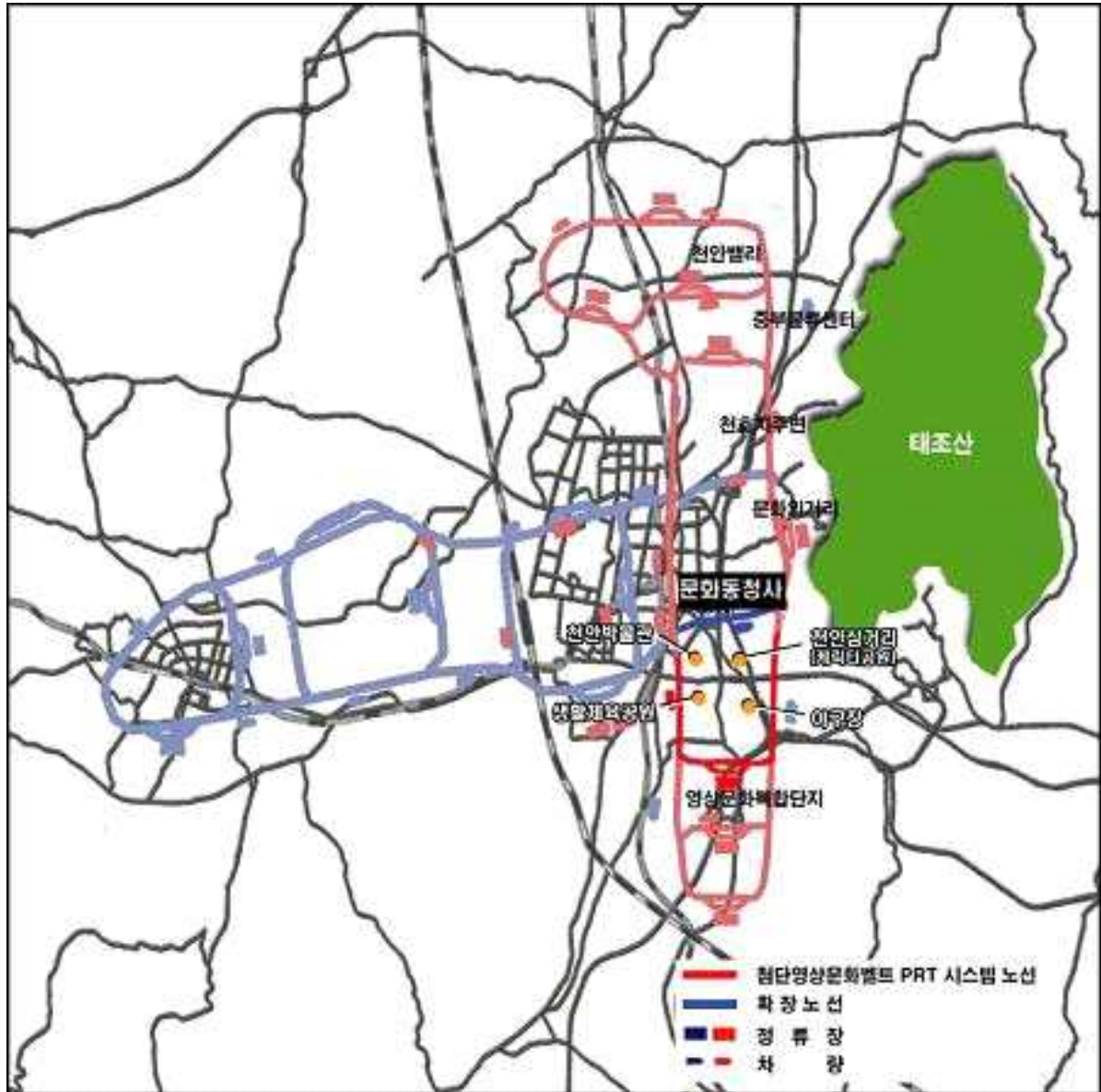


(4) 천안야구장 건립

- 위 치 : 천안시 동남부권 일원
- 사 업 량 : 130,100m²
- 규 모 : 13,000석(프로야구 경기 가능한 국제 규격)
- 사업기간 : 2004년 ~ 2009년



(5) 친환경교통수단 PRT 도입



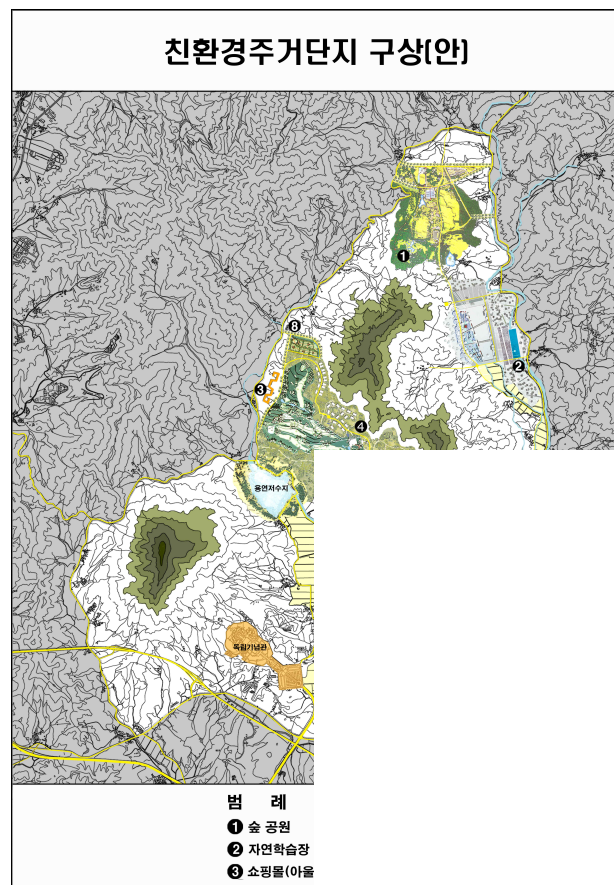
2) 친수환경을 활용한 친환경 주거단지

□ 사업개요

- 위 치 : 천안시 목천읍 북면 일원
- 면 적 : 38,644,000(m²)
- 사업기간 : 2005년 ~ 2020년

□ 조성방안

- 목천읍은 북측 기존 산지와 용연저수지 사이에 지형적 특성을 고려한 저밀도 주거단지, 소규모골프장, 쇼핑몰(아울렛), 식물원, 주말농장 등을 조성하여 천안시민의 레저와 농촌체험의 장으로 구상
- 북면은 병천천을 따라 북측의 청정지역은 생태환경을 유도한 숲공원으로 조성하고, 남측으로는 자연학습장(Green+Blue), 저밀도 주거단지를 조성하여 기존 산지와 인공자연인 공원, 학습, 주거가 조화를 이룬 자연체험의 장으로 구상
- 따라서 대상지는 산재한 역사·관광·휴양자원과 개발구상인 레저와 농촌체험의 장, 자연체험의 장을 연계한 종합관광지로 구상



□ 기타: 정부의 도농복합생활공간 정책과 연계 추진

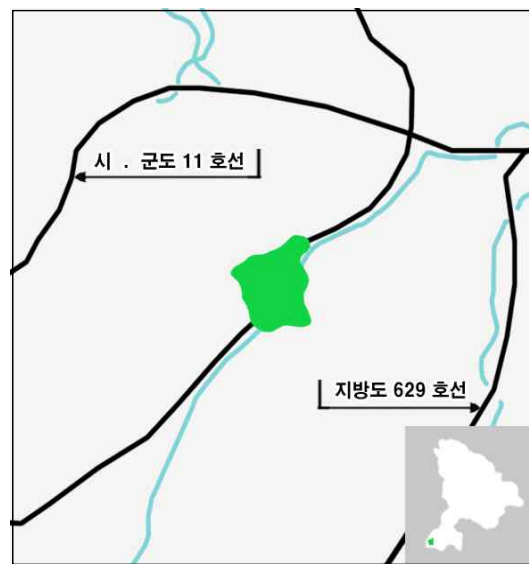
3) 생태공원 조성: 광덕산

(1) 동물원

- 위 치 : 광덕면 장곡 일원
- 면 적 : 189,700(m²)
- 사업기간 : 2005년 ~ 2020년

(2) 새공원

- 위 치 : 광덕면 광덕리 일원
- 면 적 : 150,200(m²)
- 사업기간 : 2005년 ~ 2020년



4) 천안레저문화발전특구 조성

- 천안종합휴양관광단지와 연계하여 관광산업 클러스터 조성
- 특구명칭 : 천안레저문화특화발전특구
- 위 치 : 목천읍 운전리 및 성남면 용원리, 신사리 일원
- 사업기간 : 2005년 ~ 2015년

(1) 천안 종합휴양관광지 조성

- 사업위치 : 천안시 목천읍 운전리, 성남면 용원리 일원
- 사업면적 : 748,259m²(226,348평)
- 사업기간 : 2006년 ~ 2010년
- 투 자 비 : 5,853억원(민자유치)
- 투자회사 : 고려개발주식회사
- 개발컨셉 : 가족단위의 4계절 체류형 관광단지
- 주요 시설계획

구분	도입시설
휴양문화시설	리조트온천장 및 워터파크, 미니어처&자이언트 파크, 스포츠센터, 시니어센터, 예술의 전당
숙박시설	특급 리조트호텔, 1급 비즈니스 호텔, 2급 유스호스 텔, 가족호텔, 모텔, 타운하우스
유통시설	테마상가, 브랜드숍, 스트리트몰, 중앙공원상가

(2) 종합문화예술회관 건립

- 위 치 : 천안시 성남면 용원리 산 25-11번지일원(천안 종합휴양관광지내)
- 사 업 량 : 대지 56,198m², 연면적 45,000m²
- 사 업 비 : 1,200억원
- 사업기간 : 2003년 ~ 2009년
- 도입시설 : 대공연장, 소공연장, 국제회의실, 부대시설 등



(3) 순대거리 및 아우내 순대축제 개최

- 매년 8월 중순에 ‘아우내 순대축제’ 개최
 - 휴가철로서 독립기념관, 상록리조트 등에 많은 관광객이 몰리는 시기로서 1년중 순대가 가장 많이 팔리는 시기임
- 아우내 순대 음식점 밀집지역을 중심으로 환경을 정비하고, 순대거리 표지판과 음식점 간판 정비
- 주차난을 감안하여 공영주차장 설치
- 아우내 순대 홈페이지를 운영하여 순대에 대한 홍보 강화

(4) 유관순 문화거리 조성

- 위 치 : 병천2교 ⇔ 유관순 생가(약 3km)
- 사 업 비 : 33억 5천만원
- 사업기간 : 2003년 ~ 2007년
- 사 업 량 : 도로변 정비, 편익시설, 상징조형물 설치, 유관순생가 정비 등

(5) 유관순 열사 사적지 공원화

- 위 치 : 병천면 탑원리 일원
- 면 적 : 110,000m²
- 사업기간 : 2006년 ~ 2007년
- 사 업 비 : 20억원

(6) 아우내 만세운동 지역 역사공원화

- 아우내 만세운동 당시의 만세운동이 일어난 장소에 대한 아무런 표시가 없어서 병천지역을 방문한 관광객들이 중요한 역사유적지인 아우내 장터를 지나치고 있음
- 소공원으로 조성하며 1919년 아우내 만세운동 당시 현 병주재소 자리였음을 알리는 표지판을 세움
- 유관순 유적지를 방문하는 관광객들의 관광코스에 포함

(7) 역사문화유적지 탐방 프로그램 개발·운영

- 아우내 장터, 유관순 열사 기념관, 유관순 열사 생가, 유관순 기념 매봉교회, 조병옥 생가, 홍대용 생가지, 김시민 장군 생가지, 박문수 어사 기념관, 이동녕 선생 생가, 이범석 장군 생가, 독립기념관을 연결하는 역사문화유적지 탐방프로그램(하루코스, 반나절 코스 등) 개발
- 동부지역의 병천(유관순기념관, 생가 및 아우내장터), 목천(독립기념관과 천안종합휴양관광지), 수신(상록리조트)의 삼각 축을 연결하는 문화관광벨트를 형성

5) 문화체육시설 확충

(1) 병천도서관 및 주민자치센터 건립

- 위 치 : 천안시 병천면 병천리 46-5번지
- 사 업 량 : 대지 9,917m², 연면적 4,322m²(지하 1층, 지상 2층)
- 사업기간 : 2004년 ~ 2006년
- 사 업 비 : 95억원
- 주요시설 : 열람실, 자료실, 디지털 정보실, 사무실, 세미나실, 시청각실

(2) 성정도서관 건립

- 위 치 : 천안시 두정동 985번지
- 사 업 량 : 대지 16,325m², 연면적 6,600m²
- 사 업 비 : 137억원(국비 27억원, 민자 110억원)
- 사업기간 : 2006년 ~ 2007년
- 주요시설 : 열람실, 전자도서관, 세미나실, 시청각실

(3) 각원사 관광지 조성

- 위 치 : 천안시 안서동 159-10번지 일원
- 면 적 : 82,294m²
- 사 업 비 : 1,043억원
- 사업기간 : 1994년 ~ 2007년
- 도입시설 : 호텔, 상가, 여관, 놀이시설, 수련장, 피크닉장 등

(4) 천호지 주변 공원 조성

- 호수 주변에 나무데크를 설치하여 시민의 휴식, 산책 및 경관 공간으로 활용하고, 수심이 얇은 곳에 습지를 조성하여 생태공원으로 조성함. 또한 고사 분수를 설치하여 수질정화와 함께 관광기능을 수행하고, 야간에는 조명을 설치하여 음악분수로서의 기능을 수행함
- 저수지 주변에 공원시설을 유치하되 천호지 북쪽에 집단적인 공원시설을 유치하며 아름다운 수변경관을 조성하고, 천호지 제방과 연결하여 천호지 공원을 순환 산책할 수 있는 순환산책로를 조성함
- 천호지 동측의 일부 가용지와 자연발생적 갈대숲지대는 수질보전과 경관보호 차원에서 수생식물 및 갈대숲을 조성하고 나무데크를 설치하여 관광객의 조망용으로 이용함
- 단국대와 접경을 이루고 있는 천호지 북서측은 청·장년층을 위한 교양시설 및 간단한 체력단련시설 공간을 배치
- 천호지의 중앙에는 고사분수를 설치하고, 고사분수 주위에 음악분수 시설을 하여 동절기를 제외하고 하루에 3~4회 음악분수를 가동함. 야간에는 음악분수에 조명

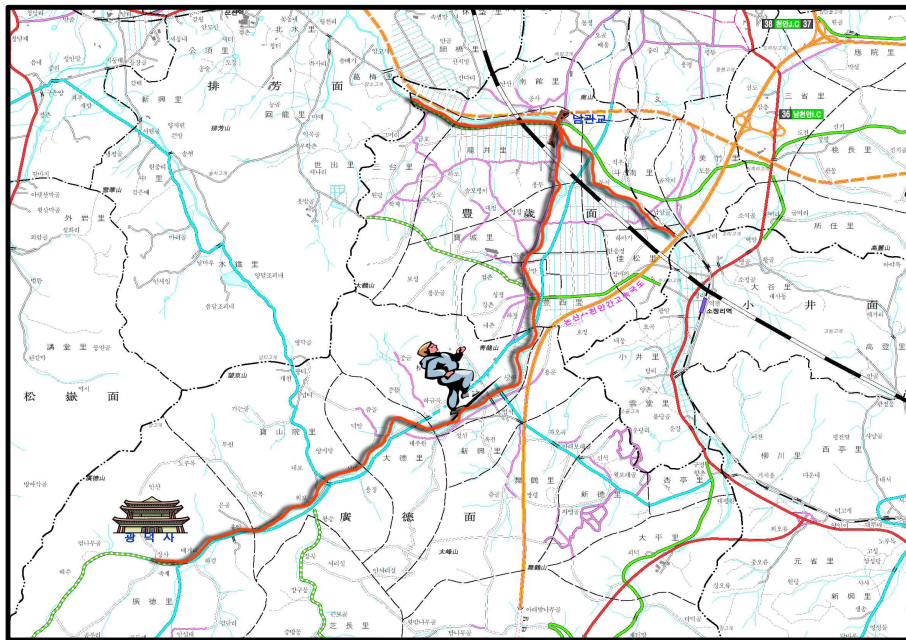
(5) 천안문화광장 조성

- 위 치 : 천안시
신부동 138번지
일원
- 면 적 : 61,146m²
- 기 간 : 2004년
~ 2006년



(6) 웰빙로(마라톤 코스) 조성

- 위 치 : 풍세면, 광덕면 하천 일원
- 연 장 : 42.195km, 풍세 남관교~광덕사 입구(L=30.195km)
풍세 가송리 ~ 풍세 삼태리(L=12km)
- 목 적 : 차량통행이 없는 하상둔치에 마라톤, 인라인, 자전거도로 등을 시공하여 시민 휴식공간 및 건강증진에 기여
- 사업비 : 80억원
- 사업량 : 도로폭 3m(칼라 아스콘 포장), 부대시설(과고라, 화장실, 간이주차장 등)



(7) 천안 축구센터 건립

- 위 치 : 천안시 성정동 601-1번지 일원
- 사 업 량 : 축구장 5면(천연2, 인조3), 풋살1, 하프동1, 숙소 등
- 사 업 비 : 710억원(기금125억원, 시비585억원)
- 사업기간 : 2005년 ~ 2007년

6) 지역축제 및 생태관광 육성

(1) 천안홍타령축제 세계화

- 천안홍타령축제를 2006년도에는 문화관광축제로, 2010년까지 월드페스티벌로 육성함

(2) 그린투어리즘 육성

- 우선 육성 지역
 - 입장면(거봉포도), 병천면(오이), 수신면(멜론), 광덕면(호도, 밤)
- 지역의 다양한 특색관광자원을 활용하여 관광상품 개발 및 지원
- 체험 관광마을 관계자(마을 운영자 및 공무원) 전문교육 실시
- 언론사 및 여행사를 대상으로 홍보 및 마케팅 활동 추진
 - 문화관광 전문기자 및 지하철 광고
 - 전문여행사와 긴밀한 상호교류 마케팅 추진

7) 종합관광정보 제공시스템 구축

(1) 천안관광안내소 신축

- 위 치 : 천안시 대흥동 57-72(천안역 광장 내)
- 규 모 : 기존 12m² ⇒신축 16.65m²
- 형 태 : 가설 건축물
- 관광안내요원 : 천안역 2명, 천안아산역 1명

(2) 인터넷 관광정보 제공 통합시스템 구축

- 천안관광 포털사이트 개설, 천안지역 관광상품 사이버몰을 구축하여 인터넷 예약시스템을 구축
- 포털사이트에 각 관광상품별 홈페이지를 링크하고 정기적으로 업데이트

(3) 문화유산해설사 양성 활용

(4) 천안순환 관광버스 운행

8) 문화예술단체 육성 및 활성화

- (1) 시립예술단 활성화
- (2) 반딧불 가족음악회 활성화

9) 유적지 정비 · 복원사업

- (1) 이동녕선생 생가지 정비
- (2) 홍대용선생 생가지 복원 및 전시관 건립
- (3) 김시민 장군 유허지 정비

10) 대학인 마을 조성

- 사업내용 : 전원주택 및 대학인 마을 조성
 - 천안 TG 반경 10km이내에 12개 대학 소재, 국내 최대 대학촌 형성
 - 지식인 촌 형성으로 상호교류 촉진 및 지식창출 거점 마련
- 사업기간 : 2006년 ~ 2007년
 - 쾌적한 자연환경과 접근성이 양호한 지역에 저밀도 생태주거단지 조성

11) 천안추모공원 조성

- 위 치 : 천안시 광덕면 원덕리 산 107번지 일원
- 면 적 : 부지 170,460m², 건축 12,000m²
- 사업기간 : 2004년 ~ 2008년

6. 생활복지 부문 주요 프로젝트

1) 지역혁신 전략과 연계한 복지교육 강화

- (1) 복지의식 및 복지권(Welfare Right) 교육의 강화
- (2) 복지교육의 제도화

2) 고령(화)사회에 대비한 노인복지시설의 확충

- (1) 지역 장수수당제도의 도입
- (2) 노인요양시설 및 노인전문병원의 확충
- (3) 재가복지서비스의 확충

3) 가정복지 지원의 확대

- (1) 빈곤계층 가정 등을 위한 보육지원 확대
- (2) 지역내 가족 생애주기에 적합한 사회복지 서비스 시행

4) 지역내 사회복지 안정망 연계 구축

- 국민기초생활보장제도 수급자격에서는 제외되어 있지만, 수급권자 이상으로 형편이 어려운 사람과 차상위 계층에 있는 사람들을 조사하여 천안시 차원에서 지원

5) 자립 목표의 청소년복지 확충

- (1) 청소년종합복지센터 설립
- (2) 지역청소년 복지할인카드 제도 도입
- (3) 도제식 교육프로그램 활성화와 자영업 지원

6) 장애인 복지환경의 정비

- (1) 장애인 이동권 확보
- (2) 장애인 유형별 복지서비스 확충
- (3) 장애아동 교육여건 개선

7) 생활복지 정착을 위한 기업, 민간의 자원활동 참여 확대

- (1) 자원봉사활동 등 복지 참여여건 조성
- (2) ‘인간사랑 네트워크’ 활동 지원

8) 지역사회복지 네트워크 강화 및 전달체계 개선

- (1) 생활복지서비스 연계 및 통합체계 구축
- (2) 지역사회 복지사 운용
- (3) 지역사회 복지네트워크 강화
- (4) 공공전달체계의 지속적인 개선

7. 환경자원 부문 주요 프로젝트

1) 대기환경

- (1) 대기오염 자동측정망 및 전광판 설치
- (2) 대기오염 저감을 위한 가로수 및 조경수 식재
- (3) 기타 대기오염 저감 정책

2) 수질환경

- (1) 물환경 정보시스템 구축
- (2) 환경친화기업 육성 및 자율환경관리협약제 도입
- (3) 환경감시 네트워크 구축
- (3) 생태하천 복원 및 도시생태화

3) 자연생태

- (1) 생태네트워크 구축
- (2) 도시경관 조성
- (3) 산림녹지 보존 및 생태계 복원
- (4) 도심생태공원 및 녹지 공간 조성

4) 자원확보 및 관리방안

- 대단위 택지개발 및 급속한 인구증가, 기업입주 증가에 따라 2016년 이후에는 상수도 및 공업용수의 부족이 예상됨
- 상수도 및 공업용수 등 용수부족에 대한 단계별 수자원 확보 방안 수립
 - 팔당댐 용수를 천안 정수장까지 연계하는 권역별 급수 계획 수립

- 천안시 발전 추세를 감안하여 1단계로 평택에서 성환까지 안정적인 용수를 공급하기 위한 용수공급계획 수립
- 팔당댐과 대청댐을 광역적으로 상호 연계하는 광역 급수체계 마련
- 남·북부권 도시화 추세에 맞춰 신배수지 건설 등 용수확보 계획 수립

8. 교통개발 부문 주요 프로젝트

- 광역교통체계 구축
- 지역내 연결도로망 확충
- 수도권전철 환승시설 확충
- 신교통수단의 도입
- 버스전용차로제 및 시내버스 정보제공 시스템 구축
- 도시내 교통체계 정비

1) 행정중심복합도시와 연계교통망 구축

☐ 도로교통망

- 행정중심복합도시~천안~수도권 연결 고속 기능도로 건설
- 국지도 57호선을 고속화하여 국도 21호선과 연결하여 행정중심 복합도시 및 오송·오창 과학단지와 연계

☐ 철도교통망

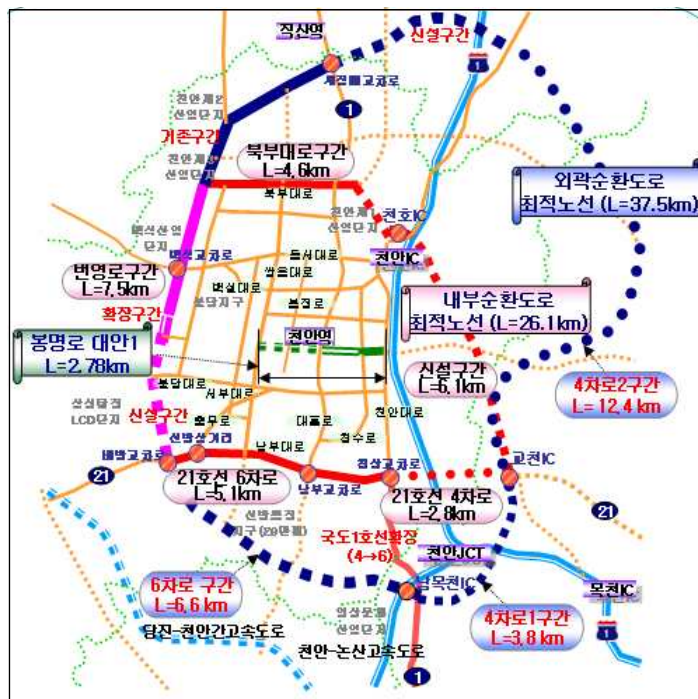
- 기존 경부선철도 전철화, 행정중심복합도시까지 인입선 건설
- 행정중심복합도시에서 천안역까지 경전철을 추가로 건설

2) 내부 및 외곽 순환도로 건설

(1) 내부순환도로 건설

- 내부순환도로는 천안시 기존도심을 순환하는 Ring System으로 천안시 기성시가지를 통과하는 교통을 우회시켜 도심의 교통 혼잡을 해소하기 위한 도로망체계
- 순환도로망 형성의 범위는 기존시가지 외곽부로 최소화 하여야하며, 중·단기적 건설을 위해 기존 간선도로와 건설예정중인 간선도로를 최대한 활용

구 분	내부순환	외곽순환
반 경	2~3km	4~5km
서비스 범위	기존도심	동부권역포함 광역도시
특 징	활용중심	신규도로 신설중심
시행시기	중·단기	장기



[천안시 내부순환도로 대안 I]



[천안시 내부순환도로 대안 II]

(2) 외곽순환도로 건설

- 내부순환도로망 노선
 - 변영로~남부대로~경부고속도로 동측 신설도로~변영로
- 외곽순환도로망 노선
 - 변영로~신방도로 남측~목천~독립기념관~성거



[천안시 외부순환도로(안)]

3) 북천안 IC 건설

4) 지역내 연결도로망 확충

(1) 천안시~유량동~북면 간 직결도로 건설

(2) 국지도 57번 조기건설 추진

- 행정중심복합도시와 천안 동부지역을 연결하는 국지도 57호선을 조기 건설

5) 수도권 전철 환승시설 확충

- 직산 전철역
- 두정 전철역
- 전철역별 교통체계 개선방안

6) 신교통수단 도입

7) 버스전용차로제 실시

8) 시내버스정보제공(BIS) 시스템 구축

9) 도시 내 교통체계정비

- (1) 대홍로 확장
- (2) 공공주차장 확보
- (3) 중로·소로급 도로망 정비
- (4) 일방통행의 확대실시
- (5) 전철시스템 도입 추진
- (6) 경전철(LRT)시스템 도입 추진
- (7) 버스노선 개편
- (8) 첨단교통체제(ITS)사업 실시
- (9) 첨단대중교통체계
- (10) 가변 정보표지판 설치
- (11) 주차장안내시스템
- (12) 종합교통정보센터 운영
- (13) 주요 간선도로 접근통제 실시로 신호등 설치 최소화

9. 도시개발 부문 주요 프로젝트

1) 중심생활권

(1) 충남 북부지역 광역중심생활권 조성 및 국제비즈니스 중심거점화

- 두정~불당~쌍용동을 천안시 뿐만 아니라 서해안권 광역도시 중심생활권으로 조성
- 행정, 금융, 상업 등 국제비즈니스 중심거점화
- 탕정산업단지와 연계하여 아산 신도시~업성동~차암동~직산읍(천안밸리)~입장면(입장밸리)을 세계적인 크리스탈밸리(Display)로 조성

(2) 신·구도심의 균형발전 도모

- 구도심지역에 부합되는 산업경제의 육성을 통해 도시경쟁력 강화
 - 유통업 및 재래시장, 음식업 등 서비스산업의 고부가가치화
 - 첨단·문화산업 유치에 위한 신 산업공간 조성
- 적정 주거규모 및 쾌적한 주거환경 확보를 통한 도심공동화 완화
 - 도심 낙후 주거지역의 주거환경정비사업 추진
 - 저밀도의 기존 주거지 정비 활성화로 주거환경 개선
- 구시가지내 기반시설 및 공공시설 확충 통한 도심환경 개선
 - 공공청사 이전 부지를 주민을 위한 휴식공간으로 활용
 - 가로환경 정비를 통한 걷고 싶은 거리 조성
- 도심문화의 명소화를 통한 도심 관광의 매력도 증진
 - 중앙시장, 공구상가 등 기존 재래시장 리모델링
 - 거리의 특성화를 유도하여 특색 있는 문화 공간 유도

(3) 특색 있는 역세권 개발

○ 두정역

- 북부택지개발에 의한 신시가지 지역으로 4개 역세권 중 가장 양호한 도시환경을 지니고 있으며, 천안시 도시공간상 부도심의 역할 수행
- 중고밀의 주거공간을 계획하여 현대적인 쇼핑몰 입지를 유도

○ 천안역

- 부도심과의 상권기능의 분리, 재래시장·공구상가의 리모델링 등을 통하여 쾌적한 전통공간으로의 변모를 모색하여 특성화 도모를 통한 도심기능 회복
- 시청 이전 부지를 활용한 도심 내 녹지 공간 확보로 도심 내 휴식 공간 기능부여
- 천안시 도심의 역할에 맞는 금융·보험 등의 고급서비스업 기능강화 및 신 산업공간 창출

2) 북부생활권

(1) 충남·충북·대전·경기 초광역클러스터 중심거점 조성

- 진천~임창~직산~둔포~당진으로 이어지는 첨단기계부품산업벨트 조성
- 제2, 3, 4산업단지와 연계하여 연기~대덕 R&D 특구로 이어지는 전자정보기기산업(IT/Display)벨트 조성
- 접경지역에 LCD부품, 컴퓨터 통신기기, 반도체 등 첨단 IT 산업단지 조성

(2) 문화·업무 등 다목적 역세권 개발

○ 성환역

- 천안시 북측지역의 산업단지 및 도심·수도권 생활권자료를 위한 쾌적한 배후 주거단지 기능부여
- 도심 주거공간과 차별화 된 중·저밀의 밀도를 계획하여

- 충분한 녹지 공간을 확보하여 전원적적인 주거공간 창출
- 전철을 중심교통수단으로 보차분리 및 안전하게 역과 연계된 자전거 도로를 설치하여 안전성, 친환경적, 저비용의 신 교통문화 창출
- 직산역
 - 천안시는 인구 50만의 대도시로의 진입 단계에 접어들었지만, 양적인 발전에 비해 지역주민들에 대한 문화·레저욕구 등의 질적인 면을 충족할 수 있는 시설은 매우 열악
 - 직산역 주변에 상당수의 대학교가 입지하고 있어 문화적 수요가 풍부한 지역으로 야외공연장과 수변공원이 어우러진 수변문화공간 창출, 다양한 소극장 및 음악당 등을 계획하여 문화적 공간으로서의 기능부여

3) 남부생활권

(1) 관광·휴양단지 조성

- 천안시, 아산시, 행정중심복합도시 등 향후 인구 100만에 대비한 관광·휴양단지 조성
- 광덕산 등 자연환경을 활용한 자연친화적인 생태공원 조성

(2) 전문산업단지 조성

- 천안 영상문화복합단지의 조기 정상화로 첨단문화산업 집적지 조성
- 자동차부품연구원과 자동차부품 R&D집적화센터를 활용하여 자동차 관련 첨단기업 유치로 세계적인 자동차부품 생산거점화

4) 동부생활권

(1) 전원주거단지 조성

- 수려한 자연환경자원을 활용하여 자연친화형 주거단지 조성
- 고령화 사회에 따른 노인 실버타운 조성

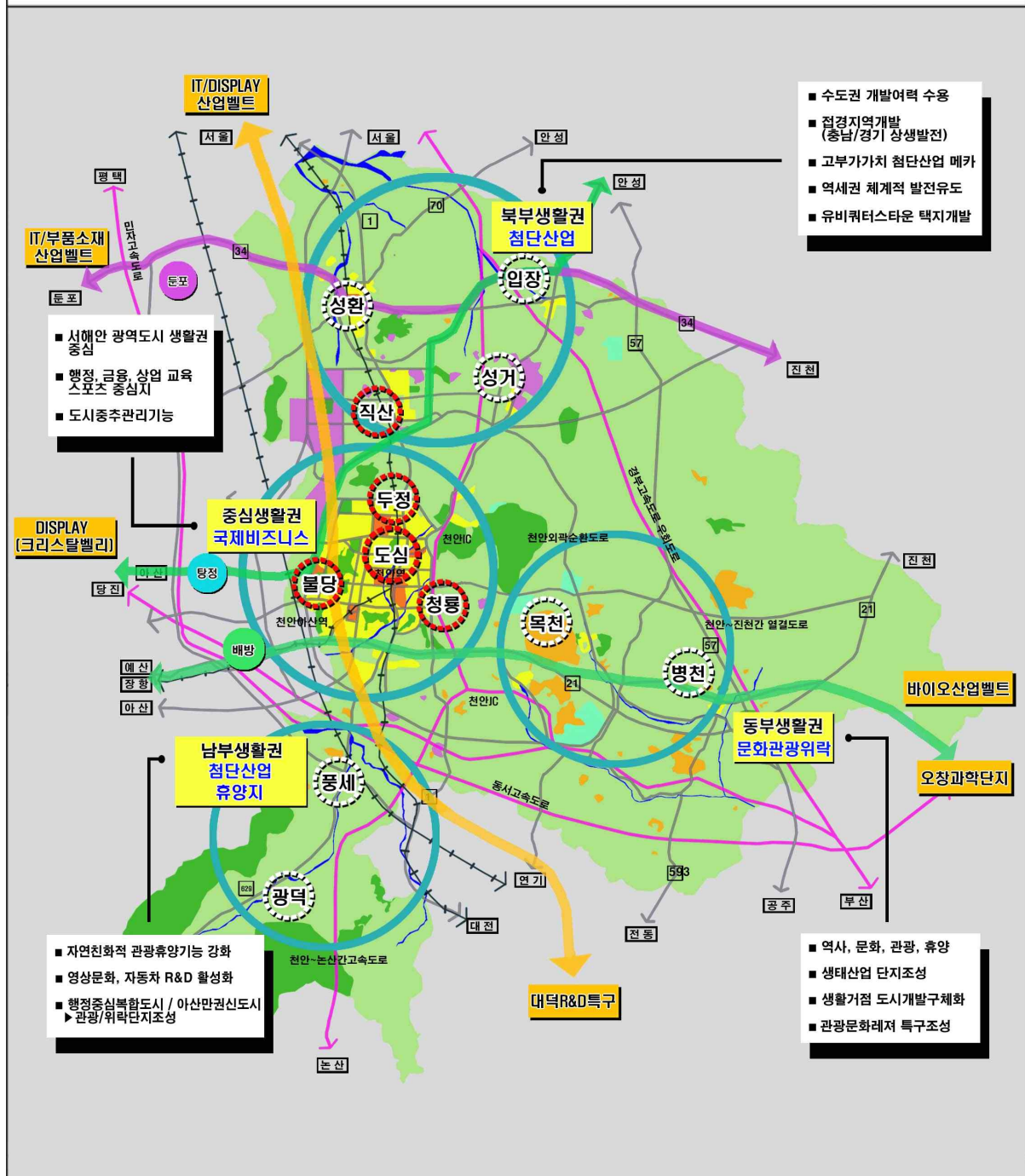
(2) 관광특구 조성

- 온천, 골프, 역사·문화자원을 연계한 관광레저특구로 조성

(3) 전문산업단지 조성

- 오송·오창과학단지와 연계하여 바이오 전문산업단지 조성
- 지역의 특산물 즉, 거봉포도, 멜론, 배, 오이, 가시오가피, 호두 등을 활용한 농산물 가공 및 기능성식품 업체의 집적화 유도

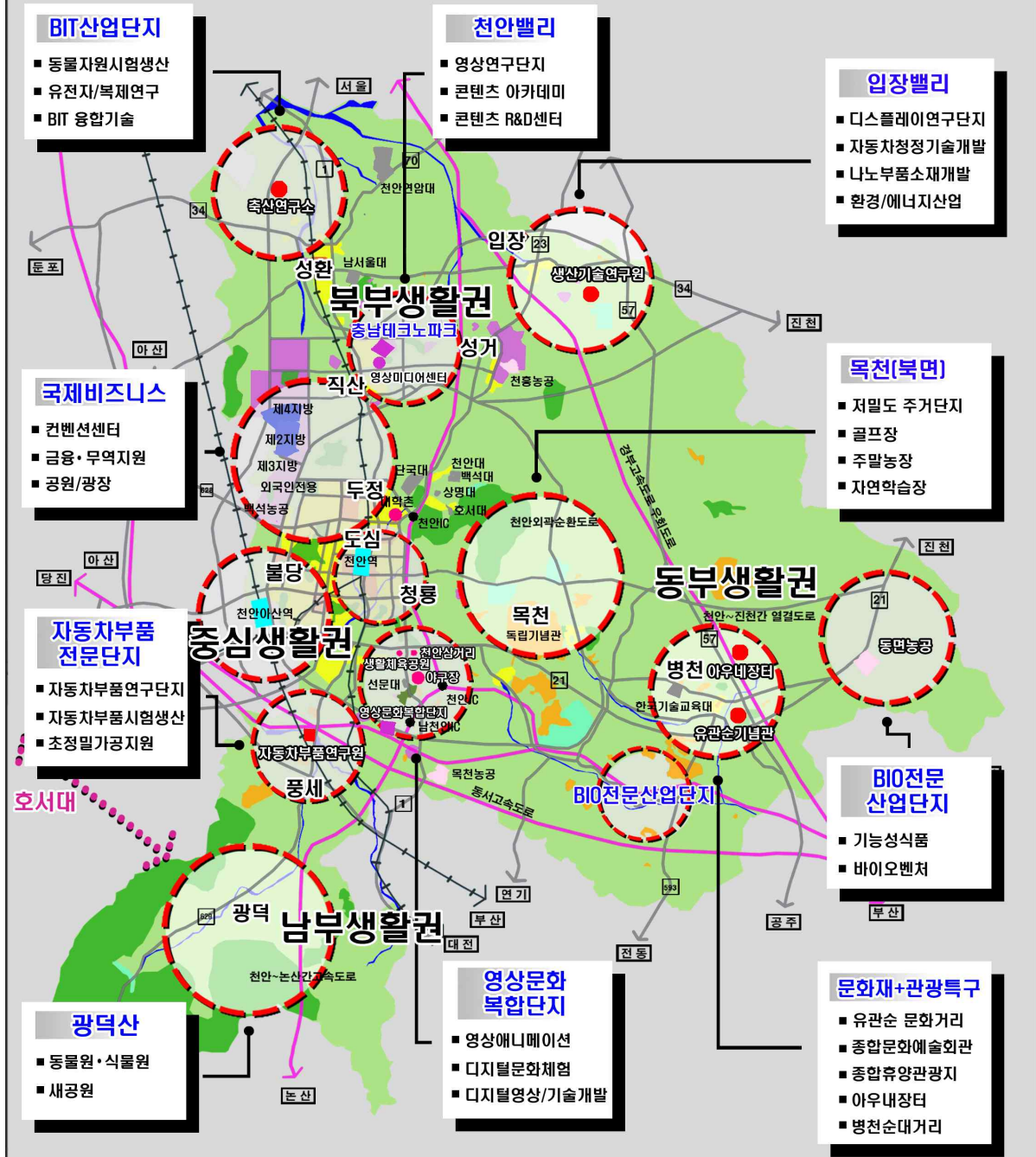
권역별 도시개발 구상(안)



범례

주거용지	보전용지	생활권	지역연계발전축
상업용지	공원	지역	고속도로
공업용지	유원지	시·도발전축	도로
관리용지	하천	지역연계발전축	철도

종합도시개발 구상도



범례

주거용지	보전용지	개발지
상업용지	공원	고속도로
공업용지	유원지	도로
관리용지	하천	철도

4. 지역경제 부문 주요 프로젝트

1) 「기업하기 좋은 천안 만들기」 추진

□ 추진배경

- 점차 어려운 경제환경 속에서 경쟁력 있는 기업으로 탈바꿈하고자 국내·외 기업들은 국경개념을 초월하여 유리한 투자 환경을 찾아 나서고 있으며, 이에 세계의 각 국가와 지방자치단체들은 기업하기 좋은 지역환경 조성을 위해 치열한 경쟁을 하고 있는 실정
- 그러나, 기업인들은 정부에서 규제완화를 한다 해도 실질적으로 피부에 와닿지 않는다면 정부에 금융, 세제, 노동, 환경 등 과도한 법·제도적 규제, 일선 공무원들의 규제위주의 관행과 행태, 지역이기주의적 사고 등이 기업 경영의욕을 상실케 하고 있다고 토로

□ 추진방향

- 기업활동을 저해하는 각종 규제완화,
- 둘째 공무원의 행태와 관행 개선
- 기업하기 좋은 인프라 구축
- 기업인이 존중받는 지역사회 풍토조성
- 중소·벤처기업 육성지원

□ 기대효과

- 기업을 「천안 경제의 새로운 동력원」으로 중점 육성
- 기업활력이 저하되고 있는 경영환경 개선 등 기업활력 여건 조성
- 기업사랑 및 기업존중풍토 조성

2) 외국인기업 전용단지 조성

☐ 필요성

- 경제자유구역이 지정되면 입주문의가 크게 증가
- 외투기업이 희망하는 임대 산업단지 필요

☐ 기본구상

- 천안지역 10만평, 300억원
- 재원조달 : 매칭펀드방식(국비75%, 자체조달25%)

☐ 기대효과

- 첨단 전자·정보기기 등 천안 전략산업발전계획과 연계한 유망 외국기업유치 촉진
- 지역경제에 파급효과가 큰 중소기업형 외투기업을 유치에 유리
- 고용창출과 지역경제활성화

3) 전자상거래 활성화 지원기반 구축

☐ 필요성

- 중소기업의 전자상거래 관련기술 및 정보화 마인드 확산에 기여
- ON-LINE 마케팅 강화로 상품경쟁력 제고 및 지역경제 활성화 도모

☐ 사업개요

- 전자상거래지원센터의 효율적 운영
 - 전자상거래 전문인력 양성교육(수요업체 맞춤형 교육)
 - 기업 컨설팅 및 기술지원, 정보제공 등

- 세미나, 워크숍 개최, e-비즈니스 아이디어 공모전 개최 등
- 중소기업의 전자상거래 인프라 구축 지원
 - 중소기업 홈페이지 구축 지원(호서대 ECRC와 연계 추진)
 - e-비즈니스 종합안내센터 운영(호서대 ECRC와 연계 추진)
- 인터넷을 통한 홍보 및 마케팅 강화

□ 기대효과

- 전자상거래관련 기술지원, 지역정보센터로서의 기능수행으로 전자상거래 활성화 도모
- 전자상거래를 통한 도내 기업의 경쟁력 강화 및 경영혁신 도모

4) 중소기업제품 상설 전시판매장 건립

□ 필요성

- 지방의 우수한 중소기업제품의 전시·홍보 및 판로지원
- 도내 중소기업의 유통정보제공 등 경영안전 도모
- 제품의 성능과 품질이 우수한 제품을 생산하고도 자체 판매망이 없어 판로에 어려움을 겪고 있는 중소기업에게 전시·판매 공간 제공

□ 사업내용

- 위 치 : 수도권 전철 혹은 고속전철 역사 인근
- 사업량 : 부지 1,000평, 건평 1,200평(지하1층.지상2층)
 - 주요시설: 전시·판매시설 800평(지상1층 2층) 차장 및 부대시설1,000평(지하400, 지상600)
- 사업비 : 150억원(국비100, 지방비50)
- 사업기간 : 2006 ~ 2008

- 사업별 추진 : 부지 매입, 건축 설계, 공사 착공 및 준공, 전 시 판매장 민간위탁 관리

□ 기대효과

- 유통단계 축소로 인한 유통마진 배제로 중소기업의 이익 증진
- 중소기업제품의 이미지 개선 및 판매수요 창출

5) 「천안 과학고교」 설립

□ 필요성

- 지식기반사회에 있어서 경쟁력의 열쇠는 知力이며, 우수인재 양성이 국가 및 지역 발전의 중요한 관건임
- 충남지역에서 중등학생인구가 가장 많은 곳은 천안이지만, 명문고가 없는 관계로 중학생인구에 비해 고등학생 인구수는 현격히 감소하고 있음
 - 반면 충남과학고, 공주사대부고, 한일고 등 명문고가 있는 공주 지역의 고등학생인구는 중학생 인구에 비해 약1,800여명이나 증가함

< 시군별 중고등학생 및 학교 현황 > (2002.4.1 현재)

지역	중학교				고등학교			
	학교수	학생수			학교수	학생수		
		여학생	남학생	계		여학생	남학생	계
천안시	21	8937	9634	18571	14	8080	8702	16782
공주시	15	2443	2685	5128	11	2909	3968	6877

- 전기, 전자기기 등 첨단산업이 밀집한 천안은 우수 과학영재를 육성하여 산·학·연 지역혁신체계 구성의 토대를 구축해야 함
- 충남의 산업지역으로 정착하기 위해서는 아산시에 추진 중

인 외국어고교와는 다른 형태의 특목고가 필요함

□ 기본구상

- 명문고 모델로는 자립형 사립고, 특목고(과학고, 외국어고), 일반학교 중의 명문고 등으로 구분됨
 - 자립형 사립고는 침체된 지역경제를 활성화하고, 지역인재를 이끌 인재를 양성하기위한 대안으로서 가장 선호되는 유형이나, 공적 예산 지원이 어려움.
 - 외국어고는 충남의 경우 도 교육청에서 아산시 탕정면에 설립 추진 중에 있음
- 따라서 천안지역의 인재를 육성하기 위해 「천안과학고」 설립을 추진
 - 공주의 「충남과학고」는 「충남영재고」로 전환하여, 대전광역시와 행정도시의 우수 인재 육성 고교로 육성 가능 (부산과학고는 부산영재고로 전환함)
 - 「충남과학고」는 충남내륙 및 남부지역의 과학영재를 육성하고, 「천안과학고」는 충남 북부지역의 과학영재 육성기관으로 특화도 가능

< 과학고와 외국어고 운영 비교 >

과학고	차이점	외국어고
16개교	현황	19개교
1980년대 이후	설립연대	1990년대 이후
교육감 승인	설립권	교육감승인
지역 제한 있음	모집대상지역	지역제한 없음
상위 1%	선발기준(특별전형 경우)	상위 3%이내
20여명	규모(학급당 평균학생수)	40여명
공립	학교유형	주로 사립
기숙사	주거형태	주로 통학

□ 사업내용

○ 「천안과학고」를 설립하되, 구체적인 지원범위 및 추진방법은 충청남도 교육지원사업계획을 반영하여 단계적으로 추진

※ 경기도의 경우 도내 8개 권역에 걸쳐 단계적으로 공립특목고를 설립할 계획을 추진하고 있으며 설립조건 및 소요재정규모는 다음과 같음

○ 도교육청의 설립조건
- 사립: 설립을 적극 지원하되 부지매입비 및 시설비 자체 부담
- 공립: 시·군에서 부지매입비 전액 및 시설비(50%) 부담
○ 도 지원방안: 30학급, 시설비 160억원 기준(부지매입비 제외)
- 지원대상: 도교육청의 설립계획이 확정된 공립 특수목적고
- 지원방법: 시·군부담 사업비(부지매입비 제외)의 50%지원(40억원)
※ 과학고 설립의 경우 첨단과학장비 및 기자재 등으로 건립비가 추가 소요되므로 1,000만원 범위내에서 추가 지원

○ 학교규모

- 학년당 2학급씩 총 6개 학급, 학급당 20명 내외로 선발(충남과학고와 동일)

※ 천안북일고와의 상생을 위해서라도 소수 정예의 학생만을 선발

□ 참고자료

< 과학고와 외국어고 비교 >

과학고	차이점	외국어고
16개교	현황	19개교
1980년대 이후	설립연대	1990년대 이후
교육감 승인	설립권	교육감승인
지역 제한 있음	모집대상지역	지역제한 없음
상위 1%	선발기준(특별전형 경우)	상위 3%이내
20여명	규모(학급당 평균학생수)	40여명
공립	학교유형	주로 사립
기숙사	주거형태	주로 통학

< 과학고등학교 현황 > (2003.4.1 현재)

학교명	설립일	학생 수	학급 수	학교명	설립일	학생 수	학급 수
서울과학고	1988	315	18	충북과학고	1988	97	5
한성과학고	1992	315	18	충남과학고	1994	115	6
부산과학고	1990	310	20	전북과학고	1990	121	6
장영실과학고	2003	79	4	전남과학고	1992	181	9
대구과학고	1987	218	11	경북과학고	1992	109	6
인천과학고	1993	172	9	경남과학고	1983	233	11
광주과학고	1984	198	10	제주과학고	1999	56	3
강원과학고	1992	108	6	합계	17개	2,950	159

자료: 교육통계연보(2004)

※ 부산과학고는 2003년 영재학교로 전환

6) 테마 캠퍼스 타운 조성

□ 필요성

- 천안시에는 12개 대학이 밀집되어 있으나 대학생들이 누릴 만한 문화시설이나 공간이 전무한 상태임
- 대학교의 기숙사 수용용량이나 서비스 질이 떨어져서 많은 대학생들이 지역사회에 거주하기보다는 수도권이나 대전으로 통학하는 경향이 많음

□ 기본구상

- 안서호를 중심으로 대학공원(광장, 로)과 기숙사촌을 한 구역 내에 설치함으로써 대학생들의 문화활동 및 거주공간에 대한 종합적이고 One Stop 적인 서비스를 제공
- 안서호 지역 입지 분석
 - 대학교 밀집지역 : 단국대, 상명대, 호서대, 천안대, 백석대)
 - 뛰어난 자연경관 : 갈대숲, 소나무군, 버드나무군
 - 시민/주민들의 접근 가능성 : 시내 중심가와 2-4Km 범위

□ 사업내용

대학공원 시설	문화시설	공연장 : 학교별, 동아리별 공연, 외부 전문가 집단의 공연(연극, 음악회 등) - 실내 및 실외 공연장
		전시장 : 학생작품 전시, 외부 전문가 작품 전시회 등(미술, 조각 등)
		영화관
		서점
	웰빙 운동시설	헬스장, 수영장, 인라인/롤러브레이드, 조깅코스, 자전거도로, 농구장(장애우 농구장 포함), 탁구장, 스쿼시, 라켓볼, 기수련장, 실내 골프장, 볼링장, 게이트볼, 인공 암벽타기 등
	자연녹지	호수등의 자연경관이 좋은 곳
	생활시설	음식점(세계 여러나라 음식, 우리나라 8도 음식, 패스트푸드, 분식점 등), 여대생 의류상가, 대학 문화에 적합한 수준의 카페, 카페테리아, 주점 등
	편의 및 의료시설	주차장, 약국, 보건소, 우체국, 병원, 마트(혹은 슈퍼마켓) 등
기숙사촌 시설	건립형태	기숙사 형태일 경우 룸별로 1-2명 등 쾌적한 거주환경을 기본으로 하되, 비용차원에서 3-4명 룸에 대한 안배도 필요함
		아파트 형태일 경우 5-8평형의 소규모 아파트 건립
	기숙사 내의 편의 시설	층별 혹은 2-3층 별로 휴게실 마련 흡연/비흡연 건물/층의 구분

7) 영어체험학습센터 운영

□ 기본구상

- 영어교육시설로는 「영어마을」, 「영어체험학습센터」 등이 있으나, 영어마을의 경우 설립 투자비가 과다하여 市단위

사업으로는 어려움

- 「충청남도 학생회관」, 「유관순청소년수련원」 등 청소년수련원 등을 활용하여 영어체험학습센터를 운영

8) 학교 도서관 활성화

□ 필요성

- 초·중·고 학생들의 면학분위기를 조성하고 인근 주민들에게 지역문화센터 공간제공으로 기능 확대를 위하여 학교 도서관 활성화 필요

□ 사업내용

- ○ 충남교육청의 “학교도서관 활성화 5개년 계획”과 연계하여 협의 추진
 - 사서직원 배치 문제
 - 도서관 신축 또는 개선 문제
 - 도서, CD, 비디오 등 구입지원
 - 컴퓨터 하드 및 소프트 지원 등

□ 기대효과

- ○ 학생들의 면학분위기를 조성으로 학력 신장 도모 및 인근주민들의 여가활용 증진 및 필요한 정보 제공

9) 문화산업 클러스터 조성

□ 필요성

- 다양한 지역의 전통문화자원 발굴, 지역의 특색을 살린 독특한 문화 콘텐츠 개발, 산업적 활용 역량 강화 시급
- 천안에 관련 학과(대학)의 밀집환경과 천안영상미디어센터를 기반으로 한 지역혁신체계 구축 등 여건 충족

☐ 사업내용

- 국제적 수준의 첨단문화콘텐츠 개발/비즈니스 인프라 구축
- 문화콘텐츠 관련 기업의 대규모 집적화 단지 조성
- 지역민과 함께하는 엔터테인먼트 공간 조성 등

☐ 기대효과

- 우리 지역의 독특한 문화자원의 산업적 활용방안 모색과 문화산업 지역 혁신체계 구축을 통한 지역경제 활성화 기여

10) 청소년 여가문화시설 확충

☐ 필요성

- 청소년의 다양한 문화욕구 해소와 주5일제 수업시행으로 늘어나는 여가활동에 대비한 새로운 청소년 선호 여가문화시설 확충이 필요

☐ 사업내용

- 현재 청소년시설은 실내 청소년의 수련활동과 문화프로그램 위주로
운영되고 있어 야회에서의 여가활동 욕구충족을 위한 시설확충
필요한
실정으로 점진적인 여가문화시설 확충

☐ 기대효과

- 늘어나는 청소년 여가활동 수용 및 새로운 건전 놀이문화 정립
- 다양한 청소년 문화욕구 해소를 통한 건전한 청소년육성 기대

11) 경관관리를 통한 도시어메니티 개선

☐ 필요성

- ○ 무분별한 개발행위로 인한 자연지형의 훼손, 녹지경관의 잠

식, 고층 ·

고밀 개발에 도시 스카이라인 상실 등 난개발이 사회문제로 대두

- 이를 방지하기 위한 제도적 장치로 경관관리 기본계획을 수립 · 운영,
- 인간중심의 주거 · 녹지공간을 확보하여 시민의 삶의 질 향상

☐ 사업내용

- 경관관리 기본계획 수립
- 경관관리 실천을 위한 법 제도 정비, 운영체계 구축
- 경관지침 관련 정책, 지원프로그램 개발

☐ 기대효과

- 자연환경 및 문화적 특성에 따른 토지이용 관리
- 경관요소와 미관을 고려한 개발 가이드라인 설정
- 쾌적한 삶의 공간 조성

12) 「여성 국제컨벤션센터」 유치

☐ 필요성

- 행정도시 道內 입지시 이에 부응하는 여성발전을 위한 인프라 구축
- 국제규모의 다양한 여성관련 행사유치를 통한 천안의 이미지 제고

☐ 사업내용

- 시설
 - 국제회의장, 세미나실, 여성취업 및 창업센터, 아트홀, 여성 자원 활동 센터, 스포츠 시설, 숙박시설, 주차장 등
- 추진방법 : 사업 타당성 분석 후 국고 지원을 받아 연차적으로 추진
- 건립 후 운영주체 : 별도 법인설립 운영

☐ 기대효과

- 21세기 세계화 시대에 걸 맞는 여성발전을 선도하는 공간 확보
- 신행정수도 입지로 유입되는 여성의 취업·창업 등 경제활동 적극 지원

13) 보육시설 확충

☐ 필요성

- 보육의 공공성 강화를 위해 국공립 시설 확대
- 양질의 보육서비스 향상 및 보육의 공공성 강화기반 구축
- ⇒ 안심하고 아이를 맡길 수 있는 보육환경 조성

☐ 사업내용

- 보육수요에 따라 설치면적을 신축적으로 지원
- 저소득 밀집지역 및 취약지역 등 보육시설 부족지역 우선 신축

☐ 기대효과

- 저소득층 보육수요자 국공립시설 이용기회 확대 및 만족도 극대화
- 지역의 차별없이 모든 영유아에게 균등한 보육서비스 제공

14) 영아·장애아 전담보육시설 확충

☐ 필요성

- 날로 급증하는 영아·장애아 보육수요에 능동적으로 대응
- 영아·장애아의 안전과 특성을 고려한 전문적인 보육서비스 제공
- ⇒ 안심하고 아이를 맡길 수 있는 보육환경 조성

☐ 기대효과

- 전문화된 전담보육시설의 확충으로 한차원 높은 보육서비스 제공 및 보육 만족도 극대화
- 여성의 사회참여 활성화 및 가정복지 증진 도모

15) 천안의료원 현대화

☐ 필요성

- 노후시설 및 장비 현대화

촉진을 통해 지역거점병원의 공공의료기관으로 육성

➡ 시민으로부터 사랑과 신뢰받는 지역거점병원으로 발전·육성

☐ 기대효과

- 공공보건의료사업 수행을 통하여 시민의 건강 증진 도모 및 질 높은 의료서비스 제공
- 고령화사회 대비 지방의료원 진료특화를 통한 지역거점병원으로서 재정립

16) 고령자 생활복지센터 건립

☐ 필요성

- 건강관리, 교양문화 활동 등 종합적인 노인복지서비스 제공으로 활기찬 노후생활 보장
- 건전한 여가문화 조성과 확산을 위한 여가복지시설 확충

☐ 기대효과

- 건전한 노인 여가문화 조성 및 사회참여 기회 부여
- 지역사회 세대간 유대강화 및 노인 세대내 교류 증진

17) 장애인 자립재활 기회 확대

☐ 필요성

- 취업이 어려운 장애인에 대한 직업훈련, 취업알선, 제품생산 등을

통한 소득 창출

- 장애인에 대한 취업훈련과 소득원 제공으로 생산적 복지 실현

☐ 사업내용

- 장애인 직업재활시설 운영
- 장애인복지관 운영
- 장애인단체 육성 및 상담실 설치 운영
- 장애인 생산품 판매시설 운영

☐ 기대효과

- 독립된 주체로서 지역사회에 당당한 자립적 삶 영위
- 장애인·임산부·노인 등 이동약자의 자유로운 이동보장

18) 지역정신보건센터 운영

☐ 필요성

○ ○ 정신보건센터를 중심으로 통합적인 정신질환자 관리체계를 구축

⇒ 정신질환의 예방·조기발견·상담·치료·재활 및 사회복귀 도모

☐ 사업내용

보건소내 운영 및 위탁운영(천안시 종합운동장 내)

- 추진방법 등
 - 주 3회이상 재가환자 주간보호(낮병동) 프로그램 운영
 - 가정방문 내소, 전화상담 등 사례관리
 - 정신질환자 편견해소 주민교육 홍보 등 실시

☐ 기대효과

○ 정신질환의 예방, 정신질환자의 조기발견·상담·치료·재활 및 조기사회 복귀 도모

< 부록 >

I. 외국어 전용마을 조성

1. 배경 및 필요성

배 경

- 정보화 시대에서는 영어사용의 확산이 이전 시대 보다 훨씬 빠르게 확산되고 있어서 영어구사능력이 국가 및 개인의 경쟁력 기반으로서의 중요성이 크게 부각되고 있음
- 우리나라의 영어 구사능력은 아시아 12개국 중 최하위 수준임
(토플 점수는 202점으로 155개국 중 119위임)
- 현재 한국의 어린이나 청소년들에게는 어떤 방식으로든 급속한 영어구사능력 향상이 필수적임
- 일부 학부모들은 자녀의 조기유학, 해외어학 연수 등으로 엄청난 영어 사교육비를 지출하고 있음

필 요 성

- 자녀의 조기유학, 해외어학 등을 보내지 못하는 대다수 학부모 지역주민들의 좌절감과 상대적 박탈감이 증대하고 있음
 - 공교육 시스템에서 영어를 정상화하는 방안은 아직 요원한 실정임
 - 영어실력의 격차는 누적적인 것이므로 단기간에 극복할 수 없음
 - 부유층과 저소득층 자녀의 영어실력 격차가 점점 심화될 뿐만 아니라 타 학과목과의 성적 격차에도 영향을 줄 수 있음
- 지역사회 미래인재들에게 영어구사능력 향상을 위한 기반 구축 사업이 자치단체의 주요 정책으로 급부상되고 있음
 - 경기도, 서울시, 인천시, 전라북도, 대구 등 자치단체에서 영어캠프, 영어마을 등 영어 관련 사업을 실시하고 있음
- 충청남도의 경우에도 충남여성정책개발원 주관 영어캠프를 운영하고 있으며, 영어마을을 구상 중임.

□ 추진방향 및 전략

광역자치단체에서 영어캠프나 영어마을 등 영어 관련 사업을 성공적으로 수행하고 지속해 나가기 위해서는 어린이와 청소년을 위한 영어교육의 기반뿐만 아니라, 지역사회 경제의 발전 및 문화적 욕구를 지속적으로 충족시켜주는 방안이 강구되어야 함

< 현행 영어마을 사업의 문제점 및 극복 방안 >

I. 장기적인 관점의 결여
<p>○ 향후 영어교육의 욕구가 해소될 경우 영어마을, 영어캠프 운영 기관의 유지가 문제될 수 있음(특히 지자체의 지원이 중단 될 경우)</p> <p>- 향후 10-15년 정도면 영어구사능력 향상이 전반적으로 이루어져 공교육 영어 시스템이 활성화 될 것으로 여겨짐</p> <p>⇒ 영어 공교육 시스템이 제도화된 이후에도 운영의 효과성이 지속될 수 있는 방안의 강구</p>
II. 핵심미래인재 양성관점의 결여
<p>○ 사회적인 영어캠프 운영으로 다양하고 수준 높은 영어교육 욕구를 충족시켜주지 못하고 있음(형식적인 평균인 교육)</p> <p>⇒ 기초 수준에서부터 Advanced 코스에 이르기 까지 다양한 코스를 개설함</p> <p>⇒ 현재 추진되고 있는 충남영어캠프도 핵심미래인재 육성을 위한 다양한 Advanced 코스를 점진적으로 개설하여 영어마을 기반을 조성해야 함</p>
III. 대상이 초등학교 학생(일부 가족단위)에 한정됨
<p>○ 초등학교 및 일부 가족 단위만 참여가 가능하므로 다양한 지역주민들의 욕구를 충족시켜 주지 못함</p> <p>⇒ 지역 관광업무 종사자, 공무원, 직장인 등 영어를 필요로 하는 다양한 직군의 사람들에게도 영어교육 기회를 제공함</p>

IV. 영어마을 실제 이미지와의 괴리

- 단순한 모형과 시뮬레이션에 의한 체험학습 위주의 프로그램으로 실제로 외국인 마을에 왔다는 체험이나 느낌의 강도가 매우 약함
- ⇒ 실제 영어사용 주민(외국인 포함)이 거주하고 생활하는 살아있는 유기체로서의 외국인 마을의 구축

V. 지역사회 발전과의 괴리

- 대상이 주로 초등학생에 국한되어 있으므로 지역사회 발전과의 유기적인 연계가 부족함
- ⇒
 - 지역사회 문화관광 자원으로 활용하여 지역사회의 다른 관광 자원과 시너지 효과를 발휘할 수 있도록 함.
 - 영어마을 주거민(영어사용자)의 숙박시설, 생활시설 운영 등을 통하여 소득이 가능하도록 함
 - 영어마을 조성 사업에 민간 투자자 유치
(다양한 분야의 영어에 능통한 전문가들)
 - 쇼핑/Amusement 기능의 추가

VI. 막대한 설립 투자비 및 운영 비

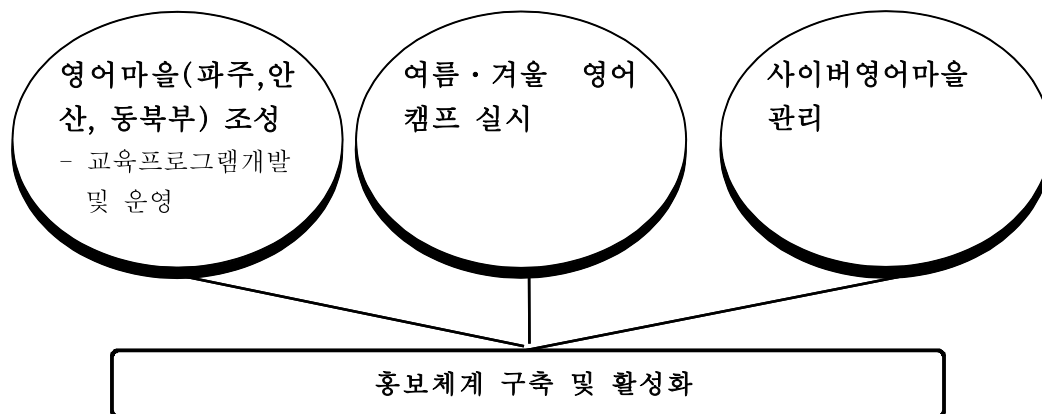
- 도와 영어마을 소재 시군이 공동으로 투자
(여건이 허락될 경우는 도 단독 투자도 가능)
- 민간 투자자의 유치

2. 타 시·도 외국어마을 사례 : 경기도 영어마을

목 표

- ▶ 영어마을 조성사업의 성공적 추진
- ▶ 도민에게 다양한 영어권 생활문화 체험 기회제공
- ▶ 21세기를 이끌어갈 글로벌 인재 육성토대 마련

사업내용



※ 구체적인 추진내용 [별첨 1] 참조

추진방법

(재)경기도영어문화원을 출연기관으로 설립하여 운영

※ 재단현황 [별표 2] 참조

예산투자계획

(단위 : 백만원)

사 업 별	계	예 산 확 보 계 획					
		'03본예산	'03추경	'04	'05	'06'	'07'
계	164,370	1,800	15,912	34,978	93,080	9,300	9,300
(재)영어문화원운영	13,923	-	1,923	3,000	3,000	3,000	3,000
영어캠프운영(방학, 주말캠프)	8,001	1,800	1,867	4,334	-	-	-
과주영어마을 조성	109,465	-	11,700	13,965	83,780	-	-
안산영어마을(리모델링)	9,088	-	145	8,943	-	-	-
동북부영어마을 입지선정 및 타당성 분석용역비	200	-	200	-	-	-	-
영어마을교육 프로그램운영	22,071	-	-	4,091	6,000	6,000	6,000
사이버영어마을 운영	1,622	-	77	645	300	300	300

사업의 장·단점

경기도의 「영어마을 사업」은 별도의 운영기관을 설치하여 전문성을 확보하고 있고, 사업목적에 맞는 조직구성과 시설, 프로그램 개발계획 등을 가지고 있어서 해외 어학연수에 대한 대체 수단으로 좋은 모델이 되고 있음. 그러나 경기도 단독사업으로 운영하여 막대한 투자비용 소요가 문제가 되고 있음.

3. 충남의 외국어체험사업 사례 : 충남교육청

추진배경

- ▶ 영어교육에 대한 욕구충족
- ▶ 사교육비 절감
- ▶ 지속적인 영어교육기회 확대를 통한 국제화 도모

사업내용

- ▶ 영어캠프 운영 활성화
- ▶ 영어체험학습센터 설립 및 운영

□ 영어캠프 운영

구 분	내 용
실시시기	2003년도 처음 실시
시행주체	각 시·군 15개 교육청
참여인원	총 406명(초등학생 41명, 중학생 365명)
비용부담	전액 교육청 부담
실시일수	교육청에 따라 3-5일, 6-10일, 11일 이상 1개소
실시장소 및 방법	각 지역교육청의 상황에 따라 숙박 또는 비숙박으로 수련원 등에서 실시
교육수준 및 방법	원어민이 준비한 교재로 영어를 말하는 수준
호응도	매우 높음

□ 영어체험학습센터 설립(신규)

구 분	내 용
추진주체	도 교육청
설립기간	2004 - 2005
설립장소	폐교부지 활용 검토중
실시인원	총 600명(하계 300명, 동계 300명)
운영강사	원어민교사를 5명을 배치하고, 현직 및 퇴직 교사, 학부모 등을 활용 약 20명
운영방법	1개 학급 15명으로 24시간 합숙, 10일 이상 심화과정 운영

※ 영어캠프와 영어체험학습센터의 차이점

	영어캠프	영어체험학습센터
운영주체	각 시·군 교육청	도 교육청
대상	학생	학생 + 교사

사업현황 및 한계

▶ 원어민교사 부족

- 현재 활용인원은 각 시군 교육청당 1명으로서 신청학교의 30% 정도만 배치되고 있는 상태임.
 - 시·군별 원어민 활용 학생지도는 월 1시간 정도 실시하는 실정으로서 형식에 그치고 있음.
 - 영어체험학습센터에 원어민 교사배치를 5명으로 계획하고 있으나 이러한 인원도 프로그램을 제대로 운영하는데 부족한 인원임.
- ⇒ 자구책으로 영어를 잘하는 전·현직교사를 인력풀로 활용할 계획이 있으나 이는 학생들이 영어를 말하는 환경을 조성하는데 한계가 있음.

▶ 예산 미확보

- 영어체험학습센터의 설립에 대한 예산(30억) 미확보
 - ※ 영어체험학습센터 사업은 교육부의 사교육비 경감대책에 대한 발표로 이루어져 예산을 올해 추가로 편성한 상태로서 현재는 예산 미확보 상태임. 한편, 예산확보에 있어서 교육부의 예산지원을 기대하고 있으나 교육부의 지원은 없는 상태임. (다양한 예산확보경로로서 지자체의 지원시도를 고려하고 있었음)

⇒ 사업 불투명 상태임.

▶ 영어체험학습센터 운영의 한계

- 영어체험학습센터의 운영은 프로그램 운영계획에 있어서 기존의 영어캠프와 큰 차이를 보이고 있지 않음.

- 별도의 운영기관에 대한 계획이 마련되어 있지 않아 사업수행의 전문성에 한계가 있을 것으로 예상됨.
 - 영어를 체험하는 환경으로 교육과 연수, 놀이를 제공하는 프로그램에 대한 계획은 없는 상태임.
- ⇒ 체험적인 영어영어 연수 프로그램과 같은 효과를 기대하기 어려움.

4. 충남의 「외국어 전용마을」 사업방안(안)

□ 기본 및 확장 모델(잠정적)

구 분	항 목	내 용
기본 모델	영어캠프 운영	교육시설 및 숙박시설 학생용 : 초급, 중급, 고급 성인용 : 관광 종사자, 공무원, 직장인 용 ※ 다양한 분야의 전문가 및 경력자를 중심으로 유치
	주거형 외국인 마을 단지 조성	한국인 교포 유치 외국인 유치
	생활시설	우체국, 병원, 슈퍼, 약국, 음식점 (영어사용 권 나라의 음식점..)



구 분	항 목	내 용
확장 모델	문화시설	공연장, 체육시설 등
	학교시설	외국인학교 혹은 이중언어학교
	관광 레저 시설	관광레저(오락) 시설 숙박시설 쇼핑시설

□ 세부사업 계획

일 정	사 업 내 용
2005-2006년	<p>○ 초등영어캠프의 시범적 운영</p> <ul style="list-style-type: none"> - 2005년도 충남여성정책개발원 주관 영어캠프 2회 실시 - 2006년도 충남여성정책개발원 주관 영어캠프 2회 실시 예정 <p>* 충남여성정책개발원 주관 영어캠프에 대한 지역주민들의 호응과 신뢰도가 대단히 높은 것으로 나타났음</p> <ul style="list-style-type: none"> - 100%에 가까운 영어완전학습의 효과 - 생활 습관 예절 및 인성/특기 교육의 반영 - 해외 어학연수보다 효과가 더 좋은 것으로 나타났음 - 캠프 수료자를 위한 Advanced 코스에 대한 욕구가 지대함
2006년	<p>○ 사업 타당성 조사 용역 실시()</p> <ul style="list-style-type: none"> - 영어마을 사업의 기본 방향(목표, 전략 및 사례 연구)

	<ul style="list-style-type: none"> - 사업기본 구상(이용대상, 수요추계, 운영체계) - 후보지 검토(선정기준, 대안검토, 후보지 선정) - 사업성 분석(사업성 및 투자 타당성, 파급효과) - 운영방안 및 추진 전략 * 중국어 포함 여부에 대한 수요 조사
2006-2007년	○ 지방재정 투융자 심사 및 예산 확보
2006-2007년	○ 사업계획 수립
2007-20010년	○ 사업 시행

□ 추진전략

○ 최소 비용 투자에 의한 효과의 극대화

- 참여 희망 시군 혹은 영어마을 소재 시군과의 공동 사업 추진
- 영어마을 House, 영어마을 생활시설(병원, 약국, 우체국, 슈퍼, 은행 등)

에 민간 투자자 유치

○ 지역사회와의 연계 강화

- 도의 특성을 접목한 테마가 있는 영어마을의 조성
- 지역특산물 판촉 및 홍보
- 학생뿐만 아니라 지역사회 주민, 공무원, 직장인의 요구 반영
- 주변의 다른 기관이나 관광단지와의 시너지 효과 창출

○ 미래 인재 양성에 주력

- 다양한 Advanced 코스 개설

○ 지역주의 한계를 극복한 전국적/세계적인 명소화

- 고객 대상의 전국화
- 세계적인 문화교류의 명소화(영어 사용권 나라의 음식점...)

○ 자가발전적인 수익모델의 창출

- 주민 주거/숙박형 영어마을의 조성
- 생활시설의 민간 투자자 유치

- 쇼핑/Amusement 기능의 추가

□ 기대효과

- 충남 문화 관광 사업의 특성화
- 충남 지역사회 경제발전의 견인차 역할
- 충남 지역주민의 문화적 욕구 충족
- 차별화 , 특성화된 전국 제일의 외국어(영어) 마을의 조성
- Heart of Korea in English Training and Sightseeing

[별첨 1]

경기도의 영어마을 사업개요

1. 영어마을 조성

▶ 추진방향

- 경기도가 표방하는 성격과 기능을 갖춘 기본형(교육, 놀이, 체험) 설정
- 사업이 용이하고 재정부담이 크지않는 「기본형 1개소」를 우선 추진하고, 복합형(캠퍼스, 관광레저, 주거형)은 운영 노하우를 축적한 후 단계적으로 시행

※ 기본형

- 교육기능 : 교육시설 및 부대시설
- 체험기능 : 기능별, 직업별 시뮬레이션
- 놀이기능 : 문화예술 및 체육활동시설

※ 복합형

- 캠퍼스 복합형 : 기본형+캠퍼스+캠퍼스 타운
- 관광레저 복합형 : 기본형+관광레저시설+숙박 및 부대시설
- 주거 복합형 : 기본형 + 외국인(한국인)거주단지 + 다운타운

▶ 공사추진계획

	과주	안산	동북부(양평)
사업기간	03.6. ~ 06.3.	03.10. ~ 04.8.	미정
사업내용	신축	(구)공무원수련원 리모델링	"
용지면적	84,171평	-	10만평 내외
건축규모	11,063평	2,565평	미정
수용규모	620명	260명	"
총사업비	109,465,000천원	9,088,150천원	"

※ 시행방식 : 경기도 자체사업

▶ 주요시설

- 교육시설 : 교육실, 도서실, 멀티미디어 학습실
- 체험시설 : 병원, 우체국, 은행, 호텔 등 가상체험
- 문화·휴게시설 : Play Zone, Sing Room, DVD Room,
야외공연장 등
- 체육시설 : 실내체육관, 축구장, 테니스장, 농구장, 야외수영장 등
- 업무시설 : 사무실, 관리실
- 숙박시설 : 식당 및 숙소

※ 안산영어마을 조성전략 및 시설개요 : [별첨3] 참조

▶ 교육 프로그램 계획

- 단 시간에 영어에 대한 친근감을 키워줄 수 있는 실용적이고 현실적인 프로그램
- 주말을 이용한 가족단위 프로그램
- 방학동안의 집중적인 어학연수과정 프로그램
- 영어마을 만의 독특한 자체 교육 프로그램

2. 여름·겨울 영어캠프 운영

▶ 운영지침

- 2003년도 여름·겨울 영어캠프 경험을 바탕으로 캠프의 생활

수준을 높임(숙소·급식·다양한 시설이용 등)

- 계절에 맞는 수영장·자연생태체험·한여름밤음악회·눈썰매, 스키장 이용 등 안산영어마을에서 제공할 수 없는 차별화된 교육 프로그램 개발
- 캠프운영 효과제고를 위하여 안산영어마을에 적용될 교육 프로그램과의 연계방안 모색

▶ 운용계획

구 분	내 용
연간 운영횟수	2회(각 2주간)
운영기간	방학기간 (여름, 겨울)
참가인원	년 2,720명(회별 1,360명) * 1회별 유료 1,088명(80%), 무료 272명(20%)
운영진	민간 3~4개 단체
반구성	1개반 10-12명 * 원어민 교사 1명, 보조교사 2명 기준
1인 참가비	40만원(2주 기준)
실시 장소	수요층을 위주로 계절에 맞는 다양한 이용 시설을 활용할 수 있는 호스텔 수준으로 1~2개소
소요예산	- 총 5,204백만원(2,602백만원 × 2회) · 도비지원 : 4,334백만원(2,167백만원 × 2회) · 학생부담 : 870백만원(435백만원 × 2회)

3. 사이버영어마을 운영

▶ 목적

- 도민에게 영어체험의 기회제공 확대로 영어경쟁력 신장도모
- 영어캠프 등 영어마을 사업의 연계성 확보로 사업효과 제고

▶ 운영계획

- 주말 영어체험 행사 연중 개최

- 연령별 차등화된 교육내용 개발
- 체험콘텐츠 운영 : 화상영어수업 및 영어문자채팅
- 교육콘텐츠 운영 : 다양한 영어강좌 개설

4. 홍보체계 구축 및 활성화

▶ 취지

- 영어마을 사업 추진과정 및 운영에 대한 체계적인 홍보대책 강구
- 도민의 참여와 공감대 형성을 통한 사업효과 극대화 도모

▶ 기본방향

- 홍보 전담부서 신설을 통한 효과적인 홍보체계 구축
- 다양한 홍보시책 및 전략개발 시행
- 기용 홍보매체 및 수단 최대 활용

▶ 추진계획

- 언론매체 활용
- 광고 활용
- 영어마을별 견학프로그램 운영
- 홍보이벤트 운영 및 참가
- 홍보물 활용
- 홈페이지를 이용한 온라인 홍보
- 재단 및 영어마을 CI 제작

[별첨 2]

(재)경기도 영어문화원 현황

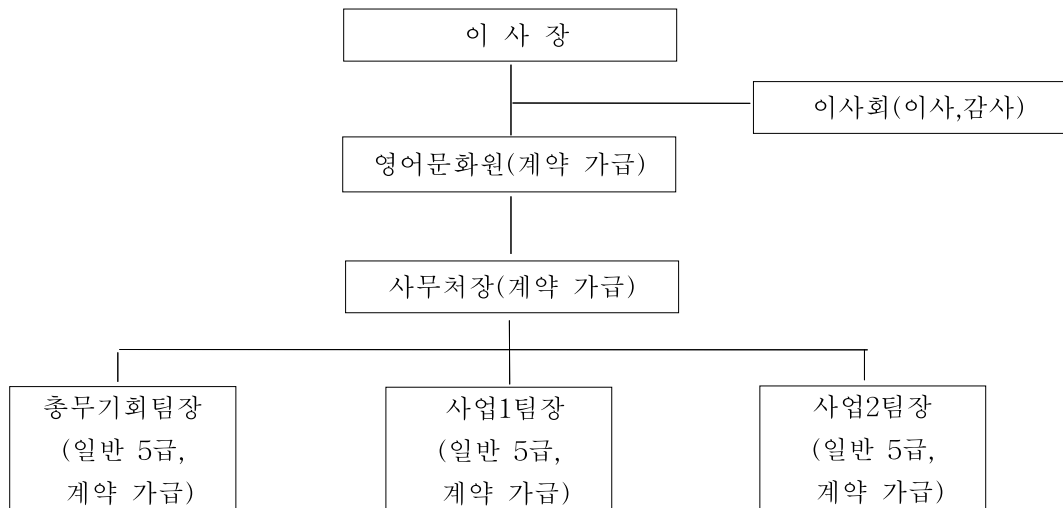
1. 개요

- ☐ 명 칭 : 재단법인 경기도영어문화원
- ☐ 소 재 지 : 경기도 수원시 권선구 권선동 1246
- ☐ 법 인 격 : 민법상의 재단법인(공익법인)
- ☐ 창립총회 : 2003. 3. 19.
- ☐ 등 기 일 : 2003. 4. 7.

2. 이사회 구성

- ☐ 이사장 : 경기도지사
- ☐ 영어문화원장 : 제프리존스
- ☐ 이사회인원 : 16명(이사 14명, 감사 2명)

3. 기구



4. 정원 및 현원

구분	계	일반직				계약직		기능직		
		소계	5급 (가급)	6급	7급	소계	가급	소계	8급	9급
정원	16	11	3	3	5	2	2	3	3	-
현원	16	11	3	3	5	2	2	3	-	3
증감	-	-	-	-	-	-	-	-	-3	+3

5. 주요기능

- 총무·기획팀
 - 주요정책 기획조정, 평가, 감사
 - 예산의 집행, 결산 및 기금관리
 - 법인의 재산관리 및 행사, 의전
 - 직원인사, 복무 및 후생복지 등
- 사업1팀
 - 자체사업계획 수립 추진
 - 영어마을 및 캠프운영, 홍보업무추진
 - 원어민 강사모집 및 관리
 - 사이버영어마을 관리
- 사업2팀
 - 자체사업계획 수립추진
 - 영어마을 조성 및 보상 업무추진
 - 영어마을 후보지 선정관리
 - 생활영어 학습체험 시설

[별첨 3]

안산 영어마을 조성전략 및 시설개요

1. 조성전략

교육, 체험, 놀이가 조화되고 일상생활이 영어를 통해 이루어지는 생활공간 구현

2. 개발방향

교육, 체험, 놀이의 3대 기본요소를 기능으로 하는 기본형 영어마을 형태로서 지역적 특성을 고려하여 주변 관광지와 청소년수련원과 연계할 수 있는 요소 도입

3. 시설계획

계획중인 리모델링시설과 연계하여 활용되고, 교육의 효과를 높이는 동시에 수익창출에도 기여할 수 있는 시설 신설

- 마을형태를 구성하는 용도별 Zone 배치
- 충분한 교육공간, 실내체육시설과 체험시설의 제공
- 관광 및 방문객들을 대상으로 한 근린생활시설 도입
- 원어민, 보조교사 및 직원들의 숙박·생활시설 제공

4. 시설개요

1) 시설배치 및 설치기준

- 숙박시설은 약간의 내부수리만으로 기존시설을 최대한 활용
- 교육의 중심공간은 학습체험 시설, 생활체험 시설로 하며, 일반 교육실은 보조 공간으로 활용
- 체험시설은 집적화하여 학습효율을 높이고, 공간의 가변성을 두어 활용도를 제고
- 식당은 기존시설을 최대한 활용

2) 기능별 시설개요

기능별	도 입 시 설
교육시설 (400평)	<ul style="list-style-type: none"> - 교육실 : 일반 교육실(8실), 도서실 - 멀티미디어 학습실 : 비디오, 컴퓨터학습용(Lab 1,2)
체험시설 (330평)	<ul style="list-style-type: none"> - 영어권 국가의 생활환경을 시뮬레이션별 가상체험 (호텔, 조리실, 드레스룸, 병원, 우체국, 은행, 세탁소 등) - 학습체험(공작실, 과학실, 음악실, 방송실)
문화·체육· 휴게시설 (실내 420평)	<ul style="list-style-type: none"> - 문화·휴게시설 : Play Zone, Sing Room, DVD Room, 야외공연장 등 - 체육시설 : 실내체육관, 축구장, 테니스장, 농구장, 야외수영장 등
업무시설 (340평)	<ul style="list-style-type: none"> - 사무실, 관리실 - 교육지 시설
숙박시설 (1,175평)	<ul style="list-style-type: none"> - 4인실 : 15실(60명) - 5인실 : 40실(200명) 총 55실(260명)

[별표 4]

안산영어마을 운영계획(안)

1. 방안강구

영어문화원 자문위원회 교육분과 자문 의뢰

2. 안산영어마을 조직운영

원어민 관리책임자 1명을 책임자로 하여 총무팀, 교육운영팀, 시설 유지관리(위탁운영) 등의 조직으로 운영

3. 조직구성

1) 총무팀(6명)

팀장 1명, 총무, 예산, 회계, 행정지원과 시설 및 식당운영, 운전원 등 5명

2) 교육운영팀(67명)

교육프로그램 개발 운영과 원어민 교사, 보조교사관리업무 수행

· 일반직(4명) : 팀장 1명, 교육운영팀원 2명, 평생교육사 1명

· 계약직(63명) : 원어민관리책임자 1명, 교육운영보좌관 1명,

원어민교사 42명, 내국인 보조교사 19명

3) 시설유지관리

기계, 전기, 환경미화, 시설경비, 안내 등 위탁운영

4. 운영 : 원어민 관리책임자 및 교사선발

- 원어민 관리책임자는 TESOL(대한영어교육학회) 및 ESL과정이 활성화 되어있는 영어권 국가의 대학, 캐나다 교육청을 통해 추천

- 국제적인 ESL 관련 전문교육가 정보공유 사이트인 Dave's ESL

Cafe 에 원어민 관리책임자 모집공공 후 1차 서류심사, 2차 면접을 통해 선발

- 원어민 교사의 경우는 자체선발과 동시에 전문 용역업체에 의뢰하여 우수한 자원을 확보

- 내국인 보조교사는 각 대학교에 추천을 의뢰하여 선발 할 계획이고, 교육청과 협의하여 일정기간 영어마을 교사로 근무하면 일선 학교 특별활동 교사로 취업할 수 있는 방안검토