

현안과제연구

Issue Report

2015. 3. 6

CONTENTS

〈요약〉

1. 개요
2. 사업 타당성
3. 사업추진 가능성 검토
4. 지속화 방안

장항 화물역 활용방안장선리 마을발전 방향

한상욱·임형빈·김진섭

충남발전연구원 지역도시연구부 연구위원·책임연구원·연구원

장항선 복선화에 따라 장항역은 장항화물역으로 전환되면서 그 기능이 축소되고, 방치됨에 따라 정주환경에 악영향을 미치고 있는 바, 현재 장항에서 추진되고 있는 사업과의 연계성을 고려한 활용방안 제시에 목적이 있음

요약

- 장항선 복선화에 따라 화물역으로 전략한 장항화물역은 최근 KORAIL에서 매각 의사를 밝힘에 따라 서천군에서는 장항화물역사의 활용방안에 대한 마련이 필요하고, 본 과업은 장항읍에서 이루어지고 있는 관련사업과의 연계성과 주민수요에 기반한 활용방안을 제시하는데 목적이 있음
- 본 과업의 주요내용은 다음과 같음
 - 기본방향 : 주민이용성의 극대화, 시설 복합화, 주민수요 대응, 장항의 역사성 정립, 유연적 관리운영
 - 개발규모 및 형태 선정 : 도시가능한 시설 및 프로그램 제시 (건축물 리모델링 및 활용 방안, 외부공간 조성방안, 프로그램 운영 방안)
 - 이용객 및 입주 수요 확보 가능성 : 이용수요 추정, 유관사업 이용현황 검토
 - 사업추진 가능성 : 부지확보 정도, 각종 영향평가 관련, 토지이용규제 정도, 토지소유자 및 지역주민 동의 정도
 - 유지관리계획 : 법·제도적 근거 마련, 프로그램 운영 방안, 사업추진 조직 운영 방안

[목 차]

I. 개요

01.	필요성	1
02.	목적	1

II. 타당성

01.	추진방법	3
02.	사업내용	4
03.	재원조달 및 연도별 투자계획	7
04.	타부처 등 타사업과의 연계성	10
05.	이용객 및 입주 수요 확보 가능성	12

III. 사업 추진 가능성

01.	사전절차 이행정도	15
02.	예상 문제점 및 대처방안 구비여부	17

IV. 사업 지속 가능성 및 참여도

01.	사업 유지·관리계획 적절성	18
02.	주민 의견수렴 전담체계 구축여부 및 각종 의견수렴 활동 실적	19

V. 기대효과

01.	주민만족도 제고가능성 및 일자리 창출 등 경제적 파급효과	22
02.	사업내용과 기대효과간 연계성	26

[I . 개요]

01. 사업의 필요성

① 장항선 이설에 따라 장항화물역 일대가 방치되어 공간 및 시설개선이 필요

- 장항읍 발전의 주도적인 역할을 수행한 장항선은 장항선 이설에 따라 장항화물역으로 전락하고, 장항화물역사와 주변은 방치된 공간 및 시설물로 전락

② 장항읍 활성화를 위해서 공공과 민간의 다양한 노력 경주 및 주민의 다양한 수요 지속 증가

- 장항화물역 활용을 위한 주민 의견수렴결과 장항역사를 리모델링 하여 다양한 프로그램(공방, 가구리폼, 역사문화자료 전시·홍보) 운영을 희망

02. 목적

① 장항선의 종착역이자, 근대 장항역사의 발자취를 조명함으로써 정체성 강화

- 근대역사문화자원인 장항역을 보전함으로써 장항의 역사성 유지
- 누층적인 기억을 담고 있는 구)장항역에 새로운 기능을 부여함으로 지역 정체성 강화

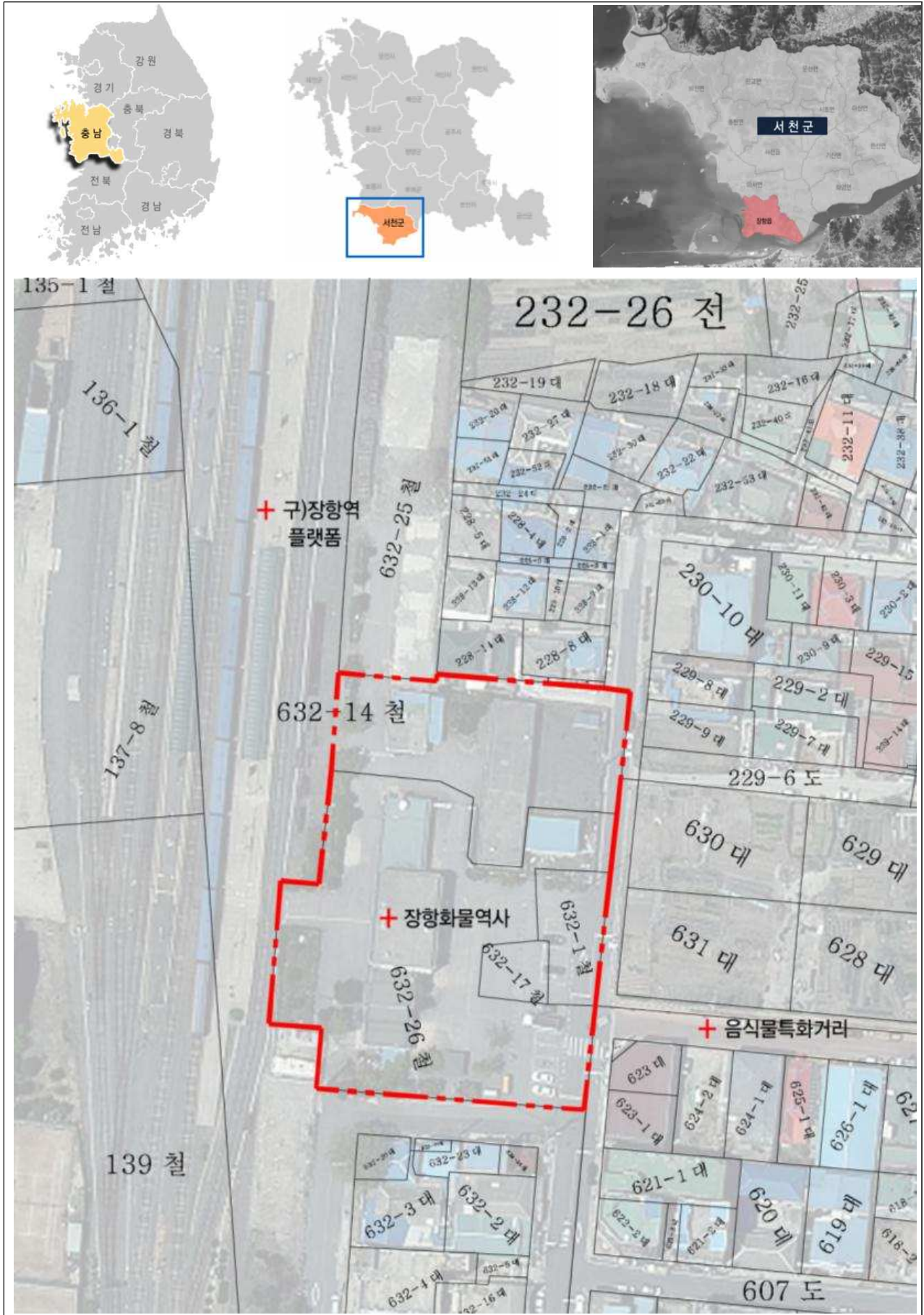
② 주민의 다양한 수요에 대응하여 지역 공동체 의식회복

- 지역 주민 누구나 이용가능하며, 문화를 향유하는 소통의 공간으로 조성
- 장항역을 중심으로 산재한 전통시장, 미디어센터, 음식특화거리를 잇는 거점으로 조성

③ 국립생태원, 국립해양생물자원과의 연계를 통한 관광활성화 및 지역경제활성화

- 잊혀져가는 장항화물역을 새로운 지역 경관자원으로 활용하여 관광객 유입활성화
- 주변자원(국립생태원, 국립해양생물자원관 등)과 다양한 사업과의 연계를 통해 관광객의 유입 여건을 조성

[사업대상지 위치 및 구역계]



[II. 사업 내용 타당성]

01. 개발사업 추진방법

① 개발사업시행자

- 개발사업시행자 : 서천군(단독시행)
 - 사업시행은 서천군이 직접하고, 이후 유지·관리는 위탁운영

② 사업대상지

- 사업 대상지 : 서천군 장항읍 창선2리 632-26번지 일원
 - 총 면적 : 5,541㎡

지 번	지목	면적(㎡)	편입면적(㎡)	소 유 자	비 고
632-1	철	337	337	한국철도공사	
632-14	철	11,742	1,756	"	
632-17	철	179	179	"	
632-26	철	3,269	3,269	"	
합 계		15,527	5,541		



③ 사업시행방식 : 공공시행(경쟁입찰방식 사업시행자 선정)

④ 사업비 : 3,500백만원(국비 3,000백만원, 군비 500백만원)

02. 사업 내용

① 기본구상

• [기본방향]

- [주민의 이용성 극대화] 주민의 이용성·접근성을 고려하여 실질 이용계층을 고려하고, 주변지역 및 시설과의 연계성을 고려
- [시설 복합화] 단일기능의 수행보다는 하나의 기능을 집적하여 공간과 시설적 한계를 극복하고, 향후 사업의 운영 및 관리에서의 부담을 감소
- [주민 수요에 대응] 다양한 시설을 조성하되 시설·프로그램의 확충이 요구되며, 이를 주민 수요에 대응할 수 있도록 유연적으로 계획
- [장항의 역사성 정립] 장항화물역이 갖는 과거 장항선의 종착역으로서의 역사성을 보전하고, 이를 장항의 정체성으로 발현할 수 있도록 계획
- [유연적 관리운영] 시설의 관리와 운영, 비용조달의 측면을 고려하여 설정하되, 준공공시설의 특성을 감안하여 완전 무료보다는 일정수준의 비용을 조달이 가능토록 계획

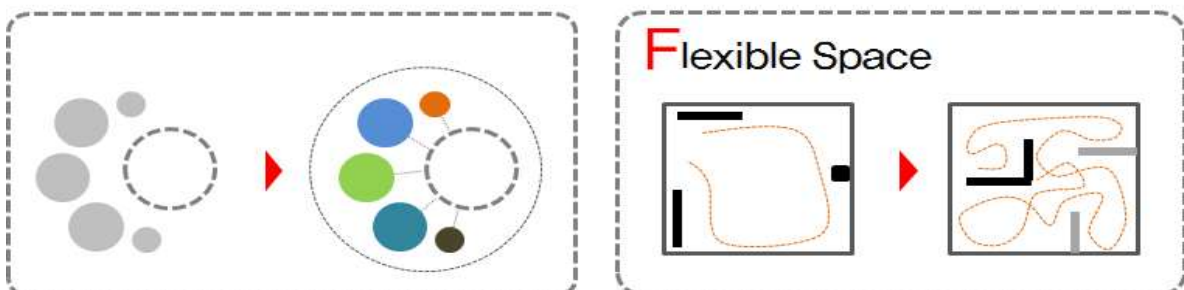
• [디자인 컨셉]



- 방치되어 있는 장항화물역 리모델링 및 광장을 조성함과 동시에 주변지역을 짜임새 있게 재구성함으로써 역사와 문화가 어우러지는 장항의 새로운 장소로 조성

• [디자인 전략]

- Link : 공간, 환경, 문화를 연계하는 공간으로 조성
- Flexible Space : 고정된 경관이 아닌 진화하고 변화하면서 도시의 역동성을 수용



② 개발규모 및 개발형태 선정

• [기본 원칙]

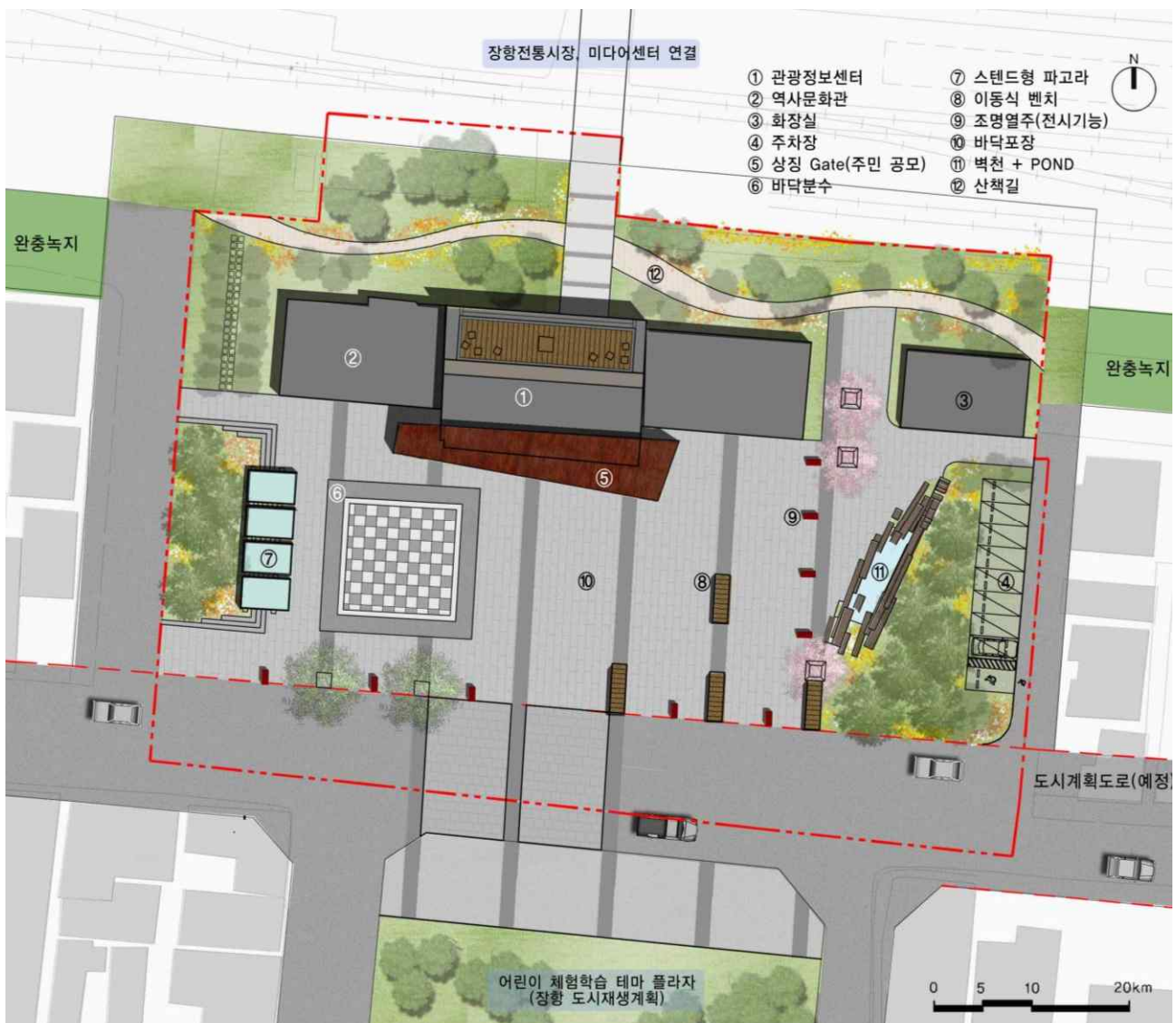
- 장항 주민의 원활한 접근성과 이용성 확보
 - 주 이용계층으로 파악되는 어린이, 청소년, 주부, 노인들에 대한 이용성과 접근성에 대한 고려 필요
 - 이들의 원활한 이용성과 접근성 향상을 위한 시설의 층별 배치 및 주변시설 간 연계 프로그램 도입 필요
- 인근 시설간 연계활용성 및 복합화
 - 대상지내의 체육시설과 장항읍내에 산재한 문화복지시설을 고려
 - 각 시설 간 연계를 통해, 시설조성 비용 및 향후 운영·관리에 대한 비용적 부담 절감 가능
 - 시설의 복합화로 인해 기존 시설과의 중복성 및 연계성이 훼손되지 않을 수 있는 대상지 선정
- 시설 및 프로그램 도입
 - 도입 가능한 문화시설, 복지시설, 판매시설 등에 대한, 각 시설의 특성과 조성 형태를 고려한 대상지 선정
 - 향후 공간적 확장이 용이한 대상지 선정

• [도입기능 및 시설]

주요공간		활동내용	도입시설	비고
전시 판매	전시· 판매장	특산품 전시·판매	● 특산품 전시·판매장	야외
		역사문화전시	● 장항역사전시관	
관광	관광안내 센터	안내	● 안내데스크	
	야외광장	여가 및 휴식	● 광장, 공원, 휴게광장 등 ● 벤치, 파고라, 음수대	
문화 · 전시	전시관	역사전시	● 장항역사 전시관 ● 주민 생활 전시관	
	어린이 테마 플라자	어린이 체험학습	● 어린이 체험학습 테마 플라자	예정
관리	관리실	관리	● 관리자 숙소 및 시설관리소 ● 화장실	
	주차장	주차	● 장애인 주차장	

3 기본계획

구분	도입시설	주요 내용
건축물 리모델링	관광정보센터	<ul style="list-style-type: none"> 장항화물역을 리모델링 하여 관광정보센터로 활용 <ul style="list-style-type: none"> 1F : 관광정보센터, 2F : 공방 및 생활목공교실 등 주민수요 프로그램도입
	장항 역사문화관	<ul style="list-style-type: none"> 장항의 역사를 보여줄 수 있는 사진과 문서 등과 철도 및 녹색교통 전시 및 체험 등 내부공간을 전시실로 리모델링
	화장실	<ul style="list-style-type: none"> 기존화장실로 쓰고 있던 장소를 리모델링하여 주민에게 개방
외부공간 (조경)	주차장	<ul style="list-style-type: none"> 방문객 및 관리인이 사용할 수 있는 소규모 주차장 조성
	광장조성	<ul style="list-style-type: none"> 장항화물역광장을 리모델링 하여 다양한 용도로 이용될 수 있도록 조성 <ul style="list-style-type: none"> 인근 어린이 체험학습 테마 플라자(예정)와 장항전통시장, 미디어 센터와 연결되도록 조성 주요도입 시설 : 상징 Gate, 바닥분수, 스텐드형 파고라, 이동식 벤치, 조명열주, 벽천+POND, 산책길 등



03. 재원조달 및 연도별 투자계획

① 총투자비

구분	세부사업		규모		소요예산 (천원)	비고	
			수량	단가			
토지 및 건축물 매입			581.6㎡		1,227,000	㉠	
철거비	철거		300㎡	57천원/㎡	17,100	㉡	
건축리모델링	관광정보센터 및 화장실	공사비	581.6㎡	1,050천원/㎡	610,680	㉢	
		설계 및 감리비	1식	48,854	48,854	㉣	
	역사문화관(내부)	전시물 설치 및 내부공간 구성	150㎡	450천원/㎡	67,500	㉤	
	소계				715,402	㉥	
외부공간조성	기본 및 실시설계		1식	75,309	75,309	㉦	
	식재공사	소나무(H6.0xW3.0xR30)	13	3,200/주	41,600		
		왕벚나무(H4.5xB20)	3	2,000/주	6,000		
		느티나무(H5.0xR30)	2	4,000/주	8,000		
		이팝나무(H4.0xR15)	24	650/주	15,600		
		관목식재(H0.3xW0.3)	250㎡	80/㎡	20,000		
		초화류식재	230㎡	60/㎡	13,800		
		잔디식재	957㎡	6/㎡	5,742		
	포장공사	화강석 블록포장	1,300㎡	101.8/㎡	32,000		
		아스콘 포장	800㎡	40/㎡	132,340		
		점토블럭	170㎡	65/㎡	11,050		
		테크	80㎡	240/㎡	19,200		
	시설물 공사	주차장 조성		110㎡	70천원/㎡	7,700	
		상징Gate		1식	150,000	150,000	
		수경시설	바닥분수	1식	250,000	250,000	
			벽천+POND	1식	170,000	170,000	
		조명시설(조명열주)		9	3,500/1EA	31,500	
		편의시설	이동식 벤치	4EA	7,000/1EA	28,000	
			스탠드형 파고라	4EA	12,500/1EA	50,000	
		안내시설		1식	8,000	8,000	
소계				1,075,841			
순공사비		철거비+건축리모델링+외부공간조성			1,808,343		
산업안전보건관리비용		일반건설 5~50억 미만	1.70	30,742	㉧		
기타경비		직접공사비에 적용	6.1	110,309	㉨		
일반관리비		직접공사+간접공사(50억 미만)	6.0%	116,964	㉩		
공급가액		순공사비+산업안전보건관리+기타경비+일반관리비			2,066,357		
부가가치세		공급가액의 10%	10.0%	206,643			
총공사비		공급가액+부가가치세			2,273,000		
총투자 비용(토지 및 건축물 매입 + 총공사비)					3,500,000		

- 공사비 산정기준은 별첨 3. 공사비 산출근거 참고(비고 ㉠~㉩)

〈산출근거〉

- ㉓ 서천군 장항읍 도시재생사업 추진을 위한 구)장항역사 및 광장등 토지매입 추진계획 참고
- ㉔ 유사·관련 공사의 금액 적용 57천원/㎡
 - 인제군 ‘인제 실내체육관 리모델링공사 지정폐기물 해체처리공사’ 단가 56천원/㎡(면적493㎡, 공사비27,761천원)
 - 김천시 ‘대덕면 조룡2리 농기계보관창고 지정폐기물 처리공사’ 단가 58천원/㎡(면적476㎡, 공사비27,700천원)
- ㉕ 유사·관련 공사의 금액 적용 1,030천원/㎡
 - 서울특별시 2013년 에너지절감형 녹색건축물 조성 공사비 가이드라인의 공사비 평균 단가 : 808천원/㎡
 - 손기정기념관 리모델링 공사비 단가 1,032천원/㎡ (연면적 2,527㎡, 공사비 2,608,034천원)
 - 청소년드림센터 리모델링 공사비 단가 367천원/㎡ (연면적 5,403㎡, 공사비 1,983,438천원)
 - 시립청소년수련관 리모델링 공사비 단가 1,025천원/㎡ (연면적 6,911㎡, 공사비 7,088,440천원)
- ㉖ 기본 및 실시설계비용은 설계 관련 제반업무(측량, 토질조사, 각종 영향성검토 등)를 포함한 비용으로 공사비의 8%를 적용(일반적으로 공사비의 5~10%를 적용)
- ㉗ 유사 용역·공사를 검토하여 평균 단가 산출 : 450천원/㎡
 - ‘회암사지박물관 특별전 전시물 제작, 설치’ 단가 338천원/㎡ (면적91.84㎡, 공사비 31,090천원)
 - ‘국립해양생물자원관 제10차 특별전 전시기획 및 전시물 제작·설치사업’ 단가 453천원/㎡(면적97㎡, 공사비 44,000천원)
 - ‘제94회 전국체전 기념 기록전시회 전시물 제작·설치 사업’ 단가 130천원/㎡(면적231㎡, 공사비30,000천원)
- ㉘ 기본 및 실시설계비용은 설계 관련 제반업무(측량, 토질조사, 각종 영향성검토 등)를 포함한 비용으로 공사비의 7%를 적용(일반적으로 공사비의 5~10%를 적용)
- ㉙ 외부공간 조성비용은 한국토지주택공사 ‘조경계획 및 설계 용역대가 산정기준’ 에서 제시한 공사비 와 유사·관련 공사의 평균단가 적용
- ㉚ 2015년 상반기 건설공사 표준시장단가 적용공종 및 단가 : 표준시장단가 적용시 간접공사비 등 산정 참고
 - 사업안전보건관리비율 : 일반건설(갑) 1.70 적용
 - 산업안전관리비율은 “직접공사비[재료비+직접노무비+직접공사경비(산출경비)]” 와 관급자재비의 합계금액에 적용
- ㉛ 기타경비율은 50억 미만 12~36개월 경비율을 적용 : 경비율 6.1
- ㉜ 일반관리비는 예정가격작성기준 [시행 2015.1.1][기획재정부계약예규 제213호, 2015.1.1, 일부개정]을 기준으로 적용
 - 직접공사비와 간접공사비의 합계액에 일반관리비율을 곱하여 계산

② 재원조달계획

- [총 투자금] 장항화물역 리모델링 및 공생발전 거점 조성사업에 필요한 사업비는 약 3,500백만원이 소요될 것으로 전망
 - 본 공모사업 선정시 사업비를 확보하여 토지 및 건축물 매입
 - 국비 3,000백만원, 지방비 500백만원

③ 연도별 투자계획

- 2015년도 : 토지매입 및 건축물 매입, 철거비, 설계비 지출
- 2016년도 : 공사발주(리모델링, 포장공사, 시설물 공사 등)
- 2017년도 : 공사발주(식재공 및 기타) 및 공사완료(2018)

〈재원별, 연차별 투자계획〉

(단위 : 천원)

구분	계	재원별		연차별		
		국비	지방비	2015	2016	2017
총사업비	3,500,000	3,000,000	500,000	1,457,187	966,039	1,076,774
토지매입 및 건축물 매입	1,227,000	1,227,000	—	1,227,000	—	—
철거비	17,100	17,100	—	17,100	—	—
건축물 설계 및 감리비	48,854	—	48,854	24,427	12,214	12,213
건축리모델링 및 화장실	610,680	610,680	—	—	305,340	305,340
역사문화관	67,500	67,500	—	—	33,750	33,750
외부공간 기본 및 실시설계	75,309	—	75,309	37,654	18,827	18,828
식재공사	110,742	110,742	—	—	—	110,742
포장공사	194,590	194,590	—	—	97,295	97,295
시설물공사	695,200	695,200	—	—	347,600	347,600
경비 및 부가가치세	453,025	77,188	375,837	151,006	151,013	151,006

04. 타부처 등 타사업과의 연계성

① 기추진사업

- [국립생태원, 국립해양생물자원관] 국립생태원, 국립해양생물자원관 등 장항읍 주변 지역에는 다양한 사업 추진으로 연간 200만명 이상의 관광객이 찾을 것으로 예상
 - 국립생태원(2014년 개관) :
 - 국립해양생물자원관(2015년 개관 예정)
- [장항국가생태산업단지] 장항국가생태산업단지 착공(2015)하였고, 기능 및 업종의 기업 유치를 위해 서천군 내부적으로 투자유치과 신설 운영
 - 국가생태산업단지의 조성은 장기간 소요가 예상되고, 그 파급효과는 장항읍에 미칠 것으로 예상
- [유부도 국제철새 관광지] 유부도 국제철새 관광지의 조성은 새로운 장항의 이미지를 형성하는 데 주요한 요인으로 작용 가능
 - 국제 철새관광지는 동아시아를 횡단하는 철새의 중간기착지로서 「서해안권 발전 종합계획」에 사업으로 채택될 정도로 국제적, 국가적으로 중요한 사업임
- [서천군 자체 노력] 국립생태원, 국립해양생물자원관과 연계한 발전 사업을 서천군 내부적으로 추진 중(6개 분야 29개 사업) – 418억원 기투자
 - ① 방문객 음식, 숙박, 홍보대책(4개) ② 지역 농·수·특산물 판매 대책(6개)
 - ③ 방문객 관광프로그램 운영대책(9개) ④ 대안사업 연계 일자리 창출 대책(2개)
 - ⑤ 생태원 등 정주환경 개선대책(5개) ⑥ 기타연계 발전주요 사업 대책(3개)
- [장항선 이설에 따른 지역주민 수요 대응 노력] 장항선 폐선부지를 활용한 문화공원 조성사업, 미디어센터 개설·운영, 미곡창고 운영하고 있으며, 장항을 홍보하기 위한 선셋장항 페스티벌 개최
 - 장항선 이설에 따른 철도용지 일부 매입 및 장항문화공원 조성(2010)
 - 장항읍 문화충족요구에 부응코자 미디어센터 및 미곡창고 개설 운영
 - 장항읍의 홍보차원에서 선셋 페스티벌 개최
- [장항미디어센터, 미곡창고, 스카이워크, 농어촌 공공도서관등] 장항의 교육·문화에 솔진흥을 위해서 장항미디어센터, 미곡창고, 스카이워크, 농어촌공공도서관 등의 사업을 추진

국립생태원



국립해양생물자원관



국가생태산업단지



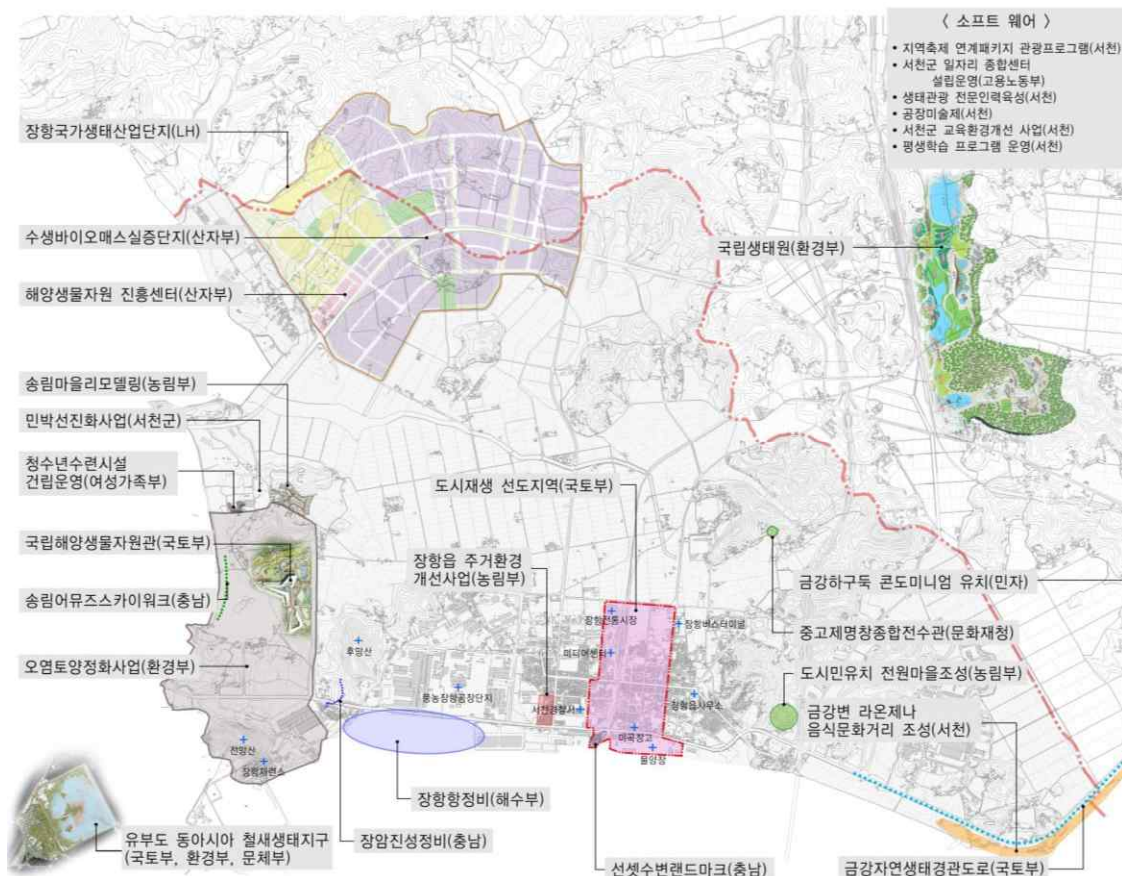
유부도 국제 철새생태관광지



② 사업추진 예정사업

- **[연계발전사업의 지속 추진]** 국립생태원, 국립해양생물자원관과 연계한 발전 사업을 서천군 내부적으로 추진(1기)하였고, 2기를 준비 중
 - 제2기 국립생태원, 국립해양생물자원관 연계발전계획 수립 및 추진 예정(용역 발주 2015. 3)
 - **[장기적으로 장항읍 발전계획 마련 및 단계적 추진 예정]** 중앙정부의 사업계획이나 일련의 목적에 의한 법정계획이 아닌 읍급도시를 대상으로 자체 발전방향 모색
 - 4개 부문(경제, 관광, 근린재생, 광역협력) 42개 사업(260,892백만원) 추진 예정(2015.3 계획수립 완료)
 - **[장항읍 중심지 선도사업 및 도시재생 사업 추진 예정]**
 - 장항읍 농어촌 중심지 선도사업 : 선도사업 선정(2014)됨에 따라 2015년 기본 계획 수립 후 2016년부터 본격 추진 예정(8,354백만원)
- * 제안서상 사업계획 : 미디어센터 운영 및 테마가로 조성, 송림 체류형 관광지 조성 및 상생발전 프로그램 운영, 문화예술 진흥 및 로컬푸드 인큐베이팅¹⁾

〈장항읍 관련사업 계획도〉



1) 기본계획 수립에 따라 사업 변경 가능

05. 이용객 및 입주 수요 확보 가능성

① 이용 수요 추정결과 및 근거 자료

[이용 수요 추정 결과]

- 외부방문객 : $17,041\text{명} \times 1/15 \times 1/4 \times 0.6 \times 4\text{m}^2/\text{인} = 681.6\text{m}^2$
- 주 민 : $11,722\text{명} \times 1/50 \times 1/1.7 \times 0.8 \times 4\text{m}^2/\text{인} = 441.3\text{m}^2$
- 장항화물역 이용객의 적정규모는 $1,123\text{m}^2$ 으로 추정되며, 현 장항화물역의 규모를 고려하여 건축물은 581.6m^2 으로 계획하고, 외부 광장 $2,200\text{m}^2$ 으로 계획

적용기준	외부방문객	주민	비고
연간 이용객	17,041	11,722	<ul style="list-style-type: none"> ○ 주민 : 장항읍 전체인구 - 5세 미만 및 75세 이상 인구 = $12,620 - 898 = 11,722$ ○ 외부방문객 : 서천군내 주요 관광지역 방문객을 대상을 추정 <ul style="list-style-type: none"> - 국립생태원 방문객의 1% = $994,966 \times 0.01 = 9,950\text{명}$ - 해양생물자원관 방문객의 1% = $240,000 \times 0.01 = 2,400\text{명}$ - 장항 송림 휴리조트 숙박단지 방문객의 2% = $42,700 \times 0.1 = 854\text{명}$ - 미곡창고 이용객의 2% = $20,000 \times 0.01 = 400\text{명}$ - 권역 외부방문객(IC 출구차량) 0.2% = $1,718,705 \times 0.002 = 3,437\text{명}$ - $9,950 + 2,400 + 854 + 400 + 3,437 = 17,041$
최대일률	1/15 (2계절형)	1/50 (3계절형)	<ul style="list-style-type: none"> ○ 제2차 관광개발기본계획의 최대일률 적용 - 외부방문객은 5월~10월에 집중 - 장항읍 주민은 도시지역으로 4계절 적용
회전률	1/4	1/1.7	<ul style="list-style-type: none"> ○ 방문객 1시간 체제(설문조사의 평균치 적용) ○ 주민 4시간 체제
서비스율	60%	80%	○ 통상 60%~80%를 적용, 본계획에서는 70% 적용
최대일 이용자수	1,136	234	○ 최대일 이용객 : 총이용객 x 최대일률
최대시 이용객	284	138	○ 최대시 이용객 : 최대일 이용객 x 회전율
적정이용객	170	110	○ 적정 이용객 : 최대시 이용객 x 서비스율(70%)

[이용 수요 추정 근거] 최대일률 및 회전률에 관한 기준

- 원 수 : 연 간 이용자수
- 일 이용자수 : 년 간 관광객 수에 대한 비율(최대일률, 최대일 집중률, 피크율) 이
이용자수의 조건에 따라 특정계절에 집중(계절형)
- 공공시설 수용력 규모산정의 일반 공식 : $\text{연간이용자수}(B) \times \text{최대일률}(R_d) \times \text{회전율}(R_t) \times \text{시설의이용율}(R_u) \times \text{단위규모}(S_u) = \text{공공시설규모}(S_w)$

② 해당 사업과 관련된 주변 유관사업의 이용현황

- [서천군 주요 관광지 입장객] 서천군 주요관광지 입장객은 지속적인 증가 추세

(단위 : 명, %)

구분		2009	2010	2011	2012	2013	2014	연평균 증가율
서천 통계연보		3,898,900	6,608,936	6,566,876	5,453,089	6,068,037		0.11
관 광 지 식 정 보 시 스 템	계	4,120,113	6,850,788	6,878,309	5,866,813	5,913,990	5,752,598	0.07
	마량리동백나무숲	138,953	120,314	142,394	146,269	142,489	148,156	0.01
	선도리갯벌체험장	-	-	-	5,994	5,994	5,994	0.00
	조류생태전시관	-	-	-	75,238	102,143	30,594	△0.36
	한산모시관	38,133	32,477	32,325	57,167	67,901	86,130	0.18
	희리산자연휴양림	44,127	89,061	136,714	129,056	142,374	28,635	△0.08
	금강하구둑관광지	719,290	1,510,519	1,348,674	1,409,151	1,409,151*	1,409,151*	0.14
	신성리갈대밭	-	-	736,809	894,645	894,645*	894,645*	0.07
	춘장대해수욕장	3,179,610	5,098,417	4,481,393	3,149,293	3,149,293*	3,149,293*	0.00

자료) 서천군 통계연보, 관광지식정보시스템

주 *) 금강하구둑관광지, 신성리갈대밭, 춘장대해수욕장의 2013년 이후 자료가 제공되지 않아 전년자료 적용

- [고속도로TG 통행 자동차 수] 2014년에 고속도로 요금소별 출구차량대수는 총 1,718,705대(2014)로 주말에 집중되는 형태를 보이고, 매년 지속적인 증가 추세
 - 2014년 요금소별 출구차량 대수 : 총 대수 1,718,705대, 서천TG 849,484, 춘장대TG “ 474,324, 동서천TG : 394,887(서천군 내부자료)
- [국립생태원] 994천명(2014)년 관람하였으며, 연령별로는 가족단위(30, 40대)이 67.3%, 권역별로는 대전·충청, 전라, 서울·경기권이 76.7%, 승용차 이용이 90.6%, 방문기간은 1-2일이 92.3%임

(단위 : 명)

구분	1월	2월	3월	4월	5월	6월	7월	8월	9월	10월	11월	12월
994,966	166,367	-	-	94,651	178,381	85,537	54,138	93,442	72,682	145,067	71,733	32,968

자료) 국립생태원 내부자료

주) 2014.1 임시개관, 2-3월은 임시 폐관, 2014. 4월 정식 개관

(단위 : 명, %)

연령대별					권역별				교통수단	동행방문자				방문기간	
10대	20대	30대	40대	50대 이상	서울 경기	대전 충청	전라	기타	승용차	가족	친구	단체	기타	1일	2일
142,280	71,638	411,916	257,696	111,436	165,164	318,389	279,585	231,828	901,439	816,867	77,607	90,542	9,950	679,562	238,792
14.3%	7.2%	41.4%	25.9%	11.2%	16.6%	32.0%	28.1%	23.3%	90.6%	82.1%	7.8%	9.1%	1.0%	68.3%	24.0%

자료) 국립생태원 내부자료

- **[장항전통시장]** 44천명이 찾으며, 월 별 편차가 크지 않은 장항읍, 마서면 일원을 대상으로 하는 근린형의 전통시장이고, 사업대상지와 연접하여 있음

(단위 : 명)

구분	계	1월	2월	3월	4월	5월	6월	7월	8월	9월	10월	11월	12월
이용객	4,220	3,360	3,840	3,960	4,130	2,780	3,780	3,530	3,810	4,610	2,780	3,200	44,000

자료) 장항전통시장 내부자료

- **[휴 리조트 숙박단지]** 2014년 7월 개장 이후, 2014년 12월까지 총 21,350명이 이용하는 등 국립생태원과 서천군을 찾는 관광객의 숙박처로서의 역할을 충실히 수행하고 있음
 - 2012년 사업계획 확정 및 공모 선정 및 2014년 7월 준공
 - 펜션 현황 : 9동, 632객실, 수용인원 345명/일

(단위 : 명)

구분	계	7월	8월	9월	10월	11월	12월
객실수	2,720	120	560	480	650	530	420
이용객수	21,350	750	4,200	3,600	6,100	3,900	3,100

자료) 휴리조트 숙박단지 내부자료

【III. 사업 추진 가능성】

01. 사전절차 이행정도

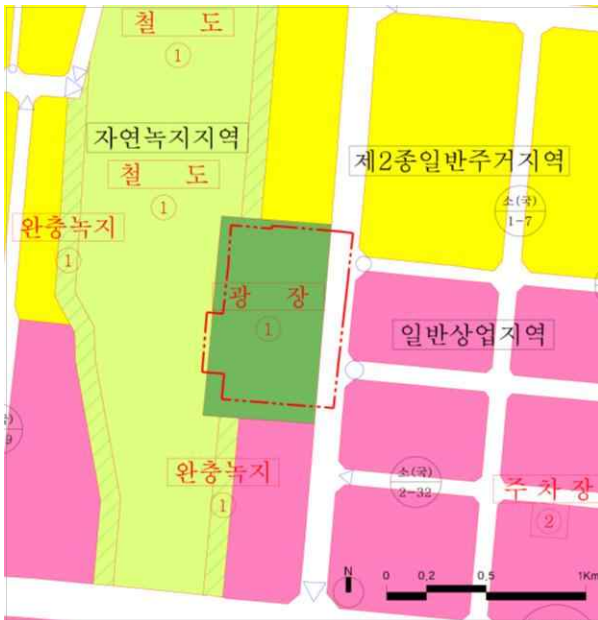
① 부지 확보 정도 : 2015년 초 매각 추진 예정 통보(코레일) - 부록 참조

- 2014년 7월 : 서천군 장항화물역 매각 요청
- 2014년 12월 : Korail 장항화물역 매각 가능 통보
 - 공사의 관련 규정에 의거하여 일상감스 등의 절차를 거쳐 매각 추진 예정(2015년 초)

② 각종 영향평가, 지방재정 투융자 심사 결과 또는 진행 상황 - 해당 없음

③ 토지이용규제 지역 포함여부 분석 자료 - 규제사항 없음

- 사업대상지는 「국토의 계획 및 이용에 관한 법률」 도시지역에 해당



지 번	「국토의 계획 및 이용에 관한 법률」에 따른 지역·지구
632-1	일반상업지역, 광장(광장1)(저축), 유통단지(전통상업보존지구(장항전통시장)), 중로2류(폭15m~20m)(저축)
632-14	일반상업지역, 자연녹지지역, 제2종일반주거지역, 광장(광장1)(저축), 완충녹지(완충녹지1)(저축), 완충녹지(저축), 유통단지(전통상업보존지구(장항전통시장)), 중로1류(폭20m~25m)(접합), 중로2류(폭12m~20m)(저축), 철도(저축)
632-17	일반상업지역, 광장, 유통단지(전통상업보존지구(장항전통시장))
632-26	일반상업지역, 자연녹지지역, 광장(광장1)(저축), 유통단지(전통상업보존지구(장항전통시장)), 중로2류(폭15m~20m)(저축), 철도(저축)

④ 토지소유자 및 지역주민의 사업추진 동의율

• [토지소유자] KORAIL - 매각 가능의사 통보

• [지역 주민] 총 121명 주민 동의

- 장항화물역 주변 장항로 161번길, 장서로 43, 47, 53번길 주변의 주민 외 장항읍 전체 주민 동의

장항읍 수요맞춤형 지원사업 주민 동의서

연번	성명	주소	서명	비고
1	홍승경	시원로 장항읍 장서로 39-1	[서명]	
2	김성숙	" " 선암동 우성제로	[서명]	
3	유길숙	" " 원서로 930	[서명]	
4	정지라	" " 장서로 49-20길	[서명]	
5	한성국	" " " "	[서명]	
6	7b 차차	" " 장서로 19번길	[서명]	
7	장희화	" " 장서로 44번길	[서명]	
8	정연민	" " 장서로 191번길	[서명]	
9	백명구	" " 장서로 154번길	[서명]	
10	백승호	" " " "	[서명]	
11	구명현	" " " "	[서명]	
12	박성식	" " 장서로 243-3	[서명]	
13	백병화	" " 장서로 154번길	[서명]	
14	유킨애	" " " "	[서명]	
15	자은희	" " 원서로 11-1 장서로 12	[서명]	
16	김정기	" " 선암동 우성제로	[서명]	
17	강영호	" " 장서로 137번길 19	[서명]	
18	한이화	" " 장서로 44번길	[서명]	
19	장영호	" " 장서로 153번길 2	[서명]	
20	이준우	" " 장서로 44번길 43	[서명]	

장항읍 수요맞춤형 지원사업 주민 동의서

연번	성명	주소	서명	비고
21	이성우	시원로 장항읍 장서로 44번길 1	[서명]	
22	이성준	" " 장서로 102-601	[서명]	
23	최성규	장항읍 원서로 103/104	[서명]	
24	장희화	장항읍 장서로 24번길 244	[서명]	
25	김이은	장항읍 장서로 11번길	[서명]	
26	김영희	장서로 39-1	[서명]	
27	이성우	장서로 21-1	[서명]	
28	박성식	시원로 장항읍 장서로 143번길 107/108	[서명]	
29	이성우	장항읍 장서로 15-2번길	[서명]	
30	장희화	장항읍 장서로 15-2번길	[서명]	
31	이성우	장항읍 장서로 15-2번길	[서명]	
32	장희화	장항읍 장서로 15-2번길	[서명]	
33	장희화	장항읍 장서로 15-2번길	[서명]	
34	장희화	장항읍 장서로 15-2번길	[서명]	
35	장희화	장항읍 장서로 15-2번길	[서명]	
36	장희화	장항읍 장서로 15-2번길	[서명]	
37	장희화	장항읍 장서로 15-2번길	[서명]	
38	장희화	장항읍 장서로 15-2번길	[서명]	
39	장희화	장항읍 장서로 15-2번길	[서명]	
40	장희화	장항읍 장서로 15-2번길	[서명]	

장항읍 수요맞춤형 지원사업 주민 동의서

연번	성명	주소	서명	비고
41	장희화	장항읍 장서로 632	[서명]	
42	김희화	장서로 30길 13	[서명]	
43	김희화	장항읍 장서로 52-8	[서명]	
44	유재희	장항읍 장서로 42-1	[서명]	
45	장희화	장항읍 장서로 12-2	[서명]	
46	장희화	장항읍 장서로 10-6	[서명]	
47	장희화	장항읍 장서로 43-3	[서명]	
48	장희화	장항읍 장서로 23248	[서명]	
49	장희화	장항읍 장서로 310-19	[서명]	
50	장희화	장항읍 장서로 45-3	[서명]	
51	장희화	장항읍 장서로 22	[서명]	
52	장희화	장항읍 장서로 44-11	[서명]	
53	장희화	장항읍 장서로 44-11	[서명]	
54	장희화	장항읍 장서로 44-11	[서명]	
55	장희화	장항읍 장서로 44-11	[서명]	
56	장희화	장항읍 장서로 44-11	[서명]	
57	장희화	장항읍 장서로 44-11	[서명]	
58	장희화	장항읍 장서로 44-11	[서명]	
59	장희화	장항읍 장서로 44-11	[서명]	
60	장희화	장항읍 장서로 44-11	[서명]	

장항읍 수요맞춤형 지원사업 주민 동의서

연번	성명	주소	서명	비고
61	장희화	시원로 장항읍 장서로 143번길 107/108	[서명]	
62	장희화	장항읍 장서로 15-2번길	[서명]	
63	장희화	장항읍 장서로 15-2번길	[서명]	
64	장희화	장항읍 장서로 15-2번길	[서명]	
65	장희화	장항읍 장서로 15-2번길	[서명]	
66	장희화	장항읍 장서로 15-2번길	[서명]	
67	장희화	장항읍 장서로 15-2번길	[서명]	
68	장희화	장항읍 장서로 15-2번길	[서명]	
69	장희화	장항읍 장서로 15-2번길	[서명]	
70	장희화	장항읍 장서로 15-2번길	[서명]	
71	장희화	장항읍 장서로 15-2번길	[서명]	
72	장희화	장항읍 장서로 15-2번길	[서명]	
73	장희화	장항읍 장서로 15-2번길	[서명]	
74	장희화	장항읍 장서로 15-2번길	[서명]	
75	장희화	장항읍 장서로 15-2번길	[서명]	
76	장희화	장항읍 장서로 15-2번길	[서명]	
77	장희화	장항읍 장서로 15-2번길	[서명]	
78	장희화	장항읍 장서로 15-2번길	[서명]	
79	장희화	장항읍 장서로 15-2번길	[서명]	
80	장희화	장항읍 장서로 15-2번길	[서명]	

장항읍 수요맞춤형 지원사업 주민 동의서

연번	성명	주소	서명	비고
81	이영자	장항읍 장항로 201번길		
82	김현수	장항읍 장서로 63		
83	유은주	장항읍 새누리		
84	문영진	장항읍 신항서로 51		
85	김경환	장항읍 신항리 영흥면세		
86	임수호	신항리 226-2		
87	구민경	장항읍 신항리 영흥면세		
88	이은희	장항읍 화천리 309-1		
89	나하정	다양리 329-1		
90	최희옥	신항서로 81 나들A		
91	조지영	화천리 246번 102동		
92	류근두	신항로 25 다인빌라 B동리		
93	지유진	신항 1리 149경주동 90-1		
94	박익수	장항읍 청선리 389-8		
95	박숙자	신항 1리 신항영흥		
96	장광우	장항읍 동해리		
97	노정은	장항읍 신항리		
98	최복국	장항읍 신항리 1		
99	김재민	장항읍 신항리		
100	한재영	신항리		

장항읍 수요맞춤형 지원사업 주민 동의서

연번	성명	주소	서명	비고
101	허대영	장항읍 신항리		
102	임옥진	장항읍 신항 1리		
103	이부준	신항리		
104	한민재	신항리 150-59번지		
105	변영준	신항리 154번지 37번지		
106	고관조	신항리 156-55		
107	윤정호	신항리 150		
108	조상현	신항리 150		
109	이순영	신항리 150-46		
110	황옥주	장항읍		
111	최영희	신항 1리		
112	정필자	화천동 29 14, 1		
113	김승과	장항 1리 251-1		
114	조경희	장항 1리 251		
115	이은희	장항 1리		
116	이병승	장항읍		
117	박종현	장항읍 242-4		
118	최은희	장항읍 164		
119	김정환	신항리 242번지		
120	문세균	장항읍 장항영흥면세		
121	이태영	" " 161-3		

02. 예상 문제점 및 대처방안 구비 여부

① 예상문제점 - 없음

- [토지 확보] 재원 확보시 KORAIL 소유자산 매입 가능
- [공사 주체] 서천군 단독시행 사업
- [운영프로그램] 농어촌 중심지 선도지역(농림부), 도시재생(국토부)사업과 연계하여 융복합 추진

② 대처방안

- [운영 프로그램 수립 및 시행]
 - 농어촌 중심지 선도지역(농림부) 사업의 기본계획 (2015) 수립에 따라 운영프로그램 마련 예정
 - 도시재생조례에 의거하여 도시재생지원센터 운영
 - 서천군 복합문화시설 설치 및 운영 조례에 의거하여 운영

[IV. 사업 지속 가능성 및 참여도]

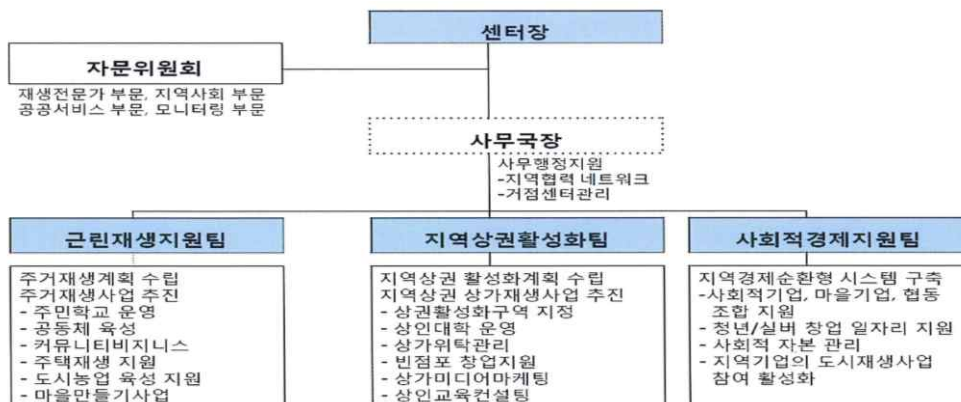
01. 사업유지·관리계획 적절성

① 사업유지관리 계획

- [「서천군 복합문화시설 설치 및 운영 조례」 의거 인력 충원 및 프로그램 운영]
 - 주민의 생활문화예술 참여기회를 제공함으로써 문화예술을 통한 지역공동체 회복을 위하여 복합문화시설의 설치 및 운영(현재, 미디어센터, 장항 미곡창고를 운영 중)
 - 서천군청-사단법인 관악공동체 라디오(대표 안병천) 민간위탁 협약식(14.5.27.) 및 개관(14.9.19)
 - 주요프로그램 : 생태미디어캠프, 다큐멘터리 편집 및 시사회, 한여름의 영화&라디오, 영화와 함께 떠나는 청춘여행 등



- [「서천군 도시재생 활성화 및 지원에 관한 조례」 의거하여 도시재생지원센터 운영]
 - 현재, 도시재생대학을 운영하였고, 향후 도시재생지원센터를 임시로 설치 예정
 - 도시재생사업에 대하여 국비 확보시 도시재생지원센터 설치 운영 예정



02. 주민의견수렴 전담체계 구축여부 및 각종 의견수렴 활동 실적

① 의견수렴 전담체계 구축 현황

- [도시재생·농촌중심지등 관련 주민협의체 구성·운영] 4개 팀 36명 운영 중
 - 지역주민의 적극적인 참여와 관심 유발을 위해 도시재생 주민협의체를 2014년 1월부터 구성·운영 중
 - 2014년 : 우수지역 견학(8.28)
 - 2014년 : TF구성, 추진위원회 조직, 연수, 도시재생대학 운영
 - 2015년 : 세부사업별 워크숍

〈주민협의체 구성 명단〉

	①	②	③	④
참여팀	주거활성화	상가발전	관광개발	음식특화
팀주제	문화·예술이 있는 장항	이야기가 있는 장항	송림, 장항계련소 등 관광자원	잃어버린 골목 상권 회복
팀원 구성	10명	10명	8명	8명
의원	박노찬 의원	서형달 도의원 나학균 의원	한관희 의원	전익현 의원
단체 주민	홍순석 (주민자치위원장) 신언직 (리장협의회장) 김성흠 (신창1리장) 조경숙 (부녀회총무) 이용승 (JC회장) 김정은 (주민자치위원) 김훈기 (푸른회원) 나창열 (장발협)	김경제 (장발협의회장) 강성민 (장발협) 전영은 (주민자치위원) 이준우 (현대서비스) 정태연 (노인회사무국장) 나창균 (장발협) 김상태 (장발협)	오혁성 (송림발협의회장) 방우규 (장암리장) 정석구 (송림리개발위원장) 박기준 (송림2리장) 정혜은 (송림리개발위원) 이한광 (송림마을추진위)	홍순경 (새마을금고전무) 이순자 (음식특화거리위원장) 나영선 (서해안해물) 강성국 (은정집) 조성훈 (음식점) 최현태 (기쁨수산)
(공무원)	김상훈 (경관디자인 담당)	권봉하 (산업건설담당)	이길량 (관광마케팅담당)	이문영 (위생담당)

② 주민·전문가 계획참여 실적과 계획

- [전문가 초청 설명회 및 도시재생대학 운영시 주민·전문가 공동참여]
 - 14. 9. - 11 (제2기 도시재생대학, 40명, 4개팀)
- 전문가 참여 : 이명우교수(전북대), 김수욱교수(건국대) 정철모교수(전주대), 생태관광포럼(오정섭박사), 특화거리(전창진박사), E-로움팀(박정원박사), 구역세권(김운술박사)

③ 사업아이디어 주민·지역 전문가 제안 여부

- [관련계획 수립] 4개 팀 36명 운영 중
 - 구)장항역 문화관광공원 및 관광열차 조성사업 타당성 검토 연구 용역(2009)
 - 장항 매력포인트 만들기 사업 타당성 검토 연구(2012)
 - 어메니티 노인건강교실 운영(2013)
 - 구 장항역 문화관광공원 친환경 건강텃밭 운영계획(2013)
 - 내고장 가꾸기 군민 대청소(2014)
- [주민설명회 및 간담회] 4개 팀 36명 운영 중
 - 14.1.24(간담회), 14.1.28(2차), 14. 2. 6(3차)
 - 공청회 : 14. 2. 25
- [선진 답사, 연수, 교육] 4개 팀 36명 운영 중
 - 13. 8. 28(선진지 견학 - 대구, 전주)
 - 14. 3. 13-16(일본 나오시마,나가하마시)
 - 14. 5. - 7 (제1기 도시재생대학, 35명, 3개팀)
 - 14. 9. - 11 (제2기 도시재생대학, 40명, 4개팀)
 - 전문가 참여 : 이명우교수(전북대), 김수욱교수(건국대) 정철모교수(전주대), 생태관광포럼(오정섭박사), 특화거리(전창진박사), E-로움팀(박정원박사), 구역세권(김운술박사)
- [전문가 워크숍] 4개 팀 36명 운영 중
 - 13. 7. 1 (전문가 워크숍)
 - 13. 11. 29 (전문가 초청 설명회)
 - 13. 12. 11 (전문가 초청 토론회)

[V. 기대효과]

01. 주민만족도 제고 가능성 및 일자리 창출 등 경제적 파급효과

① 생활여건 개선 가능성 및 근거자료

- [도시계획도로 및 주차장 조성] 장항화물역 주변 일부 구간 도시계획도로 단계적 개설 및 주차장 조성 중
 - 632-14 : 도시계획도로 개설
 - 232-26 일원 : 주차장 조성

군 관리계획 주차장 결정도



② 주민의견서 또는 설문조사 등 관련 자료

- [사전수요조사] 2012. 11-12(서천군 전반) - 부록 참조

- 장애요소 : 대규모 사업체 및 기업 부족(18%), 인구 감소 및 고령화(33%)
- 우선 추진 부문 : 지역상권활성화(28%), 주민역량강화(31%)
- 문화복지 필요시설 : 다목적 복지회관(32%), 운동, 체육시설(18%)
- 주민 참여 여부 : 계획부터 적극 참여(27%), 소극적 참여(36%), 주민대표 위임(14%)

- [도시재생대학] 주민별 사업 구상 및 제안 - 부록 참조

- 어린이 문화거리 사업 - 구장항역, 특화거리 점포 벽면부 벽화그리기 등 제안
- 커뮤니티 가든 - 특화거리 점포 자투리 공간 활용
- 주요 도로벽화 그리기 사업 -구 장항역 등 3개소 벽화 그리기
- 관광투어 버스 정류장 및 자전거 대여소 설치 - 생태원-자원관-장항읍 주요지점 설치
- 장항 축제와 사회적 기업 설립 - 방문객 유입을 위한 축제, 지역주민 주체의 기업 설립
- 특화거리 내 건물외관 개선 - 특화거리 주변 철제대문과 콘크리트 벽 조형물, 벽화시공
- 공방 만들기 - 페파레트 활용 문패, 미니어처 가구 활용
- 차없는 거리 조성 : 특화거리 주변 차없는 거리 조성
- 특화거리 음식문화 축제 : 음식을 전시 및 홍보하고 판매할 수 있는 프로그램 및 시설 조성

③ 지역경제 파급효과

- [개요] 부지매입비를 제외한 22억원에 대한 건설효과임
 - 건설에 따라 투자되는 35억원의 투자금액 중 부지매입비 13억원을 제외한 22억원에 대한 건설효과임
- [파급효과] 생산유발효과 56.0억원, 부가가치 유발효과 22.0억원, 고용유발효과 36명
 - 충남(서천)지역에 발생하는 생산유발효과는 29.9억원, 부가가치 유발효과는 13.3억원, 고용유발효과는 22명인 것으로 나타났음
 - 우리나라 전 지역에 발생하는 생산유발효과는 56.0억원, 부가가치 유발효과는 22.0억원, 고용유발효과는 36명인 것으로 나타났음
 - － 이러한 결과는 향후 투자사업으로 인해 발생하는 직·간접적인 유발효과를 모두 포함하는 것임
 - － 건설 후 화물역사 운영에 따른 물류비 운송 절감효과, 관련 산업 집적에 따른 파급효과는 매년 지역경제에 직접적인 영향을 미칠 것이며 이번 분석에서는 고려하지 않았음

장항화물역사 건설의 지역경제 파급효과

(단위: 억원, 명)

구 분			합계
투 자 금 액			22.0
파급 효과	생산 유발효과	충남(서천)지역	29.9
		기타지역	26.1
		전국	56.0
	부가가치 유발효과	충남(서천)지역	13.3
		기타지역	8.7
		전국	22.0
	고용 유발효과	충남(서천)지역	22
		기타지역	14
		전국	36

주1: 파급효과는 투자기간인 2015~2017년 동안 발생하는 효과의 총 합임

주2: 총 투자비 35억원 중 부지매입비 13억원을 제외한 건설비의 효과임

④ 지역주민 고용계획

- [직접 고용 인원] 5인

- 「서천군 복합문화시설 설치 및 운영 조례」 의거하여 건축물 시설운영자, 해설사 2인 운영 가능
- 「서천군 도시재생 활성화 및 지원에 관한 조례」 의거하여 도시재생지원센터에서 센터장, 사무국장, 팀장 등 최소 3인 운영 가능

- [간접 일자리 창출]

- [전시관] 2인
 - 장항 역사문화관과 관련하여 노인회를 중심으로 역사발굴 및 해설사 양성 프로그램을 거쳐 비상임으로 전시관 해설사 운영
- [음식특화거리 및 챌린지 샵] 30인
 - 장항음식 특화거리 조성사업으로 음식적 및 숙박업소 인력 채용
 - 창업 등의 챌린지 샵 창업 도모로 지역기업 협력사업 운영(창업상가트레일)
- [어린이 체험프로그램] 13인
 - 어린이 체험프로그램등의 운영을 위한 지역 거주 저소득층 인력 채용
 - 상점가 어린이 케어센터 및 프로그램 통합 운영
- [장항전통시장] 5인
 - 장항전통시장 활성화에 따른 인력 채용 및 창업

- [관광 효과]

- [관광 효과] 본사업과 도시재생사업, 농촌중심지 사업 통합 추진시 효과
 - 국립생태원 및 해양생물자원관의 특성상 방문객은 대부분 유아를 동반한 가족 단위 방문객으로 예상됨
 - 국민여행실태조사 자료를 통해 계산할 때 1인당 평균 여행지출액은 65,374원이며, 1회 평균 여행지출액은 66,163원임
 - 관광효과 분석의 전제
 - 가족단위 방문객 지출비용 : 66,163원(1회 평균 여행지출액)
 - 가구당 가구원수 : 2.76명(2010년 통계청 인구총조사 기준)

장항읍 예상 관광효과

구분	계수	부정적	예상 방문객	긍정적
생산유발승수(원)	1.6526	4,580,796,519	9,161,593,039	13,742,389,558
소득유발승수(원)	0.3396	941,327,906	1,882,655,813	2,823,983,719
고용유발승수(백만원)(명)	0.0120	33	67	100
취업유발승수(백만원)(명)	0.0209	58	116	174
부가가치유발승수(원)	0.8331	2,309,246,993	4,618,493,986	6,927,740,978
세수유발승수(원)	0.1044	289,383,491	578,766,981	868,150,472

※ 관광산업승수는 한국문화관광연구원(2011)의 『관광산업의 경제효과 분석』에서 인용

02. 사업내용과 기대효과간 연계성

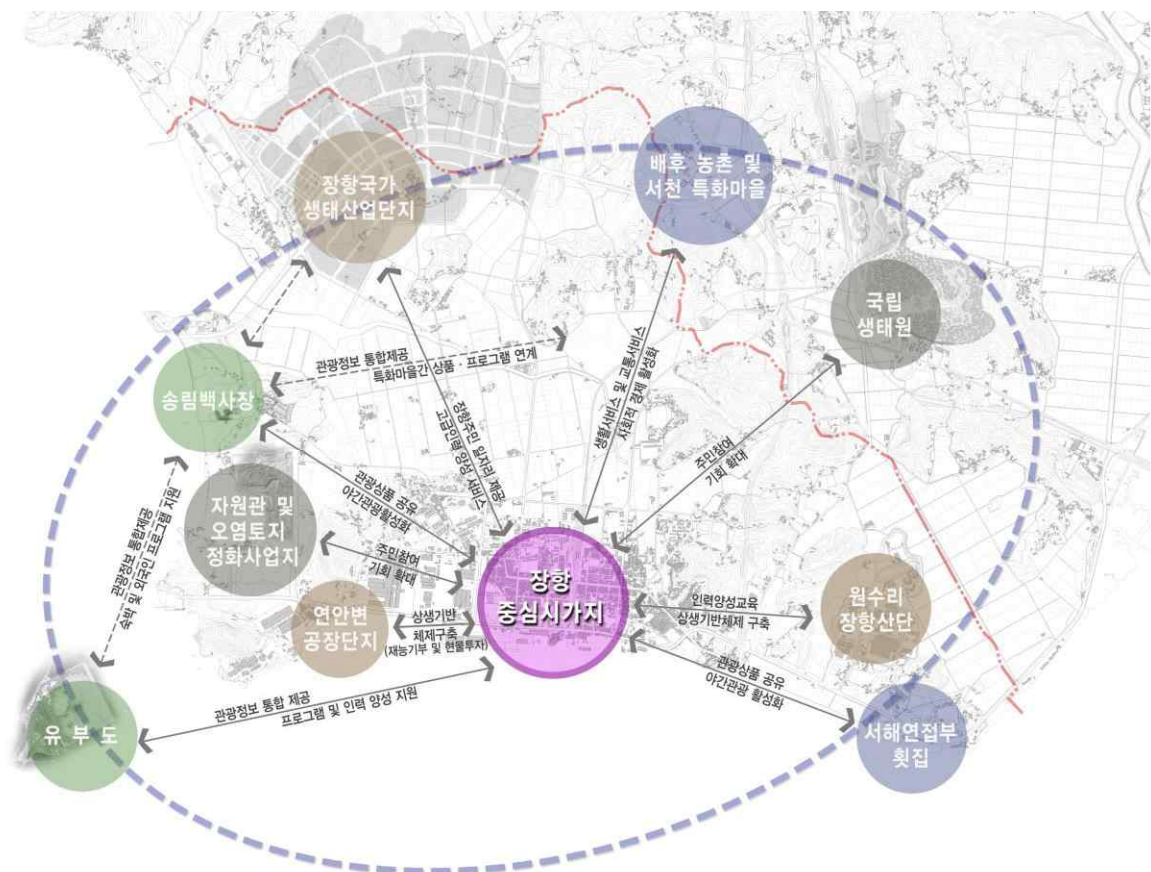
① 장항읍 관련 조직과의 연계성

- [연계조직] 미디어센터, 미곡창고, 선셋페스티벌, 미곡창고, 장항발전협의회를 비롯한 장항의 관련 민·관 관련조직과 연계
 - 사업 추진 초기부터 시행되고 있으며, 관련조직과의 연계 확보
- [관련 주체] 서천군 기획실, 도시건축과와 더불어 노인회, 부녀회, 서천군귀농인협의회, 여성문화센터, HCI학술위원회, 한국관광공사, 백제예술대학 등과 연계
- [프로그램] 농촌부터 장항역을 활용한 다양한 프로그램 준비 중
 - 농촌여성문화강좌
 - 미디어랩 전시
 - 미디어 아트 체험학습
 - 커피 바리스타 강좌
 - 트루컬러스 뮤직 페스타
 - 미디어 아트스쿨
 - 아르스워크숍
 - 생활목공
 - DJ랩과 연계한 파티, 공연
 - 학술대회
 - 공장 미술제
 - 힐링 캠프
 - 매직믹스쇼
 - 선셋장항축제열차 등
- [타 사업과의 연계] 농촌부터 장항역을 활용한 다양한 프로그램 준비 중
 - 어린이 체험학습 테마 플라자
 - 장항읍 특화가로 조성
 - 상점가 어린이 케어센터 및 프로그램 통합 운영
 - 녹색교통체험 프로그램 운영
 - 장항 전통시장 문화관광시장 프로그램
 - 폐열차활용 창업상가 트레일
 - 스튜던트 스트리트 조성
 - 서천 특산물 체험 프로그램
 - 장항순환교통 비즈니스 지원

② 서천군 및 배후지역과의 연계성

- [장항중심지와 주변지역간 연계 강화] 장항읍 중심시가지와 장항읍내-장항읍 주변 지역간의 프로그램적 연계 강화
 - 배후농촌 및 주변지역간 : 생활서비스의 강화 및 사회적 경제활성화 프로그램으로 연계
 - 주요 관광지(송림백사장, 유부도) : 관광상품의 공유, 관광정보 통합제공 등 관광 시설물 및 프로그램간 연계
 - 기존의 유명 음식점 : 활동시간에 맞춘 야간관광활성화 및 관광상품 공유, 홍보 마케팅
 - 산업단지 및 공장단지간 : 기업의 지역발전 참여 유도, 인력양성 서비스의 질적 제고를 도모 등 상생 기반 체제 마련

장항읍 주요 공간별 기능 연계도



장항읍 주요 공간의 현황, 발전방향 및 연계 대상

구분	현황	개선과제	발전방향	기능	연계대상	비고
중심 시가지 일원	<ul style="list-style-type: none"> ○지속적인 쇠퇴 ○장항선 폐선부지활용, 선셋 장항 등의 지속적 노력 경주 	<ul style="list-style-type: none"> ○정체성 확립 ○주민의 삶터로 리모델링 	<p>장항화물역 중심의 선택과 집중</p> <p>주변과의 동반성장</p>	<ul style="list-style-type: none"> ○상업, 주거, 문화복지 기능 ○주변지역 서비스 기능 ○교류 거점 기능 	<ul style="list-style-type: none"> ○송림백사장 관광상품 공유연계 ○공장단지 기업체의 상생기반 구축 ○유부도 해상 지원 및 관광정보 지원 ○장항읍 주변 특화마을 연계 ○서해연접부 횡집 관광상품 공유 및 야간관광 활성화 	본사업
송림 일원	<ul style="list-style-type: none"> ○장항읍 유일의 자연 경관 우수지역 	<ul style="list-style-type: none"> ○중심시가지와의 동반 성장 	휴양·체험숙박 1번지	<ul style="list-style-type: none"> ○휴양, 체험, 숙박기능 	<ul style="list-style-type: none"> ○장항읍 중심시가지 	중심시 사업 추진
연안변 공장 단지	<ul style="list-style-type: none"> ○한솔, 풍농, 퍼시픽글라스LS나로 등 장항읍과는 별개의 기능공간 (교류협력 미흡) 	<ul style="list-style-type: none"> ○기업의 지역사회 참여 유도 	기업참여 독려	<ul style="list-style-type: none"> ○생산기능 	<ul style="list-style-type: none"> ○장항읍 중심시가지 ○송림백사장 일원 	프로그램 연계 (현물·현금유치 채능기부)
자원관 및 오염 토지 정화 사업지 일원	<ul style="list-style-type: none"> ○환경부 기본계획 수립 중 	<ul style="list-style-type: none"> ○기본계획 수립에 참여 	생태관련 산업 유치 및 생태환경 조성 요구	<ul style="list-style-type: none"> ○생태, 관광기능 	<ul style="list-style-type: none"> ○중심시가지 일원 ○송림백사장 일원 	향후 기본계획 대응 (주민 참여 기회 확대)
유부도 일원	<ul style="list-style-type: none"> ○국제 철새 생태 관광지 조성 예정 	<ul style="list-style-type: none"> ○주변 숙박 및 외국인 서비스 기능 필요 	국제교류 지원 여건 조성	<ul style="list-style-type: none"> ○생태관광기능 	<ul style="list-style-type: none"> ○송림백사장 일원 ○중심시가지 일원 	프로그램 연계지원 (관광정보 인력양성 등)
원수리 일원	<ul style="list-style-type: none"> ○장항산업단지 공장 가동 중 	<ul style="list-style-type: none"> ○장기적으로 공장 노후화 및 폐쇄에 대비 	산업단지 리모델링 및 기업 유치 촉진	<ul style="list-style-type: none"> ○생산기능 	<ul style="list-style-type: none"> ○중심시가지 	프로그램 연계지원 (인력양성 등)
서해 연접부 일원	<ul style="list-style-type: none"> ○국지도68호선 일원 횡집단지 입지 	<ul style="list-style-type: none"> ○장항 진입부 이미지 개선 	음식점 개별 입지 및 가로 경관 창출	<ul style="list-style-type: none"> ○판매기능 	<ul style="list-style-type: none"> ○중심시가지 	프로그램 연계지원 (관광상품·야 간관광)
장항 국가 생태 산업 단지	<ul style="list-style-type: none"> ○기반 조성 착공 	<ul style="list-style-type: none"> ○장항주민 일자리 제공 	생태산업체 유치	<ul style="list-style-type: none"> ○연구생산기능 	<ul style="list-style-type: none"> ○중심시가지 	프로그램 연계지원 (일자리, 인력 양성 등)
배후 농촌 및 특화 마을	<ul style="list-style-type: none"> ○특화마을 활발하게 추진중 ○배후 농촌지원 서비스 약화 	<ul style="list-style-type: none"> ○생활서비스 지원 ○특화마을간 상생 발전 	중심서비스 기능 강화 및 주변지역간 상생발전	<ul style="list-style-type: none"> ○배후지원기능 ○판매·홍보 연계 	<ul style="list-style-type: none"> ○중심시가지 ○송림백사장 	프로그램 연계지원 (생활서비스·사 회적경제 육성)