

태안-보령 연육교 건설에 따른 예상문제점 및 대응전략

2015. 4.

충남발전연구원 선임연구위원 이 인 배



목 차

I	안면도 및 영목항 주변여건분석 -----	3
II	안면도에 관련 추진정책과 사업 -----	15
III	연육교 건설의 예상문제점 -----	21
IV	태안군의 대응전략 -----	26
V	결론 및 정책건의 -----	31

•본 자료의 여건분석과 대응전략은 안면도종합발전계획(1999년) 보고서를 활용하였음

1. 안면도 여건분석

I. 안면도 및 영목항 주변여건분석

접근성 및 주변여건

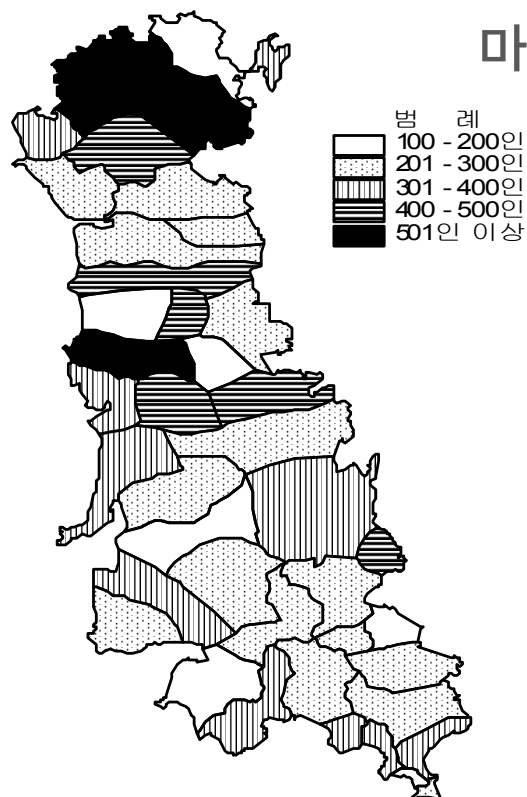
- 현재는 서해안고속도로에서 원청리를 경유하여 안면도로 일방향으로 접근
- 향후 보령-안면도 연육교 건설시 양방향 통행으로 접근 가능



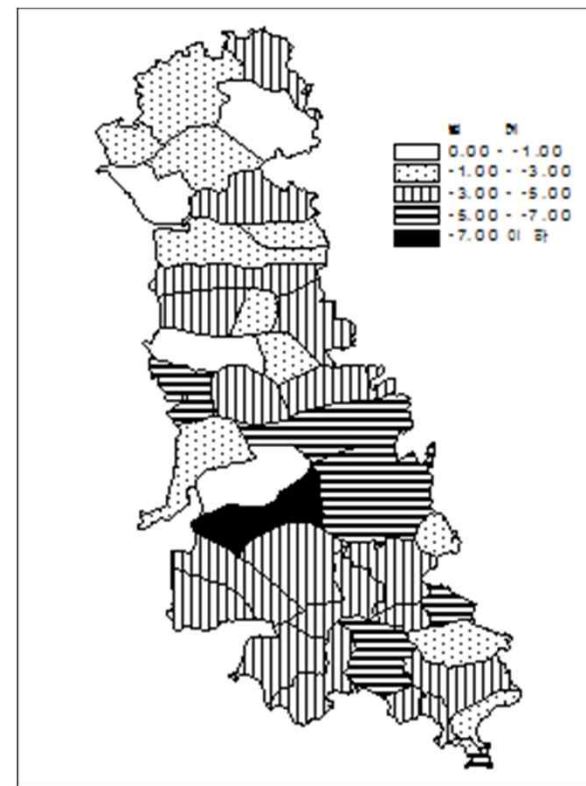
마을별 인구분포 규모 및 인구변화

- 마을별 인구분포는 안면도의 북쪽 지역에 인구분포가 집중
- 마을별 인구변화는 오히려 안면도 남쪽지역에 집중

마을별 인구분포 규모



마을별 인구변화



1. 안면도 여건분석

I. 안면도 및 영목항 주변여건분석

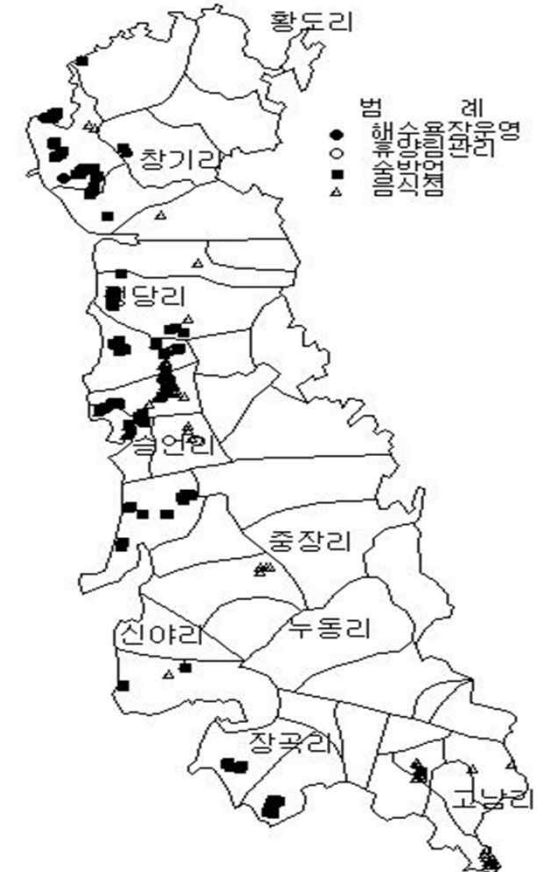
생활서비스 및 상업시설, 관광서비스 시설 분포

- 생활서비스 및 상업시설의 분포가 도로를 중심으로 서쪽과 동쪽으로 분리되어 있음
- 관광서비스 시설 분포는 대부분 서쪽지역에 대부분이 집중적으로 분포하고 있음

생활서비스 및
상업시설 분포



관광서비스 시설
분포

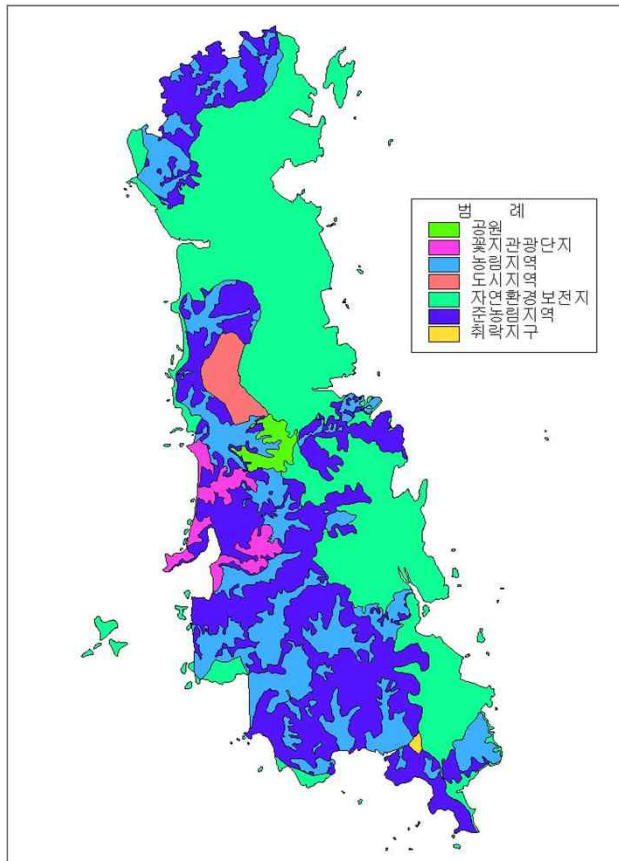


1. 안면도 여건분석

I. 안면도 및 영목항 주변여건분석

토지이용현황

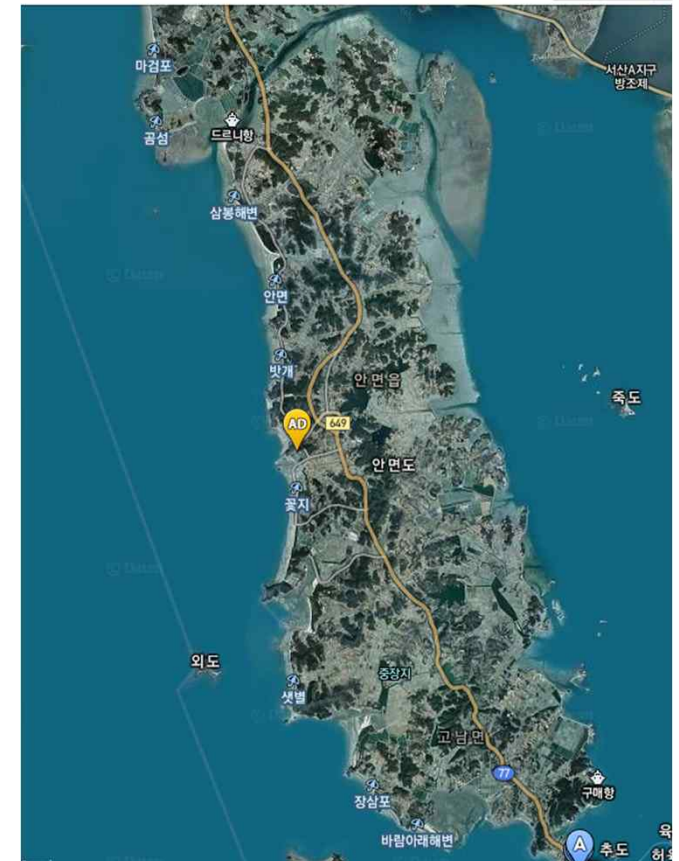
- 토지이용 현황을 살펴보면 대부분 산림(공원)과 농림지역이 도로변을 차지



토지이용현황



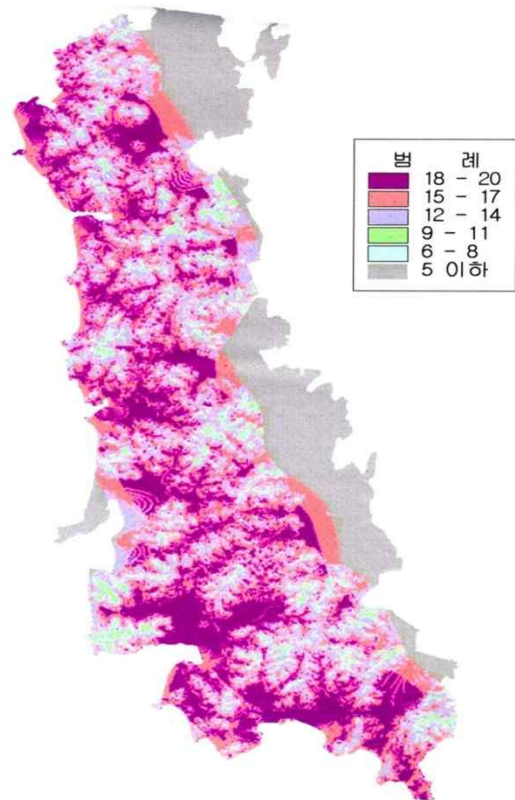
위성영상(1999년)



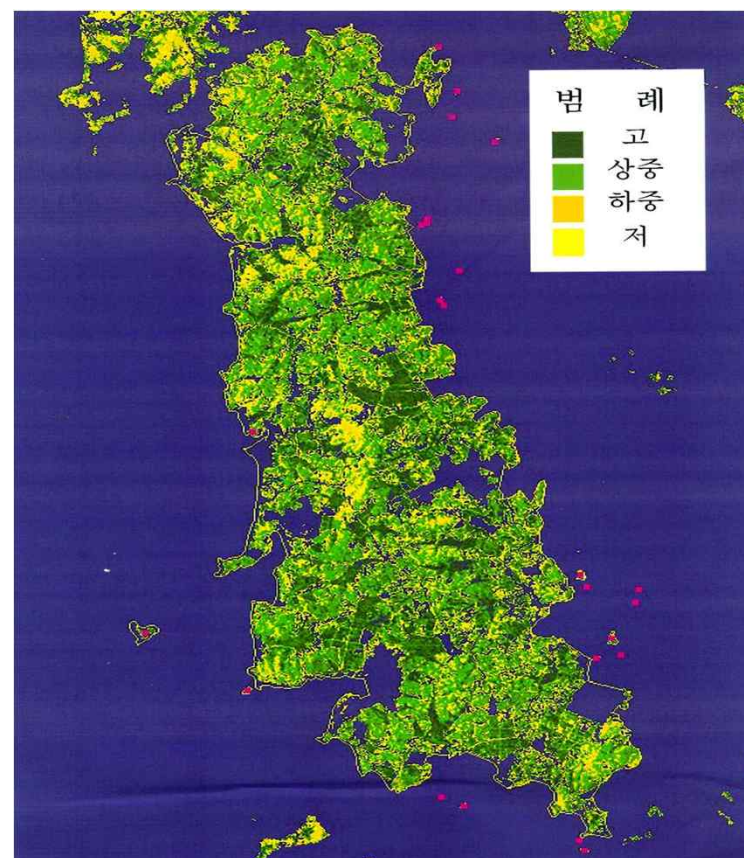
위성영상(2014년)

안면도개발가용지 평가와 식생지수도

- 개발가용지는 동서해안내륙에 있고, 식생은 일부지역 외에 안면도 전 지역이 양호함



안면도개발가용지



안면조 식생지수도

1. 안면도 여건분석

I. 안면도 및 영목항 주변여건분석

역사문화 자원(지정기념물)

기념물 명	지명년 도	위 치	개 요
굴거리나무	1962	안면읍 승언리 2구에 50여 그루 현존	.안면읍 중장리 산 11번지에 군락을 이루고 있었으나 멸종 .천연기념물 제137호
모감주나무 군 락	1971	태안군 안면읍 승언리 1318번지	.중국이 원산지인 3m내외의 관엽관목 300여주 9,567m ² .천연기념물 제138호
안 면 내파수도	1987	태안군 안면읍 승언리 8구	.동백나무 군락지 .전국에서 유일한 200여 미터의 球石 방파제 .도지정 기념물 제64호



1. 안면도 여건분석

I. 안면도 및 영목항 주변여건분석

식생(자생, 수생, 천연기념품 및 희귀식물)



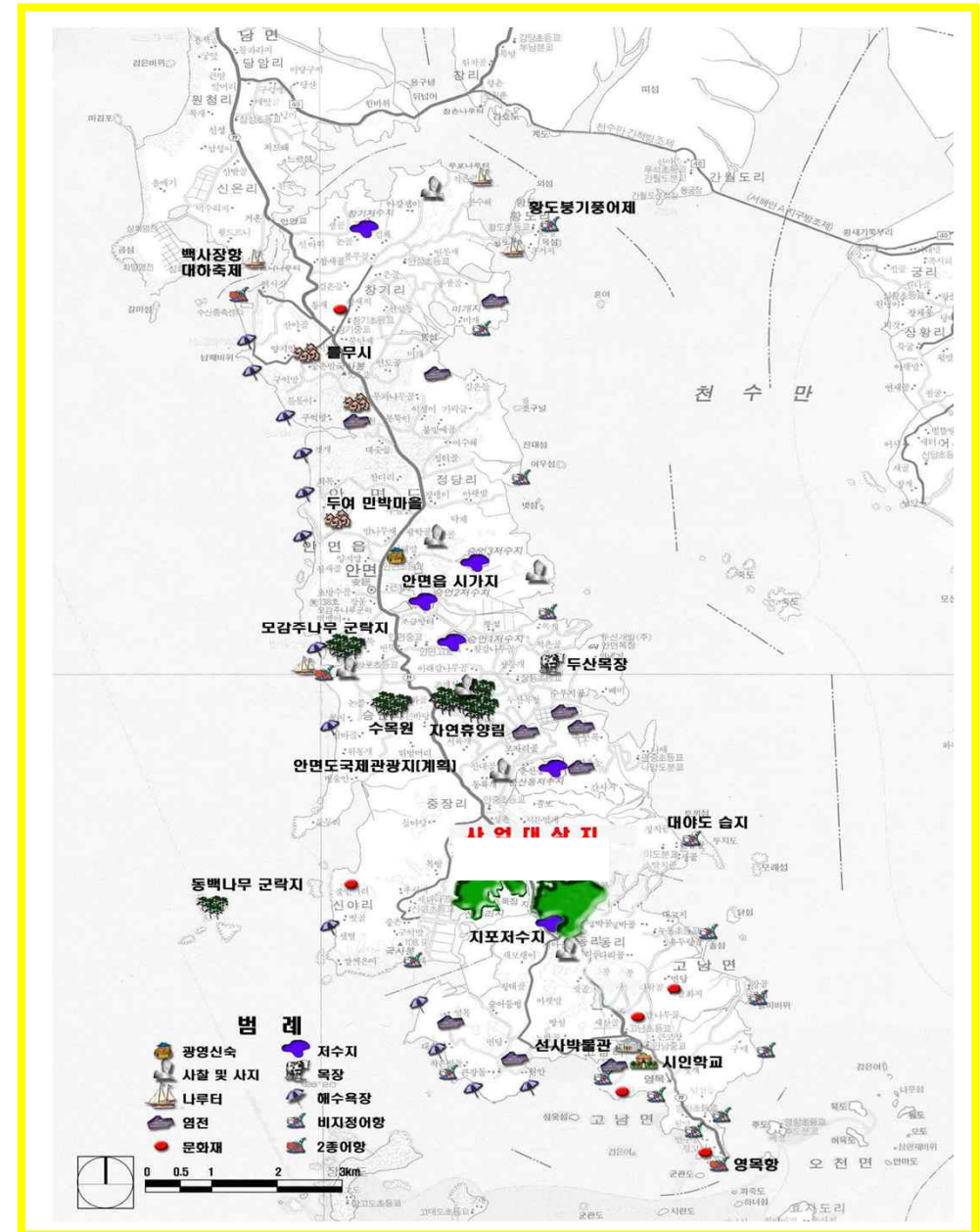
구분	수종	자 생 지	비 고
목본	모감주나무	·안면읍 승언리 방포해변에 자생군락 이룸	천연기념물 제138호(1971.3.1)
	굴거리나무	·안면읍 중장리 산11번지에 군락을 이루고 있었으나 멸종되었음 ·안면읍 승언리 2구에 50여 그루 현존	천연기념물 제137호(1962.12.7)
	읍나무	·빙구나무라 부르며 두산목장 주변에 자생	
	왕팽나무	·안면도 해변가, 황도마을 대경목 현존 ·독립수의 형태로 남아 있음	
	두릅나무	·안면해수욕장 주변부에 20 ~ 30주 군락	
	왕곰버들	·안면읍 중장리 큰골(큰바탕, 육개)에 자생	
초본	새우난초	·휴양림 전망대 계곡부에 군락형성	불법채취 대책
	사철난초	·휴양림 전망대 계곡부에 분포	"
	보춘화	·안면도 산림내 고루 분포	"
	먹년출	·안면도 휴양림내 소규모 생육	희귀식물, 멸종위기종
	물옥잠	·천수만 지역 농경지에서 대규모 군락 형성	
	어리연꽃	·서해안 지역 저수지에 고루 분포	

1. 안면도 여건분석

I. 안면도 및 영목항 주변여건분석

관광자원 분포 현황

- 안면도 전지역에 다양하게 분포
 - 자연휴양림과 꽃지 등 안면도 중심에 위치
 - 안면송과 습지 등 생태자원 풍부
- 해안관광자원 풍부
 - 서쪽 해안 해수욕장 입지 : 백사장, 삼봉, 꽃지 등
 - 항포구도 서쪽 입지 : 백사장, 방포항 영목항



1. 안면도 여건분석

I. 안면도 및 영목항 주변여건분석

안면도 유형별 관광자원 현황



자원유형	자 원 명	특 징	비 고
해수욕장	백사장, 삼봉, 기지포, 안면, 밧개, 방포, 꽃지, 샛별, 운여, 장삼, 장돌, 바람아래	서쪽해안을 중심으로 발달	기반 및 편의시설 미비
항포구	백사장, 방포, 황포, 영목, 독개, 황도, 우포, 가경주	백사장, 방포, 영목은 2종어항이나 대부분 소형항포구	유어 및 수산물시 석
집단시설지구	백사장	백사장항 서쪽에 조성중	안면도 관광거점
염 전	안면, 천우, 동명, 삼부, 두산, 안중	일부염전에서만 소금생산	체험 및 학습장소
사적지	망수대, 쌀썩은여, 조금막터, 상여	역사문화 자원	생태·역사관광지 로 개발
절(寺趾)	방포사지, 창기절골사지, 중장절골사지, 탑골사지, 동부터사지, 귀곡사지, 송풍사, 법정사	안면도 일원에 걸쳐 분포하고 있으나 대부분 알려지지 않고 있는 자원들임	체계적인 조사 미흡

1. 안면도 여건분석

I. 안면도 및 영목항 주변여건분석

자원유형		자 원 명	특 징	비 고
해안경관지		삼봉, 방포, 꽃지, 백사장, 영목, 조기노루목	외북관광객들의 대표적인 자연경관 감상포인트	낙조나 관광포인트로 활용
목 장		안면두산목장, 한국야쿠르트목장	염전, 소류지 등과 인접	생태관광자원
습지	내륙	안면1·2·3, 창기, 미포, 먹뱅이, 그물목, 춘산골, 지루, 신야, 중장수로, 지포, 누동, 기골	농업용이나 습지화되고 있음	낙시
	연안	갯벌, 대야도습지	천수만쪽을 중심으로 발달	갯벌체험
섬		내파수도(외파수도), 외도, 죽도, 토끼섬, 두지도, 닭섬, 곰섬 등	대부분 무인도임	바다낙시
기암괴석		거북바위, 할미·할아비바위, 남주바위, 등대석, 꽃바위, 둔두절암	항포구나 해수욕장 인근에 입지	사진촬영, 낙시
민박마을		틀무시, 도여, 장돌포	해수욕장 주변을 중심으로 입지	방문객을 위한 숙박중심 기능 수행
기념물		모감주나무 군락, 동백나무군락, 구석방파제	방포해안, 내파수도에 입지	체계적 관리미흡

1. 안면도 여건분석

I. 안면도 및 영목항 주변여건분석

자원유형	자 원 명	특 징	비 고
휴양림	안면도 자연휴양림(산림전시관, 수목원, 야영장, 숲속의 집, 삼림욕장 등)	2002년 안면도국제꽃박람회 개최	휴양 및 숙박, 관람기능 수행
이벤트	2002안면도 국제꽃박람회, 대하축제, 남사당놀이, 안면도 현대예술축제(무용, 전시), 사진촬영, 홍송축제, 젓갈축제, 해변시인학교, 황도봉기풍어제, 여름시인학교	대부분 여름 해수욕장 개장시기에 맞추어 개최	대부분 민간단체 중심으로 운영
먹거리	대하, 우럭회, 해삼물회, 와그락탕, 낙지전골, 조개탕, 동동주	해산물을 중심으로 발달	먹거리에 대한 정보부족
특산물	간척지 쌀, 고추, 보리, 마늘, 생강, 까나리액젓, 한우	안면도 주민의 주요 소득원	종합판매장 부족
전 설	당산, 젓개, 쌀썩은여, 노루똥, 국사봉, 말운들, 팔학골, 할미·할아비바위, 각시터, 용천골, 구렁재, 삼봉, 용해, 창터와 불탄개	안면도와 관련된 전설로 학생들과 외부방문객들을 위한 학습장소로 활용가능	전설내용 등에 대한 안내판 설치

2. 영목항 여건

영목항 현황

- 위치 : 태안군 고남면 고남리 영목항
 - 안면도의 남쪽끝 항구
 - 까나리액젓이 유명
- 수산업 발달
 - 바지락, 소라, 고동과 우럭, 농어 등 어족자원 풍부
- 지명 : 예전에는 영항이라 불림
 - 1995년 10월 30일 지방어항으로 지정
 - 보령 대천항과 정기 여객선 운항

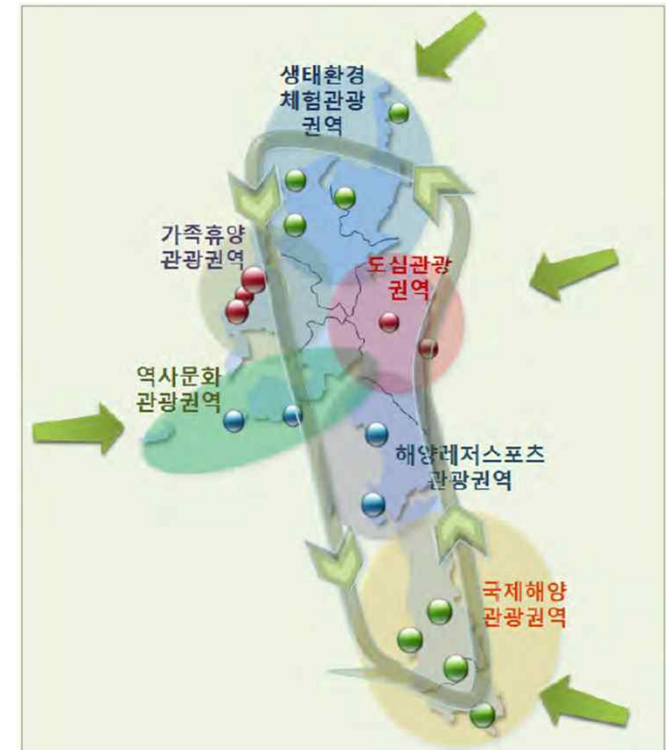
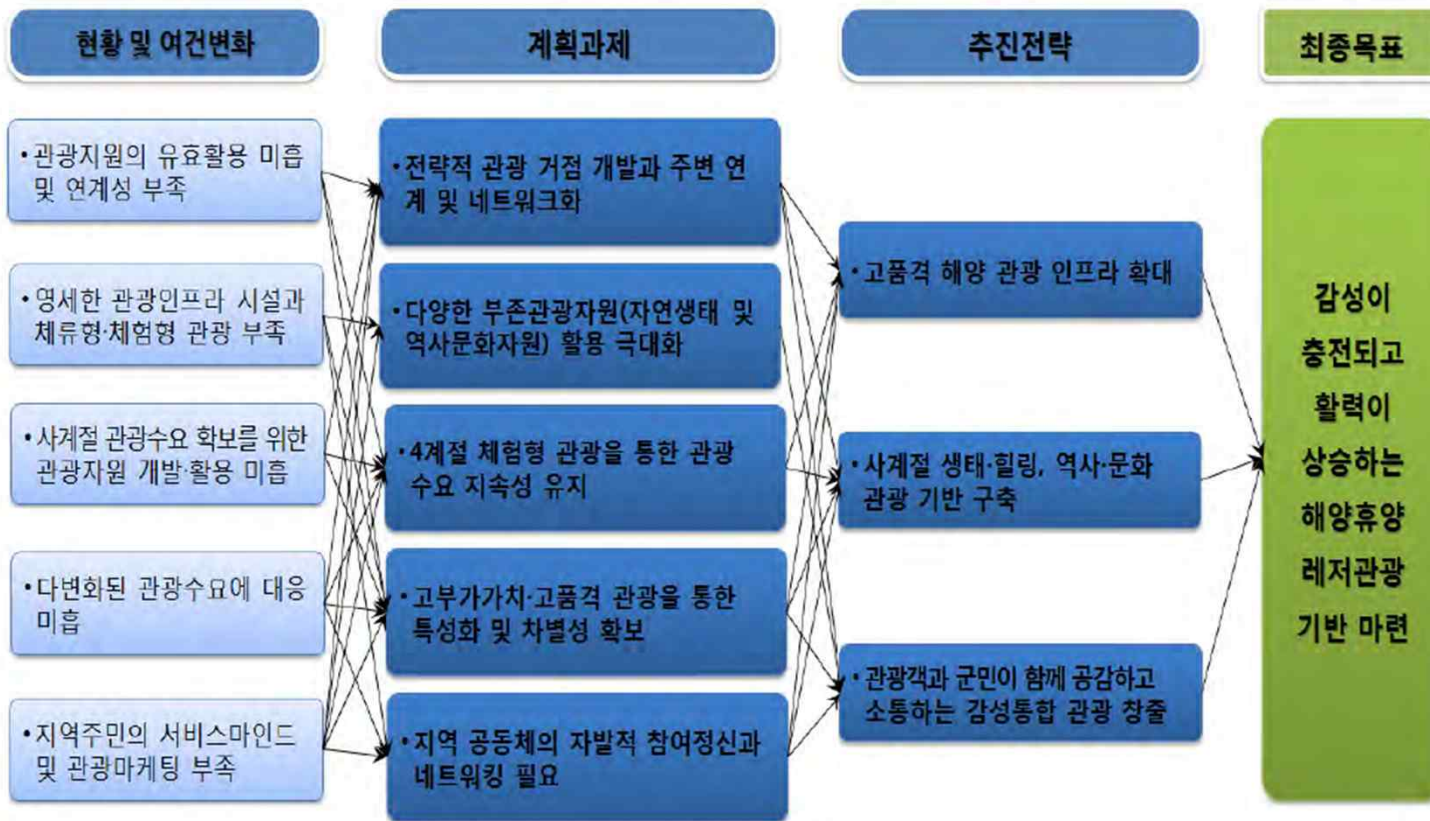


I. 안면도 및 영목항 주변여건분석



관광 문화부문 추진과제 및 목표

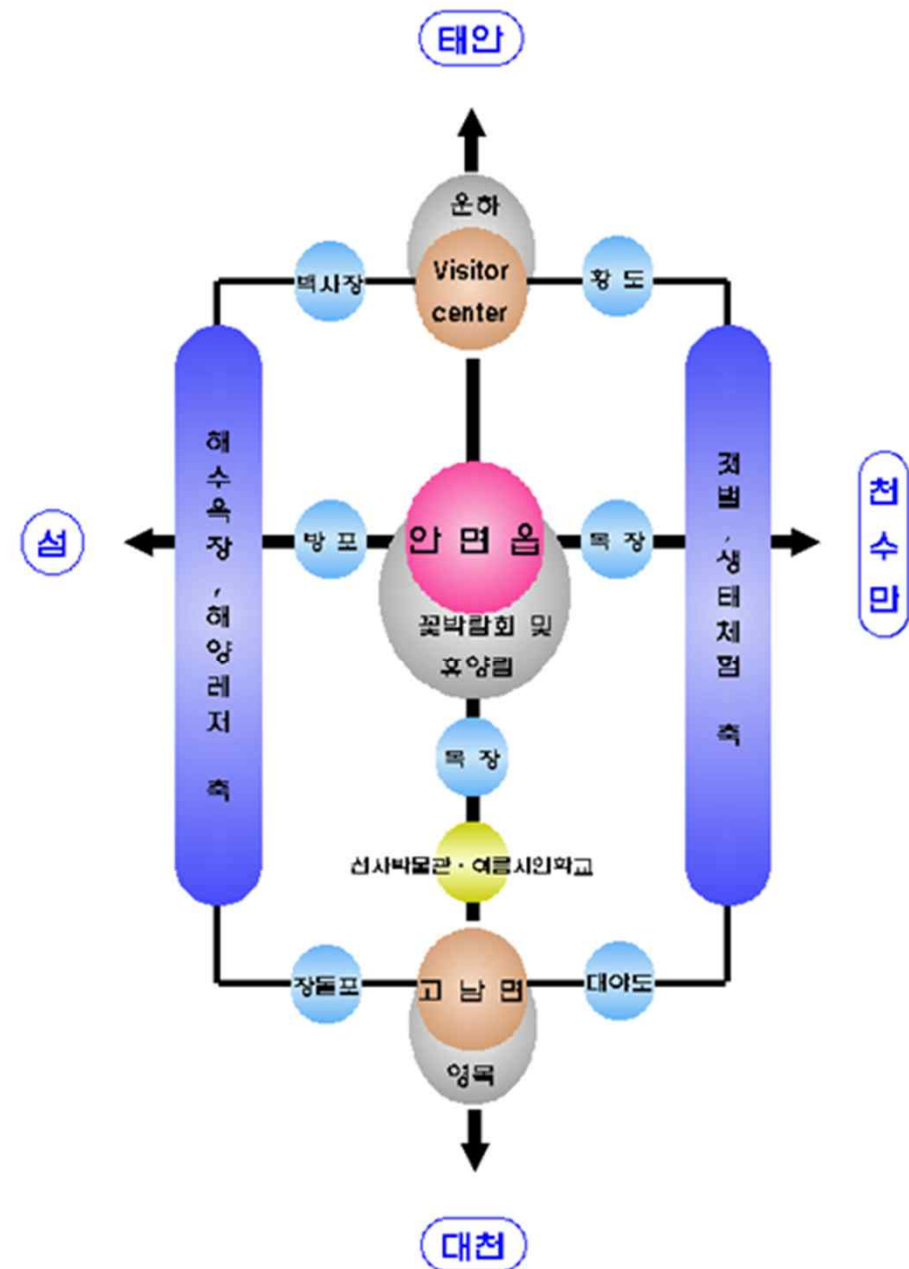
- 국제해양관광권역(안면도) : 고남 수변문화 해안마을 조성사업 제시



2. 안면도 종합발전계획(1999)

II. 안면도 관련 추진정책과 사업

안면도 개발구상



영목항 나들목 해양친수 테마공원 조성 등

- 테마공원, 랜드마크, 방문자센터, 수변탐방로, 해안도로, 해변탐방로 등

연도별 사업추진계획

(단위 : 백만원)

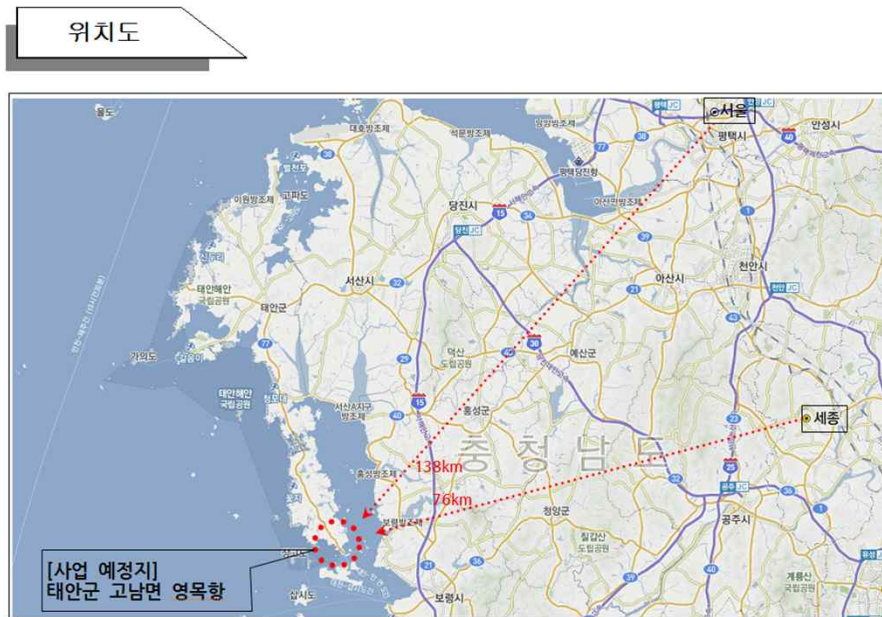
구분 사업별	사업량	사업비	2016년		2017년		2018년		2019년	
			사업량	사업비	사업량	사업비	사업량	사업비	사업량	사업비
총 계		10,000		700		4,000		4,000		1,300
실시설계비	1식	700	1식	700						
테 마 공 원	4000㎡	3,000			3000㎡	2,000	1000㎡	1,000		
랜 드 마 크	1식	1,000				1,000				
방문자센터	1식	1,000				1,000				
수변탐방로	1.0km	500					1.0km	500		
해 안 도 로	5.0km	2,300					3.0km	1,500	2.0km	800
해변탐방로	2.0km	1,500					1.5km	1,000	0.5km	500

3. 영목항 해양관광 거점사업(2015)

II. 안면도 관련 추진정책과 사업

- 영목항 등 고남면을 중심으로 해양관광 거점사업 추진 예정

사업대상 위치도



계획평면도

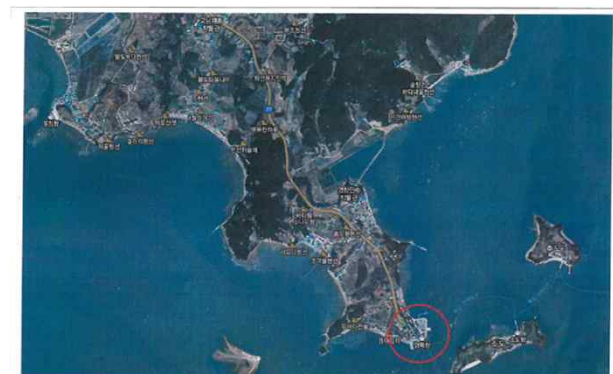


4. 해양수산과 계획(2015)

Ⅱ. 안면도 관련 추진정책과 사업

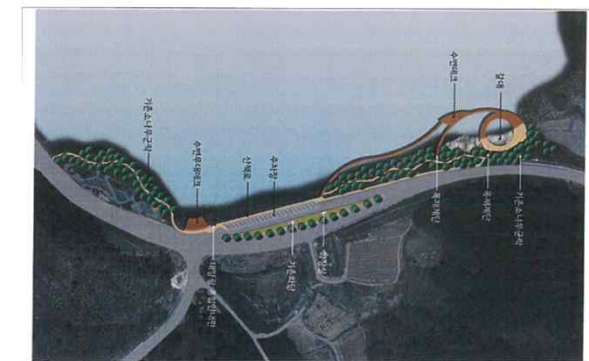
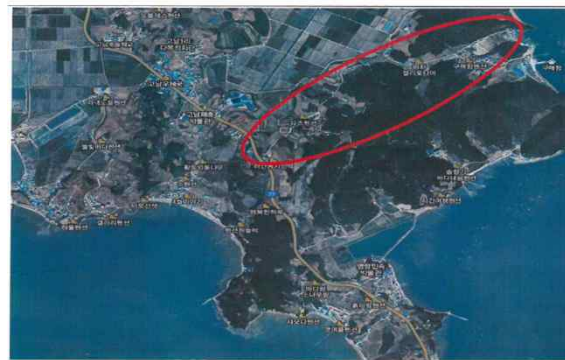
낙시터, 해양관광명소, 영목항 국가항 승격 등

- 해양레저 친수 낙시터 조성 : 해상가두리 낙시터, 소파제 등
- 해양관광명소만들기 : 공원조성, 출렁다리 등
- 영목항 국가항 승격 및 항포구 기능 보강 : 선착장, 어항시설, 부잔교 등



해안관광도로 개설, 구매항 진입로, 지포저수지 생태학습장 등 사업

- 고남면 연결 해안도로 개설 : 영목항 주변 단절지역 도로망
- 구매항 진입로 확포장 : 구매항 낚시 및 관광객 접근로
- 지포저수지 생태학습장 : 탐방로, 전망데크, 수변관찰데크, 주차장, 화장실 등



1. 태안-보령 연육교 건설계획

Ⅲ. 연육교 건설의 예상문제점

1 사업추진 현황

사업개요

- 공사구간 : 보령-태안 영목 14.1Km
- 총사업비 : 5,095억원
- 사업기간 : 2018년 완공예정
- 태안안면도 구산 : 1.7km 사장교 건설



사업세부내용

1 사업명

- 보령~태안 도로 건설공사

2 사업의 목적

- 바다로 단절된 국도77호선(부산~인천)의 연결
- 장래 서해안시대 활발한 활동에 대비한 도로망 확충
- 교통편의 제공, 물류비 절감, 관광교통수요 대처
- 도서지역 주민의 생활환경 향상 및 지역 균형발전

3 사업 구간

구분	시점	종점
구 간	충청남도 보령시 신항동	충청남도 태안군 고남면 고남리



1. 태안-보령 연육교 건설계획

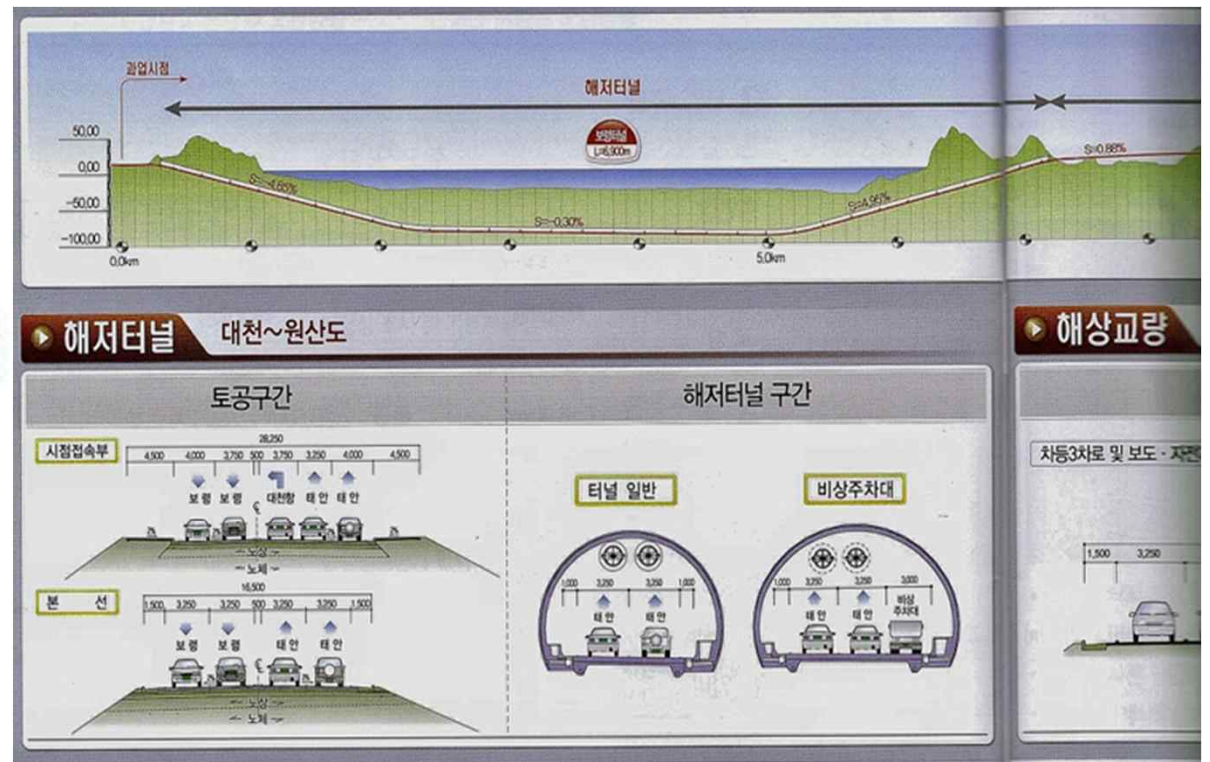
Ⅲ. 연육교 건설의 예상문제점

■ 사업세부내용

4 사업 규모

구 분	주요 공사량	
총연장	14.1km	
도 로	L=5.40km	폭원 : 16.5m
교 량	해상교량	육상교량
	L=1.76km / 1개소	L=51m / 4개소
터 널	L=6.90km	폭원 : 2@8.50m(일방향 2차로 병렬터널)

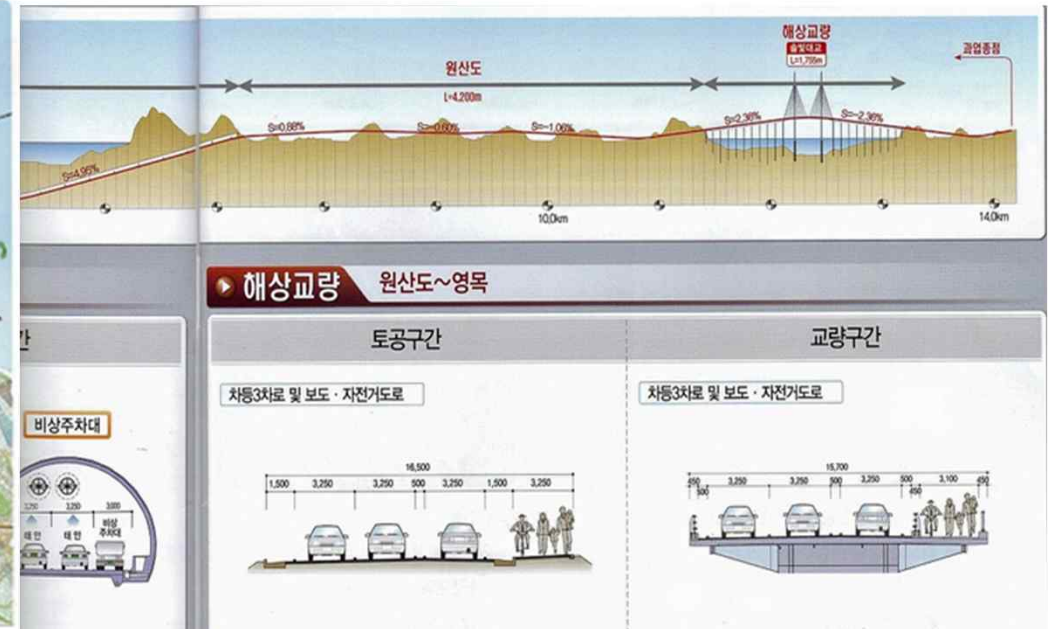
구 분	금 액(억원)	비 고
공사비	4,720	
보상비	166	
시설부대비	209	
총사업비	5,095	



1. 태안-보령 연육교 건설계획

Ⅲ. 연육교 건설의 예상문제점

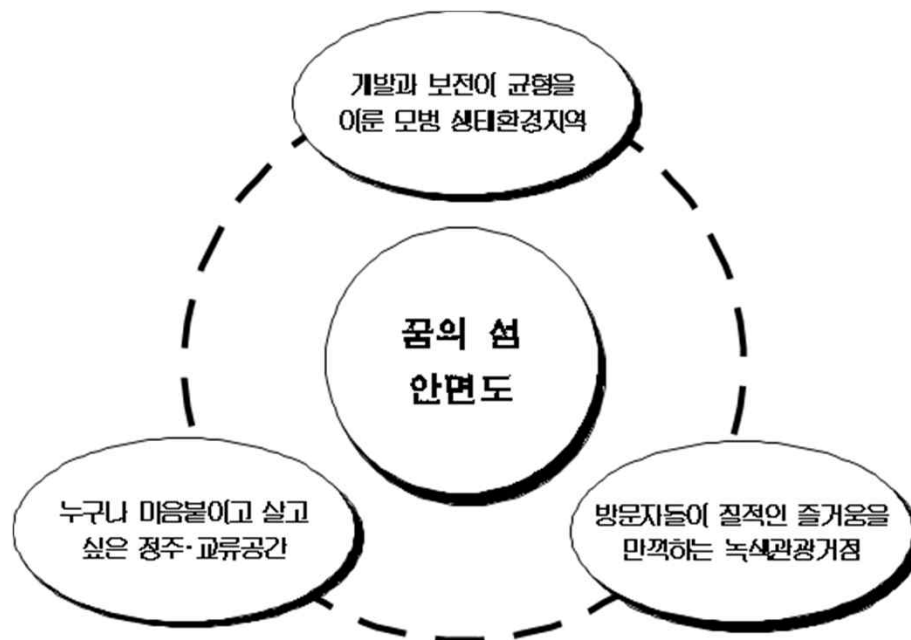
■ 사업세부내용 : 태안 지역 계획



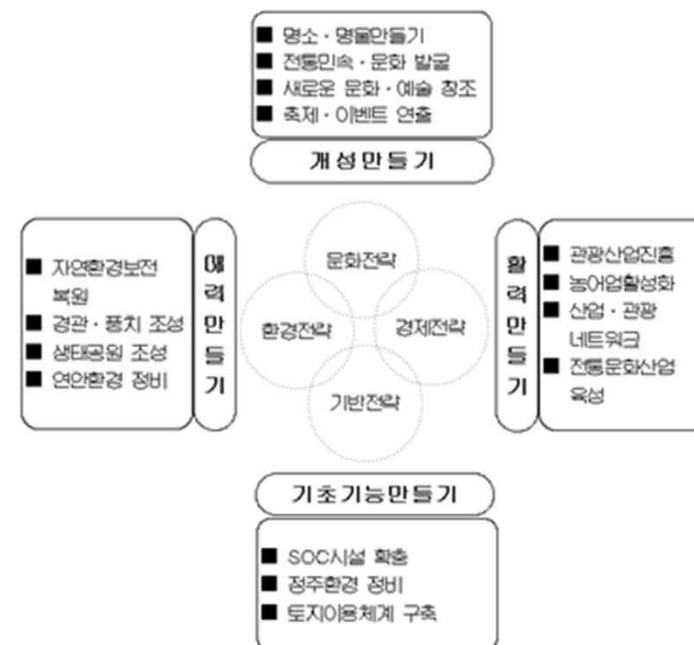
- 동서간 정주공간의 주민 이동분리와 불편 초래
- 마을 주민 생활권의 분산과 공동체 분산 우려
- 농지의 분리와 농기계 이동의 어려움 발생
- 생태이동로의 단절과 경관 및 생태계의 훼손 우려
- 안면도 지역주민들의 쇼핑과 문화활동이 보령지역으로 유출
- 관광객 지역내 활동의 변화 : 야간관광활동은 대천으로 이동
- 안면도 지역내 동서간 발전에 불균형 발생 가능성 상존

대응전략

- 기존 안면도 종합발전계획(1999년)을 업그레이드 한 안면도 상생발전계획 수립 추진(아래 개념도)
- 관광뿐만 아니라 농업과 관광서비스, 환경 등에 발생 문제점에 대한 대응 전략 마련
- 안면도내 동서간 균형적인 발전계획 마련



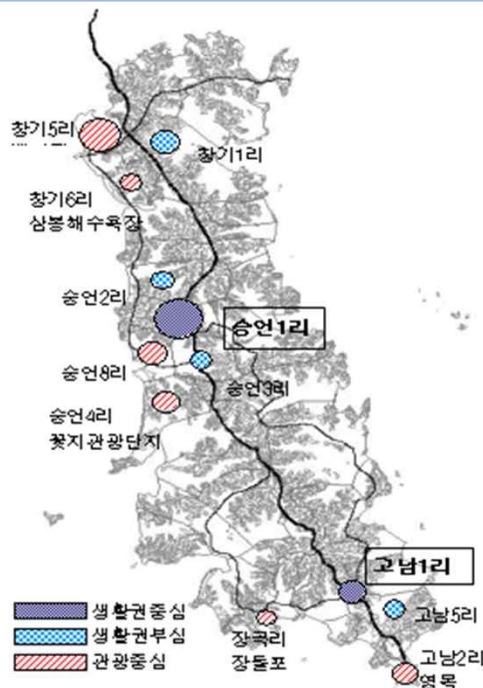
안면도개발개념구상도



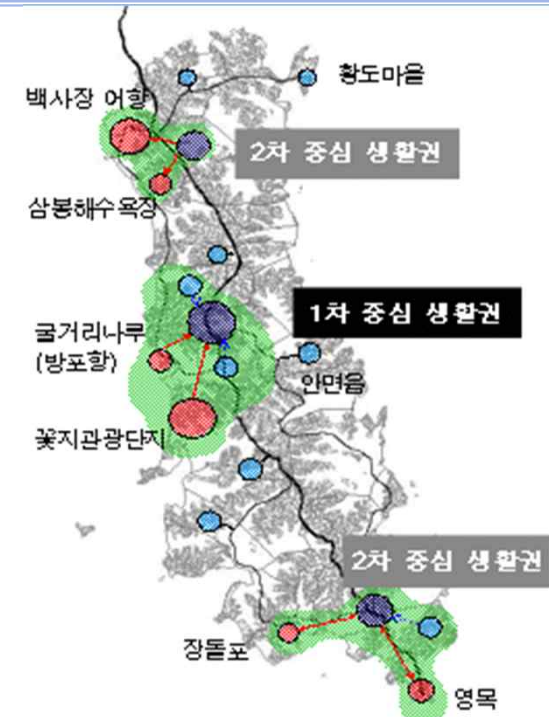
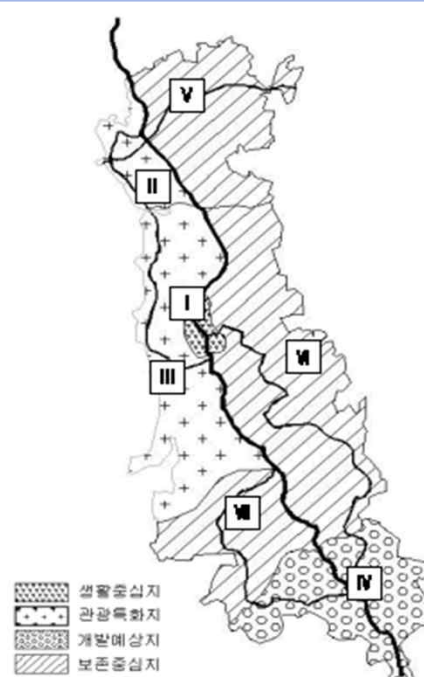
안면도 발전전략

대응전략

- 지역주민들간 마을 이동 분리도로에 대한 진단과 이동로 확보
- 마을 분리 및 공동체 훼손 우려지역에 대한 대응전략 마련
- 연육교 연접지역 및 고가교 지역에 대한 마을 환경정비사업 추진



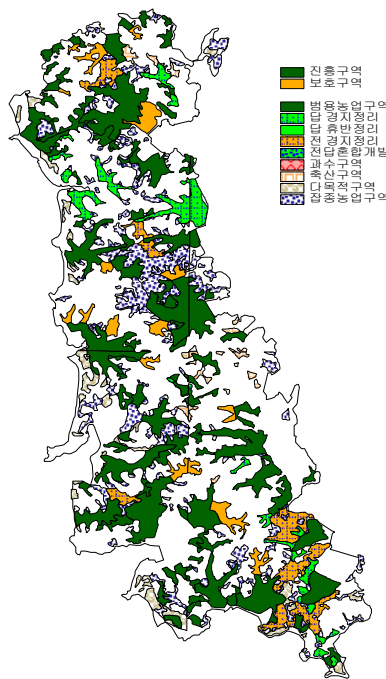
안면도정주체계 및 권역구분



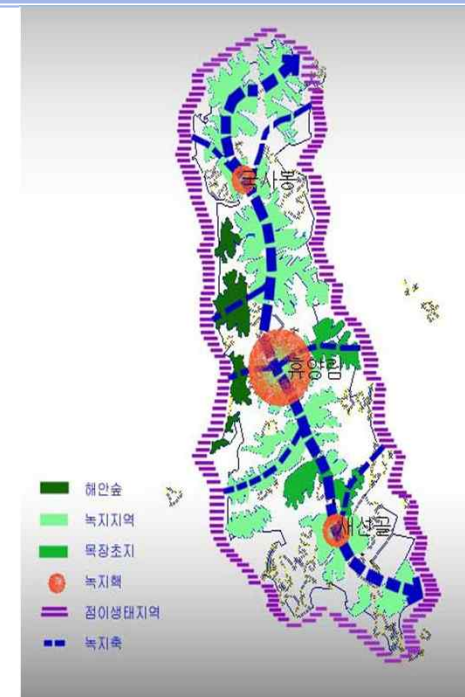
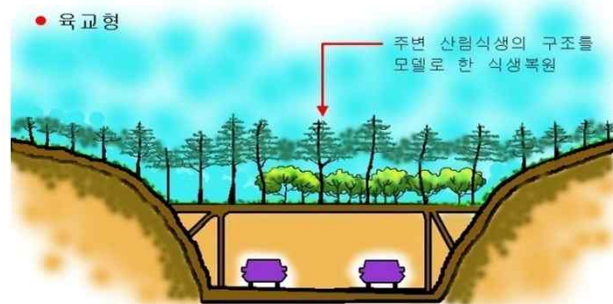
안면도정주 네트워크 구상

대응전략

- 농민 과 농기계 이동 분리지역에 대한 진단과 이동통로 확보
- 도로 동서간 동물 이동통로 단절지역에 대한 생태통로를 적재적소에 조성 : 로드킬 방지
- 도로에 의해 경관이 훼손된 지역에 대한 경관복구 사업 추진



안면도농지이용계획



안면도녹지네트워크구상도

대응전략

- 안면도 관광지 개발(변경 추진예정) 및 태안기업도시내 지역내 상업기반 조성
- 태안읍과 안면도내 문화공간 확충 및 수준높은 문화행사 개최



태안기업도시조감도와
쇼핑몰 사례



태안문화예술회관 및 공연

대응전략

- 영목항 해양관광 거점조성 사업과 해양수산물 및 도시교통과의 추진계획 추진
- 영목항 주변 유람선 운항사업 추진 : 호주 시드니, 샌프란시스코 금문교 주변 사례
- 랜드마크와 전망대는 연육교 연결개발사업으로 추진과 안면도 야간관광활성화 사업 추진



시드니 유람선 운항



거가대교 진입로 및 휴게소



하남하이웨이파크 사례

종합정리

- 태안-보령 연육교의 건설에 따른 파급효과는 긍정과 부정적 측면이 동시에 발생함
- 이에 태안군 입장에서는 긍정적 효과는 극대화하고, 부정적 측면은 대응전략을 마련
- 이에 종합적이면서도 지역에 미치는 영향에 대한 부문과 관광차원으로 구분한 대응전략이 필요

정책제언

- 안면도 종합발전계획(1999년)의 기존 계획을 변경하는 안면도 상생발전수정계획을 수립함
- 기존 태안군에서 제시하고 있는 사업을 통합 또는 보완을 통한 선택과 집중사업으로 추진
- 지역주민과 관광객들의 보령으로의 유출을 방지할 수 있는 핵심사업의 발굴과 대응사업 추진
- 연육교 연접 복합휴게공원의 조성 및 안면도 유람선 등 관광객을 체류시킬 수 있는 유치사업 추진

경청해 주셔서 감사합니다

