

충남리포트 제163호

ChungNam Report

2015. 04. 22

충남 논습지의 생태계서비스 가치 평가

사공정희

충남연구원 환경생태연구부 책임연구원, sun-road@cdi.re.kr

이 연구는 충남지역 논습지의 생태계서비스 가치를 평가하여 향후 충남에서 보존해야 할 논습지의 최소면적 및 위치를 제시하고, 논습지 생태계 훼손에 대한 대체지역 조성지침을 마련하는 것이 목적임

요 약

- 생태계서비스는 인간이 자연으로부터 얻는 혜택을 의미하며, 공급서비스, 조절서비스, 서식지 또는 부양서비스, 문화서비스 등 네 가지 범주로 나누고 있음
- 논은 단지 농작물 생산지라는 인식을 넘어 생태계를 유지시키는 공간이며, 특히, 습지로서의 가치를 인정받음으로써 2008년 경남 창원에서 열린 제10차 람사 총회에서는 논이 ‘놀랄만한 아시아의 습지’로 주목 받았음
- 지금까지 논습지는 시장가격만으로 평가되어 경제적 가치가 낮게 평가됨으로써 무분별한 농지전용 및 농지면적 급감이라는 결과를 초래하였음
- 따라서 충남지역 논습지의 생태계서비스 가치를 평가하여 향후 충남에서 보존해야 할 논습지의 최소면적 및 위치를 제시할 뿐 아니라, 논습지 생태계 훼손에 대한 대체지역 조성지침을 마련할 필요가 있음
- 충남 논습지의 생태계서비스에 대한 경제적 가치는 연간 총 32조 8,310.4억 원으로 환산되었음(대체습지조성비와 충남 논습지 표준공시지가의 평균을 적용)
- 여기서 제시한 논습지의 경제적 가치인 32조 8,310.4억 원은 충남 논습지(189,933.89ha) 전체가 전용되었을 때 발생하는 농지보전부담금인 14조 8,148.4억 원보다 18조원 이상 더 높은 수치임
- 지금과 같이 면적이나 쌀 생산량만으로 논습지의 가치가 책정되는 것에는 분명 한계가 있으며, 따라서 향후 충남 논습지의 관리 및 보전방안에는 생태계서비스 가치를 고려할 필요가 있음

CONTENTS

< 요 약 >

1. 생태계서비스란 무엇인가?
2. 충남 논습지의 생태계서비스 가치는 얼마인가?
3. 충남의 논습지 최소 관리·보전 면적
4. 정책제언 및 시사점

충남연구원

생태계서비스란 무엇인가? ◀

01

- 생태계서비스는 인간이 자연으로부터 얻는 혜택을 의미하며, 공급서비스, 조절서비스, 서식지 또는 부양서비스, 문화서비스 등 네 가지 범주로 나누고 있음
 - 공급서비스(Provisioning services) : 생태계로부터 발생하는 물질적 또는 에너지 경관물을 의미하는 생태계서비스
 - 조절서비스(Regulating services) : 생태계가 공기와 흙의 질 또는 홍수 및 질병 등을 조절하는 생태계서비스
 - 서식지 또는 부양서비스(Habitat or Supporting services) : 생태계는 식물과 동물이 살아갈 공간을 제공하고 식물과 동물의 다양성을 유지시키는 생태계서비스로서 이 서비스는 거의 모든 다른 서비스의 버팀목
 - 문화서비스(Cultural Services) : 생태계와의 접촉으로부터 사람들이 얻는 비물질적인 편익을 포함하며, 미적, 정신적 그리고 심리적 편익 포함
- 이러한 범주에서 국내에서는 강원도 평창군 산림의 식생 가치가 2조3,588억 원, 수도권 그린벨트 산림의 생태계서비스 가치가 1조8,600억 원, 가로림만의 환경 가치가 1,007.2억 원, 영산강 하구의 환경 가치가 284.5억 원, 친환경농업에 의한 환경보전적 가치가 2조8,890억 원으로 평가된 사례가 있음
- 한편, 논은 단지 농작물 생산지라는 인식을 넘어 생태계를 유지시키는 공간이며, 특히, 습지로서의 가치를 인정받음으로써 2008년 경남 창원에서 열린 제10차 람사 총회에서는 논이 ‘놀랄만한 아시아의 습지’로 주목 받았음

- 충남의 논습지는 산림과 함께 충남의 대표적인 토지이용형태라 할 수 있는데 특히 논습지 자체의 서식지 기능뿐 아니라 충남광역산림생태축과 비오톱 I 등급 산림들을 보호하기 위한 완충기능을 가지고 있음
- 그러나 지속적인 난개발로 논습지는 급격히 감소하고 있어 2003년부터 최근 10년 간 전국토의 면적은 58,000ha가 증가한 반면 전답의 면적은 77,000ha가 감소하였고, 그 중 논습지의 면적이 56,000ha 감소한 것으로 나타났음
- 또한, 지금까지 논습지는 시장가격만으로 평가되어 경제적 가치가 낮게 평가됨으로써 무분별한 농지전용 및 농지면적 급감이라는 결과를 초래하였음
- 충남지역 역시 감소추세로서 향후 생태계 일부분으로서의 논습지를 효과적으로 보전할 수 있는 관리방안이 필요하며, 이를 위해 논습지를 평가하여 보전가치가 있는 중요 논습지를 선별하는 것이 우선 필요한 실정임
- 논습지 가치를 제대로 평가하기 위해서는 논습지 자체에 대한 공익적 기능 뿐 아니라 주변 자연환경을 함께 고려한 가치가 포함되어야 하며, 이렇게 추정된 농경지의 총체적 가치는 농지와 관련된 다양한 정책에 보다 타당한 기준을 제시할 수 있고, 논습지를 포함한 생태계 보전에도 큰 기여가 기대됨
- 따라서 충남지역 논습지의 생태계서비스 가치를 평가하여 향후 충남에서 보존해야할 논습지의 최소면적 및 위치를 제시할 뿐 아니라 농지전용으로 발생할 수 있는 논습지 생태계 훼손에 대한 대체지역 조성지침을 마련할 필요가 있음

충남 논습지의 생태계서비스 가치는 얼마인가? ◀

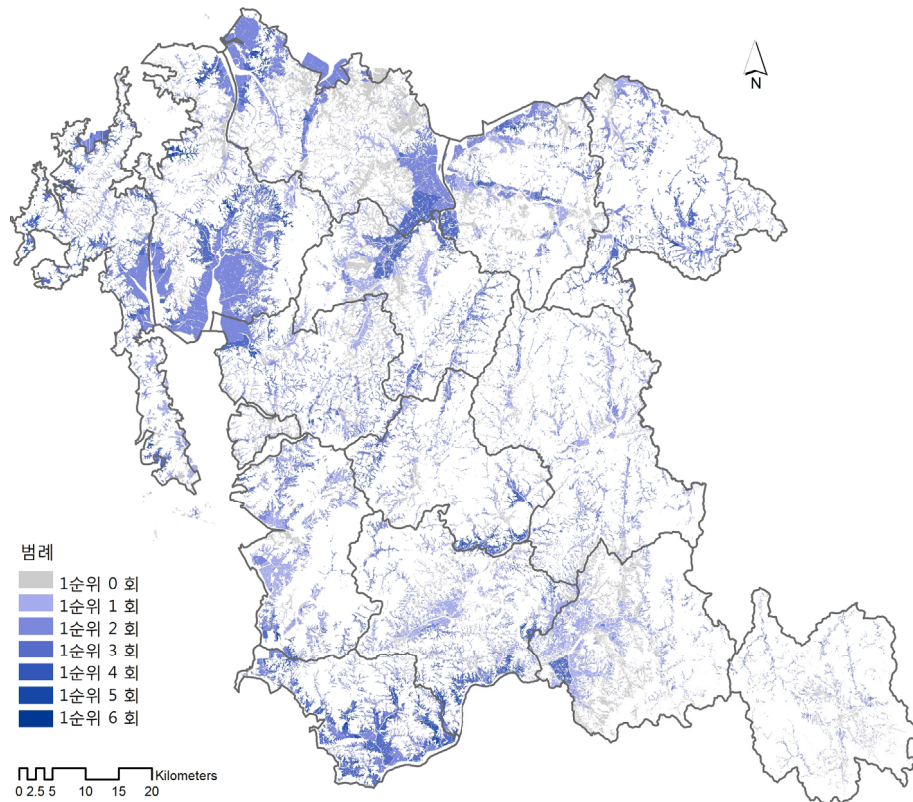
02

- 충남 논습지의 생태계서비스 가치를 평가하기 위해 현재 ‘우리나라와 충남의 악화되고 있는 환경적 현실 속에서 충남의 논습지가 기여한다고 판단되는 기능들’과 ‘기존의 연구들에서 제시된 논습지의 일반적인 공익적 기능들’을 고려하여 논습지의 가치를 평가하였음

〈표 1〉 생태계서비스에 대한 평가기준 및 평가점수

생태계서비스		생태계서비스 제공(평가대상) 논습지
공급	식량공급	친환경농법재배(유기농법, 무농약농법) 논습지
		그 이외 논습지
	식수공급	보령댐 및 상수원보호구역 주변의 논습지
		그 이외 논습지
조절	토양유실저감	산사태위험1등급 산림 경사지의 논습지
		산사태위험1등급 이외 산림 경사지의 논습지
		그 이외 평지의 논습지
	홍수조절	상시 범람지역에 분포하는 논습지
서식지	생물다양성보전	그 이외 논습지
		유기농법재배 논습지
		무농약농법재배 논습지 / 산개구리산란지(산림 경계의 논습지)
	중요산림서식지보호	그 이외 논습지
		비오톱 1등급 산림경계로부터 1km 이내 논습지
	논습지보호종서식지	그 이외의 논습지
		논습지보호종(멸종위기종, 천연기념물)이 출현하는 논습지
	월동조류서식지	그 이외 논습지
		월동조류 서식지가 되는 논습지
		그 이외 논습지

- 충남 논습지의 생태계서비스 제공 정도에 따라 논습지의 등급을 나누기 위해 8개의 각 평가 기준에서 1순위로 평가된 횟수를 모두 합산한 결과, 0회부터 6회까지의 분포를 보였음



〈그림 1〉 충남 논습지 생태계서비스 합산평가 결과

- 충남 논습지의 생태계서비스에 대한 경제적 가치를 환산하기 위해, 대체습지조성비(환경부, 2010)와 충남 논습지 표준공시지가(국토교통부, 2014)의 평균을 적용한 결과, 충남 논습지는 연간 총 32조 8,310.4억 원으로 환산되었음

〈표 2〉 충남 논습지의 경제적 가치 환산 결과

1순위 횟수	전체 기준수	면적 (ha)	적용비용 (억원/ha)	경제적 가치 (억원)
—	—	28,708.6	농지보전부담금(표준공시지가×30%)	22,392.7
1	8	53,118.9	대체습지조성비(7.8)	51,790.9
2	8	70,094.4	대체습지조성비(7.8)	136,684.1
3	8	32,050.0	대체습지조성비(7.8)	93,746.3
4	8	5,507.6	대체습지조성비(7.8)	21,479.6
5	8	452.8	대체습지조성비(7.8)	2,207.4
6	8	1.6	대체습지조성비(7.8)	9.4
총 계				328,310.4

- I등급 논습지 = $(1,6ha \times 7.8\text{억원/ha} \times 6/8) + (452.8ha \times 7.8\text{억원/ha} \times 5/8) + (5,507.6ha \times 7.8\text{억원/ha} \times 4/8) + (32,050.0ha \times 7.8\text{억원/ha} \times 3/8) + (70,094.4ha \times 7.8\text{억원/ha} \times 2/8) + (53,118.9ha \times 7.8\text{억원/ha} \times 1/8) = 30\text{조 } 5,917.7\text{억원}$
- II등급 논습지 = $28,708.6ha \times 2.6\text{억원/ha} \times 30\% = 2\text{조 } 2,392.7\text{억 원}$
- 7.8억원/ha : 대체습지조성비, 2.6억원/ha : 충남 논습지 표준공시지가평균

충남의 논습지 최소 관리·보전 면적 ◀

03

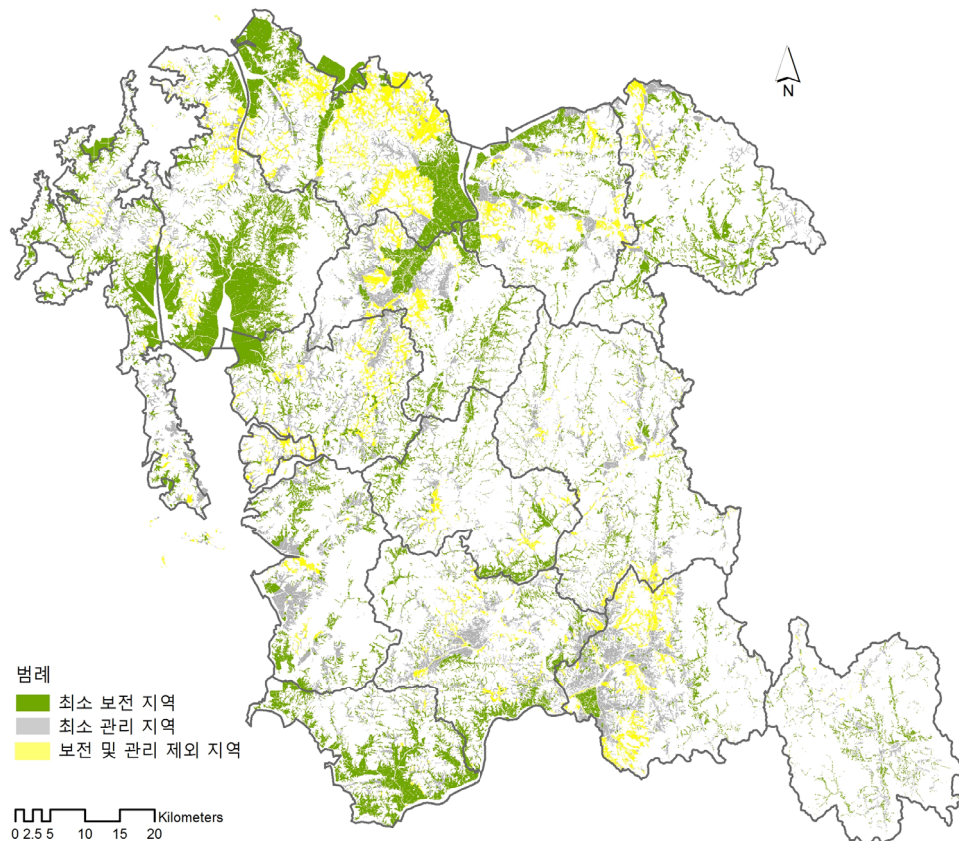
- 8개의 생태계서비스 기준 중 한 개 이상에서 그 기능을 수행한다고 판단되는 모든 논습지 면적을 충남의 ‘최소 관리 면적’으로 설정하였음
 - 이는 절대적인 보전 지역을 의미하는 것은 아니지만, 농지전용에 있어서 대체습지 조성이 필요한 면적총량에 포함되는 공간을 의미하며, 지속적인 관리가 필요한 논습지라고 정의할 수 있음
 - 그 면적과 면적율을 살펴보면, 161,225.25ha로서 충남 논습지의 84.88%에 해당하는 것으로 나타났는데, 관리의 용이성을 위해 160,000ha(충남 전체 면적의 19.50%)로 제시하고자 함
- 충남의 최소 보전 면적은 2012년 현재 전국 논습지 면적율 11.67%(국토교통부 통계연보, 2004~2013; 충남통계연보, 2006, 2013)를 적용하였으며, 그 결과, 충남 전체 면적의 11.67%에 해당하는 95,740.68ha가 이에 해당하며, 관리의 용이성을 위해 100,000ha(충남 논습지의 52.65%에 해당)를 충남의 최소 보전 면적으로 제시하고자 함
- 이들의 공간적 분포를 살펴보면, 대부분의 ‘최소 관리 면적’에 해당하는 논습지들이 충남의 서쪽으로 치우쳐 있음을 알 수 있었으며, 그 중에서도 ‘최소 보전 면적’은 서해안과 금강변, 대규모 저수지 및 연안담수호 주변 대규모 간척지에 형성된 논습지로 나타났음

〈표 3〉 충남 논습지의 생태계서비스 최종 합산평가 결과

관리 및 보전 최소 면적		1순위횟수	면적(ha)	비율(%)
농지전용 가능 면적(약 3만ha)		0	28,708.64	15.12
최소관리면적 (16만ha)	—	1	53,118.89	27.97
	최소보전면적 (10만ha)	2	70,094.35	36.90
		3	32,050.02	16.87
		4	5,507.58	2.90
		5	452.79	0.24
		6	1.62	0.00
합산			189,933.89	100.00

충남 논습지 ‘최소 관리 면적’ = 1개 이상의 기준에서 생태계서비스를
제공한다고 평가된 모든 논습지 면적 = 161,225.25ha ≒ **160,000ha**

충남 논습지 ‘최소 보전 면적’ = 충남 전체 면적 × 전국 논습지 면적을
= 820,400ha × 11.67% = 95,740.68ha ≒ **100,000ha**



〈그림 2〉 충남 논습지의 최소 보전 및 관리 지역

〈표 4〉 충남 논습지의 등급별 관리방안 및 대체지 조성지침

구 분		내 용	
I 등 급	최소 보전 논습지 (상위 10만ha)	관리방안	(1) 개념 - 충남 논습지의 다양한 생태계서비스 제공 유지를 위해 필요한 ‘최소 보전 면적’논습지 (2) 목적 - 10만ha 면적의 논습지 절대보전 (3) 방안 - 전용된 논습지 면적과 동일한 면적을 ‘최소 관리 논습지’와 II 등급 논습지에서 순위에 따라 순차적으로 선별하여 ‘최소 보전 논습지’로 지정 - 재지정할 논습지가 있을 경우, 대체습지를 조성하진 않으며, 전용된 논습지 면적과 동일한 면적의 대체습지 조성비만 징수 - 재지정할 논습지가 더 이상 없을 경우, 전용된 논습지 면적과 동일한 면적의 대체습지 조성비 징수 및 대체 습지 조성
		대체지 조성지침	- 해당 논습지가 가장 많이 제공하고 있었던 서비스 기능을 충분히 고려하여 대체습지의 특성 및 개념을 설정 및 계획
	최소 관리 논습지 (상위 10만ha~16만ha)	관리방안	(1) 개념 - 충남 논습지의 다양한 생태계서비스 제공 보안을 위해 필요한 ‘최소 관리 면적’논습지 (2) 목적 - 10만ha 절대보전면적에 대한 후보지로서의 보전 (3) 방안 - 10만ha 절대보전면적을 위해 재지정된 논습지를 제외한 그 이외의 논습지에 대해, 전용된 논습지 면적과 동일한 면적의 대체습지 조성비 징수 및 대체습지 조성
		대체지 조성지침	- 해당 논습지가 제공하고 있었던 서비스 기능을 충분히 고려하여 대체습지의 특성 및 개념을 설정 및 계획
II 등급 (상위 16만ha 이외)		관리방안	(1) 개념 - I 등급 논습지에 대한 개발압력을 유도하기 위한 대체 지로서의 논습지
		대체지 조성지침	- ‘최소 보전 면적’ 및 ‘최소 관리 면적’에 포함되지 않으므로 대체지 조성 안함

04

▶ 정책제언 및 시사점

- 여기서 제시한 논습지의 경제적 가치인 32조 8,310.4억 원은 충남 논습지(189,933.89ha) 전체가 전용되었을 때 발생하는 농지보전부담금¹⁾인 14조 8,148.4억 원보다 18조원 이상 더 높음
- 통계청(2014)에 의하면, 2014년 충남의 쌀 생산량은 총 83만 5,628톤(전국 424만1,000톤 기준 19.7%)으로 시장가치는 2014년 12월 현재 전국 쌀 도매가격 2,070원/kg(한국농촌경제연구원, 2014)을 적용할 때 1조 7,297.5억 원이며, 이는 충남 논습지 생태계서비스 가치의 5.3% 정도에 불과한 수준임
- 즉, 논습지 전용 시, 논습지의 면적이나 쌀 생산량만을 고려하여 그 가치가 책정될 경우, 생태계서비스 가치의 누락으로 인해 18조원 또는 30조원 이상의 손실이 내재되어 있다고 판단할 수 있음
- 한편, 농업진흥청 농업과학기술원(2008)은 2006년 기준 전국 논습지의 공익적 가치를 연간 56.4조원(2014년 기준 72.6억 원에 해당)으로 발표한 바 있는데, 이는 전국 쌀 생산량 가치의 7배 정도에 해당하며, 2000년 기준 20.5억 원에 비해 두 배 이상 상승한 것이라 하였음
- 이 글은 논습지의 공익적 가치 뿐 아니라 생태계서비스 가치를 포함하고 있으며, 경제적 가치 환산에 있어서도 개별 지표가 아닌 총체적 가치이므로 농지보전부담금이나 공익적 가치와의 단순비교에는 무리가 있음

1) 충남 전체 논습지에 대한 농지보전부담금 = 189,933.89ha × 2.6 억원/ha(충남 논습지 표준공시지가평균) × 30% = 14 조 8,148.4 억 원

- 지금과 같이 면적이나 쌀 생산량만으로 논습지의 가치가 책정되는 것에는 분명 한계가 있으며, 따라서 향후 충남 논습지의 관리 및 보전방안에는 생태계서비스 가치를 고려할 필요가 있음

사공정희 책임연구원

충남연구원 환경생태연구부

041-840-1275, sun-road@cdi.re.kr

◆ 참고 자료 ◆

국립산림과학원(2010), 산림의 공익기능 계량화 연구.

류대호, 이동근(2013), 수도권 그린벨트 지역의 생태계서비스 가치평가 연구, 국토계획 48(3) : 279~292.

정다정, 강경호, 허준, 손민수, 김홍석(2011), 국가산림정보를 활용한 생물다양성 및 생태서비스 가치평가 연구, 환경영향평가, 20(5) : 615~625.

정학균, 김창길, 한재환, 김종진(2014), 친환경농업의 환경보전적 기능의 경제적 가치 평가 연구, 한국농업경제학회·한국농식품정책학회, 2014년도 하계공동학술대회 발표 논문집-II : 185~202.

유승훈, 이주석(2008), 가로림만의 환경가치 평가, 경제학연구, 56(3) : 5~28.

유승훈, 이주석(2011), 영산강 하구역의 경제적 가치평가, 한국수자원학회논문집, 44(8) : 629~637.

환경부(2010), 새만금 생태환경용지 권역별 조성방안 연구.

IEEP, 2014, Policy Options For an EU No Net Loss Initiative.

TEEB 도시를 위한 안내서-도시관리 관점에서의 생태계서비스(한국어판).

Smyth, Paul B., 2014, "Application of an Ecosystems Services Framework for BLM Land Use Planning: Consistency with the Federal Land Policy and Management Act and Other Applicable Law," Federal Resource Management and Ecosystem Services Guidebook.

桐谷圭治編(2010), 田んぼの生きもの全種リスト, 農と自然の研究所.

(株)三菱総合研究所「地球環境・人間生活にかかわる農業及び森林の多面的な機能の評価に関する調査研究報告書」2001年11月

충남리포트(2014년~현재)

구분	제 목	집필자	발행일
2014-01	동아시아 철새 보전, 서천갯벌에 달렸다	정옥식	2014.01.01
2014-02	통합브랜드 구축으로 도시의 경쟁력을 높인다	이충훈	2014.01.09
2014-03	충남의 협동조합, 정체성을 높이고 지역사회발전에 기여할 수 있어야	송두범	2014.01.21
2014-04	이제! 유역주민이 참여하는 물자치 시대이다	이상진	2014.01.27
2014-05	활력 넘치는 전통시장 되살리기, 상품권 사용 활성화가 필요하다	이민정	2014.01.28
2014-06	조류인플루엔자(AI) 관리 대책, 예방이 최우선이다!	정옥식	2014.02.11
2014-07	지원·참여형 문화소외계층 정책으로 충남형 문화복지시책을 추진하자	이인배	2014.02.13
2014-08	FTA를 수출확대의 기회로 삼아야	김양중	2014.02.20
2014-09	사라지는 농촌마을! 한계(限界)마을정책 도입해야	조영재	2014.02.25
2014-10	2014년 충남경제 전망과 시사점	김양중	2014.02.28
2014-11	다기능농업을 활성화하자	이관률·정현희	2014.03.06
2014-12	충청남도 벤처기업 현황과 발전방안	임형빈	2014.03.13
2014-13	충남 고령자 교통안전 대책이 필요하다	김원철	2014.03.27
2014-14	충남형 주민자치 거버넌스 구축을 위한 정책과제	최병학	2014.04.03
2014-15	충남의 행복지표와 정책 연계 방안이 필요하다	고승희	2014.04.16
2014-16	충남 논·밭의 생물상 및 생물다양성 증진 방안	정옥식	2014.05.08
2014-17	2040년 읍면동 인구 추계로 본 충남의 정책과제	임준홍·홍성호	2014.05.15
2014-18	내포광역도시권 형성을 위한 지역간 연계·협력 추진 방안	오명택·김정연	2014.06.12
2014-19	충남의 미래 성장을 견인할 자동차부품산업	김양중	2014.06.19
2014-20	민선6기 충남도 및 기초자치단체 당선자 공약 분석	송두범	2014.06.24
2014-21	자살예방을 위한 정책적 노력이 필요하다	이수철	2014.07.14
2014-22	지역을 위한 농협 혁신 성공 전략	이호중	2014.07.16
2014-23	대등하고 협력적인 중앙지방간 재정관계 정립을 위한 제도개선	이정만·고승희	2014.07.17
2014-24	충남 보육정책 진단과 공공성 강화 방안	최은희	2014.07.21
2014-25	충남 자동차부품산업의 기술도약을 위한 정책과제	김양중	2014.07.23
2014-26	충남 협동조합의 조직화와 공급생태계 조성의 필요성	장종익	2014.07.28
2014-27	충청남도 자기주도 행정체계의 지속적 관리방안	주운현	2014.07.30
2014-28	충남 정책 키워드(3농혁신, 사회적경제)의 SNS 데이터 분석	임화진	2014.07.31
2014-29	프란치스코 교황의 충남 방문 의미와 향후 과제	유병덕·최영화	2014.08.05
2014-30	충남 자동차부품기업 기술개발 지원제도의 개선방안	김양중	2014.08.07
2014-31	내포지역의 정체성 정립과 추진과제	박철희	2014.08.11
2014-32	한국 경제의 새로운 성장전략 모색과 민선6기 충남의 발전 방향	김찬규 외	2014.08.21
2014-33	지방 3.0 시대, 충남 재정정보공개의 의미와 과제	정창수	2014.09.11
2014-34	분권형 초광역자치의 필요성과 과제	김순은	2014.09.16
2014-35	충남경제의 선순환을 위해 분공장 경제 탈피가 필요하다	박 경	2014.09.18
2014-36	충남 벤처기업 육성을 위한 벤처투자금융 활성화 방안	김홍기	2014.09.23

구분	제 목	집필자	발행일
2014-37	충청남도 행복기움지원단 활성화 방향과 과제	김용현	2014.09.25
2014-38	균형발전을 위한 지역발전등급제 도입과 지역별 차등지원 방안 제언	변창흠	2014.09.30
2014-39	충청남도 주민자치를 위한 동네거버넌스 실천과 전략	안성호 · 곽현근	2014.10.02
2014-40	지역 중심의 에너지시스템 전환을 위한 정책과제	이상현 외	2014.10.08
2014-41	충남의 산업단지, 공공디자인으로 새롭게 변신해야 한다	이충훈	2014.10.16
2014-42	충청남도과 중국 허베이성(河北省) 간 교류협력 활성화 방안	박경철	2014.10.17
2014-43	농촌의 에너지지립, 산림바이오매스에서 찾다: 일본 산림구원대 활동	박춘섭	2014.10.30
2014-44	일본 내발적 발전의 도시형 사례와 시사점	이민정	2014.11.06
2014-45	충남 지역 현실이 반영된 교통수요분석 DB 구축과 관리 필요	김형철 · 김원철	2014.11.12
2014-46	수요응답형 교통체계(DRT)의 이해와 도입방안	김원철 · 유준일	2014.11.20
2014-47	한중 FTA가 충남 경제에 미치는 영향과 시사점	김양중	2014.11.26
2014-48	한중 FTA 타결에 따른 충남 농업의 위기와 기회	강마야	2014.11.26
2014-49	한중 FTA에 따른 충남 수산업의 위기와 기회	김종화	2014.11.26
2014-50	한중 FTA, 충남 지역발전 전략과 대중국 교류협력 차원으로 접근해야	박경철	2014.11.26
2014-51	서해안 시대, 충청남도 국제교류 협력 증진 방안	채진원 외	2014.12.03
2014-52	충남도과 중국 하이룽장성 교류협력전략	박인성	2014.12.04
2014-53	인권 선진으로 나가는 충남의 정책과제	성대규	2014.12.10
2014-54	충남 서북부 환경취약지역, 주민건강피해 예방과 관리가 필요하다	명형남	2014.12.17
2014-55	충남 대형국책사업 발굴 및 유치 지원을 강화해야 한다	이중윤 · 임재영	2014.12.25
2015-01	충남 야생동식물 서식현황 및 생물다양성 증진 방안	정옥식	2015.01.05
2015-02	지역단위 중소기업 지원 플랫폼 구축 방안	신동호	2015.01.13
2015-03	충청남도 문화예술 비전과 발전전략	박철희	2015.01.26
2015-04	충청남도 행정리 단위 마을의 인구 및 가구구조 변화 특성	최은영 외	2015.02.03
2015-05	충청남도 도서(島嶼) 특성과 발전방향	한상욱	2015.02.12
2015-06	충청남도 행정통리 마을의 최근(2005~2010년) 변화와 시사점	최은영 외	2015.02.17
2015-07	2015년 충남 GRDP 전망 - GRDP 100조 시대 충남의 새로운 도약	김양중	2015.02.25
2015-08	글로벌 차원의 산업정책 패러다임 변화와 시사점	정준호	2015.03.05
2015-09	신균형발전을 위한 다층적 균형정책	박배균·김동완	2015.03.12
2015-10	사람 중심의 통합적 균형발전정책	조명래	2015.03.20
2015-11	삼교호 수계! 충남형 유역관리방안의 선제적 추진이 필요하다	김영일 외	2015.03.26
2015-12	하구의 생태적 가치! 무엇이 가로막고 있는가?	이상진	2015.04.01
2015-13	수도권 집중을 막기 위한 새로운 균형발전 담론과 실천 과제	강현수	2015.04.10
2015-14	충남지역 전력요금 차등화 방안 - 전력요금의 지역신후 강화 방안 -	이인희	2015.04.16
2015-15	충남의 철강산업 실태와 발전방안	백운성	2015.04.17

■ 충남연구원 홈페이지(www.cdi.re.kr)에서 쉽게 볼 수 있으며, 인용시 출처를 정확히 밝혀주세요!

■ 본 연구보고서는 충남연구원의 자체보고서로 발간된 것이며, 충남도의 공식입장과 다를 수 있습니다.