

충남리포트 제165호

ChungNam Report

2015. 4. 29.



CONTENTS

〈요약〉

1. 개념 및 연구배경
2. 미더유 인증제도 운영현황
3. 미더유 인증제도의 성과
4. 미더유 관리·운영 개선방안
5. 결론 및 정책제언

충남연구원

충남 “미더유” 현황과 발전전략

권오성

충남연구원 농어업6차산업화센터 전임연구원, kos67@cdi.re.kr

본 글은 충남 외식업 로컬푸드 인증제도(이하 ‘미더유’)의 운영과정에서 나타난 문제점과 인증에 따른 매출 증대, 지역농산물의 소비촉진 등의 성과분석을 통한 지속가능한 관리·운영 방안을 제시하는데 있음

요약

- 충남 외식업 로컬푸드 인증제도(이하 ‘미더유’)는 우리지역의 역사와 문화가 깃든 향토음식을 계승하고 소비자에게 안전한 먹거리를 제공하기 위하여 지역에서 생산된 농산물을 60% 이상 사용하는 외식업체를 대상으로 지속적으로 지역농산물을 직거래를 통해 소비를 증대하고자 하는 제도임
- 미더유 업체의 지역농산물 사용량은 연평균 6.9% 증가하고, 수입 농산물의 사용은 연평균 17.5% 감소하여 지역농산물의 소비촉진 효과가 나타나고 있으며, 농산물 유통 구조에서도 중간상회를 통한 농산물 이용은 연평균 2.1% 감소하고, 농가와 직거래량이 8.3% 늘어난 것으로 조사되어 지역농가의 소득향상에도 기여하고 있음
- 한편 다양한 인증업체 지원과 평가·인증 공정성 제고 등 관리체계 개선이 요구되며, 지역농업과 상생 발전하는 방향으로 인증기준을 재설정하고, 원활한 직거래지원을 위한 시스템 구축이 필요한 것으로 조사됨
- 이에 체계적이고 지속적인 관리를 위해 충남도와 충남연구원이 역할을 분담하여 추진하는 방안을 제시함. 첫째, 도차원의 재정적 지원방안 마련과 도지사 인증으로 격상. 둘째, 충남연구원 위탁운영 방안 도입 및 미더유협의회 활성화. 셋째, 지속가능한 관리를 위한 사후관리 시스템 도입 등이 있음

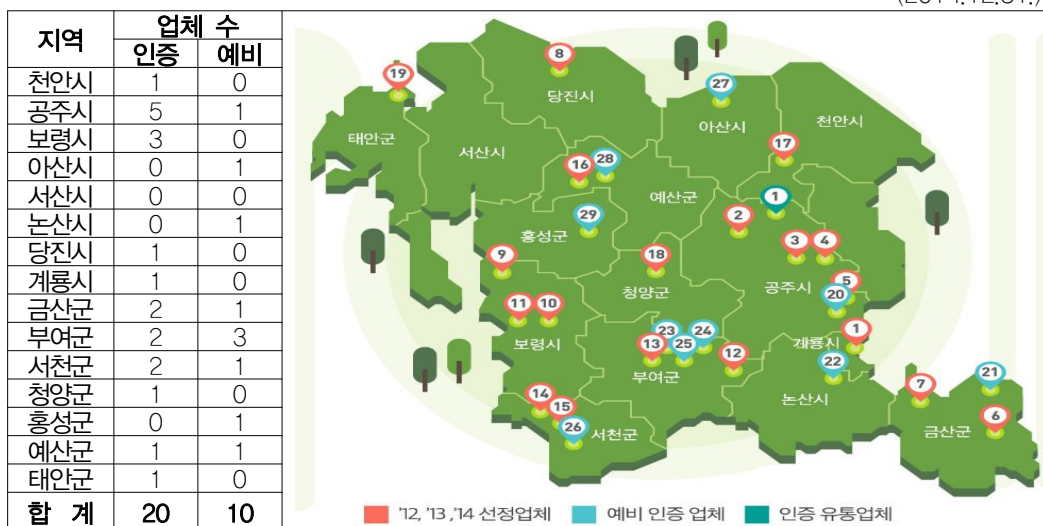
- 충남 외식업 로컬푸드 인증제도는 소비자에게 안전한 먹거리를 제공하기 위하여 지역에서 생산된 농산물을 60% 이상 사용하는 외식업체를 대상으로 지속적인 직거래를 통해 지역 농산물의 소비를 증대시키고자 충남연구원 주관으로 추진하는 사업임
- 이와 같은 충남 외식업로컬푸드 인증 제도를 “미더유”라 하고, 이는 충청도 사투리 “믿어유”를 연상시키는 단어로 “味더You” 즉, “고객(You)에게 맛(味)을 더하여 드린다”는 뜻이 담겨 있음
- 지난 2012년 시범사업으로 시행되어 2013년 12월 기준 19개의 외식업체(인증 13개소, 예비 인증 6개소)가 인증되어 소비자들로부터 좋은 반응을 얻고 있으며, 외식업체들의 매출도 꾸준히 증대되고 있어 지역농산물의 소비촉진에 기여하고 있는 것으로 평가되고 있음
- 그렇지만, 인증제도의 확산속도는 느리게 진행되고 있으며, 당초 도심의 외식업체를 대상으로 인증기준을 정하였으나, 도심보다는 외곽의 농촌지역에 편재되는 등 관리·운영상의 문제점도 나타나고 있음
- 따라서, 그동안 인증제도의 운영과정에서 나타난 문제점 분석과 지역농산물의 소비촉진, 외식업체 매출증대 그리고 지역경제에 미치는 파급효과 등 미더유 인증효과 검증을 통해 미더유 인증제도의 개선방안과 지속가능한 관리·운영 방안을 제시하고자 함

▶ “미더유” 인증제도 운영현황

1) 미더유 업체 분포

- 사업 추진 3년차인 2014년 12월 31일을 기준으로 인증 20개와 예비인증 10개 업체로 총 30개의 외식업체를 인증함
- 인증된 외식업체의 지역별 편차가 크고, 도심 보다는 농촌 외곽에 편재된 것으로 나타남
 - 지역별로 공주시가 5개 업체로 가장 많은 반면 서산시에는 인증 실적이 없고 아산시, 논산시, 홍성군은 각각 1곳의 예비인증 뿐임
- 도심에 분포한 외식업체를 인증대상으로 시작하였으나, 도시의 외식업체들은 식재료 농산물을 시장중심으로 유통하고 있어 농가와의 직거래 유통경로 확보에 어려움이 있기 때문임
 - 의제매입 혜택 축소와 다품종 소량생산, 조직화 등 농가들의 준비 미흡으로 인해 식재료농산물의 직거래나 자가 생산이 가능한 농촌과 가까운 외식업체가 인증에 유리함

(2014.12.31.)

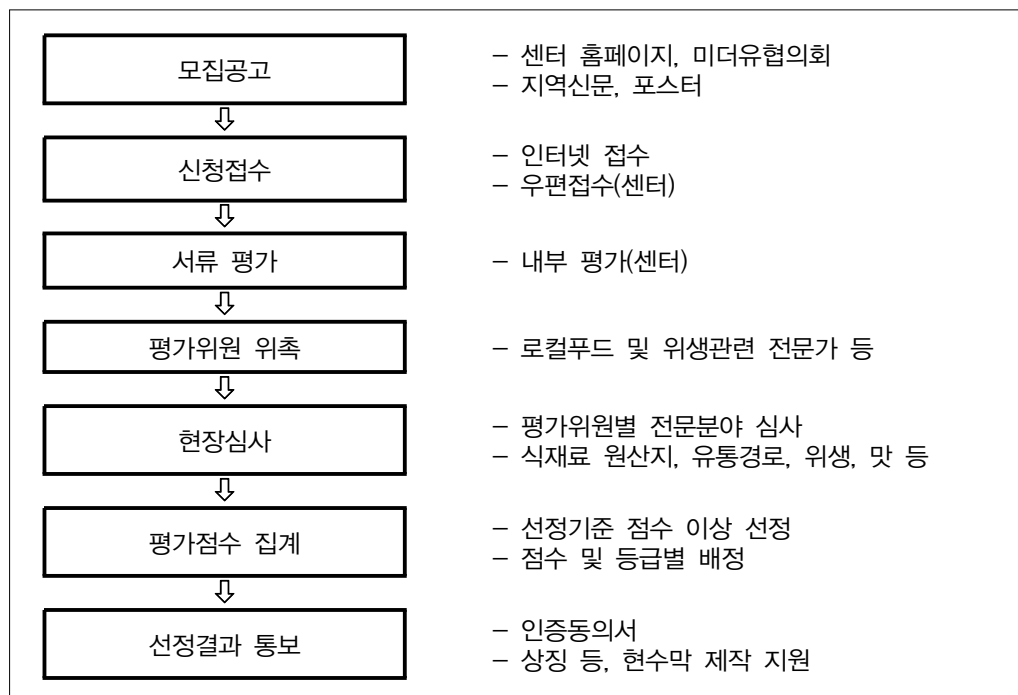


자료 : 충남연구원 충남인포그래픽스(2014)

〈그림 1〉 인증업체의 지역별 분포

2) 인증평가 기준 및 절차

- 미더유 인증제도는 주재료의 지역농산물 비중이 최소 60% 이상이어야 하고, 주재료의 수입 농산물 사용량이 10% 이하인 외식업체에서 신청자격이 주어짐
 - 지역농산물 사용량이 60%이상인 것이 확인되고, 현장심사 총점이 80점 이상인 외식업체에 대하여 미더유 업체 인증하고 지역농산물 사용비중에 따라 별(★) 1~5개까지 부여함
 - 현장심사결과 총점이 70점 이상 80점 미만일 경우에는 “예비업체” 인증하며 1년 안에 지역농산물 사용량을 늘리거나, 환경이 개선하면 재평가를 통해 인증업체로 변경될 수 있음
- 평가항목은 맛, 지역농산물 사용량 및 가격, 친절도, 위생 등이 있으며, 항목별 세부기준을 부여하여 평가하고 있음
 - 가점요인으로 지역사회 공헌도, 2대 이상 대물림(전통성), 맛집 선정 여부, 자격증 보유 여부, 음식의 특성 및 조리방법 설명서비취 여부 등이 있음
- 인증을 위한 평가와 선정절차는 크게 서류평가와 현장평가로 구분되며 “로컬푸드 인증제도 조사표”에 준하여 실시함
 - 현장평가를 진행하는 평가위원은 로컬푸드 조리사, 위생관련 전문가 등 외부의 현장 전문가를 위촉하여 구성하고 있음



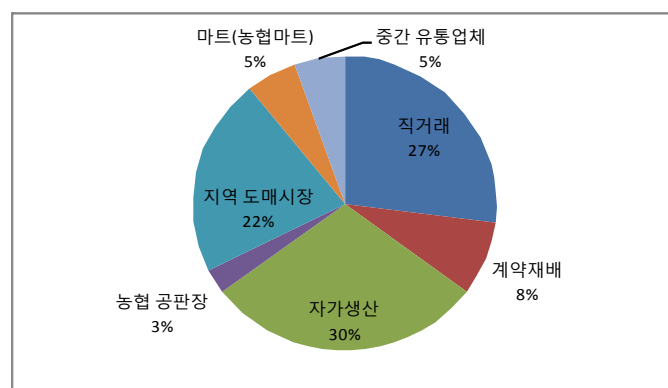
〈그림 2〉 평가와 선정 절차

3) 운영체계 및 선정과정

- 충남연구원이 인증을 주관하고, 농어업6차산업화센터의 시범사업으로 시행되고 있으며, 인증업체로 구성된 충남로컬푸드협의회에서 인증업체간 연계 활성화를 담당하고 있음
 - 연구원 중심의 시범사업으로 다각적인 지원 프로그램을 위한 재원확보에 어려움이 있어 지속 가능한 관리와 체계적인 지원이 가능한 운영체제로 전환 필요
- 인증업체 선정과정에서 현장심사 결과를 자체 집계하여 점수에 따라 인증 여부를 판단하고, 등급을 배정하고 있음
 - 인증심사 결과에 대한 신뢰도 제고를 위해 외부 전문가로 구성된 심의기구의 구성 및 운영이 필요함
- 인증의 기본원칙은 지역농산물의 유통단계를 축소하는 관점으로 제시되어 있지만, 평가기준에는 지역농산물의 사용량만 평가하도록 되어 있음
 - 지역농업에 기여도를 높이기 위해 식재료 농산물의 자가 생산 인정비율을 최소화하고, 농가 직거래, 계약재배와 같은 유통단계 축소라는 관점의 인증기준 개선 필요

4) 지역농산물 유통

- 미더유 인증 외식업체들의 식재료 농산물 유통현황을 조사한 결과 자가 생산(30%), 직거래(27%) 순으로 나타남
 - 현장평가에서는 지역 도매시장이나, 농협 공판장을 통해 구매하는 농산물도 지역산임을 확인하여 지역농산물로 인정하고 있는 실정
 - 직거래에 따른 매입증빙의 어려움과, 의제매입 제도의 축소 등 직거래 확대를 위한 지원체계 마련 시급



〈그림 3〉 미더유 인증업체 식재료 수급 유형

1) 조사의 개요

- 인증제도의 성과는 소비자와 업체를 대상으로 분리하여 실시하였으며, 대상별로 분리된 설문지는 대상에 따라 분리하여 분석하지 않고 연구구성 및 목적에 따라 분석하였음
- 조사 대상은 2013년도까지 지정된 미더유 업체와 이들 업체를 이용하는 고객을 대상으로 2014년 5월 한달 간 조사함
 - 2013년까지 인증 취소업체를 제외한 18개 업체 중 설문에 참여가 어려운 업체를 제외하고 12개 업체가 조사 대상이 됨
- 조사방법은 손님이 가장 많은 주말에 조사원들이 직접 인터뷰를 통해 실시하였으며, 총 254부가 회수됨

2) 지역농업 활성화에 기여

- 미더유 업체의 지역농산물 사용량은 연평균 6.9% 증가하였으며, 수입농산물은 연평균 17.5% 감소한 것으로 나타나, 수입농산물이 지역농산물로 대체되고 있는 것을 알 수 있음
 - 특히 주재료에서는 육류가 23.4%, 부재료는 고추가 13.5%로 가장 큰 변화가 있는 것으로 나타남
- 유통구조에 있어서도 기존에 이용하던 중간상을 통한 농산물 구매는 연평균 2.6% 줄고, 농가와 직거래는 연평균 8.3% 늘어남
 - 품목별로 직거래 비율을 보면 고추 및 고춧가루가 연평균 23.8% 증가하여 가장 높은 변화를 보이고 있으며, 양파, 마늘, 소금 또한 5%, 4.8%, 5.1%씩 각각 증가하고 있음

- 결과적으로 미더유 인증 후에 업주들의 지역농산물 구매와 직거래 유통을 위한 노력을 엿볼 수 있음

〈표 1〉 미더유 업체 지역 농산물 사용량 변화

(단위 : Kg, %)

품목		농산물 사용량			지역 농산물 사용량			수입농산물 사용량		
		'11	'13	연평균변화율	'11	'13	연평균변화율	'11	'13	연평균변화율
주재료	육류	4,414	6,324	19.7	3,564(80.7)	5,424(85.8)	23.4	850	900	2.9
	쌀	24,005	27,795	7.6	23,905(99.6)	27,765(99.9)	7.8	100	30	-45.2
	두류	9,050	9,466	2.3	9,040(99.9)	9,466(100)	2.3	10	-	-100.0
	과실	1,550	1,738	5.9	1,530(98.7)	1,738(100)	6.6	20	-	-100.0
	채소	14,310	16,164	6.3	14,280(99.8)	16,164(100)	6.4	30	-	-100.0
	어류	25,869	28,749	5.4	25,734(99.5)	28,729(99.9)	5.7	135	20	-61.5
양념류	고추	2,920	3,670	12.1	2,770(94.9)	3,570(97.3)	13.5	150	100	-18.4
	양파	5,085	5,390	3.0	4,885(96.1)	5,390(100)	5.0	200	-	-100.0
	마늘	2,625	2,840	4.0	2,585(98.5)	2,840(100)	4.8	40	-	-100.0
기타	소금	4,055	4,460	4.9	4,035(99.5)	4,460(100)	5.1	20	-	-100.0
총합		93,883	106,596	6.6	92,328(98.3)	105,546(99)	6.9	1,555	1,050	-17.8

- 소비자들은 미더유 식당에 대해서 자신들이 생각하고 있던 외식업체 선택기준별 중요도 보다 미더유 업체의 선택기준별 만족도가 모든 부분에서 높다고 평가해 미더유 식당에 지속적으로 방문할 가능성이 높을 것으로 추정

- 즉, 미더유 인증이 지역경제, 외식산업, 관광산업에 긍정적인 영향을 줌으로써 지역경제 활성화에 원동력으로 작용하고 있는 것으로 추정됨

3) 미더유 업체 매출증가

- 미더유 인증 전후의 매출 증대효과는 2011년도 대비 2013년도 매출액이 2개의 업체에서 150%와 120%로 매우 높은 증가율을 나타냈으며, 전체 평균 매출액 성장은 33%에 달하여 성장세가 뚜렷한 것으로 조사됨

- 모든 미더유 인증 업체에서 연평균 15%씩 매출이 증가하고 있음

〈표 2〉 미더유 업체 매출현황

(단위 : 억원, %)

구분	2009	2010	2011	2012	2013	2011~2013	
						연평균변화율	변화율
A			0.2	0.3	0.5	58.1	150.0
B	1.3	1.5	2	2.3	2.7	16.2	35.0
C	1.7	2.6	2.3	3.1	3	14.2	30.4
D	1.2	1.5	1.5	1.7	1.8	9.5	20.0
E	2.8	2.9	3	3.5	3.8	12.5	26.7
F	0.35	0.35	0.35	0.35	0.4	6.9	14.3
G	0.12	0.13	0.17	0.19	0.2	8.5	17.6
H	—	0.1	0.15	0.15	0.25	29.1	66.7
I	3.5	4	4.2	4.3	4.5	3.5	7.1
K	—	—	—	2	3	—	—
L	1	1	0.9	1.3	2	49.1	122.2
AVR	1.4	1.5	1.5	1.7	2	15.5	33.3

- 미더유 인증에 따른 고객창출 효과는 2011년 대비 2013년도 증가율이 전체적으로 평균 15%로 나타났으며, 이는 연평균 7.6%씩 증가하고 있는 추세임

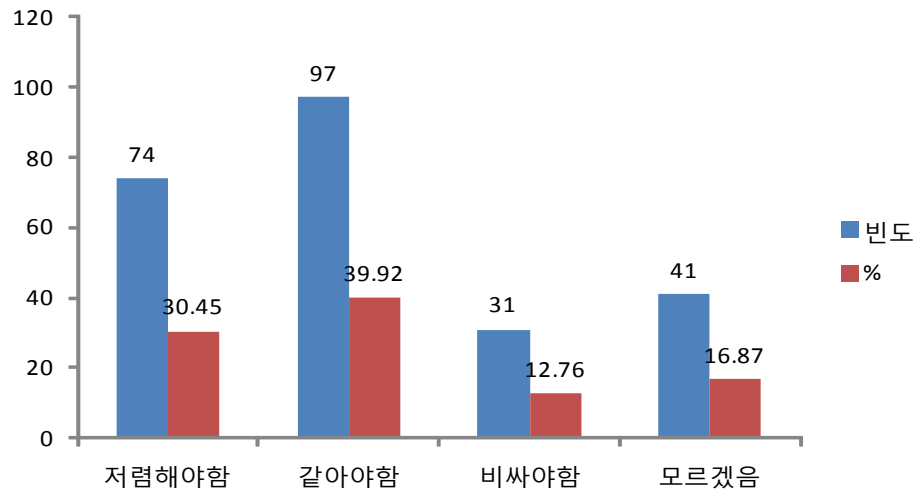
— 특히 A업체의 경우 기존 1만5천 명에서 3만1천 명으로 2배 이상 증가한 곳도 있음

- 미더유 식당을 이용하는 소비자들의 25.3%가 미더유 제도에 대하여 알고 방문하고 있음. 또한 지역별 인지도를 교차분석한 결과 충남(32%)보다는 충남 외 지역((18.8%)에서 인지도가 떨어지는 것으로 조사됨

— 대부분의 소비자들이 미더유에 대하여 “지역농산물을 직거래를 통해 만드는 음식점”으로 이해하고 있었으며, 미더유 정책의 필요성에 대해서는 5점 기준 3.9점으로 필요한 정책이라고 응답

- 소비자들은 미더유 식당도 일반 동종의 식당의 음식가격과 같아야 한다는 의견이 39%로 가장 높았으며, 이유로 직거래보다 지역농산물이기 때문으로 생각하고 있음

— 기타 저렴해야 한다는 의견이 30.4%이며 이유는 응답자의 52%가 “직거래 농산물이기 때문이다”로 가장 많이 응답



〈그림 4〉 미더유 외식업체의 가격 수준

- 미더유 방문객들은 가격의 중요도를 5점 기준 3.9정도로 생각하고 있었으며, 미더유 식당의 음식 가격은 4점으로 중요도보다 높게 평가해 가격대비 만족하는 것으로 조사됨
 - 또한 “다음에 또 방문 하겠다”는 의견이 4.2점, “다른 미더유 식당을 방문 하겠다”는 의견도 4점으로 평가해 미더유의 성과가 나타나고 있다는 것을 보여주고 있음

1) 관련 주체(기관)들 간의 명확한 역할분담

- 시범사업 단계에서 벗어나 성공적인 추진과 활성화를 위해서는 충남도의 지역농산물 소비촉진을 위한 시책으로 추진되어야 함
 - 도지사 인증으로 격상함으로써 사군의 적극적인 지원이 가능해지고, 관련 조례제정을 통한 행정적인 지원을 기대할 수 있음
- 따라서, 정책의 시행기관을 충청남도 농정국으로 이관하되 인증업무 및 관리를 기존 시행주체인 충남발전연구원 농어업6차산업화센터에 위탁함으로써 역할분담을 통한 추진체계의 개편이 필요함
 - 미더유 브랜드의 가치 제고는 물론 홍보효과를 기대할 수 있어 안정적이고 지속가능한 추진이 가능할 것임

충청남도 Chungcheongnam-do	충남연구원 (농어업6차산업화센터)	충남로컬푸드협의회
<ul style="list-style-type: none"> • 미더유 사업추진을 위한 재정적지원(예산 확보) • 미더유 업체 도지사 인증에 따른 관련 조례, 규칙 등의 제정 또는 개정 • 미더유 사업 위탁기관에 대한 관리 · 감독 • 미더유 인증 업체에 대한 행정적 홍보 	<ul style="list-style-type: none"> • 기존 인증 업체에 대한 정기적 모니터링, 컨설팅, 평가 • 신규 인증 업체 공모, 인증 심사(서류+현지) • 인증 업체에 대한 교육 및 학습 프로그램 지원 • 인증 업체에 대한 종합적 홍보 지원 • 충남로컬푸드 협의회 운영 지원(재정적 지원 제외) 	<ul style="list-style-type: none"> • 정기적 모임을 통해 현장 애로사항, 고객 반응 등 정보 공유 • 미더유 인증업체 공동 홍보 • 향후 미더유 사업 주관을 위해 역량 배양

〈그림 5〉 미더유 관련 기관별 역할

2) 관리 강화

- 모니터링과 컨설팅이 연동되도록 하고, 정량적인 측정이 가능한 조사표를 통해 주기적인 성과 측정과 소비자가 참여하는 모니터링 도입 필요
 - 모니터링 전문가는 미더유 업체의 매출은 물론 식재료 농산물의 직거래, 일자리 창출 등의 측정을 담당하고, 소비자로 구성된 가칭 “미더유 고객 모니터링단”은 서비스 분야 담당하며, 결과를 반영한 컨설팅을 지원
- 현재 1회 실시하는 등급평가를 정기적인 평가 실시로 등급의 조정이나 인증 제외 등 객관적이고 투명한 제도적 장치가 마련되어야 함
- 미더유 업체의 자가 생산보다 지역농가와 직거래에 초점을 두어 평가가 이루어지고, 평가결과의 신뢰 제고를 위한 인증기준 및 평가체계가 개선되어야 함
 - 식재료 농산물 유통경로를 파악할 수 있는 조사기준 제시와 평가위원으로 구성된 가칭 “인증 평가위원회”와 같은 상설기구 설치
- 미더유 업체 간 자발적인 활동 및 교류를 지원하여 자체학습은 물론 관련 교육프로그램에 참여할 수 있도록 지속적인 교육지원 필요
 - 충남로컬푸드협회의 역할 부여를 통해 활성화를 유도하고 자립기반 조성을 조성하여 향후 민간 주도로 운영될 수 있도록 함

3) 지원확대

- 외식업체의 식재료 농산물 유통단계 축소와 안정적인 수급이 가능하도록, 지역농산물 직판장과 학교급식지원센터 사업이 조속히 추진되어야 하며 다양한 연계프로그램을 지원하여야 함.
 - 당진시의 경우 학교급식지원센터를 통해 지역농산물을 외식업체에 공급하는 방안이 시도되고 있음
- 도 단위 브랜드에 상응하는 홍보체계를 구축하고 체계적이고 효율적인 홍보를 지원하여야 함
 - 미더유 전담 블로거 운영, 방송, 언론 등 매스컴을 통한 홍보, 미더유 가이드북 제작, 미더유 홈페이지 구축, 고객과 함께하는 미더유 행사 기획 등 다양한 홍보를 지원하여 미더유 인지도를 향상 시켜야 함

- 미더유 인증제도가 지속가능하고 활성화되기 위해서는 브랜드파워가 제고되어야 하며, 시·군과 연계하는 지원체계와 안정적인 예산확보가 이루어져야 함. 따라서 충청남도과 충남연구원, 충남로컬푸드협회의 역할을 분담하는 구체적인 3가지 전략을 제시함
 - 첫째, 도지사 인증으로 격상. 둘째, 안정적인 운영체계 구축. 셋째, 인증업체관리 강화
- 첫째, 재정적 지원방안 마련과 도지사 인증으로 격상하기 위한 조례 및 세부운영 규칙을 제정하여야 함
 - 도지사 인증으로 격상함으로써 브랜드파워가 제고되고, 운영과 지원을 위한 재원확보는 물론 시·군과의 협조체계 구축이 가능해짐
 - 도는 인증에 따른 조례 및 규칙 제정, 재정확보 및 지원, 위탁기관 관리 및 감독, 행정 및 홍보 지원 담당
- 둘째, 정책의 시행 주체를 충청남도가 담당하고, 인증업무 및 관리는 충남연구원 농어업6차산업화센터에 위탁함으로써 역할분담을 통한 안정적인 운영체계를 구축하여야 함
 - 시범사업을 운영해 온 충남연구원에 위탁운영하고, 향후 민간중심으로 활성화 되도록 하여야하며, 중장기적으로는 충남로컬푸드협회의 인큐베이션을 통해 민간조직에서 직접 수행하는 방안 모색
 - 충남연구원은 모니터링 및 평가, 공모 및 인증심사, 교육 및 컨설팅, 미더유 및 인증업체 홍보, 충남로컬푸드협회 운영 지원(재정적 지원 제외) 담당
- 끝으로, 미더유 인증제도의 지속적인 확산과 신뢰도 제고를 위해서는 정기적인 등급평가 등 사후관리시스템 도입을 통해 관리를 강화하여야 함

권 오 성 전임연구원

충남연구원 농어업6차산업화센터

041-840-1214, kos67@cdi.re.kr

※ 본 연구는 '충남 외식업 로컬푸드인증(미더유)제도 관리·운영 개선방안'(2014 전략과제) 일부를 발췌하여 재구성하였음.

◆ 참고 자료 ◆

김응규, 2011, 일본의 「녹색등 달기 운동」 과 시사점_농협경제연구소 주간브리프.

노민영, 2012, 외식업계 향후 지향과 활성화 방안_충남발전연구원 세미나.

이삼섭 외, 2011, 국내 식자재 시장 동향과 시사점, CEO Focus 269호, 농협경제연구소.

윤병선 외, 2013, 로컬푸드의 의의와 과제, 농정연구센터 월례세미나(246회).

충남리포트(2014년~현재)

구분	제 목	집필자	발행일
2014-01	동아시아 철새 보전, 서천갯벌에 달렸다	정옥식	2014.01.01
2014-02	통합브랜드 구축으로 도시의 경쟁력을 높인다	이충훈	2014.01.09
2014-03	충남의 협동조합, 정체성을 높이고 지역사회발전에 기여할 수 있어야	송두범	2014.01.21
2014-04	이제! 유역주민이 참여하는 물자치 시대이다	이상진	2014.01.27
2014-05	활력 넘치는 전통시장 되살리기, 상품권 사용 활성화가 필요하다	이민정	2014.01.28
2014-06	조류인플루엔자(AI) 관리 대책, 예방이 최우선이다!	정옥식	2014.02.11
2014-07	지원·참여형 문화소외계층 정책으로 충남형 문화복지시책을 추진하자	이인배	2014.02.13
2014-08	FTA를 수출확대의 기회로 삼아야	김양중	2014.02.20
2014-09	사라지는 농촌마을! 한계(限界)마을정책 도입해야	조영재	2014.02.25
2014-10	2014년 충남경제 전망과 시사점	김양중	2014.02.28
2014-11	다기능농업을 활성화하자	이관률·정현희	2014.03.06
2014-12	충청남도 벤처기업 현황과 발전방안	임형빈	2014.03.13
2014-13	충남 고령자 교통안전 대책이 필요하다	김원철	2014.03.27
2014-14	충남형 주민자치 거버넌스 구축을 위한 정책과제	최병학	2014.04.03
2014-15	충남의 행복지표와 정책 연계 방안이 필요하다	고승희	2014.04.16
2014-16	충남 논·밭의 생물상 및 생물다양성 증진 방안	정옥식	2014.05.08
2014-17	2040년 읍면동 인구 추계로 본 충남의 정책과제	임준홍·홍성호	2014.05.15
2014-18	내포광역도시권 형성을 위한 지역간 연계·협력 추진 방안	오명택·김정연	2014.06.12
2014-19	충남의 미래 성장을 견인할 자동차부품산업	김양중	2014.06.19
2014-20	민선6기 충남도 및 기초자치단체 당선자 공약 분석	송두범	2014.06.24
2014-21	자살예방을 위한 정책적 노력이 필요하다	이수철	2014.07.14
2014-22	지역을 위한 농협 혁신 성공 전략	이호중	2014.07.16
2014-23	대등하고 협력적인 중앙·지방간 재정관계 정립을 위한 제도개선	이정만·고승희	2014.07.17
2014-24	충남 보육정책 진단과 공공성 강화 방안	최은희	2014.07.21
2014-25	충남 자동차부품산업의 기술도약을 위한 정책과제	김양중	2014.07.23
2014-26	충남 협동조합의 조직화와 공급생태계 조성의 필요성	장종익	2014.07.28
2014-27	충청남도 자기주도 행정체계의 지속적 관리방안	주운현	2014.07.30
2014-28	충남 정책 키워드(3농혁신, 사회적경제)의 SNS 데이터 분석	임화진	2014.07.31
2014-29	프란치스코 교황의 충남 방문 의미와 향후 과제	유병덕·최영화	2014.08.05
2014-30	충남 자동차부품기업 기술개발 지원제도의 개선방안	김양중	2014.08.07
2014-31	내포지역의 정체성 정립과 추진과제	박철희	2014.08.11
2014-32	한국 경제의 새로운 성장전략 모색과 민선6기 충남의 발전 방향	김찬규 외	2014.08.21
2014-33	지방 3.0 시대, 충남 재정정보공개의 의미와 과제	정창수	2014.09.11
2014-34	분권형 초광역자치의 필요성과 과제	김순은	2014.09.16
2014-35	충남경제의 선순환을 위해 분공장 경제 탈피가 필요하다	박 경	2014.09.18
2014-36	충남 벤처기업 육성을 위한 벤처투자금융 활성화 방안	김홍기	2014.09.23

구분	제 목	집필자	발행일
2014-37	충청남도 행복기움지원단 활성화 방향과 과제	김용현	2014.09.25
2014-38	균형발전을 위한 지역발전등급제 도입과 지역별 차등지원 방안 제안	변창흠	2014.09.30
2014-39	충청남도 주민자치를 위한 동네거버넌스 실천과 전략	안성호 · 곽현근	2014.10.02
2014-40	지역 중심의 에너지시스템 전환을 위한 정책과제	이상현 외	2014.10.08
2014-41	충남의 산업단지, 공공디자인으로 새롭게 변신해야 한다	이충훈	2014.10.16
2014-42	충청남도과 중국 허베이성(河北省) 간 교류협력 활성화 방안	박경철	2014.10.17
2014-43	농촌의 에너지자립, 산림바이오매스에서 찾다 : 일본 산림구원대 활동	박춘섭	2014.10.30
2014-44	일본 내발적 발전의 도시형 사례와 시사점	이민정	2014.11.06
2014-45	충남 지역 현실이 반영된 교통수요분석 DB 구축과 관리 필요	김형철 · 김원철	2014.11.12
2014-46	수요응답형 교통체계(DRT)의 이해와 도입방안	김원철 · 유준일	2014.11.20
2014-47	한·중 FTA가 충남 경제에 미치는 영향과 시사점	김양중	2014.11.26
2014-48	한·중 FTA 타결에 따른 충남 농업의 위기와 기회	강마야	2014.11.26
2014-49	한·중 FTA에 따른 충남 수산업의 위기와 기회	김종화	2014.11.26
2014-50	한·중 FTA, 충남 지역발전 전략과 대중국 교류협력 차원으로 접근해야	박경철	2014.11.26
2014-51	서해안 시대, 충청남도 국제교류 협력 증진 방안	채진원 외	2014.12.03
2014-52	충남도와 중국 헤이룽장성 교류협력전략	박인성	2014.12.04
2014-53	인권 선진으로 나가는 충남의 정책과제	성태규	2014.12.10
2014-54	충남 서북부 환경취약지역, 주민건강피해 예방과 관리가 필요하다	명형남	2014.12.17
2014-55	충남 대형국책사업 발굴 및 유치 지원을 강화해야 한다	이종윤 · 임재영	2014.12.25
2015-01	충남 야생동식물 서식현황 및 생물다양성 증진 방안	정옥식	2015.01.05
2015-02	지역단위 중소기업 지원 플랫폼 구축 방안	신동호	2015.01.13
2015-03	충청남도 문화예술 비전과 발전전략	박철희	2015.01.26
2015-04	충청남도 행정리 단위 마을의 인구 및 가구구조 변화 특성	최은영 외	2015.02.03
2015-05	충청남도 도서(島嶼) 특성과 발전방향	한상욱	2015.02.12
2015-06	충청남도 행정통·리 마을의 최근(2005~2010년) 변화와 시사점	최은영 외	2015.02.17
2015-07	2015년 충남 GRDP 전망 - GRDP 100조 시대 충남의 새로운 도약	김양중	2015.02.25
2015-08	글로벌 차원의 산업정책 패러다임 변화와 시사점	정준호	2015.03.05
2015-09	신균형발전을 위한 다층적 균형정책	박배균·김동완	2015.03.12
2015-10	사람 중심의 통합적 균형발전정책	조명래	2015.03.20
2015-11	삼교호 수계! 충남형 유역관리방안의 선제적 추진이 필요하다	김영일 외	2015.03.26
2015-12	하구의 생태적 가치! 무엇이 가로막고 있는가?	이상진	2015.04.01
2015-13	수도권 집중을 막기 위한 새로운 균형발전 담론과 실천 과제	강현수	2015.04.10
2015-14	충남지역 전력요금 차등화 방안 - 전력요금의 지역신호 강화 방안 -	이인희	2015.04.16
2015-15	충남의 철강산업 실태와 발전방안	백운성	2015.04.17
2015-16	충남 논습지의 생태계서비스 가치 평가	사공정희	2015.04.22
2015-17	농업·농촌의 공익적 기능에 대한 보상으로서 농업직불금 확대 필요	강마야·이관률	2015.04.24

■ 충남연구원 홈페이지(www.cdi.re.kr)에서 쉽게 볼 수 있으며, 인용시 출처를 정확히 밝혀주세요!

■ 본 연구보고서는 충남연구원의 자체보고서로 발간된 것이며, 충남도의 공식입장과 다를 수 있습니다.