

충남리포트 제166호

# ChungNam Report

2015. 5. 1.

## CONTENTS

### 〈요약〉

1. 문제제기
2. 충청남도 농촌중심지 활성화 정책 추진현황과 문제점
3. 충청남도 농촌중심지 활성화 정책방향과 추진과제
4. 결론 및 정책제언

충남연구원

## 충청남도 농촌중심지 활성화 정책의 과제와 전략

이상준 충남연구원 지역도시연구부 책임연구원, sky99@cdi.re.kr

오명택 충남연구원 지역도시연구부 연구원, tohin@cdi.re.kr

김정연 충남연구원 지역도시연구부 수석연구위원, jykim@cdi.re.kr

본 연구의 목적은 충청남도 농촌중심지 활성화사업에 대한 분석·검토를 통해 농림축산식품부 농촌중심지 활성화 정책에 대한 정책제언을 하고자 함

### 요약

- 농촌중심지는 배후농촌지역 주민들에게 일상생활서비스를 제공하고, 도시와 농촌 간을 연결하는 거점지역으로 기능과 역할을 수행하고 있음
- 충청남도 농촌중심지들은 천안시와 아산시(동지역)를 제외하면 소도시들로, 대부분 정체 또는 쇠퇴 상태에 있어 활성화를 위한 적극적 대응이 필요한 실정임
- 중앙정부의 농촌중심지 활성화 정책은 배후농촌지역과의 연계성을 전제로 농촌중심지의 기능과 역할에 부합되는 활성화를 도모하도록 하고 있으나, 충청남도 농촌중심지 활성화에서는 이러한 측면에 대한 고려나 반영이 미흡한 상황임
- 이에 충청남도 농촌중심지 활성화가 중앙정부 정책에 보다 체계적이고 통합적으로 대응하기 위해서는 다음의 방안이 필요함
  - 첫째, 중앙정부의 농촌중심지 활성화 관련 정책들에 대한 지역 차원의 통합적·주도적 추진 방안
  - 둘째, 충청남도 농촌중심지 특성에 부합되는 활성화 전략과 모형 개발 방안
  - 셋째, 농촌중심지 활성화사업의 효율적 추진을 위한 계획수립 역량 및 지역역량 강화 방안
  - 넷째, 충청남도 농촌중심지 활성화를 선도할 추진체계 구축 및 제도 형성 방안



- 농촌중심지는 배후 농촌지역 주민들에게 일상생활 서비스를 제공하고, 도시와 농촌을 연결하는 거점지역으로서의 기능과 역할을 수행하고 있음
- 그러나 배후농촌지역의 사회·경제적 쇠퇴로 인해 대부분의 농촌중심지에서도 정체와 쇠퇴 현상이 발생하고 있으며, 이로 인해 중심기능이 약화되고 있음
  - 농촌중심지의 성장, 정체와 쇠퇴는 상당 부분 배후 농촌지역의 사회·경제적 활성화 수준에 따른 구매력에 영향을 받고 있음
  - 그러나 배후농촌지역의 지속적인 인구감소와 경제적 활력의 저하로 인해, 농촌중심지에 대한 구매력이 낮아지면서 어려움을 겪고 있음
- 농촌중심지 활성화를 위해 중앙정부 차원의 다각적인 노력이 이루어지고 있음
  - 농림축산식품부의 농촌중심지 활성화사업(2014), 국토교통부의 국가도시재생사업(2014), 행정자치부의 지방소도읍육성사업(2003), 지역공동체 활성화 시범사업(2014) 등 농촌중심지와 관련한 다양한 정책이 추진 중임
  - 이들은 배후농촌지역과의 관계 속에서 농촌중심지가 갖는 기능과 역할에 부합되면서 하드웨어 사업과 소프트웨어 사업(사회·경제·문화 등)이 유기적으로 연계되며, 농촌중심지의 합리적·체계적 발전을 위한 제도적·정책적 토대를 제공하는 것을 목적으로 함
- 그러나 지금까지의 충청남도 농촌중심지 활성화 추진 현황을 살펴보면, 중앙정부 정책에 수동적으로 대응하면서 지자체의 역량에 따라 정책 수행역량 및 성과, 지속가능성에 차이가 크게 나타나는 문제점이 있음
- 이러한 관점에서 본 고에서는 농촌중심지 활성화를 효과적으로 추진하기 위한 방안과 과제를 제시하고, 이를 바탕으로 충청남도 농촌중심지 활성화 정책의 과제와 충남형 추진전략 및 시책수단을 발굴·제시하고자 함

## ▶ 충청남도 농촌중심지 활성화 정책 추진현황과 문제점

### 1. 충청남도 농촌중심지 활성화 정책의 추진현황

- 충청남도 농촌중심지 활성화 관련 사업은 중앙정부 관련 정책이 추진되기 시작한 2003년 이후 지속적으로 추진되고 있으며, 2012년 기준으로 총 31개 읍·면소재지를 대상으로 5,481억 원의 사업비가 투입되고 있음
- 2010년까지는 읍지역만을 대상으로 소도읍육성사업을 추진했으며, 거점면소재지마을종합개발 사업이 추진된 2009년과 읍면소재지종합정비사업이 추진된 2011년 이후에는 읍·면소재지 사업이 동시에 추진되고 있음
- 농촌중심지 활성화 관련사업은 기초생활기반 확충 부문, 지역경관개선 부문, 지역역량강화 부문을 고려한 종합적 계획수립이 필요함에도 불구하고, 대부분 기초생활기반 확충 부문에 초점을 맞춘 사업을 추진하고 있음
- 그러나 중앙정부 정책이 점차 지역사회 및 공동체 활성화, 주민역량강화 등에 비중이 높아진다는 점에서, 사업 추진 방향에 대한 개선이 요구됨

〈표 1〉 충청남도 농촌중심지 활성화 관련사업 유형별 세부사업 추진실적

| 구분         | 평균<br>사업비<br>(억원) | 평균<br>사업수<br>(개) | 제안사업   |          |        |        |
|------------|-------------------|------------------|--------|----------|--------|--------|
|            |                   |                  | 합계     | 기초생활기반확충 | 지역경관개선 | 지역역량강화 |
| 합계         | 114               | 14               | 136    | 67       | 44     | 25     |
|            |                   |                  | 100.0% | 49.3%    | 32.4%  | 18.4%  |
| 소도읍<br>육성  | 84                | 6                | 48     | 24       | 17     | 7      |
|            |                   |                  | 100.0% | 50.0%    | 35.4%  | 14.6%  |
| 거점면<br>소재지 | 13                | 7                | 11     | 6        | 3      | 2      |
|            |                   |                  | 100.0% | 54.5%    | 27.3%  | 18.2%  |
| 읍면<br>소재지  | 17                | 1                | 77     | 37       | 24     | 16     |
|            |                   |                  | 100.0% | 48.1%    | 31.2%  | 20.8%  |

자료 : 1. 농어촌공사 「읍면소재지종합정비사업 등 전수조사」, 2012.  
2. 시·군별 내부자료.

● 관련 주체별 참여현황을 살펴보면, 중앙정부 지침에 의거한 다양한 관련 주체들의 참여가 이루어지고 있음

- 충청남도에서는 농촌개발과를 중심으로 사업을 총괄 지원하고 있으며, 시·군에서는 사업유형별로 다양한 부서가 참여하거나 하나의 전담부서(예: 공주 5도2촌과 등)를 신설·운영하고 있음
- 그러나 대부분 시·군에서 사업특성을 고려하여 건설과 및 도시과 등을 전담부서로 지정·운영하고 있어 종합적 사업계획 수립 및 주민참여형 계획 수립 등에 어려움을 겪고 있음
- 다음으로, 민간에서는 읍·면발전협의회, 추진위원회 등을 구성하여 해당 지역별 사업에 참여하고 있으나, 대부분 주민들이 고령자이고 생업에 종사하여 실제적인 참여에 어려움을 겪고 있음

〈표 2〉 충청남도 농촌중심지 활성화 관련사업별 전담조직 현황

| 구 분 | 소도읍육성  | 거점면소재지 | 읍면소재지 | 농촌중심지 활성화    |              |
|-----|--------|--------|-------|--------------|--------------|
|     |        |        |       | 농촌중심지        | 창조적마을만들기     |
| 금산군 | 건설과    | 건설과    | 건설과   | 건설과          | 농업정책과, 자치행정과 |
| 공주시 | 도시건축과  |        | 5도2촌과 | 5도2촌과        | 5도2촌과        |
| 논산시 | 주민생활과  |        | 건설과   | 건설과, 도시주택과   | 건설과          |
| 당진시 | 도시건축과  |        | 도로과   | 건설과, 도시주택과   | 건설과          |
| 보령시 | 건설과    |        |       | 전략사업과        | 전략사업과        |
| 부여군 | 주민새마을과 |        | 지역개발과 | 지역개발과        | 지역개발과        |
| 서천군 | 주민자치과  | 건설과    | 생태도시과 | 건설과          | 농림과, 생태관광과   |
| 예산군 | 도시건축과  |        | 건설교통과 | 도시건축과, 건설교통과 | 농정유통과, 녹색관광과 |
| 청양군 | 건설도시과  |        |       | 건설도시과        | 건설도시과        |
| 태안군 | 건설도시과  |        |       | 건설과          | 농정과          |
| 홍성군 | 도시건축과  |        |       | 건설교통과, 도시건축과 | 건설교통과        |
| 서산시 |        |        | 건설과   | 건설과          | 문화관광과, 수산과   |
| 아산시 |        |        | 건설과   | 건설과          | 산림복지과        |

자료 : 1. 「읍면소재지종합정비사업 등 전수조사(농어촌공사, 2012)」 자료  
2. 개별 시·군 자료

● 농촌중심지 활성화 정책은 중앙정부 지침에 근거한 다양한 계획단계를 거쳐 수립되고 있음

- 농촌중심지 활성화 정책 지침은 매년 10~11월 경 제시되며, 광역자치단체와 지방자치단체의 관련 부서가 이를 수렴하여 계획을 수립하고 있음
- 그러나 관련 지침이 늦게 제시됨에 따라 계획수립에 최소 6~7개월이 필요하다는 점을 감안한다면, 대부분 시간적 부족으로 인해 어려움을 겪고 있음

## 2. 충청남도 농촌중심지 활성화 정책추진의 문제점

### 1) 계획수립 단계별 문제점

- 농촌중심지 활성화사업의 성공적 추진을 위해 단계별로 요구되는 계획수립 절차를 이행해야 하지만, 충청남도의 추진실태를 살펴보면 이러한 단계별 조건이 잘 이행되지 못하고 있는 실정임
- 사업준비 단계에서는 무엇보다 신규사업 대상지 선정, 주민역량강화와 사업 발굴 등에서 어려움을 겪고 있는 것으로 나타남
  - 특히 주민주도형 계획수립을 위해서는 주민역량강화가 선행되어야 하지만 주민들에 대한 설명이나 전문화된 교육 프로그램이 부재하여 실질적인 주민역량강화가 이루어지지 못한 상태에서 계획수립이 이루어지고 있으며, 이로 인해 농촌중심지 활성화를 위한 사업발굴에 어려움을 겪고 있음
- 신규사업 신청서 작성 단계에서는 농림축산식품부 지침이 늦게 공표되고 자주 변경되어, 지자체 주도의 계획수립에 어려움을 겪고 있는 것으로 나타남
- 기본계획 및 시행계획 수립 단계에서는 선정된 계획내용의 잦은 변경이나 추진위원회 등의 구성원 변동으로 인해 사업계획의 연속성 담보에 어려움을 겪고 있는 것으로 나타남
  - 계획의 연속성을 위해서는 추진위원회 구성원 등의 변동이 적어야 하지만, 주민들이 고령화·생업 등의 문제로 자주 변경되어 계획의 연속성을 담보하기 어렵다는 문제점이 나타나고 있음
- 관리운영 단계에서는 주민들의 참여나 관심이 저하되어 시설물 및 프로그램에 대한 지자체의 운영·관리에 대한 부담이 가중되고, 사업 자체에 대한 사후관리 계획이나 방안 등이 제시되지 못하여 어려움을 겪고 있는 것으로 나타남

〈표 3〉 단계별 계획수립 주체 현황(당진 송악읍소재지종합정비사업 사례)

|    |                            |                                  |           |
|----|----------------------------|----------------------------------|-----------|
| 구분 | 신규사업 신청서(제안서)              | 기본계획서                            | 시행계획서     |
| 기관 | 충남발전연구원                    | 현) 외부 컨설팅 업체                     | 예정(농어촌공사) |
| 비고 | 지침에 의거 계획 수립<br>주민협의 결과 반영 | 타 업체 입찰·선정<br>담당자 변경으로 기존 계획 미확인 |           |

자료 : 김정연 · 이상준 · 오명택, 2014, 충청남도 농촌중심지 활성화 정책 추진방안, 충남발전연구원 전략과제

## 2) 계획 내용 및 계획수립 추진의 문제점

- 농촌중심지 활성화사업은 농촌중심지 특성(기능과 규모, 역할 등)을 고려한 맞춤형 계획, 상위·관련계획과 부합되는 종합계획이지만 실제 계획수립에서는 이러한 특성이나 발전방향 등에 대한 고려가 미흡한 것으로 나타나고 있음
- 또한 농림축산식품부 지침에서 제시된 사업 중 H/W 중심의 대규모 사업만을 추진하고자 함에 따라 실제 대상지에 불필요한 사업을 추진하거나 사업 간 복합·연계 및 실현성이 미흡한 사업을 추진하여, 사업 선정 이후 전면적인 계획변경이 불가피한 상황이 발생하는 문제점이 있음

〈표 4〉 '15년 선도지구사업에서의 사업유형별 추진현황

(단위 : 백만원, %)

| 구분    | 총합계     | 기초생활기반확충 | 지역경관개선 | 지역역량강화 |
|-------|---------|----------|--------|--------|
| 합계    | 193,176 | 103,512  | 43,426 | 46,238 |
|       | 100.0%  | 53.6%    | 22.5%  | 23.9%  |
| H/W사업 | 146,938 | 103,512  | 43,426 | —      |
|       | 76.1%   | 53.6%    | 22.5%  | —      |
| S/W사업 | 46,238  | —        | —      | 46,238 |
|       | 23.9%   | —        | —      | 23.9%  |

자료 : 농림축산식품부, 시·군별 '15년 농촌중심지 활성화 관련사업(선도지구) 신청서(제안서), 2014.

- 충청남도 농촌중심지 활성화사업은 충청남도 농정국 농촌개발과를 총괄로 지자체의 관련부서 (건설과, 도시과 등)가 상호 교류하면서 추진되도록 하고 있으나, 실제 계획을 수립하는 지자체 에서 잦은 보직변경 및 사업부서 간 소통부재 등으로 인해 협력적 사업 추진에 어려움을 겪고 있는 상황임
- 농촌중심지 활성화사업의 실질적 계획수립 및 운영·관리를 위한 주체로서 주민협의기구(읍면발 전협의회 및 추진위원회 등)를 구성·운영하고 있으나, 구성원인 주민들의 고령화·생업종사 등의 문제로 인해 실제 운영이 미흡함
  - 다양한 주민들의 참여가 어려워 주민협의기구가 농촌중심지 및 농촌지역 전체에 대한 대표성이 부족하고, 이로 인해 합리적 대안 도출도 어려움
- 지역사회의 자립과 주민주도형 계획 수립을 지원하기 위해서는 무엇보다 중간지원조직의 구성·운영이 선행되어야 하지만, 지자체에서는 예산이나 인력 등의 한계로 인해 중간지원조직이 구성·운영되는 것에 어려움을 겪고 있음
  - 중간지원조직을 구성·운영하기 위해서는 최소 2~4인의 인력과 운영을 위한 예산확보가 필요 하지만 운영에 관한 대안 마련에 어려움이 있는 것으로 나타남

## ▶ 충청남도 농촌중심지 활성화 정책방향과 추진과제

### 1. 통합적 · 단계적 농촌중심지 활성화 추진

- 충청남도 농촌중심지의 발전수준 및 당면과제 등을 고려한 종합적 활성화사업 추진을 위한 계획 단계별 역량강화, 사업 간 연계·융합 방안 모색 필요
  - 중앙정부 시책사업에 대한 지속적인 모니터링을 통해, 농촌중심지 활성화 세부사업과 연계·융합이 필요한 사업을 발굴하여 사업에 의한 시너지 효과를 높이고, 농촌중심지에 대한 지속가능한 발전과 개발이 이루어지도록 함

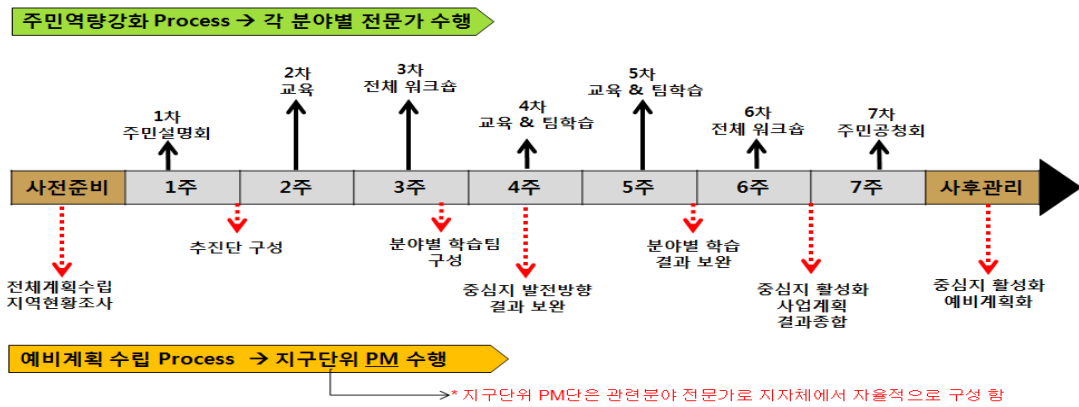
〈표 5〉 농촌중심지 활성화사업과 연계·융합 가능 사업 예시

| 구 분              | 농촌중심지 활성화 세부사업                  | 연계·융합사업  |
|------------------|---------------------------------|--|
| 창원시<br>창동<br>예술촌 | 건물임대, 골목길 정비, 건축물 외부 파사드 리모델링 등 | 문화예술네트워크사업(국토교통부 도시활력증진 지역개발사업), 생활공예 프리마켓 가고파 및 골목길 아카데미 운영(중소기업청 상권활성화재단 모델사업), 창동라온빛(행정자치부) |

자료 : 황희연, 2014, 도시재생 선도지역 워크숍 발표자료

- 충청남도 농촌중심지의 지속가능한 발전을 도모하기 위한 방안으로 지역역량 수준을 고려한 단계적 접근 방안 모색 필요
  - 지역대학, 충남평생교육진흥원, 충남공무원교육원 등 지역 교육기관과 협력하여, 농림축산식품부 교육프로그램 및 지역역량강화사업 등의 커리큘럼을 준용한 충청남도만의 단계별 교육프로그램을 확립할 필요가 있음
  - 충청남도 차원에서, 3농혁신대학 내 “(가칭)농촌중심지 및 농촌지역 활성화 역량강화 교육”, 신규사업 예비 후보지 선정을 위한 “(가칭)충남농촌중심지 활성화 대학(학교),” 충청남도 공무원교육원 등을 활용한 “(가칭)농촌중심지 및 농촌지역계획론”이나 “(가칭)농촌중심지 정예 공무원양성과정” 등 자체적인 교육 프로그램을 마련·운영함
  - 시·군에서는 “(가칭)농촌전문가 초청 강연회” 등 지역 전문가를 활용한 설명회, 강연회 등을 지속적으로 추진할 필요가 있음





자료 : 김정연 · 이상준 · 오명택, 2014, 충청남도 농촌중심지 활성화 정책 추진방안, 충남발전연구원 전략과제

〈그림 1〉 주민역량강화 및 예비계획 Process

## 2. 농촌중심지 활성화 대상지역 및 사업 유형별 차별적 추진

● 농촌중심지는 중심지 계층구조, 입지, 지역특성 등에 따라 서로 다른 특성을 지니고 있기 때문에 이러한 차이를 고려한 계획 수립이 이루어져야 함

- 먼저, 중심지의 계층구조 분석을 통해, 1~2계층에 포함되는 중심지들에 대해서는 다른 중심지와 다른 전략적 집중투자(선도지구)<sup>1)</sup>와 충청남도 차원의 체계적인 관리가 필요함

〈표 6〉 충청남도 시·군별 중심지 계층구조 분석 결과(2012년 기준)

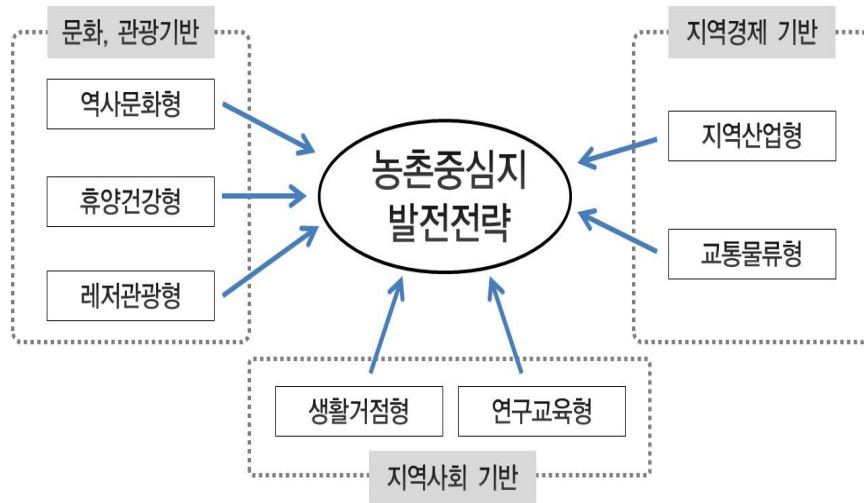
| 구분  | 중심지 1~2계층 |           | 구분  | 중심지 1~2계층     |
|-----|-----------|-----------|-----|---------------|
|     | 동부 포함     | 동부 미포함    |     | 동부 미포함        |
| 천안시 | 동부, 성환읍   | 성환읍, 병천면  | 금산군 | 금산읍, 추부면      |
| 공주시 | 동부, 유구읍   | 유구읍, 의당면  | 부여군 | 부여읍, 규암면, 홍산면 |
| 보령시 | 동부, 웅천읍   | 웅천읍, 주산면  | 서천군 | 서천읍, 장항읍      |
| 아산시 | 동부, 배방읍   | 배방읍, 둔포면  | 청양군 | 청양읍, 정산면      |
| 서산시 | 동부, 대산읍   | 대산읍, 해미면  | 홍성군 | 홍성읍, 광천읍      |
| 논산시 | 동부, 연무읍   | 연무읍, 강경읍  | 예산군 | 예산읍, 덕산읍, 삽교읍 |
| 계령시 | 엄사면, 금암동  | 엄사면, 신도안면 | 태안군 | 태안읍, 안면읍      |
| 당진시 | 동부, 합덕읍   | 합덕읍, 신평면  |     |               |

자료 : 김정연 · 이상준 · 오명택, 2014, 충청남도 농촌중심지 활성화 정책 추진방안, 충남발전연구원 전략과제, pp. 74~78

- 또한 중심지가 입지한 지역이 대도시 연계권, 지역거점도시 및 중소도시 연계권, 자체생활권 등과 같이 인접한 도시와 어떤 관계를 형성하고 있는지에 따라 차별화된 전략의 적용이 필요함 (송미령 등, 2008; 성주인 등, 2008, 132-133)

1) 1계층은 대부분 시·군청 소재지이며, 2계층은 1~2개의 일반읍소재지와 소수의 거점면소재지, 3계층 이하는 일반 거점면소재지가 포함됨

- 마지막으로 농촌중심지는 자체 및 주변 농촌 특성, 보유자원, 지역역량, 성장잠재력 등 지역 특성을 고려한 종합적 계획수립이 이루어져야 하며, 이를 통해 문화·관광기반형, 지역경제 기반형, 지역사회 기반형 등 다양한 유형의 중심지로 개발하기 위한 노력이 필요함



주 : (박양호 외, 2003, p.206)의 내용 일부를 수정함.

〈그림 2〉 농촌중심지 발전전략과 유형

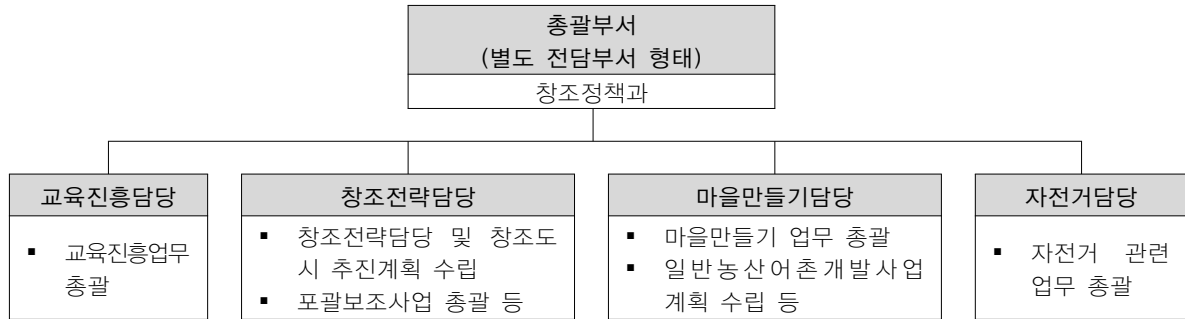
- 농촌중심지는 중심시가지에 대한 거점성(서비스 거점, 개발거점, 교통결절 등)을 강화하고 이를 활용한 배후농촌지역과의 상생발전을 도모하기 위한 연계·네트워크 구축이 중요함에 따라 적용가능 대상사업의 범위를 확대하고 사업 간 연계·복합화 전략의 수립이 필요함
- 농림축산식품부 지침에서 제시된 기초생활기반 확충, 지역소득증대, 지역경관 개선, 지역역량 강화만이 아닌, 농촌중심지의 기능과 역할을 고려한 정주·환경, 산업·경제, 사회·문화, 지역역량 강화 등의 적용대상을 확대하고 이를 통해 지역특성을 고려한 보다 다양한 사업의 전개가 필요함

### 3. 농촌중심지 활성화 추진체계 개선

- 충청남도 농촌중심지를 활성화시키기 위해서는 보다 명확하고 실행력을 담보하고 있는 행정, 주민이 참여하는 추진체계의 구축 및 운영이 필요함
- 15개 지자체에서는 농촌중심지 활성화사업을 총괄하는 전담부서와 전담인력을 확보하고, 이들의 장기적 업무 활용이 이루어질 수 있는 기반을 마련해야 함

- 전담부서는 건설과, 도시과 등 기존부서를 활용하여 발생하는 업무과중, 전문성 저하 등의 문제를 해결하기 위한 방안으로 거창군과 같이 별도 인력과 조직을 확보하여 “별도 전담부서”를 설치하는 방식을 모색

〈표 7〉 별도 전담부서 구성 예시(거창군 창조정책과)



자료 : 김정연 · 이상준 · 오명택, 2014, 충청남도 농촌중심지 활성화 정책 추진방안, 충남발전연구원 전략과제

- 인력확보나 조직상의 문제 해결이 어렵다면 현재의 기획실 등을 중심으로 개별 사업부서가 참여하는 형태의 “통합T/F팀”을 구성하는 방식으로 추진함

〈표 8〉 충청남도 지자체별 통합 T/F팀 구성(안)



자료 : 김정연 · 이상준 · 오명택, 2014, 충청남도 농촌중심지 활성화 정책 추진방안, 충남발전연구원 전략과제

- 전담인력 확보 및 보직 순환제 완화는 반드시 고려해야 할 사항으로, 농촌중심지 활성화사업을 담당하는 인력을 최소 3명 이상으로 증원하거나 부족한 전문성 제고를 위한 “전문위원” 확보 등을 통해 추진

〈표 9〉 시·군별 인력 확충 방안

| 구분     | 구분  | 현재 인력 | 추가 인력 | 비고   |
|--------|-----|-------|-------|--|
| 1부서 체계 | 청양군 | 1     | 2     | <ul style="list-style-type: none"> <li>신규 공무원 채용 및 타 부서 관련 업무 수행 인력 통합</li> <li>전문위원 채용</li> <li>보직 순환제 개선</li> </ul>        |
|        | 보령시 | 1     | 2     |  |
|        | 부여군 | 2     | 1     |  |
| 다부서 체계 | 홍성군 | 3     | —     | <ul style="list-style-type: none"> <li>전담부서 구성·운영 필요</li> <li>1개 사업부서 통합·운영 필요</li> <li>전문위원 채용</li> <li>보직순환제 개선</li> </ul> |
|        | 당진시 | 3     | —     |  |
|        | 예산군 | 5     | —     |  |
|        | 서천군 | 4     | —     |  |
|        | 공주시 | 4     | —     |  |

자료 : 김정연·이상준·오명택, 2014, 충청남도 농촌중심지 활성화 정책 추진방안, 충남발전연구원 전략과제, p. 90

- 더불어 충청남도 농촌중심지 활성화사업의 성공가능성을 높이기 위한 방안으로, 읍면발전협의회와 추진위원회, 중간지원조직, PM단 및 총괄계획가 등 주민협의기구의 구성 및 역할에 대한 기능을 강화시킬 필요가 있음

- 특히 읍면발전협의회는 현행 체계를 유지하되 시·군 통합기구 형태의 정기적 운영을 통해 사업에 대한 심의와 자문, 승인 등을 이룰 수 있는 실질적 조직으로 구성·운영함

〈표 10〉 시·군 통합 읍면발전협의회 구성·운영 방안(서천군 사례)

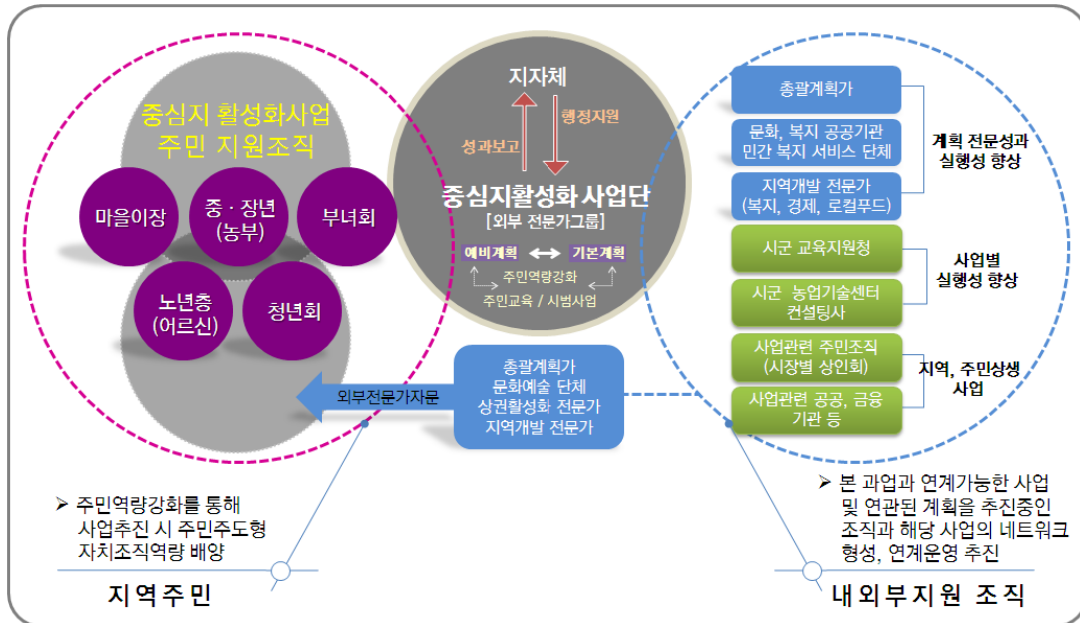
| 구분 | 구분   | 내용   |
|----|------|--|
| 구성 | 명칭   | <ul style="list-style-type: none"> <li>〇〇시·군 통합 읍면발전협의회</li> </ul>   |
|    | 인원   | <ul style="list-style-type: none"> <li>약 20~30명</li> <li>부시장·부군수, 관련 실과장, 시·도·군 의원, 지역주민(사군 내 마을대표, 여성지도자 등), 관련단체장(한국농어촌공사, 농업기술센터, 농림·수·축협 등), 외부 전문가(농촌개발, 건축, 환경·경관, 문화·관광 등) 등</li> </ul>       |
|    | 위촉기간 | <ul style="list-style-type: none"> <li>구성 후 2년 간(연임 가능)</li> </ul>   |
|    | 구성시기 | <ul style="list-style-type: none"> <li>매년 1월 경</li> </ul>  |
| 기능 |      | <ul style="list-style-type: none"> <li>개발 대상지 선정 협의 및 자문, 승인</li> <li>사업별 세부계획 내용 협의 및 자문, 승인 등</li> </ul>   |
| 운영 | 회의   | <ul style="list-style-type: none"> <li>정기회의 : 분기별 최소 1회 개최</li> <li>수시회의 : 위원장 및 위원 중 5인 이상이 필요하다고 인정하는 경우 회의소집</li> <li>위원회 회의 참석자는 대리참석은 인정하지 않으나 공무원이 위원인 경우 해당기관의 소속공무원을 대리참석 가능(위임장)</li> </ul> |
|    | 방법   | <ul style="list-style-type: none"> <li>회의자료 : 위원회에게 회의개최 1주일 전 사전 자료 송부</li> <li>회의공개 : 회의록을 작성하고 1년의 범위에서 공개 요청이 있는 경우 공개를 원칙</li> </ul>  |

자료 : 김정연·이상준·오명택, 2014, 충청남도 농촌중심지 활성화 정책 추진방안, 충남발전연구원 전략과제, p. 92

- 충청남도 시범 선도지구를 대상으로, “(가칭)중심지활성화 사업단”의 구성·운영이 필요함
- 시범 사업단은 기본계획과 역량강화 모두를 추진할 수 있는 하드웨어(공간, 시설 등)에 대한 이해와

소프트웨어 운영 역량을 보유하고 있어야 하며, 사업기간(5년 간) 내 책임성을 갖고 사업에 참여할 수 있어야 함

- 지역주민과 내외부지원조직, 지자체 사이에서 의견조율과 사업결정을 도모할 수 있는 역량을 보유하고 있어야 함



자료 : 김정연 외 2인, 2014, 충청남도 농촌중심지 활성화 정책 추진방안, 충남발전연구원 전략과제

〈그림 3〉 중심지 활성화 사업 Two-track 커뮤니티 연계방안

- 충청남도 농촌중심지는 배후농촌지역 주민들에게 일상생활 서비스를 제공하고, 도시와 농촌 간을 연결하는 교통결절이자 개발거점으로서 역할을 하는 곳임. 그러나 배후농촌지역의 사회·경제적 정체와 쇠퇴로 인해 중심지로서의 기능과 역할이 약화되고 있음
- 충청남도 농촌중심지의 문제점에 대해 단계별 계획수립은 신규사업 대상지 선정, 주민역량 강화 미흡, 계획수립에 대한 시간적 부족과 이로 인한 외부 컨설팅 업체에 대한 의존성 향상, 사업계획 및 참여주체의 잦은 변경 등이 문제점으로 제기되었으며, 계획내용 및 계획수립 추진 상에서는 농촌중심지의 특성(기능과 규모, 역할 등)을 고려하지 못한 계획 수립, 상위·관련 계획과의 정합성 부족, 무엇보다 농촌중심지 특성에 부합되는 발전방향 제시 미흡, H/W 중심의 대규모 사업 추진, 사업 간 연계 부족, 전담조직 및 인력, 참여주체의 운영성 미흡 등 다양한 문제점이 있는 것으로 제기됨
- 따라서, 본 연구에서는 충청남도 농촌중심지 활성화를 위한 정책제언으로 첫째, 통합적·단계적 농촌중심지 활성화 추진, 둘째, 농촌중심지 활성화 대상지역 및 사업 유형별 차별적 추진, 셋째, 농촌중심지 활성화 추진체계 구축 및 운영의 방안을 제안함. 이를 통해 충청남도 농촌중심지가 갖고 있는 기능과 역할을 활용한 특색있는 개발을 유도하고, 실질적 주민 주도형 계획 수립이 이루어질 수 있는 방안을 제안함
  - 첫째, 통합적·단계적 농촌중심지 활성화 추진을 위해서는, 국토계획법의 부분 개정, 지역역량 수준을 고려한 계획단계별 역량강화, 사업 간 연계·융합 방안 모색, 지역역량강화에 대한 단계적 접근 등에 대한 방안을 제안함
  - 둘째, 농촌중심지 활성화 대상지역 및 사업 유형별 차별적 추진을 위해서는, 농촌중심지의 중심지 계층구조, 입지, 지역특성에 따른 유형별 차별적 접근, 적용가능한 사업대상의 확대 및 소프트화 연계 방안 등을 제안함

- 셋째, 농촌중심지 활성화 추진체계 구축 및 운영의 방안에서는 보다 명확하고 실행력을 담보하고 있는 행정과 주민이 참여하는 추진체계의 구축 및 운영을 위한 전담부서 운영 및 전담인력 확충, 주민협의기구 기능강화 등에 대한 방안을 제안함

이 상 준 책임연구원

충남연구원 지역도시연구부

041-840-1146, sky99@cdi.re.kr

오 명 택 연구원

충남연구원 지역도시연구부

041-840-1151, tohin@cdi.re.kr

김 정 연 수석연구위원

충남연구원 지역도시연구부

041-840-1141, jykim@cdi.re.kr

※ 본 연구는 충남연구원 2014년 전략과제 ‘충청남도 농촌중심지 활성화 정책 추진방안’의 일부를 발췌하여 재구성하였음

## ◆ 참고 자료 ◆

- 박양호 외, 2003, 소도시활성화를 통한 국토정주체계 구축방안, 영천시.
- 김정연·권오혁, 2002, 지방활성화와 소도읍 육성, 국토정보.
- \_\_\_\_\_ 등, 2010, 정책환경 변화에 따른 농촌중심지 활성화 정책의 발전방안, 충남발전연구원.
- 김정연·이상준, 2013, 지역개발학회
- 성주인 등, 2008, 국토공간구조 변화에 대응한 농촌 중심지 발전 방안, 한국농촌경제연구원.
- \_\_\_\_\_ 등, 2012, 농어촌정주공간의 변화와 정책과제, 한국농촌경제연구원.
- 송미령 등, 2002, 도·농통합형 농촌 정주기반 구축방안 연구, 한국농촌경제연구원.
- \_\_\_\_\_ 등, 2008, 시·군 기초생활권 정책 발전방안 구상, 한국농촌경제연구원.
- \_\_\_\_\_·권인혜, 2011, 포괄보조금 제도 운영의 실태와 개선방향, 한국농촌경제연구원.
- 이성근 외, 2009, 사업추진체계 개선 및 모니터링·평가·환류체계 구축을 통한 소도읍육성 사업 효율화방안 연구, 행정안전부.
- 최양부·정철모, 1984, 농촌지역 종합개발에 관한 연구Ⅰ : 농촌지역의 정주체계와 중심지개발, 한국농촌경제연구원.
- 충남발전연구원 역, 2010, 지방재생을 위한 시나리오: 인구감소에 대한 정책 대응, 서울: 미세움.
- 황희연, 2014, 도시재생 선도지역 워크숍 발표자료
- The Countryside Agency, 2002, Market Towns Healthcheck Handbook.
- Action for Market Towns, March 2005, Market Towns Healthcheck Handbook.
- <http://towns.org.uk/>



## 충남리포트(2014년~현재)

| 구분      | 제 목                                  | 집필자     | 발행일        |
|---------|--------------------------------------|---------|------------|
| 2014-01 | 동아시아 철새 보전, 서천갯벌에 달렸다                | 정옥식     | 2014.01.01 |
| 2014-02 | 통합브랜드 구축으로 도시의 경쟁력을 높인다              | 이충훈     | 2014.01.09 |
| 2014-03 | 충남의 협동조합, 정체성을 높이고 지역사회발전에 기여할 수 있어야 | 송두범     | 2014.01.21 |
| 2014-04 | 이제! 유역주민이 참여하는 물자치 시대이다              | 이상진     | 2014.01.27 |
| 2014-05 | 활력 넘치는 전통시장 되살리기, 상품권 사용 활성화가 필요하다   | 이민정     | 2014.01.28 |
| 2014-06 | 조류인플루엔자(AI) 관리 대책, 예방이 최우선이다!        | 정옥식     | 2014.02.11 |
| 2014-07 | 지원·참여형 문화소외계층 정책으로 충남형 문화복지시책을 추진하자  | 이인배     | 2014.02.13 |
| 2014-08 | FTA를 수출확대의 기회로 삼아야                   | 김양중     | 2014.02.20 |
| 2014-09 | 사라지는 농촌마을! 한계(限界)마을정책 도입해야           | 조영재     | 2014.02.25 |
| 2014-10 | 2014년 충남경제 전망과 시사점                   | 김양중     | 2014.02.28 |
| 2014-11 | 다기능농업을 활성화하자                         | 이관률·정현희 | 2014.03.06 |
| 2014-12 | 충청남도 벤처기업 현황과 발전방안                   | 임형빈     | 2014.03.13 |
| 2014-13 | 충남 고령자 교통안전 대책이 필요하다                 | 김원철     | 2014.03.27 |
| 2014-14 | 충남형 주민자치 거버넌스 구축을 위한 정책과제            | 최병학     | 2014.04.03 |
| 2014-15 | 충남의 행복지표와 정책 연계 방안이 필요하다             | 고승희     | 2014.04.16 |
| 2014-16 | 충남 논·농산물 및 생물다양성 증진 방안               | 정옥식     | 2014.05.08 |
| 2014-17 | 2040년 읍면동 인구 추계로 본 충남의 정책과제          | 임준홍·홍성효 | 2014.05.15 |
| 2014-18 | 내포광역도시권 형성을 위한 지역간 연계·협력 추진 방안       | 오명택·김정연 | 2014.06.12 |
| 2014-19 | 충남의 미래 성장을 견인할 자동차부품산업               | 김양중     | 2014.06.19 |
| 2014-20 | 민선6기 충남도 및 기초자치단체 당선자 공약 분석          | 송두범     | 2014.06.24 |
| 2014-21 | 자살예방을 위한 정책적 노력이 필요하다                | 이수철     | 2014.07.14 |
| 2014-22 | 지역을 위한 농협 혁신 성공 전략                   | 이호중     | 2014.07.16 |
| 2014-23 | 대등하고 협력적인 중앙·지방간 재정관계 정립을 위한 제도개선    | 이정만·고승희 | 2014.07.17 |
| 2014-24 | 충남 보육정책 진단과 공공성 강화 방안                | 최은희     | 2014.07.21 |
| 2014-25 | 충남 자동차부품산업의 기술도약을 위한 정책과제            | 김양중     | 2014.07.23 |
| 2014-26 | 충남 협동조합의 조직화와 공급생태계 조성의 필요성          | 장종익     | 2014.07.28 |
| 2014-27 | 충청남도 자기주도 행정체계의 지속적 관리방안             | 주운현     | 2014.07.30 |
| 2014-28 | 충남 정책 키워드(3농혁신, 사회적경제)의 SNS 데이터 분석   | 임화진     | 2014.07.31 |
| 2014-29 | 프란치스코 교황의 충남 방문 의미와 향후 과제            | 유병덕·최영화 | 2014.08.05 |
| 2014-30 | 충남 자동차부품기업 기술개발 지원제도의 개선방안           | 김양중     | 2014.08.07 |
| 2014-31 | 내포지역의 정체성 정립과 추진과제                   | 박철희     | 2014.08.11 |
| 2014-32 | 한국 경제의 새로운 성장전략 모색과 민선6기 충남의 발전 방향   | 김찬규 외   | 2014.08.21 |
| 2014-33 | 지방 3.0 시대, 충남 재정정보공개의 의미와 과제         | 정창수     | 2014.09.11 |
| 2014-34 | 분권형 초광역자치의 필요성과 과제                   | 김순은     | 2014.09.16 |
| 2014-35 | 충남경제의 선순환을 위해 분공장 경제 탈피가 필요하다        | 박 경     | 2014.09.18 |
| 2014-36 | 충남 벤처기업 육성을 위한 벤처투자금융 활성화 방안         | 김흥기     | 2014.09.23 |
| 2014-37 | 충청남도 행복기움지원단 활성화 방향과 과제              | 김용현     | 2014.09.25 |
| 2014-38 | 균형발전을 위한 지역발전등급제 도입과 지역별 차등지원 방안 제언  | 변창흠     | 2014.09.30 |

| 구분      | 제 목  | 집필자       | 발행일        |
|---------|--|-----------|------------|
| 2014-39 | 충청남도 주민자치를 위한 동네거버넌스 실천과 전략                | 안성호 · 곽현근 | 2014.10.02 |
| 2014-40 | 지역 중심의 에너지시스템 전환을 위한 정책과제                  | 이상현 외     | 2014.10.08 |
| 2014-41 | 충남의 산업단지, 공공디자인으로 새롭게 변신해야 한다              | 이충훈       | 2014.10.16 |
| 2014-42 | 충청남도과 중국 허베이성(河北省) 간 교류협력 활성화 방안           | 박경철       | 2014.10.17 |
| 2014-43 | 농촌의 에너지자립, 산림바이오매스에서 찾다 : 일본 산림구원대 활동      | 박춘섭       | 2014.10.30 |
| 2014-44 | 일본 내발적 발전의 도시형 사례와 시사점                     | 이민정       | 2014.11.06 |
| 2014-45 | 충남 지역 현실이 반영된 교통수요분석 DB 구축과 관리 필요          | 김형철 · 김원철 | 2014.11.12 |
| 2014-46 | 수요응답형 교통체계(DRT)의 이해와 도입방안                  | 김원철 · 유준일 | 2014.11.20 |
| 2014-47 | 한·중 FTA가 충남 경제에 미치는 영향과 시사점                | 김양중       | 2014.11.26 |
| 2014-48 | 한·중 FTA 타결에 따른 충남 농업의 위기와 기회               | 강마야       | 2014.11.26 |
| 2014-49 | 한·중 FTA에 따른 충남 수산업의 위기와 기회                 | 김종화       | 2014.11.26 |
| 2014-50 | 한·중 FTA, 충남 지역발전 전략과 대중국 교류협력 차원으로 접근해야    | 박경철       | 2014.11.26 |
| 2014-51 | 서해안 시대, 충청남도 국제교류 협력 증진 방안                 | 채진원 외     | 2014.12.03 |
| 2014-52 | 충남도과 중국 헤이룽장성 교류협력전략                       | 박인성       | 2014.12.04 |
| 2014-53 | 인권 선진으로 나가는 충남의 정책과제                       | 성태규       | 2014.12.10 |
| 2014-54 | 충남 서북부 환경취약지역, 주민건강피해 예방과 관리가 필요하다         | 명형남       | 2014.12.17 |
| 2014-55 | 충남 대형국책사업 발굴 및 유치 지원을 강화해야 한다              | 이종윤 · 임재영 | 2014.12.25 |
| 2015-01 | 충남 야생동식물 서식현황 및 생물다양성 증진 방안                | 정옥식       | 2015.01.05 |
| 2015-02 | 지역단위 중소기업 지원 플랫폼 구축 방안                     | 신동호       | 2015.01.13 |
| 2015-03 | 충청남도 문화예술 비전과 발전전략                         | 박철희       | 2015.01.26 |
| 2015-04 | 충청남도 행정리 단위 마을의 인구 및 가구구조 변화 특성            | 최은영 외     | 2015.02.03 |
| 2015-05 | 충청남도 도서(島嶼) 특성과 발전방향                       | 한상욱       | 2015.02.12 |
| 2015-06 | 충청남도 행정통·리 마을의 최근(2005~2010년) 변화와 시사점      | 최은영 외     | 2015.02.17 |
| 2015-07 | 2015년 충남 GRDP 전망 - GRDP 100조 시대 충남의 새로운 도약 | 김양중       | 2015.02.25 |
| 2015-08 | 글로벌 차원의 산업정책 패러다임 변화와 시사점                  | 정준호       | 2015.03.05 |
| 2015-09 | 신균형발전을 위한 다층적 균형정책                         | 박배균 · 김동완 | 2015.03.12 |
| 2015-10 | 사람 중심의 통합적 균형발전정책                          | 조명래       | 2015.03.20 |
| 2015-11 | 삼교호 수계! 충남형 유역관리방안의 선제적 추진이 필요하다           | 김영일 외     | 2015.03.26 |
| 2015-12 | 하구의 생태적 가치! 무엇이 가로막고 있는가?                  | 이상진       | 2015.04.01 |
| 2015-13 | 수도권 집중을 막기 위한 새로운 균형발전 담론과 실천 과제           | 강현수       | 2015.04.10 |
| 2015-14 | 충남지역 전력요금 차등화 방안 - 전력요금의 지역실태 강화 방안 -      | 이인희       | 2015.04.16 |
| 2015-15 | 충남의 철강산업 실태와 발전방안                          | 백운성       | 2015.04.17 |
| 2015-16 | 충남 논습지의 생태계서비스 가치 평가                       | 사공정희      | 2015.04.22 |
| 2015-17 | 농업·농촌의 공익적 기능에 대한 보상으로서 농업직불금 확대 필요        | 강마야 · 이관률 | 2015.04.24 |
| 2015-18 | 충남 “미더유” 현황과 발전전략                          | 권오성       | 2015.04.29 |

■ 충남연구원 홈페이지([www.cdi.re.kr](http://www.cdi.re.kr))에서 쉽게 볼 수 있으며, 인용시 출처를 정확히 밝혀주세요!

■ 본 연구보고서는 충남연구원의 자체보고서로 발간된 것이며, 충남도의 공식입장과 다를 수 있습니다.