
성장과 복지의 선순환고리, 사회안전망

2015. 5. 15(금)

성장과 복지의 선순환고리, 사회안전망

1. 개최 개요

- 개최목적 : 복지를 미래의 성장동력으로 견인하기 위한 모색
- 일 시 : 2015년 5월 15일(금요일), 10:00~13:00
- 장 소 : 충남연구원 회의실(3층), 충남 공주
- 참석자 : 5명
 - 김용현박사(충남연구원), 최인덕교수(공주대 사회복지학과), 문경연박사(한국수출입은행), 백운광박사(고려대 경제학과), 최석현박사(경기연구원) 등 5인

2. 회의 진행 및 준비사항

- 본 회의는 주제발표와 자유토론에 의해 진행(브레인스토밍 형태의 워크숍)

3. 시간계획

시간		주요내용	비고
10:00~10:05	'05	개회 및 취지 설명	-
10:05~10:30	'25	벤처분야 원고 초고 발표	김용현
10:30~12:00	'90	자유 토론 및 자문	라운드테이블 형태 공동논의
12:00~13:00	'60	오찬	

성장과 복지의 선순환고리, 사회안전망

복지를 미래의 성장동력으로 전인

1. 현황과 특성

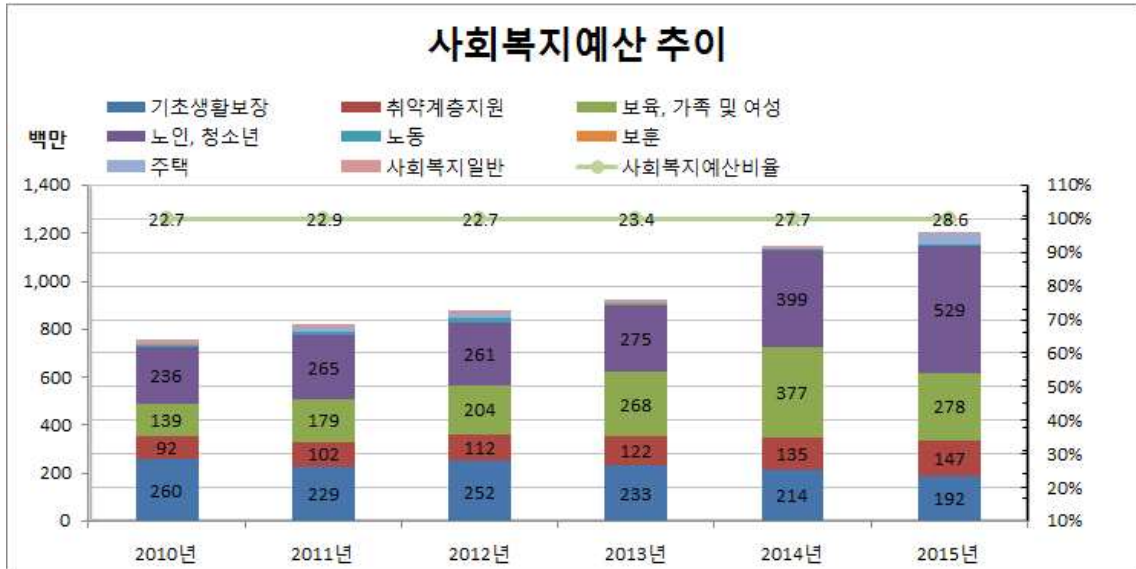
1)현황과 특성

>> 충남 사회복지예산 현황

- 충남도 2015년 일반회계(4,217,000,000천원)에서 사회복지예산(1,205,333,017천원)이 차지하는 비중은 28.58%이며, 보건예산(83,404,740천원) 비중은 전체 일반회계에서 1.98%를 차지함. 따라서 사회복지 및 보건예산을 포함하면 일반회계 대비 30.56%임
- 이러한 사회복지예산의 증가추이를 보면 2010년 22.7%, 2011년 22.9%, 2012년 22.7%, 2013년 23.4%에서 2014년 27.7% 그리고 2015년 현재 28.6%의 증가를 보이고 있음
- 한편 사회복지분야별 예산현황(2015년)을 살펴보면 노인, 청소년분야 44%, 보육, 가족 및 여성분야 23%, 기초생활보장 16%, 취약계층지원 12%, 주택 3% 등의 순서로 나타남.

<그림 1> 복지분야 연도별 예산현황

(단위 : 백만원)



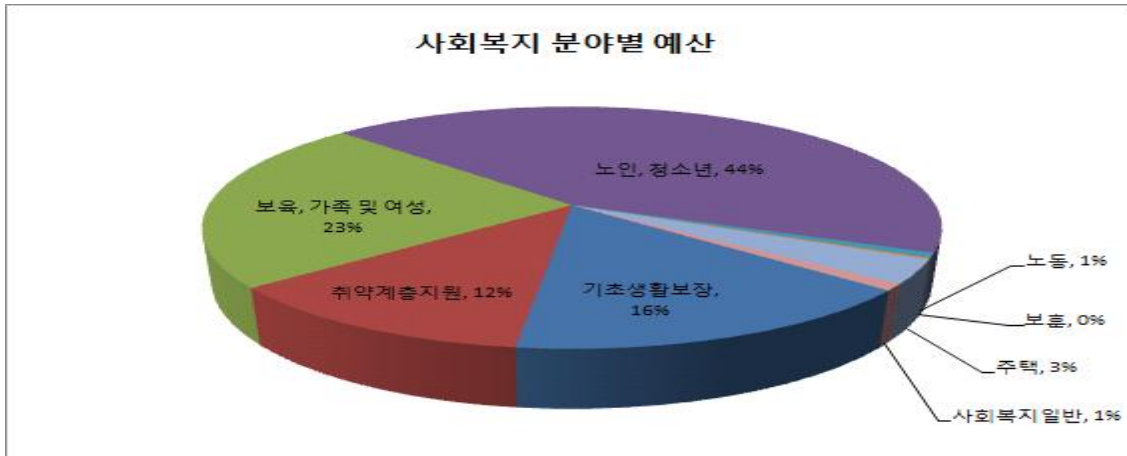
<표 3> 복지분야 연도별 예산현황

(단위 : 천원)

구분	2010년	2011년	2012년	2013년	2014년	2015년
기초생활보장	260,239,157	228,719,237	251,621,362	232,602,892	213,779,046	191,740,752
취약계층지원	92,342,801	102,143,635	112,372,431	122,030,641	134,967,703	147,164,587
보육, 가족 및 여성	139,032,913	178,708,268	203,502,667	268,069,427	377,455,833	278,244,942
노인, 청소년	235,950,862	264,684,205	260,652,231	274,608,092	398,612,727	528,913,329
노동	6,853,300	14,477,880	20,632,335	9,660,587	9,442,843	7,878,113
보훈	1,290,100	1,229,600	1,083,600	2,618,037	2,018,037	2,258,000
주택	16,515,000	21,133,000	15,984,600	5,011,500	970,000	38,851,597
사회복지일반	7,882,085	9,472,830	11,527,818	11,416,406	10,314,412	10,281,697
합계	760,106,218	820,568,655	877,377,044	926,017,582	1,147,560,601	1,205,333,017

출처 : 충청남도 홈페이지(재정정보, 각년도)

<그림 2> 사회복지 분야별 예산

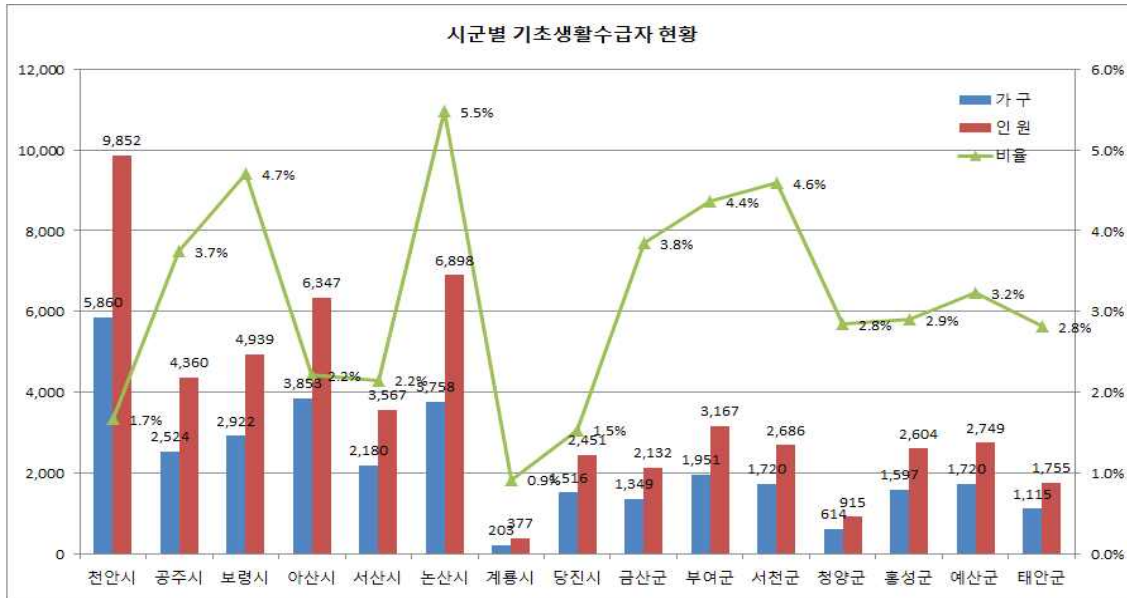


출처 : 충청남도 홈페이지(재정정보, 2015년)

>> 사회복지대상자 현황

- 2013년 12월 31일 기준 충남도내 기초생활수급자는 총 32,882가구, 54,799명으로 조사되었음. 이 가운데 일반수급자는 50,258명, 시설수급자는 4,541명으로 파악됨

<그림 3> 시군별 기초생활수급자 현황



출처: 충청남도, 2014. 제3기 지역사회복지계획

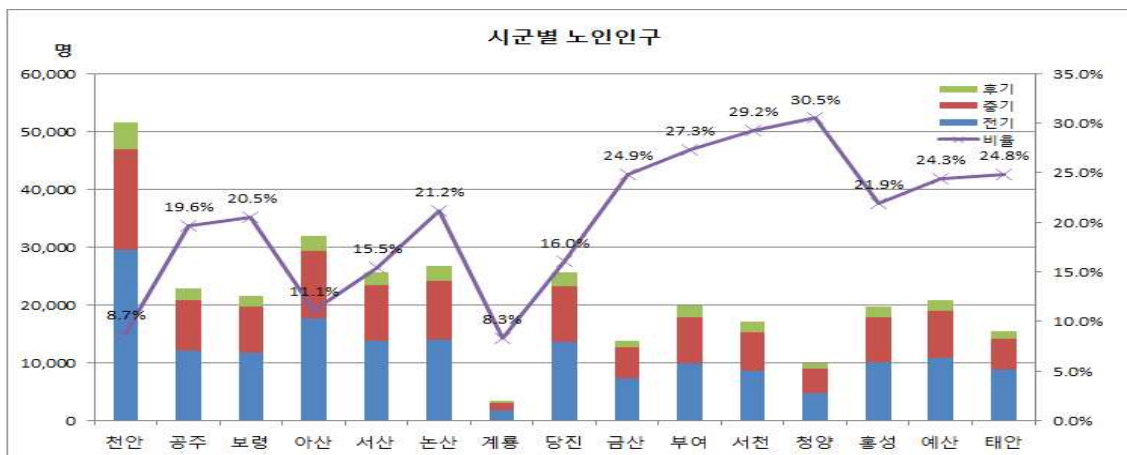
- 2013년 12월 31일 기준 충남도내 기초생활수급자는 총 32,882가구, 54,799명으로 조사되었음. 이 가운데 일반수급자는 50,258명, 시설수급자는 4,541명으로 파악됨

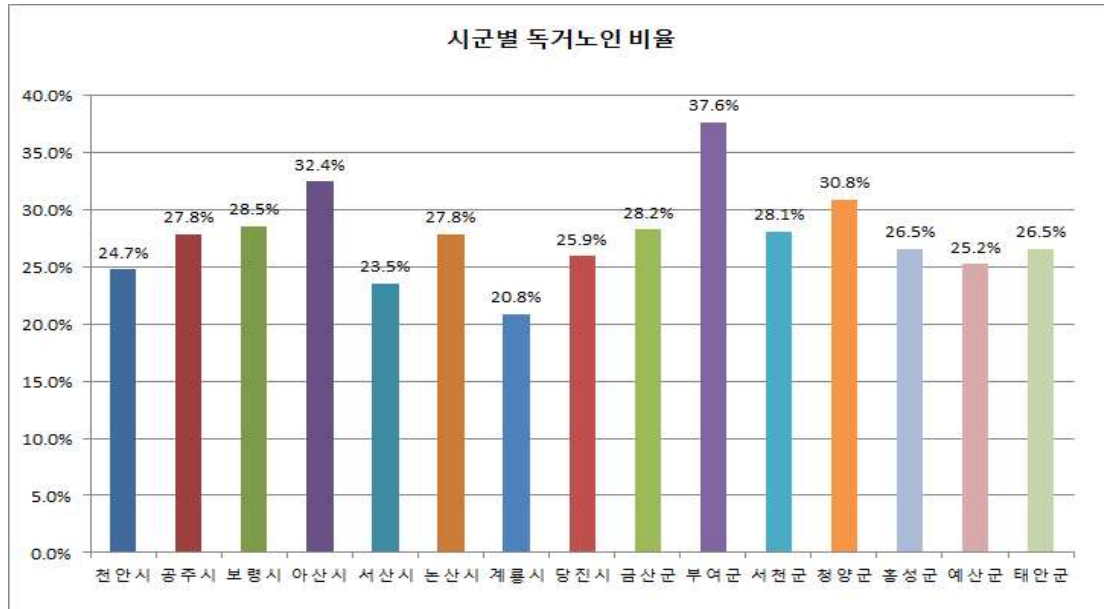
>> 충남도 노인 현황

- 충남의 노인인구(2014년 5월 기준)는 325,273명으로 전체 인구대비 15.9%임. 15개 시군별로 인구대비 고령화비율을

충남의 노인인구(2014년 5월 기준)는 325,273명으로 전체 인구대비 15.9%임. 15개 시·군별로 인구대비 고령화비율을 살펴보면, 청양군이 30.5%로 가장 높고, 그 다음은 서천군이 29.2%, 부여군이 27.3%로 높으며, 계룡시가 8.3%로 가장 낮음. 연령별로 살펴보면, 전기고령인구인 65~74세가 174,017명, 중기고령인구인 75~84세가 121,833명, 후기고령인구인 85세이상 인구가 29,423명임. 연령별로 살펴보면, 전기고령인구인 65~74세가 174,017명, 중기고령인구인 75~84세가 121,833명, 후기고령인구인 85세이상 인구가 29,423명임.

<그림 4> 시·군별 노인인구





>> 장애인 현황

- 충남의 장애인 등록 현황은 124,545명으로 4.9%에 해당하는 것으로 나타남 (2013년). 장애범주를 15개 유형으로 구분하여 살펴보면, 지체장애인 66,465명으로 가장 많으며, 청각 13,527명, 시각 12,114명 순으로 많은 것으로 조사됨. 장애 등급별로 살펴보면, 6급이 30,729명으로 가장 높고, 그 다음은 5급(26,344명), 3급(22,089명)순으로 조사되었으며, 장애정도가 높은 1급은 9,468명, 2급은 17,162명으로 파악됨.

>> 보건의료 및 기타 대상자

- 2014년 3월 31일 기준 충청남도내 재가정신질환자는 총 7,046명이 등록된 것으로 조사됨. 한편 충남 치매환자는 2013년 12월 31일 기준 총 15,052명이었고 지역별로는 당진이 2,583명으로 가장 많고, 계룡이 175명으로 가장 적은 것으로 나타남. 충남의 자살률은 2012년 기준 십만명당 37.2명으로 전국 평균인 28.1명보다 높으며, 지역별로는 청양군이 십만명당 68.8명으로 가장 높고, 계룡시가 7.1명으로 가장 낮은 지역으로 나타남. 2014년 1월 1일 기준 충청남도내 외국인 근로자는 총 31,775명, 결혼이민자는 7,905명임. 외국인 근로자는 남자가 24,970으로 여자보다 많으며, 결혼 이민자는 여자가 7,296명으로 많음.

>> 사회복지 인력현황

- 충남의 전체 공무원 현황(2013년 12월 기준)은 16,398명으로 나타났으며, 이중 사회복지인력은 1,394명으로 전체 대비 8.5%로 나타남. 충남 본청의 공무원과 사회복지 인력을 비교하여 살펴보면, 공무원은 3,879명, 사회복지인력은 71명으로 전

체 공무원 대비 1.8% 임.

<표 4> 사회복지 인력현황

구분	전체공무원 현황	사회복지인력 현황			비율
		총계	사회복지직	행정직 등 기타	
계(전체)/명	16,398	1,394	801	593	8.5%
본청/명	3,879	71	14	57	1.8%

출처: 충청남도. 2014. 제3기 지역사회복지계획

>> 사회복지민간자원현황

- 2014년 현재 종합사회복지관은 충청남도에 17개소가 있으며, 종합사회복지관은 아산시에 5개소가 있어서 가장 많고, 인구가 도내에서 가장 많은 천안은 2개소에 불과함. 사회복지생활시설의 경우 천안이 68개소로 가장 많았으며, 논산과 아산 순으로 나타남

<표 4> 사회복지시설 현황

(단위 : 개소, 명)

충남 시군별	계		아동복지시설		노인복지시설		장애인복지시설		여성복지시설		정신질환자 요양시설		부랑인 시설		기타	
	시설수	생활인원	시설수	생활인원	시설수	생활인원	시설수	생활인원	시설수	생활인원	시설수	생활인원	시설수	생활인원	시설수	생활인원
계	343	10,389	14	655	266	6,274	27	1,576	10	196	10	1,460	1	30	16	204
천안시	68	1,744	3	177	45	1,040	5	168	4	47	2	207	1	30	8	75
공주시	31	1,139	0	0	23	564	5	395	2	28	1	152	0	0	0	0
보령시	15	697	2	92	10	273	3	332	0	0	0	0	0	0	0	0
아산시	37	882	1	27	29	539	2	108	1	28	1	118	0	0	3	62
서산시	17	643	0	0	15	457	2	186	0	0	0	0	0	0	0	0
논산시	41	1,507	3	154	30	520	3	145	1	9	3	655	0	0	1	24
계룡시	9	219	0	0	7	168	0	0	1	44	0	0	0	0	1	7
당진시	19	640	0	0	18	611	1	29	0	0	0	0	0	0	1	6
금산군	22	424	2	71	19	316	1	37	0	0	0	0	0	0	0	0
부여군	10	583	1	72	8	391	0	0	0	0	1	120	0	0	0	0
서천군	14	503	0	0	11	369	2	94	1	40	0	0	0	0	0	0
청양군	7	181	0	0	7	181	0	0	0	0	0	0	0	0	0	0
홍성군	17	452	1	26	12	207	1	25	0	0	1	164	0	0	2	30
예산군	20	439	1	36	17	331	1	28	0	0	1	44	0	0	0	0
태안군	16	336	0	0	15	307	1	29	0	0	0	0	0	0	0	0

출처: 2012년 충청남도 기본통계

- 2014년 현재 종합사회복지관은 충청남도에 17개소가 있으며, 종합사회복지관은 아산시에 5개소가 있어서 가장 많고, 인구가 도내에서 가장 많은편 충남의 어린이집은 총 2,061개소이며, 가정어린이집이 1,127개소(54.7%)로 가장 많고, 민간어린이집 648개소(31.4%), 사회복지법인 어린이집 126개소(6.1%), 국공립어린이집 67개소(3.3%), 직장어린이집 29개소(1.4%) 등으로 나타남(2014년 5월 30일 기준)
- 충남의 특수어린이집은 7종으로 총 381개소가 있으며, 시간연장어린이집이 271개소로 가장 많고, 다음 영아전담어린이집, 장애아통합어린이집 순으로 나타났으며, 24시간어린이집이 2개소로 가장 적은 것으로 나타남

2) 광역도 평균과 비교하여 충남의 상대적 위상

지표		충남현재 (2013)	광역시 평균 (2013)	추진목표 (2018)
1	일반회계 대비 사회복지예산	23.7(6위)	25.5 29.9(광역시/2011)	30.0
2	일반회계대비 보건의료예산	1.9	1.7	2.4
3	충남복지재단 설립	없음	서울, 경기, 경북, 대전, 부산 등	2015년도
4	복지거버넌스 센터 구축	없음	-	2016년도
5	사회단체 원탁회의 상설화	-	-	2014년도
6	사회단체 복지활동 박람회	-	-	2015년
7	기부자 예우 및 지원에 관한 조례 제정	-	-	2014년
8	기초생활 수급자 비율	2.9%	3.5%	2.45%
9	기초수급자 취 창업률	14.00%	20.08%	24.09%
10	자활근로 및 자활공동체 지원 실적	246,955천원	478,774천원	574,528천원
11	자활사업 참여 수급자의 탈수급률	16.72%	18.14%	21.76%
12	국공립 어린이집 설치율	3.11%	4.34%	4.34%
13	직장어린이집 설치 이행율	23.8%	35.2%	35.2%
14	아동학대 신고의무자 신고율	37.0%	-	44.4%

지표		충남현재 (2013)	광역시도 평균 (2013)	추진목표 (2018)
15	노인경제활동참여율	38.5%	36.7%	46.2%
16	노인인구 천명당 노인일자 리 사업수	38.5개	50.4개	50.4개
17	행복경로당	139개	-	167개
18	노인여가문화활동 참여율	36.9%	31.6%	44.3%
19	희망나눔 결연사업 추진	400명	-	1,500명
20	중증장애인 생산품 우선 구매	판매실적목표액의 82%	-	판매실적목표액의 100%
21	장애인활동지원 서비스사업 이용률	22.7%	-	50%
22	장애인 일자리사업 참여율	1.23%	-	3.5%
23	장애인 복지관 확충	13개소	-	16개소
24	장애인 리프트 차량 지원	41대	-	153대
25	장애인 편의시설 설치율	65%	-	85%
26	장애인 평생교육프로그램운영	0개소	-	15개소
27	여성 고용율	49.7%	50.0%	50.0%
28	성별영향분석평가 개선 수용율	38.6%	61.7%	61.7%
29	여성10만명당 성폭력발생 건수	73.9건	68.8건	59.1건
30	다문화가족 빈곤가구율	41.6%	41.9%	33.3%
31	인구10만명당 자살건수	37.1명	28.1명(전국)	28.0명
32	응급의료기관 취약지역 해소 (전담의사가 인구 5만명당 1명 이하)	금산군 서천군 태안군	-	취약지역 해소
33	산부인과 외래 및 분만취약지 해소	금산군 태안군 청양군 부여군	-	취약지역 해소
34	공공의료지원단 설치 (공공의료 성과지표 개발 및 관리)	-	-	설치완료
35	친환경 농업 이용 비율	2.51%	4.96(전국)	4.96%
36	유통농산물 중 잔류농약 검출 모니터링	미 실시		실시
37	어린이 기호식품 우수판매업소율	2.62%	3.33%	3.33%

- 충남의 강점

- 높은 GRDP
- 상대적으로 높은 인구증가율, 높은 유년인구비율
- 낮은 실업률과 높은 고용률
- 낮은 비정규직 비율과 높은 정규직 비율
- 높은 직업교육경험률
- 높은 주택보급률
- 낮은 범죄발생률
- 높은 기부참여율
- 낮은 흡연율과 음주율
- 높은 교육수준과 적은 교육비
- 충청남도민으로서 높은 자부심

2. 대내외 여건

가) 시대적 흐름과 여건

>> 복지수요의 급증

- 최근 사회복지환경은 급속하게 변화하고 있으며, 양극화 및 저출산고령화 등 사회경제적 변화로 인한 복지수요가 증대되고 있음. 한편으로는 주 5일제의 시행 등 삶의 수준이 향상됨에 따라 다양한 욕구가 증대되고 있음.

1) 복지수요측면의 환경변화

일반환경변화	지역복지 환경변화	충남도 복지정책방향
노인인구의 확대	낮은 노인부양비 및 높은 복지서비스 욕구	노인복지수요증가에 대비한 서비스제공 시설확충
장애인의 증가	높은 장애인구 비율	장애인의 자립생활 기반 및 보호환경 마련
저출산 문제	아동 양육의 부담증가로 인한 출산률 감소	안전하고 질 높은 아동 양(보)육 환경조성
여성의 사회참여 확대	젊은 여성경제활동 인구확대	여성 일자리 창출 및 보육 서비스 확충
핵가족화	가족기능의 사회보장기능 약화	사회적 보호서비스 공급기반(시설·인력) 확충
저소득층 구직난 및 근로연계복지 강화	높은 비율의 젊은 자립희망 저소득 가구	저소득층 자활·자립 지원체계 확충

>> 복지공급주체의 변화

- 복지공급의 측면에서는 양극화에 따른 상대적 박탈감의 심화, 가정폭력, 노인학대 등 예상하지 못한 사회문제가 대두되고 있음. 이러한 사회경제적 여건변화와 함께 복지서비스의 제공주체가 기존의 공공중심에서 민관이 협력하면서 다양화되는 추세로 변모하고 있음. 그리고 복지자원의 활용과 서비스의 효율성을 강조하고 수요자 중심의 복지, 찾아가는 복지를 위해 지방정부의 복지역량을 요구하고 있는 등, 복지환경이 크게 변화되고 있다. 충청남도도 이러한 여건과 환경이 지속될 것으로 예상됨.

2) 복지공급측면의 환경변화

일반환경변화	지역복지 환경변화	충남도 복지정책방향
재가복지서비스 중심	복지생활시설 취약 재가 서비스 취약	주거보호시설 확충 (지역사회 중심의 소규모 복지센터마련)
민간부문의 사회복지 참여확대	민간의 사회복지 참여 미약	민간의 복지사업 참여조건 완화 및 민관협력체제 강화
지방자치단체로 분권화 추진	지방재정자립도 취약	기초자치단체의 기획기능 및 지역특성화 사업 확대
도민의 공동체 활동 강화	도민의 복지의식 및 활동 저조	도정 전반에 복지개념 적용 및 복지교육 실시
서비스기관 간 협력 · 연계 강화	복지서비스 기관간 협업구조의 부재	분야별 협의체(Network) 구축

- 외부 영향 요인 (기회요인과 위협요인)

강점(Strengths)	약점(Weakness)
<ul style="list-style-type: none"> ○ 높은 1인당 총생산량(GRDP) ○ 높은 인구 증가율, 높은 유년인구비율 ○ 낮은 실업률과 높은 고용률 ○ 낮은 비정규직 비율과 높은 정규직 비율 ○ 높은 직업교육경험률 ○ 낮은 범죄율 ○ 높은 교육수준과 적은 교육비 ○ 충남도민으로서의 높은 자부심 ○ 민선 5기에서 6기로 이어지는 복지정책의 안정성과 연속성 	<ul style="list-style-type: none"> ○ 낮은 생산연령인구 비율 ○ 높은 노인인구비율 ○ 낮은 가구소득 ○ 만혼 현상과 첫째아 출산 연령 상승 ○ 외국인근로자수의 증가 ○ 높은 이혼율과 이혼가정의 자녀들 ○ 높은 학교폭력 발생율 ○ 높은 기초생활보장수급자비율, 높은 등록장애인 ○ 낮은 행복지수 ○ 높은 자살율
기회(Opportunities)	위협(Threats)
<ul style="list-style-type: none"> ○ 민-관협력, 관-관협력에 대한 필요성 공감 ○ 사회복지 인프라 조성의 필요성 공감 ○ 전달체계 개편을 통한 새로운 일자리 창출 가능 ○ 내 포 신도시에서의 새로운 행정환경 ○ 도지사의 사회복지에 대한 지속적 관심 및 정책강화 	<ul style="list-style-type: none"> ○ 낮은 재정자립도 ○ 외국인근로자와 다문화인구 증가 ○ 미약한 청소년복지정책 ○ 시군의 불균형과 연계협력체계 구축의 어려움. ○ 민-관, 관-관 협력의 경험이 다소 부족함.

나) 중앙정부 관련 정책

- 중앙정부가 추진하는 정책, 관련 법률, 관련 계획

>> 제2차 저출산·고령화 기본계획(새로마지 플랜2015)

<제2차 기본계획 개요도>

비전

저출산고령사회 성공적 대응으로 활력있는 선진국가로 도약

목표

2011~15 : 점진적 출산을 회복 및 고령사회 대응체계 확립
2016~30 : OECD 평균수준 출산을 회복 및 고령사회 효과적 대응

추진과제

출산과 양육에 유리한 환경조성

- 일과 가정의 양립 일상화
- 결혼, 출산, 양육 부담 경감
- 아동청소년의 건전한 성장
환경 조성

고령사회 삶의 질 향상 기반 구축

- 베이비붐 세대
고령화 대응 체계 구축
- 안정되고 활기찬
노후 생활 보장
- 고령친화 사회환경 조성

성장동력 확보 및 분야별 제도개선

- 인구구조 변화에 대응한
경제사회 제도개선
- 잠재인력 활용기반 구축
및 인적자원 경쟁력 제고
- 고령친화산업 육성

추진기반

교육홍보 강화 및 민간부분의 적극적 참여유도
법적 · 제도적 · 재정적 기반 강화

3. 충남의 취약점 및 개선 방향

가) 충남의 취약점 심층 분석 (이슈별 2-3개)

- 상대적으로 낮은 생산연령인구 비율, 높은 노인인구비율
- 낮은 재정자립도(17개 시·도 중 11위), 낮은 복지예산 비율

>> 충청남도 인구의 연령구조

- 충청남도의 생산연령인구는 증가하고 있으나 노인인구 비율의 증가와 유년인구 비율이 감소가 이어지고 있으며, 한국 평균과 비교하여 상대적으로 불리한 인구학적 조건을 가지고 있음
- 충청남도민의 생산연령인구 비율은 여전히 증가하고 있으나, 한국 평균 74.80%보다 낮은 73.49%이어서 상대적으로 생산성 측면에서 불리함
- 충청남도의 노년인구 비율은 한국 평균 11.64보다 높은 현저히 높은 16.39%로 고령사회(노인인구 비율 14%)로 진입한 2000년대 중반 이후 지속적으로 증가 하고 있음
- 충청남도의 유년인구 비율은 낮아지고 있지만 한국 평균에 비하여 상대적으로 높은 유년인구 비율을 유지하고 있음

>> 낮은 재정자립도(17개 시·도 중 11위), 낮은 복지예산 비율

- 충청남도의 재정자립도는 전국 17개 시도(특별자치시·도) 포함 11위로 낮은 수준임

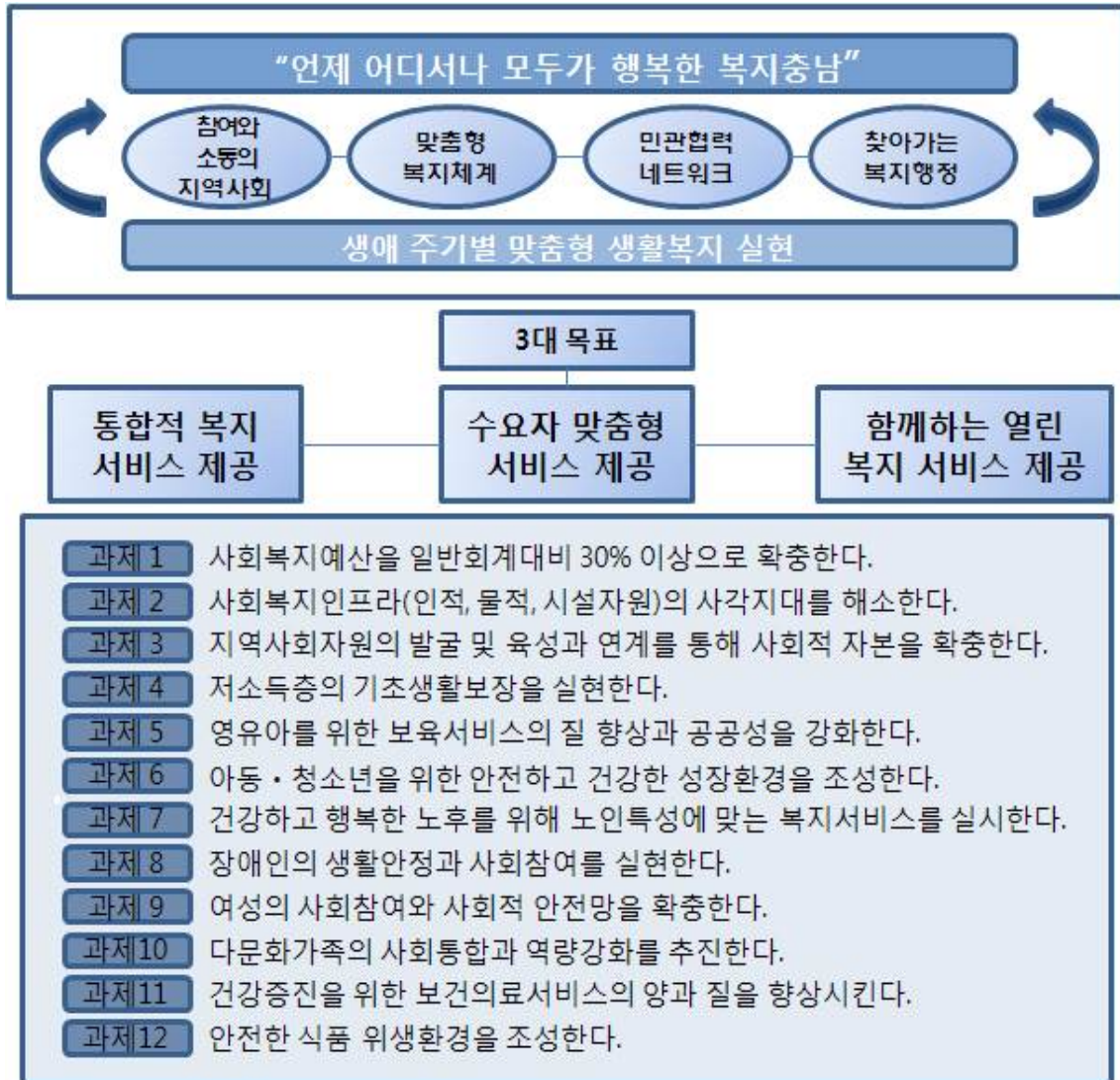
나) 기존 충남 정책 혹은 계획

* 현재 진행중인 충청남도 정책 혹은 계획 박스 처리

>> 제3기 충청남도 지역사회복지계획(2015년~2018년)과 제3기 충청남도 복지·보건 중장기 계획이 있음.

4. 미래 전략 목표 및 정책 과제

가) 전략 방향 및 전략 목표



<그림 2> 충남 복지의 비전과 목표

5. 추진 사업

1) 국공립어린이집 설치 확대

• 배경 및 필요성

— 도내 국공립어린이집 수와 국공립어린이집 이용 영유아 수는 전국적 및 전북 대비 낮은 것으로 나타나, 보육서비스 제공의 공공성 향상을 위해 노력이 필요함

— 전국평균 국공립어린이집을 이용하는 영유아는 9.46%이며, 전북은 4.67%로 나타남. 이에 반해 충남은 4.60%로 전북보다는 약간 낮은 수준임

-전국평균 국공립어린이집 설치율은 5.18%이며, 가장 높은 곳이 서울 10.55%, 전북은 3.27%임. 이에 반해 충남은 3.11%로 전북보다 약간 낮은 수준임

• 추진과제

- 충남도내 사군별 국공립어린이집 균형적 설치를 위한 장기 계획 수립
- 사군별 국공립어린이집 수요 및 수급계획 수립
- 전국 국공립어린이집 평균설치 비율인 5.18%를 단기 목표(최고 서울10.55%, 최저 대전 1.69%), 10%를 장기 목표로 설정
- 사군별 국공립어린이집 이용 영유아 비율 5%를 단기 목표로 계획 수립(최고 금산 16.28%, 최저 부여 0.0%), 10%를 장기 목표로 설정

• 기대효과

-보육의 공공성 강화와 취약지역의 보육의 접근성을 높일수 있고 국공립어린이집 시설을 확충함으로써 도내보육서비스를 균형있게 제공할 수 있음

2) 직장어린이집 설치

• 배경 및 필요성

- 2012년 보육실태조사 결과, 직장어린이집에 대한 만족도가 가장 높음에도(5점 만점에 4.13)하고 충남은 직장어린이집 미설치 기관 비율이 높음
- 전국 어린이집 미설치 비율은 비율 25.68%, 전북 15.38%, 충남 25.68임

• 추진과제

- 충남도내 직장어린이집 설치 및 운영에 따른 지원
- 직장어린이집 설치비 지원한도 인상
- 직장어린이집 설치기준 완화
- 중소기업 지원 확대, 중소기업 인건비 지원 인상
- 공공기관이나 기업 등의 직장인어린이집 설치시 국공립어린이집으로 인가하여 지원
- 국공립 직장어린이집 설치시 법인세 인하 등 세제혜택 부여

• 기대효과

- 일·가정 양립을 위한 기업의 사회적 책임을 강화하고 근로자에게 믿고 맡길 수 있는 보육환경을 조성할 수 있음
- 경력단절여성 지원, 일과 가정 양립환경 조성 등 여성친화적 고용 정책

3) 경력단절여성 취업지원 내실화와 여성일자리 발굴

- 배경 및 필요성

- 경력단절여성의 노동시장 재진입을 위하여 이들의 직업상담, 훈련, 취업알선 및 취업 후 경력관리 등 취업관련 서비스가 필요함

- 추진과제

- 새일센터 내 취업지원 내실화 강화
- 취업연계 이후 유지를 위한 추적 관리
- 종합취업지원시스템 구축
- 지역 내 취업지원 기관간의 연계구축
- 대상자에 관한 정보공유 및 통합적 관리 체계 구축
- 취업여성의 고용유지를 통한 위한 서비스 체계 강화
- 직장맘의 경력단절 예방 프로그램 실시
- 직장맘의 자녀양육 관련 정보 및 관리 프로그램 운영 : 건강가정지원센터와의 연계를 통해 맞벌이 가족에 대한 통합적 지원 제공
- 여성 친화적 협동조합과 사회적 기업을 이용한 취창업 여성일자리 발굴
- 지역적 특성(농어촌) 및 여성친화적 사회적 기업 지원
- 도청 신도시, 세종시 인근지역 등 도시개발에 따른 일자리 발굴

4) 시군별 ‘24시간 거점 어린이집’ 지정·운영

- 배경 및 필요성

- 직장맘이 새벽, 야간 등 특정시간의 업무로 보육서비스를 이용해야하며, 비정기적으로 일정 시간 동안 또는 일주일에 한 두 차례 아이를 맡기고자 하는 욕구는 높으나, 기존의 어린이집 운영체제로는 이용할 수 없음

- 추진과제

- 시군별 ‘24시간 거점 어린이집’ 지정 및 운영
- 24시간 운영 및 시간제 일시 보육서비스 제공
- 3교대 근무제 도입을 위한 보육교사 인건비 지원과 운영비 지원

- 기대효과

- 복지·보건 재정의 지속적 확충을 통하여 충남도민의 복지·보건에 관한 욕구충족과 궁극적으로 행복한 충남 만들기에 일조할 수 있음

5) 중증장애인이 지역사회에 참여하는 충남만들기 사업

- 배경 및 필요성

-충청남도 장애인이 겪는 어려움을 연령별로 살펴보면, 15세~19세 장애인들은 ‘직업이 없거나 고용이 불안정’ 한 것에 대해 29.1%로 가장 어려움을 나타냈으며, 20대와30대에서는 ‘경제적 어려움’ 이 1위였고, 그 다음으로 ‘직업이 없거나 고용이 불안정’ 이 2위로 높음

-따라서 근로가능연령대에 있는 10대에서 30대에 이르는 중증장애인이 장애로 인하여 직업생활을 영위하기 어려운 경우, 이들을 위한 고용대안으로서 장애인직업재활시설의 양적 확충은 무엇보다 중요함

•추진과제

-직업재활 시설의 양적·질적 확충

- 직업재활시설 기능보강사업을 통해 충남 15개 시군에 적어도 1개소 이상의 직업재활시설 확충 및 직업재활종사자의 수 확대

- 이러한 직업재활시설의 확충은 중증근로장애인의 수 증대를 보장하므로, 이는 곧 중증장애인의 직업을 통한 소득확대 지원과 사회참여를 위한 지원이 됨

•기대효과

-충남 중증장애인의 직업을 통한 사회참여 및 생활안정 지원을 위하여 직업 재활시설을 확충하고 직업재활종사자를 확대하여 직업재활의 양적·질적 향상을 꾀함

6) 시니어클럽 확대 운영

• 배경 및 필요성

-전국적으로 노인일자리사업의 중심적 역할을 하고 있는 시니어클럽이 충남도에는 3개소(부여, 아산, 서산)뿐이며 사업내용도 상대적으로 미흡한 수준임

-시군에서 적극적으로 설치 할 수 있도록 권장하며 운영비 지원뿐 아니라 프로그램 개발, 노인일자리사업의 생산품 홍보 및 판매, 판로 개척 등을 적극적으로 지원할 수 있는 방안 모색도 필요함

- 유사지역인 전북은 12개가 운영되고 있는 점과 비교하여, 충남노인 전체를 대상으로 다양한 욕구대응이 절대적으로 부족한 실정임

•추진과제

-충남지역 시니어클럽 설치 확대

- 현 3개소 →2018년 15개소(12개소 신설)

-시니어클럽 사업의 확대 운영

- 서비스 지원대상은 현 세대 노인층뿐만 아니라 예비노인층도 포함

- 각 일자리제공 서비스 민관협력을 통한 운영방안 점검

전문직 고령근로자 및 은퇴자의 재능기부를 활용하여 노-노 상담으로 활용

•기대효과

-노인빈곤을 시니어클럽확대를 통한 노인일자리사업활성화로 타개함으로써 어르신들

의 소득보전 효과를 기대할 수 있음

7) 마을 단위의 일자리 창출

• 배경 및 필요성

- 임금 소득, 파트 타임 등의 부업기회 제공, 사회적 일자리의 확보, 지역사회의 활성화 등을 위하여 마을단위의 고용 창출 필요

• 추진과제

- 노-노케어 활성화를 위한 노인일자리 창출

-

-

• 기대효과

- 마을 단위의 고용창출을 통한 마을 공동체 회복

8) 마을복지 구축을 통한 마을맞춤형 최저생활보장

• 배경 및 필요성

- 충남도는 마을단위의 보다 촘촘하고 다양한 복지조직(모임)이 만들어 질수 있도록 적극적으로 지원함으로써 지역사회주민 스스로가 자신의 권리를 이야기하고 이것을 실현할 수 있는 환경을 만들어 내야 함

- 지역주민이 자신의 문제해결권한을 가질 수 있도록 해야 함. 지역주민이 지역사회 구조의 불평등, 억압, 배제 등 비복지적, 사회경제적 환경의 개선의 주체가 되도록 해야 함

• 추진과제

-

-

• 기대효과

-

관련계획

- 충청남도/한국보건사회연구원, 충청남도 복지·보건 중장기계획 수립연구, 2013
- 충청남도, 제3기 충청남도 지역사회복지 계획(2015~2018년), 2014
- 충청남도, 2013 충남도민정상회의 자료집. 2013