

1. 통계로 보는 Economic 프리즘

- 충남경제, 구조적 취약성?! 족집게 과외하기

2. '특집' 충남연구원 소개

- 숫자로 본 충남연구원

3. 경기종합지수

4. 충남경제뉴스 및 시책

- 충남경제뉴스
- 경제지원시책

5. 부록

- 통계표

충남경제

월 간
Chungnam Economic Trends

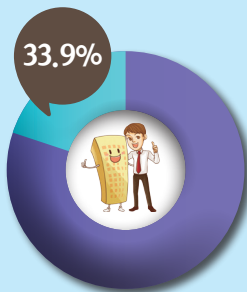
May

2015.

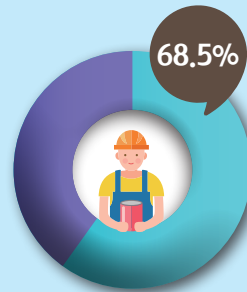
5

ISSN 2093-0844

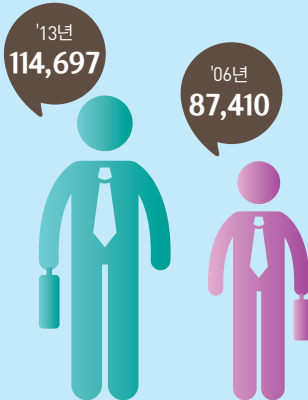
충남경제, 구조적 취약성?! 족집게 과외하기



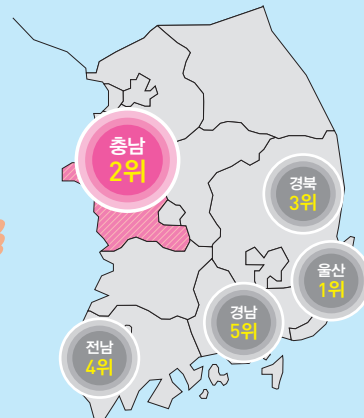
▲ 충남 전체 GRDP 중 대기업 비중



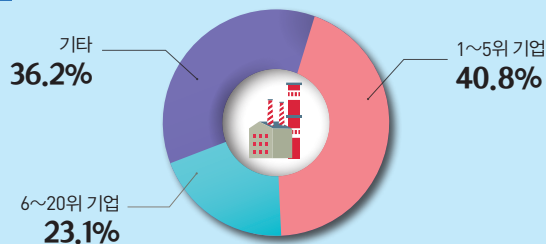
▲ 충남 제조업 GRDP 중 대기업 비중



▲ 대기업 종사자수의 증가



▲ 전국 15개 시도



▲ 제조업 부가가치 중 상위기업이 차지하는 비중

※ 대기업이란, 종사자 300인 이상 기업체 ※ 자료: 통계청, 지역소득 계정/ 광공업조사/ 경제총조사(2010)



충청남도
Chungcheongnam-do

충남연구원
Chungnam Institute

월간 충남경제

Chungnam Economic Trends

Contents

2015. 5 MAY

03 총괄

04 통계로 보는 Economic 프리즘

04 충남경제, 구조적 취약성?! 족집게 과외받기

06 '특집' 충남연구원 소개

06 숫자로 본 충남연구원

08 경기종합지수

09 충남경제뉴스 및 시책

09 충남경제뉴스

12 경제지원시책

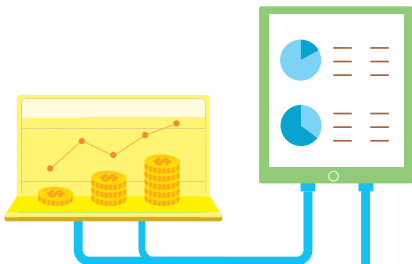
15 부록

16 1. 국내 주요 경제지표

17 2. 충남 주요 경제지표

19 3. 충남 부문별 경제지표

35 4. 주요 해외경제지표



ISSN 2093-0844

발행인 안희정 · 강현수

편집위원장 김하균 · 이상진

집필진 | 총괄 | 김양중 | 경제동향 | 백운성, 이민정, 김혜정 | 경제일지 | 윤찬수, 최준락

발행처 충청남도 · 충남연구원

연락처 (041)840-1165

편집위원 김현철 · 신동호

주소 충청남도 공주시 연수원길 73-26

팩스 (041)840-1129

월간 충남경제의 세부파일은 충청남도(<http://www.chungnam.net>)와

충남연구원(<http://www.cni.re.kr>)홈페이지에서 다운로드하실 수 있습니다.

CHUNGNAM

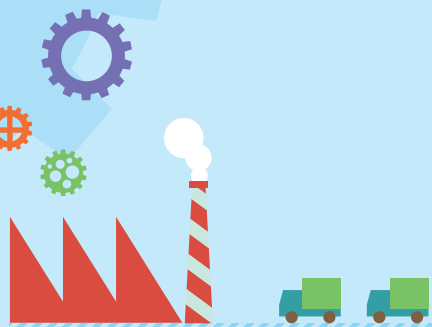


최근 충남의 경제동향은
대내적으로 원활한 생산활동과
안정된 물가 수준을 유지하는 가운데
노동시장 참여 인구와 취업자수 증가 등
고용측면의 개선세가 기대됨. 허나 수입의
지속적인 하락, 전반적인 산업 경기에 대한
긍정적 기대감 회복이 지연되는 모습

ECONOMIC TRENDS

대외적으로
미국은 달러화 강세, 기상여건 악화 등으로
경제 회복세가 주춤하는 있으며 소비 부진을 보인
일본경제 또한 회복세가 지연되는 모습
유로지역의 경제는 완만한 회복세를 보이고 있으나
하방요인 등 불확실성이 높고, 충남의 대외거래에
영향을 주는 중국은 1/4분기 성장이
'09.1분기 이후 가장 낮은 수준을 기록하여
성장세 감속이 지속되는 모습



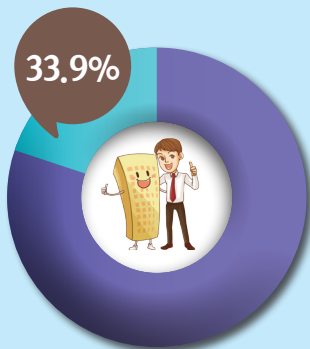


충남경제동향 총괄

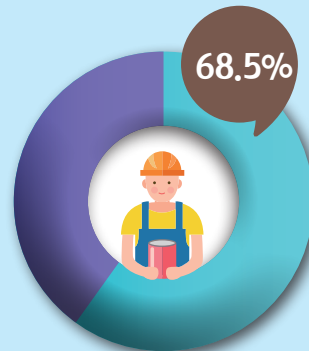
경기종합지수 (3월, 2010=100)	동행	122.4	전월비(%)	0.1		현재의 경기상황을 보여주는 동행 지수 순환변동치는 3개월 연속 하락함
	순환변동치	99.5	전월차(p)	-0.2		
생산활동 (3월, 계절조정, 2010=100)	생산지수	116.6	전년동월비(%)	3.6		생산과 출하가 3개월 연속 증가하며 원활한 모습을 보이고 있으나 재고 지수는 최근 증가세를 웃도는 증가 폭을 나타냄
	출하지수	119.5	전년동월비(%)	3.2		
	재고지수	145.1	전년동월비(%)	4.3		
기업 BSI 업황지수 전망 (5월)	제조업	80	전월차(p)	+3		5월 제조업부문의 경기에 대한 기대감은 상승한 반면 비제조업 부문의 하락함
	비제조업	76	전월차(p)	-1		
소비 (3월)	대형소매점 불변지수	141.2	전년동월비(%)	1.7		지난달 큰 폭의 증가세를 보인 소비는 전년동월비보다 증가하였으나 전월대비 감소세를 보임
물가 (4월, 2010=100)	소비자	108.2	전년동월비(%)	-0.1		소비자물가지수의 변동성은 미비한 가운데 생활물가지수는 9개월 연속 하락함
	생활물가	105.7	전년동월비(%)	-1.4		
대외거래 (4월, 백만불)	수출	5,649	전년동월비(%)	8.2		연초 국제유가 하락 등으로 변동성이 증가하였던 대외거래는 수출은 증가 하였으나 수입의 감소세는 여전한함
	수입	2,022	전년동월비(%)	-22.4		
고용 (4월, 천명, %)	경제활동인구	1,250	전년동월대비(%)	2.7		미약한 경기여건에도 불구하고 경제활동인구, 취업자수가 안정적인 흐름을 보이는 가운데 실업률이 소폭 상승하는 모습
	취업자수	1,200	전년동월대비(%)	2.0		
	실업률	4.0	전년동월차(%)	0.8		
금융 (3월, %, 개)	어음부도율	0.47	전월차(%)	0.08		신설법인수는 최근 일년간 월평균 230여개보다 많은 269개가 신설 되었으며 지난달 보다도 65개가 증가함
	신설법인수	269	전월차(개)	+65		
부동산 (4월)	주택매매 가격지수	106.1	전년동월대비(%)	2.2		매매가격지수 상승 지역: -천안 동남구(0.37%), 아산(0.17%) 전세가격지수 상승 지역: -천안 동남구(0.2%), 아산(0.14%)
	주택전세 가격지수	109.7	전년동월대비(%)	2.3		
건설 (4월, m ²)	건축허가면적	1,261,991	전년동월대비(%)	43.6		용도별 건축허가 현황: (+) 주거용, 상업용, 공업용, 문교/사회용, 기타 (-) 농수산용, 공공용
	건축착공면적	1,013,593	전년동월대비(%)	52.2		

충남경제, 구조적 취약성?! 걱정게 과외하기

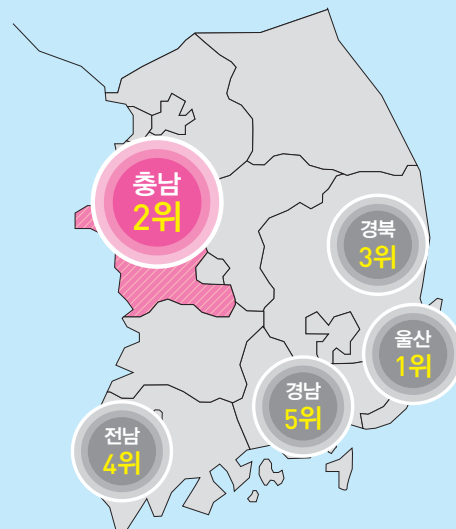
충남경제 인포그래픽 31



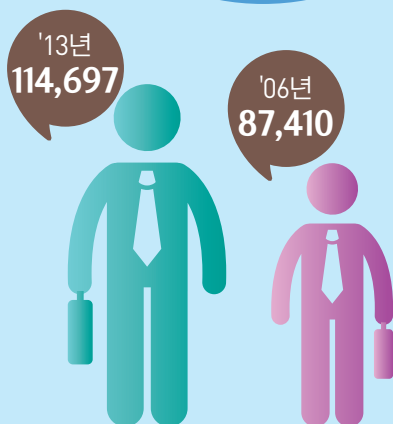
▲ 충남 전체 GRDP 중 대기업 비중



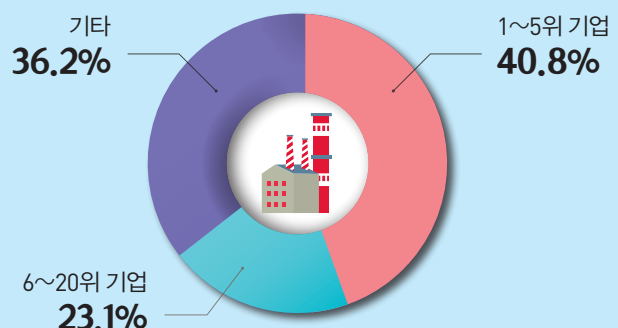
▲ 충남 제조업 GRDP 중 대기업 비중



▲ 전국 15개 시도

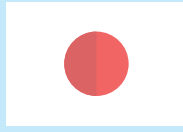
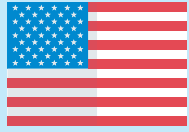


▲ 대기업 종사자수의 증가

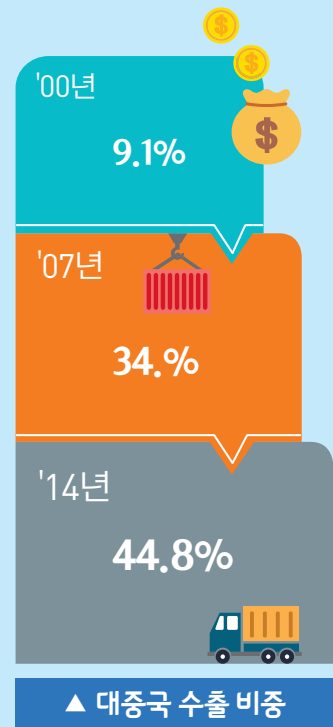


▲ 제조업 부가가치 중 상위기업이 차지하는 비중

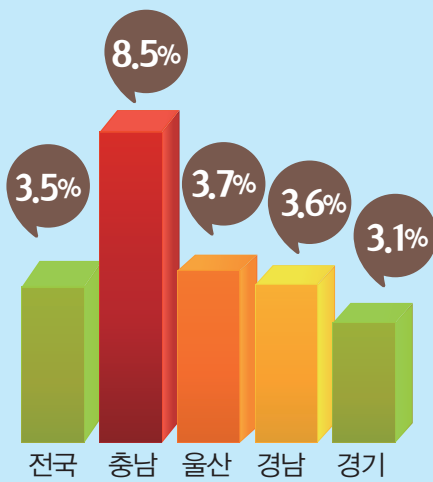
※ 대기업이란, 종사자 300인 이상 기업체 ※ 자료 : 통계청, 지역소득 계정/ 광공업조사/ 경제총조사(2010)



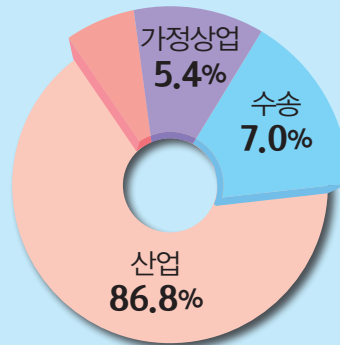
3국 중심에서
중국 1국화로..



부문별 에너지 소비 비중 ▶



▲ 산업부문 최종에너지 소비 연평균 증가율('02~'13)



※ 자료 : 지역에너지통계연보(2014)



개원20주년기념

숫자로 본 충남연구원

10년이면 강산이 변한다고 했던가? 올해로 개원 20주년을 맞는 연구원은 어떤 모습으로 변해왔을까? 일단 바로 생각나는 건 최근 연구원 이름이 ‘발전’을 뺀 충남연구원으로 바뀌었다는 사실.

1995년 6월, 그리고 2015년... 스무해의 변화를 압축해서 알아보도록 하자!

비교체험! 1995 vs 2015

우선 1995년도에 연구원은 대전광역시 중구 은행동에 위치한 그 당시 충청은행 본점 2층에서 첫 출발을 했다. 전체 직원수는 계약직까지 포함해 총 16명으로 시작했지만 그 열정만큼은 어느 연구원보다 뒤지지 않았다. 그러던 연구원 가족이 지금은 센터를 포함해 117명으로 7.3배가 늘어났다. 조직도만 봐도 얼마나 복잡해졌는지 알 수 있다. 1995년 당시에는 연구기획실, 지역개발실, 산업경제실, 그리고 행정실 등 달랑 4개실에 불과했지만, 현재는 1실 1단 1소 6부 7센터로 확장되고 전문화되어 있다.

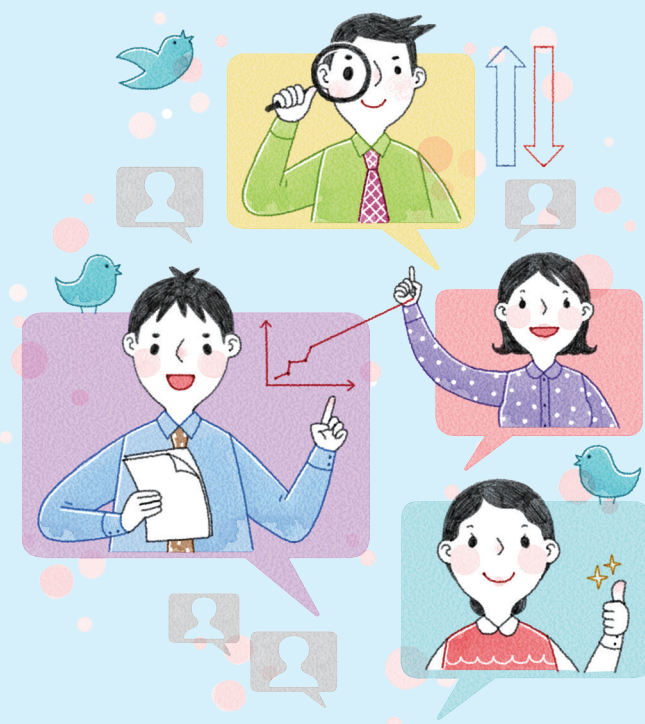
아무래도 직원수 차이는 사업예산과도 직결되는 부분이 있는데, 1995년도 예산은 3억 9800만원이었고 올해 2015년 예산은 141억 3900만원으로 약 36배나 증가한 것이다.

이런 예산들은 어떻게 쓰였을까? 충남 도정을 선도하고 지원하는 연구사업비로 대부분 쓰였다고 보면 된다. 그렇다면 지금까지 연구된 과제들은 몇 건이나 될까? 1995년 개원 이래 지금까지 진행된 누적연구과제는 전략과제 444건, 기본과제 88건, 현안과제 1560건, 수탁과제 858건, 조성사업 749건, 출판 2105건, 기타

78건 등 총 5882건이나 되었다. 매년 평균 290건을 수행한 것과 같다.

이제 우리는 왜 이런 연구를 이렇게 많이 해왔는지 한 번 더 고민해봐야 한다. 그 중심에는 바로 우리 도민이 있다는 사실을 잊어서는 안 된다는 의미다. 지난 20년 동안 충남도민(외국인 포함)은 185만 명에서 212만 명으로 늘어났다. 즉 우리 연구원이 챙겨야 할 고객이 27만 명이 더 생긴 것이다. 20살의 어른이 된 충남연구원의 어깨가 더욱 무거워질 수밖에 없는 대목이기도 하다. 그렇다고 마냥 힘들어할 필요는 없다고 생각한다. 반대로 보면 우리 연구원의 든든한 후원자이기도 하기에... ‘충남발전’을 넘어서는 충남연구원의 또 다른 20년 후를 기약하며!

저자 _ 충남연구원 정봉희



1995년 Vs 2015년

자료 : 충남연구원 내부자료


직원수


예산

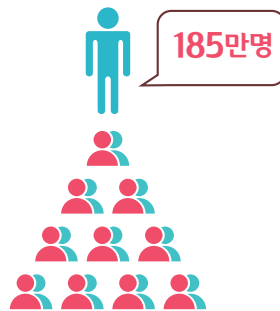

고객
(충남도민)


연구성과

 1995년, Starting



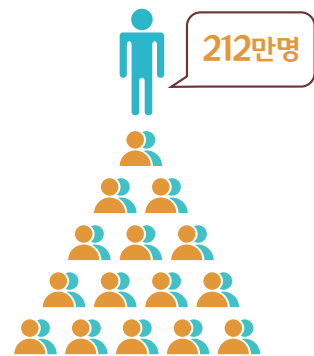
3억 9,800만원



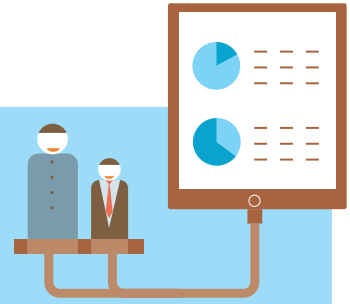
 2015년, Growing



141억 3,900만원



충남 경기동행종합지수



☞ 현재의 경기상황을 보여주는 동행지수 순환변동치가 99.5로 전월대비 0.2p 하락하였으나 동행종합지수는 122.4로 전월대비 0.1% 상승함

-3월 충남의 경기동향은 수출은 호전되고 있으나 산업생산, 대형소매점판매는 전월과 비슷, 수입의 감소세가 여전한 가운데 전력사용량도 소폭 감소함.

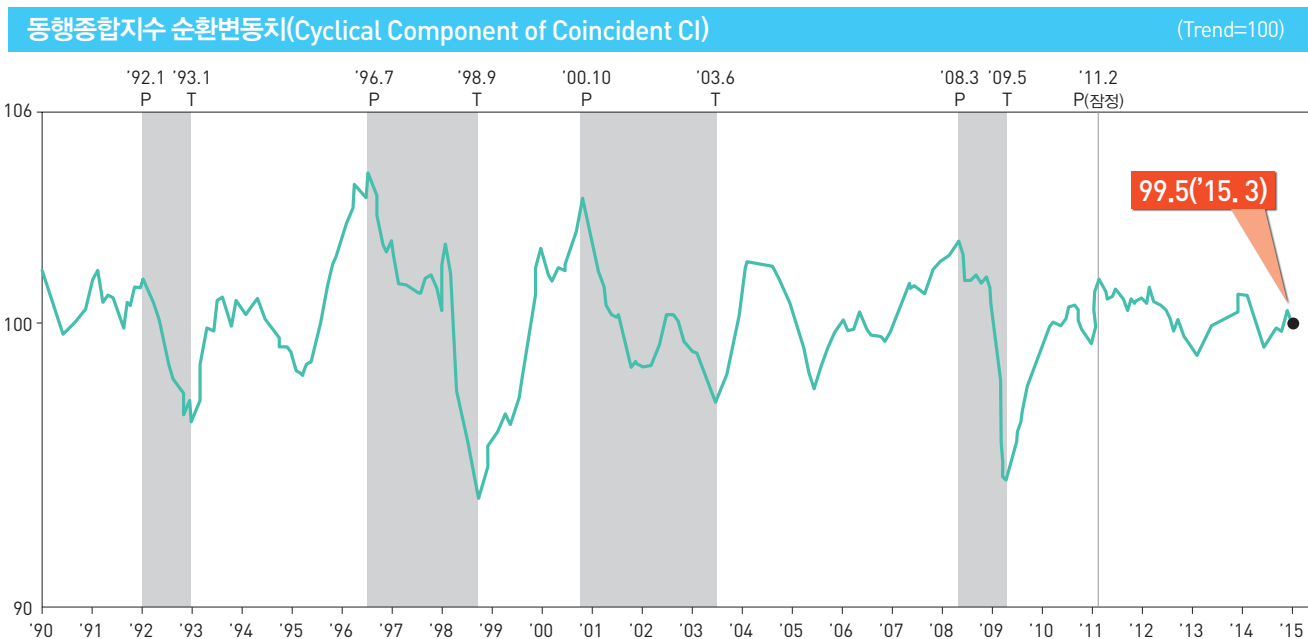
동행종합지수 추이 (2010=100)								
구분	'14.8월	9월	10월	11월	12월 ^P	'15.1월 ^P	2월 ^P	3월 ^P
○ 동행종합지수	120.2	120.7	121.2	121.3	122.2	122.0	122.3	122.4
• 전월비(%)	0.7	0.4	0.4	0.1	0.7	-0.1	0.2	0.1
○ 순환변동치	99.6	99.7	99.8	99.7	100.2	99.7	99.7	99.5
• 전월차(p)	0.4	0.1	0.1	-0.1	0.5	-0.4	-0.1	-0.2

주1) 동행종합지수는 수치요류, 연간보정 등으로 수치가 변동될 수 있으며, 최근 3개월 또는 6개월은 변동요인이 큼

주2) 대략적으로 3~4개월치를 잠정치로 표시함(p는 잠정치임)

동행종합지수 구성지표의 증감률 (전월비, %)								
구성 지표	'14.8월	9월	10월	11월	12월 ^P	'15.1월 ^P	2월 ^P	3월 ^P
비 농 가 취 업 자 수	0.5	0.5	0.1	0.6	0.5	1.1	1.2	0.9
산 업 생 산 지 수	0.8	0.5	-0.4	0.4	1.5	0.3	0.3	0.1
대형소매점판매지수	2.2	-0.7	1.9	-1.0	1.2	-3.9	2.3	0.1
전 력 사 용 량	0.3	0.0	0.3	0.2	-0.1	-0.4	0.2	-0.3
수 출 액 (실 질)	0.4	-0.2	0.0	0.6	0.3	0.9	1.0	2.0
수 입 액 (실 질)	1.7	3.1	2.3	-1.4	3.3	-2.5	-5.9	-3.4

주) 각 구성지표의 전월비는 비경기적 요인(계절요인 및 불규칙요인)을 제거한 수치로 원계열 또는 계절조정계열의 전월비와 차이가 있음.



충남경제뉴스

2015. 4. 9.

‘수소연료전지차 육성’ 탄력 받는다

상반기 예타 대상

최종...

2020년까지 2,324억

투입 계획

- 수소연료전지차를 미래 충남의 성장동력으로 발전시켜 나아가기 위한 충남도의 노력이 탄력을 받을 전망, 도는 ‘수소연료전지차 부품 실용화 및 산업기반 육성’ 사업이 9일 열린 기획재정부 재정사업평가 자문회의에서 올해 상반기 예비타당성조사(예타) 대상 사업에 최종 선정
- 수소연료전지차 육성 사업은 내년부터 2020년까지 5년 동안 2,324억 원을 투입, 수소연료전지차 관련 부품 기술을 개발하고, 산업 기반 구축, 부품 차량 실증, 전문인력 양성 등을 추진한다는 계획
- 도는 이번 사업이 예타를 통과해 본격 추진될 경우, 세계 친환경 자동차 시장 주도권 경쟁에서의 대응력을 높이고, 자동차 부품 업체들의 R&D 경쟁력 강화 등 관련 산업 발전에 크게 기여

2015. 4. 13.

안희정 지사, “수소에너지 시대, 충남이 시험무대 되어야”

“예타 사업 본안 심사
준비 철저” 당부

- 안희정 충남도지사가 월요 간부회의에서 기획재정부 예비타당성 조사 대상 사업으로 선정된 ‘수소연료전지차 부품 실용화 및 산업기반 육성’과 ‘대산-당진 고속도로’ 건설 사업과 관련해 관계자들을 격려하고, 본안 심사에 만전을 기해줄 것을 당부
- 안 지사는 “화석연료 시대 이후를 준비하는 차원에서 수소연료 전지차의 산업 기반을 육성하자”고 제언하고, “수소차의 엔진에 해당하는 스택, 수소 생산과 이동·저장 시설은 자동차 분야뿐만 아니라 가정용과 산업용 에너지 시설의 기반 기술이 될 수 있는 만큼 미래 에너지산업이라는 큰 그림 속에 이번 사업을 준비하자”고 역설
- 특히 일본 기타큐슈 지역 가정에 설치되어 있는 수소 발전기 사례를 들고 “도시 가스처럼 수소를 집집마다 공급하고, 가정용 소규모 발전에 활용하는 사례를 들고 저장시설과 이동장비의 가격을 낮추며 안전성을 높이는 기술들이 속속 개발, 이는 인류의 에너지 사용 패턴을 바꿀 기술들이고, 충남이 미래 에너지 산업의 시험 무대가 되어 보자”며 청사진을 제시

2015. 4. 14.

지역강소기업 경쟁력강화 지원기업 모집

27일까지 접수...

연차별 R&D 기획

지원·해외마케팅 등

제공

- 충남도는 세계적 경쟁력을 지닌 지역 유망기업을 발굴·육성하기 위해 오는 27일 까지 ‘도 지역강소기업 경쟁력 강화 사업’ 지원기업을 모집한다고 밝힘
- 신청자격은 도내에 본사를 둔 중소·중견기업으로, 2014년도 매출액 100억 원 (시스템 SW개발 공급업 등은 25억 원) 이상 1000억원 미만인 기업 또 직전년도 매출액 대비 직·간접 수출비중이 10% 이상이고, 지난 3년간 평균매출액 대비 R&D 투자비율은 1% 이상 또는 지난 5년 평균 매출액 증가율 (CAGR)이 8% 이상인 기업 단, 글로벌 강소기업, 우수기술연구센터 사업 선정기업, World Class 300기업, 글로벌 전문후보기업은 제외
- 선정기업에는 1차년도에 ▲기업의 성장전략 컨설팅 및 R&D과제 기획이 지원되며, 2~3차년도에는 ▲우수 R&D 기획과제에 대한 R&D자금 지원 ▲KOTRA의 목표 시장 맞춤형 글로벌 마케팅 및 수출 세부프로그램과 지역자율프로그램이 지원

2015. 4. 15.

산업단지 미분양 해소 '온 힘'

지난해 말 현재 미분양
률 14.8%...
'분양TF' 확대 · 강화
등 추진

- 충남도가 도내 산업단지 미분양 해소를 위해 팔을 걷고 나섰다. 산단별 '분양 활성화 테스크포스(TF)팀'의 활동력을 높이고, 대 중국 프로젝트와 연계한 외자유치 등을 통해 분양률을 끌어올린다는 계획
- 15일 도에 따르면, 지난해 말 현재 도내 143개 산단 6309만 3000㎡ 중 미분양 면적은 총 931만 5000㎡로, 14.8%의 미분양률을 기록, 이는 지난해 같은 기간 12.8%보다 2.0% 증가한 규모로, 세계 경기침체와 수도권 규제 완화가 영향을 미쳤기 때문으로 분석
- 이 같은 상황에 따라 도는 그동안 시 · 군, 사업시행자 등과 함께 구성 · 운영하던 분양 활성화 TF팀을 국토연구원 등 전문기관과 해당지역 부동산 전문가까지 포함, 수시 또는 분기별로 회의를 열어 산단 분양률을 끌어 올릴 방안을 중점 논의
- 도는 이와 함께 ▲대중국 프로젝트 연계 외자유치 ▲수요자 중심 맞춤형 분양 방안 강구 ▲국 · 내외 기업유치 홍보 강화 ▲수도권 규제 완화 지속 대응 ▲주변지역 교통 등 인프라 구축 지원 등도 중점 추진해 나아갈 계획

2015. 4. 21.

'동반성장 문화' 더 탄탄히 뿌리 내린다

도 동반성장협의회
제3기 위원 위촉식 갖고
본격 활동 돌입

- 대 · 중소기업 경쟁력 강화와 상생 발전을 위한 충남도 동반성장협의회(위원장 안희정 충남도지사)가 21일 도청 대회의실에서 제3기 위원 위촉 및 간담회를 갖고 본격 활동에 돌입, 이날 위촉 및 간담회에서는 그동안의 동반성장 추진 성과와 앞으로의 계획 설명, 앞으로의 발전 방안을 주제로 한 토론 등의 순으로 진행
- 이번 제3기 동반성장협의회는 오는 2017년 4월까지 도내 대 · 중소기업 간 동반 성장 문화 확산 · 발전, 창조 · 혁신적 기업 생태계 조성을 위해 노력하는 등 동반 성장 전략을 찾고 추진
- 안희정 지사는 이날 간담회에서 "동반성장은 산업의 경쟁력을 강화하고, 성장 동력을 창출하는 근간이며, 일자리 확대와 사회통합의 기반이 될 것"이라며 "앞으로 도는 기업 간 상생발전을 통한 지속적인 경제성장을 위해 동반성장협의회를 중심으로 동반성장 문화가 뿌리내릴 수 있도록 하겠다"고 밝힘

2015. 4. 22.

'신융합산업 · R&D육성 · 발전' 초점 맞춘다

충남경제비전위원회
제4차 회의...
충남경제비전2030
초안 논의

- 충남경제비전위원회는 22일 KTX 천안아산역 회의실에서 4차 회의를 열고, 급변하는 경제 환경에 대응하고 경제 패러다임 변화를 선도하기 위해 도가 수립 추진 중인 '충남경제비전2030'을 논의
- 안 지사는 이 자리에서 최근 신에너지산업으로 주목받고 있는 수소에너지를 언급 하며 "수소 에너지가 수소연료자동차 산업을 넘어 폭넓게 활용될 수 있도록 충남을 수소밸리로 구축하는 등 신재생에너지와 수소가 중심이 되는 미래 에너지 기반 구축이 필요하다"고 언급
- 안 지사는 또 "기업가정신을 가진 인재 발굴, 과학자와 예술가 등 고급 전문 인력들이 충남에 정착할 수 있도록 하는 아름답고 쾌적한 정주여건 마련, 양질의 교육환경 구축 등을 위한 체계적인 전략이 필요하다"고 덧붙이며, 이를 비전에 담아 줄 것을 주문
- 비전은 경제산업뿐만 아니라 관광산업, 농업발전 등이 종합적으로 담겨 충남 경제 계획의 지침서 역할을 하게 될 전망, 도는 비전을 통해 충남형 실천 전략을 적극 발굴하는 것은 물론, 그 성과를 바탕으로 중앙정부에 역제안 할 수 있는 차별화된 정책을 발굴, 중앙정부와 지방정부 간 파트너십을 강화한다는 복안

2015. 4. 22.

안 지사 "아시아 경제시대 충남서 시작"

22일당진시 투자
유치 설명회 참석...
유리한 입지조건
강조

- 안희정 충남지사가 당진시 투자 유치와 관련해 "중국과의 경제 협력을 통해 서해안과 황해를 중심으로 하는 아시아 경제시대를 열어야 한다"라고 강조
- 안 지사는 22일 서울 롯데호텔에서 열린 '환황해권 랜드마크 당진시 투자유치 설명회'에서 이같이 말하고, 국내외 기업이 서해안 시대 최적의 산업 요충지인 당진시에 투자할 것을 제안
- 특히 안 지사는 충남과 당진의 유리한 입지조건으로 용지가격과 공업용수, 에너지 전력, 항만·물류 등을 꼽고, 기존 입지기업들과의 집적효과를 통한 성장 가능성 또한 매우 높다고 설명하고, "이 자리에 모인 기업인들이 충남과 함께 새로운 산업의 미래를 만들어갈 새싹이 되어달라"라고 당부하고 "당진과 충남에 투자를 결정한 기업이 기업활동 하기 좋은 환경을 만들기 위해 정부 분야에서 더욱 노력할 것"이라고 약속

2015. 4. 29.

유럽서 살핀 '충남의 지속가능한 미래'

안희정 지사
영국·폴란드 방문
마무리...
항만·마리나
'집중학습'

- 안희정 충남도지사가 28일(이하 현지시각) 폴란드 포즈난시 그린에너지 생산 기업 방문을 끝으로 유럽 일정을 마무리하고 귀국길 오름, 이번 유럽 방문은 '해양 물류·관광 집중학습'과 '국제교류협력 폭 확대'로 요약됨
- 5박 7일 동안 영국과 폴란드를 차례로 찾아 충남 서해를 '21세기 아시아의 지중해'로 발전시켜 나아가기 위한 구상을 가다듬고, 유럽 농촌관광과 3농혁신의 접목 방안을 모색
- 영국 도착 이후 첫 일정이 시작된 24일에는 포츠머스항과 포츠머스마리나, 솔렌트 마리나 등을, 25일에는 영국 최대 마리나 항만인 브라이튼 마리나와 영국 왕실 휴양지인 오스본 하우스, 레저관광 부두로 영국인들의 사랑을 받고 있는 브라이튼 피어를 잇 따라 방문
- 또한 공식 초청에 따라 27일 방문한 폴란드 비엘코폴스카주에서는 마렉 워즈나악 주지사와 충남도 공무원을 대상으로 운영을 계획 중인 비엘코폴스카주의 연수 프로그램 참가를 약속하는 등 교류협력을 확대키로 약속

2015. 5. 6.

'수소연료전지차 예타 통과' 총력 대응

KISTEP 예비타당성
조사 착수...
100일 집중 대응작전
추진

- 충남도가 기획재정부의 예비타당성 조사 대상에 '수소연료전지차 부품 실용화 및 산업기반 육성 사업'이 선정됨에 따라 유관기관과 공조를 통한 체계적 대응에 나섬
- 도에 따르면, 이번 예비타당성 조사는 지난 17일 수행기관인 한국과학기술기획평가원(KISTEP)의 담당 PM(Project manager) 선정 작업이 완료됐으며, 앞으로 6개월 이상 경제성·정책성·기술성 분야의 전문 자문위원들의 세밀한 조사가 진행
- 세부적으로 도는 충남TP, 자동차부품연구원, 전문가 자문단이 참여하는 협의체를 구성하고, 오는 8월로 예정된 중간검토회의 이전까지 '100일 집중 대응작전'을 수립·추진
- 도 관계자는 "이번 예타를 통해 충남도의 수소산업 관련 우수한 입지여건과 기대 효과를 중점 부각시킬 계획"이라며 "특히 울산과 광주 등 타 지역과의 상호 협업을 통해 국가적 차원의 수소산업 분야 발전전략을 마련한다는 측면에서 접근할 것"이라고 언급

경제지원시책

충청남도 소상공인지금 지원계획 공고

□ 지원규모 : 1,400억원

○ 분기별 배정 : 1분기(350), 2분기(350), 3분기(350), 4분기(350) → 수시(330)

※ 수시배정 : 내포신도시 광역권 창업(입주) 소상공인(150억원), 서해안 유류피해지역 소상공인(100억원), 충남형 예비사회적기업, 협동조합, 청년창업수료자, 충남형 청년 아로가게(업체), 장애인편의시설 모범업소(50억원), 충청남도 착한가격업소(30억원) □ 신청기간 : 2015. 12월까지(자금 소진시까지)

□ 지원대상 : 충청남도 소재지의 사업자등록 소상공인

- 건설 · 제조업 · 광업 · 운송업 10인 미만 및, 이외 업종 5인 미만
- 충남형 예비사회적기업 및 협동조합
- 충청남도 청년 CEO교육수료자
- 충청남도 착한가격업소로 지정된 업체
- 내포신도시 광역권에 창업 또는 입주한 소상공인
- 서해안 유류피해지역에서 사업 중인 소상공인
- 충남형 청년 아로가게(업체)로 선정된 업체
- 장애인 편의시설 모범업소
- 도 소상공인지금 지원 수혜 후(이자보전 만료후) 유예기간(1년) 경과 업체
— 충청남도 정책자금 한도 이내에서는 유예기간 경과 전이라도 신청 가능

《 지원 제외 대상 》

- 금융기관과 여신거래가 불가능한 소상공인
- 휴 · 폐업 또는 대출실행 후 타 시 · 도로 이전한 소상공인
- 금융 · 보험업, 사치향락적 소비나 투기를 조장하는 업종 등(붙임 2)
- 충남형 예비사회적기업 중 비영리 법인 · 단체 · 조합, 공익법인
- 협동조합 중 사회적기업 인증을 받지 못한 사회적협동조합

□ 지원내용

○ 지원한도

- 업체당 5천만원 이내 : 창업* · 경영개선자금**, 충남형 예비사회적기업, 협동조합, 청년창업자, 내포신도시 광역권 창업(입주) 소상공인, 충청남도 착한가격업소, 서해안 유류피해지역 소상공인, 장애인 편의시설 모범업소
- * 사업개시 6개월 이내, ** 사업개시 6개월 초과하는 경우 의미
- 업체당 7천만원 이내 : 충남형 청년 아로가게(업체)

○ 대출금리 : 소상공인과 금융기관 간의 약정금리

- ※ 신용보증서 담보의 경우
- * 일반 : CD(91물) + 전부보증시 최고 2.0%, 부분보증시 최고 3.0% 적용
- * 충남형 청년 아로가게(업체) : CD(91물) + 전부보증시 최고 1.8%, 부분보증시 최고 2.3% 적용

○ 지원내용(이자 보전)

- 2년거치 일시 상환, 3년 균분상환(보전금리 일반 2.0%, 아로가게 3.0%)
- ※ 단) 자금지원 받은 후 휴 · 폐업, 부도 또는 타 시 · 도 이전 등으로 지원제외 대상에 해당될 경우 이자보전 중단
- 자금대출 : 신용평가, 담보, 보증서 확인 등의 절차이행 후 13개 시중은행 등 아래의 금융회사에서 대출 실행
(중소기업, 외환, 하나, 스탠다드차타드, 국민, 신한, 우리, 한국씨티, 전북, 한국산업, 농협은행, 신한, 새마을금고)
- 자금 신청업체에서 신용협동조합, 새마을금고에서 취급을 원할 경우 충남 소재 금융권에 한함

- 충남형 청년 아름가게(업체) 자금은 우리은행만 취급 가능
- 신청·접수: 충남신용보증재단에 신청 및 접수(상담 병행)
 - 접수처: 충남신용보증재단(6개 본·지점)
 - 아산본점(041)530-3800, 천안지점(041)622-9831, 서산지점(041)668-8871
 - 공주지점(041)858-4701, 보령지점(041)933-9831, 논산지점(041)733-7161
 - 신청서류
 - 신분증, 사업자등록증, 소상공인자금 신청서 ⇒ 공통
 - 충남형 예비사회적기업 지정서, 충청남도 청년 CEO교육수료증 ⇒ 해당자
 - 착한가격업소 지정서 ⇒ 해당자, 장애인 편의시설 모범업소 지정서 ⇒ 해당자
 - 생계형 적용 업종인 숙박업, 노래연습장은 최근 3개월이내의 국민건강보험료 납입 영수증 사본
- 신용보증: 충남신용보증재단
 - 보증대상: 재단의 신용보증관련 제 규정 및 기준에 충족되는 자
 - 특례보증 적용: 보증심사기준 완화
 - ※ 개별 신용도에 따라 보증서 발급 가능여부 및 보증금액이 결정됨 충남형 청년 아름가게(업체): 산출 보증료율에서 0.2% 감면

호서대학교 벤처창업보육센터 입주기업 모집안내

- 주소: 충남 아산시 배방읍 호서로79번길 20, 호서대학교 벤처창업보육센터(벤처창조융합관 303호)
- 모집대상: 3개월내 창업이 가능한 예비창업자, 창업 3년 미만의 기업
- 임대공간면적: 351㎡(106PY), 898㎡(272PY)
- 임대기간: 1년 단위계약(연장가능)
- 모집분야: 반도체, New IT, 디스플레이, 전기, 전자, 나노, 바이오 등
- 보증금: 30,000원/㎡
- 임대료: 5,000원/㎡ (VAT별도)
- 시설관리비: 실사용비 별도
- 편의시설: 대학내 모든 시설 이용가능, 단 비용발생시 기업 부담
 - (골프연습장, 헬스장, 구내식당, 매점, 문구점, 서점, 국제회의실, 우체국, 기업은행, 셔틀버스, 도서관)
- 입주기업 지원사항
 - 시설지원: 세미나 및 회의실, 공용 OA실(복사기, 팩스, 빔프로젝트), 창업 FUN ROOM (공용PC, 회의공간)
 - 경영 및 법률 지원: 회계 및 기술이전 알선, 변호사 법률자문
 - 기술지원: 기술지도 지원, 산학연콘소시엄 지원, 공동장비 지원
- 선정방법
 - 선정심의 위원회를 개최하여 제출된 입주신청서에 의해 사업계획 심의 및 평가
 - 필요시 현지실사평가 및 Interview 실시
 - 심사결과 입주업체로 선정된 기업은 개별통지 및 안내
- 제출서류
 - 입주신청서 및 사업계획서 1부
 - 주민등록등본(대표자) 1부, 사업자등록증 사본 1부(해당자), 법인등기부등본 1부(해당자)
 - ※ 호서대학교 벤처창업보육센터에 입주하고자 하실 경우에는 입주신청서와 기타 제출서류를 작성하셔서 제출해 주시기 바랍니다.
 - ※ 방문, 우편 또는 이메일(tbi@hoseo.edu) 제출
- 문의처
 - 전화: 041-540-5363~5, E-mail: tbi@hoseo.edu



부 록

1. 국내 주요 경제지표
2. 충남 주요 경제지표
3. 충남 부문별 경제지표
4. 주요 해외경제지표

1. 국내 주요 경제지표

구 분	단 위	2009	2010	2011	2012	2013 ^P	2014 ^P
지역내총생산(GRDP) ¹⁾	조원	1,152	1,265	1,333	1,378	1,429	1,485
1인당GDP ¹⁾	만원	2,342	2,561	2,677	2,755	2,846	2,945
국민총소득(GNI) ¹⁾	조원	1,149	1,267	1,341	1,392	1,440	1,497
1인당GNI ¹⁾	만원	2,336	2,563	2,693	2,783	2,867	2,968
경제성장률 ²⁾	%	0.7	6.5	3.7	2.3	2.9	3.3
생산구조	—						
농림어업	%	2.6	2.5	2.5	2.5	2.3	2.3
광공업		28.9	30.9	31.6	31.2	31.2	30.5
전기·가스·수도사업		2.0	2.2	2.0	2.1	2.3	2.8
건설업		5.7	5.1	4.8	4.8	4.9	4.9
서비스업 및 기타		60.8	59.3	59.1	59.5	59.3	59.4
제조업 평균가동률	%	74.4	80.3	80.5	78.6	76.5	76.1
취업자	천명	23,506	23,829	24,244	24,681	25,066	25,599
농림어업	%	7.0	6.6	6.4	6.2	6.1	5.7
광공업		16.4	17.0	16.9	16.7	16.8	17.0
건설업		7.3	7.4	7.2	7.2	7.0	7.0
서비스업 및 기타		69.3	69.1	69.5	69.9	70.1	70.3
실업률	%	3.6	3.7	3.4	3.2	3.1	3.5
경상수지 ³⁾		33,593	28,850	18,656	50,835	81,148	89,220
상품수지	백만달러	47,814	47,915	29,090	49,406	82,781	92,688
서비스수지		-9,590	-14,238	-12,279	-5,214	-6,499	-8,163
본원소득수지		-2,436	490	6,561	12,117	9,056	10,198
이전소득수지		-2,195	-5,317	-4,716	-5,474	-4,189	-5,502
수출액	억달러	3,635	4,664	5,552	5,479	5,596	5,727
수입액		3,231	4,252	5,244	5,196	5,156	5,255
총저축률	%	32.9	35.0	34.6	34.2	34.4	34.7
민간 비중	%	25.2	27.1	26.6	26.6	27.7	27.8
정부 비중		7.6	7.8	8.0	7.6	6.8	6.9
총자본형성 ⁴⁾	십억원	343,840	405,188	419,283	409,640	409,154	—
최종소비지출	%	66.8	64.8	65.5	66.2	66.0	65.5
민간 비중	%	51.7	50.3	51.0	51.4	51.0	50.4
정부 비중		15.2	14.5	14.6	14.8	14.9	15.1
생산자물가 등락률 ⁵⁾	%	-0.2	3.8	6.7	0.7	-1.6	-0.5
소비자물가 등락률 ⁵⁾	%	2.8	3.0	4.0	2.2	1.3	1.3

주 : 2010년 기준 1)명목 2)실질성장률 3)IMF 국제기준 적용(BPM6) 4)자본재형태별(원계열, 실질) 5)전년대비

자료 : 한국은행(www.bok.or.kr), 통계청(www.kosis.kr), 한국무역협회(www.kita.net).

2. 충남 주요 경제지표

구 분	단 위	2009	2010	2011	2012	2013 ^P	2014 ^P
지역내총생산(GRDP) ¹⁾	억원	717,561	831,668	918,164	953,079	971,839	—
전국대비 구성비 ¹⁾	%	6.23	6.57	6.90	6.92	6.81	—
GRDP 성장률 ²⁾	%	2.2	11.8	6.8	3.6	5.3	—
1인당 GRDP	천원	35,200	40,069	46,632	44,709	45,244	—
생산구조 ³⁾	—						
농림어업	%	5.4	4.9	4.7	4.7	4.6	—
제조업		50.7	54.0	57.5	57.3	55.3	—
전기가스수도업		3.9	3.8	2.9	2.6	3.1	—
건설업		6.9	6.3	6.0	6.4	6.6	—
서비스업 및 기타		33.1	31.0	29.0	29.0	30.2	—
15세이상인구	천명	1,588	1,613	1,643	1,717	1,811	1,855
경제활동인구	천명	991	1,003	1,025	1,080	1,170	1,198
취업자	천명	961	974	1,001	1,056	1,137	1,158
농림어업	%	18.9	16.8	16.2	15.1	14.6	13.9
광공업		17.1	19	20.4	20.2	21.7	21.6
건설업		5.8	5.6	6.4	6.6	6.7	5.8
서비스업 및 기타		58.2	58.6	57.0	58.1	57.0	58.7
실업자	천명	29	29	24	25	33	40
비경제활동인구	천명	597	610	618	637	641	657
경제활동참가율	%	62.4	62.2	62.4	62.9	64.6	64.6
실업률	%	3	2.9	2.3	2.3	2.8	3.4
고용률	%	60.5	60.4	60.9	61.5	62.8	62.4
무역수지	백만달러	20,299	29,161	26,314	28,591	31,360	32,008
수출액	백만달러	39,428	54,054	59,954	61,752	64,282	65,112
수입액		19,129	24,893	33,640	33,161	32,922	33,104
소비자물가등락률	%	2.7	3.0	4.1	2.4	1.2	0.5

주 : 2010년 기준. 1) 당해년가격(명목) 2) 2010년 기준년 가격(연쇄) 기준 3) 총부가가치(기초가격) 기준
 자료 : 통계청(www.kosis.kr), 한국무역협회(www.kita.net).

충남 시군별 지역내총생산

(당해년가격, 억원)

구 분	2004	2005	2006	2007	2008	2009	2010	2011	2012
천 안 시	101,531	114,378	129,482	136,363	138,471	162,116	208,764	226,743	234,314
공 주 시	18,295	19,107	19,595	21,019	21,492	23,473	29,355	31,706	28,601
보 령 시	20,604	20,610	21,462	23,002	19,690	22,149	26,135	25,138	24,430
아 산 시	101,957	108,960	115,255	125,426	126,325	161,562	237,185	254,371	251,567
서 산 시	49,192	53,512	62,102	66,045	81,233	76,993	88,197	96,802	99,254
논 산 시	17,544	18,944	19,932	20,783	20,403	22,735	27,184	28,902	28,700
계룡시 ¹⁾	3,058	3,195	2,947	4,368	4,318	4,058	4,892	5,129	5,914
당 진 시	30,111	38,100	39,539	47,874	57,865	60,282	76,360	106,920	113,185
금 산 군	10,877	10,960	11,802	12,652	13,945	14,297	15,959	17,008	18,464
부 여 군	10,906	11,081	12,027	12,814	12,809	14,201	15,730	16,026	16,365
서 천 군	13,323	12,659	14,049	13,653	13,512	13,633	15,495	16,489	16,328
청 양 군	6,183	6,346	6,412	7,155	6,703	6,646	7,185	7,472	7,527
홍 성 군	13,254	14,284	14,248	14,542	15,471	16,855	17,610	18,603	21,752
예 산 군	12,179	13,441	13,766	13,614	15,386	16,081	18,824	19,403	21,612
태 안 군	12,553	13,840	13,876	14,612	11,876	15,161	17,089	16,032	15,456
연 기 군	15,493	15,556	17,117	17,562	20,241	21,095	25,705	31,421	—

주: 당해년가격, 2005년 기준 추계 1)2003년 이전: 계룡출장소, 2) 2010년 이후(2010년 기준 추계)

자료: 충청남도, 시·군별 지역내총생산

3. 충남 부문별 경제지표

경기동행지수 및 순환변동치

(2010=100.0, %, p)

구 분	동행종합지수			순환변동치		
	지수(2010=100)	전월비	6개월전비	12개월전비	지수(Trend=100)	전월차
2012.04	111.0	0.4	4.6	4.9	100.8	0.0
5	111.4	0.4	4.5	4.7	100.8	0.0
6	111.6	0.1	4.0	4.2	100.5	-0.3
7	111.7	0.1	3.6	3.9	100.3	-0.2
8	111.7	0.0	3.0	3.5	99.9	-0.4
9	112.3	0.5	3.4	3.6	100.1	0.1
10	112.1	-0.2	2.4	3.0	99.5	-0.5
11	112.1	0.0	1.9	2.6	99.2	-0.3
12	112.2	0.1	1.7	2.4	99.0	-0.2
2013.01	112.5	0.3	1.8	2.3	98.9	-0.1
2	112.9	0.3	2.0	2.3	98.9	-0.0
3	113.6	0.7	3.0	2.7	99.2	0.4
4	114.6	0.8	4.2	3.3	99.7	0.5
5	115.1	0.5	4.5	3.5	99.9	0.1
6	115.6	0.4	4.9	3.8	100.0	0.1
7	116.0	0.3	4.8	3.9	99.9	-0.0
8	116.4	0.4	5.0	4.1	100.0	0.1
9	116.7	0.3	4.8	4.1	100.0	-0.0
10	117.6	0.8	5.7	4.7	100.4	0.5
11	118.7	0.9	6.6	5.3	101.0	0.6
12	119.1	0.3	6.4	5.3	101.0	0.0
2014.01	119.5	0.4	6.2	5.4	101.1	0.1
2	119.5	-0.1	5.0	5.0	100.8	-0.4
3	119.5	0.0	4.2	4.7	100.5	-0.3
4	118.9	-0.5	2.4	3.7	99.7	-0.8
5	118.9	-0.0	1.8	3.2	99.4	-0.3
6	118.7	-0.1	1.1	2.6	99.0	-0.4
7	119.4	0.6	1.8	2.7	99.2	0.3
8	120.2	0.7	2.5	2.8	99.6	0.4
9	120.7	0.4	2.8	2.8	99.7	0.1
10	121.2	0.4	3.0	2.9	99.8	0.1
11	121.3	0.1	2.8	2.8	99.7	-0.1
12	122.2	0.7	3.8	3.3	100.2	0.5
2015.01	122.0	-0.1	3.1	2.9	99.7	-0.4
2	122.3	0.2	3.2	2.8	99.7	-0.1
3	122.4	0.1	3.0	2.7	99.5	-0.2

자료 : 2015년 3월 충청남도 경기종합지수, 충청남도 · 충남발전연구원, 2015.05

생산활동(생산, 출하, 재고 지수)

(2010=100, %)

구 분	생산지수				출하지수				재고지수			
	원지수	계절 조정	전년 동월비	전월비	원지수	계절 조정	전년 동월비	전월비	원지수	계절 조정	전년 동월비	전월비
2012.02	105.1	110.5	6.7	1.7	105.5	108.6	4.3	0.7	115.0	111.7	1.5	-12.3
3	114.0	109.6	5.3	-0.8	113.8	109.5	5.6	0.8	125.5	123.5	12.6	10.6
4	108.4	110.6	8.2	0.9	107.8	110.3	6.2	0.7	116.3	114.9	1.2	-7.0
5	108.6	107.9	1.0	-2.4	111.7	111.5	4.8	1.1	116.8	116.4	-4.4	1.3
6	110.3	108.5	0.0	0.6	111.2	110.6	1.7	-0.8	117.5	119.2	0.6	2.4
7	106.7	106.6	-1.8	-1.8	109.1	111.2	3.2	0.5	122.6	121.3	1.2	1.8
8	101.4	103.7	-0.1	-2.7	104.7	107.3	0.3	-3.5	122.1	124.4	1.3	2.6
9	103.9	104.0	-4.3	0.3	107.8	108.1	-0.5	0.7	119.5	122.4	-4.4	-1.6
10	109.7	107.4	-0.9	3.3	112.0	110.0	-1.0	1.8	118.9	120.3	-8.4	-1.7
11	108.7	106.5	-0.9	-0.8	110.4	107.5	0.3	-2.3	119.3	122.3	-12.5	1.7
12	107.2	107.2	0.4	0.7	108.7	107.4	-1.1	-0.1	128.8	128.4	3.8	5.0
2013.01	112.2	110.4	1.7	3.0	112.7	110.5	2.5	2.9	137.3	131.9	3.5	2.7
2	97.4	108.7	-1.6	-1.5	101.7	111.1	2.3	0.5	124.6	122.9	10.0	-6.8
3	111.5	108.6	-0.9	-0.1	114.9	111.8	2.1	0.6	127.6	125.2	1.4	1.9
4	109.1	108.7	-1.7	0.1	110.8	110.5	0.2	-1.2	133.0	132.6	15.4	5.9
5	113.3	111.4	3.2	2.5	114.6	113.2	1.5	2.4	132.1	132.5	13.8	-0.1
6	114.1	113.7	4.8	2.1	116.6	117.7	6.4	4.0	133.1	134.4	12.8	1.4
7	116.5	114.8	7.7	1.0	117.4	118.1	6.2	0.3	141.4	140.3	15.7	4.4
8	113.3	115.9	11.8	1.0	118.9	121.8	13.5	3.1	127.4	129.7	4.3	-7.6
9	107.7	112.9	8.6	-2.6	112.2	117.1	8.3	-3.9	126.0	128.5	5.0	-0.9
10	123.3	116.9	8.8	3.5	125.0	119.9	9.0	2.4	133.1	134.6	11.9	4.7
11	119.0	116.6	9.5	-0.3	121.2	118.1	9.9	-1.5	135.1	138.5	13.2	2.9
12	119.0	117.6	9.7	0.9	120.5	117.4	9.3	-0.6	140.3	140.7	9.6	1.6
2014.01	110.0	113.2	2.5	-3.7	114.6	117.5	6.3	0.1	147.1	142.0	7.7	0.9
2	104.0	112.2	3.2	-0.9	107.1	113.2	1.9	-3.7	142.8	139.4	13.4	-1.8
3	115.6	112.5	3.6	0.3	119.0	115.8	3.6	2.3	141.5	139.1	11.1	-0.2
4	114.6	114.2	5.1	1.5	117.7	117.6	6.4	1.6	146.5	146.1	10.2	5.0
5	112.8	112.3	0.8	-1.7	114.2	114.5	1.1	-2.6	145.8	145.7	10.0	-0.3
6	111.5	112.4	-1.1	0.1	113.3	115.8	-1.6	1.1	145.8	146.5	9.0	0.5
7	117.7	115.7	0.8	2.9	118.7	119.1	0.8	2.8	149.0	147.6	5.2	0.8
8	113.7	117.5	1.4	1.6	116.4	120.5	-1.1	1.2	144.0	145.8	12.4	-1.2
9	112.1	116.0	2.7	-1.3	114.9	118.2	0.9	-1.9	146.4	150.0	16.7	2.9
10	117.6	111.6	-4.5	-3.8	120.1	115.1	-4.0	-2.6	139.4	141.0	4.8	-6.0
11	115.7	114.9	-1.5	3.0	119.7	118.5	0.3	3.0	135.8	138.7	0.1	-1.6
12	126.1	123.1	4.7	7.1	128.8	124.2	5.8	4.8	138.2	139.3	-1.0	0.4
2015.01	119.1	116.9	3.3	-5.0	120.4	117.6	0.1	-5.3	150.1	143.9	1.3	3.3
2	105.2	118.9	6.0	1.3	107.0	118.6	4.8	0.8	143.4	141.1	1.2	-1.2
3	121.2	116.6	3.6	-2.3	124.5	119.5	3.2	-1.1	146.8	145.1	4.3	3.4

자료 : 통계청, 광업 · 제조업 동향 조사

기업경기전망(BSI)

(기준지수=100)

구 분	제조업						비제조업					
	업황		매출		자금사정		업황		매출		자금사정	
	실적	전망	실적	전망	실적	전망	실적	전망	실적	전망	실적	전망
2012.05	83	88	98	102	96	95	74	80	86	91	90	92
6	85	84	99	99	97	95	70	76	76	86	87	94
7	76	84	91	98	94	95	63	70	74	79	86	90
8	74	79	94	93	90	94	60	66	70	74	80	88
9	76	82	86	100	87	92	67	62	74	74	84	85
10	73	81	86	98	87	93	62	70	75	81	83	86
11	72	78	93	90	87	88	60	65	72	78	86	82
12	69	73	86	89	85	86	60	66	70	78	87	82
2013.01	72	73	87	87	83	82	64	70	69	79	82	86
2	72	74	90	84	87	83	61	64	67	74	80	82
3	80	78	93	85	87	89	66	66	74	75	77	82
4	84	83	98	88	85	89	63	73	78	78	80	82
5	84	85	102	96	93	93	70	71	81	78	84	87
6	87	83	97	103	95	94	64	73	74	84	75	87
7	79	82	93	99	96	98	70	67	78	76	82	80
8	80	76	91	92	89	95	74	70	83	79	81	84
9	81	80	86	94	92	92	73	77	82	82	79	83
10	81	83	95	93	89	94	70	76	78	81	76	89
11	87	84	103	100	93	92	78	73	90	80	81	84
12	84	86	95	103	94	96	79	81	93	86	82	88
2014.01	79	83	91	95	93	90	74	78	85	89	79	85
2	77	84	87	94	87	94	69	73	77	82	75	80
3	84	82	94	90	91	93	74	74	79	75	78	83
4	82	89	95	95	88	96	75	75	81	81	83	81
5	85	87	92	96	94	91	69	75	72	84	85	82
6	82	87	92	93	87	89	67	72	68	74	78	87
7	77	86	84	91	93	85	68	67	72	71	76	81
8	73	83	77	84	94	92	64	75	65	75	68	77
9	76	79	82	81	94	93	62	66	65	67	78	76
10	74	79	81	86	94	97	59	68	65	65	82	79
11	74	77	85	86	95	90	68	67	69	68	79	83
12	72	78	80	90	95	92	66	69	68	69	80	84
2015.01	74	76	85	85	97	91	66	67	71	68	80	81
2	75	78	86	87	98	93	65	66	72	70	78	85
3	74	80	84	89	94	93	69	70	82	76	80	85
4	79	77	92	85	95	88	70	77	80	80	86	83
5	—	80	—	91	—	92	—	76	—	78	—	93

자료 : 한국은행 대전충남본부, 대전충남지역 기업경기조사

시장경기동향

(기준지수=100)

구 분	업황		매출		마진		매입원가		자금사정	
	실적	전망	실적	전망	실적	전망	실적	전망	실적	전망
2011.10	69.7	102.2	71.2	104.9	71.3	96.6	140.0	105.5	72.8	91.7
11	63.5	93.2	65.5	91.9	60.4	93.0	131.1	118.4	65.0	86.3
12	59.7	87.3	66.6	85.7	68.9	91.2	132.8	114.4	69.5	89.5
2012.01	54.2	97.8	62.9	97.7	65.3	96.9	130.4	111.9	54.4	93.1
2	43.3	61.9	43.8	51.9	45.6	56.5	125.8	106.5	46.0	60.9
3	47.0	101.8	48.7	105.7	55.2	100.9	145.3	117.3	49.1	91.7
4	67.4	84.3	64.3	97.5	65.3	84.5	135.3	119.9	56.7	78.7
5	79.6	83.3	76.4	99.8	72.5	87.0	125.1	113.4	68.5	71.5
6	47.1	73.2	54.0	76.1	54.2	72.9	117.6	108.2	63.6	75.0
7	50.4	72.0	53.3	68.1	53.5	76.9	109.4	111.6	50.7	69.2
8	52.9	64.9	46.2	64.0	53.9	64.9	131.6	104.5	46.0	57.2
9	72.4	98.5	76.5	109.4	70.4	100.7	139.4	115.7	62.9	86.2
10	76.9	102.2	72.7	107.5	73.7	95.8	115.2	109.7	71.1	90.3
11	82.7	96.4	90.3	101.7	83.5	91.8	134.5	110.3	77.0	91.3
12	44.5	71.9	40.6	75.1	48.3	73.1	127.6	111.6	51.9	74.4
2013.01	41.9	72.0	38.9	66.6	51.3	72.6	137.2	123.5	49.8	76.4
2	52.9	104.1	50.9	110.4	58.4	101.3	130.2	122.6	59.9	96.4
3	59.1	101.7	55.4	108.6	54.7	100.0	115.0	104.6	54.1	100.7
4	58.8	100.8	61.2	105.3	66.7	95.7	114.3	105.2	62.4	97.6
5	69.6	96.6	66.9	102.7	62.4	94.6	106.6	96.9	68.3	92.4
6	53.6	77.5	57.2	81.4	55.4	87.6	115.3	104.0	59.6	80.7
7	49.4	78.6	49.7	72.8	56.2	78.7	120.4	121.3	58.3	75.4
8	53.9	72.5	53.2	79.4	55.6	68.3	124.5	115.1	54.2	68.7
9	84.6	105.5	82.2	116.3	75.5	104.4	124.0	121.8	74.6	96.5
10	55.4	88.7	58.3	92.5	68.6	91.6	107.8	98.1	57.6	96.2
11	79.9	105.9	87.9	111.2	86.5	98.7	110.2	109.4	76.3	97.0
12	55.5	78.6	58.5	74.3	66.6	75.2	115.3	110.8	66.1	76.3
2014.01	54.3	88.9	75	85.0	80	82.8	100	120.0	76.8	89.3
2	72.8	71.8	76.8	69.2	79.7	77.1	104.3	93.7	77.5	79.9
3	93.2	99.3	91.2	100	91.2	94.5	102.7	100.7	86.5	91.2
4	47.1	99.3	44.2	97.3	55.1	96	112.3	103.4	47.8	92.6
5	60.1	70.3	58.7	71	68.8	75.4	108.7	103.6	65.2	72.5
6	62.3	76.8	51.4	79.7	55.8	81.2	108.7	99.3	60.1	78.3
7	60.1	95.7	61.6	91.3	69.6	87.7	109.4	111.6	61.6	89.9
8	84.8	94.9	76.1	89.9	80.4	85.5	108.7	102.9	81.2	90.6
9	114.5	118.8	108.0	115.2	105.1	113.0	111.6	118.8	111.6	107.2
10	—	101.4	—	102.2	—	104.3	—	100.0	—	101.4

자료 : 소상공인시장진흥공단, 시장경기동향조사(표본조정 관계로 2014.11월부터 일시 통계 발표 보류)

대형소매점

(단위 : 백만원, %)

구 분	대형소매점					
	경상판매액	전년동월(기)비	전월(기)비	불변지수	전년동월(기)비	전월(기)비
2011	1,450,812	32.5	—	126.9	26.9	—
2012	1,557,630	7.4	—	131.7	3.8	—
2013	1,635,307	5.0	—	135.7	3.0	—
2014	1,716,486	5.0	—	139.7	2.9	—
2012.06	118,425	0.7	-8.0	120.3	-3.0	-8.0
7	129,883	4.1	9.7	133.3	2.1	10.8
8	125,286	9.7	-3.5	127.6	8.2	-4.3
9	137,585	7.8	9.8	136.6	3.5	7.1
10	129,003	3.8	-6.2	130.0	-0.4	-4.8
11	135,239	17.7	4.8	136.5	14.2	5.0
12	151,243	8.3	11.8	152.3	5.5	11.6
2013.01	129,369	-6.1	-14.5	129.2	-8.4	-15.2
2	130,674	10.9	1.0	130.3	8.1	0.9
3	137,337	9.1	5.1	137.8	7.6	5.8
4	122,279	1.2	-11.0	123.1	-0.2	-10.7
5	132,529	2.9	8.4	132.7	1.5	7.8
6	131,591	11.1	-0.7	132.4	10.1	-0.2
7	125,680	-3.2	-4.5	126.6	-5.0	-4.4
8	124,804	-0.4	-0.7	124.4	-2.5	-1.7
9	154,515	12.3	23.8	152.1	11.3	22.3
10	138,099	7.1	-10.6	137.0	5.4	-9.9
11	151,278	11.9	9.5	148.6	8.9	8.5
12	157,152	3.9	3.9	154.6	1.5	4.0
2014.01	151,566	17.2	-3.6	149.1	15.4	-3.6
2	121,737	-6.8	-19.7	119.3	-8.4	-20.0
3	142,307	3.6	16.9	138.9	0.8	16.4
4	122,744	0.4	-13.7	120.1	-2.4	-13.5
5	141,729	6.9	15.5	138.4	4.3	15.2
6	138,559	5.3	-2.2	135.6	2.4	-2.0
7	134,716	7.2	-2.8	132.0	4.3	-2.7
8	148,045	18.6	9.9	144.7	16.3	9.6
9	152,348	-1.4	2.9	147.7	-2.9	2.1
10	147,037	6.5	-3.5	143.5	4.7	-2.8
11	153,584	1.5	4.5	149.6	0.7	4.3
12	162,114	3.2	5.6	157.4	1.8	5.2
2015.01	133,301	-12.1	-17.8	127.3	-14.6	-19.1
2	157,646	29.5	18.3	150.3	26.0	18.1
3	147,908	3.9	-6.2	141.2	1.7	-6.1

자료 : 통계청, 소매판매 · 도소매판매동향

자동차 등록대수

(단위 : 대)

구 분	총 등록대수			차종별 등록대수			
	등록대수	전년동월차	전월차	승용차	승합차	화물차	특수화물
2012.03	879,550	34,242	2,496	629,387	49,500	197,761	2,902
4	881,916	33,043	2,366	631,481	49,485	198,031	2,919
5	884,348	31,311	2,432	633,644	49,474	198,298	2,932
6	886,775	30,788	2,427	635,705	49,457	198,684	2,929
7	849,209	-10,028	-37,566	609,179	47,178	190,024	2,828
8	848,303	-12,541	-906	608,524	47,155	189,786	2,838
9	850,312	-13,200	2,009	610,556	46,946	189,962	2,848
10	852,628	-13,423	2,316	612,698	46,930	190,135	2,865
11	855,322	-12,725	2,694	615,090	46,900	190,447	2,885
12	855,751	-12,937	429	615,770	46,751	190,331	2,899
2013.01	859,321	-14,698	3,570	618,881	46,739	190,790	2,911
2	861,777	-15,277	2,456	620,903	46,796	191,142	2,936
3	864,711	-14,839	2,934	623,471	46,798	191,486	2,956
4	868,178	-13,738	3,467	626,387	46,884	191,914	2,993
5	870,741	-13,607	2,563	628,480	46,930	192,325	3,006
6	873,672	-13,103	2,931	630,864	46,956	192,837	3,015
7	876,401	27,192	2,729	633,075	47,103	193,183	3,040
8	878,633	30,330	2,232	635,145	47,093	193,335	3,060
9	880,749	30,437	2,116	637,043	47,046	193,591	3,069
10	884,235	31,607	3,486	640,088	47,005	194,051	3,091
11	886,545	31,223	2,310	642,066	46,935	194,427	3,117
12	887,083	31,332	538	642,682	46,815	194,441	3,145
2014.01	891,707	32,386	4,624	646,621	46,855	195,075	3,156
2	894,883	33,106	3,176	649,447	46,785	195,474	3,177
3	898,671	33,960	3,788	652,673	46,755	196,048	3,195
4	902,024	33,846	3,353	655,703	46,663	196,457	3,201
5	905,364	34,623	3,340	658,608	46,574	196,980	3,202
6	908,201	34,529	2,837	661,040	46,490	197,446	3,225
7	911,243	34,842	3,042	663,412	46,565	198,015	3,251
8	913,675	35,042	2,432	665,648	46,454	198,305	3,268
9	916,703	35,954	3,028	668,265	46,406	198,734	3,298
10	919,699	35,464	2,996	670,987	46,374	199,020	3,318
11	922,856	36,311	3,157	673,722	46,271	199,524	3,339
12	924,651	37,568	1,795	675,335	46,110	199,842	3,364
2015.01	929,725	38,018	5,074	679,795	46,079	200,462	3,389
2	932,888	38,005	3,163	682,399	46,185	200,896	3,408
3	936,759	38,088	3,871	685,576	46,209	201,530	3,444
4	940,571	38,547	3,912	688,927	46,144	202,031	3,469

자료 : 충청남도, 시군별자동차등록현황

소비자물가지수

(2010=100, %)

구 분	소비자물가지수		생활물가지수		신선식품지수		지역별소비자물가					
	지수	전년 동월 (기)비	지수	전년 동월 (기)비	지수	전년 동월 (기)비	천안	전년 동월 (기)비	보령	전년 동월 (기)비	서산	전년 동월 (기)비
2011	104.1	4.1	104.6	4.6	106.1	6.1	104.0	4.0	104.2	4.2	104.4	4.4
2012	106.6	2.4	106.7	2.0	113.2	6.7	106.6	2.5	105.9	1.6	106.8	2.3
2013	107.8	1.2	107.3	0.6	109.3	-3.5	107.9	1.2	107.1	1.2	108.2	1.3
2014	108.3	0.5	107.1	-0.2	97.0	-11.2	108.4	0.5	108.0	0.8	108.3	0.1
2012.07	106.3	1.8	106.3	1.6	109.0	3.0	106.4	2.0	105.6	1.0	106.5	1.6
8	106.6	1.3	106.6	0.7	113.3	-2.9	106.7	1.5	105.7	0.6	106.7	1.3
9	107.4	2.3	107.8	2.0	123.7	10.1	107.5	2.5	106.6	1.5	107.5	2.1
10	107.2	2.4	107.3	2.0	119.0	15.0	107.3	2.5	106.5	1.7	107.3	1.9
11	106.8	2.0	106.6	1.5	109.9	10.0	106.8	2.1	106.1	1.2	106.9	1.6
12	107.0	1.9	106.8	1.3	112.9	14.1	107.1	2.2	106.2	1.1	107.1	1.5
2013.01	107.6	2.0	107.5	1.7	118.7	12.0	107.7	2.1	106.8	1.5	107.7	1.7
2	107.8	1.8	107.8	1.6	120.1	9.1	107.8	1.9	107.1	1.4	108.1	1.6
3	107.8	1.4	107.7	0.9	117.8	2.6	107.9	1.5	107.1	1.2	108.0	1.3
4	107.7	1.1	107.4	0.5	116.1	2.3	107.7	1.2	106.9	1.0	107.9	1.1
5	107.7	0.8	107.0	-0.1	111.3	-4.5	107.7	0.8	106.9	0.6	108.1	1.1
6	107.6	0.9	106.8	-0.1	104.7	-4.8	107.6	0.8	106.9	1.0	107.9	1.0
7	107.7	1.3	106.8	0.6	105.3	-3.4	107.7	1.2	107.1	1.5	108.0	1.5
8	108.1	1.4	107.7	1.1	112.7	-0.6	108.1	1.3	107.6	1.8	108.6	1.8
9	108.4	0.9	108.0	0.2	110.4	-10.7	108.4	0.9	107.7	1.0	108.7	1.1
10	107.9	0.7	107.2	-0.1	101.2	-14.9	107.9	0.6	107.2	0.7	108.4	1.1
11	107.9	1.0	107.0	0.4	96.1	-12.5	107.9	1.0	107.2	1.0	108.3	1.3
12	107.9	0.9	107.1	0.2	97.4	-13.8	107.9	0.8	107.3	1.0	108.3	1.2
2014.01	108.6	0.9	108.0	0.4	101.3	-14.7	108.6	0.8	107.9	1.1	108.8	1.0
2	108.7	0.8	108.1	0.4	102.6	-14.6	108.7	0.8	108.3	1.2	108.8	0.7
3	108.3	0.4	107.2	-0.4	100.2	-15.0	108.3	0.4	107.8	0.7	108.3	0.3
4	108.3	0.6	107.2	-0.2	98.9	-14.8	108.3	0.6	107.9	0.9	108.3	0.3
5	108.5	0.8	107.3	0.2	98.7	-12.1	108.6	0.8	108.3	1.3	108.4	0.3
6	108.4	0.8	107.1	0.3	93.8	-10.4	108.4	0.8	108.3	1.3	108.2	0.3
7	108.4	0.7	107.1	0.2	92.9	-11.8	108.4	0.7	108.1	0.9	108.4	0.4
8	108.5	0.3	107.0	-0.7	96.6	-14.2	108.4	0.3	108.3	0.7	108.6	0.0
9	108.4	0.0	107.1	-0.9	98.3	-11.0	108.4	0.0	108.2	0.5	108.5	-0.2
10	108.3	0.3	106.9	-0.3	94.7	-6.5	108.4	0.5	107.8	0.5	107.9	-0.4
11	107.9	0.0	106.4	-0.6	92.5	-3.8	108.1	0.2	107.5	0.3	107.6	-0.7
12	107.9	0.0	106.1	-0.9	95.0	-2.4	108.1	0.1	107.2	0.0	107.5	-0.8
2015.01	108.5	-0.1	106.2	1.6	99.2	-2.1	108.6	0.0	107.9	0.0	108.0	-0.8
2	108.2	-0.5	105.7	-2.3	101.4	-1.1	108.4	-0.3	107.4	-0.8	107.7	-1.1
3	108.2	-0.1	105.7	-1.4	100.1	0.0	108.4	0.1	107.4	-0.4	107.7	-0.5
4	108.2	-0.1	105.7	-1.4	100.1	1.3	108.3	0.0	107.8	-0.1	107.8	-0.4

자료: 통계청, 소비자물가조사

수출입

(단위 : 백만달러, %)

구 분	수출			수입			무역수지
	수출액	전년 동월(기)비	전월 (기)비	수입액	전년 동월(기)비	전월 (기)비	
2011	59,954	10.9	—	33,640	35.1	—	26,314
2012	61,752	3.0	—	33,161	-1.4	—	28,592
2013	64,282	4.1	—	32,922	-0.7	—	31,359
2014	65,143	1.3	—	33,133	0.6	—	32,009
2012.07	5,099	0.2	1.8	2,363	-16.4	-14.5	2,736
8	5,017	1.9	-1.6	2,432	-15.2	2.9	2,585
9	5,529	1.7	10.2	2,951	-8.5	21.3	2,578
10	5,860	6.4	6.0	2,319	-18.2	-21.4	3,541
11	5,676	13.6	-3.1	2,794	1.9	20.5	2,882
12	5,235	-1.7	-7.8	2,764	-5.4	-1.1	2,471
2013.01	5,236	14.7	0.0	2,817	1.3	1.9	2,419
2	5,031	4.2	-3.9	2,770	-10.6	-1.7	2,261
3	5,426	5.7	7.9	3,026	7.9	9.2	2,400
4	4,898	3.3	-9.7	2,777	-6.6	-8.2	2,121
5	5,224	3.2	6.7	2,380	-23.6	-14.3	2,844
6	4,994	-0.3	-4.4	2,873	4.0	20.7	2,121
7	5,228	2.5	4.7	2,720	15.1	-5.3	2,508
8	5,501	9.6	5.2	2,543	4.6	-6.5	2,958
9	5,636	1.9	2.5	2,655	-10.0	4.4	2,981
10	6,146	4.9	9.0	2,783	20.0	4.8	3,363
11	5,497	-3.2	-10.6	2,725	-2.5	-2.1	2,772
12	5,464	4.4	-0.6	2,853	3.2	4.7	2,611
2014.01	5,165	-1.4	-5.5	2,773	-1.6	-2.8	2,392
2	4,920	-2.2	-4.7	2,827	2.1	1.9	2,093
3	5,602	3.2	13.9	2,485	-17.9	-12.1	3,117
4	5,222	6.6	-6.8	2,606	-6.2	4.9	2,616
5	5,341	2.2	2.3	2,926	22.9	12.3	2,415
6	5,518	10.5	3.3	2,644	-8.0	-9.6	2,874
7	5,360	2.5	-2.9	2,980	9.6	12.7	2,380
8	5,417	-1.5	1.1	3,057	20.2	2.6	2,360
9	5,731	1.7	5.8	2,908	9.5	-4.9	2,823
10	5,885	-4.2	2.7	2,801	0.6	-3.7	3,084
11	5,388	-2.0	-8.4	2,402	-11.9	-14.2	2,986
12	5,563	1.8	3.2	2,695	-5.5	12.2	2,868
2015.01	4,913	-4.9	-11.7	1,987	-28.3	-26.3	2,926
2	4,616	-6.2	-6.0	1,659	-41.3	-16.5	2,957
3	5,710	1.9	23.7	1,957	-21.2	18.0	3,753
4	5,649	8.2	-1.1	2,022	-22.4	3.3	3,627

자료 : 한국무역협회, 무역통계, 지자체수출입

고용

경제활동인구, 경제활동참가율

(단위: 천명, %, %p)

구 분	경제활동인구				경제활동참가율			
	합계	전년 동월(기)비	남자	여자	합계	전년 동월(기)차	남자	여자
2011	1,025	2.2	609	416	62.4	0.2	75.0	50.1
2012	1,080	5.4	641	439	62.9	0.5	75.0	50.9
2013	1,170	8.3	702	468	64.6	1.7	77.3	51.8
2014	1,197	2.4	717	481	64.6	0.0	76.8	52.2
2012.09	1,119	7.7	663	455	64.4	1.5	76.5	52.3
10	1,128	5.8	664	464	64.7	0.2	76.3	53.1
11	1,117	7.4	656	461	63.8	1.0	75.2	52.5
12	1,054	7.0	636	418	59.9	0.6	72.4	47.5
2013.01	1,030	7.4	624	405	58.2	0.8	70.7	45.8
2	1,047	7.4	630	417	58.9	0.9	70.9	46.9
3	1,135	9.1	690	446	63.5	1.8	77.1	49.9
4	1,186	8.2	706	480	66.1	1.5	78.5	53.6
5	1,215	9.2	726	490	67.3	2.0	80.2	54.4
6	1,223	9.2	725	498	67.4	2.1	79.6	55.1
7	1,228	8.7	735	493	67.4	1.9	80.3	54.4
8	1,210	8.9	722	489	66.3	2.1	78.7	53.7
9	1,216	8.7	720	496	66.5	2.1	78.4	54.4
10	1,208	7.1	724	484	65.9	1.2	78.6	53.1
11	1,204	7.8	726	478	65.6	1.8	78.8	52.3
12	1,137	7.8	697	440	61.8	1.9	75.4	48.1
2014.01	1,115	8.3	684	431	60.6	2.4	73.9	47.1
2	1,134	8.4	694	440	61.5	2.6	74.9	48.0
3	1,182	4.1	710	472	64.0	0.5	76.5	51.4
4	1,215	2.5	724	492	65.8	-0.3	77.9	53.6
5	1,222	0.6	723	499	66.1	-1.2	77.7	54.3
6	1,234	0.9	727	507	66.6	-0.8	78.0	55.1
7	1,240	1.0	736	504	66.8	-0.9	78.8	54.7
8	1,222	1.0	724	498	65.8	-0.5	77.4	53.9
9	1,233	1.4	731	502	66.2	-0.3	78.1	54.2
10	1,228	1.6	727	501	65.8	-0.1	77.5	54.1
11	1,218	1.2	727	491	65.2	-0.4	77.3	52.9
12	1,131	-0.5	693	438	60.4	-1.4	73.6	47.1
2015.01	1,125	0.9	699	426	59.9	-0.7	74.0	45.7
2	1,164	2.7	709	455	61.7	0.2	74.7	48.6
3	1,205	1.9	727	478	63.6	-0.4	76.3	50.8
4	1,250	2.7	749	502	65.8	0.2	78.3	53.2

자료: 통계청, 경제활동인구조사(4주기준), 경제활동인구총괄

연령별 취업자

(단위 : 천명, %)

구 분	전체 취업자		청장년층					고령층		
	합계	전년 동월(기)비	15- 19세	20- 29세	30- 39세	40- 49세	50- 54세	55- 59세	60- 64세	65세 이상
2011	1,001	2.8	10	139	215	257	119	89	63	109
2012	1,056	5.5	11	151	219	264	125	96	61	128
2013	1,137	7.7	11	167	234	276	134	106	67	143
2014	1,158	1.8	11	173	237	275	139	112	69	142
2012.09	1,099	8.2	11	156	221	270	128	100	64	150
10	1,110	6.9	11	158	219	273	131	103	65	151
11	1,097	7.3	9	161	222	266	129	101	62	148
12	1,031	6.9	11	161	221	264	126	95	57	97
2013.01	1,001	7.6	12	158	216	261	125	94	53	82
2	1,003	6.9	9	150	222	262	127	94	53	87
3	1,101	8.5	11	165	230	268	136	101	60	130
4	1,157	8.2	11	172	234	276	137	104	69	154
5	1,180	7.9	13	175	235	276	137	107	70	167
6	1,186	8.8	12	175	239	279	135	107	71	168
7	1,194	8.1	16	175	242	280	134	109	73	165
8	1,180	8.4	14	165	239	281	135	113	72	162
9	1,184	7.7	10	163	240	282	139	114	73	164
10	1,177	6.0	9	161	237	284	137	111	72	166
11	1,176	7.1	10	170	238	281	138	109	71	158
12	1,106	7.3	12	171	238	279	130	108	61	108
2014.01	1,072	7.2	16	168	236	272	132	101	61	87
2	1,076	7.3	11	171	232	275	133	103	63	89
3	1,143	3.8	10	174	233	279	139	109	68	132
4	1,176	1.6	9	172	234	279	137	113	70	162
5	1,179	-0.1	11	169	237	274	138	116	71	164
6	1,194	0.7	11	170	237	278	140	117	74	165
7	1,199	0.4	14	179	238	278	140	117	73	162
8	1,177	-0.2	13	167	239	273	139	113	73	160
9	1,196	1.0	12	177	241	277	140	114	72	164
10	1,192	1.3	8	179	240	275	141	114	73	162
11	1,188	1.0	10	179	239	275	143	115	69	159
12	1,098	-0.7	12	175	234	271	141	108	64	94
2015.01	1,089	1.6	13	176	234	268	139	110	62	89
2	1,115	3.6	11	183	238	269	140	110	63	101
3	1,159	1.4	11	180	242	275	140	115	67	129
4	1,200	2.0	12	183	249	279	143	116	72	146

자료 : 통계청, 경제활동인구조사(4주기준), 취업자, 행정구역(시도)/연령별 취업자

산업별 취업자

(단위: 천명, %)

구 분	합계	전년 동월(기)비	농림어업	광공업	건설업	도소매 숙박음식업	사업·개인·공공 서비스 및 기타	전기운수 통신금융
2011	1,001	2.8	163	204	64	177	297	97
2012	1,056	5.5	159	213	69	199	322	93
2013	1,137	7.7	166	247	76	199	353	96
2014	1,158	1.8	161	250	67	197	382	101
2012.09	1,099	8.2	194	219	72	195	332	88
10	1,110	6.9	189	217	75	207	331	90
11	1,097	7.3	185	225	70	204	327	87
12	1,031	6.9	116	228	73	199	330	86
2013.01	1,001	7.6	94	230	68	205	317	87
2	1,003	6.9	95	233	67	195	324	89
3	1,101	8.5	151	250	77	191	342	90
4	1,157	8.2	182	256	83	191	350	96
5	1,180	7.9	197	253	82	200	354	94
6	1,186	8.8	200	247	83	205	359	93
7	1,194	8.1	198	247	81	210	360	99
8	1,180	8.4	196	250	75	197	365	96
9	1,184	7.7	199	246	77	201	362	100
10	1,177	6.0	195	247	74	197	364	100
11	1,176	7.1	179	252	74	203	366	101
12	1,106	7.3	108	253	74	199	371	101
2014.01	1,072	7.2	97	255	72	199	352	98
2	1,076	7.3	101	249	67	200	359	101
3	1,143	3.8	146	256	61	195	383	103
4	1,176	1.6	179	246	62	195	388	105
5	1,179	-0.1	190	247	61	189	391	102
6	1,194	0.7	197	257	61	192	385	103
7	1,199	0.4	191	252	63	200	389	104
8	1,177	-0.2	188	243	64	194	387	102
9	1,196	1.0	192	243	69	194	393	101
10	1,192	1.3	189	245	70	200	387	101
11	1,188	1.0	170	249	75	206	389	99
12	1,098	-0.7	93	249	78	203	377	99
2015.01	1,089	1.6	87	246	79	208	371	98
2	1,115	3.6	107	248	77	212	372	99
3	1,159	1.4	136	256	77	206	384	100
4	1,200	2.0	161	258	82	202	397	100

자료: 통계청, 경제활동인구조사(4주기준), 취업자, 행정구역(시도)/산업별 취업자

실업률, 실업자

(단위 : 천명, %, %p)

구 분	실업률				실업자			
	합계	전년 동월(기)차	남자	여자	합계	전년 동월(기)비	남자	여자
2011	2.3	-0.6	2.4	2.2	24	-17.8	15	9
2012	2.3	0.0	2.2	2.4	25	4.2	14	10
2013	2.8	0.5	3.0	2.6	33	33.3	21	12
2014	3.4	0.6	3.2	3.6	40	22.6	23	18
2012.09	1.7	-0.5	1.6	1.8	19	-14.3	11	8
10	1.6	-1.0	1.4	1.9	18	-33.9	10	9
11	1.8	0.1	1.7	1.9	20	15.0	11	9
12	2.2	0.1	2.2	2.2	23	11.7	14	9
2013.01	2.8	-0.1	2.6	3.2	29	1.8	16	13
2	4.2	0.4	3.8	4.8	44	19.6	24	20
3	3.0	0.5	3.4	2.3	34	31.8	23	10
4	2.5	0.0	2.5	2.4	29	7.7	18	12
5	2.9	1.1	3.2	2.5	36	79.3	24	12
6	3.0	0.4	3.5	2.2	37	26.3	25	11
7	2.8	0.6	3.3	2.0	34	36.1	24	10
8	2.5	0.4	2.7	2.3	31	30.5	20	11
9	2.6	0.9	2.8	2.2	31	63.0	21	11
10	2.6	1.0	2.8	2.3	31	71.6	20	11
11	2.4	0.6	2.3	2.4	29	43.2	17	12
12	2.7	0.5	2.8	2.5	30	31.7	19	11
2014.01	3.8	1.0	3.8	3.8	42	47.4	26	17
2	5.1	0.9	4.8	5.5	58	31.9	34	24
3	3.2	0.2	3.2	3.3	38	13.7	23	15
4	3.2	0.7	3.6	2.8	40	34.4	26	14
5	3.5	0.6	3.1	4.1	43	21.4	23	20
6	3.2	0.2	3.0	3.6	40	9.0	22	18
7	3.3	0.5	3.0	3.7	41	20.1	22	19
8	3.7	1.2	3.3	4.3	45	46.8	24	21
9	3.0	0.4	2.7	3.4	37	17.9	20	17
10	3.0	0.4	2.6	3.4	36	15.6	19	17
11	2.5	0.1	2.4	2.7	30	6.7	17	13
12	2.9	0.2	2.7	3.2	33	7.3	18	14
2015.01	3.2	-0.6	2.9	3.6	36	-14.9	21	16
2	4.2	-0.9	3.2	5.8	49	-15.2	23	26
3	3.8	0.6	3.8	3.7	45	18.6	28	18
4	4.0	0.8	4.1	4.0	51	27.8	31	20

자료 : 행정구역(시도)/성별 실업률, 행정구역(시도)/성별 실업자, 통계청.

여수신

(단위 : 억원)

구 분	수신			여신		
	예금은행	비은행기관	합계	예금은행	비은행기관	합계
2012.02	170,977	296,845	467,822	246,535	164,433	410,968
3	177,719	299,136	476,855	247,713	164,775	412,488
4	171,814	300,045	476,855	250,943	165,888	416,831
5	175,074	301,932	477,006	252,995	166,482	419,477
6	177,213	306,227	483,440	253,422	167,002	420,424
7	168,987	306,077	475,064	253,686	168,036	421,722
8	173,207	305,620	478,827	256,291	169,522	425,813
9	167,636	290,970	458,606	245,719	156,259	401,978
10	169,646	293,034	462,680	249,763	156,316	406,079
11	173,265	293,094	467,169	248,952	155,717	404,669
12	176,102	297,849	473,951	247,034	157,286	404,320
2013.01	182,827	299,436	482,263	247,947	156,711	404,658
2	186,423	299,016	485,439	249,281	156,559	405,840
3	186,938	300,107	487,045	250,243	156,586	406,829
4	190,279	300,406	490,685	251,679	156,791	408,470
5	192,378	300,785	493,163	253,511	156,810	410,321
6	190,473	302,674	493,147	256,242	157,639	413,881
7	192,959	302,487	495,446	256,198	158,514	414,712
8	196,348	302,543	498,891	257,433	159,174	416,607
9	195,204	304,735	499,939	257,916	159,768	417,684
10	196,636	308,929	505,565	261,607	159,850	421,457
11	196,964	309,754	506,718	263,302	160,698	424,000
12	194,530	312,254	506,784	264,454	162,765	427,219
10	196,998	314,714	511,712	265,691	162,809	428,500
11	200,396	313,335	513,731	268,637	162,974	431,611
12	194,530	312,254	506,784	264,454	162,765	427,219
2014.01	196,998	314,714	511,712	265,691	162,809	428,500
2	200,396	313,335	513,731	268,637	162,974	431,611
3	201,752	313,681	515,433	270,263	163,686	433,949
4	201,301	314,847	516,148	272,835	164,935	437,770
5	204,198	315,910	520,108	275,112	166,006	441,118
6	206,769	317,040	523,809	277,069	167,806	444,875
7	207,549	316,097	523,646	278,788	170,035	448,823
8	210,089	316,697	526,786	281,410	171,148	452,558
9	208,572	318,357	526,929	283,591	172,082	455,673
10	207,024	323,074	530,098	289,714	173,017	462,731
11	209,259	325,569	534,828	293,502	173,597	467,099
12	205,907	327,498	533,405	294,511	174,903	469,414
2015.01	208,641	329,922	538,563	294,262	174,839	469,101
2	216,850	331,185	548,035	296,890	175,081	471,971
3	217,702	331,027	548,729	297,995	175,494	473,489

자료 : 한국은행대전충남본부, 대전세종충남금융기관 여수신 동향

부도율

(단위 : 전자결제조정전 %, %p, 억원, 개)

구 분	지역별어음부도율						부도 금액	부도 업체수	신규 법인수
	충남	천안	홍성	논산	공주	서산			
2012.05	0.57	0.27	0.00	0.00	0.29	0.00	70.7	3	180
6	0.37	0.23	0.00	0.01	0.34	0.00	36.7	3	218
7	0.21	0.09	0.54	0.07	1.79	0.01	25.4	1	197
8	0.19	0.10	0.11	0.02	0.16	0.01	19.8	3	194
9	0.32	0.19	0.00	0.00	1.20	0.03	31.5	3	191
10	0.25	0.32	0.10	0.01	0.31	0.00	29.7	3	183
11	0.75	1.83	0.00	0.01	0.22	0.00	81.3	3	197
12	1.18	1.39	0.19	0.00	0.86	0.00	171.1	2	183
2013.01	0.97	2.18	1.09	0.00	1.06	0.02	107.1	2	215
2	0.11	0.20	0.00	0.00	0.00	0.00	12.2	0	193
3	0.63	1.41	0.00	0.00	0.50	0.00	71.7	1	204
4	0.11	0.07	0.11	0.00	1.12	0.00	13.8	1	225
5	0.12	0.16	0.00	0.00	0.30	0.00	12.8	2	188
6	0.04	0.01	0.00	0.00	0.02	0.00	3.8	1	190
7	0.73	0.53	0.00	0.00	0.07	0.03	79.1	5	252
8	0.23	0.16	0.08	0.01	0.00	0.00	18.2	5	204
9	0.17	0.19	0.08	0.00	0.00	0.00	16.1	3	141
10	0.07	0.06	0.00	0.00	0.00	0.00	6.6	0	216
11	0.04	0.03	0.06	0.04	0.00	0.03	4.4	0	184
12	0.08	0.14	0.08	0.00	0.00	0.04	8.7	0	215
2014.01	0.03	0.07	0.00	0.00	0.00	0.00	2.4	2	219
2	1.39	0.07	0.00	0.00	0.00	0.00	152.6	1	217
3	0.09	0.10	0.00	0.00	0.00	0.00	10.2	0	235
4	0.19	0.20	0.01	0.14	0.00	0.00	21.4	1	212
5	3.43	0.01	41.34	0.00	0.00	0.00	331.0	1	201
6	4.99	4.14	39.77	0.00	0.00	0.00	563.7	0	204
7	0.04	0.01	0.14	0.00	0.00	0.00	3.5	2	269
8	0.08	0.09	0.02	0.00	0.00	0.03	7.1	0	208
9	0.65	1.66	0.09	0.79	0.00	0.00	69.5	2	214
10	0.29	0.60	0.00	1.24	0.00	0.00	29.7	0	227
11	0.23	0.55	0.00	0.66	0.00	0.00	22.8	0	206
12	0.51	0.37	0.00	0.44	0.00	0.00	58.1	0	250
2015.01	0.11	0.13	0.26	0.15	0.00	0.00	11.8	3	288
2	0.39	0.36	0.08	0.00	0.00	0.01	38.0	3	204
3	0.47	0.34	0.08	0.00	0.00	0.00	—	—	269

자료 : 한국은행대전충남본부, 대전·세종·충남지역어음부도동향 / 중소기업청, 지역별 신설법인수
주 : 신설법인수는 2012년 6월까지 세종시 포함 수치임. 부도금액과 업체수는 보도공표 중지됨.

토지거래, 건축, 미분양주택

(단위: 천㎡, ㎡, %, 호수)

구 분	건축허가(㎡)		건축착공(㎡)		토지거래(천㎡)		미분양주택	
	면적	전년동 월(기)비	면적	전년동 월(기)비	면적	전년동 월(기)비	호수	전년동 월(기)비
2011	9,980,356	50.4	8,895,818	40.1	192,976	-14.3	7,471	-17.2
2012	9,794,659	-1.9	7,979,081	-10.3	167,889	-13.0	5,596	-60.6
2013	8,674,931	-12.9	7,896,601	-1.0	172,585	2.7	2,657	-110.6
2014	9,026,835	3.9	7,981,867	1.1	173,751	2.4	-	-
2012.07	528,696	1.1	475,662	11.3	12,085	-36.8	6,035	-12.6
8	878,978	-41.6	624,679	36.8	10,470	-21.4	5,965	-8.9
9	719,978	-19.3	440,062	-40.3	9,252	-18.9	6,187	-3.0
10	482,405	-68.2	437,787	-66.1	13,496	1.3	4,148	-29.7
11	659,328	-45.6	647,657	-64.6	15,317	8.5	3,068	-58.5
12	1,492,930	63.4	436,723	-42.6	15,102	-23.5	2,942	-60.6
2013.01	462,034	-17.3	405,866	-20.0	14,348	14.1	2,691	-62.4
2	596,566	-16.5	516,833	-49.5	12,329	-13.2	2,563	-62.0
3	780,044	-33.1	600,473	-27.1	15,250	-19.4	2,697	-58.5
4	767,159	-6.1	636,554	-41.3	17,795	18.7	2,555	-58.7
5	874,153	5.6	565,109	-5.1	15,637	12.2	2,351	-61.2
6	793,231	-16.4	471,464	-46.6	12,554	-28.4	2,961	-51.9
7	608,787	15.1	477,506	0.4	13,264	9.8	2,565	-57.5
8	966,712	10.0	1,228,153	96.6	12,931	23.5	2,321	-61.1
9	841,477	16.9	866,764	97.0	9,945	7.5	2,346	-62.1
10	760,401	57.6	1,426,420	225.8	14,058	4.2	2,007	-51.6
11	485,898	-26.3	365,483	-43.6	11,699	-23.6	3,265	6.4
12	738,469	-50.5	335,976	-23.1	22,775	50.8	3,566	21.2
2014.01	339,091	-26.6	259,653	-36.0	13,221	-7.9	3,204	19.1
2	475,423	-20.3	380,747	-26.3	15,990	29.7	2,741	6.9
3	803,818	3.0	923,800	53.8	16,739	9.8	2,260	-16.2
4	878,914	14.6	666,087	4.6	16,742	-5.9	1,878	-26.5
5	723,478	-17.2	604,244	6.9	13,785	-11.8	1,587	-32.5
6	1,178,697	48.6	745,028	58.0	12,916	2.9	1,353	-54.3
7	608,031	-0.1	599,714	25.6	15,077	13.7	1,816	-29.2
8	1,430,976	48.0	419,954	-65.8	12,705	-1.7	2,095	-9.7
9	556,713	-33.8	1,211,671	39.8	12,371	24.4	1,525	-35.0
10	720,529	-5.2	754,324	-47.1	13,491	-4.0	2,676	33.3
11	609,420	25.4	996,314	172.6	15,100	29.1	2,338	-28.4
12	701,745	-5.0	420,331	25.1	18,614	-18.3	2,838	-20.4
2015.01	844,479	149.0	483,721	86.3	13,951	5.5	2,199	-3.1.4
2	787,504	65.6	435,742	14.4	13,417	-16.1	2,318	-15.4
3	548,550	-31.8	847,633	-8.2	21,558	28.8	2,031	-10.1
4	1,261,991	43.6	1,012,593	52.2	16,350	-2.3	-	-

자료: 충청남도, 건축허가 및 착공통계 / 온나라부동산정보통합포털, 토지거래현황, 미분양주택

주택매매가격지수, 주택전세가격지수

(2013.3=100, %)

구 분	주택매매가격지수						주택전세가격지수					
	지수	전년 동월비	전월비	아파트	단독	연립	지수	전년 동월비	전월비	아파트	단독	연립
2012.03	94.4	8.8	0.6	92.2	100.2	94.0	90.8	12.0	0.8	87.7	98.4	92.4
4	95.3	8.8	1.0	93.5	100.3	94.2	91.9	11.8	1.2	89.3	98.4	92.7
5	95.8	8.5	0.5	94.2	100.2	94.4	92.4	11.5	0.6	90.1	98.3	93.0
6	96.3	8.6	0.6	94.9	100.2	95.3	92.9	11.5	0.5	90.6	98.6	93.6
7	97.0	8.5	0.7	95.7	100.3	95.7	93.8	11.5	1.0	91.7	98.9	94.7
8	97.3	8.0	0.4	96.1	100.4	96.4	94.3	10.7	0.5	92.2	99.2	95.8
9	97.8	7.6	0.5	96.8	100.5	97.1	95.0	10.2	0.8	93.1	99.4	96.4
10	98.3	7.2	0.5	97.5	100.4	97.6	95.9	10.1	0.9	94.4	99.4	97.2
11	99.0	6.8	0.7	98.4	100.5	98.2	97.4	10.1	1.6	96.6	99.4	97.6
12	99.3	6.8	0.3	98.9	100.3	98.6	98.1	10.3	0.7	97.7	99.2	98.1
2013.01	99.5	6.5	0.2	99.2	100.3	98.9	98.9	10.5	0.8	98.7	99.7	98.4
2	99.8	6.4	0.3	99.7	100.2	99.5	99.3	10.2	0.4	99.2	99.8	99.1
3	100.0	5.9	0.2	100.0	100.0	100.0	100.0	10.2	0.7	100.0	100.0	100.0
4	100.3	5.2	0.3	100.4	100.0	100.2	100.4	9.2	0.4	100.5	100.1	100.1
5	100.4	4.8	0.1	100.6	100.0	101.1	100.6	8.8	0.2	100.7	100.1	101.1
6	100.6	4.5	0.2	100.8	99.9	101.7	100.9	8.6	0.3	101.1	100.1	101.9
7	100.8	4.0	0.2	101.1	99.8	101.8	101.2	7.9	0.3	101.6	100.0	102.0
8	100.8	3.6	0.0	101.3	99.6	101.9	101.5	7.6	0.3	101.8	100.3	102.7
9	101.0	3.2	0.2	101.6	99.5	102.3	101.9	7.2	0.4	102.4	100.4	104.5
10	101.6	3.3	0.6	102.1	100.1	103.9	103.2	7.6	1.3	103.6	101.4	106.3
11	102.1	3.2	0.5	102.6	100.4	104.1	104.0	6.8	0.8	104.4	102.1	106.5
12	102.6	3.4	0.5	103.4	100.5	104.5	105.1	7.1	1.1	106.1	102.3	106.8
2014.01	102.8	3.4	0.2	103.6	100.6	104.9	105.7	6.8	0.6	106.9	102.5	107.3
2	103.2	3.4	0.4	104.0	100.8	105.2	106.2	7.0	0.5	107.7	102.6	107.7
3	103.5	3.5	0.3	104.4	100.9	105.9	106.9	6.9	0.6	108.5	102.8	109.2
4	103.8	3.5	0.3	104.8	100.9	106.6	107.2	6.9	0.3	109.0	102.7	109.5
5	104.0	3.6	0.2	105.0	100.9	106.9	107.4	6.8	0.2	109.3	102.7	109.9
6	104.3	3.7	0.3	105.5	101.0	107.0	107.7	6.8	0.3	109.7	102.8	110.1
7	104.6	3.8	0.2	105.9	101.0	107.0	108.1	6.9	0.4	110.1	103.1	110.2
8	104.8	3.9	0.2	106.2	101.0	107.0	108.4	6.9	0.3	110.5	103.2	110.3
9	105.1	4.1	0.3	106.7	100.9	107.7	108.8	6.7	0.3	111.0	103.2	110.4
10	105.4	3.7	0.3	107.1	101.0	107.9	109.0	5.7	0.2	111.3	103.3	110.7
11	105.6	3.4	0.1	107.3	100.9	108.1	109.1	4.9	0.1	111.5	103.2	111.1
12	105.8	3.1	0.2	107.5	101.0	108.4	109.3	4.1	0.2	111.7	103.4	111.6
2015.01	105.9	2.9	0.1	107.6	101.0	108.4	109.4	3.5	0.11	111.7	103.6	111.8
2	105.9	2.6	0.02	107.6	101.1	108.6	109.5	3.1	0.04	111.7	103.7	111.9
3	106.0	2.4	0.07	107.7	101.2	108.5	109.6	2.6	0.12	111.8	103.8	112.3
4	106.1	2.2	0.15	107.7	101.4	108.9	109.7	2.3	0.11	111.9	103.9	112.9

자료 : 국민은행, 전국주택가격동향조사

4. 주요 해외경제지표

(단위: %)

구 분	미국					중국				
	산업 생산	소매 판매	소비자 물가	수출 (BOP)	수입 (BOP)	산업 생산	소매 판매	소비자 물가	수출 (FOB)	수입 (CIF)
2011	3.3	7.3	3.2	16.2	15.5	13.9	17.1	5.4	20.3	24.9
2012	3.8	5.0	2.1	4.2	2.9	10.0	14.3	2.6	7.9	4.3
2013	2.9	3.7	1.5	2.0	-0.4	9.7	13.1	2.6	7.8	7.2
2014	4.1	3.9	1.6	2.7	3.3	8.3	12.0	2.0	6.0	0.5
2012.12	0.1	0.6	0.0	2.5	-2.7	10.3	15.2	0.8	14.0	6.3
2013.01	0.1	0.5	1.6	-1.7	1.3	—	—	2.0	25.0	29.6
2	0.6	1.1	2.0	0.6	0.1	9.9	12.3	3.2	21.8	-15.0
3	0.4	-0.7	1.5	-0.7	-3.1	8.9	12.6	2.1	10.0	14.1
4	-0.2	-0.3	1.1	0.6	2.1	9.3	12.8	2.4	14.6	16.6
5	0.1	0.5	1.4	-0.8	1.9	9.2	12.9	2.1	0.9	-0.5
6	0.2	0.5	1.8	2.3	-2.8	8.9	13.3	2.7	-3.1	-0.8
7	-0.2	0.4	2.0	-0.4	1.3	9.7	13.2	2.7	5.1	10.9
8	0.6	-0.3	1.5	0.0	0.3	10.4	13.4	2.6	7.1	7.2
9	0.7	0.3	1.2	-0.3	1.3	10.2	13.3	3.1	-0.4	7.5
10	0.1	0.3	1.0	2.8	0.0	10.3	13.3	3.2	5.6	7.5
11	0.6	0.3	1.2	0.4	-1.2	10.0	13.7	3.0	12.7	5.3
12	0.2	0.5	1.5	-1.9	-0.4	9.7	13.6	2.5	4.1	8.3
2014.01	-0.2	-1.1	1.6	-0.3	1.1	—	—	2.5	10.5	9.9
2	0.9	1.2	1.1	-2.4	-1.2	8.6	11.8	2.0	-18.1	9.8
3	0.8	1.5	1.5	4.0	3.9	8.8	12.2	2.4	-6.6	-11.5
4	0.1	0.5	2.0	-0.4	1.3	8.7	11.9	1.8	0.8	0.7
5	0.5	0.5	2.1	1.4	-0.3	8.8	12.5	2.5	7.1	-1.6
6	0.4	0.3	2.1	-0.2	-1.4	9.2	12.4	2.3	7.2	5.4
7	0.3	0.2	2.0	1.7	0.7	9.0	12.2	2.3	14.4	-1.6
8	0.0	0.6	1.7	0.0	0.1	6.9	11.9	2.0	9.4	-2.4
9	0.7	-0.3	1.7	-2.1	0.0	8.0	11.6	1.6	15.3	7.0
10	0.0	0.4	1.7	1.9	0.7	7.7	11.5	1.6	11.6	4.5
11	1.1	0.5	1.3	-1.5	-2.1	7.2	11.7	1.4	4.7	-6.8
12	-0.1	-0.9	0.8	-2.0	1.7	7.9	11.9	1.5	9.7	-2.4
2015.01	-0.4	-0.8	-0.1	-4.2	-4.1	—	—	0.8	-3.3	-19.9
2	0.1	-0.5	0.0	-2.3	-5.1	6.8	10.7	1.4	48.3	-20.5
3	-0.6	0.9	-0.1	1.2	9.0	5.6	10.2	1.4	-15.0	-12.7
3	—	—	—	—	—	—	—	1.5	-6.4	-16.2

주: (미국) 월별 및 분기별 전기대비 증감률은 계절변동조정 후 기준, 산업생산(전산업, 2007=100), 최근 수치는 잠정치 포함

(중국) 전년동기대비 기준, 산업생산(전산업), 최근 수치는 잠정치 포함, 2월은 1~2월 누계치임

자료: 한국은행, 해외경제 포커스(제2015-20호)

(단위 : %)

구 분	일본					유로지역				
	산업 생산	소매 판매	소비자 물가	수출 (FOB)	수입 (CIF)	산업 생산	소매 판매	소비자 물가	수출 (FOB)	수입 (CIF)
2011	-2.8	-1.0	-0.3	-2.7	12.1	3.4	-0.7	2.7	13.6	13.6
2012	0.6	1.8	0.0	-2.7	3.8	-2.4	-1.6	2.5	7.5	1.6
2013	-0.8	1.0	0.4	9.5	14.9	-0.7	-0.8	1.4	1.0	-3.0
2014	2.0	1.7	2.7	4.8	5.7	0.8	1.3	0.4	2.2	0.1
2012.08	-1.4	-0.1	0.1	-5.8	-5.2	1.0	-0.5	0.4	3.3	2.6
9	-2.2	-0.6	0.1	-10.3	4.2	-2.0	-0.8	0.7	-2.0	-2.9
10	0.3	-0.1	0.0	-6.5	-1.5	-0.7	-0.3	0.2	-1.2	0.6
11	-1.0	0.5	-0.4	-4.1	0.9	-0.7	-0.3	-0.2	0.3	-0.7
12	1.4	0.0	0.0	-5.8	1.9	0.6	-0.3	0.4	-1.2	-1.5
2013.01	-0.7	0.1	-0.3	6.3	7.1	-0.5	0.4	2.0	2.1	2.3
2	0.9	1.0	-0.7	-2.9	11.8	0.2	-0.2	1.8	-1.3	-2.0
3	0.3	-0.8	-0.9	1.1	5.4	1.0	0.1	1.7	3.6	-0.9
4	0.6	0.3	-0.7	3.8	9.4	0.2	-0.2	1.2	-1.1	0.5
5	2.1	0.8	-0.3	10.1	10.0	-0.3	1.1	1.4	-2.8	-2.2
6	-2.8	0.2	0.2	7.4	11.7	0.4	-1.0	1.6	2.1	2.9
7	2.7	-1.5	0.7	12.2	19.7	-0.8	1.0	1.6	-1.7	-0.6
8	-0.5	1.6	0.9	14.6	16.2	1.1	-0.1	1.3	1.2	0.6
9	1.5	1.0	1.1	11.4	16.7	-0.1	-0.2	1.1	-0.2	-0.1
10	0.6	-0.3	1.1	18.6	26.3	-0.6	-0.5	0.7	0.1	-0.6
11	0.3	1.1	1.5	18.4	21.2	1.6	1.1	0.9	0.3	-0.9
12	0.5	-0.6	1.6	15.3	24.8	-0.4	-1.4	0.8	-1.2	-0.1
2014.01	3.2	1.6	1.4	9.4	25.1	0.1	0.9	0.8	1.3	1.7
2	-2.1	0.1	1.5	9.8	9.1	0.0	0.2	0.7	1.0	-0.5
3	0.5	6.5	1.6	1.8	18.2	-0.5	0.3	0.5	-0.5	-0.1
4	-2.3	-13.4	3.4	5.0	3.6	1.1	0.1	0.7	0.0	-0.4
5	0.3	3.8	3.7	-2.8	-3.5	-1.0	0.1	0.5	0.7	0.9
6	-1.9	0.9	3.6	-2.0	8.6	-0.3	0.5	0.5	-0.5	0.5
7	-0.1	0.6	3.4	3.9	2.4	0.9	-0.3	0.4	0.5	0.3
8	-0.8	1.2	3.3	-1.3	-1.4	-1.2	0.6	0.4	-1.2	-2.3
9	1.4	1.7	3.2	6.9	6.2	0.6	-0.9	0.3	4.1	2.3
10	0.4	-0.6	2.9	9.6	3.1	0.1	0.5	0.4	0.0	-1.1
11	-0.6	0.0	2.4	4.9	-1.6	0.2	0.7	0.3	0.5	-0.2
12	0.2	0.0	2.4	12.8	1.9	0.6	0.5	-0.2	-0.9	-2.2
2015.01	4.1	-1.9	2.4	17.0	-9.0	-0.3	0.4	-0.6	-1.1	-0.2
2	-3.1	0.7	2.2	2.5	-3.6	1.1	0.1	-0.3	2.8	2.6
3	-0.3	-1.9	2.3	8.5	-14.5	-	-0.8	-0.1	-	-
4	-	-	-	-	-	-	-	0.0	-	-

주: (일본) 수출입, 물가 전년동기대비, 기타 전기대비 기준, 산업생산(광공업), 최근 수치는 잠정치 포함, 기준년(2010=100)임

(유로) 계절조정 후 물가는 전년동기대비, 기타 전기대비 기준, 역내교역제외, 산업생산(건설업 제외 전산업), 최근 수치는 잠정치 포함

자료 : 한국은행, 해외경제 포커스(제2015-20호)

충남의 밝은 미래 충남연구원이 열어갑니다

맑고 깨끗한 자연환경에서 역사와 전통을 소중하게 간직하고,
앞선 지식과 정보를 공유하며, 풍요롭고 건강한 정신으로
활기찬 삶을 살아가는 모습이 바로 충남도민의 모습입니다.
희망찬 충남의 미래를 충남연구원이 함께 열어가겠습니다.

