

1. 통계로 보는 Economic 프리즘

- 역대 정부별 경제성장 전략과 지역산업정책
- 충남의 비대칭 성장구조 파악하기

2. 경기종합지수

3. 충남경제뉴스 및 시책

- 충남경제뉴스
- 경제지원시책

4. 부록

- 통계표

June

2015.

6

ISSN 2093-0844

우리나라 정부별 주요 경제정책과 지역산업정책의 변화과정 알아보기



월간 충남경제

Chungnam Economic Trends

Contents

2015. 6 JUNE

03 총괄

04 통계로 보는 Economic 프리즘

04 역대 정부별 경제성장 전략과 지역산업정책

06 충남의 비대칭 성장구조 파악하기

08 경기종합지수

09 충남경제뉴스 및 시책

09 충남경제뉴스

12 경제지원시책

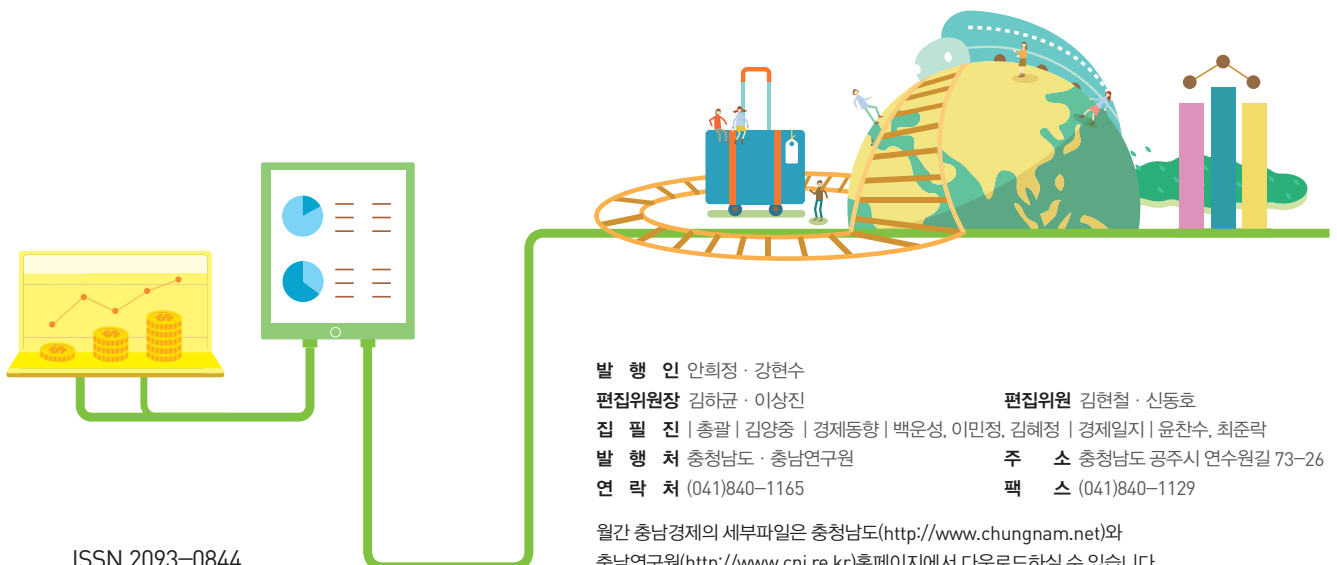
15 부록

16 1. 국내 주요 경제지표

17 2. 충남 주요 경제지표

19 3. 충남 부문별 경제지표

35 4. 주요 해외경제지표



ISSN 2093-0844

발행인 안희정 · 강현수

편집위원장 김하균 · 이상진

집필진 | 총괄 | 김양중 | 경제동향 | 백운성, 이민정, 김혜정 | 경제일지 | 윤찬수, 최준락

발행처 충청남도 · 충남연구원

연락처 (041)840-1165

편집위원 김현철 · 신동호

주 소 충청남도 공주시 연수원길 73-26

팩 스 (041)840-1129

월간 충남경제의 세부파일은 충청남도(<http://www.chungnam.net>)와

충남연구원(<http://www.cni.re.kr>)홈페이지에서 다운로드하실 수 있습니다.

CHUNGNAM

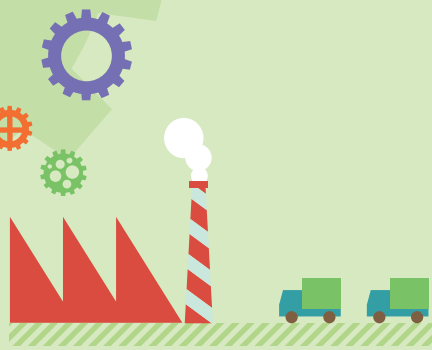


최근 충남의 경제동향은
대내적으로 고용과 물가측면의
미미한 변동성을 기반으로 안정적인 모습을
보이고 있으나 4개월 연속 안정세를 유지하던
생산활동이 다소 주춤하고 대외거래는 원유와
석유제품 등의 수입이 급격히 감소하며
불황형 흑자의 모습을 나타내고 있음

ECONOMIC TRENDS

대외적으로는
주요 선진국의 경기가 회복세로 전환되는
모습을 보이고 있으나 충남경제에
가장 큰 영향을 미치는 중국의 2015년
경제 전망이 GDP 성장률 7.1% → 7.0%,
물가상승률 전망치는 2.2% → 1.4%로
각각 하향조정(중국인민은행, 2015.6월)됨에 따라
하반기 정책효과와 수출동향 등 중국 경제의
모니터링 필요성이 대두됨





충남경제동향 총괄

경기종합지수 (4월, 2010=100)	동행	123.0	전월비(%)	0.4		현재의 경기상황을 보여주는 동행지수 순환변동치는 상승함
	순환변동치	99.7	전월차(p)	0.2		
생산활동 (4월, 계절조정, 2010=100)	생산지수	115.5	전년동월비(%)	1.1		생산과 출하가 4개월 연속 증가세를 보이고 있으나 증가폭이 둔화되는 경향이 나타남
	출하지수	118.4	전년동월비(%)	0.7		
	재고지수	148.7	전년동월비(%)	1.8		
기업 BSI 업황지수 전망 (6월)	제조업	84	전월차(p)	+4		제조업과 비제조업 모두 경기에 대한 기대감이 소폭 상승하였음
	비제조업	77	전월차(p)	+1		
소비 (4월)	대형소매점 불변지수	135.4	전년동월비(%)	12.7		지난해 세월호사고 영향으로 위축 되었던 소비가 큰 폭으로 상승함
물가 (5월, 2010=100)	소비자	108.7	전년동월비(%)	0.2		소비자물가지수의 변동성은 미비한 가운데 생활물가지수는 10개월 연속 하락함
	생활물가	106.3	전년동월비(%)	-0.9		
대외거래 (5월, 백만불)	수출	5,295	전년동월비(%)	-0.9		전자집적회로 등의 수출 감소로 수출이 소폭 하락한데 이어 원유와 석유제품 등의 수입이 크게 감소하며 불형형 흑자의 모습이 나타남
	수입	1,730	전년동월비(%)	-40.9		
고용 (5월, 천명, %)	경제활동인구	1,281	전년동월대비(%)	4.9		미약한 경기여건에도 불구하고 경제활동인구, 취업자수의 증가 세가 유지되는 가운데 실업률은 소폭 상승하는 모습
	취업자수	1,228	전년동월대비(%)	4.1		
	실업률	4.2	전년동월차(%p)	0.7		
금융 (4월, %, 개)	어음부도율	0.46	전월차(%p)	-0.01		어음부도율은 지난달과 비슷한 수준을 유지하였으나 신설법인수는 33개가 감소함
	신설법인수	236	전월차(개)	-33		
부동산 (5월)	주택매매 가격지수	106.2	전년동월대비(%)	2.1		주요 매매가격지수 상승 지역: -천안동남구(0.25%), 아산(0.06%) 주요 전세가격지수 상승 지역: -천안동남구(0.2%), 천안서북구(0.07%)
	주택전세 가격지수	109.8	전년동월대비(%)	2.2		
건설 (5월, m ²)	건축허가면적	1,019,805	전년동월대비(%)	41.0		용도별 건축허가 현황: (+) 상업용, 공업용, 기타 (-)주거용, 농수산용, 공공용 문교/사회용
	건축착공면적	1,163,271	전년동월대비(%)	92.5		

역대 정부별 경제성장 전략과 지역산업정책

과거 국가주도 성장전략을 통해 급속한 성장을 이룩한 한국은 외환위기 이후 구조적 저성장시대에 접어들었다. 이에 각 정부는 새로운 성장동력을 찾고자 다양한 전략을 추진해왔으며, 지역산업정책도 이러한 성장전략의 일환으로 볼 수 있을 것이다. 따라서 한국의 시기별 성장 전략과 지역산업정책을 살펴봄으로써 향후 새로운 성장 전략을 수립하는데 있어 지역산업정책의 방향과 역할을 모색해 볼 수 있을 것이다.

역대 정부별 경제성장전략

한국 경제는 외환위기 이전까지 정부주도의 성장전략을 추진, 즉 6차례의 경제개발 5개년 계획을 통한 수출 주도형 성장우선 전략을 추진하여 경제 규모 등 양적 측면에서 크게 성장하였다. 외환위기 이후 잠재 성장률의 저하, 저출산·고령화 및 양극화 문제 등에 직면하여, 노무현 정부는 ‘선 성장, 후 분배’라는 기존 패러다임은 한계에 봉착했다는 인식 속에서 성장과 복지가 선순환 하는 ‘동반성장전략’으로 패러다임의 전환을 모색하였다. 이후 이명박 정부는 녹색성장전략을 추진하여 환경과 경제의 조화로운 발전을 통해 일자리 창출과 미래성장동력을 확충하고자 하였다. 박근혜 정부는 상상력과 창의성을 과학기술과 ICT에 접목하여 새로운 산업과 시장을 창출하려는 창조경제를 핵심으로 한 경제혁신 3개년계획을 추진하여 한국경제의 혁신과 재도약을 이루고자 하고 있다.

지역산업정책의 추진 현황

1980년대 중반까지 우리나라 지역산업정책은 직접적인 지역산업 육성 정책보다는 국가차원의 전략산업 중심으로

산업성장을 위한 물리적 기반시설(산업입지)에 대한 투자에 초점이 맞추어져 있었다.

지역산업정책이 본격화된 것은 1990년대 이후로 대표적인 것이 1999년 ‘4개지역산업진흥사업’과 2002년 ‘9개지역 산업진흥사업’이었다. 그러나 이것은 중앙정부에서 지역실정을 고려하여 결정한 하향적 방식에 의해 정책 이었다.

지역별 산업구조와 특성을 고려하여 지방차원에서의 지역전략산업이 본격적으로 육성된 것은 2004년 국가균형 발전특별법이 제정되면서부터이다. 이후 2008년부터 광역경제권정책이 시행되면서 행정구역단위 중심으로 추진된 균형발전정책의 한계를 극복하고자 하였으며, 2013년부터는 경제협력권사업, 시도 주력산업, 시군구 전통산업 등으로 지역산업 육성정책이 다변화되었다.

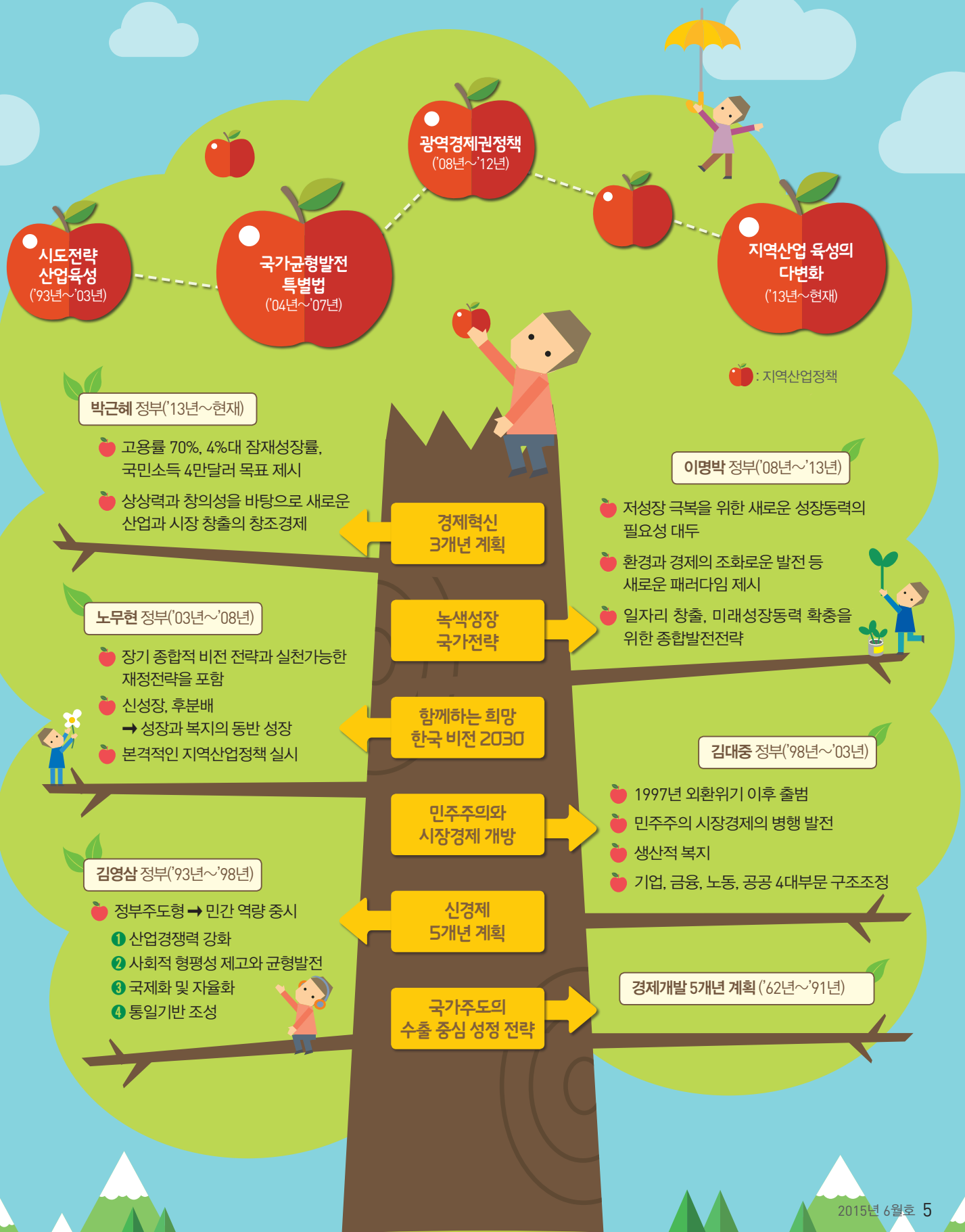
새로운 패러다임의 모색

과거 한국 경제성장을 이끌었던 추격형, 요소투입형 경제전략은 글로벌 경제위기와 신흥 산업국들의 추격으로 인하여 한계에 도달하였다. 저성장기조를 극복하고 국가경쟁력을 높이기 위해서 뿐만 아니라 한국 경제를 추격형에서 선도형으로 전환하기 위해 무엇보다도 혁신적 기술과 창의적 아이디어가 필요하다. 또한 한국경제는 무역의존도가 높은 만큼 개방적 경제의 이점을 활용하기 위한 국제적 협력과 평화의 추진이 필요하다. 그리고 지역간, 산업간, 기업간 균형과 상생을 통해 지속적 성장이 가능한 방안 모색 필요하며, 특히 지역균형발전을 위한 산업정책을 통해 전 국토의 역할분담과 성장자원의 극대화할 수 있는 방안을 모색하는 것이 필요하다.

저자 _ 충남연구원 김찬규

우리나라 정부별 주요 경제정책과 지역산업정책의 변화과정 알아보기

통계로 보는
Economic 프리즘
충남경제 인포그래픽 33



충남의 비대칭 성장구조 파악하기

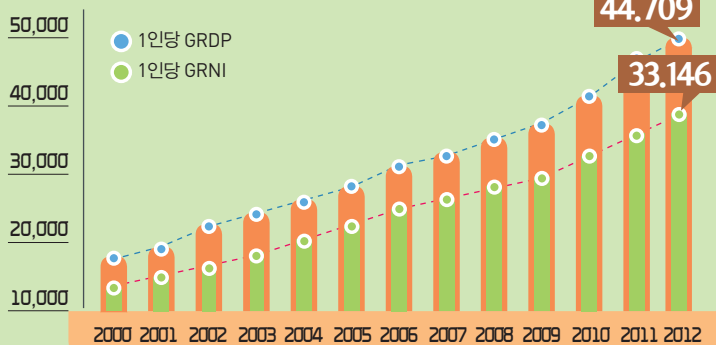
통계로 보는
Economic 프리즘
충남경제 인포그래픽 34

1. 역외유출의 증가



※ 자료 : 충남 지역경제 선순환방안 연구(충남발전연구원, 2012)

2. 성장과 소득의 gap 증가



※ 자료 : 통계청, 행정구역별 1인당 지역내총생산, 지역총소득 / 단위 : 천원

3. 성장에 못 미치는 소비



높은
경제
성장률

5. 지역별 격차 심화

북부지역 중심의 경제성장

※ 자료 : 통계청, 지역계정, 각년도

	인구	고령화율	경제성장
1위	천안	청양	아산
2위	아산	서천	당진
3위	서산	부여	천안

연평균 증가율

7.2%

('99~'13년)



4. 기업규모별 격차

1.2%



대기업

사업체수



3.7%



중소기업

4.4%



대기업

종사자수



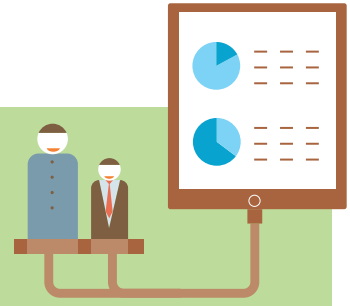
2.0%



중소기업

※ 자료 : 통계청 사업체기초통계, 각년도 / 영세기업 : 5인 미만 사업체
※ 각주 : 연평균 증가율(1993~2013)

충남 경기동행종합지수



☞ 현재의 경기상황을 보여주는 동행지수 순환변동치가 99.7로 전월대비 0.2p 상승하였으며 동행종합지수도 123.0으로 전월대비 0.4% 상승함

-4월 충남의 경기동향은 대형소매점판매액이 큰 폭의 상승세를 나타낸 가운데 기타 주요 변수들은 전월과 비슷한 모습을 보임

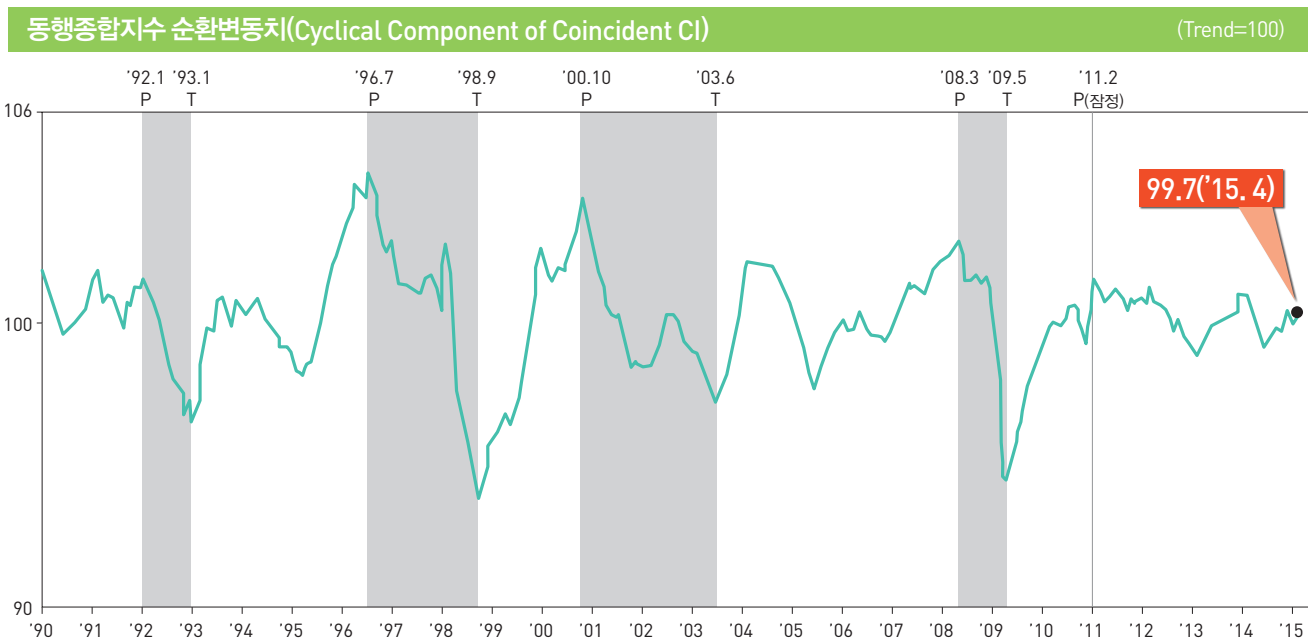
동행종합지수 추이 (2010=100)								
구분	'14.9월	10월	11월	12월	'15.1월 ^P	2월 ^P	3월 ^P	4월 ^P
○ 동행종합지수	120.7	121.2	121.3	122.2	122.0	122.3	122.4	123.0
• 전월비(%)	0.4	0.4	0.1	0.7	-0.1	0.2	0.1	0.4
○ 순환변동치	99.7	99.8	99.7	100.2	99.8	99.7	99.6	99.7
• 전월차(p)	0.1	0.1	-0.1	0.5	-0.4	-0.1	-0.2	0.2

주1) 동행종합지수는 수치요류, 연간보정 등으로 수치가 변동될 수 있으며, 최근 3개월 또는 6개월은 변동요인이 큼

주2) 대략적으로 3~4개월치를 잠정치로 표시함(p는 잠정치임)

동행종합지수 구성지표의 증감률 (전월비, %)								
구성 지표	'14.9월	10월	11월	12월	'15.1월 ^P	2월 ^P	3월 ^P	4월 ^P
비 농 가 취 업 자 수	0.5	0.1	0.6	0.5	1.1	1.2	0.9	0.1
산 업 생 산 지 수	0.5	-0.4	0.4	1.5	0.3	0.3	0.1	0.6
대형소매점판매지수	-0.7	1.9	-1.0	1.2	-3.9	2.3	0.1	5.2
전 력 사 용 량	0.0	0.3	0.2	-0.1	-0.4	0.2	-0.3	-0.3
수 출 액 (실 질)	-0.2	0.0	0.6	0.3	0.9	1.0	2.0	3.1
수 입 액 (실 질)	3.1	2.3	-1.4	3.3	-2.5	-5.9	-3.3	-2.9

주) 각 구성지표의 전월비는 비경기적 요인(계절요인 및 불규칙요인)을 제거한 수치로 원계열 또는 계절조정계열의 전월비와 차이가 있음.



주) P: 정점(Peak), T: 저점(Trough)

충남경제뉴스

2015. 5. 13.

수도권 규제완화 뚫고 12개사 유치 성공

13일 합동 투자협약
체결...
2,674억 원 투자일자리
2260개 창출

- 충남도가 수도권 규제완화를 뚫고 수도권 7개사를 포함, 모두 12개 유망기업으로부터 2700억 원에 가까운 투자유치에 성공
- 안희정 지사는 13일 도청 대회의실에서 오시덕 공주시장 등 7개 시·군 시장·군수, 조경희(주)바디프랜드 대표 등 12개 기업 대표이사들과 함께 합동 투자협약(MOU)을 체결
- MOU에 따르면, 12개 기업은 도내 7개 시·군 산업단지 내 46만 7286㎡ 부지에 모두 2674억 원을 투자, 본사 및 공장을 이전하거나 새롭게 공장을 설립
- 또한 수도권 지역에 위치한 A기업은 300억 원을, B사는 400억 원을, C업체는 280억 원을 각각 들여 천안과 아산 지역에 3만 6000㎡~6만㎡ 규모의 공장을 새롭게 건설할 예정, 이번 투자협약에서 12개 기업들은 또 지역사회의 지속가능한 발전을 위해 ▲가족 친화적 기업 문화 조성 ▲지역 생산 농수축산물 소비 촉진 등 사회적 책임 이행 노력도 약속

2015. 5. 19.

‘더 나은 일자리’ 함께 만든다

충청남도 노·사·민
· 정협의회 개최...
공동선언문 채택·
발표

- 도(道) 노·사·민·정협의회는 19일 도청 대회의실에서 2015년도 제1차 협의회를 열고, 안희정 지사와 김영국 대전지방고용노동청장, 정근서 한국노총 충남지역본부 의장, 강도묵 대전·충남 경영자총협회 회장 명의의 ‘충청남도 노·사·민·정 공동선언문’을 채택·발표
- 공동선언문에 따르면, 노·사·민·정은 노동시장에서 더 나은 일자리를 창출하기 위해 비정규직을 줄이는 한편, 비정규직 차별 시정제도의 실효성을 높임으로써 누구도 차별받지 않는 일터를 만드는데 최선을 다하기로 밝힘
- 또한 지역 경제 발전과 노·사 평화를 구축할 수 있도록 상호 존중과 신뢰 확산에 앞장서며, 노·사 상생협력을 위한 노·사·정의 고충 분담 및 공동 노력에 협력
- 이 자리에서 안 지사는 일은 모든 사람이 살아가는 근본이자 국가와 사회의 동력 만큼, 이번 공동선언을 계기로 노·사·민·정이 열심히 일하고자 하는 사람에게 일 할 기회를 보장하고 좋은 조건을 마련해주는 데 앞장 설 수 있도록 하자고 강조

2015. 5. 19.

‘산단 분양 활성화 대책’ 악발 받았다

‘미분양 해소’ 팔 걷은 뒤
7개 분진 단지 미분양
70만㎡ 줄어

- 충남도가 ‘산업단지별 분양 활성화 협의회’ 가동 등 산단 미분양 해소 대책을 중점 추진한 결과, 산단 미분양 면적이 크게 줄어드는 등 가시적 성과가 나타나고 있음
- 협의회는 지난 14·15일을 비롯, 그동안 3차례에 걸쳐 열렸으며, 수도권 노후 산단 내 이전 추진 기업 발굴 활동 전개, 입주기업 요구사항을 최대한 반영한 맞춤형 분양, 기업유치 인센티브 제공, 입주기업 보조금 지급 등 산단별 특성화 전략을 마련
- 또 도와 시·군은 보조금 지원 및 기업유치, 사업 시행자는 분양 홍보 및 기업유치 등 기관·기업별로 주력 활동을 나누고, 협조체제도 강화
- 도는 이와 함께 ▲대중국 프로젝트 연계 외자유치 ▲수요자 중심 맞춤형 분양 방안 강구 ▲국·내외 기업유치 홍보 강화 ▲수도권 규제 완화 지속 대응 ▲주변지역 교통 등 인프라 구축 지원 등도 중점 추진 중

2015. 5. 21.

천안LG생활건강퓨처 산단 ‘조건부 의결’

충남도, 제3회 산단심의회
개최...

천안 구룡동 39만
5718㎡ 규모

- 충남도는 천안시 동남구 구룡동 일원에 조성 추진 중인 천안 LG생활건강퓨처 일반 산단은 39만 5718㎡ 규모로, 사업 시행자인 ㈜엘지생활건강은 이 산단에 화장품 관련 첨단생산시설 및 연구개발·물류기지를 세운다는 계획
- 도 산단심의회위원회는 단지 내 녹지 공간 확보 및 경관축 계획 검토, 근린공원 내 도시텃밭 및 식재 계획, 산단 남측 미 편입지역에 대한 개발계획 검토 등에 대한 보완을 조건으로 천안 LG생활건강퓨처 일반산단 계획을 의결
- 이에 따라 엘지생활건강은 도 산단심의회위원회가 제시한 수정·보완 사항을 반영한 뒤 계획을 최종 승인 받으면 산단 조성 사업을 본격 추진
- 도는 앞으로도 실수요가 있거나 입주 기업이 확정된 산단, 계획적 산업입지가 필요한 지역에 대해 단지 지정 등 산단 조성을 위해 적극 지원하고, 산업용지 수요 및 미분양 현황, 지역 균형발전 등을 감안해 산단을 효율적으로 지정해 나아갈 방침

2015. 5. 26.

“여성기업인, 우리 경제 도약의 새 원천”

충남 여성경제인
아카데미 개최...
특강·사례발표·
토론 등 진행

- 충남도 내 여성 경제인 운영 기업의 활성화 방안을 모색하기 위해 여성 경제인과 경제 관련 전문가들이 한 자리에 모임
- 도는 26일 아산 캠코 인재개발원에서 안희정 지사와 도내 여성 경제인, 경제 전문가, 유관기관 관계자 등 30여명이 참석한 가운데 ‘충남 여성 경제인 아카데미’를 개최
- 이 자리에서 안희정 지사는 “여성이 기업하기 좋은 사회가 바로 더 좋은 사회이며, 성장의 한계점에 다다른 우리 경제 도약의 새로운 원천은 바로 여성”이라며 “중앙이나 지방자치단체의 정책적 지원도 중요하지만, 여성 경제인 스스로 목소리를 높이고 필요한 지원을 이끌어 내기 위한 노력도 중요하다”고 언급
- 안 지사는 또 이제 여성은 정책의 수혜자가 아닌 문제 해결의 주체라는 인식을 가져야 한다며, 이번 여성 경제인 아카데미를 계기로 앞으로도 여성 경제인들과 지속 가능한, 더 좋은 미래를 위해 함께 고민하고 대화해 나아갈 것을 약속

2015. 5. 26.

충남경제비전, 도민과 함께 완성한다

초안 들고 시·군 순회
설명회...
도·시군 홈페이지에도
공개

- 충남도가 ‘충남경제비전 2030’을 도민과 함께 완성하기 위해 시·군 순회설명회에 나섬
- 충남경제비전은 21세기 환황해 아시아 경제시대 충남 경제의 지속가능한 성장·발전 전략으로, 지역 특화 자원을 활용해 충남경제의 15년 후(2030년) 비전을 제시하고, 인적·물적 자원과 기술, 지방재정 등을 고려한 실행전략을 담게 됨
- 각 설명회에는 지역 기업인과 소상공인, 관계 공무원 등이 참가하며, 충남경제비전 초안 설명에 이어 토론과 의견 수렴 등이 진행됨
- 충남경제비전 초안은 ▲창의적 인재 육성, 좋은 일자리 창출, 수소밸리 조성 등 ‘차세대 성장산업 육성’ ▲글로벌 비즈니스센터, 기술지주회사 설립·운영 등을 통한 ‘창조적 지역경제 생태계 조성’ ▲복합주거문화 휴양도시 조성 등 ‘깨끗하고 쾌적한 지역 환경 조성’ ▲세계 경쟁력을 갖춘 지역별 특화산업 육성 등 ‘함께하는 따뜻한 지역사회 조성’ ▲서해안을 환황해 경제권의 중심 거점으로 조성 등 5대 과제를 골자로 하고 있음
- 도는 충남경제비전 수립을 위해 학계와 기업인, 연구기관이 참여하는 충남경제비전 위원회(공동위원장 안희정 지사·이장우 경북대 교수)를 가동 중

2015. 5. 31.

충남 에너지 자립 한 단계 도약 계기 마련

‘죽고 에너지 자립
섬 구축 시범사업’
추진

- 충남도가 육지와 멀리 떨어져 전력 확보가 쉽지 않은 유인도서에서 태양광과 풍력을 이용한 100% 신재생에너지 설비를 지원하는 ‘에너지 자립 섬 구축’ 시범사업을 본격적으로 추진
- 도는 최근 ‘죽도(홍성군) 에너지 자립 섬 구축 사업’이 정부의 신재생에너지 융·복합 지원 공모 사업에 선정됨에 따라 총 24억 9000만 원을 들여 사업을 추진한다고 밝힘
- 이번 사업은 죽도에 충남도, 홍성군, 한화S&C, JH에너지, 충남창조경제혁신센터, 한국전력공사 대전충남지역본부가 컨소시엄을 구성해 추진하는 것으로, 올해 말까지 태양광 201kW, 풍력 10kW, 에너지저장장치 400kWh를 설치
- 충청남도, 홍성군, 한화S&C, JH에너지, 충남창조경제혁신센터, 한국전력공사 대전충남지역본부가 컨소시엄을 구성해 금년 말 준공 목표로 추진

2015. 6. 07.

화력발전 대체할 ‘친환경 에너지’ 키운다

-지역에너지 종합계획
마련...
신재생에너지 설비
보급 등 추진-2020년 3019000TOE
생산...
화력발전소 3.3기분
대체목표

- 충남도가 전국 최고 수준의 집적도를 보이고 있는 석탄화력발전소의 친환경적 이용과 신재생에너지 보급을 추진하는 등 친환경 에너지 자립기반 조성에 팔을 걷고 나섬
- 도는 제2차 국가에너지 기본계획에 부합하고 미래의 에너지산업을 견인할 ‘2020 충남도 지역에너지 종합계획’을 마련하고 총 사업비 1조4957억 원을 투입해 본격 추진한다고 밝힘
- 이를 합산한 301만 9000TOE는 석탄화력발전소 3.3기(500MW급)에서 연간 생산하는 전력 1400만MWh에 해당하는 수치로, 이로 인한 온실가스 감축 효과는 1120만 톤에 이를 것으로 예상
- 세부 실행 계획으로는 오는 2020년까지 ▲친환경 에너지 자립기반 조성 ▲신재생 에너지 보급 확대 ▲에너지이용 합리화 ▲도민과 함께하는 희망에너지 실현 ▲미래 대응 에너지산업 육성 등 5대 분야 14개 정책과제 30개 단위사업이 추진
- 특히 도는 단위사업 가운데 ▲친환경 에너지타운 조성 ▲신재생에너지 지역지원 사업 ▲화력발전소 온배수 활용 사업 ▲에너지다소비업체 에너지 이용합리화 추진 등을 10대 핵심 사업으로 선정해 중점 추진할 방침

2015. 6. 08.

‘산학연 협력’ 충남산업 경쟁력 키운다

8일 충남 경제인
아카데미
특강·사례발표·토론 등
진행

- 안희정 충남지사와 도내 대학교수, 경제관련 기관 대표 등이 한자리에 모여 산학연 협력을 통한 지역산업 R&D 협업 및 중소기업 지원 방안을 모색하는 자리가 마련
- 도는 8일 KTX천안아산역 창조경제혁신센터에서 안희정 지사와 도내 대학교수, 경제특보, 충남테크노파크 관계자 등 30여 명이 참석한 가운데 ‘대학 산학협력 센터장 경제인 아카데미’를 개최했다고 밝힘
- 충남경제진흥원 주관으로 열린 이날 아카데미는 지난해 12월부터 추진된 충남 경제인 아카데미의 다섯 번째 순서로, 산학연협력에 관한 특강과 사례발표, 토론 등의 순으로 진행
- 사례발표에서는 ㈜젠바디 정점규 대표가 ‘말라리아 진단 키트의 산학협력 개발과 히든 챔피언’을 주제로 산학연협력 기술개발사업을 통한 성공사례를 발표
- 도는 이번 경제인 아카데미를 통해 논의된 사항을 적극 검토해 도정에 적극 반영하는 한편, 중소기업에 대한 효과적인 정책 지원을 위해 중앙 정부에도 관련 제도 개선을 적극적으로 건의할 방침

경제지원시책

2015년 충남지식센터 IP인큐베이팅, 선택형 IP지원사업 지원기업 모집 공고

□ 지원과제 개요

- 사업명 : IP인큐베이팅 (IP스타트업 기업), 선택형IP지원 (IP스케일업 기업)
- 신청기한 : 수시접수 (사업 예산 소진시 마감)
- 지원대상 : 충남, 세종 소재 중소기업 (일반 개인은 지원 불가함)

□ 지원사업 세부내용

- 사업내용
 - IP인큐베이팅 : IP스타트업기업 (최근 3년간 출원 2건 이하, 등록건 미보유기업)
 - 선택형IP지원 : IP스케일업기업 (최근 3년간 출원 3건 이상 또는 등록 1건 이상)
- 지원내용
 - 소규모특허맵, 브랜드네이밍개발, 소규모포장디자인개발
(포장디자인개발은 신청일 현재 상표 출원이 완료된 건에 한함)
 - 과업기간 : 60일 이내 (3자간 협의에 따라 일정부분 조정 가능)
 - 기업부담금 : 사회적기업 5%, 소기업 10%, 중기업 30%

□ 지원절차

- 기업 신청 > 서류검토 > 현장점검 · 컨설팅 수행 > 지원여부 결정 > 수행사 선정 > 결과보고

□ 사업 신청 방법

- 사업 신청처 : 충남지식재산센터 온라인 홈페이지(www.ripc.org/chunan)
- 지역지식재산센터 홈페이지(로그인) > 충남지식재산센터 홈페이지(지원사업 신청) > IP스타트, 스케일업 선택 > 지원사업 선택(IP인큐베이팅, 선택형 IP) > 주요 첨부파일 등록 > 제출 > 센터 유선 통화
※주요 제출서류 : 사업자등록증, 사업추진활용계획서(내부양식), 세부사업 활용계획서, 중소기업 증빙서류
(중소기업확인서, 원천징수이행상황신고서, 4대보험사업장가입자명부, 중소기업 자가 진단서 [당 센터 양식] 중 1), IP스케일업증빙서류(출원서 3건 이상 또는 등록증 1건 이상, 스케일업 기업에 한함), 상표출원서(포장디자인개발 사업 신청시)

□ 연락처

- 특허맵 : 권기영 041-559-5746
- 브랜드개발 : 조주덕 041-559-5743
- 디자인개발 : 이윤민 041-559-5744
- 대출금리 : 소상공인과 금융기관 간의 약정금리

□ 기타 유의사항

- IP스타트업, IP스케일업의 기업 구분에 따라 신청
- 주요 제출 서류가 누락되어 불이익이 발생하지 않도록 주의
- 당 센터 사업 담당자의 현장심사, 컨설팅 후 과업 수행 여부 결정
- 동일 건에 대한 당 센터 및 타 기관의 지원 수행시(완료, 진행중 포함) 지원불가
- 금년(2015년) 타 용역과제 (특허맵, 시뮬레이션, 브랜드개발, 디자인개발) 지원 기업은 사업 신청이 불가함
- 기재 사항, 증빙서류 허위, 기지원 과제, 기업부담금 미납 등의 사유 발생시 지원을 철회하고 향후 3년간 당 센터 지원을 제한할 수 있음

2015년 해외규격인증획득 지원사업 공고(안)

□ 지원대상

○도내 사업장소재지 또는 제조시설(공장등록)을 둔 중소기업으로 기업 단독 또는 컨설팅사와 사업참여 협약체결 기업

《지원제외대상》

- i) 도 및 중소기업청, 시군에서 동일 규격 인증획득으로 지원 받은 기업
- ※ 단, 신청품목 및 규격인증명칭 등이 다른 경우 지원가능
- ii) 사업이 진행 중이거나 미완료된 상태인 기업
- iii) 정부 및 지자체에서 지원 제한 조치 기업
- iv) 금융기관으로부터 불량거래처로 규제중인 기업
- v) 전년도 사업 참여 기업 중 도와 협의 없이 중도 포기한 기업

□ 지원분야 및 규모

○사업비 : 3,400만원 ○사업기간 : 2015. 3. ~ 예산 소진 시까지

○[별표1]의 해외규격인증획득지원 대상분야(182개 규격인증)

－ 1기업 1개 해외규격인증 지원

○[별첨2]의 지원규격·제품분야별 도비지원 한도금액 내에서 해외규격인증 획득 비용의 70%(1업체당 최대 800만원 한도)

□ 선정기준

○[별표3]의 평가기준에 의거 평가하며 예산 소진시 까지 지원

－ 평가기준에 따라 평가 후 선정 추천 최저점수(50점)미만인 기업은 제외

○벤처·Inno-Biz기업, 신기술(NET)기업, 신제품(NEP)기업, 여성·장애인기업, 창업기업(3년 이내) 등은 우대

□ 인증 및 지도기관

○지경부에 품질경영 인증·수행을 보고하는 인증기관

－ 품질경영 및 공산품안전관리법 제7조에 규정한 인정기관

－ CE 등 제품인증은 인증서(시험성적서)로 인증기관 확인 대체

○컨설팅 기관은 중소기업 수출 지원센터에 등록된 기관

－ 해외규격인증획득을 대행한 실적이 있는 인력 2인이상 보유, 각 컨설턴트는 최근 2년 내에 4건 이상 해외규격 인증 획득 지원 실적이 있어야 함

－ 지도기관은 해당업체의 지도인력을 지정, 사업완료까지 지도

－ 중소기업 수출지원 센터 홈페이지(www.exportcenter.go.kr)를 통해 해당기관 검색이 가능한 기관

※참여기업 및 컨설팅기관은 인증기관 선택 시 해당인증기관이 지식경제부장관에게 관련현황을 보고(제출)하는지의 여부를 반드시 확인

□ 보조금 지급

○도(경제진흥원)와 업체, 컨설팅 기관간의 지원사업 협약 체결

－인증의 종류, 사업기간, 인증획득 소요비용, 지원사업 수행계획서 등

○지원대상 인증 및 보조금 예정금액은 업체별 별도선정 통보

－ 분야별 인증규격의 지원한도액 범위 내에서 신청 전액 배정

○협약서의 사업기간 내 인증획득 완료 및 사실 확인 후 지급

－ 인증 획득 실제 소요비용과 지원한도액을 비교, 적은 금액 지급

－ 업체 단독신청일 경우 컨설팅 비용을 제외한 인증비, 시험비 지원

－ 사업완료 보고서, 인증서(시험서)사본, 통장사본 내역 등 제출

○지원 대상으로 선정된 후 중도포기업체는 차기사업 참여 배제

※ 지원대상 업체 또는 지도기관(컨설팅社)의 과실로 사업기간 내에 인증을 획득하지 못한 경우, 협약서는 자동으로 해약됨 지원을 제한할 수 있음

□ 신청서 접수

○접수기간 : 공고일부턴 ~ 예산소진시까지

○접수처 : (재)충남경제진흥원 마케팅지원팀

○접수방법 : 방문, 우편 등

○문의처 : tel 041-539-4582

○제출서류 : 신청서 1부, 관련 증빙서류 각 1부 ※기타 상세한 사항은 접수처에 문의



부 록

1. 국내 주요 경제지표
2. 충남 주요 경제지표
3. 충남 부문별 경제지표
4. 주요 해외경제지표

1. 국내 주요 경제지표

구 분	단 위	2009	2010	2011	2012	2013 ^P	2014 ^P
지역내총생산(GRDP) ¹⁾	조원	1,152	1,265	1,333	1,378	1,429	1,485
1인당GDP ¹⁾	만원	2,342	2,561	2,677	2,755	2,846	2,945
국민총소득(GNI) ¹⁾	조원	1,149	1,267	1,341	1,392	1,440	1,497
1인당GNI ¹⁾	만원	2,336	2,563	2,693	2,783	2,867	2,968
경제성장률 ²⁾	%	0.7	6.5	3.7	2.3	2.9	3.3
생산구조	—						2.3
농림어업	%	2.6	2.5	2.5	2.5	2.3	30.5
광공업		28.9	30.9	31.6	31.2	31.2	2.8
전기·가스·수도사업		2.0	2.2	2.0	2.1	2.3	4.9
건설업		5.7	5.1	4.8	4.8	4.9	59.4
서비스업 및 기타		60.8	59.3	59.1	59.5	59.3	76.1
제조업 평균가동률	%	74.4	80.3	80.5	78.6	76.5	25,599
취업자	천명	23,506	23,829	24,244	24,681	25,066	5.7
농림어업	%	7.0	6.6	6.4	6.2	6.1	17.0
광공업		16.4	17.0	16.9	16.7	16.8	7.0
건설업		7.3	7.4	7.2	7.2	7.0	70.3
서비스업 및 기타		69.3	69.1	69.5	69.9	70.1	3.5
실업률	%	3.6	3.7	3.4	3.2	3.1	89,220
경상수지 ³⁾		33,593	28,850	18,656	50,835	81,148	92,688
상품수지	백만달러	47,814	47,915	29,090	49,406	82,781	-8,163
서비스수지		-9,590	-14,238	-12,279	-5,214	-6,499	10,198
본원소득수지		-2,436	490	6,561	12,117	9,056	-5,502
이전소득수지		-2,195	-5,317	-4,716	-5,474	-4,189	5,727
수출액	억달러	3,635	4,664	5,552	5,479	5,596	5,255
수입액		3,231	4,252	5,244	5,196	5,156	34.7
총저축률	%	32.9	35.0	34.6	34.2	34.4	27.8
민간 비중	%	25.2	27.1	26.6	26.6	27.7	6.9
정부 비중		7.6	7.8	8.0	7.6	6.8	—
총자본형성 ⁴⁾	십억원	343,840	405,188	419,283	409,640	409,154	65.5
최종소비지출	%	66.8	64.8	65.5	66.2	66.0	50.4
민간 비중	%	51.7	50.3	51.0	51.4	51.0	15.1
정부 비중		15.2	14.5	14.6	14.8	14.9	-0.5
생산자물가 등락률 ⁵⁾	%	-0.2	3.8	6.7	0.7	-1.6	1.3
소비자물가 등락률 ⁵⁾	%	2.8	3.0	4.0	2.2	1.3	1.3

주 : 2010년 기준 1)명목 2)실질성장률 3)IMF 국제기준 적용(BPM6) 4)자본재형태별(원계열, 실질) 5)전년대비

자료 : 한국은행(www.bok.or.kr), 통계청(www.kosis.kr), 한국무역협회(www.kita.net).

2. 충남 주요 경제지표

구 분	단 위	2009	2010	2011	2012	2013 ^P	2014 ^P
지역내총생산(GRDP) ¹⁾	억원	717,561	831,668	918,164	953,079	971,839	—
전국대비 구성비 ¹⁾	%	6.23	6.57	6.90	6.92	6.81	—
GRDP 성장률 ²⁾	%	2.2	11.8	6.8	3.6	5.3	—
1인당 GRDP	천원	35,200	40,069	46,632	44,709	45,244	—
생산구조 ³⁾	—						
농림어업	%	5.4	4.9	4.7	4.7	4.6	—
제조업		50.7	54.0	57.5	57.3	55.3	—
전기가스수도업		3.9	3.8	2.9	2.6	3.1	—
건설업		6.9	6.3	6.0	6.4	6.6	—
서비스업 및 기타		33.1	31.0	29.0	29.0	30.2	—
15세이상인구	천명	1,588	1,613	1,643	1,717	1,811	1,855
경제활동인구	천명	991	1,003	1,025	1,080	1,170	1,198
취업자	천명	961	974	1,001	1,056	1,137	1,158
농림어업	%	18.9	16.8	16.2	15.1	14.6	13.9
광공업		17.1	19	20.4	20.2	21.7	21.6
건설업		5.8	5.6	6.4	6.6	6.7	5.8
서비스업 및 기타		58.2	58.6	57.0	58.1	57.0	58.7
실업자	천명	29	29	24	25	33	40
비경제활동인구	천명	597	610	618	637	641	657
경제활동참가율	%	62.4	62.2	62.4	62.9	64.6	64.6
실업률	%	3	2.9	2.3	2.3	2.8	3.4
고용률	%	60.5	60.4	60.9	61.5	62.8	62.4
무역수지	백만달러	20,299	29,161	26,314	28,591	31,360	32,008
수출액	백만달러	39,428	54,054	59,954	61,752	64,282	65,112
수입액		19,129	24,893	33,640	33,161	32,922	33,104
소비자물가등락률	%	2.7	3.0	4.1	2.4	1.2	0.5

주 : 2010년 기준. 1) 당해년가격(명목) 2) 2010년 기준년 가격(연쇄) 기준 3) 총부가가치(기초가격) 기준
 자료 : 통계청(www.kosis.kr), 한국무역협회(www.kita.net).

충남 시군별 지역내총생산

(당해년가격, 억원)

구 분	2004	2005	2006	2007	2008	2009	2010	2011	2012
천 안 시	101,531	114,378	129,482	136,363	138,471	162,116	208,764	226,743	234,314
공 주 시	18,295	19,107	19,595	21,019	21,492	23,473	29,355	31,706	28,601
보 령 시	20,604	20,610	21,462	23,002	19,690	22,149	26,135	25,138	24,430
아 산 시	101,957	108,960	115,255	125,426	126,325	161,562	237,185	254,371	251,567
서 산 시	49,192	53,512	62,102	66,045	81,233	76,993	88,197	96,802	99,254
논 산 시	17,544	18,944	19,932	20,783	20,403	22,735	27,184	28,902	28,700
계룡시 ¹⁾	3,058	3,195	2,947	4,368	4,318	4,058	4,892	5,129	5,914
당 진 시	30,111	38,100	39,539	47,874	57,865	60,282	76,360	106,920	113,185
금 산 군	10,877	10,960	11,802	12,652	13,945	14,297	15,959	17,008	18,464
부 여 군	10,906	11,081	12,027	12,814	12,809	14,201	15,730	16,026	16,365
서 천 군	13,323	12,659	14,049	13,653	13,512	13,633	15,495	16,489	16,328
청 양 군	6,183	6,346	6,412	7,155	6,703	6,646	7,185	7,472	7,527
홍 성 군	13,254	14,284	14,248	14,542	15,471	16,855	17,610	18,603	21,752
예 산 군	12,179	13,441	13,766	13,614	15,386	16,081	18,824	19,403	21,612
태 안 군	12,553	13,840	13,876	14,612	11,876	15,161	17,089	16,032	15,456
연 기 군	15,493	15,556	17,117	17,562	20,241	21,095	25,705	31,421	—

주: 당해년가격, 2005년 기준 추계 1)2003년 이전: 계룡출장소, 2) 2010년 이후(2010년 기준 추계)

자료: 충청남도, 시·군별 지역내총생산

3. 충남 부문별 경제지표

경기동행지수 및 순환변동치

(2010=100.0, %, p)

구 분	동행종합지수			순환변동치		
	지수(2010=100)	전월비	6개월전비	12개월전비	지수(Trend=100)	전월차
2012.04	111.0	0.4	4.6	4.9	100.8	0.0
5	111.4	0.4	4.5	4.7	100.8	0.0
6	111.6	0.1	4.0	4.2	100.5	-0.3
7	111.7	0.1	3.6	3.9	100.3	-0.2
8	111.7	0.0	3.0	3.5	99.9	-0.4
9	112.3	0.5	3.4	3.6	100.1	0.1
10	112.1	-0.2	2.4	3.0	99.5	-0.5
11	112.1	0.0	1.9	2.6	99.2	-0.3
12	112.2	0.1	1.7	2.4	99.0	-0.2
2013.01	112.5	0.3	1.8	2.3	98.9	-0.1
2	112.9	0.3	2.0	2.3	98.9	-0.0
3	113.6	0.7	3.0	2.7	99.2	0.4
4	114.6	0.8	4.2	3.3	99.7	0.5
5	115.1	0.5	4.5	3.5	99.9	0.1
6	115.6	0.4	4.9	3.8	100.0	0.1
7	116.0	0.3	4.8	3.9	99.9	-0.0
8	116.4	0.4	5.0	4.1	100.0	0.1
9	116.7	0.3	4.8	4.1	100.0	-0.0
10	117.6	0.8	5.7	4.7	100.4	0.5
11	118.7	0.9	6.6	5.3	101.0	0.6
12	119.1	0.3	6.4	5.3	101.0	0.0
2014.01	119.5	0.4	6.2	5.4	101.1	0.1
2	119.5	-0.1	5.0	5.0	100.8	-0.4
3	119.5	0.0	4.2	4.7	100.5	-0.3
4	118.9	-0.5	2.4	3.7	99.7	-0.8
5	118.9	-0.0	1.8	3.2	99.4	-0.3
6	118.7	-0.1	1.1	2.6	99.0	-0.4
7	119.4	0.6	1.8	2.7	99.2	0.3
8	120.2	0.7	2.5	2.8	99.6	0.4
9	120.7	0.4	2.8	2.8	99.7	0.1
10	121.2	0.4	3.0	2.9	99.8	0.1
11	121.3	0.1	2.8	2.8	99.7	-0.1
12	122.2	0.7	3.8	3.3	100.2	0.5
2015.01	122.0	-0.1	3.1	2.9	99.8	-0.4
2	122.3	0.2	3.2	2.8	99.7	-0.1
3	122.4	0.1	3.1	2.7	99.6	-0.2
4	123.0	0.4	3.5	2.9	99.7	0.2

자료 : 2015년 4월 충청남도 경기종합지수, 충청남도 · 충남발전연구원, 2015.06

생산활동(생산, 출하, 재고 지수)

(2010=100, %)

구 분	생산지수				출하지수				재고지수			
	원지수	계절 조정	전년 동월비	전월비	원지수	계절 조정	전년 동월비	전월비	원지수	계절 조정	전년 동월비	전월비
2012.03	114.0	109.6	5.3	-0.8	113.8	109.5	5.6	0.8	125.5	123.5	12.6	10.6
4	108.4	110.6	8.2	0.9	107.8	110.3	6.2	0.7	116.3	114.9	1.2	-7.0
5	108.6	107.9	1.0	-2.4	111.7	111.5	4.8	1.1	116.8	116.4	-4.4	1.3
6	110.3	108.5	0.0	0.6	111.2	110.6	1.7	-0.8	117.5	119.2	0.6	2.4
7	106.7	106.6	-1.8	-1.8	109.1	111.2	3.2	0.5	122.6	121.3	1.2	1.8
8	101.4	103.7	-0.1	-2.7	104.7	107.3	0.3	-3.5	122.1	124.4	1.3	2.6
9	103.9	104.0	-4.3	0.3	107.8	108.1	-0.5	0.7	119.5	122.4	-4.4	-1.6
10	109.7	107.4	-0.9	3.3	112.0	110.0	-1.0	1.8	118.9	120.3	-8.4	-1.7
11	108.7	106.5	-0.9	-0.8	110.4	107.5	0.3	-2.3	119.3	122.3	-12.5	1.7
12	107.2	107.2	0.4	0.7	108.7	107.4	-1.1	-0.1	128.8	128.4	3.8	5.0
2013.01	112.2	110.4	1.7	3.0	112.7	110.5	2.5	2.9	137.3	131.9	3.5	2.7
2	97.4	108.7	-1.6	-1.5	101.7	111.1	2.3	0.5	124.6	122.9	10.0	-6.8
3	111.5	108.6	-0.9	-0.1	114.9	111.8	2.1	0.6	127.6	125.2	1.4	1.9
4	109.1	108.7	-1.7	0.1	110.8	110.5	0.2	-1.2	133.0	132.6	15.4	5.9
5	113.3	111.4	3.2	2.5	114.6	113.2	1.5	2.4	132.1	132.5	13.8	-0.1
6	114.1	113.7	4.8	2.1	116.6	117.7	6.4	4.0	133.1	134.4	12.8	1.4
7	116.5	114.8	7.7	1.0	117.4	118.1	6.2	0.3	141.4	140.3	15.7	4.4
8	113.3	115.9	11.8	1.0	118.9	121.8	13.5	3.1	127.4	129.7	4.3	-7.6
9	107.7	112.9	8.6	-2.6	112.2	117.1	8.3	-3.9	126.0	128.5	5.0	-0.9
10	123.3	116.9	8.8	3.5	125.0	119.9	9.0	2.4	133.1	134.6	11.9	4.7
11	119.0	116.6	9.5	-0.3	121.2	118.1	9.9	-1.5	135.1	138.5	13.2	2.9
12	119.0	117.6	9.7	0.9	120.5	117.4	9.3	-0.6	140.3	140.7	9.6	1.6
2014.01	110.0	113.2	2.5	-3.7	114.6	117.5	6.3	0.1	147.1	142.0	7.7	0.9
2	104.0	112.2	3.2	-0.9	107.1	113.2	1.9	-3.7	142.8	139.4	13.4	-1.8
3	115.6	112.5	3.6	0.3	119.0	115.8	3.6	2.3	141.5	139.1	11.1	-0.2
4	114.6	114.2	5.1	1.5	117.7	117.6	6.4	1.6	146.5	146.1	10.2	5.0
5	112.8	112.3	0.8	-1.7	114.2	114.5	1.1	-2.6	145.8	145.7	10.0	-0.3
6	111.5	112.4	-1.1	0.1	113.3	115.8	-1.6	1.1	145.8	146.5	9.0	0.5
7	117.7	115.7	0.8	2.9	118.7	119.1	0.8	2.8	149.0	147.6	5.2	0.8
8	113.7	117.5	1.4	1.6	116.4	120.5	-1.1	1.2	144.0	145.8	12.4	-1.2
9	112.1	116.0	2.7	-1.3	114.9	118.2	0.9	-1.9	146.4	150.0	16.7	2.9
10	117.6	111.6	-4.5	-3.8	120.1	115.1	-4.0	-2.6	139.4	141.0	4.8	-6.0
11	115.7	114.9	-1.5	3.0	119.7	118.5	0.3	3.0	135.8	138.7	0.1	-1.6
12	126.1	123.1	4.7	7.1	128.8	124.2	5.8	4.8	138.2	139.3	-1.0	0.4
2015.01	119.1	116.9	3.3	-5.0	120.4	117.6	0.1	-5.3	150.1	143.9	1.3	3.3
2	105.4	119.3	6.3	1.5	108.6	120.6	6.5	5.3	143.7	141.4	1.4	-0.4
3	122.5	117.9	4.8	-1.2	124.4	119.4	3.1	-1.0	147.7	146.0	5.0	3.3
4	115.9	115.5	1.1	-2.0	118.5	118.4	0.7	-0.8	149.2	148.7	1.8	1.8

자료 : 통계청, 광업 · 제조업 동향 조사

기업경기전망(BSI)

(기준지수=100)

구 분	제조업						비제조업					
	업황		매출		자금사정		업황		매출		자금사정	
	실적	전망	실적	전망	실적	전망	실적	전망	실적	전망	실적	전망
2012.06	85	84	99	99	97	95	70	76	76	86	87	94
7	76	84	91	98	94	95	63	70	74	79	86	90
8	74	79	94	93	90	94	60	66	70	74	80	88
9	76	82	86	100	87	92	67	62	74	74	84	85
10	73	81	86	98	87	93	62	70	75	81	83	86
11	72	78	93	90	87	88	60	65	72	78	86	82
12	69	73	86	89	85	86	60	66	70	78	87	82
2013.01	72	73	87	87	83	82	64	70	69	79	82	86
2	72	74	90	84	87	83	61	64	67	74	80	82
3	80	78	93	85	87	89	66	66	74	75	77	82
4	84	83	98	88	85	89	63	73	78	78	80	82
5	84	85	102	96	93	93	70	71	81	78	84	87
6	87	83	97	103	95	94	64	73	74	84	75	87
7	79	82	93	99	96	98	70	67	78	76	82	80
8	80	76	91	92	89	95	74	70	83	79	81	84
9	81	80	86	94	92	92	73	77	82	82	79	83
10	81	83	95	93	89	94	70	76	78	81	76	89
11	87	84	103	100	93	92	78	73	90	80	81	84
12	84	86	95	103	94	96	79	81	93	86	82	88
2014.01	79	83	91	95	93	90	74	78	85	89	79	85
2	77	84	87	94	87	94	69	73	77	82	75	80
3	84	82	94	90	91	93	74	74	79	75	78	83
4	82	89	95	95	88	96	75	75	81	81	83	81
5	85	87	92	96	94	91	69	75	72	84	85	82
6	82	87	92	93	87	89	67	72	68	74	78	87
7	77	86	84	91	93	85	68	67	72	71	76	81
8	73	83	77	84	94	92	64	75	65	75	68	77
9	76	79	82	81	94	93	62	66	65	67	78	76
10	74	79	81	86	94	97	59	68	65	65	82	79
11	74	77	85	86	95	90	68	67	69	68	79	83
12	72	78	80	90	95	92	66	69	68	69	80	84
2015.01	74	76	85	85	97	91	66	67	71	68	80	81
2	75	78	86	87	98	93	65	66	72	70	78	85
3	74	80	84	89	94	93	69	70	82	76	80	85
4	79	77	92	85	95	88	70	77	80	80	86	83
5	77	80	88	91	92	92	77	76	83	78	82	93
6	—	84	—	88	—	87	—	77	—	79	—	90

자료 : 한국은행 대전충남본부, 대전충남지역 기업경기조사

시장경기동향

(기준지수=100)

구 분	업황		매출		마진		매입원가		자금사정	
	실적	전망	실적	전망	실적	전망	실적	전망	실적	전망
2011.10	69.7	102.2	71.2	104.9	71.3	96.6	140.0	105.5	72.8	91.7
11	63.5	93.2	65.5	91.9	60.4	93.0	131.1	118.4	65.0	86.3
12	59.7	87.3	66.6	85.7	68.9	91.2	132.8	114.4	69.5	89.5
2012.01	54.2	97.8	62.9	97.7	65.3	96.9	130.4	111.9	54.4	93.1
2	43.3	61.9	43.8	51.9	45.6	56.5	125.8	106.5	46.0	60.9
3	47.0	101.8	48.7	105.7	55.2	100.9	145.3	117.3	49.1	91.7
4	67.4	84.3	64.3	97.5	65.3	84.5	135.3	119.9	56.7	78.7
5	79.6	83.3	76.4	99.8	72.5	87.0	125.1	113.4	68.5	71.5
6	47.1	73.2	54.0	76.1	54.2	72.9	117.6	108.2	63.6	75.0
7	50.4	72.0	53.3	68.1	53.5	76.9	109.4	111.6	50.7	69.2
8	52.9	64.9	46.2	64.0	53.9	64.9	131.6	104.5	46.0	57.2
9	72.4	98.5	76.5	109.4	70.4	100.7	139.4	115.7	62.9	86.2
10	76.9	102.2	72.7	107.5	73.7	95.8	115.2	109.7	71.1	90.3
11	82.7	96.4	90.3	101.7	83.5	91.8	134.5	110.3	77.0	91.3
12	44.5	71.9	40.6	75.1	48.3	73.1	127.6	111.6	51.9	74.4
2013.01	41.9	72.0	38.9	66.6	51.3	72.6	137.2	123.5	49.8	76.4
2	52.9	104.1	50.9	110.4	58.4	101.3	130.2	122.6	59.9	96.4
3	59.1	101.7	55.4	108.6	54.7	100.0	115.0	104.6	54.1	100.7
4	58.8	100.8	61.2	105.3	66.7	95.7	114.3	105.2	62.4	97.6
5	69.6	96.6	66.9	102.7	62.4	94.6	106.6	96.9	68.3	92.4
6	53.6	77.5	57.2	81.4	55.4	87.6	115.3	104.0	59.6	80.7
7	49.4	78.6	49.7	72.8	56.2	78.7	120.4	121.3	58.3	75.4
8	53.9	72.5	53.2	79.4	55.6	68.3	124.5	115.1	54.2	68.7
9	84.6	105.5	82.2	116.3	75.5	104.4	124.0	121.8	74.6	96.5
10	55.4	88.7	58.3	92.5	68.6	91.6	107.8	98.1	57.6	96.2
11	79.9	105.9	87.9	111.2	86.5	98.7	110.2	109.4	76.3	97.0
12	55.5	78.6	58.5	74.3	66.6	75.2	115.3	110.8	66.1	76.3
2014.01	54.3	88.9	75	85.0	80	82.8	100	120.0	76.8	89.3
2	72.8	71.8	76.8	69.2	79.7	77.1	104.3	93.7	77.5	79.9
3	93.2	99.3	91.2	100	91.2	94.5	102.7	100.7	86.5	91.2
4	47.1	99.3	44.2	97.3	55.1	96	112.3	103.4	47.8	92.6
5	60.1	70.3	58.7	71	68.8	75.4	108.7	103.6	65.2	72.5
6	62.3	76.8	51.4	79.7	55.8	81.2	108.7	99.3	60.1	78.3
7	60.1	95.7	61.6	91.3	69.6	87.7	109.4	111.6	61.6	89.9
8	84.8	94.9	76.1	89.9	80.4	85.5	108.7	102.9	81.2	90.6
9	114.5	118.8	108.0	115.2	105.1	113.0	111.6	118.8	111.6	107.2
10	—	101.4	—	102.2	—	104.3	—	100.0	—	101.4

자료 : 소상공인시장진흥공단, 시장경기동향조사(표본조정 관계로 2014.11월부터 일시 통계 발표 보류)

대형소매점

(단위 : 백만원, %)

구 분	대형소매점					
	경상판매액	전년동월(기)비	전월(기)비	불변지수	전년동월(기)비	전월(기)비
2011	1,450,812	32.5	—	126.9	26.9	—
2012	1,557,630	7.4	—	131.7	3.8	—
2013	1,635,307	5.0	—	135.7	3.0	—
2014	1,716,486	5.0	—	139.7	2.9	—
2012.07	129,883	4.1	9.7	133.3	2.1	10.8
8	125,286	9.7	-3.5	127.6	8.2	-4.3
9	137,585	7.8	9.8	136.6	3.5	7.1
10	129,003	3.8	-6.2	130.0	-0.4	-4.8
11	135,239	17.7	4.8	136.5	14.2	5.0
12	151,243	8.3	11.8	152.3	5.5	11.6
2013.01	129,369	-6.1	-14.5	129.2	-8.4	-15.2
2	130,674	10.9	1.0	130.3	8.1	0.9
3	137,337	9.1	5.1	137.8	7.6	5.8
4	122,279	1.2	-11.0	123.1	-0.2	-10.7
5	132,529	2.9	8.4	132.7	1.5	7.8
6	131,591	11.1	-0.7	132.4	10.1	-0.2
7	125,680	-3.2	-4.5	126.6	-5.0	-4.4
8	124,804	-0.4	-0.7	124.4	-2.5	-1.7
9	154,515	12.3	23.8	152.1	11.3	22.3
10	138,099	7.1	-10.6	137.0	5.4	-9.9
11	151,278	11.9	9.5	148.6	8.9	8.5
12	157,152	3.9	3.9	154.6	1.5	4.0
2014.01	151,566	17.2	-3.6	149.1	15.4	-3.6
2	121,737	-6.8	-19.7	119.3	-8.4	-20.0
3	142,307	3.6	16.9	138.9	0.8	16.4
4	122,744	0.4	-13.7	120.1	-2.4	-13.5
5	141,729	6.9	15.5	138.4	4.3	15.2
6	138,559	5.3	-2.2	135.6	2.4	-2.0
7	134,716	7.2	-2.8	132.0	4.3	-2.7
8	148,045	18.6	9.9	144.7	16.3	9.6
9	152,348	-1.4	2.9	147.7	-2.9	2.1
10	147,037	6.5	-3.5	143.5	4.7	-2.8
11	153,584	1.5	4.5	149.6	0.7	4.3
12	162,114	3.2	5.6	157.4	1.8	5.2
2015.01	133,301	-12.1	-17.8	127.3	-14.6	-19.1
2	157,646	29.5	18.3	150.3	26.0	18.1
3	147,908	3.9	-6.2	141.2	1.7	-6.1
4	141,327	15.1	-4.4	135.4	12.7	-4.1

자료 : 통계청, 소매판매 · 도소매판매동향

자동차 등록대수

(단위 : 대)

구 분	총 등록대수			차종별 등록대수			
	등록대수	전년동월차	전월차	승용차	승합차	화물차	특수화물
2012.04	881,916	33,043	2,366	631,481	49,485	198,031	2,919
5	884,348	31,311	2,432	633,644	49,474	198,298	2,932
6	886,775	30,788	2,427	635,705	49,457	198,684	2,929
7	849,209	-10,028	-37,566	609,179	47,178	190,024	2,828
8	848,303	-12,541	-906	608,524	47,155	189,786	2,838
9	850,312	-13,200	2,009	610,556	46,946	189,962	2,848
10	852,628	-13,423	2,316	612,698	46,930	190,135	2,865
11	855,322	-12,725	2,694	615,090	46,900	190,447	2,885
12	855,751	-12,937	429	615,770	46,751	190,331	2,899
2013.01	859,321	-14,698	3,570	618,881	46,739	190,790	2,911
2	861,777	-15,277	2,456	620,903	46,796	191,142	2,936
3	864,711	-14,839	2,934	623,471	46,798	191,486	2,956
4	868,178	-13,738	3,467	626,387	46,884	191,914	2,993
5	870,741	-13,607	2,563	628,480	46,930	192,325	3,006
6	873,672	-13,103	2,931	630,864	46,956	192,837	3,015
7	876,401	27,192	2,729	633,075	47,103	193,183	3,040
8	878,633	30,330	2,232	635,145	47,093	193,335	3,060
9	880,749	30,437	2,116	637,043	47,046	193,591	3,069
10	884,235	31,607	3,486	640,088	47,005	194,051	3,091
11	886,545	31,223	2,310	642,066	46,935	194,427	3,117
12	887,083	31,332	538	642,682	46,815	194,441	3,145
2014.01	891,707	32,386	4,624	646,621	46,855	195,075	3,156
2	894,883	33,106	3,176	649,447	46,785	195,474	3,177
3	898,671	33,960	3,788	652,673	46,755	196,048	3,195
4	902,024	33,846	3,353	655,703	46,663	196,457	3,201
5	905,364	34,623	3,340	658,608	46,574	196,980	3,202
6	908,201	34,529	2,837	661,040	46,490	197,446	3,225
7	911,243	34,842	3,042	663,412	46,565	198,015	3,251
8	913,675	35,042	2,432	665,648	46,454	198,305	3,268
9	916,703	35,954	3,028	668,265	46,406	198,734	3,298
10	919,699	35,464	2,996	670,987	46,374	199,020	3,318
11	922,856	36,311	3,157	673,722	46,271	199,524	3,339
12	924,651	37,568	1,795	675,335	46,110	199,842	3,364
2015.01	929,725	38,018	5,074	679,795	46,079	200,462	3,389
2	932,888	38,005	3,163	682,399	46,185	200,896	3,408
3	936,759	38,088	3,871	685,576	46,209	201,530	3,444
4	940,571	38,547	3,912	688,927	46,144	202,031	3,469
5	943,915	38,551	3,344	691,868	46,099	202,459	2,310

자료 : 충청남도, 시군별자동차등록현황

소비자물가지수

(2010=100, %)

구 분	소비자물가지수		생활물가지수		신선식품지수		지역별소비자물가					
	지수	전년 동월 (기)비	지수	전년 동월 (기)비	지수	전년 동월 (기)비	천안	전년 동월 (기)비	보령	전년 동월 (기)비	서산	전년 동월 (기)비
2011	104.1	4.1	104.6	4.6	106.1	6.1	104.0	4.0	104.2	4.2	104.4	4.4
2012	106.6	2.4	106.7	2.0	113.2	6.7	106.6	2.5	105.9	1.6	106.8	2.3
2013	107.8	1.2	107.3	0.6	109.3	-3.5	107.9	1.2	107.1	1.2	108.2	1.3
2014	108.3	0.5	107.1	-0.2	97.0	-11.2	108.4	0.5	108.0	0.8	108.3	0.1
2012.08	106.6	1.3	106.6	0.7	113.3	-2.9	106.7	1.5	105.7	0.6	106.7	1.3
9	107.4	2.3	107.8	2.0	123.7	10.1	107.5	2.5	106.6	1.5	107.5	2.1
10	107.2	2.4	107.3	2.0	119.0	15.0	107.3	2.5	106.5	1.7	107.3	1.9
11	106.8	2.0	106.6	1.5	109.9	10.0	106.8	2.1	106.1	1.2	106.9	1.6
12	107.0	1.9	106.8	1.3	112.9	14.1	107.1	2.2	106.2	1.1	107.1	1.5
2013.01	107.6	2.0	107.5	1.7	118.7	12.0	107.7	2.1	106.8	1.5	107.7	1.7
2	107.8	1.8	107.8	1.6	120.1	9.1	107.8	1.9	107.1	1.4	108.1	1.6
3	107.8	1.4	107.7	0.9	117.8	2.6	107.9	1.5	107.1	1.2	108.0	1.3
4	107.7	1.1	107.4	0.5	116.1	2.3	107.7	1.2	106.9	1.0	107.9	1.1
5	107.7	0.8	107.0	-0.1	111.3	-4.5	107.7	0.8	106.9	0.6	108.1	1.1
6	107.6	0.9	106.8	-0.1	104.7	-4.8	107.6	0.8	106.9	1.0	107.9	1.0
7	107.7	1.3	106.8	0.6	105.3	-3.4	107.7	1.2	107.1	1.5	108.0	1.5
8	108.1	1.4	107.7	1.1	112.7	-0.6	108.1	1.3	107.6	1.8	108.6	1.8
9	108.4	0.9	108.0	0.2	110.4	-10.7	108.4	0.9	107.7	1.0	108.7	1.1
10	107.9	0.7	107.2	-0.1	101.2	-14.9	107.9	0.6	107.2	0.7	108.4	1.1
11	107.9	1.0	107.0	0.4	96.1	-12.5	107.9	1.0	107.2	1.0	108.3	1.3
12	107.9	0.9	107.1	0.2	97.4	-13.8	107.9	0.8	107.3	1.0	108.3	1.2
2014.01	108.6	0.9	108.0	0.4	101.3	-14.7	108.6	0.8	107.9	1.1	108.8	1.0
2	108.7	0.8	108.1	0.4	102.6	-14.6	108.7	0.8	108.3	1.2	108.8	0.7
3	108.3	0.4	107.2	-0.4	100.2	-15.0	108.3	0.4	107.8	0.7	108.3	0.3
4	108.3	0.6	107.2	-0.2	98.9	-14.8	108.3	0.6	107.9	0.9	108.3	0.3
5	108.5	0.8	107.3	0.2	98.7	-12.1	108.6	0.8	108.3	1.3	108.4	0.3
6	108.4	0.8	107.1	0.3	93.8	-10.4	108.4	0.8	108.3	1.3	108.2	0.3
7	108.4	0.7	107.1	0.2	92.9	-11.8	108.4	0.7	108.1	0.9	108.4	0.4
8	108.5	0.3	107.0	-0.7	96.6	-14.2	108.4	0.3	108.3	0.7	108.6	0.0
9	108.4	0.0	107.1	-0.9	98.3	-11.0	108.4	0.0	108.2	0.5	108.5	-0.2
10	108.3	0.3	106.9	-0.3	94.7	-6.5	108.4	0.5	107.8	0.5	107.9	-0.4
11	107.9	0.0	106.4	-0.6	92.5	-3.8	108.1	0.2	107.5	0.3	107.6	-0.7
12	107.9	0.0	106.1	-0.9	95.0	-2.4	108.1	0.1	107.2	0.0	107.5	-0.8
2015.01	108.5	-0.1	106.2	1.6	99.2	-2.1	108.6	0.0	107.9	0.0	108.0	-0.8
2	108.2	-0.5	105.7	-2.3	101.4	-1.1	108.4	-0.3	107.4	-0.8	107.7	-1.1
3	108.2	-0.1	105.7	-1.4	100.1	0.0	108.4	0.1	107.4	-0.4	107.7	-0.5
4	108.2	-0.1	105.7	-1.4	100.1	1.3	108.3	0.0	107.8	-0.1	107.8	-0.4
5	108.7	0.2	106.3	-0.9	103.4	5.7	108.9	0.4	108.1	-0.2	108.2	-0.2

자료 : 통계청, 소비자물가조사

수출입

(단위 : 백만달러, %)

구 분	수출			수입			무역수지
	수출액	전년 동월(기)비	전월 (기)비	수입액	전년 동월(기)비	전월 (기)비	
2011	59,954	10.9	—	33,640	35.1	—	26,314
2012	61,752	3.0	—	33,161	-1.4	—	28,592
2013	64,282	4.1	—	32,922	-0.7	—	31,359
2014	65,143	1.3	—	33,133	0.6	—	32,009
2012.08	5,017	1.9	-1.6	2,432	-15.2	2.9	2,585
9	5,529	1.7	10.2	2,951	-8.5	21.3	2,578
10	5,860	6.4	6.0	2,319	-18.2	-21.4	3,541
11	5,676	13.6	-3.1	2,794	1.9	20.5	2,882
12	5,235	-1.7	-7.8	2,764	-5.4	-1.1	2,471
2013.01	5,236	14.7	0.0	2,817	1.3	1.9	2,419
2	5,031	4.2	-3.9	2,770	-10.6	-1.7	2,261
3	5,426	5.7	7.9	3,026	7.9	9.2	2,400
4	4,898	3.3	-9.7	2,777	-6.6	-8.2	2,121
5	5,224	3.2	6.7	2,380	-23.6	-14.3	2,844
6	4,994	-0.3	-4.4	2,873	4.0	20.7	2,121
7	5,228	2.5	4.7	2,720	15.1	-5.3	2,508
8	5,501	9.6	5.2	2,543	4.6	-6.5	2,958
9	5,636	1.9	2.5	2,655	-10.0	4.4	2,981
10	6,146	4.9	9.0	2,783	20.0	4.8	3,363
11	5,497	-3.2	-10.6	2,725	-2.5	-2.1	2,772
12	5,464	4.4	-0.6	2,853	3.2	4.7	2,611
2014.01	5,165	-1.4	-5.5	2,773	-1.6	-2.8	2,392
2	4,920	-2.2	-4.7	2,827	2.1	1.9	2,093
3	5,602	3.2	13.9	2,485	-17.9	-12.1	3,117
4	5,222	6.6	-6.8	2,606	-6.2	4.9	2,616
5	5,341	2.2	2.3	2,926	22.9	12.3	2,415
6	5,518	10.5	3.3	2,644	-8.0	-9.6	2,874
7	5,360	2.5	-2.9	2,980	9.6	12.7	2,380
8	5,417	-1.5	1.1	3,057	20.2	2.6	2,360
9	5,731	1.7	5.8	2,908	9.5	-4.9	2,823
10	5,885	-4.2	2.7	2,801	0.6	-3.7	3,084
11	5,388	-2.0	-8.4	2,402	-11.9	-14.2	2,986
12	5,563	1.8	3.2	2,695	-5.5	12.2	2,868
2015.01	4,913	-4.9	-11.7	1,991	-28.2	-26.1	2,922
2	4,616	-6.2	-6.0	1,663	-41.2	-16.5	2,953
3	5,710	1.9	23.7	1,956	-21.3	17.6	3,754
4	5,650	8.2	-1.1	2,024	-22.3	3.5	3,626
5	5,295	-0.9	-6.3	1,730	-40.9	-14.5	3,565

자료 : 한국무역협회, 무역통계, 지자체수출입

고용

경제활동인구, 경제활동참가율

(단위: 천명, %, %p)

구 분	경제활동인구				경제활동참가율			
	합계	전년 동월(기)비	남자	여자	합계	전년 동월(기)차	남자	여자
2011	1,025	2.2	609	416	62.4	0.2	75.0	50.1
2012	1,080	5.4	641	439	62.9	0.5	75.0	50.9
2013	1,170	8.3	702	468	64.6	1.7	77.3	51.8
2014	1,197	2.4	717	481	64.6	0.0	76.8	52.2
2012.10	1,128	5.8	664	464	64.7	0.2	76.3	53.1
11	1,117	7.4	656	461	63.8	1.0	75.2	52.5
12	1,054	7.0	636	418	59.9	0.6	72.4	47.5
2013.01	1,030	7.4	624	405	58.2	0.8	70.7	45.8
2	1,047	7.4	630	417	58.9	0.9	70.9	46.9
3	1,135	9.1	690	446	63.5	1.8	77.1	49.9
4	1,186	8.2	706	480	66.1	1.5	78.5	53.6
5	1,215	9.2	726	490	67.3	2.0	80.2	54.4
6	1,223	9.2	725	498	67.4	2.1	79.6	55.1
7	1,228	8.7	735	493	67.4	1.9	80.3	54.4
8	1,210	8.9	722	489	66.3	2.1	78.7	53.7
9	1,216	8.7	720	496	66.5	2.1	78.4	54.4
10	1,208	7.1	724	484	65.9	1.2	78.6	53.1
11	1,204	7.8	726	478	65.6	1.8	78.8	52.3
12	1,137	7.8	697	440	61.8	1.9	75.4	48.1
2014.01	1,115	8.3	684	431	60.6	2.4	73.9	47.1
2	1,134	8.4	694	440	61.5	2.6	74.9	48.0
3	1,182	4.1	710	472	64.0	0.5	76.5	51.4
4	1,215	2.5	724	492	65.8	-0.3	77.9	53.6
5	1,222	0.6	723	499	66.1	-1.2	77.7	54.3
6	1,234	0.9	727	507	66.6	-0.8	78.0	55.1
7	1,240	1.0	736	504	66.8	-0.9	78.8	54.7
8	1,222	1.0	724	498	65.8	-0.5	77.4	53.9
9	1,233	1.4	731	502	66.2	-0.3	78.1	54.2
10	1,228	1.6	727	501	65.8	-0.1	77.5	54.1
11	1,218	1.2	727	491	65.2	-0.4	77.3	52.9
12	1,131	-0.5	693	438	60.4	-1.4	73.6	47.1
2015.01	1,125	0.9	699	426	59.9	-0.7	74.0	45.7
2	1,164	2.7	709	455	61.7	0.2	74.7	48.6
3	1,205	1.9	727	478	63.6	-0.4	76.3	50.8
4	1,250	2.9	749	502	65.8	0.0	78.3	53.2
5	1,281	4.9	756	525	67.2	1.1	78.8	55.5

자료: 통계청, 경제활동인구조사(4주기준), 경제활동인구총괄

연령별 취업자

(단위 : 천명, %)

구 분	전체 취업자		청장년층					고령층		
	합계	전년 동월(기)비	15- 19세	20- 29세	30- 39세	40- 49세	50- 54세	55- 59세	60- 64세	65세 이상
2011	1,001	2.8	10	139	215	257	119	89	63	109
2012	1,056	5.5	11	151	219	264	125	96	61	128
2013	1,137	7.7	11	167	234	276	134	106	67	143
2014	1,158	1.8	11	173	237	275	139	112	69	142
2012.10	1,110	6.9	11	158	219	273	131	103	65	151
11	1,097	7.3	9	161	222	266	129	101	62	148
12	1,031	6.9	11	161	221	264	126	95	57	97
2013.01	1,001	7.6	12	158	216	261	125	94	53	82
2	1,003	6.9	9	150	222	262	127	94	53	87
3	1,101	8.5	11	165	230	268	136	101	60	130
4	1,157	8.2	11	172	234	276	137	104	69	154
5	1,180	7.9	13	175	235	276	137	107	70	167
6	1,186	8.8	12	175	239	279	135	107	71	168
7	1,194	8.1	16	175	242	280	134	109	73	165
8	1,180	8.4	14	165	239	281	135	113	72	162
9	1,184	7.7	10	163	240	282	139	114	73	164
10	1,177	6.0	9	161	237	284	137	111	72	166
11	1,176	7.1	10	170	238	281	138	109	71	158
12	1,106	7.3	12	171	238	279	130	108	61	108
2014.01	1,072	7.2	16	168	236	272	132	101	61	87
2	1,076	7.3	11	171	232	275	133	103	63	89
3	1,143	3.8	10	174	233	279	139	109	68	132
4	1,176	1.6	9	172	234	279	137	113	70	162
5	1,179	-0.1	11	169	237	274	138	116	71	164
6	1,194	0.7	11	170	237	278	140	117	74	165
7	1,199	0.4	14	179	238	278	140	117	73	162
8	1,177	-0.2	13	167	239	273	139	113	73	160
9	1,196	1.0	12	177	241	277	140	114	72	164
10	1,192	1.3	8	179	240	275	141	114	73	162
11	1,188	1.0	10	179	239	275	143	115	69	159
12	1,098	-0.7	12	175	234	271	141	108	64	94
2015.01	1,089	1.6	13	176	234	268	139	110	62	89
2	1,115	3.6	11	183	238	269	140	110	63	101
3	1,159	1.4	11	180	242	275	140	115	67	129
4	1,200	2.0	12	183	249	279	143	116	72	146
5	1,228	4.1	11	185	250	281	143	122	77	159

자료 : 통계청, 경제활동인구조사(4주기준), 취업자, 행정구역(시도)/연령별 취업자

산업별 취업자

(단위: 천명, %)

구 분	합계	전년 동월(기)비	농림어업	광공업	건설업	도소매 숙박음식업	사업·개인·공공 서비스 및 기타	전기운수 통신금융
2011	1,001	2.8	163	204	64	177	297	97
2012	1,056	5.5	159	213	69	199	322	93
2013	1,137	7.7	166	247	76	199	353	96
2014	1,158	1.8	161	250	67	197	382	101
2012.10	1,110	6.9	189	217	75	207	331	90
11	1,097	7.3	185	225	70	204	327	87
12	1,031	6.9	116	228	73	199	330	86
2013.01	1,001	7.6	94	230	68	205	317	87
2	1,003	6.9	95	233	67	195	324	89
3	1,101	8.5	151	250	77	191	342	90
4	1,157	8.2	182	256	83	191	350	96
5	1,180	7.9	197	253	82	200	354	94
6	1,186	8.8	200	247	83	205	359	93
7	1,194	8.1	198	247	81	210	360	99
8	1,180	8.4	196	250	75	197	365	96
9	1,184	7.7	199	246	77	201	362	100
10	1,177	6.0	195	247	74	197	364	100
11	1,176	7.1	179	252	74	203	366	101
12	1,106	7.3	108	253	74	199	371	101
2014.01	1,072	7.2	97	255	72	199	352	98
2	1,076	7.3	101	249	67	200	359	101
3	1,143	3.8	146	256	61	195	383	103
4	1,176	1.6	179	246	62	195	388	105
5	1,179	-0.1	190	247	61	189	391	102
6	1,194	0.7	197	257	61	192	385	103
7	1,199	0.4	191	252	63	200	389	104
8	1,177	-0.2	188	243	64	194	387	102
9	1,196	1.0	192	243	69	194	393	101
10	1,192	1.3	189	245	70	200	387	101
11	1,188	1.0	170	249	75	206	389	99
12	1,098	-0.7	93	249	78	203	377	99
2015.01	1,089	1.6	87	246	79	208	371	98
2	1,115	3.6	107	248	77	212	372	99
3	1,159	1.4	136	256	77	206	384	100
4	1,200	2.0	161	258	82	202	397	100
5	1,228	4.1	179	267	78	203	400	100

자료: 통계청, 경제활동인구조사(4주기준), 취업자, 행정구역(시도)/산업별 취업자

실업률, 실업자

(단위 : 천명, %, %p)

구 분	실업률				실업자			
	합계	전년 동월(기)차	남자	여자	합계	전년 동월(기)비	남자	여자
2011	2.3	-0.6	2.4	2.2	24	-17.8	15	9
2012	2.3	0.0	2.2	2.4	25	4.2	14	10
2013	2.8	0.5	3.0	2.6	33	33.3	21	12
2014	3.4	0.6	3.2	3.6	40	22.6	23	18
2012.10	1.6	-1.0	1.4	1.9	18	-33.9	10	9
11	1.8	0.1	1.7	1.9	20	15.0	11	9
12	2.2	0.1	2.2	2.2	23	11.7	14	9
2013.01	2.8	-0.1	2.6	3.2	29	1.8	16	13
2	4.2	0.4	3.8	4.8	44	19.6	24	20
3	3.0	0.5	3.4	2.3	34	31.8	23	10
4	2.5	0.0	2.5	2.4	29	7.7	18	12
5	2.9	1.1	3.2	2.5	36	79.3	24	12
6	3.0	0.4	3.5	2.2	37	26.3	25	11
7	2.8	0.6	3.3	2.0	34	36.1	24	10
8	2.5	0.4	2.7	2.3	31	30.5	20	11
9	2.6	0.9	2.8	2.2	31	63.0	21	11
10	2.6	1.0	2.8	2.3	31	71.6	20	11
11	2.4	0.6	2.3	2.4	29	43.2	17	12
12	2.7	0.5	2.8	2.5	30	31.7	19	11
2014.01	3.8	1.0	3.8	3.8	42	47.4	26	17
2	5.1	0.9	4.8	5.5	58	31.9	34	24
3	3.2	0.2	3.2	3.3	38	13.7	23	15
4	3.2	0.7	3.6	2.8	40	34.4	26	14
5	3.5	0.6	3.1	4.1	43	21.4	23	20
6	3.2	0.2	3.0	3.6	40	9.0	22	18
7	3.3	0.5	3.0	3.7	41	20.1	22	19
8	3.7	1.2	3.3	4.3	45	46.8	24	21
9	3.0	0.4	2.7	3.4	37	17.9	20	17
10	3.0	0.4	2.6	3.4	36	15.6	19	17
11	2.5	0.1	2.4	2.7	30	6.7	17	13
12	2.9	0.2	2.7	3.2	33	7.3	18	14
2015.01	3.2	-0.6	2.9	3.6	36	-14.9	21	16
2	4.2	-0.9	3.2	5.8	49	-15.2	23	26
3	3.8	0.6	3.8	3.7	45	18.6	28	18
4	4.0	0.8	4.1	4.0	51	27.8	31	20
5	4.2	0.7	4.5	3.8	54	18.6	34	20

자료 : 행정구역(시도)/성별 실업률, 행정구역(시도)/성별 실업자, 통계청.

여수신

(단위: 억원)

구 분	수신			여신		
	예금은행	비은행기관	합계	예금은행	비은행기관	합계
2012.03	177,719	299,136	476,855	247,713	164,775	412,488
4	171,814	300,045	476,855	250,943	165,888	416,831
5	175,074	301,932	477,006	252,995	166,482	419,477
6	177,213	306,227	483,440	253,422	167,002	420,424
7	168,987	306,077	475,064	253,686	168,036	421,722
8	173,207	305,620	478,827	256,291	169,522	425,813
9	167,636	290,970	458,606	245,719	156,259	401,978
10	169,646	293,034	462,680	249,763	156,316	406,079
11	173,265	293,094	467,169	248,952	155,717	404,669
12	176,102	297,849	473,951	247,034	157,286	404,320
2013.01	182,827	299,436	482,263	247,947	156,711	404,658
2	186,423	299,016	485,439	249,281	156,559	405,840
3	186,938	300,107	487,045	250,243	156,586	406,829
4	190,279	300,406	490,685	251,679	156,791	408,470
5	192,378	300,785	493,163	253,511	156,810	410,321
6	190,473	302,674	493,147	256,242	157,639	413,881
7	192,959	302,487	495,446	256,198	158,514	414,712
8	196,348	302,543	498,891	257,433	159,174	416,607
9	195,204	304,735	499,939	257,916	159,768	417,684
10	196,636	308,929	505,565	261,607	159,850	421,457
11	196,964	309,754	506,718	263,302	160,698	424,000
12	194,530	312,254	506,784	264,454	162,765	427,219
10	196,998	314,714	511,712	265,691	162,809	428,500
11	200,396	313,335	513,731	268,637	162,974	431,611
12	194,530	312,254	506,784	264,454	162,765	427,219
2014.01	196,998	314,714	511,712	265,691	162,809	428,500
2	200,396	313,335	513,731	268,637	162,974	431,611
3	201,752	313,681	515,433	270,263	163,686	433,949
4	201,301	314,847	516,148	272,835	164,935	437,770
5	204,198	315,910	520,108	275,112	166,006	441,118
6	206,769	317,040	523,809	277,069	167,806	444,875
7	207,549	316,097	523,646	278,788	170,035	448,823
8	210,089	316,697	526,786	281,410	171,148	452,558
9	208,572	318,357	526,929	283,591	172,082	455,673
10	207,024	323,074	530,098	289,714	173,017	462,731
11	209,259	325,569	534,828	293,502	173,597	467,099
12	205,907	327,498	533,405	294,511	174,903	469,414
2015.01	208,641	329,922	538,563	294,262	174,839	469,101
2	216,850	331,185	548,035	296,890	175,081	471,971
3	217,702	331,027	548,729	297,995	175,494	473,489
4	223,344	332,802	556,146	301,839	176,436	478,275

자료: 한국은행대전충남본부, 대전세종충남금융기관 여수신 동향

부도율

(단위 : 전자결제조정전 %, %p, 억원, 개)

구 분	지역별어음부도율						부도 금액	부도 업체수	신규 법인수
	충남	천안	홍성	논산	공주	서산			
2012.06	0.37	0.23	0.00	0.01	0.34	0.00	36.7	3	218
7	0.21	0.09	0.54	0.07	1.79	0.01	25.4	1	197
8	0.19	0.10	0.11	0.02	0.16	0.01	19.8	3	194
9	0.32	0.19	0.00	0.00	1.20	0.03	31.5	3	191
10	0.25	0.32	0.10	0.01	0.31	0.00	29.7	3	183
11	0.75	1.83	0.00	0.01	0.22	0.00	81.3	3	197
12	1.18	1.39	0.19	0.00	0.86	0.00	171.1	2	183
2013.01	0.97	2.18	1.09	0.00	1.06	0.02	107.1	2	215
2	0.11	0.20	0.00	0.00	0.00	0.00	12.2	0	193
3	0.63	1.41	0.00	0.00	0.50	0.00	71.7	1	204
4	0.11	0.07	0.11	0.00	1.12	0.00	13.8	1	225
5	0.12	0.16	0.00	0.00	0.30	0.00	12.8	2	188
6	0.04	0.01	0.00	0.00	0.02	0.00	3.8	1	190
7	0.73	0.53	0.00	0.00	0.07	0.03	79.1	5	252
8	0.23	0.16	0.08	0.01	0.00	0.00	18.2	5	204
9	0.17	0.19	0.08	0.00	0.00	0.00	16.1	3	141
10	0.07	0.06	0.00	0.00	0.00	0.00	6.6	0	216
11	0.04	0.03	0.06	0.04	0.00	0.03	4.4	0	184
12	0.08	0.14	0.08	0.00	0.00	0.04	8.7	0	215
2014.01	0.03	0.07	0.00	0.00	0.00	0.00	2.4	2	219
2	1.39	0.07	0.00	0.00	0.00	0.00	152.6	1	217
3	0.09	0.10	0.00	0.00	0.00	0.00	10.2	0	235
4	0.19	0.20	0.01	0.14	0.00	0.00	21.4	1	212
5	3.43	0.01	41.34	0.00	0.00	0.00	331.0	1	201
6	4.99	4.14	39.77	0.00	0.00	0.00	563.7	0	204
7	0.04	0.01	0.14	0.00	0.00	0.00	3.5	2	269
8	0.08	0.09	0.02	0.00	0.00	0.03	7.1	0	208
9	0.65	1.66	0.09	0.79	0.00	0.00	69.5	2	214
10	0.29	0.60	0.00	1.24	0.00	0.00	29.7	0	227
11	0.23	0.55	0.00	0.66	0.00	0.00	22.8	0	206
12	0.51	0.37	0.00	0.44	0.00	0.00	58.1	0	250
2015.01	0.11	0.13	0.26	0.15	0.00	0.00	11.8	3	288
2	0.39	0.36	0.08	0.00	0.00	0.01	38.0	3	204
3	0.47	0.34	0.08	0.00	0.00	0.00	—	—	269
4	0.46	0.55	0.02	0.35	0.47	0.00	—	—	236

자료 : 한국은행대전충남본부, 대전·세종·충남지역어음부도동향 / 중소기업청, 지역별 신설법인수
주 : 신설법인수는 2012년 6월까지 세종시 포함 수치임. 부도금액과 업체수는 보도공표 중지됨.

토지거래, 건축, 미분양주택

(단위: 천㎡, ㎡, %, 호수)

구 분	건축허가(㎡)		건축착공(㎡)		토지거래(천㎡)		미분양주택	
	면적	전년동 월(기)비	면적	전년동 월(기)비	면적	전년동 월(기)비	호수	전년동 월(기)비
2011	9,980,356	50.4	8,895,818	40.1	192,976	-14.3	7,471	-17.2
2012	9,794,659	-1.9	7,979,081	-10.3	167,889	-13.0	5,596	-60.6
2013	8,674,931	-12.9	7,896,601	-1.0	172,585	2.7	2,657	-110.6
2014	9,026,835	3.9	7,981,867	1.1	173,751	2.4	-	-
2012.08	878,978	-41.6	624,679	36.8	10,470	-21.4	5,965	-8.9
9	719,978	-19.3	440,062	-40.3	9,252	-18.9	6,187	-3.0
10	482,405	-68.2	437,787	-66.1	13,496	1.3	4,148	-29.7
11	659,328	-45.6	647,657	-64.6	15,317	8.5	3,068	-58.5
12	1,492,930	63.4	436,723	-42.6	15,102	-23.5	2,942	-60.6
2013.01	462,034	-17.3	405,866	-20.0	14,348	14.1	2,691	-62.4
2	596,566	-16.5	516,833	-49.5	12,329	-13.2	2,563	-62.0
3	780,044	-33.1	600,473	-27.1	15,250	-19.4	2,697	-58.5
4	767,159	-6.1	636,554	-41.3	17,795	18.7	2,555	-58.7
5	874,153	5.6	565,109	-5.1	15,637	12.2	2,351	-61.2
6	793,231	-16.4	471,464	-46.6	12,554	-28.4	2,961	-51.9
7	608,787	15.1	477,506	0.4	13,264	9.8	2,565	-57.5
8	966,712	10.0	1,228,153	96.6	12,931	23.5	2,321	-61.1
9	841,477	16.9	866,764	97.0	9,945	7.5	2,346	-62.1
10	760,401	57.6	1,426,420	225.8	14,058	4.2	2,007	-51.6
11	485,898	-26.3	365,483	-43.6	11,699	-23.6	3,265	6.4
12	738,469	-50.5	335,976	-23.1	22,775	50.8	3,566	21.2
2014.01	339,091	-26.6	259,653	-36.0	13,221	-7.9	3,204	19.1
2	475,423	-20.3	380,747	-26.3	15,990	29.7	2,741	6.9
3	803,818	3.0	923,800	53.8	16,739	9.8	2,260	-16.2
4	878,914	14.6	666,087	4.6	16,742	-5.9	1,878	-26.5
5	723,478	-17.2	604,244	6.9	13,785	-11.8	1,587	-32.5
6	1,178,697	48.6	745,028	58.0	12,916	2.9	1,353	-54.3
7	608,031	-0.1	599,714	25.6	15,077	13.7	1,816	-29.2
8	1,430,976	48.0	419,954	-65.8	12,705	-1.7	2,095	-9.7
9	556,713	-33.8	1,211,671	39.8	12,371	24.4	1,525	-35.0
10	720,529	-5.2	754,324	-47.1	13,491	-4.0	2,676	33.3
11	609,420	25.4	996,314	172.6	15,100	29.1	2,338	-28.4
12	701,745	-5.0	420,331	25.1	18,614	-18.3	2,838	-20.4
2015.01	844,479	149.0	483,721	86.3	13,951	5.5	2,199	-3.1.4
2	787,504	65.6	435,742	14.4	13,417	-16.1	2,318	-15.4
3	548,550	-31.8	847,633	-8.2	21,558	28.8	2,031	-10.1
4	1,261,991	43.6	1,012,593	52.2	16,350	-2.3	2,535	35.0
5	1,019,805	41.0	1,163,271	92.5	14,193	3.0	-	-

자료: 충청남도, 건축허가 및 착공통계 / 온나라부동산정보통합포털, 토지거래현황, 미분양주택

주택매매가격지수, 주택전세가격지수

(2013.3=100, %)

구 분	주택매매가격지수						주택전세가격지수					
	지수	전년 동월비	전월비	아파트	단독	연립	지수	전년 동월비	전월비	아파트	단독	연립
2012.04	95.3	8.8	1.0	93.5	100.3	94.2	91.9	11.8	1.2	89.3	98.4	92.7
5	95.8	8.5	0.5	94.2	100.2	94.4	92.4	11.5	0.6	90.1	98.3	93.0
6	96.3	8.6	0.6	94.9	100.2	95.3	92.9	11.5	0.5	90.6	98.6	93.6
7	97.0	8.5	0.7	95.7	100.3	95.7	93.8	11.5	1.0	91.7	98.9	94.7
8	97.3	8.0	0.4	96.1	100.4	96.4	94.3	10.7	0.5	92.2	99.2	95.8
9	97.8	7.6	0.5	96.8	100.5	97.1	95.0	10.2	0.8	93.1	99.4	96.4
10	98.3	7.2	0.5	97.5	100.4	97.6	95.9	10.1	0.9	94.4	99.4	97.2
11	99.0	6.8	0.7	98.4	100.5	98.2	97.4	10.1	1.6	96.6	99.4	97.6
12	99.3	6.8	0.3	98.9	100.3	98.6	98.1	10.3	0.7	97.7	99.2	98.1
2013.01	99.5	6.5	0.2	99.2	100.3	98.9	98.9	10.5	0.8	98.7	99.7	98.4
2	99.8	6.4	0.3	99.7	100.2	99.5	99.3	10.2	0.4	99.2	99.8	99.1
3	100.0	5.9	0.2	100.0	100.0	100.0	100.0	10.2	0.7	100.0	100.0	100.0
4	100.3	5.2	0.3	100.4	100.0	100.2	100.4	9.2	0.4	100.5	100.1	100.1
5	100.4	4.8	0.1	100.6	100.0	101.1	100.6	8.8	0.2	100.7	100.1	101.1
6	100.6	4.5	0.2	100.8	99.9	101.7	100.9	8.6	0.3	101.1	100.1	101.9
7	100.8	4.0	0.2	101.1	99.8	101.8	101.2	7.9	0.3	101.6	100.0	102.0
8	100.8	3.6	0.0	101.3	99.6	101.9	101.5	7.6	0.3	101.8	100.3	102.7
9	101.0	3.2	0.2	101.6	99.5	102.3	101.9	7.2	0.4	102.4	100.4	104.5
10	101.6	3.3	0.6	102.1	100.1	103.9	103.2	7.6	1.3	103.6	101.4	106.3
11	102.1	3.2	0.5	102.6	100.4	104.1	104.0	6.8	0.8	104.4	102.1	106.5
12	102.6	3.4	0.5	103.4	100.5	104.5	105.1	7.1	1.1	106.1	102.3	106.8
2014.01	102.8	3.4	0.2	103.6	100.6	104.9	105.7	6.8	0.6	106.9	102.5	107.3
2	103.2	3.4	0.4	104.0	100.8	105.2	106.2	7.0	0.5	107.7	102.6	107.7
3	103.5	3.5	0.3	104.4	100.9	105.9	106.9	6.9	0.6	108.5	102.8	109.2
4	103.8	3.5	0.3	104.8	100.9	106.6	107.2	6.9	0.3	109.0	102.7	109.5
5	104.0	3.6	0.2	105.0	100.9	106.9	107.4	6.8	0.2	109.3	102.7	109.9
6	104.3	3.7	0.3	105.5	101.0	107.0	107.7	6.8	0.3	109.7	102.8	110.1
7	104.6	3.8	0.2	105.9	101.0	107.0	108.1	6.9	0.4	110.1	103.1	110.2
8	104.8	3.9	0.2	106.2	101.0	107.0	108.4	6.9	0.3	110.5	103.2	110.3
9	105.1	4.1	0.3	106.7	100.9	107.7	108.8	6.7	0.3	111.0	103.2	110.4
10	105.4	3.7	0.3	107.1	101.0	107.9	109.0	5.7	0.2	111.3	103.3	110.7
11	105.6	3.4	0.1	107.3	100.9	108.1	109.1	4.9	0.1	111.5	103.2	111.1
12	105.8	3.1	0.2	107.5	101.0	108.4	109.3	4.1	0.2	111.7	103.4	111.6
2015.01	105.9	2.9	0.1	107.6	101.0	108.4	109.4	3.5	0.11	111.7	103.6	111.8
2	105.9	2.6	0.02	107.6	101.1	108.6	109.5	3.1	0.04	111.7	103.7	111.9
3	106.0	2.4	0.07	107.7	101.2	108.5	109.6	2.6	0.12	111.8	103.8	112.3
4	106.1	2.2	0.15	107.7	101.4	108.9	109.7	2.3	0.11	111.9	103.9	112.9
5	106.2	2.1	0.06	107.8	101.4	109.0	109.8	2.2	0.07	112.0	103.9	113.1

자료 : 국민은행, 전국주택가격동향조사

4. 주요 해외경제지표

(단위: %)

구 분	미국					중국				
	산업 생산	소매 판매	소비자 물가	수출 (BOP)	수입 (BOP)	산업 생산	소매 판매	소비자 물가	수출 (FOB)	수입 (CIF)
2011	3.3	7.3	3.2	16.2	15.5	13.9	17.1	5.4	20.3	24.9
2012	3.8	5.0	2.1	4.2	2.9	10.0	14.3	2.6	7.9	4.3
2013	2.9	3.7	1.5	1.9	-0.4	9.7	13.1	2.6	7.8	7.2
2014	4.1	3.9	1.6	2.5	3.5	8.3	12.0	2.0	6.0	0.5
2013.01	0.1	0.5	1.6	-1.4	1.0	—	—	2.0	25.0	29.6
2	0.6	1.1	2.0	0.7	1.0	9.9	12.3	3.2	21.8	-15.0
3	0.4	-0.7	1.5	-1.5	-3.8	8.9	12.6	2.1	10.0	14.1
4	-0.2	-0.3	1.1	1.1	1.7	9.3	12.8	2.4	14.6	16.6
5	0.1	0.5	1.4	-0.7	1.7	9.2	12.9	2.1	0.9	-0.5
6	0.2	0.5	1.8	1.6	-2.2	8.9	13.3	2.7	-3.1	-0.8
7	-0.2	0.4	2.0	-0.2	1.1	9.7	13.2	2.7	5.1	10.9
8	0.6	-0.3	1.5	0.0	0.3	10.4	13.4	2.6	7.1	7.2
9	0.7	0.3	1.2	-0.1	1.3	10.2	13.3	3.1	-0.4	7.5
10	0.1	0.3	1.0	2.6	0.2	10.3	13.3	3.2	5.6	7.5
11	0.6	0.3	1.2	0.8	-1.4	10.0	13.7	3.0	12.7	5.3
12	0.2	0.5	1.5	-1.8	-0.1	9.7	13.6	2.5	4.1	8.3
2014.01	-0.2	-1.1	1.6	-0.4	1.4	—	—	2.5	10.5	9.9
2	0.9	1.3	1.1	-1.5	-0.3	8.6	11.8	2.0	-18.1	9.8
3	0.8	1.3	1.5	3.2	3.1	8.8	12.2	2.4	-6.6	-11.5
4	0.1	0.9	2.0	-0.3	0.5	8.7	11.9	1.8	0.8	0.7
5	0.5	0.1	2.1	1.3	-0.2	8.8	12.5	2.5	7.1	-1.6
6	0.4	0.4	2.1	-0.8	-0.7	9.2	12.4	2.3	7.2	5.4
7	0.3	0.2	2.0	1.6	0.3	9.0	12.2	2.3	14.4	-1.6
8	0.0	0.6	1.7	-0.2	0.2	6.9	11.9	2.0	9.4	-2.4
9	0.7	-0.3	1.7	-1.3	-0.3	8.0	11.6	1.6	15.2	6.9
10	0.0	0.4	1.7	1.3	0.8	7.7	11.5	1.6	11.6	4.5
11	1.1	0.5	1.3	-1.2	-2.1	7.2	11.7	1.4	4.7	-6.8
12	0.0	-0.9	0.8	-1.4	1.8	7.9	11.9	1.5	9.7	-2.5
2015.01	-0.4	-0.8	-0.1	-3.9	-4.0	—	—	0.8	-3.3	-19.9
2	0.0	-0.5	0.0	-2.3	-4.1	6.8	10.7	1.4	48.3	-20.5
3	0.0	1.5	-0.1	0.6	7.5	5.6	10.2	1.4	-15.0	-12.7
4	-0.5	0.2	-0.2	1.5	-3.8	5.9	10.0	1.5	-6.4	-16.2
5	-0.2	1.2	—	—	—	6.1	10.1	1.2	-2.5	-17.6

주: 월별 및 분기별 전기대비 증감률은 계절변동조정 후 기준, 산업생산(전산업, 2007=100), 최근 수치는 잠정치 포함
(중국) 전년동기대비 기준, 산업생산(전산업), 최근 수치는 잠정치 포함, 2월은 1~2월 누계치임

자료: 한국은행, 해외경제 포커스(제2015-25호)

(단위 : %)

구 분	일본					유로지역				
	산업 생산	소매 판매	소비자 물가	수출 (FOB)	수입 (CIF)	산업 생산	소매 판매	소비자 물가	수출 (FOB)	수입 (CIF)
2011	-2.8	-1.0	-0.3	-2.7	12.1	3.4	-0.7	2.7	13.6	13.6
2012	0.6	1.8	0.0	-2.7	3.8	-2.4	-1.6	2.5	7.5	1.6
2013	-0.8	1.0	0.4	9.5	14.9	-0.7	-0.8	1.4	1.0	-3.0
2014	2.0	1.7	2.7	4.8	5.7	0.8	1.3	0.4	2.2	0.1
2012.09	-2.2	-0.6	0.1	-10.3	4.2	-1.8	-0.8	0.7	-2.1	-2.8
10	0.3	-0.1	0.0	-6.5	-1.5	-0.8	-0.3	0.2	-1.1	0.5
11	-1.0	0.5	-0.4	-4.1	0.9	-0.7	-0.3	-0.2	0.3	-0.7
12	1.4	0.0	0.0	-5.8	1.9	0.7	-0.3	0.4	-1.1	-1.4
2013.01	-0.7	0.1	-0.3	6.3	7.1	-0.6	0.4	2.0	2.1	2.4
2	0.9	1.0	-0.7	-2.9	11.8	0.1	-0.2	1.8	-1.3	-2.0
3	0.3	-0.8	-0.9	1.1	5.4	1.0	0.1	1.7	3.1	-1.6
4	0.6	0.3	-0.7	3.8	9.4	0.2	-0.2	1.2	-1.0	0.7
5	2.1	0.8	-0.3	10.1	10.0	-0.3	1.1	1.4	-2.6	-2.2
6	-2.8	0.2	0.2	7.4	11.7	0.4	-0.9	1.6	2.1	3.0
7	2.7	-1.5	0.7	12.2	19.7	-0.9	1.0	1.6	-1.6	-0.6
8	-0.5	1.6	0.9	14.6	16.2	1.1	-0.2	1.3	1.3	0.6
9	1.5	1.0	1.1	11.4	16.7	0.0	-0.2	1.1	-0.2	0.1
10	0.6	-0.3	1.1	18.6	26.3	-0.6	-0.5	0.7	0.2	-0.7
11	0.3	1.1	1.5	18.4	21.2	1.5	1.1	0.9	0.4	-0.7
12	0.5	-0.6	1.6	15.3	24.8	-0.4	-1.3	0.8	-1.1	0.0
2014.01	3.2	1.6	1.4	9.4	25.1	0.0	1.0	0.8	1.3	1.8
2	-2.1	0.1	1.5	9.8	9.1	0.0	0.2	0.7	1.0	-0.4
3	0.5	6.5	1.6	1.8	18.2	-0.6	0.2	0.5	-1.0	-1.1
4	-2.3	-13.4	3.4	5.0	3.6	1.2	0.0	0.7	0.0	0.1
5	0.3	3.8	3.7	-2.8	-3.5	-1.0	0.1	0.5	1.0	0.8
6	-1.9	0.9	3.6	-2.0	8.6	0.2	0.5	0.5	-0.6	0.7
7	-0.1	0.6	3.4	3.9	2.4	0.6	-0.3	0.4	0.5	0.4
8	-0.8	1.2	3.3	-1.3	-1.4	-1.2	0.6	0.4	-1.2	-2.3
9	1.4	1.7	3.2	6.9	6.2	0.7	-0.9	0.3	4.1	2.3
10	0.4	-0.6	2.9	9.6	3.1	0.0	0.6	0.4	0.0	-1.0
11	-0.6	0.0	2.4	4.9	-1.6	0.2	0.6	0.3	0.5	-0.2
12	0.2	0.0	2.4	12.8	1.9	0.5	0.5	-0.2	-0.7	-2.1
2015.01	4.1	-1.9	2.4	17.0	-9.1	0.0	0.3	-0.6	-1.1	-0.3
2	-3.1	0.7	2.2	2.5	-3.6	1.0	0.1	-0.3	2.9	2.5
3	-0.8	-1.8	2.3	8.5	-14.4	-0.4	-0.6	-0.1	1.7	3.9
4	1.2	0.3	0.6	8.0	-4.2	0.1	0.7	0.0	1.1	-1.6
5	-	-	-	-	-	-	-	0.3	-	-

주: (일본) 수출입, 물가 전년동기대비, 기타 전기대비 기준, 산업생산(광공업), 최근 수치는 잠정치 포함, 기준년(2010=100)임

(유로) 계절조정 후 물가는 전년동기대비, 기타 전기대비 기준, 역내교역제외, 산업생산(건설업 제외 전산업), 최근 수치는 잠정치 포함

자료 : 한국은행, 해외경제 포커스(제2015-25호)

충남의 밝은 미래 충남연구원이 열어갑니다

맑고 깨끗한 자연환경에서 역사와 전통을 소중하게 간직하고,
앞선 지식과 정보를 공유하며, 풍요롭고 건강한 정신으로
활기찬 삶을 살아가는 모습이 바로 충남도민의 모습입니다.
희망찬 충남의 미래를 충남연구원이 함께 열어가겠습니다.



충청남도



충남연구원
ChungNam Institute