

현안과제연구

Issue Report

2015. 07. 23

CONTENTS

〈 요약 〉

- I. 배경 및 목적
- II. 여건 및 패러다임 변화
- III. 기본구상
- IV. 농어촌서비스기준의 검토
- V. 세부 도입시설 및 기능
- VI. 추진방법

청양군 기숙형 중학교 조성과 연계된 지역 커뮤니티 활성화 방안 연구

조영재 연구위원(choyj@cni.re.kr), 윤정미 부장(coco@cni.re.kr)
충남발전연구원 농촌농업연구부

본 연구는 청양군 정산면 일원의 기숙형 중학교 건립과 연계하여
지역 커뮤니티의 활성화를 위해 학교에 도입되어야 할
기능과 프로그램을 제안하는데 목적이 있음

요 약

- 기본구상으로 「지속가능한 지역사회 형성을 위한 ‘에듀컴스쿨(Edu-com school)’ 조성」으로 제시
 - 학교 교육(Education)과 지역 커뮤니티(Community)가 결합된 새로운 형태의 모델로 ‘(가칭)에듀컴스쿨’ 조성
 - 기본구상을 바탕으로 지역 커뮤니티 활성화를 위해 학교에 도입되어야 할 항목으로 하드웨어(H/W) 시설과 소프트웨어(S/W) 프로그램을 제시
- 학교에 도입되어야 할 하드웨어(H/W) 시설
 - 기초생활시설 : 공동생활홈, 취약계층 무료급식시설, 공동목욕탕 및 찜질방, 보육시설 및 키즈카페, 공공주차장
 - 문화여가시설 : 문예회관 및 영화관, 청소년 수련시설, 지역역사관 및 농촌박물관, 다목적 광장
 - 복지건강증진 시설 : 보건센터, 스포츠센터, 지역다문화센터, 실버카페 문화센터
 - 교육지역역량강화시설 : 마을만들기지원센터, 커뮤니티비즈니스센터, 지역평생학습센터, 농촌정보화센터
 - 주민교류시설 : 주민자치센터, 도농교류센터, 귀농귀촌창업지원센터, 로컬푸드직매장
 - 마을순회버스, 체재형 주말농장(체재형 가족농원)
- 학교에 도입되어야 할 소프트웨어(S/W) 프로그램
 - 농촌체험 및 농어촌인성학교, 바른식생활교육, 로컬푸드 공급(학교급식, 꾸러미사업 등), 지역 커뮤니티 축제, 재능기부 동아리 활동, 출향인 명예교사 제도

I. 배경 및 목적 ◀

01

- 지역사회와 단절된 학교에서 탈피하여 지역사회에 연계하는 학교시설 복합화 및 다양한 체험활동 등이 가능한 자유학기제 도입에 대한 검토 진행중
 - 과거 우리나라의 학교는 지역사회 커뮤니티의 중요 역할과 기능을 수행하는 거점공간이었으나, 최근 과도한 입시경쟁, 지역 및 마을공동체의 상실 등에 의해 학교와 지역사회는 각자의 영역에서 단절된 길을 걷게 됨
 - 2000년대 들어 학교와 지역사회 연계방안으로 ‘학교시설복합화’를 추진고 있으며, 최근에는 중학교 교육과정 중 ‘자유학기제’ 도입에 대한 검토가 진행 중에 있어 지역의 교육 참여에 대한 기회와 역할이 확대되고 있음
- 청양군에 정산면 일원에 기숙형 중학교 건립예정으로 이와 연계한 지역커뮤니티 활성화 방안 마련이 요구됨
 - 청양 산동지역 정산·장평·청남중학교 등 3개 학교를 통합하여 35,000㎡ 부지에 약 200억 원의 예산을 투입해 정산면 역촌리 일원에 기숙형 중학교를 신규로 조성하여 2018년 개교할 예정임
 - 본 기숙형 중학교의 전국적으로 차별화된 명품학교 육성을 위한 모델로 지역주민이 참여하는 지역커뮤니티 연계형 학교육성 방안이 제기되고 있음
- 본 연구는 청양군 정산면 일원의 기숙형 중학교 건립과 연계하여 지역 커뮤니티의 활성화를 위해 학교에 도입되어야 할 기능과 프로그램을 제안하는데 목적이 있음
 - 이를 위해 본 연구에서는 농식품부에서 제시한 농어촌서비스기준과 지역커뮤니티 연계부문을 도출하고, 이를 바탕으로 커뮤니티 활성화를 위한 구체적인 하드웨어(H/W)시설과 소프트웨어(S/W)프로그램을 제시함

II. 여건 및 패러다임 변화◀

02

1) 국내여건

- 2000년대 들어 학교와 지역사회 연계방안으로 학교시설 복합화 추진하고 있으나 농촌지역의 사례는 부재
 - 2000년대 들어 학교와 지역사회 연계방안으로 ‘학교시설복합화¹⁾’를 추진하고 있으며 현재 전국 40여 학교를 거점으로 추진중에 있으나, 주로 도시 지역의 물리적 시설 수요 충족 중심의 학교시설복합화가 이루어지고 있고 농촌지역의 적용 사례는 거의 부재한 실정임
 - 현재, 학교시설 복합화사업 촉진을 위한 특례법 제정이 추진중에 있음
- 최근에는 다양한 체험활동이 가능하도록 교육과제를 유연하게 운영
 - 최근에는 중학교 교육과정 중 ‘자유학기제²⁾’ 도입에 대한 검토가 진행 중에 있으며 연구학교 운영('13년 9월 ~ '15년 말), 희망학교 운영('14년 초 ~ '15년 말)을 통해 2016년부터 제도확정 및 전면실시 예정으로 지역사회의 교육참여에 대한 기회와 역할이 확대되고 있음

1) ‘학교시설복합화’는 “지역사회 내에서 학교가 요구 받는 역할이 증대되므로 학교시설에 공공 시설, 주민편의 및 문화시설, 사회체육시설, 평생교육시설 등을 복합적으로 구성하여 지역주민의 생활편의와 복지 향상을 위한 시설 정책”이라 정의(교육부, 2001)하고, 사업은 해당 지자체와 교육청간 협의를 통해 상호 효율성을 높일 수 있는 시설을 건립(예: 도서관, 문화센터, 체육시설, 주차장 등)하는 중앙부처 공동지원사업으로 문화체육관광부 등의 국고보조사업과 지방자치단체의 연계사업(국고보조금 보조율 20~50%)으로 추진되고 있음

2) ‘자유학기제’는 중학교 교육과정 중 한 학기 동안 학생들이 시험부담에서 벗어나 꿈과 끼를 찾을 수 있도록 수업 운영을 토론, 실습 등 학생 참여형으로 개선하고 진로탐색 활동 등 다양한 체험활동이 가능하도록 교육과정을 유연하게 운영하는 제도임(교육부, 2013)

2) 패러다임 변화 및 전망

● 과거 : ‘지역사회를 주도하는 학교’

- 학교는 지역사회의 한 부분으로 중요한 매개 역할 담당
- 학교는 지역사회 봉사 및 지역인재 배출, 주민계몽 주도
- 커뮤니티 활성화 거점, 지역사회 화합의 공간의 역할 수행
- 지역사회는 학교(교육)에 대한 신뢰를 바탕으로 학교중심 커뮤니티 형성

● 최근 : ‘지역사회와 단절된 학교’

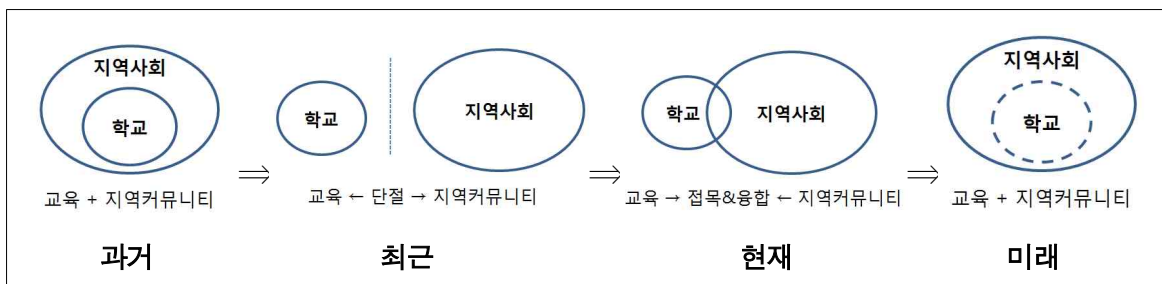
- 학교와 지역사회의 단절
- 학교는 입시중심 교육시스템으로 지역사회와의 교류 감소
- 지역사회는 인구감소, 고령화 등으로 커뮤니티 형성 약화
- 공교육에 대한 불신 팽배, 학교폭력 등 부작용 발생

● 현재 : ‘지역사회와의 융합화를 시도하는 학교’

- 학교와 지역사회의 접목 및 융합화 시도 필요
- 학교의 기능과 인프라 공유로 지역사회에 기여 확대
- 지역사회 커뮤니티 거점으로 자리매김 도모
- 지역사회 주민이 참여하고 주인이 되는 학교로의 변화
(주민이 배우고 주민이 가르치는 열린학교 시도)
- 상생관계로의 역할 정립, 신뢰와 화합의 관계로의 전환

● 미래 : ‘지역사회 속에서 융합된 학교’

- 지역사회 내에서 학교(교육)와 지역커뮤니티의 융합 실현
- 지역인재 육성, 주민커뮤니티의 거점이 되는 학교 실현
- 지역사회가 참여하고 주인이 되는 새로운 학교 및 새로운 교육 시스템의 정립
- 공유와 상생관계를 통한 지속가능한 지역의 구축



Ⅲ. 기본구상 ◀

03

◎ 기본방향

- 단절된 학교와 지역사회 영역의 융·복합을 시도(시설 및 프로그램의 융복합)
- 타 지역과 차별화된 명품학교 조성 및 새로운 교육혁신 도모
- 교육청, 청양군 및 지역사회의 합의를 통한 공감대 확산 및 다양한 주체의 참여 유도(교육청의 의지 + 청양군·지역사회의 참여 및 지원)
- 학교를 매개로 하는 지역주민 삶의 질 향상 및 지역커뮤니티 활성화 도모
- 청양군 여건에 맞는 지속가능한 지역사회 모델로의 발전

◎ 비 전

지속가능한 지역사회 형성을 위한 '에듀컴스쿨(Edu-com school)' 조성

- 학교 교육(Education)과 지역 커뮤니티(Community)가 결합된 새로운 형태의 모델로 '(가칭)에듀컴스쿨(Edu-com school)' 조성
- 기숙형 명품학교 및 지역거점 중학교를 조성하여 우수한 지역인재를 육성하는 새로운 교육모델을 제시
- 지역주민이 참여하고 주도하는 열린학교 및 열린교육의 실현
- 학교를 매개로 지역의 공생 및 상생을 유도하고 지속가능한 지역사회 도모

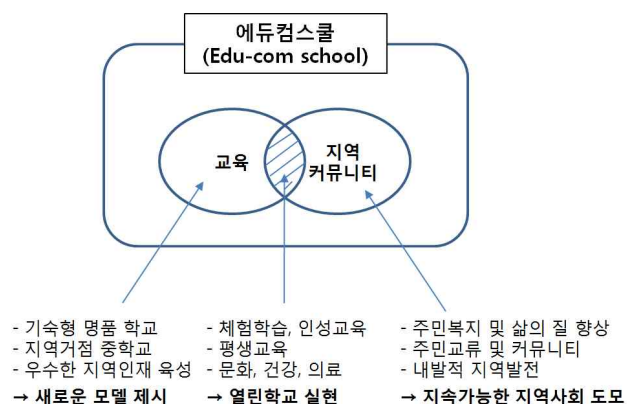


그림1. 에듀컴스쿨 구상

Ⅳ. 농어촌서비스기준 검토 ◀

04

1) 농어촌서비스기준

- 농어촌 주민의 삶의 질 향상을 위한 정부 노력에도 불구하고 도시에 비해 복지, 교육 등 서비스 격차가 여전하고 주민 만족도도 낮은 실정
- 2011년 도·농간의 공공서비스 격차 완화 및 주민 삶의 질 향상을 위해 농어촌 서비스 기준 도입
 - 농어촌 주민의 삶의 질 향상을 위한 노력으로 정부차원에서 2011년 도·농간의 공공서비스 격차를 완화하고 중앙·지자체의 농어촌 정책추진 시 가이dra인이 되는 농어촌 서비스 기준을 도입
 - 농어촌서비스 기준은 도농간 형평성을 제고하고 농어촌지역의 경쟁력 강화를 위해 도입
 - 2011년부터 매년 전국 139개 시군을 대상으로 이행실태 점검 및 실태가 평가되고 있음
- 농어촌 서비스기준은 도농간 형평성을 제고하고, 농어촌지역의 경쟁력 강화를 위해서도 중요한 역할을 담당할 수 있으며, 농어촌 주민의 삶의 질을 향상시키고 도농간 발전격차를 줄이기 위한 국가적 최소 기준으로서 설정되어 시행
 - 농어촌서비스 기준 제도는 ‘삶의 질 향상 특별법’의 법적 근거 및 삶의 질 향상계획에 포함하여 운영
 - 농어촌 주민들이 일상생활을 영위하는데 요구되는 최소한의 공공서비스 기

- 준 항목을 대통령령으로 정하고 2011년 공표·시행
- 2011년부터 매년 농식품부에서 농어촌서비스기준 마련뿐만 아니라 시군을 대상으로 실태 점검 및 평가를 수행하고 있음

2) 농어촌서비스기준 지표

- 2011년 농어촌서비스기준은 8개 부문 31개 기준 항목, 43개 세부기준으로 설정되어 운용하였으나, 현재 9개 부문 32개 항목으로 개편하여 운용되고 있음
 - 32개 항목별 달성목표를 설정하여, 삶의 질 향상계호기이 농어촌서비스기준을 어느 정도나 반영하고 있는지에 대한 분석을 실시하였음
- 이행실태 점검을 위해 관련된 통계를 구축하여 세부기준의 이행실태를 점검하였음
 - 점검통계를 구축하기 위해 공표통계를 수집하고, 공표통계가 없는 경우 중앙행정기관의 협조를 통해 내부 자료를 구득하거나 농어촌 시군지자체 대상 행정조사를 실시하여 점검통계를 구축함

3) 지역 커뮤니티와 연계된 농어촌서비스기준 지표

- 9개 부문 32개 지표 중 지역 커뮤니티와 연계된 농어촌서비스기준 지표는 13개, 구체적으로 주거부문 1개, 교육부문 3개, 보건의료부문 2개, 복지부문 4개, 안전부문 1개, 문화부문 2개 지표가 연계됨

표1. 농어촌서비스기준과 지역커뮤니티와의 연계성 검토결과

부분	관련항목	농어촌서비스기준	지역커뮤니티와의 연계성
주거	주택	최저주거기준 이상 주택(거주 가구) 비율	X
	난방	읍 지역 도시가스 주택보급률	X
	마을공동시설	마을공동시설 유지관리 및 프로그램 지원	O
	상수도	면지역 상수도보급률	X
	하수도	하수도보급률	X
교통	대중교통	도보 15분 거리 내 버스정류장	X
	여객선	왕복 1회 이상의 여객선이 운행	X
	인도	인도 확보	X
교육	유치원/초중교	지역여건에 맞는 농어촌 학교를 육성	O
	고등학교	시·군에 1개교 이상 우수 고등학교	O
	폐교	지역주민 의견 수렴	X
	방과후학교	방과후학교 프로그램 참여 비율	X
	의견수렴	교육발전위원회를 설치한다.	X
	평생교육	읍면별 평생교육 프로그램 제공 거점시설	O
보건의료	진료서비스	시·군내에서 내과, 한방과, 물리치료실 등 중요과목 의사 진료 가능	O
	순회방문	마을별로 월 1회 이상 보건소 등의 전문 인력의 순회방문	O
	의약품구입	자동차로 20분 내에 일반의약품 구입이 가능	X
복지	노인	도움이 필요한 노인은 주 1회 이상 재가노인 복지서비스	X
	청소년	자동차로 30분 내에 청소년센터에 도달	O
	아동	자동차로 20분 내에 초등학생들을 위한 아동센터 등 방과후 돌봄 시설	O
	영유아	자동차로 20분 내에 소규모 영유아 보육시설에 도달	O
	다문화가족	자동차로 30분 내에 다문화가족지원센터	O
응급	응급서비스	기본적인 응급장비가 마련된 구급차가 30분 이내에 도착하여 응급처치	X
	도서·벽지 서비스	낙도·벽지에 헬기·선박을 이용한 환자 이송체계	X
안전	경찰 순찰	범죄취약 지역은 마을별로 1일 1회 이상 순찰	X
	방법설비	마을 주요지점과 주요 진입로에 방법용 CCTV를 설치	X
	경찰 출동	112 신고 시 출동시간을 10분 이내	X
	소방 출동	화재 발생 신고 접수 후 5분 내에 소방차가 현장에 도착하는 비율 55%이상	X
문화	독서	읍·면내에서 도서 열람 및 대출	O
	문화시설 및 프로그램	자동차로 30분 내에 문화예술회관 등 문화시설에 도달	O
	찾아가는 문화공연	연2회 이상 찾아가는 문화프로그램 향유	O
정보 통신	초고속망	IPTV 시청이 가능한 광대역 통합망구축률	X

V. 세부 도입시설 및 기능 ◀

05



1) 하드웨어(H/W) 시설

□ 기초생활시설

● 공동생활홈

- 개 요 : 교통이 불편한 읍면 지역 중 독거노인 등 취약계층을 중심으로 주거 및 식사를 제공
- 도입방안 : 학교 기숙사의 하절기 및 동절기 방학 동안의 공백기를 활용하여 한시적 공동생활홈 운영(무더위 및 혹한기 쉼터)하거나 또는 별도의 시설을 조성하여 상시 운영
- 운영·관리 : 지역 경로당 등의 시설에 투입되는 지원금을 통합하여 운영·관리하고 평생학습, 건강관리 등의 프로그램과 병행하여 운영

※ 공동생활홈 사례 : 괴산군 청천면 월문리

- 낡은 마을회관을 리모델링 하여 농촌 취약계층 대상의 전국 최초의 원룸형 공동주거 시설 조성
- ‘다솜동지 복지재단’ 사업시행, 사회적 기업 ‘해오름에이전시’ 시공



출처: 김승근, 2012, 농어촌마을형 공동생활홈 사업의 발전과제

● 취약계층 무료급식시설

- 개 요 : 독거노인, 생활보호대상자, 극빈층 등의 취약계층을 중심으로 하루 1식 또는 2식의 무료급식을 제공
- 도입방안 : 학교급식과 병행하여 잔여 음식을 제공하거나 취약계층 무료급

- 식 제공용 음식을 추가적으로 만들어 제공. 혹은 학교급식과는 별도의 무료급식센터를 운영하여 급식을 제공. 학교식당을 활용하여 식사를 제공하거나 혹은 각 가정으로 직접 배달하여 전달해 주는 방안 등이 가능
- 운영·관리 : 기금마련, 자원봉사 활동, 지역농산물 제공 등을 통하여 지역 사회의 무료급식 참여를 유도

※ 무료급식 및 공동급식 사례

- 사례① 경남 거창군 신원면 과정마을 : 농번기 공동급식을 통해 농촌 일손부족 해소 및 농업 생산성 향상 도모
- 사례② 포스코 나눔의 집 : 포항제철 직원부인 및 지역 부녀회원 600명 자원봉사를 통해 지역주민 무료급식 실시, 해도동 320명/일, 송도동 200명/일



과정마을 공동급식

출처 : <http://www.dailygn.kr/news/articleView.html?idxno=27571>



포스코 나눔의 집

출처 : <http://www.anewsa.com/detail.php?number=781806&thread=09r02>

◎ 공공목욕탕 및 찜질방

- 개 요 : 지역에 부족한 목욕탕(사우나, 찜질방 등) 시설을 도입
- 도입방안 : 학교 샤워장 시설에 목욕과 사우나, 찜질방 등의 기능을 확충하여 학생들이 사용하지 않는 시간대를 활용하여 지역주민에게 개방하거나 또는 학교 샤워장과는 별도 시설물로 조성하여 학교 학생과 공동으로 사용하도록 함
- 운영·관리 : 태양광시설, 지열발전시설 등 재생에너지 활용을 검토하여 유지관리비용을 줄이고, 상시적인 운영보다는 남녀별, 요일 및 시간 등을 정

하여 정기적으로 운영하도록 하며, 보건소 등의 다양한 건강관리프로그램, 마을 순환버스 등과 병행하여 운영

※ 공공목욕탕 사례

- 사례① 고창군 대산면 작은 목욕탕 : 대산면 주민자치센터 내 작은 목욕탕 조성, 하루 평균 남자 30여 명, 여자 60여 명 이용, 공기열 순환펌프 보일러 사용으로 연료비 절감
- 사례② 고창군 부안면 작은 목욕탕 : 지역주민 복지를 위해 2014년 조성, 하루 평균 100여 명 이용(남녀 격일제 운영), 주민 2천원, 65세 이상 1천원, 기초수급자 및 장애인 무료



고창군 대산면 작은 목욕탕

출처 : <http://reporter.korea.kr/newsView.do?nid=148761076>



고창군 부안면 작은 목욕탕

출처 : <http://blog.naver.com/PostView.nhn?blogId=n anumlotto&logNo=220239575074>

◎ 보육시설 및 키즈카페(Kids cafe)

- 개 요 : 지역에 부족한 보육시설(어린이집 및 유치원 등), 키즈카페 등을 조성하여 지역주민과 학교 교사, 지역기관 종사자 자녀의 보육시설 및 탁아시설로 활용
- 도입방안 : 중학교 병설 어린이집 및 유치원의 도입을 적극 검토하거나, 혹은 학교 시설물을 활용하여 관련 영유아 부모 등을 중심으로 일정 금액을 출자하여 협동조합 방식으로 보육시설을 조성·운영하도록 함. 키즈카페의 경우 외부 위탁업체를 선정하여 운영하는 방안을 검토
- 운영·관리 : 관련 보육교사를 지역에서 육성하고 채용하여 새로운 일자리를 창출에 기여하도록 하고, 미래세대 양육의 다양한 환경과 여건을 개선해 나가도록 함

※ 농촌 보육시설 사례

- 사례① 금산군 남이면 해맑은 어린이집 : 전국최초 농촌형 보육시설, 부지 331㎡, 건축물 105.83㎡에 보육시설, 주방, 교재 교구실, 화장실 등 배치, 아동 정원 20명, 종사사 3명
- 사례② 의정부시 의정부동 아이사랑 육아사랑방 : 놀이공간, 맘카페, 전문가 육아상담, 영유아 프로그램 운영, 하루 평균 55명 이용, 낙후 농촌지역 가정의 경제적 부담경감을 위한 장난감 도서관 운영
- 사례③ 전국 생명꿈나무돌봄센터 : 중소도시 및 농어촌의 취약계층 가정을 위해 생명보험사회 공헌재단에서 보육시설 지원 및 운영, 현재 전국 5개 지역에서 운영중
- 사례④ 완주군 고산농협 농번기 주말돌봄방 : 농번기에 농촌주민이 영농에 종사할 수 있도록 주말돌봄방을 설치 운영



금산군 남이면 해맑은 어린이집

출처 : <http://blog.naver.com/PostView.nhn?blogid=topcnitv&logNo=40089262916>



의정부동 아이사랑 육아사랑방

출처 : <http://www.ibabynews.com/news/newsview.aspx?categorycode=0005&newscode=201312090959322257505702#z>



파주시 생명꿈나무돌봄센터

출처 : <http://www.lif.or.kr/renew/>



완주군 고산농협 농번기 주말돌봄방

출처 : http://www.news1s.com/ar_detail/view.html?ar_id=NISX20140831_0013141641&cID=10808&pID=10800

● 공공주차장

- 개 요 : 지하주차장을 조성하여 학교내 시설과 학교주변의 시설(지역축제, 전통시장, 공공기관, 서비스시설 등)을 이용하기 위해 찾는 방문객에게 주차공간 제공
- 도입방안 : 학교 학생들의 교육활동(운동장 활용 등)에 지장이 되지 않도록 가능한 지하주차장으로 도입
- 운영·관리 : 평소 주차공간으로 활용하되 주차수요가 많지 않은 시기에는 다양한 목적으로 활용성 검토(전시회, 공연장 등)

※ 공공주차장 사례

- 사례① 방송통신대학 공공주차장 : 방송통신대학과 서울시가 협약을 맺고 24시간 공공주차장 운영, 입차 후 5분까지 무료, 5~20분 1천원, 추가 10분당 500원, 장애인 등 할인
- 사례② 남해군 독일마을 공동주차장 : 승용차 및 버스주차 가능, 휴가철에만 주차비 징수



방송통신대학 공공주차장

출처 : <http://blog.naver.com/sweet3211/220180071909>



남해군 독일마을 공동주차장

출처 : <http://cusee.net/2461576>

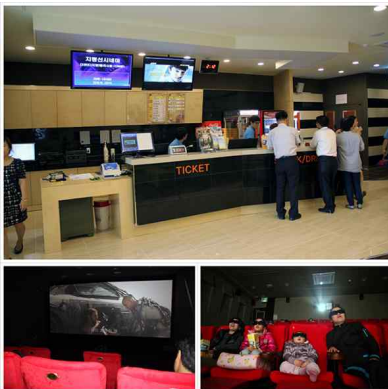
□ 문화여가시설

● 문예회관 및 영화관

- 개 요 : 열악한 문화여건 개선을 위해 공연, 전시 등 문화·예술 활동을 향유할 수 있는 소규모 문예회관과 작은 영화관을 조성·운영
- 도입방안 : 학교 대강당, 실내 체육관, 잔여 교실 등을 활용하여 조성
- 운영·관리 : 학교 학생들과 지역주민의 문화·예술 활동을 접목(예술가의 멘토 활동 등)시켜 다양한 모임과 활동을 적극 장려하고, 지역주민이 참여하는 정기적인 문화예술제(축제, 연극, 전시, 음악회 등), 영화관람 등을 개최하여 지역의 문화·예술 활동의 활성화 도모

※ 작은 영화관 사례

- 사례① 부안군 부안마실영화관 : 영화 전용관이 없는 소외된 지역주민을 위한 영화관 운영, 부안예술회관 1층에 483㎡, 총93석 규모로 운영
- 사례② 강화군 강화작은영화관 : 강화문예회관 2층에 87석 규모의 영화관 운영



부안군 마실영화관

출처 : www.buanmasilcinema.co.kr



강화군 강화작은영화관

출처 : <http://www.ganghwacinema.co.kr>

● 청소년 수련시설

- 개 요 : 초·중·고교생의 수련활동에 필요한 시설, 설비, 프로그램을 갖춘 청소년 수련시설을 조성·운영
- 도입방안 : 학교 체육시설, 실내체육관, 기숙사, 주변 체험마을 등과 연계

하여 운영할 수 있는 시설을 도입

- 운영·관리 : 주5일 수업제에 따른 지역 청소년의 주말 특화 프로그램과 하절기·동절기 방학 기간 동안의 특화 프로그램(청소년 캠프 등)을 마련하여 운영하되, 주변 체험마을 프로그램과 연계함으로써 청양군뿐만 아니라 타 지역의 청소년을 대상으로 운영할 수 있는 차별화된 테마와 시스템을 갖추도록 함

※ 청소년 수련시설 사례 : 부안군 청소년수련원 및 전문대

- 체험학습 관광지로 청소년 심신단련 및 전체 관람 시설 조성
- 1000mm 나스미스식 반사망원경, 8m규모 완전개방형 돔, 2~3인실, 8~10인실, 15~20인실의 숙박시설, 공동취사시설, 인조잔디 풋살장, 족구장, 무대시설 등 구비
- 일반인, 학생, 아마추어 전문인들의 교육과 체험활동 가능



부안군 청소년수련원

출처 : <http://blog.naver.com/momopo12/220027839302>

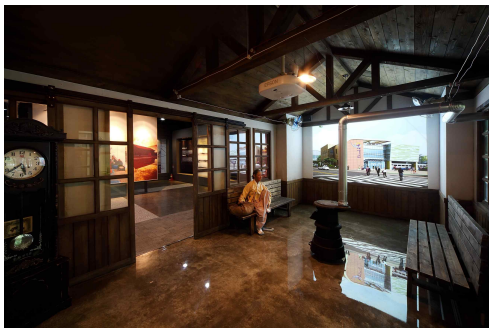
◎ 지역역사관 및 농촌박물관

- 개 요 : 지역의 정체성과 전통·문화를 보전·계승할 수 있는 역사관 및 박물관을 조성하여 청소년 교육기능 제고 및 지역문화자원의 가치 증진 도모
- 도입방안 : 학교 교육 자료실 및 전시관 등과 연계하여 지역의 문화·역사 전통(3.1만세운동, 백제 부흥운동 및 의병활동, 동화제, 장승제 등)과 관련된 자료를 수집·전시하고, 또한 농촌의 생활상과 관련된 사라져 가고 소실되어 가는 지역의 농업·농촌의 유물을 수집·전시
- 운영·관리 : 1차적으로는 지역 청소년의 교육 및 체험학습 자료로 활용(전

시 관람 후 현장 견학 등)하고, 2차적으로는 3.1만세운동 발원지 등을 부각하여 외부 방문객을 유치하고 지역활성화 도모(예: ‘천안에는 독립기념관, 청양에는 3.1운동기념관’)

※ 지역역사관 사례

- 사례① 인천 소래역사관 : 소래 지역 역사와 전통적인 문화 보전하고 옛 모습을 추억하기 위해 건립, 생활풍습, 어촌의 전통 및 생활사 보존, 소래염전의 유래, 소금생산과정 및 도구 보존, 소래역사, 수인선 협궤열차 등 재현
- 사례② 신안군 증도 소금박물관 : 소금의 역사, 생산과정을 볼 수 있는 박물관



인천 소래역사관

출처 : <http://museum.namdong.go.kr/index.asp>



그림 39

출처 : http://korean.visitkorea.or.kr/kor/inut/inutdiyTravelLeaderList.kto?func_name=view&articleId=70307

◎ 다목적 광장

- 개 요 : 지역 주민들이 모두 어울려 교류하고 함께 축제, 공연 등을 즐길 수 있는 야외 다목적 광장을 조성
- 도입방안 : 학교 운동장 등과 연계하여 공연, 체육대회 등을 개최할 수 있는 일정한 시설을 갖춘 다목적 광장을 조성
- 운영·관리 : 가능한 학교 교육프로그램에 지장을 주지 않는 범위 내에서 다목적 광장을 활용하도록 하고, 학교 운동회(체육대회) 등 지역주민과 함께 하는 다양한 행사를 개최

※ 다목적 광장 사례

- 사례① 청주시 흥덕구 강내면 다목적 광장 : 연꽃마을에 팔각정, 주차장, 천연염색공방, 샤워장, 화장실, 족구장 등을 갖춘 다목적 광장 조성
- 사례② 정선군 봉양리 다목적 광장 : 상습침수 지역의 빈집과 건물을 철거하고 운동기구, 음수대, 화장실, 파고라, 벤치 등을 갖춘 다목적 광장 조성



청주시 흥덕구 다목적 광장

출처 : <http://lotus.cheongju.go.kr/sub.php?menukey=29&mod=view&no=25>



정선군 봉양리 다목적 광장

출처 : <http://www.chamnews.net/news/articleView.html?idxno=42816>

□ 복지·건강증진 시설

● 보건센터

- 개 요 : 정산면에 설치운영되고 있는 정산보건지소를 학교 커뮤니티시설과 연계운영하기 위해 학교로 전부 또는 일부(기능 등) 이전하여 보건센터를 설치
- 도입방안 : 학교 양호실 등 의료시설과 연계하여 정산보건지소의 설비와 기능을 전부 이전하여 새로운 지역거점 보건센터를 조성하거나, 혹은 일부의 설비 또는 기능을 이전하여 각각 운영하도록 함(예: 기존 보건지소는 진료, 건강검진 등 보건의료의 기능을 수행하고 새로 조성하는 학교 내 보건센터는 건강관리 및 건강증진 프로그램 운영을 수행)
- 운영·관리 : 보건지소 직원이 파견을 나와 근무하거나 새로운 건강관리 전문가를 채용하여 관리하도록 하고, 순회버스 운행 등과 연계하여 지역주민들의 접근성 제고

※ 보건센터 관련 사례

- 사례① 용인시 백암면 장재마을 노인건강교실 : 농촌건강장수마을 노인체조 교육 등 운영
- 사례② 서천군 찾아가는 주치의제도 : 서천보건소는 관내 교통이 불편하고 65세 이상 고령 인구가 많아 의료접근성이 취약한 13개 마을을 선정하고, 일반·한방·치과공중보건 의사, 간호사 등 의료진, 민간단체와 자원봉사자 등 37명이 12개 팀을 이루어 매주 1회 이상 마을을 방문해 다양한 서비스를 제공



용인시 장재마을 노인건강교실

출처 : <http://www.yiineews.co.kr/ArticleView.asp?intNum=19790&ASection=001002>



서천군 찾아가는 주치의제도

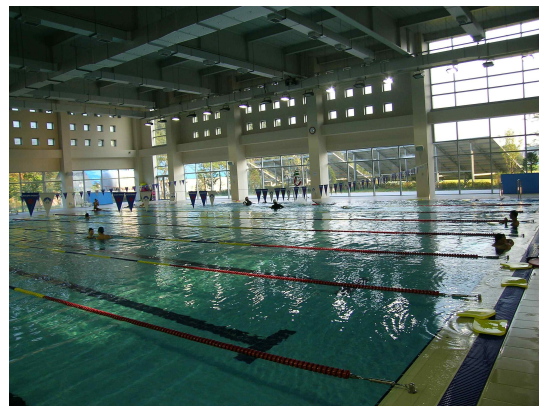
출처: <http://m.cmni.co.kr/news/articleView.html?idxno=4865>

◎ 스포츠센터(체육관, 수영장, 헬스장 등)

- 개 요 : 지역주민의 건강증진 시설로 수영, 헬스, 에어로빅, 배드민턴 등의 스포츠를 배우고 즐길 수 있는 스포츠센터를 조성
- 도입방안 : 학교 실내 체육관 및 운동시설 등과 연계하여 학교 학생 및 지역 청소년, 지역주민의 건강증진과 취미생활을 즐길 수 있는 시설로 도입
- 운영관리 : '1인 1스포츠'의 슬로건 하에 취미생활을 즐길 수 있는 연령별·계층별로 다양한 프로그램을 마련하여 운영하고, 일반인 대상으로는 소정의 사용료를 받아 운영하는 방식을 검토. 또한, 청소년 수련시설, 장애인 재활프로그램, 순환버스 등과 연계하여 운영

※ 스포츠센터 사례 : 양평군 용문국민체육센터

- 양평군민생활체육 활성화와 레저 문화 보급을 위해 설립된 공공시설
- 건축면적 4,981.4㎡(지하1층, 지상3층)이며 각층에는 1층 : 수영장, 스쿠버, 2층 : 헬스장, 에어로빅장, 유아체능단, 3층 : 체육관, 스쿼시장이 운영되고 있음
- 일일회원과 월회원으로 구분되고, 평일과 토요일은 06:00~21:00까지 휴일에는 09:00~13:00(1부), 14:00~18:00(2부)로 운영



양평군 용문국민체육센터

출처 : <http://yp21.sporex.com/>

◎ 지역다문화센터

- 개 요 : 다문화가족의 문화이해와 교류 및 지역사회 정착, 다문화가정 자녀의 인재양성, 여성결혼이민자 직업 교육 등을 지원하는 다문화센터를 조성

- 도입방안 : 도립 청양대학에서 위탁 운영 중에 있는 다문화센터를 전부 이전해 오거나, 혹은 정산면 인근지역의 다문화가정을 대상으로 하는 또 하나의 다문화센터를 조성(현재 다문화센터(청양대학)는 정산면, 장평면, 청남면, 목면 등의 지역에서는 접근성이 떨어짐)
- 운영·관리 : 다문화가정 자녀의 학교교육과 연계하여 여성결혼이민자, 기타 외국인 노동자 등의 다양한 교육프로그램을 마련하여 운영하고, 순환버스와 연계하여 방문교육사업도 병행

※ 다문화센터 사례 : 괴산군 다문화가족지원센터

- 다문화가정의 지역사회 조기 정착을 위한 종합서비스 센터
- 부지면적 2,298㎡, 연면적 503㎡ 지상2층
- 1층 사무실, 육아정보실, 언어치료실, 상담실, 휴게실, 2층 전산실, 요리교실, 교육실, 다목적실 조성
- 초·중·고급단계 한국어 교육, 가족통합 교육, 다문화사회 이해교육, 통역서비스 사업, 자녀 언어발달 지원사업, 한국전통음식문화 이해 등 프로그램 운영



괴산군 다문화가족지원센터

출처 : <http://www.sjdailynews.co.kr/news/articleView.html?idxno=4371>

● 실버카페 문화센터

- 개 요 : 고령자를 위한 커뮤니티 공간 제공 및 노인일자리 창출 교육사업으로 실버카페 문화센터를 설치운영
- 도입방안 : 평생학습센터 등과 연계하여 고령자들이 커피, 차, 주스 등의 음료

- 뿐만 아니라 디저트 메뉴까지 일반 카페보다 저렴하게 제공하여 부담 없이 즐기고 서로 교류할 수 있는 실버카페를 운영하고, 고령자를 대상으로 바리스타 등의 교육프로그램 운영을 통하여 노인 일자리를 창출 도모
- 운영·관리 : 초기에는 관련 전문가에 위탁하여 운영하고 교육으로 인력을 배출하여 고령자 인력에 의해 스스로 운영·관리할 수 있도록 함

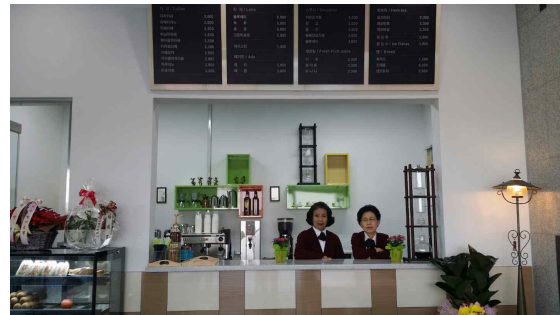
※ 실버카페 운영 사례

- 사례① 오산시 꿈두레도서관 내 실버카페 : 평균나이 65.5세 어르신 바리스타 8명이 2인 1조로 1일 2교대, 주3일씩 운영
- 사례② 진천군 진천읍 실버카페 좋은날 : 진천시니어클럽에서 바리스타 과정을 수료 후 실버카페 운영, 주 6일 운영되며, 근무 인원은 22명이 1일 4명씩 주 1일 근무



오산시 꿈두레도서관 실버카페

출처 : http://article.joins.com/news/article/article.asp?total_id=14522879&ref=mobile&cloc=joongang%7Cmnews%7Cpcversion



진천군 진천읍 실버카페 좋은날

출처 : http://www.jccsc.or.kr/photo/photo_01.php?page=2&b_name=notice03&chj=&PHPSESSID=b10126c095c55cc7209f2b791d37fd20

□ 교육·지역역량강화 시설

◎ 마을만들기지원센터

- 개 요 : 주민주도의 내발적 발전역량을 강화시키고 관련된 다양한 마을사업을 체계적으로 추진할 수 있도록 지원하는 중간지원조직으로 마을만들기지원센터를 설치운영
- 도입방안 : 진안군, 완주군 등의 사례를 벤치마킹하여 행정과 현장(마을 등)을 연결해주는 마을만들기지원센터를 설치하되, 충남도 3농혁신사업(살기 좋은 희망마을 만들기)과 연계하여 추진
- 운영·관리 : 마을주민의 동기부여 및 역량강화를 위한 마을학교 운영(교육), 마을관련 다양한 사업(농촌지역개발사업 등)의 정보제공 및 컨설팅, 마을공동체 활성화 지원 등의 역할을 수행하도록 하고, 커뮤니티비즈니스센터, 귀농귀촌지원센터, 도농교류센터 등과 연계하여 운영

※ 마을만들기지원센터 사례 : 진안군 마을만들기지원센터

- 진안군은 2000년대 초부터 지방정부 차원에서 마을만들기를 추진한 우리나라 마을만들기 1번지라고 할 수 있으며, 최근 마을만들기지원센터를 설치하여 행정과 현장을 연결해주는 중간지원조직의 역할을 담당하고 있음
- 마을만들기지원센터에서는 마을만들기 포럼/워크숍 개최, 마을만들기 네트워크 활동 전개, 마을만들기 지역 활동가 교육, 지원센터 입주단체 지원 활동 등 추진



진안군 마을만들기지원센터

출처 : <http://www.jinanmaeul.com/index2.php>

◎ 커뮤니티비즈니스센터

- 개 요 : 사회적기업, 마을기업, 협동조합, 농업6차산업화 등 농촌지역 새로운 일자리 창출 및 부가가치 창출을 지원하고 선순환경제를 창출하는 커뮤니티비즈니스센터 설치·운영
- 도입방안 : 홍성군 협동사회경제네트워크, 아산시 공동체지원센터(9월 출범) 등의 사례를 벤치마킹하여 조성하되, 초기에는 지역의 관련 민간조직 및 단체의 네트워킹을 활성화 시키고 이를 바탕으로 행정과 주민, 기업을 연결해주는 중간지원조직으로 커뮤니티비즈니스센터를 조성
- 운영관리 : 공공이 주도하는 중간지원조직으로 시작하여 차츰 민간영역이 주도하는 조직으로 성장시키고, 중앙의 행자부, 농식품부, 고용노동부, 기획재정부 등의 지원을 받아 운영

※ 커뮤니티비즈니스센터 사례

- 사례① 완주군 지역경제순환센터 : 다문화카페, 전시실, 세미나실, 게스트룸, 강의실 등을 갖춘 복합형 지역커뮤니티공간을 조성하고 마을회사육성센터, 커뮤니티비즈니스센터, 로컬푸드센터, 도농순환센터 등을 운영중임
- 사례② 홍성군 마을활력소 : 사회적경제를 추구하는 사회적 기업, 마을기업과 시민단체 등이 통합운영하기 위한 마을활력소를 조직하고, 협동조합과 사회적 경제운동을 활성화하며 상호간 긴밀한 연대와 협력을 통해 순환과 공생의 지역사회 건설 및 사회적경제 생태계를 구축·확산 추구



완주군 지역경제순환센터

출처 : <http://cfile22.uf.tistory.com/image/1577A4494D6CCBEA3112BB>



홍성군 마을활력소

출처 : <http://hongseongcb.net/hscb/index.html>

● 지역평생학습센터

- 개 요 : 청양군 평생학습센터 정산면 지소를 설치하여 인근지역 주민의 접근성을 제고 및 다양한 평생교육 기회 제공
- 도입방안 : 군청에 위치한 평생학습센터의 기능과 프로그램을 기반으로 정산면, 장평면, 청남면, 목면 등의 지역 주민을 대상으로 하는 평생학습센터 정산면 지소를 학교 시설물을 사용하여 조성·운영함으로써 평생교육으로의 지역주민 접근성 제고 및 다양한 기회 제공
- 운영·관리 : 군 평생학습센터의 운영 프로그램을 기반으로 하되 지역별 수요와 특성에 맞는 맞춤형 프로그램을 개발·운영하도록 하고, 순환버스와 연계한 접근성 제고 및 마을방문 현장교육 등도 병행하여 추진

● 농촌정보화센터

- 개 요 : 농업정보통신환경 조성, 농촌주민의 정보화 교육, 농산물 전자상거래 활성화, 다양한 농업·농촌 관련 정보의 제공 및 공유 등을 위한 농촌정보화센터 설치 및 운영
- 도입방안 : 학교 전산실(컴퓨터 교육 공간 등)을 활용하여 청소년 및 지역주민을 대상으로 하는 정기적인 정보화교육을 실시하고 관련 인재를 육성하는 정보화센터를 조성
- 운영·관리 : 지역의 정보화마을, 농산물전자상거래 등을 운영할 수 있는 우수한 인력을 양성하고, 귀농·귀촌센터, 방문자센터, 도농교류센터 등과 연계하여 운영

※ 농촌정보화센터 사례

- 사례① 태안군 이원면 벚가리마을정보센터 : 48가구에 초고속 인터넷 PC 보급, 인터넷 홈페이지를 통한 체험객 접수 및 관리 등
- 사례② 영덕군 농업기술센터 정보화농업인 교육 : 인터넷 홈페이지 관리 및 전자상거래 운영, 마케팅 브랜드 홍보 및 고객 관리 등 교육 실시



태안군 이원면 벚가리마을 정보센터

출처 : <http://blog.daum.net/bkseok/11494971>
 ?srchid=BR1http://blog.daum.net/bkseok/11494971



영덕농업기술센터 정보화농업인교육

출처 : <http://blog.naver.com/PostView.nhn?blogId=ibada05&logNo=220345788895>

□ 주민교류시설

● 주민자치센터

- 개 요 : 정산면 등의 인근 면사무소에서 운영하고 있는 주민자치센터를 통합한 지역주민자치센터를 설치 및 운영
- 도입방안 : 학교 대강당 및 교실 등을 활용하여 지역주민자치센터를 운영하되, 행정 및 공공의 기능은 기존 면사무소에 계속 유지하도록 하고, 주민커뮤니티 활동의 기능만을 통합 운영하도록 함
- 운영·관리 : 기존 주민자치센터에 지원되는 예산을 활용하여 프로그램을 운영하되, 지역평생학습센터, 지역다문화센터, 순환버스 등과 연계하여 운영

● 도농교류센터

- 개 요 : 농촌체험관광, 농어촌인성학교, 1사1촌 자매결연, 농산물직거래 등의 다양한 도농교류 활동을 지원하고 통합적으로 코디네이터 및 관리하며, 도농교류 마을간 교류 및 협력네트워크 구축을 유도하는 도농교류센터를 설치·운영 (기존 대치면에서 운영중인 도농교류센터를 이전하여 조성)
- 도입방안 : 학교 시설을 활용하여 대치면에서 가건물형태로 운영중에 있는 도농교류센터를 이전하여 운영하도록 하고, 현재 16개 체험마을에 대한 통합브랜드 구축 및 홍보마케팅, 체험객유치 및 통합관리 등의 기능을 청양군 전체 마을을 확대하여 추진
- 운영·관리 : 양평군 도농교류센터 ‘나드리’ 등을 벤치마킹하여 운영하되, 우수인력 유치 및 인건비 등은 군에서 지원하고 나머지는 체험마을에서 부담하여 운영하도록 함

※ 도농교류센터 사례 : 양평군 도농교류센터 ‘양평나드리협동조합’

- 양평군내 도농교류센터 ‘나드리’ 를 설립(2013년 양평나드리협동조합 설립 및 운영)
- 농촌관광프로그램 도입 및 전파, 체험마을 네트워크 구축, 농촌관광 포털사이트 운영, 홍보 및 공동마케팅 전개, 지도자 교육 및 체험지도사 양성 등 추진



양평군 도농교류센터 ‘양평나드리협동조합’ 네트워크 마을

출처 : <http://www.ypnadri.com/>

◎ 귀농귀촌창업지원센터

- 개 요 : 귀농귀촌 관련 상담 및 다양한 정보제공, 인큐베이팅, 관련 정책지원 등을 통하여 귀농귀촌인을 유치하는 귀농귀촌지원센터 설치 및 운영
- 도입방안 : 현재 농업기술센터에서 설치운영중에 있는 귀농귀촌지원센터를 이전하여 새롭게 조성하되, 행정의 주도에서 지역주민과 기존 귀농귀촌인이 참여(멘토링 등)하여 운영하는 민관협력형 센터로 확대 운영
- 운영·관리 : 귀농귀촌과 관련된 다양한 정보(빈집 및 택지, 농지 및 농업기술, 일자리, 관련 지원사업 등)를 제공할 수 있는 One-stop 창구를 개설하고 지역의 농촌마을과 연계하여 멘토링, 인큐베이팅 등의 귀농귀촌 프로그램 운영

※ 귀농귀촌지원센터 사례

- 사례① 서천군 귀농지원센터 : 2009년 폐교된 문산초등학교 성암분교에 개소, 서천 귀농인 협의회 주체로 건립, 귀농에 필요한 각종 정보 제공, 귀농인 상호간 친목과 화합 도모, 귀농인 조기 정착을 위한 각종 지원사업 추진, 귀농사랑방, 주말농장, 귀농학교 운영 및 각종 도농교류 행사 추진
- 사례② 체류형 농업창업지원센터 : 타운형태의 창업지원센터를 조성하여 도시민 또는 귀농 실행 단계의 예비 농업인에게 단·중기단위로 일정 공간에서 주거제공과 창업 실습 및 교육 등에 필요한 시설을 건립 지원



서천군 귀농지원센터

출처 : <http://return.cheongyang.go.kr/return.do>



체류형 농업창업지원센터

출처 : <http://www.returnfarm.com/index.do>

◎ 로컬푸드직매장

- 개요 : 지역에서 생산되는 다양한 농산물을 지역주민이나 외지 방문객에게 직접 판매할 수 있는 로컬푸드직매장을 설치하여 운영
- 도입방안 : 지역을 방문하는 관광객, 방문객, 학교 학부모 및 학생, 출향인, 다양한 지역 업체 등이 지역농산물을 손쉽게 구입할 수 있도록 농업인조직이 협동조합 형태로 운영하는 로컬푸드직매장을 조성·운영
- 운영·관리 : 청양군수가 인증하는 자체 브랜드를 개발·홍보하고, 꾸러미사업 등과 연계하여 지역농산물의 안정적인 판매망을 확보하도록 함

※ 로컬푸드직매장 사례

- 사례① 완주군 로컬푸드 해피스테이션 : 직매장, 농가레스토랑, 영농가공체험장, 농촌정보센터를 갖춘 복합교류 공간으로 로컬푸드직매장을 운영중이며, 인근의 450여 농가 참여, 지역먹거리는 300여종을 취급하고 있음
- 사례② 완주군 용진농협 로컬푸드직매장 : 수확부터 포장, 운송, 가격결정, 매장 진열까지의 모든 과정을 생산 농업인이 담당하고, 농협은 출하 농업인들에게 교육 실시, 판매관리 및 정산 등을 담당하도록 운영



완주군 로컬푸드 해피스테이션

출처 : http://news-gs.com/n_news/news/news_frame.html?no=444&search_string=&page=&code=20121217182132_5027&PHPSESSID=a20fac697913c8012515ac565c0fd8e2



완주군 용진농협 로컬푸드 직매장

출처 : <http://women.nongupin.co.kr/news/articleView.html?idxno=11977>

□ 기타시설

● 마을순회버스

- 개 요 : 다양한 커뮤니티 시설과 서비스시설로의 접근성 향상을 위한 마을순회 버스를 운영
- 도입방안 : 학교 스쿨버스와 연계하여 등하교 이외의 시간을 활용하여 마을순회버스로 활용하고 다양한 프로그램을 수행하는 매개체로 활용
- 운영·관리 : 다양한 커뮤니티 프로그램 운영을 통해 발생하는 수익금과 기금마련을 통해 운영비를 충당하도록 함

※ 마을순회버스 사례

- 사례① 옥천군 안남면 마을순환버스 : 경제성과 도로 사정 등으로 시내버스 운영이 어려운 안남면 12개 오지마을을 운행, 일요일을 제외하고 매일 08:00~18:00까지 한 시간 간격으로 각 마을과 면소재지를 운행하며, 기동력을 높이는 교통수단을 넘어 마을과 마을, 마을과 면소재지를 잇는 가교역할 담당
- 사례② 완주군 고령농사 순회수집버스 : 직매장 직접 출하가 어려운 오지마을 농가를 대상으로 농산물 순회수집버스 운행



옥천군 안남면 마을순환버스

출처 : http://www.nongmin.com/article/ar_detail.htm?ar_id=226649



완주군 고령농사 순회수집버스

출처 : <https://story.kakao.com/ch/wanjucity/EGrsHUvufw9>

● 체재형 주말농장(체재형 가족농원)

- 개 요 : 전원생활을 즐기고자 하는 도시민의 수요에 맞춰 체재할 수 있는 주택

과 텃밭 등을 제공하여 도시민의 귀농귀촌 및 5도2촌 생활을 유도하는 체재형 주말농장을 조성하여 운영

- 도입방안 : 숙박시설 및 농장을 조성하고 학교 학부모나 일반 도시민들을 대상으로 임대분양하거나 귀농귀촌을 희망하는 도시민을 대상으로 인큐베이팅 시설로 활용하도록 함
- 운영·관리 : 지역의 농촌마을과 연계하여 다양한 입지 조건의 체재형 주말농장을 조성·운영함으로써 농촌주민의 농외소득 창출 도모

※ 체재형 주말농장 사례

- 사례① 경기도 체재형 주말농장 : 경기농정 홈페이지(<http://farm.go.kr>)를 통해 체재형 주말농장 임대 마을을 운영하고 있으며, 각 마을 자체 모집, 임대기간은 4월 1일부터 차년도 3월 1일까지 임
- 사례② 충주시 하곡마을 체재형 주말농장 : 농장규모 330㎡, 건축연면적 38.12㎡, 총 5동, 신청자격은 5도2촌 생활이 가능하며 체험농장관리가 가능한자, 도시에 본인 소유의 부동산 소유자, 만 30세 이상 기혼으로 2인 이상 가족, 임대가격은 1동당 연 400만원이며, 임대기간은 1년



경기도 체재형 주말농장

출처 : <http://farm.go.kr>



충주시 하곡마을 체재형 주말농장

출처 : <https://www.cj100.net/museum>

2) 소프트웨어(S/W) 프로그램

◎ 농촌체험 및 농어촌인성학교

- 개 요 : 청소년, 도시민 등을 대상으로 농업농촌의 가치와 문화를 배우고 체험하는 농촌체험프로그램을 운영하고, 또한 이러한 농촌 현장 체험활동 등을 통해 청소년의 인성을 함양할 수 있는 농어촌인성학교를 운영
- 도입방안 : 도농교류센터를 거점으로 하여 지역 농촌체험마을 및 농어촌인성학교 등을 연계한 프로그램을 개발하고, 이를 도농교류센터에서 통합 관리하도록 함
- 운영·관리 : 지역 농촌체험마을 및 농어촌인성학교 지정 마을과 연계하여 프로그램을 통합 운영하되, 1차적으로는 지역학교의 학생 및 청소년을 대상으로 하고 2차적으로 도시민 등으로 확대 추진함으로써 농촌지역의 활성화 도모

※ 농어촌인성학교 사례

- 사례① 완주군 경천면 농촌사랑학교 : 농어촌 현장 체험과 연계한 인성교육프로그램 운영, 초가집 9동, 흙집 2동, 펜션, 강당 등으로 구성되어 있고, 경천서당체험, 경천숲체험, 전통검법체험, 생태텃밭체험 등의 프로그램 운영
- 사례② 익산시 산들강윙포 농어촌인성학교 : 금강의 자연생태를 찾아서, 살아 숨쉬는 전통문화탐방, 안전먹거리·바른식생활 등의 체험 프로그램 운영



완주군 경천면 농촌사랑학교

출처: http://korea.kr/archive/searchContent.do;JSESSIONID_KOREA=n28zTpbGKJnrKWmbY1SL7vz2kMTSSThJ23Pt2YwNWQ2ChQXJFgpy!1611819600!-825320716?tblKey=PMN&newsId=148762804



익산시 산들강윙포 농어촌인성학교

출처 : <http://www.ungpo.net/>

● 바른식생활교육

- 개 요 : 학교에서 뿐만 아니라 가정과 사회의 모든 구성원이 식생활 관련 전반에 대한 이해와 인식을 높여 건강증진 및 환경생태계의 보전, 농업농촌 활성화에 기여하기 위한 바른식생활교육 실시
- 도입방안 : 학교급식과 연계하여 정기적으로 바른식생활에 대한 교육프로그램을 도입·운영
- 운영·관리 : 지역 농업인과 농촌주민의 참여를 통해 농업·농촌의 가치에 대한 인식전환과 친환경 농업 및 로컬푸드 중요성에 대한 청소년의 이해 확대 도모

※ 바른식생활교육 사례 : 진천군 성암초등학교

- 진충북도교육청 지정 학교급식 연구학교인 성암초등학교는 (사)식생활교육 국민네트워크와 연계해 3~4학년을 대상으로 바른 식생활 방문교육 실시
- 환경, 건강, 배려의 녹색 식생활을 통한 올바른 식습관 형성을 위해 건강한 아침밥, 텃밭여행, 친환경 제철 농산물, 튼튼한 지구, 가족 밥상의 날 등 5개의 주제에 대해 사례중심으로 진행



진천군 성암초등학교 바른식생활교육

출처 : http://www.cbnews.kr/index.php?document_srl=42452&mid=news&listStyle=viewer&page=6

● 로컬푸드 공급(학교급식, 꾸러미사업 등)

- 개 요 : 학교급식에 지역에서 생산되는 신선하고 안전한 농산물이 공급될 수 있도록 하고, 또한 지역에서 생산되는 농산물이 지역에서 판매될 수 있도록 하는 꾸러미사업을 추진
- 도입방안 : 학교급식센터 등과 연계하여 지역학교 급식에 지역농산물이 공급될

수 있도록 하고, 또한 로컬푸드직매장 등과 연계하여 회원을 대상으로 지역농산물을 정기적으로 공급하는 꾸러미사업을 추진하도록 함

- 운영·관리 : 지역 농업인이 중심이 되어 법인 또는 협동조합 형태로 조직화 하고 운영·관리하도록 함

※ 꾸러미사업 사례 : 완주군 건강밥상꾸러미

- 각종마을 사업을 통해 농산물 생산단지를 조성한 뒤 연간 100여 품목을 기획 생산하고, 소비자에게 1주일 단위로 식재료를 가정에 배달해주는 공동체지원 농업(CSA)방식의 사업



완주군 건강밥상꾸러미

출처 : <http://blog.daum.net/hanho2021/7637200>

◎ 지역 커뮤니티 축제

- 개요 : 지역의 다양한 커뮤니티 활동의 결과를 지역민이 함께 나누고 공유할 수 있는 지역 커뮤니티 축제를 개최
- 도입방안 : 문화예술 커뮤니티 활동을 통한 결과를 전시하고 공연하며, 지역의 다양한 먹거리, 볼거리, 즐길거리를 함께 공유하고 외부 방문객에게 소개하여 참여를 유도하는 축제를 개최
- 운영·관리 : 청양 고추구기자 축제 등과 연계하되, 지역 주민이 주도하는 다양한 문화예술 행사 및 전시회, 체육활동, 마을자원 소개 및 자랑 등 외지인보다도 지역주민을 위한 커뮤니티 축제를 정기적으로 개최

※ 지역 커뮤니티 축제 사례 : 진안군 마을축제

- 진안군의 22개 마을이 참여하는 마을잔치와 주민자치위원회 행사로 정기적인 마을축제 개최



진안군 마을축제

출처 : https://www.facebook.com/jinan.festival/photos_stream

◎ 재능기부 동아리 활동

- 개 요 : 지역에 거주하는 다양한 분야 전문가의 재능기부 등을 통해 취미·여가 생활과 학습 및 직업교육 등을 병행할 수 있는 다양한 동아리 활동을 장려
- 도입방안 : 학교 시설과 공간을 활용하여 동아리 활동 공간을 제공하고, 평생 학습센터, 농촌정보화센터, 귀농귀촌창업지원센터, 실버카페 문화센터 등과 연계하여 다양한 동아리 활동을 유도
- 운영관리 : 동아리 활동에 있어 발생하는 비용은 자부담을 원칙으로 하되 이러한 활동을 장려하기 위한 공공의 예산을 확보하여 지원

※ 지역 동아리 활동 사례

- 사례① 제주 도평초등학교 : 학부모, 지역 인적자원, 교육공동체 인산들의 재능기부활동과 연계한 다양한 동아리 활동(매주 수요일), 3~6학년 학생 70명 대상으로 과학, 영어활동, 댄스스포츠, 중창, 방송, 제주어, 클래식 기타, 난타&사물 놀이, 독서토론, 탁구 등 운영
- 사례② 청원군 장구춤 동아리 : 청원군농업기술센터 생활문화교육 장구춤반 교육수료 후 동아리 결성



제주도 도평초등학교 동아리 활동

출처 : <http://m.sisajeju.com/news/articleView.html?idxno=176039>



청원군 장구춤 동아리 활동

출처 : <http://www.rwn.co.kr/news/articleView.html?idxno=20295>

◎ 출향인 명예교사제도

- 개 요 : 출향인, 지역인재 등 사회 각계각층의 지역출신 전문가를 섭외하여 지역학교의 명예교사로 활동하는 제도를 마련
- 도입방안 : 명예교사제도를 통해 진로상담 및 멘토 역할 담당, 학교폭력 등의 문제 해결, 장학금 마련 등의 프로그램을 도입
- 운영관리 : 자원봉사 및 재능기부 활동의 일환으로 출향인 및 지역출신 전문가의 명예교사 활동 참여를 적극 유도

VI. 추진방법 ◀

06

◎ 1단계 : 관련 주체의 합의 형성 및 공감대 확대

- 교육청 및 학교 관계자, 청양군 및 관련 지역사회 등 다양한 주체가 ‘에듀컴스쿨’조성의 필요성에 대한 합의와 공감대를 형성
- 교육청 및 학교 관계자의 의지, 청양군의 지원, 지역사회의 적극적인 참여를 통하여 공감대를 확산

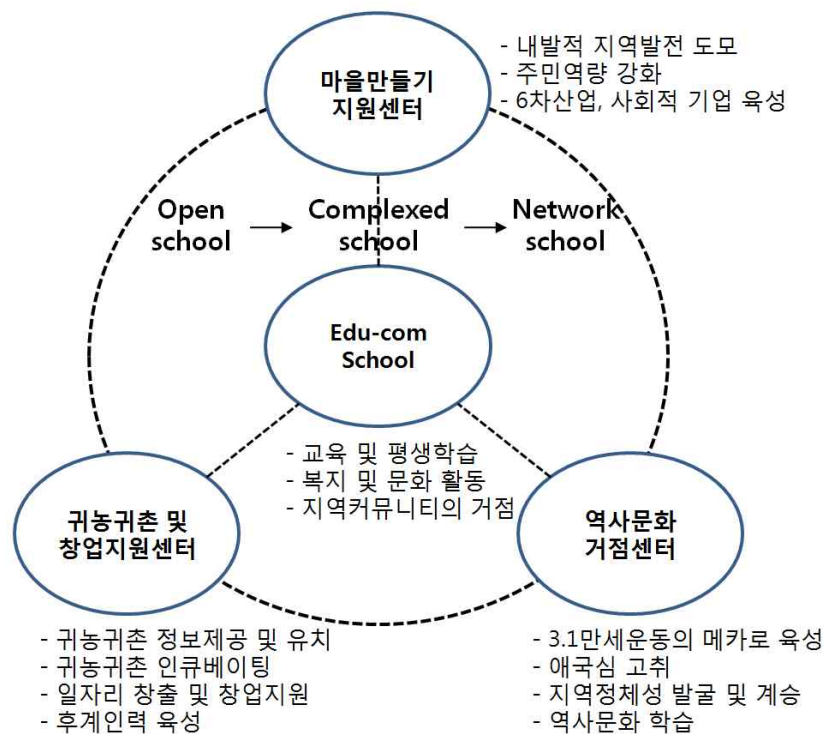
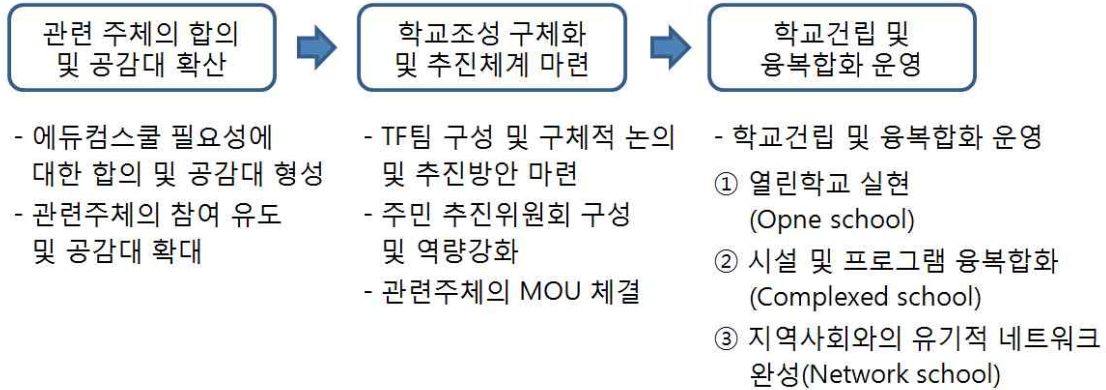
◎ 2단계 : 학교 조성의 구체화 및 추진체계의 마련

- 교육청 및 청양군 등의 TF팀 구성을 통하여 학교 도입기능 및 공간 설계, 관련 예산 마련, 운영 및 관리방식, 다양한 프로그램 마련 및 활성화 방안 등에 대한 논의를 바탕으로 구체적인 추진방안 및 추진체계를 마련
- 지역사회의 다양한 단체 및 주민커뮤니티를 중심으로 추진위원회를 구성하고 학교프로그램 운영을 위한 역량강화 및 추진체계 마련
- 확정된 추진체계 실현을 위한 관련주체의 MOU 체결

◎ 3단계 : 학교건립 및 시설·프로그램 융복합화 운영

- 학교건립과 관련된 다양한 주체의 합의 및 구체적인 운영방안이 마련된 후 학교를 건립하고 학교와 지역사회의 융복합화 추진
- 학교운영은 단계적으로 첫째, 학교개방의 열린학교(Open school)의 실현 → 둘째, 시설의 융복합화 및 프로그램의 융복합화(Complexed school) → 셋째, 지역사회와의 유기적 네트워크(Network school) 완성의 순서로 추진

에듀컴스쿨(Edu-com school) 추진방법



<‘Network school’의 개념 예시도>

◆ 참고 자료 ◆

- 교육부, 2013, 중학교 자유학기제 시범 운영계획(안)
- 김선웅 외, 1999, 공공문화복지시설의 복합화 방안 연구, 서울시정개발연구원
- 류호섭, 1999, 교육시설의 복합화의 개념 및 필요성, 한국교육시설학회지 제6권 2호, 통권 제18호
- 박성철, 2013, 학교시설 복합화사업 추진을 위한 특례법 제정방안, 한국교육개발원 연구자료 RRM 2013-24
- 오병욱 외, 2009, 학교시설 복합화 실행모델 개발연구, 한국교육개발원
- 이성룡 외, 2011, 지역공동체 활성화를 위한 학교시설 복합화 방안, 경기개발연구원
- 하봉운, 2012, 평생학습시대의 학교와 지역사회 연계 강화 방안 - 학교시설 복합화를 중심으로, 시민인문학 제23호, 경기대학교 인문과학연구소, pp.215-241