

충남경제

월 간

Chungnam Economic Trends

1. 통계로 보는 Economic 프리즘

- 2015년 하반기우리나라 경제 전망(수정치)을 말하다
- 2015년 하반기 주요 산업별 전망!! 들여다보기

2. 경기종합지수

3. 충남경제뉴스 및 시책

- 충남경제뉴스
- 경제지원시책

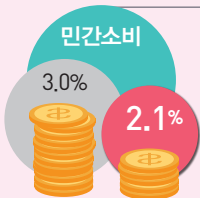
4. 부록

- 통계표

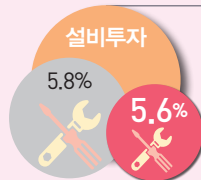
ISSN 2093-0844

July
2015. **7**

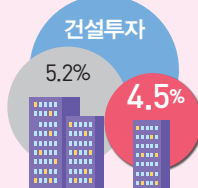
2015년 하반기우리나라 경제 전망(수정치)을 말하다.



- 실질구매력 확대, 메르스 종료 후 소비심리 회복'
- 고령층 중심의 평균 소비성향 감소, 가계부채
- 메르스여파로 일시적 위축



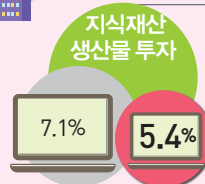
- 저금리 · 투자활성화 정책
- 유휴설비 존재



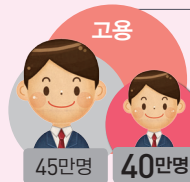
- 주택시장 회복전망, 공공부문 SOC투자 확대
- 비주거용 건설 공실률 상승

경제성장률

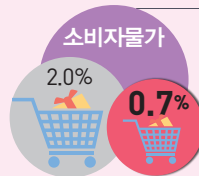
2015년 경제성장률 하향조정
재정보강 정책효과로 회복세 강화
다만 대외경제 불확실성이 변수!!



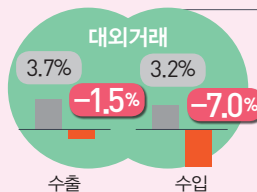
- 정부 R&D투자 예산 확대, 유망 소프트웨어 분야 기술수요 확대



- 완전한 경기회복과 기저효과 완화
- 과당경쟁에 따른 자영업자 감소



- 석유류 기저효과 소멸 등 공급측 하방요인 완화
- 중동지정학적 리스크, 기름 등 기상이변이 변동요인



- 교역량 회복, 유가하락 효과 완화 등 향후 회복세 예상
- 신흥국 경기부진
- 연화 · 유류화약세

월간 충남경제

Chungnam Economic Trends

Contents

2015. 7 JULY

03 총괄

04 통계로 보는 Economic 프리즘

04 2015년 하반기 우리나라 경제 전망(수정치)을 말한다.

06 2015년 하반기 주요 산업별 전망!! 들여다보기

08 경기종합지수

09 충남경제뉴스 및 시책

09 충남경제뉴스

12 경제지원시책

15 부록

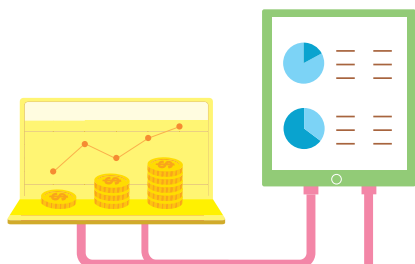
16 1. 국내 주요 경제지표

17 2. 충남 주요 경제지표

19 3. 충남 주요 부문별 동향
- 산업활동, 대외거래

22 4. 충남 부문별 경제지표

37 5. 주요 해외경제지표



발행인 안희정 · 강현수

편집위원장 김하균 · 이상진

집필진 | 총괄 | 김양중 | 경제동향 | 백운성, 이민정, 김혜정 | 경제일지 | 정은택, 최준락

발행처 충청남도 · 충남연구원

연락처 (041)840-1165

편집위원 김현철 · 신동호

주 소 충청남도 공주시 연수원길 73-26

팩 스 (041)840-1129

ISSN 2093-0844

월간 충남경제의 세부파일은 충청남도(<http://www.chungnam.net>)와
충남연구원(<http://www.cni.re.kr>)홈페이지에서 다운로드하실 수 있습니다.

CHUNGNAM

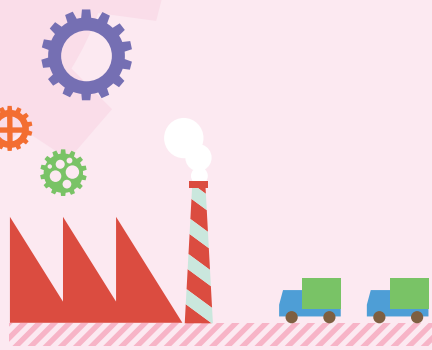


최근 충남의 경제동향은
대내적으로 고용과 물가측면의
미미한 변동성을 기반으로 안정적인 모습을
보이고 있으나 안정세를 유지하던 생산활동이
다소 주춤하고 수출보다 수입의 감소세가
두드러진 불황형 흑자의 모습을 나타냄.
다만 특이한 것은 오르기만 하던 주택가격지수가
소폭의 감소를 보이는 것이 특징임

ECONOMIC TRENDS

대외적으로
최근 국제유가는 그리스 위기,
중국 증시 거품 우려 등의 변동성이 확대되고
이란 핵협상 타결로 인한 공급량 증가 등으로
하락할 것으로 예상됨
또한 고도성장 중인 중국경제의 성장둔화과정에 대한
우려가 대두되는 가운데 대외의존도가 높은
한국경제의 타격이 선진국에 비해 높을 것으로
예상되고 있어 대중국 수출 비중이 높은
충남의 위기 대응능력 제고가 필요함





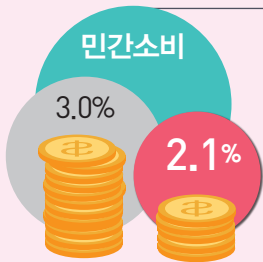
충남경제동향 총괄

경기종합지수 (5월, 2010=100)	동행	122.7	전월비(%)	-0.2		현재의 경기상황을 보여주는 동행 지수 순환변동치는 하락함
	순환변동치	99.4	전월차(p)	-0.4		
생산활동 (5월, 계절조정, 2010=100)	생산지수	109.7	전년동월비(%)	-2.3		안정세를 보이던 생산활동이 생산과 출하부문에서 소폭의 감소세를 보이고 있으며, 출하가 늘어난 일부 품목의 재고도 소폭 감소함
	출하지수	114.1	전년동월비(%)	-0.3		
	재고지수	143.8	전년동월비(%)	-1.3		
기업 BSI 업황지수 전망 (7월)	제조업	73	전월차(p)	-11		제조업과 비제조업 모두 경기에 대한 기대감이 큰 폭으로 하락함
	비제조업	63	전월차(p)	-14		
소비 (5월)	대형소매점 불변지수	155.4	전년동월비(%)	12.3		대형마트를 중심으로 소비 증가세 견인
물가 (6월, 2010=100)	소비자	108.9	전년동월비(%)	0.5		소비자물가지수의 변동성은 미비한 가운데 생활물가지수는 11개월 연속 하락함
	생활물가	106.7	전년동월비(%)	-0.4		
대외거래 (6월, 백만불)	수출	5,624	전년동월비(%)	1.9		6월 무역흑자는 35억불로 수출보다 수입의 감소세가 두드러진 불황형 흑자의 모습을 나타냄
	수입	2,112	전년동월비(%)	-20.1		
고용 (6월, 천명, %)	경제활동인구	1,279	전년동월비(%)	3.7		청장년층 고용의 증가세가 두드러진 가운데 전체 취업자수가 소폭 증가 하였으며, 특히 20~30대 고용이 상대적으로 크게 증가함
	취업자수	1,234	전년동월비(%)	3.4		
	실업률	3.5	전년동월차(%p)	0.3		
금융 (5월, %, 개)	어음부도율	0.62	전월차(%p)	+0.16		어음부도율은 지난달보다 증가 하였으며, 신설법인수도 46개가 감소함
	신설법인수	219	전월차(개)	-46		
부동산 (6월)	주택매매 가격지수	106.1	전월비(%)	-0.05		주요 매매가격지수 상승 지역: -아산(0.07%)
	주택전세 가격지수	109.8	전월비(%)	-0.05		주요 전세가격지수 상승 지역: -아산(0.05%)
건설 (6월, m ²)	건축허가면적	743,174	전년동월비(%)	-36.9		용도별 건축허가 현황: (+) 상업용, 공업용, 공공용, 문교/사회용 (-) 주거용, 농수산용, 기타
	건축착공면적	1,078,294	전년동월비(%)	44.7		

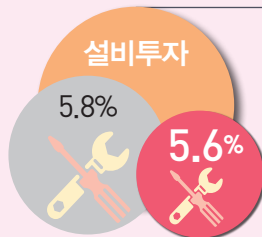
2015년 하반기 우리나라 경제 전망(수정치)을 말하다.

통계로 보는
Economic 프리즘
충남경제 인포그래픽 35

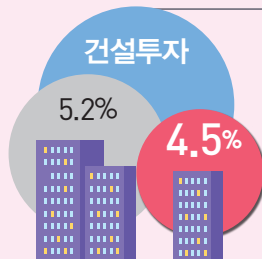
※ ● 전망치(연초)
● 수정치
증가요인 / 제약요인



- 실질구매력 확대, 메르스 종료 후 소비심리 회복'
- 고령층 중심의 평균 소비성향 감소, 가계부채
- 메르스여파로 일시적 위축



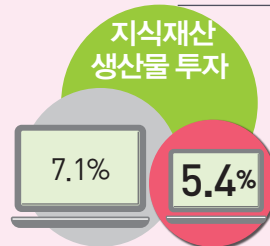
- 저금리 · 투자활성화 정책
- 유휴설비 존재



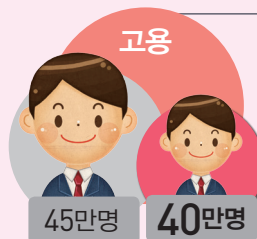
- 주택시장 회복전망, 공공부문 SOC투자 확대
- 비주거용 건설 공실률 상승

경제성장률

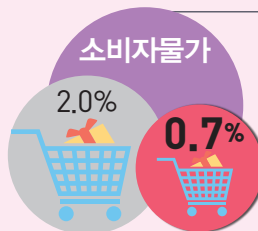
2015년 경제성장률 하향조정
재정보강 정책효과로 회복세 강화
다만 대외경제 불확실성이 변수!!



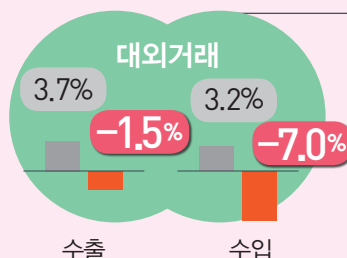
- 정부 R&D투자 예산 확대, 유망 소프트웨어 분야 기술수요 확대



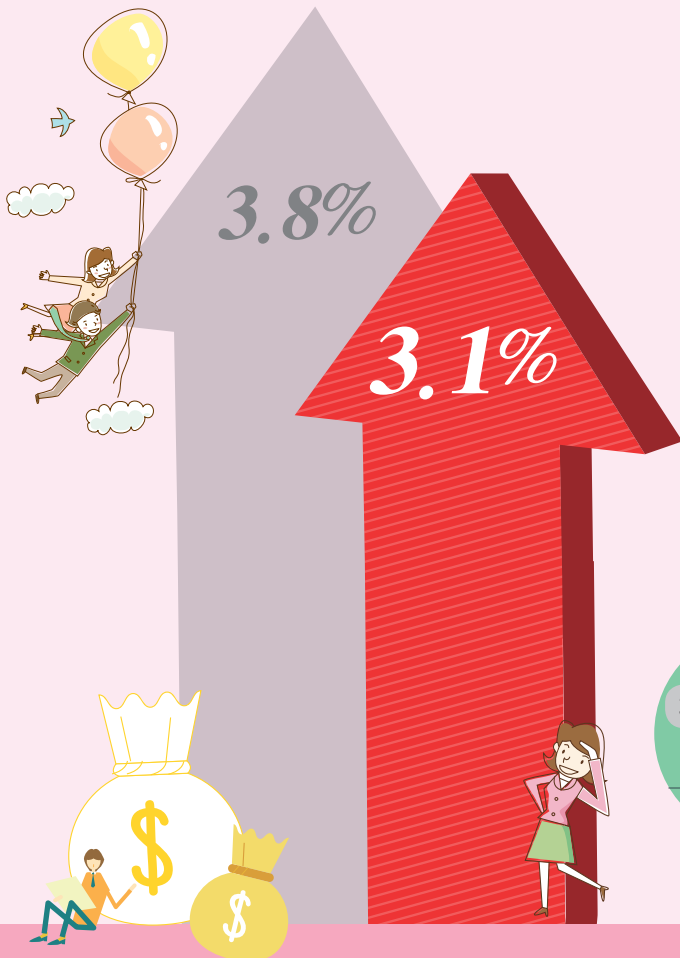
- 완만한 경기회복과 기저효과 완화
- 과당경쟁에 따른 자영업자 감소



- 석유류 기저효과 소멸 등 공급측 하방요인 완화
- 중동지정학적 리스크, 가뭄 등 기상이변이 변동요인



- 교역량 회복, 유가하락 효과 완화 등 향후 회복세 예상
- 신흥국 경기부진
- 엔화 · 유로화약세





2016경제 전망은?



※ 자료 : 「경제활력 강화와 구조개혁 가시화 2015년 하반기 경제정책방향」 기획재정부 보도자료를 인용하여 재구성함

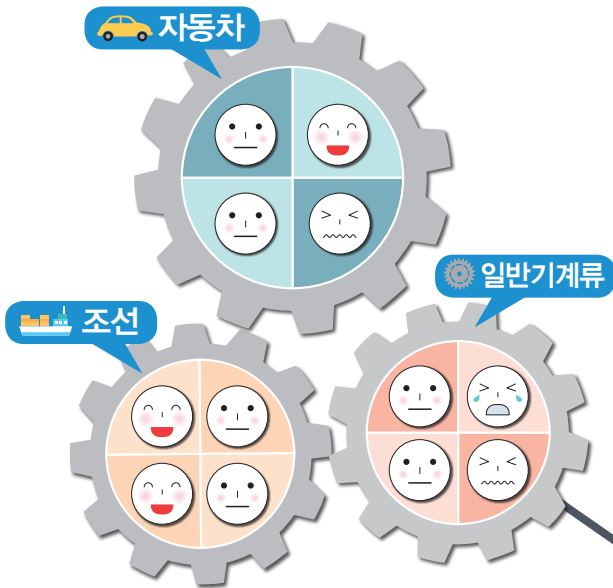
2015년 하반기 주요 산업별 전망!! 들여다보기

통계로 보는
Economic 프리즘

충남경제 인포그래픽 36

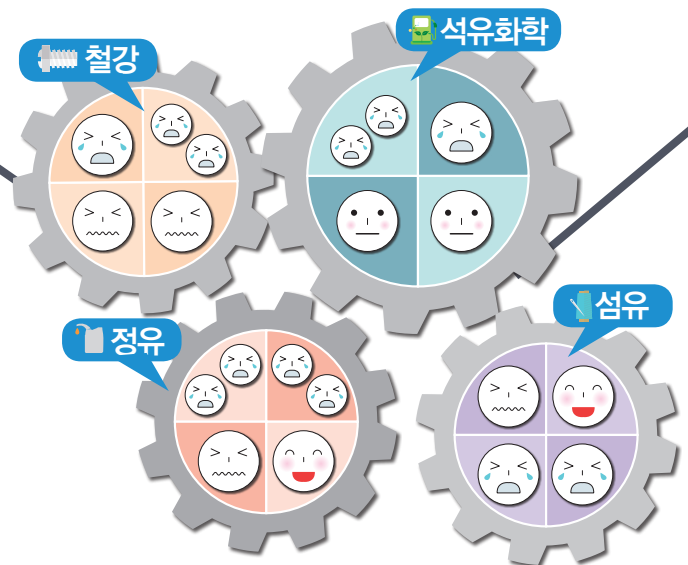
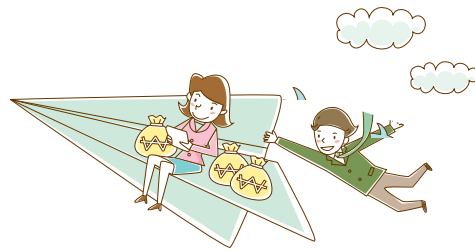
한·중주력산업간 경쟁심화, 엔화, 유로화 약세여부, 한·중FTA발효, 해외생산 확대,
메르스에 따른 소비침체 등이 주요 변수로 부각

※ 증가요인 / 감소요인(12대 주력산업 수출 전망)



기계산업군

- 자동차**
 - 소형&SUV신모델 출시효과
 - 신흥국 수요 부진
 - 엔저장기화
- 조선**
 - 고부가선박 인도
 - 2013년 선거상승 반영
- 일반기계류**
 - 중국의 환경기계류 수요확대



소재산업군

- 정유, 석유화학**
 - 국제유가가 하락으로 단가 약세
 - 중국 경제 생산 확대 및 미국 정유업계 파업 종료
 - 석유화학 중국 자금률 확대
- 철강, 섬유**
 - 선진국 수요개선
 - 공급과잉 및 단가하락
 - 중국내 수요부진 및 단가 하락





IT제조업군

반도체, 정보통신기기

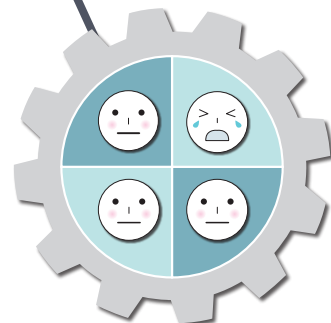
- 빅데이터 · SSD 신규시장 확대
- 휴대폰 부품 수요 확대 및 SSD 수출 호조
- 신제품 출시효과

디스플레이

- 중국의 LCD생산 확대
- 해외생산 확대

가전

- UHD TV, 융복합 가전 수요 확대
- 해외 생산 확대 및 단가 하락



음식료

- 중국 · 아세안 · 미국에서의 가공식품 수요확대
- 메르스 여파 등 소비위축



4분면은 각각의 부문별 전망치를 나타냄

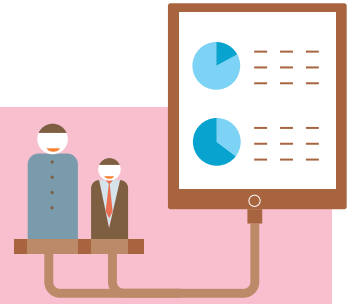
자료 : 산업연구원 e-KIET 산업경제정보 제 617호 「2015년 하반기 주요 산업 전망」 인용하여 재구성함

주 : 1) 전망 : 전년동기 대비 증가율 기준 (☹️) -10% 이하, (😞) -5~10%, (😐) -5~0%, (😊) 0~5%, (😄) 5~10%, (😁) 10% 이상

2) 생산과 내수의 경우 자동차는 완성차, 조선은 건조량, 철강은 철강재, 석유화학은 3대유도품, 정유는 석유제품, 섬유는 섬유사의 물량 기준이고 여타 업종은 금액 기준.

3) 수출과 수입은 모든 업종에서 달러화 가격 기준

충남 경기동행종합지수



☞ 현재의 경기상황을 보여주는 동행지수 순환변동치가 99.4로 전월대비 0.4p 하락하였으며 동행종합지수도 122.7로 전월대비 0.2% 하락함

-5월 충남의 경기동향은 수출액이 소폭의 증가세를 보였으나, 수입액, 산업생산지수 등 주요 지표의 감소세가 이어지며 전월보다 위축되는 모습을 보임

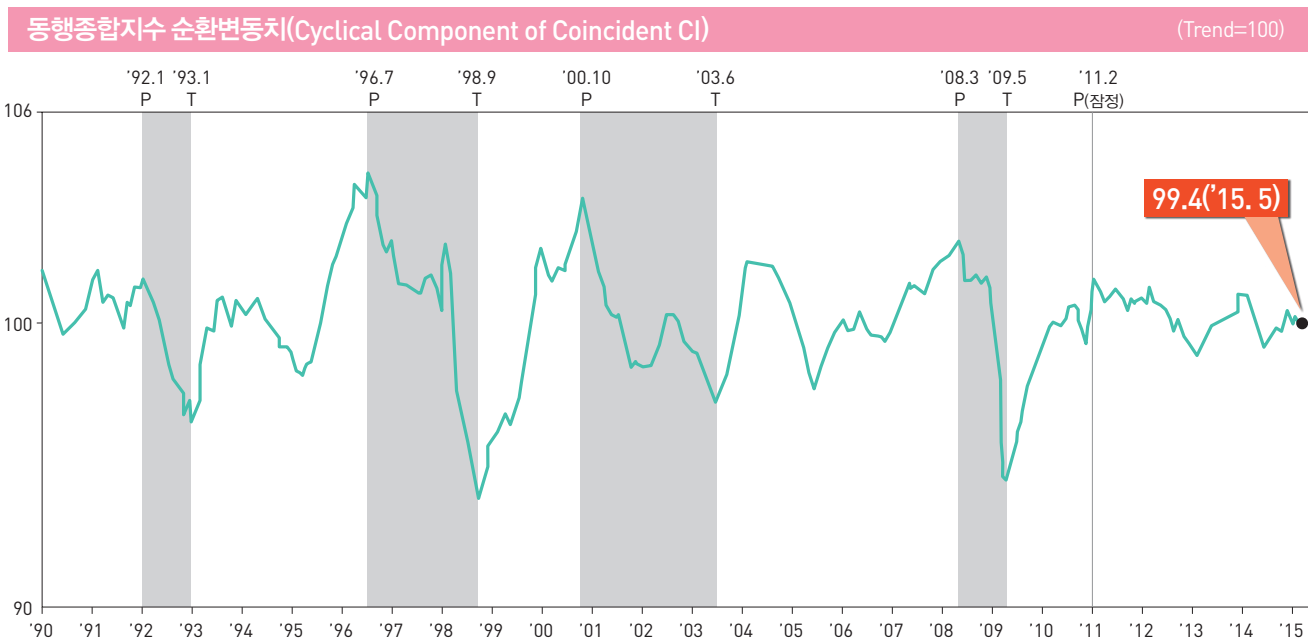
동행종합지수 추이 (2010=100)								
구분	'14.10월	11월	12월	'15.1월	2월 ^P	3월 ^P	4월 ^P	5월 ^P
○ 동행종합지수	121.2	121.3	122.2	122.0	122.3	122.4	122.9	122.7
• 전월비(%)	0.4	0.1	0.7	-0.1	0.2	0.1	0.4	-0.2
○ 순환변동치	99.8	99.7	100.2	99.8	99.8	99.7	99.8	99.4
• 전월차(p)	0.1	-0.1	0.5	-0.4	0.0	-0.1	0.1	-0.4

주1) 동행종합지수는 수치오류, 연간보정 등으로 수치가 변동될 수 있으며, 최근 3개월 또는 6개월은 변동요인이 큼

주2) 대략적으로 3~4개월치를 잠정치로 표시함(p는 잠정치임)

동행종합지수 구성지표의 증감률 (전월비, %)								
구성 지표	'14.10월	11월	12월	'15.1월	2월 ^P	3월 ^P	4월 ^P	5월 ^P
비 농 가 취 업 자 수	0.1	0.6	0.5	1.1	1.2	0.9	0.1	0.6
산 업 생 산 지 수	-0.4	0.4	1.5	0.3	0.3	0.1	0.2	-0.7
대형소매점판매지수	1.9	-1.0	1.2	-3.9	2.3	0.1	5.3	0.1
전 력 사 용 량	0.3	0.2	-0.1	-0.4	0.2	-0.3	-0.3	-0.6
수 출 액 (실 질)	0.0	0.6	0.3	0.9	1.0	2.0	3.1	1.2
수 입 액 (실 질)	2.3	-1.4	3.3	-2.5	-5.9	-3.3	-2.9	-3.4

주) 각 구성지표의 전월비는 비경기적 요인(계절요인 및 불규칙요인)을 제거한 수치로 원계열 또는 계절조정계열의 전월비와 차이가 있음.



충남경제뉴스

2015. 6. 19.

충남경제비전 과제별 쟁점 사항 점검

충남경제비전위원회
워크숍...
공통 · 분과별
주제 토의 등 진행

- 충남경제비전위원회는 19일 태안 안면도 리솜오션캐슬에서 워크숍을 개최하고, 도가 수립 추진 중인 '충남경제비전 2030'을 점검, 공동위원장인 안희정 지사와 이장우 경북대 교수, 충남경제비전위원회 위원, 도 정책특보 등 30여명이 참석한 가운데 열린 이날 워크숍은 충남경제비전 2030 초안 발표와 송기균 위원의 자영업 정책제안 발표, 공통 및 분과별 주제 토의 등의 순으로 진행
- '충남의 미래 산업 및 기업가 정신 육성 방안'을 주제로 한 분과별 토의에서는 미래 성장 산업과 R&D, 중소기업 및 서비스 산업 육성 방안 등을, '일자리 창출 및 서민경제 활성화 방안' 토의에서는 청년 및 시니어 일자리 창출, 소상공인 등 서민경제 활성화, 노 · 사 안정 방안 등을 중점 논의
- 충남경제비전 수립을 위해 도는 충남경제비전위원회를 가동 중이며, 도 경제산업실에 경제비전TF팀을, 충남연구원에 경제비전연구단을 각각 구성 · 운영 중이며, 도는 충남경제비전을 도민과 함께 완성하기 위해 최근 시 · 군 순회설명회를 진행한 바 있으며, 다음 달 경제단체와의 간담회, 8월 경제비전 중간보고회 등을 거쳐 비전을 최종 마련해 선포식을 가질 예정이며, 연말까지 구체적인 실행계획을 마련할 방침

2015. 6. 23.

도-시 · 군 기업유치 활성화 머리 맞대

23일 도-시 · 군
투자입지 관련
과장 · 관계기관 영상회의

- 충남도는 23일 도청 영상회의실에서 투자입지 관련 시 · 군 과장 및 LH 대전충남지역본부, 충남개발공사 관계자가 참여한 가운데 영상회의를 열고 기업유치, 미착수 산단 분양 활성화 방안 등을 협의
- 금번 회의는 국내외 기업유치 방안, 상생산업단지 단지별 정주계획 수립 등을 포함한 도-시 · 군의 당면업무에 대한 상호 의견수렴을 통해 업무추진에 활력을 제고하기 위해 마련
- 이 자리에서 투자입지 관련 도 및 시 · 군 과장은 최근 지속된 수출부진과 내수 흐름의 불확실성 증대, 수도권 규제완화 등으로 기업유치 등이 어려운 상황에서 산업입지의 적기공급, 투자유치 전략 공유 등을 통해 이를 타개해 나아가기로 의견을 모음
- 도 경제산업실장은 "이번 회의는 국내외 기업유치 및 산업단지 조성과 관련해 도가 시 · 군의 협조를 구하고 시 · 군의 건의 사항에 대해 해결점을 모색하기 위한 것"이라며 "앞으로도 도와 시 · 군의 공동 발전을 위해 현장의 목소리를 담은 가감 없는 제안을 바란다"라고 언급

2015. 6. 26.

도내 9개사 월드클래스 기업으로 키운다

지역강소기업 경쟁력
강화사업 선정...
25일 협약식 · 간담회

- 지역의 숨은 강소기업이 지역경제 활성화와 우리경제 재도약의 원동력이 될 수 있도록 지원하는 '지역강소기업 경쟁력 강화사업'에 선정된 도내 업체는 (주)고려비엔피, (주)케이디, 성광제약(주), (주)성호폴리텍, 세광테크(주), (주)케이비어드히스비즈, (주)에스에프이, (주)캠코정밀, (주)광천김 등 9곳
- 지역강소기업 경쟁력 강화사업은 성장성과 수출역량을 겸비한 유망기업을 발굴해 글로벌 경쟁력을 갖춘 월드클래스 기업 후보로 성장하도록 지원하는 사업으로, 이번 선정된 지역강소기업에 대해서는 중소기업청, 충남도, 충남경제진흥원이 공동으로 총 3년간 연구개발(R&D), 수출마케팅 및 지역자율프로그램을 지원
- 향후 이번 사업을 통해 3년간 우수한 성과를 거둔 기업에 대해서는 '월드클래스 300 사업' 선정 시 우대해 지속적인 지원체계를 제공할 계획

2015. 6. 28.

열린 문으로 줄줄 새는 에너지 잡는다

6월 29일~8월 28일
여름철 에너지사용
제한 시행

- 충남도는 정부의 에너지사용제한 조치에 따라 오는 8월 28일까지 도내 전역의 상가, 건물 등에 대해 에너지사용제한 준수 실태를 점검한다고 밝힘
- 도는 에너지사용제한 조치에 따라 냉방 온도를 26도 이상으로 권장하는 한편, 여름철 대표적 에너지 낭비 사례인 냉방하며 출입문을 열고 영업하는 행위를 단속, 이번 단속은 29일부터 다음달 5일까지 계도·홍보기간을 거쳐 다음달 6일부터는 도내 전역에서 실시되며, 위반행위가 적발될 경우 1차 경고에 이어 최대 300만 원의 과태료 부과
- 도는 이와 함께 공공기관에 대해서는 실내온도를 28도 이상으로 유지하고, 조명 및 전기 기기를 합리적으로 사용하는 등 에너지 절약 운동을 적극적으로 실천할 계획, 또 계약전력이 100kW 이상인 전기다소비건물에 대해 냉방기 가동 피크시간대인 10~12시, 14~17시에는 실내온도를 26도 이상 유지(주말, 공휴일 제외)할 수 있도록 권장
- 단, 공동주택, 군사시설, 사회복지시설, 유치원, 의료기관 전통시장, 대중교통시설 등은 제외

2015. 6. 29.

‘절전노트 활용’ 에너지 절약 힘 기른다

초·중 255개 학교에
4만 8000부 배부...
녹색생활 실천 기대

- 충남도는 초·중학생의 에너지절약 습관화와 녹색생활 실천을 유도하기 위해 여름방학 과제로 활용할 수 있는 ‘절전노트’ 4만 8000부를 제작·배포했다고 29일 밝힘
- 절전노트는 학생들의 에너지에 대한 이해와 탐구활동을 통해 에너지 절약 습관화를 유도하고 여름방학 기간 가정에서 학생들의 전기절약 실천을 돕기 위해 제작
- 주요 내용은 ▲에너지의 의미와 제5에너지 등 에너지에 대한 이해 ▲월별 전기사용량 체크 및 고효율 전기제품 알아보기 ▲전기절약을 실천다이어리 및 절약점수 계산 ▲여름철 전기절약 행동요령 및 에너지절약 퀴즈 등으로 구성
- 절전노트 내용은 에너지관리공단에서 기획했으며, 충남도교육청의 지원을 받아 도내 225개 학교에서 활용할 예정이며, 절전노트 활용 우수학생에게 개학 후 도지사 표창 등 상장을 수여할 계획

2015. 7. 02.

‘1사 1촌’으로 상생하는 기업-농어촌

자매결연 사업 추진
박차...
올 30개 기업·농어촌
손잡아

- 1사 1촌 자매결연은 기업체들이 FTA 협정에 따른 해외 농·수산물 시장개방 확대, 농어촌 노령화 등으로 어느 때보다 힘든 시기를 보내고 있는 농어촌과 교류함으로써 기업과 주변마을이 함께 발전의 길을 모색하는 사업
- 자매결연을 맺은 기업과 농어촌 마을은 ▲농어촌 일손 돕기 ▲농산물 직거래 ▲농어촌 체험 및 관광 ▲마을 가꾸기 ▲행사 초청 ▲농기계 수리 지원 ▲경로잔치 등 다양한 교류 활동을 펼치게 됨
- 이를 통해 기업은 농어촌에서의 사회공헌 활동으로 이미지를 높이고, 마을은 기업에 안전한 농수산물과 깨끗한 환경을 제공하는 등 지역 농수산물 브랜드 가치를 높일 수 있을 것으로 기대
- 도는 올해 50건의 자매결연 체결을 목표로 잡고 1사 1촌 자매결연 사업을 중점 추진, 각각 30개 마을과 기업이 손을 잡고 활발하게 교류 중이며, 앞으로도 결연 및 교류가 활성화 될 수 있도록 유도하는 한편, 시·군과 협조를 통해 교류 확대를 도모해 나아갈 방침

2015. 7. 02.

도시가스 평균 공급비용 소폭 인상 결정

판매물량 대폭 감소
영향...
권력별 m³당
4.77~7.13원
올라

- 충남도 내 도시가스 평균 공급비용이 7월 1일 사용분부터 천안·아산 등 제1권역은 m³당 7.13원 인상되며, 서산·당진 등 제2권역은 m³당 4.77원 인상되며, 이에 따른 용도별 도시가스 평균공급비용은 제1권역이 83.84원/m³, 제2권역이 63.81원/m³으로, 주택용 기준 도시가스 요금 인상효과는 제1권역이 월 430원, 제2권역이 월 350원 정도일 것으로 예상
- 도는 이번 도시가스 공급비용 조정에 앞서 전문회계기관에 요금조정 용역을 의뢰하고, 용역수행의 내실화와 적정성 제고를 위해 외부전문가 및 소비자단체로 이뤄진 용역추진자문단을 구성·운영했으며, 최종 용역결과 도내 대규모 산업체가 타 연료로 전환하면서 판매량이 급감해 도시가스 공급비용 인상이 불가피한 것으로 나타남
- 한편, 도시가스 소비자요금은 정부에서 2개월 단위로 조정하는 도매요금 약 90%와 도에서 1년 단위로 조정하는 약 10%의 공급비용으로 구성되는데 정부는 지난 1, 3, 5월 국제유가 하락분을 반영해 도매요금을 m³당 약 237.18원 인하한 바 있음

2015. 7. 03.

홍성 죽도 에너지 자립의 꿈 실현 '첫발'

3일 태양광·풍력 활용
에너지 자립 섬
구축공사 기공식

- 태양광과 풍력 등 신재생에너지를 활용해 에너지 자립 섬으로 거듭나기 위한 홍성군 죽도의 꿈이 첫발을 내디딤
- 충남도는 3일 죽도에서 허승욱 도 정부부지사, 김석환 홍성군수, 이병우 충남창조경제혁신센터장 등과 죽도 마을주민 등이 참석한 가운데 '죽도 에너지 자립 섬 구축' 공사 기공식을 개최
- 죽도 에너지 자립 섬 구축 사업은 그동안 디젤발전기에 의존해 전력을 생산하던 죽도에 태양광, 풍력 발전시설을 설치해 지역주민에게 신재생에너지로 100% 전력을 공급하는 사업, 특히 이번 사업은 정부 공모사업으로 선정돼 추진되는 것으로, 앞으로 국비 8억 2000만 원, 도비 2억 5000만 원, 민자(한화) 14억 2000만 원 등 총 사업비 24억 9000만 원이 투입
- 이날 기공식을 시작으로 죽도에는 내년 5월까지 태양광 201kW, 풍력 10kW 등 총 211kW 급의 신재생에너지 활용 발전시설과 400kWh 규모의 ESS 설비가 들어서게 되며, 사업이 완료되면 연간 8000만 원의 연료비 절감 및 소나무 4만1000그루에 해당하는 이산화탄소 저감은 물론, 도내 첫 에너지 자립 섬이라는 상징성을 활용한 관광 자원화 효과가 기대

2015. 7. 09.

충남경제비전2030에 '현장 목소리 담는다'

9일 경제단체장 간담회...
비전 공유·지역경제
선순환
방안 모색

- 도는 9일 도청 대회의실에서 안희정 지사와 도내 경제 관련 단체장, 시·군 기업인협의회장 등 30여명이 참석한 가운데 '경제비전 수립을 위한 도내 경제 관련 단체장과의 간담회'를 개최
- 이 자리에서 안 지사는 "중국의 뉴노멀화 등 대외 경제환경이 악화되고 있는 상황에서 중앙정부의 획일적인 경제정책으로는 다양하고 복잡한 경제적 문제들에 대한 대응에 한계가 있다"며 지역 각 경제주체들과 주도적인 계획과 전략을 마련해 충남 경제의 중장기 틀을 다질 수 있도록 하겠다고 밝힘
- 경제비전은 21세기 환황해 아시아 경제시대 충남 경제의 지속가능한 성장·발전을 위한 전략 중심의 중기경제계획으로, 지역 특화 자원을 활용해 충남 경제의 15년 후(2030년) 비전을 제시하고, 인적·물적 자원과 기술, 지방재정 등을 고려한 실행 전략을 담게 됨
- 도는 경제비전 수립을 위해 학계와 국책연구원 등 18명의 전문가로 경제비전위원회를 구성, 국내·외 경제 환경을 분석하고 비전 및 전략을 마련해 왔으며 오는 9월 중간보고회를 거쳐 연말까지 실행계획이 포함된 경제비전을 최종 마련할 방침

경제지원시책

2015년도 충남 SW품질역량센터 SW품질강화지원사업 안내

□ 사업개요

○충청남도내에 위치한 IT/SW 분야의 중소기업을 대상으로 SW제품 개발이나 개발프로세스에 대한 SW품질강화를 위하여 SW품질관련 인증획득과 SW품질 및 전문가를 통한 컨설팅 수행을 지원해 드리는 사업입니다.

□ 지원내용

○SW산업의 기술지원(SW품질 컨설팅, 테스트, 인증)을 통한 충청권 SW기업 육성 및 신뢰성 강화
○SW품질 보증 요구 증대에 따른 체계적 지원 프로그램 구축 및 지원사업으로 충청남도내 SW산업의 혁신역량 강화

□ 세부사업내용

○개요

- SW품질역량센터를 활용하여 신뢰성, 성능, 적합성, 기능성 등의 테스트 수행으로 원활한 인증 획득 지원
- SW품질 및 공학 전문가를 통해 품질 전략 수립, 품질자문, 기술 등과 관련한 SW기업 컨설팅 수행 지원

○지원대상

- 본사 소재지가 충청남도인 IT/SW기업 및 SW융합기업
- 사업자등록상 업종/업태 구분에서 IT·SW분야 사업을 수행하는 기업

○지원제외 대상

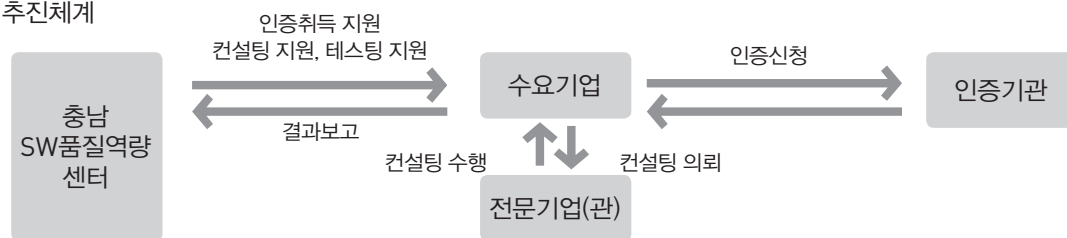
- 동일지원 내용으로 타 기관/유가 기관 지원금을 받고 있는 기업
- 지원관련 서류 미비 및 허위 사실 등을 기재한 기업
- 국세, 지방세 체납 기업
- ※「정보통신·방송 연구개발사업 관련 법령 및 규정」에 의거하여 지원조건에 위배 될 경우 선정 및 협약이 취소될 수 있음

○지원기간 : 공고일로부터 ~ 12. 31일 (예산소진시까지)

※지원대상기간 : 공고일로부터 ~ 12월 (대상기간내 완료시, 지원기간내 지원)

○지원규모 : 44,000천원(컨설팅/테스트 지원 24,000, 인증지원 20,000)

○추진체계



지원내용지원사업 세부내용

○지원내용

① 기업 SW컨설팅지원

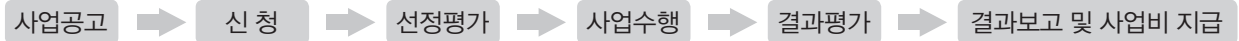
- 접수기간 : 공고일로부터 ~ 12. 11(금)

주요 내용	비고
<ul style="list-style-type: none"> ○설계 및 아키텍처, 구축 등 SW공학 컨설팅 ○SW 프로젝트 관리 프로세스, 방법론 등 ○SW개발 라이프 사이클에 대한 전문 컨설팅 등 ○부가세(VAT)는 지원에서 제외 	수요가 없을 시 2회 이상 실시 가능

- 컨설팅 진행

- S/W품질의 확보 및 관리 등을 위한 컨설팅 진행기관(또는 개인컨설턴트)은 기업자율로 선택
- 외부 위탁시 S/W품질 관리만 전문으로 수행하는 업체와 계약하여 진행하여야하며 개인 컨설턴트로 사업수행 시 정보시스템감리원 또는 정보관리기술사 자격소지자, S/W공학박사 학위이상 소지자로 한함(부자격자와 컨설팅 진행 시 사업비 환수)

- 지원절차



② SW테스팅 지원

- 접수기간 : 공고일로부터 ~ 12. 11(금) (수시접수)

주요 내용	비고
<ul style="list-style-type: none"> ○테스트 관리, 실행 도구를 활용한 테스트 실행 ○정적/동적 분석도구 활용 SW신뢰성 분석 ○보안테스팅, 모바일 앱 품질 테스트 등 	역량센터 테스트툴도구 활용

- 지원범위

지원 조건	보유 테스트 툴	방법
<ul style="list-style-type: none"> ○센터 내 구축장비 무상 활용 ○구축장비 활용을 위한 가동 인력 지원 ○필요시 타 지역 SW품질센터장비 무상활용 지원 	<ul style="list-style-type: none"> ○Sparrow QCE ○Sparrow SCE ○Code Inspector ○TestExpress 등 	신청서 접수 후 활용

- 지원절차



③ SW인증취득지원

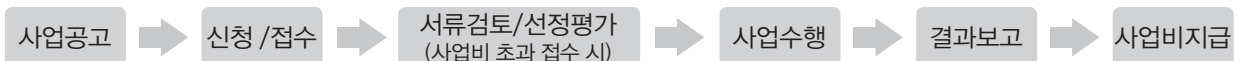
- 접수기간 : 공고일로부터 ~ 12. 11(금) (사업비 소진시 조기종료)

주요 내용	비고
<ul style="list-style-type: none"> ○GS, SP CMMI, SPICE, TMMi, CC, 웹 접근성 품질마크 등 ○인증취득 후 취득비용 50%이내 지원 ○SW품질관련 인증획득을 위한 시험료, 출원료, 대행료등 ○소요비용 범위: 인증(신청)비용, 시험비용 등 인증취득 직접비용 ○부가세(VAT)는 지원에서 제외 	불임. 인증지원제도 세부범위 참조

- 지원범위(20,000천원 범위에서 탄력적 지원)

지원 범위	보유 테스트 툴		평가방법
<ul style="list-style-type: none"> ○최대 지원 금액 내 지원 ○사업기간 이내 수행 ○주요내용 명시된 인증 건에 대하여 지원 ○신청기업에 한하여 인증 취득 후 지원 ○인증 비용 50%이내 	국내	최대 5,000천원	선착순 접수/서류검토,사업비 초과시 내·외부 선정평가위원회 (서면평가)
	해외	최대 10,000천원	

- 지원절차



□신청방법 및 접수

- 접수서류 : 신청서(첨부서식) 및 첨부서류
- 접수방법 : 방문 / 우편접수
 - 접수처 : 충남 천안시 서북구 직산로 136 충남테크노파크 정보영상융합센터 지원동 201호
 - 문의처 : 이문목 책임연구원(ruby007@ctp.or.kr / 041-589-0712)

□기타사항

- 지원비용은 수행(인증취득)기관 명목의 세금계산서 또는 계약서, 영수증 등 표기된 금액 기준으로 부가가치세(VAT)는 미포함하여 지원함.

부 록

1. 국내 주요 경제지표
2. 충남 주요 경제지표
3. 충남 주요 부문별 동향
－ 산업활동, 대외거래
4. 충남 부문별 경제지표
5. 주요 해외경제지표

※ 주요 경제부문별 동향은 홀수달(산업활동, 대외거래)과 짝수달(물가 및 주택, 노동시장)로 나누어 발표됩니다.

1. 국내 주요 경제지표

구 분	단 위	2009	2010	2011	2012	2013	2014 ^P
지역내총생산(GRDP) ¹⁾	조원	1,152	1,265	1,333	1,377	1,429	1,485
1인당GDP ¹⁾	만원	2,342	2,561	2,677	2,755	2,846	2,945
국민총소득(GNI) ¹⁾	조원	1,149	1,267	1,341	1,392	1,440	1,497
1인당GNI ¹⁾	만원	2,336	2,563	2,693	2,783	2,867	2,968
경제성장률 ²⁾	%	0.7	6.5	3.7	2.3	2.9	3.3
생산구조	—						
농림어업	%	2.6	2.5	2.5	2.5	2.3	2.3
광공업		28.9	30.9	31.6	31.2	31.2	30.5
전기·가스·수도사업		2.0	2.2	2.0	2.1	2.3	2.8
건설업		5.7	5.1	4.8	4.8	4.9	4.9
서비스업 및 기타		60.8	59.3	59.1	59.5	59.3	59.4
제조업 평균가동률	%	74.4	80.3	80.5	78.6	76.5	76.1
취업자	천명	23,506	23,829	24,244	24,681	25,066	25,599
농림어업	%	7.0	6.6	6.4	6.2	6.1	5.7
광공업		16.4	17.0	16.9	16.7	16.8	17.0
건설업		7.3	7.4	7.2	7.2	7.0	7.0
서비스업 및 기타		69.3	69.1	69.5	69.9	70.1	70.3
실업률	%	3.6	3.7	3.4	3.2	3.1	3.5
경상수지 ³⁾		33,593	28,850	18,656	50,835	81,148	89,220
상품수지	백만달러	47,814	47,915	29,090	49,406	82,781	92,688
서비스수지		-9,590	-14,238	-12,279	-5,214	-6,499	-8,163
본원소득수지		-2,436	490	6,561	12,117	9,056	10,198
이전소득수지		-2,195	-5,317	-4,716	-5,474	-4,189	-5,502
수출액	억달러	3,635	4,664	5,552	5,479	5,596	5,727
수입액		3,231	4,252	5,244	5,196	5,156	5,255
총저축률	%	32.9	35.0	34.6	34.2	34.4	34.7
민간 비중	%	25.2	27.1	26.6	26.6	27.7	27.8
정부 비중		7.6	7.8	8.0	7.6	6.8	6.9
총자본형성 ⁴⁾	십억원	343,840	405,188	419,283	409,640	409,154	—
최종소비지출	%	66.8	64.8	65.5	66.2	66.0	65.5
민간 비중	%	51.7	50.3	51.0	51.4	51.0	50.4
정부 비중		15.2	14.5	14.6	14.8	14.9	15.1
생산자물가 등락률 ⁵⁾	%	-0.2	3.8	6.7	0.7	-1.6	-0.5
소비자물가 등락률 ⁵⁾	%	2.8	3.0	4.0	2.2	1.3	1.3

주 : 2010년 기준 1)명목 2)실질성장률 3)IMF 국제기준 적용(BPM6) 4)자본재형태별(원계열, 실질) 5)전년대비

자료 : 한국은행(www.bok.or.kr), 통계청(www.kosis.kr), 한국무역협회(www.kita.net).

2. 충남 주요 경제지표

구 분	단 위	2009	2010	2011	2012	2013	2014 ^P
지역내총생산(GRDP) ¹⁾	억원	717,561	831,668	918,164	953,079	991,543	—
전국대비 구성비 ¹⁾	%	6.23	6.57	6.90	6.92	6.93	—
GRDP 성장률 ²⁾	%	2.2	11.8	6.8	3.6	6.5	—
1인당 GRDP	천원	35,200	40,069	43,552	44,556	45,629	—
생산구조 ³⁾	—						
농림어업	%	5.4	4.9	4.7	4.7	4.0	—
제조업		50.7	54.0	57.5	57.3	48.9	—
전기가스수도업		3.9	3.8	2.9	2.6	3.0	—
건설업		6.9	6.3	6.0	6.4	6.1	—
서비스업 및 기타		33.1	31.0	29.0	29.0	38.0	—
15세이상인구	천명	1,588	1,613	1,643	1,717	1,811	1,855
경제활동인구	천명	991	1,003	1,025	1,080	1,170	1,198
취업자	천명	961	974	1,001	1,056	1,137	1,158
농림어업	%	18.9	16.8	16.2	15.1	14.6	13.9
광공업		17.1	19	20.4	20.2	21.7	21.6
건설업		5.8	5.6	6.4	6.6	6.7	5.8
서비스업 및 기타		58.2	58.6	57.0	58.1	57.0	58.7
실업자	천명	29	29	24	25	33	40
비경제활동인구	천명	597	610	618	637	641	657
경제활동참가율	%	62.4	62.2	62.4	62.9	64.6	64.6
실업률	%	3	2.9	2.3	2.3	2.8	3.4
고용률	%	60.5	60.4	60.9	61.5	62.8	62.4
무역수지	백만달러	20,299	29,161	26,314	28,591	31,359	32,008
수출액	백만달러	39,428	54,054	59,954	61,752	64,282	65,112
수입액		19,129	24,893	33,640	33,161	32,922	33,104
소비자물가등락률	%	2.7	3.0	4.1	2.4	1.2	0.5

주 : 2010년 기준. 1) 당해년가격(명목) 2) 2010년 기준년 가격(연쇄) 기준 3) 총부가가치(기초가격) 기준
 자료 : 통계청(www.kosis.kr), 한국무역협회(www.kita.net).

충남 시군별 지역내총생산

(당해년가격, 억원)

구 분	2004	2005	2006	2007	2008	2009	2010	2011	2012
천 안 시	101,531	114,378	129,482	136,363	138,471	162,116	208,764	226,743	234,314
공 주 시	18,295	19,107	19,595	21,019	21,492	23,473	29,355	31,706	28,601
보 령 시	20,604	20,610	21,462	23,002	19,690	22,149	26,135	25,138	24,430
아 산 시	101,957	108,960	115,255	125,426	126,325	161,562	237,185	254,371	251,567
서 산 시	49,192	53,512	62,102	66,045	81,233	76,993	88,197	96,802	99,254
논 산 시	17,544	18,944	19,932	20,783	20,403	22,735	27,184	28,902	28,700
계룡시 ¹⁾	3,058	3,195	2,947	4,368	4,318	4,058	4,892	5,129	5,914
당 진 시	30,111	38,100	39,539	47,874	57,865	60,282	76,360	106,920	113,185
금 산 군	10,877	10,960	11,802	12,652	13,945	14,297	15,959	17,008	18,464
부 여 군	10,906	11,081	12,027	12,814	12,809	14,201	15,730	16,026	16,365
서 천 군	13,323	12,659	14,049	13,653	13,512	13,633	15,495	16,489	16,328
청 양 군	6,183	6,346	6,412	7,155	6,703	6,646	7,185	7,472	7,527
홍 성 군	13,254	14,284	14,248	14,542	15,471	16,855	17,610	18,603	21,752
예 산 군	12,179	13,441	13,766	13,614	15,386	16,081	18,824	19,403	21,612
태 안 군	12,553	13,840	13,876	14,612	11,876	15,161	17,089	16,032	15,456
연 기 군	15,493	15,556	17,117	17,562	20,241	21,095	25,705	31,421	—

주: 당해년가격, 2005년 기준 추계 1)2003년 이전: 계룡출장소, 2) 2010년 이후(2010년 기준 추계)

자료: 충청남도, 시·군별 지역내총생산

3. 주요 경제부문별 동향

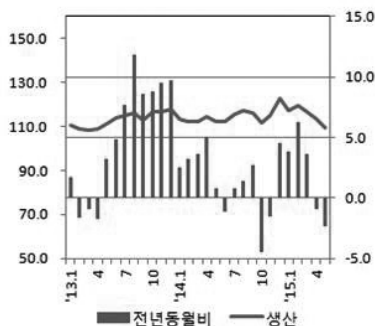
산업 활동

- 5월 전자부품·컴퓨터·영상음향, 화학제품 등을 중심으로 전반적으로 생산활동은 위축되는 모습
- 지난해 세월호 사고 이후 회복세를 보이는 대형소매점판매는 대형마트를 중심으로 한 의류·화장품·음식료품 품목 등에 힘입어 증가세를 이어가는 모습
- 7월 기업경기전망은 대기업과 중소기업, 수출기업과 내수기업 모두 전월보다 부진할 것이라 응답하였으며, 내수부진, 불확실성 경제상황, 임금상승, 환율 등이 주요 요인으로 작용함

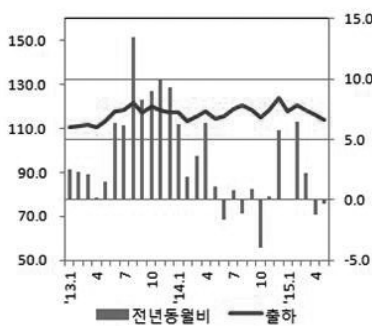
▶ 생산·출하·재고 지수 모두 소폭의 하락세

- 생산지수는 109.7로 전년동월비 2.3%, 전월비 3.1% 각각 하락
 - 증가: 기계장비(32.4%), 금속가공(26.5%), 비금속광물(7.4%) 등
 - 감소: 전자부품·컴퓨터·영상음향(-7.7%), 화학제품(-9.5%) 등
- 출하지수는 114.1로 전년동월비 0.3%, 전월비 1.8% 각각 하락
 - 증가: 기계장비(26.3%), 금속가공(21.6%), 식료품(4.8%) 등
 - 감소: 전자부품·컴퓨터·영상음향(-6.4%), 화학제품(-4.9%) 등
- 재고지수는 143.8로 전년동월비 1.3%, 전월비 3.7% 각각 하락
 - 증가: 금속가공(93.0%), 화학제품(23.9%), 전기장비(17.5%) 등
 - 감소: 1차금속(-20.6%), 자동차(-15.3%), 전자부품·컴퓨터·영상음향(-9.5%) 등

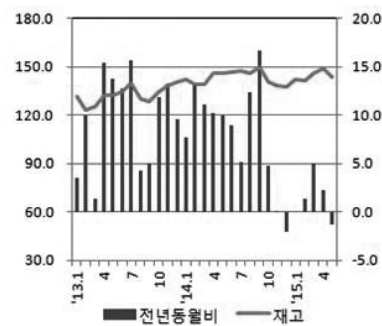
생산지수(단위:%)



출하지수(단위:%)



재고지수(단위:%)



▶ 대형소매점판매는 대형마트를 중심으로 증가

○ 대형소매점판매액지수는 155.4로 전년동월비 12.3%, 전월비 14.4% 각각 증가

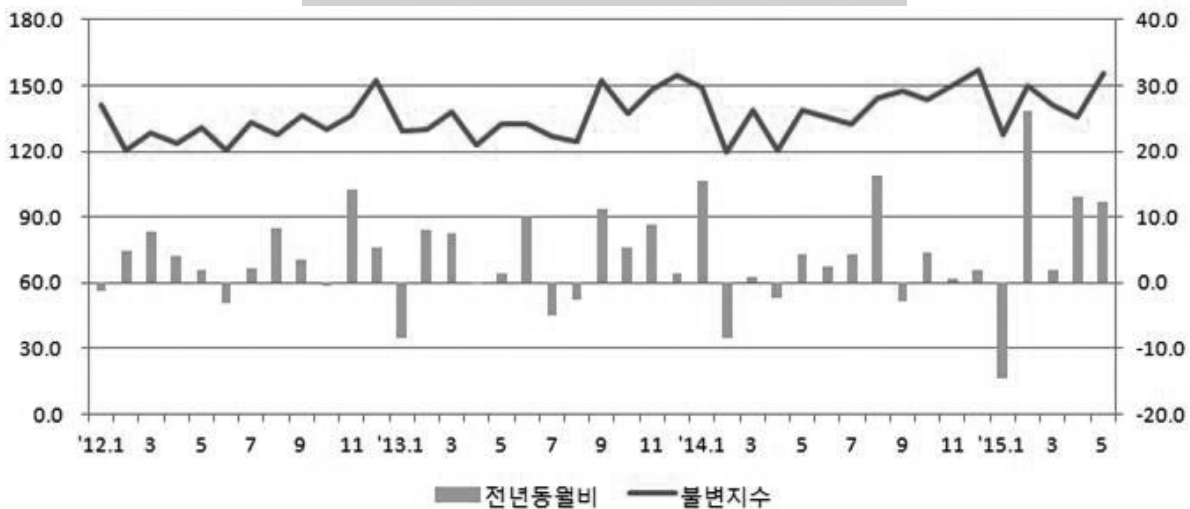
– 대형마트는 156.4로 전년동월비 20.6%, 전월비 15.6% 각각 증가

○ 5월 상품군별 동향

– 증가: 음식료품(19.8%), 의류(13.5%), 오락·취미경기용품(11.4%), 화장품(10.7%) 등

– 감소: 가전제품(-4.2%)

대형소매점판매액지수 동향 추이(단위: %)



▶ 제조업과 비제조업의 경기전망은 전월대비 모두 하락

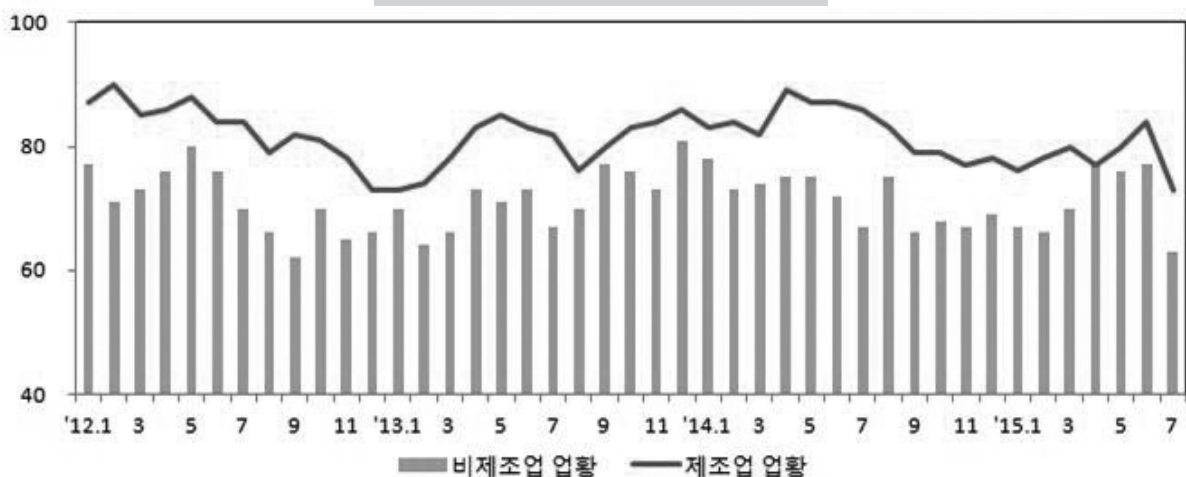
○ 7월 업황전망은 제조업 73, 비제조업 63으로 전월대비 각각 11p, 14p 하락

○ 6월 주요 경영애로 사항

– 제조업: 내수부진, 불확실한 경제상황, 환율 등

– 비제조업: 내수부진, 인력난 및 인건비 상승, 불확실한 경제상황 등

기업경기전망 동향 추이



대 외 거 래

- 6월 중남의 대외거래는 수출은 회복세를 보이고 있으나 수입은 감소
- 국제유가 하락 등의 요인으로 원유 등 원료의 수입 감소세가 지속되는 가운데 수출은 무선통신기기 및 전자응용기기를 중심으로 수출이 회복세를 보임
- 중국, 홍콩에 편중된 수출구조와 원자재(원유) 중심의 수입
 - 수출 : 중국(42.7%), 홍콩(14.3%), 베트남, 미국 順
 - 수입 : 카타르(13.3%), 중국(11.2%), 일본, 쿠웨이트 順

▶ 국제유가 하락 등의 요인으로 수입은 감소세 지속, 수출은 회복세

- 수출은 56억불로 전년동월비 1.9%, 전월비 6.2% 각각 증가
- 수입은 21억불로 전년동월비 20.1% 감소, 전월비 22.1% 증가

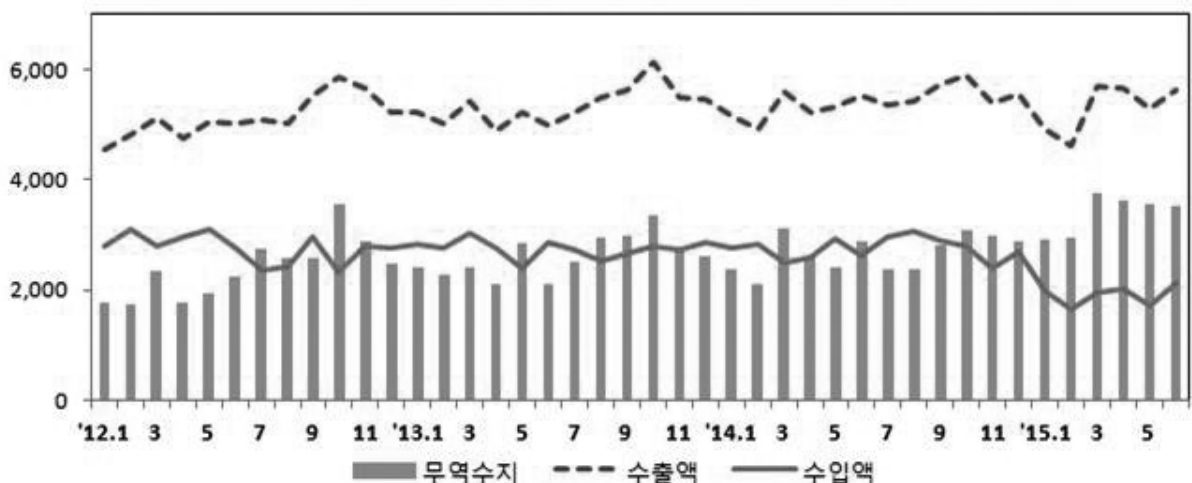
▶ 무역수지는 수출보다 수입의 급격한 감소로 인한 불황형 흑자의 모습

- 6월 무역수지는 35억불이며, 올 상반기 203억불 기록

▶ 주요 수출 · 입 품목별 추이(MTI 3단위, 금액기준)

	증가품목	감소품목
수출	무선통신기기(66.6%), 전자응용기기(36.1%) 석유제품(27.1%), 자동차부품(19.6%)	반도체(21.7%), 합성수지(19.1%), 자동차(13.0%), 기초유분(15.7%)
수입	철강판(3.2%), 정밀화학원료(3.8%) 기초유분(154.9%), 반도체(13.1%)	원유(24.5%), 석탄(17.3%), 석유제품(50.5%), 식물성물질(21.3%)

수출입 동향 추이(단위: 백만불)



4. 충남 부문별 경제지표

경기동행지수 및 순환변동치

(2010=100.0, %, p)

구 분	동행종합지수			순환변동치		
	지수(2010=100)	전월비	6개월전비	12개월전비	지수(Trend=100)	전월차
2012.06	111.6	0.1	4.0	4.2	100.5	-0.3
7	111.7	0.1	3.6	3.9	100.3	-0.2
8	111.7	0.0	3.0	3.5	99.9	-0.4
9	112.3	0.5	3.4	3.6	100.1	0.1
10	112.1	-0.2	2.4	3.0	99.5	-0.5
11	112.1	0.0	1.9	2.6	99.2	-0.3
12	112.2	0.1	1.7	2.4	99.0	-0.2
2013.01	112.5	0.3	1.8	2.3	98.9	-0.1
2	112.9	0.3	2.0	2.3	98.9	-0.0
3	113.6	0.7	3.0	2.7	99.2	0.4
4	114.6	0.8	4.2	3.3	99.7	0.5
5	115.1	0.5	4.5	3.5	99.9	0.1
6	115.6	0.4	4.9	3.8	100.0	0.1
7	116.0	0.3	4.8	3.9	99.9	-0.0
8	116.4	0.4	5.0	4.1	100.0	0.1
9	116.7	0.3	4.8	4.1	100.0	-0.0
10	117.6	0.8	5.7	4.7	100.4	0.5
11	118.7	0.9	6.6	5.3	101.0	0.6
12	119.1	0.3	6.4	5.3	101.0	0.0
2014.01	119.5	0.4	6.2	5.4	101.1	0.1
2	119.5	-0.1	5.0	5.0	100.8	-0.4
3	119.5	0.0	4.2	4.7	100.5	-0.3
4	118.9	-0.5	2.4	3.7	99.7	-0.8
5	118.9	-0.0	1.8	3.2	99.4	-0.3
6	118.7	-0.1	1.1	2.6	99.0	-0.4
7	119.4	0.6	1.8	2.7	99.2	0.3
8	120.2	0.7	2.5	2.8	99.6	0.4
9	120.7	0.4	2.8	2.8	99.7	0.1
10	121.2	0.4	3.0	2.9	99.8	0.1
11	121.3	0.1	2.8	2.8	99.7	-0.1
12	122.2	0.7	3.8	3.3	100.2	0.5
2015.01	122.0	-0.1	3.1	2.9	99.7	-0.4
2 ^p	122.3	0.2	3.2	2.8	99.8	0.0
3 ^p	122.4	0.1	3.1	2.07	99.7	-0.1
4 ^p	122.9	0.4	3.5	2.8	99.8	0.1
5 ^p	122.7	-0.2	2.6	2.5	99.4	-0.4

자료 : 2015년 5월 충청남도 경기종합지수, 충청남도 · 충남발전연구원, 2015.07

생산활동(생산, 출하, 재고 지수)

(2010=100, %)

구 분	생산지수				출하지수				재고지수			
	원지수	계절 조정	전년 동월비	전월비	원지수	계절 조정	전년 동월비	전월비	원지수	계절 조정	전년 동월비	전월비
2012.04	108.4	110.6	8.2	0.9	107.8	110.3	6.2	0.7	116.3	114.9	1.2	-7.0
5	108.6	107.9	1.0	-2.4	111.7	111.5	4.8	1.1	116.8	116.4	-4.4	1.3
6	110.3	108.5	0.0	0.6	111.2	110.6	1.7	-0.8	117.5	119.2	0.6	2.4
7	106.7	106.6	-1.8	-1.8	109.1	111.2	3.2	0.5	122.6	121.3	1.2	1.8
8	101.4	103.7	-0.1	-2.7	104.7	107.3	0.3	-3.5	122.1	124.4	1.3	2.6
9	103.9	104.0	-4.3	0.3	107.8	108.1	-0.5	0.7	119.5	122.4	-4.4	-1.6
10	109.7	107.4	-0.9	3.3	112.0	110.0	-1.0	1.8	118.9	120.3	-8.4	-1.7
11	108.7	106.5	-0.9	-0.8	110.4	107.5	0.3	-2.3	119.3	122.3	-12.5	1.7
12	107.2	107.2	0.4	0.7	108.7	107.4	-1.1	-0.1	128.8	128.4	3.8	5.0
2013.01	112.2	110.4	1.7	3.0	112.7	110.5	2.5	2.9	137.3	131.9	3.5	2.7
2	97.4	108.7	-1.6	-1.5	101.7	111.1	2.3	0.5	124.6	122.9	10.0	-6.8
3	111.5	108.6	-0.9	-0.1	114.9	111.8	2.1	0.6	127.6	125.2	1.4	1.9
4	109.1	108.7	-1.7	0.1	110.8	110.5	0.2	-1.2	133.0	132.6	15.4	5.9
5	113.3	111.4	3.2	2.5	114.6	113.2	1.5	2.4	132.1	132.5	13.8	-0.1
6	114.1	113.7	4.8	2.1	116.6	117.7	6.4	4.0	133.1	134.4	12.8	1.4
7	116.5	114.8	7.7	1.0	117.4	118.1	6.2	0.3	141.4	140.3	15.7	4.4
8	113.3	115.9	11.8	1.0	118.9	121.8	13.5	3.1	127.4	129.7	4.3	-7.6
9	107.7	112.9	8.6	-2.6	112.2	117.1	8.3	-3.9	126.0	128.5	5.0	-0.9
10	123.3	116.9	8.8	3.5	125.0	119.9	9.0	2.4	133.1	134.6	11.9	4.7
11	119.0	116.6	9.5	-0.3	121.2	118.1	9.9	-1.5	135.1	138.5	13.2	2.9
12	119.0	117.6	9.7	0.9	120.5	117.4	9.3	-0.6	140.3	140.7	9.6	1.6
2014.01	110.0	113.2	2.5	-3.7	114.6	117.5	6.3	0.1	147.1	142.0	7.7	0.9
2	104.0	112.2	3.2	-0.9	107.1	113.2	1.9	-3.7	142.8	139.4	13.4	-1.8
3	115.6	112.5	3.6	0.3	119.0	115.8	3.6	2.3	141.5	139.1	11.1	-0.2
4	114.6	114.2	5.1	1.5	117.7	117.6	6.4	1.6	146.5	146.1	10.2	5.0
5	112.8	112.3	0.8	-1.7	114.2	114.5	1.1	-2.6	145.8	145.7	10.0	-0.3
6	111.5	112.4	-1.1	0.1	113.3	115.8	-1.6	1.1	145.8	146.5	9.0	0.5
7	117.7	115.7	0.8	2.9	118.7	119.1	0.8	2.8	149.0	147.6	5.2	0.8
8	113.7	117.5	1.4	1.6	116.4	120.5	-1.1	1.2	144.0	145.8	12.4	-1.2
9	112.1	116.0	2.7	-1.3	114.9	118.2	0.9	-1.9	146.4	150.0	16.7	2.9
10	117.6	111.6	-4.5	-3.8	120.1	115.1	-4.0	-2.6	139.4	141.0	4.8	-6.0
11	115.7	114.9	-1.5	3.0	119.7	118.5	0.3	3.0	135.8	138.7	0.1	-1.6
12	126.1	123.1	4.7	7.1	128.8	124.2	5.8	4.8	138.2	139.3	-1.0	0.4
2015.01	119.1	116.9	3.3	-5.0	120.4	117.6	0.1	-5.3	150.1	143.9	1.3	3.3
2	105.4	119.3	6.3	1.5	108.6	120.6	6.5	5.3	143.7	141.4	1.4	-0.4
3	121.1	116.6	3.6	-2.3	123.3	118.3	2.2	-1.9	147.8	146.1	5.0	3.3
4 ^P	113.6	113.2	-0.9	-2.9	116.4	116.2	-1.2	-1.8	149.8	149.3	2.2	2.2
5 ^P	108.6	109.7	-2.3	-3.1	112.2	114.1	-0.3	-1.8	144.5	143.8	-1.3	-3.7

자료 : 통계청, 광업 · 제조업 동향 조사

기업경기전망(BSI)

(기준지수=100)

구 분	제조업						비제조업					
	업황		매출		자금사정		업황		매출		자금사정	
	실적	전망	실적	전망	실적	전망	실적	전망	실적	전망	실적	전망
2012.07	76	84	91	98	94	95	63	70	74	79	86	90
8	74	79	94	93	90	94	60	66	70	74	80	88
9	76	82	86	100	87	92	67	62	74	74	84	85
10	73	81	86	98	87	93	62	70	75	81	83	86
11	72	78	93	90	87	88	60	65	72	78	86	82
12	69	73	86	89	85	86	60	66	70	78	87	82
2013.01	72	73	87	87	83	82	64	70	69	79	82	86
2	72	74	90	84	87	83	61	64	67	74	80	82
3	80	78	93	85	87	89	66	66	74	75	77	82
4	84	83	98	88	85	89	63	73	78	78	80	82
5	84	85	102	96	93	93	70	71	81	78	84	87
6	87	83	97	103	95	94	64	73	74	84	75	87
7	79	82	93	99	96	98	70	67	78	76	82	80
8	80	76	91	92	89	95	74	70	83	79	81	84
9	81	80	86	94	92	92	73	77	82	82	79	83
10	81	83	95	93	89	94	70	76	78	81	76	89
11	87	84	103	100	93	92	78	73	90	80	81	84
12	84	86	95	103	94	96	79	81	93	86	82	88
2014.01	79	83	91	95	93	90	74	78	85	89	79	85
2	77	84	87	94	87	94	69	73	77	82	75	80
3	84	82	94	90	91	93	74	74	79	75	78	83
4	82	89	95	95	88	96	75	75	81	81	83	81
5	85	87	92	96	94	91	69	75	72	84	85	82
6	82	87	92	93	87	89	67	72	68	74	78	87
7	77	86	84	91	93	85	68	67	72	71	76	81
8	73	83	77	84	94	92	64	75	65	75	68	77
9	76	79	82	81	94	93	62	66	65	67	78	76
10	74	79	81	86	94	97	59	68	65	65	82	79
11	74	77	85	86	95	90	68	67	69	68	79	83
12	72	78	80	90	95	92	66	69	68	69	80	84
2015.01	74	76	85	85	97	91	66	67	71	68	80	81
2	75	78	86	87	98	93	65	66	72	70	78	85
3	74	80	84	89	94	93	69	70	82	76	80	85
4	79	77	92	85	95	88	70	77	80	80	86	83
5	77	80	88	91	92	92	77	76	83	78	82	93
6	38	84	78	88	89	87	65	77	72	79	77	90
7	—	73	—	81	—	83	—	63	—	72	—	88

자료 : 한국은행 대전충남본부, 대전충남지역 기업경기조사

대형소매점

(단위 : 백만원, %)

구 분	대형소매점					
	경상판매액	전년동월(기)비	전월(기)비	불변지수	전년동월(기)비	전월(기)비
2011	1,450,812	32.5	—	126.9	26.9	—
2012	1,557,630	7.4	—	131.7	3.8	—
2013	1,635,307	5.0	—	135.7	3.0	—
2014	1,716,486	5.0	—	139.7	2.9	—
2012.08	125,286	9.7	-3.5	127.6	8.2	-4.3
9	137,585	7.8	9.8	136.6	3.5	7.1
10	129,003	3.8	-6.2	130.0	-0.4	-4.8
11	135,239	17.7	4.8	136.5	14.2	5.0
12	151,243	8.3	11.8	152.3	5.5	11.6
2013.01	129,369	-6.1	-14.5	129.2	-8.4	-15.2
2	130,674	10.9	1.0	130.3	8.1	0.9
3	137,337	9.1	5.1	137.8	7.6	5.8
4	122,279	1.2	-11.0	123.1	-0.2	-10.7
5	132,529	2.9	8.4	132.7	1.5	7.8
6	131,591	11.1	-0.7	132.4	10.1	-0.2
7	125,680	-3.2	-4.5	126.6	-5.0	-4.4
8	124,804	-0.4	-0.7	124.4	-2.5	-1.7
9	154,515	12.3	23.8	152.1	11.3	22.3
10	138,099	7.1	-10.6	137.0	5.4	-9.9
11	151,278	11.9	9.5	148.6	8.9	8.5
12	157,152	3.9	3.9	154.6	1.5	4.0
2014.01	151,566	17.2	-3.6	149.1	15.4	-3.6
2	121,737	-6.8	-19.7	119.3	-8.4	-20.0
3	142,307	3.6	16.9	138.9	0.8	16.4
4	122,744	0.4	-13.7	120.1	-2.4	-13.5
5	141,729	6.9	15.5	138.4	4.3	15.2
6	138,559	5.3	-2.2	135.6	2.4	-2.0
7	134,716	7.2	-2.8	132.0	4.3	-2.7
8	148,045	18.6	9.9	144.7	16.3	9.6
9	152,348	-1.4	2.9	147.7	-2.9	2.1
10	147,037	6.5	-3.5	143.5	4.7	-2.8
11	153,584	1.5	4.5	149.6	0.7	4.3
12	162,114	3.2	5.6	157.4	1.8	5.2
2015.01	133,301	-12.1	-17.8	127.3	-14.6	-19.1
2	157,646	29.5	18.3	150.3	26.0	18.1
3	147,908	3.9	-6.2	141.2	1.7	-6.1
4 ^P	141,488	15.3	-4.3	135.8	13.1	-4.0
5 ^P	163,018	15.0	15.2	155.4	12.3	14.4

자료 : 통계청, 소매판매 · 도소매판매동향

자동차 등록대수

(단위 : 대)

구 분	총 등록대수			차종별 등록대수			
	등록대수	전년동월차	전월차	승용차	승합차	화물차	특수화물
2012.05	884,348	31,311	2,432	633,644	49,474	198,298	2,932
6	886,775	30,788	2,427	635,705	49,457	198,684	2,929
7	849,209	-10,028	-37,566	609,179	47,178	190,024	2,828
8	848,303	-12,541	-906	608,524	47,155	189,786	2,838
9	850,312	-13,200	2,009	610,556	46,946	189,962	2,848
10	852,628	-13,423	2,316	612,698	46,930	190,135	2,865
11	855,322	-12,725	2,694	615,090	46,900	190,447	2,885
12	855,751	-12,937	429	615,770	46,751	190,331	2,899
2013.01	859,321	-14,698	3,570	618,881	46,739	190,790	2,911
2	861,777	-15,277	2,456	620,903	46,796	191,142	2,936
3	864,711	-14,839	2,934	623,471	46,798	191,486	2,956
4	868,178	-13,738	3,467	626,387	46,884	191,914	2,993
5	870,741	-13,607	2,563	628,480	46,930	192,325	3,006
6	873,672	-13,103	2,931	630,864	46,956	192,837	3,015
7	876,401	27,192	2,729	633,075	47,103	193,183	3,040
8	878,633	30,330	2,232	635,145	47,093	193,335	3,060
9	880,749	30,437	2,116	637,043	47,046	193,591	3,069
10	884,235	31,607	3,486	640,088	47,005	194,051	3,091
11	886,545	31,223	2,310	642,066	46,935	194,427	3,117
12	887,083	31,332	538	642,682	46,815	194,441	3,145
2014.01	891,707	32,386	4,624	646,621	46,855	195,075	3,156
2	894,883	33,106	3,176	649,447	46,785	195,474	3,177
3	898,671	33,960	3,788	652,673	46,755	196,048	3,195
4	902,024	33,846	3,353	655,703	46,663	196,457	3,201
5	905,364	34,623	3,340	658,608	46,574	196,980	3,202
6	908,201	34,529	2,837	661,040	46,490	197,446	3,225
7	911,243	34,842	3,042	663,412	46,565	198,015	3,251
8	913,675	35,042	2,432	665,648	46,454	198,305	3,268
9	916,703	35,954	3,028	668,265	46,406	198,734	3,298
10	919,699	35,464	2,996	670,987	46,374	199,020	3,318
11	922,856	36,311	3,157	673,722	46,271	199,524	3,339
12	924,651	37,568	1,795	675,335	46,110	199,842	3,364
2015.01	929,725	38,018	5,074	679,795	46,079	200,462	3,389
2	932,888	38,005	3,163	682,399	46,185	200,896	3,408
3	936,759	38,088	3,871	685,576	46,209	201,530	3,444
4	940,571	38,547	3,912	688,927	46,144	202,031	3,469
5	943,915	38,551	3,344	691,868	46,099	202,459	2,310
6	947,666	39,465	3,751	694,897	46,083	203,174	3,512

자료 : 충청남도, 시군별자동차등록현황

소비자물가지수

(2010=100, %)

구 분	소비자물가지수		생활물가지수		신선식품지수		지역별소비자물가					
	지수	전년 동월 (기)비	지수	전년 동월 (기)비	지수	전년 동월 (기)비	천안	전년 동월 (기)비	보령	전년 동월 (기)비	서산	전년 동월 (기)비
2011	104.1	4.1	104.6	4.6	106.1	6.1	104.0	4.0	104.2	4.2	104.4	4.4
2012	106.6	2.4	106.7	2.0	113.2	6.7	106.6	2.5	105.9	1.6	106.8	2.3
2013	107.8	1.2	107.3	0.6	109.3	-3.5	107.9	1.2	107.1	1.2	108.2	1.3
2014	108.3	0.5	107.1	-0.2	97.0	-11.2	108.4	0.5	108.0	0.8	108.3	0.1
2012.09	107.4	2.3	107.8	2.0	123.7	10.1	107.5	2.5	106.6	1.5	107.5	2.1
10	107.2	2.4	107.3	2.0	119.0	15.0	107.3	2.5	106.5	1.7	107.3	1.9
11	106.8	2.0	106.6	1.5	109.9	10.0	106.8	2.1	106.1	1.2	106.9	1.6
12	107.0	1.9	106.8	1.3	112.9	14.1	107.1	2.2	106.2	1.1	107.1	1.5
2013.01	107.6	2.0	107.5	1.7	118.7	12.0	107.7	2.1	106.8	1.5	107.7	1.7
2	107.8	1.8	107.8	1.6	120.1	9.1	107.8	1.9	107.1	1.4	108.1	1.6
3	107.8	1.4	107.7	0.9	117.8	2.6	107.9	1.5	107.1	1.2	108.0	1.3
4	107.7	1.1	107.4	0.5	116.1	2.3	107.7	1.2	106.9	1.0	107.9	1.1
5	107.7	0.8	107.0	-0.1	111.3	-4.5	107.7	0.8	106.9	0.6	108.1	1.1
6	107.6	0.9	106.8	-0.1	104.7	-4.8	107.6	0.8	106.9	1.0	107.9	1.0
7	107.7	1.3	106.8	0.6	105.3	-3.4	107.7	1.2	107.1	1.5	108.0	1.5
8	108.1	1.4	107.7	1.1	112.7	-0.6	108.1	1.3	107.6	1.8	108.6	1.8
9	108.4	0.9	108.0	0.2	110.4	-10.7	108.4	0.9	107.7	1.0	108.7	1.1
10	107.9	0.7	107.2	-0.1	101.2	-14.9	107.9	0.6	107.2	0.7	108.4	1.1
11	107.9	1.0	107.0	0.4	96.1	-12.5	107.9	1.0	107.2	1.0	108.3	1.3
12	107.9	0.9	107.1	0.2	97.4	-13.8	107.9	0.8	107.3	1.0	108.3	1.2
2014.01	108.6	0.9	108.0	0.4	101.3	-14.7	108.6	0.8	107.9	1.1	108.8	1.0
2	108.7	0.8	108.1	0.4	102.6	-14.6	108.7	0.8	108.3	1.2	108.8	0.7
3	108.3	0.4	107.2	-0.4	100.2	-15.0	108.3	0.4	107.8	0.7	108.3	0.3
4	108.3	0.6	107.2	-0.2	98.9	-14.8	108.3	0.6	107.9	0.9	108.3	0.3
5	108.5	0.8	107.3	0.2	98.7	-12.1	108.6	0.8	108.3	1.3	108.4	0.3
6	108.4	0.8	107.1	0.3	93.8	-10.4	108.4	0.8	108.3	1.3	108.2	0.3
7	108.4	0.7	107.1	0.2	92.9	-11.8	108.4	0.7	108.1	0.9	108.4	0.4
8	108.5	0.3	107.0	-0.7	96.6	-14.2	108.4	0.3	108.3	0.7	108.6	0.0
9	108.4	0.0	107.1	-0.9	98.3	-11.0	108.4	0.0	108.2	0.5	108.5	-0.2
10	108.3	0.3	106.9	-0.3	94.7	-6.5	108.4	0.5	107.8	0.5	107.9	-0.4
11	107.9	0.0	106.4	-0.6	92.5	-3.8	108.1	0.2	107.5	0.3	107.6	-0.7
12	107.9	0.0	106.1	-0.9	95.0	-2.4	108.1	0.1	107.2	0.0	107.5	-0.8
2015.01	108.5	-0.1	106.2	1.6	99.2	-2.1	108.6	0.0	107.9	0.0	108.0	-0.8
2	108.2	-0.5	105.7	-2.3	101.4	-1.1	108.4	-0.3	107.4	-0.8	107.7	-1.1
3	108.2	-0.1	105.7	-1.4	100.1	0.0	108.4	0.1	107.4	-0.4	107.7	-0.5
4	108.2	-0.1	105.7	-1.4	100.1	1.3	108.3	0.0	107.8	-0.1	107.8	-0.4
5	108.7	0.2	106.3	-0.9	103.4	5.7	108.9	0.4	108.1	-0.2	108.2	-0.2
6	108.9	0.5	106.7	-0.4	104.9	11.8	109.2	0.7	108.1	-0.2	108.2	0.0

자료 : 통계청, 소비자물가조사

수출입

(단위 : 백만달러, %)

구 분	수출			수입			무역수지
	수출액	전년 동월(기)비	전월 (기)비	수입액	전년 동월(기)비	전월 (기)비	
2011	59,954	10.9	10.9	33,640	35.1	—	26,314
2012	61,752	3.0	3.0	33,161	-1.4	—	28,592
2013	64,282	4.1	4.1	32,922	-0.7	—	31,359
2014	65,143	1.3	1.3	33,133	0.6	—	32,009
2012.09	5,529	1.7	1.7	2,951	-8.5	21.3	2,578
10	5,860	6.4	6.4	2,319	-18.2	-21.4	3,541
11	5,676	13.6	13.6	2,794	1.9	20.5	2,882
12	5,235	-1.7	-1.7	2,764	-5.4	-1.1	2,471
2013.01	5,236	14.7	14.7	2,817	1.3	1.9	2,419
2	5,031	4.2	4.2	2,770	-10.6	-1.7	2,261
3	5,426	5.7	5.7	3,026	7.9	9.2	2,400
4	4,898	3.3	3.3	2,777	-6.6	-8.2	2,121
5	5,224	3.2	3.2	2,380	-23.6	-14.3	2,844
6	4,994	-0.3	-0.3	2,873	4.0	20.7	2,121
7	5,228	2.5	2.5	2,720	15.1	-5.3	2,508
8	5,501	9.6	9.6	2,543	4.6	-6.5	2,958
9	5,636	1.9	1.9	2,655	-10.0	4.4	2,981
10	6,146	4.9	4.9	2,783	20.0	4.8	3,363
11	5,497	-3.2	-3.2	2,725	-2.5	-2.1	2,772
12	5,464	4.4	4.4	2,853	3.2	4.7	2,611
2014.01	5,165	-1.4	-1.4	2,773	-1.6	-2.8	2,392
2	4,920	-2.2	-2.2	2,827	2.1	1.9	2,093
3	5,602	3.2	3.2	2,485	-17.9	-12.1	3,117
4	5,222	6.6	6.6	2,606	-6.2	4.9	2,616
5	5,341	2.2	2.2	2,926	22.9	12.3	2,415
6	5,518	10.5	10.5	2,644	-8.0	-9.6	2,874
7	5,360	2.5	2.5	2,980	9.6	12.7	2,380
8	5,417	-1.5	-1.5	3,057	20.2	2.6	2,360
9	5,731	1.7	1.7	2,908	9.5	-4.9	2,823
10	5,885	-4.2	-4.2	2,801	0.6	-3.7	3,084
11	5,388	-2.0	-2.0	2,402	-11.9	-14.2	2,986
12	5,563	1.8	1.8	2,695	-5.5	12.2	2,868
2015.01	4,913	-4.9	-4.9	1,991	-28.2	-26.1	2,922
2	4,616	-6.2	-6.2	1,660	-41.3	-16.6	2,956
3	5,710	1.9	1.9	1,955	-21.3	17.8	3,755
4	5,650	8.2	8.2	2,027	-22.2	3.7	3,621
5	5,294	-0.9	-0.9	1,730	-40.9	-14.7	3,564
6	5,624	1.9	1.9	2,112	-20.1	22.1	3,512

자료 : 한국무역협회, 무역통계, 지자체수출입

고용

경제활동인구, 경제활동참가율

(단위: 천명, %, %p)

구 분	경제활동인구				경제활동참가율			
	합계	전년 동월(기)비	남자	여자	합계	전년 동월(기)차	남자	여자
2011	1,025	2.2	2.2	416	62.4	0.2	75.0	50.1
2012	1,080	5.4	5.4	439	62.9	0.5	75.0	50.9
2013	1,170	8.3	8.3	468	64.6	1.7	77.3	51.8
2014	1,197	2.4	2.4	481	64.6	0.0	76.8	52.2
2012.11	1,117	7.4	7.4	461	63.8	1.0	75.2	52.5
12	1,054	7.0	7.0	418	59.9	0.6	72.4	47.5
2013.01	1,030	7.4	7.4	405	58.2	0.8	70.7	45.8
2	1,047	7.4	7.4	417	58.9	0.9	70.9	46.9
3	1,135	9.1	9.1	446	63.5	1.8	77.1	49.9
4	1,186	8.2	8.2	480	66.1	1.5	78.5	53.6
5	1,215	9.2	9.2	490	67.3	2.0	80.2	54.4
6	1,223	9.2	9.2	498	67.4	2.1	79.6	55.1
7	1,228	8.7	8.7	493	67.4	1.9	80.3	54.4
8	1,210	8.9	8.9	489	66.3	2.1	78.7	53.7
9	1,216	8.7	8.7	496	66.5	2.1	78.4	54.4
10	1,208	7.1	7.1	484	65.9	1.2	78.6	53.1
11	1,204	7.8	7.8	478	65.6	1.8	78.8	52.3
12	1,137	7.8	7.8	440	61.8	1.9	75.4	48.1
2014.01	1,115	8.3	8.3	431	60.6	2.4	73.9	47.1
2	1,134	8.4	8.4	440	61.5	2.6	74.9	48.0
3	1,182	4.1	4.1	472	64.0	0.5	76.5	51.4
4	1,215	2.5	2.5	492	65.8	-0.3	77.9	53.6
5	1,222	0.6	0.6	499	66.1	-1.2	77.7	54.3
6	1,234	0.9	0.9	507	66.6	-0.8	78.0	55.1
7	1,240	1.0	1.0	504	66.8	-0.9	78.8	54.7
8	1,222	1.0	1.0	498	65.8	-0.5	77.4	53.9
9	1,233	1.4	1.4	502	66.2	-0.3	78.1	54.2
10	1,228	1.6	1.6	501	65.8	-0.1	77.5	54.1
11	1,218	1.2	1.2	491	65.2	-0.4	77.3	52.9
12	1,131	-0.5	-0.5	438	60.4	-1.4	73.6	47.1
2015.01	1,125	0.9	0.9	426	59.9	-0.7	74.0	45.7
2	1,164	2.7	2.7	455	61.7	0.2	74.7	48.6
3	1,205	1.9	1.9	478	63.6	-0.4	76.3	50.8
4	1,250	2.9	2.9	502	65.8	0.0	78.3	53.2
5	1,281	4.9	4.9	525	67.2	1.1	78.8	55.5
6	1,279	3.7	3.7	519	66.8	0.2	78.8	54.7

자료: 통계청, 경제활동인구조사(4주기준), 경제활동인구총괄

연령별 취업자

(단위 : 천명, %)

구 분	전체 취업자		청장년층					고령층		
	합계	전년 동월(기)비	15- 19세	20- 29세	30- 39세	40- 49세	50- 54세	55- 59세	60- 64세	65세 이상
2011	1,001	2.8	10	139	215	257	119	89	63	109
2012	1,056	5.5	11	151	219	264	125	96	61	128
2013	1,137	7.7	11	167	234	276	134	106	67	143
2014	1,158	1.8	11	173	237	275	139	112	69	142
2012.11	1,097	7.3	9	161	222	266	129	101	62	148
12	1,031	6.9	11	161	221	264	126	95	57	97
2013.01	1,001	7.6	12	158	216	261	125	94	53	82
2	1,003	6.9	9	150	222	262	127	94	53	87
3	1,101	8.5	11	165	230	268	136	101	60	130
4	1,157	8.2	11	172	234	276	137	104	69	154
5	1,180	7.9	13	175	235	276	137	107	70	167
6	1,186	8.8	12	175	239	279	135	107	71	168
7	1,194	8.1	16	175	242	280	134	109	73	165
8	1,180	8.4	14	165	239	281	135	113	72	162
9	1,184	7.7	10	163	240	282	139	114	73	164
10	1,177	6.0	9	161	237	284	137	111	72	166
11	1,176	7.1	10	170	238	281	138	109	71	158
12	1,106	7.3	12	171	238	279	130	108	61	108
2014.01	1,072	7.2	16	168	236	272	132	101	61	87
2	1,076	7.3	11	171	232	275	133	103	63	89
3	1,143	3.8	10	174	233	279	139	109	68	132
4	1,176	1.6	9	172	234	279	137	113	70	162
5	1,179	-0.1	11	169	237	274	138	116	71	164
6	1,194	0.7	11	170	237	278	140	117	74	165
7	1,199	0.4	14	179	238	278	140	117	73	162
8	1,177	-0.2	13	167	239	273	139	113	73	160
9	1,196	1.0	12	177	241	277	140	114	72	164
10	1,192	1.3	8	179	240	275	141	114	73	162
11	1,188	1.0	10	179	239	275	143	115	69	159
12	1,098	-0.7	12	175	234	271	141	108	64	94
2015.01	1,089	1.6	13	176	234	268	139	110	62	89
2	1,115	3.6	11	183	238	269	140	110	63	101
3	1,159	1.4	11	180	242	275	140	115	67	129
4	1,200	2.0	12	183	249	279	143	116	72	146
5	1,228	4.1	11	185	250	281	143	122	77	159
6	1,234	3.4	8	187	250	286	143	121	81	158

자료 : 통계청, 경제활동인구조사(4주기준), 취업자, 행정구역(시도)/연령별 취업자

산업별 취업자

(단위: 천명, %)

구 분	합계	전년 동월(기)비	농림어업	광공업	건설업	도소매 숙박음식업	사업·개인·공공 서비스 및 기타	전기운수 통신금융
2011	1,001	2.8	163	204	64	177	297	97
2012	1,056	5.5	159	213	69	199	322	93
2013	1,137	7.7	166	247	76	199	353	96
2014	1,158	1.8	161	250	67	197	382	101
2012.11	1,097	7.3	185	225	70	204	327	87
12	1,031	6.9	116	228	73	199	330	86
2013.01	1,001	7.6	94	230	68	205	317	87
2	1,003	6.9	95	233	67	195	324	89
3	1,101	8.5	151	250	77	191	342	90
4	1,157	8.2	182	256	83	191	350	96
5	1,180	7.9	197	253	82	200	354	94
6	1,186	8.8	200	247	83	205	359	93
7	1,194	8.1	198	247	81	210	360	99
8	1,180	8.4	196	250	75	197	365	96
9	1,184	7.7	199	246	77	201	362	100
10	1,177	6.0	195	247	74	197	364	100
11	1,176	7.1	179	252	74	203	366	101
12	1,106	7.3	108	253	74	199	371	101
2014.01	1,072	7.2	97	255	72	199	352	98
2	1,076	7.3	101	249	67	200	359	101
3	1,143	3.8	146	256	61	195	383	103
4	1,176	1.6	179	246	62	195	388	105
5	1,179	-0.1	190	247	61	189	391	102
6	1,194	0.7	197	257	61	192	385	103
7	1,199	0.4	191	252	63	200	389	104
8	1,177	-0.2	188	243	64	194	387	102
9	1,196	1.0	192	243	69	194	393	101
10	1,192	1.3	189	245	70	200	387	101
11	1,188	1.0	170	249	75	206	389	99
12	1,098	-0.7	93	249	78	203	377	99
2015.01	1,089	1.6	87	246	79	208	371	98
2	1,115	3.6	107	248	77	212	372	99
3	1,159	1.4	136	256	77	206	384	100
4	1,200	2.0	161	258	82	202	397	100
5	1,228	4.1	179	267	78	203	400	100
6	1,234	3.4	180	278	81	197	398	102

자료: 통계청, 경제활동인구조사(4주기준), 취업자, 행정구역(시도)/산업별 취업자

실업률, 실업자

(단위 : 천명, %, %p)

구 분	실업률				실업자			
	합계	전년 동월(기)차	남자	여자	합계	전년 동월(기)비	남자	여자
2011	2.3	-0.6	2.4	2.2	24	-17.8	15	9
2012	2.3	0.0	2.2	2.4	25	4.2	14	10
2013	2.8	0.5	3.0	2.6	33	33.3	21	12
2014	3.4	0.6	3.2	3.6	40	22.6	23	18
2012.11	1.8	0.1	1.7	1.9	20	15.0	11	9
12	2.2	0.1	2.2	2.2	23	11.7	14	9
2013.01	2.8	-0.1	2.6	3.2	29	1.8	16	13
2	4.2	0.4	3.8	4.8	44	19.6	24	20
3	3.0	0.5	3.4	2.3	34	31.8	23	10
4	2.5	0.0	2.5	2.4	29	7.7	18	12
5	2.9	1.1	3.2	2.5	36	79.3	24	12
6	3.0	0.4	3.5	2.2	37	26.3	25	11
7	2.8	0.6	3.3	2.0	34	36.1	24	10
8	2.5	0.4	2.7	2.3	31	30.5	20	11
9	2.6	0.9	2.8	2.2	31	63.0	21	11
10	2.6	1.0	2.8	2.3	31	71.6	20	11
11	2.4	0.6	2.3	2.4	29	43.2	17	12
12	2.7	0.5	2.8	2.5	30	31.7	19	11
2014.01	3.8	1.0	3.8	3.8	42	47.4	26	17
2	5.1	0.9	4.8	5.5	58	31.9	34	24
3	3.2	0.2	3.2	3.3	38	13.7	23	15
4	3.2	0.7	3.6	2.8	40	34.4	26	14
5	3.5	0.6	3.1	4.1	43	21.4	23	20
6	3.2	0.2	3.0	3.6	40	9.0	22	18
7	3.3	0.5	3.0	3.7	41	20.1	22	19
8	3.7	1.2	3.3	4.3	45	46.8	24	21
9	3.0	0.4	2.7	3.4	37	17.9	20	17
10	3.0	0.4	2.6	3.4	36	15.6	19	17
11	2.5	0.1	2.4	2.7	30	6.7	17	13
12	2.9	0.2	2.7	3.2	33	7.3	18	14
2015.01	3.2	-0.6	2.9	3.6	36	-14.9	21	16
2	4.2	-0.9	3.2	5.8	49	-15.2	23	26
3	3.8	0.6	3.8	3.7	45	18.6	28	18
4	4.0	0.8	4.1	4.0	51	27.8	31	20
5	4.2	0.7	4.5	3.8	54	24.8	34	20
6	3.5	0.3	3.9	2.9	45	12.8	30	15

자료 : 행정구역(시도)/성별 실업률, 행정구역(시도)/성별 실업자, 통계청.

여수신

(단위 : 억원)

구 분	수신			여신		
	예금은행	비은행기관	합계	예금은행	비은행기관	합계
2012.04	171,814	300,045	476,855	250,943	165,888	416,831
5	175,074	301,932	477,006	252,995	166,482	419,477
6	177,213	306,227	483,440	253,422	167,002	420,424
7	168,987	306,077	475,064	253,686	168,036	421,722
8	173,207	305,620	478,827	256,291	169,522	425,813
9	167,636	290,970	458,606	245,719	156,259	401,978
10	169,646	293,034	462,680	249,763	156,316	406,079
11	173,265	293,094	467,169	248,952	155,717	404,669
12	176,102	297,849	473,951	247,034	157,286	404,320
2013.01	182,827	299,436	482,263	247,947	156,711	404,658
2	186,423	299,016	485,439	249,281	156,559	405,840
3	186,938	300,107	487,045	250,243	156,586	406,829
4	190,279	300,406	490,685	251,679	156,791	408,470
5	192,378	300,785	493,163	253,511	156,810	410,321
6	190,473	302,674	493,147	256,242	157,639	413,881
7	192,959	302,487	495,446	256,198	158,514	414,712
8	196,348	302,543	498,891	257,433	159,174	416,607
9	195,204	304,735	499,939	257,916	159,768	417,684
10	196,636	308,929	505,565	261,607	159,850	421,457
11	196,964	309,754	506,718	263,302	160,698	424,000
12	194,530	312,254	506,784	264,454	162,765	427,219
10	196,998	314,714	511,712	265,691	162,809	428,500
11	200,396	313,335	513,731	268,637	162,974	431,611
12	194,530	312,254	506,784	264,454	162,765	427,219
2014.01	196,998	314,714	511,712	265,691	162,809	428,500
2	200,396	313,335	513,731	268,637	162,974	431,611
3	201,752	313,681	515,433	270,263	163,686	433,949
4	201,301	314,847	516,148	272,835	164,935	437,770
5	204,198	315,910	520,108	275,112	166,006	441,118
6	206,769	317,040	523,809	277,069	167,806	444,875
7	207,549	316,097	523,646	278,788	170,035	448,823
8	210,089	316,697	526,786	281,410	171,148	452,558
9	208,572	318,357	526,929	283,591	172,082	455,673
10	207,024	323,074	530,098	289,714	173,017	462,731
11	209,259	325,569	534,828	293,502	173,597	467,099
12	205,907	327,498	533,405	294,511	174,903	469,414
2015.01	208,641	329,922	538,563	294,262	174,839	469,101
2	216,850	331,185	548,035	296,890	175,081	471,971
3	217,702	331,027	548,729	297,995	175,494	473,489
4	223,344	332,802	556,146	301,839	176,436	478,275
5	226,364	335,511	561,875	304,282	177,125	481,407

자료 : 한국은행대전충남본부, 대전세종충남금융기관 여수신 동향

부도율

(단위 : 전자결제조정전 %, %p, 억원, 개)

구 분	지역별어음부도율						부도 금액	부도 업체수	신규 법인수
	충남	천안	홍성	논산	공주	서산			
2012.07	0.21	0.09	0.54	0.07	1.79	0.01	25.4	1	197
8	0.19	0.10	0.11	0.02	0.16	0.01	19.8	3	194
9	0.32	0.19	0.00	0.00	1.20	0.03	31.5	3	191
10	0.25	0.32	0.10	0.01	0.31	0.00	29.7	3	183
11	0.75	1.83	0.00	0.01	0.22	0.00	81.3	3	197
12	1.18	1.39	0.19	0.00	0.86	0.00	171.1	2	183
2013.01	0.97	2.18	1.09	0.00	1.06	0.02	107.1	2	215
2	0.11	0.20	0.00	0.00	0.00	0.00	12.2	0	193
3	0.63	1.41	0.00	0.00	0.50	0.00	71.7	1	204
4	0.11	0.07	0.11	0.00	1.12	0.00	13.8	1	225
5	0.12	0.16	0.00	0.00	0.30	0.00	12.8	2	188
6	0.04	0.01	0.00	0.00	0.02	0.00	3.8	1	190
7	0.73	0.53	0.00	0.00	0.07	0.03	79.1	5	252
8	0.23	0.16	0.08	0.01	0.00	0.00	18.2	5	204
9	0.17	0.19	0.08	0.00	0.00	0.00	16.1	3	141
10	0.07	0.06	0.00	0.00	0.00	0.00	6.6	0	216
11	0.04	0.03	0.06	0.04	0.00	0.03	4.4	0	184
12	0.08	0.14	0.08	0.00	0.00	0.04	8.7	0	215
2014.01	0.03	0.07	0.00	0.00	0.00	0.00	2.4	2	219
2	1.39	0.07	0.00	0.00	0.00	0.00	152.6	1	217
3	0.09	0.10	0.00	0.00	0.00	0.00	10.2	0	235
4	0.19	0.20	0.01	0.14	0.00	0.00	21.4	1	212
5	3.43	0.01	41.34	0.00	0.00	0.00	331.0	1	201
6	4.99	4.14	39.77	0.00	0.00	0.00	563.7	0	204
7	0.04	0.01	0.14	0.00	0.00	0.00	3.5	2	269
8	0.08	0.09	0.02	0.00	0.00	0.03	7.1	0	208
9	0.65	1.66	0.09	0.79	0.00	0.00	69.5	2	214
10	0.29	0.60	0.00	1.24	0.00	0.00	29.7	0	227
11	0.23	0.55	0.00	0.66	0.00	0.00	22.8	0	206
12	0.51	0.37	0.00	0.44	0.00	0.00	58.1	0	250
2015.01	0.11	0.13	0.26	0.15	0.00	0.00	11.8	3	288
2	0.39	0.36	0.08	0.00	0.00	0.01	38.0	3	204
3	0.47	0.34	0.08	0.00	0.00	0.00	—	—	269
4	0.46	0.55	0.02	0.35	0.47	0.00	—	—	265
5	0.62	1.28	0.00	0.00	0.33	0.00	—	—	219

자료 : 한국은행대전충남본부, 지역경제통계(2015.6월) / 중소기업청, 지역별 신설법인 현황 보도자료

주 : 신설법인수는 2013년 6월까지 세종시 포함 수치임. 부도금액과 업체수는 보도공표 중지됨.

토지거래, 건축, 미분양주택

(단위: 천㎡, ㎡, %, 호수)

구 분	건축허가(㎡)		건축착공(㎡)		토지거래(천㎡)		미분양주택	
	면적	전년동 월(기)비	면적	전년동 월(기)비	면적	전년동 월(기)비	호수	전년동 월(기)비
2011	9,980,356	50.4	8,895,818	40.1	192,976	-14.3	7,471	-17.2
2012	9,794,659	-1.9	7,979,081	-10.3	167,889	-13.0	5,596	-60.6
2013	8,674,931	-12.9	7,896,601	-1.0	172,585	2.7	2,657	-110.6
2014	9,026,835	3.9	7,981,867	1.1	173,751	2.4	-	-
2012.09	719,978	-19.3	440,062	-40.3	9,252	-18.9	6,187	-3.0
10	482,405	-68.2	437,787	-66.1	13,496	1.3	4,148	-29.7
11	659,328	-45.6	647,657	-64.6	15,317	8.5	3,068	-58.5
12	1,492,930	63.4	436,723	-42.6	15,102	-23.5	2,942	-60.6
2013.01	462,034	-17.3	405,866	-20.0	14,348	14.1	2,691	-62.4
2	596,566	-16.5	516,833	-49.5	12,329	-13.2	2,563	-62.0
3	780,044	-33.1	600,473	-27.1	15,250	-19.4	2,697	-58.5
4	767,159	-6.1	636,554	-41.3	17,795	18.7	2,555	-58.7
5	874,153	5.6	565,109	-5.1	15,637	12.2	2,351	-61.2
6	793,231	-16.4	471,464	-46.6	12,554	-28.4	2,961	-51.9
7	608,787	15.1	477,506	0.4	13,264	9.8	2,565	-57.5
8	966,712	10.0	1,228,153	96.6	12,931	23.5	2,321	-61.1
9	841,477	16.9	866,764	97.0	9,945	7.5	2,346	-62.1
10	760,401	57.6	1,426,420	225.8	14,058	4.2	2,007	-51.6
11	485,898	-26.3	365,483	-43.6	11,699	-23.6	3,265	6.4
12	738,469	-50.5	335,976	-23.1	22,775	50.8	3,566	21.2
2014.01	339,091	-26.6	259,653	-36.0	13,221	-7.9	3,204	19.1
2	475,423	-20.3	380,747	-26.3	15,990	29.7	2,741	6.9
3	803,818	3.0	923,800	53.8	16,739	9.8	2,260	-16.2
4	878,914	14.6	666,087	4.6	16,742	-5.9	1,878	-26.5
5	723,478	-17.2	604,244	6.9	13,785	-11.8	1,587	-32.5
6	1,178,697	48.6	745,028	58.0	12,916	2.9	1,353	-54.3
7	608,031	-0.1	599,714	25.6	15,077	13.7	1,816	-29.2
8	1,430,976	48.0	419,954	-65.8	12,705	-1.7	2,095	-9.7
9	556,713	-33.8	1,211,671	39.8	12,371	24.4	1,525	-35.0
10	720,529	-5.2	754,324	-47.1	13,491	-4.0	2,676	33.3
11	609,420	25.4	996,314	172.6	15,100	29.1	2,338	-28.4
12	701,745	-5.0	420,331	25.1	18,614	-18.3	2,838	-20.4
2015.01	844,479	149.0	483,721	86.3	13,951	5.5	2,199	-31.4
2	787,504	65.6	435,742	14.4	13,417	-16.1	2,318	-15.4
3	548,550	-31.8	847,633	-8.2	21,558	28.8	2,031	-10.1
4	1,261,991	43.6	1,012,593	52.2	16,350	-2.3	2,535	35.0
5	1,019,805	41.0	1,163,271	92.5	14,193	3.0	2,966	86.9
6	743,174	-36.9	1,078,294	44.7	14,433	11.7	-	-

자료: 충청남도, 건축허가 및 착공통계 / 온나라부동산정보통합포털, 토지거래현황, 미분양주택

주택매매가격지수, 주택전세가격지수

(2013.3=100, %)

구 분	주택매매가격지수						주택전세가격지수					
	지수	전년 동월비	전월비	아파트	단독	연립	지수	전년 동월비	전월비	아파트	단독	연립
2012.05	95.8	8.5	0.5	94.2	100.2	94.4	92.4	11.5	0.6	90.1	98.3	93.0
6	96.3	8.6	0.6	94.9	100.2	95.3	92.9	11.5	0.5	90.6	98.6	93.6
7	97.0	8.5	0.7	95.7	100.3	95.7	93.8	11.5	1.0	91.7	98.9	94.7
8	97.3	8.0	0.4	96.1	100.4	96.4	94.3	10.7	0.5	92.2	99.2	95.8
9	97.8	7.6	0.5	96.8	100.5	97.1	95.0	10.2	0.8	93.1	99.4	96.4
10	98.3	7.2	0.5	97.5	100.4	97.6	95.9	10.1	0.9	94.4	99.4	97.2
11	99.0	6.8	0.7	98.4	100.5	98.2	97.4	10.1	1.6	96.6	99.4	97.6
12	99.3	6.8	0.3	98.9	100.3	98.6	98.1	10.3	0.7	97.7	99.2	98.1
2013.01	99.5	6.5	0.2	99.2	100.3	98.9	98.9	10.5	0.8	98.7	99.7	98.4
2	99.8	6.4	0.3	99.7	100.2	99.5	99.3	10.2	0.4	99.2	99.8	99.1
3	100.0	5.9	0.2	100.0	100.0	100.0	100.0	10.2	0.7	100.0	100.0	100.0
4	100.3	5.2	0.3	100.4	100.0	100.2	100.4	9.2	0.4	100.5	100.1	100.1
5	100.4	4.8	0.1	100.6	100.0	101.1	100.6	8.8	0.2	100.7	100.1	101.1
6	100.6	4.5	0.2	100.8	99.9	101.7	100.9	8.6	0.3	101.1	100.1	101.9
7	100.8	4.0	0.2	101.1	99.8	101.8	101.2	7.9	0.3	101.6	100.0	102.0
8	100.8	3.6	0.0	101.3	99.6	101.9	101.5	7.6	0.3	101.8	100.3	102.7
9	101.0	3.2	0.2	101.6	99.5	102.3	101.9	7.2	0.4	102.4	100.4	104.5
10	101.6	3.3	0.6	102.1	100.1	103.9	103.2	7.6	1.3	103.6	101.4	106.3
11	102.1	3.2	0.5	102.6	100.4	104.1	104.0	6.8	0.8	104.4	102.1	106.5
12	102.6	3.4	0.5	103.4	100.5	104.5	105.1	7.1	1.1	106.1	102.3	106.8
2014.01	102.8	3.4	0.2	103.6	100.6	104.9	105.7	6.8	0.6	106.9	102.5	107.3
2	103.2	3.4	0.4	104.0	100.8	105.2	106.2	7.0	0.5	107.7	102.6	107.7
3	103.5	3.5	0.3	104.4	100.9	105.9	106.9	6.9	0.6	108.5	102.8	109.2
4	103.8	3.5	0.3	104.8	100.9	106.6	107.2	6.9	0.3	109.0	102.7	109.5
5	104.0	3.6	0.2	105.0	100.9	106.9	107.4	6.8	0.2	109.3	102.7	109.9
6	104.3	3.7	0.3	105.5	101.0	107.0	107.7	6.8	0.3	109.7	102.8	110.1
7	104.6	3.8	0.2	105.9	101.0	107.0	108.1	6.9	0.4	110.1	103.1	110.2
8	104.8	3.9	0.2	106.2	101.0	107.0	108.4	6.9	0.3	110.5	103.2	110.3
9	105.1	4.1	0.3	106.7	100.9	107.7	108.8	6.7	0.3	111.0	103.2	110.4
10	105.4	3.7	0.3	107.1	101.0	107.9	109.0	5.7	0.2	111.3	103.3	110.7
11	105.6	3.4	0.1	107.3	100.9	108.1	109.1	4.9	0.1	111.5	103.2	111.1
12	105.8	3.1	0.2	107.5	101.0	108.4	109.3	4.1	0.2	111.7	103.4	111.6
2015.01	105.9	2.9	0.1	107.6	101.0	108.4	109.4	3.5	0.11	111.7	103.6	111.8
2	105.9	2.6	0.02	107.6	101.1	108.6	109.5	3.1	0.04	111.7	103.7	111.9
3	106.0	2.4	0.07	107.7	101.2	108.5	109.6	2.6	0.12	111.8	103.8	112.3
4	106.1	2.2	0.15	107.7	101.4	108.9	109.7	2.3	0.11	111.9	103.9	112.9
5	106.2	2.1	0.06	107.8	101.4	109.0	109.8	2.2	0.07	112.0	103.9	113.1
6	106.1	1.7	-0.1	107.7	101.4	109.0	109.8	1.9	-0.1	111.9	103.8	113.1

자료 : 국민은행, 전국주택가격동향조사

5. 주요 해외경제지표

(단위: %)

구 분	미국					중국				
	산업 생산	소매 판매	소비자 물가	수출 (BOP)	수입 (BOP)	산업 생산	소매 판매	소비자 물가	수출 (FOB)	수입 (CIF)
2011	3.3	7.3	3.2	16.2	15.5	13.9	17.1	5.4	20.3	24.9
2012	3.8	5.0	2.1	4.2	2.9	10.0	14.3	2.6	7.9	4.3
2013	2.9	3.7	1.5	1.9	-0.4	9.7	13.1	2.6	7.8	7.2
2014	4.1	3.9	1.6	2.5	3.5	8.3	12.0	2.0	6.0	0.5
2013.02	0.6	1.1	2.0	0.7	1.0	9.9	12.3	3.2	21.8	-15.0
3	0.4	-0.7	1.5	-1.5	-3.8	8.9	12.6	2.1	10.0	14.1
4	-0.2	-0.3	1.1	1.1	1.7	9.3	12.8	2.4	14.6	16.6
5	0.1	0.5	1.4	-0.7	1.7	9.2	12.9	2.1	0.9	-0.5
6	0.2	0.5	1.8	1.6	-2.2	8.9	13.3	2.7	-3.1	-0.8
7	-0.2	0.4	2.0	-0.2	1.1	9.7	13.2	2.7	5.1	10.9
8	0.6	-0.3	1.5	0.0	0.3	10.4	13.4	2.6	7.1	7.2
9	0.7	0.3	1.2	-0.1	1.3	10.2	13.3	3.1	-0.4	7.5
10	0.1	0.3	1.0	2.6	0.2	10.3	13.3	3.2	5.6	7.5
11	0.6	0.3	1.2	0.8	-1.4	10.0	13.7	3.0	12.7	5.3
12	0.2	0.5	1.5	-1.8	-0.1	9.7	13.6	2.5	4.1	8.3
2014.01	-0.2	-1.1	1.6	-0.4	1.4	—	—	2.5	10.5	9.9
2	0.9	1.3	1.1	-1.5	-0.3	8.6	11.8	2.0	-18.1	9.8
3	0.8	1.3	1.5	3.2	3.1	8.8	12.2	2.4	-6.6	-11.5
4	0.1	0.9	2.0	-0.3	0.5	8.7	11.9	1.8	0.8	0.7
5	0.5	0.0	2.1	1.3	-0.2	8.8	12.5	2.5	7.1	-1.6
6	0.4	0.7	2.1	-0.8	-0.7	9.2	12.4	2.3	7.2	5.4
7	0.3	0.0	2.0	1.6	0.3	9.0	12.2	2.3	14.4	-1.6
8	0.0	0.6	1.7	-0.2	0.2	6.9	11.9	2.0	9.4	-2.4
9	0.7	-0.3	1.7	-1.3	-0.3	8.0	11.6	1.6	15.2	6.9
10	0.0	0.4	1.7	1.3	0.8	7.7	11.5	1.6	11.6	4.4
11	1.1	0.5	1.3	-1.2	-2.1	7.2	11.7	1.4	4.7	-6.9
12	0.0	-0.9	0.8	-1.4	1.8	7.9	11.9	1.5	9.7	-2.5
2015.01	-0.4	-0.8	-0.1	-3.9	-4.0	—	—	0.8	-3.3	-20.0
2	0.0	-0.5	0.0	-2.3	-4.1	6.8	10.7	1.4	48.3	-20.5
3	0.2	1.5	-0.1	0.6	7.5	5.6	10.2	1.4	-15.0	-12.7
4	-0.5	0.0	-0.2	1.8	-3.8	5.9	10.0	1.5	-6.5	-16.2
5	-0.2	1.0	0.0	-1.3	-0.2	6.1	10.1	1.2	-2.8	-17.7
6	0.3	-0.3	0.1	—	—	6.8	10.6	1.4	2.8	-6.1

주: (미국) 월별 및 분기별 전기대비 증감률은 계절변동조정 후 기준, 산업생산(전산업, 2007=100), 최근 수치는 잠정치 포함

(중국) 전년동기대비 기준, 산업생산(전산업), 최근 수치는 잠정치 포함, 2월은 1~2월 누계치임

자료: 한국은행, 해외경제 포커스(제2015-30호)

(단위 : %)

구 분	일본					유로지역				
	산업 생산	소매 판매	소비자 물가	수출 (FOB)	수입 (CIF)	산업 생산	소매 판매	소비자 물가	수출 (FOB)	수입 (CIF)
2011	-2.8	-1.0	-0.3	-2.7	12.1	3.4	-0.7	2.7	13.6	13.6
2012	0.6	1.8	0.0	-2.7	3.8	-2.4	-1.6	2.5	7.5	1.6
2013	-0.8	1.0	0.4	9.5	14.9	-0.7	-0.8	1.4	1.0	-3.0
2014	2.0	1.7	2.7	4.8	5.7	0.8	1.3	0.4	2.2	0.1
2012.10	0.3	-0.1	0.0	-6.5	-1.5	-0.8	-0.3	0.2	-1.1	0.5
11	-1.0	0.5	-0.4	-4.1	0.9	-0.7	-0.3	-0.2	0.3	-0.7
12	1.4	0.0	0.0	-5.8	1.9	0.7	-0.3	0.4	-1.1	-1.4
2013.01	-0.7	0.1	-0.3	6.3	7.1	-0.6	0.4	2.0	2.1	2.4
2	0.9	1.0	-0.7	-2.9	11.8	0.1	-0.2	1.8	-1.3	-2.0
3	0.3	-0.8	-0.9	1.1	5.4	1.0	0.1	1.7	3.1	-1.6
4	0.6	0.3	-0.7	3.8	9.4	0.2	-0.2	1.2	-1.0	0.7
5	2.1	0.8	-0.3	10.1	10.0	-0.3	1.1	1.4	-2.6	-2.2
6	-2.8	0.2	0.2	7.4	11.7	0.4	-0.9	1.6	2.1	3.0
7	2.7	-1.5	0.7	12.2	19.7	-0.8	1.0	1.6	-1.6	-0.6
8	-0.5	1.6	0.9	14.6	16.2	1.0	-0.2	1.3	1.3	0.6
9	1.5	1.0	1.1	11.4	16.7	0.0	-0.2	1.1	-0.2	0.1
10	0.6	-0.3	1.1	18.6	26.3	-0.6	-0.5	0.7	0.2	-0.7
11	0.3	1.1	1.5	18.4	21.2	1.5	1.1	0.9	0.4	-0.7
12	0.5	-0.6	1.6	15.3	24.8	-0.4	-1.3	0.8	-1.1	0.0
2014.01	3.2	1.6	1.4	9.4	25.1	0.1	0.9	0.8	1.3	1.8
2	-2.1	0.1	1.5	9.8	9.1	-0.1	0.2	0.7	1.0	-0.4
3	0.5	6.5	1.6	1.8	18.2	-0.6	0.2	0.5	-1.0	-1.1
4	-2.3	-13.4	3.4	5.0	3.6	1.2	-0.1	0.7	0.0	0.1
5	0.3	3.8	3.7	-2.8	-3.5	-1.0	0.3	0.5	1.0	0.8
6	-1.9	0.9	3.6	-2.0	8.6	-0.2	0.5	0.5	-0.6	0.7
7	-0.1	0.6	3.4	3.9	2.4	1.0	-0.4	0.4	0.5	0.4
8	-0.8	1.2	3.3	-1.3	-1.4	-1.2	0.6	0.4	-1.2	-2.3
9	1.4	1.7	3.2	6.9	6.2	0.7	-0.9	0.3	4.1	2.3
10	0.4	-0.6	2.9	9.6	3.1	0.1	0.6	0.4	0.0	-1.0
11	-0.6	0.0	2.4	4.9	-1.6	0.2	0.6	0.3	0.5	-0.2
12	0.2	0.0	2.4	12.8	1.9	0.6	0.5	-0.2	-0.7	-2.1
2015.01	4.1	-1.9	2.4	17.0	-9.1	0.1	0.3	-0.6	-1.1	-0.3
2	-3.1	0.7	2.2	2.5	-3.6	1.0	0.0	-0.3	2.9	2.5
3	-0.8	-1.8	2.3	8.5	-14.4	-0.4	-0.4	-0.1	1.7	3.9
4	1.2	0.3	0.6	8.0	-4.2	0.0	0.7	0.0	1.1	-1.6
5	-2.2	1.7	0.5	2.4	-8.7	-0.4	0.2	0.3	-	-
6	-	-	-	-	-	-	-	0.2	-	-

주: (일본) 수출입, 물가 전년동기대비, 기타 전기대비 기준, 산업생산(광공업), 최근 수치는 잠정치 포함, 기준년(2010=100)임

(유로) 계절조정 후 물가는 전년동기대비, 기타 전기대비 기준, 역내교역제외, 산업생산(건설업 제외 전산업), 최근 수치는 잠정치 포함

자료 : 한국은행, 해외경제 포커스(제2015-29호)

충남의 밝은 미래 충남연구원이 열어갑니다

맑고 깨끗한 자연환경에서 역사와 전통을 소중하게 간직하고,
앞선 지식과 정보를 공유하며, 풍요롭고 건강한 정신으로
활기찬 삶을 살아가는 모습이 바로 충남도민의 모습입니다.
희망찬 충남의 미래를 충남연구원이 함께 열어가겠습니다.

