

현안과제연구

# Issue Report

2015. 09. 11

## CONTENTS

〈요약〉

01. 영국의 도시권협상

02. 화이트섬의 관광개발전략

## 영국의 도시권협상 제도와 화이트섬 개발전략 도정 접목방안 연구

오용준 연구위원([yjuno@cni.re.kr](mailto:yjuno@cni.re.kr)), 진선미 연구원, 김지훈 연구원  
충남연구원 지역·도시연구부

본 연구는 도시권협상(City Deals)을 통한 지역개발사업 사례를 검토하고  
영국 화이트 섬 관광개발계획의 특징 분석을 통해 도정 접목방안을  
모색하는데 목적이 있음

### 요약

- 영국의 도시권협상(City Deals)은 중앙정부와 도시연합체인 LEP(Local Enterprise Partnership, 지방정부와 기업 간 협의체)가 협상을 체결하는 제도로써 지역경제성장에 필요한 권한과 수단을 맞춤형으로 지원하기 위한 정책임
  - 중앙정부가 도시연합체(LEP)와의 협상 및 계약(City Deals)을 통해 지방정부로 하여금 민간기업과 연계한 성장방안을 마련하도록 하여 자발적인 경제성장과 기업친화적인 환경을 조성하도록 유도
- 영국 화이트섬은 영국(UK) 잉글랜드(England)의 사우스 이스트 잉글랜드(South East England) 광역지역(Region)의 주정부(County)임
  - 화이트 섬은 다이아몬드를 형상화하는 영국에서 가장 크고 인구밀도가 높은 섬으로 지리적 다양성과 생물다양성 등 국제적인 관광지로 유명한 지역
  - 특히, 화이트 섬의 에코 투어리즘(Eco Tourism) 관련 사이클링과 걷기 축제는 전 세계 관광객의 방문을 유도하는 대표적인 관광상품으로써 지역경제 성장에 크게 기여
- 화이트섬의 관광개발계획은 이해관계자들의 소통과 중재, 합의형성과정을 거쳐 전략적 비전을 마련하고 있음. 이 전략계획은 관광비전을 달성하기 위해 15개 주체(공공 1, 민간 14)별로 어떤 역할을 해야 하는지 구체적으로 제시하고 있는데, 이러한 방식은 지역발전계획을 수립하는데 시사하는 바가 큼

## 1) 지역정책의 변화 : RDA에서 LEP로

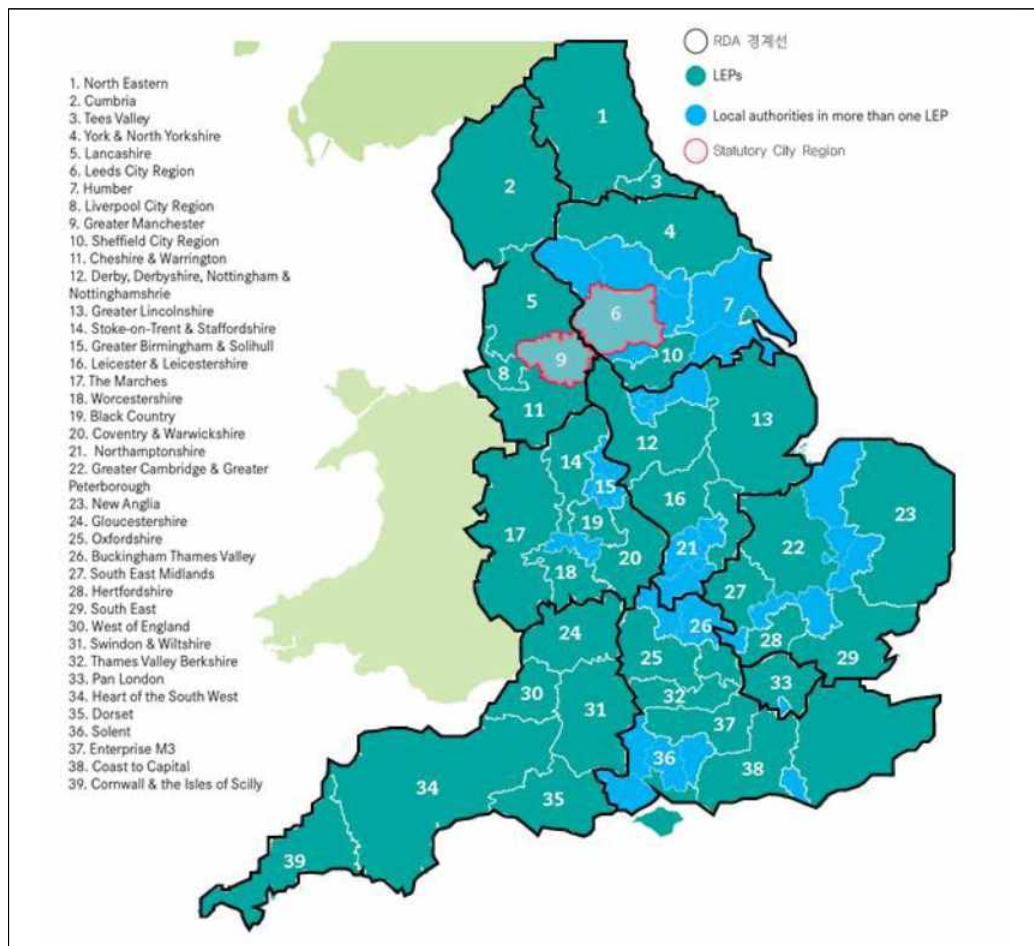
- 중앙정부는 1998년 RDA법(The Regional Development Act)을 만들어 9개 RDA(Regional Development Agency, 지역개발청)을 설립하였음
  - 특별지방행정기관 형태의 RDA는 영국정부와 도시권 연합체 간의 협의를 통해 경제개발과 도시재생 등을 추진하였음
- 보수·자민당 정권은 지방분권과 지방단위 기업지원을 위해 2010년 광역권 정책(RDA)을 폐지하고, 지방정부와 기업협의회가 주도하는 LEP(Local Enterprise Partnership, 지방정부와 기업 간 협의체)를 조직하였음
  - 도시권협상(City Deals)은 민관협의기구인 LEP가 주도하는 7개 지역발전 지원제도\* 중 하나임
  - \* 도시권협상(City Deals), 지역성장기금(Regional Growth Fund), 성장지역기금(Growing Places Fund), 공공사업융자(Public Works Loan Board), 지역성장포괄기금(Single Local Growth Fund), 창업지구(Enterprise Zone), 유럽연합기금(EU Structural and Investment Fund)

## 2) 도시권협상(City Deals)의 개념

- 도시권협상(City Deals)은 중앙정부와 도시연합체인 LEP가 협상을 체결

하는 제도로써 지역경제성장에 필요한 권한과 수단을 맞춤형으로 지원하기 위한 정책임

- 중앙정부가 도시연합체(LEP)와의 협상 및 계약(City Deals)을 통해 지방정부로 하여금 민간기업과 연계한 성장방안을 마련하도록 하여 자발적인 경제성장과 기업친화적인 환경을 조성하도록 유도함
- 중앙정부는 지방이 국가경제에 기여하는 대가로 일부 국세에 대한 권리를 지방정부에게 이양하는 정책(예: 비주거용재산세)을 채택하였음



<그림 1> LEP 현황

출처: <http://centreforcities.customer.meteoric.net/lepbriefing.html>

## (1) Wave\_1

- 중앙정부는 2012년 7월 잉글랜드의 주요도시연합 8개\*와 도시권협상

(City Deals) 계약(Wave\_1)을 체결하였음

- \* Greater Birmingham / Bristol Region / Greater Manchester / Leeds City Region / Liverpool City Region / Nottingham City Region / Newcastle Region / Sheffield City Region
- Wave 1은 중앙정부와 함께 도시연합(LEP)이 경제성장과 일자리 창출(20년간 175,000개 일자리와 37,000명의 견습직 일자리)을 위해 협력한다는 계약을 의미함
- 도시권협상을 통한 재정지원은 지역성장기금(Regional Growth Fund) 및 유럽 구조기금 지원(EU Structural and Investment Fund), 교통부문 자금의 분권화가 주를 이룸
- 1차 도시권협상에서 5억 파운드(약 8,500억)의 자금지원을 결정

## (2) Wave\_2

○ 중앙정부는 2013년 20개 도시와 주변지역을 연계한 20개 도시연합 중 최종적으로 18개의 도시연합과 협상을 완료하였음

- 18개 도시권협상(City Deal)\* 중 하나가 사우스햄튼(Southampton) 및 포츠머스(Portsmouth) 도시권협상(City Deal)임

\* the Black Country / Greater Brighton / Greater Cambridge / Coventry and Warwickshire / Hull and the Humber / Great Ipswich / Leicester and Leicestershire / Greater Norwich / Oxford and Oxfordshire / Plymouth and South West Peninsula / Preston, South Ribble and Lancashire / Southampton and Portsmouth / Southend-on-Sea / Stoke-on-Trent and Staffordshire / Sunderland / Swindon and Wiltshire / Tees Valley / Thames Valley Berkshire

### 3) 사우스햄튼 및 포츠머스 도시권협상(City Deals)

○ 포츠머스는 영국(UK) 잉글랜드(England)의 사우스 이스트 잉글랜드 (South East England) 광역지역(Region)의 햄프셔아이어(Hampshire) 주정부 (County)의 기초자치단체(Local)임

- Portsmouth (Local) < Hampshire (County) < South East England (Region) < England < UK



<그림 2> 포츠머스 위치도

출처: [https://commons.wikimedia.org/wiki/File:Map\\_of\\_the\\_administrative\\_geography\\_of\\_the\\_United\\_Kingdom.png](https://commons.wikimedia.org/wiki/File:Map_of_the_administrative_geography_of_the_United_Kingdom.png)

○ 사우스햄튼 및 포츠머스 도시권협상(The Southampton and Portsmouth City Deal)은 해양자원 및 미래 고부가치산업 지원을 통해 2개 해양도시의 경제력을 극대화하기 위한 협상임

- 사우스햄튼 및 포츠머스 도시권 협상의 핵심은 포츠머스의 티프너 호시섬(Tipner-Horsea Island)에 위치한 국방부 소유의 토지를 개발하여 산업 및 주거용지를 공급함으로써 민간부문의 신규투자를 유치하는 촉매제로 활용하는 것임
- 동 부지(107,000m<sup>2</sup> 규모)에 총 853백만파운드(1조 6천억)를 투자하여 4,700개의 정규 일자리를 창출하고 2,370개의 주택을 공급하며 13,000명의 건설유발효과를 유도하기 위함



<그림 3> 티프너 호시섬(Tipner-Horsea Island)의  
도시권협상(City Deal) 개발계획

출처:City Deal as Tipner, Horsea Island and Port Solent. City of Portsmouth.



### 1) 영국의 도시 및 지역계획체계

- 영국 도시 및 지역계획의 특징은 계획허가제(Planning Permission)와 『도시 및 농촌계획법(Town and Country Act)』에 의해 공간계획을 수립하고 있다는 점임
  - 계획허가제는 국토이용 및 관리수단으로써 2004년 이전에는 중앙정부 지침(PPG, Planning Policy Guidance), 광역정부지침(RPG, Regional Planning Policy Guidance), 개발계획(Development Plans), 기타지침(Ohter Guidances)의 4가지로 구성되어 있었음
  - 영국은 『도시 및 농촌계획법』에 의해 광역자치단체 단위의 기본계획(Structure Plan)과 기초자치단체 단위의 지방계획(Local Plan)의 2단계 구조이고, 대도시권은 통합개발계획(Unitary Development Plan)을 별도로 수립함
- 영국은 2004년 기존 도시 및 지역계획체계를 개혁하면서 PPS, RSS, LDFs 등의 계획수단을 새롭게 도입하였음
  - 기존의 도시계획체계가 ① 경제성장을 저해하는 요소가 있고, ② 환경보존 측면에서 많은 보완이 필요하고, ③ 사회통합정책에 문제를 가지고 있으며, ④ 조닝(Zoning) 위주의 정책을 넘어서 효율적인 토지이용을 위한 공간계획(Spatial Planning)이 필요한 데서 비롯됨

- 국토이용 및 관리수단은 중앙정부지침(PPS, Planning Policy Statement), 광역공간전략(RSS, Regional Spatial Strategies), LDFs(Local Development Frameworks) 체제로 변화되었음

<표 1> 영국 도시체계의 변화

구분	2004년 이전			2004년 이후
National	중앙정부지침 Planning Policy Guidance (PPG)			중앙정부지침 Planning Policy Statement(PPS)
Regional (9)	광역정부지침 Regional Planning Guidance (RPG)			광역공간전략 Regional Spatial Strategies(RSS)
County (42)	기본계획 Structure Plans	통합개발 계획 Unitary Development Plan	법정 계획	지역개발체제 Local Development Frameworks(LDFs)
Local	지방계획 Local Plans			

출처: 최희선, 2012

- 도시계획(Urban Planning)은 인간의 주거와 활동기능을 능률적이고 효과적으로 공간에 배치하는 계획을 의미하고, 지역계획(Regional Planning)은 지역발전정책을 공간적 차원에서 추진하기 위한 계획을 말함

## 2) 화이트섬의 도시계획

- 화이트섬은 영국(UK) 잉글랜드(England)의 사우스 이스트 잉글랜드 (South East England) 광역지역(Region)의 주정부(County)임
  - Isle of Wight (County) < South East England (Region) < England < UK

### (1) 화이트섬 도시계획의 주요내용

- 화이트섬(Isle of Wight)의 도시계획은 2001년에 수립한 화이트섬 통합



개발계획(Unitary Development Plan)에서 2012년 수립한 지역개발체제(LDFs)로 변화되었음

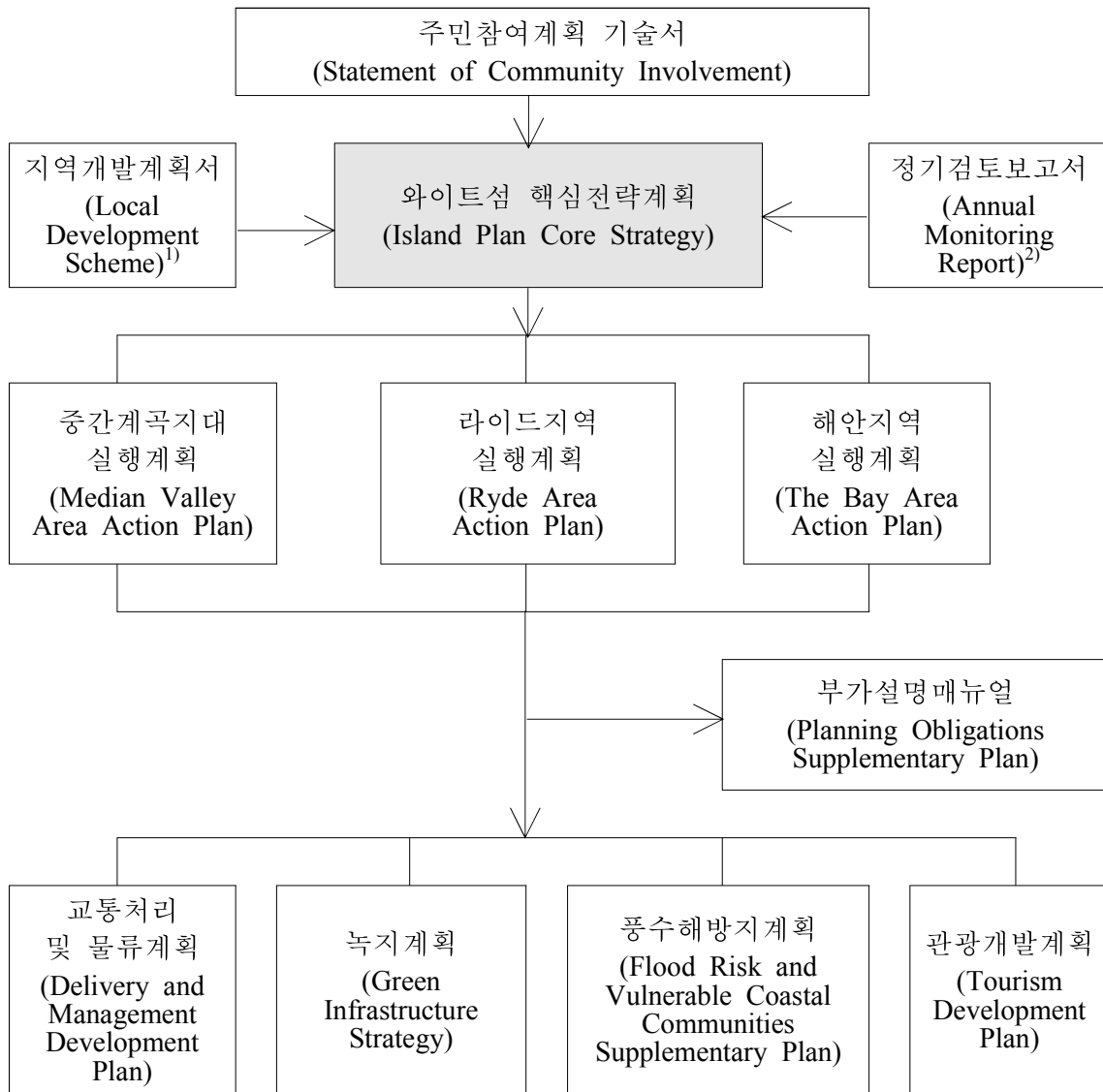
- 화이트섬의 통합개발계획(UDP)은 Isle of Wight, 2001, 「Isle of Wight UDP(Unitary Development Plan)(1996~2011)」\*임

\* 목적: 환경보호, 주택의 적절한 공급, 도시재개발 장려 및 섬의 유산보호, 지역경제개발, 기존의 커뮤니티의 보호, 지속가능한 교통인프라 공급

○ 화이트 광역정부는 2012년 주택, 경제, 환경, 관광, 폐기물처리, 자원 및 인프라 공급 등을 위해 3개의 계획수립주체와 화이트섬 핵심전략계획(2011~2027)을 마련하였음

- 화이트섬의 지역개발체제(LDFs)는 Isle of Wight, 2012, 「Isle of Wight Core Strategy(2011~2027)」임

- 계획수립주체는 화이트광역정부(The Isle of Wight Council), 파트너 기구(Partner Agencies), 민간투자부문(Private Sector Investment)임

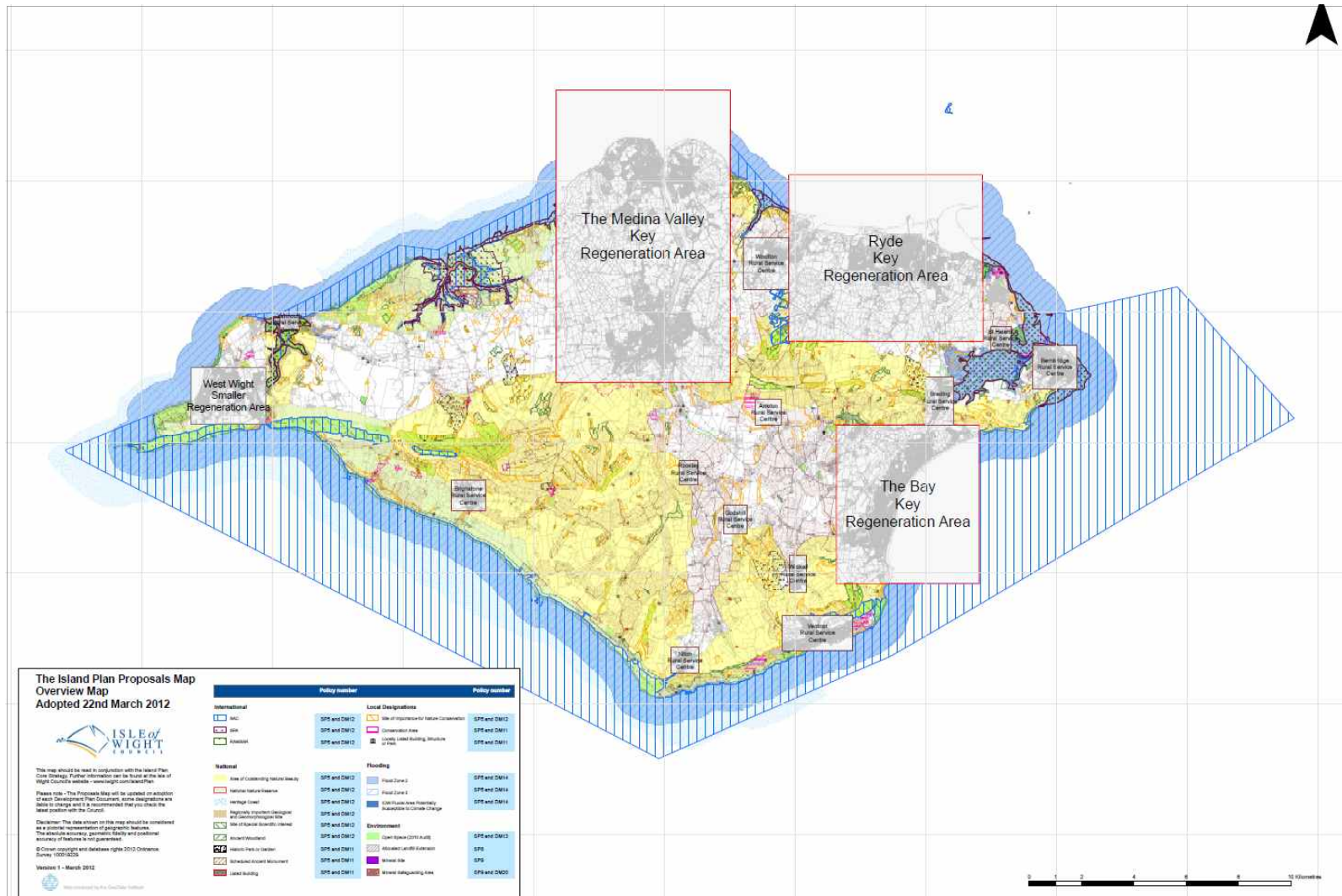


<그림 4> 지역개발체계 다이어그램

주 1 : 지역개발계획서(Local Development Scheme) : 핵심전략계획에서 제시된 정책과제를 언제, 어떻게, 어떤 순서로 만들지 공무원 및 주민에게 설명하기 위한 계획서주

주 2 : 부가설명계획(Planning Obligations Supplementary Plan) : 개발계획문서에 포함된 정책의 형태, 축적, 사례 등을 상세하게 설정하는 계획

출처: Island Plan: The Isle of Wight Core Strategy. (2012). p.1. The Isle of Wight Council.



<그림 5> 화이트 섬의 구역 구분

출처: The Core Strategy Proposals Maps. (2012). The Isle of Wight Council.

## (2) 화이트섬 핵심전략계획과 도시계획과의 관계

- 화이트섬 핵심전략계획(2011~2027)에 화이트섬의 PPG(Planning Policy Guidance) 13조, 17조, 20조가 포함되어 있음

PPG 13 : 교통(Transport)	
일반 기준	화이트 섬 관광 개발 계획 세부 내용
<ul style="list-style-type: none"> <li>- 사람과 물류 운송에 있어서 지속가능한 교통수단의 선택을 증진</li> <li>- 직장, 쇼핑, 기타 생활기반시설에 대중교통, 걷기, 자전거 등으로 접근성을 제고</li> <li>- 자동차의 통행을 저감</li> </ul>	<p><b>Walking:</b> 걷기는 자동차로 2km 이하의 이동거리를 대체할 수 있는 최적의 대안으로 적용</p> <ul style="list-style-type: none"> <li>- 포괄적인 지역 교통계획(Full Local Transport Plan)은 지역걷기 전략을 만들기 위한 가이드라인 제시</li> <li>- 보행자를 위한 가로환경 조성</li> <li>- 직주접근성을 고려한 안전하고 편안한 보행거리를 조성</li> <li>- 소비자를 지역 상권으로부터 접근성을 개선하여 지역경제 활성화에 기여함</li> </ul> <p><b>Cycling:</b> 사이클링은 자동차로 5km 이하의 이동거리를 대체할 수 있는 최적의 대안으로 적용</p> <ul style="list-style-type: none"> <li>- 지역 교통계획에 속하는 지역 사이클링 전략 수립이 필수적임</li> <li>- 자전거 루트 및 네트워크를 구축하기 위해 자전거 이용자를 위한 인프라 공급이 요구됨</li> <li>- 도심 안에서 편리하고 안전한 자전거 주차 공간 마련이 요구되며, 교통 거점지역에는 자전거 보관 시설의 확보가 필요함</li> <li>- 대중교통수단의 통행권(public rights of way)을 우선시 함</li> </ul>

출처: Department for Communities and Local Government, UK.(2011)

## PPG 17 : 오픈 스페이스 & 휴식(Open space and Recreation)

일반 기준	와이트 섬 관광 개발 계획 세부 내용
<ul style="list-style-type: none"> <li>- 사람들의 삶의 질 향상</li> <li>- 도시 재생울 적극적으로 지원</li> <li>- 농촌지역 재개발을 지원</li> <li>- 사회적 통합과 커뮤니티의 화합·응집을 장려</li> </ul>	<ul style="list-style-type: none"> <li>- 걷기, 사이클링, 대중교통의 활성화로 접근성 향상</li> <li>- 도심 및 핵심 관광지역에 수요자(방문객 및 관광객)의 니즈(Needs)에 부합하는 기능을 집약시키도록 유도함</li> <li>- 근린생활권의 거주민을 위한 생활 편의시설(Amenity)을 유지하여 삶의 질 향상에 기여</li> <li>- 유휴공간(Vacant Area)을 활용하여 공적공간(Public Realm)으로 제공하여 공간의 질적 수준을 향상시킴</li> <li>- 관광수요에 의한 외부시설 도입에 따른 지역민과 외부인과의 융합 검토</li> </ul>

출처: Department for Communities and Local Government, UK.(2002)

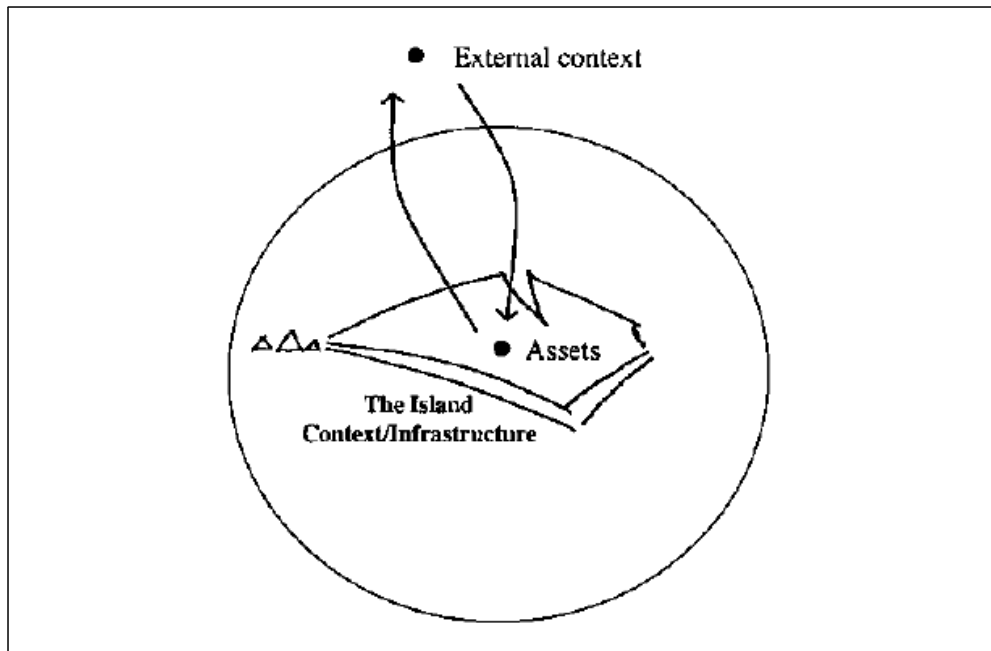
## PPG 20 : 해안 계획(Coastal Planning)

일반 기준	와이트 섬 관광 개발 계획 세부 내용
<ul style="list-style-type: none"> <li>- 자연환경보호</li> <li>- 해변·해안선 지역의 개발</li> <li>- 위험요소(홍수, 침식, 당의 불안정)</li> <li>- 환경의 향상, 훼손 또는 침식된 해안선 환경의 향상</li> </ul>	<ul style="list-style-type: none"> <li>- 지역계획주체(Local Planning Authorities)는 지역적 특성을 고려하여 해안지역(Coastal Zone) 범위 설정을 해야 함</li> <li>- 지역계획주체(Local Planning Authorities)는 해안지역(Coastal Zone) 밖의 개발에 의한 환경적 영향까지 고려해야 함</li> <li>- 해안지역(Coastal Zone) 개발 시 잠재적인 홍수, 침식 등의 자연재해 등을 고려해야 함</li> </ul>

출처: Department of the Environment, UK.(2002)

### 3) 와이트섬의 관광개발계획

- 2005년 수립된 와이트섬의 관광개발계획(Isle of Wight, Tourism Development Plan)은 2020년 관광개발비전(The 2020 Vision for Tourism) 제시를 목표로 하고 있음
  - 이 계획의 중요한 특징은 공공 및 민간영역의 다양한 주체별 역할을 명시하고 있다는 점임
- 와이트섬: A Inspirational Location in the World
  - 지리적 기회(Geographical Opportunities)
    - : 와이트섬은 다이아몬드(동서로 23miles, 남북으로는 13miles)를 형상화하는 영국에서 가장 크고 인구 밀도가 높은 섬으로, 지리적 다양성(Geographical Diversity)과 온화한 기후, 수려한 자연환경과 생물 다양성(Biological Diversity) 등의 국제적 관광지로써의 지리적 기회(Geographical Opportunities)를 가지고 있음



<그림 6> 와이트섬 관광산업 구조의 개념적 다이어그램

출처: Grant, M (2004).

- 경제적 기회(Economic Opportunities)

- : 화이트섬의 관광산업은 전체 GDP의 25%에 영향을 미치며, 여름 성수기에는 관광객 수가 거주민의 2배를 넘어서며, 이로 인한 환경적, 사회적 및 경제적으로 야기되는 문제를 해결하기 위해 전략적 접근방법을 모색하는 지속가능한 투어리즘을 지향함
- : 특히 에코 투어리즘(Eco Tourism)과 관련된 봄과 여름에 열리는 사이클링과 걷기 축제는 전세계 관광객의 방문을 유도하는 대표적인 관광 상품으로써, 화이트섬 전체 경제 성장에 기여함
- : 화이트섬의 지역경제 활성화 전략으로 지속적인 국제적 기업의 유치를 유도하며, 많은 비즈니스들의 국제적 경쟁력을 강화시키고, 글로벌 기회와 위험 요인에 대한 인식을 증가시킴

○ 화이트섬 관광개발계획 수립 절차의 특이점

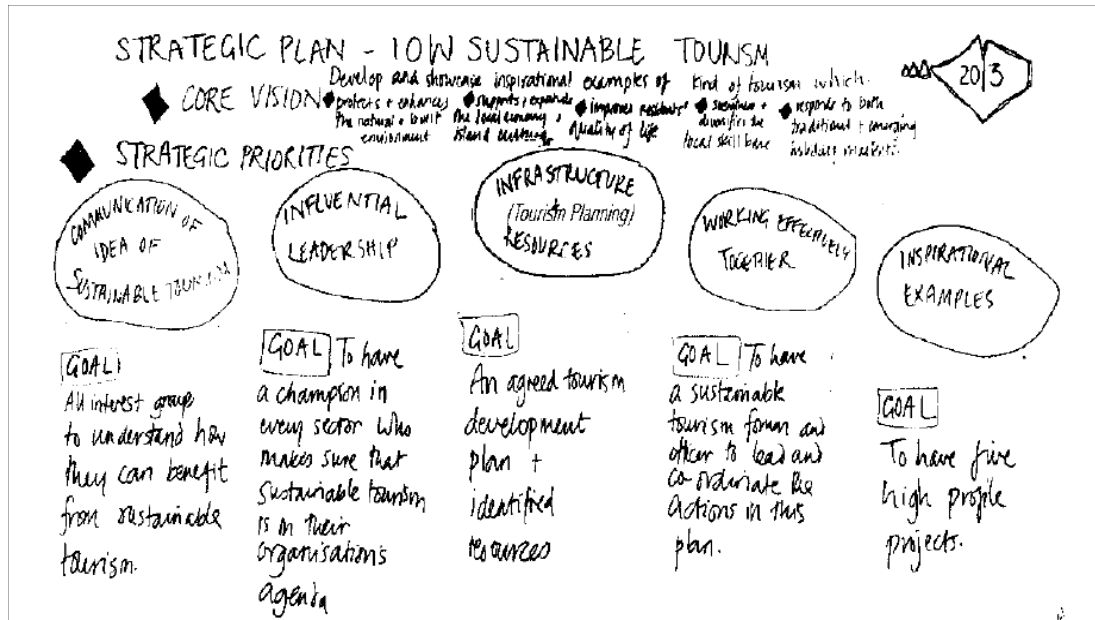
- 참여기법(Participatory Techniques)

- : 전략적 비전 및 계획 수립을 기본으로 하며 다양한 분야에서 선출된 관광개발계획 수립에 참여하는 이해관계자(Statkeholders)들은 중재(Intervention), 소통(Facilitation) 및 합의형성과정(Consensus Building)을 통해 도출된 이해관계자들의 의견이 화이트섬 관광개발계획에 합리적으로 반영될 수 있게 함

- 전략적 비전 및 계획 수립(Strategic Visioning and Strategic Planning)

- : 관광개발계획 수립에 참여하는 이해관계자(Statkeholders)들에게 비전(Personal Vision)을 직접적으로 제시하여 20년 후 미래를 위한 화이트섬 관광개발계획 수립에 반영될 수 있게 함





<그림 7> 화이트섬 관광개발계획 수립 과정 다이어그램

출처: Grant, M (2004).

## (1) 화이트섬 관광개발계획 이해관계자 핵심그룹

○ 화이트섬 관광개발계획 이해관계자는 3가지 핵심그룹으로 분류됨

- 주요 이해관계자(Key Stakeholders)
- 거주자(Island Residence)
- 방문자(Visitors to the Isle of Wight)

○ 주요 이해관계자(Key Stakeholders)의 구성

- Isle of Wight Council(IWC)

: 화이트섬 카운실(IWC)의 주요 임무는 화이트섬의 삶의 질 향상과 전반적인 화이트섬 관광산업을 관리함

- Island Tourist Industry Association(ITIA)

: 화이트섬 관광산업 조직(ITIA)은 화이트섬 카운실(IWC)과 협업을 통해 화이트섬 투어리즘(Isle of Wight Tourism, IWT)을 보조하여 화이트 섬

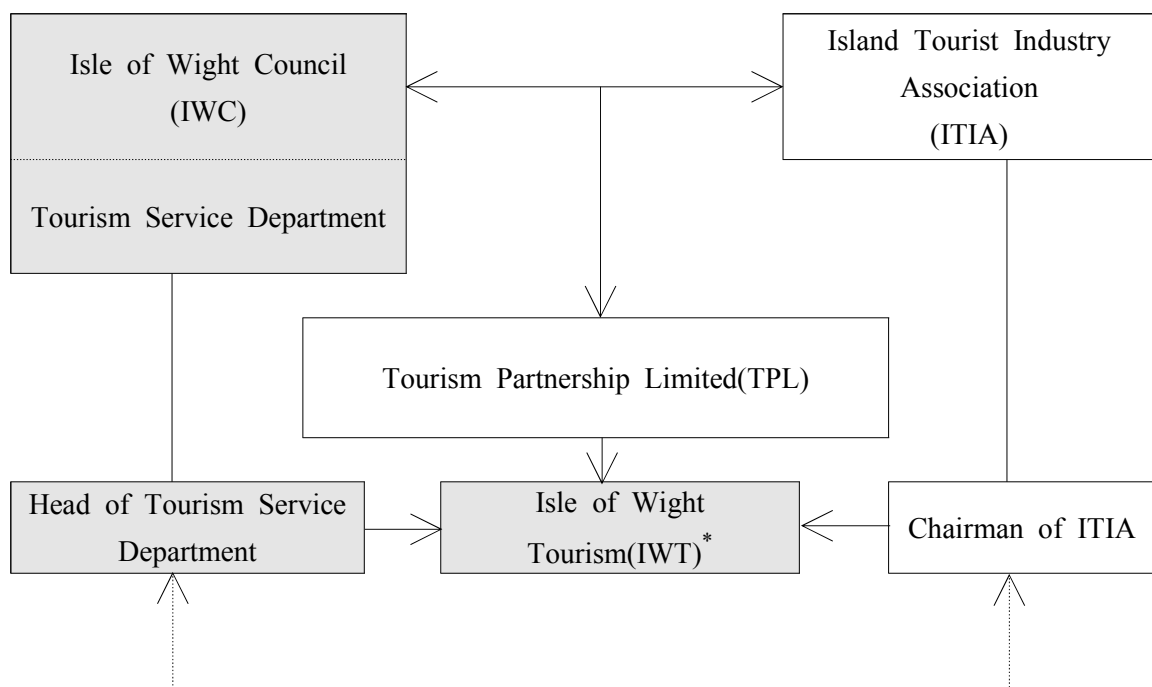
의 관광지의 질적 향상을 도모하며, 850개의 관광산업 관련 비즈니스가 이에 포함되어 있음

- Isle of Wight Tourism(IWT)

: 화이트섬 투어리즘(IWT)는 화이트섬 카운실(IWC)에 소속되어있으며, 화이트섬 지역 관광산업과 파트너십(Partnership) 관계를 형성하여 영국의 대표적인 관광지가 되도록 기여함

- Tourism Partnership Limited(TPL)

: Tourism Partnership Limited(TPL)는 화이트섬 카운실(IWC)과 화이트섬 관광산업 조직(ITIA)에 의해 추천된 12명의 디렉터(Directors)로 구성되어 있으며, 투어리즘 서비스의 관리 감독이 주된 임무임



<그림 8> 화이트섬 관광개발계획 이해관계자 핵심그룹

\* 투어리즘 서비스과 과장급 및 ITIA의 임원을 통해 관광개발계획을 매년 검토, 3년마다 수정·보완의 과정을 거침

## (2) 주체별 역할

<표 2> 주체별 역할 종합

A9. Partnership bodies	
Partner	Role / Area of Involvement
Isle of Wight Council	<ul style="list-style-type: none"> <li>• Programme leadership and management</li> <li>• Commissioning and delivery of key schemes</li> </ul>
Island Line (train operator)	<ul style="list-style-type: none"> <li>• Transport hub improvements</li> <li>• Space for cycle hire scheme</li> </ul>
IW Community Rail Partnership	<ul style="list-style-type: none"> <li>• Delivery of rail RTI system</li> <li>• Marketing and promotion</li> </ul>
SW Trains	<ul style="list-style-type: none"> <li>• Transport hub improvements</li> <li>• Delivery of 'brompton dock bike hire' scheme.</li> <li>• Delivery of rail RTI system</li> <li>• Marketing and promotion</li> </ul>
Southern Vectis (bus operator)	<ul style="list-style-type: none"> <li>• Transport hub improvements</li> <li>• Delivery of bus RTI system</li> <li>• New and improved tourism bus services</li> <li>• Marketing and promotion</li> </ul>
Wightlink, Red Funnel, Hovertravel (ferry operators)	<ul style="list-style-type: none"> <li>• Transport hub improvements</li> <li>• Facilitate access to ferry travel information</li> <li>• Marketing and promotion</li> </ul>
Southampton University	<ul style="list-style-type: none"> <li>• Development of mobile phone app</li> </ul>
Isle of Wight Tourism	<ul style="list-style-type: none"> <li>• Marketing and promotion</li> </ul>
Emerging 'Destination Management Organisation'	<ul style="list-style-type: none"> <li>• Marketing and promotion</li> </ul>
Isle of Wight Chamber of Commerce	<ul style="list-style-type: none"> <li>• Marketing and promotion</li> </ul>
NHS – Public Health	<ul style="list-style-type: none"> <li>• Input into infrastructure improvements to support active travel</li> </ul>
Sustrans	<ul style="list-style-type: none"> <li>• Support for 'Sustainable Travel Co-ordinator'</li> <li>• Input into walking and cycling improvements</li> </ul>
IW Cycle Forum	<ul style="list-style-type: none"> <li>• Input into cycling improvements</li> <li>• Possible delivery and/or management of minor projects - eg interpretation boards, route maps, luggage transfer &amp; 'walkers/cyclists welcome' scheme.</li> </ul>
Cycle Wight	
Natural Enterprises	
Isle of Wight AONB partnership	

출처: Department for Transport. UK.

- 관광개발계획에 제시된 관련주체는 공공부분 1개, 민간부분 15개로 구성되며, 주체별 역할은 다음과 같음

### 가. 공공부분

- 화이트섬 광역정부(Isle of Wight Council)

- 프로젝트 협업을 위한 매니저 역할\* 수행

\* 전체적인 프로젝트 협업을 추진하고, 모든 정책과제는 시간과 예산범위 안에서 운용될 수 있도록 조정하는 권한을 부여

## 나. 민간부문

### ① 철도부문

#### ①-1. IW(Isle of wight) Community Rail Partnership : 광역단위

[웹사이트: <http://isleofwightcrp.co.uk/>]

##### ○ 통합교통 허브 시스템을 설치

- 섬지역 내 7개소\*에 대한 통합교통허브(Hub) 시스템 운영

\* 철도서비스 거점지역 : Cowes / Ryde / East Cowes / Yarmouth / Sandown / Shanklin and Newport

- 적절한 기반시설 공급을 통해 여행선택의 기회를 향상하고 여행정보에 대한 접근성을 제고

##### ○ 자전거 이용을 위한 기반시설을 공급

- 관광객의 사이클 이용 편의를 위한 자전거 거치대(Cycle Racks)를 제공

- 적절한 기반시설의 공급으로 통합된 교통계획이 가능함  
예) 자전거와 버스 사이 환승체계 / 기차와 다른 대중교통 수단과의 연계성 고려

##### ○ 실시간 기차정보를 제공

- 5개 주요 기차역에서 서비스 제공
- Island Line(train operator)\*에서는 관광객을 위한 여행지원팀(Assisted Travel)이 맞춤형 여행계획 서비스를 제공함

\* 서비스 지역: Ryde / Bradingm / Sandown / Lake / Shankin

##### ○ 마케팅 및 홍보전략을 추진

- 인터넷 웹사이트를 통해 대중교통정보의 이용접근성을 향상

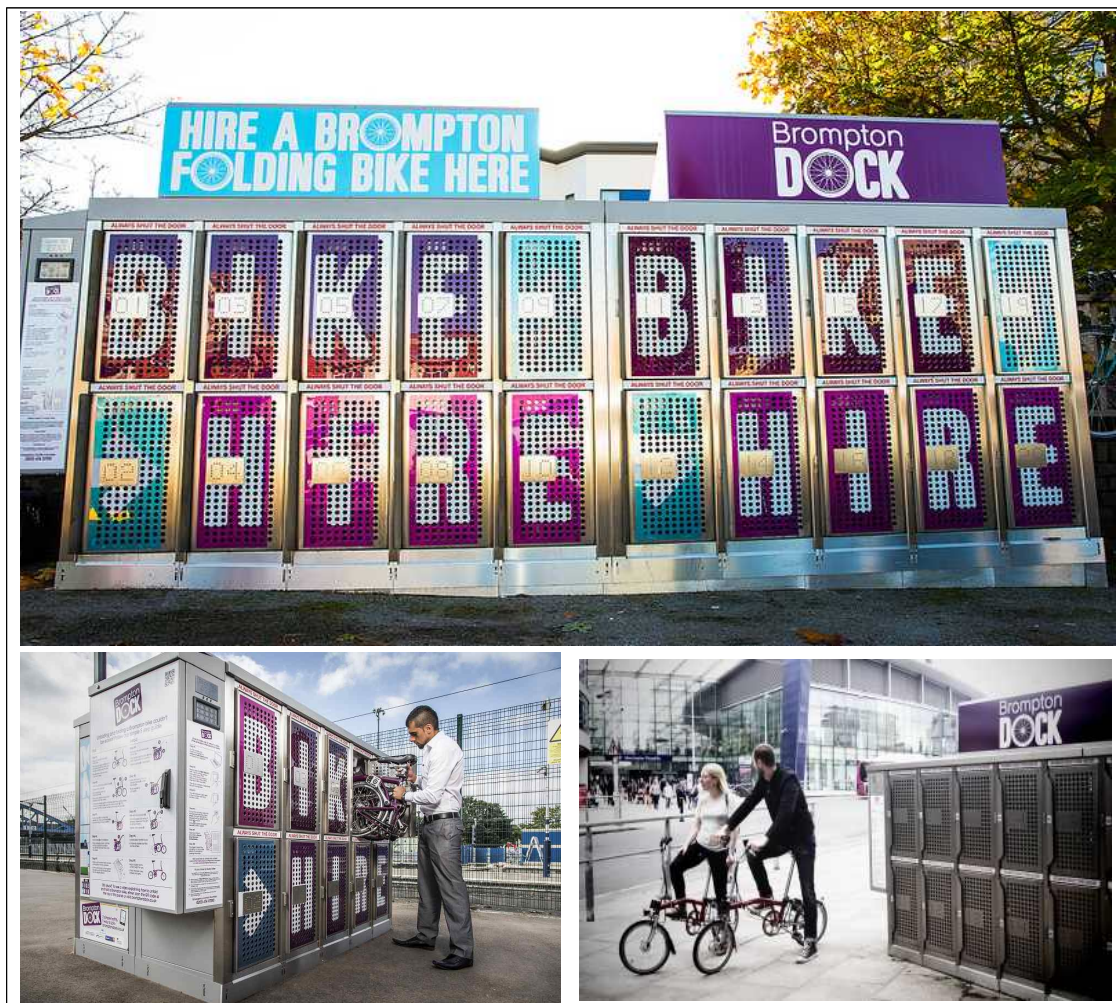
①-2. SW(South West) Train: 국가단위

[웹사이트: <http://www.southwesttrains.co.uk/>]

○ 자전거 거치대인 브롬튼 독(Brompton dock)과 자전거 이용편의를 위한 공간을 계획

- 자전거 관련 기반시설 공급으로 원스톱 서비스(one way trips)\*를 가능하게 함

\* 자전거 이용자의 기차이용 편의성을 증진(Park and Ride)하기 위해 자전거 주차시설 등을 제공



<그림 9> 자전거 보관소 : Brompton Dock

출처: <http://news.surreycc.gov.uk/2013/11/01/brompton-dock-cycle-hire-rides-into-woking/>  
<http://www.travelchoice.org.uk/cycling/cycle-by-train/brompton-dock/>  
<http://www.gmcc.org.uk/2013/09/brompton-dock-offer-1-registration-inc-3-days-hire/>

## ② 버스

### ○ Southern Vectis(bus operators)

[웹사이트: <http://www.islandbuses.info/>]

- 버스의 실시간 교통정보(Bus Real Time Information-RTI)\* 제공
  - \* 실시간 교통정보 제공 관련 안내판(설명보드)을 설치하고, 버스의 실시간 출·도착 교통정보는 인터넷과 휴대폰으로도 제공
- 여행객에 대한 3가지 관광버스 서비스\*\* 도입
  - \*\* Island Express(새로 도입된 관광버스 서비스) / Island Coaster 및 Route 12(여름철 관광객이 증가하는 관광루트에 관광서비스를 제공) 서비스를 제공

## ③ 유람선(Ferry)

### ○ Walking, Red Funnel, Hovertravel (ferry operators)

[웹사이트: <http://www.wightlink.co.uk/>]

- 유람선의 실시간 출·도착 정보 제공, 마케팅 및 홍보전략

## ④ 대학교

### ○ Southampton University

[웹사이트: <http://www.southampton.ac.uk/>]

- 핸드폰 앱(APP)\*\*\* 개발
  - 3개 요소\* 로 구성

\*\*\* 대중교통 RTI(기차, 버스, 연락선) / 도보 및 자전거 코스(구체적인 코스정보 및 설명 포함) / 여행정보(현재 개발 중인 “Isle of Wight Tourism” 응용 프로그램에 연결)

※ 기타 Isle of wight 관련 앱(APP)

- 관광 : Isle of wight Official Tourist Guide, Isle of Wight Tourist Map, Gowight-Isle of Wight guide
- 축제·이벤트 : Isle of wight Festival, Carnival Trail Companion-Isle of wight
- 지도 : Isle of wight Street Map
- 뉴스 : Wightlink
- 음식 : El Toto Contento Isle of wight, Urban Diner Isle of wight
- 게임 : Dinosaur Island- Isle of wight

⑤ 마케팅 및 홍보

○ Emerging ‘Destination Management Organization’

[Isle of Wight Destination Management Plan, 2014]

- 관광 어메니티(Amenity)의 지속적인 관리 및 분석을 통하여 화이트 섬 관광지에 대한 관광객의 만족도를 높임

○ Isle of Wight Chamber of Commerce

[웹사이트: <http://www.iwchamber.co.uk/>]

- 1998년부터 5월부터 9월 사이에 화이트섬 걷기축제(The Isle of Wight Walking Festival, 2011년 현재 2만명 참가)는 화이트 섬 주요 어메니티(Amenity)에서 개최

[웹사이트: <http://www.sunseaandcycling.com/default.aspx>]

- 사이클링축제(Isle of Wight Cycling Festival, 매년 5천명 참가)는 2015년 9월 5일부터 27일 사이에 화이트 섬에서 개최되는 최대 규모 사이클링 축제로 개최기간 동안 다양한 프로그램 제공

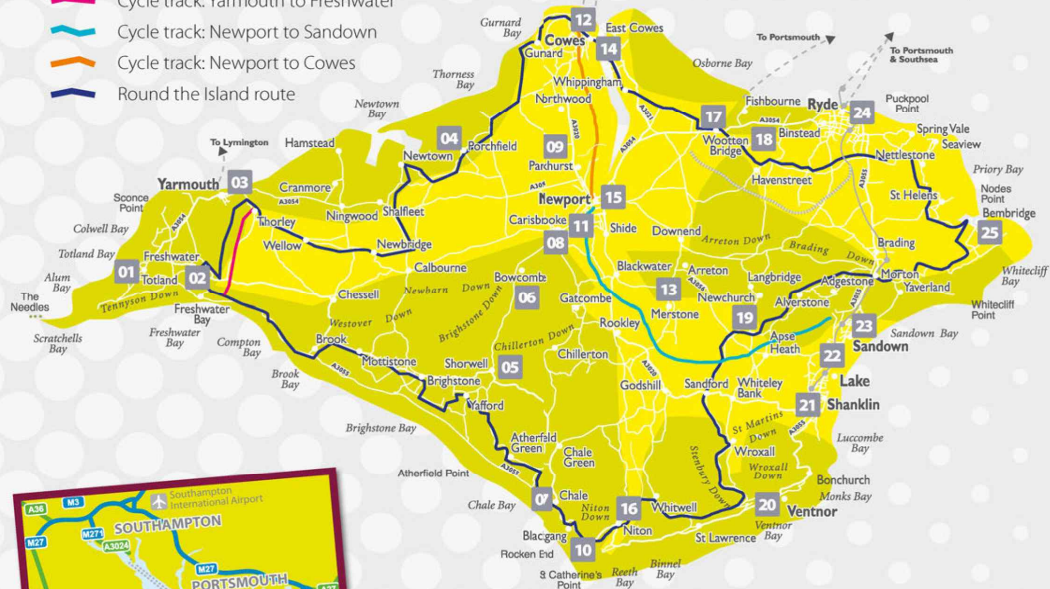


# ISLE OF WIGHT MAP

## KEY TO MAP

- Area of Outstanding Natural Beauty (AONB)
- Cycle track: Yarmouth to Freshwater
- Cycle track: Newport to Sandown
- Cycle track: Newport to Cowes
- Round the Island route

Please note, numbers relate to the approximate starting point of the ride. Please see the listing or contact ride leaders for exact start positions.



## VISITOR INFORMATION POINTS

- \* Vernon Cottage, Shanklin
- \* Collective Gifts, Ryde
- \* Seven Bistro, Brighstone
- \* Brading Railway Station
- \* Seasons Newsagent and Post Office, Ventnor
- \* Yarmouth Harbour Office
- \* County Press Shop, Newport
- \* Godshill Village Store
- \* The Holiday Shop, Sandown
- \* Quay Arts, Newport
- \* Valu-4-U, East Cowes
- \* IW Steam Railway, Havenstreet
- \* Dimbola Lodge, Freshwater Bay
- \* Guildhall, Newport

Map based on Ordnance Survey mapping © Crown copyright 2014. All rights reserved. Isle of Wight Council LA076694 2014.



### 42 SUNDAY SOCIAL LADIES RIDE

A mixture of cycle track, gravel roads, field with a climb. Combining elements of the Sunshine Trail and Borthwood Copse.

Start Merstone Station cycle track, 10am Booking advised Cost Free  
Contact Nadine Hendy, 07979 318683, [www.gpsport.org](http://www.gpsport.org)

**B A** 13 2 hours 12 miles/19km

## ...& CAR-FREE CYCLING



<그림 10> 화이트 섬 자전거 도로(Cycling Routes)

출처: <http://www.sunseaandcycling.com/programme.aspx>



<그림 11> 화이트 섬 자전거 축제

출처: <http://www.sunseaandcycling.com/>

- 국내·외 무역박람회 참가 및 소셜 미디어를 통한 전략적 홍보 및 마케팅을 추진, 화이트섬이 전세계 10위 안에 드는 최고의 자전거 도로노선(Best Cycling Route)으로 선정

## ⑥ 의료기반 서비스

### ○ NHS-Public Health

[웹사이트: <http://www.nhs.uk>]

- 지역민 및 여행객의 신체적, 정신적 건강 증진을 위해 활력 있는 여행계획(Active Travel Plan)을 수립하고 기반시설을 개선
- 기반시설의 핵심은 지속가능한 여행을 위한 시설(자전거 이용, 자동차 공동이용, 대중교통 이용 등), 지원 기반시설(사물함, 샤워시설, 자전거 보관소 등), 자전거 안전시설(조명, 안내판 등), 여행계획 지원, 수요자 지향형 정보(다양한 여행객의 의견이 표기된 지도) 등을 제공하는 것임



**Vision**

The NHS vision is that every site has an Active Travel Plan which promotes sustainable transport facilities and encourages more active travel (walking, cycling or public transport). This leads to an increase in the physical and mental health of staff and the local population who use the NHS.

It also means less traffic, which gives rise to fewer road accidents, improved air quality, a fitter population and therefore a reduction on the demand for health services. The money saved can be ploughed back into the NHS.



**Core elements of an active travel plan will**

- Set targets for reducing the number of single occupancy car journeys to your NHS site, in line with your Trust's overall sustainable development action plan.
- Encourage more sustainable forms of travel to the site, for example cycling, walking, car sharing or using the bus or train.
- Reduce the amount of travel undertaken for work by encouraging alternatives e.g. web, video and tele conferencing.
- Introduce a flat rate for business mileage - regardless of the mode of transport and encourage the use of Band A efficient vehicles.
- Provide the supporting infrastructure e.g. Lockers, showers, secure bike storage.
- Improve cycle and route safety by installing better lighting and signing.
- Collaborate with staff, local community, businesses and transport providers to develop a travel solution that is tailored to your area.
- Promote the new approach to travelling for all staff, patients and visitors via your communications department e.g. produce maps marked with active travel options.

<그림 12> Active Travel Plan의 비전과 핵심요소

출처: Sustainable Development Unit

## ⑦ 지역활동가 및 봉사자

### ○ Sustrans

[웹사이트: <http://www.sustrans.org.uk/>]

- 여행 코디네이터를 육성하는 것이 가장 중요한 특징임
- 여행 코디네이터는 자동차 없이 방문하는 관광객을 위해 관광정보 및 여행할인상품(숙박료, 입장료)을 제공하고, 대중교통서비스(도보, 자전거, 기차, 버스 등) 이용방법을 제안

## ⑧ 자전거

### ○ IW(Isle of Wight) Cycle Forum

### ○ Cycle wight

[웹사이트: <http://www.cyclewight.org.uk/>]

- 대중교통이 경유하는 시점과 종점코스를 이용할 수 있도록 사이클링 코스를 개선하고 다양한 등급의 사이클링 코스(예: 아동 친화적 코스 등)를 개발
- 고속도로 또는 관광업체와 제휴를 통해 자전거 거치대(Cycle Racks)를 설치

## ⑨ 관광서비스

### ○ Natural enterprises

[웹사이트: <http://www.naturalenterprise.co.uk/>]

### ○ Isle of Wight AONB(Area of Outstanding Natural Beauty) Partnership

[웹사이트: <http://wightaonb.org.uk/>]

- 설명보드(안내판, QR코드) 설치, 관광루트 지도화(편의시설, 등급정보 제공)
- 관광객의 여행짐 운반 : 관광객들이 와이트섬 도착 시에 자유롭게 자동차를 이용하도록 하고, 관광객의 짐을 (참여)숙박업체에 전달
- 보행자 및 자전거 여행객에 대한 환경계획\* 수립

\* Drying Rooms, Cycle Racks, Walking/Cycling/Public Transport Information, Laundry Facilities, Packed Lunches, Late/Early Meals 등

- 이 서비스에 참여하는 관광사업자에 대한 정보는 웹사이트에서 제공하고, 참여사업자들은 관광객의 수요에 부합할 수 있도록 보증하도록 함

## | 참고 문헌 |

### <국문자료>

최희선 외. 2012. 국토개발정책의 변화와 공간환경정책의 발전방향. 한국환경 정책·평가연구원. p.7.

### <영문자료>

Grant, M. (2004). Innovation in tourism planning processes: action learning to support a coalition of stakeholders for sustainability. *Tourism and hospitality planning & development*, 1(3), 219-237.

\_\_\_\_\_. Active Travel Plan. (2011). Sustainable Development Unit. NHS

\_\_\_\_\_. City Deal as Tipner, Horsea Island and Port Solent. City of Portsmouth. UK.

\_\_\_\_\_. “Creating More Value” The Isle of Wight Economic Strategy. (2006-2011). Isle of Wight Economic Partnership. UK.  
<[http://www.naturalenterprise.co.uk/uploads/content\\_documents/272/IW\\_Economic\\_Strategy.pdf](http://www.naturalenterprise.co.uk/uploads/content_documents/272/IW_Economic_Strategy.pdf)>

\_\_\_\_\_. Island Plan: the Isle of Wight Core Strategy. (2012). The Isle of Wight Council. UK.

\_\_\_\_\_. Isle of Wight Cycling Festival 2015 Program Guidebook. (2015). Isle of Wight. UK.<<http://www.sunseaandcycling.com/programme.aspx>>

\_\_\_\_\_. Local Sustainable Transport Fund. Department for Transport. UK.

\_\_\_\_\_. The Core Strategy Proposal. (2012). The Isle of Wight Council. UK.  
<<https://www.iwight.com/Residents/Environment-Planning-and-Waste/Planning-Policy-new/Core-Strategy/About4>>

\_\_\_\_\_. Tourism Development Plan: the 2020 Vision for Tourism. (2005). Isle of Wight Council.

\_\_\_\_\_. Planning Policy Guidance 13: Transport. (2011). Department for communities and local development. UK.

\_\_\_\_\_. Planning Policy Guidance 17: Planning for open space, sport and recreation. (2002). Department for communities and local development. UK.

\_\_\_\_\_. Planning Policy Guidance 20: Coastal planning. (1992) Department of the Environment. UK.

### <온라인 자료>

1. Isle of Wight Council, <https://www.iwight.com/>
2. Official Isle of Wight Tourism & Tourist, <http://www.visitisleofwight.co.uk/>
3. Centre for Cities, <http://centreforcities.customer.meteoric.net/lepsbriefing.html>
4. Wikimedia Commons,  
[https://commons.wikimedia.org/wiki/File:Map\\_of\\_the\\_administrative\\_geography\\_of\\_the\\_United\\_Kingdom.png](https://commons.wikimedia.org/wiki/File:Map_of_the_administrative_geography_of_the_United_Kingdom.png)
5. Appendix 7\_Isle of Wight Council,  
<https://www.iwight.com/council/committees/Mod-Econmic/22-4-02/Economic%20Best%20Value/Appendix%207%20%20IW%20TDP1.htm>
6. 자전거 보관소: Brompton Dock  
<http://news.surreycc.gov.uk/2013/11/01/brompton-dock-cycle-hire-rides-into-working/>  
<http://www.travelchoice.org.uk/cycling/cycle-by-train/brompton-dock/>  
<http://www.gmcc.org.uk/2013/09/brompton-dock-offer-1-registration-inc-3-days-hire/>
7. 화이트섬 걷기 축제: Walking Festival 2015  
<http://www.isleofwightwalkingfestival.co.uk/default.aspx>
8. 화이트섬 사이클링 축제: Cycling Festival 2015, <http://www.sunseaandcycling.com/>
9. Isle of Wight Carefree short breaks & holidays  
<http://www.iowbreaks.com/explorewight/geography.php>