

월간 충남경제

Chungnam Economic Trends

1. 통계로 보는 Economic 프리즘

- 위안화 평가절하?! 충남의 수출 전망은?
- 하반기 핫이슈 미 금리인상! 우리 경제는 어떠한가?

2. 경기종합지수

3. 충남경제뉴스 및 시책

- 충남경제뉴스
- 경제지원시책

4. 부록

- 통계표

September
2015. 9

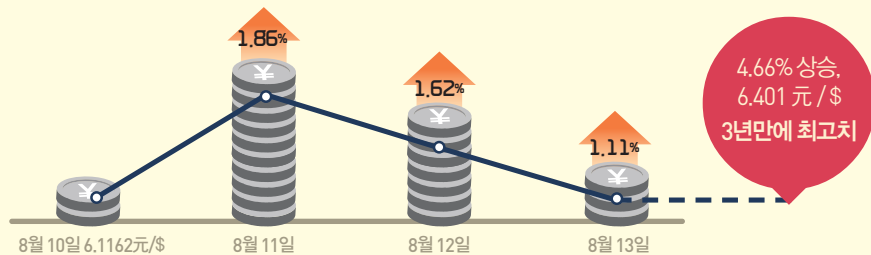
ISSN 2093-0844



위안화 평가절하는 충남 수출에 어떠한 영향을 미치는가?

— 쉽게 이해하는 평가절하란, 외국화폐단위에 대하여 한 나라의 화폐단위가 지니는 교환의 가치가 하락하는 것으로 기축통화인 1달러의 가치를 얻기 위해서는 전보다 더 많은 양의 위안화를 지불해야 함을 의미

— 중국인민은행의 대대적인 위안화 평가절하 단행



— 위안화 평가절하의 우리 수출 영향은?

위안화 평가절하

수입단가 상승으로
소비재 수입 감소 수출
호조로 중간재 수입 증가

수출단가 하락으로
가격경쟁력 강화

대중 중간재 수출 증가

중국과 경합품목에서
가격경쟁력 약화
대중 소비재 수출 감소

— 충남 주요
산업 전망은?



— 우리의 향후
노력은?



월 간 충남경제

Chungnam Economic Trends

Contents

2015. 9 SEPTEMBER

03 총괄

04 통계로 보는 Economic 프리즘

04 위안화 평가절하?! 충남의 수출 전망은?

06 하반기 핫이슈 미 금리인상! 우리 경제는 어떨까?

08 경기종합지수

09 충남경제뉴스 및 시책

09 충남경제뉴스

12 경제지원시책

15 부록

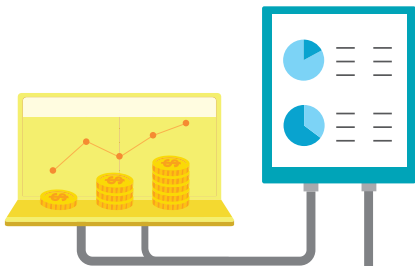
16 1. 국내 주요 경제지표

17 2. 충남 주요 경제지표

19 3. 주요 경제부문별 동향
- 산업활동, 대외거래

22 4. 충남 부문별 경제지표

37 5. 주요 해외경제지표



ISSN 2093-0844

발행인 안희정 · 강현수

편집위원장 김하균 · 김양중

집필진 | 총괄 | 김양중 | 경제동향 | 백운성, 이민정, 김혜정 | 경제일지 | 정은택, 남홍우

발행처 충청남도 · 충남연구원

연락처 (041)840-1165

편집위원 김현철 · 신동호

주소 충청남도 공주시 연수원길 73-26

팩스 (041)840-1129

월간 충남경제의 세부파일은 충청남도(<http://www.chungnam.net>)와

충남연구원(<http://www.cni.re.kr>)홈페이지에서 다운로드하실 수 있습니다.

CHUNGNAM



최근 충남의 경제동향은
대내적으로 수출 증가와 생산활동 원활,
경제활동인구와 청장년층 취업자수 증가 등
고용측면에서도 원활한 모습을 보이고 있으나
낮은 물가 변동성, 수입의 지속적인 감소로 인한
불황형 흑자의 모습을 오인하여 긍정적인
신호로 해석하는 것은 다소 위험함

ECONOMIC TRENDS

대외적으로
최근 미국의 금리인상이 연기된 가운데
일시적으로 안정된 모습을 보이고 있으나
하반기 금리인상이 예정되어 있고,
중국 경착륙에 대한 우려,
주요국들의 환율변동성 등의 요인이
상존하고 있어 대외거래 의존도가 높은
충남 경제의 특성상 지속적인 모니터링과
변화 감지 노력이 중요함



충남경제동향 총괄

경기종합지수 (7월, 2010=100)	동행	123.3	전월비(%)	0.7		현재의 경기상황을 보여주는 동행 지수 순환변동치는 상승함
	순환변동치	99.5	전월차(p)	0.4		
생산활동 (7월, 계절조정, 2010=100)	생산지수	116.8	전월비(%)	-0.7		단기변동을 보면, 지난달 늘어난 생산은 소폭 위축되었으나 출하가 호조로 보이며 재고지수도 소폭 감소함
	출하지수	121.4	전월비(%)	5.1		
	재고지수	163.9	전월비(%)	-1.6		
기업 BSI 업황지수 전망 (9월)	제조업	79	전월차(p)	+2		중소기업을 중심으로 제조업과 비제조업 모두 경기에 대한 기대감이 소폭 상승함
	비제조업	72	전월차(p)	+2		
소비 (7월)	대형소매점 불변지수	137.8	전년동월비(%)	4.4		대형마트를 중심으로 의류, 가전 제품, 신발 등의 소비가 증가
물가 (8월, 2010=100)	소비자	109.0	전년동월비(%)	0.5		소비자물가지수의 변동성은 미비한 가운데 생활물가지수는 지난해 8월 이후 연속 감소함
	생활물가	106.5	전년동월비(%)	-0.5		
대외거래 (8월, 백만불)	수출	5,787	전년동월비(%)	6.8		수출은 호전되는 모습을 보이고 있으나 수입은 여전히 감소세를 유지, 불황형 흑자의 지속
	수입	2,035	전년동월비(%)	-33.4		
고용 (8월, 천명, %)	경제활동인구	1,262	전년동월비(%)	3.3		미미한 경제상황에도 불구하고 경제활동인구와 취업자는 증가세를 보이고 있으며, 특히 20-29세, 40-49세 취업자수 증가가 두드러짐
	취업자수	1,216	전년동월비(%)	3.3		
	실업률	3.7	전년동월차(%p)	0.0		
금융 (7월, %, 개)	어음부도율	0.81	전월차(%p)	0.30		어음부도율은 지난달보다 증가 하였으며, 신설법인수는 올 들어 가장 많은 59개 증가
	신설법인수	305	전월차(개)	+57		
부동산 (8월)	주택매매 가격지수	106.0	전월비(%)	-0.1		주요 매매가격지수 하락 지역 : -천안서북구(-0.38%), 공주(-0.04%) 주요 전세가격지수 하락 지역 : -천안서북구(-0.24%)
	주택전세 가격지수	109.7	전월비(%)	-0.07		
건설 (8월, m ²)	건축허가면적	908,095	전년동월비(%)	-36.5		용도별 건축허가 현황 : (+) 공업용, 농수산용, 공공용 (-) 주거용, 상업용, 문교/사회용, 기타
	건축착공면적	967,543	전년동월비(%)	130.4		

위안화 평가절하?! 충남의 수출 전망은?

중국인민은행은 환리스크 부담 경감, 위안화 국제화, 최근의 자본유출 확대에 따른 위안화 절하 압력 해소를 위해 위안화 평가절하 단행

중국인민은행은 8월 11일~13일 3일간 대미달러 기준환율을 전일 대비 각각 1.86%, 1.62%, 1.11% 상향조정하면서 위안화 환율은 총 4.66% 상승했다. 8월 11일에 절하폭(1.86%)이 최고치를 기록했으며, 13일 위안화 기준환율은 달러당 6.401위안으로 약 3년 만에 최고치를 기록했다. 중국 인민은행이 위안화 평가절하를 단행한 주요 배경은 다음과 같다.

첫째, 수출부진과 디플레이션 압력 등 실물지표 부진에 따른 경기부양책이다. 중국 수출은 올해 상반기 0.9% 증가에 그친데 이어 7월에는 8.9% 감소했으며, 자국 내 수요부진 및 원자재 가격하락으로 디플레이션 압력이 심화됐다.

두 번째로 중국 정부는 위안화 국제화에 대비하여 기준환율 고시 방식을 시장환율을 반영하는 방식으로 변경하여 위안화의 IMF 특별인출권(SDR) 통화 바스켓 편입 가능성을 높이기 위해 노력하고 있다.

마지막으로 최근의 자본유출 확대에 따른 위안화 절하 압력이 높아져 이를 해소할 필요가 있었다. 2013년~2014년 5월까지 연속 17개월 동안 3천 833억 달러 규모의 자본이 유출됐다. 미국 경기회복에 따른 미 달러화 절상이 위안화 절상을 유발했고, 이에 따라 중국경제 회복 지연과 위안화 절하 기대심리가 확산되면서 자본 유출 압력이 거세졌다.

대중 수출: 중간재 확대·소비재 감소, 대세계 수출 경쟁 심화 예상

위안화 평가절하가 우리 수출에 미치는 영향은 긍정적·부정적 요인이 복합적이다. 對中 중간재 수출은 중국의 수출호조로 인해 수출이 늘어날 것으로 기대된다. 금년 상반기 대중 수출 가운데 중간재 71.5%, 소비재 5.3%를 차지한다. 반면 對中 소비재 수출은 단기적으로 중국 내수시장에서의 가격경쟁력 약화, 장기적으로 중국경기 부양시 수요 증가가 예상된다. 對세계 수출은 중국과의 수출경합도가 높은 품목에서 경쟁 심화가 예상된다. 실증분석 결과, 원/위안 환율 5% 하락시 우리의 對세계 수출은 약 1.5% 감소하는 것으로 추정됐다. 위안화 평가절하로 인해 가격 경쟁력이 약화되며 우리의 대세계 수출물량에 다소 부정적인 영향을 미치는 것으로 나타났다.

품목별로는 소비재 전체 품목의 대중 수출 비중(금년 상반기 기준 5.3%)보다 높은 농수산물(71.0%), 섬유류(15.6%), 플라스틱제품(15.2%) 등의 수출에 부정적인 영향을 미칠 것으로

보인다. 반면에 중국의 대세계 수출 증가로 우리나라의 대중국 중간재 수출 비중(금년 상반기 전체품목 71.5%)이 높은 반도체(100.0), 컴퓨터(99.6), 고무/가죽제품(99.3), 휴대폰(98.2), 플라스틱(97.5), 철강제품(96.6) 등의 수출에 긍정적으로 작용할 전망이다. 단, 중국의 가공무역 억제 및 자급률 제고로 대중국 중간재 수출 확대 효과가 과거보다 축소됐다. 중국의 가공무역 비중은 2005년 48.6%에서 금년 1~7월 30.9%로 하락한 가운데 동 기간 중간재 국내조달지수는 14.5% 상승하면서 중간재 자급률이 향상됐다. 한편 세계시장(중국 제외)에서 중국과의 경합이 높은 품목의 수출부진이 예상된다. 특히 한·중 대세계 수출경합도가 평균수준(2014년 0.374) 이상으로 수출경쟁이 치열한 가전(0.572), 휴대폰(0.745), 철강(0.462), 기계류(0.448) 등을 중심으로 수출에 부정적이다.

충남은 대중 수출 비중(42.4%)이 높고 중간재 수출비중이 높은 품목이 많아 중국경기 회복과 위안화 평가절하 지속여부가 수출 향방에 중요

특히 충남의 국가별 수출을 살펴보면 전체 수출의 42.4%를 차지하고 있는 대중국 수출이 올해 1~7월에 5.3% 감소하면서 우리나라 전체의 대중국 수출(-2.8%)보다 부진한 모습을 보이고 있어 위안화 평가절하가 충남 수출에 미치는 영향이 앞으로의 수출 향방에 중요한 요인으로 부각된다.

충남의 품목별 수출을 살펴보면 전체 수출의 3분의 1 이상을 對中 중간재 수출 비중이 높은 반도체(23.1%)와 컴퓨터(6.1%), 자동차부품(4.5%), 석유화학 중간원료(3.9%) 등이 차지하고 있어 위안화 평가절하로 중국 경기부양 효과가 발생한다면 충남 수출에 긍정적으로 작용할 것으로 기대된다. 반면에 중국과의 대세계 수출경합이 치열한 무선통신기기(10.5%)와 전자용기기(8.0%) 등의 수출에는 부정적으로 작용할 것으로 예상된다.

환율변동성 확대에 대비해 결제통화 다변화, 환리스크 관리 강화, 원가절감, 한중 FTA 활용 등 노력 필요

중국인민은행이 당초 목표한 환율 수준(6.4~6.5위안)을 달성한 만큼 위안화의 추가 절하 및 우리 수출에 대한 영향은 제한적이지만, 중국의 경기둔화가 지속되고 위안화 자본유출 압력으로 인해 평가절하가 기조적일시 충남 수출에 대한 부정적 영향이 확대될 전망이다. 따라서 우리 무역업계는 국내외 금융·외환 시장을 면밀히 모니터링하고, 환율변동성 확대에 대비해 결제통화 다변화, 환리스크 관리 강화, 원가절감, 한중 FTA 활용 등 다양한 노력이 요구된다.

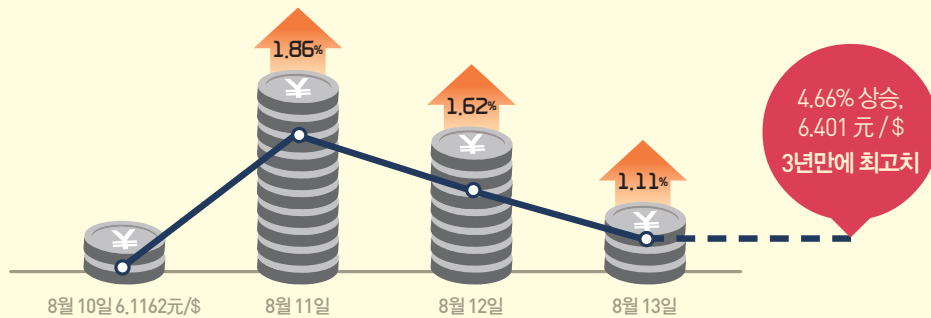
저자_국제무역연구원 문병기



위안화 평가절하는 충남 수출에 어떠한 영향을 미치는가?

—**쉽게 이해하는 평가절하란**, 외국화폐단위에 대하여 한 나라의 화폐단위가 지니는 교환의 가치가 하락하는 것으로 기축통화인 1달러의 가치를 얻기 위해서는 전보다 더 많은 양의 위안화를 지불해야 함을 의미

—중국인민은행의 대대적인 위안화 평가절하 단행



—위안화 평가절하의 우리 수출 영향은?



—충남 주요 산업 전망은?



—우리의 향후 노력은?



하반기 핫이슈 미 금리인상! 우리 경제는 어떠할까?

통계로 보는
Economic 프리즘

충남경제 인포그래픽 40

※자료출처 : 대한무역투자진흥공사, '미국 금리인상 전망과 수출 기상도' (2015.4)

금융시장

환/율/효/과	자/본/유/출
<ul style="list-style-type: none"> 달러강세 	<ul style="list-style-type: none"> 전염효과에 주의
<ul style="list-style-type: none"> 위안화등 주요통화의 절하 가능성 	<ul style="list-style-type: none"> 자산가치 하락



전염효과란

한 나라의 경제 변화가 전세계로 파급된다는 이론으로
신흥국의 자본유출이 우리나라의 자본유출을 가속화 시키는 현상.

경제성장률

실질 GDP 첫해에 0.5%p 하락 추정

아시아	-1.25%p
싱가포르	-2.6%p
한국	<u>-0.5%p</u>
중국	-0.7%p
일본	-1.6%p

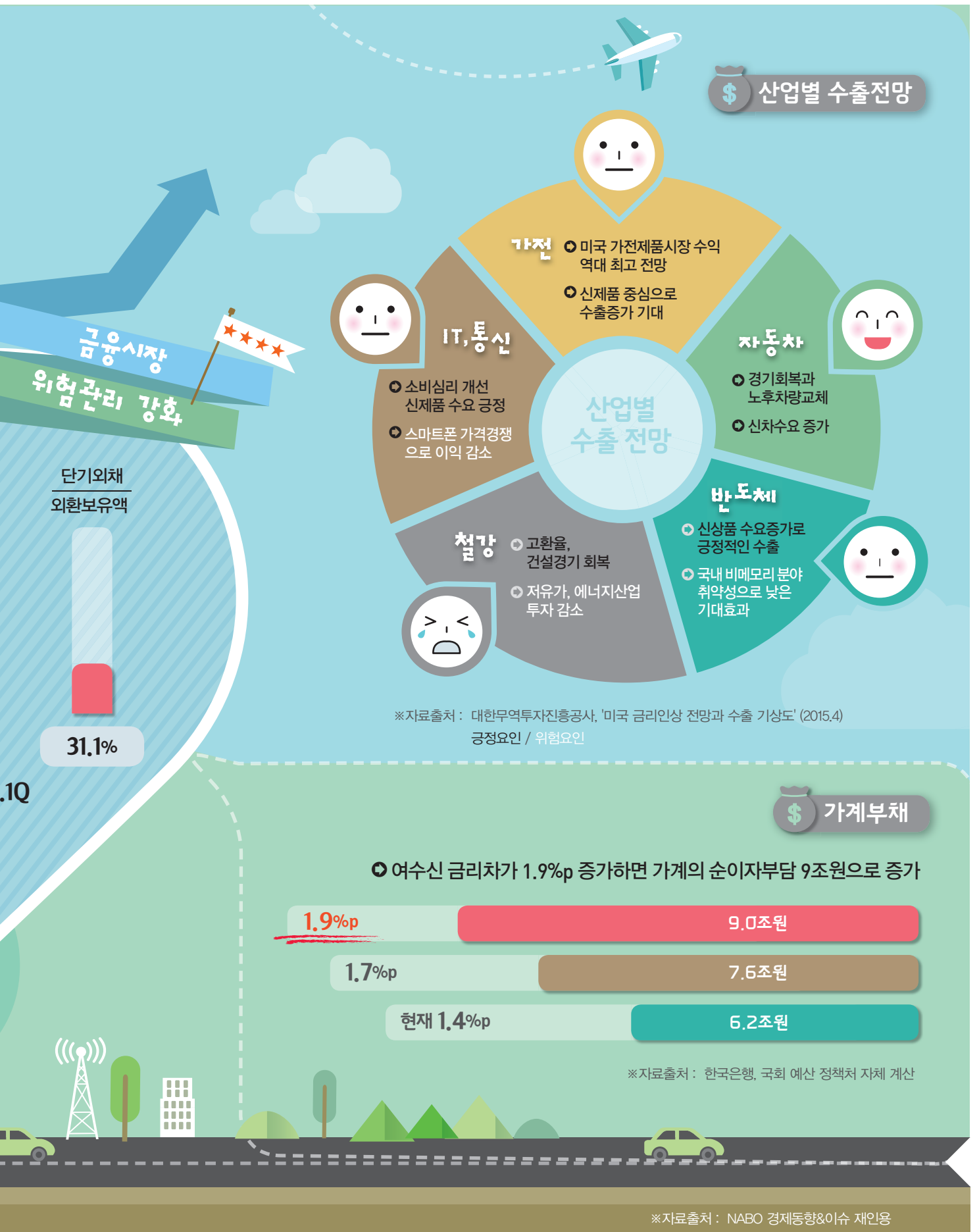
주) 세계금융시장 변동성의 단위당 (표준편차) 충격

※자료출처 : IMF "아시아 · 태평양 경제전망" 보고서

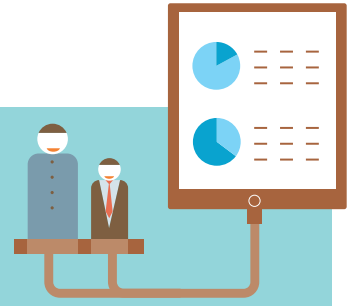
외환보유액

362.8십억불

'15



충남경기동행종합지수



☞ 현재의 경기상황을 보여주는 동행지수 순환변동치가 99.5로 전월대비 0.4p 상승하였으며 동행종합지수도 123.3으로 전월대비 0.7% 상승함

-7월 충남의 경기동향은 수입액, 수출액, 비농가취업자수, 전력사용량 등이 증가하였으나, 대형소매점판매액지수, 산업생산지수 등 주요 소비측면과 산업측면이 소폭 위축되는 모습

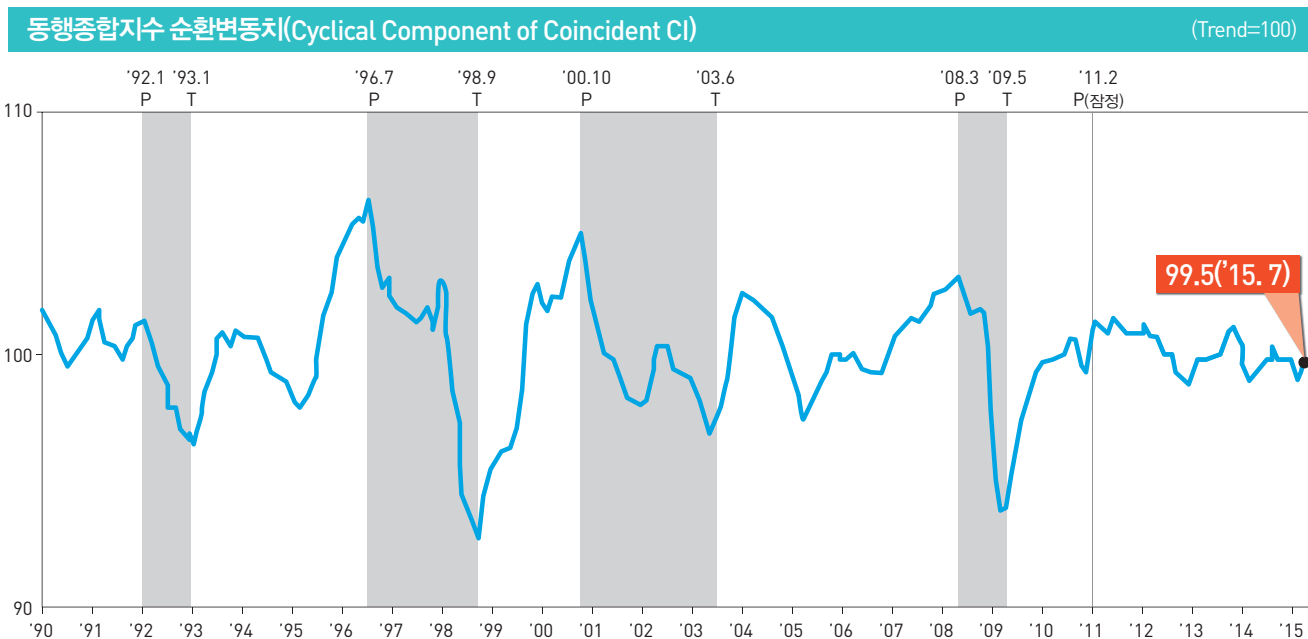
동행종합지수 추이 (2010=100)								
구분	'14.12월	'15.1월	2월	3월	4월 ^P	5월 ^P	6월 ^P	7월 ^P
○ 동행종합지수	122.2	122.0	122.3	122.4	122.9	122.7	122.5	123.3
• 전월비(%)	0.7	-0.1	0.2	0.4	0.4	-0.2	-0.2	0.7
○ 순환변동치	100.2	99.8	99.9	99.8	100.0	99.5	99.1	99.5
• 전월차(p)	0.5	-0.4	0.1	-0.1	0.2	-0.4	-0.4	0.4

주1) 동행종합지수는 수치오류, 연간보정 등으로 수치가 변동될 수 있으며, 최근 3개월 또는 6개월은 변동요인이 큼

주2) 대략적으로 3~4개월치를 잠정치로 표시함(p는 잠정치임)

동행종합지수 구성지표의 증감률 (전월비, %)								
구성지표	'14.12월	'15.1월	2월	3월	4월 ^P	5월 ^P	6월 ^P	7월 ^P
비 농 가 취 업 자 수	0.5	1.1	1.2	0.9	0.1	0.6	0.9	0.9
산 업 생 산 지 수	1.5	0.3	0.3	0.1	0.2	-0.9	-0.8	-0.1
대형소매점판매액지수	1.2	-3.9	2.3	0.1	5.3	0.1	-1.4	-1.5
전 력 사 용 량	-0.1	-0.4	0.2	-0.3	-0.3	-0.6	-0.0	0.3
수 출 액 (실 질)	0.3	0.9	1.0	2.0	3.2	1.2	1.2	2.3
수 입 액 (실 질)	3.3	-2.5	-5.9	-3.4	-2.8	-3.4	-3.6	3.6

주) 각 구성지표의 전월비는 비경기적 요인(계절요인 및 불규칙요인)을 제거한 수치로 원계열 또는 계절조정계열의 전월비와 차이가 있음



주) P: 정점(Peak), T: 저점(Trough)

충남경제뉴스

2015. 8. 19.

중국 기업 투자유치 6일 만에 또 결실

북해그룹과 투자협약
2000만\$ 들어 당진에
공장 설립키로 . . .

- 9일 도청 상황실에서 진홍옌(金洪岩, Jin Hong Yan) 중국 북해그룹 회장, 김홍장 당진시장과 투자협약(MOU)을 체결
- 북해그룹은 오는 2019년까지 모두 2000만 달러를 투자해 당진 송산2산업단지 내 4만㎡의 부지에 화장품·플라스틱 원료 생산 공장을 설립
- 북해그룹의 투자가 계획대로 진행될 경우, 도내에서는 향후 5년 동안 매출 5000억 원, 직접 고용 80명, 생산유발 5000억 원, 수출 4000억 원, 수입 대체 2000억 원, 부가 가치 유발 3000억 원 등의 효과를 올릴 수 있을 것으로 기대

2015. 8. 26.

산단 미분양 200만㎡ 덜었다

6월까지
5568만 1000㎡ 분양...
미분양면적 866만㎡로 감소

- 올해 상반기 충남도가 200만㎡에 달하는 산업단지를 새롭게 분양하며 미분양 면적을 크게 줄인 것으로 나타남
- 도내 산단은 국가산단 5개, 일반산단 50개, 도시첨단 2개, 농공단지 92개 등 모두 149곳으로, 총 지정 면적은 1억 804만 4000㎡에 달함
- 올 상반기 산단 미분양 면적이 크게 줄어들 수 있었던 것은 '산업단지별 분양 활성화 협의회' 가동 등 도의 산업단지 미분양 해소 대책이 빛을 보고 있기 때문으로 풀이
- 도는 그동안 수도권 노후 산단 내 이전 추진 기업 발굴 활동 전개, 입주기업 요구 사항을 최대한 반영한 맞춤형 분양, 기업유치 인센티브 제공, 입주기업 보조금 지급 등 산단별 특성화 전략을 펼쳐왔음

2015. 8. 27.

‘2015 지역발전사업 평가’ 우수사례 선정

‘지방산단 공업용수
지원 사업’ 예산절감·
협업 등 우수성 인정

- 충남도가 추진하고 있는 ‘지방산업단지 공업용수도건설지원사업’이 대통령직속 지역발전위원회(위원장 이원종)가 선정하는 2015 지역발전사업 우수사례에 선정
- 올 상반기 산단 미분양 면적이 크게 줄어들 수 있었던 것은 ‘산업단지별 분양 활성화 협의회’ 가동 등 도의 산업단지 미분양 해소 대책이 빛을 보고 있기 때문으로 풀이
- ▲관로 통합 설계로 예산 126억 원 절감 ▲관로 간 비상연계망 구축으로 용수공급 안정성 확보 ▲충남도-당진시-예산군-한국수자원공사 협력체계 구축 ▲도가 사업 주체로서 시군을 통합하고 조정하는 역할을 수행해 지역발전위원회로부터 높은 평가를 받음

2015. 8. 31.

전국 '품질경영·혁신' 제전 충남서 개최

8월31일 ~ 9월4일 제41회 전
국품질분임조 경진대회

- 전국 품질분임조 경진대회는 기업 현장의 품질개선 우수 사례 발표와 심사를 통해 품질혁신 주역들을 격려하는 산업계의 전국체전
- 산업통상자원부 국가기술표준원과 충남도가 공동으로 주최하고 한국표준협회가 주관하는 것으로, 전국 17개 시·도에서 지역예선을 거쳐 선발된 294개 팀 3911 명의 분임원이 참가
- 대회 첫날인 8월 31일 진행된 개회식에는 안희정 충남지사, 산업통상자원부 제대식 국가기술표준원장, 김기영 충남도의회 의장, 백수현 한국표준협회장 등 중앙정부 및 지자체, 산업계의 품질경영 관계자 1,000여 명이 참석해 성황
- 발표대회 참가 분임원들은 품질혁신을 위해 현장에서의 문제점을 발견하고 개선한 사례 등을 발표하는 등 열띤 경연을 펼쳤으며, 이번 대회에서 입상한 분임조에 대해서는 오는 11월 18일 코엑스에서 열리는 '국가품질경영대회'에서 포상을 수여할 예정

2015. 9. 3.

충남 환경 친화적 상생발전 사업 빛났다

공공기관 연계 지역산업 육상
사업 선정...국비 13억 지원

- 충남도가 화력발전사와 연계해 도내에 친환경 에너지산업 벨트를 조성하는 '환경 친화적 상생발전 사업'이 산업통상자원부의 2015년도 공공기관 연계 지역 산업 육성사업에 선정
- 환경 친화적 상생발전 사업은 최근 도내로 본사를 이전한 중부발전과 서부발전 등 화력발전사와 연계해 친환경 에너지산업벨트를 조성하는 사업
- 이번 사업은 화력발전 부산물을 이용한 기술개발, R&D 연관기업과 발전설비 전후방 기업에 대한 인증시험, 애로기술 해소, 일자리 창출을 위한 인력양성 사업 등이 패키지 형태로 추진
- 특히 이번 사업은 도가 발전사와 협업해 사업을 추진하는 최초의 사례로, 사업이 종료되는 2017년까지 52여 명의 신규 일자리 창출 및 60여 개 수혜기업의 연 5%대 매출증대 효과가 있을 것으로 기대

2015. 9. 8.

충남형 사회적경제 나아갈 길 밝힌다

도청서 사회적경제 주간행사...
토론회·전시판매전 진행

- 충남사회경제네트워크(이사장 이윤기)는 8일 도청 회의실과 1층 로비에서 도내 사회적경제 활성화를 위한 '2015 충남 사회적경제 주간행사'를 개최
- 이날 행사는 도민의 사회적경제에 대한 이해를 높이고 활성화를 도모하기 위해 마련된 것으로, 토론회와 전문가 컨설팅, 사회적경제 상품 전시 판매전 등이 실시
- 도청 1층 로비에서는 도내 사회적경제 28개 기업에서 생산된 50여 개 제품에 대한 판매전이 열려 도청을 찾은 방문객들의 눈길을 끌음
- 집단컨설팅에서는 도내 사회적경제 기업 중 컨설팅을 신청한 11개 기업에 대한 회계 및 식품 전문가들의 세무, 회계, 식품제조가공분야에 대한 전문가의 컨설팅이 진행

2015. 9. 10.

‘미래 에너지’ 수소차 시대 내포서 연다

수소차 17대 인수…
공무원 출장 등 관용 업무
에 활용

- 충남도는 공무원의 출장 업무에 활용할 관용 수소연료전지자동차 17대를 9월 10일과 21일에 걸쳐 인수한다고 밝힘
- 충남도의 관용 수소차 도입은 전국 지자체 가운데서는 광주광역시에 이어 2번째이나 도입대수가 17대로 상징적 의미의 도입이 아닌 실용적 측면에서 활용도가 높을 것으로 기대
- 수소차는 수소와 산소를 이용, 전기화학반응으로 전기를 생성하고 모터를 구동시켜 운행되는 자동차로, 온실가스 등을 배출하지 않는 무공해인 데다, 1회 충전 시 500~600km를 주행할 수 있어 연비도 높음
- 수소차는 아직까지 높은 가격으로 가격경쟁력이 떨어지지만, 장기적 관점에서는 연료비 부담을 덜 수 있는 데다 관련 기술개발을 촉진하는 등 관용 수소차 도입에 따른 외부효과가 클 것으로 기대

2015. 9. 15.

‘외투기업 발전’ 현장 목소리 청취

아산서 외투기업 간담회 및 코
트라 현장 상담 서비스 개최

- 충남도는 15일 아산 온양 제일호텔에서 외국인투자기업 간담회 및 코트라 현장 상담 서비스를 개최
- 외투기업과 코트라 관계자 등 40여 명이 참석한 가운데 열린 이날 행사에서는 ▲외투기업에 유용한 지원 제도 ▲외투기업에 유익한 전국 사례를 소개하고, ▲외투기업 분야별 애로사항 상담 ▲도의 외투기업 사후관리시스템 설명 및 상담 등이 진행
- 특히 외투기업 애로사항 상담은 사전 접수된 상담 희망 내용을 코트라에 파견 중인 각 부처 투자정책협력관이 답변하는 방식으로 이뤄졌으며, 즉석 응답도 이어져 외투기업으로부터 호응을 얻음
- 한편 도내에는 260여 외투기업이 자리 잡고 있으며, 외투기업협의회는 지난 2011년 9월 구성돼 현재 47개 기업이 회원사로 활동 중

2015. 9. 17.

청년채용박람회 통해 구인·구직 ‘숨통’

유치기업 60개,
구직자 2,300명 참가…

- 17일 아산 이순신종합체육관에서 ‘2015년 유치기업 채용박람회’를 개최, 250명의 현장 청년구인·구직 성과를 거둠
- 도내 유치기업의 인력난 해소를 위해 연 이날 채용박람회에는 (주)이화글로벌텍을 비롯, 도내 60개 업체와 구직자 2,300여명이 참가
- 이 자리에서 각 기업들은 1대 1 또는 1대 다수로 면접을 진행, 250명의 구직자를 현장에서 채용 하였으며 업체별로 심층면접을통해 최종 합격자에게 개별 통보할 예정
- 유치기업 박람회에서는 이와 함께 이력서 사진촬영이나 면접 메이크업 등 다양한 취업 프로그램을 제공, 구직자들로부터 호응을 얻음

경제지원시책

기술 도입 · 활용 촉진 지원사업

□ 사업개요

- 사업 명 : 기술 도입 · 활용 촉진 지원 사업
- 총 예 산 : 34,100천원
- 지원건수 : 7건 내/외(건당 지원금액은 선정평가시 결정)
- 지원방법 : 기술도입비용 – 현금지원, 사업화 자문/컨설팅 – 재단 전담인력 수행
- 추진기간 : 2015. 09. ~ 12.(연중수시 접수, 자금소진시까지 지원)

□ 지원내용

- 기술 도입 비용 지원(현금지원)
 - 대학, 연구소 등 연구개발기관으로부터 기술을 도입하는데 소요되는 비용(기술료) 지원
 - 기술 도입비용(기술료) 중 초기 정액기술료를 지원하되, 기업당 800만원 이하 또는 정액(선금)기술료의 50~70% 이하 범위에서 지원(지원금액이 낮은 조건으로 지원하며, 선정평가시 지원금액 확정)
- ※ 단, 부가세, 경상기술료, 및 기술이전시 발생하는 관납료/수수료는 지원하지 않음
- 기사업화를 위한 자문 및 컨설팅(기업별도 요청 또는 필요시 – 충남TP 기술이전 전담인력 수행)
 - 도입기술 상용화 R&D 및 자금확보를 위한 정부 지원사업 정보 제공
 - 사업화 촉진을 위한 협업기업 발굴 및 연계
 - 추가 도입기술 및 보완기술 발굴 및 연계

□ 지원대상 및 제한사항 (신청자격)

- 지원대상
 - 충남지역 소재 중소기업으로서 연구개발기관(대학, 연구소 등)으로부터 기술도입을 희망하는 기업
 - ※ 충남지역 소재 판단기준 : 본사, 사업장, 연구소가 충남에 소재한 경우(단순 영업소 제외)
- 제한사항
 - 타지역(충남 외) 소재 기업은 지원대상에서 제외
 - 신청일 기준, 이미 기술이전 계약 체결이 완료된 기업은 제외(단, 신청일로부터 선정평가일까지의 기간 동안 기술이전 계약이 체결되고 이후 선정평가 결과 최종 선정된 경우에는 지원함)
 - 금융 불량 거래자로 규제중인 기업은 제외

□ 지원대상 선정방법 및 평가기준

- 선정방법
 - 선정평가위원회(외부전문가로 구성)를 수시 개최하여 평가추진(기업지원의 신속성을 위해 2개 이상의 프로젝트 접수시 개최하는 것을 원칙으로 함)

- 신청서를 중심으로 서면 및 대면평가 진행
- 평가결과 60점 이상인 경우 지원대상으로 선정하되(절대평가), 평가점수를 지원한도에 반영(800만원 이하 금액 내에서 정 액(선급)기술료에 대한 지원금 비율 한도 차등)

평가점수	평가점수
80점 이상	정액(선급)기술료의 70% 이하
60점 이상	정액(선급)기술료의 50% 이하

○ 평가기준

항목항목	내용	배 점
사업화 추진 타당성	- 목표사업(아이템)의 우수성 및 독창성 - 목표사업(아이템)의 사업화 실현 가능성 - 국내/외 시장규모	25점
도입기술의 적합성	- 도입기술과 추진(계획)사업 간 관련성 - 도입기술의 필요성 및 효용성 - 수요기업의 기술흡수 능력	25점
기대 및 파급효과	- 기대 매출 및 고용 - 산업적 파급효과 - 수입대체 및 수출 기대효과	25점
지원의 당위성	- 수요기업의 추진의지 - 수요기업의 적격성 - 사업화 추진계획의 완성도	25점

□ 추진 과정



□ 신청서 접수

- 신청방법 : 수요기업이 첨부된 신청양식을 작성하여 제출
- 신청서 접수기간 : 2015. 9. 14(월)부터 ~ (2015년 연중 수시 접수, 자금소진시까지 지원)
- 신청서 교부 : 충남테크노파크 홈페이지(www.ctp.or.kr) 공지사항에서 다운로드
- 접수방법 : 직접방문 또는 우편접수
 - 접수마감일시까지 접수처에 관련서류 접수
 - 우편접수의 경우 마감일시까지 도착분에 한해 유효함
 - 접수처 : (331-858) 충남 천안시 서북구 직산읍 직산로 136 충남테크노파크 종합지원관 1103호
- 문의처
 - 담당자 : 충남테크노파크 지역산업육성실 기업육성사업팀 이경구 연구원
 - 전 화 : 041) 589 - 0657
 - 팩 스 : 041) 589 - 0669
 - 이메일 : lk0528@ctp.or.kr

□ 제출서류

- 신청서 4부(원본 1부, 사본 3부)
- 도입기술 활용 사업화 계획서(자유양식 - 10page 이내) 4부(원본 1부, 사본 3부).
- 사업자등록증 사본 4부(사본 4부).
- 도입희망(예정) 기술내용(특허명세서 등) 4부(사본 4부).
- 수요기업 결산서(재무제표) 4부(사본 4부). 끝.

□ 유의사항

- 사업 신청시 제출된 서류는 일체 반환하지 않음
- 신청 서류의 허위 판명 시 선정취소, 협약해약, 추후 참여제한 등의 불이익이 주어질 수 있음
- 신청 서류의 오기재 등에 따른 책임은 신청자에게 있음
- 기술이전 사업비 중 부가가치세, 경상기술료, 관납료는 수요기업에서 부담
- 지원 대상에서 제외하는 경우
 - 타 지역(충남 외 지역) 기업
 - 접수 마감일 현재, 정부기관으로부터 사업 제재 중이거나, 의무사항 불이행중인 경우
 - 접수 마감일 현재, 금융기관 등의 신용거래 불량자에 해당할 경우

부 록

1. 국내 주요 경제지표
2. 충남 주요 경제지표
3. 충남 주요 부문별 동향
- 산업활동, 대외거래
4. 충남 부문별 경제지표
5. 주요 해외경제지표

※ 주요 경제부문별 동향은 홀수달(산업활동, 대외거래)과 짝수달(물가 및 주택, 노동시장)로 나누어 발표됩니다.

1. 국내 주요 경제지표

구 분	단 위	2009	2010	2011	2012	2013	2014 ^P
지역내총생산(GRDP) ¹⁾	조원	1,152	1,265	1,333	1,377	1,429	1,485
1인당GDP ¹⁾	만원	2,342	2,561	2,677	2,755	2,846	2,945
국민총소득(GNI) ¹⁾	조원	1,149	1,267	1,341	1,392	1,440	1,497
1인당GNI ¹⁾	만원	2,336	2,563	2,693	2,783	2,867	2,968
경제성장률 ²⁾	%	0.7	6.5	3.7	2.3	2.9	3.3
생산구조	—						
농림어업	%	2.6	2.5	2.5	2.5	2.3	2.3
광공업		28.9	30.9	31.6	31.2	31.2	30.5
전기·가스·수도사업		2.0	2.2	2.0	2.1	2.3	2.8
건설업		5.7	5.1	4.8	4.8	4.9	4.9
서비스업 및 기타		60.8	59.3	59.1	59.5	59.3	59.4
제조업 평균가동률	%	74.4	80.3	80.5	78.6	76.5	76.1
취업자	천명	23,506	23,829	24,244	24,681	25,066	25,599
농림어업	%	7.0	6.6	6.4	6.2	6.1	5.7
광공업		16.4	17.0	16.9	16.7	16.8	17.0
건설업		7.3	7.4	7.2	7.2	7.0	7.0
서비스업 및 기타		69.3	69.1	69.5	69.9	70.1	70.3
실업률	%	3.6	3.7	3.4	3.2	3.1	3.5
경상수지 ³⁾		33,593	28,850	18,656	50,835	81,148	89,220
상품수지	백만달러	47,814	47,915	29,090	49,406	82,781	92,688
서비스수지		-9,590	-14,238	-12,279	-5,214	-6,499	-8,163
본원소득수지		-2,436	490	6,561	12,117	9,056	10,198
이전소득수지		-2,195	-5,317	-4,716	-5,474	-4,189	-5,502
수출액	억달러	3,635	4,664	5,552	5,479	5,596	5,727
수입액		3,231	4,252	5,244	5,196	5,156	5,255
총저축률	%	32.9	35.0	34.6	34.2	34.4	34.7
민간 비중	%	25.2	27.1	26.6	26.6	27.7	27.8
정부 비중		7.6	7.8	8.0	7.6	6.8	6.9
총자본형성 ⁴⁾	십억원	343,840	405,188	419,283	409,640	409,154	—
최종소비지출	%	66.8	64.8	65.5	66.2	66.0	65.5
민간 비중	%	51.7	50.3	51.0	51.4	51.0	50.4
정부 비중		15.2	14.5	14.6	14.8	14.9	15.1
생산자물가 등락률 ⁵⁾	%	-0.2	3.8	6.7	0.7	-1.6	-0.5
소비자물가 등락률 ⁵⁾	%	2.8	3.0	4.0	2.2	1.3	1.3

주 : 2010년 기준 1)명목 2)실질성장률 3)IMF 국제기준 적용(BPM6) 4)자본재형태별(원계열, 실질) 5)전년대비

자료 : 한국은행(www.bok.or.kr), 통계청(www.kosis.kr), 한국무역협회(www.kita.net).

2. 충남 주요 경제지표

구 분	단 위	2009	2010	2011	2012	2013	2014 ^P
지역내총생산(GRDP) ¹⁾	억원	717,561	831,668	918,164	953,079	991,543	—
전국대비 구성비 ¹⁾	%	6.23	6.57	6.90	6.92	6.93	—
GRDP 성장률 ²⁾	%	2.2	11.8	6.8	3.6	6.5	—
1인당 GRDP	천원	35,200	40,069	43,552	44,556	45,629	—
생산구조 ³⁾	—						
농림어업	%	5.4	4.9	4.7	4.7	4.0	—
제조업		50.7	54.0	57.5	57.3	48.9	—
전기가스수도업		3.9	3.8	2.9	2.6	3.0	—
건설업		6.9	6.3	6.0	6.4	6.1	—
서비스업 및 기타		33.1	31.0	29.0	29.0	38.0	—
15세이상인구	천명	1,588	1,613	1,643	1,717	1,811	1,855
경제활동인구	천명	991	1,003	1,025	1,080	1,170	1,198
취업자	천명	961	974	1,001	1,056	1,137	1,158
농림어업	%	18.9	16.8	16.2	15.1	14.6	13.9
광공업		17.1	19	20.4	20.2	21.7	21.6
건설업		5.8	5.6	6.4	6.6	6.7	5.8
서비스업 및 기타		58.2	58.6	57.0	58.1	57.0	58.7
실업자	천명	29	29	24	25	33	40
비경제활동인구	천명	597	610	618	637	641	657
경제활동참가율	%	62.4	62.2	62.4	62.9	64.6	64.6
실업률	%	3	2.9	2.3	2.3	2.8	3.4
고용률	%	60.5	60.4	60.9	61.5	62.8	62.4
무역수지	백만달러	20,299	29,161	26,314	28,591	31,359	32,008
수출액	백만달러	39,428	54,054	59,954	61,752	64,282	65,112
수입액		19,129	24,893	33,640	33,161	32,922	33,104
소비자물가등락률	%	2.7	3.0	4.1	2.4	1.2	0.5

주 : 2010년 기준. 1) 당해년가격(명목) 2) 2010년 기준년 가격(연쇄) 기준 3) 총부가가치(기초가격) 기준
 자료 : 통계청(www.kosis.kr), 한국무역협회(www.kita.net).

충남 시군별 지역내총생산

(당해년가격, 억원)

구 분	2004	2005	2006	2007	2008	2009	2010	2011	2012
천 안 시	101,531	114,378	129,482	136,363	138,471	162,116	208,764	226,743	234,314
공 주 시	18,295	19,107	19,595	21,019	21,492	23,473	29,355	31,706	28,601
보 령 시	20,604	20,610	21,462	23,002	19,690	22,149	26,135	25,138	24,430
아 산 시	101,957	108,960	115,255	125,426	126,325	161,562	237,185	254,371	251,567
서 산 시	49,192	53,512	62,102	66,045	81,233	76,993	88,197	96,802	99,254
논 산 시	17,544	18,944	19,932	20,783	20,403	22,735	27,184	28,902	28,700
계룡시 ¹⁾	3,058	3,195	2,947	4,368	4,318	4,058	4,892	5,129	5,914
당 진 시	30,111	38,100	39,539	47,874	57,865	60,282	76,360	106,920	113,185
금 산 군	10,877	10,960	11,802	12,652	13,945	14,297	15,959	17,008	18,464
부 여 군	10,906	11,081	12,027	12,814	12,809	14,201	15,730	16,026	16,365
서 천 군	13,323	12,659	14,049	13,653	13,512	13,633	15,495	16,489	16,328
청 양 군	6,183	6,346	6,412	7,155	6,703	6,646	7,185	7,472	7,527
홍 성 군	13,254	14,284	14,248	14,542	15,471	16,855	17,610	18,603	21,752
예 산 군	12,179	13,441	13,766	13,614	15,386	16,081	18,824	19,403	21,612
태 안 군	12,553	13,840	13,876	14,612	11,876	15,161	17,089	16,032	15,456
연 기 군	15,493	15,556	17,117	17,562	20,241	21,095	25,705	31,421	—

주: 당해년가격, 2005년 기준 추계 1)2003년 이전: 계룡출장소, 2) 2010년 이후(2010년 기준 추계)

자료: 충청남도, 시·군별 지역내총생산

3. 주요 경제부문별 동향

산업 활동

□ 7월 위축되던 **생산**이 6월 이후 **일시적으로 호전**된 모습을 보였으며, **출하**도 2개월 연속 증가하며 이를 뒷받침 하는 모습

※ 단기 경기변동 동향 분석을 위해서 계절조정계열의 전월비를 이용함
산업별 증가/감소 품목은 원계열로 산출된 전년동월대비 결과임(성장수준)

□ **대형소매점판매**는 화장품 소비가 감소한 반면, 휴가철을 맞아 **의류 · 신발** 등의 소비는 증가

□ 9월 기업경기전망은 **중소기업과 내수기업**의 경우 호전될 것이라고 응답한 반면, **대기업과 수출기업**은 부진할 것이라고 응답하였으며, 주요 경영애로사항으로는 **내수부진, 경쟁심화** 등이 주요 요인으로 작용함

▶ 전월비 생산 · 재고지수는 감소한 반면, 출하지수는 증가함

○ 생산지수는 119.0으로 전월비 0.7% 감소, 전년동월비 1.0% 증가

– 증가: 기계장비(34.3%), 금속가공(28.8%), 석유정제(20.7%) 등

– 감소: 전기장비(-9.0%), 전자부품 · 컴퓨터 · 영상음향(-7.6%) 등

○ 출하지수는 121.4로 전월비 5.1%, 전년동월비 1.9% 각각 증가

– 증가: 기계장비(30.9%), 금속가공(26.9%), 석유정제(20.3%) 등

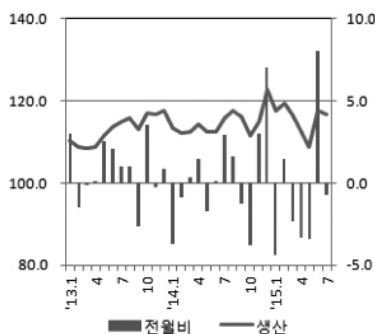
– 감소: 전기 · 가스 · 증기업(-7.3%), 전자부품 · 컴퓨터 · 영상음향(-4.8%) 등

○ 재고지수는 163.9로 전월비 1.6% 감소, 전년동월비 11.0% 증가

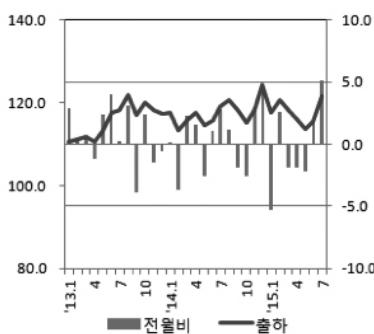
– 증가: 금속가공(97.1%), 전자부품 · 컴퓨터 · 영상음향(68.6%), 화학제품(20.8%) 등

– 감소: 자동차(-19.1%), 기계장비(-17.6%), 1차금속(-12.7%) 등

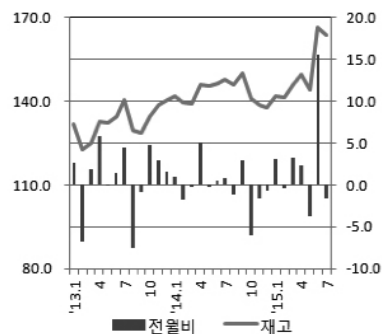
생산지수(단위:%)



출하지수(단위:%)



재고지수(단위:%)



▶ 대형소매점판매는 휴가철을 맞아 의류·신발 등을 중심으로 증가

○ 대형소매점판매액지수는 137.8로 전년동월비 4.4%, 전월비 9.3% 각각 증가

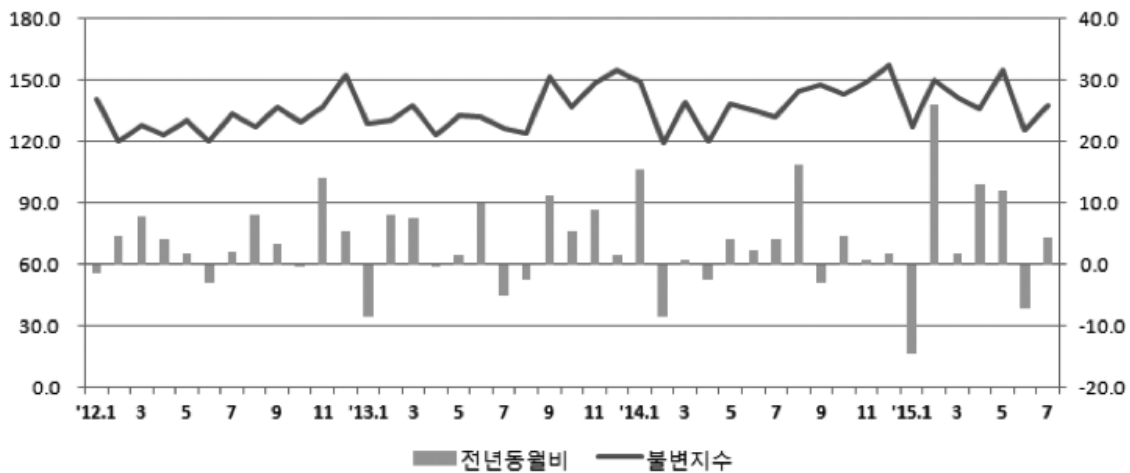
– 대형마트는 144.4로 전년동월비 4.9%, 전월비 11.4% 각각 증가

○ 7월 상품군별 동향

– 증가 : 의류(8.9%), 가전제품(4.4%), 신발·가방(3.6%), 오락·취미경기용품(3.1%) 등

– 감소 : 화장품(-2.2%)

대형소매점판매액지수 동향 추이(단위: %)



▶ 제조업과 비제조업의 경기전망은 전월대비 모두 하락

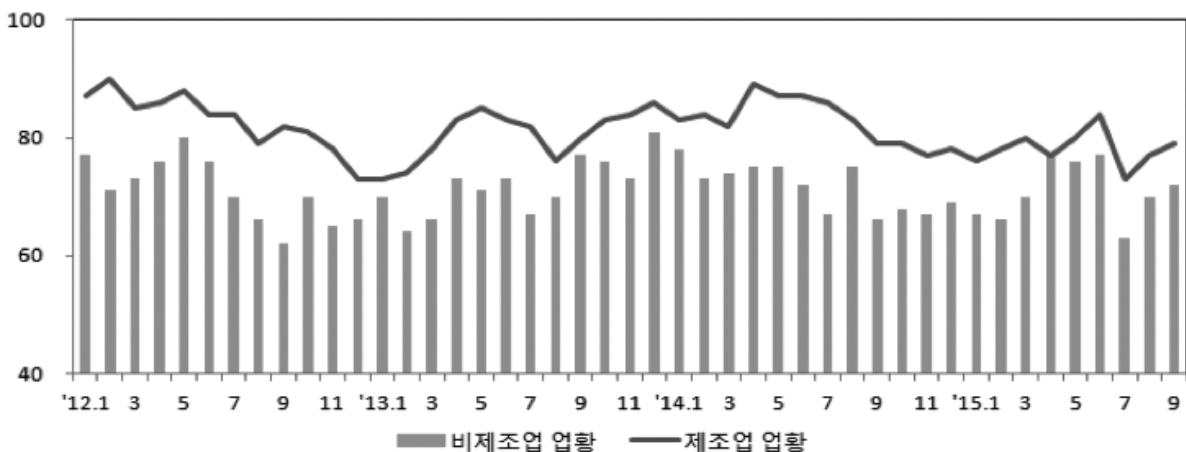
○ 9월 업황전망은 제조업 79, 비제조업 72로 전월대비 각각 2p 상승

○ 8월 주요 경영애로 사항

– 제조업 : 내수부진, 불확실한 경제상황, 경쟁심화 등

– 비제조업 : 내수부진, 경쟁심화, 자금부족 등

기업경기전망 동향 추이



대 외 거 래

- 8월 중남의 대외거래는 수출은 회복세, 수입은 감소세 여전
- 국제유가 하락 등의 요인으로 원유 등 원료의 수입 감소세가 지속되는 가운데 수출은 무선통신기기 및 반도체 관련 품목을 중심으로 수출이 회복세를 보임
- 생산시설이 집중된 아시아 지역으로 수출 증가, 원자재(원유) 중심의 수입
 - 수출(증가율): 베트남(149.8%), 중국(9.6%), 홍콩(52.4%) 順
 - 수입(증가율): 러시아(84.0%), 미국(16.1%) 順

▶ 국제유가 하락 등의 요인으로 석유제품을 중심으로 수입은 감소세 지속, 수출은 3개월 연속 증가하며 회복세

- 수출은 58억불로 전년동월비 6.8%, 전월비 2.1% 각각 증가
- 수입은 20억불로 전년동월비 33.4%, 전월비 13.0% 각각 감소

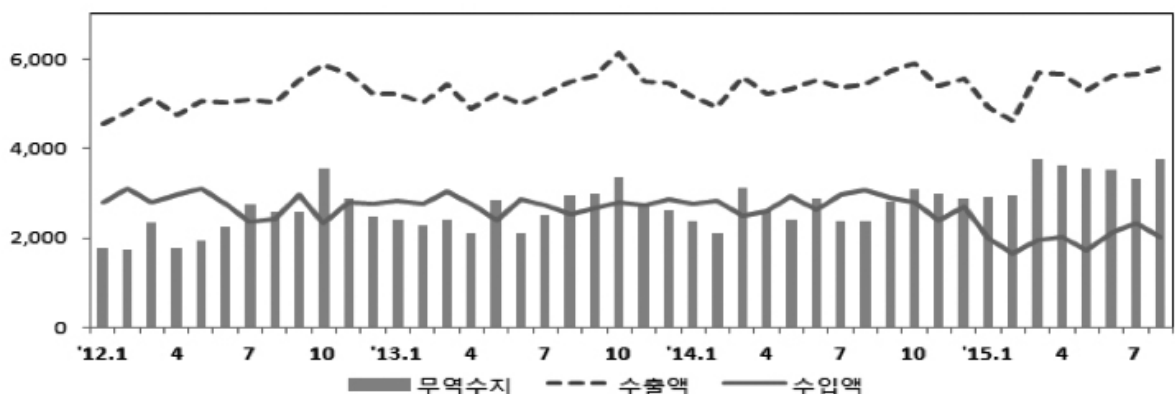
▶ 무역수지는 수출보다 수입의 급격한 감소로 인한 불황형 흑자의 모습

- 8월 무역수지는 38억불이며, 올 상반기 275억불 기록

▶ 주요 수출·입 품목별 추이(MTI 3단위, 금액기준, 상위 10위 품목)

	증가품목 (%)	감소품목 (%)
수출	무선통신기기(146.1), 반도체제조용장(79.9), 평판디스플레이및센서(48.8), 자동차(19.0), 반도체(13.5) 등	석유제품(37.6), 석유화학중간원료(19.3), 합성수지(15.9) 등
수입	곡실류(22.2), 기초유분(10.2), 정밀화학원료(6.7), 반도체(4.0) 등	원유(46.0), 석탄(32.7), 석유제품(20.0), 철강판(3.7), 식물성물질(9.5) 등

수출입 동향 추이(단위: 백만불)



4. 충남 부문별 경제지표

경기동행지수 및 순환변동치

(2010=100.0, %, p)

구 분	동행종합지수			순환변동치		
	지수(2010=100)	전월비	6개월전비	12개월전비	지수(Trend=100)	전월차
2012.08	111.7	0.0	3.0	3.5	99.9	-0.4
9	112.3	0.5	3.4	3.6	100.1	0.1
10	112.1	-0.2	2.4	3.0	99.5	-0.5
11	112.1	0.0	1.9	2.6	99.2	-0.3
12	112.2	0.1	1.7	2.4	99.0	-0.2
2013.01	112.5	0.3	1.8	2.3	98.9	-0.1
2	112.9	0.3	2.0	2.3	98.9	-0.0
3	113.6	0.7	3.0	2.7	99.2	0.4
4	114.6	0.8	4.2	3.3	99.7	0.5
5	115.1	0.5	4.5	3.5	99.9	0.1
6	115.6	0.4	4.9	3.8	100.0	0.1
7	116.0	0.3	4.8	3.9	99.9	-0.0
8	116.4	0.4	5.0	4.1	100.0	0.1
9	116.7	0.3	4.8	4.1	100.0	-0.0
10	117.6	0.8	5.7	4.7	100.4	0.5
11	118.7	0.9	6.6	5.3	101.0	0.6
12	119.1	0.3	6.4	5.3	101.0	0.0
2014.01	119.5	0.4	6.2	5.4	101.1	0.1
2	119.5	-0.1	5.0	5.0	100.8	-0.4
3	119.5	0.0	4.2	4.7	100.5	-0.3
4	118.9	-0.5	2.4	3.7	99.7	-0.8
5	118.9	-0.0	1.8	3.2	99.4	-0.3
6	118.7	-0.1	1.1	2.6	99.0	-0.4
7	119.4	0.6	1.8	2.7	99.2	0.3
8	120.2	0.7	2.5	2.8	99.6	0.4
9	120.7	0.4	2.8	2.8	99.7	0.1
10	121.2	0.4	3.0	2.9	99.8	0.1
11	121.3	0.1	2.8	2.8	99.7	-0.1
12	122.2	0.7	3.8	3.3	100.2	0.5
2015.01	122.0	-0.1	3.1	2.9	99.7	-0.4
2	122.3	0.2	3.2	2.8	99.9	0.1
3	122.4	0.1	3.1	2.7	99.8	-0.1
4 ^p	122.9	0.4	3.5	2.8	100.0	0.2
5 ^p	122.7	-0.2	2.6	2.5	99.5	-0.4
6 ^p	122.5	-0.2	1.8	2.1	99.1	-0.4
7 ^p	123.3	0.7	2.5	2.6	99.5	0.4

자료 : 2015년 7월 충청남도 경기종합지수, 충청남도 · 충남연구원, 2015.09

생산활동(생산, 출하, 재고 지수)

(2010=100, %)

구 분	생산지수				출하지수				재고지수			
	원지수	계절 조정	전년 동월비	전월비	원지수	계절 조정	전년 동월비	전월비	원지수	계절 조정	전년 동월비	전월비
2012.06	110.3	108.5	0.0	0.6	111.2	110.6	1.7	-0.8	117.5	119.2	0.6	2.4
7	106.7	106.6	-1.8	-1.8	109.1	111.2	3.2	0.5	122.6	121.3	1.2	1.8
8	101.4	103.7	-0.1	-2.7	104.7	107.3	0.3	-3.5	122.1	124.4	1.3	2.6
9	103.9	104.0	-4.3	0.3	107.8	108.1	-0.5	0.7	119.5	122.4	-4.4	-1.6
10	109.7	107.4	-0.9	3.3	112.0	110.0	-1.0	1.8	118.9	120.3	-8.4	-1.7
11	108.7	106.5	-0.9	-0.8	110.4	107.5	0.3	-2.3	119.3	122.3	-12.5	1.7
12	107.2	107.2	0.4	0.7	108.7	107.4	-1.1	-0.1	128.8	128.4	3.8	5.0
2013.01	112.2	110.4	1.7	3.0	112.7	110.5	2.5	2.9	137.3	131.9	3.5	2.7
2	97.4	108.7	-1.6	-1.5	101.7	111.1	2.3	0.5	124.6	122.9	10.0	-6.8
3	111.5	108.6	-0.9	-0.1	114.9	111.8	2.1	0.6	127.6	125.2	1.4	1.9
4	109.1	108.7	-1.7	0.1	110.8	110.5	0.2	-1.2	133.0	132.6	15.4	5.9
5	113.3	111.4	3.2	2.5	114.6	113.2	1.5	2.4	132.1	132.5	13.8	-0.1
6	114.1	113.7	4.8	2.1	116.6	117.7	6.4	4.0	133.1	134.4	12.8	1.4
7	116.5	114.8	7.7	1.0	117.4	118.1	6.2	0.3	141.4	140.3	15.7	4.4
8	113.3	115.9	11.8	1.0	118.9	121.8	13.5	3.1	127.4	129.7	4.3	-7.6
9	107.7	112.9	8.6	-2.6	112.2	117.1	8.3	-3.9	126.0	128.5	5.0	-0.9
10	123.3	116.9	8.8	3.5	125.0	119.9	9.0	2.4	133.1	134.6	11.9	4.7
11	119.0	116.6	9.5	-0.3	121.2	118.1	9.9	-1.5	135.1	138.5	13.2	2.9
12	119.0	117.6	9.7	0.9	120.5	117.4	9.3	-0.6	140.3	140.7	9.6	1.6
2014.01	110.0	113.2	2.5	-3.7	114.6	117.5	6.3	0.1	147.1	142.0	7.7	0.9
2	104.0	112.2	3.2	-0.9	107.1	113.2	1.9	-3.7	142.8	139.4	13.4	-1.8
3	115.6	112.5	3.6	0.3	119.0	115.8	3.6	2.3	141.5	139.1	11.1	-0.2
4	114.6	114.2	5.1	1.5	117.7	117.6	6.4	1.6	146.5	146.1	10.2	5.0
5	112.8	112.3	0.8	-1.7	114.2	114.5	1.1	-2.6	145.8	145.7	10.0	-0.3
6	111.5	112.4	-1.1	0.1	113.3	115.8	-1.6	1.1	145.8	146.5	9.0	0.5
7	117.7	115.7	0.8	2.9	118.7	119.1	0.8	2.8	149.0	147.6	5.2	0.8
8	113.7	117.5	1.4	1.6	116.4	120.5	-1.1	1.2	144.0	145.8	12.4	-1.2
9	112.1	116.0	2.7	-1.3	114.9	118.2	0.9	-1.9	146.4	150.0	16.7	2.9
10	117.6	111.6	-4.5	-3.8	120.1	115.1	-4.0	-2.6	139.4	141.0	4.8	-6.0
11	115.7	114.9	-1.5	3.0	119.7	118.5	0.3	3.0	135.8	138.7	0.1	-1.6
12	126.1	123.1	4.7	7.1	128.8	124.2	5.8	4.8	138.2	139.3	-1.0	0.4
2015.01	119.1	116.9	3.3	-5.0	120.4	117.6	0.1	-5.3	150.1	143.9	1.3	3.3
2	105.4	119.3	6.3	1.5	108.6	120.6	6.5	5.3	143.7	141.4	1.4	-0.4
3	121.1	116.6	3.6	-2.3	123.3	118.3	2.2	-1.9	147.8	146.1	5.0	3.3
4	113.1	112.7	-1.6	-3.3	116.1	116.0	-1.4	-1.9	150.1	149.6	2.4	2.4
5	108.0	108.9	-3.0	-3.4	111.7	113.5	-0.9	-2.2	144.7	144.0	-1.2	-3.7
6 ^P	119.8	117.6	4.6	8.0	116.3	115.5	-0.3	1.8	164.4	166.5	13.7	15.6
7 ^P	119.0	116.8	1.0	-0.7	121.3	121.4	1.9	5.1	165.8	163.9	11.0	-1.6

자료 : 통계청, 광업 · 제조업 동향 조사

기업경기전망(BSI)

(기준지수=100)

구 분	제조업						비제조업					
	업황		매출		자금사정		업황		매출		자금사정	
	실적	전망	실적	전망	실적	전망	실적	전망	실적	전망	실적	전망
2012.09	76	82	86	100	87	92	67	62	74	74	84	85
10	73	81	86	98	87	93	62	70	75	81	83	86
11	72	78	93	90	87	88	60	65	72	78	86	82
12	69	73	86	89	85	86	60	66	70	78	87	82
2013.01	72	73	87	87	83	82	64	70	69	79	82	86
2	72	74	90	84	87	83	61	64	67	74	80	82
3	80	78	93	85	87	89	66	66	74	75	77	82
4	84	83	98	88	85	89	63	73	78	78	80	82
5	84	85	102	96	93	93	70	71	81	78	84	87
6	87	83	97	103	95	94	64	73	74	84	75	87
7	79	82	93	99	96	98	70	67	78	76	82	80
8	80	76	91	92	89	95	74	70	83	79	81	84
9	81	80	86	94	92	92	73	77	82	82	79	83
10	81	83	95	93	89	94	70	76	78	81	76	89
11	87	84	103	100	93	92	78	73	90	80	81	84
12	84	86	95	103	94	96	79	81	93	86	82	88
2014.01	79	83	91	95	93	90	74	78	85	89	79	85
2	77	84	87	94	87	94	69	73	77	82	75	80
3	84	82	94	90	91	93	74	74	79	75	78	83
4	82	89	95	95	88	96	75	75	81	81	83	81
5	85	87	92	96	94	91	69	75	72	84	85	82
6	82	87	92	93	87	89	67	72	68	74	78	87
7	77	86	84	91	93	85	68	67	72	71	76	81
8	73	83	77	84	94	92	64	75	65	75	68	77
9	76	79	82	81	94	93	62	66	65	67	78	76
10	74	79	81	86	94	97	59	68	65	65	82	79
11	74	77	85	86	95	90	68	67	69	68	79	83
12	72	78	80	90	95	92	66	69	68	69	80	84
2015.01	74	76	85	85	97	91	66	67	71	68	80	81
2	75	78	86	87	98	93	65	66	72	70	78	85
3	74	80	84	89	94	93	69	70	82	76	80	85
4	79	77	92	85	95	88	70	77	80	80	86	83
5	77	80	88	91	92	92	77	76	83	78	82	93
6	68	84	78	88	89	87	65	77	72	79	77	90
7	72	73	82	81	91	83	69	63	72	72	79	88
8	75	77	82	85	94	90	72	70	77	74	85	77
9	—	79	—	85	—	88	—	72	—	71	—	84

자료 : 한국은행 대전충남본부, 대전충남지역 기업경기조사

대형소매점

(단위 : 백만원, %)

구 분	대형소매점					
	경상판매액	전년동월(기)비	전월(기)비	불변지수	전년동월(기)비	전월(기)비
2011	1,450,812	32.5	—	126.9	26.9	—
2012	1,557,630	7.4	—	131.7	3.8	—
2013	1,635,307	5.0	—	135.7	3.0	—
2014	1,716,486	5.0	—	139.7	2.9	—
2012.10	129,003	3.8	-6.2	130.0	-0.4	-4.8
11	135,239	17.7	4.8	136.5	14.2	5.0
12	151,243	8.3	11.8	152.3	5.5	11.6
2013.01	129,369	-6.1	-14.5	129.2	-8.4	-15.2
2	130,674	10.9	1.0	130.3	8.1	0.9
3	137,337	9.1	5.1	137.8	7.6	5.8
4	122,279	1.2	-11.0	123.1	-0.2	-10.7
5	132,529	2.9	8.4	132.7	1.5	7.8
6	131,591	11.1	-0.7	132.4	10.1	-0.2
7	125,680	-3.2	-4.5	126.6	-5.0	-4.4
8	124,804	-0.4	-0.7	124.4	-2.5	-1.7
9	154,515	12.3	23.8	152.1	11.3	22.3
10	138,099	7.1	-10.6	137.0	5.4	-9.9
11	151,278	11.9	9.5	148.6	8.9	8.5
12	157,152	3.9	3.9	154.6	1.5	4.0
2014.01	151,566	17.2	-3.6	149.1	15.4	-3.6
2	121,737	-6.8	-19.7	119.3	-8.4	-20.0
3	142,307	3.6	16.9	138.9	0.8	16.4
4	122,744	0.4	-13.7	120.1	-2.4	-13.5
5	141,729	6.9	15.5	138.4	4.3	15.2
6	138,559	5.3	-2.2	135.6	2.4	-2.0
7	134,716	7.2	-2.8	132.0	4.3	-2.7
8	148,045	18.6	9.9	144.7	16.3	9.6
9	152,348	-1.4	2.9	147.7	-2.9	2.1
10	147,037	6.5	-3.5	143.5	4.7	-2.8
11	153,584	1.5	4.5	149.6	0.7	4.3
12	162,114	3.2	5.6	157.4	1.8	5.2
2015.01	133,301	-12.1	-17.8	127.3	-14.6	-19.1
2	157,646	29.5	18.3	150.3	26.0	18.1
3	147,908	3.9	-6.2	141.2	1.7	-6.1
4	141,488	15.3	-4.3	135.8	13.1	-4.0
5	163,009	15.0	15.2	155.3	12.2	14.4
6 ^P	161,714	-4.9	-19.2	126.1	-7.0	-18.8
7 ^P	143,718	6.7	9.1	137.8	4.4	9.3

자료 : 통계청, 소매판매 · 도소매판매동향

자동차 등록대수

(단위 : 대)

구 분	총 등록대수			차종별 등록대수			
	등록대수	전년동월차	전월차	승용차	승합차	화물차	특수화물
2012.07	849,209	-10,028	-37,566	609,179	47,178	190,024	2,828
8	848,303	-12,541	-906	608,524	47,155	189,786	2,838
9	850,312	-13,200	2,009	610,556	46,946	189,962	2,848
10	852,628	-13,423	2,316	612,698	46,930	190,135	2,865
11	855,322	-12,725	2,694	615,090	46,900	190,447	2,885
12	855,751	-12,937	429	615,770	46,751	190,331	2,899
2013.01	859,321	-14,698	3,570	618,881	46,739	190,790	2,911
2	861,777	-15,277	2,456	620,903	46,796	191,142	2,936
3	864,711	-14,839	2,934	623,471	46,798	191,486	2,956
4	868,178	-13,738	3,467	626,387	46,884	191,914	2,993
5	870,741	-13,607	2,563	628,480	46,930	192,325	3,006
6	873,672	-13,103	2,931	630,864	46,956	192,837	3,015
7	876,401	27,192	2,729	633,075	47,103	193,183	3,040
8	878,633	30,330	2,232	635,145	47,093	193,335	3,060
9	880,749	30,437	2,116	637,043	47,046	193,591	3,069
10	884,235	31,607	3,486	640,088	47,005	194,051	3,091
11	886,545	31,223	2,310	642,066	46,935	194,427	3,117
12	887,083	31,332	538	642,682	46,815	194,441	3,145
2014.01	891,707	32,386	4,624	646,621	46,855	195,075	3,156
2	894,883	33,106	3,176	649,447	46,785	195,474	3,177
3	898,671	33,960	3,788	652,673	46,755	196,048	3,195
4	902,024	33,846	3,353	655,703	46,663	196,457	3,201
5	905,364	34,623	3,340	658,608	46,574	196,980	3,202
6	908,201	34,529	2,837	661,040	46,490	197,446	3,225
7	911,243	34,842	3,042	663,412	46,565	198,015	3,251
8	913,675	35,042	2,432	665,648	46,454	198,305	3,268
9	916,703	35,954	3,028	668,265	46,406	198,734	3,298
10	919,699	35,464	2,996	670,987	46,374	199,020	3,318
11	922,856	36,311	3,157	673,722	46,271	199,524	3,339
12	924,651	37,568	1,795	675,335	46,110	199,842	3,364
2015.01	929,725	38,018	5,074	679,795	46,079	200,462	3,389
2	932,888	38,005	3,163	682,399	46,185	200,896	3,408
3	936,759	38,088	3,871	685,576	46,209	201,530	3,444
4	940,571	38,547	3,912	688,927	46,144	202,031	3,469
5	943,915	38,551	3,344	691,868	46,099	202,459	2,310
6	947,666	39,465	3,751	694,897	46,083	203,174	3,512
7	950,975	39,732	3,309	697,774	45,997	203,670	3,534
8	954,341	40,666	3,366	700,741	45,923	18,236	3,564

자료 : 충청남도, 시군별자동차등록현황

소비자물가지수

(2010=100, %)

구 분	소비자물가지수		생활물가지수		신선식품지수		지역별소비자물가					
	지수	전년 동월 (기)비	지수	전년 동월 (기)비	지수	전년 동월 (기)비	천안	전년 동월 (기)비	보령	전년 동월 (기)비	서산	전년 동월 (기)비
2011	104.1	4.1	104.6	4.6	106.1	6.1	104.0	4.0	104.2	4.2	104.4	4.4
2012	106.6	2.4	106.7	2.0	113.2	6.7	106.6	2.5	105.9	1.6	106.8	2.3
2013	107.8	1.2	107.3	0.6	109.3	-3.5	107.9	1.2	107.1	1.2	108.2	1.3
2014	108.3	0.5	107.1	-0.2	97.0	-11.2	108.4	0.5	108.0	0.8	108.3	0.1
2012.11	106.8	2.0	106.6	1.5	109.9	10.0	106.8	2.1	106.1	1.2	106.9	1.6
12	107.0	1.9	106.8	1.3	112.9	14.1	107.1	2.2	106.2	1.1	107.1	1.5
2013.01	107.6	2.0	107.5	1.7	118.7	12.0	107.7	2.1	106.8	1.5	107.7	1.7
2	107.8	1.8	107.8	1.6	120.1	9.1	107.8	1.9	107.1	1.4	108.1	1.6
3	107.8	1.4	107.7	0.9	117.8	2.6	107.9	1.5	107.1	1.2	108.0	1.3
4	107.7	1.1	107.4	0.5	116.1	2.3	107.7	1.2	106.9	1.0	107.9	1.1
5	107.7	0.8	107.0	-0.1	111.3	-4.5	107.7	0.8	106.9	0.6	108.1	1.1
6	107.6	0.9	106.8	-0.1	104.7	-4.8	107.6	0.8	106.9	1.0	107.9	1.0
7	107.7	1.3	106.8	0.6	105.3	-3.4	107.7	1.2	107.1	1.5	108.0	1.5
8	108.1	1.4	107.7	1.1	112.7	-0.6	108.1	1.3	107.6	1.8	108.6	1.8
9	108.4	0.9	108.0	0.2	110.4	-10.7	108.4	0.9	107.7	1.0	108.7	1.1
10	107.9	0.7	107.2	-0.1	101.2	-14.9	107.9	0.6	107.2	0.7	108.4	1.1
11	107.9	1.0	107.0	0.4	96.1	-12.5	107.9	1.0	107.2	1.0	108.3	1.3
12	107.9	0.9	107.1	0.2	97.4	-13.8	107.9	0.8	107.3	1.0	108.3	1.2
2014.01	108.6	0.9	108.0	0.4	101.3	-14.7	108.6	0.8	107.9	1.1	108.8	1.0
2	108.7	0.8	108.1	0.4	102.6	-14.6	108.7	0.8	108.3	1.2	108.8	0.7
3	108.3	0.4	107.2	-0.4	100.2	-15.0	108.3	0.4	107.8	0.7	108.3	0.3
4	108.3	0.6	107.2	-0.2	98.9	-14.8	108.3	0.6	107.9	0.9	108.3	0.3
5	108.5	0.8	107.3	0.2	98.7	-12.1	108.6	0.8	108.3	1.3	108.4	0.3
6	108.4	0.8	107.1	0.3	93.8	-10.4	108.4	0.8	108.3	1.3	108.2	0.3
7	108.4	0.7	107.1	0.2	92.9	-11.8	108.4	0.7	108.1	0.9	108.4	0.4
8	108.5	0.3	107.0	-0.7	96.6	-14.2	108.4	0.3	108.3	0.7	108.6	0.0
9	108.4	0.0	107.1	-0.9	98.3	-11.0	108.4	0.0	108.2	0.5	108.5	-0.2
10	108.3	0.3	106.9	-0.3	94.7	-6.5	108.4	0.5	107.8	0.5	107.9	-0.4
11	107.9	0.0	106.4	-0.6	92.5	-3.8	108.1	0.2	107.5	0.3	107.6	-0.7
12	107.9	0.0	106.1	-0.9	95.0	-2.4	108.1	0.1	107.2	0.0	107.5	-0.8
2015.01	108.5	-0.1	106.2	1.6	99.2	-2.1	108.6	0.0	107.9	0.0	108.0	-0.8
2	108.2	-0.5	105.7	-2.3	101.4	-1.1	108.4	-0.3	107.4	-0.8	107.7	-1.1
3	108.2	-0.1	105.7	-1.4	100.1	0.0	108.4	0.1	107.4	-0.4	107.7	-0.5
4	108.2	-0.1	105.7	-1.4	100.1	1.3	108.3	0.0	107.8	-0.1	107.8	-0.4
5	108.7	0.2	106.3	-0.9	103.4	5.7	108.9	0.4	108.1	-0.2	108.2	-0.2
6	108.9	0.5	106.7	-0.4	104.9	11.8	109.2	0.7	108.1	-0.2	108.2	0.0
7	108.9	0.4	106.4	-0.6	103.4	11.3	109.2	0.7	108.0	-0.1	108.2	-0.2
8	109.0	0.5	106.5	-0.5	105.5	9.2	109.3	0.7	108.0	-0.3	108.4	-0.1

자료: 통계청, 소비자물가조사

수출입

(단위 : 백만달러, %)

구 분	수출			수입			무역수지
	수출액	전년 동월(기)비	전월 (기)비	수입액	전년 동월(기)비	전월 (기)비	
2011	59,954	10.9	—	33,640	35.1	—	26,314
2012	61,752	3.0	—	33,161	-1.4	—	28,592
2013	64,282	4.1	—	32,922	-0.7	—	31,359
2014	65,143	1.3	—	33,133	0.6	—	32,009
2012.11	5,676	13.6	-3.1	2,794	1.9	20.5	2,882
12	5,235	-1.7	-7.8	2,764	-5.4	-1.1	2,471
2013.01	5,236	14.7	0.0	2,817	1.3	1.9	2,419
2	5,031	4.2	-3.9	2,770	-10.6	-1.7	2,261
3	5,426	5.7	7.9	3,026	7.9	9.2	2,400
4	4,898	3.3	-9.7	2,777	-6.6	-8.2	2,121
5	5,224	3.2	6.7	2,380	-23.6	-14.3	2,844
6	4,994	-0.3	-4.4	2,873	4.0	20.7	2,121
7	5,228	2.5	4.7	2,720	15.1	-5.3	2,508
8	5,501	9.6	5.2	2,543	4.6	-6.5	2,958
9	5,636	1.9	2.5	2,655	-10.0	4.4	2,981
10	6,146	4.9	9.0	2,783	20.0	4.8	3,363
11	5,497	-3.2	-10.6	2,725	-2.5	-2.1	2,772
12	5,464	4.4	-0.6	2,853	3.2	4.7	2,611
2014.01	5,165	-1.4	-5.5	2,773	-1.6	-2.8	2,392
2	4,920	-2.2	-4.7	2,827	2.1	1.9	2,093
3	5,602	3.2	13.9	2,485	-17.9	-12.1	3,117
4	5,222	6.6	-6.8	2,606	-6.2	4.9	2,616
5	5,341	2.2	2.3	2,926	22.9	12.3	2,415
6	5,518	10.5	3.3	2,644	-8.0	-9.6	2,874
7	5,360	2.5	-2.9	2,980	9.6	12.7	2,380
8	5,417	-1.5	1.1	3,057	20.2	2.6	2,360
9	5,731	1.7	5.8	2,908	9.5	-4.9	2,823
10	5,885	-4.2	2.7	2,801	0.6	-3.7	3,084
11	5,388	-2.0	-8.4	2,402	-11.9	-14.2	2,986
12	5,563	1.8	3.2	2,695	-5.5	12.2	2,868
2015.01	4,913	-4.9	-11.7	1,991	-28.2	-26.1	2,922
2	4,616	-6.2	-6.0	1,660	-41.3	-16.6	2,956
3	5,711	1.9	23.7	1,954	-21.4	17.7	3,757
4	5,647	8.1	-1.1	2,033	-22.0	4.0	3,614
5	5,295	-0.9	-6.2	1,733	-40.8	-14.8	3,562
6	5,622	1.9	6.2	2,111	-20.2	21.8	3,511
7	5,666	5.7	0.8	2,339	-21.5	10.8	3,327
8	5,787	6.8	2.1	2,035	-33.4	-13.0	3,752

자료 : 한국무역협회, 무역통계, 지자체수출입

고용

경제활동인구, 경제활동참가율

(단위: 천명, %, %p)

구 분	경제활동인구				경제활동참가율			
	합계	전년 동월(기)비	남자	여자	합계	전년 동월(기)차	남자	여자
2011	1,025	2.2	609	416	62.4	0.2	75.0	50.1
2012	1,080	5.4	641	439	62.9	0.5	75.0	50.9
2013	1,170	8.3	702	468	64.6	1.7	77.3	51.8
2014	1,197	2.4	717	481	64.6	0.0	76.8	52.2
2013.01	1,030	7.4	624	405	58.2	0.8	70.7	45.8
2	1,047	7.4	630	417	58.9	0.9	70.9	46.9
3	1,135	9.1	690	446	63.5	1.8	77.1	49.9
4	1,186	8.2	706	480	66.1	1.5	78.5	53.6
5	1,215	9.2	726	490	67.3	2.0	80.2	54.4
6	1,223	9.2	725	498	67.4	2.1	79.6	55.1
7	1,228	8.7	735	493	67.4	1.9	80.3	54.4
8	1,210	8.9	722	489	66.3	2.1	78.7	53.7
9	1,216	8.7	720	496	66.5	2.1	78.4	54.4
10	1,208	7.1	724	484	65.9	1.2	78.6	53.1
11	1,204	7.8	726	478	65.6	1.8	78.8	52.3
12	1,137	7.8	697	440	61.8	1.9	75.4	48.1
2014.01	1,115	8.3	684	431	60.6	2.4	73.9	47.1
2	1,134	8.4	694	440	61.5	2.6	74.9	48.0
3	1,182	4.1	710	472	64.0	0.5	76.5	51.4
4	1,215	2.5	724	492	65.8	-0.3	77.9	53.6
5	1,222	0.6	723	499	66.1	-1.2	77.7	54.3
6	1,234	0.9	727	507	66.6	-0.8	78.0	55.1
7	1,240	1.0	736	504	66.8	-0.9	78.8	54.7
8	1,222	1.0	724	498	65.8	-0.5	77.4	53.9
9	1,233	1.4	731	502	66.2	-0.3	78.1	54.2
10	1,228	1.6	727	501	65.8	-0.1	77.5	54.1
11	1,218	1.2	727	491	65.2	-0.4	77.3	52.9
12	1,131	-0.5	693	438	60.4	-1.4	73.6	47.1
2015.01	1,125	0.9	699	426	59.9	-0.7	74.0	45.7
2	1,164	2.7	709	455	61.7	0.2	74.7	48.6
3	1,205	1.9	727	478	63.6	-0.4	76.3	50.8
4	1,250	2.9	749	502	65.8	0.0	78.3	53.2
5	1,281	4.9	756	525	67.2	1.1	78.8	55.5
6	1,279	3.7	760	519	66.8	0.2	78.8	54.7
7	1,271	2.5	751	520	66.2	-0.6	77.6	54.6
8	1,262	3.3	748	514	65.6	-0.2	77.1	53.8

자료: 통계청, 경제활동인구조사(4주기준), 경제활동인구총괄

연령별 취업자

(단위 : 천명, %)

구 분	전체 취업자		청장년층					고령층		
	합계	전년 동월(기)비	15- 19세	20- 29세	30- 39세	40- 49세	50- 54세	55- 59세	60- 64세	65세 이상
2011	1,001	2.8	10	139	215	257	119	89	63	109
2012	1,056	5.5	11	151	219	264	125	96	61	128
2013	1,137	7.7	11	167	234	276	134	106	67	143
2014	1,158	1.8	11	173	237	275	139	112	69	142
2013.01	1,001	7.6	12	158	216	261	125	94	53	82
2	1,003	6.9	9	150	222	262	127	94	53	87
3	1,101	8.5	11	165	230	268	136	101	60	130
4	1,157	8.2	11	172	234	276	137	104	69	154
5	1,180	7.9	13	175	235	276	137	107	70	167
6	1,186	8.8	12	175	239	279	135	107	71	168
7	1,194	8.1	16	175	242	280	134	109	73	165
8	1,180	8.4	14	165	239	281	135	113	72	162
9	1,184	7.7	10	163	240	282	139	114	73	164
10	1,177	6.0	9	161	237	284	137	111	72	166
11	1,176	7.1	10	170	238	281	138	109	71	158
12	1,106	7.3	12	171	238	279	130	108	61	108
2014.01	1,072	7.2	16	168	236	272	132	101	61	87
2	1,076	7.3	11	171	232	275	133	103	63	89
3	1,143	3.8	10	174	233	279	139	109	68	132
4	1,176	1.6	9	172	234	279	137	113	70	162
5	1,179	-0.1	11	169	237	274	138	116	71	164
6	1,194	0.7	11	170	237	278	140	117	74	165
7	1,199	0.4	14	179	238	278	140	117	73	162
8	1,177	-0.2	13	167	239	273	139	113	73	160
9	1,196	1.0	12	177	241	277	140	114	72	164
10	1,192	1.3	8	179	240	275	141	114	73	162
11	1,188	1.0	10	179	239	275	143	115	69	159
12	1,098	-0.7	12	175	234	271	141	108	64	94
2015.01	1,089	1.6	13	176	234	268	139	110	62	89
2	1,115	3.6	11	183	238	269	140	110	63	101
3	1,159	1.4	11	180	242	275	140	115	67	129
4	1,200	2.0	12	183	249	279	143	116	72	146
5	1,228	4.1	11	185	250	281	143	122	77	159
6	1,234	3.4	8	187	250	286	143	121	81	158
7	1,231	2.7	8	191	249	287	142	121	79	155
8	1,216	3.3	8	185	246	287	142	119	79	150

자료 : 통계청, 경제활동인구조사(4주기준), 취업자, 행정구역(시도)/연령별 취업자

산업별 취업자

(단위: 천명, %)

구 분	합계	전년 동월(기)비	농림어업	광공업	건설업	도소매 숙박음식업	사업·개인·공공 서비스 및 기타	전기운수 통신금융
2011	1,001	2.8	163	204	64	177	297	97
2012	1,056	5.5	159	213	69	199	322	93
2013	1,137	7.7	166	247	76	199	353	96
2014	1,158	1.8	161	250	67	197	382	101
2013.01	1,001	7.6	94	230	68	205	317	87
2	1,003	6.9	95	233	67	195	324	89
3	1,101	8.5	151	250	77	191	342	90
4	1,157	8.2	182	256	83	191	350	96
5	1,180	7.9	197	253	82	200	354	94
6	1,186	8.8	200	247	83	205	359	93
7	1,194	8.1	198	247	81	210	360	99
8	1,180	8.4	196	250	75	197	365	96
9	1,184	7.7	199	246	77	201	362	100
10	1,177	6.0	195	247	74	197	364	100
11	1,176	7.1	179	252	74	203	366	101
12	1,106	7.3	108	253	74	199	371	101
2014.01	1,072	7.2	97	255	72	199	352	98
2	1,076	7.3	101	249	67	200	359	101
3	1,143	3.8	146	256	61	195	383	103
4	1,176	1.6	179	246	62	195	388	105
5	1,179	-0.1	190	247	61	189	391	102
6	1,194	0.7	197	257	61	192	385	103
7	1,199	0.4	191	252	63	200	389	104
8	1,177	-0.2	188	243	64	194	387	102
9	1,196	1.0	192	243	69	194	393	101
10	1,192	1.3	189	245	70	200	387	101
11	1,188	1.0	170	249	75	206	389	99
12	1,098	-0.7	93	249	78	203	377	99
2015.01	1,089	1.6	87	246	79	208	371	98
2	1,115	3.6	107	248	77	212	372	99
3	1,159	1.4	136	256	77	206	384	100
4	1,200	2.0	161	258	82	202	397	100
5	1,228	4.1	179	267	78	203	400	100
6	1,234	3.4	180	278	81	197	398	102
7	1,231	2.7	177	285	78	202	390	101
8	1,216	3.3	169	286	70	195	393	104

자료: 통계청, 경제활동인구조사(4주기준), 취업자, 행정구역(시도)/산업별 취업자

실업률, 실업자

(단위 : 천명, %, %p)

구 분	실업률				실업자			
	합계	전년 동월(기)차	남자	여자	합계	전년 동월(기)비	남자	여자
2011	2.3	-0.6	2.4	2.2	24	-17.8	15	9
2012	2.3	0.0	2.2	2.4	25	4.2	14	10
2013	2.8	0.5	3.0	2.6	33	33.3	21	12
2014	3.4	0.6	3.2	3.6	40	22.6	23	18
2013.01	2.8	-0.1	2.6	3.2	29	1.8	16	13
2	4.2	0.4	3.8	4.8	44	19.6	24	20
3	3.0	0.5	3.4	2.3	34	31.8	23	10
4	2.5	0.0	2.5	2.4	29	7.7	18	12
5	2.9	1.1	3.2	2.5	36	79.3	24	12
6	3.0	0.4	3.5	2.2	37	26.3	25	11
7	2.8	0.6	3.3	2.0	34	36.1	24	10
8	2.5	0.4	2.7	2.3	31	30.5	20	11
9	2.6	0.9	2.8	2.2	31	63.0	21	11
10	2.6	1.0	2.8	2.3	31	71.6	20	11
11	2.4	0.6	2.3	2.4	29	43.2	17	12
12	2.7	0.5	2.8	2.5	30	31.7	19	11
2014.01	3.8	1.0	3.8	3.8	42	47.4	26	17
2	5.1	0.9	4.8	5.5	58	31.9	34	24
3	3.2	0.2	3.2	3.3	38	13.7	23	15
4	3.2	0.7	3.6	2.8	40	34.4	26	14
5	3.5	0.6	3.1	4.1	43	21.4	23	20
6	3.2	0.2	3.0	3.6	40	9.0	22	18
7	3.3	0.5	3.0	3.7	41	20.1	22	19
8	3.7	1.2	3.3	4.3	45	46.8	24	21
9	3.0	0.4	2.7	3.4	37	17.9	20	17
10	3.0	0.4	2.6	3.4	36	15.6	19	17
11	2.5	0.1	2.4	2.7	30	6.7	17	13
12	2.9	0.2	2.7	3.2	33	7.3	18	14
2015.01	3.2	-0.6	2.9	3.6	36	-14.9	21	16
2	4.2	-0.9	3.2	5.8	49	-15.2	23	26
3	3.8	0.6	3.8	3.7	45	18.6	28	18
4	4.0	0.8	4.1	4.0	51	27.8	31	20
5	4.2	0.7	4.5	3.8	54	24.8	34	20
6	3.5	0.3	3.9	2.9	45	12.8	30	15
7	3.1	-0.2	3.1	3.2	40	-2.7	23	17
8	3.7	0.0	3.6	3.9	47	3.3	27	20

자료 : 행정구역(시도)/성별 실업률, 행정구역(시도)/성별 실업자, 통계청.

여수신

(단위 : 억원)

구 분	수신			여신		
	예금은행	비은행기관	합계	예금은행	비은행기관	합계
2012.06	177,213	306,227	483,440	253,422	167,002	420,424
7	168,987	306,077	475,064	253,686	168,036	421,722
8	173,207	305,620	478,827	256,291	169,522	425,813
9	167,636	290,970	458,606	245,719	156,259	401,978
10	169,646	293,034	462,680	249,763	156,316	406,079
11	173,265	293,094	467,169	248,952	155,717	404,669
12	176,102	297,849	473,951	247,034	157,286	404,320
2013.01	182,827	299,436	482,263	247,947	156,711	404,658
2	186,423	299,016	485,439	249,281	156,559	405,840
3	186,938	300,107	487,045	250,243	156,586	406,829
4	190,279	300,406	490,685	251,679	156,791	408,470
5	192,378	300,785	493,163	253,511	156,810	410,321
6	190,473	302,674	493,147	256,242	157,639	413,881
7	192,959	302,487	495,446	256,198	158,514	414,712
8	196,348	302,543	498,891	257,433	159,174	416,607
9	195,204	304,735	499,939	257,916	159,768	417,684
10	196,636	308,929	505,565	261,607	159,850	421,457
11	196,964	309,754	506,718	263,302	160,698	424,000
12	194,530	312,254	506,784	264,454	162,765	427,219
10	196,998	314,714	511,712	265,691	162,809	428,500
11	200,396	313,335	513,731	268,637	162,974	431,611
12	194,530	312,254	506,784	264,454	162,765	427,219
2014.01	196,998	314,714	511,712	265,691	162,809	428,500
2	200,396	313,335	513,731	268,637	162,974	431,611
3	201,752	313,681	515,433	270,263	163,686	433,949
4	201,301	314,847	516,148	272,835	164,935	437,770
5	204,198	315,910	520,108	275,112	166,006	441,118
6	206,769	317,040	523,809	277,069	167,806	444,875
7	207,549	316,097	523,646	278,788	170,035	448,823
8	210,089	316,697	526,786	281,410	171,148	452,558
9	208,572	318,357	526,929	283,591	172,082	455,673
10	207,024	323,074	530,098	289,714	173,017	462,731
11	209,259	325,569	534,828	293,502	173,597	467,099
12	205,907	327,498	533,405	294,511	174,903	469,414
2015.01	208,641	329,922	538,563	294,262	174,839	469,101
2	216,850	331,185	548,035	296,890	175,081	471,971
3	217,702	331,027	548,729	297,995	175,494	473,489
4	223,344	332,802	556,146	301,839	176,436	478,275
5	226,364	335,511	561,875	304,282	177,125	481,407
6	228,635	339,650	568,285	302,346	178,900	481,246
7	229,994	340,348	570,342	303,312	180,243	483,555

자료 : 한국은행대전충남본부, 대전세종충남금융기관 여수신 동향

부도율

(단위 : 전자결제조정전 %, %p, 억원, 개)

구 분	지역별어음부도율						부도 금액	부도 업체수	신규 법인수
	충남	천안	홍성	논산	공주	서산			
2012.09	0.32	0.19	0.00	0.00	1.20	0.03	31.5	3	191
10	0.25	0.32	0.10	0.01	0.31	0.00	29.7	3	183
11	0.75	1.83	0.00	0.01	0.22	0.00	81.3	3	197
12	1.18	1.39	0.19	0.00	0.86	0.00	171.1	2	183
2013.01	0.97	2.18	1.09	0.00	1.06	0.02	107.1	2	215
2	0.11	0.20	0.00	0.00	0.00	0.00	12.2	0	193
3	0.63	1.41	0.00	0.00	0.50	0.00	71.7	1	204
4	0.11	0.07	0.11	0.00	1.12	0.00	13.8	1	225
5	0.12	0.16	0.00	0.00	0.30	0.00	12.8	2	188
6	0.04	0.01	0.00	0.00	0.02	0.00	3.8	1	190
7	0.73	0.53	0.00	0.00	0.07	0.03	79.1	5	252
8	0.23	0.16	0.08	0.01	0.00	0.00	18.2	5	204
9	0.17	0.19	0.08	0.00	0.00	0.00	16.1	3	141
10	0.07	0.06	0.00	0.00	0.00	0.00	6.6	0	216
11	0.04	0.03	0.06	0.04	0.00	0.03	4.4	0	184
12	0.08	0.14	0.08	0.00	0.00	0.04	8.7	0	215
2014.01	0.03	0.07	0.00	0.00	0.00	0.00	2.4	2	219
2	1.39	0.07	0.00	0.00	0.00	0.00	152.6	1	217
3	0.09	0.10	0.00	0.00	0.00	0.00	10.2	0	235
4	0.19	0.20	0.01	0.14	0.00	0.00	21.4	1	212
5	3.43	0.01	41.34	0.00	0.00	0.00	331.0	1	201
6	4.99	4.14	39.77	0.00	0.00	0.00	563.7	0	204
7	0.04	0.01	0.14	0.00	0.00	0.00	3.5	2	269
8	0.08	0.09	0.02	0.00	0.00	0.03	7.1	0	208
9	0.65	1.66	0.09	0.79	0.00	0.00	69.5	2	214
10	0.29	0.60	0.00	1.24	0.00	0.00	29.7	0	227
11	0.23	0.55	0.00	0.66	0.00	0.00	22.8	0	206
12	0.51	0.37	0.00	0.44	0.00	0.00	58.1	0	250
2015.01	0.11	0.13	0.26	0.15	0.00	0.00	11.8	3	288
2	0.39	0.36	0.08	0.00	0.00	0.01	38.0	3	204
3	0.47	0.34	0.08	0.00	0.00	0.00	—	—	269
4	0.46	0.55	0.02	0.35	0.47	0.00	—	—	265
5	0.62	1.28	0.00	0.00	0.33	0.00	—	—	219
6	0.51	0.35	0.00	0.09	0.68	0.00	—	—	248
7	0.81	2.14	0.00	0.28	0.27	0.00	—	—	305

자료 : 한국은행대전충남본부, 지역경제통계(2015.8월) / 중소기업청, 지역별 신설법인 현황 보도자료

주 : 신설법인수는 2013년 6월까지 세종시 포함 수치임. 부도금액과 업체수는 보도공표 중지됨.

토지거래, 건축, 미분양주택

(단위: 천㎡, ㎡, %, 호수)

구 분	건축허가(㎡)		건축착공(㎡)		토지거래(천㎡)		미분양주택	
	면적	전년동월(기)비	면적	전년동월(기)비	면적	전년동월(기)비	호수	전년동월(기)비
2011	9,980,356	50.4	8,895,818	40.1	192,976	-14.3	7,471	-17.2
2012	9,794,659	-1.9	7,979,081	-10.3	167,889	-13.0	5,596	-60.6
2013	8,674,931	-12.9	7,896,601	-1.0	172,585	2.7	2,657	-110.6
2014	9,026,835	3.9	7,981,867	1.1	173,751	2.4	-	-
2012.11	659,328	-45.6	647,657	-64.6	15,317	8.5	3,068	-58.5
12	1,492,930	63.4	436,723	-42.6	15,102	-23.5	2,942	-60.6
2013.01	462,034	-17.3	405,866	-20.0	14,348	14.1	2,691	-62.4
2	596,566	-16.5	516,833	-49.5	12,329	-13.2	2,563	-62.0
3	780,044	-33.1	600,473	-27.1	15,250	-19.4	2,697	-58.5
4	767,159	-6.1	636,554	-41.3	17,795	18.7	2,555	-58.7
5	874,153	5.6	565,109	-5.1	15,637	12.2	2,351	-61.2
6	793,231	-16.4	471,464	-46.6	12,554	-28.4	2,961	-51.9
7	608,787	15.1	477,506	0.4	13,264	9.8	2,565	-57.5
8	966,712	10.0	1,228,153	96.6	12,931	23.5	2,321	-61.1
9	841,477	16.9	866,764	97.0	9,945	7.5	2,346	-62.1
10	760,401	57.6	1,426,420	225.8	14,058	4.2	2,007	-51.6
11	485,898	-26.3	365,483	-43.6	11,699	-23.6	3,265	6.4
12	738,469	-50.5	335,976	-23.1	22,775	50.8	3,566	21.2
2014.01	339,091	-26.6	259,653	-36.0	13,221	-7.9	3,204	19.1
2	475,423	-20.3	380,747	-26.3	15,990	29.7	2,741	6.9
3	803,818	3.0	923,800	53.8	16,739	9.8	2,260	-16.2
4	878,914	14.6	666,087	4.6	16,742	-5.9	1,878	-26.5
5	723,478	-17.2	604,244	6.9	13,785	-11.8	1,587	-32.5
6	1,178,697	48.6	745,028	58.0	12,916	2.9	1,353	-54.3
7	608,031	-0.1	599,714	25.6	15,077	13.7	1,816	-29.2
8	1,430,976	48.0	419,954	-65.8	12,705	-1.7	2,095	-9.7
9	556,713	-33.8	1,211,671	39.8	12,371	24.4	1,525	-35.0
10	720,529	-5.2	754,324	-47.1	13,491	-4.0	2,676	33.3
11	609,420	25.4	996,314	172.6	15,100	29.1	2,338	-28.4
12	701,745	-5.0	420,331	25.1	18,614	-18.3	2,838	-20.4
2015.01	844,479	149.0	483,721	86.3	13,951	5.5	2,199	-3.1.4
2	787,504	65.6	435,742	14.4	13,417	-16.1	2,318	-15.4
3	548,550	-31.8	847,633	-8.2	21,558	28.8	2,031	-10.1
4	1,261,991	43.6	1,012,593	52.2	16,350	-2.3	2,535	35.0
5	1,019,805	41.0	1,163,271	92.5	14,193	3.0	2,966	86.9
6	743,174	-36.9	1,078,294	44.7	14,433	11.7	3,475	156.8
7	752,211	23.7	679,810	13.4	16,459	9.2	3,345	84.2
8	908,095	-36.5	967,543	130.4	13,132	3.4	-	-

자료: 충청남도, 건축허가 및 착공통계 / 한국감정원, 토지거래현황, 미분양주택

주택매매가격지수, 주택전세가격지수

(2013.3=100, %)

구 분	주택매매가격지수						주택전세가격지수					
	지수	전년 동월비	전월비	아파트	단독	연립	지수	전년 동월비	전월비	아파트	단독	연립
2012.07	97.0	8.5	0.7	95.7	100.3	95.7	93.8	11.5	1.0	91.7	98.9	94.7
8	97.3	8.0	0.4	96.1	100.4	96.4	94.3	10.7	0.5	92.2	99.2	95.8
9	97.8	7.6	0.5	96.8	100.5	97.1	95.0	10.2	0.8	93.1	99.4	96.4
10	98.3	7.2	0.5	97.5	100.4	97.6	95.9	10.1	0.9	94.4	99.4	97.2
11	99.0	6.8	0.7	98.4	100.5	98.2	97.4	10.1	1.6	96.6	99.4	97.6
12	99.3	6.8	0.3	98.9	100.3	98.6	98.1	10.3	0.7	97.7	99.2	98.1
2013.01	99.5	6.5	0.2	99.2	100.3	98.9	98.9	10.5	0.8	98.7	99.7	98.4
2	99.8	6.4	0.3	99.7	100.2	99.5	99.3	10.2	0.4	99.2	99.8	99.1
3	100.0	5.9	0.2	100.0	100.0	100.0	100.0	10.2	0.7	100.0	100.0	100.0
4	100.3	5.2	0.3	100.4	100.0	100.2	100.4	9.2	0.4	100.5	100.1	100.1
5	100.4	4.8	0.1	100.6	100.0	101.1	100.6	8.8	0.2	100.7	100.1	101.1
6	100.6	4.5	0.2	100.8	99.9	101.7	100.9	8.6	0.3	101.1	100.1	101.9
7	100.8	4.0	0.2	101.1	99.8	101.8	101.2	7.9	0.3	101.6	100.0	102.0
8	100.8	3.6	0.0	101.3	99.6	101.9	101.5	7.6	0.3	101.8	100.3	102.7
9	101.0	3.2	0.2	101.6	99.5	102.3	101.9	7.2	0.4	102.4	100.4	104.5
10	101.6	3.3	0.6	102.1	100.1	103.9	103.2	7.6	1.3	103.6	101.4	106.3
11	102.1	3.2	0.5	102.6	100.4	104.1	104.0	6.8	0.8	104.4	102.1	106.5
12	102.6	3.4	0.5	103.4	100.5	104.5	105.1	7.1	1.1	106.1	102.3	106.8
2014.01	102.8	3.4	0.2	103.6	100.6	104.9	105.7	6.8	0.6	106.9	102.5	107.3
2	103.2	3.4	0.4	104.0	100.8	105.2	106.2	7.0	0.5	107.7	102.6	107.7
3	103.5	3.5	0.3	104.4	100.9	105.9	106.9	6.9	0.6	108.5	102.8	109.2
4	103.8	3.5	0.3	104.8	100.9	106.6	107.2	6.9	0.3	109.0	102.7	109.5
5	104.0	3.6	0.2	105.0	100.9	106.9	107.4	6.8	0.2	109.3	102.7	109.9
6	104.3	3.7	0.3	105.5	101.0	107.0	107.7	6.8	0.3	109.7	102.8	110.1
7	104.6	3.8	0.2	105.9	101.0	107.0	108.1	6.9	0.4	110.1	103.1	110.2
8	104.8	3.9	0.2	106.2	101.0	107.0	108.4	6.9	0.3	110.5	103.2	110.3
9	105.1	4.1	0.3	106.7	100.9	107.7	108.8	6.7	0.3	111.0	103.2	110.4
10	105.4	3.7	0.3	107.1	101.0	107.9	109.0	5.7	0.2	111.3	103.3	110.7
11	105.6	3.4	0.1	107.3	100.9	108.1	109.1	4.9	0.1	111.5	103.2	111.1
12	105.8	3.1	0.2	107.5	101.0	108.4	109.3	4.1	0.2	111.7	103.4	111.6
2015.01	105.9	2.9	0.08	107.6	101.0	108.4	109.4	3.5	0.11	111.7	103.6	111.8
2	105.9	2.6	0.02	107.6	101.1	108.6	109.5	3.1	0.04	111.7	103.7	111.9
3	106.0	2.4	0.07	107.7	101.2	108.5	109.6	2.6	0.12	111.8	103.8	112.3
4	106.1	2.2	0.15	107.7	101.4	108.9	109.7	2.3	0.11	111.9	103.9	112.9
5	106.2	2.1	0.06	107.8	101.4	109.0	109.8	2.2	0.07	112.0	103.9	113.1
6	106.1	1.7	-0.05	107.7	101.4	109.0	109.8	1.9	-0.05	111.9	103.8	113.1
7	106.1	1.5	0.00	107.7	101.4	109.1	109.8	1.5	0.02	111.9	103.8	113.1
8	106.0	1.2	-0.10	107.6	101.4	108.7	109.7	1.2	-0.07	111.9	103.8	112.4

자료 : 국민은행, 전국주택가격동향조사

5. 주요 해외경제지표

(단위: %)

구 분	미국					중국				
	산업 생산	소매 판매	소비자 물가	수출 (BOP)	수입 (BOP)	산업 생산	소매 판매	소비자 물가	수출 (FOB)	수입 (CIF)
2011	3.0	7.3	3.2	16.2	15.5	13.9	17.1	5.4	20.3	24.9
2012	2.8	5.0	2.1	4.2	2.9	10.0	14.3	2.6	7.9	4.3
2013	1.9	3.7	1.5	1.9	-0.4	9.7	13.1	2.6	7.8	7.2
2014	3.7	3.9	1.6	2.5	3.5	8.3	12.0	2.0	6.0	0.5
2013.04	-0.2	-0.3	1.1	1.1	1.7	9.3	12.8	2.4	14.6	16.6
5	0.1	0.5	1.4	-0.7	1.7	9.2	12.9	2.1	0.9	-0.5
6	0.2	0.5	1.8	1.6	-2.2	8.9	13.3	2.7	-3.1	-0.8
7	-0.4	0.4	2.0	-0.2	1.1	9.7	13.2	2.7	5.1	10.9
8	0.8	-0.3	1.5	0.0	0.3	10.4	13.4	2.6	7.1	7.2
9	0.6	0.3	1.2	-0.1	1.3	10.2	13.3	3.1	-0.4	7.5
10	0.0	0.3	1.0	2.6	0.2	10.3	13.3	3.2	5.6	7.5
11	0.3	0.3	1.2	0.8	-1.4	10.0	13.7	3.0	12.7	5.3
12	0.3	0.5	1.5	-1.8	-0.1	9.7	13.6	2.5	4.1	8.3
2014.01	-0.2	-1.1	1.6	-0.4	1.4	—	—	2.5	10.5	9.9
2	0.8	1.3	1.1	-1.5	-0.3	8.6	11.8	2.0	-18.1	9.8
3	0.8	1.3	1.5	3.2	3.1	8.8	12.2	2.4	-6.6	-11.5
4	0.2	0.9	2.0	-0.3	0.5	8.7	11.9	1.8	0.8	0.7
5	0.4	0.0	2.1	1.3	-0.2	8.8	12.5	2.5	7.1	-1.6
6	0.4	0.7	2.1	-0.8	-0.7	9.2	12.4	2.3	7.2	5.4
7	0.3	0.0	2.0	1.6	0.3	9.0	12.2	2.3	14.4	-1.6
8	0.0	0.6	1.7	-0.2	0.2	6.9	11.9	2.0	9.4	-2.4
9	0.5	-0.3	1.7	-1.3	-0.3	8.0	11.6	1.6	15.2	6.9
10	0.2	0.4	1.7	1.3	0.8	7.7	11.5	1.6	11.6	4.4
11	0.9	0.5	1.3	-1.2	-2.1	7.2	11.7	1.4	4.7	-6.9
12	0.1	-0.9	0.8	-1.4	1.8	7.9	11.9	1.5	9.7	-2.5
2015.01	-0.3	-0.8	-0.1	-3.9	-3.5	—	—	0.8	-3.4	-20.1
2	-0.2	-0.5	0.0	-2.3	-4.1	6.8	10.7	1.4	48.2	-20.6
3	-0.1	1.5	-0.1	0.7	7.6	5.6	10.2	1.4	-15.1	-12.8
4	-0.3	0.0	-0.2	1.7	-3.7	5.9	10.0	1.5	-6.6	-16.3
5	-0.3	1.2	0.0	-1.2	-0.6	6.1	10.1	1.2	-3.0	-17.8
6	0.1	0.0	0.1	-0.2	1.3	6.8	10.6	1.4	2.1	-6.4
7	0.6	0.6	0.2	0.5	-1.4	6.0	10.5	1.6	-8.3	-8.1
8	—	—	—	—	—	6.1	10.8	2.0	-5.5	-13.8

주: (미국) 월별 및 분기별 전기대비 증감률은 계절변동조정 후 기준, 산업생산(전산업, 2007=100), 최근 수치는 잠정치 포함

(중국) 전년동기대비 기준, 산업생산(전산업), 최근 수치는 잠정치 포함, 2월은 1~2월 누계치임

자료: 한국은행, 해외경제 포커스(제2015-38호)

(단위 : %)

구 분	일본					유로지역				
	산업 생산	소매 판매	소비자 물가	수출 (FOB)	수입 (CIF)	산업 생산	소매 판매	소비자 물가	수출 (FOB)	수입 (CIF)
2011	-2.8	-1.0	-0.3	-2.7	12.1	3.4	-0.7	2.7	13.6	13.6
2012	0.6	1.8	0.0	-2.7	3.8	-2.4	-1.6	2.5	7.5	1.6
2013	-0.8	1.0	0.4	9.5	14.9	-0.7	-0.8	1.4	1.0	-3.0
2014	2.0	1.7	2.7	4.8	5.7	0.8	1.3	0.4	2.2	0.2
2012.12	1.4	0.0	0.1	-5.8	1.9	0.7	-0.3	0.4	-1.1	-1.4
2013.01	-0.7	0.1	-0.3	6.3	7.1	-0.4	0.4	2.0	2.1	2.4
2	0.9	1.0	-0.7	-2.9	11.8	0.1	-0.1	1.8	-1.3	-2.0
3	0.3	-0.8	-0.9	1.1	5.4	1.0	0.1	1.7	3.1	-1.6
4	0.6	0.3	-0.7	3.8	9.4	0.2	-0.3	1.2	-1.0	0.7
5	2.1	0.8	-0.3	10.1	10.0	-0.3	1.1	1.4	-2.6	-2.2
6	-2.8	0.2	0.2	7.4	11.7	0.4	-0.8	1.6	2.1	3.0
7	2.7	-1.5	0.7	12.2	19.7	-0.9	1.0	1.6	-1.6	-0.4
8	-0.5	1.6	0.9	14.6	16.2	1.1	-0.1	1.3	1.2	0.6
9	1.5	1.0	1.1	11.4	16.7	0.0	-0.2	1.1	-0.2	0.1
10	0.6	-0.3	1.1	18.6	26.3	-0.6	-0.3	0.7	0.1	-0.7
11	0.3	1.1	1.5	18.4	21.2	1.5	1.0	0.9	0.4	-0.7
12	0.5	-0.6	1.6	15.3	24.8	-0.4	-1.4	0.8	-1.1	0.0
2014.01	3.2	1.6	1.4	9.4	25.1	0.1	1.1	0.8	1.3	1.7
2	-2.1	0.1	1.5	9.8	9.1	-0.1	0.1	0.7	1.0	-0.5
3	0.5	6.5	1.6	1.8	18.2	-0.6	0.3	0.5	-1.0	-1.2
4	-2.3	-13.4	3.4	5.0	3.6	1.2	-0.1	0.7	0.0	0.1
5	0.3	3.8	3.7	-2.8	-3.5	-1.0	0.0	0.5	1.1	1.2
6	-1.9	0.9	3.6	-2.0	8.6	-0.3	0.7	0.5	-0.7	0.3
7	-0.1	0.6	3.4	3.9	2.4	1.0	-0.6	0.4	0.6	0.6
8	-0.8	1.2	3.3	-1.3	-1.4	-1.2	0.8	0.4	-1.1	-2.3
9	1.4	1.7	3.2	6.9	6.2	0.7	-0.9	0.3	4.1	2.3
10	0.4	-0.6	2.9	9.6	3.1	0.1	0.5	0.4	0.1	-0.9
11	-0.6	0.0	2.4	4.9	-1.6	0.2	0.6	0.3	0.5	-0.2
12	0.2	0.0	2.4	12.8	1.9	0.5	0.5	-0.2	-0.6	-1.9
2015.01	4.1	-1.9	2.4	17.0	-9.1	0.2	0.4	-0.6	-1.1	-0.2
2	-3.1	0.7	2.2	2.5	-3.6	1.0	0.1	-0.3	2.9	3.1
3	-0.8	-1.8	2.3	8.5	-14.4	-0.5	-0.3	-0.1	1.7	4.3
4	1.2	0.3	0.6	8.0	-4.1	0.1	0.5	0.0	1.2	-1.2
5	-2.1	1.7	0.5	2.4	-8.6	-0.2	0.2	0.3	-1.5	-1.5
6	1.1	-0.6	0.4	9.5	-2.9	-0.3	-0.2	0.2	1.4	1.2
7	-0.8	1.4	0.2	7.6	-3.2	0.6	0.4	0.2	-	-
8	-	-	-	-	-	-	-	0.2	-	-

주: (일본) 수출입, 물가 전년동기대비, 기타 전기대비 기준, 산업생산(광공업), 최근 수치는 잠정치 포함, 기준년(2010=100)임

(유로) 계절조정 후 물가는 전년동기대비, 기타 전기대비 기준, 역내교역제외, 산업생산(건설업 제외 전산업), 최근 수치는 잠정치 포함

자료 : 한국은행, 해외경제 포커스(제2015-38호)

충남의 밝은 미래 충남연구원이 열어갑니다

맑고 깨끗한 자연환경에서 역사와 전통을 소중하게 간직하고,
앞선 지식과 정보를 공유하며, 풍요롭고 건강한 정신으로
활기찬 삶을 살아가는 모습이 바로 충남도민의 모습입니다.
희망찬 충남의 미래를 충남연구원이 함께 열어가겠습니다.

