

# 충남경제

월 간

## Chungnam Economic Trends

### 1. 통계로 보는 Economic 프리즘

- 2015년 주요 부문별 고령자 통계 알아보기
- 충남도민의 소득과 소비생활! 2014년 사회조사 결과로 알아보기

### 2. 경기종합지수

### 3. 충남경제뉴스 및 시책

- 충남경제뉴스
- 경제지원시책

### 4. 부록

- 통계표

October  
2015. **10**

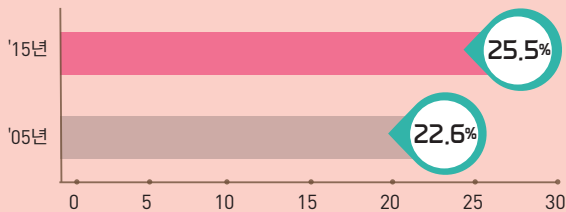
ISSN 2093-0844

## 2015년 주요 부문별 고령자 통계 알아보기

### 고령인구

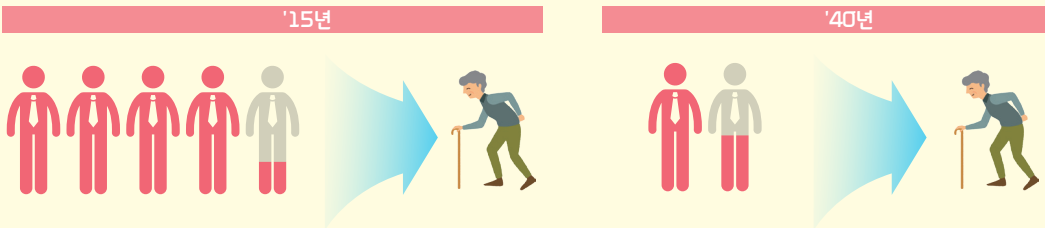
'15년 충남의 65세 이상 고령인구 비율은 전국 5위 16.5%  
성비\_ 여자 100명당 70.4명 ▶ 2040년 82.4명으로 개선될 전망

### 고령가구



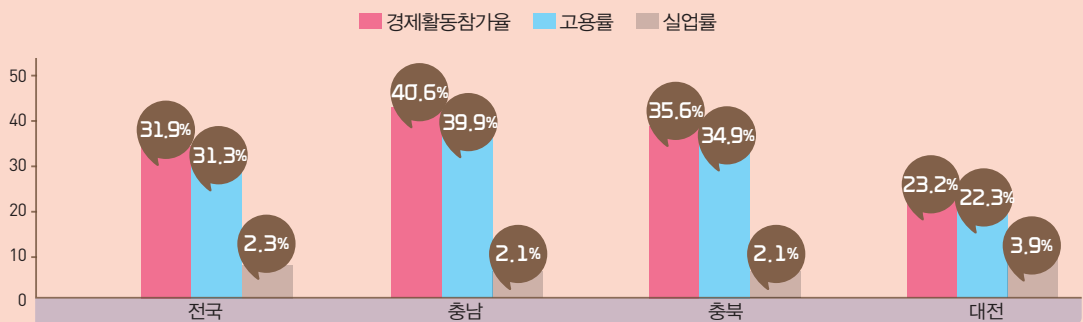
### 노년부양비

생산가능인구 4.2명이 노인 1명을 부양



### 노동시장

농림어업 등 산업구조의 영향으로 전국에 비해 높은 경제활동참가율, 고용률, 낮은 실업률을 보임



2014년 65세 이상 인구, 실업률은 60세 이상 인구

# 월간 충남경제

Chungnam Economic Trends

## Contents

2015. 10 OCTOBER

### 03 총괄

### 04 통계로 보는 Economic 프리즘

04 2015년 주요 부문별 고령자 통계 알아보기

06 충남도민의 소득과 소비생활! 2014년 사회조사 결과로 알아보기

### 08 경기종합지수

### 09 충남경제뉴스 및 시책

09 충남경제뉴스

12 경제지원시책

### 15 부록

16 1. 국내 주요 경제지표

17 2. 충남 주요 경제지표

19 3. 충남 주요 부문별 동향  
- 물가 및 주택, 노동시장

22 4. 충남 부문별 경제지표

37 5. 주요 해외경제지표



발행인 안희정 · 강현수

편집위원장 김하균 · 이상진

집필진 | 총괄 | 김양중 | 경제동향 | 백운성, 이민정, 김혜정 | 경제일지 | 정은택, 남홍우

발행처 충청남도 · 충남연구원

연락처 (041)840-1165

편집위원 김현철 · 신동호

주 소 충청남도 공주시 연수원길 73-26

팩 스 (041)840-1129

월간 충남경제의 세부파일은 충청남도(<http://www.chungnam.net>)와

충남연구원(<http://www.cni.re.kr>)홈페이지에서 다운로드하실 수 있습니다.

ISSN 2093-0844

# CHUNGNAM

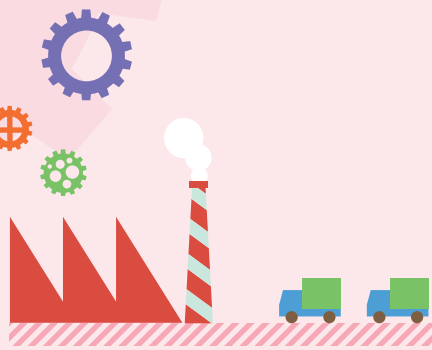


최근 충남의 경제동향은  
대내적으로 수출 증가와 생산활동 원활,  
경제활동인구와 청장년층 취업자수 증가 등  
고용측면에서도 다소 나아지는 모습을 보이고 있으나  
낮은 물가수준과 더불어 수입의 감소폭이 확대되는  
모습을 보이고 있어 월 무역수지는 최근들어  
가장 높은 수준을 보이고 있으나 다소 우려되는  
모습을 보임

# ECONOMIC TRENDS

대외적으로  
최근 미국은 가계부문을 중심으로  
성장세 지속, 유로지역과 일본의 완만한 회복세가  
나타나고 있지만 충남경제와 밀접한 중국의  
실물경제 둔화세 지속, 신흥국의 글로벌  
교역 부진 등으로 수출경기에 대한  
우려가 높아짐





## 충남경제동향 총괄

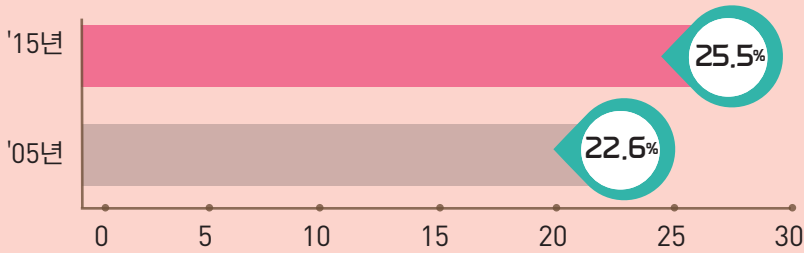
경기종합지수 (8월, 2010=100)	동행	124.0	전월비(%)	0.6		현재의 경기상황을 보여주는 동행 지수 순환변동치는 상승함
	순환변동치	99.9	전월차(p)	0.3		
생산활동 (8월, 계절조정, 2010=100)	생산지수	119.4	전년동월비(%)	1.7		단기변동을 보면, 생산과 출하가 3개월 연속 증가하였고, 소폭 감소 하던 재고도 증가세로 전환됨
	출하지수	123.4	전년동월비(%)	1.3		
	재고지수	165.6	전년동월비(%)	1.2		
기업 BSI 업황지수 전망 (10월)	제조업	75	전월차(p)	-4		6월 이후 제조업과 비제조업 모두 전망이 크게 나아지지 않는 모습
	비제조업	72	전월차(p)	-		
소비 (8월)	대형소매점 불변지수	143.0	전년동월비(%)	-1.2		화장품, 가전제품 등 품목에서 큰 폭의 감소세가 나타남
물가 (9월, 2010=100)	소비자	108.7	전년동월비(%)	0.2		파, 마늘, 육류 등 식품은 상승하였 지만 도시가스, 전기료 등은 하락하며 전반적으로 변동성은 낮은 수준
	생활물가	106.1	전년동월비(%)	-0.9		
대외거래 (9월, 백만불)	수출	6,483	전년동월비(%)	13.1		최근 4개월간 수출이 호조세를 보이고 있으나 수입 감소폭이 최대 되는 모습을 보이고 있어 다소 우려됨
	수입	1,828	전년동월비(%)	-37.1		
고용 (9월, 천명, %)	경제활동인구	1,271	전년동월비(%)	3.1		경제활동인구와 취업자는 증가세를 유지, 특히 20대와 40대의세 취업 자수 증가가 두드러짐
	취업자수	1,233	전년동월비(%)	3.1		
	실업률	3.0	전년동월차(%p)	-		
금융 (8월, %, 개)	어음부도율	0.21	전월차(%p)	0.60		어음부도율은 지난달보다 감소 하였으며, 신설법인수는 2월과 유사한 81개 감소
	신설법인수	224	전월차(개)	-81		
부동산 (9월)	주택매매 가격지수	106.0	전월비(%)	-		주요 매매가격지수 상승 지역: -천안동남구(0.13%), 아산(0.11%) 주요 전세가격지수 하락 지역: -천안서북구(-0.06%), 공주(-0.02%)
	주택전세 가격지수	109.8	전월비(%)	0.1		
건설 (9월, m <sup>2</sup> )	건축허가면적	654,550	전년동월비(%)	17.6		용도별 건축허가 현황: (+) 상업용, 농수산용, 공공용, 기타 (-) 주거용, 공업용, 문교/사회용
	건축착공면적	840,191	전년동월비(%)	-30.7		

# 2015년 주요 부문별 고령자 통계 알아보기

## 고령인구

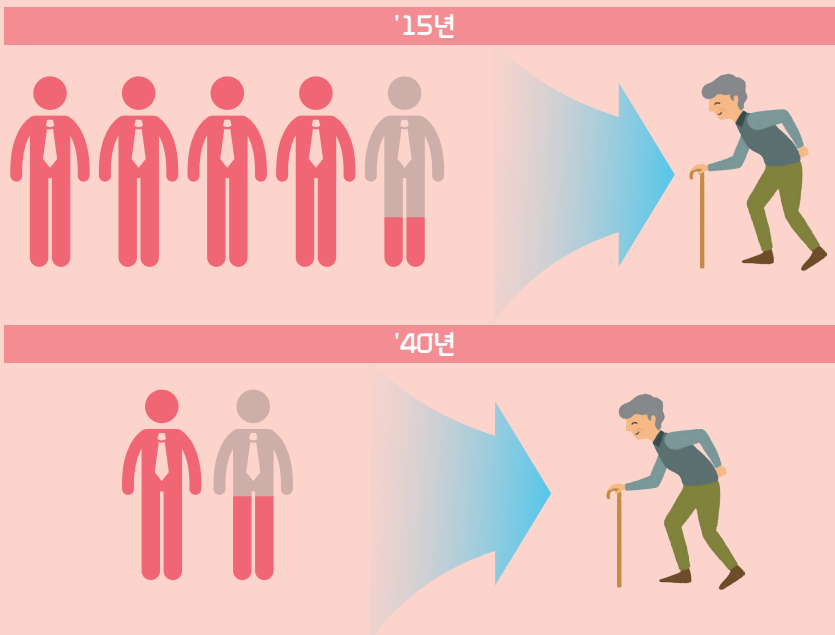
'15년 충남의 65세 이상 고령인구 비율은 전국 5위 16.5%  
성비\_ 여자 100명당 70.4명 ➡ 2040년 82.4명으로 개선될 전망

## 고령가구



## 노년부양비

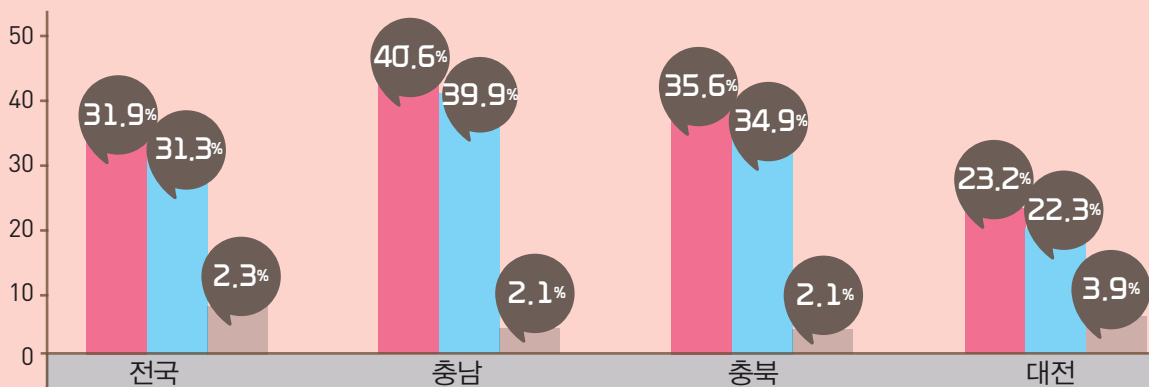
생산가능인구 4.2명이 노인 1명을 부양



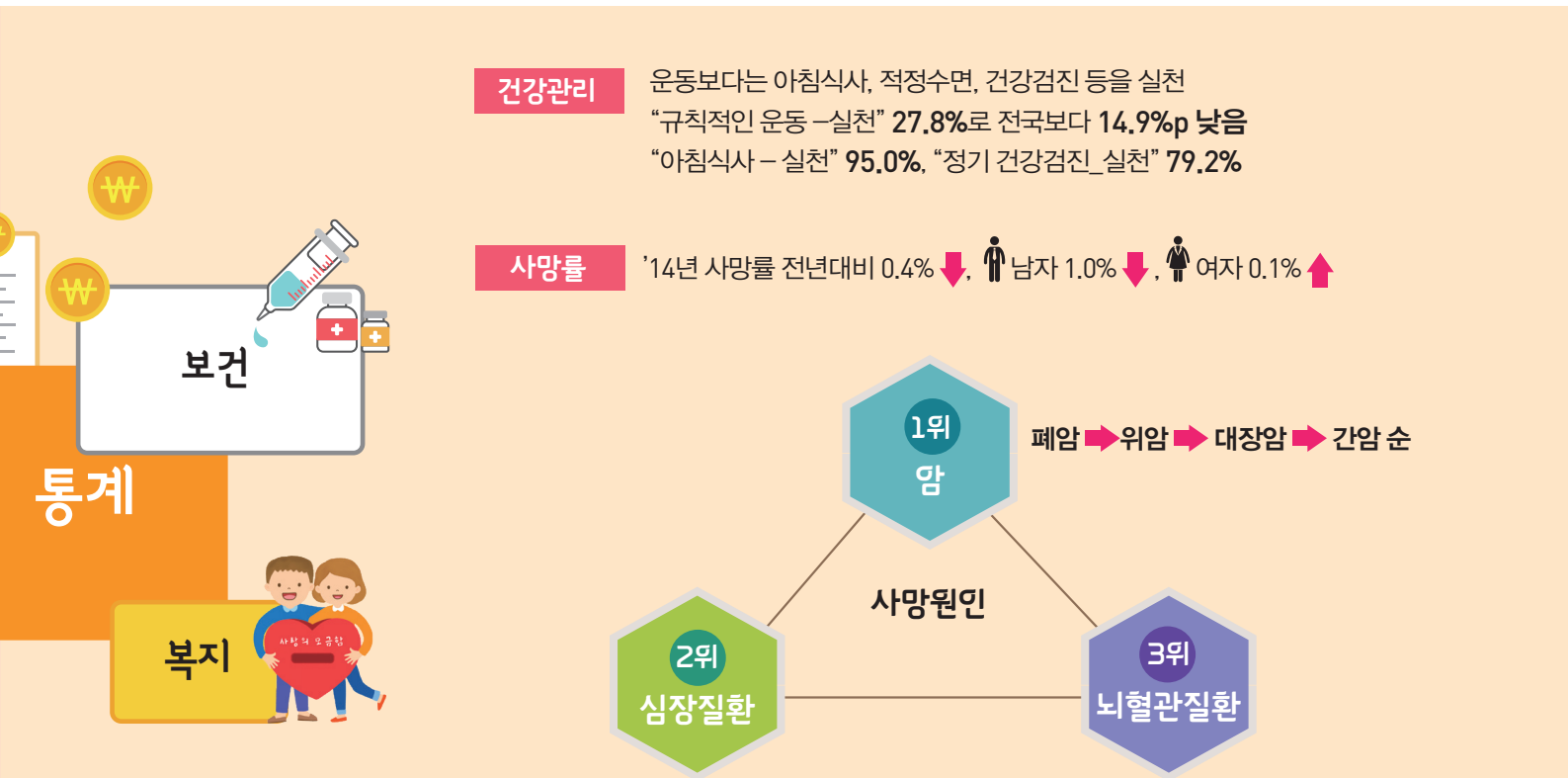
## 노동시장

농림어업 등 산업구조의 영향으로 전국에 비해 높은 경제활동참가율, 고용률, 낮은 실업률을 보임

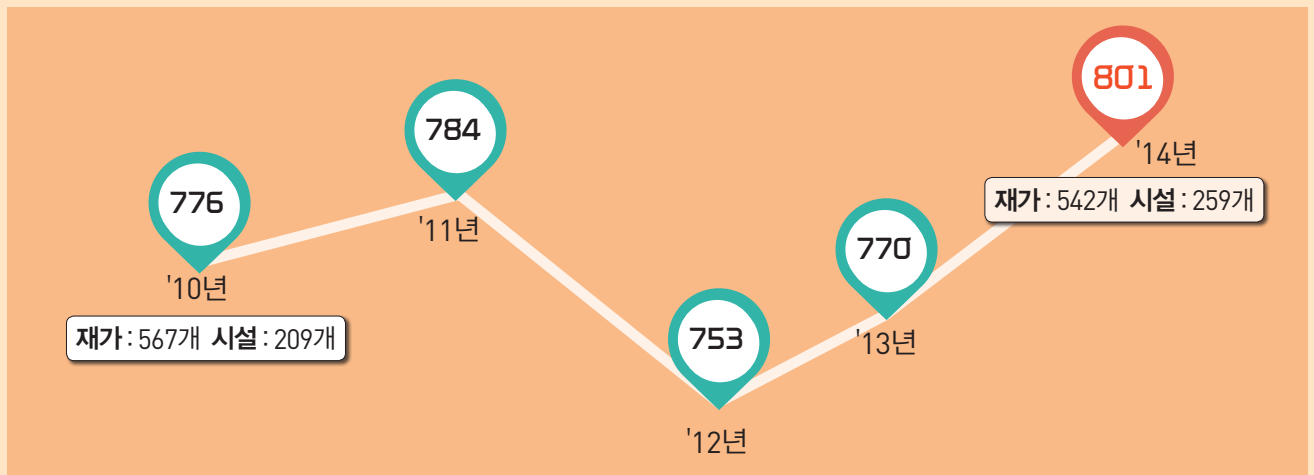
■ 경제활동참가율 ■ 고용률 ■ 실업률



2014년 65세 이상 인구, 실업률은 60세 이상 인구



**장기요양기관** '14년 기준 801개 시설, 재가서비스 ↓, 시설 ↑  
 고령 인구 약 407명 당 1개



**수급현황** 국민기초생활보장 일반수급자는 전국보다 높은 수준, 국민연금 수급의 대부분은 노령연금(85.0%)이 차지

국민기초생활보장 일반 수급자	32.5%
기초연금 수급자	69.8%
국민연금 수급자	34.5%

# 충남도민의 소득과 소비생활! 2014년 사회조사 결과로 알아보기

통계로 보는  
Economic 프리즘

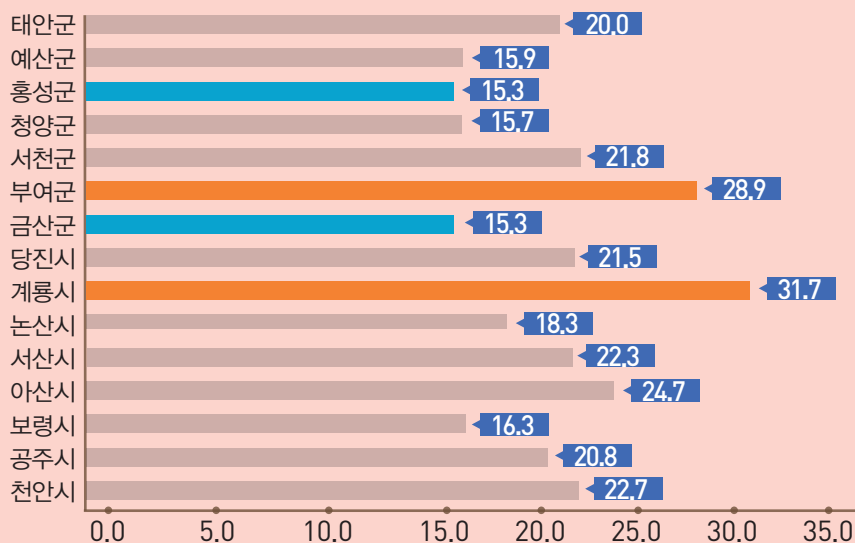
충남경제 인포그래픽 42

충남지역 2014년 사회조사 결과를 보면, 소득과 소비만족도 모두 가계소득이 높은 계룡시가 1위!  
특이한 점은 가계소득 수준은 낮지만 두 측면의 만족도가 높은 부여군! 부채 수준은 계룡의 1/2  
수준인 26%이며 상대적으로 기타생활비 부채 비중이 높음

## 충남 소득만족도

- 남자 > 여자
- 40대 > 30대 > 50대 > 20대 > 60대 이상
- 학력(대학이상)과 소득(500만원이상)이 높을수록
- 비혈연가구 > 1인가구 > 1세대가구 · 2세대가구 > 3세대 가구

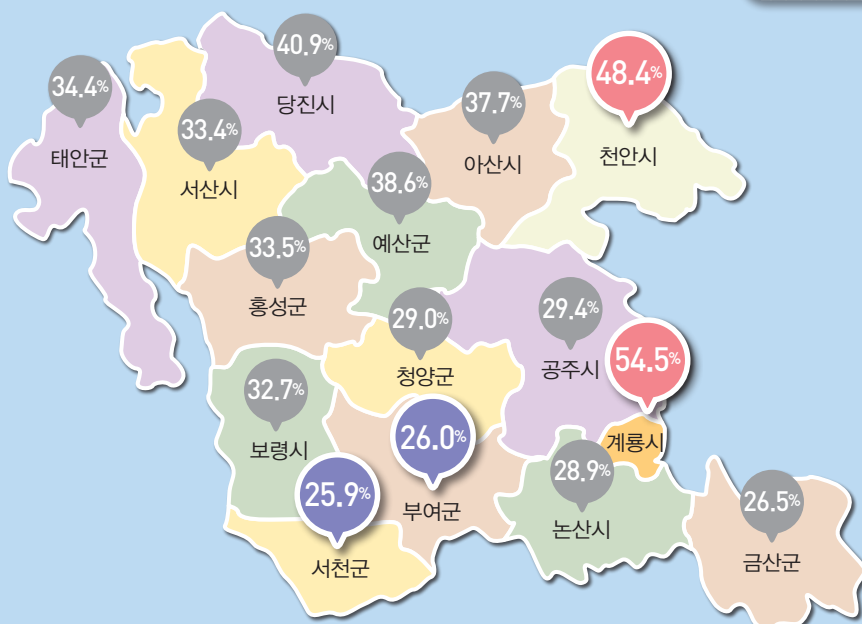
시군별 소득만족도(단위: %)



## 소득만족도

불만족 34.1%    만족 21.4%

## 시군별 부채 존재 비율(단위: %)



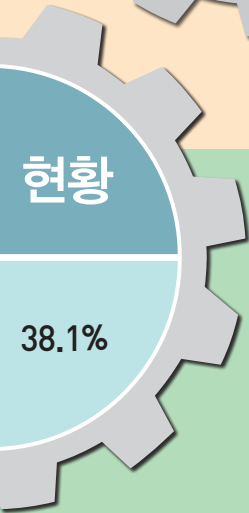
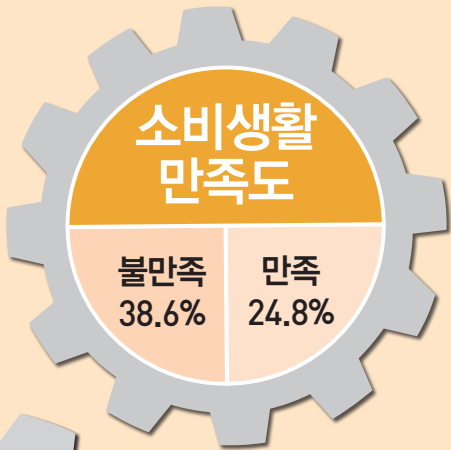
충남도민 3명중  
1명이상이  
가계부채가 존재!

부채

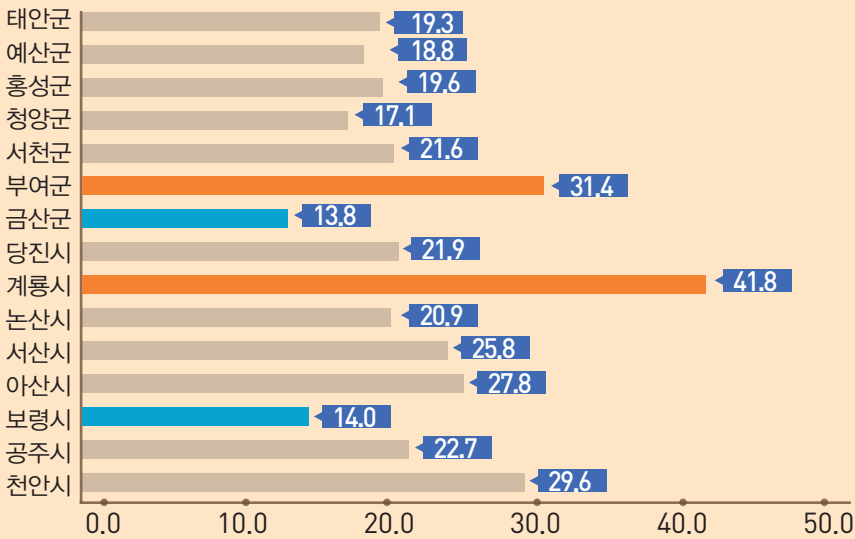
부채 유

## \$ 충남 소비생활 만족도

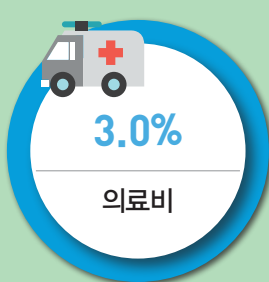
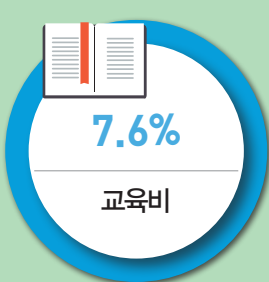
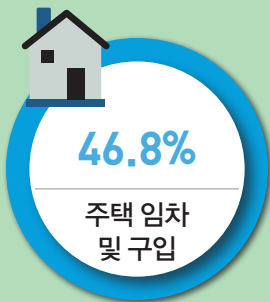
- 남자 > 여자
- 10대 > 20대 > 30대 > 40대 > 50대 > 60대이상
- 학력(대학이상)과 소득(500만원이상)이 높을수록
- 비혈연가구 > 2세대 가구 > 1인가구 > 1세대가구 > 3세대가구



시군별 소비생활 만족도(단위 %)

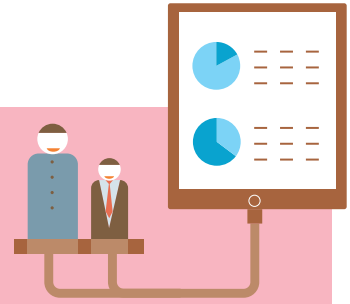


## \$ 부채의 주된 이유





## 충남 경기동행종합지수



☞ 현재의 경기상황을 보여주는 동행지수 순환변동치가 99.9로 전월대비 0.3p 상승하였으며 동행종합지수도 124.0으로 전월대비 0.6% 상승함

-8월 충남의 경기동향은 대형소매점판매액지수를 제외한 주요 구성지표 모두 원활한 흐름을 보임

동행종합지수 추이 (2010=100)								
구분	'15.1월	2월	3월	4월	5월 <sup>P</sup>	6월 <sup>P</sup>	7월 <sup>P</sup>	8월 <sup>P</sup>
○ 동행종합지수	122.0	122.3	122.4	122.9	122.7	122.5	123.3	124.0
• 전월비(%)	-0.1	0.2	0.4	0.4	-0.2	-0.2	0.7	0.6
○ 순환변동치	99.8	99.9	99.8	100.0	99.5	99.1	99.5	99.9
• 전월차(p)	-0.4	0.1	-0.1	0.2	-0.4	-0.4	0.4	0.3

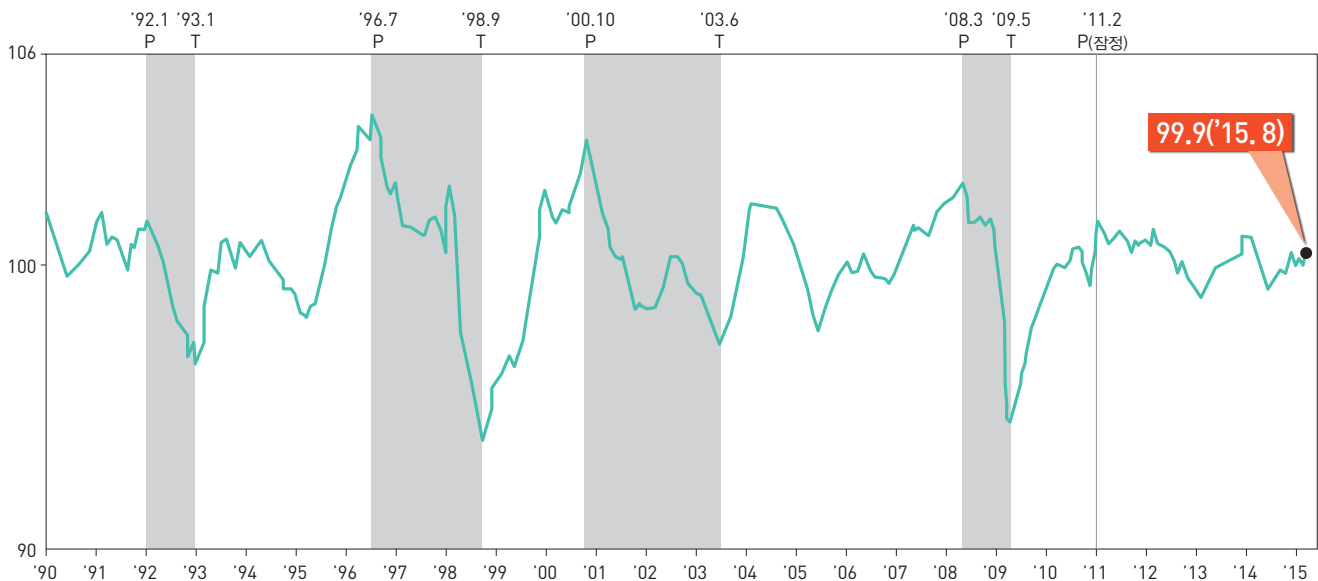
주1) 동행종합지수는 수치오류, 연간보정 등으로 수치가 변동될 수 있으며, 최근 3개월 또는 6개월은 변동요인이 큼

주2) 대략적으로 3~4개월치를 잠정치로 표시함(p는 잠정치임)

동행종합지수 구성지표의 증감률 (전월비, %)								
구 성 지 표	'15.1월	2월	3월	4월	5월 <sup>P</sup>	6월 <sup>P</sup>	7월 <sup>P</sup>	8월 <sup>P</sup>
비 농 가 취 업 자 수	1.1	1.2	0.9	0.1	0.6	0.9	0.9	0.5
산 업 생 산 지 수	0.3	0.3	0.1	0.2	-0.9	-0.8	-0.0	0.0
대형소매점판매지수	-3.9	2.3	0.1	5.3	0.1	-1.4	-1.5	-1.2
전 력 사 용 량	-0.4	0.2	-0.3	-0.3	-0.6	-0.0	0.6	0.2
수 출 액 ( 실 질 )	0.9	1.0	2.0	3.2	1.2	1.2	2.3	2.7
수 입 액 ( 실 질 )	-2.5	-5.9	-3.4	-2.8	-3.4	-3.6	3.6	4.5

주) 각 구성지표의 전월비는 비경기적 요인(계절요인 및 불규칙요인)을 제거한 수치로 원계열 또는 계절조정계열의 전월비와 차이가 있음.

### 동행종합지수 순환변동치(Cyclical Component of Coincident CI) (Trend=100)



주) P: 정점(Peak), T: 저점(Trough)

## 충남경제뉴스

2015. 9. 19.

베이징서 요우커 유치 확대 '교두보' 났다

中 최대  
중국청년여행사 등에  
'충남 관광 세일즈'

- 도내 관광객 및 기업 투자 유치 활동을 위해 중국을 방문한 안희정 지사는 9월 18일 저녁 베이징 중국청년여행사 본사에서 중국청년여행사와 중국여행사, 국제여행사, 마이투어 여행사 등 4개 여행사 간부들과 상담을 가짐
- 안희정 지사는 "일반 중국인 관광객들은 한국하면, 서울과 제주, 부산을 떠올리고, 충남은 낮이 익지는 않을 것"이라며 "충남도지사로서 더 많은 중국인 관광객을 충남에 모시고 싶어 이번에 중국 여행사 간부 여러분들을 뵙자고 했다"고 말함
- 중국 여행사들은 충남에 대한 높은 관심을 표명하며, 관광 상품 개발 등을 적극 검토하겠다는 입장을 밝힘

2015. 9. 20.

중국 기업 투자 · 요우커 유치 '길 넓힌다'

中 최대 여행업체 ·  
부동산대기업 CEO  
잇따라 만나 협력 논의

- 안희정 지사는 9월 19일 중국 선전 민타이그룹 본사에서 이신민(李新民) 총경리 등 그룹 고위 관계자, 황허텐(黃合田) 심천해상세기전자상무유한공사 CEO를 만나 상호 투자 및 협력 방안을 모색
- 1994년 설립된 민타이그룹은 부동산 개발과 건축 · 시공, 과학기술 연구 · 개발, 수출입 무역 등의 사업을 펼치고 있으며, 선전 부동산 10대 기업이자, 중국 주택 100대 기업으로 꼽히고 있음
- 안희정 지사는 이 자리에서 민타이그룹 측에 충남의 미래 비전과 경제적 환경, 안면도 관광지 개발 사업 계획 등을 설명하며 환황해 아시아 경제시대 중심 도약을 꿈꾸고 있는 충남에 대한 관심과 투자를 당부

2015. 9. 23.

청년일자리는 '미래세대를 위한 약속'

하반기 노사민정협의회 개최...  
협의회 활성화 방안 논의

- 충남도는 23일 천안축협 본점 회의실에서 하반기 노사민정협의회를 열고, 청년 일자리 창출과 노사민정 활성화 방안을 논의
- 발표는 한겨레경제사회연구원 이상희 연구위원이 '청년 일자리 실태와 문제 해결을 위한 정책 모색'을 주제로 가짐
- 이 연구위원은 발표를 통해 ▲청년 노동시장의 현황과 일자리 문제의 실태 ▲노사정 대응 정책 검토와 평가 ▲청년 일자리 문제 해결을 위한 사회적 합의 방안 ▲서울시 사례와 충남에 대한 시사점 등을 설명
- 참석자들은 노사민정협의회가 노사 파트너십 강화를 넘어, 지역 일자리 창출과 청년 고용 확대 등을 위한 협의체로 발돋움 하기 위한 노력이 필요한 시점이라는데 뜻을 같이 함

2015. 9. 24.

## 신창타이 시대, 충남경제 신성장 전략은

충남도, 한국은행  
대전충남본부 정책세미나...  
주제발표 · 토론가져

- 9월 24일 충남북부상공회의소에서 한국은행 대전충남본부와 ‘신창타이 중국 경제와 충남경제의 신성장 전략’을 주제로 경제정책 세미나를 개최
- 이날 세미나는 송석두 도 행정부지사와 김한수 한국은행 대전충남본부장, 도내 기업인, 경제 관련 유관기관 임직원, 도와 시·군 공무원 등 150여명이 참석한 가운데 주제발표와 토론 등의 순으로 진행
- 세미나 기초발표에 나선 김하균 도 경제산업실장은 ‘충남경제의 현실과 과제’를 주제로 충남 경제의 현주소를 설명하고, ▲새로운 성장동력과 일자리 발굴 ▲창조적이고 공정한 산업혁신생태계 구축 ▲창조인재 유치를 위한 매력있는 정주여건 구축 ▲지역간, 부문간 계층간 격차 해소 ▲환황해 경제권의 중심거점 조성을 위한 개방형 인프라 구축 등 5대 과제를 제시
- 도와 한국은행 대전충남본부의 경제정책 세미나는 지난 2012년부터 진행 중으로, 도는 세미나를 통해 충남 경제 발전 방안을 모색하고, 전문가들이 제안을 정책에 반영 중

2015. 9. 30.

## 충남 창조경제 미래 청사진 그린다

충남창조경제협의회  
30일 첫 발...  
사업 · 민관협력사항  
발굴 · 추진

- 충남창조경제협의회가 30일 KTX 천안·아산역 충남창조경제혁신센터 비즈니스 센터에서 위원 위촉식 및 정기회를 갖고, 본격 활동에 돌입
- 이날 첫 회의에서는 충남창조경제혁신센터의 실효적인 창조경제 사업 발굴 및 성공적 추진을 위한 다양한 방안들이 논의
- 안희정 지사는 이 자리에서 “충남은 지역내총생산 중 제조업 비중이 58.1%로 전국 지자체 중 두 번째로 높지만, 최근 제조업에 대한 우려가 높아지고 있는 것이 현실”이라며 “이 같은 상황에서 창조적 두뇌와 창의적 감수성으로 만들어 가는 창조 경제는 충남의 지속가능한 성장 동력을 마련하는 기틀이 될 수 있을 것”이라고 말함
- 안 지사는 이어 “충남창조경제협의회가 활발한 소통과 협력을 통해 다양한 의견을 수렴하고, 참신한 협력 과제를 발굴함으로써 창조경제 주체 간 교류의 중심점 역할을 해 줄 것”을 당부

2015. 10. 1.

## ‘국토의 중심’ 내포서 수소경제시대 첫발

수소충전소 준공식...  
충남이 수소사회 선도

- 내포 수소충전소는 2014년 환경부 시범보급사업 대상자로 선정 후 부지 매입, 수소충전설비 설계, 전문가 자문 등 준비를 거쳐 2015년 5월 착공해 4개월간의 공사 통해 완공
- 이번 준공식 행사에는 안희정 지사와 김석환 홍성군수, 조동규 예산부군수, 현대 자동차, 한국수소 및 신에너지학회, 한국수소산업협회 등 100여 명이 참석
- 전국 16번째로 구축된 내포 수소충전소는 국비 15억 원, 지방비 31억 원 총 46억 원의 사업비를 투자해 1650㎡ 부지에 사무동, 충전설비, 설비동의 3개동을 갖춘
- 안희정 지사는 이어 “이번 내포신도시 수소연료전지차 운영 기반 구축을 계기로 ‘수소연료전지차 부품산업 육성’을 연계해 수소관련 산업을 충남의 신성장동력으로 만들겠다”라고 강조

2015. 10. 6.

## 내년도 도내 에너지 자립마을 조성 박차

2016년 서산·홍성·예산 등  
3개 지역에  
28억 3600만원 투입

- 충남도가 에너지 자립률 제고 및 에너지복지 실현을 위해 추진 중인 '에너지 자립마을 조성 사업'에 내년 국비 13억 5300만 원을 포함해 총 28억 3600만 원을 투입
- 도는 서산시와 홍성군, 예산군 등 3개 지역을 대상으로 하는 내년도 에너지 자립마을 조성사업이 '신재생에너지 융·복합지원 공모 사업'에서 선정됐다고 지난 10월 6일 밝힘
- 도는 에너지 자립마을 조성 사업을 위해 '2016년 에너지 자립마을 조성 계획'을 수립하고, 정부지원금 외에 전체사업비의 20%를 도비로 지원하는 방안을 마련하는 등 적극적인 대응을 추진한 결과 공모 신청한 3개 사업이 모두 선정되는 쾌거를 거둠
- 이번 사업으로 연간 화석연료 375toe 대체효과 및 이산화탄소 802t(소나무 16만 그루 수목효과) 감축효과와 에너지 자립을 통한 지역주민 에너지 비용절감에도 크게 기여할 것으로 기대

2015. 10. 7.

## 충남경제 미래설계 기업인과 함께 만든다

7일 도내 중견기업  
CEO 초청 간담회...  
경제비전2030 의견 청취

- 충남도는 7일 충남북부상공회의소에서 도내 중견기업CEO 19명을 초청해 간담회를 열고, 도가 수립 중인 '충남경제비전2030'의 비전 추진과정을 공유하고 의견을 청취하는 시간을 가짐
- 간담회는 지난 7월 9일 도내 경제단체장과의 간담회에 이어 도내 경제주체들의 현장의 목소리를 경제비전에 담기위한 의견수렴 일환으로 진행
- 안희정 지사는 "충남경제비전2030은 침체된 경제상황 속에서 지속적이고 장기적인 성장 동력을 찾고, 지역 특색을 고려한 맞춤형 처방을 찾고자하는 시도"라며 "충남경제의 버팀목으로서 경제성장을 주도하고 있는 중견기업인들의 적극적인 관심과 의견은 경제현장에서 작동하는 실행력 있는 경제비전을 수립하는데 큰 도움이 될 것"이라고 강조

2015. 10. 15.

## 외자유치하고 인적네트워크 넓힌 3박 4일

안희정 지사, 백제 관련  
유적지 방문 끝으로  
일본 일정 마무리

- 안희정 충남도지사가 15일 교토 '다카노노 니이가사(高野新笠)' 묘 방문을 끝으로 3박 4일간의 일본 일정을 마치고 귀국
- 10월 13일 도쿄에서 무로후시(Murofushi), 테이진(Teijin)사와 잇따라 투자협약(MOU)을 체결
- 두 기업에 대한 투자 유치는 엔저에 따라 일본 기업의 투자 여건이 녹록치 않은 상황에서 거둔 성과라는 점에서 의미가 크며, 이들 기업의 투자는 지역경제 활성화의 또 다른 불씨로 작용할 전망
- 안희정 지사는 또 마쓰조에 요이치(舩添 要一) 도쿄도지사와 양 도의 교류 협력 방안을 논의했으며, 일본 중의원인 호소노 고우시(細野 豪志)와 오오오카 토시타카(大岡 敏孝) 등을 만나 각종 협력 방안을 모색하며 인적네트워크를 확대 강화하는 계기도 마련

## 경제지원시책

### 기술 도입 · 활용 촉진 지원사업

□ 지원규모 : 15개 업체

□ 지원대상

○충남도내 소재하는 「소상공인 보호 및 지원에 관한 법률」상의 소상공인\*

\* 소상공인 : 광업 · 제조업 · 건설업 및 운수업은 근로자 10인 미만, 도소매·음식업·서비스업 등은  
근로자 5인 미만 사업체

□ 지원제외

○소상공인정책자금 지원제외 업종으로 사치향락적 소비 · 투기 조장업종 등은 지원 제외

□ 신청기간 : 2015. 9월 ~ 11월(예산 소진 시까지)

□ 지원내용

○(컨설팅 내용) 마케팅 및 서비스방법 개선, 고객관리, 매출증대 방안, 메뉴 및 아이템 개선 등 경영전반에 대해  
전문가가 컨설팅 시행

○(컨설팅 방법) 분야별 전문가가 현장을 방문하여 1:1 컨설팅 진행

○(컨설팅 일수) 4일(진단 1일, 수행 3일)

○(지원금액) 업체당 최대 800천원

□ 비용부담 : 전액 무료

□ 신청방법

○신청서류 : 소정양식(①소상공인컨설팅신청서 ②정보제공동의서) ※붙임 서식 참조

○접수방법

– 전자메일(yskim@cepa.or.kr), Fax(041-539-4509)

– 방문 및 우편접수

※ 주소 : (우) 336-813 충남 아산시 염치읍 은행나무길 233

충청남도경제진흥원 『소상공인지원사업』 담당자 앞

□ 추진절차



□ 문의처 : 충청남도경제진흥원 소상공인사업 담당자(☎041-539-4520)

## 제1회 연구인력 채용 박람회 모집 안내 [ · 인기만발(人企滿發) 프로젝트]

## □ 추진목적

- 중소 · 중견기업에 대한 우수 연구 인력의 인식 개선 및 취업 활성화
- 중소 · 중견기업들에게 다양한 연구인력과 접촉하고, 채용할 기회를 제공함으로써 기업의 연구개발 역량 제고

## □ 사업개요

- 주제 : 인기만발(人企滿發), “기업이 인재와 만나 다시 일어난다.”
- (주최) 산업통상자원부 / (주관) 한국산업기술진흥원
- 협력기관 : (기업발굴) ATC협회, 업종별 협회, KOITA, 중견기업연합회, 중기중앙회, 벤처기업협회 등  
(인력발굴) 대학 산학협력단, 학회, 여성공학인협회, 국가과학기술연구회, 주한유학생지원협의회 등
- 주요내용 : 중소 · 중견기업과 석박사급 연구개발 인력 간 교류 및 실질적인 취업상담 기회제공

## □ 모집기간 : 2015. 9. 25.(금) ~ 11. 30.(월)

- ※ 네트워킹 데이 참가자 및 참가 기업은 10.14.(수)까지 접수

## □ 신청방법 : 양식 작성 후 스캔본을 이메일 접수(jbchoi@kiat.or.kr)

## □ 모집부문

- (인력) 취업 희망 석박사 연구인력 (국내외 석박사 또는 석박사 재학 중인자 등)  
\* 국내 외국인 유학생, 여성경력단절자, 공공연 비정규직, 박사후연구원 과정, 재외동포 등
- (기업) 석박사 연구개발인력 채용 희망 중소(벤처) · 중견기업
- (협력 기관) 인력, 기업 섭외를 지원할 학회, 공공기관, 협회 등

## □ 참여내용

- (사전 프로그램) 네트워킹 데이 (Networking Day)  
- 일시 및 장소: 2015.10월~11월(2개월내), 참여기업 현장 등
- 참석자: 중소 · 중견 제조기업(20~30개사), 석 · 박사 연구인력(100명 내외)
- 주요내용: 취업 희망자들과 기업간의 만남을 통한 상호 이해 프로그램
- \* 한국산업기술진흥원이 기업, 구직자들의 사전 수요를 고려해 일정 수립

## 〈 운영 프로그램(例示) 〉

구분	공통프로그램	선택 프로그램(자율)
내용	<ul style="list-style-type: none"> <li>· 기업 견학</li> <li>· 선배 엔지니어와의 대화</li> <li>· CEO와의 대화</li> </ul>	<ul style="list-style-type: none"> <li>· 기업의 학교 방문</li> <li>· 사회 봉사 프로그램 참가</li> <li>· 호프데이, 산행, 족구 등</li> </ul>

## 제1회 연구인력 채용 박람회 모집 안내 [· 인기만발(人企滿發) 프로젝트]

## ○채용 박람회

- 일시/장소: 2015.12.10(목) 10:00~17:00/서울대 글로벌공학교육센터
- 참석자: 중소·중견기업 100개사, 연구인력 500명 등
- 주요내용: 기업소개, 구직자와 기업 관계자 간 취업 상담 등
  - \* 부대행사: 명사 초청강연, 학술발표대회, 창의융합 콘서트, 여성 R&D 인력 고용 포럼 등
  - \* 기존 채용박람회와 차별화
    - ① 부스 설치 사양, ② 사전 네트워킹 프로그램 운영, ③ 기업의 엔지니어/인사담당자 공동참여

## □ 참여혜택

- 채용 박람회를 통해 석박사 연구인력 채용 시 2016년도 「기술혁신형 중소기업 연구인력 지원사업<sup>1)</sup>」 참여 우대<sup>2)</sup> ('15.12월 세부내용 공고)
- 1) 부설연구소를 보유한 중소·중견기업이 석박사 연구인력 채용 시 최대 3년간 급여의 50% 지원
  - 2) 일부 예산을 박람회 참가기업 지원에 할당 (할당 규모는 박람회 참가 기업 수, '16년 채용 지원 예산을 고려하여 '15.12월 사업 공고 시 확정)

## □ 단계별 추진내용

	공동프로그램	선택 프로그램(자율)
1단계 (Pool 구축)	①인력/기업/협력기관 사전접수(~10.14) ▼ ②Pool 구축(10.15)	• KIAT 자체접수(이메일 등)/협회 등 신청 접수  • 신청기업/인력/협력기관 Pool 구축
2단계 (선정)	③선정위원회 구성(10.19) ▼ ④선정(10.20)	• 산·학·연 전문가로 구성  • 인력/기업/협력기관 선정
3단계 (매칭)	⑤1:1 매칭(10.20) ▼ ⑥공동프로그램운영 (10.20~11.30)	• 기업-인력간의 매칭 실시  • 기업(공동/단독)으로 2개월(10~11월)간 프로그램 운영 * 필요시 발대식 행사 개최
4단계 (행사)	⑦박람회	• 일시: 2015.12.10(목) • 장소: 서울대학교 글로벌 공학교육센터

□ 문의처 : 한국산업기술진흥원 산학협력팀 최종복 책임(jbchoi@kiat.or.kr, 02-6009-3266)



## 부 록

1. 국내 주요 경제지표
2. 충남 주요 경제지표
3. 충남 주요 부문별 동향  
－ 물가 및 주택, 노동시장
4. 충남 부문별 경제지표
5. 주요 해외경제지표

※ 주요 경제부문별 동향은 홀수달(산업활동, 대외거래)과 짝수달(물가 및 부동산, 노동시장)로 나누어 발표됩니다.



# 1. 국내 주요 경제지표

구 분	단 위	2009	2010	2011	2012	2013	2014 <sup>P</sup>
지역내총생산(GRDP) <sup>1)</sup>	조원	1,152	1,265	1,333	1,377	1,429	1,485
1인당GDP <sup>1)</sup>	만원	2,342	2,561	2,677	2,755	2,846	2,945
국민총소득(GNI) <sup>1)</sup>	조원	1,149	1,267	1,341	1,392	1,440	1,497
1인당GNI <sup>1)</sup>	만원	2,336	2,563	2,693	2,783	2,867	2,968
경제성장률 <sup>2)</sup>	%	0.7	6.5	3.7	2.3	2.9	3.3
생산구조	—						
농림어업	%	2.6	2.5	2.5	2.5	2.3	2.3
광공업		28.9	30.9	31.6	31.2	31.2	30.5
전기·가스·수도사업		2.0	2.2	2.0	2.1	2.3	2.8
건설업		5.7	5.1	4.8	4.8	4.9	4.9
서비스업 및 기타		60.8	59.3	59.1	59.5	59.3	59.4
제조업 평균가동률	%	74.4	80.3	80.5	78.6	76.5	76.1
취업자	천명	23,506	23,829	24,244	24,681	25,066	25,599
농림어업	%	7.0	6.6	6.4	6.2	6.1	5.7
광공업		16.4	17.0	16.9	16.7	16.8	17.0
건설업		7.3	7.4	7.2	7.2	7.0	7.0
서비스업 및 기타		69.3	69.1	69.5	69.9	70.1	70.3
실업률	%	3.6	3.7	3.4	3.2	3.1	3.5
경상수지 <sup>3)</sup>		33,593	28,850	18,656	50,835	81,148	89,220
상품수지	백만달러	47,814	47,915	29,090	49,406	82,781	92,688
서비스수지		-9,590	-14,238	-12,279	-5,214	-6,499	-8,163
본원소득수지		-2,436	490	6,561	12,117	9,056	10,198
이전소득수지		-2,195	-5,317	-4,716	-5,474	-4,189	-5,502
수출액	억달러	3,635	4,664	5,552	5,479	5,596	5,727
수입액		3,231	4,252	5,244	5,196	5,156	5,255
총저축률	%	32.9	35.0	34.6	34.2	34.4	34.7
민간 비중	%	25.2	27.1	26.6	26.6	27.7	27.8
정부 비중		7.6	7.8	8.0	7.6	6.8	6.9
총자본형성 <sup>4)</sup>	십억원	343,840	405,188	419,283	409,640	409,154	—
최종소비지출	%	66.8	64.8	65.5	66.2	66.0	65.5
민간 비중	%	51.7	50.3	51.0	51.4	51.0	50.4
정부 비중		15.2	14.5	14.6	14.8	14.9	15.1
생산자물가 등락률 <sup>5)</sup>	%	-0.2	3.8	6.7	0.7	-1.6	-0.5
소비자물가 등락률 <sup>5)</sup>	%	2.8	3.0	4.0	2.2	1.3	1.3

주 : 2010년 기준 1)명목 2)실질성장률 3)IMF 국제기준 적용(BPM6) 4)자본재형태별(원계열, 실질) 5)전년대비

자료 : 한국은행(www.bok.or.kr), 통계청(www.kosis.kr), 한국무역협회(www.kita.net).

## 2. 충남 주요 경제지표

구 분	단 위	2009	2010	2011	2012	2013	2014 <sup>P</sup>
지역내총생산(GRDP) <sup>1)</sup>	억원	717,561	831,668	918,164	953,079	991,543	—
전국대비 구성비 <sup>1)</sup>	%	6.23	6.57	6.90	6.92	6.93	—
GRDP 성장률 <sup>2)</sup>	%	2.2	11.8	6.8	3.6	6.5	—
1인당 GRDP	천원	35,200	40,069	43,552	44,556	45,629	—
생산구조 <sup>3)</sup>	—						
농림어업	%	5.4	4.9	4.7	4.7	4.0	—
제조업		50.7	54.0	57.5	57.3	48.9	—
전기가스수도업		3.9	3.8	2.9	2.6	3.0	—
건설업		6.9	6.3	6.0	6.4	6.1	—
서비스업 및 기타		33.1	31.0	29.0	29.0	38.0	—
15세이상인구	천명	1,588	1,613	1,643	1,717	1,811	1,855
경제활동인구	천명	991	1,003	1,025	1,080	1,170	1,198
취업자	천명	961	974	1,001	1,056	1,137	1,158
농림어업	%	18.9	16.8	16.2	15.1	14.6	13.9
광공업		17.1	19	20.4	20.2	21.7	21.6
건설업		5.8	5.6	6.4	6.6	6.7	5.8
서비스업 및 기타		58.2	58.6	57.0	58.1	57.0	58.7
실업자	천명	29	29	24	25	33	40
비경제활동인구	천명	597	610	618	637	641	657
경제활동참가율	%	62.4	62.2	62.4	62.9	64.6	64.6
실업률	%	3	2.9	2.3	2.3	2.8	3.4
고용률	%	60.5	60.4	60.9	61.5	62.8	62.4
무역수지	백만달러	20,299	29,161	26,314	28,591	31,359	32,008
수출액	백만달러	39,428	54,054	59,954	61,752	64,282	65,112
수입액		19,129	24,893	33,640	33,161	32,922	33,104
소비자물가등락률	%	2.7	3.0	4.1	2.4	1.2	0.5

주 : 2010년 기준. 1) 당해년가격(명목) 2) 2010년 기준년 가격(연쇄) 기준 3) 총부가가치(기초가격) 기준

자료 : 통계청(www.kosis.kr), 한국무역협회(www.kita.net).

## 충남 시군별 지역내총생산

(당해년가격, 억원)

구 분	2004	2005	2006	2007	2008	2009	2010	2011	2012
천 안 시	101,531	114,378	129,482	136,363	138,471	162,116	208,764	226,743	234,314
공 주 시	18,295	19,107	19,595	21,019	21,492	23,473	29,355	31,706	28,601
보 령 시	20,604	20,610	21,462	23,002	19,690	22,149	26,135	25,138	24,430
아 산 시	101,957	108,960	115,255	125,426	126,325	161,562	237,185	254,371	251,567
서 산 시	49,192	53,512	62,102	66,045	81,233	76,993	88,197	96,802	99,254
논 산 시	17,544	18,944	19,932	20,783	20,403	22,735	27,184	28,902	28,700
계룡시 <sup>1)</sup>	3,058	3,195	2,947	4,368	4,318	4,058	4,892	5,129	5,914
당 진 시	30,111	38,100	39,539	47,874	57,865	60,282	76,360	106,920	113,185
금 산 군	10,877	10,960	11,802	12,652	13,945	14,297	15,959	17,008	18,464
부 여 군	10,906	11,081	12,027	12,814	12,809	14,201	15,730	16,026	16,365
서 천 군	13,323	12,659	14,049	13,653	13,512	13,633	15,495	16,489	16,328
청 양 군	6,183	6,346	6,412	7,155	6,703	6,646	7,185	7,472	7,527
홍 성 군	13,254	14,284	14,248	14,542	15,471	16,855	17,610	18,603	21,752
예 산 군	12,179	13,441	13,766	13,614	15,386	16,081	18,824	19,403	21,612
태 안 군	12,553	13,840	13,876	14,612	11,876	15,161	17,089	16,032	15,456
연 기 군	15,493	15,556	17,117	17,562	20,241	21,095	25,705	31,421	—

주: 당해년가격, 2005년 기준 추계 1)2003년 이전: 계룡출장소, 2) 2010년 이후(2010년 기준 추계)

자료: 충청남도, 시·군별 지역내총생산

### 3. 주요 경제부문별 동향

#### 물가 및 주택

□ 9월 물가는 양념류인 파, 마늘과 쇠고기, 돼지고기 등 **농·축수산물 가격 상승**하였지만 **도시가스, 전기료 등은 하락**하며 전반적으로 변동성이 적은 **안정적인 모습을 유지**

□ 주택매매가격의 변동성은 미비하고, 전세가격의 변동성은 **천안 동남구와 아산지역** 등 지속적인 수요가 존재하는 곳에서 **소폭의 상승세**를 보이고 있으나 세종시 아파트 분양 등으로 인해 인근 **공주는 소폭의 하락세**를 보임

▶ 9월 소비자물가지수는 108.7로 전월대비 0.3% 하락, 전년동월대비 0.2% 상승

- 전년동월대비 서비스부문(1.7%)의 물가는 상승한 반면, 상품부문(-1.2%)의 물가는 하락함
- 생활물가지수는 106.1로 전월대비 0.3%, 전년동월대비 0.9% 각각 하락
  - 전반적으로 안정적인 흐름을 보이고 있지만 식품은 전년동월대비 3.1% 상승한 모습

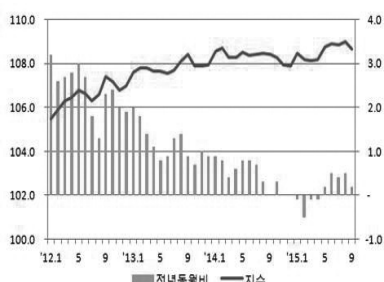
▶ 신선식품지수는 104.6으로 전월대비 0.9% 하락, 전년동월대비 6.4% 상승

- 대체로 모든 품목이 상승하였지만 어개와 과실의 상승세가 두드러짐

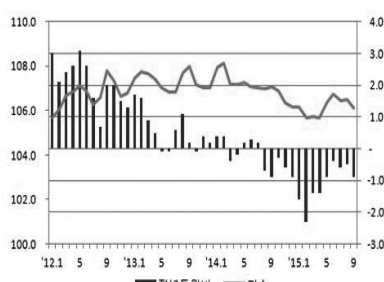
(단위: 전년동월비, %)

구분	상승	하락
성질별	농산물(3.8), 축산물(7.0), 섬유제품(1.2), 집세(1.8), 공공서비스(1.3), 개인서비스(2.0)	내구재(-0.7), 석유류(-19.6), 전기·수도·가스(-9.7)
신선	어개(6.4), 채소(1.9), 과실(6.0), 기타(47.9)	—

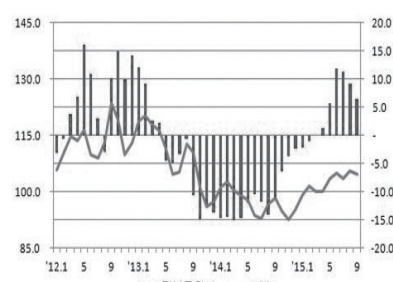
소비자물가지수(단위:%)



생활물가지수(단위:%)



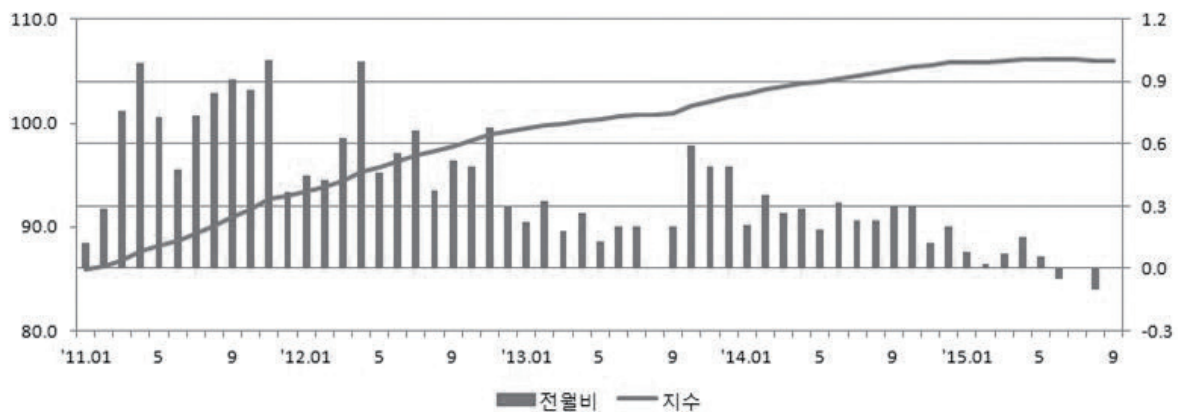
신선식품지수(단위:%)



▶충남지역의 주택매매는 올 6월~8월 소폭의 하락국면을 보였으나 대체로 0.1% 내외의 미미한 변동성을 보이며 상승 추세를 유지

- 9월 주택매매가격지수는 106.0으로 전월대비 보합, 전년동월대비 0.8% 상승
- 매매가격 단기변동성은 아파트 보다는 연립주택이 다소 강한 모습을 유지
  - 아파트 : 107.5로 전월대비 0.1% 하락, 전년동월대비 0.8% 상승
  - 단독주택 : 101.4로 전월대비 보합, 전년동월대비 0.5% 상승
  - 연립주택 : 108.9로 전월대비 0.2%, 전년동월대비 1.2% 각각 상승

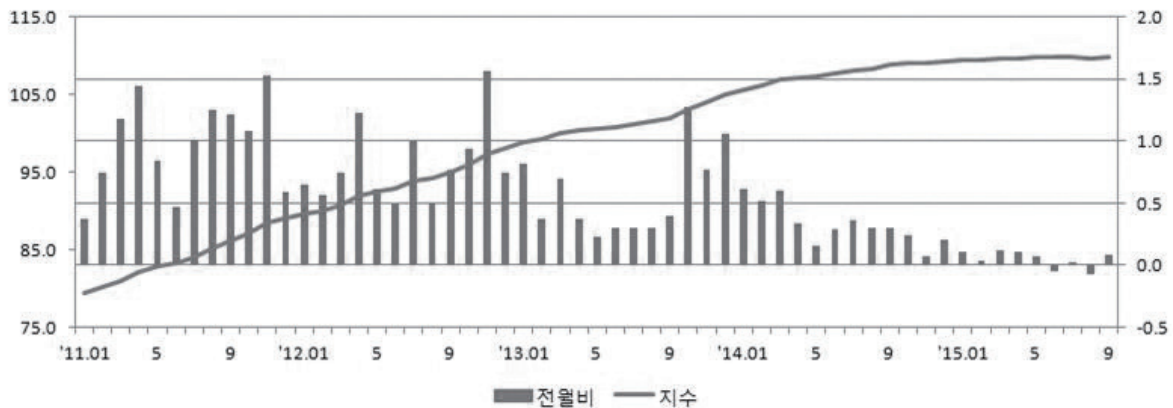
주택매매가격지수 동향 추이(단위: %)



▶천안 동남구, 아산 지역을 중심으로 전세가격 상승, 공주는 하락

- 9월 주택전세가격지수는 109.8로 전월대비 0.1%, 전년동월대비 1.0% 각각 상승
- 전세가격 변동성은 수요가 많은 천안과 아산 지역을 중심으로 강세를 보이고 있으며, 세종시로 인구유출이 가속화되는 공주는 다소 약세를 보임
  - 아파트 : 111.9로 전월대비 보합, 전년동월대비 0.9% 상승
  - 단독주택 : 103.9로 전월대비 0.1%, 전년동월대비 0.7% 각각 상승
  - 연립주택 : 112.6로 전월대비 0.2%, 전년동월대비 2.2% 각각 상승

주택전세가격지수 동향 추이(단위: %)



## 노동 시장

- 경제활동인구는 1,271천명, 취업자수 1,233천명, 실업률 3.0%로 안정적인 노동시장 모습
- 60대 초반 고령층과 30대~40대 청장년층의 노동시장 성과 뚜렷
- 편차가 큰 농림어업 부문의 취업자수는 감소, 제조업 부문은 증가
- 비임금근로자인 자영업주는 감소한 반면, 상용직 임금근로자는 약 7% 증가

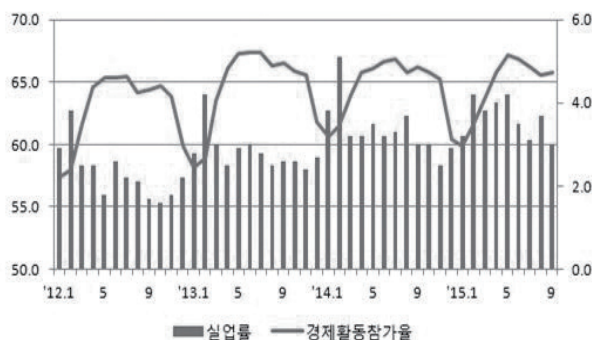
## ▶ 9월 노동가능인구 및 경제활동인구 모두 3%대 증가, 실업률은 보합

- 노동가능인구 1,931천명, 경제활동인구 1,271천명으로 전년동월대비 각각 3.7%, 3.1% 증가, 가사 또는 통학으로 인한 비경제활동인구는 4.9% 증가한 660 천명 임
- 경제활동참가율은 전년동월대비 남자(0.3%p ↓)보다는 여자(0.5%p ↓)의 하락폭이 크게 나타남
- 실업률도 남자(0.2%p ↑)보다는 여자(0.4%p ↓)가 감소하는 모습을 보이며, 전년동월과 동일한 3.0% 기록

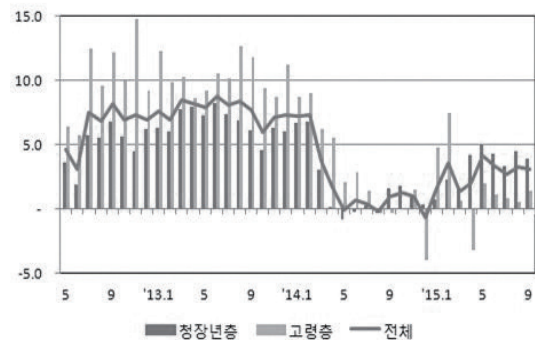
## ▶ 9월 취업자수는 1,233천명으로 전년동월대비 37천명 증가, 청장년층의 고용 증가세 뚜렷

- (연령별) 청장년층(15~54세) 중심의 취업자수 증가세 유지
  - 세부연령별로 보면, 전년동월대비 60~64세(11.1%) · 20대(7.9%) · 40대(5.1%) 순
- (산업별) 농림어업 부문의 취업자수는 감소한 반면, 제조업, 사회간접자본 및 기타서비스업을 중심으로 증가
  - 직업별로는 기능 및 단순노무직 · 서비스 및 판매직 · 전문직에서 증가
- (종사상 지위별) 자영업주 등 비임금근로자는 감소, 임금근로자는 증가
  - 전년동월대비 상용직(6.9%) · 임시직(3.6%) · 일용직(0.6%) 증가
  - 전년동월대비 무급가족종사자(5.8%)는 증가, 자영업주(-3.7%)는 감소

경제활동참가율 및 실업률 추이(단위:%)



연령별 취업자수 증가율 추이(단위:%)



## 4. 충남 부문별 경제지표

### 경기동행지수 및 순환변동치

(2010=100.0, %, p)

구 분	동행종합지수			순환변동치		
	지수(2010=100)	전월비	6개월전비	12개월전비	지수(Trend=100)	전월차
2012.09	112.3	0.5	3.4	3.6	100.1	0.1
10	112.1	-0.2	2.4	3.0	99.5	-0.5
11	112.1	0.0	1.9	2.6	99.2	-0.3
12	112.2	0.1	1.7	2.4	99.0	-0.2
2013.01	112.5	0.3	1.8	2.3	98.9	-0.1
2	112.9	0.3	2.0	2.3	98.9	-0.0
3	113.6	0.7	3.0	2.7	99.2	0.4
4	114.6	0.8	4.2	3.3	99.7	0.5
5	115.1	0.5	4.5	3.5	99.9	0.1
6	115.6	0.4	4.9	3.8	100.0	0.1
7	116.0	0.3	4.8	3.9	99.9	-0.0
8	116.4	0.4	5.0	4.1	100.0	0.1
9	116.7	0.3	4.8	4.1	100.0	-0.0
10	117.6	0.8	5.7	4.7	100.4	0.5
11	118.7	0.9	6.6	5.3	101.0	0.6
12	119.1	0.3	6.4	5.3	101.0	0.0
2014.01	119.5	0.4	6.2	5.4	101.1	0.1
2	119.5	-0.1	5.0	5.0	100.8	-0.4
3	119.5	0.0	4.2	4.7	100.5	-0.3
4	118.9	-0.5	2.4	3.7	99.7	-0.8
5	118.9	-0.0	1.8	3.2	99.4	-0.3
6	118.7	-0.1	1.1	2.6	99.0	-0.4
7	119.4	0.6	1.8	2.7	99.2	0.3
8	120.2	0.7	2.5	2.8	99.6	0.4
9	120.7	0.4	2.8	2.8	99.7	0.1
10	121.2	0.4	3.0	2.9	99.8	0.1
11	121.3	0.1	2.8	2.8	99.7	-0.1
12	122.2	0.7	3.8	3.3	100.2	0.5
2015.01	122.0	-0.1	3.1	2.9	99.7	-0.4
2	122.3	0.2	3.2	2.8	99.9	0.1
3	122.4	0.1	3.1	2.7	99.8	-0.1
4	122.9	0.4	3.5	2.8	100.0	0.2
5 <sup>p</sup>	122.7	-0.2	2.6	2.5	99.5	-0.4
6 <sup>p</sup>	122.5	-0.2	1.8	2.1	99.1	-0.4
7 <sup>p</sup>	123.3	0.7	2.6	2.6	99.5	0.4
8 <sup>p</sup>	124.0	0.6	3.2	3.0	99.9	0.3

자료 : 2015년 8월 충청남도 경기종합지수, 충청남도 · 충남연구원, 2015.10

## 생산활동(생산, 출하, 재고 지수)

(2010=100, %)

구 분	생산지수				출하지수				재고지수			
	원지수	계절 조정	전년 동월비	전월비	원지수	계절 조정	전년 동월비	전월비	원지수	계절 조정	전년 동월비	전월비
2012.07	106.7	106.6	-1.8	-1.8	109.1	111.2	3.2	0.5	122.6	121.3	1.2	1.8
8	101.4	103.7	-0.1	-2.7	104.7	107.3	0.3	-3.5	122.1	124.4	1.3	2.6
9	103.9	104.0	-4.3	0.3	107.8	108.1	-0.5	0.7	119.5	122.4	-4.4	-1.6
10	109.7	107.4	-0.9	3.3	112.0	110.0	-1.0	1.8	118.9	120.3	-8.4	-1.7
11	108.7	106.5	-0.9	-0.8	110.4	107.5	0.3	-2.3	119.3	122.3	-12.5	1.7
12	107.2	107.2	0.4	0.7	108.7	107.4	-1.1	-0.1	128.8	128.4	3.8	5.0
2013.01	112.2	110.4	1.7	3.0	112.7	110.5	2.5	2.9	137.3	131.9	3.5	2.7
2	97.4	108.7	-1.6	-1.5	101.7	111.1	2.3	0.5	124.6	122.9	10.0	-6.8
3	111.5	108.6	-0.9	-0.1	114.9	111.8	2.1	0.6	127.6	125.2	1.4	1.9
4	109.1	108.7	-1.7	0.1	110.8	110.5	0.2	-1.2	133.0	132.6	15.4	5.9
5	113.3	111.4	3.2	2.5	114.6	113.2	1.5	2.4	132.1	132.5	13.8	-0.1
6	114.1	113.7	4.8	2.1	116.6	117.7	6.4	4.0	133.1	134.4	12.8	1.4
7	116.5	114.8	7.7	1.0	117.4	118.1	6.2	0.3	141.4	140.3	15.7	4.4
8	113.3	115.9	11.8	1.0	118.9	121.8	13.5	3.1	127.4	129.7	4.3	-7.6
9	107.7	112.9	8.6	-2.6	112.2	117.1	8.3	-3.9	126.0	128.5	5.0	-0.9
10	123.3	116.9	8.8	3.5	125.0	119.9	9.0	2.4	133.1	134.6	11.9	4.7
11	119.0	116.6	9.5	-0.3	121.2	118.1	9.9	-1.5	135.1	138.5	13.2	2.9
12	119.0	117.6	9.7	0.9	120.5	117.4	9.3	-0.6	140.3	140.7	9.6	1.6
2014.01	110.0	113.2	2.5	-3.7	114.6	117.5	6.3	0.1	147.1	142.0	7.7	0.9
2	104.0	112.2	3.2	-0.9	107.1	113.2	1.9	-3.7	142.8	139.4	13.4	-1.8
3	115.6	112.5	3.6	0.3	119.0	115.8	3.6	2.3	141.5	139.1	11.1	-0.2
4	114.6	114.2	5.1	1.5	117.7	117.6	6.4	1.6	146.5	146.1	10.2	5.0
5	112.8	112.3	0.8	-1.7	114.2	114.5	1.1	-2.6	145.8	145.7	10.0	-0.3
6	111.5	112.4	-1.1	0.1	113.3	115.8	-1.6	1.1	145.8	146.5	9.0	0.5
7	117.7	115.7	0.8	2.9	118.7	119.1	0.8	2.8	149.0	147.6	5.2	0.8
8	113.7	117.5	1.4	1.6	116.4	120.5	-1.1	1.2	144.0	145.8	12.4	-1.2
9	112.1	116.0	2.7	-1.3	114.9	118.2	0.9	-1.9	146.4	150.0	16.7	2.9
10	117.6	111.6	-4.5	-3.8	120.1	115.1	-4.0	-2.6	139.4	141.0	4.8	-6.0
11	115.7	114.9	-1.5	3.0	119.7	118.5	0.3	3.0	135.8	138.7	0.1	-1.6
12	126.1	123.1	4.7	7.1	128.8	124.2	5.8	4.8	138.2	139.3	-1.0	0.4
2015.01	119.1	116.9	3.3	-5.0	120.4	117.6	0.1	-5.3	150.1	143.9	1.3	3.3
2	105.4	119.3	6.3	1.5	108.6	120.6	6.5	5.3	143.7	141.4	1.4	-0.4
3	121.1	116.6	3.6	-2.3	123.3	118.3	2.2	-1.9	147.8	146.1	5.0	3.3
4	113.1	112.7	-1.6	-3.3	116.1	116.0	-1.4	-1.9	150.1	149.6	2.4	2.4
5	108.0	108.9	-3.0	-3.4	111.7	113.5	-0.9	-2.2	144.7	144.0	-1.2	-3.7
6	119.8	117.6	4.6	8.0	116.4	115.6	-0.2	1.9	164.1	166.2	13.4	15.4
7 <sup>P</sup>	119.5	117.4	1.5	-0.2	121.7	121.8	2.3	5.4	165.5	163.6	10.8	-1.6
8 <sup>P</sup>	115.3	119.4	1.6	1.7	119.4	123.4	2.4	1.3	163.7	165.6	13.6	1.2

자료 : 통계청, 광업 · 제조업 동향 조사



## 기업경기전망(BSI)

(기준지수=100)

구 분	제조업						비제조업					
	업황		매출		자금사정		업황		매출		자금사정	
	실적	전망	실적	전망	실적	전망	실적	전망	실적	전망	실적	전망
2012.10	73	81	86	98	87	93	62	70	75	81	83	86
11	72	78	93	90	87	88	60	65	72	78	86	82
12	69	73	86	89	85	86	60	66	70	78	87	82
2013.01	72	73	87	87	83	82	64	70	69	79	82	86
2	72	74	90	84	87	83	61	64	67	74	80	82
3	80	78	93	85	87	89	66	66	74	75	77	82
4	84	83	98	88	85	89	63	73	78	78	80	82
5	84	85	102	96	93	93	70	71	81	78	84	87
6	87	83	97	103	95	94	64	73	74	84	75	87
7	79	82	93	99	96	98	70	67	78	76	82	80
8	80	76	91	92	89	95	74	70	83	79	81	84
9	81	80	86	94	92	92	73	77	82	82	79	83
10	81	83	95	93	89	94	70	76	78	81	76	89
11	87	84	103	100	93	92	78	73	90	80	81	84
12	84	86	95	103	94	96	79	81	93	86	82	88
2014.01	79	83	91	95	93	90	74	78	85	89	79	85
2	77	84	87	94	87	94	69	73	77	82	75	80
3	84	82	94	90	91	93	74	74	79	75	78	83
4	82	89	95	95	88	96	75	75	81	81	83	81
5	85	87	92	96	94	91	69	75	72	84	85	82
6	82	87	92	93	87	89	67	72	68	74	78	87
7	77	86	84	91	93	85	68	67	72	71	76	81
8	73	83	77	84	94	92	64	75	65	75	68	77
9	76	79	82	81	94	93	62	66	65	67	78	76
10	74	79	81	86	94	97	59	68	65	65	82	79
11	74	77	85	86	95	90	68	67	69	68	79	83
12	72	78	80	90	95	92	66	69	68	69	80	84
2015.01	74	76	85	85	97	91	66	67	71	68	80	81
2	75	78	86	87	98	93	65	66	72	70	78	85
3	74	80	84	89	94	93	69	70	82	76	80	85
4	79	77	92	85	95	88	70	77	80	80	86	83
5	77	80	88	91	92	92	77	76	83	78	82	93
6	68	84	78	88	89	87	65	77	72	79	77	90
7	72	73	82	81	91	83	69	63	72	72	79	88
8	75	77	82	85	94	90	72	70	77	74	85	77
9	71	79	82	85	92	88	70	72	70	71	78	84
10	—	75	—	82	—	86	—	72	—	72	—	72

자료 : 한국은행 대전충남본부, 대전충남지역 기업경기조사

## 대형소매점

(단위 : 백만원, %)

구 분	대형소매점					
	경상판매액	전년동월(기)비	전월(기)비	불변지수	전년동월(기)비	전월(기)비
2011	1,450,812	32.5	—	126.9	26.9	—
2012	1,557,630	7.4	—	131.7	3.8	—
2013	1,635,307	5.0	—	135.7	3.0	—
2014	1,716,486	5.0	—	139.7	2.9	—
2012.11	135,239	17.7	4.8	136.5	14.2	5.0
12	151,243	8.3	11.8	152.3	5.5	11.6
2013.01	129,369	-6.1	-14.5	129.2	-8.4	-15.2
2	130,674	10.9	1.0	130.3	8.1	0.9
3	137,337	9.1	5.1	137.8	7.6	5.8
4	122,279	1.2	-11.0	123.1	-0.2	-10.7
5	132,529	2.9	8.4	132.7	1.5	7.8
6	131,591	11.1	-0.7	132.4	10.1	-0.2
7	125,680	-3.2	-4.5	126.6	-5.0	-4.4
8	124,804	-0.4	-0.7	124.4	-2.5	-1.7
9	154,515	12.3	23.8	152.1	11.3	22.3
10	138,099	7.1	-10.6	137.0	5.4	-9.9
11	151,278	11.9	9.5	148.6	8.9	8.5
12	157,152	3.9	3.9	154.6	1.5	4.0
2014.01	151,566	17.2	-3.6	149.1	15.4	-3.6
2	121,737	-6.8	-19.7	119.3	-8.4	-20.0
3	142,307	3.6	16.9	138.9	0.8	16.4
4	122,744	0.4	-13.7	120.1	-2.4	-13.5
5	141,729	6.9	15.5	138.4	4.3	15.2
6	138,559	5.3	-2.2	135.6	2.4	-2.0
7	134,716	7.2	-2.8	132.0	4.3	-2.7
8	148,045	18.6	9.9	144.7	16.3	9.6
9	152,348	-1.4	2.9	147.7	-2.9	2.1
10	147,037	6.5	-3.5	143.5	4.7	-2.8
11	153,584	1.5	4.5	149.6	0.7	4.3
12	162,114	3.2	5.6	157.4	1.8	5.2
2015.01	133,301	-12.1	-17.8	127.3	-14.6	-19.1
2	157,646	29.5	18.3	150.3	26.0	18.1
3	147,908	3.9	-6.2	141.2	1.7	-6.1
4	141,488	15.3	-4.3	135.8	13.1	-4.0
5	163,009	15.0	15.2	155.3	12.2	14.4
6	131,714	-4.9	-19.2	126.1	-7.0	-18.8
7 <sup>P</sup>	143,718	6.7	9.1	137.8	4.4	9.3
8 <sup>P</sup>	149,795	1.2	4.2	143.0	-1.2	3.8

자료 : 통계청, 소매판매 · 도소매판매동향

## 자동차 등록대수

(단위 : 대)

구 분	총 등록대수			차종별 등록대수			
	등록대수	전년동월차	전월차	승용차	승합차	화물차	특수화물
2012.08	848,303	-12,541	-906	608,524	47,155	189,786	2,838
9	850,312	-13,200	2,009	610,556	46,946	189,962	2,848
10	852,628	-13,423	2,316	612,698	46,930	190,135	2,865
11	855,322	-12,725	2,694	615,090	46,900	190,447	2,885
12	855,751	-12,937	429	615,770	46,751	190,331	2,899
2013.01	859,321	-14,698	3,570	618,881	46,739	190,790	2,911
2	861,777	-15,277	2,456	620,903	46,796	191,142	2,936
3	864,711	-14,839	2,934	623,471	46,798	191,486	2,956
4	868,178	-13,738	3,467	626,387	46,884	191,914	2,993
5	870,741	-13,607	2,563	628,480	46,930	192,325	3,006
6	873,672	-13,103	2,931	630,864	46,956	192,837	3,015
7	876,401	27,192	2,729	633,075	47,103	193,183	3,040
8	878,633	30,330	2,232	635,145	47,093	193,335	3,060
9	880,749	30,437	2,116	637,043	47,046	193,591	3,069
10	884,235	31,607	3,486	640,088	47,005	194,051	3,091
11	886,545	31,223	2,310	642,066	46,935	194,427	3,117
12	887,083	31,332	538	642,682	46,815	194,441	3,145
2014.01	891,707	32,386	4,624	646,621	46,855	195,075	3,156
2	894,883	33,106	3,176	649,447	46,785	195,474	3,177
3	898,671	33,960	3,788	652,673	46,755	196,048	3,195
4	902,024	33,846	3,353	655,703	46,663	196,457	3,201
5	905,364	34,623	3,340	658,608	46,574	196,980	3,202
6	908,201	34,529	2,837	661,040	46,490	197,446	3,225
7	911,243	34,842	3,042	663,412	46,565	198,015	3,251
8	913,675	35,042	2,432	665,648	46,454	198,305	3,268
9	916,703	35,954	3,028	668,265	46,406	198,734	3,298
10	919,699	35,464	2,996	670,987	46,374	199,020	3,318
11	922,856	36,311	3,157	673,722	46,271	199,524	3,339
12	924,651	37,568	1,795	675,335	46,110	199,842	3,364
2015.01	929,725	38,018	5,074	679,795	46,079	200,462	3,389
2	932,888	38,005	3,163	682,399	46,185	200,896	3,408
3	936,759	38,088	3,871	685,576	46,209	201,530	3,444
4	940,571	38,547	3,912	688,927	46,144	202,031	3,469
5	943,915	38,551	3,344	691,868	46,099	202,459	2,310
6	947,666	39,465	3,751	694,897	46,083	203,174	3,512
7	950,975	39,732	3,309	697,774	45,997	203,670	3,534
8	954,341	40,666	3,366	700,741	45,923	222,349	3,564
9	958,507	41,804	4,166	704,436	45,825	204,665	3,581

자료 : 충청남도, 시군별자동차등록현황

## 소비자물가지수

(2010=100, %)

구 분	소비자물가지수		생활물가지수		신선식품지수		지역별소비자물가					
	지수	전년 동월 (기)비	지수	전년 동월 (기)비	지수	전년 동월 (기)비	천안	전년 동월 (기)비	보령	전년 동월 (기)비	서산	전년 동월 (기)비
2011	104.1	4.1	104.6	4.6	106.1	6.1	104.0	4.0	104.2	4.2	104.4	4.4
2012	106.6	2.4	106.7	2.0	113.2	6.7	106.6	2.5	105.9	1.6	106.8	2.3
2013	107.8	1.2	107.3	0.6	109.3	-3.5	107.9	1.2	107.1	1.2	108.2	1.3
2014	108.3	0.5	107.1	-0.2	97.0	-11.2	108.4	0.5	108.0	0.8	108.3	0.1
2012.12	107.0	1.9	106.8	1.3	112.9	14.1	107.1	2.2	106.2	1.1	107.1	1.5
2013.01	107.6	2.0	107.5	1.7	118.7	12.0	107.7	2.1	106.8	1.5	107.7	1.7
2	107.8	1.8	107.8	1.6	120.1	9.1	107.8	1.9	107.1	1.4	108.1	1.6
3	107.8	1.4	107.7	0.9	117.8	2.6	107.9	1.5	107.1	1.2	108.0	1.3
4	107.7	1.1	107.4	0.5	116.1	2.3	107.7	1.2	106.9	1.0	107.9	1.1
5	107.7	0.8	107.0	-0.1	111.3	-4.5	107.7	0.8	106.9	0.6	108.1	1.1
6	107.6	0.9	106.8	-0.1	104.7	-4.8	107.6	0.8	106.9	1.0	107.9	1.0
7	107.7	1.3	106.8	0.6	105.3	-3.4	107.7	1.2	107.1	1.5	108.0	1.5
8	108.1	1.4	107.7	1.1	112.7	-0.6	108.1	1.3	107.6	1.8	108.6	1.8
9	108.4	0.9	108.0	0.2	110.4	-10.7	108.4	0.9	107.7	1.0	108.7	1.1
10	107.9	0.7	107.2	-0.1	101.2	-14.9	107.9	0.6	107.2	0.7	108.4	1.1
11	107.9	1.0	107.0	0.4	96.1	-12.5	107.9	1.0	107.2	1.0	108.3	1.3
12	107.9	0.9	107.1	0.2	97.4	-13.8	107.9	0.8	107.3	1.0	108.3	1.2
2014.01	108.6	0.9	108.0	0.4	101.3	-14.7	108.6	0.8	107.9	1.1	108.8	1.0
2	108.7	0.8	108.1	0.4	102.6	-14.6	108.7	0.8	108.3	1.2	108.8	0.7
3	108.3	0.4	107.2	-0.4	100.2	-15.0	108.3	0.4	107.8	0.7	108.3	0.3
4	108.3	0.6	107.2	-0.2	98.9	-14.8	108.3	0.6	107.9	0.9	108.3	0.3
5	108.5	0.8	107.3	0.2	98.7	-12.1	108.6	0.8	108.3	1.3	108.4	0.3
6	108.4	0.8	107.1	0.3	93.8	-10.4	108.4	0.8	108.3	1.3	108.2	0.3
7	108.4	0.7	107.1	0.2	92.9	-11.8	108.4	0.7	108.1	0.9	108.4	0.4
8	108.5	0.3	107.0	-0.7	96.6	-14.2	108.4	0.3	108.3	0.7	108.6	0.0
9	108.4	0.0	107.1	-0.9	98.3	-11.0	108.4	0.0	108.2	0.5	108.5	-0.2
10	108.3	0.3	106.9	-0.3	94.7	-6.5	108.4	0.5	107.8	0.5	107.9	-0.4
11	107.9	0.0	106.4	-0.6	92.5	-3.8	108.1	0.2	107.5	0.3	107.6	-0.7
12	107.9	0.0	106.1	-0.9	95.0	-2.4	108.1	0.1	107.2	0.0	107.5	-0.8
2015.01	108.5	-0.1	106.2	1.6	99.2	-2.1	108.6	0.0	107.9	0.0	108.0	-0.8
2	108.2	-0.5	105.7	-2.3	101.4	-1.1	108.4	-0.3	107.4	-0.8	107.7	-1.1
3	108.2	-0.1	105.7	-1.4	100.1	0.0	108.4	0.1	107.4	-0.4	107.7	-0.5
4	108.2	-0.1	105.7	-1.4	100.1	1.3	108.3	0.0	107.8	-0.1	107.8	-0.4
5	108.7	0.2	106.3	-0.9	103.4	5.7	108.9	0.4	108.1	-0.2	108.2	-0.2
6	108.9	0.5	106.7	-0.4	104.9	11.8	109.2	0.7	108.1	-0.2	108.2	0.0
7	108.9	0.4	106.4	-0.6	103.4	11.3	109.2	0.7	108.0	-0.1	108.2	-0.2
8	109.0	0.5	106.5	-0.5	105.5	9.2	109.3	0.7	108.0	-0.3	108.4	-0.1
9	108.7	0.2	106.1	-0.9	104.6	6.4	108.9	0.4	107.8	-0.4	108.2	-0.2

자료 : 통계청, 소비자물가조사

## 수출입

(단위 : 백만달러, %)

구 분	수출			수입			무역수지
	수출액	전년 동월(기)비	전월 (기)비	수입액	전년 동월(기)비	전월 (기)비	
2011	59,954	10.9	—	33,640	35.1	—	26,314
2012	61,752	3.0	—	33,161	-1.4	—	28,592
2013	64,282	4.1	—	32,922	-0.7	—	31,359
2014	65,143	1.3	—	33,133	0.6	—	32,009
2012.12	5,235	-1.7	-7.8	2,764	-5.4	-1.1	2,471
2013.01	5,236	14.7	0.0	2,817	1.3	1.9	2,419
2	5,031	4.2	-3.9	2,770	-10.6	-1.7	2,261
3	5,426	5.7	7.9	3,026	7.9	9.2	2,400
4	4,898	3.3	-9.7	2,777	-6.6	-8.2	2,121
5	5,224	3.2	6.7	2,380	-23.6	-14.3	2,844
6	4,994	-0.3	-4.4	2,873	4.0	20.7	2,121
7	5,228	2.5	4.7	2,720	15.1	-5.3	2,508
8	5,501	9.6	5.2	2,543	4.6	-6.5	2,958
9	5,636	1.9	2.5	2,655	-10.0	4.4	2,981
10	6,146	4.9	9.0	2,783	20.0	4.8	3,363
11	5,497	-3.2	-10.6	2,725	-2.5	-2.1	2,772
12	5,464	4.4	-0.6	2,853	3.2	4.7	2,611
2014.01	5,165	-1.4	-5.5	2,773	-1.6	-2.8	2,392
2	4,920	-2.2	-4.7	2,827	2.1	1.9	2,093
3	5,602	3.2	13.9	2,485	-17.9	-12.1	3,117
4	5,222	6.6	-6.8	2,606	-6.2	4.9	2,616
5	5,341	2.2	2.3	2,926	22.9	12.3	2,415
6	5,518	10.5	3.3	2,644	-8.0	-9.6	2,874
7	5,360	2.5	-2.9	2,980	9.6	12.7	2,380
8	5,417	-1.5	1.1	3,057	20.2	2.6	2,360
9	5,731	1.7	5.8	2,908	9.5	-4.9	2,823
10	5,885	-4.2	2.7	2,801	0.6	-3.7	3,084
11	5,388	-2.0	-8.4	2,402	-11.9	-14.2	2,986
12	5,563	1.8	3.2	2,695	-5.5	12.2	2,868
2015.01	4,913	-4.9	-11.7	1,991	-28.2	-26.1	2,922
2	4,615	-6.2	-6.1	1,663	-41.2	-16.5	2,952
3	5,710	1.9	23.7	1,954	-21.4	17.5	3,756
4	5,647	8.1	-1.1	2,034	-21.9	4.1	3,613
5	5,295	-0.9	-6.2	1,731	-40.8	-14.9	3,564
6	5,622	1.9	6.2	2,111	-20.2	22.0	3,511
7	5,665	5.7	0.8	2,338	-21.5	10.8	3,327
8	5,785	6.8	2.1	2,035	-33.5	-13.0	3,750
9	6,483	13.1	12.1	1,828	-37.1	-10.2	4,655

자료 : 한국무역협회, 무역통계, 지자체수출입

## 고용

## 경제활동인구, 경제활동참가율

(단위: 천명, %, %p)

구 분	경제활동인구				경제활동참가율			
	합계	전년 동월(기)비	남자	여자	합계	전년 동월(기)차	남자	여자
2011	1,025	2.2	609	416	62.4	0.2	75.0	50.1
2012	1,080	5.4	641	439	62.9	0.5	75.0	50.9
2013	1,170	8.3	702	468	64.6	1.7	77.3	51.8
2014	1,197	2.4	717	481	64.6	0.0	76.8	52.2
2013.02	1,047	7.4	630	417	58.9	0.9	70.9	46.9
3	1,135	9.1	690	446	63.5	1.8	77.1	49.9
4	1,186	8.2	706	480	66.1	1.5	78.5	53.6
5	1,215	9.2	726	490	67.3	2.0	80.2	54.4
6	1,223	9.2	725	498	67.4	2.1	79.6	55.1
7	1,228	8.7	735	493	67.4	1.9	80.3	54.4
8	1,210	8.9	722	489	66.3	2.1	78.7	53.7
9	1,216	8.7	720	496	66.5	2.1	78.4	54.4
10	1,208	7.1	724	484	65.9	1.2	78.6	53.1
11	1,204	7.8	726	478	65.6	1.8	78.8	52.3
12	1,137	7.8	697	440	61.8	1.9	75.4	48.1
2014.01	1,115	8.3	684	431	60.6	2.4	73.9	47.1
2	1,134	8.4	694	440	61.5	2.6	74.9	48.0
3	1,182	4.1	710	472	64.0	0.5	76.5	51.4
4	1,215	2.5	724	492	65.8	-0.3	77.9	53.6
5	1,222	0.6	723	499	66.1	-1.2	77.7	54.3
6	1,234	0.9	727	507	66.6	-0.8	78.0	55.1
7	1,240	1.0	736	504	66.8	-0.9	78.8	54.7
8	1,222	1.0	724	498	65.8	-0.5	77.4	53.9
9	1,233	1.4	731	502	66.2	-0.3	78.1	54.2
10	1,228	1.6	727	501	65.8	-0.1	77.5	54.1
11	1,218	1.2	727	491	65.2	-0.4	77.3	52.9
12	1,131	-0.5	693	438	60.4	-1.4	73.6	47.1
2015.01	1,125	0.9	699	426	59.9	-0.7	74.0	45.7
2	1,164	2.7	709	455	61.7	0.2	74.7	48.6
3	1,205	1.9	727	478	63.6	-0.4	76.3	50.8
4	1,250	2.9	749	502	65.8	0.0	78.3	53.2
5	1,281	4.9	756	525	67.2	1.1	78.8	55.5
6	1,279	3.7	760	519	66.8	0.2	78.8	54.7
7	1,271	2.5	751	520	66.2	-0.6	77.6	54.6
8	1,262	3.3	748	514	65.6	-0.2	77.1	53.8
9	1,271	3.1	757	514	65.8	-0.4	77.8	53.7

자료: 통계청, 경제활동인구조사(4주기준), 경제활동인구총괄

## 연령별 취업자

(단위 : 천명, %)

구 분	전체 취업자		청장년층					고령층		
	합계	전년 동월(기)비	15- 19세	20- 29세	30- 39세	40- 49세	50- 54세	55- 59세	60- 64세	65세 이상
2011	1,001	2.8	10	139	215	257	119	89	63	109
2012	1,056	5.5	11	151	219	264	125	96	61	128
2013	1,137	7.7	11	167	234	276	134	106	67	143
2014	1,158	1.8	11	173	237	275	139	112	69	142
2013.02	1,003	6.9	9	150	222	262	127	94	53	87
3	1,101	8.5	11	165	230	268	136	101	60	130
4	1,157	8.2	11	172	234	276	137	104	69	154
5	1,180	7.9	13	175	235	276	137	107	70	167
6	1,186	8.8	12	175	239	279	135	107	71	168
7	1,194	8.1	16	175	242	280	134	109	73	165
8	1,180	8.4	14	165	239	281	135	113	72	162
9	1,184	7.7	10	163	240	282	139	114	73	164
10	1,177	6.0	9	161	237	284	137	111	72	166
11	1,176	7.1	10	170	238	281	138	109	71	158
12	1,106	7.3	12	171	238	279	130	108	61	108
2014.01	1,072	7.2	16	168	236	272	132	101	61	87
2	1,076	7.3	11	171	232	275	133	103	63	89
3	1,143	3.8	10	174	233	279	139	109	68	132
4	1,176	1.6	9	172	234	279	137	113	70	162
5	1,179	-0.1	11	169	237	274	138	116	71	164
6	1,194	0.7	11	170	237	278	140	117	74	165
7	1,199	0.4	14	179	238	278	140	117	73	162
8	1,177	-0.2	13	167	239	273	139	113	73	160
9	1,196	1.0	12	177	241	277	140	114	72	164
10	1,192	1.3	8	179	240	275	141	114	73	162
11	1,188	1.0	10	179	239	275	143	115	69	159
12	1,098	-0.7	12	175	234	271	141	108	64	94
2015.01	1,089	1.6	13	176	234	268	139	110	62	89
2	1,115	3.6	11	183	238	269	140	110	63	101
3	1,159	1.4	11	180	242	275	140	115	67	129
4	1,200	2.0	12	183	249	279	143	116	72	146
5	1,228	4.1	11	185	250	281	143	122	77	159
6	1,234	3.4	8	187	250	286	143	121	81	158
7	1,231	2.7	8	191	249	287	142	121	79	155
8	1,216	3.3	8	185	246	287	142	119	79	150
9	1,233	3.1	6	191	252	291	140	125	80	150

자료 : 통계청, 경제활동인구조사(4주기준), 취업자, 행정구역(시도)/연령별 취업자

## 산업별 취업자

(단위: 천명, %)

구 분	합계	전년 동월(기)비	농림어업	광공업	건설업	도소매 숙박음식업	사업·개인·공공 서비스 및 기타	전기운수 통신금융
2011	1,001	2.8	163	204	64	177	297	97
2012	1,056	5.5	159	213	69	199	322	93
2013	1,137	7.7	166	247	76	199	353	96
2014	1,158	1.8	161	250	67	197	382	101
2013.02	1,003	6.9	95	233	67	195	324	89
3	1,101	8.5	151	250	77	191	342	90
4	1,157	8.2	182	256	83	191	350	96
5	1,180	7.9	197	253	82	200	354	94
6	1,186	8.8	200	247	83	205	359	93
7	1,194	8.1	198	247	81	210	360	99
8	1,180	8.4	196	250	75	197	365	96
9	1,184	7.7	199	246	77	201	362	100
10	1,177	6.0	195	247	74	197	364	100
11	1,176	7.1	179	252	74	203	366	101
12	1,106	7.3	108	253	74	199	371	101
2014.01	1,072	7.2	97	255	72	199	352	98
2	1,076	7.3	101	249	67	200	359	101
3	1,143	3.8	146	256	61	195	383	103
4	1,176	1.6	179	246	62	195	388	105
5	1,179	-0.1	190	247	61	189	391	102
6	1,194	0.7	197	257	61	192	385	103
7	1,199	0.4	191	252	63	200	389	104
8	1,177	-0.2	188	243	64	194	387	102
9	1,196	1.0	192	243	69	194	393	101
10	1,192	1.3	189	245	70	200	387	101
11	1,188	1.0	170	249	75	206	389	99
12	1,098	-0.7	93	249	78	203	377	99
2015.01	1,089	1.6	87	246	79	208	371	98
2	1,115	3.6	107	248	77	212	372	99
3	1,159	1.4	136	256	77	206	384	100
4	1,200	2.0	161	258	82	202	397	100
5	1,228	4.1	179	267	78	203	400	100
6	1,234	3.4	180	278	81	197	398	102
7	1,231	2.7	177	285	78	202	390	101
8	1,216	3.3	169	286	70	195	393	104
9	1,233	3.1	166	283	75	201	402	107

자료: 통계청, 경제활동인구조사(4주기준), 취업자, 행정구역(시도)/산업별 취업자



## 실업률, 실업자

(단위 : 천명, %, %p)

구 분	실업률				실업자			
	합계	전년 동월(기)차	남자	여자	합계	전년 동월(기)비	남자	여자
2011	2.3	-0.6	2.4	2.2	24	-17.8	15	9
2012	2.3	0.0	2.2	2.4	25	4.2	14	10
2013	2.8	0.5	3.0	2.6	33	33.3	21	12
2014	3.4	0.6	3.2	3.6	40	22.6	23	18
2013.02	4.2	0.4	3.8	4.8	44	19.6	24	20
3	3.0	0.5	3.4	2.3	34	31.8	23	10
4	2.5	0.0	2.5	2.4	29	7.7	18	12
5	2.9	1.1	3.2	2.5	36	79.3	24	12
6	3.0	0.4	3.5	2.2	37	26.3	25	11
7	2.8	0.6	3.3	2.0	34	36.1	24	10
8	2.5	0.4	2.7	2.3	31	30.5	20	11
9	2.6	0.9	2.8	2.2	31	63.0	21	11
10	2.6	1.0	2.8	2.3	31	71.6	20	11
11	2.4	0.6	2.3	2.4	29	43.2	17	12
12	2.7	0.5	2.8	2.5	30	31.7	19	11
2014.01	3.8	1.0	3.8	3.8	42	47.4	26	17
2	5.1	0.9	4.8	5.5	58	31.9	34	24
3	3.2	0.2	3.2	3.3	38	13.7	23	15
4	3.2	0.7	3.6	2.8	40	34.4	26	14
5	3.5	0.6	3.1	4.1	43	21.4	23	20
6	3.2	0.2	3.0	3.6	40	9.0	22	18
7	3.3	0.5	3.0	3.7	41	20.1	22	19
8	3.7	1.2	3.3	4.3	45	46.8	24	21
9	3.0	0.4	2.7	3.4	37	17.9	20	17
10	3.0	0.4	2.6	3.4	36	15.6	19	17
11	2.5	0.1	2.4	2.7	30	6.7	17	13
12	2.9	0.2	2.7	3.2	33	7.3	18	14
2015.01	3.2	-0.6	2.9	3.6	36	-14.9	21	16
2	4.2	-0.9	3.2	5.8	49	-15.2	23	26
3	3.8	0.6	3.8	3.7	45	18.6	28	18
4	4.0	0.8	4.1	4.0	51	27.8	31	20
5	4.2	0.7	4.5	3.8	54	24.8	34	20
6	3.5	0.3	3.9	2.9	45	12.8	30	15
7	3.1	-0.2	3.1	3.2	40	-2.7	23	17
8	3.7	0.0	3.6	3.9	47	3.3	27	20
9	3.0	0.0	2.9	3.0	38	2.4	22	16

자료 : 행정구역(시도)/성별 실업률, 행정구역(시도)/성별 실업자, 통계청.

## 여수신

(단위 : 억원)

구 분	수신			여신		
	예금은행	비은행기관	합계	예금은행	비은행기관	합계
2012.07	168,987	306,077	475,064	253,686	168,036	421,722
8	173,207	305,620	478,827	256,291	169,522	425,813
9	167,636	290,970	458,606	245,719	156,259	401,978
10	169,646	293,034	462,680	249,763	156,316	406,079
11	173,265	293,094	467,169	248,952	155,717	404,669
12	176,102	297,849	473,951	247,034	157,286	404,320
2013.01	182,827	299,436	482,263	247,947	156,711	404,658
2	186,423	299,016	485,439	249,281	156,559	405,840
3	186,938	300,107	487,045	250,243	156,586	406,829
4	190,279	300,406	490,685	251,679	156,791	408,470
5	192,378	300,785	493,163	253,511	156,810	410,321
6	190,473	302,674	493,147	256,242	157,639	413,881
7	192,959	302,487	495,446	256,198	158,514	414,712
8	196,348	302,543	498,891	257,433	159,174	416,607
9	195,204	304,735	499,939	257,916	159,768	417,684
10	196,636	308,929	505,565	261,607	159,850	421,457
11	196,964	309,754	506,718	263,302	160,698	424,000
12	194,530	312,254	506,784	264,454	162,765	427,219
10	196,998	314,714	511,712	265,691	162,809	428,500
11	200,396	313,335	513,731	268,637	162,974	431,611
12	194,530	312,254	506,784	264,454	162,765	427,219
2014.01	196,998	314,714	511,712	265,691	162,809	428,500
2	200,396	313,335	513,731	268,637	162,974	431,611
3	201,752	313,681	515,433	270,263	163,686	433,949
4	201,301	314,847	516,148	272,835	164,935	437,770
5	204,198	315,910	520,108	275,112	166,006	441,118
6	206,769	317,040	523,809	277,069	167,806	444,875
7	207,549	316,097	523,646	278,788	170,035	448,823
8	210,089	316,697	526,786	281,410	171,148	452,558
9	208,572	318,357	526,929	283,591	172,082	455,673
10	207,024	323,074	530,098	289,714	173,017	462,731
11	209,259	325,569	534,828	293,502	173,597	467,099
12	205,907	327,498	533,405	294,511	174,903	469,414
2015.01	208,641	329,922	538,563	294,262	174,839	469,101
2	216,850	331,185	548,035	296,890	175,081	471,971
3	217,702	331,027	548,729	297,995	175,494	473,489
4	223,344	332,802	556,146	301,839	176,436	478,275
5	226,364	335,511	561,875	304,282	177,125	481,407
6	228,635	339,650	568,285	302,346	178,900	481,246
7	229,994	340,348	570,342	303,312	180,243	483,555
8	237,142	307,316	544,458	341,108	181,883	522,991

자료 : 한국은행대전충남본부, 대전세종충남금융기관 여수신 동향

## 부도율

(단위 : 전자결제조정전 %, %p, 억원, 개)

구 분	지역별어음부도율						부도 금액	부도 업체수	신규 법인수
	충남	천안	홍성	논산	공주	서산			
2012.10	0.25	0.32	0.10	0.01	0.31	0.00	29.7	3	183
11	0.75	1.83	0.00	0.01	0.22	0.00	81.3	3	197
12	1.18	1.39	0.19	0.00	0.86	0.00	171.1	2	183
2013.01	0.97	2.18	1.09	0.00	1.06	0.02	107.1	2	215
2	0.11	0.20	0.00	0.00	0.00	0.00	12.2	0	193
3	0.63	1.41	0.00	0.00	0.50	0.00	71.7	1	204
4	0.11	0.07	0.11	0.00	1.12	0.00	13.8	1	225
5	0.12	0.16	0.00	0.00	0.30	0.00	12.8	2	188
6	0.04	0.01	0.00	0.00	0.02	0.00	3.8	1	190
7	0.73	0.53	0.00	0.00	0.07	0.03	79.1	5	252
8	0.23	0.16	0.08	0.01	0.00	0.00	18.2	5	204
9	0.17	0.19	0.08	0.00	0.00	0.00	16.1	3	141
10	0.07	0.06	0.00	0.00	0.00	0.00	6.6	0	216
11	0.04	0.03	0.06	0.04	0.00	0.03	4.4	0	184
12	0.08	0.14	0.08	0.00	0.00	0.04	8.7	0	215
2014.01	0.03	0.07	0.00	0.00	0.00	0.00	2.4	2	219
2	1.39	0.07	0.00	0.00	0.00	0.00	152.6	1	217
3	0.09	0.10	0.00	0.00	0.00	0.00	10.2	0	235
4	0.19	0.20	0.01	0.14	0.00	0.00	21.4	1	212
5	3.43	0.01	41.34	0.00	0.00	0.00	331.0	1	201
6	4.99	4.14	39.77	0.00	0.00	0.00	563.7	0	204
7	0.04	0.01	0.14	0.00	0.00	0.00	3.5	2	269
8	0.08	0.09	0.02	0.00	0.00	0.03	7.1	0	208
9	0.65	1.66	0.09	0.79	0.00	0.00	69.5	2	214
10	0.29	0.60	0.00	1.24	0.00	0.00	29.7	0	227
11	0.23	0.55	0.00	0.66	0.00	0.00	22.8	0	206
12	0.51	0.37	0.00	0.44	0.00	0.00	58.1	0	250
2015.01	0.11	0.13	0.26	0.15	0.00	0.00	11.8	3	288
2	0.39	0.36	0.08	0.00	0.00	0.01	38.0	3	204
3	0.47	0.34	0.08	0.00	0.00	0.00	—	—	269
4	0.46	0.55	0.02	0.35	0.47	0.00	—	—	265
5	0.62	1.28	0.00	0.00	0.33	0.00	—	—	219
6	0.51	0.35	0.00	0.09	0.68	0.00	—	—	248
7	0.81	2.14	0.00	0.28	0.27	0.00	—	—	305
8	0.21	0.52	0.00	0.32	0.17	0.00	—	—	224

자료 : 한국은행대전충남본부, 지역경제통계(2015.9월) / 중소기업청, 지역별 신설법인 현황 보도자료

주 : 신설법인수는 2013년 6월까지 세종시 포함 수치임. 부도금액과 업체수는 보도공표 중지됨.

## 토지거래, 건축, 미분양주택

(단위: 천㎡, ㎡, %, 호수)

구 분	건축허가(㎡)		건축착공(㎡)		토지거래(천㎡)		미분양주택	
	면적	전년동 월(기)비	면적	전년동 월(기)비	면적	전년동 월(기)비	호수	전년동 월(기)비
2011	9,980,356	50.4	8,895,818	40.1	192,976	-14.3	7,471	-17.2
2012	9,794,659	-1.9	7,979,081	-10.3	167,889	-13.0	5,596	-60.6
2013	8,674,931	-12.9	7,896,601	-1.0	172,585	2.7	2,657	-110.6
2014	9,026,835	3.9	7,981,867	1.1	173,751	2.4	-	-
2012.11	1,492,930	63.4	436,723	-42.6	15,102	-23.5	2,942	-60.6
12	462,034	-17.3	405,866	-20.0	14,348	14.1	2,691	-62.4
2013.01	596,566	-16.5	516,833	-49.5	12,329	-13.2	2,563	-62.0
2	780,044	-33.1	600,473	-27.1	15,250	-19.4	2,697	-58.5
3	767,159	-6.1	636,554	-41.3	17,795	18.7	2,555	-58.7
4	874,153	5.6	565,109	-5.1	15,637	12.2	2,351	-61.2
5	793,231	-16.4	471,464	-46.6	12,554	-28.4	2,961	-51.9
6	608,787	15.1	477,506	0.4	13,264	9.8	2,565	-57.5
7	966,712	10.0	1,228,153	96.6	12,931	23.5	2,321	-61.1
8	841,477	16.9	866,764	97.0	9,945	7.5	2,346	-62.1
9	760,401	57.6	1,426,420	225.8	14,058	4.2	2,007	-51.6
10	485,898	-26.3	365,483	-43.6	11,699	-23.6	3,265	6.4
11	738,469	-50.5	335,976	-23.1	22,775	50.8	3,566	21.2
12	339,091	-26.6	259,653	-36.0	13,221	-7.9	3,204	19.1
2014.01	475,423	-20.3	380,747	-26.3	15,990	29.7	2,741	6.9
2	803,818	3.0	923,800	53.8	16,739	9.8	2,260	-16.2
3	878,914	14.6	666,087	4.6	16,742	-5.9	1,878	-26.5
4	723,478	-17.2	604,244	6.9	13,785	-11.8	1,587	-32.5
5	1,178,697	48.6	745,028	58.0	12,916	2.9	1,353	-54.3
6	608,031	-0.1	599,714	25.6	15,077	13.7	1,816	-29.2
7	1,430,976	48.0	419,954	-65.8	12,705	-1.7	2,095	-9.7
8	556,713	-33.8	1,211,671	39.8	12,371	24.4	1,525	-35.0
9	720,529	-5.2	754,324	-47.1	13,491	-4.0	2,676	33.3
10	609,420	25.4	996,314	172.6	15,100	29.1	2,338	-28.4
11	701,745	-5.0	420,331	25.1	18,614	-18.3	2,838	-20.4
12	844,479	149.0	483,721	86.3	13,951	5.5	2,199	-3.1.4
2015.01	787,504	65.6	435,742	14.4	13,417	-16.1	2,318	-15.4
2	548,550	-31.8	847,633	-8.2	21,558	28.8	2,031	-10.1
3	1,261,991	43.6	1,012,593	52.2	16,350	-2.3	2,535	35.0
4	1,019,805	41.0	1,163,271	92.5	14,193	3.0	2,966	86.9
5	743,174	-36.9	1,078,294	44.7	14,433	11.7	3,475	156.8
6	752,211	23.7	679,810	13.4	16,459	9.2	3,345	84.2
7	908,095	-36.5	967,543	130.4	13,132	3.4	3,636	73.6
8	654,550	17.6	840,191	-30.7	12,590	1.8	-	-

자료: 충청남도, 건축허가 및 착공통계 / 한국감정원, 토지거래현황, 미분양주택

## 주택매매가격지수, 주택전세가격지수

(2013.3=100, %)

구 분	주택매매가격지수						주택전세가격지수					
	지수	전년 동월비	전월비	아파트	단독	연립	지수	전년 동월비	전월비	아파트	단독	연립
2012.08	97.3	8.0	0.4	96.1	100.4	96.4	94.3	10.7	0.5	92.2	99.2	95.8
9	97.8	7.6	0.5	96.8	100.5	97.1	95.0	10.2	0.8	93.1	99.4	96.4
10	98.3	7.2	0.5	97.5	100.4	97.6	95.9	10.1	0.9	94.4	99.4	97.2
11	99.0	6.8	0.7	98.4	100.5	98.2	97.4	10.1	1.6	96.6	99.4	97.6
12	99.3	6.8	0.3	98.9	100.3	98.6	98.1	10.3	0.7	97.7	99.2	98.1
2013.01	99.5	6.5	0.2	99.2	100.3	98.9	98.9	10.5	0.8	98.7	99.7	98.4
2	99.8	6.4	0.3	99.7	100.2	99.5	99.3	10.2	0.4	99.2	99.8	99.1
3	100.0	5.9	0.2	100.0	100.0	100.0	100.0	10.2	0.7	100.0	100.0	100.0
4	100.3	5.2	0.3	100.4	100.0	100.2	100.4	9.2	0.4	100.5	100.1	100.1
5	100.4	4.8	0.1	100.6	100.0	101.1	100.6	8.8	0.2	100.7	100.1	101.1
6	100.6	4.5	0.2	100.8	99.9	101.7	100.9	8.6	0.3	101.1	100.1	101.9
7	100.8	4.0	0.2	101.1	99.8	101.8	101.2	7.9	0.3	101.6	100.0	102.0
8	100.8	3.6	0.0	101.3	99.6	101.9	101.5	7.6	0.3	101.8	100.3	102.7
9	101.0	3.2	0.2	101.6	99.5	102.3	101.9	7.2	0.4	102.4	100.4	104.5
10	101.6	3.3	0.6	102.1	100.1	103.9	103.2	7.6	1.3	103.6	101.4	106.3
11	102.1	3.2	0.5	102.6	100.4	104.1	104.0	6.8	0.8	104.4	102.1	106.5
12	102.6	3.4	0.5	103.4	100.5	104.5	105.1	7.1	1.1	106.1	102.3	106.8
2014.01	102.8	3.4	0.2	103.6	100.6	104.9	105.7	6.8	0.6	106.9	102.5	107.3
2	103.2	3.4	0.4	104.0	100.8	105.2	106.2	7.0	0.5	107.7	102.6	107.7
3	103.5	3.5	0.3	104.4	100.9	105.9	106.9	6.9	0.6	108.5	102.8	109.2
4	103.8	3.5	0.3	104.8	100.9	106.6	107.2	6.9	0.3	109.0	102.7	109.5
5	104.0	3.6	0.2	105.0	100.9	106.9	107.4	6.8	0.2	109.3	102.7	109.9
6	104.3	3.7	0.3	105.5	101.0	107.0	107.7	6.8	0.3	109.7	102.8	110.1
7	104.6	3.8	0.2	105.9	101.0	107.0	108.1	6.9	0.4	110.1	103.1	110.2
8	104.8	3.9	0.2	106.2	101.0	107.0	108.4	6.9	0.3	110.5	103.2	110.3
9	105.1	4.1	0.3	106.7	100.9	107.7	108.8	6.7	0.3	111.0	103.2	110.4
10	105.4	3.7	0.3	107.1	101.0	107.9	109.0	5.7	0.2	111.3	103.3	110.7
11	105.6	3.4	0.1	107.3	100.9	108.1	109.1	4.9	0.1	111.5	103.2	111.1
12	105.8	3.1	0.2	107.5	101.0	108.4	109.3	4.1	0.2	111.7	103.4	111.6
2015.01	105.9	2.9	0.08	107.6	101.0	108.4	109.4	3.5	0.11	111.7	103.6	111.8
2	105.9	2.6	0.02	107.6	101.1	108.6	109.5	3.1	0.04	111.7	103.7	111.9
3	106.0	2.4	0.07	107.7	101.2	108.5	109.6	2.6	0.12	111.8	103.8	112.3
4	106.1	2.2	0.15	107.7	101.4	108.9	109.7	2.3	0.11	111.9	103.9	112.9
5	106.2	2.1	0.06	107.8	101.4	109.0	109.8	2.2	0.07	112.0	103.9	113.1
6	106.1	1.7	-0.05	107.7	101.4	109.0	109.8	1.9	-0.05	111.9	103.8	113.1
7	106.1	1.5	0.00	107.7	101.4	109.1	109.8	1.5	0.02	111.9	103.8	113.1
8	106.0	1.2	-0.10	107.6	101.4	108.7	109.7	1.2	-0.07	111.9	103.8	112.4
9	106.0	0.8	0.00	107.5	101.4	108.9	109.8	0.1	0.08	111.9	103.9	112.6

자료 : 국민은행, 전국주택가격동향조사

## 5. 주요 해외경제지표

(단위: %)

구 분	미국					중국				
	산업 생산	소매 판매	소비자 물가	수출 (BOP)	수입 (BOP)	산업 생산	소매 판매	소비자 물가	수출 (FOB)	수입 (CIF)
2011	3.0	7.3	3.2	16.2	15.5	13.9	17.1	5.4	20.3	24.9
2012	2.8	5.0	2.1	4.2	2.9	10.0	14.3	2.6	7.9	4.3
2013	1.9	3.7	1.5	1.9	-0.4	9.7	13.1	2.6	7.8	7.2
2014	3.7	3.9	1.6	2.5	3.5	8.3	12.0	2.0	6.0	0.5
2013.04	-0.2	-0.3	1.1	1.1	1.7	9.3	12.8	2.4	14.6	16.6
5	0.1	0.5	1.4	-0.7	1.7	9.2	12.9	2.1	0.9	-0.5
6	0.2	0.5	1.8	1.6	-2.2	8.9	13.3	2.7	-3.1	-0.8
7	-0.4	0.4	2.0	-0.2	1.1	9.7	13.2	2.7	5.1	10.9
8	0.8	-0.3	1.5	0.0	0.3	10.4	13.4	2.6	7.1	7.2
9	0.6	0.3	1.2	-0.1	1.3	10.2	13.3	3.1	-0.4	7.5
10	0.0	0.3	1.0	2.6	0.2	10.3	13.3	3.2	5.6	7.5
11	0.3	0.3	1.2	0.8	-1.4	10.0	13.7	3.0	12.7	5.3
12	0.3	0.5	1.5	-1.8	-0.1	9.7	13.6	2.5	4.1	8.3
2014.01	-0.2	-1.1	1.6	-0.4	1.4	—	—	2.5	10.5	9.9
2	0.8	1.3	1.1	-1.5	-0.3	8.6	11.8	2.0	-18.1	9.8
3	0.8	1.3	1.5	3.2	3.1	8.8	12.2	2.4	-6.6	-11.5
4	0.2	0.9	2.0	-0.3	0.5	8.7	11.9	1.8	0.8	0.7
5	0.4	0.0	2.1	1.3	-0.2	8.8	12.5	2.5	7.1	-1.6
6	0.4	0.7	2.1	-0.8	-0.7	9.2	12.4	2.3	7.2	5.4
7	0.3	0.0	2.0	1.6	0.3	9.0	12.2	2.3	14.4	-1.6
8	0.0	0.6	1.7	-0.2	0.2	6.9	11.9	2.0	9.4	-2.4
9	0.5	-0.3	1.7	-1.3	-0.3	8.0	11.6	1.6	15.2	6.9
10	0.2	0.4	1.7	1.3	0.8	7.7	11.5	1.6	11.6	4.4
11	0.9	0.5	1.3	-1.2	-2.1	7.2	11.7	1.4	4.7	-6.9
12	0.1	-0.9	0.8	-1.4	1.8	7.9	11.9	1.5	9.7	-2.5
2015.01	-0.3	-0.8	-0.1	-3.9	-3.5	—	—	0.8	-3.5	-20.1
2	-0.2	-0.5	0.0	-2.3	-4.1	6.8	10.7	1.4	48.2	-20.7
3	-0.2	1.5	-0.1	0.7	7.6	5.6	10.2	1.4	-15.1	-12.8
4	-0.2	0.0	-0.2	1.7	-3.7	5.9	10.0	1.5	-6.6	-16.3
5	-0.4	1.2	0.0	-1.2	-0.6	6.1	10.1	1.2	-3.2	-17.8
6	0.0	0.0	0.1	-0.2	1.3	6.8	10.6	1.4	1.9	-6.5
7	0.9	0.7	0.2	0.8	-1.3	6.0	10.5	1.6	-8.4	-8.2
8	-0.4	0.2	0.2	-3.2	1.3	6.1	10.8	2.0	-5.5	-13.8

주: 월별 및 분기별 전기대비 증감률은 계절변동조정 후 기준, 산업생산(전산업, 2007=100), 최근 수치는 잠정치 포함  
(중국) 전년동기대비 기준, 산업생산(전산업), 최근 수치는 잠정치 포함, 2월은 1~2월 누계치임

자료: 한국은행, 해외경제 포커스(제2015-42호)

(단위 : %)

구 분	일본					유로지역				
	산업 생산	소매 판매	소비자 물가	수출 (FOB)	수입 (CIF)	산업 생산	소매 판매	소비자 물가	수출 (FOB)	수입 (CIF)
2011	-2.8	-1.0	-0.3	-2.7	12.1	3.4	-0.7	2.7	13.6	13.6
2012	0.6	1.8	0.0	-2.7	3.8	-2.4	-1.6	2.5	7.5	1.6
2013	-0.8	0.9	0.4	9.5	14.9	-0.7	-0.8	1.4	1.0	-3.0
2014	2.0	1.7	2.7	4.8	5.7	0.8	1.3	0.4	2.2	0.2
2012.12	1.4	0.0	0.1	-5.8	1.9	0.7	-0.3	0.4	-1.1	-1.4
2013.01	-0.7	0.1	-0.3	6.3	7.1	-0.4	0.4	2.0	2.1	2.4
2	0.9	1.0	-0.7	-2.9	11.8	0.1	-0.1	1.8	-1.3	-2.0
3	0.3	-0.8	-0.9	1.1	5.4	1.0	0.1	1.7	3.1	-1.6
4	0.6	0.3	-0.7	3.8	9.4	0.2	-0.3	1.2	-1.0	0.7
5	2.1	0.8	-0.3	10.1	10.0	-0.3	1.1	1.4	-2.6	-2.2
6	-2.8	0.2	0.2	7.4	11.7	0.4	-0.8	1.6	2.1	3.0
7	2.7	-1.5	0.7	12.2	19.7	-0.9	0.9	1.6	-1.6	-0.4
8	-0.5	1.6	0.9	14.6	16.2	1.1	-0.1	1.3	1.2	0.5
9	1.5	1.0	1.1	11.4	16.7	0.0	-0.2	1.1	-0.2	0.1
10	0.6	-0.3	1.1	18.6	26.3	-0.6	-0.4	0.7	0.1	-0.7
11	0.3	1.1	1.5	18.4	21.2	1.5	1.1	0.9	0.5	-0.7
12	0.5	-0.6	1.6	15.3	24.8	-0.4	-1.4	0.8	-1.2	0.0
2014.01	3.2	1.6	1.4	9.4	25.1	0.1	1.0	0.8	1.4	1.7
2	-2.1	0.1	1.5	9.8	9.1	-0.1	0.2	0.7	1.0	-0.6
3	0.5	6.5	1.6	1.8	18.2	-0.6	0.2	0.5	-1.0	-1.2
4	-2.3	-13.4	3.4	5.0	3.6	1.2	-0.1	0.7	-0.1	0.1
5	0.3	3.8	3.7	-2.8	-3.5	-0.9	0.0	0.5	1.0	1.2
6	-1.9	0.9	3.6	-2.0	8.6	-0.2	0.6	0.5	-0.6	0.4
7	-0.1	0.6	3.4	3.9	2.4	0.8	-0.5	0.4	0.6	0.5
8	-0.8	1.2	3.3	-1.3	-1.4	-1.1	0.8	0.4	-1.1	-1.9
9	1.4	1.7	3.2	6.9	6.2	0.7	-0.9	0.3	4.1	2.0
10	0.4	-0.6	2.9	9.6	3.1	0.1	0.6	0.4	0.1	-0.8
11	-0.6	0.0	2.4	4.9	-1.6	0.2	0.5	0.3	0.5	-0.3
12	0.2	0.0	2.4	12.8	1.9	0.5	0.5	-0.2	-0.7	-1.9
2015.01	4.1	-1.9	2.4	17.0	-9.1	0.2	0.4	-0.6	-1.1	-0.2
2	-3.1	0.7	2.2	2.5	-3.6	0.9	0.2	-0.3	3.0	3.1
3	-0.8	-1.8	2.3	8.5	-14.4	-0.5	-0.3	-0.1	1.7	4.3
4	1.2	0.3	0.6	8.0	-4.1	0.1	0.4	0.0	1.2	-1.3
5	-2.1	1.7	0.5	2.4	-8.6	-0.2	0.2	0.3	-1.5	-1.4
6	1.1	-0.6	0.4	9.5	-2.9	-0.3	0.0	0.2	1.3	1.0
7	-0.8	1.4	0.2	7.6	-3.1	0.6	0.6	0.2	-0.7	-1.1
8	-0.5	0.0	0.2	3.1	-3.1	-	0.0	0.2	-	-

주: (일본) 수출입, 물가 전년동기대비, 기타 전기대비 기준, 산업생산(광공업), 최근 수치는 잠정치 포함, 기준년(2010=100)임

(유로) 계절조정 후 물가는 전년동기대비, 기타 전기대비 기준, 역내교역제외, 산업생산(건설업 제외 전산업), 최근 수치는 잠정치 포함

자료 : 한국은행, 해외경제 포커스(제2015-42호)

## 충남의 밝은 미래 충남연구원이 열어갑니다

맑고 깨끗한 자연환경에서 역사와 전통을 소중하게 간직하고,  
앞선 지식과 정보를 공유하며, 풍요롭고 건강한 정신으로  
활기찬 삶을 살아가는 모습이 바로 충남도민의 모습입니다.  
희망찬 충남의 미래를 충남연구원이 함께 열어가겠습니다.

