

전략연구 2014-16

충청남도 통합디자인을 위한 사전진단지표 구축 시스템 개발 연구

이충훈 · 박혜은

발 간 사

다양한 형태의 경관 및 공공디자인 신규사업이 개발되는 과정에서 충청남도 또는 해당 시·군이 제시하는 공공디자인 기본개념과 정합성을 진단할 수 있는 지표의 개발이 요구되고 있습니다.

충청남도 전체의 경관 및 공공디자인 사업현황을 종합적으로 파악할 수 있는 객관적인 진단지표자료가 없어 광역차원의 정책을 수립하는데 어려움이 있다고 하겠습니다.

이에 충청남도를 비롯한 15개 시·군에서 경관 및 공공디자인 관련사업 계획의 타당성과 적정성 여부를 진단할 수 있는 합리적인 진단절차 및 체크리스트가 필요하다고 생각합니다.

따라서, 본 연구에서는 1단계로 먼저 공공디자인 신규개발 사업 진단지표를 구축하고, 충청남도 및 시·군의 필요와 상황에 맞는 사전진단지표를 만들어 활용이 가능하도록 한 측면에서 큰 의의가 있다고 봅니다.

충청남도에서 추진하는 경관 및 공공디자인 관련 사업의 편중을 막고 사업의 균형을 위해서는 계획의 수립 과정 파악이 선행될 수 있는 시스템이 구축되어야 하며, 이러한 측면에서 사전진단지표는 중요성을 지닌다고 할 수 있습니다.

공공디자인 균형화 진단프로그램 활용 시 진단의 효용성을 극대화시키기 위해 신규개발 사업과 함께 진단 주체가 되는 충청남도 또는 시·군에서 이미 시행한 공공디자인 관련 사업을 포함하여 사업들 간의 편중 또는 중복 여부를 종합적으로 진단할 수 있을 것으로 생각합니다.

아울러 본 연구의 연구책임자인 이충훈 선임연구위원을 비롯한 공공디자인센터 연구진과 연구에 참여하여 도움을 주신 채민규 명지대학교 교수님 그리고, 관계자 여러분에게 감사의 말씀을 전하며, 지속적인 관심과 협조 부탁드립니다.

2014년 12월 31일

충남발전연구원장 강 현 수

연구 요약

1. 연구의 배경 및 목적

현재 충청남도 및 15개 시·군의 경관·공공디자인 환경은 관심도 및 재정여건, 시민 의식수준 등에 따라 편차가 심한 상태이다. 경관 및 공공디자인 현황에 대한 객관적 진단지표의 부재와 사업 계획 시 해당 사업의 적정성 여부를 평가할 수 있는 합리적인 진단절차의 부재로 광역 및 시·군 차원의 통합된 디자인 정책방향을 수립하는데 어려움이 있는 실정으로, 이에, 충청남도 및 15개 시·군의 경관 및 공공디자인 사업을 종합적으로 파악하고 진단할 수 있는 평가체계 구축이 필요한 실정이다.

충청남도의 디자인 통합관리체계 구축을 위해서는 공공디자인 사업을 사전에 점검하고 평가함으로써, 사업의 효율성을 높이고 바람직한 사업추진을 유도할 수 있는 기반 마련이 필요하다.

본 연구에서는 경관 및 공공디자인 관련 사업의 사전 진단지표를 개발함으로써, 지역내에서 수행되는 관련 사업을 스스로 점검하고 개선방안을 도출할 수 있도록 하여, 디자인 통합관리체계에 기여하는 것을 목적으로 한다.

2. 연구의 범위와 방법

1) 선행연구 조사 및 분석

공공디자인 평가체계와 관련된 이론 고찰을 우선 진행한다. 그리고 서울, 경기도, 문화관광체육부 등의 국내 평가시스템 분석과 영국, 일본의 국외 평가시스템 사례 분석을 통해 공공디자인 평가모델 및 평가항목을 도출한다.

2) 충청남도 공공디자인 현황 파악

문헌조사를 통해 충청남도의 경관 및 공공디자인 사업현황을 파악한다. 또한 설문조사를 통해 관련법·제도, 전문부서, 관련계획 수립 여부, 운영체제, 진단지표 여부 등 공공디자인 사업 기반현황을 파악한다.

3) 전문가 워크숍 개최

전문가를 대상으로 워크숍을 개최하여 공공디자인 사업 평가항목 추출 및 진단지표 개발방향을 모색한다.

4) 공공디자인 사업 진단지표 개발

공공디자인 관련 담당 공무원 대상으로 설문조사 및 인터뷰 조사를 통해 충청남도 여건에 맞는 공공디자인 사업 균형화 진단 프로그램 및 신규개발사업 진단지표를 개발한다.

3. 결론(정책제언)

1) 정책제언

본 연구를 통해 개발된 ‘충청남도 공공디자인 균형화 진단 프로그램’은 충청남도 또는 시·군별로 수립한 공공디자인 기본계획에서 제시하고 있는 공공디자인 기본개념을 진단항목으로 활용할 수 있다. 공공디자인 균형화 진단 프로그램 적용 시, 진단의 효용성을 극대화시키기 위해 신규개발 사업과 함께 기 시행한 공공디자인 관련 사업을 포함하여 진단함으로써 사업들 간의 편중 또는 중복 여부를 종합적으로 진단할 수 있다.

또한 충청남도 공공디자인 신규개발사업 사전진단지표는 경관·공공디자인 신규개발 사업 시 활용하는 것으로써, 충청남도 및 15개 시·군의 필요 및 상황에 맞게 활용이 가능하며, 사업 구상단계에서 추진하고자 하는 사업이 해당 시·군에서 지향하는 방향과 일치하는지의 여부를 진단하는데 활용할 수 있다.

충청남도에서 추진하는 경관 및 공공디자인 관련 사업의 편중을 막고 사업의 균형을 위해서는 계획의 수립 과정 파악이 선행될 수 있는 시스템이 구축되어야 하며, 이러한 측면에서 본다면 본 연구에서 개발된 진단지표는 의미를 가진다 할 수 있다.

충청남도의 시·군에서 추진하는 사업들은 순수 공공디자인 분야에 해당하는 사업이 거의 없는 실정으로, 공공디자인을 경관의 범위까지 포함시킨 영역으로 볼 필요가 있으며, 또한 공공디자인 기반이 열악하고 평가체계에 대한 이해도가 낮으므로 도 차원의 정책적 지원방안 모색이 필요하다.

2) 연구의 제한점

본 연구에서는 공공디자인 사업의 신규개발 사전진단지표를 범위로 하였으며, 공공디자인위원회 심의 및 자문 진단지표와 사업결과 진단지표는 다루지 않았다. 이는 본 연구에서 개발된 신규개발 사전진단지표를 적용시켜 본 후, 수정 및 보완하여 충청남도의 여건에 부합하는 공공디자인 평가체계 시스템을 구축하기 위함이다. 최대한 객관성을 가지면서 계량화된 사업결과 진단지표의 개발 및 지속적 관리를 위한 공공디자인 평가체계 시스템 구축을 위한 연구는 향후의 과제로 남겨둔다.

목 차

제1장 서론

제1절 연구의 필요성 및 목적	1
1. 연구의 필요성	1
2. 연구의 목적	1
제2절 연구의 범위와 방법	2
1. 연구의 범위	2
2. 연구의 내용	2
3. 연구방법	3
제3절 이론적 고찰	5
1. 디자인 통합관리	5
2. 공공디자인 영역	5
3. 선행연구의 검토	8
제4절 현황조사	11
1. 공공디자인 현황 및 분석	11
2. 시사점	20

제2장 국내의 평가시스템 사례분석

제1절 국내사례	21
1. 서울시 공공디자인 도입효과 평가시스템	21
2. 문화적 관점의 공공디자인사업 진단지표 보고서(문체부)	22
3. 경기도 공공디자인 관리시스템 구축 진단지표	25
제2절 국외사례	28
1. 영국 스페이스셰이퍼(Spaceshaper)	28
2. 영국 DQI(Design Quality Indicator)	30
3. 요코하마 공공사업 평가시스템	32
제3절 국내·외 디자인 평가의 시사점	34

제3장 신규개발사업 진단지표 및 가중치 설정

제1절 진단지표의 개요	35
1. 진단지표의 구성체계	35
2. 진단지표의 적용시기	36
제2절 균형화 진단프로그램	38
1. 개요	38
2. 진단항목 내용	39
3. 진단프로그램	42
4. 모의진단	43
제3절 신규개발사업 진단지표	48
1. 개요	48
2. 진단항목 내용	49
3. 가중치 산정	50
4. 진단지표	55
5. 모의진단	59

제4장 결론

1. 결론	66
2. 정책제언	66
3. 연구의 제한점	67

참고문헌	68
------------	----

부 록	69
--------------	----

표 목 차

[표 1-1] 공공디자인의 영역	7
[표 1-2] 선행연구의 주제어 분류	9
[표 1-3] 공공디자인 관련사업 추진현황(2014)	11
[표 2-1] 서울시 공공디자인 도입효과 평가시스템의 평가단계	22
[표 2-2] 사업추진 시기별 최종진단지표(var.3.0)	25
[표 2-3] Spaceshaper 평가분류체계	29
[표 2-4] DQI 평가항목 구성	31
[표 2-5] 요코하마시 공공사업 평가항목	32
[표 2-6] 평가시스템 사례분석	34
[표 3-1] 충청남도 공공디자인 기본개념	41
[표 3-2] 00에서 구상 중인 공공디자인 사업에 대한 공공디자인 균형화 진단(예시)	44
[표 3-3] 충청남도 공공디자인 신규사업 진단항목	50
[표 3-4] 가중치 산정기법	51
[표 3-5] 문제별 이원비교의 예시	52
[표 3-6] 척도의 예시	52
[표 3-7] 가중치 산정방법의 예시	53
[표 3-8] 충청남도 공공디자인 신규개발사업 진단지표의 대항목 및 중항목 가중치	54
[표 3-9] 신규개발사업 진단결과 판정 예시표	58
[표 3-10] 진단결과 종합	62
[표 3-11] 진단결과 판정 예시표	62
[표 3-12] 진단결과 분석 및 보완방법(예시)	64

그림 목 차

[그림 2-1] 경기도 공공디자인 진단지표 구성도	27
[그림 3-1] 충청남도 공공디자인 진단지표 구성체계	36
[그림 3-2] 충청남도 공공디자인 진단지표의 적용시기	37
[그림 3-3] 충청남도 공공디자인 균형화 진단프로그램 진단시기	39
[그림 3-4] 충청남도 공공디자인 균형화 진단프로그램 진단항목	40
[그림 3-5] 00시에서 구상중인 공공디자인 사업에 대한 진단모형 작성 예시	45
[그림 3-6] 00시에서 구상중인 공공디자인 사업에 대한 진단모형 분석과 조치방법	46
[그림 3-7] 충청남도 공공디자인 신규개발사업 진단지표 적용시기	49

제1장 서론

제1절 연구의 필요성 및 목적

1. 연구의 필요성

- 충청남도 및 15개 시·군의 디자인 환경(기반, 사업)은 경관·공공디자인에 대한 관심도, 재정여건, 시민들의 의식수준 등에 따라 시·군 간의 편차가 심한 상태임
- 현재 충청남도는 경관·공공디자인 현황에 대한 객관적인 진단지표와 자료가 없는 상태로서 광역 및 시·군 차원의 통합된 디자인 정책방향을 수립하는데 어려움이 있음
- 또한 충청남도, 15개 시·군에서 경관·공공디자인 관련 사업을 개발(계획)하거나 해당 사업의 적정성 여부를 평가할 수 있는 합리적인 진단절차가 마련되어 있지 않음
- 충청남도 및 15개 시·군의 경관·공공디자인 사업을 종합적으로 파악하고 진단할 수 있는 평가체계가 요구됨

2. 연구의 목적

- 본 연구는 공공디자인 사업을 사전에 점검하고 평가함으로써, 사업의 효율성을 높이고 바람직한 사업추진을 유도하도록 하며, 지자체 평가를 보다 강화하여 지역 내에서 수행되는 공공디자인 사업을 스스로 점검하고, 개선방안을 도출할 수 있도록 하는데 목적을 두고자 함

제2절 연구의 범위와 방법

1. 연구의 범위

- 공간적 범위 : 충청남도, 시·군
- 내용적 범위
 - 시·군의 공공디자인 기반현황 파악
 - 국내 및 해외 공공디자인 평가 사례 분석
 - 평가항목 및 세부 진단지표 개발
 - 사전진단지표(계획진단지표 - 신규추진사업)개발
- 사전진단평가대상 사업범위
 - 근거
 - 충남공공디자인조례(제8조) : 평가시스템의 개발, 측정 및 개선대책 수립을 명시하고 있음
 - 충남공공디자인기본계획 : 경관디자인과 공공디자인은 그 범위적 차이로서 전체적인 경관기본계획 범위안에 공공디자인이 포함
 - 따라서, 경관관련 사업과 공공디자인사업을 포괄하는 평가항목 및 진단지표를 구축하는 것으로 기본방향을 정함
 - 범위
 - 충남공공디자인조례에서 규정한 공공디자인 대상 영역(별표)이 포함된 사업
 - 경관법 제16조에 의한 경관사업
 - 경관법 제26조부터 제28조의 경관심의대상 사업

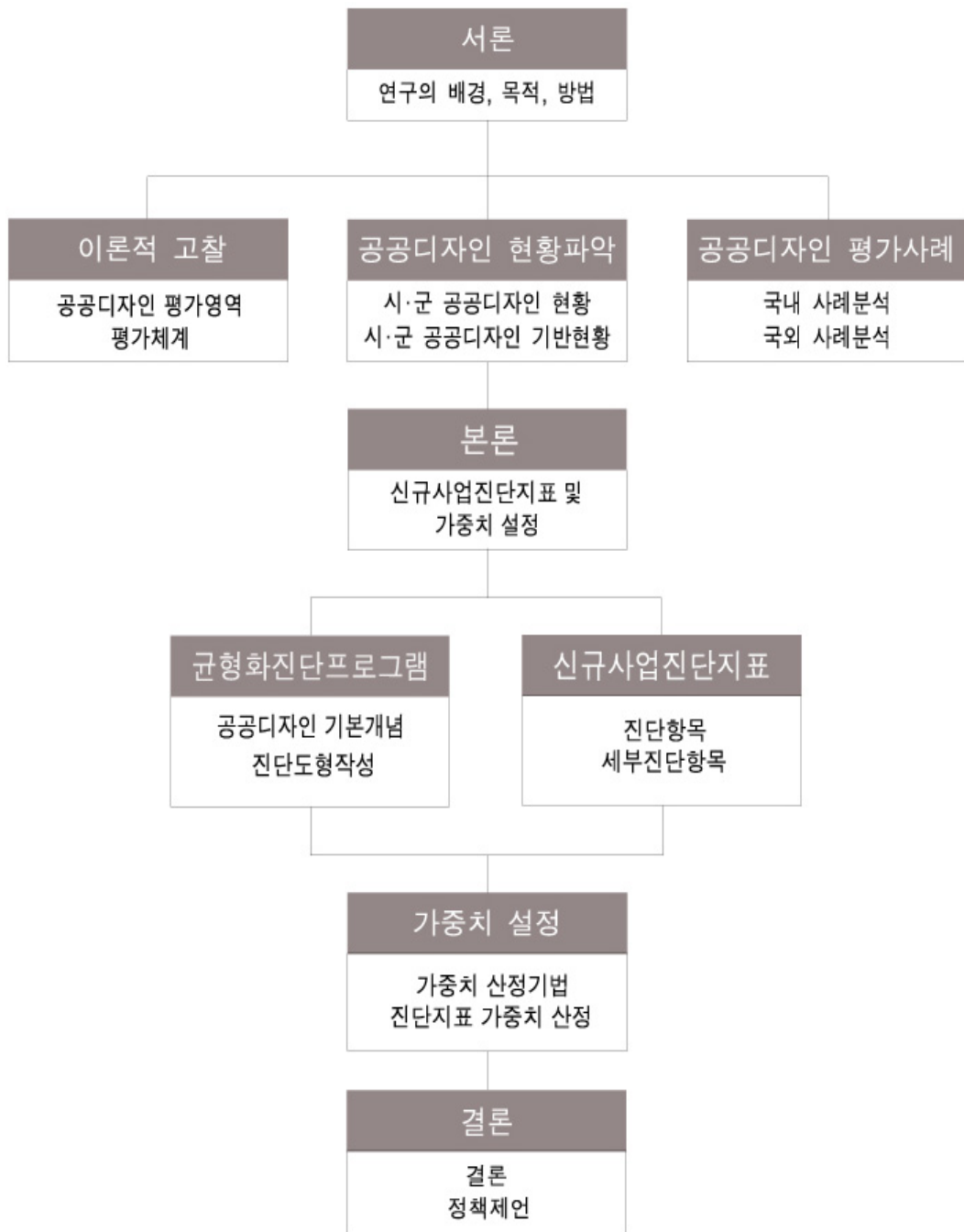
2. 연구의 내용

- 본 연구의 범위와 내용에 따라 내부 연구진과 외부 연구 참여자와의 네트워크를 통한 공공디자인 사업 진단지표 개발

- 1단계 : 선행연구 조사 및 분석
 - 선행연구 조사를 통해 연구의 기본이 되는 공공디자인 평가모델 분석 및 평가항목 도출
- 2단계 : 공공디자인 현황 파악
 - 현황조사를 통해 시·군의 공공디자인 사업 현황 및 공공디자인 기반현황 파악
- 3단계 : 전문가 워크숍 개최
 - 전문가가 참여하는 워크숍을 개최하여 평가항목 추출 및 진단지표 개발방향 모색
- 4단계 : 공공디자인 개선사업 진단지표 개발
 - 공공디자인 사업의 사전평가항목 및 진단지표 개발

3. 연구방법

- 평가체계 이론과 실행적 성격을 수반하는 연구
 - 디자인 통합관리시스템 체계에 관련된 진단지표 개발을 위한 이론적 연구 및 실행부분 검토
- 평가방법의 검증을 필요로 하는 연구
 - 진단지표 개발에 의한 모델의 적정성을 검토
- 진단지표 모델을 제시하는 연구
 - 시·군에 활용할 수 있는 사전평가항목 및 진단지표 모델 개발



(연구의 흐름도)

제3절 이론적 고찰

1. 디자인 통합관리

- 공공디자인 통합관리란 공공디자인의 목적을 달성하기 위해 공공디자인과 관련된 사업의 모든 구성요소들을 하나로 긴밀히 연계하여 통합화하는 것을 의미함
- 디자인 통합관리 체계는 도와 시·군이 협력하여 시·군의 경관 및 공공디자인의 문제점을 도출하고 비전을 제시해야 함
- 디자인 통합관리 체계는 디자인 가이드라인 개발·보급, 사업추진 등을 하는데 있어 도, 시·군, 디자인 센터 간 협력에 기반한 기술적·행정적인 디자인 지원(컨설팅 등) 및 관리시스템을 뜻함
- 공공디자인 통합관리는 영역적으로 ① 공공디자인 정책 ② 공공디자인(시설물, 매체, 공간) 가이드라인 ③ 공공디자인 지원 체계 ④ 평가체계 부문으로 구분
- 공공디자인 사업에 대한 지침과 평가기준 마련
 - 충청남도, 시·군의 공공디자인 관련 사업에 대한 공간별, 영역별로 객관적인 진단평가 기준을 마련하는 것으로 평가체계구축은 디자인 통합관리의 최종단계를 의미함
- 따라서, 공공디자인 평가체계를 구축하기 위해서는
 - 충청남도 및 시·군별 공공디자인 기반현황 진단
 - 공공디자인 진단평가 영역과 대상의 선정
 - 공공디자인 진단평가 항목과 진단지표 등 평가기준 마련이 필요함

2. 공공디자인 영역

1) 공공디자인 개념

- 공공디자인이란 용어를 사전적 의미로 해석하면 공공(public)은 ‘여러사람이 모여 힘을 함께 한다’는 의미를 가지고 있음

- 개인의 차원이 아닌 사회구성원 모두 공공의 삶의 질을 향상시키고자 노력하는 디자인 체계로 사회 구성원의 평가로 인해 공공성이 확대되며 함께 공유할 수 있는 디자인을 의미함
- 공공디자인에 대한 법률안에서는 공공디자인을 ‘공공기관이 조성·제작·설치·운영 및 관리하는 공간·시설·용품·정보 등의 심미적·상징적·기능적 가치를 높이기 위한 행위와 그 결과물을 말한다.’ 라고 정의하고 있음

2) 공공디자인 영역

- 공공디자인 영역은 크게 ①공공디자인 대상 영역과 ②공공디자인을 실행하는 정책 영역으로 구분함
- 공공디자인 대상영역은 ①공공공간, ②시설물, ③매체 등으로 구분함
- 공공디자인 정책영역은 ①조직, ②법제도, ③사업 등으로 구분함

[표 1-1] 공공디자인의 영역¹⁾

분 류		컨설팅 대상	비고
공공 공간	도 시 환 경	공원(삼지공원 포함), 광장, 운동장, 어린이놀이터, 교량(철도교 포함), 고가도로, 지하차도, 터널, 보도, 자전거도로 등 공공공간에 설치하는 시설물	
	공 공 건축물	공중화장실, 공공안내소(관광안내소 포함), 주민자치센터, 지방자치단체, 소방서 등 공공기관에서 건축하는 건축물	
	공 간 디자인	<ul style="list-style-type: none"> - 도시경관(landscape) : 일정한 공간단위의 통일적인 외관 - 공공건물 : 관공서와 공공 문화시설 등 - 도로 : 인도와 차도 등 교통 공간 - 개방공간(open space) : 공원, 광장, 녹지 등 - 역사 공간 : 문화유산과 전통거리 - 특별지역 : 문화, 관광 등 특별 지정 지역 - 도시색채 계획 - 야간조명 계획 	
공공 시설물	교 통 시 설	가로등, 도로명판, 불라드, 펜스, 방음벽, 높이 2미터 이상인 석축 및 옹벽, 육교, 지하도, 택시·버스 등 대중교통 승차대, 정류소 시설물 및 표지판, 자전거보관대, 주차안내 표지판, 기타 이와 유사한 시설	
	편 의 시 설	벤치, 의자, 쉼터, 파고라, 휴지통, 음수대, 기타 이와 유사한 시설	
	공 급 시 설	분·배전반, 우체통, 소화전, 상수도 제어함, 신호등 제어함, 공중전화 부스, 기타 이와 유사한 시설	
	기 타 시 설	가로수보호대, 가로화분대, 가로녹지대, 분수대, 맨홀뚜껑 기타 이와 유사한 시설	
공공 매체	정 보 매 체	이정표, 안내표시판, 방향유도 표시, 규제사인, 관광 안내도, 대기오염전광판, 버스노선도 기타 이와 유사한 시설	
	광 고 매 체	현수막 게시대, 지정벽보판(광고판), 고정형 행정 광고물, 기타 이와 유사한 시설	
	기 타 시 설	벽화, 슈퍼 그래픽, 생활정보지 배부함, 기타 이와 유사한 시설	

1) 충남 공공디자인 조례의 별표에서 정하는 공공디자인 대상 시설물에 따름

3. 선행연구의 검토

1) 연구검토

- 김범식, 공공디자인 평가시스템 개발에 관한 기초연구, 중앙대학교 석사학위 논문, 2009
 - 공공디자인 사업이 완공된 후 공공디자인의 품질을 평가 할 수 있는 항목을 개발하고, 이를 활용하여 공공디자인의 품질을 객관적으로 평가할 수 있는 평가모델을 제안함으로써, 도시공간 환경개선을 위한 관리방안으로서 공공디자인 평가 시스템 구축을 목적으로 하고 있음
 - 공공디자인을 평가하기 위해서 진단지표 개발부분과 진단지표를 토대로 한 평가 모델 구축 부분으로 구분하고 있음
 - 평가모델 구축을 위한 방법으로, 선정된 평가항목을 기준으로 각 평가항목에 대한 상대적인 가중치 값을 설정하고, 평가방법 및 평가점수화 방안을 개발하여 예비 평가 모델을 구축하였음
 - 구축된 평가모델에 대한 적정성 검토를 위해 유형별 공공디자인 사례에 대한 시범 적용을 통해 최종 평가모델을 제안하고 있음
- 허진하, 이용자 만족도를 위한 공공영역의 디자인 평가방법에 관한 연구, 단국대학교 박사학위 논문, 2012
 - 이용자 만족도를 위한 공공영역의 디자인 평가방법에 관한 연구로서, 공공영역과 공공공간의 의미와 역할, 공공공간의 가치를 중심으로 연구에 접근하여 이를 평가하는 평가방법에 관한 연구를 진행하였음
 - 평가체계를 구축하고, 공공영역의 디자인이 얼마나 평가기준을 만족시키는지 평가하고, 향후 공공영역의 디자인 계획과 평가, 실행 시 유용한 방안을 제시하고 있음
 - 공공영역의 디자인 평가체계를 구축하기 위한 과정으로, 선행되고 있는 디자인 평가 방법들을 분석하고, 이를 활용하여 국내 도시공원에 대한 새로운 평가방법을 구축하고 있음
- 조정형, 공공디자인의 효율적 적용을 위한 공공시설물 평가TOOL 개발에 관한 연구,

한양대학교 박사학위 논문, 2010

- 공공디자인 행정조직 및 관리와 관련된 디자인 사업의 평가모델을 제시하고, 공공 시설물 디자인 적용사례 및 특성분석, 평가TOOL을 분석하였음
- 주요내용으로는 공공시설물 디자인 사업, 디자인 성과분석 지표 개발 사업선정, 용역 추진기업 선정, 공공시설물 디자인 중간 평가 및 최종평가, 최종성과 분석을 하였음

○ 박재호 외, 공공시설물 디자인 평가를 위한 기초항목 연구, 한국디자인학회 디자인학 연구, 2011

- 공공시설물 디자인 평가항목 개발 및 문헌조사를 통한 평가항목 도출과 설문조사를 통한 항목별 중요도를 검토하였음
- 주요내용으로는 공공시설물을 교통, 편의, 공급시설로 분류하고 심미, 환경, 기능, 경제적 관점에서 평가항목을 도출하고 만족도를 조사함

[표1-2] 선행연구 주제어 분류

연구자	선행연구	분야	주제어 분류
김법식	공공디자인평가시스템 개발에 관한 기초연구	공공디자인 유형별 평가	공공성 : 접근성, 사용성, 안전성, 지역성 디자인 : 경관성, 지속가능성, 시공성 효과 : 지역주민, 지역사회 경제성
허진하	이용자 만족도를 위한 공공영역의 디자인 평가방법에 관한 연구	공공영역의 평가	접근성, 사용성&활동성 유지관리&지속가능성 경관성 편안함&안전성 지역정체성&사회적 교류 통합성, 보편성
조정형	공공디자인의 효율적 적용을 위한 공공시설물 평가TOOL 개발에 관한 연구	공공시설물 평가	문화적 가치성 경제적 가치획득
박재호	공공시설물 디자인 평가를 위한 기초항목 연구	교통시설물 평가	심미성, 환경성, 기능성 경제성

2) 선행연구와 차별성

- 선행연구에서는 공공디자인을 평가하기 위해서 진단지표 개발부분과 진단지표를 토대로 한 평가모델을 구축하는데 목적을 두고 있으며, 공공영역의 디자인 평가 방법에 관한 연구는 공공영역과 공공공간의 의미와 역할, 공공공간의 가치를 중심으로 연구에 접근하여 이를 평가하는 평가방법에 관한 연구로 한정되어 있음
- 본 연구는 디자인 통합관리체계 구축을 위한 1단계 연구로써, 공공디자인 사업 사전 계획단계 평가항목 및 진단지표를 구축하여 시·군 담당 공무원 및 외부 전문가가 사업의 효율성을 진단하도록 함으로써, 공공디자인 사업의 실효성을 높일 수 있는 실행력 있는 연구라는 점에서 선행연구와 차별성을 가짐

제4절 현황조사

1. 공공디자인 현황 및 분석

1) 시·군 공공디자인사업 추진현황

- 2014년도 15개 시·군의 공공, 경관, 건축디자인관련 사업현황을 분석한 결과 건축 디자인 148건(14.6%), 공공·경관 868건(85.4%)을 차지하고 있는 것으로 나타남

[표1-3] 공공디자인 관련사업 추진현황(2014년)

(단위 : 천원)

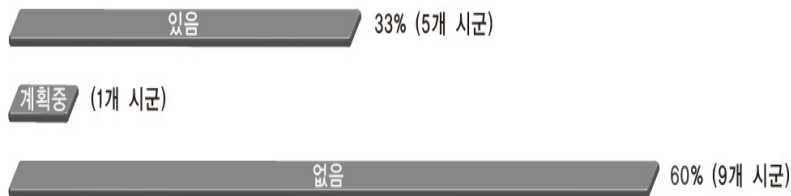
구분	합계		건축디자인		공공·경관	
	건수	사업비	건수	사업비	건수	사업비
합계	1,016	2,516,379.91	148	107,619.08	868	2,408,760.08
도	148	156,851.54	17	7,502.00	131	149,349.54
천안	97	58,229.89	21	2,894.69	76	55,335.20
공주	64	11,887.74	12	2,876.00	52	9,011.74
보령	49	362.00	12	166.00	37	196.00
아산	108	144,490.85	21	5,229.95	87	139,263.90
서산	67	12,208.00	11	1,003.00	56	11,205.00
논산	70	5,143.00	2	15.00	68	5,128.00
계룡	7	446.00	4	241.00	3	205.00
당진	60	1,556,202.00	12	57,210.00	48	1,498,992.00
금산	24	20,485.00	4	111.00	20	20,374.00
부여	40	3,050.99	5	222.73	35	2,828.26
서천	41	524,305.00	6	28,710.00	35	495,595.00
청양	24	1,249.00	2	88.00	22	1,161.00
홍성	60	1,931.20	7	136.09	53	1,795.11
예산	95	14,599.67	5	689.03	90	13,910.64
태안	62	4,938.03	7	527.59	55	4,410.44

- 경관디자인에 포함되고 있는 공공디자인은 13건(1.28%)이며, 전체 사업이 분야별로 균형을 이루지 않고 경관관련 분야로 편중되어 있는 것으로 분석됨
- 2013년 기준 경관디자인심의 또는 자문을 거친 사업은 전체의 10%이하로 나타남
- 시·군의 사업이 균형과 필요한 사업이 되도록 하기 위해서는 사업추진 전단계에서 사업에 대한 진단과 위원회 심의 및 자문을 병행할 수 있는 체계가 구축되어야 함

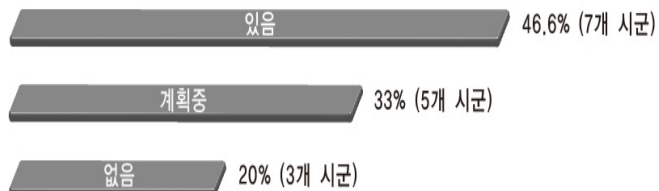
2) 시·군 공공디자인의 기반현황조사

• 관련법 · 제도 관련

- 공공디자인 조례가 제정되어 있는 시·군은 공주, 논산, 보령, 예산, 천안의 5곳(33.3%)이며, 계획중인 곳은 홍성 1개 군, 조례가 없는 시·군은 9곳(60.0%)인 계룡, 당진, 부여, 서산, 서천, 아산, 청양, 태안, 금산으로 나타남



- 경관조례가 제정되어 있는 시·군은 논산, 당진, 보령, 부여, 아산, 천안, 태안의 7곳(46.7%), 계획중인 곳은 계룡, 공주, 서천, 예산, 홍성군의 5곳(33.3%), 조례가 없는 시·군은 서산, 청양, 금산의 3곳(20.0%)으로 나타남



- 관련 시행지침(운영규정)이 제정되어 있는 시·군은 논산, 천안의 2곳이며, 없는 시·군은 계룡, 공주, 금산, 당진, 보령, 부여, 서산, 서천, 아산, 예산, 청양, 태안, 홍성의 13곳(86.6%)으로, 경관조례를 제정하였으나 구체적 운영 규정을 만들지 않은 시·군이 대부분인 것으로 나타남

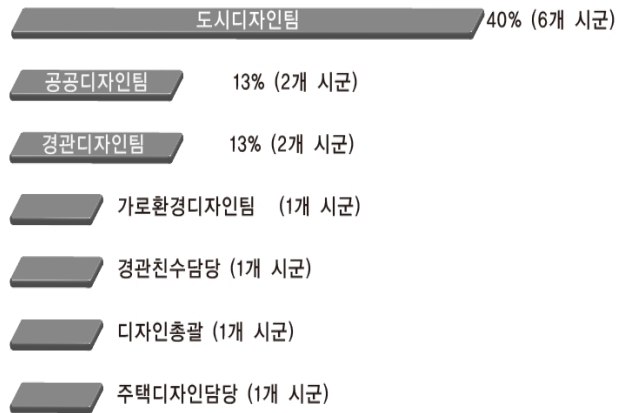


- 전문부서 구성

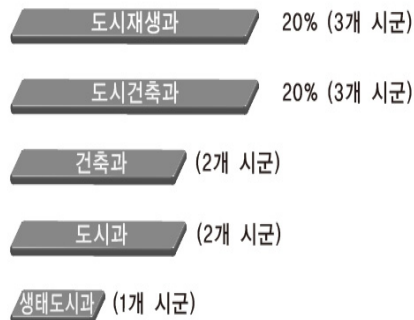
- 경관 및 공공디자인 관련 전문부서가 구성되어 있는 시·군은 공주, 논산, 당진, 보령, 부여, 서산, 서천, 아산, 예산, 천안, 홍성, 금산의 12곳(80.0%)이며, 전문부서가 없는 시·군은 계룡, 청양, 태안으로 나타남



- 시·군의 경관 및 공공디자인 관련 전문부서 명칭은 도시디자인팀이 6개(40.0%), 공공디자인팀 2개(13.3%), 경관디자인팀 2개(13.3%), 가로환경디자인팀, 디자인총괄, 경관친수담당, 주택디자인담당이 각 1개로 조사됨

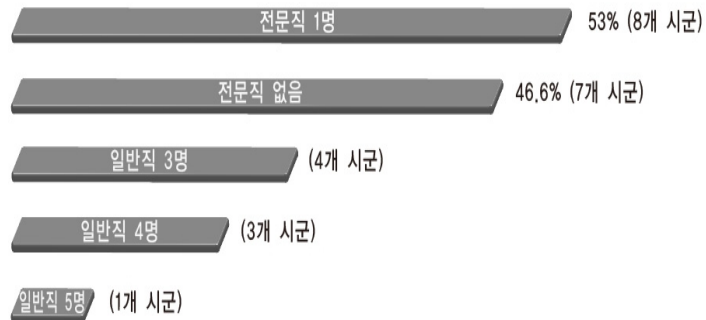


- 경관 및 공공디자인 관련 전문부서의 직제상 도시재생과 소속이 공주, 예산, 천안의 3곳(20.0%)이며, 도시건축과 소속이 부여, 홍성, 금산의 3곳(20.0%), 건축과 소속이 당진과 아산, 도시과 소속이 보령과 서산, 생태도시과 소속이 서천 등으로 공공디자인 단독부서가 아닌 건축 및 도시과의 팀 단위 소속으로 되어 있는 것으로 나타남



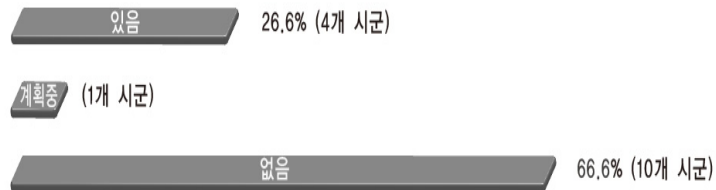
- 공공디자인 관련 전문직(1명)이 있는 시군은 논산, 당진, 보령, 아산, 서산, 천안, 홍성, 예산의 8곳(53%)이며, 그 외의 7개(46.6%)의 시군인 공주, 부여, 계룡, 금산, 태안, 서천, 청양은 없는 것으로 나타났음
- 또한 부서에 일반직 3명인 곳이 4개 시군, 4명인 곳이 3개 시군, 5명인 곳이 1개

시·군으로 나타남

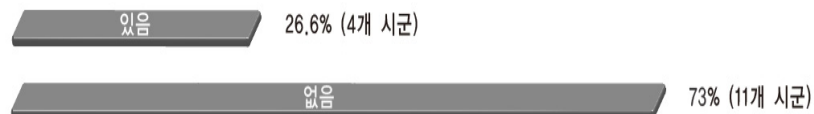


• 관련기본계획 수립여부

- 공공디자인 기본계획이 수립되어 있는 곳은 4개(26.6%) 시·군으로 공주, 천안, 논산, 보령이며, 계획중인 곳은 1개(홍성), 없는 곳은 10개(66.6%) 시·군으로 계룡, 당진, 부여, 서산, 서천, 아산, 예산, 청양, 태안, 금산으로 나타남

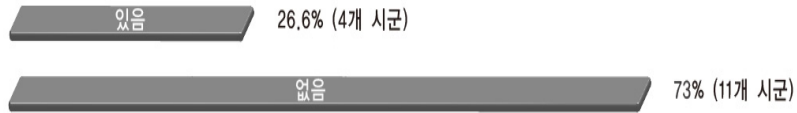


- 공공디자인 가이드라인이 수립되어 있는 곳은 4개(26.6%) 시·군으로 공주, 천안, 논산, 보령이며, 없는 곳은 11개(73.4%) 시·군으로 계룡, 당진, 부여, 서산, 서천, 아산, 예산, 청양, 태안, 홍성, 금산으로 나타남

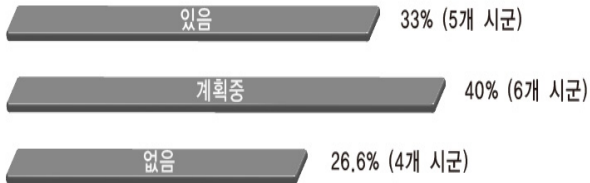


- 표준디자인 가이드라인이 수립되어 있는 곳은 4개(26.6%) 시·군으로 공주, 천안,

논산, 보령이며, 없는 곳은 11개(73.4%) 시·군으로 계룡, 당진, 부여, 서산, 서천, 아산, 예산, 청양, 태안, 홍성, 금산으로 나타남



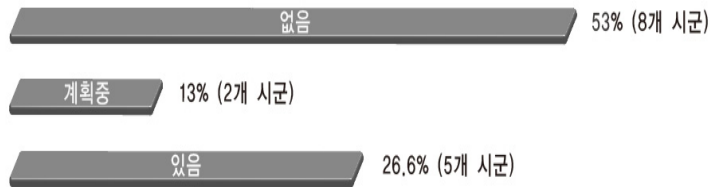
- 경관기본계획이 수립되어 있는 곳은 5개(33.3%) 시·군으로 공주, 당진, 아산, 천안, 보령이며, 계획중인 곳은 6개(40.0%) 시·군의 논산, 부여, 서산, 서천, 태안, 홍성, 없는 곳은 4개(26.7%) 시·군으로 계룡, 예산, 청양, 금산 등으로 나타남



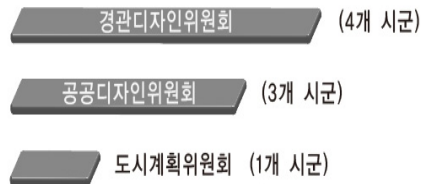
- 경관 및 공공디자인과 유사 관련계획인 공원녹지기본계획이 수립되어 있는 곳은 4개(26.7%) 시·군으로 공주, 논산, 당진, 서산이며, 계획중인 곳은 2개(13.3%)의 시·군인 천안, 청양임
- 또한 서천군의 경우 유사 관련계획의 공원조성계획과 생태도시 가이드라인이 수립되어 있어, 현재 경관 및 공공디자인 계획 또는 이와 유사 관련 계획이 없는 곳은 계룡, 예산, 홍성, 태안, 청양, 부여의 6개 시·군임

• 운영체제

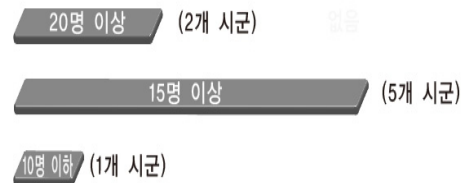
- 경관·공공디자인 관련 위원회가 구성되어 있는 곳은 8개(53.3%) 시·군으로 공주, 논산, 당진, 보령, 아산, 예산, 천안, 태안이며, 계획중인 곳은 부여와 서천의 2곳 (13%), 없는 곳은 계룡, 부여, 청양, 홍성, 금산의 5개 시·군으로 나타남



- 경관·공공디자인 관련 위원회의 명칭은 경관디자인위원회가 4개 시·군(26.6%), 공공디자인위원회가 3개 시·군(20.0%)인 공주, 예산, 천안이며, 도시계획위원회는 태안으로 조사됨

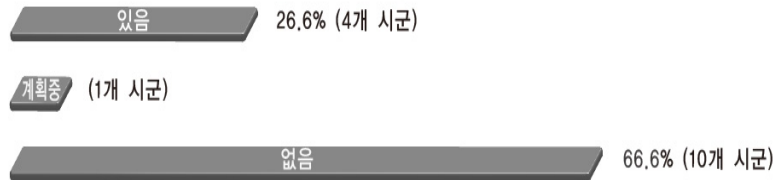


- 경관·공공디자인 관련 위원회의 위원수는 20명 이상이 2개 시·군(논산, 아산)이며, 15명 이상이 5개 시·군(공주, 당진, 보령, 천안, 태안), 10명 이하가 1곳(예산)으로 나타남

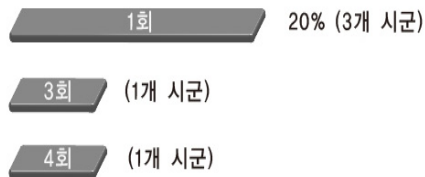


- 경관·공공디자인 관련 위원회가 구성되어 있지 않은 시·군의 심의 및 자문기능을 대체하는 방법으로 경관조례 제정 및 경관기본계획 수립 후 추진과 군 계획위원회에서 자문 및 심의하는 것으로 조사됨
- 도 경관디자인위원회의 심의를 신청하여 받은 적이 있는 곳은 4개(26.6%)의 시·군으로 공주, 천안, 논산, 보령이며, 계획중인 곳은 1개(홍성), 없는 곳은 10개

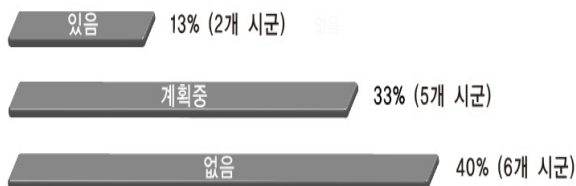
(66.6%) 시·군인 계룡, 당진, 부여, 서산, 서천, 아산, 예산, 청양, 태안, 금산으로 조사됨



- 도 경관디자인위원회의 심의를 의뢰한 횟수가 1회인 곳은 3곳(20.0%)인 공주, 천안, 서산이며, 3회가 보령, 4회는 논산으로 나타남



- 경관·공공디자인위원회의 심의기준이 있는 곳은 2개(13.3%) 시·군으로 아산, 천안이며, 계획중인 곳은 5개(33.3%) 시·군인 공주, 논산, 부여, 서산, 서천, 없는 곳은 6개(40%) 시·군으로 계룡, 당진, 예산, 청양, 태안, 금산으로 나타남



• 공공디자인 진단지표

- 공공디자인 사업 계획단계에서 사업의 타당성을 진단하는 사전진단지표가 있는 곳은 1곳으로 천안이며, 없는 곳은 14개(93%) 시·군으로 천안 이외의 시·군이 이

에 속함

있음 (1개 시군)

없음 93% (14개 시군)

- 사전진단지표가 있는 시·군은 공공디자인 체크리스트를 사용하는 것으로 나타남
- 사전진단지표가 없는 시·군에서 대체하고 있는 방법은 전문직 자문(아산), 공공디자인 기본계획 및 가이드라인, 표준디자인(논산), 경관체크리스트(청양)를 활용하는 것으로 조사됨
- 공공디자인 관련사업 시행 후 사업의 결과에 대한 진단지표가 있는 시·군은 전무하여, 15개 시·군 모두 없는 것으로 나타남

없음 100% (15개 시군)

- 사업 결과에 대한 진단지표가 없는 시·군에서는 경관위원회 심의·자문 후 사업부서에 조치계획 및 결과를 공문으로 받아 대체하거나 공공디자인 기본계획 및 가이드라인, 표준디자인(논산), 경관체크리스트(청양)등을 활용하는 것으로 조사됨

2. 시사점

- 공공디자인조례 또는 경관조례를 제정하여 공공디자인 분야 전문위원회 구성 및 위촉을 통한 운영이 필요함
- 도 공공디자인 조례에 의거 광역적 성격의 사업 및 국도비 지원 사업은 경관디자인 위원회에서 우선 심의를 받도록 함
- 시·군에서 경관심의기준이 없이 관련조례를 이용하거나 위원회 의견을 그대로 수용하는 방법으로 심의를 하고 있는 것으로 나타나고 있으므로, 공공디자인 및 경관디자인 자문 또는 심의 시 심의기준을 만들어 주관적 의견을 배제하고, 일관성 있는 내용을 제시할 수 있도록 할 필요가 있음
- 신규 사업추진 결정 전에 사업에 대한 전문가 심의와 검토 결과를 도출해낼 수 있도록 사전진단 지표의 개발이 필요함

제2장 국내외 평가시스템 사례분석

제1절 국내사례

1. 서울시 공공디자인 도입효과 평가시스템

- 공공디자인 도입효과 평가 시스템은 사업의 진행 상황에 따라 크게 3단계로 구분하여 평가함
- 사전평가는 공공디자인 사업의 기획단계와 발주단계 사이에서 사업의 효과 및 필요성에 대한 평가를 통해 사업의 추진여부를 결정하는 것임
- 재평가는 기존 제도인 서울시 공공디자인 심의를 활용하여 디자인의 적정성을 평가하는 것임
- 사후평가는 사업완료 후 또는 일정기간 경과 후, 디자인 가이드라인의 적용여부 및 사업의 효과에 대한 평가를 진행하여 문제점을 공유하고, 개선조치를 권고하고, 이때 시민 만족도 조사를 통하여 운영상의 개선사항을 함께 검토하는 것임

[표2-1] 서울시 공공디자인 도입효과 평가시스템의 평가단계

분 류	사전평가	공공디자인 심의	사후평가
목 적	•사업착수의 타당성 진단	•디자인의 적정성 진단	•사업효과 및 실효성 진단
평가시기	•기획과 발주 단계사이	•설계과정	•공사완료 후 일정 기간 경과 후
평가주체	•평가위원회	•도시디자인 심의위원회	•평가위원회 및 시민대표단
평가방향	<ul style="list-style-type: none"> •사업의 필요성 •사업의 효과 •주변환경의 영향 	<ul style="list-style-type: none"> •디자인의 심미성 •디자인의 진화성 •디자인의 통합성 •디자인의 지속가능성 	<ul style="list-style-type: none"> •디자인가이드라인의 적용 여부 •사업효과 •주변환경의 영향 •개선조치의 필요성
평가내용	<ul style="list-style-type: none"> •지역 핵심사업으로서 중요성 •시민의 요구 및 필요성 •사업주체의 명확성과 역량 •재원확보 방안 •지자체의 지원체계 •지역사회경제와의 적정성 •상위계획과의 부합성 •다른사업과의 우선순위 •사업대상자의 적정성 	•사업별 특성에 따라 변동	<ul style="list-style-type: none"> •시민의 만족도 •시설의 이용자수 •주변지구의 파급효과 •지역주민의 참여도 •비용대비 효과

2. 문화적 관점의 공공디자인사업 진단지표 보고서(문화체육관광부)

1) 평가시스템 개요

- 공공디자인 진단지표는 문화체육관광부가 추진해 왔던 공공디자인 지원 사업에 대해 정부개입의 정당성을 확보하고, 다양한 사람의 의견을 조정하고 설득할 수 있는 근거로 활용될 수 있음
- 문화체육관광부 지원정책의 방향을 수정·보완할 수 있는 지침을 마련하여 정책의 신뢰성을 높이고, 중앙정부와 지자체 행정가들의 책임 관리를 강화하여 범국가적으로

정책의 질을 높이는데 기여하기 위함임

2) 목적

- 문화체육관광부의 비전을 담은 공공디자인 사업이 지속적이고 일관성 있게 시행될 수 있도록 문화적 관점의 공공디자인사업 진단지표를 개발하고자 함
- 문화콘텐츠 요소를 반영하여 지역의 정체성과 역사성, 문화적 특성에 근거한 공공디자인 사업의 개발과 확산에 기여하고자 함
- 소프트웨어적인 측면을 강화한 새로운 공공디자인의 패러다임을 주도함으로써, 타 정부기관과의 차별화 된 문화체육관광부만의 정체성을 가진 공공디자인 사업의 활성화를 유도하기 위함임

3) 진단지표 개발절차

- 첫째, 평가개념 구축으로서, 이론적 고찰을 통해 문화적 공공디자인을 위한 평가개념을 도출함(분류체계 도출 : 문화성, 공공성, 예술성, 정체성)
 - 공공디자인과 문화관련 이론 등 선행연구 분석
- 둘째, 평가항목 분류체계 정립 및 평가항목 구성으로서, 국내·외 공공디자인 사례를 통해 평가항목 분류 체계 및 항목을 유형화함
 - 문화적 공공디자인의 4대 성과목표, 국내외 진단지표 사례 분석을 통한 사업과정의 분류체계 도출(사전평가단계, 진행평가단계, 사후평가단계)
- 셋째, 진단지표 가설(var1.0)설정으로서, 1차적으로 진단지표의 틀을 구성함
 - 사례분석에서 도출한 항목을 분류체계에 맞춰 평가항목 구성
 - 인터뷰를 위한 진단지표 가설(var1.0)
- 넷째, 전문가 심층 인터뷰로서 진단지표 가설 검증과 세부 평가방법을 자문함

- 공공디자인 관련 분야 총 32명을 대상으로 하며, 평가항목은 매주 전문가들이 새롭게 추가해준 항목을 다음 인터뷰 때 반영하는 형식으로 진행
- 다섯째, 지표개발 및 타당성 검증단계로서, 정량조사를 통해 실질적으로 활용 가능한 평가자료를 구축함
- 공공디자인사업 진단지표 개발(var.3.0)

4) 진단지표개발

- 이 연구의 진단지표는 사업시작 이전에 이루어지는 사전평가, 진행과정에서 이루어지는 진행평가, 그리고 사업완료 시 이루어지는 사후평가로 구분하여 개발하고 있음
- 문헌조사와 정성조사를 기반으로 최종적으로 정리된 진단지표를 참고하여, 사전평가를 공공디자인 구상 및 기본계획과 관련된 “계획평가”로 하고, 진행평가를 “집행평가”로, 사후평가를 “성과평가”로 정함
- 계획평가는 문화체육관광부가 수립한 공공디자인에 대한 가치를 공유하는 것을 목적으로 하고 있으며, 지표는 정체성, 공공성, 선도성, 합리성, 충실성 등 모든 항목에 세밀하고 구체적인 평가를 시행하도록 하고 있음
- 집행평가는 사업 공정이 사업계획에 따라 합리적이고 충실하게 이루어지고 있는지를 점검하는 것을 목적으로 하고 있음
- 성과평가 단계에서는 계획평가 단계에서 수립된 목표들을 제대로 달성하였는지를 점검하고, 집행평가에서 점검한 합리적이고, 공정한 과정이 마지막 사업종료까지 이루어졌는지를 평가하도록 하고 있음

[표2-2] 사업추진 시기별 최종진단지표(var.3.0)

시기별 구분	평가항목	세부평가항목
계획평가	정체성	지역여건의 활용, 지역역사 및 문화자산의 활용
	공공성	지역주민과의 협력, 사용자 중심 디자인 구현, 친환경 디자인
	선도성	창의성 구현, 파급효과 정도
	합리성	사업계획의 적절성, 관리체계의 적절성, 추진과정의 공정성
	총실성	예산집행의 적정성, 기본지침 준수정도
집행평가	지역주민과의 상호소통	지역주민과 공감대 형성정도, 주민간의 협력, 주민협의체 운영
	추진과정의 공정성	설계 및 시공업체 선정의 공정성
	예산집행의 적정성	사업공정에 맞는 예산집행
	기본지침 준수정도	사업공정의 일정준수
성과평가	전문가 평가	목표달성도, 선도성, 합리성, 총실성
	주민만족도 평가	별도의 척도개발절차 추진

3. 경기도 공공디자인 관리시스템 구축 진단지표

1) 평가시스템 개요

- 경기도 공공디자인 진단지표는 경기도 및 31개 시·군의 공공디자인 기반(법·제도, 전담조직, 운영시스템 등) 현황을 진단하고, 공공디자인 관련 사업의 개발, 심의, 자문, 결과 등의 진단 시 활용되는 지표를 말함

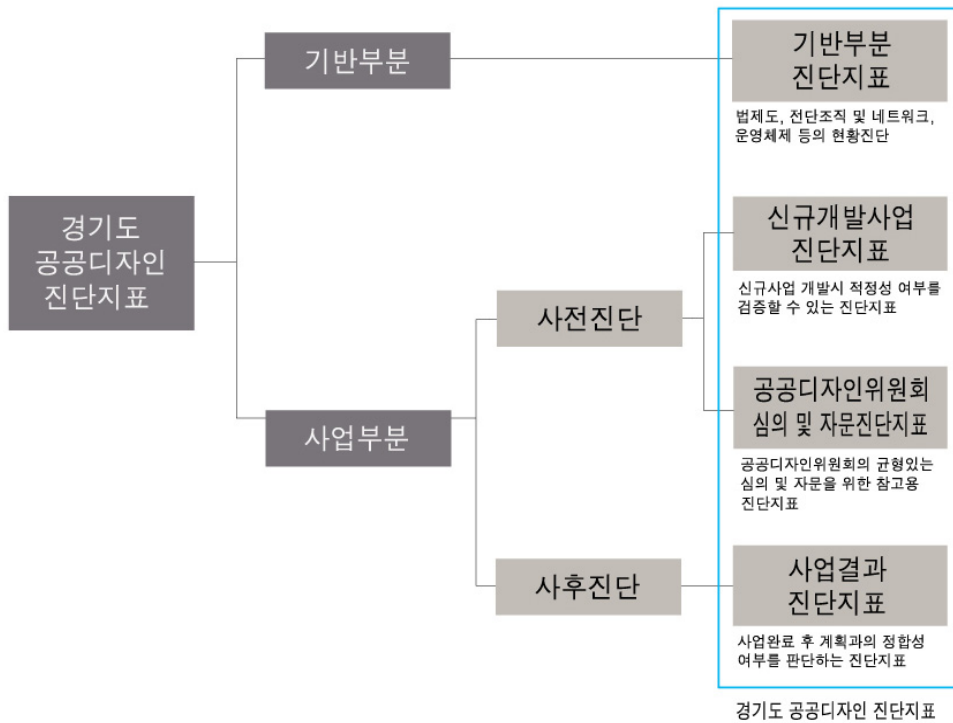
2) 목적

- 경기도 및 31개 시·군의 공공디자인 기반(법·제도, 전담조직, 운영시스템 등) 현황을

종합적으로 파악할 수 있는 진단지표를 개발하여 정기적으로 진단을 실시함으로써, 광역적 차원에서 균형있는 공공디자인 정책을 수립할 수 있는 근거자료로 활용하는 것이 목적임

3) 구성내용

- 경기도 공공디자인 진단지표는 개요, 조사 및 분석, 진단지표, 활용방안의 4단계로 구성됨
- 경기도 31개 시·군의 공공디자인 현황 및 공공디자인 진단지표 관련 유사사례 등을 조사, 분석하여 경기도 공공디자인 진단지표 개발의 기초자료로 활용하고자 하고 있음
- 경기도 공공디자인 진단지표는 기반부분과 사업부분으로 구성되어 있음
 - 기반부분 진단지표는 경기도 및 31개 시·군의 공공디자인 행정기반에 대한 종합 진단을 위해 법제도, 전담조직 및 네트워크, 운영체제의 세 부분으로 구성됨
 - 사업부분 진단지표는 공공디자인 관련 사업의 개발, 심의, 결과 등의 진단에 대한 전문성과 효율성을 높이기 위해 사업의 실행시점을 기준으로 사전진단과 사후진단으로 구성
 - 사업부분 사전진단 단계에서는 신규개발 사업이나 공공디자인위원회 심의 및 자문을 위한 진단지표, 사후진단 단계에서는 사업결과를 위한 진단지표로 세분화 됨



[그림2-1] 경기도 공공디자인 진단지표 구성도

제2절 국외사례

1. 영국 스페이스셰이퍼(Spaceshaper)

1) 개요

- 스페이스셰이퍼(Spaceshaper)는 지역사회 활동가와 전문가를 포함한 모든 사람들이 사용할 수 있는 실용적인 도구로, 공공공간에 대한 평가시스템임
- 즉, 발주자와 설계자를 통해 만들어진 공공공간이 창출해낼 수 있는 가치에 대한 사후 평가시스템을 말함
- 양질의 공공공간이 인간생활에 미치는 긍정적인 영향에 대한 관심이 높아져 공공공간 운영에 대한 보다 높은 기준이 필요하게 되었고, 대중을 만족시키기 위해 정부와 지역사회 차원에서 공공공간의 품질을 관리하기 위해 등장하였음
- 스페이스셰이퍼는 지역, 공원, 광장, 도로 등 지역사회 구성원이 이용하는 공공공간의 질을 향상시키고자 하는 모든 사람을 위한 프로그램으로 공공공간의 품질을 측정하여 보다 나은 공공공간을 만드는 것을 목적으로 하고 있음

2) 평가항목 구성 및 내용

- 사용자가 공공공간을 이용하는데 있어서 제시한 기준에 대해 얼마만큼 만족하는가에 관한 통계를 이용하여 그 다음 디자인 과정에 반영하기 위한 평가항목을 개발하였음
- 구체적인 참여는 현장방문을 실시하여 총 8개 평가기준, 41개 항목의 기준에 따라 평가가치를 작성하는데서 출발하였음

[표2-3] Spaceshaper 평가분류체계

분 류	세부항목	문항수
얼마나 잘 기능하는가 How well it works	접근성(Access)	12
	사용성(Use)	6
	타인의 느낌(Other people)	9
공간자체 The space itself	유지관리(Maintenance)	14
	환경성(Environment)	15
	디자인 및 외관(Design and Appearance)	7
공간이 만드는 차이 The difference it make	지역사회(Community)	7
	개별평가(You)	11

3) 평가방법 및 내용

- 평가방법은 주어진 설문지에 전반적인 일반사항을 작성하도록 되어 있음
- 구체적인 평가는 3개 부분으로 구성됨
 - 첫번째 부분은 평가대상의 기능적인 측면에서 평가하는 장으로 내용은 접근성, 사용성, 다른 사람들의 느낌이라는 측면에서 평가
 - 두 번째 부분은 디자인 및 유지관리 측면에서 평가
 - 세 번째 부분은 공공공간의 실제 효과적인 측면으로서 지역사회의 영향이나 평가자 본인의 느낌에 관하여 평가
- 결과
 - 공간이 지닌 강점과 약점, 사람들에게 가장 우선시되는 항목, 그리고 다양한 요구와 필요성의 수용여부, 다양한 관점들의 상호비교결과, 변화하는 사람들의 관점 변화양상 등을 분석하게 됨
- 프로세스
 - 평가의 첫 단계로 현장을 방문한 일반인 또는 프로젝트 관련 참여자에 의해 설문

지가 작성됨

- 작성된 설문지는 교육받은 관리자에 의해 분석 소프트웨어에 입력된 후 스파이더 그래프로 나타남
- 결과적으로 기존의 장단점은 물론이고, 각 계 각 층의 사용자들의 각 평가항목에 대한 만족도를 지표화 할 수 있음

2. 영국 DQI(Design Quality Indicator)

- 디자인품질지표(DQI:Design Quality Indicator)는 새로운 건물의 건축과 기존의 건축물을 개조하는 과정에서의 건축설계와 디자인을 평가하는 시스템임
- DQI는 경찰서, 관공서, 대학교 및 도서관 건물, 개인의 건축물 시공 등 다양한 종류의 건축물을 대상으로 프로젝트의 기획에서 완공 후 사용단계상에서의 설계품질 평가를 위한 지표임
- DQI는 건축물 개발의 모든 단계에서 사용되고, 건축 프로젝트에서 건축물의 질을 향상시키는데 기여하는 핵심적인 역할을 수행하고 있음
- DQI는 디자인 관련 주체가 프로젝트 기획에서 완공 후 사용 단계상에서 디자인 품질 평가를 위한 지표로서 건물 및 공간 환경의 질적 향상을 돕기 위해 개발됨
- DQI의 사용자는 공공 및 민간고객, 개발자, 금융업자, 디자인 회사, 계약자, 건물관리자와 거주자를 포함한 공공디자인의 생산과 이용에 모든 관계자들이 사용할 수 있음
- DQI 평가항목
 - DQI는 기존의 건축물 성능 평가기준과 디자인 측면의 평가기준의 특성 및 관련 이론분석을 바탕으로 평가항목을 구축하였음
 - 평가항목은 기능성, 건물의 질, 건물의 영향 등에 관한 3가지 목표에 따른 질문항목으로 구성됨

- 기능성(Functionalty) : 이용성(Use), 접근성(Access), 공간(Space) 등의 항목에 따라 건축물 디자인의 기능성을 평가함
- 건축의 질(Build Quality) : 성능(Performance), 엔지니어링(Engineering), 건설(Construction)로 구분되어 건축물의 성능과 품질을 평가함
- 영향력(Impact) : 도시와 사회통합, 내부환경, 형태와 재료, 특성과 혁신 등의 항목에 따라 해당 지역사회와 환경에 대한 건축물 디자인의 영향력을 평가함

[표2-4] DQI 평가항목 구성

분 류	세부항목	문항수
기능 (Functionalty)	접근성(Access)	12
	공간(Space)	6
	공간(Space)	6
품질 (Build Quality)	성능(Performance)	14
	기계, 전기설비(Engineering)	15
	건설(Construction)	7
영향 (Impact)	도시, 지역과의 조화	7
	내부환경	11
	형태 및 자재	6
	건물특성	6

○ 평가결과

- DQI를 활용하여 프로젝트 참여자들에게 공공디자인의 디자인 품질평가를 실시하여 각 주체들의 평가결과를 도출하도록 함
- 이를 통해 각 주체들 간의 프로젝트 평가결과를 비교평가 할 수 있고, 또한 각 주체들의 평가항목에 대한 평균값을 통하여 전체적인 평가를 내릴 수 있음

3. 요코하마 공공사업 평가시스템

- 요코하마시의 공공사업 평가 제도는 요코하마 시가 실시하는 공공사업에 관해 사업 착수 전에 사업의 필요성이나 효과 등에 관해 평가하는 제도임
- 평가단계는 사전평가단계, 사업 중간단계에서 사업을 계속 진행해야 할 것인가의 타당성을 평가하는 재평가 단계, 사업완료 후 일정기간 경과 후 사업 효과적 측면에서 평가하는 사후평가단계로 구성됨
- 사업 착수단계 이전부터 완료 후까지의 각 단계에서 사업의 필요성이나 효과 등을 객관적으로 평가하여 공표함으로써, 공공사업의 효율성이나 투명성을 향상시키는데 목적을 둠
- 요코하마 공공사업 평가제도는 도로, 공원, 하수도 등의 기반시설부터 건축물, 설비 등을 포함하여 요코하마 시가 사업주체가 되어 실시하는 모든 시설의 정비 사업을 평가 대상으로 함

[표2-5] 요코하마 시 공공사업 평가항목

평가시기	평가항목	세부평가항목
사전평가	사업착수의 타당성	사업의 필요성(상위계획과의 연계성, 사회경제 정세 등)
		사업의 효과(안정성, 쾌적성, 이용자 수요, 비용 편익비 등)
		환경에 미치는 영향(법령 및 조례, 환경관리 및 운영)
		지역의 상황(지역 자체적인 요망, 사업에 대한 이해)
재평가	사업계속의 타당성	사업의 필요성(사업에 관한 정세변화, 투자효과 등)
		사업의 진척상황
		비용감축 및 대체안 입안 가능성
사후평가	사업효과의 확인 및 동종 사업에 결과 반영	비용대비 효과분석의 산정기준이 되는 요인
		사업효과의 발현 상황
		사업실시에 의한 환경변화
		사회·경제 정세의 변화
		향후 사후평가의 필요성
		개선장치의 필요성
		동종사업의 계획·조사방법 및 평가방법 재검토의 필요성

○ 사업의 진행 상황에 따라 3단계로 구분하여 평가함

- 사전평가 : 신규사업의 예산을 확정하기 전에 사업의 필요성이나 효과 등을 평가하여 사업 추진 여부를 결정하는 단계
- 재평가 : 사업추진이 결정된 후 5년이 경과한 후 착공하지 않은 사업이나 사업결정 후 시공중인 사업 등을 대상으로 사업의 지속 여부를 판단함과 더불어 필요에 따라 사업내용을 재검토하는 단계
- 사후평가 : 준공 후 5년이 경과한 사업을 대상으로 사용단계에서의 효과, 환경에 미치는 영향 등을 평가하여 개선 조치를 검토하고, 해당 평가결과를 동종사업에 반영

제3절 국내·외 디자인 평가의 시사점

- 공공디자인 도입효과 평가시스템은 사업의 진행 상황에 따라 크게 3단계로 구분하여 평가하고 있음
- 스페이스셰이퍼의 평가방식은 발주자와 설계자를 통해 만들어진 공공공간이 창출해 낼 수 있는 가치에 대한 사후 평가만 하는 시스템 방식
- 영국 디자인 품질 진단지표(DQI)는 디자인 관련 주체가 프로젝트 기획에서 완공 후 사용단계상에서의 디자인 품질평가를 위한 지표로서 특징을 지님
- 서울시와 요코하마시의 평가방법은 사전평가, 재평가, 사후평가 방식을 채택하고 있으며, 문화체육관광부의 진단지표 역시 사전평가, 진행평가, 사후평가로 구분하고 있음

[표2-6] 평가시스템 사례분석

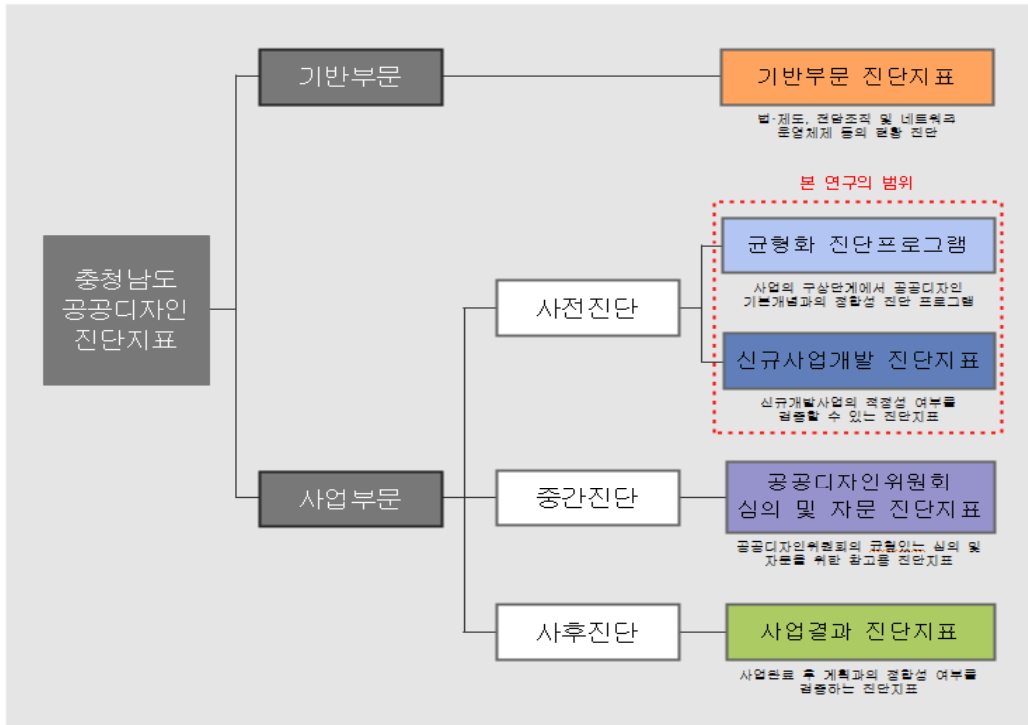
구분	국내사례		국외사례		
제목	서울시 공공디자인 도입 효과 평가시스템	문화적 관점의 공공디자인 사업 단지표	영국 디자인 품질진단지표(DQI)	요코하마시 공공사업 평가 제도	영국 스페이스 셰이퍼 (Spaceshaper) 공공 공간 평가 시스템
평가 항목	<ul style="list-style-type: none"> - 공공성 : 접근성, 사용성, 안전성, 지역성 - 디자인 : 경관성, 지속가능성, 시공성, 심미성 - 효과 : 지역 사회, 지역주민, 경제성 	<ul style="list-style-type: none"> - 정체성 - 공공성 - 선도성 - 합리성 - 충실성 	<ul style="list-style-type: none"> - 기능 : 접근성, 공간, 사용성 - 품질 : 성능, 기계설비, 시공 - 영향 : 도시/지역과 조화, 내부환경, 형태 및 자재 건물특성 	<ul style="list-style-type: none"> - 사업의 필요성 - 사업의 효과 - 지역의 상황 - 사회경제 정세의 변화 - 사후평가의 필요성 - 개선장치의 필요성 	<ul style="list-style-type: none"> - 접근성 - 사용성 - 타인의 느낌 - 유지관리 - 환경성 - 디자인 및 외관 - 지역사회 - 개별평가
대상	<ul style="list-style-type: none"> - 서울시 발주 - 공공디자인사업 	<ul style="list-style-type: none"> - 문화체육관광부 지원 - 지자체 문화·공공디자인사업 	<ul style="list-style-type: none"> - 신축 및 증축이 필요한 모든 건축물 	<ul style="list-style-type: none"> - 요코하마 시가 사업주체가 되어 실시하는 모든 시설의 정비사업 	<ul style="list-style-type: none"> - 지역, 공원, 광장, 도로 등 공공공간
시점	<ul style="list-style-type: none"> - 사업의 기획단계와 발주단계 사이 - 사업완료 후 	<ul style="list-style-type: none"> - 사업대상 선정 시 - 진행과정 - 사업종료 후 	<ul style="list-style-type: none"> - 목표설정단계 - 설계진행단계 - 공사완료단계 - 사용/관리단계 	<ul style="list-style-type: none"> - 사업착수 전 - 사업진행 중 - 사업완료 후 	사업완료 후
목적	도시환경에 대한 품격 향상 및 경쟁력 강화	지속적이고, 일관성 있는 공공디자인 사업 시행	건물 및 공간 환경의 질적향상	공공사업의 효율성 및 투명성 향상	공공공간의 수준향상

제3장 신규개발사업 진단지표 및 가중치 설정

제1절 진단지표의 개요

1. 진단지표의 구성체계

- 충청남도의 공공디자인 진단지표는 크게 기반부문과 사업부문으로 구분되며, 사업 부문은 사전진단과 사후진단으로 세분화됨
- 충청남도의 공공디자인 사업부문 사전진단은 공공디자인 관련 신규사업의 개발 단계에서 활용되며, 크게 균형화 진단프로그램과 신규개발사업 진단지표로 구성됨
- 균형화 진단프로그램의 경우 사업의 구상 초기 단계에서 충청남도 또는 시·군의 공공디자인 기본계획에서 제시하는 기본방향 및 개념과 추진하고자 하는 사업과의 정합성을 비교하여, 신규개발 사업의 방향성을 진단하는데 활용됨
- 신규개발 사업 진단지표는 사업의 구상내용이 기본 골격을 갖춘 단계에서 충청남도 및 15개 시·군에서 해당 사업의 적정성 여부를 진단지표에 대입하여 사업내용의 확정 여부를 판단하는데 활용됨



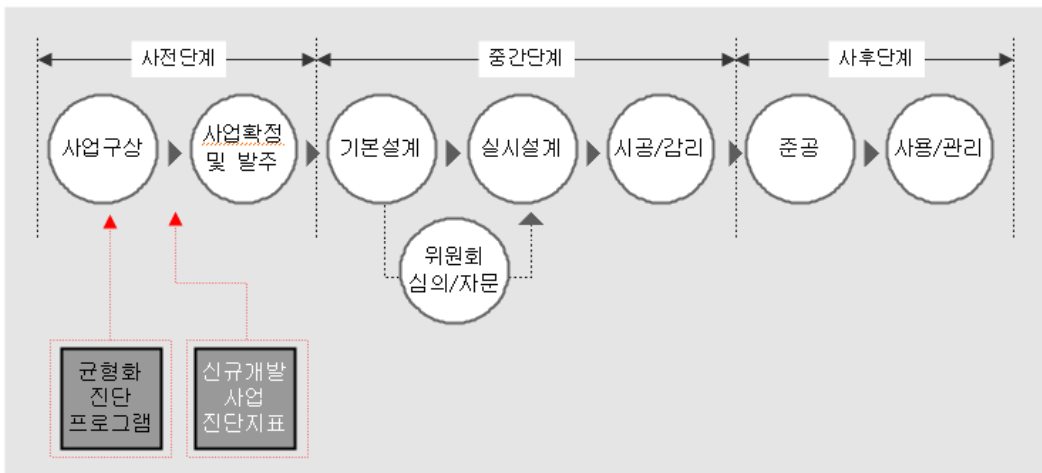
[그림 3-1] 충청남도 공공디자인 진단지표 구성체계

2. 진단지표의 적용시기

- 충청남도 공공디자인 진단지표는 충청남도 및 15개 시·군의 공공디자인 현황을 종합적으로 진단하는데 활용될 수 있으며, 궁극적으로 공공디자인의 올바른 개념을 확산시키고, 관련 사업의 활성화를 통해 누구나 살기 좋은 도시공간의 환경 조성을 유도함
- 공공디자인 사전진단 지표는 충청남도 및 15개 시·군에서 공공디자인 관련 신규사업의 개발단계에서 활용할 수 있음
- 본 연구에서 공공디자인 관련 사업은 충청남도 공공디자인 조례에서 규정한 공공디자인 대상 시설물(공공공간, 공공시설물, 공공매체)과 유사한 개념을 포함하고 있는

경관사업 및 경관심의 대상 개발 사업으로 정의함

- 균형화 진단프로그램은 충청남도 또는 시·군에서 추진하고자 하는 공공디자인 관련 사업들이 균형있게 추진되고 있는지에 대한 기초 방향성을 진단하게 되며, 해당 진단결과에 따라 신규개발 사업의 확정여부를 판단하는 근거로 활용할 수 있음
- 신규개발 사업 진단지표는 사업의 방향성을 확정된 후 사업의 목적, 방법, 효과 측면의 적정성 여부를 진단하는데 활용되며, 해당 진단결과에 따라 신규개발 사업의 확정여부를 판단하는 근거로 활용할 수 있음



[그림3-2] 충청남도 공공디자인 진단지표의 적용시기

제2절 균형화 진단프로그램

1. 개요

1) 배경

- 15개 시·군으로 구성된 충청남도는 다른 지자체와 구분되는 차별화된 공공디자인 사업 추진 환경이 구축되어 있지 않음
- 충청남도 및 시·군의 공공디자인 기본계획이 수립되어 있으며, 기본계획을 바탕으로 한 공공디자인 관련사업의 필요성은 인지하고 있으나, 체계적인 절차와 방법이 마련되어 있지 않아 기본계획에 부합하는 공공디자인 신규사업을 개발하는데 한계가 있음
- 다양한 형태의 공공디자인 신규사업이 개발되는 과정에서 충청남도 또는 해당 시·군이 제시하는 공공디자인 기본개념과 정합성을 진단할 수 있는 지표의 개발이 요구됨

2) 개요

- 충청남도만의 차별화된 공공디자인 환경을 구축하기 위해서는 충청남도 공공디자인 기본계획에서 제시하고 있는 공공디자인 기본개념을 충청남도의 15개 시·군이 지속적으로, 일관성 있게 추진하여야 함
- 충청남도 공공디자인 기본개념은 통합디자인, 사람중심디자인, 참여디자인, 지속가능디자인, 지역정체성디자인의 5가지 개념으로 구성됨
- 충청남도 및 15개 시·군에서 공공디자인 관련 신규사업을 개발할 경우 위의 5가지 기본개념과의 정합성을 진단하는 균형화 진단프로그램을 이용하여 구상하는 사업의 불필요한 중복이나 편중을 보완함으로써 균형있는 공공디자인 환경 구축을 유도함
- 충청남도 공공디자인 균형화 진단프로그램은 구상하고 있는 각종 사업내용에 대한 진단을 객관화시킬 수 있도록 평가기준과 절차를 명시화 한 프로그램으로서 공공디

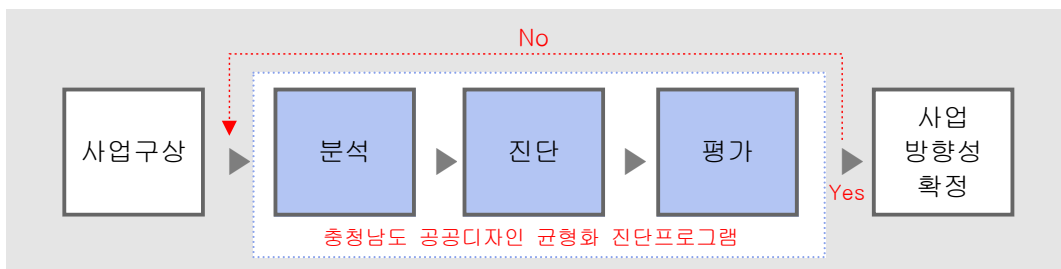
자인 전담조직에서 관련 사업을 실질적으로 구상하고 추진하는데 근거로 활용할 수 있음

3) 진단주체

- 공공디자인 전담조직 공무원 1인
- 공공디자인 전담조직 공무원이 없는 시·군은 해당 시·군의 공공디자인 개념을 잘 이해하고 있는 외부 전문가에 의뢰하여 진단토록 함

4) 진단시기

- 공공디자인 관련 신규사업의 초기 구상단계



[그림3-3] 충청남도 공공디자인 균형화 진단프로그램의 진단시기

2. 진단항목 내용

1) 진단항목

- 충청남도 공공디자인 균형화 진단프로그램은 충청남도 또는 시·군별로 수립한 공공디자인 기본계획에서 제시하고 있는 공공디자인 기본개념(전략, 비전, 기본방향)을

진단항목으로 활용함

- 본 연구에서는 공공디자인 기본계획이 수립되지 않은 시·군의 이해를 돕기 위해 충청남도 공공디자인 기본계획의 기본개념을 활용한 진단지표를 제시함
- 공공디자인기본계획이 수립된 시·군에서는 해당 계획에서 제시하고 있는 공공디자인 기본개념을 진단항목으로 활용할 수 있으나, 충청남도 전체의 일관성 있는 공공디자인 환경 구축을 위해, 시·군별 공공디자인 기본개념과 함께 충청남도 공공디자인 기본개념을 포함시켜 진단할 것을 권장함



[그림3-4] 충청남도 공공디자인 균형화 프로그램 진단항목

2) 세부진단항목

- 공공디자인 신규개발사업의 균형화 진단을 위한 충청남도 공공디자인 5가지 개념에 대한 세부내용을 정리하면 다음과 같음(충남 공공디자인 기본계획 2009년)

[표3-1] 충청남도 공공디자인 기본개념

구 분	정 의	세부내용 (방향성, 목표 등)
통합디자인 (Total Design)	<ul style="list-style-type: none"> · 도시거리의 성격과 내용을 따라 쉽게 읽을 수 있는 정보를 위한 디자인 · 일관된 통합미디어 인터페이스를 통해 효율적인 정보를 제공하는 정보네트워크 구축 · 도시구조물, 가로시설물, 도시정보미디어 디자인을 공동의 목적으로 통합하여 지역 공공디자인 브랜드 형성 	<ul style="list-style-type: none"> · 통합 : 공통된 간판을 사용하여 공간의 일관성 유지 · 복합 : 텍스트와 아이콘의 결합을 통해 도시성 고조 · 융합 : 아날로그와 미디어의 결합을 통해 브랜드 홍보 및 지역 아이덴티티 형성 · 지속 : 시스템 또는 지역상징물의 지속성 부여
사람중심 디자인 (Human Design)	<ul style="list-style-type: none"> · 공공디자인에 대한 균등한 접근기회를 조성하여 차별없이 누구나 쉽게 접하고 참여하는 열린 디자인 · 사람을 배려하고 자연과 환경, 문화를 중시하는 디자인 · 도시공간의 쾌적성과 안전성, 이동성을 확보하고 다양한 공공시설로서의 접근성과 이용률을 극대화시킨 디자인 	<ul style="list-style-type: none"> · 비율 : 불필요한 공간 및 시설물을 제거하여 인간친화적 거리경관 조성 · 유니버설 : 모든 사람에게 쾌적하고 편리한 환경을 제공하고 사회적 약자 배려 · 범죄예방 : 지역주민간의 교류 활성화 유도
참여 디자인 (Participatory Design)	<ul style="list-style-type: none"> · 주민 참여형, 체험형 디자인 체계를 확립한 거주자 중심의 일상 밀착형 디자인 	<ul style="list-style-type: none"> · 이웃과의 소통을 통해 공동체적 시민 의식을 깨운 활기찬 삶을 구현하고, 시민의 자발적 참여와 계획 지원 · 지역조성에 시민이 참여할 수 있는 제도적 장치 마련
지속가능한 디자인 (Sustainable Design)	<ul style="list-style-type: none"> · 도시 생태계의 건강성을 지속시키고, 자연 과정을 고려하는 생태적 접근이 결합된 디자인 · 도시 자연을 존중하고, 시민을 배려하는 디자인 	<ul style="list-style-type: none"> · 자연과 인간친화적 디자인 · 미래지향적이며 순환이 가능한 디자인 (재활용) · 장소 및 지역적 재료와 전통지식을 배려한 디자인
지역정체성 디자인 (Local Identity Design)	<ul style="list-style-type: none"> · 근원적인 지역적 정서를 느낄 수 있는 디자인 · 충남의 풍토성과 역사성을 표현한 디자인 	<ul style="list-style-type: none"> · 충남의 문화적, 사회적 요소와 전통성에 대한 가치관을 반영하여 현대적으로 재해석한 디자인 · 한국전통과 충남 고유의 조형성이 결합된 디자인

3. 진단프로그램

1) 공공디자인 균형화 진단프로그램

충청남도 공공디자인 균형화 진단프로그램					
소속		일시		성명	(인)
사업 또는 계획	충청남도 공공디자인 기본개념				
	통합디자인	사람중심 디자인	참여디자인	지속가능한 디자인	지역정체성 디자인
진단 점수	3 : 매우 밀접 / 2 : 밀접 / 1 : 보통 / 0 : 관계 없음				

통합디자인

사람중심 지역정체성

참여 디자인 지속가능한 디자인

진단결과	적합, 수정 및 보완, 부적합
진단총평	

2) 진단프로그램 운용방법

- 충청남도 공공디자인 균형화 프로그램 운용 시 진단의 효용성을 극대화시키기 위해, 신규개발 사업과 함께 진단주체가 되는 충청남도 또는 시·군에서 기 시행한 공공디자인 관련 사업을 포함하여 사업들 간의 편중 또는 중복 여부를 종합적으로 진단할 것을 권장함
- 공공디자인 신규사업은 일반적으로 지자체의 공공디자인 전담부서에서 개발하며, 해당 시·군의 공공디자인 기본개념 및 기 시행한 공공디자인 관련사업의 내용을 잘 이해하고 있는 전담부서 내 담당공무원이 진단하도록 함
- 진단의 첫 번째 단계는 표 형태의 진단지표(표 3-2, 이하 진단표) 안에 충청남도 및 해당 시·군에서 구상중인 신규사업이 해당 지자체의 공공디자인 기본개념을 골고루 충족시키는지 여부를 매우밀접(3), 밀접(2), 보통(1), 관계없음(0)의 4단계로 구분하여 진단함

4. 모의진단

1) 진단방법

- 이용자의 이해를 돕기 위해 00시에서 계획 중에 있는 2개의 사업(‘특화거리 개선사업’, ‘공공디자인 가이드라인 개발계획’)을 대상으로 균형화 진단프로그램 모의진단을 실시하였음
- 00시에서 신규사업으로 구상 중인 ‘특화가로 개선사업’은 보행자 중심의 차 없는 거리로 설계하였고, 일부 벽면을 지역 주민의 참여코너로 진행하였으므로 ‘사람중심 디자인’, ‘참여디자인’과는 밀접한 관계가 있는 반면에 ‘통합디자인’, ‘지속가능한 디자인’, ‘지역정체성 디자인’과는 관계가 적은 것으로 분석할 수 있음
- 00시에서 신규사업으로 구상 중인 ‘공공디자인 가이드라인 개발 계획’은 충청남도

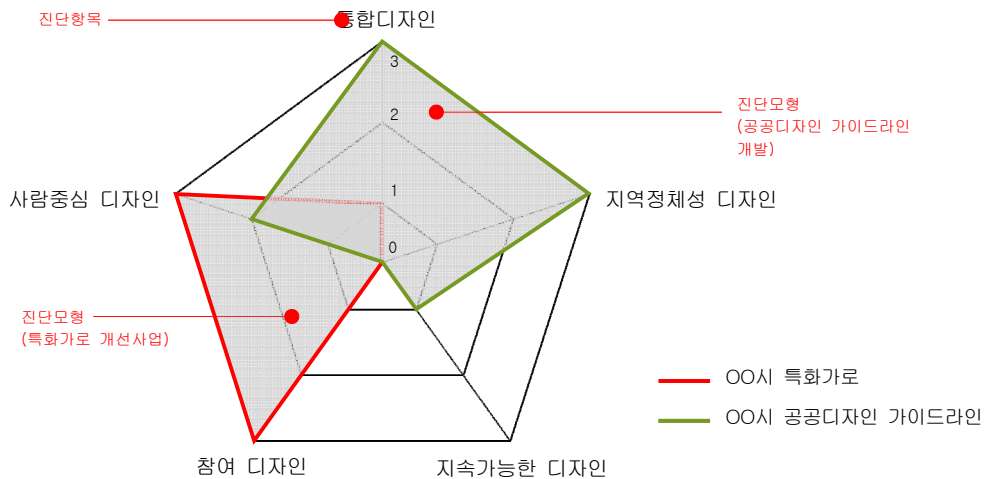
공공디자인 기본계획 및 가이드라인을 참고하여 00시의 정체성을 부각시킬 수 있는 디자인을 개발할 예정이므로, ‘통합디자인’, ‘지역정체성 디자인’과는 밀접한 관계가 있는 반면에 ‘사람중심 디자인’, ‘참여디자인’, ‘지속가능한 디자인’과는 관계가 적은 것으로 분석할 수 있음

[표3-2] 00시에서 구상 중인 공공디자인 사업에 대한 공공디자인 균형화 진단 예시

사업 또는 계획	충청남도 공공디자인 기본개념				
	통합 디자인	사람중심 디자인	참여 디자인	지속가능디 자인	지역정체성 디자인
특화가로 개선사업	1	3	3	0	0
공공디자인 가이드라인	3	2	0	1	3
진단점수	3 : 매우밀접 / 2 : 밀접 / 1 : 보통 / 0: 관계없음				

- 진단의 두 번째 단계는 숫자형식의 진단결과를 도형의 좌표에 표시하고, 각 점을 연결시켜 최종분석을 위한 도형형태의 진단모형을 작성함
- 여러 개의 사업을 대상으로 진단을 실시할 때는 사업별로 고유의 색상을 지정하고, 각 사업들의 진단모형을 중첩시켜 표시함으로써, 사업들 간의 편중이나 중첩여부를 시각적으로 진단할 수 있게 됨
- 진단모형은 배경이 되는 도형의 형태(오각형) 및 위치에 가깝게 표시될수록 신규사업이 충청남도 또는 해당 시·군의 공공디자인 기본개념에 부합하는 균형화를 이루고 있음을 의미함
 - [표3-2]에서 진단의 예시로 실시한 00시의 ‘특화가로 개선사업’과 ‘공공디자인 가이드라인 개발 사업’의 공공디자인 균형화 진단모형은 [그림 3-5]와 같음
 - 진단표의 점수를 좌표에 표시한 후, 각 점을 연결하여 도형을 만들고 난 후 진단

- 모형의 배경이 되는 도형과 형태가 상이하고, 여백이 많을 경우, 사업이 특정분야로 편중되고 있음을 의미함
- 또한 복수의 도형이 일부분만 중첩되는 경우, 해당 사업이 특정분야로 중복되고 있음을 의미함



[그림3-5] OO시에서 구상중인 공공디자인 사업에 대한 진단모형 작성 예시

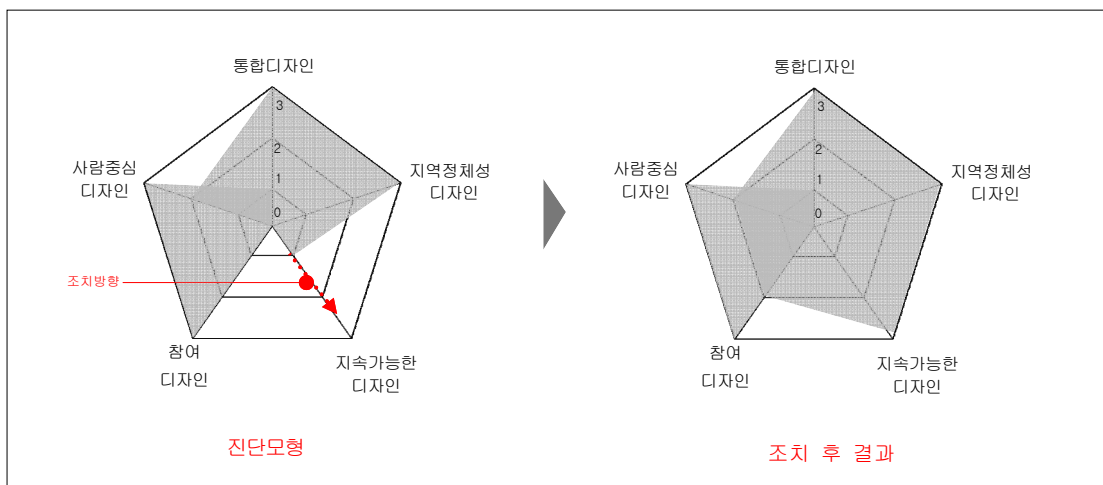
- 충청남도 공공디자인 균형화 진단모형을 시·군의 공공디자인 기본개념에 맞춰 진행할 경우 진단기준으로 활용되는 기본개념의 개수에 따라 삼각형, 사각형, 오각형, 육각형 등으로 변형하여 활용할 수 있음
- 진단모형을 통해 나타난 사업의 중복 또는 편중의 정도를 객관적으로 진단하여 사업의 계속 진행여부를 ‘적합’, ‘수정 및 보완’, ‘부적합’ 중 선택하여 진단결과로 표기하고, 진단결과의 사유를 진단총평으로 작성하게 됨
 - 진단결과가 적합한 경우 사업의 원안을 유지하며, 진단총평에 제시된 보완의견이 있을 경우에는 해당의견을 반영하여 구체적인 개발단계로의 진행이 가능함을 의

미함

- 진단결과가 ‘수정 및 보완’일 경우 진단총평에 제시된 내용을 충분히 검토하여 수정 및 보완한 후 균형화 프로그램을 활용하여 재진단을 실시함
- 진단결과가 ‘부적합’인 경우 진단총평을 토대로 사업을 새롭게 재구성하거나 폐기하여야 함을 의미함

2) 진단결과와 조치방법(예시)

- 사업별 진단모형을 분석하면 구상 중에 있는 사업들이 해당 시·군의 공공디자인 기본 개념의 관점에서 균형 있게 구성되어 있는지를 판단할 수 있음
- 아래의 내용은 00시에서 계획 중에 있는 2개의 사업에 대한 진단모형을 분석하여 조치방향을 수립하는 방법에 대한 설명임



[그림 3-6] 00시에서 구상 중인 공공디자인 사업에 대한 진단모형 분석과 조치방법 예시

- 00시에서 계획 중에 있는 ‘특화거리 개선사업’과 ‘공공디자인 가이드라인 개발사업’의 진단모형을 분석한 결과, 충청남도가 지향하고 있는 5가지 공공디자인 기본개념

중에서 ‘사람중심 디자인’, ‘참여디자인’, ‘통합디자인’, ‘지역정체성 디자인’은 활성화될 수 있으나 상대적으로 ‘지속가능한 디자인’은 부족함을 파악할 수 있음

- 따라서 구상 중인 2개의 사업에 ‘지속가능한 디자인’과 관련된 내용을 추가보완하거나, ‘지속가능한 디자인’과 관련된 내용이 강조된 신규사업을 추가적으로 개발함으로써, 종합적으로는 5가지의 기본개념이 균형을 이루도록 조치하는 것이 바람직함

제3절 신규개발사업 진단지표

1. 개요

1) 배경

- 충청남도 및 15개 시·군에서 공공디자인 관련 신규사업을 개발할 때 해당 사업의 적정성 여부를 평가할 수 있는 합리적인 진단절차가 마련되어 있지 않음
- 신규사업을 개발할 때 사업의 세부내용에 대한 객관적이고 전문적인 평가기준 및 절차가 없는 상태에서 담당 공무원이 자체적으로 사업의 내용, 예산, 기간 등의 타당성 여부를 판단하게 되어, 공공디자인 관련 사업의 개발 및 추진이 체계적으로 이루어지지 못하고 있는 상황임
- 이에, 공공디자인 관련 신규사업을 개발할 경우 사업 확정에 앞서 해당사업에 대한 합리적이고, 전문적인 평가를 위해 신규사업의 개발단계에서 이용할 수 있는 진단절차와 진단지표의 개발이 요구됨

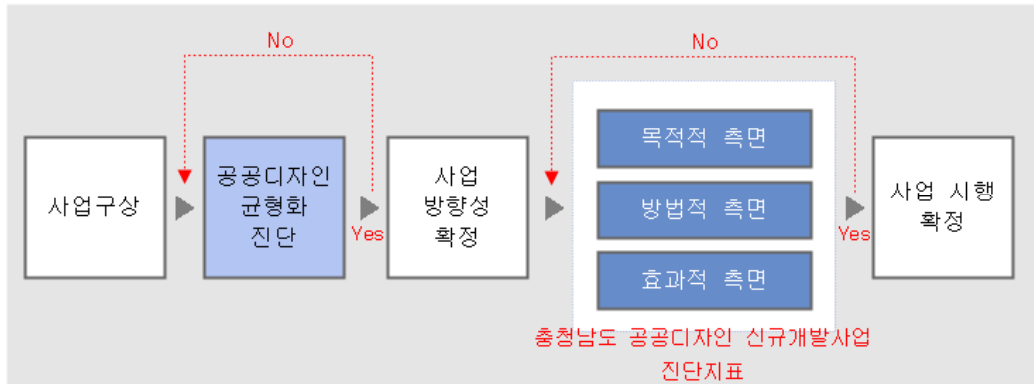
2) 개요

- 충청남도 공공디자인 신규개발사업 진단지표는 구상단계에서 공공디자인 균형화 진단결과가 ‘적합’으로 판정된 사업을 대상으로 사업의 내용과 예산, 기간, 기대효과 등의 적정성 여부를 진단하는데 활용할 수 있음
- 진단결과에 따라 신규사업의 확정, 수정 및 보완 후 확정, 사업불가 등으로 판정되어 사업의 시행여부 결정을 위한 근거자료로 활용할 수 있음

3) 진단주체

- 공공디자인 전담조직 담당자 1인 및 공공디자인 분야 외부 전문가 2인, 총 3인

- 외부 전문가는 충청남도 및 해당 시·군의 공공디자인 환경에 대해 기본적인 이해가 있는 공공디자인 관련 위원회 위원 중에서 선정하는 것이 바람직함



[그림 3-7] 충청남도 공공디자인 신규개발사업 진단지표 적용시기

2. 진단내용 항목

1) 진단항목

- 충청남도 및 15개 시·군에서 공공디자인 관련 신규사업을 개발할 경우 신규사업의 목적, 방법, 효과의 측면에서 진단하는 것이 필요하고, 각각의 세부내용은 다음과 같음
 - 첫째, 신규개발 사업의 목적적 측면에서 사업의 내용이 관련 법·제도와 충청남도 또는 해당 시·군에서 수립한 기본계획 및 가이드라인 등에 부합하며, 궁극적으로는 사업의 목적에 공공성 반영여부를 진단
 - 둘째, 신규개발 사업의 방법적 측면에서 사업의 세부내용, 예산, 기간 등이 합리적인지 여부와 함께 사업개발 단계에서 공공디자인 전담조직(담당자)과의 협의 및 주민의견 반영 여부를 진단
 - 셋째, 신규개발 사업의 효과적 측면에서 사업의 연계성, 연속성 및 지속성, 긍정적인 파급효과 등을 진단

2) 세부 진단항목

- 공공디자인 신규개발 사업에 대한 합리적인 진단을 위해 목적, 방법, 효과의 세 가지 측면에서 각각의 세부 진단 항목을 도출하면 다음과 같음

[표3-3] 충청남도 공공디자인 신규사업 진단항목

구분		세부 진단항목
목적	공공성 정체성	사업의 내용에 공공성이 반영되어 있습니까?
		사업의 내용이 충청남도 또는 해당 시·군의 어떤 법제도에 부합합니까?
		사업의 내용이 충청남도 또는 해당 시·군의 어떤 기본계획에 부합합니까?
		사업의 내용이 충청남도 또는 해당 시·군의 어떤 가이드라인에 부합합니까?
방법	독창성 합리성 참여성	사업의 내용이 독창성을 나타내고 있습니까?
		사업예산의 규모와 배분이 적정합니까?
		사업기간이 적정합니까?
		사업의 내용을 해당 시·군의 공공디자인 관련 전담조직(담당자)과 협의하였습니까?
		사업의 내용 중 주민의 의견이나 참여 프로그램이 포함되어 있습니까?
효과	실효성 지속성 연속성	사업의 내용이 타 사업과 연계성이 있습니까?
		사업의 내용이 연속성 및 지속성이 있습니까?
		사업의 결과물에 대한 긍정적인 파급효과를 기대할 수 있습니까?

3. 가중치 산정

1) 가중치 산정기법

- 가중치 산정기법으로는 다양한 방법이 있으나 충청남도 공공디자인 신규개발 사업 진단지표의 가중치 산정에는 계층화 분석법(이하 AHP(Analytical Hierarchy Process))을 이용함
- AHP는 경쟁이 되는 요소의 쌍대비교를 통해 중요도를 계층화하여 가중치를 산정하

는 기법으로서 해당 분야의 전문가를 대상으로 한 개별 설문방법으로 진행함

- 정량적인 분석이 곤란한 의사결정 분야에 전문가들의 정성적인 지식을 이용하여 경쟁되는 요소의 중요도를 구하여 수치화시킬 수 있는 AHP를 충청남도 공공디자인 신규개발사업 진단지표의 가중치 산정기법으로 선택하여 적용함

[표3-4] 가중치 산정기법

구분	계층화 분석법 (AHP)
주요 특징	· 공공디자인 진단항목의 상대비교를 통해 진단항목의 중요도를 계층화하여 가중치를 산정함
대상	· 공공디자인 분야 전문가
진행 형식	· 개별 설문 (온/오프라인 모두 가능)
장점	· 정성적 질문과 정량적 분석이 결합된 가중치 산정이 용이함 · 정성적인 질문과 답변을 통해 경쟁되는 요소(진단항목)의 가중치 또는 중요도를 논리적으로 도출할 수 있음
단점	· 설문지 작성, 설문 요청, 설문 취합, 설문결과 도출 등의 과정이 필요함 · 전문가의 개별의견이 동등한 가치를 지니므로 해당 분야의 경험과 전문성을 갖춘 설문 대상자 선정이 필요함

2) 가중치 산정과정

- 가중치 산정은 문제설정 및 계층적 구조화, 문제별 이원단계 비교, 가중치 산정의 3가지 단계로 구성되며, 세부내용은 다음과 같음

• 문제설정 및 계층적 구조화

- － 의사결정문제를 제시하고 각 문제의 구성요소를 계층화 하는 단계로, 서로 동일

한 위계의 요소들을 그룹화시켜 분류하고 이를 계층화 함

- 충남 공공디자인 신규개발사업 진단지표에서는 목적, 방법, 효과를 상위개념의 계층으로 분류하고 각각의 진단항목을 하위개념의 계층으로 세분화 함

• 문제별 이원비교 단계

- 의사결정문제를 1:1로 비교하여 상대적 중요도를 척도로 구분함
- 상대적인 영향 측면에서 의사결정문제 A와 B를 1:1로 비교하여 어느 것이 더 중요한지를 구분하고, 그 척도를 1에서 9까지 사이의 점수를 이용하여 체크함

[표3-5] 문제별 이원비교의 예시

구분	척도 구분																구분	
	절대 중요		매우 중요		중요		약간 중요		같다		약간 중요		중요		매우 중요	절대 중요		
의사결정 문제 A	9	8	7	6	5	4	3	2	1	2	3	4	5	6	7	8	9	의사결정 문제 B

[표3-6] 척도의 예시

중요도(의사결정문제 A 기준)	척도의 의미
1	의사결정문제 A와 B가 동등하게 중요함
3	의사결정문제 A가 B보다 약간 중요함
5	의사결정문제 A가 B보다 중요함
7	의사결정문제 A가 B보다 매우 중요함
9	의사결정문제 A가 B보다 절대 중요함
2, 4, 6, 8	인접한 양쪽 척도의 중간 값

• 가중치 산정 단계

- AHP의 최종단계는 의사결정 문제별 가중치를 산정하는 것인데, 이 단계에서 해

- 당 분야의 전문가들이 응답한 이원비교 값을 집계하여 의사결정문제별 중요도, 즉 가중치를 산정함
- 가중치 산정기법은 의사결정문제별 이원비교 값을 정방행렬로 배열하고 이를 이용하여 문제별 가중치를 산정하는 것임

[표3-7] 가중치 산정방법의 예시

구분	의사결정문제 A	의사결정문제 B	의사결정문제 C	의사결정문제 D
의사결정문제 A	척도 a / 척도 a	척도 a / 척도 b	척도 a / 척도 c	척도 a / 척도 d
의사결정문제 B	척도 b / 척도 a	척도 b / 척도 b	척도 b / 척도 c	척도 b / 척도 d
의사결정문제 C	척도 c / 척도 a	척도 c / 척도 b	척도 c / 척도 c	척도 c / 척도 d
의사결정문제 D	척도 d / 척도 a	척도 d / 척도 b	척도 d / 척도 c	척도 a / 척도 d

3) 가중치 산정

- 충청남도 공공디자인 신규개발 사업 진단지표 가중치 산정을 위해 충청남도 공공디자인 전담조직, 충남발전연구원 공공디자인센터, 시·군 공공디자인 전담조직, 공공디자인 분야 전문가(관련학과 교수), 공공디자인 분야 실무자(실무경험 10년 이상) 각각 2명, 총 10명을 대상으로 설문을 진행하였음
- 설문은 2014년 08월 13일부터 9월 3일까지 3주간 전자메일을 통한 온라인 설문으로 진행하였음
- 설문의 내용은 대분류(항목)를 계층화 한 신규개발 사업 진단항목의 3가지 개념인 목적, 방법, 효과를 대상으로 진행하였고, 각각의 개념에 대한 진단항목을 중항목, 진단항목별 답변을 소항목으로 계층화하여 이원비교한 후 해당 값을 집계하여 대, 중, 소항목에 대한 가중치를 산정하였음

- AHP에 의한 가중치 산정 결과는 문항별 가중치의 합산이 1.000이 되며, 소수점 셋째 자리까지 표기되지만, 진단지표의 활용도를 높이기 위해 문항별 가중치의 합산을 100으로 설정함
- 하위항목의 가중치에 상위항목의 가중치에 대입한 후 최종 가중치가 산정되며 AHP에 의해 설정된 충청남도 공공디자인 신규개발 사업 진단지표의 대항목과 중항목의 가중치는 다음과 같음

[표3-8] 충청남도 공공디자인 신규개발 사업 진단지표의 대항목 및 중항목 가중치

대항목	가중치	중항목	가중치
목적	40점	사업의 내용에 공공성이 반영되어 있습니까?	9점
		사업의 내용이 충청남도 또는 해당 시·군의 어떤 법제도에 부합합니까?	13점
		사업의 내용이 충청남도 또는 해당 시·군의 어떤 기본계획에 부합합니까?	11점
		사업의 내용이 충청남도 또는 해당 시·군의 어떤 가이드라인에 부합합니까?	7점
방법	28점	사업의 내용이 독창성을 나타내고 있습니까?	4점
		사업예산의 규모와 배분이 적정합니까?	6점
		사업기간이 적정합니까?	4점
		사업의 내용을 해당 시·군의 공공디자인 관련 전담조직(담당자)과 협의하였습니까?	10점
		사업의 내용 중 주민의 의견이나 참여 프로그램이 포함되어 있습니까?	6점
효과	32점	사업의 내용이 타 사업과 연계성이 있습니까?	10점
		사업의 내용이 연속성 및 지속성이 있습니까?	10점
		사업의 결과물에 대한 긍정적인 파급효과를 기대할 수 있습니까?	12점
합 계			100점

4. 진단지표

1) 공공디자인 신규개발사업 진단지표

충청남도 공공디자인 신규개발사업 진단지표					
사업명					
일시		소속		성명	(인)
<p>1. 사업의 내용에 공공성이 반영되어 있습니까? () * 복수답변 가능</p> <p>① 다수의 구성원들이 공공으로 소유·사용·관리하는 내용 (2.5)</p> <p>② 누구나 언제든지 쉽게 접근하고, 이용할 수 있는 내용 (2.6)</p> <p>③ 공공의 이익(범죄예방, 무장애 등)을 지향하는 내용 (2.3)</p> <p>④ 국제적 수준의 서비스 환경을 갖춘 내용 (1.6)</p> <p>⑤ 해당사항 없음 (0.0)</p> <p>2. 사업의 내용이 충청남도 또는 해당 시·군의 어떤 법·제도에 부합합니까? ()</p> <p>① 충청남도 공공디자인 조례 (8.1)</p> <p>② 충청남도 경관 조례 (8.8)</p> <p>③ 해당 시·군의 공공디자인 조례 (13.0)</p> <p>④ 해당 시·군의 경관조례 (7.2)</p> <p>⑤ 해당 시·군의 도시디자인 조례 (5.2)</p> <p>⑥ 해당사항 없음 (0.0)</p> <p>3. 사업의 내용이 충청남도 또는 해당 시·군의 어떤 기본계획에 부합합니까? ()</p> <p>① 충청남도 공공디자인 기본계획 (7.4)</p> <p>② 충청남도 경관기본계획 (6.5)</p> <p>③ 해당 시·군의 공공디자인 기본계획 (11.0)</p> <p>④ 해당 시·군의 경관기본계획 (6.8)</p> <p>⑤ 해당 시·군의 도시디자인 기본계획 (3.9)</p> <p>⑥ 해당사항 없음 (0.0)</p> <p>4. 사업의 내용이 충청남도 또는 해당 시·군의 어떤 가이드라인에 부합합니까? ()</p> <p>① 충청남도 공공디자인 가이드라인 (7.8)</p> <p>② 해당 시·군의 공공디자인 가이드라인 (11.0)</p> <p>③ 해당 시·군의 공공디자인 요소별 상세 가이드라인 (7.0)</p> <p>④ 해당 시·군의 공공디자인 요소별 표준디자인(매뉴얼) (5.5)</p> <p>⑤ 해당사항 없음 (0.0)</p>					

5. 사업의 내용이 **독창성**을 나타내고 있습니까? ()

- ① 충청남도 및 해당 시·군의 고유한 지역성 및 정체성을 기반으로 한 사업 (3.0)
- ② 충청남도 및 해당 시·군에서 진행한 선행계획을 기반으로 한 사업 (1.7)
- ③ 인근 시·군에서 진행한 유사사업을 기반으로 한 사업 (0.7)
- ④ 선진사례를 기반으로 한 사업 (0.8)
- ⑤ 해당사항 없음 (0.0)

6. 사업예산이 **규모와 배분**이 적정합니까? ()

- ① 해당 시·군의 계약예규(용역 및 사업의 예정가격 작성기준 등)를 기반으로 작성 (6.0)
- ② 해당 시·군의 선행계획을 참고하여 작성 (5.6)
- ③ 인근 시·군의 유사사업을 참고하여 작성 (3.4)
- ④ 용역사의 견적을 토대로 작성 (4.0)
- ⑤ 해당사항 없음 (0.0)

7. 사업기간이 적정합니까? ()

- ① 사업의 세부항목별 투입인원과 투입율을 고려 (4.0)
- ② 해당 시·군의 선행계획을 참고하여 작성 (3.5)
- ③ 인근 시·군의 유사사업을 참고하여 작성 (2.5)
- ④ 연내 준공을 목표로 작성 (1.6)
- ⑤ 해당사항 없음 (0.0)

8. 사업의 내용을 해당 시·군의 공공디자인 관련 **전담조직(담당자)와 협의**하였습니까? ()

- ① 전담조직 부서장과 협의 (10.0)
- ② 전담조직 디자인 전문직(디자인 기능직 또는 계약직) 담당자와 협의 (8.5)
- ③ 전담조직 일반직(행정공무원)과 협의 (3.5)
- ④ 예산 및 회계부서 담당자와 협의 (2.3)
- ⑤ 해당사항 없음 (0.0)

9. 사업의 내용 중 **주민의 의견이나 참여 프로그램**이 포함되어 있습니까? ()

- ① 민원해결을 목적으로 신규사업 개발 (3.8)
- ② 신규사업의 자료수집단계에서 주민의 의견 청취 (3.0)
- ③ 사업의 세부내용 중 주민참여프로그램 운영 예정 (3.6)
- ④ 사업진행과정 중 주민공청회 개최 예정 (5.0)
- ⑤ 해당사항 없음 (0.0)

10. 사업의 내용이 타 사업과 **연계성**이 있습니까? ()

- ① 해당 시·군에서 수립한 경관 또는 도시디자인 기본계획의 개념 및 방향성 유지 (7.4)
- ② 해당 시·군에서 수립한 공공디자인 기본계획의 개념 및 방향성 유지 (10.0)
- ③ 해당 시·군에서 수립한 요소별 공공디자인 상세 가이드라인 및 실행매뉴얼 활용 (5.6)
- ④ 해당 시·군에서 진행한 선행계획의 디자인방향 적용 (2.9)
- ⑤ 해당사항 없음 (0.0)

11. 사업의 내용이 **연속성 및 지속성**이 있습니까? ()

- ① 온/오프라인을 통해 최근 이슈화되는 사안을 반영한 사업 (4.2)
- ② 해당 시·군의 정책 변경 및 공약 실천을 위해 실행하는 사업 (5.2)
- ③ 해당 시·군의 선행계획과 연계되어 개발하는 단계별 사업 (10.0)
- ④ 후속 사업의 근거를 마련하기 위한 기초사업 (8.7)
- ⑤ 해당사항 없음 (0.0)

12. 사업의 결과물에 대한 **긍정적인 파급효과**를 기대할 수 있습니까? ()

- ① 해당 시·군의 경제 활성화 (5.3)
- ② 해당 시·군의 도시공간환경 개선 (11.3)
- ③ 해당 시·군 내 공공디자인 개념 확산 (12.0)
- ④ 해당 시·군의 차기년도 공공디자인 예산 확보 (7.5)
- ⑤ 해당사항 없음 (0.0)

종합점수	점 (총점이 50점 이하일 경우 사업 부적합)
진단결과	적합, 수정 및 보완, 부적합
진단총평	

2) 진단지표 운용방법

- 충청남도 공공디자인 신규개발 사업 진단지표는 다음과 같은 방법으로 운용할 것을 권장함
- 공공디자인 신규사업은 일반적으로 지자체의 공공디자인 전담부서에서 계획되며, 구상 단계에 있는 신규사업에 대한 진단은 전문성과 객관성을 높이기 위해 공무원과 외부 전문가가 공동으로 참여하여 진단하는 것이 바람직함
- 진단에 참여하는 위원은 내·외부 전문가 3인으로 구성하는 것이 바람직하고, 공무원

1인과 외부 전문가 2인으로 구성할 것을 권장함

- 외부 전문가는 충청남도나 해당 시·군의 공공디자인 개념을 잘 이해하고 있는 공공디자인 관련 위원회의 위원 중에서 선정할 것을 권장함(공공디자인위원회나 경관위원회가 있을 경우 해당 위원 위촉)
- 진단의 대상이 되는 사업계획 자료를 진단위원들에게 제공하고, 위원들은 진단지표의 세부 진단항목을 바탕으로 사업의 내용을 검토하도록 함
- 세부 진단항목별로 진단한 결과는 지정된 배점으로 점수화시키고, 각 항목별 점수를 합산하여 종합점수를 산출하며, 이 때 종합점수가 50점 미만인 사업은 개발하지 않을 것을 권장함
- 3인의 진단위원은 각 항목별 진단결과와 종합점수를 종합하여, 사업의 시행여부를 ‘적합’, ‘수정 및 보완’, ‘부적합’ 중 선택하여 진단결과로 표기하고, 진단결과의 사유를 진단총평으로 작성함
- 위원별로 진단결과가 다를 수 있으므로 다음과 같은 기준을 바탕으로 사업의 확정여부를 최종 판단함

[표3-9] 신규개발사업 진단결과 판정 예시표

진단결과			판정
진단위원 A	진단위원 B	진단위원 C	
적합	적합	적합	사업시행 확정
적합	적합	수정 및 보완	사업시행 확정
적합	적합	부적합	수정 및 보완 후 사업시행 확정
적합	수정 및 보완	수정 및 보완	수정 및 보완 후 사업시행 확정
적합	수정 및 보완	부적합	수정 및 보완 후 사업시행 확정
수정 및 보완	수정 및 보완	수정 및 보완	수정 및 보완 후 사업시행 확정
수정 및 보완	수정 및 보완	부적합	수정 및 보완 후 사업시행 확정
적합	부적합	부적합	사업시행 불가
수정 및 보완	부적합	부적합	사업시행 불가
부적합	부적합	부적합	사업시행 불가

5. 모의진단

- 진단지표의 활용방법에 대한 이해를 돕기 위해 가상의 공공디자인 사업(예시 : ‘00군 특화가로 조성사업’)을 대상으로 진단과정을 설명함
- 진단위원은 공무원 1인과 외부 전문가 2인, 총 3인으로 구성함
- 합리적인 진단결과를 도출하기 위해 진단위원에게 제공되는 자료는 사업명, 사업목적 및 필요성, 사업내용(범위, 기간, 예산 등), 기대효과, 추진일정 등의 내용을 포함함
- 다음은 진단위원 중에서 외부전문가 1인이 실시한 진단결과의 예시임

사업명

진단일시

진단항목

충청남도 공공디자인 신규개발사업 진단지표

사업명	OO군 특화가로 조성사업			
소속/직위	2014.9.11	소속/직위	OO대학교/교수	성명 홍길동 (인)

진단위원

가중치 점수

항목별 진단결과

1. 사업의 내용에 공공성이 반영되어 있습니까? (1, 2, 3) * 복수답변 가능

① 다수의 구성원들이 공공으로 소유·사용·관리하는 내용 (2,5)

② 누구나 언제든지 쉽게 접근하고, 이용할 수 있는 내용 (2,6)

③ 공공의 이익(범죄예방, 무장애 등)을 지향하는 내용 (2,3)

④ 국제적 수준의 서비스 환경을 갖춘 내용 (1,6)

⑤ 해당사항 없음 (0,0)

2. 사업의 내용이 충청남도 또는 해당 시·군의 어떤 법·제도에 부합합니까? (1)

① 충청남도 공공디자인 조례 (8,1)

② 충청남도 경관 조례 (8,8)

③ 해당 시·군의 공공디자인 조례 (13,0)

④ 해당 시·군의 경관조례 (7,2)

⑤ 해당 시·군의 도시디자인 조례 (5,2)

⑥ 해당사항 없음 (0,0)

3. 사업의 내용이 충청남도 또는 해당 시·군의 어떤 기본계획에 부합합니까? (5)

① 충청남도 공공디자인 기본계획 (7,4)

② 충청남도 경관기본계획 (6,5)

③ 해당 시·군의 공공디자인 기본계획 (11,0)

④ 해당 시·군의 경관기본계획 (6,8)

⑤ 해당 시·군의 도시디자인 기본계획 (3,9)

⑥ 해당사항 없음 (0,0)

4. 사업의 내용이 충청남도 또는 해당 시·군의 어떤 가이드라인에 부합합니까? (1)

① 충청남도 공공디자인 가이드라인 (7,8)

② 해당 시·군의 공공디자인 가이드라인 (11,0)

③ 해당 시·군의 공공디자인 요소별 상세 가이드라인 (7,0)

④ 해당 시·군의 공공디자인 요소별 표준디자인(매뉴얼) (5,5)

⑤ 해당사항 없음 (0,0)

5. 사업의 내용이 독창성을 나타내고 있습니까? (3)

① 충청남도 및 해당 시·군의 고유한 지역성 및 정체성을 기반으로 한 사업 (3,0)

② 충청남도 및 해당 시·군에서 진행한 선행계획을 기반으로 한 사업 (1,7)

③ 인근 시·군에서 진행한 유사사업을 기반으로 한 사업 (0,7)

④ 선진사례를 기반으로 한 사업 (0,8)

⑤ 해당사항 없음 (0,0)

6. 사업예산이 규모와 배분이 적정합니까? (3)

① 해당 시·군의 계약예규(용역 및 사업의 예정가격 작성기준 등)를 기반으로 작성 (6,0)

② 해당 시·군의 선행계획을 참고하여 작성 (5,6)

③ 인근 시·군의 유사사업을 참고하여 작성 (3,4)

④ 용역사의 견적을 토대로 작성 (4,0)

⑤ 해당사항 없음 (0,0)

60

7. 사업기간이 적정합니까? (3)

- ① 사업의 세부항목별 투입인원과 투입율을 고려 (4,0)
- ② 해당 시·군의 선행계획을 참고하여 작성 (3,5)
- ③ 인근 시·군의 유사사업을 참고하여 작성 (2,5)
- ④ 연내 준공을 목표로 작성 (1,6)
- ⑤ 해당사항 없음 (0,0)

8. 사업의 내용을 해당 시·군의 공공디자인 관련 전담조직(담당자)와 협의하였습니까? (3)

- ① 전담조직 부서장과 협의 (10,0)
- ② 전담조직 디자인 전문직(디자인 기능직 또는 계약직) 담당자와 협의 (8,5)
- ③ 전담조직 일반직(행정공무원)과 협의 (3,5)
- ④ 예산 및 회계부서 담당자와 협의 (2,3)
- ⑤ 해당사항 없음 (0,0)

9. 사업의 내용 중 주민의 의견이나 참여 프로그램이 포함되어 있습니까? (2)

- ① 민원해결을 목적으로 신규사업 개발 (3,8)
- ② 신규사업의 자료수집단계에서 주민의 의견 청취 (3,0)
- ③ 사업의 세부내용 중 주민참여프로그램 운영 예정 (3,6)
- ④ 사업진행과정 중 주민공청회 개최 예정 (5,0)
- ⑤ 해당사항 없음 (0,0)

10. 사업의 내용이 타 사업과 연계성이 있습니까? (5)

- ① 해당 시·군에서 수립한 경관 또는 도시디자인 기본계획의 개념 및 방향성 유지 (7,4)
- ② 해당 시·군에서 수립한 공공디자인 기본계획의 개념 및 방향성 유지 (10,0)
- ③ 해당 시·군에서 수립한 요소별 공공디자인 상세 가이드라인 및 실행매뉴얼 활용 (5,6)
- ④ 해당 시·군에서 진행한 선행계획의 디자인방향 적용 (2,9)
- ⑤ 해당사항 없음 (0,0)

11. 사업의 내용이 연속성 및 지속성이 있습니까? (1)

- ① 온/오프라인을 통해 최근 이슈화되는 사안을 반영한 사업 (4,2)
- ② 해당 시·군의 정책 변경 및 공약 실천을 위해 실행하는 사업 (5,2)
- ③ 해당 시·군의 선행계획과 연계되어 개발하는 단계별 사업 (10,0)
- ④ 후속 사업의 근거를 마련하기 위한 기초사업 (8,7)
- ⑤ 해당사항 없음 (0,0)

12. 사업의 결과물에 대한 긍정적인 파급효과를 기대할 수 있습니까? (2)

- ① 해당 시·군의 경제 활성화 (5,3)
- ② 해당 시·군의 도시공간환경 개선 (11,3)
- ③ 해당 시·군 내 공공디자인 개념 확산 (12,0)
- ④ 해당 시·군의 차기년도 공공디자인 예산 확보 (7,5)
- ⑤ 해당사항 없음 (0,0)

종합
점수

종합점수	55.8점 (총점이 50점 이하일 경우 사업 부적합)
진단결과	적합, 수정 및 보완, 부적합
진단총평	- 구상하는 사업이 OO군 또는 충청남도 공공디자인 기본계획에 부합하는지 검토 필요 - OO군의 지역적 특성을 기반으로 한 특화프로그램 개발 및 보완 - 군 또는 도의 공공디자인 관련 디자인전문직 담당자와 협의하여 사업의 내용을 구체화시킬 필요가 있음 - 구상하는 사업이 타 사업과 연계성을 가질 수 있도록 OO군의 경관 또는 도시디자인 관련 사업의 유무를 검토하고, 해당 부서와 협의 - 특화가로 조성사업에 의해 지역경제를 활성화시킬 수 있는 프로그램 보완

진단결과

진단총평

1) 진단지표 시뮬레이션 결과 판정

- 진단위원 3인이 진단지표를 이용하여 진단을 실시한 결과는 다음과 같다.
 - 모든 위원들의 종합점수가 각각 50점 이상이다. (종합점수가 50점 미만인 위원들의 경우에는 해당 위원들의 진단결과는 부적합으로 판정한다.)
 - 3인의 진단위원 중에서 진단위원 A는 ‘적합’, 진단위원 B는 ‘수정 및 보완’, 진단위원 C는 ‘수정 및 보완’의 진단결과를 도출하였다.
- 진단위원 3인의 진단결과를 종합한 후 ‘진단결과 판정 예시표’를 참조하여 해당 사업에 대한 최종판정을 도출한다.

[표3-10] 진단결과 종합

진단결과			판정
진단위원 A	진단위원 B	진단위원 C	
적합	수정 및 보완	수정 및 보완	수정 및 보완 후 사업시행 확정

[표3-11] 진단결과 판정 예시표

진단결과			판정
진단위원 A	진단위원 B	진단위원 C	
적합	적합	적합	사업시행 확정
적합	적합	수정 및 보완	사업시행 확정
적합	적합	부적합	수정 및 보완 후 사업시행 확정
적합	수정 및 보완	수정 및 보완	수정 및 보완 후 사업시행 확정
적합	수정 및 보완	부적합	수정 및 보완 후 사업시행 확정
수정 및 보완	수정 및 보완	수정 및 보완	수정 및 보완 후 사업시행 확정
수정 및 보완	수정 및 보완	부적합	수정 및 보완 후 사업시행 확정
적합	부적합	부적합	사업시행 불가
수정 및 보완	부적합	부적합	사업시행 불가
부적합	부적합	부적합	사업시행 불가

- 따라서 공공디자인 관련 신규사업의 구상단계에서 실시한 ‘00군 특화가로 조성사업’은 진단위원들의 진단총평에 제시된 내용을 바탕으로 사업계획을 수정 및 보완하여 최종적으로 사업을 확정함

2) 진단항목별 진단결과 분석 및 보완 방안 (예시)

- 진단위원이 실시한 진단지표의 세부 진단항목별 진단결과를 분석하면 구상하는 사업의 장단점 및 수정사항 등을 도출하여 사업계획을 보완하는데 활용할 수 있음
- 앞에서 실시한 ‘00군 특화가로 조성사업’의 각 세부 진단항목별 진단결과를 예시로 수정 및 보완사항을 분석하면 다음과 같음

[표3-12] 진단결과 분석 및 보완방법(예시)

충청남도 공공디자인 신규개발사업 진단지표					
사업명	OO군 특화가로 조성사업				
소속/직위	2014.9.11	소속/직위	OO대학교/교수	성명	홍길동 (인)
<p>1. 사업의 내용에 공공성이 반영되어 있습니까? (1, 2, 3) * 복수답변 가능</p> <p>① 다수의 구성원들이 공공으로 소유·사용·관리하는 내용 (2.5)</p> <p>② 누구나 언제든지 쉽게 접근하고, 이용할 수 있는 내용 (2.6)</p> <p>③ 공공의 이익(범죄예방, 무장애 등)을 지향하는 내용 (2.3)</p> <p>④ 국제적 수준의 서비스 환경을 갖춘 내용 (1.6)</p> <p>⑤ 해당사항 없음 (0.0)</p> <p>2. 사업의 내용이 충청남도 또는 해당 시·군의 어떤 법·제도에 부합합니까? (1)</p> <p>① 충청남도 공공디자인 조례 (8.1)</p> <p>② 충청남도 경관 조례 (8.8)</p> <p>③ 해당 시·군의 공공디자인 조례 (13.0)</p> <p>④ 해당 시·군의 경관조례 (7.2)</p> <p>⑤ 해당 시·군의 도시디자인 조례 (5.2)</p> <p>⑥ 해당사항 없음 (0.0)</p> <p>3. 사업의 내용이 충청남도 또는 해당 시·군의 어떤 기본계획에 부합합니까? (5)</p> <p>① 충청남도 공공디자인 기본계획 (7.4)</p> <p>② 충청남도 경관기본계획 (6.5)</p> <p>③ 해당 시·군의 공공디자인 기본계획 (11.0)</p> <p>④ 해당 시·군의 경관기본계획 (6.8)</p> <p>⑤ 해당 시·군의 도시디자인 기본계획 (3.9)</p> <p>⑥ 해당사항 없음 (0.0)</p> <p>4. 사업의 내용이 충청남도 또는 해당 시·군의 어떤 가이드라인에 부합합니까? (1)</p> <p>① 충청남도 공공디자인 가이드라인 (7.8)</p> <p>② 해당 시·군의 공공디자인 가이드라인 (11.0)</p> <p>③ 해당 시·군의 공공디자인 요소별 상세 가이드라인 (7.0)</p> <p>④ 해당 시·군의 공공디자인 요소별 표준디자인(매뉴얼) (5.5)</p> <p>⑤ 해당사항 없음 (0.0)</p> <p>5. 사업의 내용이 독창성을 나타내고 있습니까? (3)</p> <p>① 충청남도 및 해당 시·군의 고유한 지역성 및 정체성을 기반으로 한 사업 (3.0)</p> <p>② 충청남도 및 해당 시·군에서 진행한 선행계획을 기반으로 한 사업 (1.7)</p> <p>③ 인근 시·군에서 진행한 유사사업을 기반으로 한 사업 (0.7)</p> <p>④ 선진사례를 기반으로 한 사업 (0.8)</p> <p>⑤ 해당사항 없음 (0.0)</p> <p>6. 사업예산이 규모와 배분이 적정합니까? (3)</p> <p>① 해당 시·군의 계약예규(용역 및 사업의 예정가격 작성기준 등)를 기반으로 작성 (6.0)</p> <p>② 해당 시·군의 선행계획을 참고하여 작성 (5.6)</p> <p>③ 인근 시·군의 유사사업을 참고하여 작성 (3.4)</p> <p>④ 용역사의 견적을 토대로 작성 (4.0)</p> <p>⑤ 해당사항 없음 (0.0)</p>					

해당 사업은 공공성이 충분히 반영됨

해당 군의 공공디자인 법제도의 보완 필요

해당 군의 공공디자인 기본계획이 수립되어 있지 않으므로 광역인 충청남도 공공디자인 기본계획 참조

해당 군의 공공디자인 가이드라인이 없으므로 광역인 충청남도 공공디자인 가이드라인을 참조한 것은 바람직함

해당 군의 지역적 특성과 필요에 근거한 독자적인 사업개발 노력 필요

유사사업을 참고함과 동시에 해당 군의 계약예규 참조

7. 사업기간이 적정합니까? (3)

- ① 사업의 세부항목별 투입인원과 투입율을 고려 (4.0)
- ② 해당 시·군의 선행계획을 참고하여 작성 (3.5)
- ③ 인근 시·군의 유사사업을 참고하여 작성 (2.5)
- ④ 연내 준공을 목표로 작성 (1.6)
- ⑤ 해당사항 없음 (0.0)

사업의 세부항목별
투입인원과 투입율을
고려한 사업기간
설정

8. 사업의 내용을 해당 시·군의 공공디자인 관련 전담조직(담당자)와 협의하였습니까? (3)

- ① 전담조직 부서장과 협의 (10.0)
- ② 전담조직 디자인 전문직(디자인 기능직 또는 계약직) 담당자와 협의 (8.5)
- ③ 전담조직 일반직(행정공무원)과 협의 (3.5)
- ④ 예산 및 회계부서 담당자와 협의 (2.3)
- ⑤ 해당사항 없음 (0.0)

전담조직 디자인
전문직 담당자와
협의 하고, 해당
인력이 없을 때에는
도의 공공디자인
전담조직과 협의

9. 사업의 내용 중 주민의 의견이나 참여 프로그램이 포함되어 있습니까? (2)

- ① 민원해결을 목적으로 신규사업 개발 (3.8)
- ② 신규사업의 자료수집단계에서 주민의 의견 청취 (3.0)
- ③ 사업의 세부내용 중 주민참여프로그램 운영 예정 (3.6)
- ④ 사업진행과정 중 주민공청회 개최 예정 (5.0)
- ⑤ 해당사항 없음 (0.0)

주민의견을 청취하여
사업을 개발한 것은
바람직함

10. 사업의 내용이 타 사업과 연계성이 있습니까? (5)

- ① 해당 시·군에서 수립한 경관 또는 도시디자인 기본계획의 개념 및 방향성 유지 (7.4)
- ② 해당 시·군에서 수립한 공공디자인 기본계획의 개념 및 방향성 유지 (10.0)
- ③ 해당 시·군에서 수립한 요소별 공공디자인 상세 가이드라인 및 실행매뉴얼 활용 (5.6)
- ④ 해당 시·군에서 진행한 선행계획의 디자인방향 적용 (2.9)
- ⑤ 해당사항 없음 (0.0)

해당 군에서 추진한
공공디자인·경관관련
사업을 검토하고,
해당 부서와 협의하여
타 사업들과의 연계성
확보 필요

11. 사업의 내용이 연속성 및 지속성이 있습니까? (1)

- ① 온/오프라인을 통해 최근 이슈화되는 사안을 반영한 사업 (4.2)
- ② 해당 시·군의 정책 변경 및 공약 실천을 위해 실행하는 사업 (5.2)
- ③ 해당 시·군의 선행계획과 연계되어 개발하는 단계별 사업 (10.0)
- ④ 후속 사업의 근거를 마련하기 위한 기초사업 (8.7)
- ⑤ 해당사항 없음 (0.0)

해당 군 또는 도에서
추진한 선행계획 또는
관련 사업들을
검토하여 사업의
연속성과 지속성 확보
필요

12. 사업의 결과물에 대한 긍정적인 파급효과를 기대할 수 있습니까? (2)

- ① 해당 시·군의 경제 활성화 (5.3)
- ② 해당 시·군의 도시공간환경 개선 (11.3)
- ③ 해당 시·군 내 공공디자인 개념 확산 (12.0)
- ④ 해당 시·군의 차기년도 공공디자인 예산 확보 (7.5)
- ⑤ 해당사항 없음 (0.0)

특화거리 조성에
의한 주변 지역의
경제 활성화
프로그램 보완 필요

종합점수	55.8점 (총점이 50점 이하일 경우 사업 부적합)
진단결과	적합, 수정 및 보완 부적합
진단총평	<ul style="list-style-type: none"> - 구상하는 사업이 OO군 또는 충청남도 공공디자인 기본계획에 부합하는지 검토 필요 - OO군의 지역적 특성을 기반으로 한 특화프로그램 개발 및 보완 - 군 또는 도의 공공디자인 관련 디자인전문직 담당자와 협의하여 사업의 내용을 구체화시킬 필요가 있음 - 구상하는 사업이 타 사업과 연계성을 가질 수 있도록 OO군의 경관 또는 도시디자인 관련 사업의 유무를 검토하고, 해당 부서와 협의 - 특화가로 조성사업에 의해 지역경제를 활성화시킬 수 있는 프로그램 보완

진단위원이 제시한
의견을 바탕으로
사업계획을 수정 및
보완

제4장 결론

1. 결론

- ‘충청남도 공공디자인 균형화 진단프로그램’은 충청남도 또는 시·군별로 수립한 공공디자인 기본계획에서 제시하고 있는 공공디자인 기본개념(개념, 전략, 비전, 기본방향 등)을 진단항목으로 활용할 수 있음
- 공공디자인 균형화 진단프로그램 활용 시 진단의 효용성을 극대화시키기 위해, 신규개발 사업과 함께 진단 주체가 되는 충청남도 또는 시·군에서 기 시행한 공공디자인 관련 사업을 포함하여 진단하여 사업들 간의 편중 또는 중복 여부를 종합적으로 진단할 수 있음
- 충청남도 공공디자인 평가체계상의 진단지표는 경관·공공디자인 신규개발 사업을 진단하는데 사용할 수 있음
- 충청남도 공공디자인 신규개발 사업 진단지표는 충청남도와 15개 시·군의 필요 및 상황에 맞게 활용이 가능함
- 구상단계의 사업이 해당 시·군에서 지향하는 공공디자인 방향과 일치하는지 여부를 진단하는데 활용할 수 있음

2. 정책제언

- 시·군에서 추진하는 사업들 중 순수 공공디자인 분야에 해당하는 사업이 거의 없는 실정으로 공공디자인을 경관의 범위까지 포함시킨 영역으로 볼 필요가 있음
- 현재 충남은 공공디자인 기반이 열악하며 ‘평가체계 구축’에 대한 이해도가 낮기 때문에 도 차원의 정책적 지원방안 모색이 필요함

- 시·군에서 추진하는 경관 및 공공디자인 관련 사업의 편중을 막고 사업의 균형화를 위해서는 계획의 수립 과정 파악이 선행될 수 있는 시스템이 구축되어야 한다고 볼 때, 본 연구에서 개발된 진단지표는 의의가 있음

3. 연구의 제한점

- 공공디자인 평가체계 구축은 우선 사전 진단지표를 개발하여 적용시켜 본 후, 수정·보완하여 공공디자인위원회 심의 및 자문 진단지표와 사업결과 진단지표를 개발하는 것이 적합하다고 결정하여, 본 연구에서는 사전 진단지표를 범위로 하였음
- 최대한 객관성을 가지면서 계량화 된 사업결과 진단지표의 개발 및 지속적 관리를 위한 공공디자인 평가체계 시스템 구축을 위한 연구는 향후의 과제로 함

참 고 문 헌

- 경기도, 경기도 공공디자인 관리시스템 구축을 위한 진단지표, 2012
- 김범식, 공공디자인 평가시스템 개발에 관한 기초연구, 중앙대학교 석사학위 논문, 2009
- 박재호, 이용신, 박부미, 공공시설물 디자인 평가를 위한 기초항목 연구, 한국디자인 학회, 2011
- 신예철, 도시디자인으로서 공공디자인 정책평가체계개발에 관한 연구, 한국도시설계 학회 제11권, 2010
- 이지은, 류수훈, 고인룡, 건축 디자인품질향상을 위한 평가지표 개발에 관한 연구, 한국디지털건축인테리어학회, 2011
- 조정형, 공공디자인의 효율적 적용을 위한 공공시설물 평가tool 개발에 관한 연구, 한양대학교 박사학위 논문, 2010
- 한국공예디자인문화진흥원, 문화적 관점의 공공디자인사업 진단지표보고서, 2010
- 허진하, 이용자 만족도를 위한 공공영역의 디자인평가방법에 관한 연구, 단국대학교 박사학위논문, 2012

부 록

부록 1 시·군 공공디자인 행정기반 현황조사 설문 / 71p.

부록 2 충청남도 공공디자인 신규개발사업 진단지표 가중치 설정 설문 / 74p.

부록 3 연구회의 결과정리 / 82p.

부록 4 충청남도 공공디자인 신규개발사업 진단지표 사용지침서 / 87p.

부록 1

시·군 공공디자인 행정기반 현황조사 설문

- 대상 : 충청남도 15개 시·군
- 기간 : 2014. 5. ~ 5.
- 목적 : 공공디자인 진단지표 구축을 위한 기초자료 활용

(1) 관련법·제도관련

- 공공디자인 조례가 제정되어 있습니까?
① 있음 ② 계획중 ③ 없음
- 경관조례가 제정되어 있습니까?
① 있음 ② 계획중 ③ 없음

(2) 전문부서 구성

- 경관 및 공공디자인 관련 전문부서가 구성되어 있습니까?
① 있음 ② 계획중 ③ 없음
- 경관 및 공공디자인 관련 전문부서가 구성되어 있다면 명칭은 무엇입니까?
()
- 경관 및 공공디자인 관련 전문부서가 구성되어 있다면 직제상 소속은 어디입니까?
()
- 공공디자인 관련 전문부서가 구성되어 있다면 구성원은 몇 명입니까?
 - 전문직 : 명
 - 일반직 : 명

(3) 관련기본계획 수립여부

- 공공디자인 기본계획이 수립되어 있습니까?
① 있음 ② 계획중 ③ 없음

- 도 경관디자인위원회의 심의를 받은 적이 있다면 몇회입니까?

()

- 경관·공공디자인위원회의 심의기준이 있습니까?

① 있음 ② 계획중 ③ 없음

(5) 공공디자인 진단진단지표

- 공공디자인 사업 계획단계에서 사업의 타당성을 진단하는 사전진단지표가 있습니까?

① 있음 ② 없음

- 사전진단지표가 있다면 명칭은 무엇입니까?

()

- 사전진단지표가 없다면 무엇으로 대체하고 있습니까?

()

- 공공디자인 관련사업 시행 후 사업의 결과에 대한 진단진단지표가 있습니까?

① 있음 ② 없음

- 사업결과 진단진단지표가 있다면 명칭은 무엇입니까?

()

- 사업 결과 진단지표가 없다면 무엇으로 대체하고 있습니까?

()

부록 2

‘충청남도 통합디자인을 위한 사전진단지표 구축 시스템 개발 연구’ 신규개발사업 진단지표의 가중치 설정을 위한 2차 설문

안녕하십니까?

본 설문조사는 충남발전연구원 공공디자인센터에서 추진하고 있는 『충청남도 통합디자인을 위한 사전진단지표 구축 시스템 개발 연구』를 수행 중 신규개발사업 진단지표의 세부 진단항목별 답변에 대한 가중치 설정을 위해 공공디자인 분야 전문가의 의견을 반영하기 위해 준비되었습니다. 1차 설문과 동일한 방법으로 진행되며, 본 설문에 전문가 여러분의 적극적인 참여를 부탁드립니다.

충남공공디자인센터 041)840-1252, 1258

□ 설문개요

- 조사목적 : 공공디자인 신규개발사업 진단지표의 세부 진단항목별 답변에 대한 가중치 설정을 위해 전문가의 의견을 수렴함으로써 충청남도 공공디자인 평가체계의 전문성과 객관성을 향상시킴.
- 조사대상 : 공공디자인 분야의 전문가
- 조사일시 : 2014. 08.
- 설문참여자 인적사항

성 명		성 별		연 령	
소 속		직 책		전화번호	
e.mail					

□ 설문 의 이해

- 본 설문의 주제인 공공디자인 신규개발사업 진단지표란 공공디자인 관련 사업을 새롭게 개발할 때 해당 사업의 적정성 여부를 판단할 수 있는 합리적인 평가기준으로 정의합니다. 사업의 구상단계에서 해당 사업의 내용, 예산, 기간 등의 타당성 여부를 판단하여 공공디자인 관련 사업의 효율적인 추진을 목적으로 합니다.
- 본 설문내용 중 공공디자인 관련 사업은 충남공공디자인조례에서 규정한 공공디자인 대상 시설물과 유사 개념을 포함하고 있는 경관사업 및 경관심의 대상 개발사업으로 정의합니다.

* 충남공공디자인조례 공공디자인 대상 시설물

- 공공공간(공간디자인, 도시환경, 공공건축물), 공공시설물(교통시설, 편의시설, 공급시설, 기타시설), 공공매체(정보매체, 광고매체, 기타시설)

* 경관법 제16조에 의한 경관사업

- 가로환경의 정비 및 개선을 위한 사업, 지역의 녹화(綠化)와 관련된 사업, 야간경관의 형성 및 정비를 위한 사업, 지역의 역사적문화적 특성을 지닌 경관을 알리는 사업, 농산어촌의 자연경관 및 생활환경을 개선하는 사업, 그 밖에 경관의 보전관리 및 형성을 위한 사업

■ 공공디자인 관련 신규개발사업 세부 진단항목

아래 12개 진단항목의 답변에 대한 상대적인 중요도를 구분하여 체크해 주십시오. 본 설문내용에 명시된 사업의 개발주체는 설문의 일관성을 확보하기 위해 15개의 시·군에서 개발하는 신규개발 사업으로 정의합니다.

1. 사업의 내용에 **공공성**이 반영되어 있습니까?

- ① 다수의 구성원들이 공공으로 소유·사용·관리하는 내용
- ② 누구나 언제든지 쉽게 접근하고, 이용할 수 있는 내용
- ③ 공공 또는 공동체 전체의 이익을 지향하는 내용
- ④ 국제적 수준의 서비스 환경을 갖춘 내용
- ⑤ 해당사항 없음

문항	구분	← 척도 구분 →																구분	
		절대 중요		매우 중요		중요		약간 중요		같 다		약간 중요		중요		매우 중요	절대 중요		
1)	공공 소유/사용/관리	9	8	7	6	5	4	3	2	1	2	3	4	5	6	7	8	9	접근 및 이용의 용이
2)	공공 소유/사용/관리	9	8	7	6	5	4	3	2	1	2	3	4	5	6	7	8	9	공동의 이익 지향
3)	공공 소유/사용/관리	9	8	7	6	5	4	3	2	1	2	3	4	5	6	7	8	9	국제적 서비스 환경
4)	접근 및 이용의 용이	9	8	7	6	5	4	3	2	1	2	3	4	5	6	7	8	9	공동의 이익 지향
5)	접근 및 이용의 용이	9	8	7	6	5	4	3	2	1	2	3	4	5	6	7	8	9	국제적 서비스 환경
6)	공동의 이익 지향	9	8	7	6	5	4	3	2	1	2	3	4	5	6	7	8	9	국제적 서비스 환경

2. 사업의 내용이 충청남도 또는 해당 시·군의 어떤 **법·제도**에 부합합니까?

- ① 충청남도 공공디자인 조례
- ② 해당 시·군의 공공디자인 조례
- ③ 해당 시·군의 경관조례
- ④ 해당 시·군의 도시디자인 조례
- ⑤ 해당사항 없음

문항	구분	← 척도 구분 →																구분	
		절대 중요		매우 중요		중요		약간 중요		같 다		약간 중요		중요		매우 중요	절대 중요		
1)	충남 공공디자인 조례	9	8	7	6	5	4	3	2	1	2	3	4	5	6	7	8	9	시·군 공공디자인 조례
2)	충남 공공디자인 조례	9	8	7	6	5	4	3	2	1	2	3	4	5	6	7	8	9	시·군 경관 조례
3)	충남 공공디자인 조례	9	8	7	6	5	4	3	2	1	2	3	4	5	6	7	8	9	시·군 도시디자인 조례
4)	시·군 공공디자인 조례	9	8	7	6	5	4	3	2	1	2	3	4	5	6	7	8	9	시·군 경관 조례
5)	시·군 공공디자인 조례	9	8	7	6	5	4	3	2	1	2	3	4	5	6	7	8	9	시·군 도시디자인 조례
6)	시·군 경관 조례	9	8	7	6	5	4	3	2	1	2	3	4	5	6	7	8	9	시·군 도시디자인 조례

3. 사업의 내용이 충청남도 또는 해당 시·군의 어떤 **기본계획**에 부합합니까?

- ① 충청남도 공공디자인 기본계획
- ② 해당 시·군의 공공디자인 기본계획
- ③ 해당 시·군의 경관기본계획
- ④ 해당 시·군의 도시디자인 기본계획
- ⑤ 해당사항 없음

문항	구분	← 척도 구분 →																구분	
		절대 중요		매우 중요		중요		약간 중요		같 다		약간 중요		중요		매우 중요			절대 중요
1)	충남 공공디자인 기본계획	9	8	7	6	5	4	3	2	1	2	3	4	5	6	7	8	9	시·군 공공디자인 기본계획
2)	충남 공공디자인 기본계획	9	8	7	6	5	4	3	2	1	2	3	4	5	6	7	8	9	시·군 경관디자인 기본계획
3)	충남 공공디자인 기본계획	9	8	7	6	5	4	3	2	1	2	3	4	5	6	7	8	9	시·군 도시디자인 기본계획
4)	시·군 공공디자인 기본계획	9	8	7	6	5	4	3	2	1	2	3	4	5	6	7	8	9	시·군 경관 기본계획
5)	시·군 공공디자인 기본계획	9	8	7	6	5	4	3	2	1	2	3	4	5	6	7	8	9	시·군 도시디자인 기본계획
6)	시·군 경관 기본계획	9	8	7	6	5	4	3	2	1	2	3	4	5	6	7	8	9	시·군 도시디자인 기본계획

4. 사업의 내용이 충청남도 또는 해당 시·군의 어떤 **가이드라인**에 부합합니까?

- ① 충청남도 공공디자인 가이드라인
- ② 해당 시·군의 공공디자인 가이드라인
- ③ 해당 시·군의 공공디자인 요소별 상세 가이드라인
- ④ 해당 시·군의 공공디자인 요소별 표준디자인(매뉴얼)
- ⑤ 해당사항 없음

문항	구분	← 척도 구분 →																구분	
		절대중요	매우중요		중요		약간중요		같다		약간중요	중요		매우중요	절대중요				
1)	충남 공공디자인 가이드라인	9	8	7	6	5	4	3	2	1	2	3	4	5	6	7	8	9	시·군 공공디자인 가이드라인
2)	충남 공공디자인 가이드라인	9	8	7	6	5	4	3	2	1	2	3	4	5	6	7	8	9	시·군 공공디자인 상세 가이드라인
3)	충남 공공디자인 가이드라인	9	8	7	6	5	4	3	2	1	2	3	4	5	6	7	8	9	시·군 공공디자인 표준디자인
4)	시·군 공공디자인 가이드라인	9	8	7	6	5	4	3	2	1	2	3	4	5	6	7	8	9	시·군 공공디자인 상세 가이드라인
5)	시·군 공공디자인 가이드라인	9	8	7	6	5	4	3	2	1	2	3	4	5	6	7	8	9	시·군 공공디자인 표준디자인
6)	시·군 공공디자인 상세 가이드라인	9	8	7	6	5	4	3	2	1	2	3	4	5	6	7	8	9	시·군 공공디자인 표준디자인

5. 사업의 내용이 **독창성**을 나타내고 있습니까?

- ① 충청남도 및 해당 시·군의 고유한 지역성 및 정체성을 기반으로 한 사업
- ② 충청남도 및 해당 시·군에서 진행한 선행계획을 기반으로 한 사업
- ③ 인근 시·군에서 진행한 유사사업을 기반으로 한 사업
- ④ 선진사례를 기반으로 한 사업
- ⑤ 해당사항 없음

문항	구분	← 척도 구분 →																구분	
		절대중요	매우중요		중요	약간중요		같다		약간중요	중요	매우중요	절대중요						
1)	지역성 및 정체성	9	8	7	6	5	4	3	2	1	2	3	4	5	6	7	8	9	해당 시·군의 선행계획
2)	지역성 및 정체성	9	8	7	6	5	4	3	2	1	2	3	4	5	6	7	8	9	인근 시·군의 유사사업
3)	지역성 및 정체성	9	8	7	6	5	4	3	2	1	2	3	4	5	6	7	8	9	선진사례
4)	해당 시·군의 선행계획	9	8	7	6	5	4	3	2	1	2	3	4	5	6	7	8	9	인근 시·군의 유사사업
5)	해당 시·군의 선행계획	9	8	7	6	5	4	3	2	1	2	3	4	5	6	7	8	9	선진사례
6)	인근 시·군의 유사사업	9	8	7	6	5	4	3	2	1	2	3	4	5	6	7	8	9	선진사례

6. 사업예산의 규모와 배분이 적정합니까?

- ① 해당 시·군의 계약예규(용역 및 사업의 예정가격 작성기준 등)를 기반으로 작성
- ② 해당 시·군의 선행계획을 참고하여 작성
- ③ 인근 시·군의 유사사업을 참고하여 작성
- ④ 용역사의 견적을 토대로 작성
- ⑤ 해당사항 없음

문항	구분	← 척도 구분 →																구분	
		절대중요		매우중요		중요		약간중요		같다		약간중요		중요		매우중요	절대중요		
1)	해당 시·군의 계약예규	9	8	7	6	5	4	3	2	1	2	3	4	5	6	7	8	9	해당 시·군의 선행계획
2)	해당 시·군의 계약예규	9	8	7	6	5	4	3	2	1	2	3	4	5	6	7	8	9	인근 시·군의 유사사업
3)	해당 시·군의 계약예규	9	8	7	6	5	4	3	2	1	2	3	4	5	6	7	8	9	용역사의 견적
4)	해당 시·군의 선행계획	9	8	7	6	5	4	3	2	1	2	3	4	5	6	7	8	9	인근 시·군의 유사사업
5)	해당 시·군의 선행계획	9	8	7	6	5	4	3	2	1	2	3	4	5	6	7	8	9	용역사의 견적
6)	인근 시·군의 유사사업	9	8	7	6	5	4	3	2	1	2	3	4	5	6	7	8	9	용역사의 견적

7. 사업기간이 적정합니까?

- ① 사업의 세부항목별 투입인원과 투입율을 고려
- ② 해당 시·군의 선행계획을 참고하여 작성
- ③ 인근 시·군의 유사사업을 참고하여 작성
- ④ 연내 준공을 목표로 작성
- ⑤ 해당사항 없음

문항	구분	← 척도 구분 →																구분	
		절대중요		매우중요		중요		약간중요		같다		약간중요		중요		매우중요	절대중요		
1)	사업 투입인원과 투입율	9	8	7	6	5	4	3	2	1	2	3	4	5	6	7	8	9	해당 시·군의 선행계획
2)	사업 투입인원과 투입율	9	8	7	6	5	4	3	2	1	2	3	4	5	6	7	8	9	해당 시·군의 유사사업
3)	사업 투입인원과 투입율	9	8	7	6	5	4	3	2	1	2	3	4	5	6	7	8	9	연내 준공 목표
4)	해당 시·군의 선행계획	9	8	7	6	5	4	3	2	1	2	3	4	5	6	7	8	9	해당 시·군의 유사사업
5)	해당 시·군의 선행계획	9	8	7	6	5	4	3	2	1	2	3	4	5	6	7	8	9	연내 준공 목표
6)	해당 시·군의 유사사업	9	8	7	6	5	4	3	2	1	2	3	4	5	6	7	8	9	연내 준공 목표

8. 사업의 내용을 해당 시·군의 공공디자인 관련 전담조직(담당자)과 협의하였습니까?

- ① 전담조직 부서장과 협의
- ② 전담조직 디자인 전문직(디자인 기능직 또는 계약직) 담당자와 협의
- ③ 전담조직 일반직(행정공무원)과 협의
- ④ 예산 및 회계부서 담당자와 협의
- ⑤ 해당사항 없음

문항	구분	← 척도 구분 →																구분	
		절대중요		매우중요		중요		약간중요		같다		약간중요		중요		매우중요	절대중요		
1)	전담조직 부서장	9	8	7	6	5	4	3	2	1	2	3	4	5	6	7	8	9	전담조직 디자인 전문직
2)	전담조직 부서장	9	8	7	6	5	4	3	2	1	2	3	4	5	6	7	8	9	전담조직 일반직(행정)
3)	전담조직 부서장	9	8	7	6	5	4	3	2	1	2	3	4	5	6	7	8	9	예산 및 회계부서
4)	전담조직 디자인 전문직	9	8	7	6	5	4	3	2	1	2	3	4	5	6	7	8	9	전담조직 일반직(행정)
5)	전담조직 디자인 전문직	9	8	7	6	5	4	3	2	1	2	3	4	5	6	7	8	9	예산 및 회계부서
6)	전담조직 일반직(행정)	9	8	7	6	5	4	3	2	1	2	3	4	5	6	7	8	9	예산 및 회계부서

9. 사업의 내용 중 **주민의 의견이나 참여 프로그램**이 포함되어 있습니까?

- ① 민원해결을 목적으로 신규사업 개발
- ② 신규사업의 자료수집단계에서 주민의 의견 청취
- ③ 사업의 세부내용 중 주민참여프로그램 운영 예정
- ④ 사업진행과정 중 주민공청회 개최 예정
- ⑤ 해당사항 없음

문항	구분	← 척도 구분 →																구분	
		절대중요	매우중요	중요	약간중요	같다	약간중요	중요	매우중요	절대중요									
1)	민원해결	9	8	7	6	5	4	3	2	1	2	3	4	5	6	7	8	9	자료수집 시 주민 의견 청취
2)	민원해결	9	8	7	6	5	4	3	2	1	2	3	4	5	6	7	8	9	사업내용 중 주민참여프로그램 운영
3)	민원해결	9	8	7	6	5	4	3	2	1	2	3	4	5	6	7	8	9	사업진행 중 주민공청회 개최
4)	자료수집 시 주민 의견 청취	9	8	7	6	5	4	3	2	1	2	3	4	5	6	7	8	9	사업내용 중 주민참여프로그램 운영
5)	자료수집 시 주민 의견 청취	9	8	7	6	5	4	3	2	1	2	3	4	5	6	7	8	9	사업진행 중 주민공청회 개최
6)	사업내용 중 주민참여프로그램 운영	9	8	7	6	5	4	3	2	1	2	3	4	5	6	7	8	9	사업진행 중 주민공청회 개최

10. 사업의 내용이 타 사업과 **연계성**이 있습니까?

- ① 해당 시·군에서 수립한 경관 또는 도시디자인 기본계획의 개념 및 방향성 유지
- ② 해당 시·군에서 수립한 공공디자인 기본계획의 개념 및 방향성 유지
- ③ 해당 시·군에서 수립한 요소별 공공디자인 상세 가이드라인 및 실행매뉴얼 활용
- ④ 해당 시·군에서 진행한 선행계획의 디자인방향 적용
- ⑤ 해당사항 없음

문항	구분	← 척도 구분 →																구분	
		절대중요		매우중요		중요		약간중요		같다		약간중요		중요		매우중요	절대중요		
1)	경관·도시디자인 기본계획	9	8	7	6	5	4	3	2	1	2	3	4	5	6	7	8	9	공공디자인 기본계획
2)	경관·도시디자인 기본계획	9	8	7	6	5	4	3	2	1	2	3	4	5	6	7	8	9	공공디자인 상세 가이드라인
3)	경관·도시디자인 기본계획	9	8	7	6	5	4	3	2	1	2	3	4	5	6	7	8	9	선행계획
4)	공공디자인 기본계획	9	8	7	6	5	4	3	2	1	2	3	4	5	6	7	8	9	공공디자인 상세 가이드라인
5)	공공디자인 기본계획	9	8	7	6	5	4	3	2	1	2	3	4	5	6	7	8	9	선행계획
6)	공공디자인 상세 가이드라인	9	8	7	6	5	4	3	2	1	2	3	4	5	6	7	8	9	선행계획

11. 사업의 내용이 **연속성 및 지속성**이 있습니까?

- ① 온/오프라인을 통해 최근 이슈화되는 사안을 반영한 사업
- ② 해당 시·군의 정책 변경 및 공약 실천을 위해 실행하는 사업
- ③ 해당 시·군의 선행계획과 연계되어 개발하는 단계별 사업
- ④ 후속 사업의 근거를 마련하기 위한 기초사업
- ⑤ 해당사항 없음

문항	구분	← 척도 구분 →																구분	
		절대중요	매우중요		중요		약간중요		같다		약간중요		중요		매우중요	절대중요			
1)	이슈화 사안	9	8	7	6	5	4	3	2	1	2	3	4	5	6	7	8	9	정책 변경 및 공약 실천
2)	이슈화 사안	9	8	7	6	5	4	3	2	1	2	3	4	5	6	7	8	9	선행계획과 연계
3)	이슈화 사안	9	8	7	6	5	4	3	2	1	2	3	4	5	6	7	8	9	후속사업의 근거 마련
4)	정책 변경 및 공약 실천	9	8	7	6	5	4	3	2	1	2	3	4	5	6	7	8	9	선행계획과 연계
5)	정책 변경 및 공약 실천	9	8	7	6	5	4	3	2	1	2	3	4	5	6	7	8	9	후속사업의 근거 마련
6)	선행계획과 연계	9	8	7	6	5	4	3	2	1	2	3	4	5	6	7	8	9	후속사업의 근거 마련

12. 사업의 결과물에 대한 **긍정적인 파급효과**를 기대할 수 있습니까?

- ① 해당 시·군의 경제 활성화
- ② 해당 시·군의 도시공간환경 개선
- ③ 해당 시·군 내 공공디자인 개념 확산
- ④ 해당 시·군의 차기년도 공공디자인 예산 확보
- ⑤ 해당사항 없음

문항	구분	← 척도 구분 →																구분	
		절대중요	매우중요		중요		약간중요		같다		약간중요		중요		매우중요	절대중요			
1)	경제 활성화	9	8	7	6	5	4	3	2	1	2	3	4	5	6	7	8	9	도시공간환경 개선
2)	경제 활성화	9	8	7	6	5	4	3	2	1	2	3	4	5	6	7	8	9	공공디자인 개념 확산
3)	경제 활성화	9	8	7	6	5	4	3	2	1	2	3	4	5	6	7	8	9	차기년도 공공디자인 예산 확보
4)	도시공간환경 개선	9	8	7	6	5	4	3	2	1	2	3	4	5	6	7	8	9	공공디자인 개념 확산
5)	도시공간환경 개선	9	8	7	6	5	4	3	2	1	2	3	4	5	6	7	8	9	차기년도 공공디자인 예산 확보
6)	공공디자인 개념 확산	9	8	7	6	5	4	3	2	1	2	3	4	5	6	7	8	9	차기년도 공공디자인 예산 확보

* 바쁘신 가운데 시간과 노력을 제공해 주셔서 진심으로 감사드리며, 제공해 주신 의견은 충청남도 공공디자인 신규개발사업 진단지표 개발에 귀중한 자료로 활용하겠습니다.

부록 3

충청남도 통합디자인을 위한 사전진단지표 구축 시스템 개발 연구 연구회의 결과정리

1. 연구진 회의(1차) 회의

- 일 시 : 2013. 4. 3(목) 13:00~15:00
- 장 소 : 명지대학교 공간디자인연구소
- 참석자 : 이충훈 선임연구위원, 방재성 전임책임연구원, 채민규 교수(명지대학교)
- 내 용
 - 평가항목 및 진단지표 체계구축에 대한 범위설정
 - 기반구축에 대한 현황조사의 필요성 및 시군 평가자료 활용방안
 - 사전평가항목 및 진단지표와 사후진단지표를 분리하여 순차적으로 구축하는 방안
 - 시군의 편차를 고려하여 진단지표를 차별화하여 구축하는 방법 필요

2. 전문가 워크숍(1차) 회의

- 일 시 : 2014. 4. 17(목) 14:00~16:00
- 장 소 : 충남발전연구원 회의실(3층)
- 참석자 : 이충훈 선임연구위원, 방재성 전임책임연구원, 오병찬 전임연구원, 김상식 교수(목원대학교), 박천보 교수(한밭대학교)
- 내 용
 - 평가항목 및 진단지표의 실효성을 위해서 사전진단지표와 사후 진단지표를 분리해서 1차 년도에 사전진단지표 구축하는 방안 모색
 - 각 시군의 기반차이에 따른 공공디자인 평가기준도 달라야 할 필요 있음
 - 15개 시군별로 각각 다른 지표를 적용할 필요성 제기

- 평가체계를 초기에 넓게 세우기 보다 좁은 범위부터 세밀히 진행해야 함
- 진단지표 항목 수립에 신중을 기해야함
- 평가방법 및 과정에서 지역주민에게 위화감을 발생시키지 않아야 함
- 경기 서울지역 기존 평가체계는 실효성이 없음
- 해외 사례 중에는 일본의 사례가 국내 사정과 유사성이 큼
- 구축 방안에 대한 가설을 세울 때 전문가 설문이 도움 될 것
- 사전평가와 사후평가 중 사전평가의 필요성 검토할 필요
- 평가 지표의 정성적 정량적 지표에 대한 구분 필요
- 현재의 구축방안 연구 계획은 사전평가에 더 적합할 것
- 평가체계 구축방안 연구의 목적은 실효성에 앞서 방향 탐색의 목적
- 사업 종류에 따른 평가기준의 구분 필요
- 과업범위를 좁혀서 진행할 필요
- 평가체계의 실효성 측면을 잘 검토
- 평가체계 완성 이후의 수정 보완이 지속
- 사전 및 사후평가로 구성될 필요성 여부 검토필요

3. 연구진 회의(2차) 회의 개최

- 일 시 : 2014. 4. 28(월) 13:30~15:00
- 장 소 : 명지대학교 공간디자인연구소
- 참석자 : 이충훈 선임연구위원, 방재성 전임책임연구원, 채민규 교수(명지대학교)
- 내 용
 - 충청남도 공공디자인사업에 대한 분석
 - 5년간 사업추진방법, 사업유형별 분석을 통해서 편중되지 않고 균형을 이루는 사업 유도
 - 완료된 사업을 분석하여 사전진단지표 논리개발

4. 연구진 회의(3차)

○ 일 시 : 2014. 6. 12(목) 10:00~12:00

○ 장 소 : 충남발전연구원

○ 참석자 : 이충훈 선임연구위원, 방재성 전임책임연구원, 박혜은 전임연구원, 채민규 교수(명지대학교)

○ 내 용

- 기본계획에서 공공디자인에 대한 정의가 필요, 경관개념을 포함
- 충남의 공공디자인 문제점 및 개선방향에 초점
- 사전평가는 공공디자인의 적합성 및 기본방향에 맞도록 작성 필요
- 수년간의 자료를 토대로 사업 편중에 대한 검토 필요(2013~2014년)
- 실제 진단지표 사용자에게 대한 전문가 심층 인터뷰 필요
- 진단지표는 실제 실천 가능한 디자인 방향을 유도하도록 내용을 구성하도록 하고, 광범위하기보다 좁은 범위의 효율적 지표를 세워야 함
- 시군의 각종 사업이 실적위주로 되어있고 적정, 파급효과에 대한 고려가 없음
- 도비의 시군 지원 시 효과 및 적정성 판단 후 지원해야함
- 실효성(적정성 및 파급효과) 평가 위해 사전진단지표가 필요
- 진단지표 개발의 논리는 도 및 시군의 공공디자인 지향점 부합성 사업편중에 대한 검토 사업이 도의 방향 및 기준에 맞는지의 판단기준
- 도 및 시군의 사업 내용에 대한 체계적인 정리가 필요
- 공공디자인의 정의 및 범주에 대한 검토 필요
- 현재 도 기준으로는 70%가 건축관련 사업으로 분류되며 공공디자인 비중은 적음
- 도비 및 국비 실행사업 중 순수한 공공디자인사업은 없으며, 공공디자인이 포함된 경관관련 사업 또는 개발계획을 포함하는 방향으로 설정

5. 연구진 회의(4차)

○ 일 시 : 2014. 7. 23(수) 10:00~12:00

○ 장 소 : 충남발전연구원

○ 참석자 : 이충훈 선임연구위원, 방재성 전임책임연구원, 박혜은 전임연구원, 채민규 교수(명지대학교), 이민주 박사

○ 내용

- 평가 진단지표 작성
- 전문가 인터뷰 내용
- 각 시군에 맞는 지표가 필요하며 지표 설계시 시군과의 협의가 필요
- 공공디자인의 역할설정 공식화 및 평가체계상 범위를 어디까지 할 것인가에 대한 센터의 계획 필요
- 순수 공공디자인 사업은 시군에 해당사업이 거의 없어 어려움 예상
- 경관범위까지 공공디자인 범위를 확대
- 도에서 공공디자인 추진의 근거를 제시할 방법 및 자료를 마련
- 공공디자인의 영역 및 정의를 조례를 통해 명확히 설정함
- 진단지표에 정성적지표가 잘 만들어져야 할 것임
- 도 및 시군 내 관련부서끼리의 사업정보 공유 시스템이 있어야 함
- 진단(평가)지표의 적용 범위를 경관까지 포함
- 공공디자인 발전방안에 걸맞는 인력체계 확보가 미비
- 진단지표 배포 이후의 활용도 조사를 통해 후속연구의 방향 수립필요
- 진단지표에 기반구축(조례, 기본계획 수립 등)과 관련된 내용이 포함

6. 최종 연심회

○ 일 시 : 2014. 9. 18(목) 10:00~12:00

○ 장 소 : 충남발전연구원

○ 참석자 : 정관종 연구실장, 윤일 팀장, 이충훈 선임연구위원, 박혜은 전임연구원, 채민규 교수(명지대학교)

○ 내용

- 연구내용에 부합하는 연구 제목으로 변경해야 할 필요가 있음
- 공공디자인 조례를 참고하여, 연구내용 중 공공디자인 영역 수정할 필요가 있음
- 충남도에서 추진중인 마을만들기 사업 등 공공디자인 영역을 포괄하는 다양한 사업을 컨트롤할 수 있는 톨로 사용할 수 있도록 활용하는 방안을 검토할 필요가 있음
- 일반인 및 공무원이 쉽게 이해 및 활용할 수 있도록 요약본을 첨부해야 함
- 진단지표를 시범적으로 운영 후 조정·반영하는 2단계로 연구 진행이 필요함(충남도 15개 시·군의 여건 및 특성 반영, 다양한 평가주체에 의한 진단지표가 개발되어야 할 것임)
- 진단지표 활용방안에 대한 구체적 내용 제시가 필요함(세부 지표와 산식 등 반영)
- 각 시·군의 디자인 만족도 조사를 포함하여 개발할 필요가 있음

부록 4

충청남도 통합디자인을 위한 사전진단지표 사용지침서

<충청남도 공공디자인 균형화 진단프로그램>

충청남도 공공디자인 균형화 진단프로그램					
소속		일시		성명	(인)
사업 또는 계획	충청남도 공공디자인 기본개념				
	통합디자인	사람중심 디자인	참여디자인	지속가능한 디자인	지역정체성 디자인
진단 점수	3 : 매우 밀접 / 2 : 밀접 / 1 : 보통 / 0 : 관계 없음				
<div style="display: flex; justify-content: space-around; align-items: center;"> <div style="text-align: center;"> <p>통합디자인</p> </div> </div>					
진단결과	적합, 수정 및 보완, 부적합				
진단총평					

진단주체 : 충청남도 및 시·군의 공공디자인 전담조직 공무원 1인
(공공디자인 전담조직 공무원이 없는 경우에는 공공디자인 분야의 외부 전문가 1인)

진단시기 : 공공디자인 관련 신규사업의 초기 구상단계

진단목적 : 공공디자인 관련 신규사업이 충청남도 또는 해당 시·군이 제시하는 공공디자인기본개념과 정합성을 이루는지 여부 진단

진단항목 : 사업의 목적, 효과적 측면

진단대상 : 구상 중인 신규개발사업, 충청남도 및 시·군에서 기 시행한 공공디자인 관련 사업

기대효과 : 사업들 간 편중 또는 중복 여부를 종합적으로 진단 가능

1) 모의진단

- 진단의 첫 번째 단계는 진단지표(표 1) 안에 구성중인 신규사업이 해당 지자체의 공공디자인 기본개념을 균형있게 충족시키는지 여부를 매우밀접(3), 밀접(2), 보통(1), 관계없음(0)의 4단계로 구분하여 진단함
- 이용자의 이해를 돕기 위해 00시에서 계획 중에 있는 2개의 사업(‘특화거리 개선사업’, ‘공공디자인 가이드라인 개발계획’)을 대상으로 균형화 진단프로그램 모의진단을 실시함
- 00시에서 신규사업으로 구상 중인 ‘특화가로 개선사업’은 보행자 중심의 차 없는 거리로 설계하였고, 일부 벽면을 지역주민의 참여코너로 진행하였으므로 ‘사람중심 디자인’, ‘참여디자인’과는 밀접한 관계가 있는 반면에 ‘통합디자인’, ‘지속가능한 디자인’, ‘지역정체성 디자인’과는 관계가 적은 것으로 분석 가능함
- 00시에서 신규사업으로 구상 중인 ‘공공디자인 가이드라인 개발계획’은 충청남도 공공디자인 기본계획 및 가이드라인을 참고하여 00시의 정체성을 부각시킬 수 있는 디자인을 개발할 예정이므로 ‘통합디자인’, ‘지역정체성 디자인’과는 밀접한 관계가 있는 반면에 ‘사람중심 디자인’, ‘참여디자인’, ‘지속가능한 디자인’과는 관계가 적은

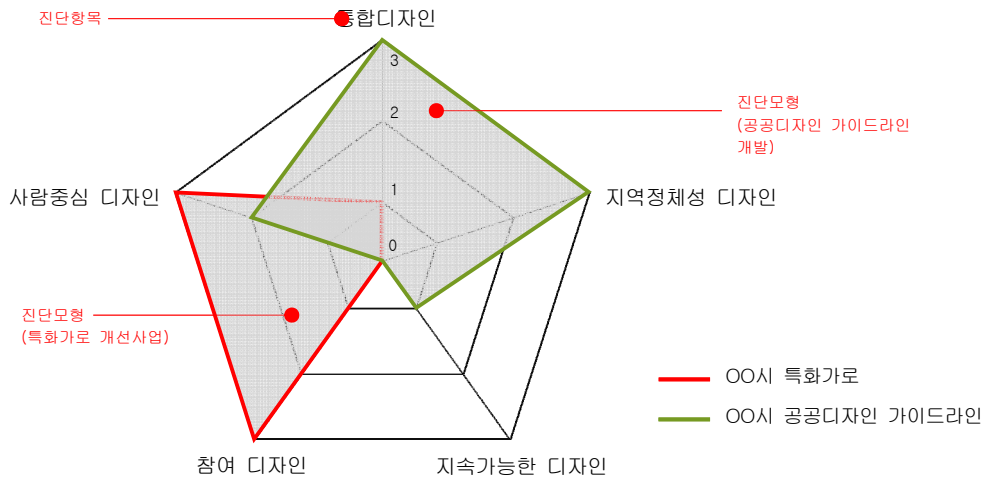
것으로 분석할 수 있음

[표 1] 00시에서 구상 중인 공공디자인 사업에 대한 공공디자인 균형화 진단 예시

사업 또는 계획	충청남도 공공디자인 기본개념				
	통합 디자인	사람중심 디자인	참여 디자인	지속가능디 자인	지역정체성 디자인
특화가로 개선사업	1	3	3	0	0
공공디자인 가이드라인	3	2	0	1	3
진단점수	3 : 매우밀집 / 2 : 밀집 / 1 : 보통 / 0: 관계없음				

- 진단의 두 번째 단계는 숫자 형식의 진단결과를 도형의 좌표에 표시하고, 각 점을 연결시켜 최종분석을 위한 도형형태의 진단모형을 도출함
- 여러 개의 사업을 대상으로 진단을 실시할 때는 사업별로 고유의 색상을 지정하고 각 사업들의 진단모형을 중첩시켜 표시함으로써, 사업들 간의 편중이나 중첩 여부를 시각적으로 진단할 수 있음
- 진단모형은 배경이 되는 도형의 형태(오각형) 및 숫자(3)에 가깝게 표시될수록 구상하는 신규사업이 충청남도 또는 해당 시·군의 공공디자인 기본개념에 부합하는 균형화를 이루고 있음을 의미함
 - [그림 1]은 [표 1]에서 진단의 예시로 실시한 00시의 ‘특화가로 개선사업’과 ‘공공디자인 가이드라인 개발사업’의 공공디자인 균형화 진단모형임
 - 진단표의 점수를 좌표에 표시한 후, 각 점을 연결하여 도형을 만들고 난 후 진단모형의 배경이 되는 도형과 비교하였을 때, 형태가 상이하고 여백이 많을 경우 사업이 특정 분야로 편중되고 있음을 의미함
 - 복수의 도형이 일부분만 중첩되는 경우 해당 사업이 특정 분야로 중복되고 있음을 의미함
 - [그림 1]은 충청남도 공공디자인 기본계획의 5가지 기본개념을 활용하였으나,

시·군의 공공디자인 기본개념에 맞춰 진행할 경우 진단기준으로 활용되는 기본 개념의 개수에 따라 삼각형, 사각형, 오각형, 육각형 등으로 변형시켜 활용 가능함



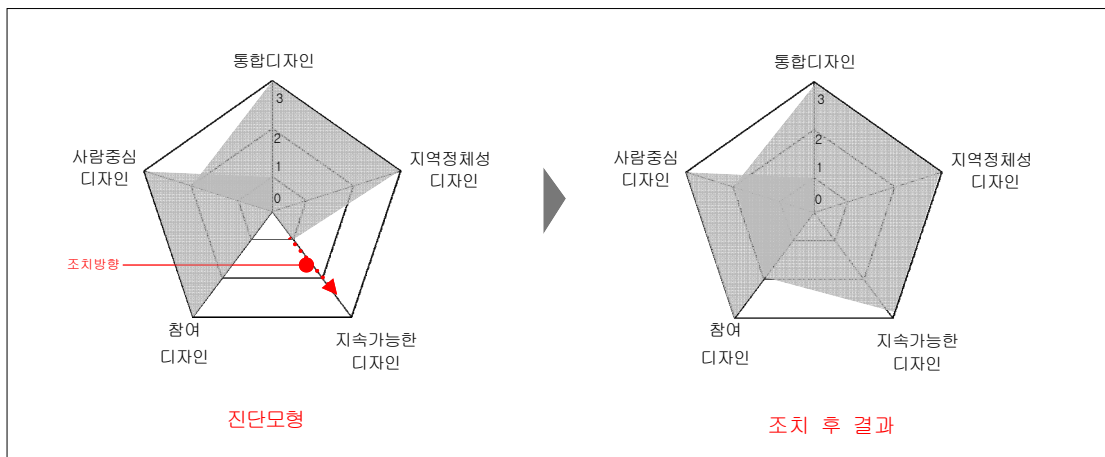
[그림 1] OO시에서 구상중인 공공디자인 사업에 대한 진단모형 작성 예시

○ 진단모형을 통해 사업의 중복 또는 편중 정도를 시각적으로 진단하여 사업의 계속 진행여부를 '적합', '수정 및 보완', '부적합' 중 선택하여 진단결과로 표기하고, 진단 결과의 사유를 진단총평으로 작성함

- 진단결과가 '적합'인 경우 사업의 원안을 유지하며, 진단총평에 제시된 보완의견이 있을 경우에는 해당 내용을 반영하여 구체적인 개발단계로의 진행이 가능함을 의미함
- 진단결과가 '수정 및 보완'인 경우 진단총평에 제시된 내용을 충분히 검토하여 수정 및 보완한 후 균형화 진단프로그램을 이용하여 재진단 하도록 함
- 진단결과가 '부적합'인 경우 진단총평을 토대로 사업을 재구상하거나 폐기해야 함을 의미함

2) 진단결과와 조치방법 (예시)

- 사업별 진단모형을 분석하면 구상 중에 있는 사업들이 해당 시·군의 공공디자인 기본 개념의 관점에서 균형 있게 구성되어 있는지를 판단할 수 있음
- 아래의 내용은 00시에서 계획 중에 있는 2개의 사업에 대한 진단모형을 분석하여 조치방향을 수립하는 방법에 대한 설명임
- 00시에서 계획 중에 있는 ‘특화거리 개선사업’과 ‘공공디자인 가이드라인 개발사업’의 진단모형을 분석한 결과, 충청남도가 지향하고 있는 5가지 공공디자인 기본개념 중에서 ‘사람중심 디자인’, ‘참여디자인’, ‘통합디자인’, ‘지역정체성 디자인’ 는 활성화 될 수 있으나 상대적으로 ‘지속가능한 디자인’은 부족하다 할 수 있음
- 따라서, 구상 중인 2개의 사업에 ‘지속가능한 디자인’과 관련된 내용을 추가 보완하거나, ‘지속가능한 디자인’과 관련된 내용이 강조된 신규사업을 추가적으로 개발함으로써 종합적으로는 5가지의 기본개념이 균형을 이루도록 조치하는 것이 바람직함



[그림 2] 00시에서 구상 중인 공공디자인 사업에 대한 진단모형 분석과 조치방법 예시

<충청남도 공공디자인 신규개발사업 진단지표>

충청남도 공공디자인 신규개발사업 진단지표					
사업명					
일시		소속		성명	(인)
<p>1. 사업의 내용에 공공성이 반영되어 있습니까? () * 복수답변 가능</p> <p>① 다수의 구성원들이 공공으로 소유·사용·관리하는 내용 (2,5)</p> <p>② 누구나 언제든지 쉽게 접근하고, 이용할 수 있는 내용 (2,6)</p> <p>③ 공공의 이익(범죄예방, 무장해 등)을 지향하는 내용 (2,3)</p> <p>④ 국제적 수준의 서비스 환경을 갖춘 내용 (1,6)</p> <p>⑤ 해당사항 없음 (0,0)</p> <p>2. 사업의 내용이 충청남도 또는 해당 시·군의 어떤 법·제도에 부합합니까? ()</p> <p>① 충청남도 공공디자인 조례 (8,1)</p> <p>② 충청남도 경관 조례 (8,8)</p> <p>③ 해당 시·군의 공공디자인 조례 (13,0)</p> <p>④ 해당 시·군의 경관조례 (7,2)</p> <p>⑤ 해당 시·군의 도시디자인 조례 (5,2)</p> <p>⑥ 해당사항 없음 (0,0)</p> <p>3. 사업의 내용이 충청남도 또는 해당 시·군의 어떤 기본계획에 부합합니까? ()</p> <p>① 충청남도 공공디자인 기본계획 (7,4)</p> <p>② 충청남도 경관기본계획 (6,5)</p> <p>③ 해당 시·군의 공공디자인 기본계획 (11,0)</p> <p>④ 해당 시·군의 경관기본계획 (6,8)</p> <p>⑤ 해당 시·군의 도시디자인 기본계획 (3,9)</p> <p>⑥ 해당사항 없음 (0,0)</p> <p>4. 사업의 내용이 충청남도 또는 해당 시·군의 어떤 가이드라인에 부합합니까? ()</p> <p>① 충청남도 공공디자인 가이드라인 (7,8)</p> <p>② 해당 시·군의 공공디자인 가이드라인 (11,0)</p> <p>③ 해당 시·군의 공공디자인 요소별 상세 가이드라인 (7,0)</p> <p>④ 해당 시·군의 공공디자인 요소별 표준디자인(매뉴얼) (5,5)</p> <p>⑤ 해당사항 없음 (0,0)</p>					

5. 사업의 내용이 **독창성**을 나타내고 있습니까? ()

- ① 충청남도 및 해당 시·군의 고유한 지역성 및 정체성을 기반으로 한 사업 (3.0)
- ② 충청남도 및 해당 시·군에서 진행한 선행계획을 기반으로 한 사업 (1.7)
- ③ 인근 시·군에서 진행한 유사사업을 기반으로 한 사업 (0.7)
- ④ 선진사례를 기반으로 한 사업 (0.8)
- ⑤ 해당사항 없음 (0.0)

6. 사업예산이 **규모와 배분**이 적정합니까? ()

- ① 해당 시·군의 계약예규(용역 및 사업의 예정가격 작성기준 등)를 기반으로 작성 (6.0)
- ② 해당 시·군의 선행계획을 참고하여 작성 (5.6)
- ③ 인근 시·군의 유사사업을 참고하여 작성 (3.4)
- ④ 용역사의 견적을 토대로 작성 (4.0)
- ⑤ 해당사항 없음 (0.0)

7. 사업기간이 적정합니까? ()

- ① 사업의 세부항목별 투입인원과 투입율을 고려 (4.0)
- ② 해당 시·군의 선행계획을 참고하여 작성 (3.5)
- ③ 인근 시·군의 유사사업을 참고하여 작성 (2.5)
- ④ 연내 준공을 목표로 작성 (1.6)
- ⑤ 해당사항 없음 (0.0)

8. 사업의 내용을 해당 시·군의 공공디자인 관련 **전담조직(담당자)와 협의**하였습니까? ()

- ① 전담조직 부서장과 협의 (10.0)
- ② 전담조직 디자인 전문직(디자인 기능직 또는 계약직) 담당자와 협의 (8.5)
- ③ 전담조직 일반직(행정공무원)과 협의 (3.5)
- ④ 예산 및 회계부서 담당자와 협의 (2.3)
- ⑤ 해당사항 없음 (0.0)

9. 사업의 내용 중 **주민의 의견이나 참여 프로그램**이 포함되어 있습니까? ()

- ① 민원해결을 목적으로 신규사업 개발 (3.8)
- ② 신규사업의 자료수집단계에서 주민의 의견 청취 (3.0)
- ③ 사업의 세부내용 중 주민참여프로그램 운영 예정 (3.6)
- ④ 사업진행과정 중 주민공청회 개최 예정 (5.0)
- ⑤ 해당사항 없음 (0.0)

10. 사업의 내용이 타 사업과 **연계성**이 있습니까? ()

- ① 해당 시·군에서 수립한 경관 또는 도시디자인 기본계획의 개념 및 방향성 유지 (7.4)
- ② 해당 시·군에서 수립한 공공디자인 기본계획의 개념 및 방향성 유지 (10.0)
- ③ 해당 시·군에서 수립한 요소별 공공디자인 상세 가이드라인 및 실행매뉴얼 활용 (5.6)
- ④ 해당 시·군에서 진행한 선행계획의 디자인방향 적용 (2.9)
- ⑤ 해당사항 없음 (0.0)

11. 사업의 내용이 **연속성 및 지속성**이 있습니까? ()

- ① 온/오프라인을 통해 최근 이슈화되는 사안을 반영한 사업 (4.2)
- ② 해당 시·군의 정책 변경 및 공약 실천을 위해 실행하는 사업 (5.2)
- ③ 해당 시·군의 선행계획과 연계되어 개발하는 단계별 사업 (10.0)
- ④ 후속 사업의 근거를 마련하기 위한 기초사업 (8.7)
- ⑤ 해당사항 없음 (0.0)

12. 사업의 결과물에 대한 **긍정적인 파급효과**를 기대할 수 있습니까? ()

- ① 해당 시·군의 경제 활성화 (5.3)
- ② 해당 시·군의 도시공간환경 개선 (11.3)
- ③ 해당 시·군 내 공공디자인 개념 확산 (12.0)
- ④ 해당 시·군의 차기년도 공공디자인 예산 확보 (7.5)
- ⑤ 해당사항 없음 (0.0)

종합점수	점 (총점이 50점 이하일 경우 사업 부적합)
진단결과	적합, 수정 및 보완, 부적합
진단총평	

진단주체 : 충청남도 및 시·군의 공공디자인 전담조직 공무원 1인 및 공공디자인 분야 외부 전문가 2인(총 3인)

진단시기 : 공공디자인 관련 신규개발사업의 구상단계

진단목적 : 구상단계에 있는 개별사업을 대상으로 사업의 내용, 예산, 기간, 기대효과 등의적정성 여부 진단

진단항목 : 사업의 목적, 방법, 효과적 측면

1) 신규개발사업 진단지표 운용방법

- 진단 대상 사업계획 자료를 바탕으로 세부 진단항목별 진단 후, 각 항목별 점수를 합

산하여 종합점수를 산출함

－ 종합점수가 50점 미만인 사업은 개발하지 않을 것을 권장함

- 3인의 진단위원은 각각 항목별 진단결과와 종합점수를 종합하여 사업의 시행여부를 ‘적합’, ‘수정 및 보완’, ‘부적합’ 중 선택하여 진단결과로 표기한 후, 진단결과의 사유를 진단총평으로 작성하도록 함

－ 위원별로 진단결과가 다를 수 있으므로 다음과 같은 기준을 바탕으로 사업 확정 여부를 최종 판단함

진단결과			판정
진단위원 A	진단위원 B	진단위원 C	
적합	적합	적합	사업시행 확정
적합	적합	수정 및 보완	사업시행 확정
적합	적합	부적합	수정 및 보완 후 사업시행 확정
적합	수정 및 보완	수정 및 보완	수정 및 보완 후 사업시행 확정
적합	수정 및 보완	부적합	수정 및 보완 후 사업시행 확정
수정 및 보완	수정 및 보완	수정 및 보완	수정 및 보완 후 사업시행 확정
수정 및 보완	수정 및 보완	부적합	수정 및 보완 후 사업시행 확정
적합	부적합	부적합	사업시행 불가
수정 및 보완	부적합	부적합	사업시행 불가
부적합	부적합	부적합	사업시행 불가

2) 모의진단

- 가상의 공공디자인 사업(예시 : ‘00군 특화가로 조성사업’)을 대상으로 공무원 1인과 외부 전문가 2인의 총 3인이 진단함
- 합리적인 진단결과를 도출하기 위해 진단위원에게 제공되는 자료는 사업명, 사업목적 및 필요성, 사업내용(범위, 기간, 예산 등), 기대효과, 추진일정 등의 내용을 포함하도록 함
- 다음은 진단위원 중에서 외부전문가 1인이 실시한 진단결과의 예시임

사업명

진단일시

진단항목

충청남도 공공디자인 신규개발사업 진단지표

사업명	OO군 특화가로 조성사업			
소속/직위	2014.9.11	소속/직위	OO대학교/교수	성명 홍길동 (인)

진단위원

가중치 점수

항목별 진단결과

1. 사업의 내용에 공공성이 반영되어 있습니까? (1, 2, 3) * 복수답변 가능

① 다수의 구성원들이 공공으로 소유·사용·관리하는 내용 (2,5)

② 누구나 언제든지 쉽게 접근하고, 이용할 수 있는 내용 (2,6)

③ 공공의 이익(범죄예방, 무장애 등)을 지향하는 내용 (2,3)

④ 국제적 수준의 서비스 환경을 갖춘 내용 (1,6)

⑤ 해당사항 없음 (0,0)

2. 사업의 내용이 충청남도 또는 해당 시·군의 어떤 법·제도에 부합합니까? (1)

① 충청남도 공공디자인 조례 (8,1)

② 충청남도 경관 조례 (8,8)

③ 해당 시·군의 공공디자인 조례 (13,0)

④ 해당 시·군의 경관조례 (7,2)

⑤ 해당 시·군의 도시디자인 조례 (5,2)

⑥ 해당사항 없음 (0,0)

3. 사업의 내용이 충청남도 또는 해당 시·군의 어떤 기본계획에 부합합니까? (5)

① 충청남도 공공디자인 기본계획 (7,4)

② 충청남도 경관기본계획 (6,5)

③ 해당 시·군의 공공디자인 기본계획 (11,0)

④ 해당 시·군의 경관기본계획 (6,8)

⑤ 해당 시·군의 도시디자인 기본계획 (3,9)

⑥ 해당사항 없음 (0,0)

4. 사업의 내용이 충청남도 또는 해당 시·군의 어떤 가이드라인에 부합합니까? (1)

① 충청남도 공공디자인 가이드라인 (7,8)

② 해당 시·군의 공공디자인 가이드라인 (11,0)

③ 해당 시·군의 공공디자인 요소별 상세 가이드라인 (7,0)

④ 해당 시·군의 공공디자인 요소별 표준디자인(매뉴얼) (5,5)

⑤ 해당사항 없음 (0,0)

5. 사업의 내용이 독창성을 나타내고 있습니까? (3)

① 충청남도 및 해당 시·군의 고유한 지역성 및 정체성을 기반으로 한 사업 (3,0)

② 충청남도 및 해당 시·군에서 진행한 선행계획을 기반으로 한 사업 (1,7)

③ 인근 시·군에서 진행한 유사사업을 기반으로 한 사업 (0,7)

④ 선진사례를 기반으로 한 사업 (0,8)

⑤ 해당사항 없음 (0,0)

6. 사업예산이 규모와 배분이 적정합니까? (3)

① 해당 시·군의 계약예규(용역 및 사업의 예정가격 작성기준 등)를 기반으로 작성 (6,0)

② 해당 시·군의 선행계획을 참고하여 작성 (5,6)

③ 인근 시·군의 유사사업을 참고하여 작성 (3,4)

④ 용역사의 견적을 토대로 작성 (4,0)

⑤ 해당사항 없음 (0,0)

96

7. 사업기간이 적정합니까? (3)

- ① 사업의 세부항목별 투입인원과 투입율을 고려 (4,0)
- ② 해당 시·군의 선행계획을 참고하여 작성 (3,5)
- ③ 인근 시·군의 유사사업을 참고하여 작성 (2,5)
- ④ 연내 준공을 목표로 작성 (1,6)
- ⑤ 해당사항 없음 (0,0)

8. 사업의 내용을 해당 시·군의 공공디자인 관련 전담조직(담당자)와 협의하였습니까? (3)

- ① 전담조직 부서장과 협의 (10,0)
- ② 전담조직 디자인 전문직(디자인 기능직 또는 계약직) 담당자와 협의 (8,5)
- ③ 전담조직 일반직(행정공무원)과 협의 (3,5)
- ④ 예산 및 회계부서 담당자와 협의 (2,3)
- ⑤ 해당사항 없음 (0,0)

9. 사업의 내용 중 주민의 의견이나 참여 프로그램이 포함되어 있습니까? (2)

- ① 민원해결을 목적으로 신규사업 개발 (3,8)
- ② 신규사업의 자료수집단계에서 주민의 의견 청취 (3,0)
- ③ 사업의 세부내용 중 주민참여프로그램 운영 예정 (3,6)
- ④ 사업진행과정 중 주민공청회 개최 예정 (5,0)
- ⑤ 해당사항 없음 (0,0)

10. 사업의 내용이 타 사업과 연계성이 있습니까? (5)

- ① 해당 시·군에서 수립한 경관 또는 도시디자인 기본계획의 개념 및 방향성 유지 (7,4)
- ② 해당 시·군에서 수립한 공공디자인 기본계획의 개념 및 방향성 유지 (10,0)
- ③ 해당 시·군에서 수립한 요소별 공공디자인 상세 가이드라인 및 실행매뉴얼 활용 (5,6)
- ④ 해당 시·군에서 진행한 선행계획의 디자인방향 적용 (2,9)
- ⑤ 해당사항 없음 (0,0)

11. 사업의 내용이 연속성 및 지속성이 있습니까? (1)

- ① 온/오프라인을 통해 최근 이슈화되는 사안을 반영한 사업 (4,2)
- ② 해당 시·군의 정책 변경 및 공약 실천을 위해 실행하는 사업 (5,2)
- ③ 해당 시·군의 선행계획과 연계되어 개발하는 단계별 사업 (10,0)
- ④ 후속 사업의 근거를 마련하기 위한 기초사업 (8,7)
- ⑤ 해당사항 없음 (0,0)

12. 사업의 결과물에 대한 긍정적인 파급효과를 기대할 수 있습니까? (2)

- ① 해당 시·군의 경제 활성화 (5,3)
- ② 해당 시·군의 도시공간환경 개선 (11,3)
- ③ 해당 시·군 내 공공디자인 개념 확산 (12,0)
- ④ 해당 시·군의 차기년도 공공디자인 예산 확보 (7,5)
- ⑤ 해당사항 없음 (0,0)

종합
점수

종합점수	55.8점 (총점이 50점 이하일 경우 사업 부적합)
진단결과	적합, 수정 및 보완, 부적합
진단총평	- 구상하는 사업이 OO군 또는 충청남도 공공디자인 기본계획에 부합하는지 검토 필요 - OO군의 지역적 특성을 기반으로 한 특화프로그램 개발 및 보완 - 군 또는 도의 공공디자인 관련 디자인전문직 담당자와 협의하여 사업의 내용을 구체화시킬 필요가 있음 - 구상하는 사업이 타 사업과 연계성을 가질 수 있도록 OO군의 경관 또는 도시디자인 관련 사업의 유무를 검토하고, 해당 부서와 협의 - 특화가로 조성사업에 의해 지역경제를 활성화시킬 수 있는 프로그램 보완

진단결과

진단총평

3) 진단결과 판정

- 진단위원 3인이 진단지표를 이용하여 진단을 실시한 결과는 다음과 같음
 - 모든 위원들의 종합점수가 각각 50점 이상임 (종합점수가 50점 미만인 위원들의 경우에는 해당 위원들의 진단결과는 ‘부적합’으로 판정함)
 - 3인의 진단위원 중에서 진단위원 A는 ‘적합’, 진단위원 B는 ‘수정 및 보완’, 진단위원 C는 ‘수정 및 보완’의 진단결과를 도출하였음
- 진단위원 3인의 진단결과를 종합한 후 ‘진단결과 판정 예시표’를 참조하여 해당 사업에 대한 최종판정을 도출함

[표 2] 진단결과 종합

진단결과			판정
진단위원 A	진단위원 B	진단위원 C	
적합	수정 및 보완	수정 및 보완	수정 및 보완 후 사업시행 확정

[표 3] 진단결과 판정 예시표

진단결과			판정
진단위원 A	진단위원 B	진단위원 C	
적합	적합	적합	사업시행 확정
적합	적합	수정 및 보완	사업시행 확정
적합	적합	부적합	수정 및 보완 후 사업시행 확정
적합	수정 및 보완	수정 및 보완	수정 및 보완 후 사업시행 확정
적합	수정 및 보완	부적합	수정 및 보완 후 사업시행 확정
수정 및 보완	수정 및 보완	수정 및 보완	수정 및 보완 후 사업시행 확정
수정 및 보완	수정 및 보완	부적합	수정 및 보완 후 사업시행 확정
적합	부적합	부적합	사업시행 불가
수정 및 보완	부적합	부적합	사업시행 불가
부적합	부적합	부적합	사업시행 불가

- 따라서, 공공디자인 관련 신규개발사업의 구상단계에서 실시한 ‘00군 특화가로 조성사업’은 진단위원들의 진단총평에 제시된 내용을 바탕으로 사업계획을 수정 및 보완하여 최종적으로 사업시행을 확정하도록 하는 진단결과를 도출할 수 있음

4) 진단결과 분석 및 보완 방안 (예시)

- 진단위원이 실시한 세부진단항목별 진단결과를 분석하면 구상하는 사업의 장단점 및 수정사항 등을 도출하여 사업계획을 보완하는데 활용할 수 있음
- 앞에서 실시한 ‘00군 특화가로 조성사업’의 각 세부진단항목별 진단결과를 예시로 수정 및 보완사항을 분석하면 다음과 같음

[표 4] 진단결과 분석 및 보완방법(예시)

충청남도 공공디자인 신규개발사업 진단지표					
사업명	OO군 특화가로 조성사업				
소속/직위	2014.9.11	소속/직위	OO대학교/교수	성명	홍길동 (인)
<p>1. 사업의 내용에 공공성이 반영되어 있습니까? (1, 2, 3) * 복수답변 가능</p> <p>① 다수의 구성원들이 공공으로 소유·사용·관리하는 내용 (2.5):</p> <p>② 누구나 언제든지 쉽게 접근하고, 이용할 수 있는 내용 (2.6):</p> <p>③ 공공의 이익(범죄예방, 무장애 등)을 지향하는 내용 (2.3)</p> <p>④ 국제적 수준의 서비스 환경을 갖춘 내용 (1.6)</p> <p>⑤ 해당사항 없음 (0.0)</p> <p>2. 사업의 내용이 충청남도 또는 해당 시·군의 어떤 법·제도에 부합합니까? (1)</p> <p>① 충청남도 공공디자인 조례 (8.1)</p> <p>② 충청남도 경관 조례 (8.8)</p> <p>③ 해당 시·군의 공공디자인 조례 (13.0)</p> <p>④ 해당 시·군의 경관조례 (7.2)</p> <p>⑤ 해당 시·군의 도시디자인 조례 (5.2)</p> <p>⑥ 해당사항 없음 (0.0)</p> <p>3. 사업의 내용이 충청남도 또는 해당 시·군의 어떤 기본계획에 부합합니까? (5)</p> <p>① 충청남도 공공디자인 기본계획 (7.4)</p> <p>② 충청남도 경관기본계획 (6.5)</p> <p>③ 해당 시·군의 공공디자인 기본계획 (11.0)</p> <p>④ 해당 시·군의 경관기본계획 (6.8)</p> <p>⑤ 해당 시·군의 도시디자인 기본계획 (3.9)</p> <p>⑥ 해당사항 없음 (0.0)</p> <p>4. 사업의 내용이 충청남도 또는 해당 시·군의 어떤 가이드라인에 부합합니까? (1)</p> <p>① 충청남도 공공디자인 가이드라인 (7.8)</p> <p>② 해당 시·군의 공공디자인 가이드라인 (11.0)</p> <p>③ 해당 시·군의 공공디자인 요소별 상세 가이드라인 (7.0)</p> <p>④ 해당 시·군의 공공디자인 요소별 표준디자인(매뉴얼) (5.5)</p> <p>⑤ 해당사항 없음 (0.0)</p> <p>5. 사업의 내용이 독창성을 나타내고 있습니까? (3)</p> <p>① 충청남도 및 해당 시·군의 고유한 지역성 및 정체성을 기반으로 한 사업 (3.0)</p> <p>② 충청남도 및 해당 시·군에서 진행한 선행계획을 기반으로 한 사업 (1.7)</p> <p>③ 인근 시·군에서 진행한 유사사업을 기반으로 한 사업 (0.7)</p> <p>④ 선진사례를 기반으로 한 사업 (0.8)</p> <p>⑤ 해당사항 없음 (0.0)</p> <p>6. 사업예산이 규모와 배분이 적정합니까? (3)</p> <p>① 해당 시·군의 계약예규(용역 및 사업의 예정가격 작성기준 등)를 기반으로 작성 (6.0)</p> <p>② 해당 시·군의 선행계획을 참고하여 작성 (5.6)</p> <p>③ 인근 시·군의 유사사업을 참고하여 작성 (3.4):</p> <p>④ 용역사의 견적을 토대로 작성 (4.0)</p> <p>⑤ 해당사항 없음 (0.0)</p>					

해당 사업은 공공성이 충분히 반영됨

해당 군의 공공디자인 법제도의 보완 필요

해당 군의 공공디자인 기본계획이 수립되어 있지 않으므로 광역인 충청남도 공공디자인 기본계획 참조

해당 군의 공공디자인 가이드라인이 없으므로 광역인 충청남도 공공디자인 가이드라인을 참조한 것은 바람직함

해당 군의 지역적 특성과 필요에 근거한 독자적인 사업개발 노력 필요

유사사업을 참고함과 동시에 해당 군의 계약예규 참조

7. 사업기간이 적절합니까? (3)

- ① 사업의 세부항목별 투입인원과 투입율을 고려 (4.0)
- ② 해당 시·군의 선행계획을 참고하여 작성 (3.5)
- ③ 인근 시·군의 유사사업을 참고하여 작성 (2.5)
- ④ 연내 준공을 목표로 작성 (1.6)
- ⑤ 해당사항 없음 (0.0)

사업의 세부항목별
투입인원과 투입율을
고려한 사업기간
설정

8. 사업의 내용을 해당 시·군의 공공디자인 관련 전담조직(담당자)와 협의하였습니까? (3)

- ① 전담조직 부서장과 협의 (10.0)
- ② 전담조직 디자인 전문직(디자인 기능직 또는 계약직) 담당자와 협의 (8.5)
- ③ 전담조직 일반직(행정공무원)과 협의 (3.5)
- ④ 예산 및 회계부서 담당자와 협의 (2.3)
- ⑤ 해당사항 없음 (0.0)

전담조직 디자인
전문직 담당자와
협의 하고, 해당
인력이 없을 때에는
도의 공공디자인
전담조직과 협의

9. 사업의 내용 중 주민의 의견이나 참여 프로그램이 포함되어 있습니까? (2)

- ① 민원해결을 목적으로 신규사업 개발 (3.8)
- ② 신규사업의 자료수집단계에서 주민의 의견 청취 (3.0)
- ③ 사업의 세부내용 중 주민참여프로그램 운영 예정 (3.6)
- ④ 사업진행과정 중 주민공청회 개최 예정 (5.0)
- ⑤ 해당사항 없음 (0.0)

주민의견을 청취하여
사업을 개발한 것은
바람직함

10. 사업의 내용이 타 사업과 연계성이 있습니까? (5)

- ① 해당 시·군에서 수립한 경관 또는 도시디자인 기본계획의 개념 및 방향성 유지 (7.4)
- ② 해당 시·군에서 수립한 공공디자인 기본계획의 개념 및 방향성 유지 (10.0)
- ③ 해당 시·군에서 수립한 요소별 공공디자인 상세 가이드라인 및 실행매뉴얼 활용 (5.6)
- ④ 해당 시·군에서 진행한 선행계획의 디자인방향 적용 (2.9)
- ⑤ 해당사항 없음 (0.0)

해당 군에서 추진한
공공디자인·경관관련
사업을 검토하고,
해당 부서와 협의하여
타 사업들과의 연계성
확보 필요

11. 사업의 내용이 연속성 및 지속성이 있습니까? (1)

- ① 온/오프라인을 통해 최근 이수화되는 사안을 반영한 사업 (4.2)
- ② 해당 시·군의 정책 변경 및 공약 실천을 위해 실행하는 사업 (5.2)
- ③ 해당 시·군의 선행계획과 연계되어 개발하는 단계별 사업 (10.0)
- ④ 후속 사업의 근거를 마련하기 위한 기초사업 (8.7)
- ⑤ 해당사항 없음 (0.0)

해당 군 또는 도에서
추진한 선행계획 또는
관련 사업들을
검토하여 사업의
연속성과 지속성 확보
필요

12. 사업의 결과물에 대한 긍정적인 파급효과를 기대할 수 있습니까? (2)

- ① 해당 시·군의 경제 활성화 (5.3)
- ② 해당 시·군의 도시공간환경 개선 (11.3)
- ③ 해당 시·군 내 공공디자인 개념 확산 (12.0)
- ④ 해당 시·군의 차기년도 공공디자인 예산 확보 (7.5)
- ⑤ 해당사항 없음 (0.0)

특화거리 조성예
의한 주변 지역의
경제 활성화
프로그램 보완 필요

종합점수	55.8점 (총점이 50점 이하일 경우 사업 부적합)
진단결과	적합, 수정 및 보완 , 부적합
진단총평	<div> - 구상하는 사업이 OO군 또는 충청남도 공공디자인 기본계획에 부합하는지 검토 필요 - OO군의 지역적 특성을 기반으로 한 특화프로그램 개발 및 보완 - 군 또는 도의 공공디자인 관련 디자인전문직 담당자와 협의하여 사업의 내용을 구체화시킬 필요가 있음 - 구상하는 사업이 타 사업과 연계성을 가질 수 있도록 OO군의 경관 또는 도시디자인 관련 사업의 유무를 검토하고, 해당 부서와 협의 - 특화가로 조성사업에 의해 지역경제를 활성화시킬 수 있는 프로그램 보완 </div>

진단위원이 제시한
의견을 바탕으로
사업계획을 수정 및
보완

■ 집 필 자 ■

연구책임 · 이충훈 충남발전연구원 선임연구위원

공동연구 · 박혜은 충남공공디자인센터 전임연구원

외부연구진 · 채민규 명지대학교 교수

이민주 명지대학교 공간디자인센터

전략연구 2014-16 · 충청남도 통합디자인을 위한 사전진단지표
구축 시스템 개발 연구

글쓴이 · 이충훈

발행자 · 강현수 / 발행처 · 충남발전연구원

인쇄 · 2014년 12월 31일 / 발행 · 2014년 12월 31일

주소 · 충청남도 공주시 연수원길 73-26 (314-140)

전화 · 041-840-1252(문화관광·디자인연구부) 041-840-1114(대표) / 팩스 · 041-840-1129

ISBN · 978-89-6124-265-3 03350

<http://www.cdi.re.kr>

© 2014. 충남발전연구원

- 이 책에 실린 내용은 출처를 명기하면 자유로이 인용할 수 있습니다.
무단전재하거나 복사, 유통시키면 법에 저촉됩니다.
- 연구보고서의 내용은 본 연구원의 공식 견해와 반드시 일치하는 것은 아닙니다.