

1. 통계로 보는 Economic 프리즘

- 신용카드 소비통계로 본 충남 소비동향
- 충남의 구인구직 통계로 본 노동시장 현황은?

2. 경기종합지수

3. 충남경제뉴스 및 시책

- 충남경제뉴스
- 경제지원시책

4. 부록

- 통계표

November
2015.

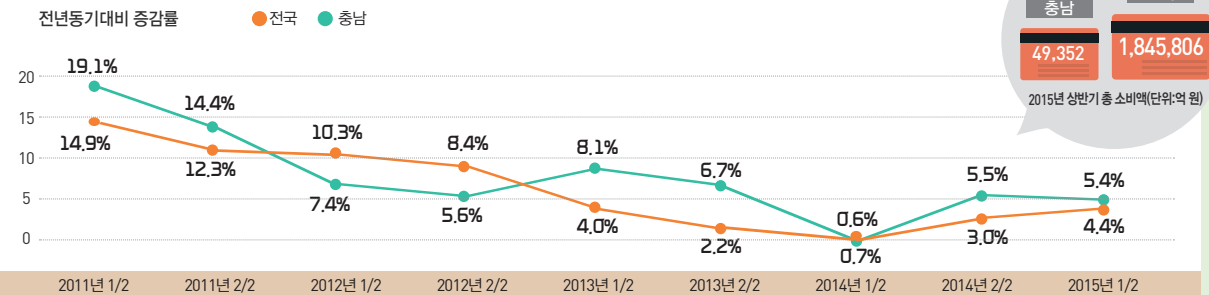
11

ISSN 2093-0844

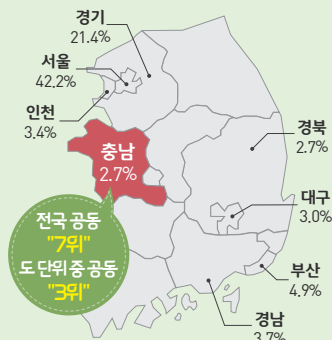
'신용카드' 소비액으로 바라본 충남의 소비성향은?

자료 : 한국은행, 신용카드 소비 통계

1. 충남의 신용카드 소비는 전국보다 높은 증가세



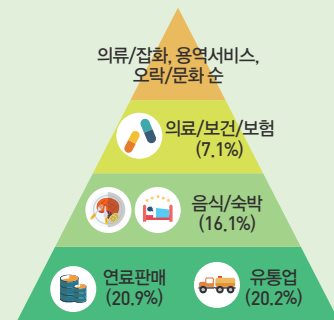
2. 충남의 신용카드 소비총액 비중은 경북과 비슷한 수준



3. 충남의 1가구당 신용카드 소비액은 '10년보다 293만원 증가

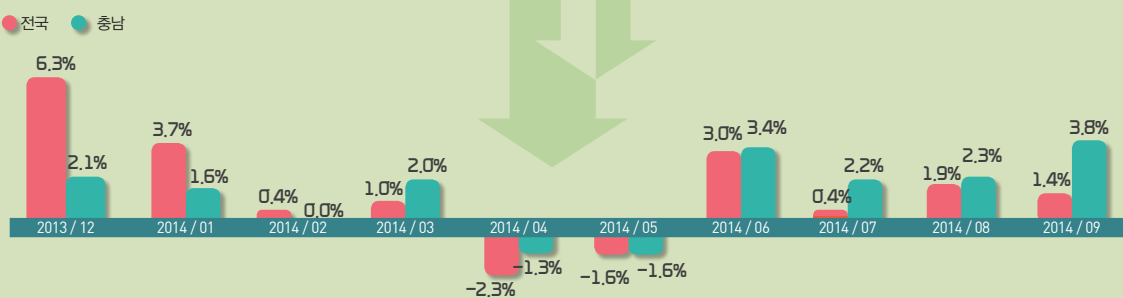


4. 충남의 신용카드 주요 소비 품목별 비중



- 연료판매, 음식/숙박, 식품 등은 전국보다 ↑
- 유통업, 내구소비재, 용역서비스 등은 전국보다 ↓

5. 세월호 영향으로 일시적 소비 위축_여행 / 교통 · 연료판매 · 오락 / 문화 등에서 감소



월간 충남경제

Chungnam Economic Trends

Contents

2015. 11 NOVEMBER

03 총괄

04 통계로 보는 Economic 프리즘

04 신용카드 소비통계로 본 충남 소비동향

06 충남의 구인 구직 통계로 본 노동시장 현황은?

08 경기종합지수

09 충남경제뉴스 및 시책

09 충남경제뉴스

12 경제지원시책

15 부록

16 1. 국내 주요 경제지표

17 2. 충남 주요 경제지표

19 3. 주요 경제부문별 동향
- 산업활동, 대외거래

22 4. 충남 부문별 경제지표

37 5. 주요 해외경제지표



발행인 안희정 · 강현수

편집위원장 김하균 · 김양중

집필진 | 총괄 | 김양중 | 경제동향 | 백운성, 이민정, 김혜정 | 경제일지 | 정은택, 남홍우

발행처 충청남도 · 충남연구원

연락처 (041)840-1165

편집위원 김현철 · 신동호

주 소 충청남도 공주시 연수원길 73-26

팩 스 (041)840-1129

월간 충남경제의 세부파일은 충청남도(<http://www.chungnam.net>)와

충남연구원(<http://www.cni.re.kr>)홈페이지에서 다운로드하실 수 있습니다.

ISSN 2093-0844

CHUNGNAM

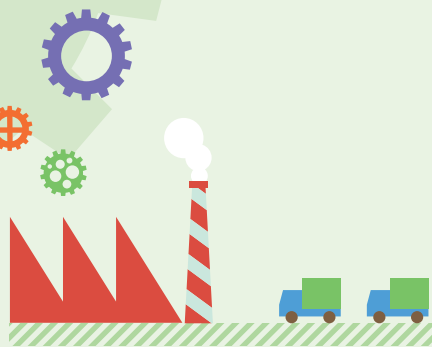


최근 충남의 경제동향은
대내적으로 수출 회복세와 경제활동인구와
청장년층의 취업자수 증가 등 고용측면에서
다소 나아지는 모습을 보이고 있으나
낮은 물가수준과 더불어 원유, 석유제품 등
수입의 감소세로 인한 불황형 흑자의 모습을
보이고 있어 지속적인 모니터링이 필요함

ECONOMIC TRENDS

대외적으로
최근 미국은 물가 및 노동시장이
호전되는 모습을 보임에 따라
금리인상 가능성이 높아지고 있고,
국제원자재가격 약세 지속이 예상됨에 따라
자원수출 신흥국의 경제성장률 악화 우려,
중국의 성장률 둔화 등 충남의 대외 교역에 있어
불확실성이 확대되는 모습





충남경제동향 총괄

| | | | | | | |
|---------------------------------|---------------|-----------|-----------|-------|--|--|
| 경기종합지수 (9월, 2010=100) | 동행 | 125.2 | 전월비(%) | 0.9 | | 현재의 경기상황을 보여주는 동행 지수 순환변동치는 상승함 |
| | 순환변동치 | 100.5 | 전월차(p) | 0.6 | | |
| 생산활동 (9월, 계절조정, 2010=100) | 생산지수 | 118.2 | 전월비(%) | -0.9 | | 단기변동을 보면, 3개월 연속 증가 하던 생산이 주춤한 가운데 출하가 늘면서 재고지수도 소폭 하락함 |
| | 출하지수 | 123.1 | 전월비(%) | 0.2 | | |
| | 재고지수 | 162.5 | 전월비(%) | -2.1 | | |
| 기업 BSI 업황지수 전망 (11월) | 제조업 | 72 | 전월차(p) | -3 | | 소폭의 변동성은 나타나지만 전반적 으로 제조업과 비제조업 모두 낮은 수준을 전망 |
| | 비제조업 | 74 | 전월차(p) | +2 | | |
| 소비 (9월) | 대형소매점 불변지수 | 159.6 | 전년동월비(%) | 8.1 | | 음식료품, 화장품 품목이 소비를 견인 |
| 물가 (10월, 2010=100) | 소비자 | 108.6 | 전년동월비(%) | 0.3 | | 물가변동은 1%내의 낮은 수준을 장기간 유지 |
| | 생활물가 | 105.9 | 전년동월비(%) | -0.9 | | |
| 대외거래 (10월, 백만불) | 수출 | 6,151 | 전년동월비(%) | 4.5 | | 수출은 회복세를 보이고 있으나 수입은 여전히 감소하며 불황형 무역수지 흑자의 모습을 보임 |
| | 수입 | 1,890 | 전년동월비(%) | -32.5 | | |
| 고용 (10월, 천명, %) | 경제활동인구 | 1,279 | 전년동월비(%) | 4.1 | | 편차가 심한 농림어업부문의 취업자 수가 감소하며 취업자수 증가폭을 둔화시켰으나 경제활동인구, 실업률 모두 순탄한 모습 |
| | 취업자수 | 1,239 | 전년동월비(%) | 3.9 | | |
| | 실업률 | 3.2 | 전년동월차(%p) | 0.2 | | |
| 금융 (9월, %, 개) | 어음부도율 | 0.12 | 전월차(%p) | -0.09 | | 어음부도율은 3분기에 비해 감소 하는 추세, 신설법인수는 지난달과 동일한 수준 |
| | 신설법인수 | 224 | 전월차(개) | - | | |
| 부동산 (10월) | 주택매매 가격지수 | 106.0 | 전월비(%) | 0.03 | | 주요 매매가격지수 상승 지역 : -천안동남구(0.1%), 천안서북구(0.06%) 주요 전세가격지수 하락 지역 : -아산(0.19%), 천안동남구(0.09%) |
| | 주택전세 가격지수 | 109.8 | 전월비(%) | 0.07 | | |
| 건설 (10월, m ²) | 건축허가면적 | 1,375,932 | 전년동월비(%) | 91.0 | | 용도별 건축허가 현황: (+) 주거용, 상업용, 공업용, 공공용 등 (-) 농수산용 |
| | 건축착공면적 | 748,404 | 전년동월비(%) | -0.8 | | |

신용카드 소비통계로 본 충남 소비동향

소비총액은 증가, 증감률은 감소세를 보이는 가운데,
세월호 사건 영향으로 급감이후 서서히 정상화

한국은행의 신용카드 소비통계자료에 따르면, 충남지역 소비총액은 지속적인 증가추세를 보이고 있으며, 전국보다 높은 성장률을 보임

충남지역 소비총액은 2010년 약 7조 2천억 원에서 2014년 9조 9천억 원으로 규모면에서 약 1.4배 증가하였으며, 동기간 전국은 약 280조 4천억 원에서 365조 5천억 원으로 약 1.3배 증가한 것으로 나타났다. 연평균증가율은 충남이 8.3%로 6.9%인 전국보다 높았다.

그러나 전년 동기 대비 증감률은 전국, 충남 모두 지속적인 감소추세를 보였으나, 2014년 상반기를 기점으로 증가추세를 보임

소비총액이 지속적으로 증가하고 있으나, 전년 동기 대비 증감률에 따르면 증가폭이 점차 줄어들고 있음을 알 수 있으며, 충남은 전국에 비해 증감폭이 크게 나타나고 있다.

2011년 상반기 충남의 전년 동기 대비 소비총액 증감률은 19.1%로 전국 14.9% 보다 높게 나타나고 있으나, 1년 후인 2012년 상반기는 7.4%로 낮아졌으며, 전국은 10.3%로 오히려 충남보다 감소폭이 적어 높게 나타났다. 다시 1년 후인 2013년은 충남이 8.1%, 전국이 4.0%로 역전되었으며, 2014년 상반기는 전국, 충남 모두 증감률이 1% 이하로 떨어지는 상황에서도 근소한 차이이긴 하나 충남이 전국 0.7% 보다 낮은 0.6%를 보이고 있다. 2014년 상반기에 전국, 충남 모두 최저점을 찍고, 다시 증가추세로 돌아서고 있으며, 전국이 지속적인 감소를 보였다면, 충남은 전반적인 감소 추세 속에서도 증감이 반복되었다고 볼 수 있으며, 전국에 비해 충남의 변동폭이 크게 나타난 것은 소비에 영향을 주는 요인이 발생했을 때 더 민감하게 반응할 수 있음을 시사한다.

충남 소비총액은 전국의 2.7% 비중, 1가구당 소비총액은 전국보다 낮은 수준, 소비 품목별 비중은 전국과 차이를 보임

2014년 충남의 신용카드 소비총액이 전국에서 차지하는 비중은 2.7%로 도 단위에서는 경남, 경북 다음으로 높게 나타났으며, 소비총액을 주민등록세대로 나누어 1가구당 소비총액을 추정해본 결과, 전국은 1가구당 1,763만원, 충남은 1,135만원으로 전국보다 낮았다. 가구당 소비총액 또한 지속적으로 증가하고는 있으나, 최근 증가폭이 감소하였다. 소비 품목별 비중은 전국이 유통업 27.5%, 음식숙박 11.6%, 용역 서비스 9.9% 순으로 높게 나타난 반면, 충남은 연료판매

20.9%, 유통업 20.2%, 음식숙박 16.1% 순이었다. 특히 연료판매 품목의 비중은 전국 9.0%에 비해 두 배 이상 높게 나타나 충남 지역의 차별화된 소비특성이라 볼 수 있겠다.

세월호 침몰 사건이 충남에 미치는 영향은 전반적으로 전국 보다 크고, 소비품목별, 시기적으로도 차이가 나타남

앞서 제시된 소비총액의 증감률 변화에 따르면 2014년 상반기를 기점으로 감소추세가 증가추세로 전환된 것을 볼 수 있는데, 2014년 상반기에 전국적으로 소비심리를 위축시키고 경기침체를 가져온 세월호 사건이 영향을 미쳤기 때문이다.

소비총액에 대해 전년동월대비 증감률을 살펴보면, 세월호 사건의 영향이 분명하게 나타나고 있으며, 전국과 비교해 볼 때, 충남에 미치는 영향은 차이가 있다. 전국과 충남 모두 사건 발생시점인 4월과 다음 달인 5월에 증감률이 (-)를 보이고 있으나, 충남이 전국보다 더 큰 폭으로 떨어졌음을 알 수 있다. 또한 품목별로는 세월호 사건이 주로 내구소비재, 여행교통, 오락문화, 연료판매 품목에 영향을 미치고 있는데 전국에 비해 충남은 상대적으로 오락문화, 의류잡화, 연료판매 품목에서 소비감소 폭이 전국보다 크게 나타나고 있으며, 대부분의 품목에서 (-)를 보이고 있다. 충남의 소비품목별 비중에서 연료판매가 크게 나타난 사항이 반영된 것으로 볼 수 있으며, 다수의 품목에 고르게 영향을 미치고 있음을 알 수 있다. 품목별 소비감소에 따르면 사건 발생 시점인 4월에는 전국의 소비감소 효과가 크게 나타난 반면, 충남은 사건 발생 다음 달인 5월에 소비감소 폭이 커져 영향이 미치는 시점에서도 차이가 나타나고 있다.

충남 소비동향과 특성 파악, 지속적 모니터링 중요, 효과적인 대응을 위해 차별화된 소비정책 필요, 유형별 대응 매뉴얼 작성 중요

세월호 사건과 같이 소비침체를 가져오는 사례는 예기치 않게 발생하기 때문에 충남 소비동향과 특성을 면밀히 파악하고, 지속적으로 모니터링 할 필요가 있으며, 사건 발생시 적극적인 대응으로 소비시장의 정상화를 가져올 수 있도록 대응이 중요할 것이다. 효과적인 대응을 위해서는 중앙정부의 정책과 함께 앞서 제시한 충남만의 차별화된 소비진작 정책 마련이 필요하며, 과거 사건에 대한 분석결과를 바탕으로 유형을 구분하고, 유형별 대응 매뉴얼 작성이 중요할 것이다.

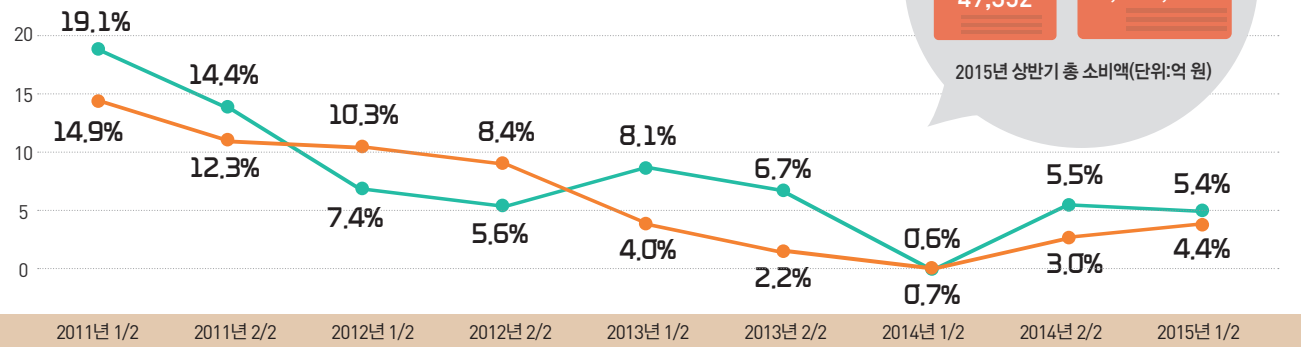
저자 _ 충남연구원 임병철

'신용카드' 소비액으로 바라본 충남의 소비성향은?

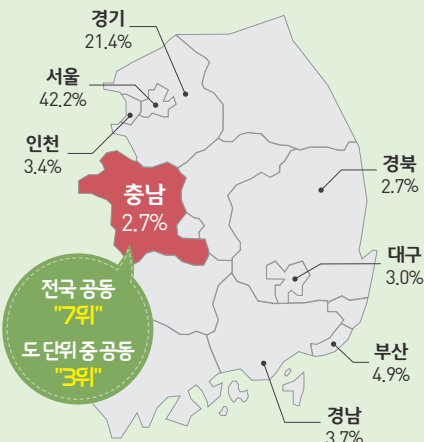
자료 : 한국은행, 신용카드 소비 통계

1. 충남의 신용카드 소비는 전국보다 높은 증가세

전년동기대비 증감률 ○ 전국 ● 충남



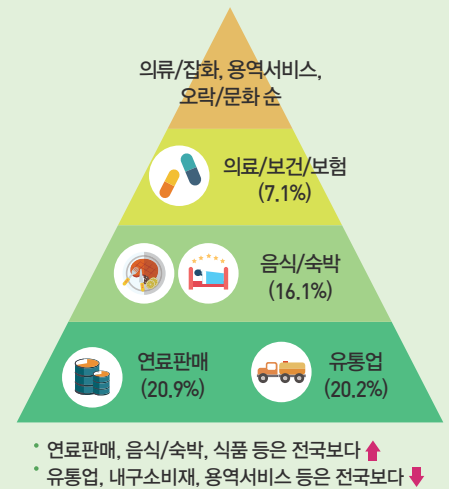
2. 충남의 신용카드 소비총액 비중은 경북과 비슷한 수준



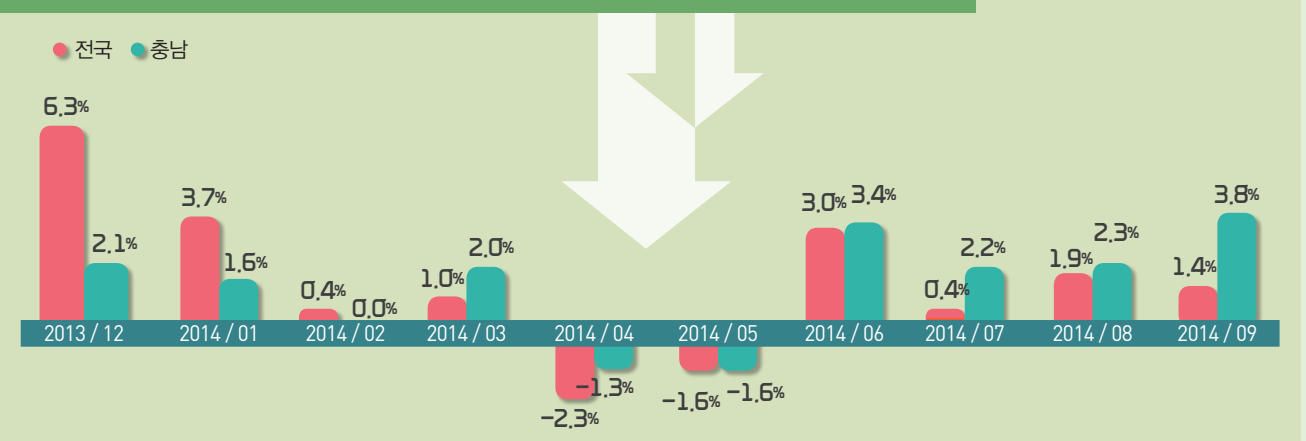
3. 충남의 1가구당 신용카드 소비액은 '10년보다 293만원 증가



4. 충남의 신용카드 주요 소비 품목별 비중



5. 세월호 영향으로 일시적 소비 위축_여행 / 교통 · 연료판매 · 오락 / 문화 등에서 감소



충남의 구인구직 통계로 본 노동시장 현황은?

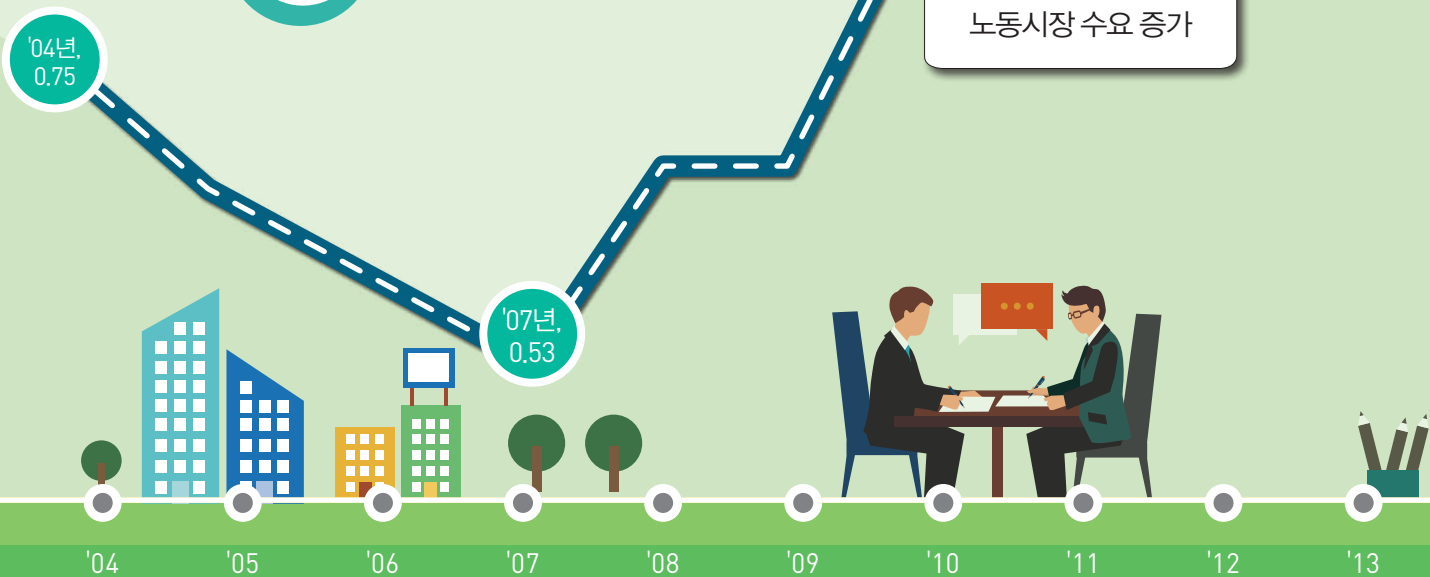
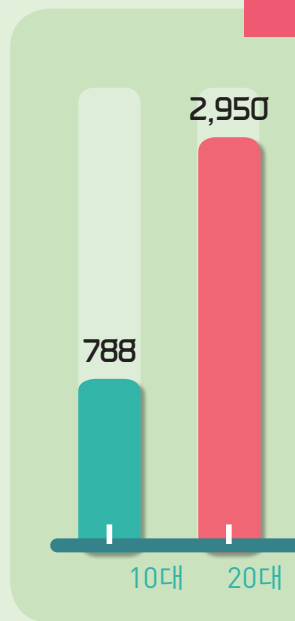
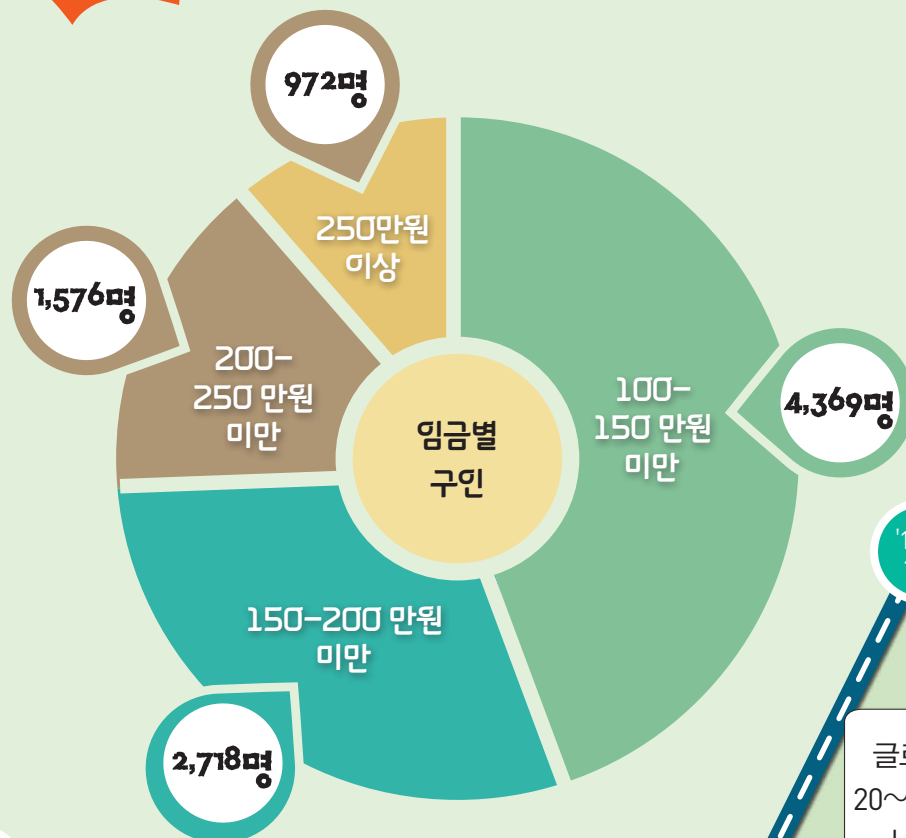
구인배율
(구인 / 구직)

구직자 1인당 구인수를 나타내며 1인이상이면 기업이 직원 채용이 어려움을 나타내는 노동력의 양적인 수급상황을 나타내는 척도

'15년 9월 구인
9,691명

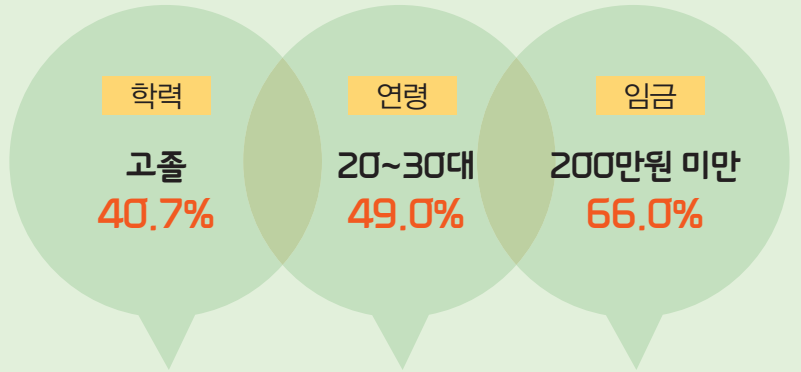
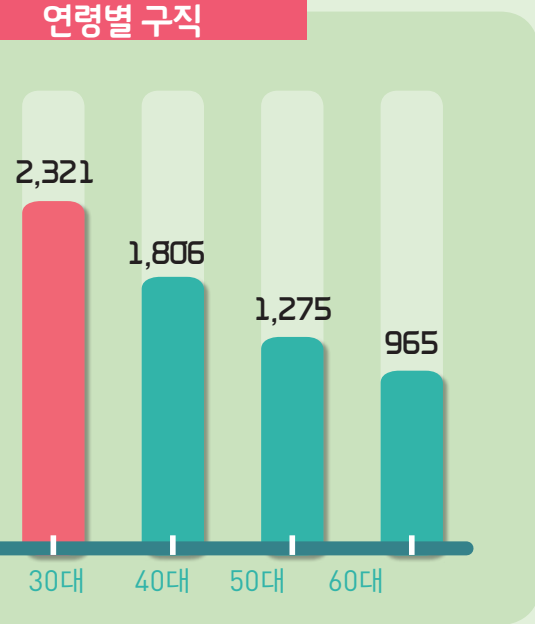
**고졸 또는 무관, 150만원 미만의
저임금 근로자에 대한 높은 수요**

'15년 9월 구직
10,105명

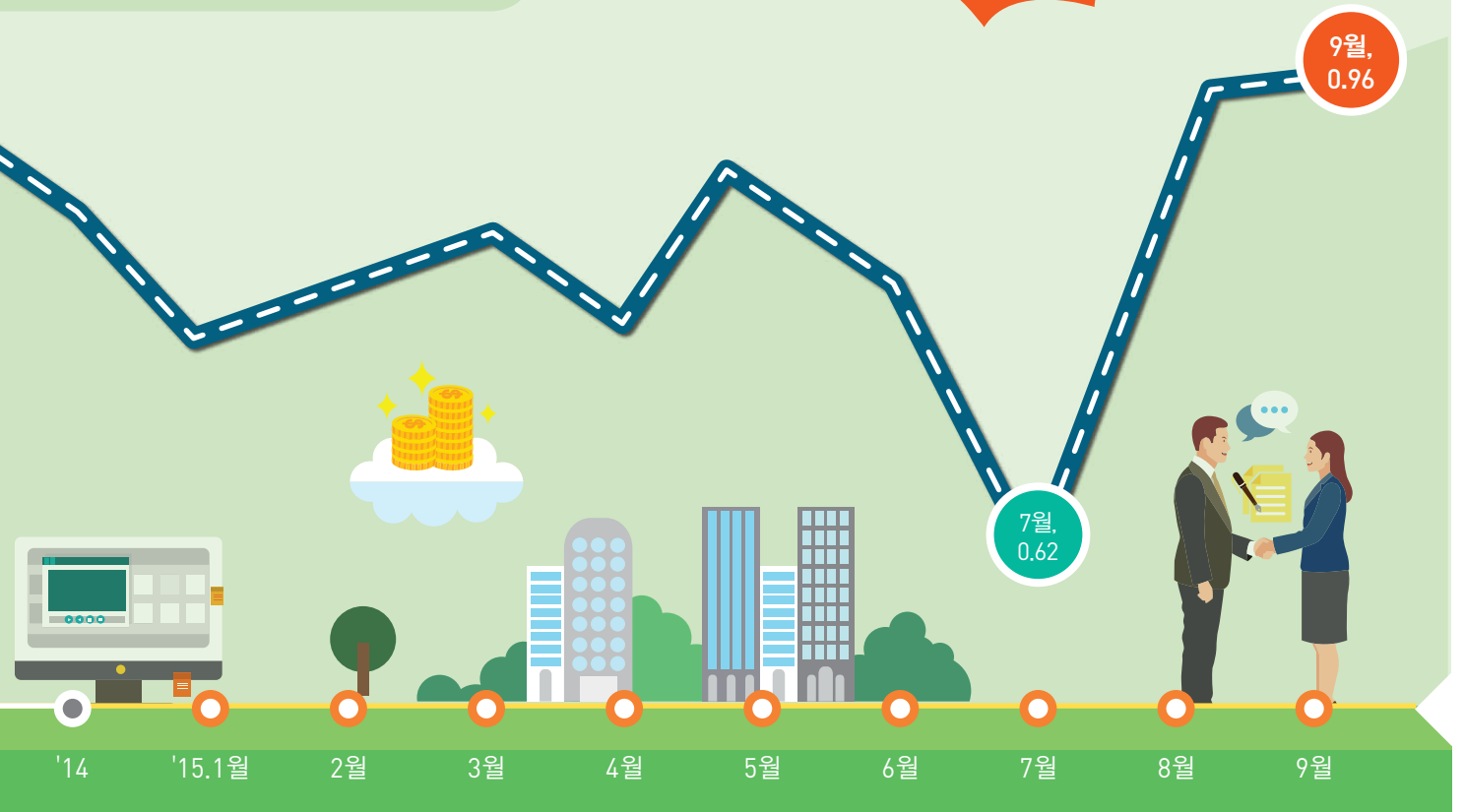


20~30대, 150만원 이상
일자리에 높은 관심

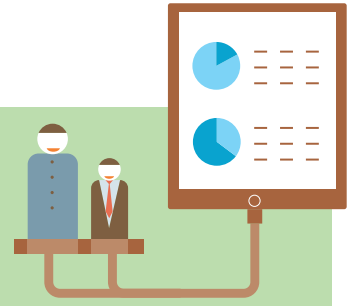
연령별 구직



'15년 9월 취업건수
5,552건



충남경기동행종합지수



☞ 현재의 경기상황을 보여주는 동행지수 순환변동치가 100.5로 전월대비 0.6p 상승하였으며 동행종합지수도 125.2로 전월대비 0.9% 상승함

-9월 충남의 경기동향은 주요 구성지표 모두 원활한 흐름을 보이고 있으나 회복세를 보이던 수입의 증가가 주춤하는 모습

| 동행종합지수 추이 (2010=100) | | | | | | | | |
|----------------------|--------|-------|-------|-------|-----------------|-----------------|-----------------|-----------------|
| 구분 | '15.2월 | 3월 | 4월 | 5월 | 6월 ^P | 7월 ^P | 8월 ^P | 9월 ^P |
| ○ 동행종합지수 | 122.3 | 122.4 | 122.9 | 122.7 | 122.5 | 123.3 | 124.0 | 125.2 |
| • 전월비(%) | 0.2 | 0.4 | 0.4 | -0.2 | -0.2 | 0.7 | 0.6 | 0.9 |
| ○ 순환변동치 | 99.9 | 99.8 | 100.0 | 99.5 | 99.1 | 99.5 | 99.8 | 100.5 |
| • 전월차(p) | 0.1 | -0.1 | 0.2 | -0.4 | -0.5 | 0.4 | 0.3 | 0.6 |

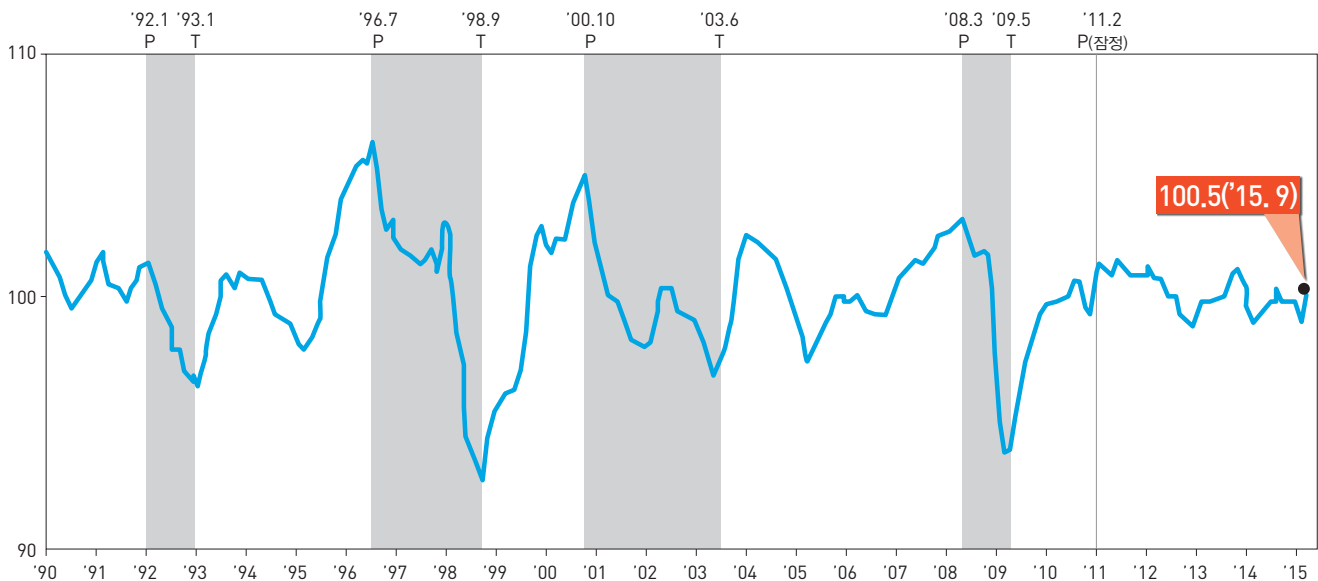
주1) 동행종합지수는 수치오류, 연간보정 등으로 수치가 변동될 수 있으며, 최근 3개월 또는 6개월은 변동요인이 큼

주2) 대략적으로 3~4개월치를 잠정치로 표시함(p는 잠정치임)

| 동행종합지수 구성지표의 증감률 (전월비, %) | | | | | | | | |
|---------------------------|--------|------|------|------|-----------------|-----------------|-----------------|-----------------|
| 구성 지표 | '15.2월 | 3월 | 4월 | 5월 | 6월 ^P | 7월 ^P | 8월 ^P | 9월 ^P |
| 비 농 가 취 업 자 수 | 1.2 | 0.9 | 0.1 | 0.6 | 0.9 | 0.9 | 0.5 | 0.9 |
| 산 업 생 산 지 수 | 0.3 | 0.1 | 0.2 | -0.9 | -0.8 | -0.0 | -0.0 | 0.2 |
| 대형소매점판매지수 | 2.3 | 0.1 | 5.3 | 0.1 | -1.4 | -1.5 | -1.2 | 3.5 |
| 전 력 사 용 량 | 0.2 | -0.3 | -0.3 | -0.6 | -0.0 | 0.6 | 0.2 | 0.6 |
| 수 출 액 (실 질) | 1.0 | 2.0 | 3.2 | 1.2 | 1.2 | 2.3 | 2.7 | 2.9 |
| 수 입 액 (실 질) | -5.9 | -3.4 | -2.8 | -3.4 | -3.6 | 3.6 | 4.5 | 0.2 |

주) 각 구성지표의 전월비는 비경기적 요인(계절요인 및 불규칙요인)을 제거한 수치로 원계열 또는 계절조정계열의 전월비와 차이가 있음

동행종합지수 순환변동치(Cyclical Component of Coincident CI) (Trend=100)



주) P: 정점(Peak), T: 저점(Trough)

충남경제뉴스

2015. 10. 18.

‘첨단 디스플레이 메타’ 충남 입지 재확인

‘IMID · DVCE 2015,
디스플레이 전시회 및
컨퍼런스’ 폐막

- 첨단 디스플레이 관련 기술의 향연인 ‘IMID · DVCE 2015, 디스플레이 전시회 및 컨퍼런스’가 일산 킨텍스에서 사흘간의 일정을 마치고 10월 16일 막을 내림
- 충남도와 산업통상자원부가 공동 주최하고 한국디스플레이산업협회와 충남테크노파크가 공동 주관한 이번 행사에는 총 6만 여 명이 참관해 명실상부한 국내 최고의 디스플레이 전문전시회임을 다시 한 번 입증
- 지방자치단체 유일의 디스플레이 전시회인 DVCE가 지역행사를 벗어나 전국 단위 행사로 한 단계 더 도약할 수 있는 계기가 되었음

2015. 10. 19.

충남경제비전2030 실행력 제고 ‘담금질’

아산서 분야별
경제인 초청 중간성과
보고 · 토론회

- 19일 오후 3시 30분부터 아산 온양관광호텔에서 도내 경제인과 분야별 경제주체 180여 명을 초청한 가운데 ‘충남경제비전2030 중간보고 및 토론회’를 개최
- 강현수 충남연구원장은 모두발언을 통해 “충남경제비전2030은 지금의 주력 산업을 고도화하고, 새로운 성장동력을 찾으면서 동시에 그 성장이 도민의 실제 삶의 질에 기여할 수 있는 방안을 마련하기 위해 수립 · 추진하게 됐다”라고 설명
- 종합토론에서 경제인들은 장기적 경기침체 우려에 대비해 경제비전 수립에 나선 도의 선제적이고 능동적인 대응자세를 격려하면서 특정 지역이나 영역이 소외되지 않는 수요자 중심의 비전을 수립해 줄 것을 주문
- 도는 이날 토론회에서 제시된 의견을 검토 · 반영하고 도내 각 시군 및 도민과의 지속적인 의견교환을 통해 충남경제비전2030 최종 성과물을 오는 12월까지 발표할 계획

2015. 10. 19.

충남 기업인대상 종합대상에 ‘성광제약’

대상 2개 기업
‘1사 1촌 자매결연’
협약도...

- 아산 온양관광호텔에서 안희정 지사, 도내 기업인과 근로자 등 150여명이 참석한 가운데 충남 기업인대상 시상식을 개최
- 기업인대상은 중소기업에 대한 자긍심 고취와 지역경제 활성화를 위해 도내 중소제조업체 중 3년 이상 공장을 가동하면서 경영능력이 탁월하고 기술력을 갖춘 기업 또는 기업인을 선정해 표창하는 상
- 이번에 종합대상을 수상한 성광제약(대표 김동진)은 지난 1957년 설립된 의약품 전문 업체로서 지난 2011년 천안공장 완공과 함께 본사를 이전했으며, 지난해에는 충남 고용창출 우수기업에 선정
- 상식에서 안희정 지사는 수상 기업인과 근로자에 대한 축하의 뜻을 전한 뒤 “앞으로도 따뜻하고 공정한 사회를 위해 좋은 직장, 좋은 일터를 만드는데 힘을 모아 줄 것”을 당부

2015. 10. 20.

농어촌 마을 LPG 배관망사업 확대 추진

향후 5년간 90억 투입...
내년 6개 마을서 1단계
사업 시동..

- 충남도는 도시가스가 공급되지 않는 농어촌 마을 30곳을 대상으로 LPG 소형 저장 탱크와 배관망 구축 사업을 확대 추진
- 그동안 도시가스가 공급되지 않아 연료비 부담이 많은 농어촌 지역 마을 중심 부에 LPG 소형저장탱크를 설치하고, 마을 내 모든 세대를 지하 배관으로 연결해 LPG를 도시가스처럼 사용할 수 있게 하는 사업
- 국비와 지방비 90억 원을 투입해 오는 2020년까지 5년간 사업을 추진하기로 하고, 첫 해인 내년에는 도내 6개 농어촌 마을을 선정해 18억 원을 투입
- 이번 사업을 통해 기존 LPG 용기를 개별 공급하던 것에 비해 30% 이상 저렴한 LPG 공급이 가능해지고, 안전성과 사용 편리성은 도시가스 수준으로 대폭 향상 될 것으로 기대

2015. 10. 25.

중소 제품 공공구매 내년에도 2조 넘긴다

도·시군 '총 구매액의
90% 이상' 목표 설정...

- 중소기업 제품 공공구매는 중소기업이 생산한 제품의 판로를 넓혀 지역경제 활성화 효과를 거두기 위한 사업으로, 도와 시·군이 구매하는 물품과 용역, 공사 등을 대상으로 함
- 목표 달성을 위해 도는 종합공사 20억 원, 전문공사 3억 원 이상 공사 발주 시 3000만 원 이상의 자재를 직접 구매해 시공사에 제공하는 '공사용 자재 직접 구매' 제도를 철저히 이행할 수 있도록 할 방침
- 또 성능인증(EPC) 제품과 우수 조달물품 등 기술개발 제품을 우선 구매토록 하고, 종합감사 시 공사용 자재 직접구매 및 지역제한 이행 여부를 살피는 등 공공구매 이행 실태도 정기적으로 지도·점검할 예정
- 이와 함께 대·중소기업 상생협력 등 관련 제도를 활용한 판로 지원, 여성기업과 장애인기업, 소기업·소상공인 등 사회적 약자 기업에 대한 지원 등도 강화

2015. 10. 26.

3분기 충남 무역수지 흑자 '전국 1위'

총 320억 5200만 달러 흑자...
수출 전년 동기대비 3.0% 증가

- 충남의 3분기 무역수지 흑자규모가 320억 5200만 달러를 기록하며 울산을 제치고 '전국 1위'에 오름
- 충남의 3분기 수출은 저유가 장기화와 중국내 경제구조 변화 등 여건 악화에도 전년 동기대비 3.0% 증가한 497억 달러로 전국수출(△6.6%)을 지탱하는 역할을 한 것으로 나타남
- 같은 기간 도내 총 수입액은 176억 8400만 달러로, 지난해 같은 기간(252억 700만 달러)보다 29.8%(75억 2300만 달러) 하락
- 무선통신기기(182.9%), 평판디스플레이(51.3%), 컴퓨터(29.9%), 자동차 부품(13.0%)이 높은 수출증가율을 보인 반면, 석유제품(△19.9%), 석유화학중간 원료(△15.2%), 자동차(△14.8%), 반도체(△13.8%) 등은 수출이 줄어듬
- 국가별로는 미국(10.6%)은 물론, 베트남(96.8%) 등 신흥시장으로의 수출은 증가했으나, 일본(△25.3%), 싱가포르(△37.2%)로의 수출은 부진

2015. 10. 27.

50억 규모 '충남엔젤투자매칭펀드' 운용

도내 벤처·중소기업
초기투자활력 기대...

- 충남테크노파크에서 벤처·중소기업의 투자생태계 조성을 위한 '충남엔젤투자매칭펀드 결성 포럼'을 개최하고 펀드의 본격적인 운용에 들어감
- 충남엔젤투자매칭펀드는 도내에 본점 또는 주 사무소, 공장 등을 두고 있는 벤처 및 중소기업을 대상으로 엔젤투자자 투자 금액에 대해 1~2배수 이내의 매칭 비율에 따라 자금을 투자하는 것으로, 도비 10억 원을 포함한 총 50억 원 규모
- 매칭비율은 엔젤투자자 투자금액의 최대 1배수 이내로 매칭을 원칙으로 하되, 지역소재기업은 최대 1.5배수 이내, 재창업기업은 최대 2배수 이내로 함
- 이번 펀드 운용을 통해 총 20여 개 업체에 각 4억 내외(엔젤투자 2억+매칭펀드 2억)의 금액을 투자하게 되며, 이를 통해 매년 벤처기업 수를 50개씩 늘려 나간다는 계획

2015. 11. 1.

개별기업 관정개발 자금 긴급 금융지원

업체당 1억 범위 내
융자추천...
추천금액의 2%
이자 지원

- 충남도가 최근 극심한 가뭄으로 인한 도내 개별기업의 공업용수 부족 및 조업 중단 등 경영애로를 해소하기 위해 '관정개발'에 필요한 긴급경영안정자금 금융 지원에 나섬
- 자금지원 대상은 도내에 소재하고 있는 중소기업으로 개별입지공장등록 제조업체로, 가뭄극복을 위한 관정개발비에 한해 총 100억 원 규모로 지원
- 관정개발을 원하는 업체에 대해 업체당 1억 원의 범위 내에서 융자추천하고 추천 금액의 2%에 해당하는 이자도 지원
- 이미 경영안정자금을 지원받은 업체도 해당이 되며, 담보부족 업체에 대해서는 충남신용보증재단에서 신용보증서 발급 및 보증수수료도 0.4%p를 인하한 0.8%로 적용되며 보증심사 기준도 대폭 완화

2015. 11. 9.

'지역경제의 뿌리' 탄탄한 성장 돕는다

안희정 지사,
중소기업중앙회
초청 간담회 참석

- 안희정 충남도지사가 중소기업중앙회 주관 '충청남도지사 초청 간담회'에 참석하여 중소기업들의 어려움을 듣고, 해결 방안을 찾기 위해 중소기업인들과 머리를 맞댐
- 박성택 중소기업중앙회 회장은 충남도가 지역 중소기업 판로 확대를 위해 중소기업 제품 공공구매 목표액을 2조 원 이상 설정한 점에 대해 감사의 뜻을 전함
- 중소기업중앙회 대전충남지역본부는 도에 대한 건의사항으로 청년 고용 확대를 통한 지역경제 활성화, 무등록 정비업소 불법정비 단속, 충남도 인쇄발주물 지명 경쟁입찰제도 활용, 상패 및 기념품 제작 시 충남지역 공예 제품 활용, 전통시장 활성화를 위한 '원-쓰리(One-Three)' 캠페인 전개 등을 요청
- 서산 중소유통 공동물류센터 건립 지원, 일사천리 사업 지속 지원 및 확대, 대전·세종·충남 중소기업인대회 위상 강화, 중소기업 공제사업 기금 이자 차액 보전 예산 증액, 소상공인 역량 강화 교육 지원 등도 건의사항으로 내놓으며 적극적인 지원을 요청

경제지원시책

「2015년 제4차 경영자문 상담회」 참가 모집

□ 행사개요 : 15개 업체

- 행 사 명 : 2015년 제4차 경영자문 상담회
- 주최/주관 : 충청남도 / 충청남도경제진흥원, 전경련충기센터
- 일 자 : 2015년 12월 8일(화)
- 장 소 : 온양제일호텔(아산)
- 참석대상 : 도내 중소기업 25개사 내외(대표 또는 담당부서장)

□ 행사내용

- 전국경제인연합회와 공동으로 자문상담회를 개최하여, 도내 기업의 경쟁력 강화와 경영애로 해결을 위한 1:1 맞춤 컨설팅
- 전직 대기업 CEO 출신의 자문위원을 기업의 멘토(비상근 고문)로 추천하여 자문상담회를 개최하고, 지속적인 관리가 필요한 기업에 대해서는 비즈니스 멘토링을 통한 추가 자문서비스 제공

※ 비즈니스멘토링 : 자문위원이 중소기업의 멘토(비상근 고문)가 되어 중소기업 경영애로 해소와 개선과제를 도출하여 이에 대해 6개월 이상 중장기 자문을 실시하는 프로그램(전액 무료)

○ 충남Biz-콜센터 컨설팅 지원사업, 충남경제진흥원 내 기업지원 프로그램 연계 사후관리 실시

□ 행사일정

| 시 간 | 소요시간 | 내 용 | 비 고 |
|-------------|------|---|-----|
| 13:00-13:10 | 10분 | ○ 인사말 | |
| 13:10-14:20 | 70분 | ○ 충남경제진흥원 지원사업 안내 ○ 강사초빙교육 ※ 자문신청분야 및 업종 관련 교육 진행 예정 (마케팅, CS, 실무 등) | |
| 14:20-16:10 | 110분 | ○ 경영자문상담 | |
| 16:10-16:40 | 30분 | ○ 멘토링 신청, 설문작성 및 폐회 | |

□ 신청방법 / 문의처

- 신청기한 : 12월 2일(수)까지 신청서 제출
- 신청방법 : 이메일(happy@cepa.or.kr), 팩스(041-539-4509) 또는 방문제출
- 문 의 처 : 충남경제진흥원 기업육성팀 민주영 주임(041-539-4544)

2015 동물식의약 비R&D 3차 수혜기업 모집

□ 사업개요

○지원규모 : 총사업비 약 10억원

○사업목적 : 기술 · 품질 혁신지원을 통한 제품의 고품질화 및 고도화 촉진

○지원과제 및 내용

| 산업분야 | 주관 / 참여기관 | 관리번호 | 과제명 |
|-------|--|----------|-------------------------------------|
| 동물식의약 | (주관) (재)충남테크노파크바이오센터 (참여) 순천향대학교, 공주대학교 | 충남-식의약-1 | 고부가가치형 동물바이오신제품 창출 기술지원 · 역량강화사업 |

○신청자격 : 업력과 KSIC번호 또는 유망품목이 아래 내용과 부합하는 중소 · 중견기업으로 충남지역 내에 본사 또는 연구소 또는 공장을 보유한 기업 신청 가능

① 업력이 3년 초과~15년 미만 기업(업력산정 기준일 : 2015. 5. 1 또는 2015. 11. 2)

② 신청제외대상 : 2015. 5. 1. 기준으로 사업자등록증 상 업력이 7년~15년 사이의 기업이면서 2013년 대비 2014년 기업 매출액이 감소된 기업

③ 대상 산업군 및 유망품목

| KSIC | 세세분류업종명 | KSIC | 세세분류업종명 |
|-------|--|-------|-----------------------|
| 10800 | 동물용 사료 및 조제식품 제조업 | 21230 | 동물용 의약품 제조업 |
| 21101 | 의약품 화합물 및 향생물질 제조업 | 21300 | 의료용품 및 기타 의약품관련제품 제조업 |
| 21102 | 생물학적 제제 제조업 | 27213 | 물질 검사, 측정 및 분석기구 제조업 |
| 21210 | 완제 의약품 제조업 | | |
| 유망품목* | ① 동물의학 및 의약품 제조를 위한 제제 ② 동물용 사료 및 기능성을 부가하기 위한 첨가물 ③ 동물용 의료용품 및 기기 | | |

– KSIC번호는 공장등록증에서 확인 가능함

*유망품목? KSIC번호는 해당되지 않지만, 신청 분야가 유망품목에 해당되는 기업의 경우 신청 가능

※ 향후 사업비 예산 및 지원기업의 수 등을 고려하여 신청자격은 일부 조정할 수도 있음

○지원방법 : 수혜기업 선정 후 직접지원(수행기관→수혜기업) 및 간접지원(수행기관 · 위탁기관

2015 동물식의약 비R&D 3차 수혜기업 모집

□ 세부 지원내용

| 번호 | 지원프로그램 | 세부내용 | 최대지원금액 (건당, 천원) | 지원기관 |
|----|--------|--|--------------------|--------------------------|
| | 프로그램명 | | | |
| 1 | 시제품제작 | - 고가의 기능성 원료물질을 활용한 시제품 제작 지원 | 13,000 | (재)충남테크노파크, 순천향대, 공주대 |
| 2 | 인증지원 | - ISO, INNOBIZ, MAINBIZ, NET, NEP, 성능평가(품질평가/품질분석), - 기타 국내외 인증 등 | 1,500-3,000 | (재)충남테크노파크 |
| | | - GMP, HACCP 등 | 9,000 | |
| | | - 효능평가, 사양시험, 임상시험 등 | 13,500 | |
| 3 | 기술자문지원 | - 제품개발, 생산공정 개선 및 품질개선을 위한 애로사항 해결 지원 | 2,000 | (재)충남테크노파크 |
| 4 | 기술이전지원 | - 원료 등의 효능/효과검증 등 기술적 애로해소를 위한 특허 등 도입지원 | 5,500 | 순천향대학교 공주대학교 |
| 5 | 장비교육 | - 생산설비 운용 숙련도 향상을 위한 장비교육 | 무료교육 | 순천향대학교 |
| 6 | 생산인력교육 | - 생산/공정관리 및 제품 효능 테스트 등을 위한 전문교육 | 무료교육 | 공주대학교 |

※ 기업부담금은 지원금 2백만원 초과 지원사업에 한해 적용하며, 업력에 따라 7년 미만 기업은 지원금의 5% 이상, 7년 초과 ~15년 미만 기업은 지원금의 10% 이상을 현금으로 매칭

※ 지원 금액은 원칙적으로 수혜기업(선정기업)에게 집적 지급 불가

※ 지원 금액은 지원기관 예산현황에 따라 변경 가능

※ 장비교육, 생산인력교육의 경우 수시 공고 예정(이메일주소 제출 시 개별안내 가능)

□ 신청방법 및 지원절차

○ 신청방법 : 충남테크노파크 홈페이지(<http://www.ctp.or.kr>) 및 각 주관기관 홈페이지를 통해 신청서 다운로드 후 작성하여 주관/참여기관에 접수

- 공고기간 : 2015. 11. 2(월) ~ 2015. 11. 25(수)

- 접수기간 : 2015. 11. 2(월) ~ 2015. 11. 25(수)까지

- 제출서류 : 지원신청서, 사업자등록증, 공장등록증, 기업소개서, 재무제표(2012, 2013, 2014년)

○ 접수방법

- 우편 및 방문 접수 : 충남 논산시 대학로 121 (재)충남테크노파크 바이오센터 2층

※ 전자파일 제출 필수(접수 시 제출서류 일체를 온라인으로 송부)

- 접수담당자 : 생물산업팀 김승용(041-980-5458, ksy@ctp.or.kr)

□ 문의처 : 세부과제별 참조

| 기관명 | 지원분야(사업명) | 담당자 | 연락처 | e-mail |
|------------------|---------------------------|-----|--------------|--|
| 충남테크노파크 바이오센터 | • 시제품제작 • 인증 • 기술지도 | 김승용 | 041-980-5458 | ksy@ctp.or.kr |
| 순천향대학교 | • 시제품제작 • 기술이전 • 장비교육 | 이새빔 | 041-530-4764 | schric@sch.ac.kr |
| 공주대학교 | • 시제품제작 • 기술이전 • 생산기능인력교육 | 정현실 | 041-330-1534 | gustlf1309@daum.net |



부록

1. 국내 주요 경제지표
2. 충남 주요 경제지표
3. 충남 주요 부문별 동향
－ 산업활동, 대외거래
4. 충남 부문별 경제지표
5. 주요 해외경제지표

※ 주요 경제부문별 동향은 홀수달(산업활동, 대외거래)과 짝수달(물가 및 부동산, 노동시장)로 나누어 발표됩니다.

1. 국내 주요 경제지표

| 구 분 | 단 위 | 2009 | 2010 | 2011 | 2012 | 2013 | 2014 ^P |
|----------------------------|------|---------|---------|---------|---------|---------|-------------------|
| 지역내총생산(GRDP) ¹⁾ | 조원 | 1,152 | 1,265 | 1,333 | 1,377 | 1,429 | 1,485 |
| 1인당GDP ¹⁾ | 만원 | 2,342 | 2,561 | 2,677 | 2,755 | 2,846 | 2,945 |
| 국민총소득(GNI) ¹⁾ | 조원 | 1,149 | 1,267 | 1,341 | 1,392 | 1,440 | 1,497 |
| 1인당GNI ¹⁾ | 만원 | 2,336 | 2,563 | 2,693 | 2,783 | 2,867 | 2,968 |
| 경제성장률 ²⁾ | % | 0.7 | 6.5 | 3.7 | 2.3 | 2.9 | 3.3 |
| 생산구조 | — | | | | | | |
| 농림어업 | % | 2.6 | 2.5 | 2.5 | 2.5 | 2.3 | 2.3 |
| 광공업 | | 28.9 | 30.9 | 31.6 | 31.2 | 31.2 | 30.5 |
| 전기·가스·수도사업 | | 2.0 | 2.2 | 2.0 | 2.1 | 2.3 | 2.8 |
| 건설업 | | 5.7 | 5.1 | 4.8 | 4.8 | 4.9 | 4.9 |
| 서비스업 및 기타 | | 60.8 | 59.3 | 59.1 | 59.5 | 59.3 | 59.4 |
| 제조업 평균가동률 | % | 74.4 | 80.3 | 80.5 | 78.6 | 76.5 | 76.1 |
| 취업자 | 천명 | 23,506 | 23,829 | 24,244 | 24,681 | 25,066 | 25,599 |
| 농림어업 | % | 7.0 | 6.6 | 6.4 | 6.2 | 6.1 | 5.7 |
| 광공업 | | 16.4 | 17.0 | 16.9 | 16.7 | 16.8 | 17.0 |
| 건설업 | | 7.3 | 7.4 | 7.2 | 7.2 | 7.0 | 7.0 |
| 서비스업 및 기타 | | 69.3 | 69.1 | 69.5 | 69.9 | 70.1 | 70.3 |
| 실업률 | % | 3.6 | 3.7 | 3.4 | 3.2 | 3.1 | 3.5 |
| 경상수지 ³⁾ | | 33,593 | 28,850 | 18,656 | 50,835 | 81,148 | 89,220 |
| 상품수지 | 백만달러 | 47,814 | 47,915 | 29,090 | 49,406 | 82,781 | 92,688 |
| 서비스수지 | | -9,590 | -14,238 | -12,279 | -5,214 | -6,499 | -8,163 |
| 본원소득수지 | | -2,436 | 490 | 6,561 | 12,117 | 9,056 | 10,198 |
| 이전소득수지 | | -2,195 | -5,317 | -4,716 | -5,474 | -4,189 | -5,502 |
| 수출액 | 억달러 | 3,635 | 4,664 | 5,552 | 5,479 | 5,596 | 5,727 |
| 수입액 | | 3,231 | 4,252 | 5,244 | 5,196 | 5,156 | 5,255 |
| 총저축률 | % | 32.9 | 35.0 | 34.6 | 34.2 | 34.4 | 34.7 |
| 민간 비중 | % | 25.2 | 27.1 | 26.6 | 26.6 | 27.7 | 27.8 |
| 정부 비중 | | 7.6 | 7.8 | 8.0 | 7.6 | 6.8 | 6.9 |
| 총자본형성 ⁴⁾ | 십억원 | 343,840 | 405,188 | 419,283 | 409,640 | 409,154 | — |
| 최종소비지출 | % | 66.8 | 64.8 | 65.5 | 66.2 | 66.0 | 65.5 |
| 민간 비중 | % | 51.7 | 50.3 | 51.0 | 51.4 | 51.0 | 50.4 |
| 정부 비중 | | 15.2 | 14.5 | 14.6 | 14.8 | 14.9 | 15.1 |
| 생산자물가 등락률 ⁵⁾ | % | -0.2 | 3.8 | 6.7 | 0.7 | -1.6 | -0.5 |
| 소비자물가 등락률 ⁵⁾ | % | 2.8 | 3.0 | 4.0 | 2.2 | 1.3 | 1.3 |

주 : 2010년 기준 1)명목 2)실질성장률 3)IMF 국제기준 적용(BPM6) 4)자본재형태별(원계열, 실질) 5)전년대비

자료 : 한국은행(www.bok.or.kr), 통계청(www.kosis.kr), 한국무역협회(www.kita.net).

2. 충남 주요 경제지표

| 구 분 | 단 위 | 2009 | 2010 | 2011 | 2012 | 2013 | 2014 ^P |
|----------------------------|------|---------|---------|---------|---------|---------|-------------------|
| 지역내총생산(GRDP) ¹⁾ | 억원 | 717,561 | 831,668 | 918,164 | 953,079 | 991,543 | — |
| 전국대비 구성비 ¹⁾ | % | 6.23 | 6.57 | 6.90 | 6.92 | 6.93 | — |
| GRDP 성장률 ²⁾ | % | 2.2 | 11.8 | 6.8 | 3.6 | 6.5 | — |
| 1인당 GRDP | 천원 | 35,200 | 40,069 | 43,552 | 44,556 | 45,629 | — |
| 생산구조 ³⁾ | — | | | | | | |
| 농림어업 | % | 5.4 | 4.9 | 4.7 | 4.7 | 4.0 | — |
| 제조업 | | 50.7 | 54.0 | 57.5 | 57.3 | 48.9 | — |
| 전기가스수도업 | | 3.9 | 3.8 | 2.9 | 2.6 | 3.0 | — |
| 건설업 | | 6.9 | 6.3 | 6.0 | 6.4 | 6.1 | — |
| 서비스업 및 기타 | | 33.1 | 31.0 | 29.0 | 29.0 | 38.0 | — |
| 15세이상인구 | 천명 | 1,588 | 1,613 | 1,643 | 1,717 | 1,811 | 1,855 |
| 경제활동인구 | 천명 | 991 | 1,003 | 1,025 | 1,080 | 1,170 | 1,198 |
| 취업자 | 천명 | 961 | 974 | 1,001 | 1,056 | 1,137 | 1,158 |
| 농림어업 | % | 18.9 | 16.8 | 16.2 | 15.1 | 14.6 | 13.9 |
| 광공업 | | 17.1 | 19 | 20.4 | 20.2 | 21.7 | 21.6 |
| 건설업 | | 5.8 | 5.6 | 6.4 | 6.6 | 6.7 | 5.8 |
| 서비스업 및 기타 | | 58.2 | 58.6 | 57.0 | 58.1 | 57.0 | 58.7 |
| 실업자 | 천명 | 29 | 29 | 24 | 25 | 33 | 40 |
| 비경제활동인구 | 천명 | 597 | 610 | 618 | 637 | 641 | 657 |
| 경제활동참가율 | % | 62.4 | 62.2 | 62.4 | 62.9 | 64.6 | 64.6 |
| 실업률 | % | 3 | 2.9 | 2.3 | 2.3 | 2.8 | 3.4 |
| 고용률 | % | 60.5 | 60.4 | 60.9 | 61.5 | 62.8 | 62.4 |
| 무역수지 | 백만달러 | 20,299 | 29,161 | 26,314 | 28,591 | 31,359 | 32,008 |
| 수출액 | 백만달러 | 39,428 | 54,054 | 59,954 | 61,752 | 64,282 | 65,112 |
| 수입액 | | 19,129 | 24,893 | 33,640 | 33,161 | 32,922 | 33,104 |
| 소비자물가등락률 | % | 2.7 | 3.0 | 4.1 | 2.4 | 1.2 | 0.5 |

주 : 2010년 기준. 1) 당해년가격(명목) 2) 2010년 기준년 가격(연쇄) 기준 3) 총부가가치(기초가격) 기준
 자료 : 통계청(www.kosis.kr), 한국무역협회(www.kita.net).

충남 시군별 지역내총생산

(당해년가격, 억원)

| 구 분 | 2004 | 2005 | 2006 | 2007 | 2008 | 2009 | 2010 | 2011 | 2012 |
|-------------------|---------|---------|---------|---------|---------|---------|---------|---------|---------|
| 천 안 시 | 101,531 | 114,378 | 129,482 | 136,363 | 138,471 | 162,116 | 208,764 | 226,743 | 234,314 |
| 공 주 시 | 18,295 | 19,107 | 19,595 | 21,019 | 21,492 | 23,473 | 29,355 | 31,706 | 28,601 |
| 보 령 시 | 20,604 | 20,610 | 21,462 | 23,002 | 19,690 | 22,149 | 26,135 | 25,138 | 24,430 |
| 아 산 시 | 101,957 | 108,960 | 115,255 | 125,426 | 126,325 | 161,562 | 237,185 | 254,371 | 251,567 |
| 서 산 시 | 49,192 | 53,512 | 62,102 | 66,045 | 81,233 | 76,993 | 88,197 | 96,802 | 99,254 |
| 논 산 시 | 17,544 | 18,944 | 19,932 | 20,783 | 20,403 | 22,735 | 27,184 | 28,902 | 28,700 |
| 계룡시 ¹⁾ | 3,058 | 3,195 | 2,947 | 4,368 | 4,318 | 4,058 | 4,892 | 5,129 | 5,914 |
| 당 진 시 | 30,111 | 38,100 | 39,539 | 47,874 | 57,865 | 60,282 | 76,360 | 106,920 | 113,185 |
| 금 산 군 | 10,877 | 10,960 | 11,802 | 12,652 | 13,945 | 14,297 | 15,959 | 17,008 | 18,464 |
| 부 여 군 | 10,906 | 11,081 | 12,027 | 12,814 | 12,809 | 14,201 | 15,730 | 16,026 | 16,365 |
| 서 천 군 | 13,323 | 12,659 | 14,049 | 13,653 | 13,512 | 13,633 | 15,495 | 16,489 | 16,328 |
| 청 양 군 | 6,183 | 6,346 | 6,412 | 7,155 | 6,703 | 6,646 | 7,185 | 7,472 | 7,527 |
| 홍 성 군 | 13,254 | 14,284 | 14,248 | 14,542 | 15,471 | 16,855 | 17,610 | 18,603 | 21,752 |
| 예 산 군 | 12,179 | 13,441 | 13,766 | 13,614 | 15,386 | 16,081 | 18,824 | 19,403 | 21,612 |
| 태 안 군 | 12,553 | 13,840 | 13,876 | 14,612 | 11,876 | 15,161 | 17,089 | 16,032 | 15,456 |
| 연 기 군 | 15,493 | 15,556 | 17,117 | 17,562 | 20,241 | 21,095 | 25,705 | 31,421 | — |

주: 당해년가격, 2005년 기준 추계 1)2003년 이전: 계룡출장소, 2) 2010년 이후(2010년 기준 추계)

자료: 충청남도, 시·군별 지역내총생산

3. 주요 경제부문별 동향

산업 활동

□ 8월 호전세를 보이던 생산과 재고는 9월 들어 소폭 감소하는 모습, **출하는 4개월 연속 증가**

※산업별 증가/감소 품목은 원계열로 산출된 전년동월대비 결과임(성장수준)

단기 경기변동 동향 분석을 위해서 계절조정계열의 전월비를 이용함

□ **대형소매점판매**는 음식료품, 화장품 소비가 증가하고 레저용품 소비는 감소

□ 11월 기업경기전망은 **중소기업과 내수기업의 경우 70을 하회하며 부진할 것**이라고 응답한 반면, **대기업과 수출기업은 호전될 것**이라고 응답하였으며, 주요 경영애로사항으로는 **내수부진, 경쟁심화** 등이 주요 요인으로 작용함

▶ 전월비 생산·재고지수는 감소한 반면, 출하지수는 증가함

○ 생산지수는 118.2로 전월비 0.9% 감소, 전년동월비 1.9% 증가

– 증가: 기계장비(47.8%), 석유정제(13.8%), 자동차(11.5%) 등

– 감소: 식료품(-16.4%), 전자부품·컴퓨터·영상음향(-3.5%), 1차금속(-11.2%) 등

○ 출하지수는 123.1로 전월비 0.2%, 전년동월비 4.1% 각각 증가

– 증가: 석유정제(12.2%), 기계장비(35.1%), 자동차(10.3%) 등

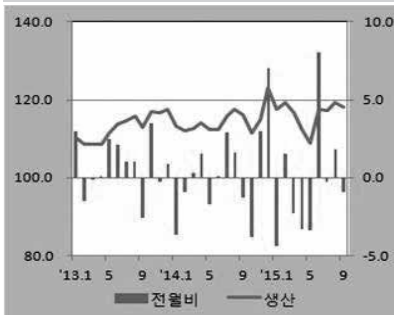
– 감소: 식료품(-14.6%), 1차금속(-4.3%), 섬유제품(-6.1%) 등

○ 재고지수는 162.5로 전월비 2.1% 감소, 전년동월비 8.3% 증가

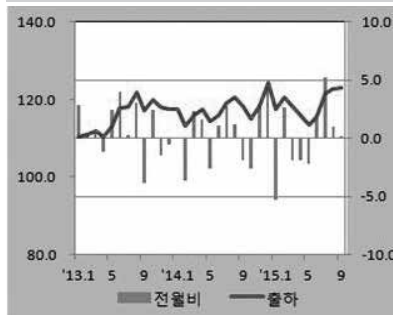
– 증가: 전자부품·컴퓨터·영상음향(101.6%), 금속가공(98.4%), 화학제품(12.2%) 등

– 감소: 1차금속(-26.1%), 자동차(-17.6%), 기계장비(-15.7%) 등

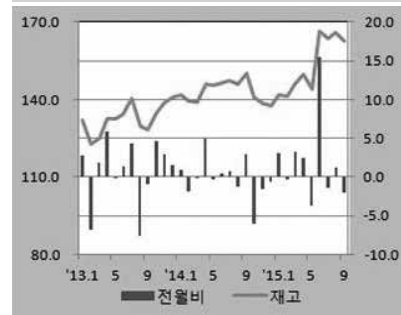
생산지수(단위:%)



출하지수(단위:%)



재고지수(단위:%)



▶ 대형소매점판매 증가는 음식료품과 화장품의 소비가 견인

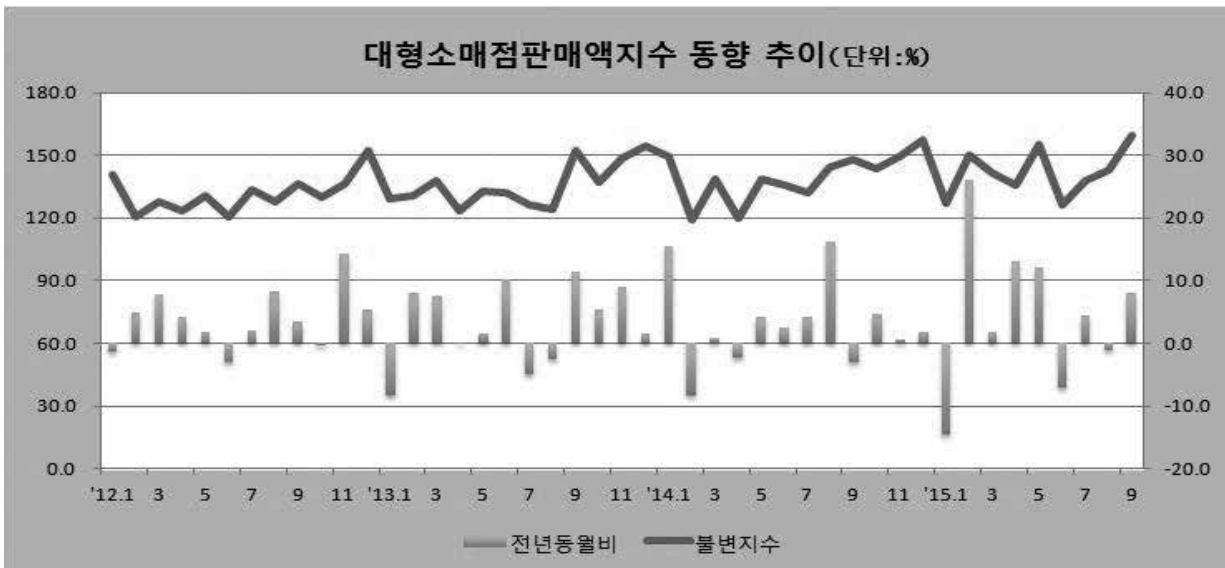
○ 대형소매점판매액지수는 159.6으로 전년동월비 8.1%, 전월비 11.6% 각각 증가

– 대형마트는 167.3으로 전년동월비 10.4%, 전월비 8.1% 각각 증가

○ 9월 상품군별 동향

– 증가 : 음식료품(18.4%), 화장품(17.2%), 의류(7.0%) 등

– 감소 : 오락·취미경기용품(-20.7%), 신발·가방(-4.1%), 가전제품(-3.5%) 등



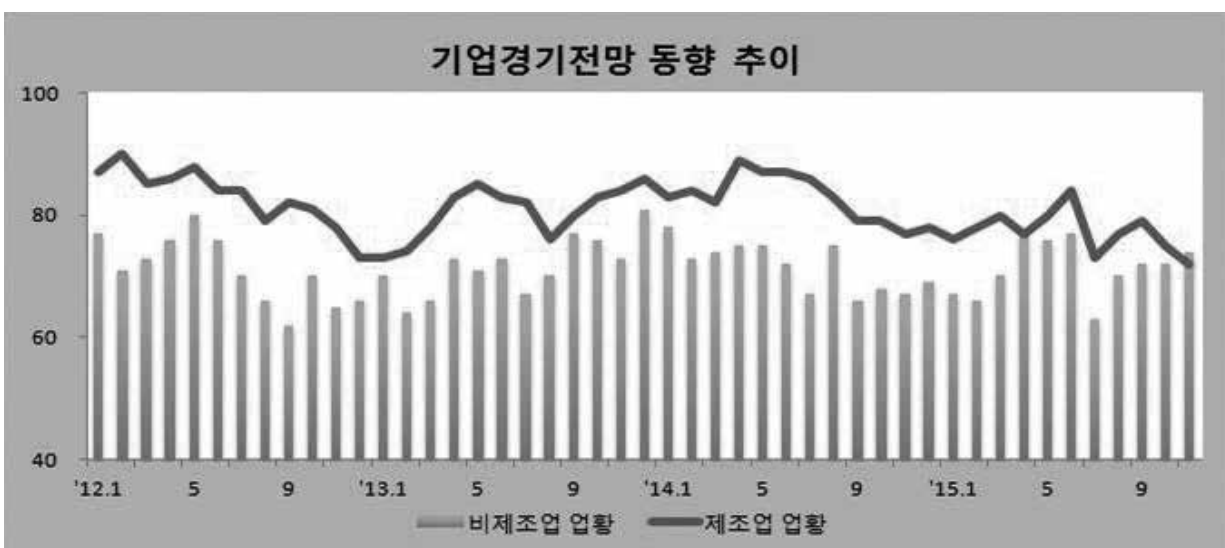
▶ 11월 경기전망은 전월대비 제조업은 하락, 비제조업은 상승

○ 11월 업황전망은 제조업 72로 전월비 3p 하락, 비제조업 74로 전월비 2p 상승

○ 10월 주요 경영애로 사항

– 제조업 : 내수부진, 환율, 불확실한 경제 상황 등

– 비제조업 : 내수부진, 경쟁심화, 인력난 혹은 인건비 상승 등



대 외 거 래

- 10월 중남의 대외거래는 수출은 회복세, 수입은 감소세 여전
- 주요 수입 감소품목은 원유, 석유제품 등이며 수출은 무선통신기기, 컴퓨터 품목 등을 중심으로 회복세를 보임
- 수출은 중국, 홍콩, 베트남 등 아시아 국가로, 수입은 원유 수입국에서 감소
 - 수출(증가율): 홍콩(55.7%), 베트남(27.1%), 중국(19.4%) 順
 - 수입(감소율): 쿠웨이트(59.7%), 카타르(48.2%), 호주(42.9%) 順

▶ 원유, 석유제품, 반도체 등을 중심으로 수입은 감소세 지속, 수출은 5개월 연속 증가하며 회복세

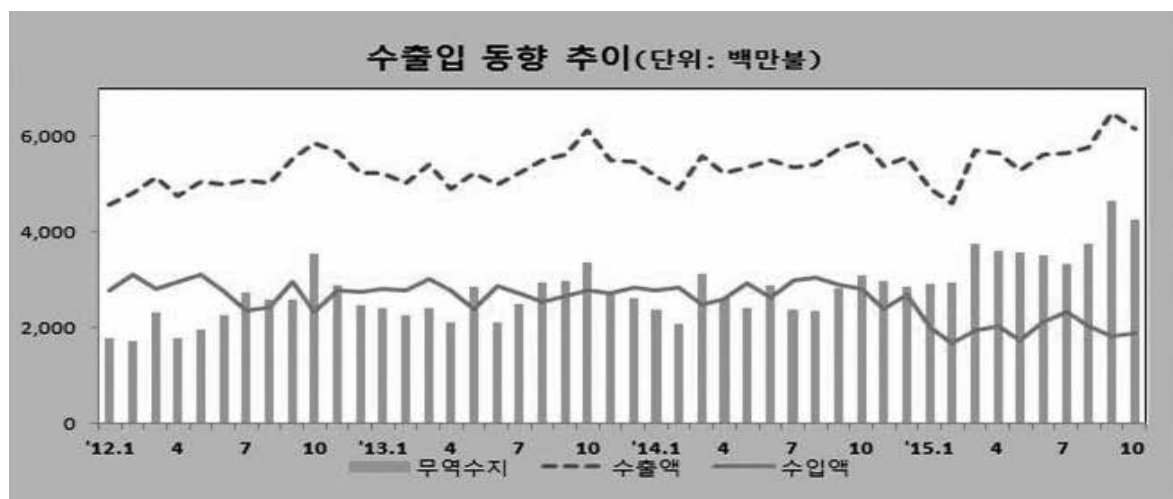
- 수출은 62억불로 전년동월비 4.5% 증가, 전월비 5.2% 감소
- 수입은 19억불로 전년동월비 32.5% 감소, 전월비 3.4% 증가

▶ 무역수지는 수입 감소로 인한 불황형 흑자의 모습

- 10월 무역수지는 43억불이며, 올해 총 363억불 기록

▶ 주요 수출·입 품목별 추이(MTI 3단위, 금액기준, 상위 10위 품목)

| | 증가품목(%) | 감소품목(%) |
|----|---|---|
| 수출 | 무선통신기기(-177.3), 컴퓨터(-18.9), 반도체(-5.8), 자동차부품(-3.3), 자동차(-2.6) 등 | 석유제품(-40.4), 합성수지(-32.4) 석유화학중간원료(-27.4), 평판디스플레이 및 센서(-8.0) 등 |
| 수입 | 원동기 및 펌프(-96.6), 기초유분(-53.2), 정밀화학원료(-9.7) 등 | 석유제품(-63.1), 원유(-42.7), 반도체(-41.4), 식물성물질(-39.9), 철강판(-21.7), 강반제품 및 기타 철강제품(-11.3), 석탄(-4.0) 등 |



4. 충남 부문별 경제지표

경기동행지수 및 순환변동치

(2010=100.0, %, p)

| 구 분 | 동행종합지수 | | | 순환변동치 | | |
|----------------|--------------|------|-------|--------|---------------|------|
| | 지수(2010=100) | 전월비 | 6개월전비 | 12개월전비 | 지수(Trend=100) | 전월차 |
| 2012.10 | 112.1 | -0.2 | 2.4 | 3.0 | 99.5 | -0.5 |
| 11 | 112.1 | 0.0 | 1.9 | 2.6 | 99.2 | -0.3 |
| 12 | 112.2 | 0.1 | 1.7 | 2.4 | 99.0 | -0.2 |
| 2013.01 | 112.5 | 0.3 | 1.8 | 2.3 | 98.9 | -0.1 |
| 2 | 112.9 | 0.3 | 2.0 | 2.3 | 98.9 | -0.0 |
| 3 | 113.6 | 0.7 | 3.0 | 2.7 | 99.2 | 0.4 |
| 4 | 114.6 | 0.8 | 4.2 | 3.3 | 99.7 | 0.5 |
| 5 | 115.1 | 0.5 | 4.5 | 3.5 | 99.9 | 0.1 |
| 6 | 115.6 | 0.4 | 4.9 | 3.8 | 100.0 | 0.1 |
| 7 | 116.0 | 0.3 | 4.8 | 3.9 | 99.9 | -0.0 |
| 8 | 116.4 | 0.4 | 5.0 | 4.1 | 100.0 | 0.1 |
| 9 | 116.7 | 0.3 | 4.8 | 4.1 | 100.0 | -0.0 |
| 10 | 117.6 | 0.8 | 5.7 | 4.7 | 100.4 | 0.5 |
| 11 | 118.7 | 0.9 | 6.6 | 5.3 | 101.0 | 0.6 |
| 12 | 119.1 | 0.3 | 6.4 | 5.3 | 101.0 | 0.0 |
| 2014.01 | 119.5 | 0.4 | 6.2 | 5.4 | 101.1 | 0.1 |
| 2 | 119.5 | -0.1 | 5.0 | 5.0 | 100.8 | -0.4 |
| 3 | 119.5 | 0.0 | 4.2 | 4.7 | 100.5 | -0.3 |
| 4 | 118.9 | -0.5 | 2.4 | 3.7 | 99.7 | -0.8 |
| 5 | 118.9 | -0.0 | 1.8 | 3.2 | 99.4 | -0.3 |
| 6 | 118.7 | -0.1 | 1.1 | 2.6 | 99.0 | -0.4 |
| 7 | 119.4 | 0.6 | 1.8 | 2.7 | 99.2 | 0.3 |
| 8 | 120.2 | 0.7 | 2.5 | 2.8 | 99.6 | 0.4 |
| 9 | 120.7 | 0.4 | 2.8 | 2.8 | 99.7 | 0.1 |
| 10 | 121.2 | 0.4 | 3.0 | 2.9 | 99.8 | 0.1 |
| 11 | 121.3 | 0.1 | 2.8 | 2.8 | 99.7 | -0.1 |
| 12 | 122.2 | 0.7 | 3.8 | 3.3 | 100.2 | 0.5 |
| 2015.01 | 122.0 | -0.1 | 3.1 | 2.9 | 99.7 | -0.4 |
| 2 | 122.3 | 0.2 | 3.2 | 2.8 | 99.9 | 0.1 |
| 3 | 122.4 | 0.1 | 3.1 | 2.7 | 99.8 | -0.1 |
| 4 | 122.9 | 0.4 | 3.5 | 2.8 | 100.0 | 0.2 |
| 5 | 122.7 | -0.2 | 2.6 | 2.5 | 99.5 | -0.4 |
| 6 ^p | 122.5 | -0.2 | 1.8 | 2.1 | 99.1 | -0.5 |
| 7 ^p | 123.3 | 0.7 | 2.6 | 2.6 | 99.5 | 0.4 |
| 8 ^p | 124.0 | 0.6 | 3.2 | 3.0 | 99.8 | 0.3 |
| 9 ^p | 125.2 | 0.9 | 4.4 | 3.7 | 100.5 | 0.6 |

자료 : 2015년 9월 충청남도 경기종합지수, 충청남도 · 충남연구원, 2015.11

생산활동(생산, 출하, 재고 지수)

(2010=100, %)

| 구 분 | 생산지수 | | | | 출하지수 | | | | 재고지수 | | | |
|----------------|-------|-------|--------|------|-------|-------|--------|------|-------|-------|--------|------|
| | 원지수 | 계절 조정 | 전년 동월비 | 전월비 | 원지수 | 계절 조정 | 전년 동월비 | 전월비 | 원지수 | 계절 조정 | 전년 동월비 | 전월비 |
| 2012.08 | 101.4 | 103.7 | -0.1 | -2.7 | 104.7 | 107.3 | 0.3 | -3.5 | 122.1 | 124.4 | 1.3 | 2.6 |
| 9 | 103.9 | 104.0 | -4.3 | 0.3 | 107.8 | 108.1 | -0.5 | 0.7 | 119.5 | 122.4 | -4.4 | -1.6 |
| 10 | 109.7 | 107.4 | -0.9 | 3.3 | 112.0 | 110.0 | -1.0 | 1.8 | 118.9 | 120.3 | -8.4 | -1.7 |
| 11 | 108.7 | 106.5 | -0.9 | -0.8 | 110.4 | 107.5 | 0.3 | -2.3 | 119.3 | 122.3 | -12.5 | 1.7 |
| 12 | 107.2 | 107.2 | 0.4 | 0.7 | 108.7 | 107.4 | -1.1 | -0.1 | 128.8 | 128.4 | 3.8 | 5.0 |
| 2013.01 | 112.2 | 110.4 | 1.7 | 3.0 | 112.7 | 110.5 | 2.5 | 2.9 | 137.3 | 131.9 | 3.5 | 2.7 |
| 2 | 97.4 | 108.7 | -1.6 | -1.5 | 101.7 | 111.1 | 2.3 | 0.5 | 124.6 | 122.9 | 10.0 | -6.8 |
| 3 | 111.5 | 108.6 | -0.9 | -0.1 | 114.9 | 111.8 | 2.1 | 0.6 | 127.6 | 125.2 | 1.4 | 1.9 |
| 4 | 109.1 | 108.7 | -1.7 | 0.1 | 110.8 | 110.5 | 0.2 | -1.2 | 133.0 | 132.6 | 15.4 | 5.9 |
| 5 | 113.3 | 111.4 | 3.2 | 2.5 | 114.6 | 113.2 | 1.5 | 2.4 | 132.1 | 132.5 | 13.8 | -0.1 |
| 6 | 114.1 | 113.7 | 4.8 | 2.1 | 116.6 | 117.7 | 6.4 | 4.0 | 133.1 | 134.4 | 12.8 | 1.4 |
| 7 | 116.5 | 114.8 | 7.7 | 1.0 | 117.4 | 118.1 | 6.2 | 0.3 | 141.4 | 140.3 | 15.7 | 4.4 |
| 8 | 113.3 | 115.9 | 11.8 | 1.0 | 118.9 | 121.8 | 13.5 | 3.1 | 127.4 | 129.7 | 4.3 | -7.6 |
| 9 | 107.7 | 112.9 | 8.6 | -2.6 | 112.2 | 117.1 | 8.3 | -3.9 | 126.0 | 128.5 | 5.0 | -0.9 |
| 10 | 123.3 | 116.9 | 8.8 | 3.5 | 125.0 | 119.9 | 9.0 | 2.4 | 133.1 | 134.6 | 11.9 | 4.7 |
| 11 | 119.0 | 116.6 | 9.5 | -0.3 | 121.2 | 118.1 | 9.9 | -1.5 | 135.1 | 138.5 | 13.2 | 2.9 |
| 12 | 119.0 | 117.6 | 9.7 | 0.9 | 120.5 | 117.4 | 9.3 | -0.6 | 140.3 | 140.7 | 9.6 | 1.6 |
| 2014.01 | 110.0 | 113.2 | 2.5 | -3.7 | 114.6 | 117.5 | 6.3 | 0.1 | 147.1 | 142.0 | 7.7 | 0.9 |
| 2 | 104.0 | 112.2 | 3.2 | -0.9 | 107.1 | 113.2 | 1.9 | -3.7 | 142.8 | 139.4 | 13.4 | -1.8 |
| 3 | 115.6 | 112.5 | 3.6 | 0.3 | 119.0 | 115.8 | 3.6 | 2.3 | 141.5 | 139.1 | 11.1 | -0.2 |
| 4 | 114.6 | 114.2 | 5.1 | 1.5 | 117.7 | 117.6 | 6.4 | 1.6 | 146.5 | 146.1 | 10.2 | 5.0 |
| 5 | 112.8 | 112.3 | 0.8 | -1.7 | 114.2 | 114.5 | 1.1 | -2.6 | 145.8 | 145.7 | 10.0 | -0.3 |
| 6 | 111.5 | 112.4 | -1.1 | 0.1 | 113.3 | 115.8 | -1.6 | 1.1 | 145.8 | 146.5 | 9.0 | 0.5 |
| 7 | 117.7 | 115.7 | 0.8 | 2.9 | 118.7 | 119.1 | 0.8 | 2.8 | 149.0 | 147.6 | 5.2 | 0.8 |
| 8 | 113.7 | 117.5 | 1.4 | 1.6 | 116.4 | 120.5 | -1.1 | 1.2 | 144.0 | 145.8 | 12.4 | -1.2 |
| 9 | 112.1 | 116.0 | 2.7 | -1.3 | 114.9 | 118.2 | 0.9 | -1.9 | 146.4 | 150.0 | 16.7 | 2.9 |
| 10 | 117.6 | 111.6 | -4.5 | -3.8 | 120.1 | 115.1 | -4.0 | -2.6 | 139.4 | 141.0 | 4.8 | -6.0 |
| 11 | 115.7 | 114.9 | -1.5 | 3.0 | 119.7 | 118.5 | 0.3 | 3.0 | 135.8 | 138.7 | 0.1 | -1.6 |
| 12 | 126.1 | 123.1 | 4.7 | 7.1 | 128.8 | 124.2 | 5.8 | 4.8 | 138.2 | 139.3 | -1.0 | 0.4 |
| 2015.01 | 119.1 | 116.9 | 3.3 | -5.0 | 120.4 | 117.6 | 0.1 | -5.3 | 150.1 | 143.9 | 1.3 | 3.3 |
| 2 | 105.4 | 119.3 | 6.3 | 1.5 | 108.6 | 120.6 | 6.5 | 5.3 | 143.7 | 141.4 | 1.4 | -0.4 |
| 3 | 121.1 | 116.6 | 3.6 | -2.3 | 123.3 | 118.3 | 2.2 | -1.9 | 147.8 | 146.1 | 5.0 | 3.3 |
| 4 | 113.1 | 112.7 | -1.6 | -3.3 | 116.1 | 116.0 | -1.4 | -1.9 | 150.1 | 149.6 | 2.4 | 2.4 |
| 5 | 108.0 | 108.9 | -3.0 | -3.4 | 111.7 | 113.5 | -0.9 | -2.2 | 144.7 | 144.0 | -1.2 | -3.7 |
| 6 | 119.8 | 117.6 | 4.6 | 8.0 | 116.4 | 115.6 | -0.2 | 1.9 | 164.1 | 166.2 | 13.4 | 15.4 |
| 7 | 119.3 | 117.2 | 1.3 | -0.3 | 121.4 | 121.6 | 2.1 | 5.2 | 165.7 | 163.8 | 11.0 | -1.4 |
| 8 ^P | 115.2 | 119.3 | 1.5 | 1.8 | 118.7 | 122.8 | 1.9 | 1.0 | 164.1 | 166.0 | 13.9 | 1.3 |
| 9 ^P | 115.1 | 118.2 | 1.9 | -0.9 | 120.3 | 123.1 | 4.1 | 0.2 | 158.5 | 162.5 | 8.3 | -2.1 |

자료 : 통계청, 광업 · 제조업 동향 조사

기업경기전망(BSI)

(기준지수=100)

| 구 분 | 제조업 | | | | | | 비제조업 | | | | | |
|---------|-----|----|-----|-----|------|----|------|----|----|----|------|----|
| | 업황 | | 매출 | | 자금사정 | | 업황 | | 매출 | | 자금사정 | |
| | 실적 | 전망 | 실적 | 전망 | 실적 | 전망 | 실적 | 전망 | 실적 | 전망 | 실적 | 전망 |
| 2012.11 | 72 | 78 | 93 | 90 | 87 | 88 | 60 | 65 | 72 | 78 | 86 | 82 |
| 12 | 69 | 73 | 86 | 89 | 85 | 86 | 60 | 66 | 70 | 78 | 87 | 82 |
| 2013.01 | 72 | 73 | 87 | 87 | 83 | 82 | 64 | 70 | 69 | 79 | 82 | 86 |
| 2 | 72 | 74 | 90 | 84 | 87 | 83 | 61 | 64 | 67 | 74 | 80 | 82 |
| 3 | 80 | 78 | 93 | 85 | 87 | 89 | 66 | 66 | 74 | 75 | 77 | 82 |
| 4 | 84 | 83 | 98 | 88 | 85 | 89 | 63 | 73 | 78 | 78 | 80 | 82 |
| 5 | 84 | 85 | 102 | 96 | 93 | 93 | 70 | 71 | 81 | 78 | 84 | 87 |
| 6 | 87 | 83 | 97 | 103 | 95 | 94 | 64 | 73 | 74 | 84 | 75 | 87 |
| 7 | 79 | 82 | 93 | 99 | 96 | 98 | 70 | 67 | 78 | 76 | 82 | 80 |
| 8 | 80 | 76 | 91 | 92 | 89 | 95 | 74 | 70 | 83 | 79 | 81 | 84 |
| 9 | 81 | 80 | 86 | 94 | 92 | 92 | 73 | 77 | 82 | 82 | 79 | 83 |
| 10 | 81 | 83 | 95 | 93 | 89 | 94 | 70 | 76 | 78 | 81 | 76 | 89 |
| 11 | 87 | 84 | 103 | 100 | 93 | 92 | 78 | 73 | 90 | 80 | 81 | 84 |
| 12 | 84 | 86 | 95 | 103 | 94 | 96 | 79 | 81 | 93 | 86 | 82 | 88 |
| 2014.01 | 79 | 83 | 91 | 95 | 93 | 90 | 74 | 78 | 85 | 89 | 79 | 85 |
| 2 | 77 | 84 | 87 | 94 | 87 | 94 | 69 | 73 | 77 | 82 | 75 | 80 |
| 3 | 84 | 82 | 94 | 90 | 91 | 93 | 74 | 74 | 79 | 75 | 78 | 83 |
| 4 | 82 | 89 | 95 | 95 | 88 | 96 | 75 | 75 | 81 | 81 | 83 | 81 |
| 5 | 85 | 87 | 92 | 96 | 94 | 91 | 69 | 75 | 72 | 84 | 85 | 82 |
| 6 | 82 | 87 | 92 | 93 | 87 | 89 | 67 | 72 | 68 | 74 | 78 | 87 |
| 7 | 77 | 86 | 84 | 91 | 93 | 85 | 68 | 67 | 72 | 71 | 76 | 81 |
| 8 | 73 | 83 | 77 | 84 | 94 | 92 | 64 | 75 | 65 | 75 | 68 | 77 |
| 9 | 76 | 79 | 82 | 81 | 94 | 93 | 62 | 66 | 65 | 67 | 78 | 76 |
| 10 | 74 | 79 | 81 | 86 | 94 | 97 | 59 | 68 | 65 | 65 | 82 | 79 |
| 11 | 74 | 77 | 85 | 86 | 95 | 90 | 68 | 67 | 69 | 68 | 79 | 83 |
| 12 | 72 | 78 | 80 | 90 | 95 | 92 | 66 | 69 | 68 | 69 | 80 | 84 |
| 2015.01 | 74 | 76 | 85 | 85 | 97 | 91 | 66 | 67 | 71 | 68 | 80 | 81 |
| 2 | 75 | 78 | 86 | 87 | 98 | 93 | 65 | 66 | 72 | 70 | 78 | 85 |
| 3 | 74 | 80 | 84 | 89 | 94 | 93 | 69 | 70 | 82 | 76 | 80 | 85 |
| 4 | 79 | 77 | 92 | 85 | 95 | 88 | 70 | 77 | 80 | 80 | 86 | 83 |
| 5 | 77 | 80 | 88 | 91 | 92 | 92 | 77 | 76 | 83 | 78 | 82 | 93 |
| 6 | 68 | 84 | 78 | 88 | 89 | 87 | 65 | 77 | 72 | 79 | 77 | 90 |
| 7 | 72 | 73 | 82 | 81 | 91 | 83 | 69 | 63 | 72 | 72 | 79 | 88 |
| 8 | 75 | 77 | 82 | 85 | 94 | 90 | 72 | 70 | 77 | 74 | 85 | 77 |
| 9 | 71 | 79 | 82 | 85 | 92 | 88 | 70 | 72 | 70 | 71 | 78 | 84 |
| 10 | 72 | 75 | 84 | 82 | 92 | 86 | 75 | 72 | 74 | 72 | 82 | 72 |
| 11 | — | 72 | — | 79 | — | 86 | — | 74 | — | 76 | — | 81 |

자료 : 한국은행 대전충남본부, 대전충남지역 기업경기조사

대형소매점

(단위 : 백만원, %)

| 구 분 | 대형소매점 | | | | | |
|----------------|-----------|----------|--------|-------|----------|--------|
| | 경상판매액 | 전년동월(기)비 | 전월(기)비 | 불변지수 | 전년동월(기)비 | 전월(기)비 |
| 2011 | 1,450,812 | 32.5 | — | 126.9 | 26.9 | — |
| 2012 | 1,557,630 | 7.4 | — | 131.7 | 3.8 | — |
| 2013 | 1,635,307 | 5.0 | — | 135.7 | 3.0 | — |
| 2014 | 1,716,486 | 5.0 | — | 139.7 | 2.9 | — |
| 2012.12 | 151,243 | 8.3 | 11.8 | 152.3 | 5.5 | 11.6 |
| 2013.01 | 129,369 | -6.1 | -14.5 | 129.2 | -8.4 | -15.2 |
| 2 | 130,674 | 10.9 | 1.0 | 130.3 | 8.1 | 0.9 |
| 3 | 137,337 | 9.1 | 5.1 | 137.8 | 7.6 | 5.8 |
| 4 | 122,279 | 1.2 | -11.0 | 123.1 | -0.2 | -10.7 |
| 5 | 132,529 | 2.9 | 8.4 | 132.7 | 1.5 | 7.8 |
| 6 | 131,591 | 11.1 | -0.7 | 132.4 | 10.1 | -0.2 |
| 7 | 125,680 | -3.2 | -4.5 | 126.6 | -5.0 | -4.4 |
| 8 | 124,804 | -0.4 | -0.7 | 124.4 | -2.5 | -1.7 |
| 9 | 154,515 | 12.3 | 23.8 | 152.1 | 11.3 | 22.3 |
| 10 | 138,099 | 7.1 | -10.6 | 137.0 | 5.4 | -9.9 |
| 11 | 151,278 | 11.9 | 9.5 | 148.6 | 8.9 | 8.5 |
| 12 | 157,152 | 3.9 | 3.9 | 154.6 | 1.5 | 4.0 |
| 2014.01 | 151,566 | 17.2 | -3.6 | 149.1 | 15.4 | -3.6 |
| 2 | 121,737 | -6.8 | -19.7 | 119.3 | -8.4 | -20.0 |
| 3 | 142,307 | 3.6 | 16.9 | 138.9 | 0.8 | 16.4 |
| 4 | 122,744 | 0.4 | -13.7 | 120.1 | -2.4 | -13.5 |
| 5 | 141,729 | 6.9 | 15.5 | 138.4 | 4.3 | 15.2 |
| 6 | 138,559 | 5.3 | -2.2 | 135.6 | 2.4 | -2.0 |
| 7 | 134,716 | 7.2 | -2.8 | 132.0 | 4.3 | -2.7 |
| 8 | 148,045 | 18.6 | 9.9 | 144.7 | 16.3 | 9.6 |
| 9 | 152,348 | -1.4 | 2.9 | 147.7 | -2.9 | 2.1 |
| 10 | 147,037 | 6.5 | -3.5 | 143.5 | 4.7 | -2.8 |
| 11 | 153,584 | 1.5 | 4.5 | 149.6 | 0.7 | 4.3 |
| 12 | 162,114 | 3.2 | 5.6 | 157.4 | 1.8 | 5.2 |
| 2015.01 | 133,301 | -12.1 | -17.8 | 127.3 | -14.6 | -19.1 |
| 2 | 157,646 | 29.5 | 18.3 | 150.3 | 26.0 | 18.1 |
| 3 | 147,908 | 3.9 | -6.2 | 141.2 | 1.7 | -6.1 |
| 4 | 141,488 | 15.3 | -4.3 | 135.8 | 13.1 | -4.0 |
| 5 | 163,009 | 15.0 | 15.2 | 155.3 | 12.2 | 14.4 |
| 6 | 131,714 | -4.9 | -19.2 | 126.1 | -7.0 | -18.8 |
| 7 | 143,718 | 6.7 | 9.1 | 137.8 | 4.4 | 9.3 |
| 8 ^P | 149,795 | 1.2 | 4.2 | 143.0 | -1.2 | 3.8 |
| 9 ^P | 167,510 | 10.0 | 11.8 | 159.6 | 8.1 | 11.6 |

자료 : 통계청, 소매판매 · 도소매판매동향

자동차 등록대수

(단위 : 대)

| 구 분 | 총 등록대수 | | | 차종별 등록대수 | | | |
|---------|---------|---------|-------|----------|--------|---------|-------|
| | 등록대수 | 전년동월차 | 전월차 | 승용차 | 승합차 | 화물차 | 특수화물 |
| 2012.09 | 850,312 | -13,200 | 2,009 | 610,556 | 46,946 | 189,962 | 2,848 |
| 10 | 852,628 | -13,423 | 2,316 | 612,698 | 46,930 | 190,135 | 2,865 |
| 11 | 855,322 | -12,725 | 2,694 | 615,090 | 46,900 | 190,447 | 2,885 |
| 12 | 855,751 | -12,937 | 429 | 615,770 | 46,751 | 190,331 | 2,899 |
| 2013.01 | 859,321 | -14,698 | 3,570 | 618,881 | 46,739 | 190,790 | 2,911 |
| 2 | 861,777 | -15,277 | 2,456 | 620,903 | 46,796 | 191,142 | 2,936 |
| 3 | 864,711 | -14,839 | 2,934 | 623,471 | 46,798 | 191,486 | 2,956 |
| 4 | 868,178 | -13,738 | 3,467 | 626,387 | 46,884 | 191,914 | 2,993 |
| 5 | 870,741 | -13,607 | 2,563 | 628,480 | 46,930 | 192,325 | 3,006 |
| 6 | 873,672 | -13,103 | 2,931 | 630,864 | 46,956 | 192,837 | 3,015 |
| 7 | 876,401 | 27,192 | 2,729 | 633,075 | 47,103 | 193,183 | 3,040 |
| 8 | 878,633 | 30,330 | 2,232 | 635,145 | 47,093 | 193,335 | 3,060 |
| 9 | 880,749 | 30,437 | 2,116 | 637,043 | 47,046 | 193,591 | 3,069 |
| 10 | 884,235 | 31,607 | 3,486 | 640,088 | 47,005 | 194,051 | 3,091 |
| 11 | 886,545 | 31,223 | 2,310 | 642,066 | 46,935 | 194,427 | 3,117 |
| 12 | 887,083 | 31,332 | 538 | 642,682 | 46,815 | 194,441 | 3,145 |
| 2014.01 | 891,707 | 32,386 | 4,624 | 646,621 | 46,855 | 195,075 | 3,156 |
| 2 | 894,883 | 33,106 | 3,176 | 649,447 | 46,785 | 195,474 | 3,177 |
| 3 | 898,671 | 33,960 | 3,788 | 652,673 | 46,755 | 196,048 | 3,195 |
| 4 | 902,024 | 33,846 | 3,353 | 655,703 | 46,663 | 196,457 | 3,201 |
| 5 | 905,364 | 34,623 | 3,340 | 658,608 | 46,574 | 196,980 | 3,202 |
| 6 | 908,201 | 34,529 | 2,837 | 661,040 | 46,490 | 197,446 | 3,225 |
| 7 | 911,243 | 34,842 | 3,042 | 663,412 | 46,565 | 198,015 | 3,251 |
| 8 | 913,675 | 35,042 | 2,432 | 665,648 | 46,454 | 198,305 | 3,268 |
| 9 | 916,703 | 35,954 | 3,028 | 668,265 | 46,406 | 198,734 | 3,298 |
| 10 | 919,699 | 35,464 | 2,996 | 670,987 | 46,374 | 199,020 | 3,318 |
| 11 | 922,856 | 36,311 | 3,157 | 673,722 | 46,271 | 199,524 | 3,339 |
| 12 | 924,651 | 37,568 | 1,795 | 675,335 | 46,110 | 199,842 | 3,364 |
| 2015.01 | 929,725 | 38,018 | 5,074 | 679,795 | 46,079 | 200,462 | 3,389 |
| 2 | 932,888 | 38,005 | 3,163 | 682,399 | 46,185 | 200,896 | 3,408 |
| 3 | 936,759 | 38,088 | 3,871 | 685,576 | 46,209 | 201,530 | 3,444 |
| 4 | 940,571 | 38,547 | 3,912 | 688,927 | 46,144 | 202,031 | 3,469 |
| 5 | 943,915 | 38,551 | 3,344 | 691,868 | 46,099 | 202,459 | 2,310 |
| 6 | 947,666 | 39,465 | 3,751 | 694,897 | 46,083 | 203,174 | 3,512 |
| 7 | 950,975 | 39,732 | 3,309 | 697,774 | 45,997 | 203,670 | 3,534 |
| 8 | 954,341 | 40,666 | 3,366 | 700,741 | 45,923 | 222,349 | 3,564 |
| 9 | 958,507 | 41,804 | 4,166 | 704,436 | 45,825 | 204,665 | 3,581 |
| 10 | 962,275 | 42,576 | 3,768 | 707,631 | 45,755 | 205,279 | 3,610 |

자료 : 충청남도, 시군별자동차등록현황

소비자물가지수

(2010=100, %)

| 구 분 | 소비자물가지수 | | 생활물가지수 | | 신선식품지수 | | 지역별소비자물가 | | | | | |
|---------|---------|------------------|--------|------------------|--------|------------------|----------|------------------|-------|------------------|-------|------------------|
| | 지수 | 전년 동월 (기)비 | 지수 | 전년 동월 (기)비 | 지수 | 전년 동월 (기)비 | 천안 | 전년 동월 (기)비 | 보령 | 전년 동월 (기)비 | 서산 | 전년 동월 (기)비 |
| 2011 | 104.1 | 4.1 | 104.6 | 4.6 | 106.1 | 6.1 | 104.0 | 4.0 | 104.2 | 4.2 | 104.4 | 4.4 |
| 2012 | 106.6 | 2.4 | 106.7 | 2.0 | 113.2 | 6.7 | 106.6 | 2.5 | 105.9 | 1.6 | 106.8 | 2.3 |
| 2013 | 107.8 | 1.2 | 107.3 | 0.6 | 109.3 | -3.5 | 107.9 | 1.2 | 107.1 | 1.2 | 108.2 | 1.3 |
| 2014 | 108.3 | 0.5 | 107.1 | -0.2 | 97.0 | -11.2 | 108.4 | 0.5 | 108.0 | 0.8 | 108.3 | 0.1 |
| 2013.01 | 107.6 | 2.0 | 107.5 | 1.7 | 118.7 | 12.0 | 107.7 | 2.1 | 106.8 | 1.5 | 107.7 | 1.7 |
| 2 | 107.8 | 1.8 | 107.8 | 1.6 | 120.1 | 9.1 | 107.8 | 1.9 | 107.1 | 1.4 | 108.1 | 1.6 |
| 3 | 107.8 | 1.4 | 107.7 | 0.9 | 117.8 | 2.6 | 107.9 | 1.5 | 107.1 | 1.2 | 108.0 | 1.3 |
| 4 | 107.7 | 1.1 | 107.4 | 0.5 | 116.1 | 2.3 | 107.7 | 1.2 | 106.9 | 1.0 | 107.9 | 1.1 |
| 5 | 107.7 | 0.8 | 107.0 | -0.1 | 111.3 | -4.5 | 107.7 | 0.8 | 106.9 | 0.6 | 108.1 | 1.1 |
| 6 | 107.6 | 0.9 | 106.8 | -0.1 | 104.7 | -4.8 | 107.6 | 0.8 | 106.9 | 1.0 | 107.9 | 1.0 |
| 7 | 107.7 | 1.3 | 106.8 | 0.6 | 105.3 | -3.4 | 107.7 | 1.2 | 107.1 | 1.5 | 108.0 | 1.5 |
| 8 | 108.1 | 1.4 | 107.7 | 1.1 | 112.7 | -0.6 | 108.1 | 1.3 | 107.6 | 1.8 | 108.6 | 1.8 |
| 9 | 108.4 | 0.9 | 108.0 | 0.2 | 110.4 | -10.7 | 108.4 | 0.9 | 107.7 | 1.0 | 108.7 | 1.1 |
| 10 | 107.9 | 0.7 | 107.2 | -0.1 | 101.2 | -14.9 | 107.9 | 0.6 | 107.2 | 0.7 | 108.4 | 1.1 |
| 11 | 107.9 | 1.0 | 107.0 | 0.4 | 96.1 | -12.5 | 107.9 | 1.0 | 107.2 | 1.0 | 108.3 | 1.3 |
| 12 | 107.9 | 0.9 | 107.1 | 0.2 | 97.4 | -13.8 | 107.9 | 0.8 | 107.3 | 1.0 | 108.3 | 1.2 |
| 2014.01 | 108.6 | 0.9 | 108.0 | 0.4 | 101.3 | -14.7 | 108.6 | 0.8 | 107.9 | 1.1 | 108.8 | 1.0 |
| 2 | 108.7 | 0.8 | 108.1 | 0.4 | 102.6 | -14.6 | 108.7 | 0.8 | 108.3 | 1.2 | 108.8 | 0.7 |
| 3 | 108.3 | 0.4 | 107.2 | -0.4 | 100.2 | -15.0 | 108.3 | 0.4 | 107.8 | 0.7 | 108.3 | 0.3 |
| 4 | 108.3 | 0.6 | 107.2 | -0.2 | 98.9 | -14.8 | 108.3 | 0.6 | 107.9 | 0.9 | 108.3 | 0.3 |
| 5 | 108.5 | 0.8 | 107.3 | 0.2 | 98.7 | -12.1 | 108.6 | 0.8 | 108.3 | 1.3 | 108.4 | 0.3 |
| 6 | 108.4 | 0.8 | 107.1 | 0.3 | 93.8 | -10.4 | 108.4 | 0.8 | 108.3 | 1.3 | 108.2 | 0.3 |
| 7 | 108.4 | 0.7 | 107.1 | 0.2 | 92.9 | -11.8 | 108.4 | 0.7 | 108.1 | 0.9 | 108.4 | 0.4 |
| 8 | 108.5 | 0.3 | 107.0 | -0.7 | 96.6 | -14.2 | 108.4 | 0.3 | 108.3 | 0.7 | 108.6 | 0.0 |
| 9 | 108.4 | 0.0 | 107.1 | -0.9 | 98.3 | -11.0 | 108.4 | 0.0 | 108.2 | 0.5 | 108.5 | -0.2 |
| 10 | 108.3 | 0.3 | 106.9 | -0.3 | 94.7 | -6.5 | 108.4 | 0.5 | 107.8 | 0.5 | 107.9 | -0.4 |
| 11 | 107.9 | 0.0 | 106.4 | -0.6 | 92.5 | -3.8 | 108.1 | 0.2 | 107.5 | 0.3 | 107.6 | -0.7 |
| 12 | 107.9 | 0.0 | 106.1 | -0.9 | 95.0 | -2.4 | 108.1 | 0.1 | 107.2 | 0.0 | 107.5 | -0.8 |
| 2015.01 | 108.5 | -0.1 | 106.2 | 1.6 | 99.2 | -2.1 | 108.6 | 0.0 | 107.9 | 0.0 | 108.0 | -0.8 |
| 2 | 108.2 | -0.5 | 105.7 | -2.3 | 101.4 | -1.1 | 108.4 | -0.3 | 107.4 | -0.8 | 107.7 | -1.1 |
| 3 | 108.2 | -0.1 | 105.7 | -1.4 | 100.1 | 0.0 | 108.4 | 0.1 | 107.4 | -0.4 | 107.7 | -0.5 |
| 4 | 108.2 | -0.1 | 105.7 | -1.4 | 100.1 | 1.3 | 108.3 | 0.0 | 107.8 | -0.1 | 107.8 | -0.4 |
| 5 | 108.7 | 0.2 | 106.3 | -0.9 | 103.4 | 5.7 | 108.9 | 0.4 | 108.1 | -0.2 | 108.2 | -0.2 |
| 6 | 108.9 | 0.5 | 106.7 | -0.4 | 104.9 | 11.8 | 109.2 | 0.7 | 108.1 | -0.2 | 108.2 | 0.0 |
| 7 | 108.9 | 0.4 | 106.4 | -0.6 | 103.4 | 11.3 | 109.2 | 0.7 | 108.0 | -0.1 | 108.2 | -0.2 |
| 8 | 109.0 | 0.5 | 106.5 | -0.5 | 105.5 | 9.2 | 109.3 | 0.7 | 108.0 | -0.3 | 108.4 | -0.1 |
| 9 | 108.7 | 0.2 | 106.1 | -0.9 | 104.6 | 6.4 | 108.9 | 0.4 | 107.8 | -0.4 | 108.2 | -0.2 |
| 10 | 108.6 | 0.3 | 105.9 | -0.9 | 101.3 | 7.0 | 108.8 | 0.4 | 107.7 | -0.1 | 108.1 | 0.1 |

자료: 통계청, 소비자물가조사

수출입

(단위 : 백만달러, %)

| 구 분 | 수출 | | | 수입 | | | 무역수지 |
|---------|--------|--------------|------------|--------|--------------|------------|--------|
| | 수출액 | 전년 동월(기)비 | 전월 (기)비 | 수입액 | 전년 동월(기)비 | 전월 (기)비 | |
| 2011 | 59,954 | 10.9 | — | 33,640 | 35.1 | — | 26,314 |
| 2012 | 61,752 | 3.0 | — | 33,161 | -1.4 | — | 28,592 |
| 2013 | 64,282 | 4.1 | — | 32,922 | -0.7 | — | 31,359 |
| 2014 | 65,143 | 1.3 | — | 33,133 | 0.6 | — | 32,009 |
| 2013.01 | 5,236 | 14.7 | 0.0 | 2,817 | 1.3 | 1.9 | 2,419 |
| 2 | 5,031 | 4.2 | -3.9 | 2,770 | -10.6 | -1.7 | 2,261 |
| 3 | 5,426 | 5.7 | 7.9 | 3,026 | 7.9 | 9.2 | 2,400 |
| 4 | 4,898 | 3.3 | -9.7 | 2,777 | -6.6 | -8.2 | 2,121 |
| 5 | 5,224 | 3.2 | 6.7 | 2,380 | -23.6 | -14.3 | 2,844 |
| 6 | 4,994 | -0.3 | -4.4 | 2,873 | 4.0 | 20.7 | 2,121 |
| 7 | 5,228 | 2.5 | 4.7 | 2,720 | 15.1 | -5.3 | 2,508 |
| 8 | 5,501 | 9.6 | 5.2 | 2,543 | 4.6 | -6.5 | 2,958 |
| 9 | 5,636 | 1.9 | 2.5 | 2,655 | -10.0 | 4.4 | 2,981 |
| 10 | 6,146 | 4.9 | 9.0 | 2,783 | 20.0 | 4.8 | 3,363 |
| 11 | 5,497 | -3.2 | -10.6 | 2,725 | -2.5 | -2.1 | 2,772 |
| 12 | 5,464 | 4.4 | -0.6 | 2,853 | 3.2 | 4.7 | 2,611 |
| 2014.01 | 5,165 | -1.4 | -5.5 | 2,773 | -1.6 | -2.8 | 2,392 |
| 2 | 4,920 | -2.2 | -4.7 | 2,827 | 2.1 | 1.9 | 2,093 |
| 3 | 5,602 | 3.2 | 13.9 | 2,485 | -17.9 | -12.1 | 3,117 |
| 4 | 5,222 | 6.6 | -6.8 | 2,606 | -6.2 | 4.9 | 2,616 |
| 5 | 5,341 | 2.2 | 2.3 | 2,926 | 22.9 | 12.3 | 2,415 |
| 6 | 5,518 | 10.5 | 3.3 | 2,644 | -8.0 | -9.6 | 2,874 |
| 7 | 5,360 | 2.5 | -2.9 | 2,980 | 9.6 | 12.7 | 2,380 |
| 8 | 5,417 | -1.5 | 1.1 | 3,057 | 20.2 | 2.6 | 2,360 |
| 9 | 5,731 | 1.7 | 5.8 | 2,908 | 9.5 | -4.9 | 2,823 |
| 10 | 5,885 | -4.2 | 2.7 | 2,801 | 0.6 | -3.7 | 3,084 |
| 11 | 5,388 | -2.0 | -8.4 | 2,402 | -11.9 | -14.2 | 2,986 |
| 12 | 5,563 | 1.8 | 3.2 | 2,695 | -5.5 | 12.2 | 2,868 |
| 2015.01 | 4,913 | -4.9 | -11.7 | 1,991 | -28.2 | -26.1 | 2,922 |
| 2 | 4,615 | -6.2 | -6.1 | 1,663 | -41.2 | -16.5 | 2,952 |
| 3 | 5,710 | 1.9 | 23.7 | 1,952 | -21.4 | 17.4 | 3,758 |
| 4 | 5,647 | 8.1 | -1.1 | 2,033 | -22.0 | 4.1 | 3,614 |
| 5 | 5,295 | -0.9 | -6.2 | 1,730 | -40.9 | -14.9 | 3,565 |
| 6 | 5,622 | 1.9 | 6.2 | 2,109 | -20.2 | 21.9 | 3,513 |
| 7 | 5,664 | 5.7 | 0.7 | 2,336 | -21.6 | 10.8 | 3,328 |
| 8 | 5,783 | 6.8 | 2.1 | 2,034 | -33.5 | -12.9 | 3,749 |
| 9 | 6,485 | 13.2 | 12.1 | 1,827 | -37.2 | -10.2 | 4,658 |
| 10 | 6,151 | 4.5 | -5.2 | 1,890 | -32.5 | 3.4 | 4,261 |

자료 : 한국무역협회, 무역통계, 지자체수출입

고용

경제활동인구, 경제활동참가율

(단위: 천명, %, %p)

| 구 분 | 경제활동인구 | | | | 경제활동참가율 | | | |
|---------|--------|--------------|-----|-----|---------|--------------|------|------|
| | 합계 | 전년 동월(기)비 | 남자 | 여자 | 합계 | 전년 동월(기)차 | 남자 | 여자 |
| 2011 | 1,025 | 2.2 | 609 | 416 | 62.4 | 0.2 | 75.0 | 50.1 |
| 2012 | 1,080 | 5.4 | 641 | 439 | 62.9 | 0.5 | 75.0 | 50.9 |
| 2013 | 1,170 | 8.3 | 702 | 468 | 64.6 | 1.7 | 77.3 | 51.8 |
| 2014 | 1,197 | 2.4 | 717 | 481 | 64.6 | 0.0 | 76.8 | 52.2 |
| 2013.03 | 1,135 | 9.1 | 690 | 446 | 63.5 | 1.8 | 77.1 | 49.9 |
| 4 | 1,186 | 8.2 | 706 | 480 | 66.1 | 1.5 | 78.5 | 53.6 |
| 5 | 1,215 | 9.2 | 726 | 490 | 67.3 | 2.0 | 80.2 | 54.4 |
| 6 | 1,223 | 9.2 | 725 | 498 | 67.4 | 2.1 | 79.6 | 55.1 |
| 7 | 1,228 | 8.7 | 735 | 493 | 67.4 | 1.9 | 80.3 | 54.4 |
| 8 | 1,210 | 8.9 | 722 | 489 | 66.3 | 2.1 | 78.7 | 53.7 |
| 9 | 1,216 | 8.7 | 720 | 496 | 66.5 | 2.1 | 78.4 | 54.4 |
| 10 | 1,208 | 7.1 | 724 | 484 | 65.9 | 1.2 | 78.6 | 53.1 |
| 11 | 1,204 | 7.8 | 726 | 478 | 65.6 | 1.8 | 78.8 | 52.3 |
| 12 | 1,137 | 7.8 | 697 | 440 | 61.8 | 1.9 | 75.4 | 48.1 |
| 2014.01 | 1,115 | 8.3 | 684 | 431 | 60.6 | 2.4 | 73.9 | 47.1 |
| 2 | 1,134 | 8.4 | 694 | 440 | 61.5 | 2.6 | 74.9 | 48.0 |
| 3 | 1,182 | 4.1 | 710 | 472 | 64.0 | 0.5 | 76.5 | 51.4 |
| 4 | 1,215 | 2.5 | 724 | 492 | 65.8 | -0.3 | 77.9 | 53.6 |
| 5 | 1,222 | 0.6 | 723 | 499 | 66.1 | -1.2 | 77.7 | 54.3 |
| 6 | 1,234 | 0.9 | 727 | 507 | 66.6 | -0.8 | 78.0 | 55.1 |
| 7 | 1,240 | 1.0 | 736 | 504 | 66.8 | -0.9 | 78.8 | 54.7 |
| 8 | 1,222 | 1.0 | 724 | 498 | 65.8 | -0.5 | 77.4 | 53.9 |
| 9 | 1,233 | 1.4 | 731 | 502 | 66.2 | -0.3 | 78.1 | 54.2 |
| 10 | 1,228 | 1.6 | 727 | 501 | 65.8 | -0.1 | 77.5 | 54.1 |
| 11 | 1,218 | 1.2 | 727 | 491 | 65.2 | -0.4 | 77.3 | 52.9 |
| 12 | 1,131 | -0.5 | 693 | 438 | 60.4 | -1.4 | 73.6 | 47.1 |
| 2015.01 | 1,125 | 0.9 | 699 | 426 | 59.9 | -0.7 | 74.0 | 45.7 |
| 2 | 1,164 | 2.7 | 709 | 455 | 61.7 | 0.2 | 74.7 | 48.6 |
| 3 | 1,205 | 1.9 | 727 | 478 | 63.6 | -0.4 | 76.3 | 50.8 |
| 4 | 1,250 | 2.9 | 749 | 502 | 65.8 | 0.0 | 78.3 | 53.2 |
| 5 | 1,281 | 4.9 | 756 | 525 | 67.2 | 1.1 | 78.8 | 55.5 |
| 6 | 1,279 | 3.7 | 760 | 519 | 66.8 | 0.2 | 78.8 | 54.7 |
| 7 | 1,271 | 2.5 | 751 | 520 | 66.2 | -0.6 | 77.6 | 54.6 |
| 8 | 1,262 | 3.3 | 748 | 514 | 65.6 | -0.2 | 77.1 | 53.8 |
| 9 | 1,271 | 3.1 | 757 | 514 | 65.8 | -0.4 | 77.8 | 53.7 |
| 10 | 1,279 | 4.1 | 754 | 525 | 66.0 | 0.2 | 77.2 | 54.7 |

자료: 통계청, 경제활동인구조사(4주기준), 경제활동인구총괄

연령별 취업자

(단위: 천명, %)

| 구 분 | 전체 취업자 | | 청장년층 | | | | | 고령층 | | |
|---------|--------|--------------|------------|------------|------------|------------|------------|------------|------------|-----------|
| | 합계 | 전년 동월(기)비 | 15- 19세 | 20- 29세 | 30- 39세 | 40- 49세 | 50- 54세 | 55- 59세 | 60- 64세 | 65세 이상 |
| 2011 | 1,001 | 2.8 | 10 | 139 | 215 | 257 | 119 | 89 | 63 | 109 |
| 2012 | 1,056 | 5.5 | 11 | 151 | 219 | 264 | 125 | 96 | 61 | 128 |
| 2013 | 1,137 | 7.7 | 11 | 167 | 234 | 276 | 134 | 106 | 67 | 143 |
| 2014 | 1,158 | 1.8 | 11 | 173 | 237 | 275 | 139 | 112 | 69 | 142 |
| 2013.03 | 1,101 | 8.5 | 11 | 165 | 230 | 268 | 136 | 101 | 60 | 130 |
| 4 | 1,157 | 8.2 | 11 | 172 | 234 | 276 | 137 | 104 | 69 | 154 |
| 5 | 1,180 | 7.9 | 13 | 175 | 235 | 276 | 137 | 107 | 70 | 167 |
| 6 | 1,186 | 8.8 | 12 | 175 | 239 | 279 | 135 | 107 | 71 | 168 |
| 7 | 1,194 | 8.1 | 16 | 175 | 242 | 280 | 134 | 109 | 73 | 165 |
| 8 | 1,180 | 8.4 | 14 | 165 | 239 | 281 | 135 | 113 | 72 | 162 |
| 9 | 1,184 | 7.7 | 10 | 163 | 240 | 282 | 139 | 114 | 73 | 164 |
| 10 | 1,177 | 6.0 | 9 | 161 | 237 | 284 | 137 | 111 | 72 | 166 |
| 11 | 1,176 | 7.1 | 10 | 170 | 238 | 281 | 138 | 109 | 71 | 158 |
| 12 | 1,106 | 7.3 | 12 | 171 | 238 | 279 | 130 | 108 | 61 | 108 |
| 2014.01 | 1,072 | 7.2 | 16 | 168 | 236 | 272 | 132 | 101 | 61 | 87 |
| 2 | 1,076 | 7.3 | 11 | 171 | 232 | 275 | 133 | 103 | 63 | 89 |
| 3 | 1,143 | 3.8 | 10 | 174 | 233 | 279 | 139 | 109 | 68 | 132 |
| 4 | 1,176 | 1.6 | 9 | 172 | 234 | 279 | 137 | 113 | 70 | 162 |
| 5 | 1,179 | -0.1 | 11 | 169 | 237 | 274 | 138 | 116 | 71 | 164 |
| 6 | 1,194 | 0.7 | 11 | 170 | 237 | 278 | 140 | 117 | 74 | 165 |
| 7 | 1,199 | 0.4 | 14 | 179 | 238 | 278 | 140 | 117 | 73 | 162 |
| 8 | 1,177 | -0.2 | 13 | 167 | 239 | 273 | 139 | 113 | 73 | 160 |
| 9 | 1,196 | 1.0 | 12 | 177 | 241 | 277 | 140 | 114 | 72 | 164 |
| 10 | 1,192 | 1.3 | 8 | 179 | 240 | 275 | 141 | 114 | 73 | 162 |
| 11 | 1,188 | 1.0 | 10 | 179 | 239 | 275 | 143 | 115 | 69 | 159 |
| 12 | 1,098 | -0.7 | 12 | 175 | 234 | 271 | 141 | 108 | 64 | 94 |
| 2015.01 | 1,089 | 1.6 | 13 | 176 | 234 | 268 | 139 | 110 | 62 | 89 |
| 2 | 1,115 | 3.6 | 11 | 183 | 238 | 269 | 140 | 110 | 63 | 101 |
| 3 | 1,159 | 1.4 | 11 | 180 | 242 | 275 | 140 | 115 | 67 | 129 |
| 4 | 1,200 | 2.0 | 12 | 183 | 249 | 279 | 143 | 116 | 72 | 146 |
| 5 | 1,228 | 4.1 | 11 | 185 | 250 | 281 | 143 | 122 | 77 | 159 |
| 6 | 1,234 | 3.4 | 8 | 187 | 250 | 286 | 143 | 121 | 81 | 158 |
| 7 | 1,231 | 2.7 | 8 | 191 | 249 | 287 | 142 | 121 | 79 | 155 |
| 8 | 1,216 | 3.3 | 8 | 185 | 246 | 287 | 142 | 119 | 79 | 150 |
| 9 | 1,233 | 3.1 | 6 | 191 | 252 | 291 | 140 | 125 | 80 | 150 |
| 10 | 1,239 | 3.9 | 8 | 192 | 251 | 289 | 145 | 127 | 80 | 147 |

자료: 통계청, 경제활동인구조사(4주기준), 취업자, 행정구역(시도)/연령별 취업자

산업별 취업자

(단위: 천명, %)

| 구 분 | 합계 | 전년 동월(기)비 | 농림어업 | 광공업 | 건설업 | 도소매 숙박음식업 | 사업·개인·공공 서비스 및 기타 | 전기운수 통신금융 |
|---------|-------|--------------|------|-----|-----|--------------|----------------------|--------------|
| 2011 | 1,001 | 2.8 | 163 | 204 | 64 | 177 | 297 | 97 |
| 2012 | 1,056 | 5.5 | 159 | 213 | 69 | 199 | 322 | 93 |
| 2013 | 1,137 | 7.7 | 166 | 247 | 76 | 199 | 353 | 96 |
| 2014 | 1,158 | 1.8 | 161 | 250 | 67 | 197 | 382 | 101 |
| 2013.03 | 1,101 | 8.5 | 151 | 250 | 77 | 191 | 342 | 90 |
| 4 | 1,157 | 8.2 | 182 | 256 | 83 | 191 | 350 | 96 |
| 5 | 1,180 | 7.9 | 197 | 253 | 82 | 200 | 354 | 94 |
| 6 | 1,186 | 8.8 | 200 | 247 | 83 | 205 | 359 | 93 |
| 7 | 1,194 | 8.1 | 198 | 247 | 81 | 210 | 360 | 99 |
| 8 | 1,180 | 8.4 | 196 | 250 | 75 | 197 | 365 | 96 |
| 9 | 1,184 | 7.7 | 199 | 246 | 77 | 201 | 362 | 100 |
| 10 | 1,177 | 6.0 | 195 | 247 | 74 | 197 | 364 | 100 |
| 11 | 1,176 | 7.1 | 179 | 252 | 74 | 203 | 366 | 101 |
| 12 | 1,106 | 7.3 | 108 | 253 | 74 | 199 | 371 | 101 |
| 2014.01 | 1,072 | 7.2 | 97 | 255 | 72 | 199 | 352 | 98 |
| 2 | 1,076 | 7.3 | 101 | 249 | 67 | 200 | 359 | 101 |
| 3 | 1,143 | 3.8 | 146 | 256 | 61 | 195 | 383 | 103 |
| 4 | 1,176 | 1.6 | 179 | 246 | 62 | 195 | 388 | 105 |
| 5 | 1,179 | -0.1 | 190 | 247 | 61 | 189 | 391 | 102 |
| 6 | 1,194 | 0.7 | 197 | 257 | 61 | 192 | 385 | 103 |
| 7 | 1,199 | 0.4 | 191 | 252 | 63 | 200 | 389 | 104 |
| 8 | 1,177 | -0.2 | 188 | 243 | 64 | 194 | 387 | 102 |
| 9 | 1,196 | 1.0 | 192 | 243 | 69 | 194 | 393 | 101 |
| 10 | 1,192 | 1.3 | 189 | 245 | 70 | 200 | 387 | 101 |
| 11 | 1,188 | 1.0 | 170 | 249 | 75 | 206 | 389 | 99 |
| 12 | 1,098 | -0.7 | 93 | 249 | 78 | 203 | 377 | 99 |
| 2015.01 | 1,089 | 1.6 | 87 | 246 | 79 | 208 | 371 | 98 |
| 2 | 1,115 | 3.6 | 107 | 248 | 77 | 212 | 372 | 99 |
| 3 | 1,159 | 1.4 | 136 | 256 | 77 | 206 | 384 | 100 |
| 4 | 1,200 | 2.0 | 161 | 258 | 82 | 202 | 397 | 100 |
| 5 | 1,228 | 4.1 | 179 | 267 | 78 | 203 | 400 | 100 |
| 6 | 1,234 | 3.4 | 180 | 278 | 81 | 197 | 398 | 102 |
| 7 | 1,231 | 2.7 | 177 | 285 | 78 | 202 | 390 | 101 |
| 8 | 1,216 | 3.3 | 169 | 286 | 70 | 195 | 393 | 104 |
| 9 | 1,233 | 3.1 | 166 | 283 | 75 | 201 | 402 | 107 |
| 10 | 1,239 | 3.9 | 167 | 290 | 76 | 194 | 405 | 107 |

자료: 통계청, 경제활동인구조사(4주기준), 취업자, 행정구역(시도)/산업별 취업자

실업률, 실업자

(단위 : 천명, %, %p)

| 구 분 | 실업률 | | | | 실업자 | | | |
|---------|-----|--------------|-----|-----|-----|--------------|----|----|
| | 합계 | 전년 동월(기)차 | 남자 | 여자 | 합계 | 전년 동월(기)비 | 남자 | 여자 |
| 2011 | 2.3 | -0.6 | 2.4 | 2.2 | 24 | -17.8 | 15 | 9 |
| 2012 | 2.3 | 0.0 | 2.2 | 2.4 | 25 | 4.2 | 14 | 10 |
| 2013 | 2.8 | 0.5 | 3.0 | 2.6 | 33 | 33.3 | 21 | 12 |
| 2014 | 3.4 | 0.6 | 3.2 | 3.6 | 40 | 22.6 | 23 | 18 |
| 2013.03 | 3.0 | 0.5 | 3.4 | 2.3 | 34 | 31.8 | 23 | 10 |
| 4 | 2.5 | 0.0 | 2.5 | 2.4 | 29 | 7.7 | 18 | 12 |
| 5 | 2.9 | 1.1 | 3.2 | 2.5 | 36 | 79.3 | 24 | 12 |
| 6 | 3.0 | 0.4 | 3.5 | 2.2 | 37 | 26.3 | 25 | 11 |
| 7 | 2.8 | 0.6 | 3.3 | 2.0 | 34 | 36.1 | 24 | 10 |
| 8 | 2.5 | 0.4 | 2.7 | 2.3 | 31 | 30.5 | 20 | 11 |
| 9 | 2.6 | 0.9 | 2.8 | 2.2 | 31 | 63.0 | 21 | 11 |
| 10 | 2.6 | 1.0 | 2.8 | 2.3 | 31 | 71.6 | 20 | 11 |
| 11 | 2.4 | 0.6 | 2.3 | 2.4 | 29 | 43.2 | 17 | 12 |
| 12 | 2.7 | 0.5 | 2.8 | 2.5 | 30 | 31.7 | 19 | 11 |
| 2014.01 | 3.8 | 1.0 | 3.8 | 3.8 | 42 | 47.4 | 26 | 17 |
| 2 | 5.1 | 0.9 | 4.8 | 5.5 | 58 | 31.9 | 34 | 24 |
| 3 | 3.2 | 0.2 | 3.2 | 3.3 | 38 | 13.7 | 23 | 15 |
| 4 | 3.2 | 0.7 | 3.6 | 2.8 | 40 | 34.4 | 26 | 14 |
| 5 | 3.5 | 0.6 | 3.1 | 4.1 | 43 | 21.4 | 23 | 20 |
| 6 | 3.2 | 0.2 | 3.0 | 3.6 | 40 | 9.0 | 22 | 18 |
| 7 | 3.3 | 0.5 | 3.0 | 3.7 | 41 | 20.1 | 22 | 19 |
| 8 | 3.7 | 1.2 | 3.3 | 4.3 | 45 | 46.8 | 24 | 21 |
| 9 | 3.0 | 0.4 | 2.7 | 3.4 | 37 | 17.9 | 20 | 17 |
| 10 | 3.0 | 0.4 | 2.6 | 3.4 | 36 | 15.6 | 19 | 17 |
| 11 | 2.5 | 0.1 | 2.4 | 2.7 | 30 | 6.7 | 17 | 13 |
| 12 | 2.9 | 0.2 | 2.7 | 3.2 | 33 | 7.3 | 18 | 14 |
| 2015.01 | 3.2 | -0.6 | 2.9 | 3.6 | 36 | -14.9 | 21 | 16 |
| 2 | 4.2 | -0.9 | 3.2 | 5.8 | 49 | -15.2 | 23 | 26 |
| 3 | 3.8 | 0.6 | 3.8 | 3.7 | 45 | 18.6 | 28 | 18 |
| 4 | 4.0 | 0.8 | 4.1 | 4.0 | 51 | 27.8 | 31 | 20 |
| 5 | 4.2 | 0.7 | 4.5 | 3.8 | 54 | 24.8 | 34 | 20 |
| 6 | 3.5 | 0.3 | 3.9 | 2.9 | 45 | 12.8 | 30 | 15 |
| 7 | 3.1 | -0.2 | 3.1 | 3.2 | 40 | -2.7 | 23 | 17 |
| 8 | 3.7 | 0.0 | 3.6 | 3.9 | 47 | 3.3 | 27 | 20 |
| 9 | 3.0 | 0.0 | 2.9 | 3.0 | 38 | 2.4 | 22 | 16 |
| 10 | 3.2 | 0.2 | 2.7 | 3.8 | 40 | 11.0 | 20 | 20 |

자료 : 행정구역(시도)/성별 실업률, 행정구역(시도)/성별 실업자, 통계청.

여수신

(단위 : 억원)

| 구 분 | 수신 | | | 여신 | | |
|---------|---------|---------|---------|---------|---------|---------|
| | 예금은행 | 비은행기관 | 합계 | 예금은행 | 비은행기관 | 합계 |
| 2012.08 | 173,207 | 305,620 | 478,827 | 256,291 | 169,522 | 425,813 |
| 9 | 167,636 | 290,970 | 458,606 | 245,719 | 156,259 | 401,978 |
| 10 | 169,646 | 293,034 | 462,680 | 249,763 | 156,316 | 406,079 |
| 11 | 173,265 | 293,094 | 467,169 | 248,952 | 155,717 | 404,669 |
| 12 | 176,102 | 297,849 | 473,951 | 247,034 | 157,286 | 404,320 |
| 2013.01 | 182,827 | 299,436 | 482,263 | 247,947 | 156,711 | 404,658 |
| 2 | 186,423 | 299,016 | 485,439 | 249,281 | 156,559 | 405,840 |
| 3 | 186,938 | 300,107 | 487,045 | 250,243 | 156,586 | 406,829 |
| 4 | 190,279 | 300,406 | 490,685 | 251,679 | 156,791 | 408,470 |
| 5 | 192,378 | 300,785 | 493,163 | 253,511 | 156,810 | 410,321 |
| 6 | 190,473 | 302,674 | 493,147 | 256,242 | 157,639 | 413,881 |
| 7 | 192,959 | 302,487 | 495,446 | 256,198 | 158,514 | 414,712 |
| 8 | 196,348 | 302,543 | 498,891 | 257,433 | 159,174 | 416,607 |
| 9 | 195,204 | 304,735 | 499,939 | 257,916 | 159,768 | 417,684 |
| 10 | 196,636 | 308,929 | 505,565 | 261,607 | 159,850 | 421,457 |
| 11 | 196,964 | 309,754 | 506,718 | 263,302 | 160,698 | 424,000 |
| 12 | 194,530 | 312,254 | 506,784 | 264,454 | 162,765 | 427,219 |
| 10 | 196,998 | 314,714 | 511,712 | 265,691 | 162,809 | 428,500 |
| 11 | 200,396 | 313,335 | 513,731 | 268,637 | 162,974 | 431,611 |
| 12 | 194,530 | 312,254 | 506,784 | 264,454 | 162,765 | 427,219 |
| 2014.01 | 196,998 | 314,714 | 511,712 | 265,691 | 162,809 | 428,500 |
| 2 | 200,396 | 313,335 | 513,731 | 268,637 | 162,974 | 431,611 |
| 3 | 201,752 | 313,681 | 515,433 | 270,263 | 163,686 | 433,949 |
| 4 | 201,301 | 314,847 | 516,148 | 272,835 | 164,935 | 437,770 |
| 5 | 204,198 | 315,910 | 520,108 | 275,112 | 166,006 | 441,118 |
| 6 | 206,769 | 317,040 | 523,809 | 277,069 | 167,806 | 444,875 |
| 7 | 207,549 | 316,097 | 523,646 | 278,788 | 170,035 | 448,823 |
| 8 | 210,089 | 316,697 | 526,786 | 281,410 | 171,148 | 452,558 |
| 9 | 208,572 | 318,357 | 526,929 | 283,591 | 172,082 | 455,673 |
| 10 | 207,024 | 323,074 | 530,098 | 289,714 | 173,017 | 462,731 |
| 11 | 209,259 | 325,569 | 534,828 | 293,502 | 173,597 | 467,099 |
| 12 | 205,907 | 327,498 | 533,405 | 294,511 | 174,903 | 469,414 |
| 2015.01 | 208,641 | 329,922 | 538,563 | 294,262 | 174,839 | 469,101 |
| 2 | 216,850 | 331,185 | 548,035 | 296,890 | 175,081 | 471,971 |
| 3 | 217,702 | 331,027 | 548,729 | 297,995 | 175,494 | 473,489 |
| 4 | 223,344 | 332,802 | 556,146 | 301,839 | 176,436 | 478,275 |
| 5 | 226,364 | 335,511 | 561,875 | 304,282 | 177,125 | 481,407 |
| 6 | 228,635 | 339,650 | 568,285 | 302,346 | 178,900 | 481,246 |
| 7 | 229,994 | 340,348 | 570,342 | 303,312 | 180,243 | 483,555 |
| 8 | 237,142 | 341,108 | 578,250 | 307,316 | 181,883 | 489,199 |
| 9 | 239,179 | 345,845 | 585,024 | 310,712 | 183,269 | 493,981 |

자료 : 한국은행대전충남본부, 대전세종충남금융기관 여수신 동향

부도율

(단위 : 전자결제조정전 %, %p, 억원, 개)

| 구 분 | 지역별어음부도율 | | | | | | 부도 금액 | 부도 업체수 | 신규 법인수 |
|---------|----------|------|-------|------|------|------|----------|-----------|-----------|
| | 충남 | 천안 | 홍성 | 논산 | 공주 | 서산 | | | |
| 2012.11 | 0.75 | 1.83 | 0.00 | 0.01 | 0.22 | 0.00 | 81.3 | 3 | 197 |
| 12 | 1.18 | 1.39 | 0.19 | 0.00 | 0.86 | 0.00 | 171.1 | 2 | 183 |
| 2013.01 | 0.97 | 2.18 | 1.09 | 0.00 | 1.06 | 0.02 | 107.1 | 2 | 215 |
| 2 | 0.11 | 0.20 | 0.00 | 0.00 | 0.00 | 0.00 | 12.2 | 0 | 193 |
| 3 | 0.63 | 1.41 | 0.00 | 0.00 | 0.50 | 0.00 | 71.7 | 1 | 204 |
| 4 | 0.11 | 0.07 | 0.11 | 0.00 | 1.12 | 0.00 | 13.8 | 1 | 225 |
| 5 | 0.12 | 0.16 | 0.00 | 0.00 | 0.30 | 0.00 | 12.8 | 2 | 188 |
| 6 | 0.04 | 0.01 | 0.00 | 0.00 | 0.02 | 0.00 | 3.8 | 1 | 190 |
| 7 | 0.73 | 0.53 | 0.00 | 0.00 | 0.07 | 0.03 | 79.1 | 5 | 252 |
| 8 | 0.23 | 0.16 | 0.08 | 0.01 | 0.00 | 0.00 | 18.2 | 5 | 204 |
| 9 | 0.17 | 0.19 | 0.08 | 0.00 | 0.00 | 0.00 | 16.1 | 3 | 141 |
| 10 | 0.07 | 0.06 | 0.00 | 0.00 | 0.00 | 0.00 | 6.6 | 0 | 216 |
| 11 | 0.04 | 0.03 | 0.06 | 0.04 | 0.00 | 0.03 | 4.4 | 0 | 184 |
| 12 | 0.08 | 0.14 | 0.08 | 0.00 | 0.00 | 0.04 | 8.7 | 0 | 215 |
| 2014.01 | 0.03 | 0.07 | 0.00 | 0.00 | 0.00 | 0.00 | 2.4 | 2 | 219 |
| 2 | 1.39 | 0.07 | 0.00 | 0.00 | 0.00 | 0.00 | 152.6 | 1 | 217 |
| 3 | 0.09 | 0.10 | 0.00 | 0.00 | 0.00 | 0.00 | 10.2 | 0 | 235 |
| 4 | 0.19 | 0.20 | 0.01 | 0.14 | 0.00 | 0.00 | 21.4 | 1 | 212 |
| 5 | 3.43 | 0.01 | 41.34 | 0.00 | 0.00 | 0.00 | 331.0 | 1 | 201 |
| 6 | 4.99 | 4.14 | 39.77 | 0.00 | 0.00 | 0.00 | 563.7 | 0 | 204 |
| 7 | 0.04 | 0.01 | 0.14 | 0.00 | 0.00 | 0.00 | 3.5 | 2 | 269 |
| 8 | 0.08 | 0.09 | 0.02 | 0.00 | 0.00 | 0.03 | 7.1 | 0 | 208 |
| 9 | 0.65 | 1.66 | 0.09 | 0.79 | 0.00 | 0.00 | 69.5 | 2 | 214 |
| 10 | 0.29 | 0.60 | 0.00 | 1.24 | 0.00 | 0.00 | 29.7 | 0 | 227 |
| 11 | 0.23 | 0.55 | 0.00 | 0.66 | 0.00 | 0.00 | 22.8 | 0 | 206 |
| 12 | 0.51 | 0.37 | 0.00 | 0.44 | 0.00 | 0.00 | 58.1 | 0 | 250 |
| 2015.01 | 0.11 | 0.13 | 0.26 | 0.15 | 0.00 | 0.00 | 11.8 | 3 | 288 |
| 2 | 0.39 | 0.36 | 0.08 | 0.00 | 0.00 | 0.01 | 38.0 | 3 | 204 |
| 3 | 0.47 | 0.34 | 0.08 | 0.00 | 0.00 | 0.00 | — | — | 269 |
| 4 | 0.46 | 0.55 | 0.02 | 0.35 | 0.47 | 0.00 | — | — | 265 |
| 5 | 0.62 | 1.28 | 0.00 | 0.00 | 0.33 | 0.00 | — | — | 219 |
| 6 | 0.51 | 0.35 | 0.00 | 0.09 | 0.68 | 0.00 | — | — | 248 |
| 7 | 0.81 | 2.14 | 0.00 | 0.28 | 0.27 | 0.00 | — | — | 305 |
| 8 | 0.21 | 0.52 | 0.00 | 0.32 | 0.17 | 0.00 | — | — | 224 |
| 9 | 0.12 | 0.18 | 0.00 | 0.23 | 0.00 | 0.00 | — | — | 224 |

자료 : 한국은행대전충남본부, 지역경제통계(2015.9월) / 중소기업청, 지역별 신설법인 현황 보도자료

주 : 신설법인수는 2013년 6월까지 세종시 포함 수치임. 부도금액과 업체수는 보도공표 중지됨.

토지거래, 건축, 미분양주택

(단위: 천㎡, ㎡, %, 호수)

| 구 분 | 건축허가(㎡) | | 건축착공(㎡) | | 토지거래(천㎡) | | 미분양주택 | |
|---------|-----------|----------|-----------|----------|----------|----------|-------|----------|
| | 면적 | 전년동월(기)비 | 면적 | 전년동월(기)비 | 면적 | 전년동월(기)비 | 호수 | 전년동월(기)비 |
| 2011 | 9,980,356 | 50.4 | 8,895,818 | 40.1 | 192,976 | -14.3 | 7,471 | -17.2 |
| 2012 | 9,794,659 | -1.9 | 7,979,081 | -10.3 | 167,889 | -13.0 | 5,596 | -60.6 |
| 2013 | 8,674,931 | -12.9 | 7,896,601 | -1.0 | 172,585 | 2.7 | 2,657 | -110.6 |
| 2014 | 9,026,835 | 3.9 | 7,981,867 | 1.1 | 173,751 | 2.4 | - | - |
| 2013.01 | 462,034 | -17.3 | 405,866 | -20.0 | 14,348 | 14.1 | 2,691 | -62.4 |
| 2 | 596,566 | -16.5 | 516,833 | -49.5 | 12,329 | -13.2 | 2,563 | -62.0 |
| 3 | 780,044 | -33.1 | 600,473 | -27.1 | 15,250 | -19.4 | 2,697 | -58.5 |
| 4 | 767,159 | -6.1 | 636,554 | -41.3 | 17,795 | 18.7 | 2,555 | -58.7 |
| 5 | 874,153 | 5.6 | 565,109 | -5.1 | 15,637 | 12.2 | 2,351 | -61.2 |
| 6 | 793,231 | -16.4 | 471,464 | -46.6 | 12,554 | -28.4 | 2,961 | -51.9 |
| 7 | 608,787 | 15.1 | 477,506 | 0.4 | 13,264 | 9.8 | 2,565 | -57.5 |
| 8 | 966,712 | 10.0 | 1,228,153 | 96.6 | 12,931 | 23.5 | 2,321 | -61.1 |
| 9 | 841,477 | 16.9 | 866,764 | 97.0 | 9,945 | 7.5 | 2,346 | -62.1 |
| 10 | 760,401 | 57.6 | 1,426,420 | 225.8 | 14,058 | 4.2 | 2,007 | -51.6 |
| 11 | 485,898 | -26.3 | 365,483 | -43.6 | 11,699 | -23.6 | 3,265 | 6.4 |
| 12 | 738,469 | -50.5 | 335,976 | -23.1 | 22,775 | 50.8 | 3,566 | 21.2 |
| 2014.01 | 339,091 | -26.6 | 259,653 | -36.0 | 13,221 | -7.9 | 3,204 | 19.1 |
| 2 | 475,423 | -20.3 | 380,747 | -26.3 | 15,990 | 29.7 | 2,741 | 6.9 |
| 3 | 803,818 | 3.0 | 923,800 | 53.8 | 16,739 | 9.8 | 2,260 | -16.2 |
| 4 | 878,914 | 14.6 | 666,087 | 4.6 | 16,742 | -5.9 | 1,878 | -26.5 |
| 5 | 723,478 | -17.2 | 604,244 | 6.9 | 13,785 | -11.8 | 1,587 | -32.5 |
| 6 | 1,178,697 | 48.6 | 745,028 | 58.0 | 12,916 | 2.9 | 1,353 | -54.3 |
| 7 | 608,031 | -0.1 | 599,714 | 25.6 | 15,077 | 13.7 | 1,816 | -29.2 |
| 8 | 1,430,976 | 48.0 | 419,954 | -65.8 | 12,705 | -1.7 | 2,095 | -9.7 |
| 9 | 556,713 | -33.8 | 1,211,671 | 39.8 | 12,371 | 24.4 | 1,525 | -35.0 |
| 10 | 720,529 | -5.2 | 754,324 | -47.1 | 13,491 | -4.0 | 2,676 | 33.3 |
| 11 | 609,420 | 25.4 | 996,314 | 172.6 | 15,100 | 29.1 | 2,338 | -28.4 |
| 12 | 701,745 | -5.0 | 420,331 | 25.1 | 18,614 | -18.3 | 2,838 | -20.4 |
| 2015.01 | 844,479 | 149.0 | 483,721 | 86.3 | 13,951 | 5.5 | 2,199 | -3.1.4 |
| 2 | 787,504 | 65.6 | 435,742 | 14.4 | 13,417 | -16.1 | 2,318 | -15.4 |
| 3 | 548,550 | -31.8 | 847,633 | -8.2 | 21,558 | 28.8 | 2,031 | -10.1 |
| 4 | 1,261,991 | 43.6 | 1,012,593 | 52.2 | 16,350 | -2.3 | 2,535 | 35.0 |
| 5 | 1,019,805 | 41.0 | 1,163,271 | 92.5 | 14,193 | 3.0 | 2,966 | 86.9 |
| 6 | 743,174 | -36.9 | 1,078,294 | 44.7 | 14,433 | 11.7 | 3,475 | 156.8 |
| 7 | 752,211 | 23.7 | 679,810 | 13.4 | 16,459 | 9.2 | 3,345 | 84.2 |
| 8 | 908,095 | -36.5 | 967,543 | 130.4 | 13,132 | 3.4 | 3,636 | 73.6 |
| 9 | 654,550 | 17.6 | 840,191 | -30.7 | 12,590 | 1.8 | 5,537 | 263.1 |
| 10 | 1,375,932 | 91.0 | 748,404 | -0.8 | 12,473 | -7.5 | - | - |

자료: 충청남도, 건축허가 및 착공통계 / 한국감정원, 토지거래현황, 미분양주택

주택매매가격지수, 주택전세가격지수

(2013.3=100, %)

| 구 분 | 주택매매가격지수 | | | | | | 주택전세가격지수 | | | | | |
|---------|----------|-----------|-------|-------|-------|-------|----------|-----------|-------|-------|-------|-------|
| | 지수 | 전년 동월비 | 전월비 | 아파트 | 단독 | 연립 | 지수 | 전년 동월비 | 전월비 | 아파트 | 단독 | 연립 |
| 2012.09 | 97.8 | 7.6 | 0.5 | 96.8 | 100.5 | 97.1 | 95.0 | 10.2 | 0.8 | 93.1 | 99.4 | 96.4 |
| 10 | 98.3 | 7.2 | 0.5 | 97.5 | 100.4 | 97.6 | 95.9 | 10.1 | 0.9 | 94.4 | 99.4 | 97.2 |
| 11 | 99.0 | 6.8 | 0.7 | 98.4 | 100.5 | 98.2 | 97.4 | 10.1 | 1.6 | 96.6 | 99.4 | 97.6 |
| 12 | 99.3 | 6.8 | 0.3 | 98.9 | 100.3 | 98.6 | 98.1 | 10.3 | 0.7 | 97.7 | 99.2 | 98.1 |
| 2013.01 | 99.5 | 6.5 | 0.2 | 99.2 | 100.3 | 98.9 | 98.9 | 10.5 | 0.8 | 98.7 | 99.7 | 98.4 |
| 2 | 99.8 | 6.4 | 0.3 | 99.7 | 100.2 | 99.5 | 99.3 | 10.2 | 0.4 | 99.2 | 99.8 | 99.1 |
| 3 | 100.0 | 5.9 | 0.2 | 100.0 | 100.0 | 100.0 | 100.0 | 10.2 | 0.7 | 100.0 | 100.0 | 100.0 |
| 4 | 100.3 | 5.2 | 0.3 | 100.4 | 100.0 | 100.2 | 100.4 | 9.2 | 0.4 | 100.5 | 100.1 | 100.1 |
| 5 | 100.4 | 4.8 | 0.1 | 100.6 | 100.0 | 101.1 | 100.6 | 8.8 | 0.2 | 100.7 | 100.1 | 101.1 |
| 6 | 100.6 | 4.5 | 0.2 | 100.8 | 99.9 | 101.7 | 100.9 | 8.6 | 0.3 | 101.1 | 100.1 | 101.9 |
| 7 | 100.8 | 4.0 | 0.2 | 101.1 | 99.8 | 101.8 | 101.2 | 7.9 | 0.3 | 101.6 | 100.0 | 102.0 |
| 8 | 100.8 | 3.6 | 0.0 | 101.3 | 99.6 | 101.9 | 101.5 | 7.6 | 0.3 | 101.8 | 100.3 | 102.7 |
| 9 | 101.0 | 3.2 | 0.2 | 101.6 | 99.5 | 102.3 | 101.9 | 7.2 | 0.4 | 102.4 | 100.4 | 104.5 |
| 10 | 101.6 | 3.3 | 0.6 | 102.1 | 100.1 | 103.9 | 103.2 | 7.6 | 1.3 | 103.6 | 101.4 | 106.3 |
| 11 | 102.1 | 3.2 | 0.5 | 102.6 | 100.4 | 104.1 | 104.0 | 6.8 | 0.8 | 104.4 | 102.1 | 106.5 |
| 12 | 102.6 | 3.4 | 0.5 | 103.4 | 100.5 | 104.5 | 105.1 | 7.1 | 1.1 | 106.1 | 102.3 | 106.8 |
| 2014.01 | 102.8 | 3.4 | 0.2 | 103.6 | 100.6 | 104.9 | 105.7 | 6.8 | 0.6 | 106.9 | 102.5 | 107.3 |
| 2 | 103.2 | 3.4 | 0.4 | 104.0 | 100.8 | 105.2 | 106.2 | 7.0 | 0.5 | 107.7 | 102.6 | 107.7 |
| 3 | 103.5 | 3.5 | 0.3 | 104.4 | 100.9 | 105.9 | 106.9 | 6.9 | 0.6 | 108.5 | 102.8 | 109.2 |
| 4 | 103.8 | 3.5 | 0.3 | 104.8 | 100.9 | 106.6 | 107.2 | 6.9 | 0.3 | 109.0 | 102.7 | 109.5 |
| 5 | 104.0 | 3.6 | 0.2 | 105.0 | 100.9 | 106.9 | 107.4 | 6.8 | 0.2 | 109.3 | 102.7 | 109.9 |
| 6 | 104.3 | 3.7 | 0.3 | 105.5 | 101.0 | 107.0 | 107.7 | 6.8 | 0.3 | 109.7 | 102.8 | 110.1 |
| 7 | 104.6 | 3.8 | 0.2 | 105.9 | 101.0 | 107.0 | 108.1 | 6.9 | 0.4 | 110.1 | 103.1 | 110.2 |
| 8 | 104.8 | 3.9 | 0.2 | 106.2 | 101.0 | 107.0 | 108.4 | 6.9 | 0.3 | 110.5 | 103.2 | 110.3 |
| 9 | 105.1 | 4.1 | 0.3 | 106.7 | 100.9 | 107.7 | 108.8 | 6.7 | 0.3 | 111.0 | 103.2 | 110.4 |
| 10 | 105.4 | 3.7 | 0.3 | 107.1 | 101.0 | 107.9 | 109.0 | 5.7 | 0.2 | 111.3 | 103.3 | 110.7 |
| 11 | 105.6 | 3.4 | 0.1 | 107.3 | 100.9 | 108.1 | 109.1 | 4.9 | 0.1 | 111.5 | 103.2 | 111.1 |
| 12 | 105.8 | 3.1 | 0.2 | 107.5 | 101.0 | 108.4 | 109.3 | 4.1 | 0.2 | 111.7 | 103.4 | 111.6 |
| 2015.01 | 105.9 | 2.9 | 0.08 | 107.6 | 101.0 | 108.4 | 109.4 | 3.5 | 0.11 | 111.7 | 103.6 | 111.8 |
| 2 | 105.9 | 2.6 | 0.02 | 107.6 | 101.1 | 108.6 | 109.5 | 3.1 | 0.04 | 111.7 | 103.7 | 111.9 |
| 3 | 106.0 | 2.4 | 0.07 | 107.7 | 101.2 | 108.5 | 109.6 | 2.6 | 0.12 | 111.8 | 103.8 | 112.3 |
| 4 | 106.1 | 2.2 | 0.15 | 107.7 | 101.4 | 108.9 | 109.7 | 2.3 | 0.11 | 111.9 | 103.9 | 112.9 |
| 5 | 106.2 | 2.1 | 0.06 | 107.8 | 101.4 | 109.0 | 109.8 | 2.2 | 0.07 | 112.0 | 103.9 | 113.1 |
| 6 | 106.1 | 1.7 | -0.05 | 107.7 | 101.4 | 109.0 | 109.8 | 1.9 | -0.05 | 111.9 | 103.8 | 113.1 |
| 7 | 106.1 | 1.5 | 0.00 | 107.7 | 101.4 | 109.1 | 109.8 | 1.5 | 0.02 | 111.9 | 103.8 | 113.1 |
| 8 | 106.0 | 1.2 | -0.10 | 107.6 | 101.4 | 108.7 | 109.7 | 1.2 | -0.07 | 111.9 | 103.8 | 112.4 |
| 9 | 106.0 | 0.8 | 0.00 | 107.5 | 101.4 | 108.9 | 109.8 | 0.1 | 0.08 | 111.9 | 103.9 | 112.6 |
| 10 | 106.0 | 0.6 | 0.03 | 107.6 | 101.4 | 108.8 | 109.8 | 0.8 | 0.07 | 112.1 | 103.9 | 112.6 |

자료 : 국민은행, 전국주택가격동향조사

5. 주요 해외경제지표

(단위: %)

| 구 분 | 미국 | | | | | 중국 | | | | |
|---------|----------|----------|-----------|-------------|-------------|----------|----------|-----------|-------------|-------------|
| | 산업 생산 | 소매 판매 | 소비자 물가 | 수출 (BOP) | 수입 (BOP) | 산업 생산 | 소매 판매 | 소비자 물가 | 수출 (FOB) | 수입 (CIF) |
| 2011 | 3.0 | 7.3 | 3.2 | 16.2 | 15.5 | 13.9 | 17.1 | 5.4 | 20.3 | 24.9 |
| 2012 | 2.8 | 5.0 | 2.1 | 4.2 | 2.9 | 10.0 | 14.3 | 2.6 | 7.9 | 4.3 |
| 2013 | 1.9 | 3.7 | 1.5 | 1.9 | -0.4 | 9.7 | 13.1 | 2.6 | 7.8 | 7.2 |
| 2014 | 3.7 | 3.9 | 1.6 | 2.5 | 3.5 | 8.3 | 12.0 | 2.0 | 6.0 | 0.5 |
| 2013.06 | 0.2 | 0.5 | 1.8 | 1.6 | -2.2 | 8.9 | 13.3 | 2.7 | -3.1 | -0.8 |
| 7 | -0.4 | 0.4 | 2.0 | -0.2 | 1.1 | 9.7 | 13.2 | 2.7 | 5.1 | 10.9 |
| 8 | 0.8 | -0.3 | 1.5 | 0.0 | 0.3 | 10.4 | 13.4 | 2.6 | 7.1 | 7.2 |
| 9 | 0.6 | 0.3 | 1.2 | -0.1 | 1.3 | 10.2 | 13.3 | 3.1 | -0.4 | 7.5 |
| 10 | 0.0 | 0.3 | 1.0 | 2.6 | 0.2 | 10.3 | 13.3 | 3.2 | 5.6 | 7.5 |
| 11 | 0.3 | 0.3 | 1.2 | 0.8 | -1.4 | 10.0 | 13.7 | 3.0 | 12.7 | 5.3 |
| 12 | 0.3 | 0.5 | 1.5 | -1.8 | -0.1 | 9.7 | 13.6 | 2.5 | 4.1 | 8.3 |
| 2014.01 | -0.2 | -1.1 | 1.6 | -0.4 | 1.4 | — | — | 2.5 | 10.5 | 9.9 |
| 2 | 0.8 | 1.3 | 1.1 | -1.5 | -0.3 | 8.6 | 11.8 | 2.0 | -18.1 | 9.8 |
| 3 | 0.8 | 1.3 | 1.5 | 3.2 | 3.1 | 8.8 | 12.2 | 2.4 | -6.6 | -11.5 |
| 4 | 0.2 | 0.9 | 2.0 | -0.3 | 0.5 | 8.7 | 11.9 | 1.8 | 0.8 | 0.7 |
| 5 | 0.4 | 0.0 | 2.1 | 1.3 | -0.2 | 8.8 | 12.5 | 2.5 | 7.1 | -1.6 |
| 6 | 0.4 | 0.7 | 2.1 | -0.8 | -0.7 | 9.2 | 12.4 | 2.3 | 7.2 | 5.4 |
| 7 | 0.3 | -0.1 | 2.0 | 1.6 | 0.3 | 9.0 | 12.2 | 2.3 | 14.4 | -1.6 |
| 8 | 0.0 | 0.6 | 1.7 | -0.2 | 0.2 | 6.9 | 11.9 | 2.0 | 9.4 | -2.4 |
| 9 | 0.5 | -0.2 | 1.7 | -1.3 | -0.3 | 8.0 | 11.6 | 1.6 | 15.2 | 6.9 |
| 10 | 0.2 | 0.5 | 1.7 | 1.3 | 0.8 | 7.7 | 11.5 | 1.6 | 11.6 | 4.4 |
| 11 | 0.9 | 0.4 | 1.3 | -1.2 | -2.1 | 7.2 | 11.7 | 1.4 | 4.7 | -6.9 |
| 12 | 0.1 | -0.9 | 0.8 | -1.4 | 1.8 | 7.9 | 11.9 | 1.5 | 9.7 | -2.5 |
| 2015.01 | -0.3 | -0.8 | -0.1 | -3.9 | -3.5 | — | — | 0.8 | -3.5 | -20.1 |
| 2 | -0.2 | -0.5 | 0.0 | -2.3 | -4.1 | 6.8 | 10.7 | 1.4 | 48.2 | -20.7 |
| 3 | -0.2 | 1.5 | -0.1 | 0.7 | 7.6 | 5.6 | 10.2 | 1.4 | -15.2 | -12.9 |
| 4 | -0.2 | 0.0 | -0.2 | 1.7 | -3.7 | 5.9 | 10.0 | 1.5 | -6.6 | -16.3 |
| 5 | -0.4 | 1.2 | 0.0 | -1.2 | -0.6 | 6.1 | 10.1 | 1.2 | -3.2 | -17.8 |
| 6 | 0.0 | 0.0 | 0.1 | -0.2 | 1.3 | 6.8 | 10.6 | 1.4 | 1.6 | -6.8 |
| 7 | 0.8 | 0.8 | 0.2 | 0.8 | -1.3 | 6.0 | 10.5 | 1.6 | -8.9 | -8.4 |
| 8 | -0.1 | 0.0 | 0.2 | -3.2 | 1.1 | 6.1 | 10.8 | 2.0 | -5.5 | -13.8 |
| 9 | -0.2 | 0.0 | 0.0 | 2.3 | -2.3 | 5.7 | 10.9 | 1.6 | -3.7 | -20.4 |
| 10 | — | — | — | — | — | 5.6 | 11.0 | 1.3 | -6.9 | -18.8 |

주: 월별 및 분기별 전기대비 증감률은 계절변동조정 후 기준, 산업생산(전산업, 2007=100), 최근 수치는 잠정치 포함

(중국) 전년동기대비 기준, 산업생산(전산업), 최근 수치는 잠정치 포함, 2월은 1~2월 누계치임

자료: 한국은행, 해외경제 포커스(제2015-47호)

(단위 : %)

| 구 분 | 일본 | | | | | 유로지역 | | | | |
|---------|----------|----------|-----------|-------------|-------------|----------|----------|-----------|-------------|-------------|
| | 산업 생산 | 소매 판매 | 소비자 물가 | 수출 (FOB) | 수입 (CIF) | 산업 생산 | 소매 판매 | 소비자 물가 | 수출 (FOB) | 수입 (CIF) |
| 2011 | -2.8 | -1.0 | -0.3 | -2.7 | 12.1 | 3.4 | -0.7 | 2.7 | 13.7 | 13.4 |
| 2012 | 0.6 | 1.8 | 0.0 | -2.7 | 3.8 | -2.4 | -1.6 | 2.5 | 7.8 | 1.8 |
| 2013 | -0.8 | 0.9 | 0.4 | 9.5 | 14.9 | -0.7 | -0.8 | 1.4 | 1.2 | -2.7 |
| 2014 | 2.1 | 1.7 | 2.7 | 4.8 | 5.7 | 0.8 | 1.3 | 0.4 | 2.0 | 0.5 |
| 2013.02 | 0.9 | 1.0 | -0.7 | -2.9 | 11.8 | 0.1 | -0.2 | 1.8 | -1.3 | -2.0 |
| 3 | 0.3 | -0.8 | -0.9 | 1.1 | 5.4 | 1.0 | 0.1 | 1.7 | 3.1 | -1.6 |
| 4 | 0.6 | 0.3 | -0.7 | 3.8 | 9.4 | 0.2 | -0.2 | 1.2 | -1.0 | 0.7 |
| 5 | 2.1 | 0.8 | -0.3 | 10.1 | 10.0 | -0.3 | 1.1 | 1.4 | -2.6 | -2.2 |
| 6 | -2.8 | 0.2 | 0.2 | 7.4 | 11.7 | 0.4 | -0.9 | 1.6 | 2.1 | 3.0 |
| 7 | 2.7 | -1.5 | 0.7 | 12.2 | 19.7 | -0.9 | 0.9 | 1.6 | -1.6 | -0.4 |
| 8 | -0.5 | 1.6 | 0.9 | 14.6 | 16.2 | 1.1 | -0.1 | 1.3 | 1.2 | 0.5 |
| 9 | 1.5 | 1.0 | 1.1 | 11.4 | 16.7 | 0.0 | -0.2 | 1.1 | -0.2 | 0.1 |
| 10 | 0.6 | -0.3 | 1.1 | 18.6 | 26.3 | -0.5 | -0.6 | 0.7 | 0.5 | 0.5 |
| 11 | 0.3 | 1.1 | 1.5 | 18.4 | 21.2 | 1.5 | 1.2 | 0.9 | 0.2 | -0.7 |
| 12 | 0.5 | -0.6 | 1.6 | 15.3 | 24.8 | -0.4 | -1.4 | 0.8 | -1.0 | 0.1 |
| 2014.01 | 3.2 | 1.6 | 1.4 | 9.4 | 25.1 | 0.1 | 1.0 | 0.8 | 1.8 | 2.0 |
| 2 | -2.1 | 0.1 | 1.5 | 9.8 | 9.1 | -0.1 | 0.2 | 0.7 | -1.3 | -2.7 |
| 3 | 0.5 | 6.5 | 1.6 | 1.8 | 18.2 | -0.6 | 0.2 | 0.5 | -0.6 | -0.4 |
| 4 | -2.3 | -13.4 | 3.4 | 5.0 | 3.6 | 1.2 | -0.1 | 0.7 | 0.2 | 1.3 |
| 5 | 0.3 | 3.8 | 3.7 | -2.8 | -3.5 | -0.9 | 0.0 | 0.5 | 3.1 | 1.7 |
| 6 | -1.9 | 0.9 | 3.6 | -2.0 | 8.6 | -0.2 | 0.6 | 0.5 | -2.0 | -1.1 |
| 7 | -0.1 | 0.6 | 3.4 | 3.9 | 2.4 | 0.7 | -0.5 | 0.4 | 0.9 | 1.3 |
| 8 | -0.8 | 1.2 | 3.3 | -1.3 | -1.4 | -1.0 | 0.9 | 0.4 | -1.6 | -2.3 |
| 9 | 1.4 | 1.7 | 3.2 | 6.9 | 6.2 | 0.5 | -0.8 | 0.3 | 4.7 | 2.7 |
| 10 | 0.4 | -0.6 | 2.9 | 9.6 | 3.1 | 0.2 | 0.4 | 0.4 | 0.3 | -1.3 |
| 11 | -0.6 | 0.0 | 2.4 | 4.9 | -1.6 | 0.1 | 0.6 | 0.3 | -1.2 | -1.2 |
| 12 | 0.2 | 0.0 | 2.4 | 12.8 | 1.9 | 0.6 | 0.5 | -0.2 | 2.0 | 0.0 |
| 2015.01 | 4.1 | -1.9 | 2.4 | 17.0 | -9.1 | 0.1 | 0.4 | -0.6 | -1.8 | -0.6 |
| 2 | -3.1 | 0.7 | 2.2 | 2.5 | -3.6 | 1.0 | 0.2 | -0.3 | 4.3 | 3.2 |
| 3 | -0.8 | -1.8 | 2.3 | 8.5 | -14.4 | -0.5 | -0.3 | -0.1 | 0.3 | 3.9 |
| 4 | 1.2 | 0.3 | 0.6 | 8.0 | -4.1 | 0.0 | 0.4 | 0.0 | -0.7 | -2.2 |
| 5 | -2.1 | 1.7 | 0.5 | 2.4 | -8.6 | -0.1 | 0.2 | 0.3 | -0.5 | -1.6 |
| 6 | 1.1 | -0.6 | 0.4 | 9.5 | -2.9 | -0.3 | 0.0 | 0.2 | 0.9 | 2.2 |
| 7 | -0.8 | 1.4 | 0.2 | 7.6 | -3.1 | 0.7 | 0.6 | 0.2 | 0.4 | -1.3 |
| 8 | -1.2 | 0.0 | 0.2 | 3.1 | -3.1 | -0.4 | 0.0 | 0.1 | -3.9 | -2.0 |
| 9 | 1.1 | 0.8 | 0.0 | 0.5 | -11.0 | -0.3 | -0.1 | -0.1 | 1.1 | 0.5 |
| 10 | - | - | - | - | - | - | - | 0.1 | - | - |

주: (일본) 수출입, 물가 전년동기대비, 기타 전기대비 기준, 산업생산(광공업), 최근 수치는 잠정치 포함, 기준년(2010=100)임

(유로) 계절조정 후 물가는 전년동기대비, 기타 전기대비 기준, 역내교역제외, 산업생산(건설업 제외 전산업), 최근 수치는 잠정치 포함

자료 : 한국은행, 해외경제 포커스(제2015-47호)

충남의 밝은 미래 충남연구원이 열어갑니다

맑고 깨끗한 자연환경에서 역사와 전통을 소중하게 간직하고,
앞선 지식과 정보를 공유하며, 풍요롭고 건강한 정신으로
활기찬 삶을 살아가는 모습이 바로 충남도민의 모습입니다.
희망찬 충남의 미래를 충남연구원이 함께 열어가겠습니다.

