

CNI세미나 2015-128

충남 영유아 인성교육 및 인성학습원 개발방향 정책토론회

| 일 시 | 2015. 12. 22 (화) 14:30 ~ 18:00
| 장 소 | 충남연구원 대회의실 1층

| 주 최 |  **충남연구원**
ChungNam Institute

행사개요 및 진행순서

♣ 행사개요

- ◆ 주 제 : 충남 영유아 인성교육 및 인성학습원 개발방향 정책토론회
- ◆ 일 시 : 2015. 12. 22(화) 14:30~18:00
- ◆ 장 소 : 충남연구원
- ◆ 주 최 : 충남연구원

♣ 진행순서

14:30~14:40 참석자 소개

14:40~15:10 EBS 숲 유치원 영상상영

15:10~16:00 주제발표

제1주제 : 충남지역 영유아 인성교육시설의 실태와 과제

이정임 실장 (충남어린이인성학습원)

제2주제 : 영유아 인성교육의 의의와 생태인성학습원의 추진전략

석용현 센터장 (전, 공주시 5도2촌센터)

제3주제 : 내포 인성학습원 건립 기본계획 구상(안)

김승제 팀장 (충남도청 저출산고령화정책과)

16:00~16:10 휴 식

16:10~18:00 종합토론

좌 장 **강현수** 원장(충남연구원)

토 론 구길본 원장(천리포수목원) 오홍섭 교장(홍성풀무학교)

김미정 센터장(충남육아지원센터) 이연희 박사(국립산림과학원)

김재천 기획부장(EBS) 이재영 교수(공주대학교)

김종남 사무총장 임재택 교수(부산대학교)

(전, 전구환경운동연합회) 장진옥 원장(충남유아교육진흥원)

김진금 강사(국립수목원) 장희정 연구실장(사)나를만나는숲

류혜정 부장(충남유아교육진흥원) 한광용 연구실장(사)나를만나는숲

박병권 교수(원광디지털대학교) 한길순 숲 해설사(홍성군)

(가나다순)

13:10~14:00 오 찬

01

충남 영유아 인성교육 및 인성학습원 개발방향 정책토론회

충남지역 영유아 인성교육시설의 실태와 과제

이정님 실장 (충남어린이인성학습원)

충남지역 영유아 인성교육시설의 실태와 과제

— 충남어린이인성학습원 현황을 중심으로 —

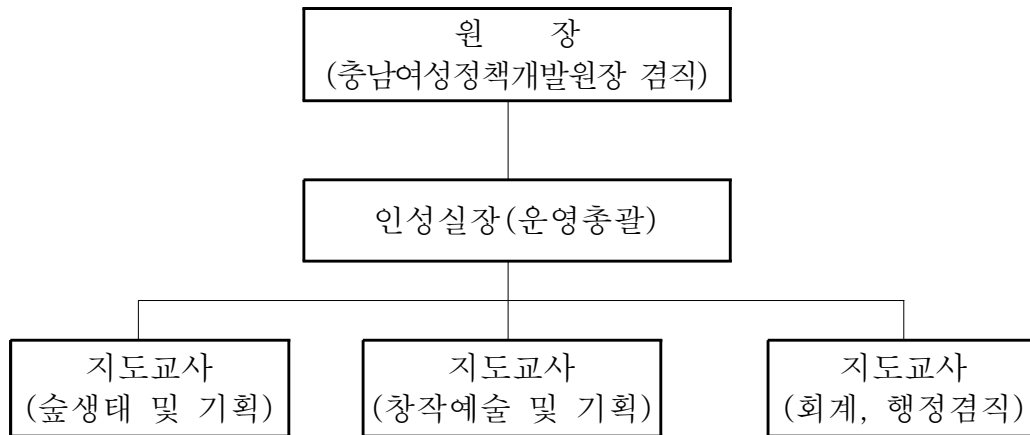
이정임 (충남어린이인성학습원 실장)

충남지역의 공공부문에서 운영 중인 영유아인성교육기관을 살펴보면 충남어린이인성학습원, 충남유아교육진흥원, 당진유아체험교육센터 등이 있으나 여러 제약으로 수요를 충족시키지 못하고 있다. 이에 향후 영유아인성교육의 발전방향을 모색하고자 충남어린이인성학습원을 중심으로 인성교육의 현황과 과제를 알아보하고자 한다.

I. 일반현황

1. 설립목적 : 도내 어린이들에게 자연친화적 환경과 체험학습활동으로 올바른 인성형성에 도움을 주고자 설립되었다.
2. 설립연혁
 - 2003. 4 : 인성학습원 설립·운영 기본계획 수립
 - 2005. 10 : 충청남도영유아보육조례 제정
 - 2005. 12 : 인성학습원 건립공사 완공 (15억)
인성학습원 위·수탁협약체결(道↔여성개발원)
 - 2006. 2. 13 : 인성학습원 개원
3. 주요사업
 - 어린이 인성함양을 위한 체험교육
 - 보육교직원 및 부모 교육
 - 인성교육프로그램 개발 및 보급
 - 인성교육관련 정보 제공

4. 조직도



II. 교육운영

1. 기본방향

- 미션 : 나누는 마음, 표현하는 감성, 창의적 사고를 가진 충남어린이 육성
- 교육목표
 - ▶ 창의적 문화예술교육
 - ▶ 전통문화 가치교육
 - ▶ 생명존중 자연생태교육
 - ▶ 지역을 기반으로 하는 특성화 교육

2. 교육이용

- 교육대상 : 충남도내 어린이집 만3세 ~ 만5세 유아
- 교육회수 : 기관별 년1회 이용가능(연중 중복이용 불가)
- 접수방법 : 당해년도 1월 홈페이지를 통한 선착순 접수
- 교육운영 : 1일 80명 ~ 120명

교 육 일	교육시간	교 육 비	점심 및 간식
화~금	10:30~14:30	무 료	어린이집 자체준비

3. 교육사업

1) 기본교육(인성공작소)

- 5개 과목을 각 주제에 맞게 구성하여 통합적인 교육으로 운영

월	교육명	내 용	인성덕목
4	감성 톡톡 인성공작소	▶ 숲생태: 자연관찰활동 및 생태놀이 ▶ 창작예술: 스스로 생각하고 표현하는 미술퍼포먼스 ▶ 전통문화: 전통음악, 춤, 놀이를 통한 음악역할극 ▶ 전통예절: 생활예절 및 공공예절교육 ▶ 교통안전: 나와 너를 위한 교통예절	공감, 소통
5	창의 쑹쑹 인성공작소		창의
9	관계 쑹쑹 인성공작소		이해, 협력
10	배려 퐁퐁 인성공작소		배려, 존중

2) 기획교육

- 주제 및 교육대상자에 따라 별도 기획되어 운영되는 프로그램

월	교육명	내 용	인성덕목
3,8	색깔놀이터	▶ 신나는 · 재밌는 · 놀라운 · 춤추는 색깔이란 소주제로 통합된 오감체험놀이	다양성 조화
4	나도할수있어요	▶ 도내 장애전문어린이집 유아를 위한 감각체험	공감 자신감
6	소중한나·소중한너	▶ 생명존중교육과 성역할 다양성 알기 등 양성평등교육	자존감 자아개념
	흙으로만드는세상	▶ 흙의 소중함, 고마움을 느낄 수 있는 흙 퍼포먼스 놀이	생명존중 공존
7	여름하루캠프	▶ 자연을 주제로 하는 여름 놀이	협동 창의
9	작은상상마당	▶ 소규모어린이집 유아를 위한 다양한 인성교육	공감 자신감
11	옛날옛적에	▶ 놀이 체험을 통한 전통문화 가치 교육	감사 나눔

3) 특별교육

교육명	내 용
찾아가는 인성교육	▷ 방문 참여가 어려운 원거리지역 및 소규모어린이집 유아대상 으로 찾아가는 다양한 문화예술 교육 ▷ 지역별 특성에 따른 공연, 체험 등 인성교육
보육교직원 교육	▷ 보육교직원의 전문성 향상을 위한 교육 지원 ▷ 각 교육영역별 인성교육방법 모델 제시
부모교육	▷ 놀이, 체험을 통한 소통방법을 제공하여 자녀와의 관계형성 및 올바른 부모역할 교육

4) 프로그램 개발 및 보급

－ 인성프로그램의 개발, 공유를 통한 유아인성교육의 활성화에 기여

구 분	내 용	활 용
2014	▷ 생활예절 중심의 전통예절교육 교구 개발	자체활용
2013	▷ 자연생태교육과 연계한 인성교육프로그램 개발	자체활용
2012	▷ 공공예절 중심의 교통안전교육 교재 발간	어린이집 배포

5. 사업현황

1) 연도별 교육사업운영현황

구 분	총계(명)	유아인성교육(기관/명)	특별교육(회수/명)	비 고
합 계	103,459	1,715 / 89,370	98 / 14,089	
2006	7,495	128 / 7,105	4 / 390	
2007	9,029	148 / 8,676	5 / 353	
2008	10,310	158 / 9,825	4 / 485	
2009	8,059	136 / 7,673	5 / 386	신중플루
2010	10,775	190 / 10,308	7 / 467	
2011	11,450	183 / 10,011	12 / 1,439	
2012	12,220	202 / 10,050	15 / 2,170	
2013	11,029	200 / 9,321	15 / 1,708	
2014	11,727	190 / 9,042	16 / 2,685	세월호
2015	11,365	180 / 7,359	15 / 4,006	메르스

2) 유아인성교육 지역별 이용현황(2014.12.31기준)

시군명	기관별(개소)			유아별(명)			비고
	보육통계수	참여수	참여율%	보육통계수	참여수	참여율%	
합 계	2,053	190	9.2	70,015	9,042	12.9	
천안시	740	48	6.5	21,087	2,458	11.6	
공주시	85	19	22.3	2,795	756	27.0	
보령시	68	7	10.2	2,716	249	9.1	
아산시	476	20	4.2	14,717	1,096	7.4	
서산시	155	15	9.6	6,109	611	10.0	
논산시	103	14	13.5	3,915	922	23.5	
계룡시	47	5	10.6	1,415	250	17.6	
당진시	161	14	8.7	7,416	967	13.0	
금산군	35	16	45.7	1,324	444	33.5	
부여군	31	6	19.3	1,411	211	14.9	
서천군	26	6	23.0	1,229	188	15.2	
청양군	16	2	12.5	592	41	6.9	
홍성군	52	4	7.7	2,318	169	7.2	
예산군	32	10	31.2	1,562	465	29.7	
태안군	26	4	15.3	1,409	215	15.2	

※변수요인 : 지역별 영유아수 및 교육대상자 차이/ 지역별 이동거리에 따른 참여도

III. 현안과제 및 발전방안

1. 인성교육 수요자 확대의 필요성

1) 교육대상(만3~5세)의 참여 기회 확대

- 현재 연 1회로 이용제한, 도내 어린이집 유아 12% 정도가 이용 가능

<참고자료-1> 인성학습원 이용현황(2014.12.31.기준)

구 분	기 관	유 아	비 고
도내보육현황	2,053개소(100%)	70,015명 (100%)	현원 기준
수용가능인원	-	9,130명 (13.0%)	
참여현황	190개소(9.2%)	9,042명 (12.9%)	

- 교육시설 및 인력에 따른 1일 입소 인원 제약
(1일 입소 인원 교육별 최소80명 ~ 최대120명)

<참고자료-2> 인성학습원 이용 회수별 기관 수(2006년~2013년)

이용회수	1회	2회	3회	4회	5회	6회	7회 이상
기관수	184	95	78	51	29	15	25

- 인성학습원 개관 후 재방문을 61.4%로 참여율 높음
- 교육기회 확대 시 다양한 교육 참여 가능(최대 8개 영역)

2) 교육연령 범위 확대

- 만2세(4세)의 참여 프로그램 마련요구와 어린이집 영아 비중 증가

<참고자료-3> 연도별 도내 4세이하 보육통계 현황 (단위:명)

년도구분	전체유아	4세이하유아	백분율	비고
2014	70,015	39,083	55.82%	
2013	69,395	38,511	55.49%	
2012	67,626	37,274	55.11%	
2011	63,236	32,564	51.49%	

3) 가족단위 대상 참여기회 제공

- 현행 단체교육 중심에서 개별적 참여 요구 제기

4) 도내 영유아교육기관의 교육 참여기회 확대

- 도내 유치원 및 사설유아교육 기관 등 확대

2. 효과적 교육운영을 위한 시설 확대

1) 다목적 교육공간 필요

- 現 어린이인성학습원은 강당, 교육실2, 야외교육시설로 구성
교육공간 부족으로 프로그램 기획 및 교육운영에 제한적
- 교육 및 체험, 공연, 전시, 도서, 미디어 등 다양한 매체활용이 가능한
교육공간 필요
- 다목적교육실, 전시실, 어린이전용극장, 도서관, 휴게공간 등

2) 지역별 특성화된 영유아인성교육시설의 확대

- 영유아교육시설의 교육 참여 욕구를 반영한 시설 증대
- 지리적 편차에 따른 교육 기회의 불균형 해소

02

충남 영유아 인성교육 및 인성학습원 개발방향 정책토론회

영유아 인성교육의 의의와 생태인성학습원의 추진전략

석용현 센터장 (전, 공주시 5도2촌센터)

영유아 인성교육의 의의와 생태인성학습원의 추진전략

(전)공주시 5도2촌 센터장
석 용 현

목 차

I. 서 론

1. 연구배경 및 목적
2. 문제의 제기 및 연구방법

II. 인성교육의 이론적 고찰

1. 인성교육의 개념 및 특성
2. 인성교육의 실현목적과 가치

III. 영·유아 인성교육과 생태인성학습

1. 영·유아 성장과 산림학습을 통한 인성교육의 필요성
2. 현대사회와 영·유아 인성교육학습
3. 영유아 인성교육을 위한 산림인성학습원의 기능

IV. 야외생태휴양 인성교육의 국내외사례

1. 미국의 야외생태휴양 인성교육사례
2. 일본의 야외생태휴양 인성교육사례
3. 한국의 야외생태휴양 인성교육사례

V. 영유아 인성교육학습원 추진전략

1. 자연 인성교육학습원 구축 및 마을생태인성학교추진
2. 자연환경 전문 인성교육자 육성 제도 정착화
3. 생태인성 교육기관과 교육 프로그램의 일정수준 자격기준의 강화
4. 생태인성교육 인증자격제도의 단계화

VI. 결 론

■ 참고문헌

표 도 목차

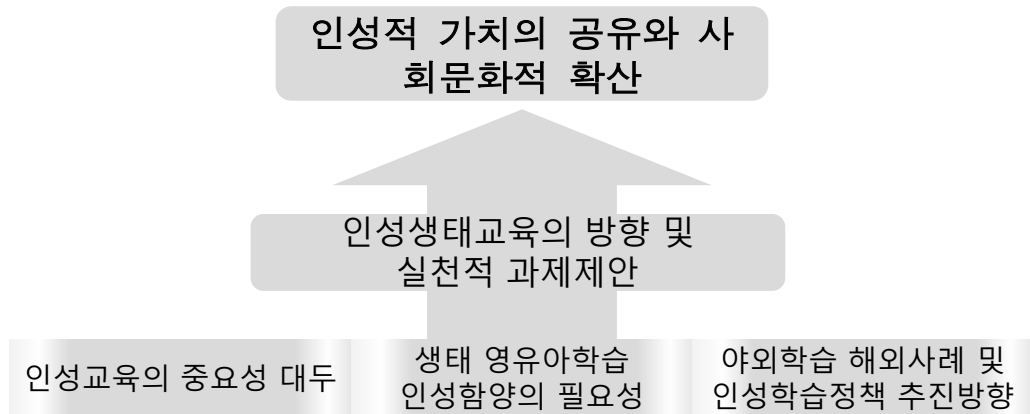
- ▶ [그림 1-1] 연구의 배경과 목적
- ▶ [그림 III -1] 농촌에서 산림의 가치
- ▶ [그림 III -2] 산림생태계의 순환과 공익적 기능의 역할
- ▶ [표 III -1] 산림휴양기능과 활동

I. 서론

1.연구배경 및 목적

- ▶ 세계적으로 인문적 가치의 중요성에 대한 사회적 관심이 증가하면서 학생들의 창의성과 인성 함양, 자기 주도 역량에 필요한 인성함양 강화의 필요성이 증가.
(2015, 한국문화관광연구원)
- ▶ 인성교육학습은 학생들이 더불어 사는 삶의 의미와 가치를 체득함.
- ▶ 인성생태학습은 상상력을 키울 수 있도록 하는 데 기여할 수 있다는 점.
- ▶ 영·유아 인성교육의 도입 취지 및 운영 방향과 조화될 수 있는 인성생태교육학습의 확대 필요한 이유.
- ▶ 본 연구는 영유아들의 인성교육분야 강화를 위한 생태적 자연환경을 활용하여 인격함양을 위한 인성생태 체험학습 확대 방안을 제안하는 데 목적.
- ▶ 구체적으로는, 인성,사회성, 사고력 등을 포함한 전인적 인성교육취지 및 운영 방향과 조화될 수 있도록 인성체험학습의 방향을 제안함
- ▶ 본 연구는 인성교육의 의의와 과제를 제안하는 한편, 나아가 우리 사회에서 인성적 가치를 공유하고 인성변화를 확산하는 데에 기여함을 목적.

1. 연구배경 및 목적



[그림 1-1] 연구의 배경과 목적

2. 문제의 제기 및 연구방법

- ▶ 경제협력개발기구(OECD)는 미국, 스웨덴 등 12개 회원국은 DeSeCo(Definition and Selection Key Competencies)' 프로젝트를 통해 21세기에 요구되는 인재의 핵심역량을 자신의 적성과 소질에 맞게 진로를 탐색하여 사회 변화에 능동적으로 대처할 수 있는 역량을 함양하는 교육을 제시함(OECD, 2015).
- ▶ 미국에서 '타이거 맘(Tiger Mom)'이라는 신조어가 화제가 됨. '타이거 맘'이란 일방적인 통제와 지시로써 자녀들을 교육하는 어머니를 뜻하는데, 오늘날 한국교육의 현실을 표현함.
- ▶ 타이거 맘의 교육방식이 아이들의 만족감과 호기심을 억제하고 학업 성취도저하 등의 역효과를 낳는다는 점이 문제로 지적되고 있다.("Tiger Moms Don't Raise Superior Kids, Says New Study", Forbes 2013년 8월 5일 기사(포브스누리집www.forbes.com).
- ▶ 이러한 교육현상은 우리나라에서도 학부모들의 교육방식이 아이들의 만족감과 호기심을 억제하고 학업 성취도 저하 등의 역효과를 낳는다는 점을 문제로 지적됨(한국문화관광연구원, 2015).
- ▶ 우리 사회가 고도성장을 달성하며 물질적으로 풍요로워진 반면, 높은 자살률과 양극화 심화, 관심과 배려보다 경쟁지상주의와 물질만능주의가 팽배한 사회문제를 제기함.
- ▶ 이러한 상황이 어린이와 청소년의 일상에도 반영되는 것이 현실이고, 그로 인하여 한국의 어린이와 청소년의 행복지수는 OECD국가 중 가장 낮게 나타나는 실정임(연세대학교 사회발전연구소, 2014).
- ▶ 본 연구는 기존 문헌연구와 선행연구자료를 활용하고, 현장에서 실제 경험한 지식에 기초하여 영유아 인성교육 학습공간의 확장에 관한 필요성을 배경으로 그 당위성에 초점을 두어 인성적 가치의 사회문화적 확산을 위한 방법을 제시하고자 함.
- ▶ 이와 같은 문제의 해소에서 영유아의 인성 및 창의성 계발, 자기 주도적인 학습과 인생 설계 등이 중요한 요소가 되고 있지만, 영유아 인성교육 전반에 적용하는데는 한계가 있음.

II. 인성교육의 이론적 고찰

1. 인성교육의 개념 및 특성

▶ 1) 인성교육의 개념 및 방향

- ▶ 먼저 **인성(personality)** 교육에 대한 정의를 살펴보면, **인성교육진흥법**(법률 제13004호, 2015.1.20제정, 7.21시행)에서 인성교육이란 『자신의 내면을 바르고 건전하게 가꾸고 타인·공동체·자연과 더불어 살아가는 데 필요한 인간다운 성품과 역량을 기르는 것을 목적으로 하는 교육』을 말한다고 정의(제2조)함.
- ▶ 인성과 관련된 유사용어들을 살펴보면, **첫째로 성격(Character)**은 이미 새겨진 구조물과 같이 튼튼하게 만들어진 것을 뜻하며, **둘째로 기질(Temperament)**은 체질에 바탕을 둔 정서적 반응경향이라고 하며, **셋째로 개성(Individuality)**은 다른 사람과 여러 측면에서 차이가 나는 독자적 특성을 나타낸다.

이상의 유사정의를 바탕으로 본 연구에서는 인성은 **개인의 특징적인 사고, 감정, 행동을 결정하는 심리-생리적 체계로서 개인 내부에 존재하는 역동적 구조**라고 정의함.

- ▶ **인성교육의 목표**가 되는 것으로는 예, 효, 정직, 책임, 존중, 배려, 소통, 협동 등의 마음가짐이나 사람됨과 관련되는 **핵심적인 가치 덕목**을 말함.
- ▶ 다음으로 **인성교육의 기본방향(제5조)**에 대하여 살펴보면, 첫째 인성교육은 가정 및 학교와 사회에서 모두 장려되어야 한다. 둘째 인성교육은 인간의 전인적 발달을 고려하면서 장기적 차원에서 계획되고 실시되어야 한다. 셋째 인성교육은 학교와 가정, 지역사회의 참여와 연대 하에 다양한 사회적 기반을 활용하여 전국적으로 실시되어야 한다.
- ▶ 이상과 같은 인성교육의 정의와 기본방향에 대한 법률에 기반하여 영·유아 인성 학습원의 필요성과 추진전략을 살펴 볼 수 있다.

2. 인성교육의 실현목적과 가치

- ▶ 인성교육에 있어서 추구해야 할 삶의 의미와 사명이 존재함을 전제할 때, 그 실현을 위한 방법상의 가치와 목적은 무엇인가?
- ▶ 프랭클은 세 가지 관점에서 인성교육의 의미를 발견할 수 있음을 들고 있다(V. E. Frankl, 1961).

1) 창조가치(creative value)

- 창조가치는 사람이 무엇을 창조해내거나 인류사회를 위해서 무엇인가를 기여함으로써 실현되는 가치: ex) 베토벤의 경우와 같이, 난청의 장애를 극복하여 세계음악사상 불후의 명곡을 남겨 낭만주의 음악의 기초를 닦음, 이는 창조가치로서 의미 있는 인생
- 창조가치는 영유아들의 주어진 생태환경 활동에서 자신에게 부여된 역할과 책임을 얼마만큼 할 수 있도록 하느냐에 인성교육의 효과기대.

2) 체험가치(experiential value)

- 체험가치는 진·선·미의 체험이나 인간의 만남과 체험을 통해서 실현되는 가치. 영유아들이 자연의 체험과 예술의 체험 및 사랑의 체험에 의해서 실현되는 가치. 즉 다양한 자연현상에서 인성의 의미와 가치를 발견함.
- 체험가치가 중요한 의미를 갖는 것은 인성의 함양에 있어서 자연의 절정체험(peak experience)이 결정적인 영향을 주게 된다는 점: 감동적이며 재미있고 황홀했던 절정체험의 순간이 전생애에 걸친 의미와 가치를 부여함.

2. 인성교육의 실현목적과 가치

3)태도가치(attitude value)

- 태도가치는 인간이 인생의 운명을 어떻게 수용하고 자기인생을 어떻게 만들어 갈 것인가의 물음을 던졌을 때 이에 대하여 결단을 내려 취하는 태도에 의해서 실현되는 가치.
- 프랭클은 인간의 자유는 조건으로부터의 자유가 아니라 조건에 대하여 어떠한 태도를 취할 수 있는가 하는 자유다(ibid,1961)라고 본 자유의지 사상에 근거를 두고 있음.
- 인간이 조건에 굴복하느냐 또는 대결하느냐는 자기 스스로가 결정하는 자유의지에 달려 있고, 이 자유의지를 행사하는 태도는 인간의 위대함과 고귀함의 표현이며, 인생의 가치와 의미를 말해 줌(정인석,2009).
- 이상에서 프랭클의 세 가지 가치차원의 실존사상에서 본다면, 사람은 인생의 요구에 부응한 의미와 사명을 실현하기 위하여 내가 존재한다고 본다. 고로 인간은 말이 아닌 행위에 의해서 답하지 않으면 안될 존재임을 강조함 (Viktor E.Frankl/FranzKreutzer,1986).
- 이와 같은 관점은 인생관의 코페르니쿠스적 전환이다. 인간의 본질을 밝히려는 관점에서 궁극적으로는 하나로 귀착되고 있다는 것이다. 즉 인간이 이 세상에서 자기실현이라는 인생목적의 의미를 충족시킬 수가 있을 때 인간은 자기를 충족시킨다는 자기실현의 정당성을 부여한다고 함.
- 결국 영·유아 인성교육의 실현목적은 인생의 진정한 의미와 목적을 발견하고, 이를 실현하려고 하는 인간의 기본적인 노력인 의미에의 의지를 통해서 도달하려는 자기초월에의 길을 안내하는 동기부여 차원에서 매우 시의 적절한 정책과제임.

III. 영·유아 인성교육과 생태인성학습

▶ 1. 영·유아 성장과 산림학습을 통한 인성교육의 필요성

- 영유아들이 성장과정에서 본능적인 감각을 배양하고 자기 주변의 위험한 환경을 극복하는 능력을 갖는다는 것은 지식을 습득하거나 사회에 적응하는 능력을 지니는 것 이상의 중요한 일임(김범수,2003).
- 최근 도시환경과 경쟁사회에서 영유아들의 자연체험이나 주변의 물리적 환경의 위험으로부터 자신을 보호하거나 하는 본질적인 능력 배양기회는 결여되어 있거나 상실되어 가고 있는 현실임.
- 영유아들에게 놀이는 여가나 휴양이 아닌, 성장을 위한 필수적인 체험이다. 특히 환경에 대해 감각적으로 적응하는 것뿐만 아니라 환경의 개조까지 자신의 힘으로 해나가는 것이 중요하다. 특히 여가=비용의 등식으로 여가의 상품화가 가져오는 파행적 여가문화를 방지하고 올바른 인성함양을 위한 관점에서 생태여가학습전략은 매우 중요하다. 왜냐하면 개인의 능력과 삶의 질을 결정하는 요인일 뿐 아니라 사회진보를 진척시키는 수단이기 때문이다(이환식, 2003).
- 이러한 인성학습훈련의 장소로서 다양한 경우, 풍부한 자연의 요소, 복잡한 공간의 확장성과 구조 등이 정책적으로 지원해야 할 필요성이 대두되는 시점이다.

III. 영·유아 인성교육과 생태인성학습

2. 현대사회와 영·유아 인성교육학습

1) 영·유아 생태환경의 문제점

-첫째, 현대사회 영·유아 교육환경은 매우 집약적으로 만들어져 있어 창조적 사고와 능력을 찾기 어렵다는 점.

-둘째, 영·유아 교육환경이 인간의 행동 및 시간 절약 등의 효율성에 기초를 두고 있어 자연 공간에 대한 배려는 상대적으로 매우 빈약하다는 점.

-셋째, 도시의 자연은 소재에 지나지 않는 것으로 인식되어지고 있다는 점.

2) 영유아 인성교육 및 생태인성학습원 확장이 필요한 이유

-인공환경은 스스로 소비와 재생산의 기능이 조화를 이룬 자연생태계가 가진 능력을 가지고 있지 않기 때문에 영유아들에게 부족한 자연계에 내재된 자연기능을 보충하기 위한 창조능력의 생태자연 인성학습원이 만들어져야 하는 필요성이 제기됨.

-자연환경에 대한 불완전한 대체시설물의 개발과 생산을 추구하는 과정에서 자연 본래의 가치와 기능을 망각하고 있는 영·유아 교육환경의 현실임.

-자연의 기능을 대체하기에는 불완전한 인공물을 오히려 자연보다 신뢰하고 선호, 애호하는 경향은 영·유아 아이들의 의식형성에 치명적인 악 영향을 미침.

3) 생태인성학습원 조성의 의의

-생태인성학습원은 현대인의 정신적 추구보다는 물질 추구의 과정에서 발생하는 균형 감각의 파괴를 회복시켜 준다. 특히 영유아 아이들에게 자연과 인공적 사고의 균형성을 유지해 줄 수 있는 인성교육의 유효한 수단이 될 것이라는 측면에서 생태인성학습원 조성이 요구됨.

III. 영·유아 인성교육과 생태인성학습

3. 영유아 인성교육을 위한 산림인성학습원의 기능

☞ 산림 인성학습원 조성의 영유아 인성교육을 위한 가치는 산림의 가치를 통해 살펴볼 수 있다(전영우, 1999).

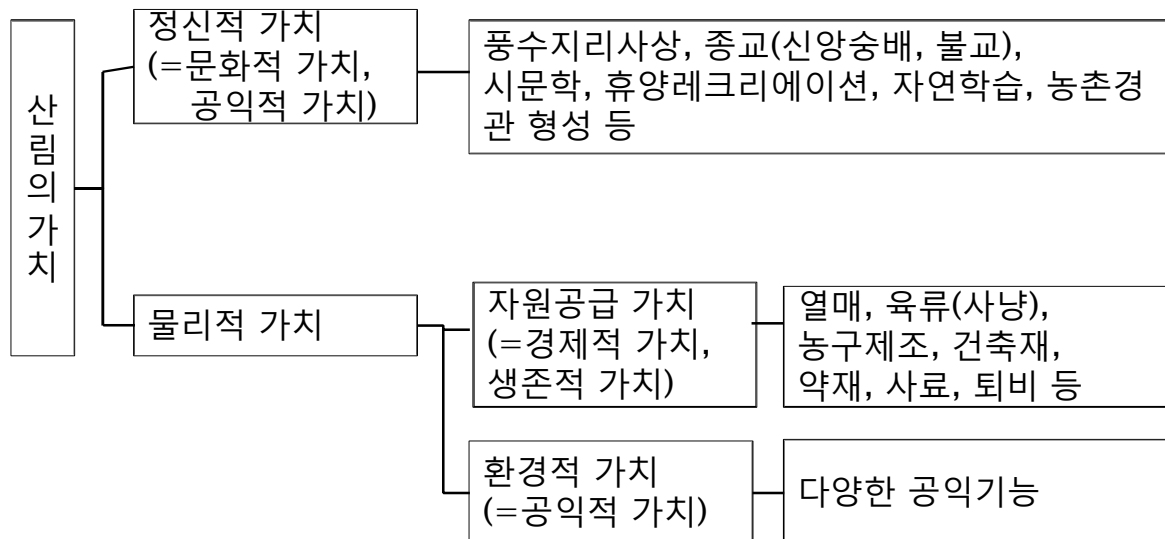
-숲이 가진 기능에서 휴양적 가치는 정신적 가치와 물리적 가치로 나뉨. 정신적 가치는 문화적 가치라고도 함. 또한 물리적 가치는 물질공급가치와 환경적 가치로 나뉨.

이는 <도III-1>과 같이 산림휴양은 단순한 활동이 아니라 그 시대의 사회 경제적 특성을 엿볼 수 있는 종합적인 문화활동으로서 영유아 인성교육을 위해 필요성을 공급해줌.

-더글라스(Douglass, 1982)는 야외휴양활동 항목으로 수영(물놀이 포함), 피크닉, 드라이브, 낚시, 경관감상, 걷기와 조깅, 야외게임 및 놀이, 보트놀이, 캠핑, 하이킹 및 등산 등을 들고 있음.

-구마가이(Guumagai, 1989)는 산림의 다양한 기능을 경관감상기능, 보건기능, 스포츠 기능, 교육교양기능 등의 네 가지 기능으로 크게 분류하며, 각각의 세부 활동은 산림휴양기능과 활동에 대해 정리한 <표III-1>과 같음.

-신원섭(1998)은 야외휴양의 중요성과 편익을 개인, 사회, 그리고 국가의 목표달성, 건강의 기초, 직업창출과 경제에 공헌, 환경의 질 제고, 가족의 행복과 평화, 그리고 유대증진, 공동체적 자부심과 사회적 유대, 산 교육의 표본, 문화예술 창달 등으로 봄.

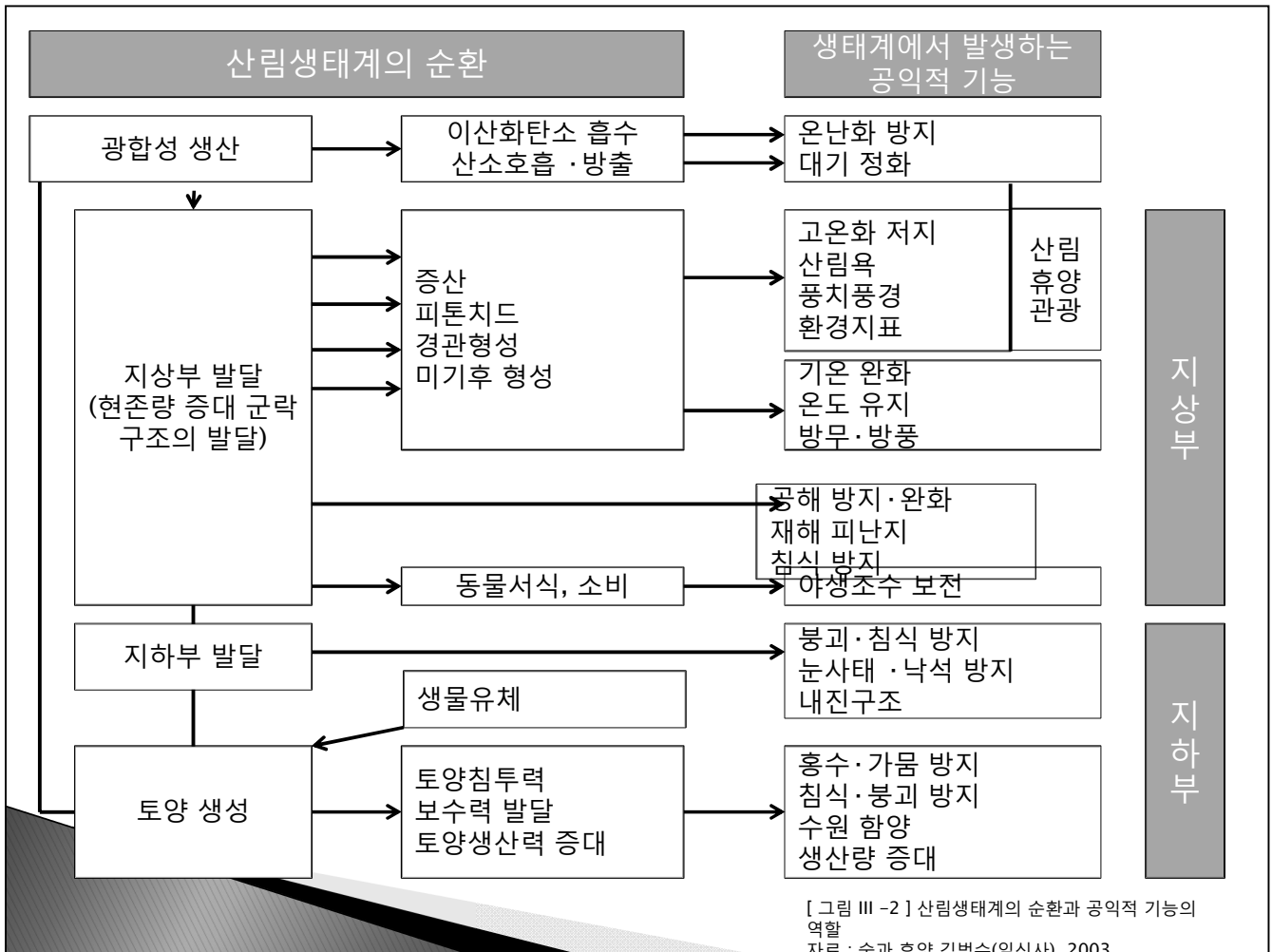


[그림 III -1] 농촌에서 산림의 가치
자료 :전영우(1999), 숲과 휴양, 김범수 자료 일부
수정 ,2003

<표 III -1> 산림휴양기능과 활동

산림휴양기능	산림휴양활동
경관감상기능	하이킹, 드라이브, 사진촬영, 신록과 단풍놀이, 꽃놀이, 캠핑
보건기능	삼림욕, 산책, 온천욕
스포츠기능	오리엔티어링, 등산, 사이클링, 골프, 운동, 아치리(야외에서 활을 사 용하는 스포츠), 낚시, 수렵
교육교양기능	곤충관찰, 식물관찰, 야조탐사, 사적명승탐방, 축제나 행사

Gumagai(1989)



IV.야외생태휴양 인성교육의 국내외사례

1.미국의 야외생태휴양 인성교육사례

1)야외생태휴양 인성교육의 관점

-이다(飯田,1997)는 미국에서의 야외휴양교육이 초기의 교육으로서 캠프교육-야외교육-환경교육의 3단계로 발전해왔다고 한다. 기록상으로 보면 1823년 매사추세츠주 라운드힐학교의 곡스웰이 캠프활동을 했다는 기록이 있는데, 이를 자연환경해설 발전의 계기를 만든 미국의 야외교육의 원형이라고 함.

-야외휴양교육은 초기에 캠프와 같은 의미로 받아들여졌으나, 학교 커리큘럼에 도입되고 나서부터 그 개념이 확대됨. 이와 함께 야외교육이란 용어가 캠프교육으로 전국에 야외교육센터가 설치 됨.

-야외교육이 행해지는 장소는 일상적이거나 비일상적인 야외의 장소 등 일정 기간의 숙박을 수반한 자연환경에서의 캠프가 가능한 곳.

-야외교육의 목적은 두 가지 관점, 즉 야외의 활용과 야외의 이해에 있음. 첫째, 야외의 활용은 레저교육의 일환으로서 야외휴양과 임업 등의 경제적 가치측면임. 둘째, 야외의 이해는 인간을 포함한 환경전체, 특히 인간과 자연의 상호관계 이해와 자연에 대한 감사의 마음, 자연보호정신과 태도를 양성하는 것, 그리고 역사적·문화적 유산이나 자연미의 이해를 목적으로 함.

-1970년에 미국에서 세계 최초로 환경교육법이 제정됨→이후 환경교육의 황금시대: 환경의 개념이 야외휴양교육과 활동 전반에 영향→세계 여러 나라에 영향.

-환경교육법이 야외휴양교육에 미친 영향을 살펴보면, 첫째는 숙박형 야외활동교육에서 환경교육 프로그램이 차지하는 비율이 높아짐. 둘째는 미국 전체에 환경교육센터가 활발히 설립되어 지도자 양성과 평가기관으로서 대학 및 대학원 교육이 질적 양적으로 확대 확충되는 결과를 가져옴.

-이와 같은 경향은 야외활동교육에서 자연환경교육으로의 변화를 강력히 이끌어 냄.→현재 미국에서는 어린이를 대상으로 하는 어린이 환경교육 프로그램 외에도 다양한 자연환경교육 프로그램을 갖추고 있음.

IV.야외생태휴양 인성교육의 국내외사례

2)제도적 측면에서 야외휴양인성교육

0 자연환경해설 발전과정의 야외인성 교육의 동향

→19세기말 자연주의자들과 자연가이드, 밀스(Mills)에 의해 초석→1864년 요세미티 국립공원 탄생→1869년 엘로스톤 가이드 북 출판→1872년 세계최초의 국립공원 엘로스톤 탄생.

→1918년 밀즈에 의해 트레일 스쿨개설→1920년 최초의 공원자연해설사 제도 둠→1920년 자연환경해설 개시(Ids,1999)→1920년대부터 산림해설사 제도 정착.

-자연환경해설 초기에는 자연생태계의 현상에 관련된 내용이 중심 →1930년대 이후부터 역사 문화 자연생태에 관한 내용을 다룸(이주희, 2001).

→1950년대 자연해설가협회 결성

→1960년대 말~1970년대 초에 미국 자연환경해설 체계 확립시기

→1979년 미국의 코넬(Cornell)이 자연을 소재로 한 네이처게임(Nature Game)을 고안하여 야외활동 지도서로 보급함.

→1980년 이후부터 특정자원을 대상으로 한 자연해설 프로그램, 야생지프로젝트나 수자원교육 등이 개발 됨(전영우 외, 1999).

0 자연환경 인성교육의 효과

-자연환경 야외활동교육은 자기조절능력과 사회적 적응능력이 높아짐.

-청소년층에 나타나는 적대감이나 예민성 등이 호전 됨(신원섭 외, 2000).

-범죄 발생율에 있어서 매우 큰 효과를 보임(飯田,1997).

IV.야외생태휴양 인성교육의 국내외사례

2.일본의 야외생태휴양 인성교육사례

-일본은 1960년대를 전후하여 고도성장기와 맞물려 레저 붐의 현상으로 자연에서의 야외활동이 증가함.

-다양한 야외휴양인성활동의 배경요인: 소득향상, 주2일 휴일제, 노동시간의 단축, 고령화 사회진입→고령자 사회참여의 증가 등이 작용함(김범수, 2003,재인용).

1)제도적인 측면에서의 자연환경교육의 동향

0 먼저 학교교육에서의 자연환경교육을 살펴보면,

-자연체험학습 추진(1987년): 새로운 학습관, 체험학습, 지역과 연계, 학교 일제 생활과 관련된 학습요령 등

-자연환경교육을 종합적인 인성교육적 차원에서 추진(1996년): 불확실한 시대를 헤쳐나갈 수 있는 능력의 양성, 체험학습, 환경교육 등(문부성, 2000).

0 다음으로 환경행정에서 자연환경인성교육

-공해대책기본법 제정(1967년)→자연환경보전에 관한 기본방침 수립(1973년)→지역환경교육커리큘럼 작성(1987년)→환경교육지침 수립(1988년)→지역환경보전기금((1990년)→지구환경보전기금(1992년)→환경기본법(1993년)→환경기본계획 제정(1994년)→어린이 에코클럽(1995년)→자연애호클럽(1997년) 등으로 발전함.

이상과 같이 일본의 자연환경 행정과정에서 살펴볼 때, 자연환경 어린이 인성교육은 1995년에 조직화를 추진하였고, 1990년 이후에는 각 지자체별로 환경학습플랜을 작성 운영함(환경성,2000).

-이상에서 일본은 다양한 자연환경교육의 추진에도 불구하고 한국과 같이 입시교육의 비중이 크고 클럽활동이 활성화되어 있어서 제도화하는 것이 어려운 과제의 실정임.

IV.야외생태휴양 인성교육의 국내외사례

2)일본 자연환경교육의 특징

-일본의 자연환경교육 NGO단체들의 내용은 생명의 존중, 자연 그 자체에 대한 가치의 인식, 자연에 대한 겸허, 자연의 현명한 활용, 자연과 인간의 공존, 야조를 통해 지구를 보호, 지구규모의 풍요한 환경을 목표로 하는 것 등으로 요약할 수 있음.

-삼림단체들은 삼림의 종합적 이용의 추진을 통해 국민의 여가수요 증대에 대응하고 산촌 지역의 활성화와 삼림·임업의 진흥·발전에 기여함을 목적으로 하며, 삼림의 보전, 지역사회와의 조화를 지향하기 위한 조사연구, 삼림레크레이션의 보급과 계몽, 교육, 삼림레크레이션지 미화활동의 추진 등이 주요활동임.

-현재 일본의 자연환경교육은 산림중심의 자연환경교육과 도시지역 중심의 자연환경교육으로 구분할 수 있다는 점이 특징임. 이러한 특징은, 첫째로 일본의 경우 산지비율이 높고 농촌자연환경도 중산간 지역과 산촌비율이 높은 특성을 지니므로 산림환경교육의 성격이 강함. 둘째로 산업발달에 의한 도시팽창으로 생활환경에 대한 높은 관심에서 환경문제가 고조되고 있다는 점.

-자연환경교육의 진정한 목적은 자연환경교육과 자연애호사상임 : 자연환경교육은 자연보호, 보전, 공해교육 등 다양한 환경부문의 내용을 종합한 종합적 자연환경교육으로 발전해 가는 추세임(김범수 외, 2001).

IV.야외생태휴양 인성교육의 국내외사례

3)일본 자연환경교육의 문제점

-일본 자연환경인성교육의 문제점을 살펴보면 다음과 같다.

첫째, 자연환경교육 관련단체의 난립과 단체별 협조부족임:행정적 정보교류가 미비.

둘째, 자연환경교육에 대한 명칭이 다양하고, 교육 프로그램의 표준화 또는 단계적 레벨에 따른 통일성이 결여됨.

셋째, 현재 활동하고 있는 전문가의 신분보장 및 수입의 지속성 등 여건이 부족함.

넷째, 자연환경교육이 학교교육에서 정식 과정으로 제도화되어 있지 않다는 점.

다섯째, 자연휴양인성교육과 관련 된 프로그램의 개발 및 전문가 양성은 상대적으로 다른 선진국에 비해 낮은 수준임.

이러한 문제점에도 일본에서 자연환경인성교육의 추진은 앞으로 국민교육의 중요한 부분을 담당하는 분야로 성장이 예상 됨.

- 최근에는 국민의 라이프 스타일이 물질적 추구에서 정신적 추구에 중점을 두어 예술, 문화 등의 활동이 기존의 야외휴양에 대해 다양한 야외휴양인성교육 활동으로 나타남.

IV. 야외생태휴양 인성교육의 국내외사례

3. 한국의 야외생태휴양 인성교육사례

-한국의 야외휴양인성교육활동시설로서는 산림청의 주관사업으로 조성되는 자연휴양림(1988년 대관령자연휴양림이 최초의 자연휴양림)

-자연휴양림은 산림휴양, 교육 및 산림문화 등 다양한 산림서비스를 제공하기 위하여 산림청 국립자연휴양림에서 조성, 운영하고 있는 숲속의 휴식공간으로서 전국의 자연휴양림 126개소가 조성됨(산림청 36개, 지자체 70개, 개인 20개).

-자연휴양림이 조성되기 이전의 야외휴양활동은 이용자의 관리면에서 무계획적이고 이용자가 활동하는 휴양지의 과도한 이용으로 인한 휴양자원의 파괴나 건전하지 못한 향락성 소모성 놀이문화의 연장이라는 문제점을 안고 있었음.

-이러한 측면에서 자연휴양림은 기존 야외휴양활동에 대한 문제점을 상당부분 개선한다는 점에서 매우 의미 있는 시설임.

-현재 산림 휴양·문화공간 조성을 목표로 산림청에서 추진하고 있는 정책에서 다음과 같은 자연환경교육 관련 야외휴양활동을 추진함(산림청, 2000).

첫째, 다양한 휴양활동 기회제공 및 자연학습장(산림체험코스, 자연관찰원, 탐방로)으로서 역할 강화.

둘째, 숲 해설가 제도 운영 활성화로 휴양만족도 향상.

셋째, 산림체험·문화행사를 지원하여 건전한 산림문화 유도(국립공원의 자연환경해설프로그램, 국립공원탐방 안내프로그램)

V. 영유아 인성교육학습원 추진전략

1. 생태 인성교육학습원 구축 및 마을생태인성학교추진

-인성교육이 학습현장에서 효과를 거두기 위해서는 명시적 목표를 설정하고 인성교육의 내용 및 구체적인 실천방안이 모색되어야 함.

-인성교육의 구체적인 실천방안으로 최근 수요가 증대되고 있는 영유아 인성교육을 위한 다양한 학습내용과 인성체험 프로그램이 정책적으로 지원되어야 할 것임.

-현재 자연환경 인성교육의 공간은 그 동안의 꾸준한 산림 및 도시공원 정비, 농촌마을 경관정비로 잠재적 대상지는 상당수 확보됨. 그럼에도 불구하고 전문적 인성학습 활동을 위해서는 농촌마을 생태경관의 정비 보완과 전문 영·유아 대상 생태인성학습원의 확충이 필요함.

이에 본 연구자는 이러한 관점에서 가칭 「충남 생태인성교육 학습원」 설립의 필요성을 제기하며, 이를 위한 시설공간의 확장으로 친환경 농촌마을 생태인성학교 확장을 제안함.

-이는 영·유아 자연환경체험 인성교육장, 자연교육학습의 프로그램의 개발 및 활용·실천, 자연생태 인성학습의 다양성 충족, 영·유아 생태인성학습의 전문성·안전성 차원의 수요자 학습공간의 창출 등의 기대효과를 가져 옴.

V.영·유아 인성교육학습원 추진전략

2. 자연환경 전문 인성교육자 육성 제도 정착화

- 영유아 인성교육의 근본적인 학습에는 의식의 내면화가 우선한다고 볼 수 있다. 한 어린아이가 지향하는 인간상은 궁극적으로 볼 때 자율인이라고 할 수 있다.
- 영유아기부터 스스로 판단하고 스스로 행동하는 영유아들의 자율성을 제고하는 방향으로 인성교육의 모든 학습시설과 프로그램들이 자율성을 바탕으로 해야 함.
- 이를 위한 자연환경 전문 인성교육자 육성이 필요하며, 봉사활동 수준의 환경이 아닌, 전문직업환경의 자긍심이 발휘될 수 있는 제도적 안정시스템이 요구됨. 선진 야외생태 휴양활동 운영실태에 대한 사례에서 미국과 일본의 경우에서도 이러한 부문이 문제점으로 나타나고 있기 때문임.
- 결국 영유아들의 자율성을 살리고 소질과 재능을 키워주는 일이 인성교육 학습원의 존재가치라면, 이를 위한 생태인성학습 교육자 육성제도가 정착화 되는 정책의 지원이 요구됨.

V.영유아 인성교육학습원 추진전략

3.생태인성 교육기관과 교육 프로그램의 일정수준 자격기준의 강화

- <영유아들과 함께하는 자연생태학습> 인성교육의 다양한 프로그램의 개발과 활용, 그리고 이를 운영 관리 지원하는 전문성을 갖춘 인성학습기관이 필요함.
- 최근 무분별한 교육기관의 생성과 수준 이하의 프로그램 운영관리 등 영유아들의 안전과 자연인성학습의 서비스가 이루어지고 있는 것이 현재 우리사회환경의 실정임. 따라서 영유아들의 인성학습을 위한 일정수준 자격요건을 갖추는 것이 안전과 창의적 생태인성교육의 방안이 됨.
- 왜냐하면 야외생태학습장에서 영유아들이 에너지를 집중시키고 재미있으며, 호기심이 창의적으로 작용하여 영유아의 심리상태에 맞추어 물 흐르듯이 자연스럽게 인성학습에 의한 자연의 체험이 이루어져야 하기 때문임.

V. 영유아 인성교육학습원 추진전략

4. 생태인성교육 인증자격제도의 단계화

-자연환경 해설 인성교육 프로그램은 그 대상이 취학 전 아동인 영유아들을 대상으로 하는 만큼 다르게 적용시키는 것이 바람직함.

예를 들면, 영·유아를 대상으로 한 자연인성학습 프로그램은 놀이나 공상적인 것, 그리고 인간의 기본적인 오감을 활용하도록 하는 내용임.

-또한 영·유아를 그룹으로 인성학습 교육해설을 실시하는 경우도 영유아들 개별적으로 충분한 지도가 가능하도록 하기 위해서는 소수의 한정된 인원으로 제한해야 함.

-효과적인 프로그램의 내용으로는 다음과 같이, 게임이나 놀이, 인형극, 노래·윺동, 이야기, 오감을 활용한 놀이 활동 등이 있음(Kathleen, 1992).

-자연환경 인성교육자가 전문성을 갖기 위해서는 전문직으로서의 연속적이고 안정된 활동을 위한 관련 기관과 기관에서의 직책이 확보되어야 함.

결국 생태인성학습 인증자격제도의 단계화에 따른 자격획득의 난이도를 체계적으로 조정하여 꾸준한 전문성의 향상을 유도하는 정책이 필요함.

VI. 결 론

본 연구는 인성적 가치의 중요성에 대한 사회적·정책적 관심의 증가와 영유아 인성교육 수요증가를 고려하여 생태인성체험의 확대를 위한 방향과 과제를 제안하고, 나아가 우리 사회에서 인성적 가치의 공유와 확산에 목적을 두었다. 따라서 영유아 인성교육 확대의 목표도 '영유아들이 지속적인 인성학습을 통해서 인성적 가치를 실천하고 확산하는 주체로 성장할 수 있는 인성교육 학습환경기반 마련'으로 설정하였다.

최근 수요가 증대되고 있는 영·유아 자연환경 인성교육의 전문성·안전성·다양성을 갖춘 종합적인 실천 위주, 체험 중심, 내면인성학습 중심, 심성 중심 등 다양한 사회문화적 생태자연중심의 인성학습원의 필요성이 요구되고 있다.

본 연구자는 인성교육의 확대를 위한 인성학습원 추진전략 방안으로, 자연환경 인성교육 학습원 구축 및 생태인성교육 전문 학습원의 확충, 자연환경 전문 인성교육자 육성 제도 정착화, 생태인성 교육기관과 교육 프로그램의 일정수준 자격기준의 강화, 생태인성교육 인증자격제도의 단계화 등 영·유아 인성교육을 위한 하드웨어관점의 인성학습원의 구축방안과 소프트웨어 관점의 인성학습원 운영관리방안을 대안으로 제시하였다.

결국 향후 인성교육의 확대를 위해서는 인성교육 기관간 협력을 현재 수준보다 더욱 내실화하고 공고하게 하는 한편, 충청남도가 보유한 다양한 인성학습 인프라의 참여와 활용도를 높이는 정책적 노력이 중요한 과제가 된다고 하겠다.

■ 참고문헌

김범수, 숲과 휴양, 일신사, 2003, p. 27~28.

김범수, 배병호(2001), 소하천의 하반림과 수서 곤충의 관련성에 관한 연구, <한국산림휴양학지> 5(3):77-84, 한국산림휴양학회.

신원섭(1998), 야외 휴양 관리, 따님.

이주희(2001), 자연휴양림 환경교육 프로그램 개발, 운영의 문제점과 개선 방안에 관한 연구, <산림휴양연구> 5(3) : pp1~8. 한국산림휴양학회.

이환식, 사회와 레저문화, 2003, 사회와 연대, p.46

전영우(1999), 숲과 한국문화, 수문출판사.

전영우 외(1999), 숲 체험 프로그램, 수문출판사.

연세대학교 사회발전연구소(2014), 2014년도 한국 어린이 - 청소년 행복지수 국제비교연구 조사결과 보고서, 한국방정환재단

정인석, 트랜스퍼스널 심리학, 대왕사, 2009.

한국문화관광연구원, 자유학기제 인문체험 확대방안 연구, 이상열, 2015.8.

Douglass, Robert W. (1969), Foret Recreation, pergarnon Press.

Gumagai(1989), 산림의 보건휴양기능과 주민평가에 관한 연구, <조원잡지>:김범수, 숲과휴 양, 2003, 재인용.

Kathleen R.et al.(1992), The Interpreter's Guidebook. ?W-SP Foundation press. Inc.

OECD(2005), The Definition and Selection of key. Competencies Executive Summary.

V.E.Frankl. Dynamics, Existence, and Values, J. Exit. Psychiat.1961.

Viktor E. Frankl / Franz Kreutzer, 1986.

포브스 누리집 WWW.forbes.com.

▶감사합니다

03

충남 영유아 인성교육 및 인성학습원 개발방향 정책토론회

내포 인성학습원 건립 기본계획 구상(안)

김승제 팀장 (충남도청 저출산고령화정책과)

내포 인성학습원 건립 기본계획 구상(안)

2015. 12



순서

- I. 어린이 인성학습원 수요분석
- II. 어린이 인성학습원 역할과 기능
- III. 인성교육 프로그램 구상
- IV. 부지 및 시설규모(잠정)
- V. 건립부지 검토
- VI. 소요재원 대책
- VII. 건립추진 Road Map
- VIII. 몇가지 검토되어야 할 사항
- IX. 대책 및 건의



어린이 인성학습원 수요분석

충청남도



1 도내 어린이 현황

(단위:명)

총 계	영유아			초등학교		
	소계	영아(0~2)	유아(3~5)	소계	1학년	2학년
176,500	137,570	57,304	80,266	38,930	20,387	18,543

2 인성교육 실시현황(연간 26.6%)

총 계	어린이집 아동			유치원생		
	소계	인성학습원 (공주)	유아교육진흥원 (홍성)	소계	유아교육진흥원 (홍성)	유아교육센터 (당진)
47,036	16,474	9,042	7,432	30,562	27,562	3,000

3 수요분석 결과 : 정책수요 충분(112천명)

- 전체 어린이(초 1.2포함) 중 연간 인성교육 실시 비율은 26.6%에 불과
- 정책수요 판단 : (176,500명 - 47,000명 - 17,000명(0세)) = 112,500명

II. 어린이 인성학습원 역할과 기능

충청남도



총 목표인원 : 112천명 (인성특화 + 생태체험)

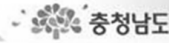
1 인성특화 집합교육 (어린이 대상)

- 영유아 수는 감소하고 있지만 인성교육은 필수(인성교육법 제정)
- ※ '12년) 6.86% → '13년) 6.84% → '14년) 6.67% → '15년 7월) 6.63%
- 현행 도내 교육시설 여건상 교육수요 충족율은 26.6%(47천명)
- 초등학교 저학년(초 1~2학년) 까지 인성교육 확대 필요

2 생태체험 교육을 통한 정서함양

- 학부모와 어린이들이 함께 즐겨찾는 생태체험 교육장 조성
- 용봉산, 수암산, 보훈공원, 흥예공원 등 주변경관과 연계코스 마련
- ▷ 현재, 인성특화 집합교육은 도와 교육청에서 각각 운영하고 있으나 학부모와 어린이가 함께하는 생태체험 교육장은 없는 실정

III. 인성교육 프로그램 구상



1 인성특화 집합교육

충남 인성학습원 (도) + 유아교육 진흥원 컨셉(교육청) +
충남도 육아종합센터 제공 (도) + 향교 등 기본예절 교육(민간) 등 종합분석활용

2 생태체험 정서교육

주변 자연경관(용봉산 등) + 전국 어린이 회관 체험관 등 종합구상

검 토
방 향
(종합)

인성학습원의 교육내용을 특화 시킬 수 있는 프로그램 발굴과 특색있는
자연·생태체험 기반 조성으로 인성함양 도모

- ① 인성 특화 프로그램 발굴(집합교육): 현재 운영 중인 내용 + 추가 발굴
- ② 자연·생태 체험 기반 조성: 기 조성 중인 문화·보훈시설 연계

IV. 부지 및 시설규모[잠정]



총 소요액

약 281억원(부지 111, 시설 170)

부 지

약 111억원

- 콘텐츠 구상 : 인성학습원 + 충남 육아종합센터 + 생태 체험장
- 최소 건축부지 : 3,600㎡ (건축 필요면적 6,000㎡의 60% 건폐율 적용)
- 체험·부대시설 : 16,400㎡ (생태 체험장, 주차장, 각종 부대시설 등)
- ※ 소요예산 추계 : 554.5천원(㎡당 조성원가) × 20천㎡ = 111억원

시 설

약 170억원

- 건축규모 : 4층(지하1, 지상3), 6,000㎡
(인성학습원 2,500, 육아종합지원센터 800, 공동시설 2,700)
(소요예산) : 2백만원(㎡당) × 6,000㎡ = 120억원
- 실외 체험관 및 부대시설 (생태 체험관, 교육장, 놀이터, 기타 부대시설 등)
(소요예산) : 50억원 (설계 및 감리비 등 포함)

V. 건립부지 검토



- [제1안] 블록형 단독주택(아트빌리지) 부지(RB-5) / 49.5천㎡ (14.9천평)
 * 現 용도 단독주택 부지(추정가) : 274억원(㎡당 554.5천원)
- [제2안] 골프장 및 골프빌리지 용지 / 438.7천㎡ (132.7천평)
 * 現 용도 체육시설 부지(추정가) : 480억원(골프장 230, 골프빌리지 250)
- ⇒ 접근성이 좋고 타 시설 및 자연경관과의 연계성을 고려하여 선정(제1안)

적정
부지

제1안 RB5 블록(49.5㎡)* 중 적정규모(20천㎡) 매입

* 도 재정형편상 전체면적 매입은 어려움 (LH 소유, 조성원가 554.5천원/㎡)

VI. 소요자원 대책



연도별 투자계획

(단위:억원)

구 분	합 계	'17년	'18년	'19년	'20년	'21년
합 계	281	25	70	70	85	31
부지매입비	111	20	20	20	20	31
건축비 등	170	5	50	50	65	

재원 대책



총 281억원 (국비 85, 도비 196)

- ① 부지매입비 : 111억원 (도비, 5년 분할상환, 매년 20억원 정도)
- ② 건축비 : 120억원 (교육청과 협조 국비확보, 복권기금, 지특 등)
- ③ 설계비/생태체험 시설 등 : 50억원 (설계비/ 도비, 생태 체험시설/ 산림청 공모 등)

(단위:억원)

구 분	합 계	'17년	'18년	'19년	'20년	'21년
합 계	281	25	70	70	85	31
국 비	85		50	35		
도 비	196	25	20	35	85	31

VII. 건립추진 Road Map



연 도 별	주 요 과 제	세 부 추 진 과 제
2016년(1~8월)	◇건립기본계획 수립	◦ 건립 타당성(필요성) 조사 ◦ 기본계획 수립(규모, 프로그램, 시설, 예산 등)
(9월 중)	◇중기지방재정계획	◦ 중기 지방재정계획 반영
(9~10월)	◇투 자 심 사	◦ 200억원이상 행자부 승인(투자심사)
(10~12월)	◇사 회 보 장 심 의	◦ 사업시행 180일 이전 복지부 심의 ◦ 사회보장 기본법 시행령 15조
(10월)	◇공유재산 취득심사	◦ 공유재산 관리계획 의회의결 ◦ 공유재산 취득심의 위원회 심사
2017년 (1월)	◇부 지 매 입	◦ 17년부터 부지매입
(3~9월)	◇기본 및 실시설계	◦ 기본 및 실시설계
2018년 (3월)	◇공 사 착 공	◦ 공사착공(건축비 예산확보, 사업발주, 3개년)
2020년 (4월)	◇개 원	◦ 인성학습원 개원

VIII. 몇가지 검토되어야 할 사항



① 현재 국무총리실 주관 유보통합 추진 중 : 2017시행 예정

- 보건복지부(어린이집), 교육부(유치원) 업무를 통합 일원화 방침
- '17년 시행을 목표로 한국교원대학에서 연구용역 실시 중
- '16년 중 영유아 보육법(복지부) + 유아교육법(교육부) 통합 영유아 교육법 준비
- 유보 통합이 완료될 경우 교육부로 관련사업 일원화 예상

② 도 교육청 주관, '유아교육 체험센터' 권역별 확충사업 추진 중

- 유아교육진흥원(본원, 홍성)과 4개의 센터(서부, 북부, 동부, 남부) 체제로 운영
* 현재 본원(홍성)과 서부센터(당진)는 이미 완공되어 운영 중
- 나머지 3개센터* 는 단계적으로 추가 건립 예정
* 북부(천안·아산) '18년 2월 개원, 남부(보령·서천·부여) '17년 착공, 동부(공주·논산·금산) '18년 착공
- 유보통합 시 유아교육진흥원(센터)에 영유아시설 추가 기능보강 예정



유보통합 대비와 도교육청 유아교육센터 권역별 확대 연계 컨셉수정 필요



○ 내포 인성학습원 건립 기본구상 구도 및 로드맵은 유지하되,

- 1) 교육청 유아교육진흥원(센터)의 컨셉(꿈, 끼 체험교육)과 중복되지 않도록 하고
- 2) 용봉산, 홍예·보훈공원 등 주변경관과 연계, 「생태체험 인성학습장」 조성

- 평생교육 차원의 학부모와 어린이가 함께하는 체험학습장
- ‘생태체험+놀이공간’연계 자체 수익창출을 위한 사업형 시설 조성검토

건의

◇ 따라서, 기본계획의 구체화 및 행정절차 이행차원 선행연구 필요

* 중기지방재정계획, 투자심사, 사회보장제도심의(복지부), 공유재산취득심의, 공유재산관리계획 의결(의회) 등

도정상황관리회의(10. 21) 제시 의견

- 도 교육청의 유아교육센터 추가건립 등 정책변화 추이에 맞는 타당성 검증 및 컨셉 변경 등 연구용역 필요

감사합니다



행복한 변화, 새로운 충남

가칭 “내포인생학습원” 건립추진 기본계획 구상(안)

I. 현황과 실태분석----- (P1~4)

- ① 현행 인성교육 추진현황-----1
- ② 인성교육 수요 및 실태분석---- 2
- ③ 운영 프로그램 분석 ----- 4

II. 건립 기본계획 구상-- (P6~12)

- ① 건립부지 검토 ----- 6
- ② 건립 기본계획----- 7
- ③ 기존시설과의 연계성 -----9
- ④ 운영계획 -----11
- ⑤ 재원대책 -----12

III. 문제점 및 대응방안-- (P14~15)

IV. 건의사상 ----- (P15)

V. 앞으로 계획----- (P 16)

※참고자료 (P17~23)



충청남도
Chungcheongnam-do

충 청 남 도
(저출산고령화정책과)

가칭 “내포인성학습원” 건립추진 기본계획 구상(안)

I 현황과 실태분석

① 현행 인성교육 추진현황

* 인성교육(인성교육진흥법상) : "인성교육"이란 자신의 내면을 바르고 건전하게 가꾸고 타인·공동체·자연과 더불어 살아가는 데 필요한 인간다운 성품과 역량을 기르는 것을 목적으로 하는 교육을 말한다.
**"핵심 가치·덕목"이란 인성교육의 목표가 되는 것으로 예(禮), 효(孝), 정직, 책임, 존중, 배려, 소통, 협동 등의 마음가짐이나 사람됨과 관련되는 핵심적인 가치 또는 덕목을 말한다.

1) 도내 어린이 현황

- 영유아(만0세 ~ 5세) : 137,213명(도 전체인구의 6.6%)
 - 어린이집(64,163명), 유치원(26,098명), 가정양육(38,000명), 아이돌봄(179명) 등
- 초등학생 : 155,056명*(도 전체인구의 7.4%)

*1학년 20,387, 2학년 18,543, 3학년 17,699, 4학년 18,837, 5학년 19,102, 6학년 18,897, 복식 /특수 1,691

2) 도내 인성교육 현황

- 영유아를 대상으로 도와 교육청*에서 전문적으로 실시
 - *인성 학습원(년 1만여명), 유아교육진흥원(년 3만여명), 당진유아교육센터(년 3천여명)
 - ↳ 도/교육청MOU체결('14.10.20)로 어린이집 유아(만 3세이상) 7,430명 유아교육진흥원 이용
 - 도 교육청은 3개소(천안시, 공주시, 보령시)에 추가건립 구상(지역안배·수요자 고려)
- 초·중·고에서는 학교수업*의 일환으로 추진
 - * 인성교육진흥법의 제정으로 '16년부터 강화 예정
- 민간에서는 충효교실, 생태체험 등을 다양하게 운영

3) 전국 어린이 시설 현황

- 각 시도별로 교육청에서 유아교육진흥원 운영
 - 서울 상상나라(어린이대공원 內) : 체험관, 전시장, 공연장
 - 부산 어린이 회관(부산진구 소재) : 전시관, 식물원, 영재교육원
 - 경기 어린이 박물관*(용인시 소재) : 자연놀이터, 튼튼놀이터, 건축작업장
 - * 호응이 좋아 추가건립 계획(고양시, 동두천시)
 - 대구 어린이 회관(수정구 소재) : 전시장, 공연장 야외시설
 - 대전 어린이 회관(월드컵 경지장 內) : 감각놀이터, 체험존, 공연장
- ※ 경기도 영유아예절인성교육원('13년 개원, 전통예절교육 및 인성예절 교육)

【 도내 영유아수 및 인성교육 실시 현황 】

구분	계	천안	공주	보령	아산	서산	논산 계룡	당진	금산	부여	서천	청양	홍성	예산	태안
영유아수 (‘14.12월 현재)	137,570	45,341	5,308	5,381	27,418	12,123	9,108	13,039	2,567	2,663	2,151	1,257	4,986	3,511	2,717
이용수계)	44,036	9,986	2,509	2,678	8,775	4,104	2,211	4,334	537	834	819	757	3,148	2,298	1,046
인성학습원 (어린이집)	9,042	2,458	756	249	1,096	611	1,172	967	444	211	188	41	169	465	215
유아교육진흥원 (유치원)	27,562	7,235	1,458	2,104	5,922	2,374	887	1,890	33	526	432	649	1,899	1,322	831
유아교육진흥원 (어린이집)	7,432	293	295	325	1,757	1,119	152	1,477	60	97	199	67	1,080	511	
이용율(%)	32.0	21.8	47.3	49.8	31.8	33.9	24.3	33.2	20.9	31.3	38.1	60.2	63.1	65.5	38.5

① 영유아수는 감소 추세지만 인성교육은 반드시 필요(관련법 제정)

< 년도별 영유아 현황 * '15년 영유아(2009~2015년생) >

(단위 : 명)

구분	2015.7월	2014.12월	2013년	2012년	2011년	2010년
도내인구	2,069,109	2,062,273	2,046,550	2,028,777	2,101,284	2,075,514
영 유 아 (점유율)	137,109 (6.63)	137,570 (6.67)	139,918 (6.84)	139,185 (6.86)	142,123 (6.76)	139,744 (6.73)

② 현행 도내 인성교육시설 여건상 수요충족에는 한계

- 그동안 접근성을 감안 남부지역은 충남 어린이인성학습원¹⁾을, 서북부 지역은 유아교육진흥원²⁾을 많이 이용해 왔으나 교육수요*를 모두 충당하지 못하고 있는 실정 * 전체영유아(137천여명)중 32%이용(44천여명)

- 추가교육수요는 38천여명* 예측 * (미이용 영유아 93천여명 - 0세 17천여명)÷2

¹⁾충남 어린이 인성학습원 이용은 공주 인근지역 어린이집*에서 많이 이용하고 있으며, 1년에 1회만 이용 할 수 있어 교육수요를 충당하지 못하고 있는 실정

* 이용율(영아수 대비) : 금산 33.5%, 예산 29.7%, 공주 27%, 논산 23.5%

** 1회 이용자들 재이용 희망, 어린이집 영유아의 12.9% 이용

²⁾충남유아교육진흥원에서는 유치원들이 년 28천여명* 이용하고 있으며, '15년 부터는 어린이집 영유아도 7천여명** 이용가능

* '14년 현황 : 천안 7,235명, 아산 5,992명, 서산 2,374명, 보령 2,104명, 홍성 1,899명 순

** '15년 이용계획 : 아산 1,757명, 당진 1,477명, 서산 1,119명, 홍성 1,080명 순

③ 초등학교 저학년(1~2학년)까지 인성교육 포함필요

- 도내 초등학교 저학년은 38,930명(1학년 20,387, 2학년 18543)으로 인성교육진흥법의 제정*에 따라 학교의 학습**과 연계한 인성교육 수요를 예측 할 수 있음

* 인성교육진흥법 제정('15.1월) 등 교육부에서는 인성진흥종합계획(5개년) 계획을 금년 11월에 마련, 도 교육청에서 매년 시행계획 마련('16.1월 예정)

** 초·중·고 학생의 학교내 인성교육 강화(법제11조 3항) : 학교의 장은 인성교육의 핵심 가치·덕목을 중심으로 학생의 인성 핵심 역량을 함양하는 학교 교육과정을 편성·운영하여야 한다

- 추가 교육수요는 19천여명* 예측 * (초등학교 1,2학년)÷2

④ 부모와 함께할 수 있는 생태체험 정서 공간 제공 필요

- 부모와 영유아 및 초등학생이 자유롭게 함께 할 수 있는 생태체험장의 이용객은 1시간 이내의 도민들이 주로 이용 할 것으로 예측되며, 타 지역보다 특색이 있어 수요자들의 선호도가 높아지면 전국에서 이용객이 늘 것으로 예측

※ 도내에는 수목원과 식물원이 10개소, 자연휴양림이 13개소 등이 있음

※ 특히 주변에 용봉산, 수암산, 보훈공원, 문화시설(도서관 등) 입지

- 집합교육은 어려우며 자연스럽게 둘러보며 생태체험해설사를 활용하면 운영비 및 수요자 만족 증가 예상

- 방문객 수는 100천여명* 예측되며 점진적 증가 예상 * 도 인구의 5% 정도

▶ 타시도 어린이 이용시설은 인성보다는 흥미, 창의, 체험 위주로 운영되며 전국적인 수요를 창출하고 있음

▪ 대전어린이회관(년 40만명), 부산 어린이 회관(년 50만명), 경기 어린이박물관(년 60만명), 대구어린이회관(년 150만명)

수요
분석
총괄
(예측)



내포신도시가 전국에서 모범이 되는 어린이가 살고 싶은 지역이 되도록 인성교육 특화 교육과 함께, 가족도 함께할 수 있는 체험장 등을 조성하여 수요를 창출(교육장 + 체험장)

- ㉠ 인성특화교육(집단/직접/강사) : 도내 영유아 대상 + 초등 1,2학년
 - 도내 영유아 38천명 + 초등1,2학년 19천명 = 57천명
- ㉡ 가족이 함께하는 체험장 : 전국(영유아/초·중·고/일반)
 - 도 인구의 약 5% 정도(100천명)

③

운영 프로그램 분석

○ 충남어린이인성학습원은 인성교육을 전문으로 운영

- 교육운영 : 직접체험 교육/단체방문교육/ 교육시간 10:30~14:30
- 교육내용 : 누리과정과 연계 월별, 계절별 창의인성교육으로 편성운영
(기본교육: 과목별운영/ 전통예절, 전통문화, 숲생태체험, 창작예술 등)
(기획교육: 주제별운영/ 흙, 색깔, 전통, 유아성교육, 장애우교육 등)

※ 경기도영유아예절인성교육원 (2013년 개소)

- . 이용대상 : 경기도 어린이집 이용 유아 및 부모 / 단체방문 및 개별방문
- . 시설현황 : 전시체험 (생활예절, 어린이집예절, 교통예절, 전래놀이, 성교육등)
- . 교육활동 : 보육교사교육 및 부모교육 (4개코너 20분씩 80분 / 필요시체험 연장)

○ 유아교육진흥원(전국 소재) 유치원생을 대상으로 인성과 관계되는 프로그램을 운영

- 실내체험실(채움터, 자람터, 꿈터 등), 실외체험장(교통안전, 물놀이, 잔디광장 등)

※ 유아단체 프로그램 운영(유치원 단체체험, 가족체험, 생태체험, 전통문화예술체험 등)

○ 충남육아종합센터 및 천안육아종합센터에서 인성관련 6덕목(배려, 존중, 협력, 나눔, 질서, 효)에 대해 학부모 대상으로 교육 실시

○ 타 지역 어린이회관등은 체험관, 놀이터, 공연장, 전시관, 식물원 등으로 구성하여 자연스럽게 많은 인원이 이용 할 수 있도록 하고 일부에서는 입장료*도 징수

* 대전어린이회관(개인 3천원, 단체 2천원), 서울 상상나라(개인 4천원, 단체 3천원), 경기어린이박물관(개인 4천원, 단체 2천원)

○ 교육청 관할 공공기관에서도 인성관련 교육*을 운영하나 대부분 독서함양, 자연탐험, 리더쉽 함양 교육임

* 당진유아체험교육센터(영유아/ 의사소통, 예술경험 등), 충남학생교육문화원(유아 및 초중고, 독서를 통한 인성교육 등), 충무교육원(초중고생/ 민주시민 육성, 리더쉽 함양 교육)

○ 민간부분에서는 향교와 바르게살기협의 등에서 기본예절과 한자 교육 등을 실시

* 금산향교/진산향교(초중생, 정통예절 및 한자교육), 소리숲인성창의력센터(교사/일반인, 인성교육과 인성적성 검사 등)

< 인성교육 프로그램 운영방안 >

(1) 프로그램 운영 방식

① 직접교육과 전시체험의 혼합교육

1) 일일상시체험(단체)

- 인성공작소(과목별 운영/숲체험, 전통문화, 전통예절, 창작예술)
- 기획교육(주제에 따른 교육프로그램 운영/ 월별 또는 분기별 운영)

2) 정기체험 : 다양한 주제를 연속교육프로그램 운영(개별/월4회)

- 영아 : 부모와 영아가 함께 하는 프로그램으로 진행
- 유아 : 유아개별 또는 부모와 함께하는 프로그램 진행

3) 전시체험 : 개별 및 단체

- 실내교육장 : 영역 또는 주제에 따른 체험장
- 실내놀이장 : 영아와 유아로 구분 실내 놀이 체험장

※ 특별체험 : 대상 및 시기에 따라 별도 기획되어 일시 운영되는 프로그램

② 문화시설 교육 : 흥예공원내 문화시설(도서관, 미술관, 박물관 등)과 연계

※ 필요시 최소한의 시설 추가 건립(어린이전용극장)

③ 야외체험장 : 용봉산과 수암산을 이용하면서 인성학습원 부지내에서 이용 할 수 있는 시설도 건립(자연놀이터, 평지분수, 숲 체험원 등)

(2) 이용대상 : 도내 영유아 및 초등학생 저학년(타시도 포함)

(3) 이용료 : 별도 결정(도내 및 타시도 구분, 시설별 구분 등)

(4) 하루 이용 정원 : 이용형태에 따라 가변적*

* 이용시간에 따라 정원 수 가변적(1회입장 2시간 내외 이용/ 종일 이용/ 자유이용), 시설 형태에 따라 가변적(상시일일체험 이용 후 자유체험 이용, 숲생태체험 후 자유체험 이용, 숲생태체험 후 표현활동(문화예술체험)과 연계교육, 문화시설(공연, 도서관, 미술관등) 이용 후 놀이실 이용

☞ 집합교육 연 57천명일 경우 하루 이용정원은 219명(57,000명÷ 260일)

(5) 이용형태 : 단체 (평일), 개인(평일 및 주말)

검토
방향



**우리 도 인성학습원의 교육내용을 특화시킬 수 있는 프로그램
특색있는 자연/생태체험 기반 조성으로 자연스런 인성 함양**

- 1 인성특화 프로그램 발굴(집단교육) : 현재 운영중인 내용 + 추가발굴
- 2 자연/생태체험 기반 조성 : 기 조성중인 문화/보훈시설과 연계

건립 기본계획 구상

1

건립부지 검토



○ (제1안) 블록형 단독주택(아트빌리지) 부지(RB-5) / 49,500㎡ (14,973평)

* 現 용도 부지매입비(추정가) : 274억원(평당 1,830천원)

○ (제2안) 골프장 및 골프빌리지 용지 활용 / 438,799m² (132,734평)

* 現 용도 부지매입비(추정가) : 480억원(골프장 230, 골프빌리지 250)

○ (제3안) 공동주택 용지(RL-1) / 79,776㎡ (24,132평)

* 現 용도 부지매입비(추정가) : 457억원(평당 1,894천원)

○ (제4안) 이미 결정된 문화시설 또는 홍예공원 부지내 반영

*홍예공원(총 325,336㎡/98,414평) / 문화시설(총 80,659㎡/24,400평/평당 1,918천원)

↳ 現 도서관 부지(39,441㎡)매입비(228억원, 평당 1,918천원) / 박물관, 예술의 전당 추가 건립예정

- 용봉산과 수암산, 보훈공원 및 문화시설(도서관, 예술의 전당 등)을 연계하여 이용 할 수 있는 위치가 최적지로 판단

- 건축물(사무실 및 실내학습장 등)과 자연/생태체험장을 조성 할 수 있는 최소한의 규모를 갖추고, 향후 확대 할 수 있는 부지

※ **도정상황관리회의**시 제시된 RB6 용지는 분양계획을 추진 중

➡ 수요자의 접근이 쉽고 타 시설과의 연계성을 고려 할 때 RB5 블록* 최적지

* 지번(여산군 삽교읍), 인근에 보훈공원(좌측은 전시관과 추모시설, 우측은 가족공원과 편의시설) 공사 중

적정
부지



◆ RB5 블록*(49,500㎡)중 적정규모 매입(20,000㎡)

* 도 재정형편상 전체면적 매입은 어려움(내 소유,조성원가 m²/554,578원)

[1] 건립 기본방향

- 인성학습원, 육아종합지원센터 등 어린이 인성학습시설 집적화, 도시의 놀이시설과 차별화된 충남형 인성교육장
 - 내포지역의 역사 문화와 우수한 자연환경을 이용, 어린이 인성을 함양할 수 있는 생태체험 교육장으로 조성
 - 어린이 인성교육 프로그램 개발 및 연구, 교육기능 병행
 - 가족과 함께 즐겨 찾는 자연학습장 및 도심속의 휴식공간으로 조성
- ※ 소요예산(추계) : 28,092백만원(부지 11,092 시설 12,000 부대 5,000)

[2] 부지 규모

- 복합 시설물 건축(인성학습원, 육아종합센터 등)과 생태체험장 조성 등을 감안하고 도의 재정 여건을 고려 적정규모로 매입 필요

◆RB5 블록(49,000㎡)중 적정규모를 매입 ※ 조성원가 ㎡/554,578원

- 건폐율(60%) 적용 건축면적(6,000㎡) 대비 최소부지 : **3,600㎡**
- 생태체험장, 주차장, 경관조성, 부대시설 감안 최소부지면적의 300% 추가
- ① 최소부지(3,600㎡) + 생태체험장 등(10,800㎡) = 14,400㎡
- ② 향후 확대예정 부지(5,600㎡) 포함 시 = 20,000㎡

소요
예산

⇒

- 1) 최소부지 + 생태체험장 : 14,400㎡ × 554,578원 ≒ 7,985백만원
 2) 확대예정 부지 포함 : 20,000㎡ × 554,578원 ≒ 11,092백만원
 ※ RB5 블록 부지는 5년간 분할상환 추진(LH 소유)

[3] 시설규모

- 1) 어린이 관련 융복합 시설물(인성학습원, 육아종합지원센터)
- 건축규모 : 4층(지하 1, 지상 3), 6,000㎡
 - 입주기관 : 2개 기관(인성학습원, 육아종합지원센터)
 - 소요예산 : 12,000백만원 ※ ㎡당 2백만원 적용시(2003년 건립 서울 상상나라)

구 분	건축면적	주요시설	비고
계	6,000㎡		
인성학습원	2,500㎡	• 사무실, 학습실, 강의실, 실내체험실 등	야외 별도
육아종합지원센터	800㎡	• 사무실, 도서관난감 대여실, 시간제 보육실 등	
공동(기계실, 강당 등)	2,700㎡	• 기계실, 지하주차장, 대회의실, 강당 등	

2) 실외체험관 및 부대시설 건립 등

- 실외체험관* : 생태체험관, 야외교육장, 자연놀이터 등

* 타기관과 중복되지 않는 특색있는 체험시설 연구

- 부대시설 : 주차장, 휴식공간 등

- 소요예산 : 5,000백만원 ※ 설계비 및 감리비 등 포함

< 시설 배치안 >

인성학습원(2,500㎡)	육아종합지원센터(800㎡)
<ul style="list-style-type: none"> • 원장실(50㎡), 행정실(150㎡) • 실내교육실 8개(1,200㎡) • 실내체험실 5개(500㎡), 전용극장(300㎡) • 상담실(100㎡), 기타시설(200㎡) 	<ul style="list-style-type: none"> • 센터장실(20㎡), 사무실(70㎡), 자료실(50㎡) • 육아상담실(40㎡), 공동육아나눔터(80㎡) • 놀이체험실(320㎡), 수유실(20㎡) • 도서·장난감대여실(100㎡), 시간제보육실(100㎡)
<p>• 공동사용(900㎡) - 소회의실(100㎡), 대강당(800㎡)</p>	
<p>• 지하주차장(900㎡) • 공용면적(900㎡) - 복도, 화장실, 계단, 로비 등</p>	

※ 세부 시설의 설치는 기본 및 실시설계를 거쳐 조정

【4】 잔여부지 활용계획

○ 부지 매입 면적이 결정되어 잔여 부지가 발생하면 광역적 복지시설 (광역자활센터 등) 수요에 대비 또는 생태체험 시설등 추가 건립

→ 유입인구 등 수요를 감안 추진시기 별도 결정

【5】 시설명칭

○ 가칭 “ 내포인성학습원은” 순수 우리말로 일반이 알기쉬운 명칭 으로 공모 등을 통해 결정(충남육아종합지원센터는 현 명칭을 사용)

【 어린이 관련 우수시설 】

◆ 세계 최고의 유치원(日, 후지유치원) : 2007년 준공, 1층(교실 및 운동장), 2층(원형지붕 놀이 휴식공간)



[1] 충남어린이 인성학습원과의 연계

- 충남어린이인성학습원(공주 소재)은 내포 인성학습원의 분원으로 운영하되 독립적 운영 형태를 유지<명칭을 별도 구상>
- 공주시 등 남부지역 시군의 어린이집 및 유치원 영유아들이 이용 할 수 있도록 운영
- 인성학습원 기본교육은 같도록 하고, 기획교육은 각각 실정에 맞도록 특색을 달리함

< 충남어린이인성학습원 일반현황 >

- 설치근거 : 충청남도 영유아보육조례 제15조 제1항
- 개원/운영기관 : '06. 2. 13 / 여성정책개발원에 위탁운영
- 직 원 : 5명(원장1, 인성실장 1, 지도교사 3)
- 주요기능 : 영유아·부모·보육교사 인성교육, 상담, 프로그램 실시 등
- 예산현황 : 330백만원(인건비 148, 운영비 67, 사업비 115)
- 시설현황 : 사무실 및 실내체험실 696㎡, 실외체험장 6,282㎡ 등
 - ※ 여성정책개발원(56,423㎡, 5개동 1,782㎡)내 연수동(696㎡)을 인성학습원(본관)으로 리모델링하고 야외체험장 등 8개 시설 설치(15억원 소요)
- 교육인원 : 무료 교육 및 다양한 체험기회 제공
 - ('12년) 12,220명 → ('13년) 11,029명 → ('14년) 11,727명
 - ※ 15년 교육계획 : 11,090명(기본 및 기획 9,160, 특별 1,930)

[2] 충남 여성정책개발원 이전시 시설활용 방안

- 충남 여성정책개발원 이전시에는 여성정책개발원을 리모델링, 인성학습원 시설(실내체험실)확충으로 프로그램 다양화 및 수용인원 증대
- 현재 충남인성학습원(공주 소재)은 분원으로 운영
 - 교육청의 유아교육진흥원 추가 건립(공주논산)과 연계방안도 검토

< 활용 방안 >

기 준		변 경
여성정책 개 발 원	본 관 동 (96평)	▶ 사무실 및 실내 체험실
	세미나동 (40평)	▶ 실내 체험실
	생 활 관(189평)	▶ 숙소(171평 / 50여명 이용 가능) ▶ 체험시설(18평)
* 인성학습원동(210평)		▶ 강당 및 실내 체험실

< 개발원동 활용 vs 재건축 장단점 비교 >

구분	장 점	단 점
개발원동 활 용	<ul style="list-style-type: none"> - 현 여성정책개발원 공간 중 일부를 사용가능한 공간으로 활용 * <u>세미나실(교육실)</u>, 행정동(사무실), 연구동 (유아사용불가) - 인성학습원 단독 사용으로 안정된 장소 및 교육프로그램 운영 - 1일 입소 최소인원 확대 100명~150명 (현 60명~150명) 	<ul style="list-style-type: none"> - 단독 사용으로 인한 교육생 인원 증가 적음 - 공원지역으로 건물의 증.개축 어려움 - 인력 운영 및 건물 유지 등 인건비 및 경상비 증가 - 노후건물(30년)에 따른 유지보수 소요 증가 - 대형 차량 5~6대 주차 어려움 - 유아 및 어린이 편의시설 정비 요구 (화장실 및 수도시설 등)
재건축	<ul style="list-style-type: none"> - 기존 부지 활용 - 유아 및 어린이 체험 교육기관으로 안전하고 쾌적한 교육장소 제공 - 직접교육, 시설교육, 영아들을 위한 교육 등 다양한 교육제공 	<ul style="list-style-type: none"> - 자연공원법 규제 해소 방법 모색 - 재건축 예산 필요

[3] 충남유아교육진흥원과의 연계

- 충남서북부 지역의 인성학습원 이용불편 해소를 위해 충남교육청과 업무협약('14.10.20)을 통해 충남유아교육진흥원 이용가능*

<어린이집 유아의 유아교육진흥원 이용계획>

▶ 체험신청 가능 시기: 1~3월, 9~12월															
▼ 지역별 체험인원															
지역명	계	천안	공주	보령	아산	서산	논산계룡	당진	금산	부여	서천	청양	홍성	예산	
기관수	169	3	10	12	37	27	4	29	1	2	5	1	30	8	
인원	7,432	293	295	325	1,757	1,119	152	1,477	60	97	199	67	1,080	511	

- 내포 인성학습원은 유아교육진흥원과는 차별화된 프로그램 운영, 자연/생태체험장 활용도*를 높임

* 유아교육진흥원 실내체험장 이용자와 연계

- 내포 인성학습원도 어린이집과 유치원의 영유아 모두를 대상으로 운영

연계성
확 보



◆ **공주**(인성학습원), **홍북**(유아교육진흥원), **신규**(내포 인성학습원) 모두가 이용대상은 연계성을 갖되, 각각 특성화된 프로그램 운영

- 현재 위탁운영중인 충남여성정책개발원*과 협의하여 인성학습원을 전문적으로 운영하기 위한 다각적 방안 모색** 필요

* 예전)육아종합지원센터/자원봉사센터, 현재)지역사회서비스지원단, 인성학습원

< ** 다각적 인 방법 >

1) 道에서 직접 관리 운영하는 방안

- 내포신도시내 문화시설은 시설관리사업소와 3개의 관장이 운영

2) 민간위탁 방안(공개모집은 통해 대학, 법인 단체 등에 위탁)

3) 별도 법인 설립 운영(지방자치단체 출자출연기관의 운영에 관한 법률 적용 필요)

- 현재 충청남도영유아보육조례*에서는 보육관련 법인·단체 또는 道 출연 연구기관에 위탁하여 운영가능
- ▶ 충남육아종합센터 처럼 위탁가능 범위가 넓도록 조례개정 필요

* 영유아보육조례 제15조 (설치 및 운영) ②도지사는 필요한 경우 **인성학습원**을 보육관련 비영리 법인·단체 또는 「지방자치단체출연연구원의 설립 및 운영에 관한 법률」에 의하여 설립된 도 출연 연구기관 등에 위탁하여 운영할 수 있다.

* 영유아보육조례제11조 (설치 및 운영) ① 도지사는 보육에 관한 정보의 수집, 제공 및 상담을 위하여 **충청남도육아종합지원센터**를 설치·운영하여야 한다. ② 도지사가 필요하다고 인정하는 때에는 다음 각 호의 어느 하나에 해당하는 기관 또는 단체 등에 위탁할 수 있다.

1. 「정부출연연구기관 등의 설립·운영 및 육성에 관한 법률」에 따라 설립된 정부출연연구기관
2. 「지방자치단체출연 연구원의 설립 및 운영에 관한 법률」에 따라 설립된 도 출연 연구기관
3. 보육 또는 아동복지 관련 학과가 개설된 「고등교육법」 제2조에 따른 대학 또는 전문대학
4. 법 제21조제2항제2호에 따른 교육훈련시설
5. 보육 관련 비영리법인 또는 비영리단체

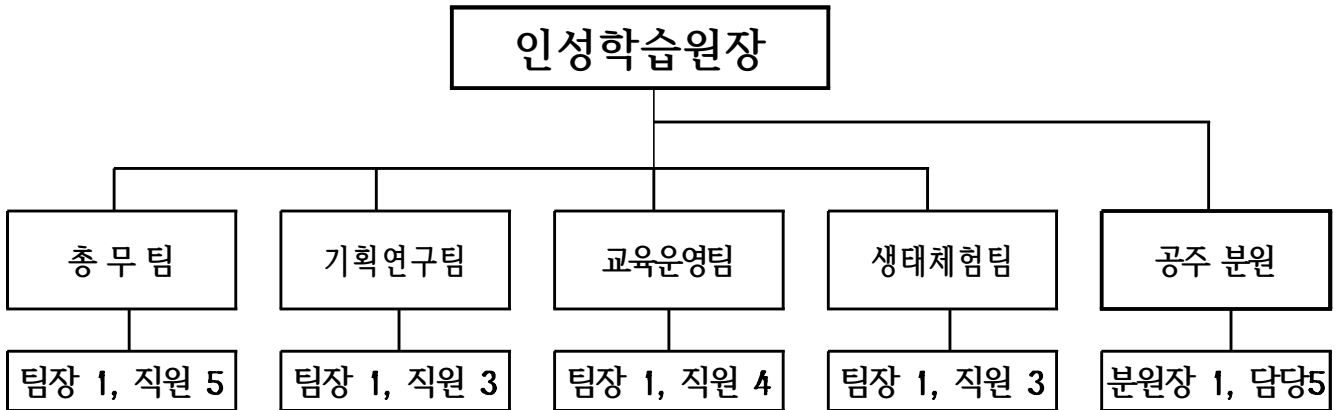
- 도에서 직접관리운영은 기준인건비의 적용의 어려움이 있고, 별도법인 설립은 출자·출연금의 재정부담과 설립절차 이행 등으로 현재의 도 출연기관* 또는 민간위탁 방법이 적정

* 충남여성정책개발원, 충남발전연구원

- 위탁체 선정과는 별도로 운영요원은 별도의 규정에 의해 전문요원 확보(15명) 필요<인성학습원 운영규정상 채용규정 보완 등>

- 시설관리 방안은 문화시설관리사업과 연계로 예산절약 방안 검토
 - 문화시설관리사업소와 연계가 안되면 인성학습원 총무팀에서 시설관리

〈 조직 구성(안) 〉



〈 주요기능 〉

인 성 학 습 원 장	총무팀	⇒	예산회계관리, 시설관리
	기획연구팀	⇒	교육운영 분석, 연간계획 수립
	교육운영팀	⇒	실내 인성교육(단체, 실내)
	생태체험팀	⇒	실외 체험장 운영, 실외 인성교육
	공주분원		실내외 인성교육

- 충남육아종합센터 : 현행의 민간 위탁방식으로 운영
 - 현재 의회동 사무실을 임차운영 중(장소 협소 문제 해소 필요)

인성학습원 운영관리 방안	⇒	◆ 도 출연기관에 위탁 또는 민간위탁 방안 강구 → 본원 운영요원 확보(20명), 현 인성학습원(공주)은 인원 보강 ※ 충남유아교육진흥원(22명), 현 충남어린이인성학습원(5명 - 원장은 겸임)
---------------------	---	--

5

재원 대책

[1] 연도별 투자계획

○ 소요 예산 : **281억원**(부지111, 건축비/체험시설/부대시설/설계비 등 170)

※ 부지매입은 향후 확대예정지 까지 포함(20,000㎡)을 적용

〈년도별 투자계획〉

(단위 : 백만원)

구 분	합 계	‘17년	‘18년	‘19년	‘20년	‘21년	비고
합 계	28,092	2,512	7,000	7,000	8,488	3,092	
부지매입비	11,092	2,000	2,000	2,000	2,000	3,092	
건축비 등	17,000	512	5,000	5,000	6,488		

산출 기초

① 부지 매입비 : $554,578\text{원} \times 20,000\text{m}^2 \approx 11,092\text{백만원}$

② 건축비 : $2,000\text{천원} \times 6,000\text{m}^2 \approx 12,000\text{백만원}$

③ 생태체험시설/부대시설/설계비등 $\approx 5,000\text{백만원}$

- 생태체험 시설(4,000백만원), 기타시설 (297백만원)

- 기본/실시설계비(512백만원), 감리비(164백만원), 시설부대비(27백만원)

[2] 재원대책

○ 부지매입비 : 11,092백만원

- 도비로 충당, 5년분할 상환(매년 20억원 정도)

○ 건축비 : 12,000백만원

- 최대한 국비확보 노력(교육부) : 도 교육청과 공동 대응

- 기금 활용방안 강구(복권기금 매년 50억원), 부족은 도비(지특 등)

○ 설계비/생태체험 시설 등 : 5,000백만원

- 설계비는 조속한 추진을 위해 도비를 활용

- 생태체험시설은 국비와 공모사업(산림청) 가능여부 검토 추진

※ 생태체험은 주변시설(보훈공원, 홍예공원)과 용봉산 및 수암산을 최대한 활용 예산 절감

< 년도별 재원확보 방안 >

구 분	합 계	‘17년	‘18년	‘19년	‘20년	‘21년	비고
계	28,092	2,512	7,000	7,000	8,488	3,092	
국 비	5,000		5,000				
기 금	10,000			5,000	5,000		
도 비	13,092	2,512	2,000	2,000	3,488	3,092	

- 1) 내포신도시를 어린이들이 살기 좋은 지역으로 조성하는 것에 대한 도민들의 희망이 될 수 있지만, 도 교육청(유아교육진흥원)과 중복 문제
- 도 교육청은 기존 2개소(홍성,당진)외에 단계적으로 3개소 추가 건립*을 구상 중 (아산·천안지역 1, 공주·논산지역 1**, 보령·서천·부여지역 1)

* 교육청은 건립 T/F팀 구성운영 중, ** 학교정책과 장학관은 공주 인성학습원을 인수하는 의견도 제시

➔ 타당성 및 필요성 연구용역 추진 하면서 도민들에게 공감대 확산

- 2) 행정절차 이행에 장기간 소요(타당성 조사, 투자심사, 중기지방재정계획 등)

< 행정절차이행 주요내용 >

- ▶ 타당성 조사¹⁾ / 투자심사의뢰²⁾ / 사회보장심의³⁾ / 공유재산취득심의위원회⁴⁾ / 공유재산관리계획⁵⁾
- 1) 지방재정법 제37조2항(총 사업비 500억원 이상인 신규사업은 행정자치부장관이 정하여 고시하는 전문기관<한국지방행정연구원>으로부터 타당성 조사를 받고 그 결과를 토대로 투자심사를 하여야 한다)
- 2) 지방재정투자심사규칙(200억원 이상, 년4회, 2개월 소요)
- 3) 사회보장기본법 제26조(사업의 타당성 심의, 복지부 90일 이내)
- 4) 공유재산 및 물품관리법 제10조(2개월마다 개최)
- 5) 지방자치법 제39조(의회 의결사항, 정기분 년1회, 8월에 상정, 9월에 심의)

➔ 적기에 추진 할 수 있도록 전담팀 구성 운영

- 3) 인성교육 주체의 문제 : 인성교육진흥법상 교육부(교육청)가 총괄
- 인성진흥발전 5개년 계획(교육부), 인성교육시행계획(교육청)
 - 인성교육 전문기관 지정 운영(교육부/교육청), 인성교육진흥협의회(교육부/교육청)
 - ※ 유보(어린이집+유치원)통합시, '교육부'로 관련 사업 일원화 예상
 - 현재 '17년 시행을 목표로 한국교원대학 연구용역 실시 중

➔ 교육청과 인성학습원 운영 주체 협의 추진

< 인성교육진흥법 제정('15.1.20/7.20 시행)에 따른 지자체 업무 파생>

- ◆ 인성교육진흥법은 교육부(교육청) 주관 업무가 대부분이나, 인성교육은 학교와 가정, 지역사회의 참여와 연대 하에 다양한 사회적 기반을 활용하여 전국적으로 실시하도록 되어있어 지자체에서 지원 업무가 파생 될 것으로 예측<참고 3>
- ▶ 교육청 : 학생생활교육과 인성인권팀 업무 총괄 ※ 학교정책과 유아교육팀(유아교육진흥원 지원 업무)
- ▶ 도 청 : 인성교육진흥 업무지원 총괄부서 未 명정 ※ 저출산고령화정책과(충남인성학습원 지원 업무)

< 현재 논의 중인 유보통합 >

- ▶ 「유·보 통합 추진위원회」(위원장 : 국조실장) 구성('13.5월)
- ▶ (1단계/'14년) 정보공시, 평가체계, 재무회계규칙 등 품질개선 기반 구축조정
- ▶ (2단계/'15년) 영유아 교육·보육 현장의 규제·운영환경 등 통합·정비방안 조정
- ▶ (3단계/'16년) 교사, 재원, 관리부처 등 통합·정비방안 조정

4) 국비확보의 어려움 내재 : 보건복지부에 관련 사업이 없고, 교육부에서
인성교육진흥법에 의한 사업계획 미확정

< 인성진흥발전 5개년 계획 및 시행계획과 연동>

- ◆ 5개년계획(교육부장관, 15.11월 까지) / 연도별 시행계획(교육감, '16.1월 까지)
- ◆ 인성교육진흥법과의 연계성 및 운영주체(도청, 교육청), 재원대책 등

➔ 교육청과 협력 교육부의 국비 확보방안 강구

5) 건립부지 마련 : 충개공 및 LH의 소유 부지 매각 추진 등

-RB-5(아트빌리지, 블록형 단독주택) 부지로 선정시 관리계획 변경 필요

➔ 사업계획 통보로 건립 예정부지 확보 필요(내포신도시건설본부 협조)

IV 건의사항

① 설립 타당성 및 건립기본계획 용역 추진

○ 타당성조사*(투자심사) 통과를 위해선 용역추진 필요<참고 6, 7>

* 총사업비 500억원 이상이면 타당성 조사의뢰, 200억원 이상이면 중앙 투자심사 대상

② 본격적 업무추진을 위한 전담팀 구성 운영

○ 별도 전담팀(2명) 구성 운영

- 용역을 공동연구 하면서 기본계획 보완 및 행정절차 이행 등

③ 인성교육진흥법에 따른 인성업무 총괄부서 명정

○ 교육청과 협업하면서 인성관련 업무를 총괄하는 부서 명정

○ 행정절차를 이행을 준비하면서 건립추진을 위한 세부사항 보완

○ 타 시설 비교견학 및 자료수집을 통해 용역추진의 효율화 도모

<인성학습원 건립추진 Road Map >

구 분	추진 내용	추진 시기
기본계획수립 위한 용역비 예산확보	○ 타당성 조사 및 기본계획 용역추진 심사 - 5천만원(pool)	2016. 2월
용역추진	○ 타당성(필요)성 및 건립 기본계획 등	2016. 3월 ~ 7월
건립기본계획 수립	○ 건립 기본계획 수립 - 설치규모, 시설배치 방안, 프로그램 구성, 예산규모, 추진TF팀 구성 등	2016. 8월
중기지방재정계획	○ 중기지방재정계획반영	2016. 9월
투자심사 (행자부 심의)	○ 투자심사 의뢰	2016. 9월 ~ 10월
사회보장제도 (복지부 심의)	○ 사회보장제도 사전협의	2016. 10월 ~ 12월
공유재산 취득심사 및 공유재산 관리계획	○ 공유재산취득심의위원회 ○ 공유재산관리계획 의회의결	2016. 10월
부지매입	○ 부지매입(연차별, 5개년) ※ '17년부터 예산 반영	2017. 1월
기본 및 실시설계	○ 기본 및 실시설계 ※ '17년 본예산 확보	2017. 3월 ~ 9월
인성학습원 착공 (2개년 공사로 추진)	○ 인성학습원 착공 ※ 건축비 예산확보 및 사업발주(3개년)	2018. 3월 ~ 2020.3월
인성학습원 개원	○ 인성학습원 개원	2020.4월

참고1

내포 인성학습원 관련 도정상황관리회의 결과

☐ 내포 신도시 골프장 유치가 무산될 경우 대체시설로 어린이 인성 학습원 조성에 대한 도정상황관리회의('14.11.5) 결과임

1

건립후보지



○ (제1안) 골프장 및 골프빌리지 용지 활용 / 438,799㎡ (132,734평)

* 現 용도 부지매입비(추정가) : 480 억원(골프장 230, 골프빌리지 250)

○ (제2안) 블록형 단독주택(아트빌리지) 부지(RB-5) / 49,500㎡ (14,973평)

* 現 용도 부지매입비(추정가) : 223 억원(평당 1,489천원)

○ (제3안) 공동주택 용지(RL-1) / 79,776㎡ (24,132평)

* 現 용도 부지매입비(추정가) : 457 억원(평당 1,894천원)

○ (제4안) 이미 결정된 문화시설 또는 홍예공원 부지내 반영

* 홍예공원(총 325,336㎡/98,414평) / 문화시설(총 80,659㎡/24,400평/평당 1,918천원)

↳ 現 도서관모 부지(39,441㎡)매입비(228억원, 평당 1,918천원) / 박물관, 예술의 전당 추가 건립예정

2

회의결과

○ (골프장 용지 사용관련) 골프장 용지에 인성학습원 건립을 위해서는 용도변경 (체육시설 → 공공시설) 후 부지매입 ※ 골프장 용지로 매입하면 골프장 건설 의무

→ 공공시설 용지로 매입시 2,433억원 소요(조성원가 554,578/㎡ 적용)

○ (대안부지 제안) 골프장 용지는 재정여건 상 추진하기에 곤란하므로 RB6 블록(81,572㎡)을 대안으로 제시(내포신도시 본부)

* RB6 블록 추진시 예산액(추정) : 1,000억원(부지452억원, 건축/체험시설 500억원)

⇒ 골프장 용지와 건강복지타운 부지(RB6)를 타당성 조사용역에 포함하여 용역시행 후 그 결과에 따라 입지결정

참고2

타시도 어린이 시설 현황

구분	충남 인성학습원	충남 유아교육진흥원	대전 어린이회관	서울 상상나라	경기 어린이박물관	대구 어린이회관	부산 어린이회관
위 치	공주시 반포면	홍성군 홍북면	유성구 월드컵경기장 내	광진구 어린이대공원 내	용인시 기흥구	수성구 황금동	부산진구 초읍동
부지	20,000㎡ (6,050평)	19,340㎡ (5,850평)	172,378㎡ (52,144평)	536,088㎡ (162,166평)	96,254㎡ (29,116평)	147,558㎡ (44,636평)	34,554㎡ (10,452평)
연면적	696㎡ (211평)	4,526㎡ (1,369평)	7,635㎡ (2,309평)	19,629㎡ (5,937평)	10,619㎡ (3,212평)	9,021㎡ (2,728평)	8,979㎡ (2,716평)
개관일	2006.2	2011. 6.	2009. 11.	2013. 5.	2011. 9.	1983. 11.	1974. 9.
건립	충청남도	충남교육청	대전광역시	서울특별시	경기도	대구광역시	부산교육청
운영 주체	위탁	직영	위탁	위탁	위탁	직영	직영
이용 대상	도내 어린이집 원아	도내 유치원생	유아, 초등학생	유아, 초등학생	유아, 초등학생	유아, 초등학생	유아, 초등학생
이용 인원	연9천명	연 2.6만명	연 40만명	연 39만명	연 60만명	연 150만명	약 50만명
설치비	15억	96억	60억	400억	279억	84억	40억 (*11년 리모델링)
운영비 (인건비 제외)	1.8억	8억	10억	28억	21억	12억	22억
공간 구성	야외교육장 자연관찰로 식물원	실내체험실 실외체험실 교통안전교육장	감각놀이터 체험존 공연장	체험관 전시관 공연장	자연놀이터 튼튼놀이터 건축작업장	전시관 공연장 야외시설	전시관 식물원 영재교육원
입장료	무료	무료	·개인 : 3천원 ·단체 : 2천원	·개인 : 4천원 ·단체 : 3천원	·개인 : 4천원 ·단체 : 2천원	무료	무료
기타		폐교부지 활용				재원:100만명 모금운동	

※ 유아교육진흥원 : 각 시·도별로 교육청에서 1개소 운영 중

참고3

인성교육진흥법 및 시행령(안) 주요내용

1 인성교육진흥법(‘15.1.20 공포/7.20일 시행) 주요내용

- (목적) 건전하고 올바른 인성을 갖춘 국민을 육성하여 국가사회의 발전에 이바지함을 목적
- (정의) “인성교육”이란 자신의 내면을 바르고 건전하게 가꾸고 타인·공동체·자연과 더불어 살아가는 데 필요한 인간다운 성품과 역량을 기르는 것을 목적으로 하는 교육
- (국가 등의 책무) 국가와 지방자치단체는 인성을 갖춘 국민을 육성하기 위하여 인성교육에 관한 장기적이고 체계적인 정책을 수립하여 시행, 학생의 발달 단계 및 단위 학교의 상황과 여건에 적합한 인성교육 진흥에 필요한 시책을 마련학교를 중심으로 인성교육 활동을 전개하고, 인성 친화적인 교육환경을 조성할 수 있도록 가정과 지역사회의 유기적인 연계망을 구축
- (기본방향)인성교육은 가정 및 학교와 사회에서 모두 장려, 인성교육은 학교와 가정, 지역사회의 참여와 연대 하에 다양한 사회적 기반을 활용하여 전국적으로 실시
- (종합계획) 교육부장관은 국가인성교육진흥위원회의 심의를 거쳐 인성교육진흥종합계획을 5년마다 수립하고, 교육감은 매년 시행계획 마련
- (인성교육 기준 및 평가) 교육부장관은 학교에 대한 인성교육 목표와 성취 기준을 정하고, 장관 및 교육감은 평가를 매년 실시
- (인성교육 지원) 국가 및 지방자치단체는 인성교육을 지원하기 위한 교육 프로그램을 개발하여 보급하여야 하고, 인성교육 진흥에 필요한 비용을 예산의 범위에서 지원
- (인성교육프로그램 인증) 교육부장관은 인성교육 진흥을 위하여 인성교육프로그램과 인성교육과정의 인증

2 인성교육진흥법 시행령(안) 주요내용

- (인성교육진흥위원회) 교육부차관을 포함한 관계부처 차관, 관련 단체 추천을 받은 인성교육 분야 전문가 등 20명 이내로 구성
- (전문인력 양성기관의 지정) 국가 및 자자체는 인성교육 전문 인력을 양성하기 위해 교육관련 기관 또는 단체 등을 인성교육 전문인력 양성기관으로 지정하여 지원
- (지방인성교육진흥행정협의회) 교육감과 시·도지사가 참여하는 지방인성교육진흥행정협의회를 두고, 필요한 경우 교육청 공무원, 시·도관계 공무원 등으로 구성된 지역인성교육진흥협의체 운영

참고4

충남어린이인성학습원 현황

기관 현황

- 위 치 : 공주시 반포면 계룡대로 1283
- 개 관 일 : '06. 2. 13 ※ 원장 : 안정선
- 운영법인 : (재)충청남도여성정책개발원
- 직원현황 : 5명(원장 1, 실장 1, 지도교사 3)
- 시설규모 : 부지 56,523㎡, 대지 49,210㎡
 - 인성학습원동(696.33㎡), 야외체험장(7개소/1,815.7㎡), 자연체험장(2개소/2,965.4㎡)
- 이용인원 : 11,727명('14년) ■ '15.사업비 : 330백만원(도비)



주요 사업

- ▶ 미래인재 양성을 위한 유아 인성교육(인성교육) - 9,160명
 - 기본교육(전통예절, 전통문화, 숲생태체험 등)
 - 기획교육(봄색깔 놀이터, 나도할수있어요, 흙으로 만드는 세상, 옛날옛적에 등)
- ▶ 인성교육 환경조성 및 확산을 위한 특별교육 - 14회 1,930명
 - 초등아동교육, 부모교육, 보육교직원교육, 찾아가는 인성교육
- ▶ 인성교육 프로그램 개발 및 보급

< 15년 교육계획 >

구 분		교육일수	1일교육계획 인 원 수	총인원수	비 고
총 계		104		9,160	
기 본 교 육	소 계	45	80	3,600	
	감성 톡톡 인성공작소	7	80	595	4월
	창의 쑥쑥 인성공작소	15	80	1,275	5월
	관계 쑥쑥 인성공작소	8	80	680	9월
	배려 퐁퐁 인성공작소	15	80	1,275	10월
기 획 교 육	소 계	59		5,560	
	봄색깔놀이터	8	80	640	3월
	나도 할 수 있어요	4	50	200	4월
	흙으로 만드는 세상	12	160	1,920	6월
	소중한나, 소중한너	4	80	320	7월
	여름하루캠프	7	80	560	7월
	여름색깔놀이터	8	100	800	8월
	작은상상마당	8	60	480	9월
	옛날옛적에	8	80	640	11월

■ 기관 현황

- 위 치 : 홍성군 홍북면 금북로 390
- 개 관 일 : '11. 6. 20. ※ 원장 : 전호숙
- 운영주체 : 충남교육청
- 직원현황 : 22명(원장 1, 연구사 1, 교사 13, 일반직 7)
- 시설규모 : 대지 19,340㎡ 연면적 4,526㎡(지하1층, 지상4층)
 - 실내체험실(채움터, 자람터, 꿈터 등), 실외체험장(교통안전 물놀이 잔디광장 등)
- 설 치 비 : 96억원(부지매입비 제외)
- 이용인원 : 33,034명('13년), 31,102명('14년),
- '15.사업비 : 797백만원



주요 사업

- ▶ 유아 단체체험 프로그램 운영 - 31,655명
 - 유치원 단체체험, 가족체험, 생태체험, 전통문화예술체험 등
- ▶ 교원 지원 프로그램 운영 - 346명
 - 교원연수, 교수·학습자료 개발 지원, 자율연수
- ▶ 학부모 지원 프로그램 운영 - 1,033명

<어린이집 유아의 유아교육진흥원 이용계획>

▶ 체험신청 가능 시기: 1~3월, 9~12월

▼ 지역별 체험인원

지역명	계	천안	공주	보령	아산	서산	논산 계룡	당진	금산	부여	서천	청양	홍성	예산
기관수	169	3	10	12	37	27	4	29	1	2	5	1	30	8
인원	7,432	293	295	325	1,757	1,119	152	1,477	60	97	199	67	1,080	511

«타당성 조사 의뢰서 제출시 유의사항»

- 「지방재정법」 제37조제2항에 따른 타당성 조사는 ‘타당성 조사 의뢰서’에 명시된 사업내용을 대상으로 함
- 타당성 조사 의뢰서 및 첨부자료는 다음 내용을 주의하여 작성할 것
 - ① 사업기본계획 확정 및 운영계획 구체화
 - 사업목적, 입지, 수행주체, 사업기간, 사업비, 시설규모, 운영계획, 재원부담능력, 기대효과 등 사업내용과 현황 등의 내용 제시
 - 사업비 및 수요예측 산출근거, 재원조달가능성 등을 명확히 제시
 - ② 운영기간동안의 시설운영계획을 합리적으로 제시
 - 시설 준공 후 추진기관이 자체 운영하는 방식과 외부 위탁운영방식인지의 여부
 - 운영비용 및 운영수입을 합리적으로 추정한 결과치를 제시
 - ③ 조사를 위한 추가 자료의 제출
 - 현황을 정확히 파악할 수 있도록 위치도면, 상세도면, 사진, 조감도 등 증빙자료 및 보조 자료를 제출

※ 타당성 조사 의뢰서 제출서류를 검토하여 사업기본계획 내용이 타당성 조사를 수행하기에 충분치 않거나, 자료간의 일관성이 없는 경우 타당성 조사 의뢰 반려

□ 수수료 내역 및 추정

○ 기본 수수료 : 건당 9천 5백만원 기준

- 경제성, 재무성, 정책적 타당성 분석에 소요되는 직접적인 비용 및 필요시 전문기관 위탁용역비, 기타 조사비용 등 포함

○ 부가 수수료 : 추가적으로 필요한 분석방법에 따라 차등 적용

< 총 수수료 추정 >

구 분		사업복합성 및 조사난이도		
		단일시설·사업	2개 이상 복합기능 시설·사업	복합도시개발 및 복합단지 조성
사업 규모	1천억원 미만	95백만원	95~130백만원	-
	1천억원 이상 5천억원 미만	95~130백만원	130~160백만원	150~180백만원
	5천억원 이상 1조원 미만	130~160백만원	150~180백만원	180~220백만원
	1조원 이상	-	180~220백만원	220~300백만원

※ 상기 표는 추정 안이며 실제 사업내용에 따라 변경될 수 있음

참고7 관계법규 발췌

◆ 지방재정법

제33조(중기지방재정계획의 수립 등) ① 지방자치단체의 장은 지방재정을 계획성 있게 운용하기 위하여 매년 다음 회계연도부터 5회계연도 이상의 기간에 대한 중기지방재정계획을 수립하여 예산안과 함께 지방의회에 제출하고, 회계연도 개시 30일 전까지 행정자치부장관에게 제출하여야 한다. <개정 2014.5.28., 2014.11.19.>

③ 중기지방재정계획에는 다음 각 호의 사항이 포함되어야 한다. <신설 2014.5.28.>

9. 투자심사와 지방채 발행 대상사업

제37조(투자심사) ② 지방자치단체의 장은 총 사업비 500억원 이상인 신규사업(제1항제2호 각 목에 따른 부담의 대상인 사업을 포함한다)에 대해서는 행정자치부장관이 정하여 고시하는 전문기관으로부터 타당성 조사를 받고 그 결과를 토대로 투자심사를 하여야 한다. 다만, 「국가재정법」 제38조에 따른 예비타당성조사를 실시한 경우 타당성 조사를 받은 것으로 본다. <개정 2014.11.19.>

③ 제2항에 따른 타당성 조사의 절차·방법 및 비용의 납부절차 등에 관하여 필요한 사항은 행정자치부령으로 정한다. <개정 2014.11.19.>

④ 지방자치단체의 장은 제2항에 따른 타당성 조사 계약을 행정자치부장관에게 위탁하여 체결할 수 있다. <개정 2014.11.19.> [전문개정 2014.5.28.]

◆ 지방재정투자사업 심사규칙

제3조(투자심사의 구분 등) ① 투자심사의 구분 및 심사대상사업의 범위는 다음 각호와 같다. <개정 2006.3.14., 2008.3.4., 2008.8.14., 2009.2.9., 2010.12.31., 2011.9.29., 2013.3.23., 2013.6.5., 2014.11.19., 2014.11.28.>

1. 자체심사

가. 시·군·자치구(이하 "시·군·구"라 한다)의 사업비(용역비 등 각종 부대경비를 포함한다. 이하 같다) 40억원 미만의 신규투자사업과 사업비 전액을 자체재원(지방채를 제외한다. 이하 같다)으로 부담하여 시행하는 신규투자사업. 다만, 사업비 전액을 자체재원으로 부담하여 시행하는 시·군·구의 청사 신축사업과 문화·체육시설 신축사업은 제외한다.

나. 특별시·광역시·특별자치시·도·특별자치도(이하 "시·도"라 한다)의 사업비 200억원 미만의 신규투자사업과 사업비 전액을 자체재원으로 부담하여 시행하는 신규투자사업. 다만, 사업비 전액을 자체재원으로 부담하여 시행하는 시·도의 청사 신축사업과 문화·체육시설 신축사업은 제외한다.

다. 시·군·구의 총사업비 3억원 이상 5억원 미만의 공연·축제 등 행사성 사업과 홍보관 사업

라. 시·도의 총사업비 5억원 이상 30억원 미만의 공연·축제 등 행사성 사업과 홍보관 사업

2. 시·도의뢰심사

가. 시·군·구의 사업비 40억원 이상 100억원 미만의 신규투자사업

나. 삭제 <2014.11.28.>

다. 시·군·구의 총사업비 5억원 이상 30억원 미만의 공연·축제 등 행사성 사업과 홍보관 사업

라. 사업비 전액을 자체재원으로 부담하여 시행하는 시·군·구의 청사 신축사업과 문화·체육시설 신축

3. 중앙의뢰심사

가. 시·도의 사업비 200억원 이상 또는 시·군·구의 사업비 100억원 이상의 신규투자사업

나. 삭제 <2014.11.28.>

다. 외국의 자본이 도입되는 총사업비 10억원 이상의 신규투자사업

라. 시·도 또는 시·군·구의 총사업비 30억원 이상의 공연·축제 등 행사성 사업과 홍보관 사업

마. 사업비 전액을 자체재원으로 부담하여 시행하는 시·도의 청사 신축사업과 문화·체육시설 신축사업

바. 기타 행정자치부장관이 국가경제 및 사회정책상 필요하다고 인정하는 사업

M E M O

M E M O

M E M O

