

# 03

충남 영유아 인성교육 및 인성학습원 개발방향 정책토론회

## 내포 인성학습원 건립 기본계획 구상(안)

---

김승제 팀장 (충남도청 저출산고령화정책과)

# 내포 인성학습원 건립 기본계획 구상(안)

2015. 12



충청남도

## 순서

- I. 어린이 인성학습원 수요분석
- II. 어린이 인성학습원 역할과 기능
- III. 인성교육 프로그램 구상
- IV. 부지 및 시설규모(잠정)
- V. 건립부지 검토
- VI. 소요재원 대책
- VII. 건립추진 Road Map
- VIII. 몇가지 검토되어야 할 사항
- IX. 대책 및 건의



충청남도

## 어린이 인성학습원 수요분석



### 1 도내 어린이 현황

(단위:명)

총 계	영유아			초등학교		
	소계	영아(0~2)	유아(3~5)	소계	1학년	2학년
176,500	137,570	57,304	80,266	38,930	20,387	18,543

### 2 인성교육 실시현황(연간 26.6%)

총 계	어린이집 아동			유치원생		
	소계	인성학습원 (공주)	유아교육진흥원 (홍성)	소계	유아교육진흥원 (홍성)	유아교육센터 (당진)
47,036	16,474	9,042	7,432	30,562	27,562	3,000

### 3 수요분석 결과 : 정책수요 충분(112천명)

- 전체 어린이(초 1.2포함) 중 연간 인성교육 실시 비율은 26.6%에 불과
- 정책수요 판단 : (176,500명 - 47,000명 - 17,000명(0세)) = 112,500명

## II. 어린이 인성학습원 역할과 기능



총 목표인원 : 112천명 (인성특화 + 생태체험)

### 1 인성특화 집합교육 (어린이 대상)

- 영유아 수는 감소하고 있지만 인성교육은 필수(인성교육법 제정)
- ※ '12년) 6.86% → '13년) 6.84% → '14년) 6.67% → '15년 7월) 6.63%
- 현행 도내 교육시설 여건상 교육수요 충족율은 26.6%(47천명)
- 초등학교 저학년(초 1~2학년) 까지 인성교육 확대 필요

### 2 생태체험 교육을 통한 정서함양

- 학부모와 어린이들이 함께 즐겨찾는 생태체험 교육장 조성
- 용봉산, 수암산, 보훈공원, 흥예공원 등 주변경관과 연계코스 마련
- ▷ 현재, 인성특화 집합교육은 도와 교육청에서 각각 운영하고 있으나 학부모와 어린이가 함께하는 생태체험 교육장은 없는 실정

### III. 인성교육 프로그램 구상



#### ① 인성특화 집합교육

충남 인성학습원 (도) + 유아교육 진흥원 컨셉(교육청) +  
충남도 육아종합센터 제공 (도) + 향교 등 기본예절 교육(민간) 등 종합분석활용

#### ② 생태체험 정서교육

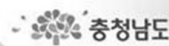
주변 자연경관(용봉산 등) + 전국 어린이 회관 체험관 등 종합구상

검 토  
방 향  
(종합)

인성학습원의 교육내용을 특화 시킬 수 있는 프로그램 발굴과 특색있는  
자연·생태체험 기반 조성으로 인성함양 도모

- ① 인성 특화 프로그램 발굴(집합교육): 현재 운영 중인 내용 + 추가 발굴
- ② 자연·생태 체험 기반 조성: 기 조성 중인 문화·보훈시설 연계

### IV. 부지 및 시설규모[잠정]



총 소요액

약 281억원(부지 111, 시설 170)

부 지

약 111억원

- 콘텐츠 구상 : 인성학습원 + 충남 육아종합센터 + 생태 체험장
- 최소 건축부지 : 3,600㎡ (건축 필요면적 6,000㎡의 60% 건폐율 적용)
- 체험·부대시설 : 16,400㎡ (생태 체험장, 주차장, 각종 부대시설 등)
- ※ 소요예산 추계 : 554.5천원(㎡당 조성원가) × 20천㎡ = 111억원

시 설

약 170억원

- 건축규모 : 4층(지하1, 지상3), 6,000㎡  
(인성학습원 2,500, 육아종합지원센터 800, 공동시설 2,700)  
(소요예산) : 2백만원(㎡당) × 6,000㎡ = 120억원
- 실외 체험관 및 부대시설 (생태 체험관, 교육장, 놀이터, 기타 부대시설 등)  
(소요예산) : 50억원 (설계 및 감리비 등 포함)



## V. 건립부지 검토



- [제1안] 블록형 단독주택(아트빌리지) 부지(RB-5) / 49.5천<sup>m</sup> (14.9천평)  
 \* 現 용도 단독주택 부지(추정가) : 274억원(<sup>m</sup>당 554.5천원)
- [제2안] 골프장 및 골프빌리지 용지 / 438.7천<sup>m</sup> (132.7천평)  
 \* 現 용도 체육시설 부지(추정가) : 480억원(골프장 230, 골프빌리지 250)
- ⇒ 접근성이 좋고 타 시설 및 자연경관과의 연계성을 고려하여 선정(제1안)

적정  
부지

제1안 RB5 블록(49.5<sup>m</sup>)\* 중 적정규모(20천<sup>m</sup>) 매입

\* 도 재정형편상 전체면적 매입은 어려움 (LH 소유, 조성원가 554.5천원/<sup>m</sup>)

## VI. 소요자원 대책



### 연도별 투자계획

(단위:억원)

구 분	합 계	'17년	'18년	'19년	'20년	'21년
합 계	281	25	70	70	85	31
부지매입비	111	20	20	20	20	31
건축비 등	170	5	50	50	65	

### 재원 대책



총 281억원 (국비 85, 도비 196)

- ① 부지매입비 : 111억원 (도비, 5년 분할상환, 매년 20억원 정도)
- ② 건축비 : 120억원 (교육청과 협조 국비확보, 복권기금, 지특 등)
- ③ 설계비/생태체험 시설 등 : 50억원 (설계비/ 도비, 생태 체험시설/ 산림청 공모 등)

(단위:억원)

구 분	합 계	'17년	'18년	'19년	'20년	'21년
합 계	281	25	70	70	85	31
국 비	85		50	35		
도 비	196	25	20	35	85	31

## VII. 건립추진 Road Map



연 도 별	주 요 과 제	세 부 추 진 과 제
2016년(1~8월)	◇건립기본계획 수립	◦ 건립 타당성(필요성) 조사 ◦ 기본계획 수립(규모, 프로그램, 시설, 예산 등)
(9월 중)	◇중기지방재정계획	◦ 중기 지방재정계획 반영
(9~10월)	◇투 자 심 사	◦ 200억원이상 행자부 승인(투자심사)
(10~12월)	◇사 회 보 장 심 의	◦ 사업시행 180일 이전 복지부 심의 ◦ 사회보장 기본법 시행령 15조
(10월)	◇공유재산 취득심사	◦ 공유재산 관리계획 의회의결 ◦ 공유재산 취득심의 위원회 심사
2017년 (1월)	◇부 지 매 입	◦ 17년부터 부지매입
(3~9월)	◇기본 및 실시설계	◦ 기본 및 실시설계
2018년 (3월)	◇공 사 착 공	◦ 공사착공(건축비 예산확보, 사업발주, 3개년)
2020년 (4월)	◇개 원	◦ 인성학습원 개원

## VIII. 몇가지 검토되어야 할 사항



### ① 현재 국무총리실 주관 유보통합 추진 중 : 2017시행 예정

- 보건복지부(어린이집), 교육부(유치원) 업무를 통합 일원화 방침
- '17년 시행을 목표로 한국교원대학에서 연구용역 실시 중
- '16년 중 영유아 보육법(복지부) + 유아교육법(교육부) 통합 영유아 교육법 준비
- 유보 통합이 완료될 경우 교육부로 관련사업 일원화 예상

### ② 도 교육청 주관, '유아교육 체험센터' 권역별 확충사업 추진 중

- 유아교육진흥원(본원, 홍성)과 4개의 센터(서부, 북부, 동부, 남부) 체제로 운영  
\* 현재 본원(홍성)과 서부센터(당진)는 이미 완공되어 운영 중
- 나머지 3개센터\* 는 단계적으로 추가 건립 예정  
\* 북부(천안·아산) '18년 2월 개원, 남부(보령·서천·부여) '17년 착공, 동부(공주·논산·금산) '18년 착공
- 유보통합 시 유아교육진흥원(센터)에 영유아시설 추가 기능보강 예정



**유보통합 대비와 도교육청 유아교육센터 권역별 확대 연계 컨셉수정 필요**



### ○ 내포 인성학습원 건립 기본구상 구도 및 로드맵은 유지하되,

- 1) 교육청 유아교육진흥원(센터)의 컨셉(꿈, 끼 체험교육)과 중복되지 않도록 하고
- 2) 용봉산, 홍예·보훈공원 등 주변경관과 연계, 「생태체험 인성학습장」 조성

- 평생교육 차원의 학부모와 어린이가 함께하는 체험학습장
- ‘생태체험+놀이공간’연계 자체 수익창출을 위한 사업형 시설 조성검토

#### 건의

◇ 따라서, 기본계획의 구체화 및 행정절차 이행차원 선행연구 필요

\* 중기지방재정계획, 투자심사, 사회보장제도심의(복지부), 공유재산취득심의, 공유재산관리계획 의결(의회) 등

#### 도정상황관리회의(10. 21) 제시 의견

- 도 교육청의 유아교육센터 추가건립 등 정책변화 추이에 맞는 타당성 검증 및 컨셉 변경 등 연구용역 필요

감사합니다



행복한 변화, 새로운 충남

## 가칭 “내포인생학습원” 건립추진 기본계획 구상(안)

### I. 현황과 실태분석----- (P1~4)

- ① 현행 인성교육 추진현황-----1
- ② 인성교육 수요 및 실태분석---- 2
- ③ 운영 프로그램 분석 ----- 4

### II. 건립 기본계획 구상-- (P6~12)

- ① 건립부지 검토 ----- 6
- ② 건립 기본계획----- 7
- ③ 기존시설과의 연계성 -----9
- ④ 운영계획 -----11
- ⑤ 재원대책 -----12

### III. 문제점 및 대응방안-- (P14~15)

### IV. 건의사상 ----- (P15)

### V. 앞으로 계획----- (P 16)

※참고자료 (P17~23)



충청남도  
Chungcheongnam-do

충 청 남 도  
(저출산고령화정책과)

# 가칭 “내포인성학습원” 건립추진 기본계획 구상(안)

## I 현황과 실태분석

### ① 현행 인성교육 추진현황

\* 인성교육(인성교육진흥법상) : "인성교육"이란 자신의 내면을 바르고 건전하게 가꾸고 타인·공동체·자연과 더불어 살아가는 데 필요한 인간다운 성품과 역량을 기르는 것을 목적으로 하는 교육을 말한다.  
\*\*"핵심 가치·덕목"이란 인성교육의 목표가 되는 것으로 예(禮), 효(孝), 정직, 책임, 존중, 배려, 소통, 협동 등의 마음가짐이나 사람됨과 관련되는 핵심적인 가치 또는 덕목을 말한다.

#### 1) 도내 어린이 현황

- 영유아(만0세 ~ 5세) : 137,213명(도 전체인구의 6.6%)
  - 어린이집(64,163명), 유치원(26,098명), 가정양육(38,000명), 아이돌봄(179명) 등
- 초등학생 : 155,056명\*(도 전체인구의 7.4%)

\*1학년 20,387, 2학년 18,543, 3학년 17,699, 4학년 18,837, 5학년 19,102, 6학년 18,897, 복식 /특수 1,691

#### 2) 도내 인성교육 현황

- 영유아를 대상으로 도와 교육청\*에서 전문적으로 실시
  - \*인성 학습원(년 1만여명), 유아교육진흥원(년 3만여명), 당진유아교육센터(년 3천여명)
    - ↳ 도/교육청MOU체결('14.10.20)로 어린이집 유아(만 3세이상) 7,430명 유아교육진흥원 이용
    - 도 교육청은 3개소(천안시, 공주시, 보령시)에 추가건립 구상(지역안배·수요자 고려)
- 초·중·고에서는 학교수업\*의 일환으로 추진
  - \* 인성교육진흥법의 제정으로 '16년부터 강화 예정
- 민간에서는 충효교실, 생태체험 등을 다양하게 운영

#### 3) 전국 어린이 시설 현황

- 각 시도별로 교육청에서 유아교육진흥원 운영
  - 서울 상상나라(어린이대공원 內) : 체험관, 전시장, 공연장
  - 부산 어린이 회관(부산진구 소재) : 전시관, 식물원, 영재교육원
  - 경기 어린이 박물관\*(용인시 소재) : 자연놀이터, 튼튼놀이터, 건축작업장
    - \* 호응이 좋아 추가건립 계획(고양시, 동두천시)
  - 대구 어린이 회관(수정구 소재) : 전시장, 공연장 야외시설
  - 대전 어린이 회관(월드컵 경지장 內) : 감각놀이터, 체험존, 공연장
- ※ 경기도 영유아예절인성교육원('13년 개원, 전통예절교육 및 인성예절 교육)

## 【 도내 영유아수 및 인성교육 실시 현황 】

구분	계	천안	공주	보령	아산	서산	논산 계룡	당진	금산	부여	서천	청양	홍성	예산	태안
영유아수 (‘14.12월 현재)	137,570	45,341	5,308	5,381	27,418	12,123	9,108	13,039	2,567	2,663	2,151	1,257	4,986	3,511	2,717
이용수계)	44,036	9,986	2,509	2,678	8,775	4,104	2,211	4,334	537	834	819	757	3,148	2,298	1,046
인성학습원 (어린이집)	9,042	2,458	756	249	1,096	611	1,172	967	444	211	188	41	169	465	215
유아교육진흥원 (유치원)	27,562	7,235	1,458	2,104	5,922	2,374	887	1,890	33	526	432	649	1,899	1,322	831
유아교육진흥원 (어린이집)	7,432	293	295	325	1,757	1,119	152	1,477	60	97	199	67	1,080	511	
이용율(%)	32.0	21.8	47.3	49.8	31.8	33.9	24.3	33.2	20.9	31.3	38.1	60.2	63.1	65.5	38.5

## ① 영유아수는 감소 추세지만 인성교육은 반드시 필요(관련법 제정)

&lt; 년도별 영유아 현황 \* '15년 영유아(2009~2015년생) &gt;

(단위 : 명)

구분	2015.7월	2014.12월	2013년	2012년	2011년	2010년
도내인구	2,069,109	2,062,273	2,046,550	2,028,777	2,101,284	2,075,514
영 유 아 (점유율)	137,109 (6.63)	137,570 (6.67)	139,918 (6.84)	139,185 (6.86)	142,123 (6.76)	139,744 (6.73)

## ② 현행 도내 인성교육시설 여건상 수요충족에는 한계

- 그동안 접근성을 감안 남부지역은 충남 어린이인성학습원<sup>1)</sup>을, 서북부 지역은 유아교육진흥원<sup>2)</sup>을 많이 이용해 왔으나 교육수요\*를 모두 충당하지 못하고 있는 실정 \* 전체영유아(137천여명)중 32%이용(44천여명)

- 추가교육수요는 38천여명\* 예측 \* (미이용 영유아 93천여명 - 0세 17천여명)÷2

<sup>1)</sup>충남 어린이 인성학습원 이용은 공주 인근지역 어린이집\*에서 많이 이용하고 있으며, 1년에 1회만 이용 할 수 있어 교육수요를 충당하지 못하고 있는 실정

\* 이용율(영아수 대비) : 금산 33.5%, 예산 29.7%, 공주 27%, 논산 23.5%

\*\* 1회 이용자들 재이용 희망, 어린이집 영유아의 12.9% 이용

<sup>2)</sup>충남유아교육진흥원에서는 유치원들이 년 28천여명\* 이용하고 있으며, '15년 부터는 어린이집 영유아도 7천여명\*\* 이용가능

\* '14년 현황 : 천안 7,235명, 아산 5,992명, 서산 2,374명, 보령 2,104명, 홍성 1,899명 순

\*\* '15년 이용계획 : 아산 1,757명, 당진 1,477명, 서산 1,119명, 홍성 1,080명 순

### ③ 초등학교 저학년(1~2학년)까지 인성교육 포함필요

- 도내 초등학교 저학년은 38,930명(1학년 20,387, 2학년 18543)으로 인성교육진흥법의 제정\*에 따라 학교의 학습\*\*과 연계한 인성교육 수요를 예측 할 수 있음

\* 인성교육진흥법 제정('15.1월) 등 교육부에서는 인성진흥종합계획(5개년) 계획을 금년 11월에 마련, 도 교육청에서 매년 시행계획 마련('16.1월 예정)

\*\* 초·중·고 학생의 학교내 인성교육 강화(법제11조 3항) : 학교의 장은 인성교육의 핵심 가치·덕목을 중심으로 학생의 인성 핵심 역량을 함양하는 학교 교육과정을 편성·운영하여야 한다

- 추가 교육수요는 19천여명\* 예측 \* (초등학교 1,2학년)÷2

### ④ 부모와 함께할 수 있는 생태체험 정서 공간 제공 필요

- 부모와 영유아 및 초등학생이 자유롭게 함께 할 수 있는 생태체험장의 이용객은 1시간 이내의 도민들이 주로 이용 할 것으로 예측되며, 타 지역보다 특색이 있어 수요자들의 선호도가 높아지면 전국에서 이용객이 늘 것으로 예측

※ 도내에는 수목원과 식물원이 10개소, 자연휴양림이 13개소 등이 있음

※ 특히 주변에 용봉산, 수암산, 보훈공원, 문화시설(도서관 등) 입지

- 집합교육은 어려우며 자연스럽게 둘러보며 생태체험해설사를 활용하면 운영비 및 수요자 만족 증가 예상

- 방문객 수는 100천여명\* 예측되며 점진적 증가 예상 \* 도 인구의 5% 정도

▶ 타시도 어린이 이용시설은 인성보다는 흥미, 창의, 체험 위주로 운영되며 전국적인 수요를 창출하고 있음

▪ 대전어린이회관(년 40만명), 부산 어린이 회관(년 50만명), 경기 어린이박물관(년 60만명), 대구어린이회관(년 150만명)

수요  
분석  
총괄  
(예측)



**내포신도시가 전국에서 모범이 되는 어린이가 살고 싶은 지역이 되도록 인성교육 특화 교육과 함께, 가족도 함께할 수 있는 체험장 등을 조성하여 수요를 창출(교육장 + 체험장)**

㉠ 인성특화교육(집단/직접/강사) : 도내 영유아 대상 + 초등 1,2학년  
- 도내 영유아 38천명 + 초등1,2학년 19천명 = 57천명

㉡ 가족이 함께하는 체험장 : 전국(영유아/초·중·고/일반)  
- 도 인구의 약 5% 정도(100천명)

### ③

### 운영 프로그램 분석

#### ○ 충남어린이인성학습원은 인성교육을 전문으로 운영

- 교육운영 : 직접체험 교육/단체방문교육/ 교육시간 10:30~14:30
- 교육내용 : 누리과정과 연계 월별, 계절별 창의인성교육으로 편성운영  
(기본교육: 과목별운영/ 전통예절, 전통문화, 숲생태체험, 창작예술 등)  
(기획교육: 주제별운영/ 흙, 색깔, 전통, 유아성교육, 장애우교육 등)

※ 경기도영유아예절인성교육원 (2013년 개소)

- . 이용대상 : 경기도 어린이집 이용 유아 및 부모 / 단체방문 및 개별방문
- . 시설현황 : 전시체험 (생활예절, 어린이집예절, 교통예절, 전래놀이, 성교육등)
- . 교육활동 : 보육교사교육 및 부모교육 (4개코너 20분씩 80분 / 필요시체험 연장)

#### ○ 유아교육진흥원(전국 소재) 유치원생을 대상으로 인성과 관계되는 프로그램을 운영

- 실내체험실(채움터, 자람터, 꿈터 등), 실외체험장(교통안전, 물놀이, 잔디광장 등)

※ 유아단체 프로그램 운영(유치원 단체체험, 가족체험, 생태체험, 전통문화예술체험 등)

#### ○ 충남육아종합센터 및 천안육아종합센터에서 인성관련 6덕목(배려, 존중, 협력, 나눔, 질서, 효)에 대해 학부모 대상으로 교육 실시

#### ○ 타 지역 어린이회관등은 체험관, 놀이터, 공연장, 전시관, 식물원 등으로 구성하여 자연스럽게 많은 인원이 이용 할 수 있도록 하고 일부에서는 입장료\*도 징수

\* 대전어린이회관(개인 3천원, 단체 2천원), 서울 상상나라(개인 4천원, 단체 3천원), 경기어린이박물관(개인 4천원, 단체 2천원)

#### ○ 교육청 관할 공공기관에서도 인성관련 교육\*을 운영하나 대부분 독서함양, 자연탐험, 리더쉽 함양 교육임

\* 당진유아체험교육센터(영유아/ 의사소통, 예술경험 등), 충남학생교육문화원(유아 및 초중고, 독서를 통한 인성교육 등), 충무교육원(초중고생/ 민주시민 육성, 리더쉽 함양 교육)

#### ○ 민간부분에서는 향교와 바르게살기협의 등에서 기본예절과 한자 교육 등을 실시

\* 금산향교/진산향교(초중생, 정통예절 및 한자교육), 소리숲인성창의력센터(교사/일반인, 인성교육과 인성적성 검사 등)



## < 인성교육 프로그램 운영방안 >

### (1) 프로그램 운영 방식

#### ① 직접교육과 전시체험의 혼합교육

##### 1) 일일상시체험(단체)

- 인성공작소(과목별 운영/숲체험, 전통문화, 전통예절, 창작예술)
- 기획교육(주제에 따른 교육프로그램 운영/ 월별 또는 분기별 운영)

##### 2) 정기체험 : 다양한 주제를 연속교육프로그램 운영(개별/월4회)

- 영아 : 부모와 영아가 함께 하는 프로그램으로 진행
- 유아 : 유아개별 또는 부모와 함께하는 프로그램 진행

##### 3) 전시체험 : 개별 및 단체

- 실내교육장 : 영역 또는 주제에 따른 체험장
- 실내놀이장 : 영아와 유아로 구분 실내 놀이 체험장

※ 특별체험 : 대상 및 시기에 따라 별도 기획되어 일시 운영되는 프로그램

#### ② 문화시설 교육 : 흥예공원내 문화시설(도서관, 미술관, 박물관 등)과 연계

※ 필요시 최소한의 시설 추가 건립(어린이전용극장)

#### ③ 야외체험장 : 용봉산과 수암산을 이용하면서 인성학습원 부지내에서 이용 할 수 있는 시설도 건립(자연놀이터, 평지분수, 숲 체험원 등)

(2) 이용대상 : 도내 영유아 및 초등학생 저학년(타시도 포함)

(3) 이용료 : 별도 결정(도내 및 타시도 구분, 시설별 구분 등)

(4) 하루 이용 정원 : 이용형태에 따라 가변적\*

\* 이용시간에 따라 정원 수 가변적(1회입장 2시간 내외 이용/ 종일 이용/ 자유이용), 시설 형태에 따라 가변적(상시일일체험 이용 후 자유체험 이용, 숲생태체험 후 자유체험 이용, 숲생태체험 후 표현활동(문화예술체험)과 연계교육, 문화시설(공연, 도서관, 미술관등) 이용 후 놀이실 이용

☞ 집합교육 연 57천명일 경우 하루 이용정원은 219명(57,000명÷ 260일)

(5) 이용형태 : 단체 (평일), 개인(평일 및 주말)

검토  
방향



**우리 도 인성학습원의 교육내용을 특화시킬 수 있는 프로그램  
특색있는 자연/생태체험 기반 조성으로 자연스런 인성 함양**

- 1 인성특화 프로그램 발굴(집단교육) : 현재 운영중인 내용 + 추가발굴
- 2 자연/생태체험 기반 조성 : 기 조성중인 문화/보훈시설과 연계

## II

# 건립 기본계획 구상

### 1

## 건립부지 검토



### ○ (제1안) 블록형 단독주택(아트빌리지) 부지(RB-5) / 49,500m<sup>2</sup> (14,973평)

\* 現 용도 부지매입비(추정가) : 274억원(평당 1,830천원)

### ○ (제2안) 골프장 및 골프빌리지 용지 활용 / 438,799m<sup>2</sup> (132,734평)

\* 現 용도 부지매입비(추정가) : 480억원(골프장 230, 골프빌리지 250)

### ○ (제3안) 공동주택 용지(RL-1) / 79,776m<sup>2</sup> (24,132평)

\* 現 용도 부지매입비(추정가) : 457억원(평당 1,894천원)

### ○ (제4안) 이미 결정된 문화시설 또는 홍예공원 부지내 반영

\* 홍예공원(총 325,336m<sup>2</sup>/98,414평) / 문화시설(총 80,659m<sup>2</sup>/24,400평 / 평당 1,918천원)

↳ 現 도서관 부지(39,441m<sup>2</sup>)매입비(228억원, 평당 1,918천원) / 박물관, 예술의 전당 추가 건립예정

### ○ 용봉산과 수암산, 보훈공원 및 문화시설(도서관, 예술의 전당 등)을 연계하여 이용 할 수 있는 위치가 최적지로 판단

- 건축물(사무실 및 실내학습장 등)과 자연/생태체험장을 조성 할 수 있는 최소한의 규모를 갖추고, 향후 확대 할 수 있는 부지

※ 도정상황관리회의시 제시된 RB6 용지는 분양계획을 추진 중

### ➔ 수요자의 접근이 쉽고 타 시설과의 연계성을 고려 할 때 RB5 블록\* 최적지

\* 지번(예산군 삼교읍), 인근에 보훈공원(좌측은 전시관과 추모시설, 우측은 가족공원과 편의시설) 공사 중

적정  
부지



### ◆ RB5 블록\*(49,500m<sup>2</sup>)중 적정규모 매입(20,000m<sup>2</sup>)

\* 도 재정형편상 전체면적 매입은 어려움(LH 소유, 조성원가 m<sup>2</sup>/554,578원)

### [1] 건립 기본방향

- 인성학습원, 육아종합지원센터 등 어린이 인성학습시설 집적화, 도시의 놀이시설과 차별화된 충남형 인성교육장
  - 내포지역의 역사 문화와 우수한 자연환경을 이용, 어린이 인성을 함양할 수 있는 생태체험 교육장으로 조성
  - 어린이 인성교육 프로그램 개발 및 연구, 교육기능 병행
  - 가족과 함께 즐겨 찾는 자연학습장 및 도심속의 휴식공간으로 조성
- ※ 소요예산(추계) : 28,092백만원(부지 11,092 시설 12,000 부대 5,000)

### [2] 부지 규모

- 복합 시설물 건축(인성학습원, 육아종합센터 등)과 생태체험장 조성 등을 감안하고 도의 재정 여건을 고려 적정규모로 매입 필요

◆RB5 블록(49,000㎡)중 적정규모를 매입 ※ 조성원가 ㎡/554,578원

- 건폐율(60%) 적용 건축면적(6,000㎡) 대비 최소부지 : **3,600㎡**
- 생태체험장, 주차장, 경관조성, 부대시설 감안 최소부지면적의 300% 추가
- ① 최소부지(3,600㎡) + 생태체험장 등(10,800㎡) = 14,400㎡
- ② 향후 확대예정 부지(5,600㎡) 포함 시 = 20,000㎡

소요  
예산

⇒

- 1) 최소부지 + 생태체험장 : 14,400㎡ × 554,578원 ≒ 7,985백만원  
 2) 확대예정 부지 포함 : 20,000㎡ × 554,578원 ≒ 11,092백만원  
 ※ RB5 블록 부지는 5년간 분할상환 추진(LH 소유)

### [3] 시설규모

- 1) 어린이 관련 융복합 시설물(인성학습원, 육아종합지원센터)
- 건축규모 : 4층(지하 1, 지상 3), 6,000㎡
  - 입주기관 : 2개 기관(인성학습원, 육아종합지원센터)
  - 소요예산 : 12,000백만원 ※ ㎡당 2백만원 적용시(2003년 건립 서울 상상나라)

구 분	건축면적	주요시설	비고
계	6,000㎡		
인성학습원	2,500㎡	• 사무실, 학습실, 강의실, 실내체험실 등	야외 별도
육아종합지원센터	800㎡	• 사무실, 도서관난감 대여실, 시간제 보육실 등	
공동(기계실, 강당 등)	2,700㎡	• 기계실, 지하주차장, 대회의실, 강당 등	

## 2) 실외체험관 및 부대시설 건립 등

- 실외체험관\* : 생태체험관, 야외교육장, 자연놀이터 등

\* 타기관과 중복되지 않는 특색있는 체험시설 연구

- 부대시설 : 주차장, 휴식공간 등

- 소요예산 : 5,000백만원 ※ 설계비 및 감리비 등 포함

### < 시설 배치안 >

인성학습원(2,500㎡)	육아종합지원센터(800㎡)
<ul style="list-style-type: none"> <li>• 원장실(50㎡), 행정실(150㎡)</li> <li>• 실내교육실 8개(1,200㎡)</li> <li>• 실내체험실 5개(500㎡), 전용극장(300㎡)</li> <li>• 상담실(100㎡), 기타시설(200㎡)</li> </ul>	<ul style="list-style-type: none"> <li>• 센터장실(20㎡), 사무실(70㎡), 자료실(50㎡)</li> <li>• 육아상담실(40㎡), 공동육아나눔터(80㎡)</li> <li>• 놀이체험실(320㎡), 수유실(20㎡)</li> <li>• 도서·장난감대여실(100㎡), 시간제보육실(100㎡)</li> </ul>
<p>• 공동사용(900㎡) - 소회의실(100㎡), 대강당(800㎡)</p>	
<p>• 지하주차장(900㎡) • 공용면적(900㎡) - 복도, 화장실, 계단, 로비 등</p>	

※ 세부 시설의 설치는 기본 및 실시설계를 거쳐 조정

## 【4】 잔여부지 활용계획

○ 부지 매입 면적이 결정되어 잔여 부지가 발생하면 광역적 복지시설 (광역자활센터 등) 수요에 대비 또는 생태체험 시설등 추가 건립

→ 유입인구 등 수요를 감안 추진시기 별도 결정

## 【5】 시설명칭

○ 가칭 “내포인성학습원은” 순수 우리말로 일반이 알기쉬운 명칭으로 공모 등을 통해 결정(충남육아종합지원센터는 현 명칭을 사용)

### 【 어린이 관련 우수시설 】

◆ 세계 최고의 유치원(日, 후지유치원) : 2007년 준공, 1층(교실 및 운동장), 2층(원형지붕 놀이 휴식공간)



## [1] 충남어린이 인성학습원과의 연계

- 충남어린이인성학습원(공주 소재)은 내포 인성학습원의 분원으로 운영하되 독립적 운영 형태를 유지<명칭을 별도 구상>
- 공주시 등 남부지역 시군의 어린이집 및 유치원 영유아들이 이용 할 수 있도록 운영
- 인성학습원 기본교육은 같도록 하고, 기획교육은 각각 실정에 맞도록 특색을 달리함

### < 충남어린이인성학습원 일반현황 >

- 설치근거 : 충청남도 영유아보육조례 제15조 제1항
- 개원/운영기관 : '06. 2. 13 / 여성정책개발원에 위탁운영
- 직 원 : 5명(원장1, 인성실장 1, 지도교사 3)
- 주요기능 : 영유아·부모·보육교사 인성교육, 상담, 프로그램 실시 등
- 예산현황 : 330백만원(인건비 148, 운영비 67, 사업비 115)
- 시설현황 : 사무실 및 실내체험실 696㎡, 실외체험장 6,282㎡ 등
  - ※ 여성정책개발원(56,423㎡, 5개동 1,782㎡)내 연수동(696㎡)을 인성학습원(본관)으로 리모델링하고 야외체험장 등 8개 시설 설치(15억원 소요)
- 교육인원 : 무료 교육 및 다양한 체험기회 제공
  - ('12년) 12,220명 → ('13년) 11,029명 → ('14년) 11,727명
  - ※ 15년 교육계획 : 11,090명(기본 및 기획 9,160, 특별 1,930)

## [2] 충남 여성정책개발원 이전시 시설활용 방안

- 충남 여성정책개발원 이전시에는 여성정책개발원을 리모델링, 인성학습원 시설(실내체험실)확충으로 프로그램 다양화 및 수용인원 증대
- 현재 충남인성학습원(공주 소재)은 분원으로 운영
  - 교육청의 유아교육진흥원 추가 건립(공주논산)과 연계방안도 검토

### < 활용 방안 >

기 준		변 경
여성정책 개 발 원	본 관 동 (96평)	▶ 사무실 및 실내 체험실
	세미나동 (40평)	▶ 실내 체험실
	생 활 관(189평)	▶ 숙소(171평 / 50여명 이용 가능) ▶ 체험시설(18평)
* 인성학습원동(210평)		▶ 강당 및 실내 체험실

## < 개발원동 활용 vs 재건축 장단점 비교 >

구분	장 점	단 점
개발원동 활 용	<ul style="list-style-type: none"> <li>- 현 여성정책개발원 공간 중 일부를 사용가능한 공간으로 활용</li> <li>* <u>세미나실(교육실)</u>, 행정동(사무실), 연구동 (유아사용불가)</li> <li>- 인성학습원 단독 사용으로 안정된 장소 및 교육프로그램 운영</li> <li>- 1일 입소 최소인원 확대 100명~150명 (현 60명~150명)</li> </ul>	<ul style="list-style-type: none"> <li>- 단독 사용으로 인한 교육생 인원 증가 적음</li> <li>- 공원지역으로 건물의 증.개축 어려움</li> <li>- 인력 운영 및 건물 유지 등 인건비 및 경상비 증가</li> <li>- 노후건물(30년)에 따른 유지보수 소요 증가</li> <li>- 대형 차량 5~6대 주차 어려움</li> <li>- 유아 및 어린이 편의시설 정비 요구 (화장실 및 수도시설 등)</li> </ul>
재건축	<ul style="list-style-type: none"> <li>- 기존 부지 활용</li> <li>- 유아 및 어린이 체험 교육기관으로 안전하고 쾌적한 교육장소 제공</li> <li>- 직접교육, 시설교육, 영아들을 위한 교육 등 다양한 교육제공</li> </ul>	<ul style="list-style-type: none"> <li>- 자연공원법 규제 해소 방법 모색</li> <li>- 재건축 예산 필요</li> </ul>

### [3] 충남유아교육진흥원과의 연계

- 충남서북부 지역의 인성학습원 이용불편 해소를 위해 충남교육청과 업무협약('14.10.20)을 통해 충남유아교육진흥원 이용가능\*

#### <어린이집 유아의 유아교육진흥원 이용계획>

▶ 체험신청 가능 시기: 1~3월, 9~12월															
▼ 지역별 체험인원															
지역명	계	천안	공주	보령	아산	서산	논산계룡	당진	금산	부여	서천	청양	홍성	예산	
기관수	169	3	10	12	37	27	4	29	1	2	5	1	30	8	
인원	7,432	293	295	325	1,757	1,119	152	1,477	60	97	199	67	1,080	511	

- 내포 인성학습원은 유아교육진흥원과는 차별화된 프로그램 운영, 자연/생태체험장 활용도\*를 높임

\* 유아교육진흥원 실내체험장 이용자와 연계

- 내포 인성학습원도 어린이집과 유치원의 영유아 모두를 대상으로 운영

연계성  
확 보



◆ **공주**(인성학습원), **홍북**(유아교육진흥원), **신규**(내포 인성학습원) 모두가 이용대상은 연계성을 갖되, 각각 특성화된 프로그램 운영

- 현재 위탁운영중인 충남여성정책개발원\*과 협의하여 인성학습원을 전문적으로 운영하기 위한 다각적 방안 모색\*\* 필요

\* 예전)육아종합지원센터/자원봉사센터, 현재)지역사회서비스지원단, 인성학습원

< \*\* 다각적 인 방법 >

1) 道에서 직접 관리 운영하는 방안

- 내포신도시내 문화시설은 시설관리사업소와 3개의 관장이 운영

2) 민간위탁 방안(공개모집은 통해 대학, 법인 단체 등에 위탁)

3) 별도 법인 설립 운영(지방자치단체 출자출연기관의 운영에 관한 법률 적용 필요)

- 현재 충청남도영유아보육조례\*에서는 보육관련 법인·단체 또는 道 출연 연구기관에 위탁하여 운영가능
- ▶ 충남육아종합센터 처럼 위탁가능 범위가 넓도록 조례개정 필요

\* 영유아보육조례 제15조 (설치 및 운영) ②도지사는 필요한 경우 **인성학습원**을 보육관련 비영리 법인·단체 또는 「지방자치단체출연연구원의 설립 및 운영에 관한 법률」에 의하여 설립된 도 출연 연구기관 등에 위탁하여 운영할 수 있다.

\* 영유아보육조례제11조 (설치 및 운영) ① 도지사는 보육에 관한 정보의 수집, 제공 및 상담을 위하여 **충청남도육아종합지원센터**를 설치·운영하여야 한다. ② 도지사가 필요하다고 인정하는 때에는 다음 각 호의 어느 하나에 해당하는 기관 또는 단체 등에 위탁할 수 있다.

1. 「정부출연연구기관 등의 설립·운영 및 육성에 관한 법률」에 따라 설립된 정부출연연구기관
2. 「지방자치단체출연 연구원의 설립 및 운영에 관한 법률」에 따라 설립된 도 출연 연구기관
3. 보육 또는 아동복지 관련 학과가 개설된 「고등교육법」 제2조에 따른 대학 또는 전문대학
4. 법 제21조제2항제2호에 따른 교육훈련시설
5. 보육 관련 비영리법인 또는 비영리단체

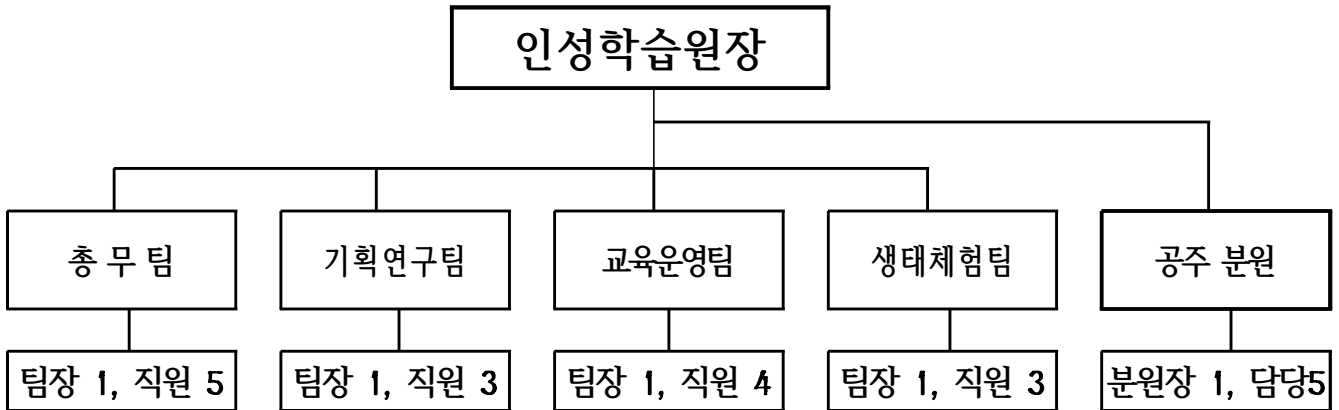
- 도에서 직접관리운영은 기준인건비의 적용의 어려움이 있고, 별도법인 설립은 출자·출연금의 재정부담과 설립절차 이행 등으로 현재의 도 출연기관\* 또는 민간위탁 방법이 적정

\* 충남여성정책개발원, 충남발전연구원

- 위탁체 선정과는 별도로 운영요원은 별도의 규정에 의해 전문요원 확보(15명) 필요<인성학습원 운영규정상 채용규정 보완 등>

- 시설관리 방안은 문화시설관리사업과 연계로 예산절약 방안 검토
  - 문화시설관리사업소와 연계가 안되면 인성학습원 총무팀에서 시설관리

## 〈 조직 구성(안) 〉



## 〈 주요기능 〉

인 성 학 습 원 장	총무팀	⇒	예산회계관리, 시설관리
	기획연구팀	⇒	교육운영 분석, 연간계획 수립
	교육운영팀	⇒	실내 인성교육(단체, 실내)
	생태체험팀	⇒	실외 체험장 운영, 실외 인성교육
	공주분원		실내외 인성교육

- 충남육아종합센터 : 현행의 민간 위탁방식으로 운영
  - 현재 의회동 사무실을 임차운영 중(장소 협소 문제 해소 필요)

인성학습원 운영관리 방 안	⇒	<b>◆ 도 출연기관에 위탁 또는 민간위탁 방안 강구</b> <b>→ 본원 운영요원 확보(20명), 현 인성학습원(공주)은 인원 보강</b> ※ 충남유아교육진흥원(22명), 현 충남어린이인성학습원(5명 - 원장은 겸임)
----------------------	---	--



## 5

## 재원 대책

### [1] 연도별 투자계획

○ 소요 예산 : **281억원**(부지111, 건축비/체험시설/부대시설/설계비 등 170)

※ 부지매입은 향후 확대예정지 까지 포함(20,000㎡)을 적용

〈년도별 투자계획〉

(단위 : 백만원)

구 분	합 계	'17년	'18년	'19년	'20년	'21년	비고
합 계	28,092	2,512	7,000	7,000	8,488	3,092	
부지매입비	11,092	2,000	2,000	2,000	2,000	3,092	
건축비 등	17,000	512	5,000	5,000	6,488		

#### 산출 기초

① 부지 매입비 :  $554,578\text{원} \times 20,000\text{m}^2 \approx 11,092\text{백만원}$

② 건축비 :  $2,000\text{천원} \times 6,000\text{m}^2 \approx 12,000\text{백만원}$

③ 생태체험시설/부대시설/설계비등  $\approx 5,000\text{백만원}$

- 생태체험 시설(4,000백만원), 기타시설 (297백만원)

- 기본/실시설계비(512백만원), 감리비(164백만원), 시설부대비(27백만원)

### [2] 재원대책

○ 부지매입비 : 11,092백만원

- 도비로 충당, 5년분할 상환(매년 20억원 정도)

○ 건축비 : 12,000백만원

- 최대한 국비확보 노력(교육부) : 도 교육청과 공동 대응

- 기금 활용방안 강구(복권기금 매년 50억원), 부족은 도비(지특 등)

○ 설계비/생태체험 시설 등 : 5,000백만원

- 설계비는 조속한 추진을 위해 도비를 활용

- 생태체험시설은 국비와 공모사업(산림청) 가능여부 검토 추진

※ 생태체험은 주변시설(보훈공원, 홍예공원)과 용봉산 및 수암산을 최대한 활용 예산 절감

#### < 년도별 재원확보 방안 >

구 분	합 계	'17년	'18년	'19년	'20년	'21년	비고
계	28,092	2,512	7,000	7,000	8,488	3,092	
국 비	5,000		5,000				
기 금	10,000			5,000	5,000		
도 비	13,092	2,512	2,000	2,000	3,488	3,092	

- 1) 내포신도시를 어린이들이 살기 좋은 지역으로 조성하는 것에 대한 도민들의 희망이 될 수 있지만, 도 교육청(유아교육진흥원)과 중복 문제
- 도 교육청은 기존 2개소(홍성,당진)외에 단계적으로 3개소 추가 건립\*을 구상 중 (아산·천안지역 1, 공주·논산지역 1\*\*, 보령·서천·부여지역 1)

\* 교육청은 건립 T/F팀 구성운영 중, \*\* 학교정책과 장학관은 공주 인성학습원을 인수하는 의견도 제시

### ➔ 타당성 및 필요성 연구용역 추진 하면서 도민들에게 공감대 확산

- 2) 행정절차 이행에 장기간 소요(타당성 조사, 투자심사, 중기지방재정계획 등)

#### < 행정절차이행 주요내용 >

- ▶ 타당성 조사<sup>1)</sup> / 투자심사의뢰<sup>2)</sup> / 사회보장심의<sup>3)</sup> / 공유재산취득심의위원회<sup>4)</sup> / 공유재산관리계획<sup>5)</sup>
- 1) 지방재정법 제37조2항(총 사업비 500억원 이상인 신규사업은 행정자치부장관이 정하여 고시하는 전문기관<한국지방행정연구원>으로부터 타당성 조사를 받고 그 결과를 토대로 투자심사를 하여야 한다)
- 2) 지방재정투자심사규칙(200억원 이상, 년4회, 2개월 소요)
- 3) 사회보장기본법 제26조(사업의 타당성 심의, 복지부 90일 이내)
- 4) 공유재산 및 물품관리법 제10조(2개월마다 개최)
- 5) 지방자치법 제39조(의회 의결사항, 정기분 년1회, 8월에 상정, 9월에 심의)

### ➔ 적기에 추진 할 수 있도록 전담팀 구성 운영

- 3) 인성교육 주체의 문제 : 인성교육진흥법상 교육부(교육청)가 총괄
- 인성진흥발전 5개년 계획(교육부), 인성교육시행계획(교육청)
  - 인성교육 전문기관 지정 운영(교육부/교육청), 인성교육진흥협의회(교육부/교육청)
- ※ 유보(어린이집+유치원)통합시, ‘교육부’로 관련 사업 일원화 예상
- 현재 '17년 시행을 목표로 한국교원대학 연구용역 실시 중

### ➔ 교육청과 인성학습원 운영 주체 협의 추진

#### < 인성교육진흥법 제정('15.1.20/7.20 시행)에 따른 지자체 업무 파생 >

- ◆ 인성교육진흥법은 교육부(교육청) 주관 업무가 대부분이나, 인성교육은 학교와 가정, 지역사회의 참여와 연대 하에 다양한 사회적 기반을 활용하여 전국적으로 실시하도록 되어있어 지자체에서 지원 업무가 파생 될 것으로 예측<참고 3>
- ▶ 교육청 : 학생생활교육과 인성인권팀 업무 총괄 ※ 학교정책과 유아교육팀(유아교육진흥원 지원 업무)
- ▶ 도 청 : 인성교육진흥 업무지원 총괄부서 未 명정 ※ 저출산고령화정책과(충남인성학습원 지원 업무)

## < 현재 논의 중인 유보통합 >

- ▶ 「유·보 통합 추진위원회」(위원장 : 국조실장) 구성('13.5월)
- ▶ (1단계/'14년) 정보공시, 평가체계, 재무회계규칙 등 품질개선 기반 구축조정
- ▶ (2단계/'15년) 영유아 교육·보육 현장의 규제·운영환경 등 통합·정비방안 조정
- ▶ (3단계/'16년) 교사, 재원, 관리부처 등 통합·정비방안 조정

4) 국비확보의 어려움 내재 : 보건복지부에 관련 사업이 없고, 교육부에서  
인성교육진흥법에 의한 사업계획 미확정

## < 인성진흥발전 5개년 계획 및 시행계획과 연동>

- ◆ 5개년계획(교육부장관, 15.11월 까지) / 연도별 시행계획(교육감, '16.1월 까지)
- ◆ 인성교육진흥법과의 연계성 및 운영주체(도청, 교육청), 재원대책 등

### ➔ 교육청과 협력 교육부의 국비 확보방안 강구

5) 건립부지 마련 : 충개공 및 LH의 소유 부지 매각 추진 등  
-RB-5(아트빌리지, 블록형 단독주택) 부지로 선정시 관리계획 변경 필요

### ➔ 사업계획 통보로 건립 예정부지 확보 필요(내포신도시건설본부 협조)

## IV 건의사항

### ① 설립 타당성 및 건립기본계획 용역 추진

○ 타당성조사\*(투자심사) 통과를 위해선 용역추진 필요<참고 6, 7>

\* 총사업비 500억원 이상이면 타당성 조사의뢰, 200억원 이상이면 중앙 투자심사 대상

### ② 본격적 업무추진을 위한 전담팀 구성 운영

○ 별도 전담팀(2명) 구성 운영

- 용역을 공동연구 하면서 기본계획 보완 및 행정절차 이행 등

### ③ 인성교육진흥법에 따른 인성업무 총괄부서 명정

○ 교육청과 협업하면서 인성관련 업무를 총괄하는 부서 명정

○ 행정절차를 이행을 준비하면서 건립추진을 위한 세부사항 보완

○ 타 시설 비교견학 및 자료수집을 통해 용역추진의 효율화 도모

### <인성학습원 건립추진 Road Map >

구 분	추진 내용	추진 시기
기본계획수립 위한 용역비 예산확보	○ 타당성 조사 및 기본계획 용역추진 심사 - 5천만원(pool)	2016. 2월
용역추진	○ 타당성(필요)성 및 건립 기본계획 등	2016. 3월 ~ 7월
건립기본계획 수립	○ 건립 기본계획 수립 - 설치규모, 시설배치 방안, 프로그램 구성, 예산규모, 추진TF팀 구성 등	2016. 8월
중기지방재정계획	○ 중기지방재정계획반영	2016. 9월
투자심사 (행자부 심의)	○ 투자심사 의뢰	2016. 9월 ~ 10월
사회보장제도 (복지부 심의)	○ 사회보장제도 사전협의	2016. 10월 ~ 12월
공유재산 취득심사 및 공유재산 관리계획	○ 공유재산취득심의위원회 ○ 공유재산관리계획 의회의결	2016. 10월
부지매입	○ 부지매입(연차별, 5개년) ※ '17년부터 예산 반영	2017. 1월
기본 및 실시설계	○ 기본 및 실시설계 ※ '17년 본예산 확보	2017. 3월 ~ 9월
인성학습원 착공 (2개년 공사로 추진)	○ 인성학습원 착공 ※ 건축비 예산확보 및 사업발주(3개년)	2018. 3월 ~ 2020.3월
인성학습원 개원	○ 인성학습원 개원	2020.4월

## 참고1

## 내포 인성학습원 관련 도정상황관리회의 결과

☐ 내포 신도시 골프장 유치가 무산될 경우 대체시설로 어린이 인성 학습원 조성에 대한 도정상황관리회의('14.11.5) 결과임

### 1 건립후보지



○ (제1안) 골프장 및 골프빌리지 용지 활용 / 438,799m² (132,734평)

\* 現 용도 부지매입비(추정가) : 480 억원(골프장 230, 골프빌리지 250)

○ (제2안) 블록형 단독주택(아트빌리지) 부지(RB-5) / 49,500m² (14,973평)

\* 現 용도 부지매입비(추정가) : 223 억원(평당 1,489천원)

○ (제3안) 공동주택 용지(RL-1) / 79,776m² (24,132평)

\* 現 용도 부지매입비(추정가) : 457 억원(평당 1,894천원)

○ (제4안) 이미 결정된 문화시설 또는 홍예공원 부지내 반영

\* 홍예공원(총 325,336m²/98,414평) / 문화시설(총 80,659m²/24,400평/평당 1,918천원)

↳ 現 도서관모 부지(39,441m²)매입비(228억원, 평당 1,918천원) / 박물관, 예술의 전당 추가 건립예정

### 2 회의결과

○ (골프장 용지 사용관련) 골프장 용지에 인성학습원 건립을 위해서는 용도변경 (체육시설 → 공공시설) 후 부지매입 ※ 골프장 용지로 매입하면 골프장 건설 의무

→ 공공시설 용지로 매입시 2,433억원 소요(조성원가 554,578/m² 적용)

○ (대안부지 제안) 골프장 용지는 재정여건 상 추진하기에 곤란하므로 RB6 블록(81,572m²)을 대안으로 제시(내포신도시 본부)

\* RB6 블록 추진시 예산액(추정) : 1,000억원(부지452억원, 건축/체험시설 500억원)

⇒ 골프장 용지와 건강복지타운 부지(RB6)를 타당성 조사용역에 포함하여 용역시행 후 그 결과에 따라 입지결정

## 참고2

## 타시도 어린이 시설 현황

구분	충남 인성학습원	충남 유아교육진흥원	대전 어린이회관	서울 상상나라	경기 어린이박물관	대구 어린이회관	부산 어린이회관
위 치	공주시 반포면	홍성군 홍북면	유성구 월드컵경기장 내	광진구 어린이대공원 내	용인시 기흥구	수성구 황금동	부산진구 초읍동
부지	20,000㎡ (6,050평)	19,340㎡ (5,850평)	172,378㎡ (52,144평)	536,088㎡ (162,166평)	96,254㎡ (29,116평)	147,558㎡ (44,636평)	34,554㎡ (10,452평)
연면적	696㎡ (211평)	4,526㎡ (1,369평)	7,635㎡ (2,309평)	19,629㎡ (5,937평)	10,619㎡ (3,212평)	9,021㎡ (2,728평)	8,979㎡ (2,716평)
개관일	2006.2	2011. 6.	2009. 11.	2013. 5.	2011. 9.	1983. 11.	1974. 9.
건립	충청남도	충남교육청	대전광역시	서울특별시	경기도	대구광역시	부산교육청
운영 주체	위탁	직영	위탁	위탁	위탁	직영	직영
이용 대상	도내 어린이집 원아	도내 유치원생	유아, 초등학생	유아, 초등학생	유아, 초등학생	유아, 초등학생	유아, 초등학생
이용 인원	연9천명	연 2.6만명	연 40만명	연 39만명	연 60만명	연 150만명	약 50만명
설치비	15억	96억	60억	400억	279억	84억	40억 (*11년 리모델링)
운영비 (인건비 제외)	1.8억	8억	10억	28억	21억	12억	22억
공간 구성	야외교육장 자연관찰로 식물원	실내체험실 실외체험실 교통안전교육장	감각놀이터 체험존 공연장	체험관 전시관 공연장	자연놀이터 튼튼놀이터 건축작업장	전시관 공연장 야외시설	전시관 식물원 영재교육원
입장료	무료	무료	· 개인 : 3천원 · 단체 : 2천원	· 개인 : 4천원 · 단체 : 3천원	· 개인 : 4천원 · 단체 : 2천원	무료	무료
기타		폐교부지 활용				재원:100만명 모금운동	

※ 유아교육진흥원 : 각 시·도별로 교육청에서 1개소 운영 중

## 참고3

## 인성교육진흥법 및 시행령(안) 주요내용

### ① 인성교육진흥법(‘15.1.20 공포/7.20일 시행) 주요내용

- (목적) 건전하고 올바른 인성을 갖춘 국민을 육성하여 국가사회의 발전에 이바지함을 목적
- (정의) “인성교육”이란 자신의 내면을 바르고 건전하게 가꾸고 타인·공동체·자연과 더불어 살아가는 데 필요한 인간다운 성품과 역량을 기르는 것을 목적으로 하는 교육
- (국가 등의 책무) 국가와 지방자치단체는 인성을 갖춘 국민을 육성하기 위하여 인성교육에 관한 장기적이고 체계적인 정책을 수립하여 시행, 학생의 발달 단계 및 단위 학교의 상황과 여건에 적합한 인성교육 진흥에 필요한 시책을 마련학교를 중심으로 인성교육 활동을 전개하고, 인성 친화적인 교육환경을 조성할 수 있도록 가정과 지역사회의 유기적인 연계망을 구축
- (기본방향)인성교육은 가정 및 학교와 사회에서 모두 장려, 인성교육은 학교와 가정, 지역사회의 참여와 연대 하에 다양한 사회적 기반을 활용하여 전국적으로 실시
- (종합계획) 교육부장관은 국가인성교육진흥위원회의 심의를 거쳐 인성교육진흥종합계획을 5년마다 수립하고, 교육감은 매년 시행계획 마련
- (인성교육 기준 및 평가) 교육부장관은 학교에 대한 인성교육 목표와 성취 기준을 정하고, 장관 및 교육감은 평가를 매년 실시
- (인성교육 지원) 국가 및 지방자치단체는 인성교육을 지원하기 위한 교육 프로그램을 개발하여 보급하여야 하고, 인성교육 진흥에 필요한 비용을 예산의 범위에서 지원
- (인성교육프로그램 인증) 교육부장관은 인성교육 진흥을 위하여 인성교육프로그램과 인성교육과정의 인증

### ② 인성교육진흥법 시행령(안) 주요내용

- (인성교육진흥위원회) 교육부차관을 포함한 관계부처 차관, 관련 단체 추천을 받은 인성교육 분야 전문가 등 20명 이내로 구성
- (전문인력 양성기관의 지정) 국가 및 자자체는 인성교육 전문 인력을 양성하기 위해 교육관련 기관 또는 단체 등을 인성교육 전문인력 양성기관으로 지정하여 지원
- (지방인성교육진흥행정협의회) 교육감과 시·도지사가 참여하는 지방인성교육진흥행정협의회를 두고, 필요한 경우 교육청 공무원, 시·도관계 공무원 등으로 구성된 지역인성교육진흥협의체 운영

## 참고4

## 충남어린이인성학습원 현황

### 기관 현황

- 위 치 : 공주시 반포면 계룡대로 1283
- 개 관 일 : '06. 2. 13 ※ 원장 : 안정선
- 운영법인 : (재)충청남도여성정책개발원
- 직원현황 : 5명(원장 1, 실장 1, 지도교사 3)
- 시설규모 : 부지 56,523㎡, 대지 49,210㎡
  - 인성학습원동(696.33㎡), 야외체험장(7개소/1,815.7㎡), 자연체험장(2개소/2,965.4㎡)
- 이용인원 : 11,727명('14년) ■ '15.사업비 : 330백만원(도비)



### 주요 사업

- ▶ 미래인재 양성을 위한 유아 인성교육(인성교육) - 9,160명
  - 기본교육(전통예절, 전통문화, 숲생태체험 등)
  - 기획교육(봄색깔 놀이터, 나도할수있어요, 흙으로 만드는 세상, 옛날옛적에 등)
- ▶ 인성교육 환경조성 및 확산을 위한 특별교육 - 14회 1,930명
  - 초등아동교육, 부모교육, 보육교직원교육, 찾아가는 인성교육
- ▶ 인성교육 프로그램 개발 및 보급

### < 15년 교육계획 >

구 분		교육일수	1일교육계획 인 원 수	총인원수	비 고
총 계		104		9,160	
기 본 교 육	소 계	45	80	3,600	
	감성 톡톡 인성공작소	7	80	595	4월
	창의 쑥쑥 인성공작소	15	80	1,275	5월
	관계 쑥쑥 인성공작소	8	80	680	9월
	배려 풍풍 인성공작소	15	80	1,275	10월
기 획 교 육	소 계	59		5,560	
	봄색깔놀이터	8	80	640	3월
	나도 할 수 있어요	4	50	200	4월
	흙으로 만드는 세상	12	160	1,920	6월
	소중한나, 소중한너	4	80	320	7월
	여름하루캠프	7	80	560	7월
	여름색깔놀이터	8	100	800	8월
	작은상상마당	8	60	480	9월
	옛날옛적에	8	80	640	11월



## ■ 기관 현황

- 위 치 : 홍성군 홍북면 금북로 390
- 개 관 일 : '11. 6. 20. ※ 원장 : 전호숙
- 운영주체 : 충남교육청
- 직원현황 : 22명(원장 1, 연구사 1, 교사 13, 일반직 7)
- 시설규모 : 대지 19,340㎡ 연면적 4,526㎡(지하1층, 지상4층)
  - 실내체험실(채움터, 자람터, 꿈터 등), 실외체험장(교통안전 물놀이 잔디광장 등)
- 설 치 비 : 96억원(부지매입비 제외)
- 이용인원 : 33,034명('13년), 31,102명('14년),
- '15.사업비 : 797백만원



## 주요 사업

- ▶ 유아 단체체험 프로그램 운영 - 31,655명
  - 유치원 단체체험, 가족체험, 생태체험, 전통문화예술체험 등
- ▶ 교원 지원 프로그램 운영 - 346명
  - 교원연수, 교수·학습자료 개발 지원, 자율연수
- ▶ 학부모 지원 프로그램 운영 - 1,033명

## <어린이집 유아의 유아교육진흥원 이용계획>

▶ 체험신청 가능 시기: 1~3월, 9~12월

▼ 지역별 체험인원

지역명	계	천안	공주	보령	아산	서산	논산 계룡	당진	금산	부여	서천	청양	홍성	예산
기관수	169	3	10	12	37	27	4	29	1	2	5	1	30	8
인원	7,432	293	295	325	1,757	1,119	152	1,477	60	97	199	67	1,080	511

«타당성 조사 의뢰서 제출시 유의사항»

- 「지방재정법」 제37조제2항에 따른 타당성 조사는 ‘타당성 조사 의뢰서’에 명시된 사업내용을 대상으로 함
- 타당성 조사 의뢰서 및 첨부자료는 다음 내용을 주의하여 작성할 것
  - ① 사업기본계획 확정 및 운영계획 구체화
    - 사업목적, 입지, 수행주체, 사업기간, 사업비, 시설규모, 운영계획, 재원부담능력, 기대효과 등 사업내용과 현황 등의 내용 제시
    - 사업비 및 수요예측 산출근거, 재원조달가능성 등을 명확히 제시
  - ② 운영기간동안의 시설운영계획을 합리적으로 제시
    - 시설 준공 후 추진기관이 자체 운영하는 방식과 외부 위탁운영방식인지의 여부
    - 운영비용 및 운영수입을 합리적으로 추정한 결과치를 제시
  - ③ 조사를 위한 추가 자료의 제출
    - 현황을 정확히 파악할 수 있도록 위치도면, 상세도면, 사진, 조감도 등 증빙자료 및 보조 자료를 제출

※ 타당성 조사 의뢰서 제출서류를 검토하여 사업기본계획 내용이 타당성 조사를 수행하기에 충분치 않거나, 자료간의 일관성이 없는 경우 타당성 조사 의뢰 반려

□ 수수료 내역 및 추정

○ 기본 수수료 : 건당 9천 5백만원 기준

- 경제성, 재무성, 정책적 타당성 분석에 소요되는 직접적인 비용 및 필요시 전문기관 위탁용역비, 기타 조사비용 등 포함

○ 부가 수수료 : 추가적으로 필요한 분석방법에 따라 차등 적용

< 총 수수료 추정 >

구 분		사업복합성 및 조사난이도		
		단일시설·사업	2개 이상 복합기능 시설·사업	복합도시개발 및 복합단지 조성
사업 규모	1천억원 미만	95백만원	95~130백만원	-
	1천억원 이상 5천억원 미만	95~130백만원	130~160백만원	150~180백만원
	5천억원 이상 1조원 미만	130~160백만원	150~180백만원	180~220백만원
	1조원 이상	-	180~220백만원	220~300백만원

※ 상기 표는 추정 안이며 실제 사업내용에 따라 변경될 수 있음

## ◆ 지방재정법

**제33조(중기지방재정계획의 수립 등)** ① 지방자치단체의 장은 지방재정을 계획성 있게 운용하기 위하여 매년 다음 회계연도부터 5회계연도 이상의 기간에 대한 중기지방재정계획을 수립하여 예산안과 함께 지방의회에 제출하고, 회계연도 개시 30일 전까지 행정자치부장관에게 제출하여야 한다. <개정 2014.5.28., 2014.11.19.>

③ 중기지방재정계획에는 다음 각 호의 사항이 포함되어야 한다. <신설 2014.5.28.>

9. 투자심사와 지방채 발행 대상사업

**제37조(투자심사)** ② 지방자치단체의 장은 총 사업비 500억원 이상인 신규사업(제1항제2호 각 목에 따른 부담의 대상인 사업을 포함한다)에 대해서는 행정자치부장관이 정하여 고시하는 전문기관으로부터 타당성 조사를 받고 그 결과를 토대로 투자심사를 하여야 한다. 다만, 「국가재정법」 제38조에 따른 예비타당성조사를 실시한 경우 타당성 조사를 받은 것으로 본다. <개정 2014.11.19.>

③ 제2항에 따른 타당성 조사의 절차·방법 및 비용의 납부절차 등에 관하여 필요한 사항은 행정자치부령으로 정한다. <개정 2014.11.19.>

④ 지방자치단체의 장은 제2항에 따른 타당성 조사 계약을 행정자치부장관에게 위탁하여 체결할 수 있다. <개정 2014.11.19.> [전문개정 2014.5.28.]

## ◆ 지방재정투자사업 심사규칙

**제3조(투자심사의 구분 등)** ① 투자심사의 구분 및 심사대상사업의 범위는 다음 각호와 같다. <개정 2006.3.14., 2008.3.4., 2008.8.14., 2009.2.9., 2010.12.31., 2011.9.29., 2013.3.23., 2013.6.5., 2014.11.19., 2014.11.28.>

1. 자체심사

가. 시·군·자치구(이하 "시·군·구"라 한다)의 사업비(용역비 등 각종 부대경비를 포함한다. 이하 같다) 40억원 미만의 신규투자사업과 사업비 전액을 자체재원(지방채를 제외한다. 이하 같다)으로 부담하여 시행하는 신규투자사업. 다만, 사업비 전액을 자체재원으로 부담하여 시행하는 시·군·구의 청사 신축사업과 문화·체육시설 신축사업은 제외한다.

나. 특별시·광역시·특별자치시·도·특별자치도(이하 "시·도"라 한다)의 사업비 200억원 미만의 신규투자사업과 사업비 전액을 자체재원으로 부담하여 시행하는 신규투자사업. 다만, 사업비 전액을 자체재원으로 부담하여 시행하는 시·도의 청사 신축사업과 문화·체육시설 신축사업은 제외한다.

다. 시·군·구의 총사업비 3억원 이상 5억원 미만의 공연·축제 등 행사성 사업과 홍보관 사업

라. 시·도의 총사업비 5억원 이상 30억원 미만의 공연·축제 등 행사성 사업과 홍보관 사업

2. 시·도의뢰심사

가. 시·군·구의 사업비 40억원 이상 100억원 미만의 신규투자사업

나. 삭제 <2014.11.28.>

다. 시·군·구의 총사업비 5억원 이상 30억원 미만의 공연·축제 등 행사성 사업과 홍보관 사업

라. 사업비 전액을 자체재원으로 부담하여 시행하는 시·군·구의 청사 신축사업과 문화·체육시설 신축

3. 중앙의뢰심사

가. 시·도의 사업비 200억원 이상 또는 시·군·구의 사업비 100억원 이상의 신규투자사업

나. 삭제 <2014.11.28.>

다. 외국의 자본이 도입되는 총사업비 10억원 이상의 신규투자사업

라. 시·도 또는 시·군·구의 총사업비 30억원 이상의 공연·축제 등 행사성 사업과 홍보관 사업

마. 사업비 전액을 자체재원으로 부담하여 시행하는 시·도의 청사 신축사업과 문화·체육시설 신축사업

바. 기타 행정자치부장관이 국가경제 및 사회정책상 필요하다고 인정하는 사업