

2015 충남공공디자인센터 컨설팅 지원사업 소개

CONTENTS

01 센터소개

02 공공디자인 지원사업 소개

- 공공디자인 컨설팅

03 시·군 국도비 보조사업 현황

- 실·국,과 별 사업현황

- 시·군 컨설팅 대상현황

04 컨설팅 지원사례

2015

충남공공디자인센터

CHUNGNAM PUBLIC DESIGN CENTER

01 충남공공디자인센터 소개

설 립 일 2009년 2월 23일

- 설립목적**
- 공공디자인의 확산을 통한 충남의 품격 향상과
가치증대를 위하여 도와 시·군에서 이루어지는
관련 사업의 진단 및 자문 등 컨설팅을 수행
 - 충남공공디자인 정책 수립
 - 공무원을 대상으로 하는 공공디자인 교육등을
통한 공공디자인 마인드 제고

구 성 센터장, 전임연구원3명, 연구원1, 운영위원(6개지부 30명)

2015

충남공공디자인센터

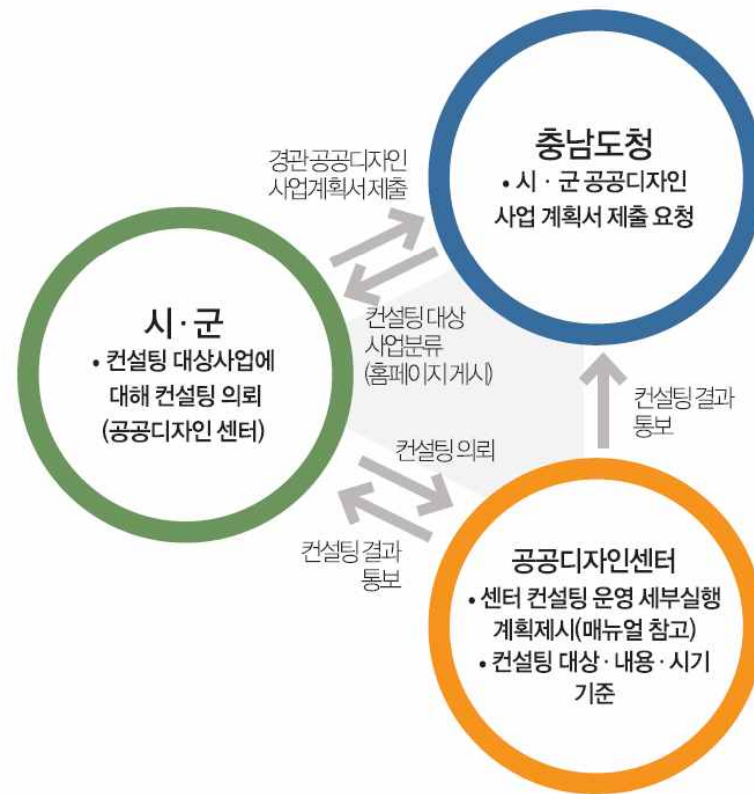
CHUNGNAM PUBLIC DESIGN CENTER

02 공공디자인 지원사업 소개

- ▶ **공공디자인 컨설팅 지원**
- ▶ 공공디자인 정책 및 계획
- ▶ 공공디자인 교육 / 선진지 견학
- ▶ 공공디자인 워크숍 / 세미나 개최

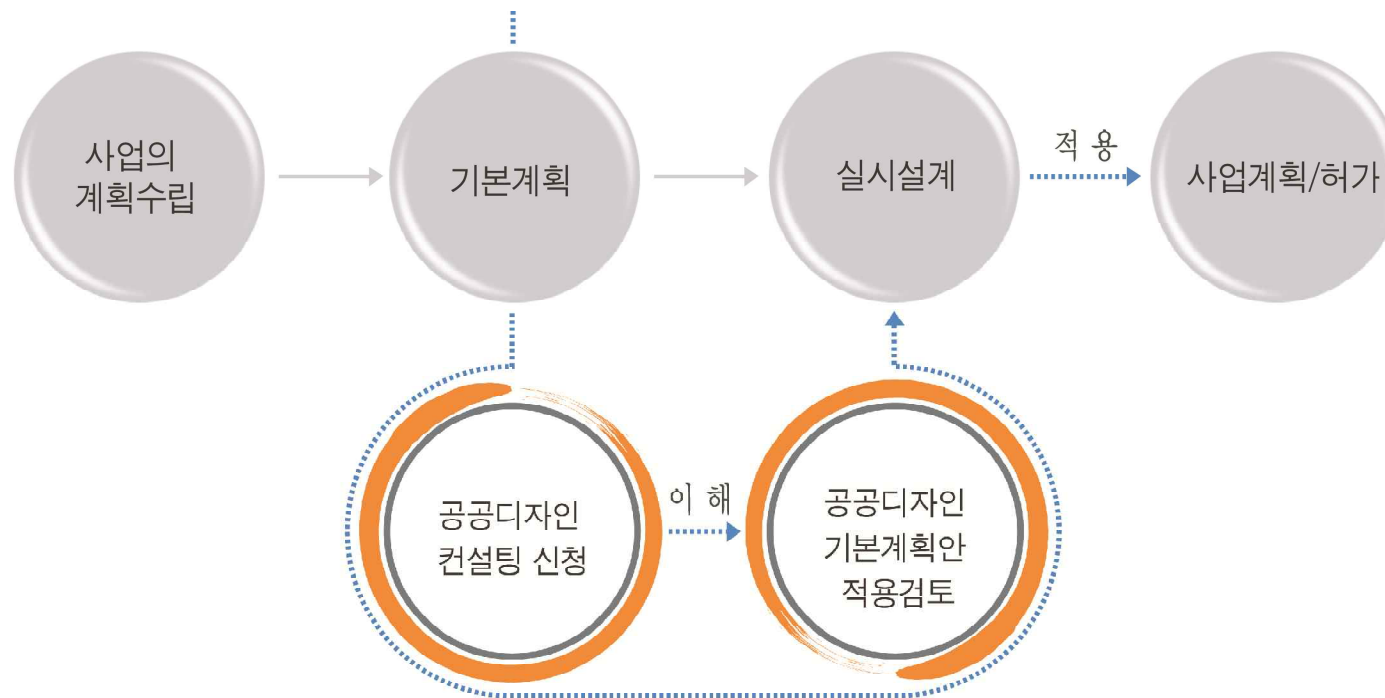
02 공공디자인 지원사업 소개

2.1 공공디자인 컨설팅 / 운영체계



02 공공디자인 지원사업 소개

2.1 공공디자인 컨설팅 / 신청시점



02 공공디자인 지원사업 소개

2.1 공공디자인 권선틱 / 대상유형(충남공공디자인조례)

분 류		소분류
공 공 공 간	공 간 디자인	<ul style="list-style-type: none"> · 도시경관(landscape) : 일정한 공간단위의 통일적인 외관 · 공공건물 : 관공서와 공공 문화시설 등 · 도로 : 인도와 차도 등 교통 공간 · 개방 공간(open space) : 공원, 광장, 녹지 등 · 역사 공간 : 문화유산과 전통거리 · 특별지역 : 문화, 관광 등 특별 지정 지역 · 도시색채계획 · 야간조명계획
	도시환경	공원(쌔지공원 포함), 광장, 운동장, 어린이놀이터, 교량(철도교 포함), 고가도로, 지하차도, 터널, 보도, 자전거도로
	공공건축물	공중화장실, 공공안내소(관광안내소 포함), 주민자치센터 등 공공기관에서 건축하는 건축물
공 공 시설물	교통시설	가로등, 도로명판, 볼라드, 펜스, 방음벽, 높이 2미터 이상인 석축 및 옹벽, 육교, 지하도, 택시.버스 등 대중교통 승차대, 정류소 시설물 및 표지판, 자전거보관대, 주차안내 표지판, 지하철 출입구(캐노피 포함). 지하철 안내표지판. 환기구(흡.배기구). 지상노출 엘리베이터 기타 이와 유사한 시설
	편의시설	벤치, 의자, 쉼터, 파고라, 휴지통, 음수대 기타 이와 유사한 시설
	공급시설	분.배전반, 우체통, 소화전, 상수도 제어함, 신호등 제어함, 공중전화부스 기타 이와 유사한 시설
	기타시설	가로수보호대, 가로화분대, 가로녹지대, 분수대, 맨홀뚜껑 기타 이와 유사한 시설
공 공 매 체	정보매체	이정표, 안내표시판, 방향 유도표시, 규제사인, 관광 안내도, 대기오염 전광판, 버스노선도, 지하철 노선도 기타 이와 유사한 시설
	광고매체	현수막 게시대, 지정벽보판(광고판), 고정형 행정 광고물 기타 이와 유사한 시설
	기타시설	벽화, 슈퍼 그래픽, 생활정보지 배부함 기타 이와 유사한 시설

2015

충남공공디자인센터

CHUNGNAM PUBLIC DESIGN CENTER

02 공공디자인 지원사업 소개

2.1 공공디자인 컨설팅 / 신청방법

1. 충남공공디자인센터 홈페이지
www.cpdcr.re.kr 접속
2. 홈페이지상에서 컨설팅 신청하기 선택
3. 내용에 맞게 컨설팅 신청서 작성
4. 담당자 접수



2015

충남공공디자인센터

CHUNGNAM PUBLIC DESIGN CENTER

02 공공디자인 지원사업 소개

2.1 공공디자인 컨설팅 / 신청방법

1. 충남공공디자인센터 홈페이지
www.cpdcr.re.kr 접속
2. 홈페이지상에서 컨설팅 신청하기 선택
3. 내용에 맞게 컨설팅 신청서 작성
4. 담당자 접수

충남공공디자인센터
Chungnam public design center

홈 + 전체메뉴

공공디자인 지원 | 컨설팅/경관심의 신청 | 공공디자인 자료실 | 센터 소식

▶ 컨설팅/경관심의 신청 > 공공디자인 컨설팅 신청

공공디자인 컨설팅 신청

공공디자인 컨설팅을 신청하세요.

■ 공공디자인 진단 및 컨설팅 신청서

제 목					
신청기관					
담당자	성 명		전 화 / Fax		/
	부 서		직 위		
	휴대전화		E-mail		
디자인 자문 및 디자인 지원개 발 내용					
사업개 요					
개발개 획	구 분	1차년도	2차년도	3차년도	계
	사업비(만원)				
	사업기간				
자료첨 부	<div>파일 선택</div> <div>선택된 파일 없음</div> <p>* 20mb 이상의 자료는 rca8833@cdi.re.kr로 보내주시기 바랍니다.</p>				
<p>공공디자인 진단 및 컨설팅을 지원받고자 신청서를 제출합니다.</p> <p>2015 년 04 월 14 일</p> <p>충남공공디자인센터장 귀하</p>					

신청하기

03 시·군 국도비 보조사업 현황

3.1 2015 충청남도 공공디자인 관련 국·도비 사업

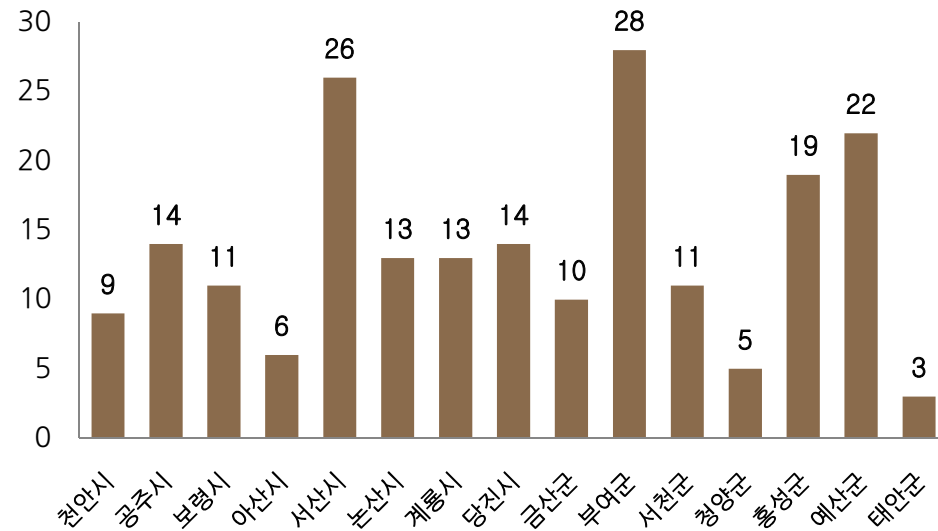
번호	실·국 및 과	전체 사업수	디자인관련 사업수	비율(%)
1	관광산업과	32	27	84.4
2	건설정책과	8	1	12.5
3	건축도시과	12	11	91.7
4	교육법무담당관	10	2	20.0
5	기업지원과	3	0	0.0
6	농산물유통과	23	6	26.1
7	농업정책과	42	12	28.6
8	농촌개발과	33	14	42.4
9	농업기술원 농촌지원국	10	0	0.0
10	농업기술원 연구개발국	4	0	0.0
11	도로교통과	26	9	34.6
12	문화산업과	18	6	33.3
13	문화예술과	50	17	34.0
14	문화새과	43	23	53.5
15	방호구조과	3	0	0.0
16	보건행정과	75	2	2.7
17	사회복지과	77	1	1.3
18	산림녹지과	69	19	27.5
19	서해안유류사고지원과	1	1	100.0
20	세정과	4	0	0.0
21	새마을회계과	13	2	15.4
22	소방행정과	3	3	100.0
23	수질관리과	29	3	10.3
24	수산과	79	9	11.4

번호	실·국 및 과	전체 사업수	디자인관련 사업수	비율(%)
25	식약안전과	16	2	12.5
26	안전총괄과	16	1	6.3
27	여성가족정책관	81	2	2.5
28	일자리경제정책과	20	10	50.0
29	자치행정과	7	2	28.6
30	장애인복지과	44	4	9.1
31	저출산고령화대책과	85	8	9.4
32	전국체전준비기획단	1	1	100.0
33	선박산업과	3	3	100.0
34	정보화지원과	9	1	11.1
35	정책기획관	2	0	0.0
36	지속가능발전담당관	44	40	90.9
37	체육진흥과	33	20	60.6
38	총무과	1	0	0.0
39	축산과	94	5	5.3
40	치수빙재과	19	4	21.1
41	친환경농산과	91	17	18.7
42	토지관리과	9	0	0.0
43	투자임지과	11	3	27.3
44	환경관리과	17	2	11.8
45	환경정책과	21	7	33.3
46	해양정책과	11	3	27.3
47	해운항만과	7	3	42.9
합 계		1,369	306	22.4

03 시·군 국도비 보조사업 현황

3.2 시·군 공공디자인 컨설팅 대상 현황

번호	시·군	사업	비율
1	천안시	9	4.4
2	공주시	14	6.9
3	보령시	11	5.4
4	아산시	6	2.9
5	서산시	26	12.7
6	논산시	13	6.4
7	계룡시	13	6.4
8	당진시	14	6.9
9	금산군	10	4.9
10	부여군	28	13.7
11	서천군	11	5.4
12	청양군	5	2.5
13	홍성군	19	9.3
14	예산군	22	10.8
15	태안군	3	1.5
합계		204	100



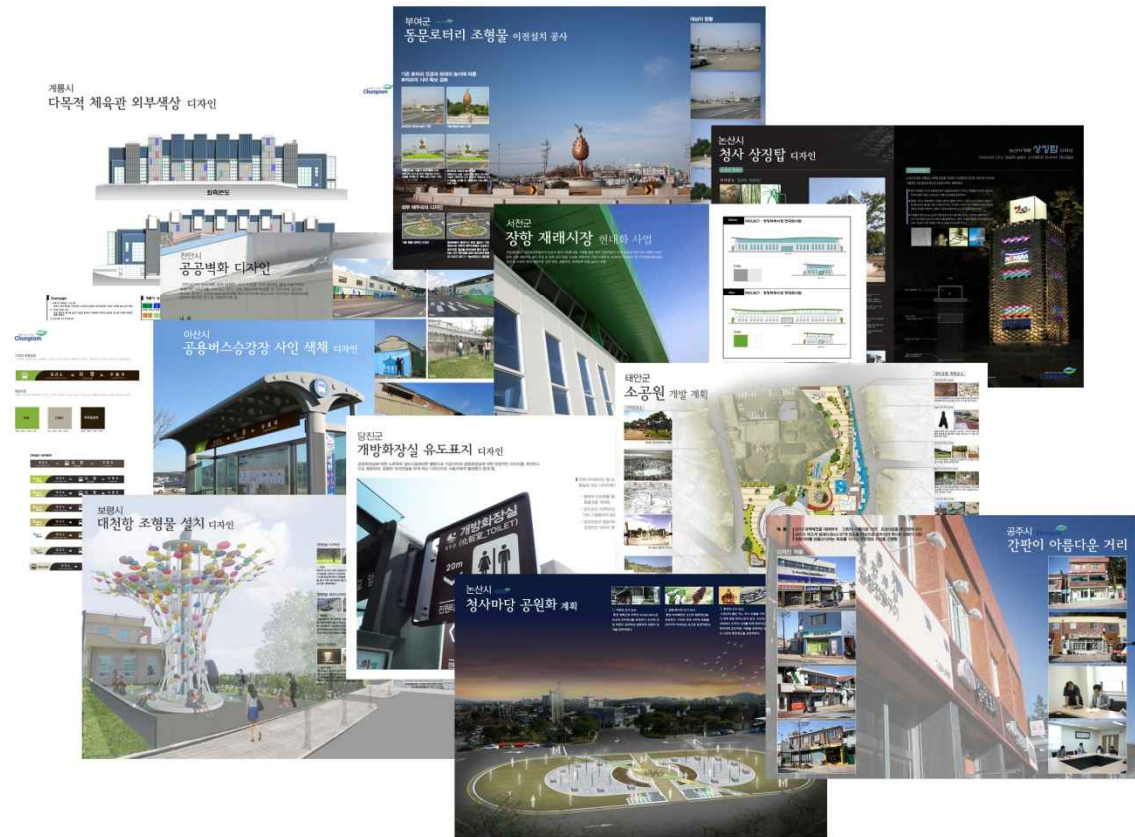
2015

충남공공디자인센터

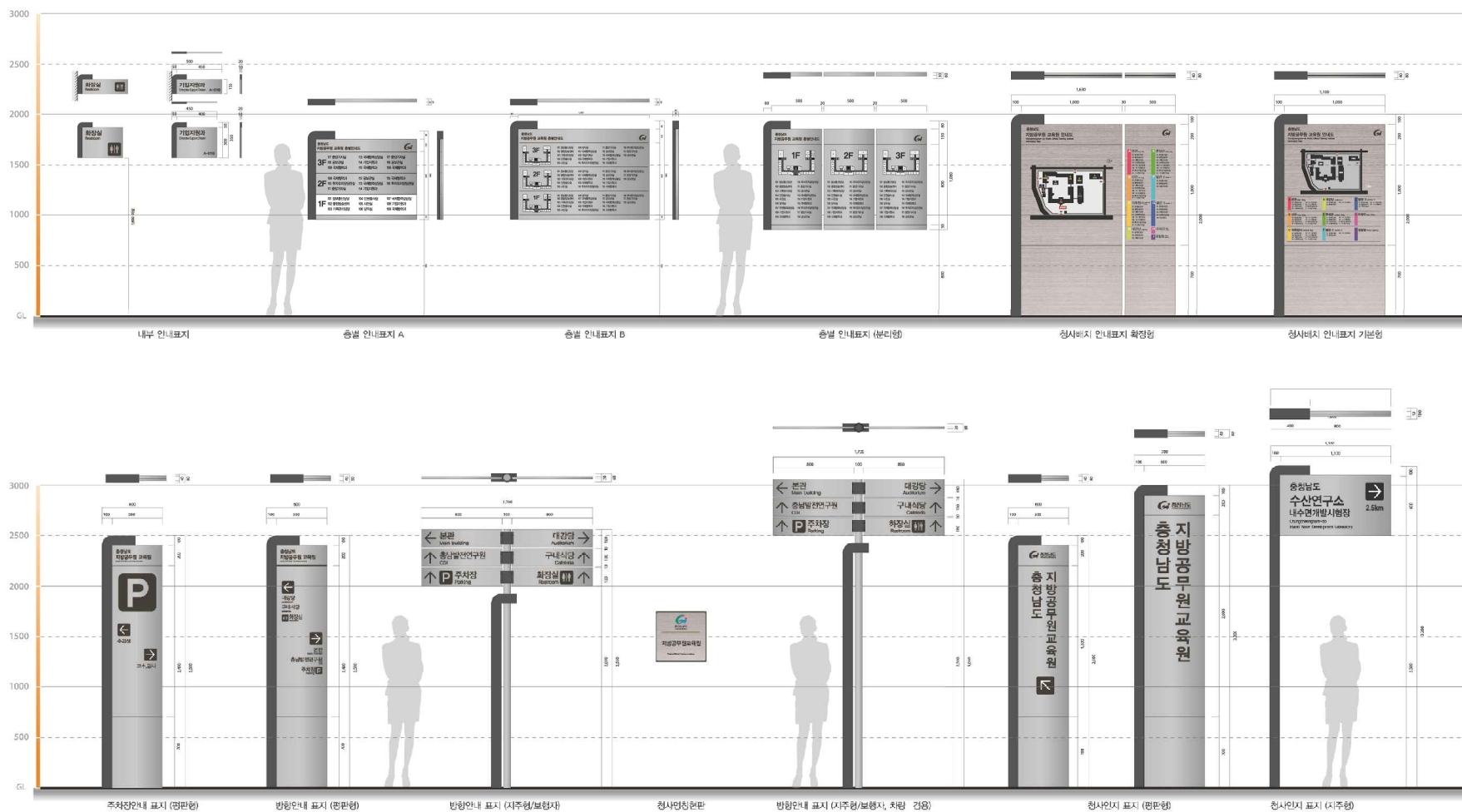
CHUNGNAM PUBLIC DESIGN CENTER

04 공공디자인 컨설팅 / 지원사례

- ▶ 6년간 지원사례
15개 시 / 군
총 373건 컨설팅 지원



충청남도 공공청사 사인시스템 체제도



충남개발공사

내포신도시 자동집하시설 그래픽디자인

- ▶ 신청기관 _ 충남개발공사
- ▶ 자문장소 _ 충남발전연구원
- ▶ 자문날짜 _ 2011년 6월 14일

A안 (회색)



1. 충청남도에서 수립한 공공디자인 기본계획의 가이드라인에서 공공디자인 색체계획을 반영하도록 한다.
2. 유니버설디자인으로 누구나 쉽게 이해할 수 있는 픽토그램을 디자인함
3. 투입구 색안색을 단순한 그레이컬러로 사용함으로써, 재 도장시 보수가 용이하도록 함.

B안 (갈색)



투입구 색 계획

Munsel HV/C	N8	
CMYK	0 0 0 21	
Munsel HV/C	10YR 3/1	
CMYK	0 0 0 82	
Munsel HV/C	N8	
CMYK	0 0 0 21	
Munsel HV/C	10YR 3/1	
CMYK	57 55 62 34	

충남종합건설사업소

도고천 수해상습지 개선사업 디자인컨설팅



도고천 수해상습지 개선사업 사업구간 중
도고온천 시가지에 설치중인 보도교량의
상부 아치 색채 선정과 관련하여 장소의
특성과 교량의 용도 측면에서 가장 적합한
색채를 선정하기 위함

중건소 제석안

아산시 제석안

도고천 전경

천안시 공공벽화 디자인

천안삼거리 프리세븐 공장 담장은 도시 미관을 크게 해치며, 혐오시설이라는 부정적인 이미지를 나타내고 있다. 이에 천안시의 특성을 잘 나타내며, 도시의 정서와 환경이 지역민과의 공감을 형성시키도록 유도하여 지속적인 환경개선에 있어서 중요한 요소로 작용하도록 할

내 용

1. (벽화 1, 2)는 무난한 이미지이며 밝은 사회를 구현하려는 시의 정책과도 일치할 수 있다. 요소별 색상이 다양함과 맑은 채도가 조화는 주변을 깨끗하게 한다.
2. (벽화 3)의 용의 이미지를 단순하게 그래픽 처리를 하거나 천만의 상징적인 요소로 처리하게 함. 천만의 상징에는 인물, 풍물, 건물 등이 등장한다.
3. (벽화 3)의 '천만의 이미지'와 상징성이 부합된다고 보여진다.
4. (벽화 4)의 이미지는 '천만의 용타릿'이 유명하니 용사위를 다양하게 조합하여 이미지와 하는 것을 추천한다.



벽화1



벽화2



벽화3



벽화4



벽화5

공주시

KTX 호남고속철도 공주역사 디자인 컨설팅

※ 2015년에 개통될 호남고속철도 공주역사 설립에 있어서의 역사 및 주변경관 디자인 컨설팅으로써,

백제 문화를 상징하면서 미래지향적인 이미지를 형성할 수 있는 디자인을 제시하여 공주를 역사문화도시로서의 입지를 굳히는데 기여하고자 하였다.



내 용 | 2010 대백제전을 대비하여 '간판이 아름다운 거리' 조성사업을 추진함에 있어
공주시 국고개 일대(0.8km) 97개 업소를 대상으로 공주시의 역사와 문화가 깃든
영품거리를 만들고자하는 목표를 가지고 간판정비 사업을 진행함

공주시  Chungnam

간판이 아름다운 거리

디자인 적용



공주시 RENOATE Chungnam 쌈지공원 디자인

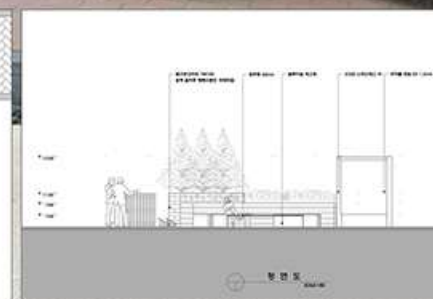
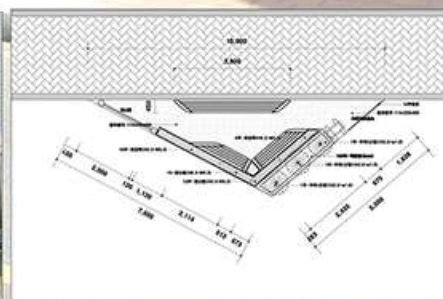
내용 | 공주시 신관동에 위치한 한평 남짓한 공간으로서 보행로와 차도가 맞닿아 있고, 현재 텃밭으로 사용되고 있음, 보행자와 주민이 안전하고 편리하게 이용할 수 있는 쌈지공원 디자인을 제안 함



적용전 현황



디자인 적용



보령시 대천항 조형물 설치 디자인



현명담 디자인



□ 자연
자연과 인공은 서로 보듬어주며 살아야 하는 관계를 표현하기 위하여 자연을 대표하는 나무를 형상화하여 조형물을 디자인하고 이 빛을 줄리거인 대천항바다를 만나는 곳에 볼 수 있는 공경을 행하였다



계획 요소



무인 도서를 표시한 지역 디자인



지류유출 및 물리환경 내뿜을 알리는 전시대



주변경관을 볼 수 있는 전망대



전망대에 있는 주변도서의 행정, 특장, 계단 및 완충을 표시하는 전시대

현명담 외부디자인



□ 현명담
지류유출사고로 인하여 지류로 남인 지류유출을 막기 위한 지류유출의 노고를 현명담에 의 표현으로 표현하여 민중들의 관심이 되고 청사지들의 형상이라고 아름다운 현명담들이 모여 자연으로의 회복이 되었음을 전하고자 하였다



바닥 디자인



□ 청사구와 바다에는 청사지들이 자연분사에 있어 한 보령시 예원공사구와의 지도를 표현하고 여류들 개개 그들의 노고를 디자인한 의인화배우며 더불어 하여 열강의를 도모 하였다



디자인 최종결과

타이틀은 건물에 맞는 건물에서 나오는 고급스러움과 세련되어 지인상, 커다란 것이 주안한 디자인으로 개발하였다.



색상지정

색상은 실제 제작과정에서 염색이 커지면 색상이 다르게 보일 수 있으므로 색상의 명도와 조도를 검토하여 있다.



Design Variation



당진군 개방화장실 유도표지 디자인

공중화장실에 대한 노후화와 설비시설에 대한 불량으로 지금까지의 공중화장실에 대한 부정적인 이미지를 개선하고 단순 명료하며, 정확한 의미전달을 하게 하는 디자인으로 사용자에게 불편함이 없게 함.



■ 지역 아이덴티티 및 소재, 색채, 형태 등의 통일감 있는 디자인제시

- 형태의 단순화를 통한 내용전달의 효율성을 극대화
- 당진군의 지역아이덴티티 구현으로 기타 시설물과의 동질감 형성
- 당진군민과 방문객에게 당진의 긍정적인 이미지 형성을 유도

■ 디자인 적용 사례



논산시 청사 상징탑 디자인

논산의 정체성

선비정신 "도덕적, 진취적인"



조화 "조화, 융합"



논산의 자연 "아름다운 자연의 곡선"



선비정신이
살아있는
창조적 문화도시



대지분석



- 시청건물 청문으로서의 상징성 고려
- 삼성로에서 시청까지 연결된 주안 지역에 대한 고려
- 3방향의 외부 접근에 의한 입체적 시각 고려
- 본관에서 이어지는 중심성에 대한 고려
- 주변건물에 의해 만들어지는 시각에 대한 고려
- 시청앞 중정 녹지와 연계된 디자인 고려



논산시 청문 상징탑 디자인 nonsan city main gate symbol tower design

concept

논산시의 청문 조형탑은 낙후된 청문을 개선하여 시민들에게 친근한 이미지로 다가서며 자발적인 시민 참여의 장으로 조성하기 위해 계획되었다.

- 청문 조형탑은 우리의 전통적인 탑의 모습을 형상화하기 위하여 조형물을 3단으로 구분하고 하부의 원형 기단은 논산의 넓고 아름다운 평야를 표현하였다.
- 몸체는 우리의 전통재료인 기와를 사용하여 총질과 예학의 고장인 논산의 전통을 계승하고 쌓아논 논산의 정신을 13만 인구를 의미하는 1300점의 기와로 축조 하였으며 상부는 현대적 재료인 유리를 사용하여 전통의 기반위에 발전하는 논산의 미래를 표현하였다.
- 조형물의 전체 높이는 논산의 전체 면적인 564㎢를 의미 하고자 5.64m로 계획하였다. 야간 경관조명은 논산시의 상징색상을 활용하였고, 상부의 조명은 햇빛을 상징화하여 전체적으로 시민들이 서로 조화를 이뤄 하나됨을 나타내도록 하였다.



RENOVATE
Chungnam

논산시 청사마당 공원화 계획



□ 학문의 도시 논산

중앙 광장으로 마주한 GLASS WALL은 논산의 선비정신을 상징한다. 논산의 대표 학문인 성리학의 양명학의 대량적 성격을 표현하였다.



□ 협동·경시의 도시 논산

중앙 비데로테르는 논산의 협동정신을 상징한다. 이것은 관과 시민의 화합을 의미하여 마주한 순으로 표현하였다.



□ 향유의 도시 논산

수강간의 물은 어느 하나 수월을 기리기 위해 위로 튀어나오지 않고, 자신의 자리에서 우직히 나라를 위해 흥성하고, 부요하게 요동하며, 어원을 공경하는 논산 시민의 중요정신을 상징하였다.

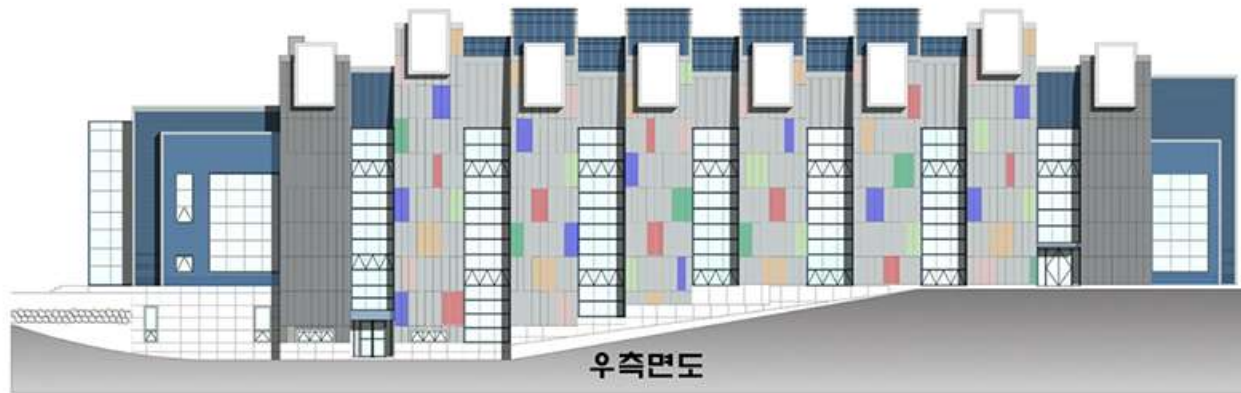


□ 미래의 청년도시 논산

논산의 3대 정신을 바탕으로 미래의 청년도시 논산을 상징하는 4가지 색을 기본방향으로 하여 조형물과 바닥재의 조형성을 계획하였다.



계룡시 다목적 체육관 외부색상 디자인



Concept

1. 계룡시 SYMBOL COLOR
계룡시 전통색상을 기본으로 자연의 의미부여와 디자인 가치를 높이고자 한다.
2. 수직적 비례 구성
건물 좌우측 액세스 높도가 같은 형태를 구성하여 건물 외상 요소의 수직적 비례로 표현 하였다.
3. COLOR PICTOGRAM
계룡시 교통색상의 가치는 의미를 COLOR PICTOGRAM으로 상징적으로 표현 함으로써 대상의 의미를 시각적으로 쉽고 빠르게 인식할 수 있도록 구성.

계룡시 상징색 *이해 색상과 Opacity : 50% 사용

C 21, M 00, Y 84, K 00 계룡시 (SYMBOL COLOR)
 녹색은 계룡산(산태국)과 자연(번창지 않는 전향) 형색은 금강(수태국)과 절운(새로운 번영)
C 00, M 30, Y 64, K 00 마스코트 (MASCOT COLOR)
 붉은 오리보로 위엄과 권위적 이미지에서 탈피한 친근하고 다정하여 친화적인 모습으로 번신하여 새롭게 도약하는 계룡시의 상징 마스코트


C 00, M 00, Y 00, K 00 글로벌브랜드 (Global Brand COLOR)
 시 슬로카와 함께 국토와 위상으로 부각하는 역동적인 계룡시의 공공적인 이미지를 대내외적에 적극 홍보하고자 하늘, 대지, 물이 깨끗하고 신중한 친환경도시의 이미지를 함축하여 표현하였다.
C 00, M 32, Y 18, K 00 시화 (청록 COLOR)
 추위와 공해에 강한 강인함과 인내로운 내일을 향해 준비하는 계룡시민의 의지를 표현하여 화사하고 고운 자연의 문화, 예술을 꽃피우는 "계룡가을나타"를 조성

판넬

- | | |
|--------------|--|
| 9.984.2/5.6 | 1 장호프림 : AT-217 과 동일 |
| 2.1PB5.9/7.5 | 2 지방재-잇면 : AT-217 과 동일
-뒷면 : AT-104-MT 와 동일 |
| 7.8GY7.9/0.1 | 3 상명간면-면 : AT-217 과 동일
-뒷면 : AT-104-MT 와 동일 |
| 4.38C6.0/0.2 | |

부여군

백제대교 야간경관 조명 디자인 컨설팅

 백제대교는 부여군 부여읍 동남리와 규암면 규암리를 연결하는 백마강의 다리로 길이 812.72m, 너비 12.50m 이다. 2차선 차도와 인도가 설치되어 있으며, 1965년 4월에 착공하여 1968년 10월에 완공하였다. 백제의 유물·유적과 함께 주위 경관이 아름다운 관광명소의 하나로도 손꼽힌다. 백제대교의 구교와 신교의 통합 경관조명 디자인을 제시하였다.



시안 1



시안 2



시안 3

동문로터리 조형물 이전설치 공사

기존 로터리 전경과 좌대의 높이에 따른
로터리의 시야 확보 검토



로터리의 전경과 높이 기준



기존 항로의 높이 기준



계획안대로 시공시 좌대 등의 시야
(개략적인 크기 및 위치 적용으로 오차가
있음을 고려할 것: 좌대 상단 2.05m 가량)



로터리의 전경과 높이 기준
계획안대로 낮춰 시공시 좌대 등의 시야 확보
가능함 (개략적인 크기 및 위치 적용으로 오차
가 있음을 고려할 것: 좌대 상단 1.5m 가량
가장 적당)

외부 테두리의 디자인



기존 원형 테두리 디자인



항로부분이 형상이나 표면 질감이 거친
형상으로 외부의 테두리부분은 단순하고
부드러운 질감을 부여(상부 통석 없이)
하는 것이 대비감을 상승시킴으로써 항로
의 이미지 제고가 가능하리라 판단됨

대상지 현황



서천군 관광유도 안내표지판 디자인 컨설팅

서천군 국립생태원, 국립해양생물자원관, 유산삼거리에 설치하여 관광객에게 주변 관광지를 세부적으로 알려주는 관광유도 표지판과 서천군 내에 설치된 기존 종합 관광안내표지판에 대한 새로운 디자인을 서천군 커뮤니티 디자인 기본계획에 준하여 제시하였다.



서천군 관광홍보 게시판, 시티투어 안내판 디자인 컨설팅

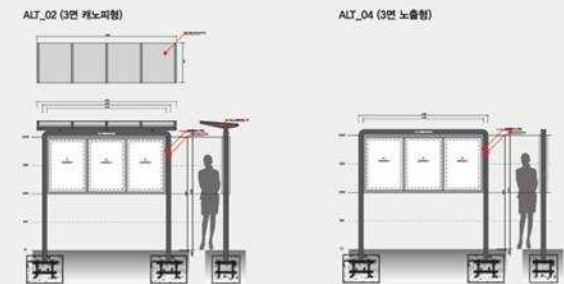
서천군 종합관광안내소 부지 내 관광홍보 게시판 및 시티투어 안내판 디자인 컨설팅으로
설치, 보수가 용이하고 지역정체성이 잘 나타나며 종합관광안내소와 조화되는 디자인을 제안하였다.



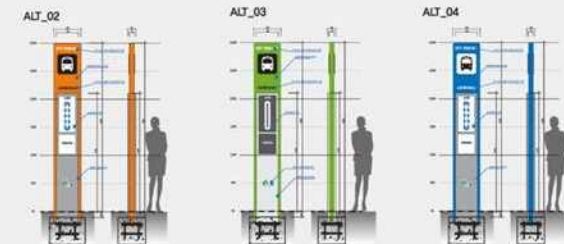
홍보 게시판



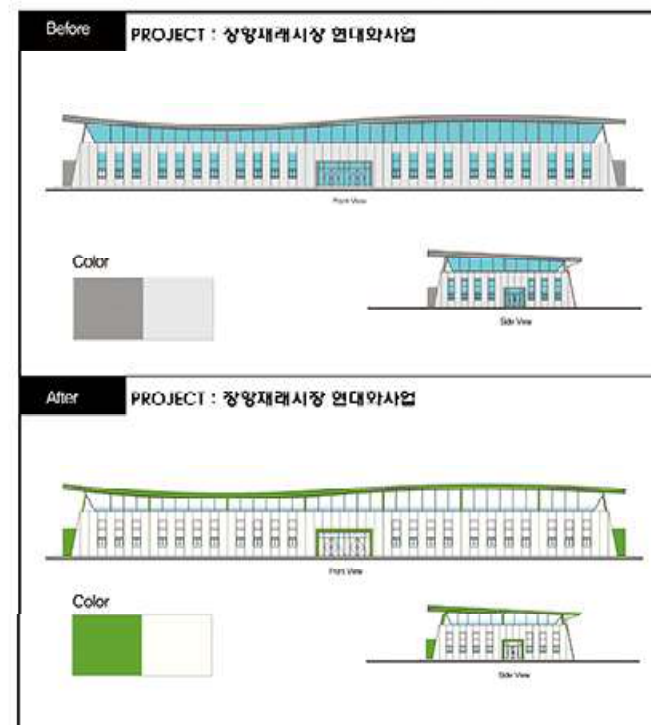
시티투어 안내판



홍보게시판을 가공성과 내구성이 우수한 목종 플리커보네이트, 아연도 강판(갈바), 스틸파이프, 스틸 판재를 사용하여 현대적 이미지로 구성. 간결하게 디자인하였고 거리의 사물물들과 조화되게 디자인 함



시티투어버스 안내판을 가공성과 내구성이 우수한 아연도 강판(갈바)을 사용하여 현대적 이미지로 구성함. 서천군 브랜드 아이덴티티 색채를 적용해 지역의 아이덴티티를 높이고, 픽토그램으로 시티투어버스 안내판이라는 의미를 직관적으로 전달하도록 함



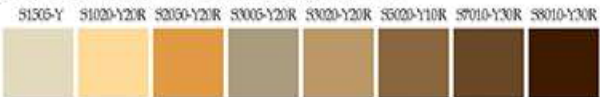
내 용

1. 서천군의 친환경적 이미지를 최대한으로 고려하였고, 기존 주변시설(농장시설, 물류창고 등)과의 차별화를 통한 친숙이미지를 극대화 한다.
2. 바쁜 바깥계인 샌드위치패널의 특성상 자칫 견결이 평범해보일 우려가 있어, 최종 벽면컬러 선정에 신중을 기하도록 한다.
3. 주변시설이 대부분 블루색상이 주를 이루고 있어, 획일화를 피하고 밝고 따뜻한 난색계열로 결정하려고 노력하는 것이 좋다.

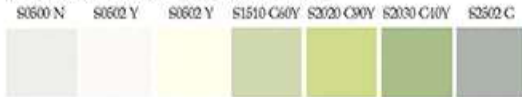
홍성군 개나리 아파트 외관 색채디자인

색채 파렛트 선정
(주조색 및 보조색)

1. 충남 공공디자인 가이드라인의 내포문화권 색채파렛트 준용



2. 녹색시대의 발전시상적 미래를 표현하는 파렛트



3. 감소색 : 홍성군 브랜드 슬로건의 모티브와 색채 및 S1000-N, S7020-G



현장현황



예산군

관광안내 야립광고물 그래픽디자인



예산군 21번 국도변(신례원 방향)에 위치한 예산군 관광홍보 목적의 야립 간판으로, 시공된 솔벤트출력 인쇄물의 노후화와, 오래된 이미지, 그리고 하단의 흉물스러운 철근구조물이 그대로 노출되어 새로운 광고물이 필요함

예산군 제시시안



예산군 향천지구 소교 계획안

□ 프롤로그

본 계획 대상지는 예산군 예산읍 향천리이다. 대지 주변에는 향천사와 예산향교 등의 문화유산이 자리하고 있다. 본 소교의 설계의도는 전통을 승상한다는 예산의 성격과 대지주변환경을 고려하여 한국전통 요소를 모티브로 계획하였다. 청사조형의 물을 다리난간 적용시켰으며 다리를 받치고 있는 아치는 대지주변 계곡기에 있는 돌로 물방기로 계획하였다. 그리고 아간에 다리를 비추는 조명 또한 청사조형의 색을 표현하여 지역의 아간정원을 활성화 시킬 것이다.



예산향교



향천사



기존의 소교



아천

□ 계획 요소



한국적 전통 문양을 형상화하여 모티브 패턴에 적용.



한국전통의 아치구조와 대지주변에서 흔히 볼 수 있는 돌로 다리를 구성한다.



청사조형의 불간과 차판대를 아간정원에 사용.

□ 다리 디자인



벽돌마당

전통 벽돌을 이용하여 보행자용 다리의 바닥에 적용한다. 기존 석조의 벽돌은 내부로 된 다리의 난간과 조형물 아래에만 적용한다.



아치구조

다리의 아치구조는 우리나라 아천에서 흔히 볼 수 있는 대지구조로 아치구조를 적용시켜 전통적인 요소를 반영한다.



물방기

대지주변에서 흔히 볼 수 있는 돌과 미끈돌을 이용하여 장판대와 조형물 아래에 다리를 구성한다.



청사조형

청사조형의 아간에 설치하는 불간과 차판대의 돌을 조형에 적용시켜 아간을 통해 한국의 색과 느낌을 주는 이미지를 제공한다.

□ 난간 디자인



보행자용 난간

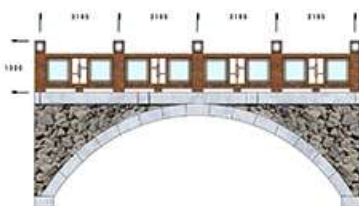
한국 전통의 문양을 직접적으로 표현하는 것보다 간접적으로 표현하여 다리난간 공간이다 있는 공간에 자연스럽게 적용시킨다.



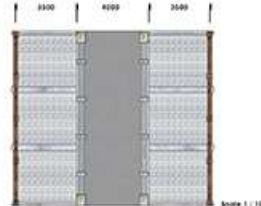
차량용 난간

한국 전통의 문양을 직접적으로 적용하여 안전한 차량용 난간을 구성한다.

□ 평, 입면도



Scale 1 : 50



Scale 1 : 100

주간



야간



예산군

쓰레기종량제 시행 포스터디자인

시안1



1. “쓰레기도 목적지가 있습니다.” 라는 네비게이션의 방향성을 카피로 하여 보는 이로 하여금 재미를 주고 흥미를 끌게함
2. 포스터로 쓰레기의 올바른 분리수거를 위한 지침과 쓰레기 종량제에 관한 방법등을 안내함

시안2



1. “깨끗한 내 고장 만들기” 라는 이해하기 쉬운 문구를 사용하여 남녀노소 누구나 이해하기 쉽게함
2. 생활쓰레기와 음식물쓰레기의 분리배출 방법에 대한 내용을 민화적 요소로서 친밀감있게함
3. 주목성 및 가독성을 높이기 위하여 컬러의 내용별 배치와 절제된 배경색을 사용함



깨끗한 내 고장 만들기에 다함께 참여합시다

생활쓰레기



생활쓰레기는 종량제 봉투에 담아 지정된 장소에 배출합니다.



TV, 가구, 냉장고 등 대형폐기물은 스티커를 부착하여 배출합니다.



종이, 병, 캔, 플라스틱, 등은 환색봉투에 담아서 배출합니다.

음식물쓰레기



2012년 1월 1일부터 음식물쓰레기 종량제가 시행됩니다.



공동주택, 음식점에서는 음식물쓰레기 전용수거용기에 배출합니다.

2012년까지
음식물쓰레기
20%

감축

☺ 토요일, 일요일, 공휴일에는 쓰레기를 내놓지 않습니다.

태안군 소공원 개발 계획

디자인요소



목계당 숲마당(한국식 정원)



분수광장 (영벚터 모티브)



수변공간



테마공원 계획요소

신라시대 역사 Zone



신라시대 대표유물인 금나루를 조각하여 현대적으로 표현하여 데크 및 분수 유적으로 전시공간을 디자인

삼한시대 역사 Zone



삼한시대에 대한사람들이 곡식을 저두며 역사를 직접 보던 실마리를 알려주는 분수 '떡볶이가나'를 배워 재현으로 표현

삼국시대 역사 Zone



삼국시대 태안의 고분군을 상징화하여 아이들이 뛰어 놀 수 있는 인형 공간을 마련

통일신라시대 역사 Zone



통일신라시대의 불교문화유산 역사문화재전시 유적지를 상징화한 공간을 자연석 이차로 두어 사람들이 놀 수 있는 공간을 디자인

고려시대 역사 Zone



고려시대 태안의 문화유적인 남문지 5층석탑을 현대적으로 표현하여 사람들이 앉아서 볼 수 있는 공간을 계획 하여 주며 태안의 고려시대 역사를 알릴 수 있도록 함

조선시대 역사 Zone



태안 식전리, 동해리 백자요지는 한문헌는 문화 유적으로서 이를 표현하기 위하여 수변공간에 백자분수를 설치하고 태안의 역사를 알릴 수 있는 공간을 계획

근·현대 역사 Zone



31 운동과 민족대표 33인의한사람으로 활약한 이종일 선생은 우리나라 최초의 순환을 신원한 제헌의원장간해였고 그 뜻을 밝히 한글을 주재하여 공원을 디자인하고 이종일선생 기념공간을 계획하였다.



Scale : 1/500

