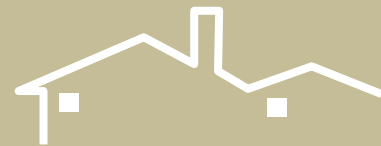
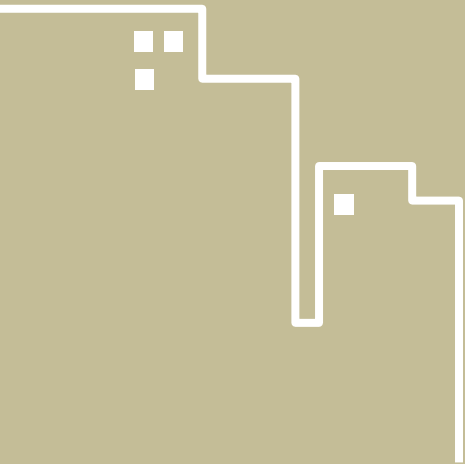


# 내포신도시 중간지원조직 인프라 구축 및 통합거점 공간 확보방안

# CONTENTS

---

1. (가칭) 충남 내포혁신캠프 조성 배경 및 필요성
2. 거점공간 조성 국내 사례
3. 구성 및 조성방안





# **1. 배경 및 필요성**

## (가칭) 충남 내포혁신캠프 조성 배경 및 필요성

### ● 중장기적 비전: 장소의 상징성

- 충남 내포의 랜드마크 : 충남도와 내포신도시의 상징 공간
- 지역혁신의 플랫폼 : 새로운 혁신적 가치를 유입하고 지역화시키는 공간
- 융복합의 발전소 : 다양한 중간지원조직의 창조적인 융복합 활동 공간
- 민간 활력의 도민 광장 : 민간에서 창출된 활력이 행정과 만나는 공간

### ● 공간의 성격과 역할

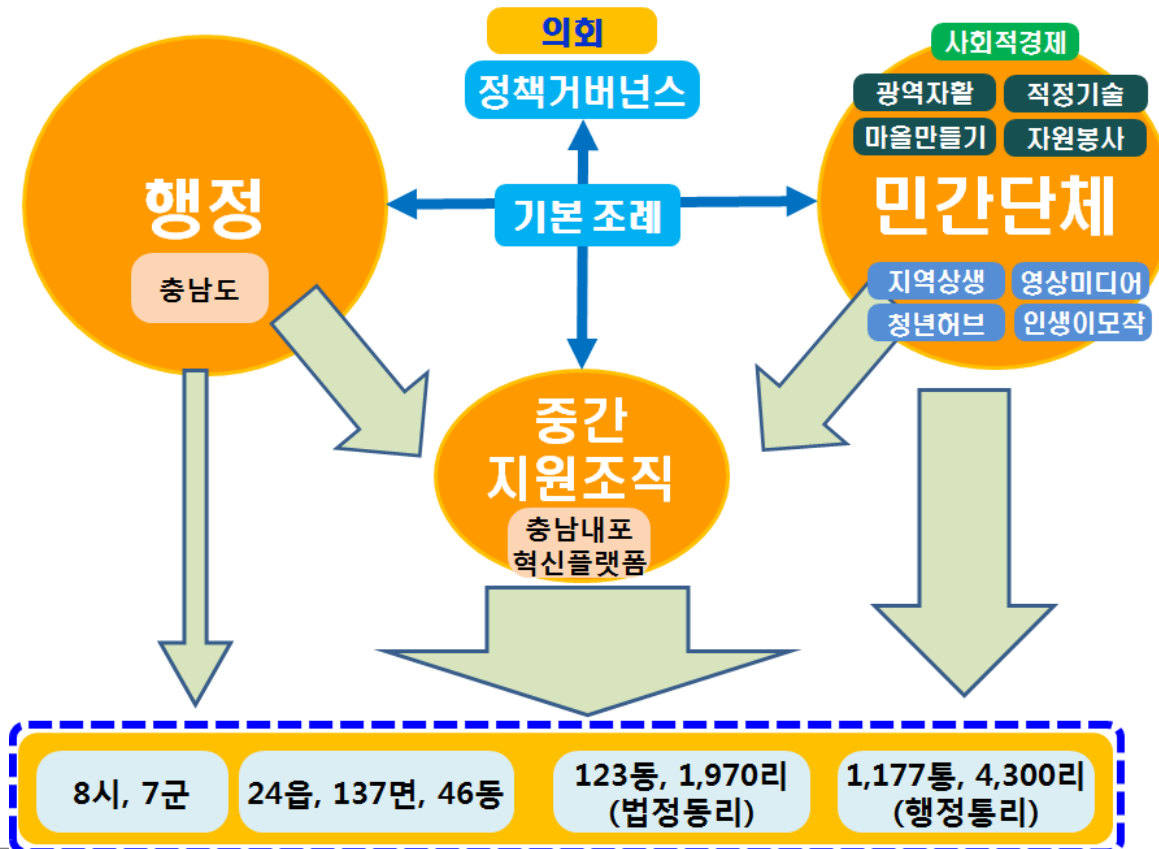
- 중간지원조직 집적 장소 : 전문화된 중간지원조직의 집결지
- 융복합 협업 공간 : 새로운 가치를 융복합시켜 재생산하는 작업장
- 지역 인재 양성 교육센터 : 지역 인재를 양성하고 확산하는 거점 공간
- 외부 인재 유치 창구 : 특히 도시 청년들의 지역 방문 목적지



## (가칭) 충남 내포혁신캠프 조성 배경 및 필요성

### ● 공간 계획 상의 성격: 거버넌스의 핵심 거점 공간

- 광역 거버넌스의 상설 공간 : 도 광역 행정과 민간단체 활동을 매개하며 거버넌스 학습과 토론이 일상적으로 일어나는 공간
- 개별 중간지원조직 자체가 거버넌스에 기반한 조직



## (가칭) 충남 내포혁신캠프 조성 배경 및 필요성

### ● 시군 중간지원조직의 거점 공간

- 15개 시군의 통합 중간지원조직을 연계하고 교류하는 충남도 내의 거점 공간
- 중간지원조직의 광역적 연계와 협력을 통해 시군의 통합 조직화 촉진



## (가칭) 충남 내포혁신캠프 조성 배경 및 필요성

● 내포 신도시 활성화 지원센터

- 내포 신도시내 다양한 민간 활동을 자극하고 확산시켜 조기 안정화를 지원하는 센터들의 집결지
- 현 홍예공원은 도민광장 기능 수행 : 도립도서관, 문화의전당 연계





## 2. 거점공간조성 국내사례



### 서울 혁신파크



- 예산: 17억원
- 위치: 서울시 은평구 통일로684(옛 질병관리본부 부지)
- 면적: 110㎡(녹지 4만㎡ 포함)
- 입주인원: 총 111개팀(약 555명)

- 주요사업(기능)

- ① 혁신창출공간 : 혁신을 창출할 수 있는 정보공유, 연구, 업무공간지원, 공유주거 등 진행
- ② 지역상생의 혁신체험 공간: 시민과 혁신가들의 소통 및 체험 공간으로 조성
- ③ 세대 공감 공간 : 어린이, 청소년, 시니어 등 세대별로 참여하거나 즐길 수 있는 프로그램 운영

- 운영 형태

- ① 서울시 민간위탁방식으로 설치 및 운영
- ② 2015년 4월 개소, 2018년까지 사회혁신공간 '데어'가 위탁운영

### 완주 공동체지원센터(CB센터)

---



- 예산: 리모델링(10억원), 운영비(6억원)
- 위치: 완주군 고산면 완주지역경제순환센터(폐교활용)
- 면적: 734㎡(건물), 4,628㎡(정원조성), 65㎡(센터)
- 입주인원: 센터인원을 포함하여 40여명

- 주요사업(기능)

- ① 로컬푸드, 도농교류, 귀농귀촌, 커뮤니티비즈니스 추진하는 센터들이 한 공간에 배치됨으로서 다양한 사업을 함께 추진하고 연계
- ② 사무기능, 정보수집 및 수발신기능 및 교육기능, 교육프로그램 진행
- ③ 주요사업: 커뮤니티 비즈니스 교육과정, 기금조성, 정원조성, 공동체 구성 및 지원

### 금산 다락원



- 예산: 310억원(국비 97, 도비17, 군비 175, 기타 21)
- 위치: 금산군 금산읍 중도리, 금성면 양전리 일원
- 면적: 53㎡(부지), 21,203㎡(연면적)-지하1층 지상3층
- 입주인원: 총 24명

- 주요사업(기능)

- ① 교육: 다양한 교양 및 실용 교육
- ② 연구: 금산 지역발전의 길 모색
- ③ 건강/취미: 건강한 여가활동
- ④ 이벤트: 특색있는 전시공연
- ⑤ 행사/회의: 지역, 도, 전국 단위 행사 개최공간

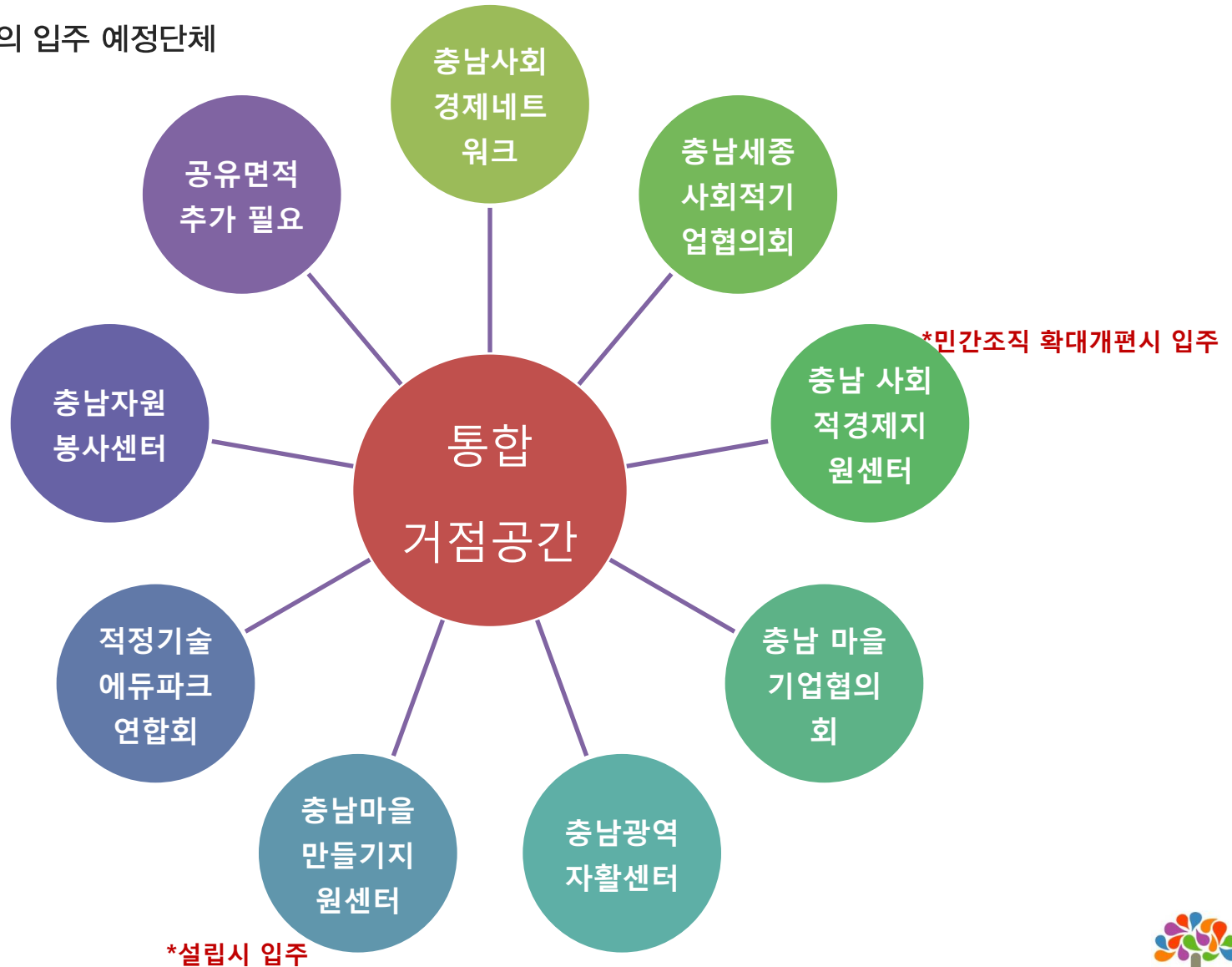
- 운영 형태

- ① 금산군 자체운영
- ② 수입: 지방비+기금+공연수입+대관수입+기타수입



### **3. 구성 및 조성방안**

- 통합거점공간의 입주 예정단체



## (가칭) 충남 내포혁신캠프의 구성

### ● 입주기관 선정 원칙(안)

- 도 산하 중간지원조직으로 한정
- 일반 민간단체는 제외

### ● (가칭) 충남 내포혁신캠프 입주 예정단체

단체명	예정공간	인원
충남사회경제네트워크	70평: 20평(사무실)+50평(인큐베이팅 공간)	7-10명
충남세종사회적기업협의회	10평: 사무실	4명
충남마을기업협의회	5평: 사무실	2명
충남사회적경제협의회	5평: 사무실	1명
충남광역자활센터	35평: 20평(사무실)+15평(상담실)	10명
적정기술에듀파크연합회	5평: 사무실	1-2명
충남자원봉사센터	30평(사무실)	8명
충남사회적경제지원센터(민간확대개편시)	10평: 사무실	5명
충남마을만들기지원센터(설립시)	20평: 사무실	7명
공유공간 조성	공동회의실, 강연장, 도서관, 운동오락공간, 전시홍보공간 등	



## (가칭) 충남 내포혁신캠프의 역할과 조성방안

### ● 통합거점공간의 새로운 역할 부여

- 도민대상의 융복합 강좌 진행
- 사회적경제, 마을만들기, 적정기술, 사물인터넷 강좌 융복합하여 구성 운영 가능함.
- **실생활에 활용가능한 기술을 배우고 이를 통해 거주하는 동네, 마을을 돌아보는 마인드 제고 가능**

### ● 중간지원조직 통합거점공간의 규모

- 입주(예정)기관은 총 9개 단체이며 총종사자수는 48명, 입주대상자는 43-47명임.
- 중간지원조직 통합거점공간은 최소 1,077㎡~1,105㎡ **규모로 개발 가능**

### ● 중간지원조직 통합거점공간 개발의 3가지 유형

- 1안) 내포신도시건설본부 공사현장사무소 (가건물 연장사용)
- 2안) 내포신도시건설본부 공사현장사무소(철거 후 신축)
- 3안) 내포신도시 첨단산업단지 부지(신축)



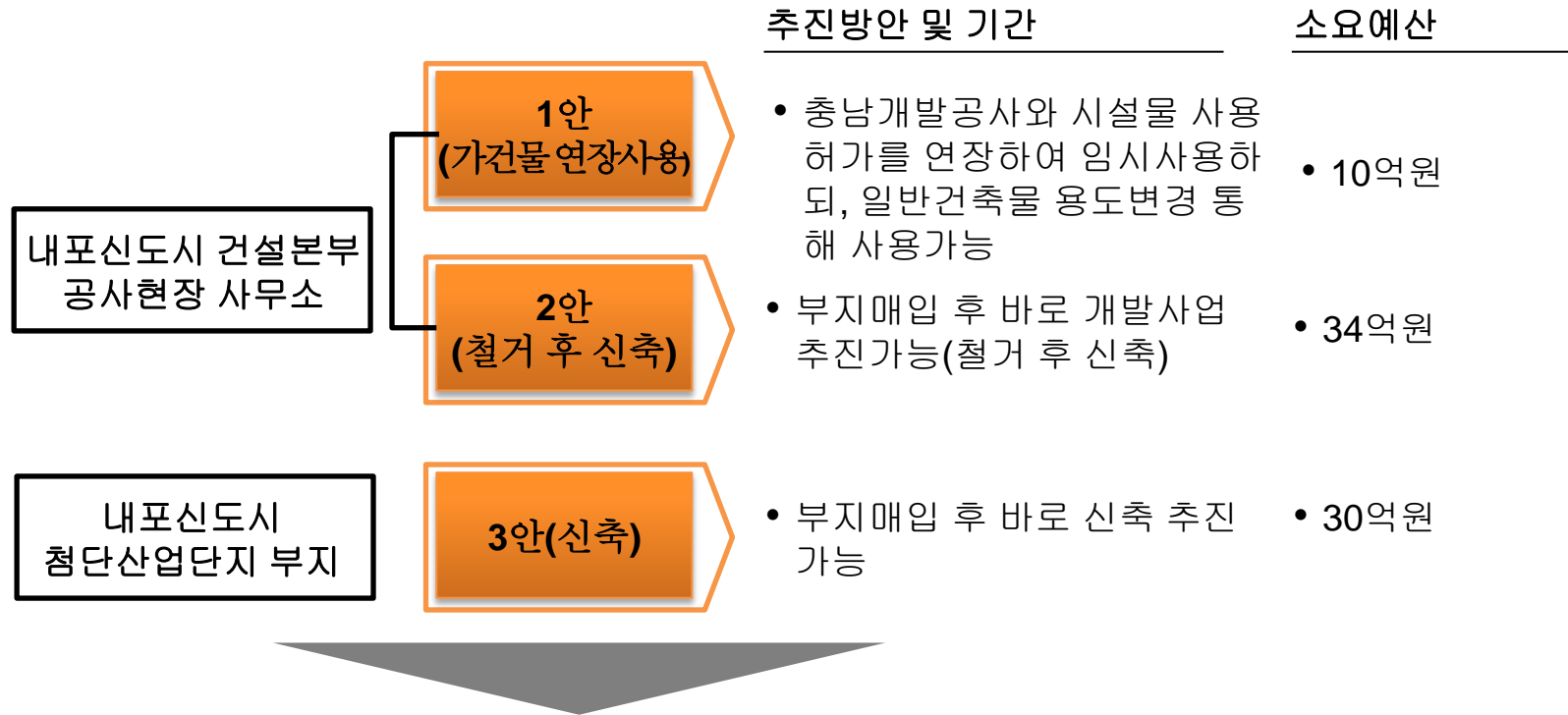


## (가칭) 충남 내포혁신캠프의 입지(안)





## (가칭) 충남 내포혁신캠프의 조성방안(개발방식)



### ● 1안과 2안의 절충 방식이 가장 타당함

- 미래 개발성 및 확장성, 기존시설 활용성 등으로 고려할 때 2안이 가장 적정 부지로 사료됨.
- 1안과 같이 가건물의 사용기간을 연장하여 사용하고, 예산 확보 후 2안과 같이 신축방식으로 추진 필요
- 3안은 개발비용이나 개발시간이 가장 적은 편이지만, 부지자체 활용성이나 도입시설 기능이 주변과 연계되기 어려움.



## (가칭) 충남 내포혁신캠프의 조성방안(개발형태)

### ● 통합형 개발형태

- 하나의 건축물 내 공유공간 및 시설 등을 중심으로 관련단체 집적화(건축물 1동에 집적화)
- 단체 간 연계성 제고, 개발비용 절감 등 장점에 비해, 공간 확보, 공유공간·시설 배분 등 문제 발생 우려

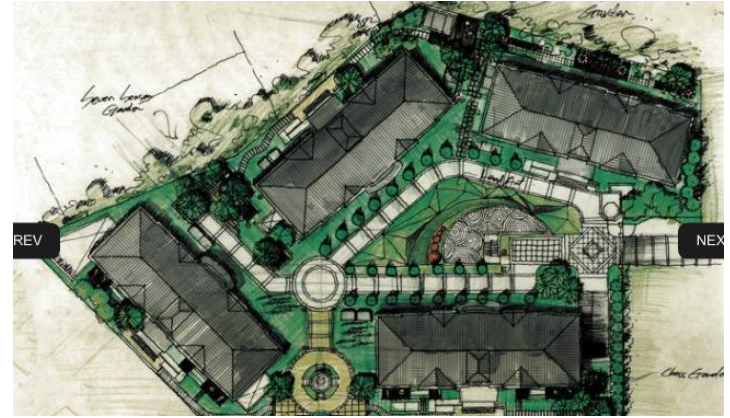
### ● 분산형 개발형태

- 1~2개 단체를 개별 건축물에 입주(최소 2동 이상의 건물 필요)
- 단체별 독립적 공간 활용이 가능하지만, 개발비용 상승, 단지관리 필요, 개발면적 확보 등 문제 발생 우려

통합형(안)



분리형(안)



### ● 통합형 개발형태가 가장 타당함

- 현재 부지 현황, 개발비용, 공간 활용성 등을 고려할 때, 통합형 개발형태가 가장 적절한 것으로 사료됨.

