

한·중 FTA 활용 극대화를 위한 충청남도 차원의 대응전략

신동호

충남연구원 산업경제연구부 연구위원, cyberdha@cni.re.kr

본 연구의 목적은 한·중 FTA 체결을 계기로 이의 효과를 극대화하기 위한 충청남도 차원의 활용전략과 그에 따른 중점과제 제시에 있음

요 약

- 우리정부는 한·중 FTA를 활용하여 경제적 효과를 조기에 가시화하고 산업경쟁력을 강화하고자 함
 - 이를 위해 한·중 FTA 활용관련 지원체계 구축, 인프라 구축, 전방위 홍보강화에 중점을 둔 관련시책을 발표
- 한편, 중국정부는 한·중 FTA체결 이후 ‘一帶一路’ 구상을 구체화하기 위한 지역별·산업별 활용방안을 적극 강구중임
 - 구체적으로 한·중 자유무역지대 구축, 서비스업 발전을 위한 정책환경 조성, 지역경제협력력을 통한 양국 기업의 FTA활용도 제고, 전자상거래 활성화 등을 도모
- 충남은 한·중 FTA를 적극 활용하여 ①신 해상 실크로드, ②아시아 최고의 투자드림랜드, ③환황해 경제권 중심거점으로 도약
 - 이를 실현하기 위한 4대 전략은 ①투자·산업 인프라 조성, ②국제물류·항만 거점조성, ③교통인프라 확충, ④관광 인프라 확충임
 - 첫째, 투자·산업 인프라 조성을 위해 가로림만 프로젝트 및 아산만권 프로젝트 추진, 매력 있는 투자여건을 조성해야함
 - 둘째, 국제 물류·항만거점 조성을 위해 핵심항만 기반구축과 더불어 거점형 마린나 항만과 크루즈 항만을 조성해야함
 - 셋째, 교통인프라 확충을 위해 국도 77호선, 국도 38호선, 대산~당진간 고속도로, 신평~내항간 연결도로, 강항선 복선 전철을 추진해야함
 - 끝으로, 관광인프라 구축을 위해 천수만 국제관광도시, 안면도 국제관광지 조성, 원산도 7 Island 등을 조성해야함

CONTENTS

〈요약〉

1. 한중FTA체결의의와 양국간 정책동향
2. 한중FTA활용관련 타 지자체 핵심동향
3. 충남의 한중FTA활용 극대화 전략

한·중 FTA 체결의의와 양국간 정책동향 ◀

01

1 한·중 FTA 체결의 주요내용 및 의의

1) 주요내용

- 2014년 11월 10일 중국 북경에서 개최된 한·중 정상회담에서 양국정상은 한·중 FTA협상이 실질적으로 타결되었다고 공식선언함
 - 한·중 FTA 협정문은 서문 및 총 22개 챕터로 구성되어 있으며 총 22개 분야별 주요 협정사항은 다음과 같음

[표1-1] 한·중 FTA 분야별 협정사항

상품관련	서비스·투자	규범·협력	총 칙
① 상품	⑦ 서비스	⑫ 지재권	⑬ 최초 규정
② 원산지(PSR 포함)	⑧ 금융	⑬ 경쟁	⑭ 예외
③ 통관 및 무역원활화	⑨ 통신	⑭ 투명성	⑮ 분쟁해결
④ 무역구제	⑩ 자연인의 이동	⑮ 환경	⑯ 제도
⑤ SPS(위생검역)	⑪ 투자	⑯ 전자상거래	⑰ 최종조항
⑥ TBT(무역기술장벽)		⑰ 경제협력	

자료 : 산업통상자원부 보도자료.

- 상품과 관련하여 양국은 전체 품목의 90%이상에 대한 관세를 철폐, 우리 농산물은 대중 수입액의 60%를 관세철폐 대상에서 제외
 - 서비스·투자분야에서는 급변 협상에서 DDA 수정 양허안 수준 이상의 양

허를 확보하며 네거티브 방식의 후속협상을 통해 추가 양허 및 투자진출 확대가 가능할 것으로 기대

- 규범·협력분야에서는 가장 포괄적인 규범과 협력의 내용을 포함하였으며 각종 비관세 장벽해소에 주력함

2) 한·중 FTA의 의의

- 첫째, 중국 내수시장 선점을 통한 우리경제의 미래 성장동력을 마련할 수 있다는 점임
 - 한·중 FTA를 통해 급성장하는 중국 거대시장을 우리의 제2 내수시장으로 선점하고 경쟁국 대비 유리한 교역조건을 확보
 - 국내 농수축산분야를 보호하면서 향후 우리 농산물의 중국시장 진출확대 가능성 확보
 - 중국의 서비스 시장개방을 통한 우리 기업 진출기회를 확대
- 둘째, 미래 한·중 경제관계를 포괄적으로 규율하는 제도적 틀을 마련하였다는 점임
 - 한·중 FTA라는 양국간의 제도적 틀을 통하여 양국 경제관계를 안정적으로 관리하고 우리기업과 국민의 권익보호를 최대화할 수 있는 기반 마련
- 셋째, 한·중간 전략적 협력 동반자 관계를 강화하였다는 점임
 - 한·중 FTA를 통한 양국간 인적·물적 교류의 확대는 양국간 전략적 협력 동반자 관계가 강화되는 계기임
- 끝으로, 글로벌 FTA 허브국가로서 동아시아 경제통합 논의를 주도할 수 있다는 점임
 - 미국, EU에 이어 세계 3대 경제권과의 FTA로 글로벌 FTA허브로서의 지위를 확보하고 동북아 및 아태지역 경제통합과정에서 핵심축 역할을 할 수 있는 발판을 마련

- 2 -

2 한·중 FTA체결 이후 양국간 정책동향

1) 우리정부의 한·중 FTA 활용방안

- 정부는 한·중 FTA효과를 조기에 가시화하고 국내산업의 경쟁력 강화를 위해 한·중 FTA 활용 및 경쟁력 강화방향을 발표한 바, 그 주요내용은 다음과 같음
 - 수출활성화를 위해 china desk를 설치하고 중국시장 정보제공, FTA 원산지 증명관리, 판로개척, 비관세 장벽 해소 등을 유관기관과 연계·지원
 - 한·중 FTA 유망품목을 발굴·선정하여 원산지 관리, 시장개척 등을 적극 지원하고 산업별·지역별 맞춤형 비즈니스 모델을 개발·보급
 - 전국 30개 주요 세관에 'YES FTA 차이나센터'를 운영하고 한·중 FTA100일 특별 지원대책을 준비하여 신속한 통관을 지원
 - 비관세 장벽으로 인한 애로해소 지원을 위해 세관간 협력회의 정례화, 시험성적서 상호인정 협력, 지적권 통합창구 운영 등을 추진
 - FTA 플랫폼을 활용하여 주요 경제권으로부터의 투자를 확대하고 동북아 비즈니스 중심지로 도약하여 양질의 일자리 창출
 - 한·중 FTA를 추가 개방된 중국 서비스 시장에 대한 국내기업 진출을 적극 추진하고 한·중 공동 대기오염방지기술 실증사업을 추진
 - 농수산업 미래성장산업화·제조업 혁신 3.0추진 및 한·중 FTA 국내보완 대책을 수립하여 국내산업의 경쟁력을 강화
- 한편, 정부는 한·중 FTA 100%활용 『Double-100일 1단계 특별지원 대책』을 통해 3대전략 및 10대 중점 추진과제를 발표함
 - 3대전략은 첫째, 완벽한 한·중 FTA 활용지원체계 구축, 둘째, 한·중 FTA 활용인프라 구축지원, 셋째, 한·중 FTA활용을 위한 전방위 홍보강화 등이 바로 그것임
 - 먼저 한·중 FTA 활용지원체계 구축을 위해 ① YES FTA 차이나 센터 설치, ② 관세청 125 차이나 콜센터 운영, ③ 사전진단단 4종 세트 등 프로그램 지원시책을 마련함

- 3 -

- 한·중 FTA 활용인프라 구축지원을 위해서는 ① 한중 특화 원산지 관리시스템 확대, ② 한중 원산지 자료 교환시스템 구축, ③ 원산지 증명 간소화 추진, ④ 한·중 FTA China-Info 정보포털을 구축함
- 한·중 FTA활용안내 홍보강화를 위해 ① CEO 리포트 제작배포, ② 비즈니스모델 및 대중 통관환경 설명회, ③ FTA 대상별 교육홍보를 강화기로 함

2) 중국정부의 한·중 FTA 활용전략¹⁾

㉑ 한·중 FTA체결에 따른 중국내 반응

- 한·중 FTA체결에 따른 중국 내 다양한 경제관련 주체들의 반응은 대체로 긍정적임
 - 중국 상무부는 기 체결된 FTA협상 중 포괄범위 및 국가별 교역액이 가장 크고 개방도가 높으며 양국의 이익이 균형 있게 반영되었다고 평가
 - 중국 주식시장에서는 단기적으로 해운, 항만, 방직, 농산품이 수혜를 받을 것으로 분석하고 관련 기업들의 주가가 상승할 것으로 전망
 - 해운, 항만의 경우, 물동량이 늘어나는 효과로 중국의 북쪽지역 항구 및 관련기업들이 수혜를 볼 것으로 기대
 - 방직품과 농산물의 대 한국수출이 늘어날 것으로 전망하고 있음
 - 중국 시장전문가들은 FTA가 양국간 교역 및 경제성장을 촉진시키고 중국의 대외 개방에 있어 의미를 가지며 동아시아 경제에 긍정적 영향 전망
 - 일부에서는 의료, 전자전기, 철강, 서비스 산업의 피해가 있을 것으로 예측하고 중국의 대한국 무역적자가 확대될 것을 우려함
 - 중국에게는 한국자본을 이용한 산업구조 업그레이드, 한국의 기술 및 관리경험 전수 촉진 등의 긍정적 효과를 기대하고 있음
 - 특히, FTA로 한중일 FTA협상진전, 한국의 역외위안화 센터로의 도약 등에 기여할 것이며, 한국기업 중 전자, 미디어, 의류, 음식료 부문 등의 수출에 긍정적일것으로 예측하고 양국간 금융, 통신부문 교류도 활발해 질

1) 동 내용은 중국 상해사무소 자료(2014.11)와 한국법제연구원의 자료를 발췌·인용하여 작성함

것으로 예상하고 있음

㉒ 중국정부의 한·중 FTA 활용방안

- 중국은 한·중 FTA 체결 이후 일대일로(一帶一路)구상에 대한 관심이 높아지며 21C 해양실크로드 구상의 핵심인 4대 PFTZ와 한·중 FTA 지방경제협력 시범지역, 한·중 FTA산업단지 등 지역별·산업별 활용방안 모색
 - 중국은 2015년 『실크로드 경제벨트』와 『21세기 해상 실크로드 공동건설 비전 및 행동추진』을 제정
 - 이와 관련하여 중국정부는 한·중 FTA가 일대일로와 유라시아 이니셔티브의 연결고리임을 천명함

[표 1-2] 一帶一路 5대 중점협력부문과 한·중 FTA연결점

5通	구체적 방안	한·중FAT 연결점
정책 협력	• 정부간 협력을 통한 정책적·법률적 차원에서 협력기제 마련	• 한·중 FTA 공동위원회를 통한 정책·법제도 협력기제 확보
교통 인프라 구축	• 중국과 각국을 연결하는 교통·해운·항만·에너지인프라 구축	• 철도(TCR/TSR), 해운(열차페리), 복합운송(배리화물차 운송), 항만(렌원강) 연결협력
무역 편리화	• 자유무역지대건설, 국경간 전자상거래 및 서비스 무역활성화, 검역 및 인증·표준협력	• One-stop 통관 및 TBT 시범사업 추진 및 추가이행협정 체결, 전자상거래, 신흥산업 협력강화, 4대 PFTZ와 한·중 FTA 중한산업단지·지방경제협력 시범지역 활용 시범사업
금융 협력	• 실물경제기반 금융·통화협력, 통화스와핑규모 및 결제범위 확대, 아시아 채권시장 개발, 해외기업의 중국내 채권발행	• 금융서비스분야 협력과 금융특구 조성을 통한 시범사업 운영으로 후속협상의 개방폭 확대, 중국의 일대일로 관련 기금활용
민간 교류	• 유학생 지원, 관광협력, 실크로드 관광상품개발, 출입국간소화	• 자연인 이동, 관광협력, 경제협력 분야 강화

자료 : 일대일로와 한중FTA의 정책적 활용전략에서 발췌·인용

- 중국정부의 한·중 FTA를 활용방안은 크게 4가지 분야로 구분할 수 있음
- 첫째, 한·중 자유무역지대 구축에 따른 동아시아 경제통합화 모색
 - 동북아 지역 첫 자유무역지대 구축을 통한 한·중·일 FTA, RCEP, 아태 자유무역지대 등 동아시아 및 아태지역 경제통합화 가속화를 위한 기반마련
- 둘째, 서비스업 발전을 위한 정책적 환경조성
 - 최초로 서비스 분야 2개 독립 챕터(금융서비스, 통신) 마련
 - 네거티브리스트 방식을 통한 추가협상 진행예정
 - 서비스업 관리방식을 개혁보완해서 서비스형 정부로의 기반 마련
- 셋째, 지역경제협력을 통한 양국 기업의 FTA활용도 제고
 - 인천경제자유구역과 웨이하이 지방경제협력 시범지구 지정
- 넷째, 전자상거래 활성화 도모
 - 양국 전자상거래 발전을 위한 유리한 국제규칙 환경 마련
 - 전자상거래를 21세기 경제무역의제로 표현함

3 한·중 FTA체결에 따른 서해안권 지자체 대응실태

- 우리나라의 경우 한·중 FTA에 대응하는 지자체별 주요 특징은 다음과 같음
 - 우리나라는 중앙정부, 지자체, 경제자유구역청, 민간기업별로 독자적 사업을 추진하는 경향이 있음
 - 이로 인해 상호협력을 통한 추진시책간 시너지 효과를 기대하기 어려운 한계 노정
- 특히, 중국과 인접한 경기, 인천, 충남, 전북, 전남의 경우 지자체별 특성에 부합하는 개별적인 추진전략은 필요하나 장기적으로 밀접한 경제관계를 형성하는 대응전략이 요구됨

【표 1-3】 한·중 FTA관련 서해안권 지자체 대응현황

구분	주요내용
서울	• 중국 관광객의 대량유입에 따라 관광편의를 제공하기 위한 다양한 계획 추진
경기	• 평택항을 중심으로 물류·여객 유입확대 • 신경경제자유구역을 통한 중국특구 조성 및 교육·관광 수요 유입방안 모색
전북	• 농축수산물 및 식품을 중심으로 대 중국유통에 집중 • 중국과의 원활한 경제협력 추진을 위한 경험단지 조성 및 지원제도 개선에 집중
전남	• 농축산물의 FTA 피해 최소화 및 유통 관련 계획 수립
인천	• 인천경제자유구역의 경제협력 시범지구 노력 • 근거리 물류와 교류에 대비한 인프라 조성 • 상시적이고 긴밀한 지속적 교류 추진
충남	• 신행로 취항 및 지역 관광자원을 활용해 서해안권 경제우위를 점하기 위한 전략 수립
광주	• 아시아 문화중심도시로의 성장과 도약을 위한 친중국 기본 계획 수립 및 문화사업 추진
제주	• 제2차 국제자유도시 종합계획 수립

자료 : 인포 마스터.

1 전북 : 새만금 한중경협단지 조성

- 중국과 우리정부는 경제협력의 성공사례 창출을 위해 '새만금 한중 경협단지' 공동개발에 공동인식
 - 이에 코트라, KDB산업은행, 진경련, 중소기업 중앙회, 전북도, 새만금 개발청은 '새만금 한중 경협단지' 조성사업 관련 지원협약 체결(14.4)

"투자 활성화를 위한 세부 협력과제로 한국은 새만금 한중 경제협력단지를 소개하였다. 양측은 양국 경제협력의 성공사례 창출을 위한 공동개발 추진 필요성에 인식을 같이 하고, 관계 부처간 세부협력이 진행될 수 있도록 상호 협조하기로 하였다."

자료 : 한중 경제장관회의 합의록(2013.12.30.)

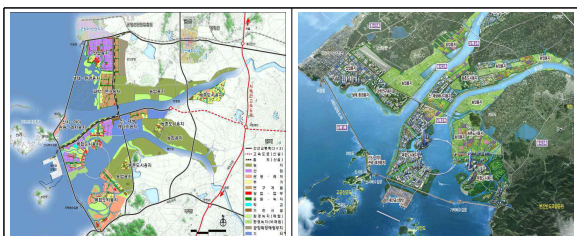
- 동 사업은 한·중이 공동으로 단지를 개발하고 도시를 조성하는 개방형 경제특구를 조성하는 것임
 - 군산~부안간 방조제(33.9km)를 축조, 내부용지와 호소를 조성하여 동북아 경제중심지로 개발
 - 전북도는 새만금을 중국 및 제3국 투자유치의 거점으로 활용하고자 함
 - 단계적으로 새만금 한중 경제협력단지 내 『한중 FTA산단』을 조성하고 유망 중국기업 투자를 유치하고 중장기적으로 경제활동의 장애, 생활불편 및 문화적 차별이 없는 3無 공간을 실현하여 새만금을 글로벌 자유무역특

- 8 -

구로 조성

- 사업개요
 - 위 치 : 군산~부안간 방조제 일원(40km)
 - 사업기간 : 2014년 ~
 - 총사업비 : 22.2조원
 - 주관기관 : 새만금 개발청
 - 시행자 : 양국 정부 또는 기업 공동 수립
 - 주요시설(토지이용계획)
 - 복합도시 : 주거, 산업, 관광, 레저, 생태, 환경지구 조성
 - 농업용지 : 첨단농업, 종자산업, 수출원예, 복합곡물단지 조성
 - 산업용지 : 자동차부품, 신소재, 나노융합 등 지식창조형 산업허브
 - 과학연구 : 창조적 연구환경 및 과학비즈니스 융합단지 조성
 - 신재생 에너지 : 연구시험, 바이오작물생산, 태양광 발전단지 등
 - 다기능 부지 : 관광, 위락, 편의시설 등

[그림 2-1] 새만금 경협단지 개발계획 및 조감도



자료 : 새만금 개발청 보도자료.

- 9 -

- 한·중 FTA의 경제협력 시범지구로 지정된 인천 경제자유구역과 중국 웨이하이시간 전방위적 경제협력 모색
 - 인천경제청과 중국 웨이하이시 인민정부는 지방정부 차원의 전방위적 경제협력 활성화를 위해 MOU를 체결
- 양측간 협의창구를 일원화하여 협력사업을 추진하는 것을 목적으로 무역, 투자, 서비스, 관광, 전자상거래 등의 분야에서 시범협력사업을 발굴하고 공동으로 수행하기로 협약
 - 특히, 2015년과 2016년을 한·중 관광의 해로 지정한 것을 계기로 관광협력을 위해 노력하고 부가가치 창출을 위해 의료, 미용 등의 서비스 산업을 연계하기로 함
 - 또한 통관, 물류, 시험인증과 같은 비관세 장벽제거를 위해 지속적으로 협의하고 산학연이 공동으로 수행할 사업을 발굴하기로 함
- 인천광역시시는 인천경제자유구역을 세계 3대 경제자유구역으로 육성하기 위해 투자활성화, 신성장산업, 정주여건, 서비스산업 부문을 전략적으로 육성·추진할 계획임
 - 투자활성화를 위해 성장과 고용창출을 견인하는 창조경제거점 조성
 - 부동산 투자이민제 개선 및 글로벌 규제완화 특구도입
 - 투자촉진을 위한 인천투자펀드 조성
 - 신성장 산업육성을 위해 지구별 특성에 부합하는 기업·연구소 유치로 거점조성
 - 송도지구를 녹색·바이오·첨단분야 산업융합 클러스터로 조성
 - 영종지구를 국제공항과 연계한 항공산업·물류클러스터로 조성
 - 청라지구를 친환경 자동차 포함한 자동차 부품클러스터로 조성

- 10 -

- 정주여건 마련을 위해 U-기반시설 및 서비스 제공으로 정주여건 구축
 - 송도지구, 영종지구, 청라지구에 입주기업의 눈높이에 맞는 각종 정보 등 종합서비스제공을 위한 U-City 및 하늘도시 조성
- 서비스산업 육성을 위해 4대 서비스사업의 활성화 모색
 - 글로벌 유통물류기업 유치를 위한 서비스 산업메카 조성
 - 글로벌 대학유치 및 운영활성화를 위한 교육허브 조성
 - 세계적 수준의 복합쇼핑·문화·관광단지 조성
 - 세계 최고의 국제병원 조성을 통한 글로벌 메디컬 허브기반 구축 등

[그림 2-2] 인천경제자유구역 개발계획도



자료 : 인천경제자유구역.

- 제주도는 『제주특별자치도 설치 및 국제자유도시 조성에 관한 특별법』에 의거, 제주국제자유도시를 조성 중이며 이를 한·중 FTA활용방안으로 적극 강구 중임
 - 제주국제자유도시는 관광, 휴양, 첨단지식산업, 글로벌 비즈니스 등을 종합한 융복합 형태의 자유지역으로 개발 지향
 - 한·중 FTA와 연계한 JDC 프로젝트의 주요사업은 다음과 같음
 - 핵심 프로젝트 : 제주첨단과학기술단지, 제주영어교육도시, 제주헬스케어타운, 신화역사공원, 제주항공우주박물관
 - 전략 프로젝트 : 서귀포 관광미항, 오션마리나시티, 국제문화 복합단지, 제2첨단 과학기술단지
 - 관리 프로젝트 : 휴양형 주거단지, 제주생태공원

[그림 2-3] 제주국제 자유도시 개발구상도



자료 : 제주 국제자유도시 개발센터.

[표 2-1] JDC 프로젝트 주요사업 현황

구분	사업개요
 제주국제공항	• 면적 : 1,098,878㎡ • 사업기간 : 2003~2021 • 사업비 : 5,800억원 • 유치업종 : IT, BT 관련기업, 연구소
 제주영어교육도시	• 면적 : 3,792,049㎡ • 사업기간 : 2008~2021 • 사업비 : 1조 7,810억원
 제주헬스케어타운	• 면적 : 1,539,013㎡ • 사업기간 : 2008~2018 • 사업비 : 7,720억원 • 도입시설 : 의료, 휴양, 상가, 운동오락
 신화역사공원	• 면적 : 3,986,000㎡ • 사업기간 : 2006~2018 • 사업비 : 2조 9,798억원
 제주항공우주박물관	• 면적 : 329,838㎡ • 사업기간 : 2010~2013 • 사업비 : 1,150억원
 서귀포관광미항	• 면적 : 232,000㎡ • 사업기간 : 2006~2020 • 사업비 : 2,223억원
 오션마리나시티	• 마리나 계류시설, 클럽하우스, 해양박물관, 숙박시설, 문화교육시설
 국제문화복합단지	• 세계의 문화와 엔터테인먼트 시설이 핵심테마 • 세계적 수준의 랜드마크적 문화복합단지 조성
 제2첨단과학기술단지	• 제1 첨단과학기술단지 연계 국책 및 민간연구기관 분원 유치 • 지역 내 R&D산업육성 및 외부기업 유치
 휴양형주거단지	• 면적 : 744,205㎡ • 사업기간 : 2008~2017 • 사업비 : 2조 5,000억원
 제주생태공원	• 면적 : 1,546,757㎡ • 사업기간 : 2009~2015 • 사업비 : 57억원

자료 : 제주 국제자유도시 개발센터.

- 전남도는 국가 성장동력의 핵심인 관광산업의 획기적 발전과 국제경쟁력을 갖춘 관광거점도시 확보 노력
 - 영암·해남지역에 관광레저형 기업도시 '솔라시도' 조성 추진 중임

[그림 2-4] 영암·해남 관광레저형 기업도시 개발방향



[그림 2-5] 영암·해남 관광레저형 기업도시 위치 및 조감도



- 사업개요
 - 위 치 : 전남 해남군 산이면 구성리, 상공리, 덕송리 일원(20,959천㎡)
 - 사업기간 : 2010년 ~ 2020년 (목표연도 2025년)
 - 도시조성비 : 1조 1,037억 원
 - 지정제안자 : 전라남도, 서남해안기업도시개발(주)
 - 사업시행자 : 서남해안기업도시개발(주)
 - 주요시설
 - 관광시설 : 골프장, 승마장, 종합 스포츠센터, 남도문화 음식점 등
 - 숙박시설 : 호텔, 콘도, 기타 숙박시설 등
 - 주거시설 : 단독주택, 공동주택, 근린생활시설 등
 - 산업시설 : 바이오산업, 신재생산업, 메디컬센터, 의료시설, IT산업 등
 - 상업시설 : 복합상업시설, 일반 상업시설 등
 - 지원 및 기타시설 : 행정타운, 공공터미널, 교육시설, 문화시설 등
- 2025년까지 총 1조 1천억여 원을 투자하여 생태관광, 바이오 에너지, 지역문화 체험, 종합 레포츠가 어우러진 개발 콘셉트를 갖고, 골프장, 신재생 및 바이오 시설, 의료시설, 컨벤션센터, 마리나, 승마장, 남도음식문화촌, 워터파크, 휴양 숙박시설 등을 유치할 계획임
 - 영암호·금호호 지역의 야생 동식물 서식환경을 최대한 보전하여, 약 15,300명(7,320세대)이 상주하는 친환경 해양관광레저도시로 조성할 계획임
 - 주요 인센티브
 - 외국인 투자기업 조세감면, 국내기업 조세감면, 골프장 특별소비세 면제, 지방세 감면, 각종 부담금 감면, 카지노업 허가, 관광진흥개발기금 및 예산지원, 공익사업 투자이민제 적용지역으로 영주권 부여 등

- 한·중 FTA를 계기로 충남도의 미래상은 ① 신 해상 실크로드, ② 아시아 최고의 투자드림랜드, ③ 환황해 경제권 중심거점으로 도약하는 것임
 - 충남도가 한·중 FTA를 활용하여 황해를 아시아의 지중해로 만드는 원대한 구상을 실현하기 위한 4대 전략 및 핵심과제는 다음과 같음
- (4대 전략) ① 투자·산업 인프라 조성, ② 국제물류·항만 거점조성, ③ 교통인프라 확충, ④ 관광 인프라 구축

[그림 3-1] 한·중 FTA 활용 비전체계



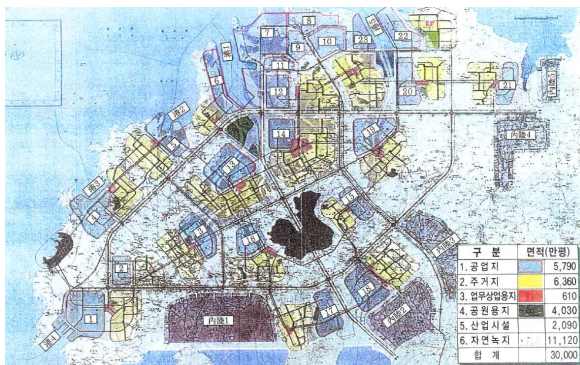
- 16 -

1 투자 및 산업육성 인프라 조성

1) 가로림만 프로젝트(중부종합공업기지)

- 한·중 FTA 활용 극대화방안으로 산업경쟁력 제고, 중국자본 등 투자유치, 대 중국 협력사업을 위한 물류기반 구축 차원에서 가로림만 프로젝트 구상
 - 또한 '가로림 자유경제 특구(FTS(Free Trade State))' 행정구역 신설

[그림 3-2] 가로림만 프로젝트(중부종합공업기지) 구상도



자료 : 충남도 내부자료.

II 황해(동북아)의 '허브 항'

- 가로림 FTS(특구)는 싱가포르나 상하이 등 다른 항만도시와 비교 우위 보유
 - 본토(대한민국)로부터 전기를 공급받는데 석유에 의존하지 않기 때문에 전기값은 안정적으로 저렴하게 공급
 - LNG, 석탄 등 각종 에너지나 용수도 싱가포르나 상하이, 홍콩 보다 싸게 공급

- 세계 각국의 물동량을 중계 작업, 즉 허브 역할을 하는 모항으로서 신속한 처리와 정확한 운송 시스템 구축

② 원스톱 생산서비스

- 충분한 면적의 야적장, 원료나 소재를 저장하는 거대한 창고가 있고 원료를 가공하는 공장들이 위치
 - '컨베이어 벨트' 로 수송이 가능하여 수송비가 거의 들지 않으며 생산되는 제품(소재)을 활용해 다음 단계의 작업을 하는 공장도 근처에 위치
 - 모든 작업이 FTS내에서 이뤄져 수송비가 저렴하고 작업기간이 단축되어서 생산비를 가장 싸게 할 수 있는 '원스톱 생산 시스템' 구축

③ 가로림 특구의 교육제도

- 기능사 양성을 목적으로 하는 기술고등학교가 직종별로 완비, 연간 1만명 이상의 새로운 기능사가 양성되어 현장에 투입
 - 뜻 있는 기능사는 창업을 하기도 하고 '2년제 전문공과대학' 또는 '4년제 특성화 공과대학' 에 진학하여 이론 교육을 받는 시스템
- 특성화 공대는 시설이나 교수면에서 최고 수준의 교육을 받고 충분한 실습 연마를 마치고 난 후 현장으로 진출하여 '생산되는 제품의 품질향상' 과 '공장 운영의 합리화' 에 책임을 짐

④ 가로림 FTS의 보건행정

- 최고 수준의 의사들이 최신장비와 최신기술을 보유하고 병원의 등급에 따라 치료비 차등
 - 일반시민들은 중환자가 아닐 경우, 주 정부가 책임지고 운영하는 시민병원 애용 등

2) 아산만권 프로젝트(아산만권 메가 클러스터 조성)

- 중국 및 동아시아 교두보로서의 아산만권 메가클러스터 조성
 - 충남의 지리적·산업적 강점을 활용하여 아산만권을 중국 및 동아시아 진출입의 전진기지를 모색하고 중국 내수시장 공략 및 자본유치를 위해 전략적 산업육성

[그림 3-3] 아산만 투자산업지역 구상도



자료 : 충남도 내부자료.

- 한·중 FTA, TPP, 중국의 뉴노멀화 등 세계경제의 다변화에 따른 충남의 산업거점 재창조 및 혁신장출을 위한 산업·R&D인프라 확충
 - 아시아 투자산업지역 조성 및 연계 교통망 확충, 산업화 거점연계를 통한 R&D 및 신산업 창출거점 조성

㉑ 아시아 투자·산업지역 조성

- 아산만권을 대외생산교역 중심의 아시아 투자산업지역으로 조성
 - 외국인 전용단지과 외국인 정주여건 확충
- 서산(가로림만)~천안·아산(경기남부)를 연계하는 아시아 최대의 산업집적지 조성
 - 7개 산업단지 특성화, 한중경제협력단지 및 외국인 투자지역 조성
- 대산항·당진항 항만확충 및 항만과 연계된 다수단 내륙 교통망 확충
 - 연계 교통망(대산~당진, 당진~천안, 제2서해안 고속도로, 당진항 인입철도 건설)
 - 서산 비행장 민항기 취항 및 중국과의 열차페리 도입

㉒ 산업화 거점연계를 통한 R&D와 신산업 창출거점 조성

- 천안·아산 거점을 중심으로 북부권 지식산업서비스 특화지구 조성
 - 지식산업혁신센터 조성, 과학벨트 SB-PLAZA 연계 R&D거점 추진
- 충남 기술지주회사 설립 및 제도권 펀드 조성 등의 창업·벤처, 산·학·연 인 프라 확충
 - 기업가정원혁신센터 설치 및 창업지원

㉓ 경기도, 수도권과의 협력적 분업 및 상생발전 기반조성

- 지역산업 특화센터의 공동이용 등 협력적 산업발전정책 공조추진
- 대 중국 및 동아시아 대응 공동의 환경해경제구상 추진

3) 매력 있는 투자여건 조성

㉑ 외국인 투자지원제도 정비

- 외국기업 이전 및 외국자본 직접 투자에 대한 인센티브 강화
 - 보조금 : 신규고용창출, 외국인 투자 현금지원제도 확대 등
 - 감면세 : 취득세·재산세 등 지방세 감면혜택 강화 등

- 20 -

- 기존의 외투기업 애로사항 해결로 증액투자 유인
 - 중국 거대 기업·자본의 對충남 투자 유인
- 관광레저, 제조업 등 대중국 투자유치 프로젝트 발굴하고 유망투자자 대상 선제적 투자유치 활동 전개
 - 산업별 투자유치 대상기업 조사, 데이터 베이스 구축
 - 대중국 자본유치를 위한 네트워크 강화
 - 무역협회 + KOTRA + 서울사무소 + 중국 자매결연 자치단체
 - 벤처협회, 기업인연합회 등 민간경제조직과 중국 민간단체간 파트너십 구축

㉒ 충남 브랜드 가치제고

- 충남의 심벌마크, 마스코트, 월드브랜드 등을 활용, 「충남 = 신뢰」라는 고품격 이미지 구축
 - 충남의 자랑거리, 발전 잠재력, 역사문화관광자원, 세계 1등 상품, 한류, 충남 소재 TV드라마 등을 종합적으로 연계
 - 충남의 브랜드 가치 제고방안을 수립, 연차별로 지속 추진
- SNS(페이스북, 웨이보 등), 방송 활용, 충남의 투자여건 등 홍보 강화
 - 아시아 시장을 겨냥한 대대적인 홍보활동 강화

㉓ 해외 현지 투자유치센터 운영

- 우선 상하이 사무소를 對충남 투자유치 전진기지로 활용
 - 도내 수출기업 지원, 중국 관광객·유학생 유치 추진
 - 사무실 공간을 개조, 충남 홍보전시관, 투자상담실 등 설치, 아시아(중국) 시장을 겨냥한 전용 홈페이지 구축 추진
- 장기적으로 동남아 지역에 현지 투자유치 센터 확대 운영
 - 현지 투자유치센터 운영, 對충남 투자고객을 위한 편의 제공

- 항만의 패러다임이 단순하역→복합물류로, 저부가가치→고부가가치로, 수요 대응형→수요 창출형으로 변화
 - 최근 10년간 한·중 간 교역량은 연평균 14%씩 증가하는 가운데 한·중 FTA 체결로 인해 향후 대중국 교역량은 급속히 증가될 전망
 - 충남의 대중국 수출 : '00년 15.5억\$ → '14년 290억\$(약19배 증가)
- 대중국 물류 및 항만여객 수요에 대응하기 위한 항만·물류시설 확충이 필요함
 - 항만시설 정비와 함께 중국인 관광객을 유치하기 위한 관광·레저 관련 항만 인프라 구축 시급

II 핵심항만 기반구축

- 당진항 송산부두 개발 : 국가항만기본계획 반영 선행 필요
 - 일반부두 2선석(3만톤급 1, 5만톤급 1) / '19년까지 1,502억원 투자
 - 한화건설 등 8개사와 민간개발 참여 협약체결('13. 7월)
 - 항만기본계획에 반영 건의, 도 및 당진시 출자계획 검토(BTO방식)
- 당진항 석문부두 개발 : 국가항만기본계획 반영 선행 필요
 - 일반부두 3선석(3만톤급 2, 5만톤급 1) / '25년까지 2,935억원 투자
 - 항만기본계획에 반영 건의, 장기적으로 정부 투자에 의한 개발 추진
- 대산항 자동차부두 개발 : 민간투자 계획으로 기본계획 반영
 - 자동차부두 1선석(3만톤급) / '22년까지 420억원 투자
 - 민간투자 개발로 추진하되, 국가재정사업 반영 건의
- 보령신항 다기능 복합항 개발 : 국가항만기본계획 반영 선행 필요

- 22 -

- 무역·레저기능이 복합된 다기능항으로 개발(크루즈항, 마리나항과 연계)
- 항만기본계획에 반영 건의, 장기적으로 정부 투자에 의한 개발 추진

II 거점형 마리나 항만 개발

- 최근 해양레저 수요 급증 추세에도 도내 마리나항만 인프라 시설 미흡
 - 제1차 국가 마리나항만 기본계획상 반영(전국 47개소)된 충남 4개소(보령, 오천, 석문, 홍원) 중 보령·마리나만 운영 중
 - 향후 7개소(장리, 왜목, 안흥, 무창포, 장고항, 원산도, 홍원) 반영 예정

● 추진계획

단위사업	추진계획					
	2014-2018					이후
	2014	2015	2016	2017	2018	
거점형 마리나 항만 개발	사업계획 공 모	사업계획서 제출 거점마리나 선정	기본 및 실시설계	사업진행	사업진행	기본시설 완료 및 민간투자

자료 : 충남도 내부자료

III 크루즈 항만 개발

- 보령신항 다기능 복합개발 : 보령시 오천·천북면 일원
 - 무역·레저기능이 복합된 다기능항으로 개발(크루즈항, 마리나항과 연계)
 - 제3차 항만기본계획 수정계획에 반영('15.4.)
 - 크루즈산업 타당성조사 및 기본구상용역 추진(타당성 조사, 기본구상 마련)
- 추진계획

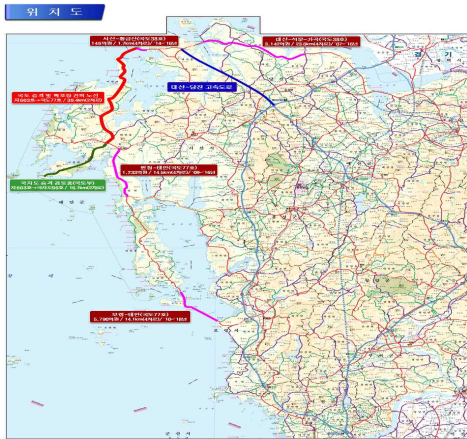
2015-2018				이후
2015	2016	2017	2018	
크루즈법 제정에 따른 후속 조치계획 수립 및 항만기본 계획 반영 요청	크루즈항 건설 타당성 조사 및 기본구상 수립	국가사업 반영요청	사업 착수	사업완료 (2025년)

자료 : 충남도 내부자료

1) 국도 77호(태안~대산)노선 지정

- 21C 환해권시대 대비, 서해안 지역의 풍부한 관광자원(안면도, 태안 기업도시 등)과의 접근성 향상이 시급한 상황
 - 수도권에서 접근시간 1시간 단축(73.0km → 4.5km)

[그림 3-4] 국도77호선 노선도



자료 : 충남도 내부자료.

- 서해안 지역의 주요 거점항만(대산항, 보령신항)과의 연계성 강화로 원활한 여객·물류 수송 등 지역균형발전 도모
 - 대산~가곡(23.6km/15년 준공), 보령~태안(14.1km/18년 준공) 등

- 24 -

기존 국도와 연계교통망 구축이 가능

- 대산항~용안항(중국) 국제여객선 취항('16년, 연44만명) 및 대산항 물동량 증가(6,500만톤/09년→6,900만톤/13년) 대비 교통망 확충 필요
- 사업개요
 - 위 치 : 태안군 태안읍 장산리 ~ 서산시 대산읍 독곶리
 - 연 장 : 39.4km(법정도로 34.9 / 비법정 4.5)
 - 지방도603호 28.4km / 농어촌도로102호 6.5km / 기타도로 4.5km

2) 대산~석문~가곡(국도 38호) 확포장

- 대산 임해산업단지와 서해안고속도로 간 교통망 구축
 - 노폭이 협소하고 선형 불량으로 대형 교통사고 빈번
- 환해권 경제 거점인 대산항 개발에 따른 물동량 급증 추세
 - 하역능력 10,572천 RT/연, 총물동량 66,122천RT/연, 교통량 19천 대/일
- 항만 배후 신산업단지의 지속 증가로 화물 수송수요 급증
 - 대산석유화학단지 879만 m², 대죽 210만 m², 석문국가1,200만 m² 등
- 대기업 산업 활동에 비해 인프라 부족, 국가경쟁력 약화
 - 대산5사 2010년 납세현황 : 국세 3조 1,636억 원, 지방세 246억 원
- 사업개요
 - 위 치 : 서산시 대산~당진시 석문(국도 38호선)
 - 사 업 량 : L=23.6km, B=20.0m(4차로)
 - 총사업비 : 3,142억 원 / 기간 : 2007 ~ 2016(7년 간)

- 25 -

[그림 3-5] 대산~석문~가곡(국도 38호선) 노선도



자료 : 충남도 내부자료.

3) 대산~당진 고속도로 건설

- 현재, 대전~당진간 고속도로에서 대산까지 연장하는 추가적인 고속도로 건설이 필요함
 - 대산항을 내륙물류의 거점항으로 육성하기 위해서는 이에 대한 접근성을 향상시키기 위한 교통망 확충이 시급함
- 추진동향
 - (국토부) '15.1.16일 : 「투자심사위원회」 심의 결과 기재부에 제출
 - (기재부) '15. 3월 중 「재정사업평가자문회의」에서 최종 선정

- 26 -

- 사업개요
 - 위 치 : 당진(서해안고속도로) ~ 서산 대산
 - 사 업 량 : L=24.3km(4차로)
 - 총사업비 : 6,361억 원

[그림 3-6] 대산~당진 고속도로 노선도



자료 : 충남도 내부자료.

4) 평택·당진항 신평~내항간 연결도로 건설

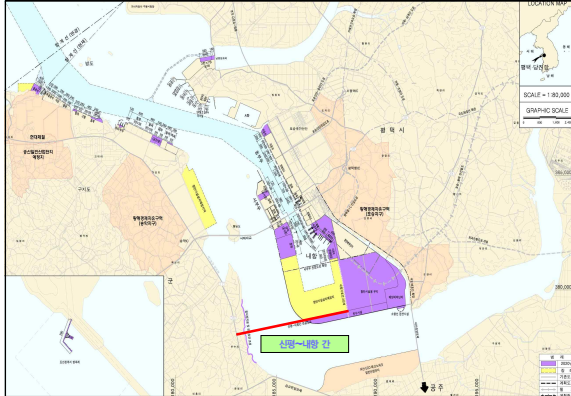
- 당진~평택 간 연계기능 강화로 항만 시너지 효과 증대
 - 연결도로 건설 시 이동거리 단축(16.1km)으로 물류비용 절감
- 대형 화물차량 이동에 따라 상존하는 교통사고 위험 해소
 - 신평~내항 간 연결도로 예상교통량(일평균) 36,295대(2020년)
- 충남(당진)과 경기(평택) 지역의 상생발전 기반 마련

- 27 -

● 사업개요

- 위 치 : 충남 당진시 신평면 ~ 내항(서부두)
- 사 업 량 : 도로개설 5.9km(교량 3.7km, 연결도로 2.2km)
- 총사업비 : 2,990억원(제3차 항만기본계획 반영사업)

[그림 3-7] 평택·당진항 신평~내항간 연결도로 노선도



자료 : 충남도 내부자료.

5) 장항선 복선전철 건설

● 수도권과 충청권을 연결하는 고속화 간선 철도망 구축

- 서해선 복선전철과 연계 일반철도 경쟁력 강화 시급

● 사업개요

- 위 치 : 충남 아산 신창 ~ 전북 익산 대야
- 사 업 량 : 121.6km(복선전철화)

- 28 -

- 총사업비 : 6,765억원

- 기 간 : 전반기('11~'15년)착수사업

[그림 3-8] 장항선 복선전철 노선도



자료 : 충남도 내부자료.

- 29 -

1) 천수만 국제관광·휴양도시 건설

- 천수만 부남호를 끼고 조성 중인 태안관광레저기업도시와 서산엘빙특구를 중심으로 천수만 국제관광·휴양도시(Super Complex형 국제관광지, 천수만 조류 사파리)를 조성
 - 천수만 국제관광·휴양도시를 조성하여 인근의 안면도국제관광지와 연계함으로써 국제관광 및 휴양메카로 발전이 가능

[그림 3-9] 천수만 국제관광·휴양도시 구상도



자료 : 충남도 내부자료.

- 사업개요
 - 위 치 : 충남 서산시 천수만 B지구 일원
 - 사업기간 : 2010~2015
 - 사업규모 : 127만㎡

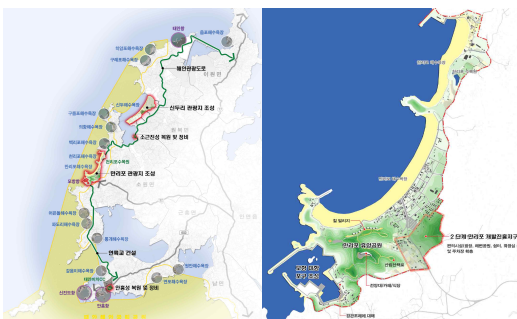
- 30 -

- 소관(관원)부처 : 문화체육관광부
- 사업추진방식(법적 근거) : 관광진흥법
- 총사업비 : 2,180억원(국비 570, 지방비 570, 민자 1,040)
- (주요시설) 골프, 승마, 해양항공 레저의 One-Stop 지역 조성, 화훼산업
농축산바이오 전원마을, 은퇴자 마을 등 차세대 농촌 조성, 호수공원 및
천수만 조류사파리 조성, 기업도시 ~ 웰빙특구 연결교량 건설

2) 만리포 해수욕장 관광지 조성

- 만리포 해수욕장은 서해안의 대표적인 해수욕장으로 체계적인 관광지 조성 (해수욕장 기반시설 및 편의시설 설치)이 필요
 - 태안의 대규모 국제관광사업인 태안관광레저형 기업도시, 안면도 국제관광지와 연계를 통한 시너지 효과 창출로 세계인이 주목하는 국제관광지로 도약 모색

[그림 3-10] 만리포 해수욕장 관광지 조성 구상도



자료 : 충남도 내부자료

● 사업개요

- 위 치 : 충남 태안군 소원면 만리포해수욕장 주변지역
- 사업기간 : 2014~2017
- 사업규모 : 31.1만㎡
- 사업내용 : 진입도로 및 순환도로 확포장, 상하수도, 주차장, 전망대, 편의시설 등
- 소관(관련)부처 : 국토교통부
- 사업추진방식(법적 근거) : 동서남해안 및 내륙권 발전 특별법
- 총사업비(변경) : 642억원(국비 92, 지방비 241, 민자 309)

3) 원산도 Seven Islands 조성

● 보령~안면도 연륙교 개통과 연계하여 서해안의 수려한 섬과 자연경관을 활용한 국내 최고의 해양관광 휴양도서(육지근접형 도서, 군도형 도서, 원격형 도서)를 조성

- 섬의 수려한 자연경관과 서해안권의 해상관광자원을 연계하여 특화 관광지로 개발함으로써 새로운 글로벌 관광수요 창출을 기대

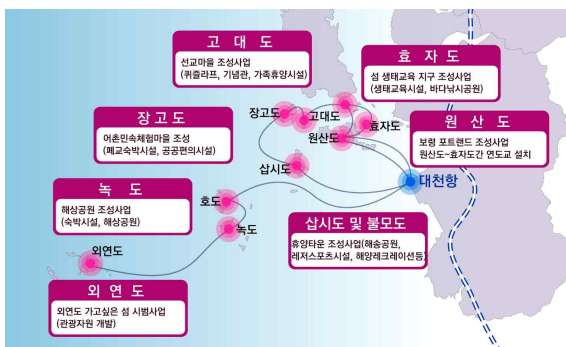
● 사업개요

- 위 치 : 충남 보령시 원산도 일원(원산도, 효자도, 장고도, 고대도, 삼시도, 녹도, 외연도)
- 사업기간 : 2010~2020
- 사업규모 : 707만㎡
- 사업내용 : 테마형 관광도서거점(육지근접형 도서, 군도형 도서, 원격형 도서) 조성, 주변 관광 및 광역시설자원과 연계

- 32 -

- 소관(관련)부처 : 문화체육관광부, 행정안전부
- 사업추진방식(법적 근거) : 관광진흥법, 도서개발촉진법
- 총사업비 : 3,800억원(국비 800, 지방비 800, 민자 2,200)

[그림 3-11] 원산도 Seven Islands 구상도



자료 : 충남도 내부자료.

4) 대천해수욕장 머드랜드 조성

● 보령시 대천해수욕장에 머드랜드를 개발하여 내·외국인 여가관광활동과 관련된 다양한 시장 수요를 적극 반영하고 세계 유일의 사계절 Indoor Mud park(국내 최초로 하늘에서 바다를 보며 머드를 체험할 수 있는 Floating MUD 콤플렉스)로 조성

- 국제적으로 특화된 머드를 이용하여 대천해수욕장과 연계한 4계절 체류형 관광거점을 조성함으로써 글로벌 관광수요를 흡수하고 서해안권 관광지 발전의 기폭제로 작용 기대

- 33 -

[그림 3-12] 대천해수욕장 머드랜드 위치도 및 조감도



자료 : 충남도 내부자료.

● 사업개요

- 위 치 : 충남 보령시 신흥동 일원
- 사업기간 : 2010~2020
- 사업규모 : 7.3만㎡(대천해수욕장 내 제3지구 머드랜드 용지)
- 사업내용 : 세계 유일의 사계절 Indoor Mud park(국내 최초로 하늘에서 바다를 보며 머드를 체험할 수 있는 Floating MUD 콤플렉스)로 조성
- 소관(관련)부처 : 문화체육관광부
- 사업추진방식(법적 근거) : 관광진흥법
- 총사업비(변경) : 3,073억원(국비 432, 지방비 432, 민자 2,209)

5) 안면도 관광지 조성

- 안면도는 4계절 관광지로 서해안 고속도로가 개통되고, 태안까지 고속

- 34 -

도로 연장이 추진되는 등 여건변화로 관광객이 급증하여 국제관광지(꽃지지구, 지포지구 관광지)로 계획적인 개발 추진

- 수도권과 근접한 지리적인 조건과 서해안 최고의 해양환경을 활용한 국제관광지구를 조성함으로써 내국인 뿐만 아니라, 대 중국 관광객을 유치할 수 있는 관광 메카로 조성

● 사업개요

- 위 치 : 충남 태안군 안면읍, 고남면 일원
- 사업기간 : 1991~2020
- 사업내용 : 587만㎡(꽃지지구 297만㎡, 지포운여지구 290만㎡) 안면도 꽃지지구 국제관광지 조성, 안면도 지포지구 관광단지 개발
- 사업주관 : 문화체육관광부(관광산업과)
- 사업근거 : 외국인투자촉진법, 관광진흥법
- 총사업비 : 14,583억원(공공 1,613, 민자 12,970)

[그림 3-13] 안면도 관광지 조성 위치도



자료 : 충남도 내부자료.

- 35 -

- 해삼산업의 성장잠재력 지속적 증대
 - 한·중 FTA체결로 자유화 품목인 해삼은 중장기적으로 수출확대 전망
 - 중국은 해삼의 최대 소비국으로 최근 소득증가로 인해 해삼소비가 지속적으로 증가추세
 - 해삼의 중국수요 확대 및 한·중 FTA체결 등 대중국 수출을 위한 다양한 기회요인을 적극 활용하는 차원에서 해삼산업 클러스터 구축

[그림 3-14] 아시아의 新 실크로드 해상바닷길 구상도



II 해삼산업 클러스터 구축방안

- 종묘 및 중간육성기반 조성
 - 양식 및 가공물량의 안정적 공급을 위한 대단위 종묘자원센터 설립
 - 종묘부족 및 종묘품질 불균질 해소를 위해 전문 종묘업체 지원
- 양식기반 조성
 - 대량생산기반 확보를 위해 도서 주변 해역, 천수만 외 홍보지구 대상 양식

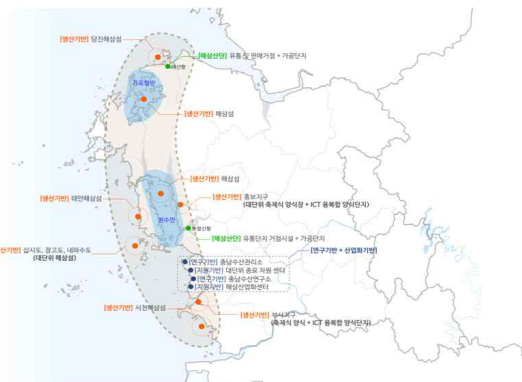
- 36 -

적지 조사 수행

- ICT기술을 축적식 양식장에 접목한 대단위 ICT융복합 양식단지 조성

- 가공 및 유통판매 기반조성
 - 도내 해삼생산량의 대부분이 타지역 가공업체로 유통되는 것을 최소화하기 위한 가공산업의 집적화 유도(해삼 전문 특화단지 조성)
 - 대규모 양식단지 인근 또는 수출에 유리한 대산항 또는 보령신항 부근에 유통판매 거점시설 조성
- 연구 및 산업화 지원기반 조성
 - 양식기술, 양식장 운영, 종묘생산에 국한되어 있는 기존 연구분야를 확대 하되, 현재 설립중인 친환경 양식특화연구센터와 연계 추진
 - 기능성 식품연구, 제품의 인증 및 시제품제작, 제품포장, 디자인, 홍보, 특허, 판매 및 수출 등 산업화 기능 중심의 해삼산업화 연구센터 설립

[그림 3-15] 해삼산업 클러스터 구축 구상도



자료 : 충남 해삼산업 클러스터 구축방안(2015)

㉔ 여타 산업과의 융복합화 방안

- 기존 인삼과 해삼산업간 융복합화
 - 인삼유통 물류시설의 전진배치 + 해삼수출물류단지 조성
 - 인삼과 해삼을 모티브로 하는 보양관광단지 조성
- 해삼바닷길 조성
 - 해삼과 인삼을 연계한 중국인 관광객 적극 유치
 - 국제해삼시장 개설 : 중국 광저우, 홍콩, 대만, 싱가포르와 연계한 해삼국제도매시장 개설
 - 국제 해삼엑스포 개최 : 중국, 홍콩, 대만, 싱가포르, 일본, 한국 등 국제 해삼엑스포 매 4년 마다 순환 개최

◆ 참 고 자 료 ◆

기재부, 2015, 보도자료
김명아, 2015, 일대일로와 한중FTA의 정책적 활용전략, 한국법제연구원
문체부, 2015, 보도자료
산업부, 2015, 보도자료
새만금 개발청, 2015, 보도자료
신동호, 2015, 충남 해삼산업 클러스터 구축방안, 전략과제, 충남연구원
인포마스터, 2015
제주국제자유도시개발센터, 2015, 제주국제자유도시 개발계획
충남도, 2015, 충남도 실국별 내부자료