
내포 창조관광 기반구축사업

2015. 5.

홍성군 · 예산군

Contents

제1장 계획의 개요	3
1. 배경 및 목적	4
2. 계획의 범위 및 성격	5
제2장 현황 및 지역분석	8
1. 지역생활권 현황	9
2. 중심지 계층구조 분석	32
제3장 생활권 구상	37
1. 흥성 · 예산 중추도시생활권 기본구상	39
제4장 기본구상	42
1. 계획의 기본방향	43
2. 계획의 비전 및 목표	43
3. 사업 추진배경	45
4. 사업구상 및 내용	46
5. 사업의 추진계획	47
6. 사업추진 대상지역 계획·현황도	48
제5장 기본계획	49
1. 세부사업 내용	50
제6장 투자 및 관리계획	57
1. 투자계획	58
2. 관리·운영계획	60
부록	65

사 업 기 본 계 획 요 약 서

사 업 명	내포 창조관광 기반구축사업					
사업유형	일자리창출지원		사업구분	신규		
추진기관	예산군/홍성군(주관, 협력 순)		생활권유형	중추도시		
사업개요	사 업 목 적	내포문화 자원 발굴을 통한 지역의 일자리 창출 및 지역경제 활성화 방안				
	사업 필요성	○ 내포문화권인 예산, 홍성군의 역사·문화자원을 연계하여 지역경제 활성화 방안 모색 ○ 내포문화권이라는 공통의 역사를 계승하는 방안				
	주요내용	○ 내포문화권인 홍성 예산군에 분포하는 다양한 역사문화를 발굴하여 지역경제 및 일자리와 연계시키는 방안 ○ 마을 역사 발굴, 마을 특산품 개발, 마을소득 창출을 위한 체험마을 육성 ○ 천주교순례길 명소화, 마을 해설사 등을 양성				
	협력추진 내용	홍성군, 예산군, 지역 문화원, 충남발전연구원 사회적경제지원센터, 코레일, 지역상인회 등이 협력하여 추진함				
세부사업	세부사업1	내포 역사·문화투어 홍보				
	세부사업2	내포문화 자원 발굴				
	세부사업3	천주교 순례길 명소화				
	세부사업4	다양한 역사·문화·인물 해설사 양성				
	세부사업5	내포 통합 콜센터 운영				
	세부사업6	내포문화 체험마을 육성				
소요예산	(단위 : 백만원)					
	구분		2015년도	2016년도	2017년도	계
	국 비		388	402	402	1,192
	지방비	계	97	100	101	298
		시도비	27	30	31	88
		시군비	70	70	70	210
	민 간		—	—	—	—
	계		485	502	503	1,490

제1장 계획의 개요

1. 배경 및 목적

1) 계획수립의 배경

■ 지역간 연계 협력의 필요성 대두

- 2009년 5+2 광역경제권정책으로 시작된 지역간 공동사업의 추진은 그동안 지속되어 왔던 단일지역의 개발 사업을 탈피하여 지역간 공동사업을 추진하는 계기가 되었음
 - 지역간 계획의 추진은 규모의 경제를 통한 글로벌 경쟁력 강화와 과소지역의 투자 효율성 제고를 목적으로 함
 - 그러나 광역경제권정책은 실제 지역 주민들이 체감하고 있는 문제 해결과는 거리가 있고 또한 지역 산업정책으로 초점이 맞춰져 추진되어 왔음
- 이러한 한계를 극복하고 지역 주민들이 체감할 수 있도록 주민의 삶의 질 향상과 지역경쟁력 강화를 위하여 지역행복생활권정책이 추진되고 있음
 - 인접한 복수의 지자체간 자발적 협력으로 생활권이 구성되며 생활인프라, 일자리, 교육·의료·복지, 문화·환경 분야에 초점을 맞추어 지원하는 정책이 추진되고 있음

■ 시설의 효율적 이용, 중복투자 방지 필요성

- 기존에 추진되어왔던 기초생활권의 경우 사군 단위의 권역 설정을 통하여 생활기반확충, 소득제고 등을 목적으로 추진되어 왔음
- 경제성장에도 불구하고 지역의 중소도시들은 인구감소와 같은 쇠퇴현상이 진행되고 있어 일자리 감소, 생활기반시설의 노후 및 유희화 등의 문제가 발생하고 있음
 - 인근의 사군이 함께 활용하는 시설과 프로그램 체계를 구축하여 기존의 시설을 활용하거나 새로운 시설의 공동이용 방안이 모색되고 있음
- 이러한 지역행복생활권정책은 인구감소에 따른 시설의 임계 규모를 높여 효율성을 제고하고, 중복투자의 비효율성을 방지하는 정책임

■ 내포신도시와 연계한 예산 · 홍성군민들의 삶의 질 개선 방안 모색

- 홍성군, 예산군의 경우 내포신도시를 공유하고 있는 지역으로서 내포신도시 건설의 효과를 지역개발과 연계할 필요성이 있음
- 내포신도시 내에 공급되는 시설들을 활용하여 홍성, 예산 지역이 시설, 프로그램 측면에서 연계하는 방안이 필요함

2) 계획의 목적

- 본 계획은 지역발전위원회에서 추진하는 지역행복생활권 가이드라인에 따라 지역 특성에 맞는 생활권 계획을 수립함
 - 『국가균형발전특별법』 제7조의2에 의거 지역생활권 계획을 수립하도록 명시

[계획의 법적 근거] 균특법 제7조의 2 (2014년 1월 7일 일부개정)

제7조의2(지역생활권 발전계획의 수립) ① 시장(특별시장, 광역시장, 특별자치시장 및 「제주특별자치도 설치 및 국제자유도시 조성을 위한 특별법」에 따른 행정시장을 포함한다. 이하 같다)·군수(광역시의 군수를 포함한다. 이하 같다)·구청장(자치구의 구청장을 말한다. 이하 같다)은 해당 지역생활권의 특성 있는 발전과 지역 주민의 삶의 질 향상을 위하여 지역생활권 발전계획(이하 "지역생활권계획"이라 한다)을 공동으로 수립할 수 있다. 이 경우 정부와 시·도지사는 수립된 지역생활권계획에 대하여 예산의 범위에서 지원할 수 있다. ② 정부와 시·도지사는 지역발전계획과 시·도 계획이 확정되면, 그 확정된 내용에 적합하게 지역생활권계획을 수정·보완하도록 해당 시장·군수·구청장에게 요청할 수 있다.

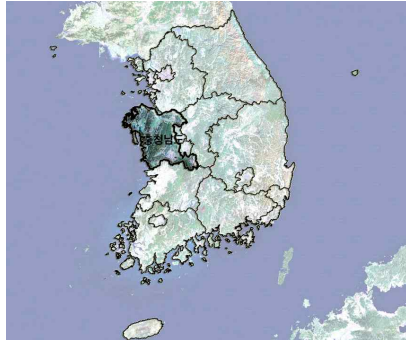
- 홍성군, 예산군의 경우 중추도시생활권으로서 성격에 부합하는 생활권 발전 계획 수립이 필요함

2. 계획의 범위 및 성격

1) 계획의 범위

(1) 공간적 범위

- 본 계획은 홍성군, 예산군 전 지역을 중추도시생활권으로 설정하여 계획을 수립함
 - 계획면적은 985.84km²이며 홍성군은 2개읍, 9개면, 예산군의 행정구역은 2개읍 10개면으로 구성되어 있음



〈전국 내 충청남도 위치〉



〈충청남도 내 해당 예산군 및 홍성군 위치〉

[그림 1-1] 홍성·예산 중추도시생활권 위치도

(2) 시간적 범위

- 계획의 시간적 범위는 2015 ~ 2017년의 계획기간으로 함

2) 계획의 성격

- 국가균형발전특별법에 의한 법정 자율계획
 - 계획 수립을 의무화하지는 않되, 계획의 수립 여부와 구상을 지자체 간 협의체의 자율에 맡김
- 관련 지역의 공동발전을 위한 핵심사업 위주의 전략적 계획 수립
 - 기초 인프라, 일자리, 교육, 문화, 복지 등 지역주민의 행복을 증진시키기 위한 다양한 분야의 사업 중 지역에 필요한 핵심사업 및 우선순위 위주의 전략적 계획
- 시·군 간 공동 협력 계획
 - 생활권을 공유하는 시·군이 공동으로 단일한 계획을 수립하는 지자체 간 협력적 계획
- 주민의 필요와 수요가 반영되는 참여계획
 - 생활권에 거주하는 주민들의 생활서비스수요 등을 주민이 체감하도록 반영하는 주민 참여계획
- 중기 투자 계획
 - 시·군에서 지역 주민의 행복을 극대화하기 위해 계획 기간 동안 추진해야 할 중기 투자 계획

3. 추진 절차



[그림 1-2] 추진절차

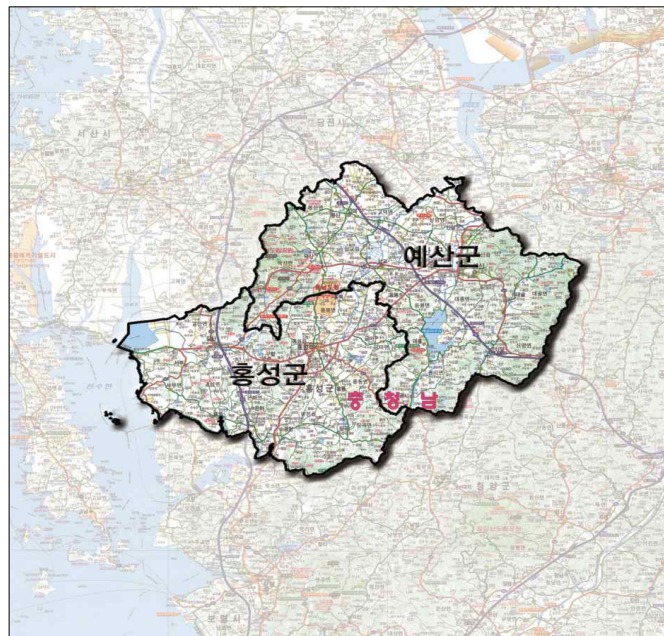
제2장 현황 및 지역분석

1. 지역생활권 현황

1) 자연지리적 특성

■ 위치적 특성

- 면적 : 986.26km²(홍성군 : 443.97km², 예산군 : 542.29km²)
- 홍성군과 예산군은 충청남도의 중서부에 위치하고 서해안고속도로, 대전당진간고속도로, 천안논산간고속도로, 경부고속도로로부터의 접근성이 용이하며 내포신도시(충남도청)가 조성됨으로써 주위 시군(당진시, 서산시, 청양군, 공주시, 아산시 등)으로부터의 접근성이 강화될 것임
- 역사문화적인 측면에서 볼 때, 홍성과 예산은 내포문화의 중심지역임
- 도 차원에서 진행해온 내포문화권 자원을 발굴 및 보존하는데 있어 홍성군과 예산군이 핵심적 역할을 할 것으로 기대하고 있음



[그림 II-1] 홍성군 및 예산군 위치

■ 자연적 특성

- 삽교천은 홍성에서 발원하여 예산을 거쳐 아산만으로 흘러들어가는 행복생활권의 핵심 하천임

- 생활권의 중심하천인 삽교천은 유로연장이 61km이며, 국가하천인 무한천과 곡교천 등이 분포하고 있음
- 지류가 합류하는 주변에는 넓은 충적평야가 발달하여 예당평야의 주요부를 형성함. 넓은 평야와 간석지를 포용하고 있으면서도 농업용수를 확보하지 못하여 수해를 자주 겪어온 이 지역의 유일한 수원인 삽교천이 방조제로 인하여 거대한 인공호수로 조성됨
- 삽교천 유역에는 덕산도립공원, 덕산온천, 도고온천, 예당저수지 등의 관광자원이 풍부하여 중요한 국민관광지로 개발됨
- 남쪽으로는 오서산, 북쪽으로는 서원산이 위치하고 있고, 대외적으로 많이 알려진 명산들이므로 이를 연계한 다양한 관광 상품을 개발할 필요가 있음
- 북쪽의 경우 도고산에 의하여 아산시와 분리되고, 차령산맥이 동남으로 흐르며, 서쪽으로 갈수록 낮은 지형을 이루고 있음

2) 인구사회적 특성

■ 인구규모, 인구증감, 인구구성 등의 변화

- 홍성군은 지속적으로 인구가 감소하는 추세였으나, 내포신도시의 건설 등의 인구유입 변수로 인해 최근 다시 증가 추세를 보이고 있음

〈표 II-1〉 홍성군의 인구 및 인구밀도

연도	세대	인구현황(명)			인구밀도		인구증가율(%)
		합계	남	여	인/㎢	면적(㎢)	
2001	31,577	94,022	46,903	47,119	210.9	443.55	-1.9
2002	31,628	91,927	45,860	46,067	206	443.59	-2.2
2003	33,598	95,576	47,515	48,061	213.4	443.59	4.0
2004	33,763	92,175	45,962	46,213	205.5	443.81	-3.6
2005	34,610	91,933	45,770	46,163	204.9	443.82	-0.3
2006	35,177	90,929	45,394	45,535	201.7	443.93	-1.1
2007	35,196	90,393	45,093	45,300	199.8	443.94	-0.6
2008	35,397	90,286	45,002	45,284	198.6	444.03	-0.1
2009	35,634	87,631	43,612	44,019	197.4	443.96	-2.9
2010	36,490	88,078	43,800	44,278	198.4	443.97	0.5
2011	36,967	88,108	43,842	44,266	198.5	443.95	0.0
2012	37,536	88,415	44,035	44,380	199.1	443.97	0.3
2013	38,320	89,704	44,702	45,002	-	-	1.5
2014	39,530	91,866	45,847	46,019	-	-	2.4

자료: 홍성군 통계연보 및 읍면 행정자료(2014)

- 홍성군의 읍면별 인구현황을 살펴보면, 홍성읍 인구가 43,666명으로 47%에 이르고 있으며, 광천읍이 1만명 이상의 인구수를 나타내고 있는 반면, 결성면은 가장 적은 인구수를 나타내고 있음
- 한편 홍북면의 인구는 내포신도시가 위치하고 있어 앞으로 인구 증가가 지속될 것으로 예상됨

〈표 II-2〉 홍성군의 성별 인구 및 가구수

구분	인구수 (명)			가구수 (호)
	계	남	여	계
홍성군(계)	91,866	45,847	46,019	39,530
홍성읍	43,666	21,708	21,958	17,577
광천읍	10,545	5,253	5,292	5,054
홍북면	10,263	5,167	5,096	3,893
금마면	3,759	1,929	1,830	1,782
홍동면	3,595	1,827	1,768	1,581
장곡면	3,279	1,618	1,661	1,637
은하면	2,606	1,330	1,276	1,273
결성면	2,395	1,185	1,210	1,182
서부면	3,605	1,723	1,882	1,668
갈산면	3,952	1,963	1,989	1,891
구항면	4,201	2,144	2,057	1,992

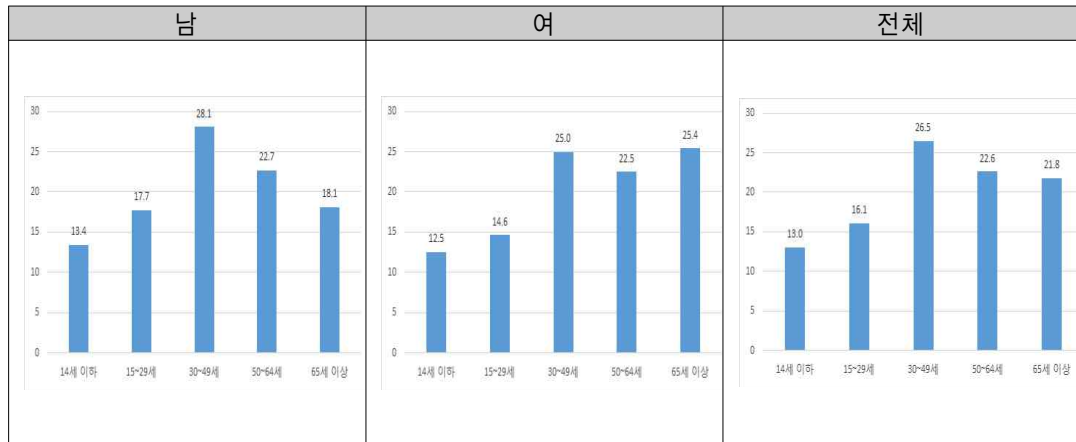
자료: 홍성군 통계연보 및 읍면 행정자료(2014)

- 홍성군의 연령별 인구구조의 경우, 65세 이상의 노인인구가 21.8%로 초고령화 단계에 도달하였음. 반면 20대 이하 젊은 층의 인구는 상대적으로 낮은 수치를 보여주고 있음

〈표 II-3〉 홍성군의 성별 및 연령대별 인구수

구분		홍성군					
		남		여		합계	
		인구수	비중	인구수	비중	인구수	비중
합계		45,847	100.0	46,019	100.0	91,866	100.0
연령	14세 이하	6,142	13.4	5,758	12.5	11,900	13.0
	15~29세	8,099	17.7	6,712	14.6	14,811	16.1
	30~49세	12,876	28.1	11,501	25.0	24,377	26.5
	50~64세	10,420	22.7	10,352	22.5	20,772	22.6
	65세 이상	8,310	18.1	11,696	25.4	20,006	21.8

자료: 홍성군 통계연보 및 읍면 행정자료(2014)



[그림 II-2] 홍성군의 성별 연령대별 인구 그래프

- 예산군의 인구는 1970년대 초 16만명을 정점으로 지속적인 감소로 인해 8만 명 선까지 감소하였으며, 산업화와 이촌향도에 따른 급속한 인구감소율은 둔화되었지만 지속적인 청년층 인구의 이탈과 노년층 인구의 자연감소로 인구 감소는 현재까지도 이어지고 있음

〈표 II-4〉 연도별 인구현황

연도	세대	인구현황(명)			인구밀도		인구증가율(%)
		합계	남	여	인/㎢	면적(㎢)	
2001	33,628	100,602	50,361	50,241	185	543.08	-1.01
2002	33,687	98,045	49,100	48,945	180	543.16	-2.5
2003	33,924	95,568	47,966	47,602	176	543.13	-2.5
2004	34,044	92,487	46,498	45,989	170	543.14	-3.2
2005	34,668	91,452	45,990	45,462	168	543.14	-1.1
2006	35,185	90,507	45,610	44,897	167	542.81	-1.0
2007	35,536	89,738	45,294	44,444	166	542.28	-0.9
2008	35,854	89,242	44,964	44,278	165	542.25	-0.6
2009	35,864	88,310	44,508	43,802	163	542.31	-1.0
2010	36,454	88,228	44,453	43,775	163	542.23	-0.6
2011	36,548	87,861	44,258	43,603	162	542.29	-0.6
2012	36,720	87,298	43,913	43,385	161	542.31	-1.0
2013	36,924	86,806	43,655	43,151	160	542.31	-1.6
2014	37,369	86,640	43,592	43,048	159	542.80	-0.7

자료: 예산군 통계연보 및 읍면 행정자료(2014)

- 읍면별 인구현황을 살펴보면, 예산읍의 인구는 37,424명으로 전체의 약 43%를 차지하고 있는 반면, 대흥면의 인구는 1,964명으로 가장 작음

〈표 II-5〉 예산군의 성별 인구 및 가구수

구분	인구수 (명)			가구수 (호)
	계	남	여	계
예산군(계)	86,640	43,592	43,048	37,369
예산읍	37,852	18,761	19,091	15,562
삽교읍	8,099	4,047	4,052	3,545
대술면	2,896	1,536	1,360	1,352
신양면	3,462	1,725	1,737	1,560
광시면	3,627	1,767	1,860	1,718
대흥면	1,974	989	985	948
응봉면	2,845	1,489	1,356	1,279
덕산면	7,799	3,838	3,961	3,497
봉산면	2,958	1,518	1,440	1,307
고덕면	5,389	2,798	2,591	2,291
신암면	4,351	2,258	2,093	1,969
오가면	5,388	2,866	2,522	2,341

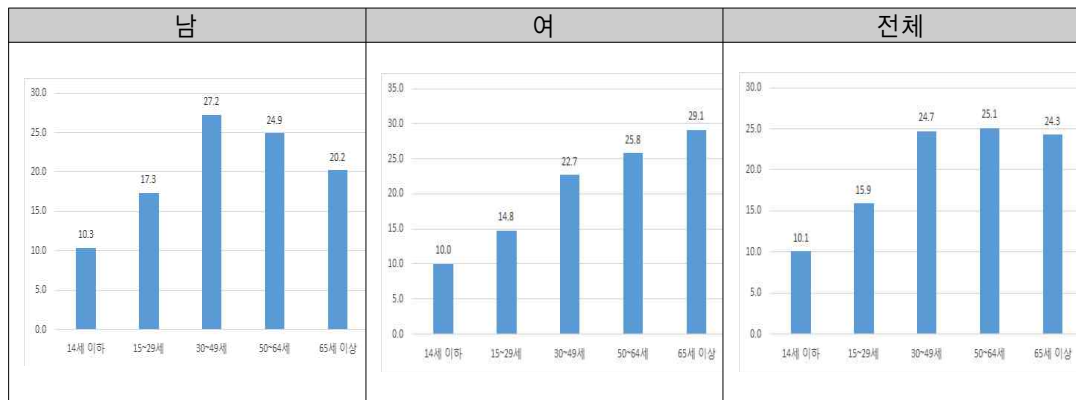
자료: 예산군 통계연보 및 읍면 행정자료(2014)

- 예산군의 연령별 인구구조를 살펴보면, 전체인구 대비 65세 이상 인구의 비중이 24.4%로 초고령화 단계인 반면, 20대 이하의 인구 비중은 낮아 현재의 추이로는 지속적인 인구 감소가 예상됨

〈표 II-6〉 예산군의 성별 및 연령대별 인구수

구분		예산군					
		남		여		합계	
		인구수	비중	인구수	비중	인구수	비중
합계		43,592	100.0	42,048	100.0	86,640	100.0
연령	14세 이하	4,506	10.3	4,208	10.0	8,714	10.1
	15~29세	7,551	17.3	6,211	14.8	13,762	15.9
	30~49세	11,869	27.2	9,537	22.7	21,406	24.7
	50~64세	10,866	24.9	10,846	25.8	21,712	25.1
	65세 이상	8,800	20.2	12,246	29.1	21,046	24.3

자료: 예산군 통계연보 및 읍면 행정자료(2014)



[그림 II-3] 예산군의 성별 연령대별 인구 그래프

3) 산업경제적 특성

■ 지역산업구조(사업체수)

- 2013년 기준 총 사업체수는 홍성군이 7,232개, 예산군이 6,479개를 나타내고 있음
- 연평균 증가율을 살펴보면, 홍성군은 1차 산업이 7.03%, 2차 산업이 2.15%, 3차 산업이 2.48%를 나타내고 있으며, 예산군은 1차 산업이 0.95%, 2차 산업이 4.17%, 3차 산업이 2.54%를 나타냄
- 홍성군이 예산군보다 총 사업체수가 많으나 총 사업체수에 대한 예산군의 연평균 증가율이 2.74%로 홍성군의 2.48%보다 더 높음

〈표 II-7〉 사업체수 현황

구 분		1차 산업	2차 산업	3차 산업	총 사업체수
홍성군	2009년	16	767	5,773	6,556
	2010년	19	741	5,528	6,546
	2011년	19	830	5,939	6,788
	2012년	18	876	6,124	7,018
	2013년	21	926	6,285	7,232
	연평균 증가율(%)	7.03	4.82	2.15	2.48
예산군	2009년	26	726	5,063	5,815
	2010년	24	725	5,149	5,898
	2011년	25	765	5,311	6,101
	2012년	25	839	5,502	6,366
	2013년	27	855	5,597	6,479
	연평균 증가율(%)	0.95	4.17	2.54	2.74

자료 : 통계청, 전국사업체조사

■ 지역산업구조(종사자 수)

- 총 종사자수를 살펴보면 2013년 기준 홍성군은 31,490명, 예산군은 26,656명으로 나타남
- 예산군의 2차 산업 종사자수는 홍성군에 비해 많은 반면, 3차 산업 종사자수는 홍성군이 예산군에 비해 많음
- 총 종사자수의 연평균 증가율은 홍성군의 경우 5.20%, 예산군의 경우 4.54%로 분석 됨
 - 홍성군 1차 산업 종사자수의 연평균 증가율은 -4.84%로 감소하고 있으며, 예산군은 1.18%로 소폭 증가하고 있음
 - 예산군 2차 산업의 종사자수 연평균 증가율은 13.98%로 홍성군 6.68%에 비해 높으며, 홍성군 3차 산업의 종사자수 연평균 증가율은 4.93%로 예산군 2.43%에 비해 높음

〈표 II-8〉 종사자수 현황

구 분		1차 산업	2차 산업	3차 산업	총 종사자수
홍성군	2009년	322	5,438	19,947	25,707
	2010년	268	5,528	20,763	26,559
	2011년	321	6,661	20,706	27,688
	2012년	251	6,950	23,874	31,075
	2013년	264	7,042	24,184	31,490
	연평균 증가율(%)	-4.84	6.68	4.93	5.20
예산군	2009년	229	5,092	16,190	22,321
	2010년	218	7,208	17,281	24,707
	2011년	227	7,425	16,903	24,555
	2012년	198	8,234	17,405	25,837
	2013년	240	8,594	17,822	26,656
	연평균 증가율(%)	1.18	13.98	2.43	4.54

자료 : 통계청, 전국사업체조사

■ 농가 및 농가인구

- 두 지역 모두 농업이 가장 큰 비중을 차지하는 산업으로 가장 많은 인구가 종사하고 있음
- 농가 및 농가인구는 지속적으로 감소하고 있는 추세임

〈표 II-9〉 농가 및 농가인구 현황

농가수	구분	2000년	2005년	2010년	농가인구	구분	2000년	2005년	2010년
	홍성	12,613	11,108	11,082		홍성	37,080	29,425	28,274
	예산	13,667	12,127	11,118		예산	42,524	32,439	28,280

자료 : 통계청, 전국사업체조사

■ 농축산업 생산물 현황

- 과실류에서 예산의 사과 생산량이 높게 나타나는데 이는 충남 지역 전체 사과생산량의 절반 이상을 차지함
- 홍성군의 경우 축산산업의 위상이 높으며 특히 홍성군과 예산군 경계의 광시지역은 한우산지로 유명함

〈표 II-10〉 농축산물 재배면적 및 생산량

구 분			홍 성		예 산	
			면적(ha)	생산량(M/T)	면적(ha)	생산량(M/T)
곡 물	미곡류	논벼	10,122.0	49,812.0	11,352.0	59,485.0
		겉보리	-	-	23.0	53.5
	맥 류	쌀보리	-	-	-	-
		밀	-	-	9.2	37.8
	잡곡류	옥수수	30.2	31.7	29.0	35.0
	두 류	콩	325.0	391.3	456.0	638.0
		팥	13.2	14.4	12.1	102.0
	서 류	고구마	77.8	1,363.0	95.0	1,030.0
		감자	90.0	1,749.0	64.5	1,567.0
	채 소	과채류	수박	34.0	1,128.0	607.0
토마토			2.0	38.0	78.0	4,105.0
오이			10.0	422.0	19.0	1,453.0
호박			13.0	262.0	88.0	2,604.0
배추			250.0	18,000.0	312.0	21,340.0
엽채류		시금치	9.0	111.0	35.0	479.0
		상추	6.0	117.0	14.0	280.0
		양배추	5.0	96.0	6.0	103.0
		무	42.0	2,990.0	254.0	99,314.0
근채류		당근	8.0	288.0	7.0	134.0
		고추	615.0	2,398.0	361.0	2,346.0
조 미 채 소		파	55.0	1,309.0	509.0	11,503.0
		양파	15.0	825.0	6.0	392.0
		생강	10.0	122.0	18.0	117.0
		마늘	75.0	900.0	181.0	1,379.0
		가지	3.0	102.0	-	-
		참깨	116.8	85.7	140.4	91.7
특용 작물		들깨	142.4	105.7	353.9	271.1
	땅콩	10.3	19.9	51.6	134.1	
	인삼	106.6	102.0	172.0	382.0	

과실류	사과	107.0	2,240.0	1,208.8	24,297.0
	배	39.0	840.0	467.0	6,636.0
	복숭아	15.0	330.0	41.3	460.0
구 분		사육농가수	마리수	사육농가수	마리수
축산물	한우	3,143	63,409	2,079	52,136
	젖소	62	4,302	151	9,575
	돼지	299	478,843	106	225,741
	닭	482	3,015,548	329	3,075,301
	오리	32	50,164	36	15,559

자료 : 홍성군, 예산군 통계연보(2013)

4) 교육관련 시설 현황

■ 평생교육 현황

- 홍성군의 평생교육 현황은 군의 중심지인 홍성읍에 대부분 집중되어 있으며, 면지역의 경우 주민자치센터가 그 역할을 대신하고 있음
- 청운대학교 및 해전대학교 평생교육원과 같은 지역대학들과 도서관 그리고 사회단체들이 지역민들에게 다양한 교육과 체험의 기회를 제공하고 있음

〈표 II-11〉 홍성군 평생교육시설 현황

번호	구분	위치	번호	구분	위치
1	홍성군 평생학습센터	홍성읍	18	홍성YMCA	홍성읍
2	청운대학교 평생교육원	홍성읍	19	홍동면 주민자치센터	홍동면
3	해전대학 평생교육원	홍성읍	20	장곡면 주민자치센터	장곡면
4	홍성평생학습관(홍성도서관)	홍성읍	21	은하면 주민자치센터	은하면
5	홍성문화원	홍성읍	22	결성면 주민자치센터	결성면
6	홍성군장애인종합복지관	홍성읍	23	서부면 주민자치센터	서부면
7	홍성군 노인종합복지관	홍성읍	24	갈산면 주민자치센터	갈산면
8	홍성사회복지관	홍성읍	25	구항면 주민자치센터	구항면
9	홍성군청소년수련관	홍성읍	26	홍북면 주민자치센터	홍북면
10	홍주문화회관	홍성읍	27	홍성농협협동조합	홍성읍
11	광천공공도서관	광천읍	28	홍성이주민센터	홍성읍
12	대한노인회홍성군지회	홍성읍	29	청소년지원센터	홍성읍
13	홍성성폭력상담소	홍성읍	30	홍성여성농업인지원센터	홍동면
14	홍성가정폭력상담소	홍성읍	31	홍성건강가정지원센터	홍성읍
15	홍성지역아동센터연합회	홍성읍	32	홍동밝맑도서관	홍동면
16	홍성군주민지원생활지원협의회	홍성읍	33	홍성환경농업교육관	홍성읍
17	홍성용봉산청소년수련관	홍북면	34	내포성인학교	홍북면

자료 : 홍성군 평생학습센터

- 예산군의 평생교육 현황 역시 홍성군과 마찬가지로 군의 중심지인 예산읍에 대부분 집중되어 있으며, 면지역의 경우 주민자치센터가 그 역할을 대신하고 있음

〈표 II-12〉 예산군 평생교육시설 현황

번호	구분	위치	번호	구분	위치
1	김한중의사 기념관	광시면	16	여성농업인센터	응봉면
2	대술면 주민자치센터	대술면	17	예산읍주민자치센터	예산읍
3	신양면 주민자치센터	신양면	18	삽교읍주민자치센터	삽교읍
4	오가면 주민자치센터	오가면	19	덕산면주민자치센터	덕산면
5	한국지역자활센터협회 충남지부	예산읍	20	대한노인회	예산읍
6	늘푸른 예산21추진협의회	예산읍	21	응봉면주민자치센터	응봉면
7	예산교육청	예산읍	22	대흥면주민자치센터	대흥면
8	예산도서관	예산읍	23	봉산면주민자치센터	봉산면
9	삽교공공도서관	삽교읍	24	광시면주민자치센터	광시면
10	예산군보건소	예산읍	25	예산군 여성회관	예산읍
11	고덕면주민자치센터	고덕면	26	신암면주민자치센터	신암면
12	예산가정상담소	예산읍	27	청소년지원센터	예산읍
13	예산군노인종합복지관	예산읍	28	공주대학교 평생교육원	예산읍
14	충남예산지역자활센터	예산읍	29	농업기술센터	신암면
15	예산군장애인종합복지관	예산읍	30	예산문화원	예산읍

자료 : 홍성군 평생학습센터

■ 청소년 시설 현황

- 홍성군은 천안지역과 더불어 유일하게 청소년 쉼터가 위치하고 있으며, 이 밖에 청소년 수련관, 청소년 문화의 집, 청소년 상담복지센터 등이 있음

〈표 II-13〉 홍성군 청소년 시설 현황

구분	위치	비고
청로일시 청소년쉼터	홍성읍	쉼터
청로중장기 여자쉼터	홍성읍	쉼터
홍성 청소년 수련관	홍성읍	방과후 아카데미
홍성 청소년 문화의 집	홍성읍	청소년 복지시설
홍성군 청소년 상담복지센터	홍성읍	청소년 복지시설

- 예산군의 청소년 시설은 청소년 수련관과 청소년 상담복지센터 등이 있음

〈표 II-14〉 홍성군 청소년 시설 현황

구 분	위 치	비 고
예산 청소년 수련관	예산읍	방과후 아카데미
예산군 청소년 상담복지센터	예산읍	청소년 복지시설

(8) 관광자원

■ 홍성군 관광자원

- 홍성군의 관광자원은 천수만 일대가 유명한 관광지로, 주로 자연환경을 기반으로 한 관광지가 대표적이며, 그 외에 한용운, 김좌진, 이응노 등 지역 출신의 위인들의 생가 및 기념관들이 주를 이루고 있음

〈표 II-15〉 홍성군 관광자원 현황

명 칭	위 치	내 용
만해 한용운 선생 생가 기념관	홍성군 결성면	독립운동가이자 승려이며 시인인 한용운(1879~1944) 선생이 태어난 곳임
결성농요 농사박물관	홍성군 결성면	충청남도지정 무형문화재인 결성농요 및 농사 관련 유물들을 전시
조류탐사과학관	홍성군 서부면	A지구 방조제 인근에서 활동하는 철새들의 모습과 아름다운 낙조를 볼 수 있는 곳임
솔바람길 & 재너머숲길	홍성군 서부면	여러 전설들을 간직하고 있는 남산과 보개산에 자리하여 솔향기 가득한 길을 걸으며 여유를 느낄 수 있는 길
고암 이응노 생가 기념관	홍성군 홍북면	이응노 선생의 생가 및 전시관, 북카페 등이 조성되어 있고 전시관에서는 상설 전시 및 특별기획 전시와 관람객 참여 프로그램이 마련되어 있음.
백야 김좌진 장군 생가 기념관	홍성군 갈산면 행산리	우리나라의 대표적 독립운동가였던 백야 김좌진장군이 태어나고 성장한 곳으로 하루 300여 명의 방문객이 찾아와 장군의 삶을 배우는 역사의 현장임
임해관광도로	천수만 임해관광도로	한적한 바다를 바라보며 서해안에서 갓 잡아온 해산물들을 맛볼 수 있고, 붉은 태양이 바다에 비치는 낙조의 장관을 감상할 수 있음
홍주성 및 홍주성 역사관	홍성읍사무소 뒤편	천년 홍주의 역사를 그대로 담고 있는 곳으로, 홍주목의 동헌인 안회당과 여하정이 아직도 찾는 방문객들에게 휴식을 제공하고 있음
용봉산과 오서산	홍성군, 보령시, 청양군의 경계	다산 정약용이 유람한 곳으로, 당시 다산 정약용이 금정찰방으로 좌천되었을 때 쓸쓸한 마음을 갖고 서울을 그리워하며 지는 해를 바라보며 시를 읊었다고 함

자료 : 홍성군 통계연보(2013)

- 홍성군의 주요 문화행사로는 지역 특산물인 젓갈이나 대하 등을 주제로 하는 광천 토굴새우젓재래 맛김 대축제나 남당리 대하축제가 유명함
- 지역의 인물이 많은 만큼 홍성역사인물축제 등의 지역출신 인물을 주제로 한 축제들이 다수 존재함

〈표 II-16〉 홍성군 향토문화축제 현황

향토문화축제	시행 월	장 소	축제 주요내용	주최
홍성내포 문화축제	매년 9월 중	홍성읍 홍주성 일원	공연행사, 체험행사	홍성내포 문화축제 추진위원회
광천토굴 새우젓재래 맛김 대축제	매년 10월 중	광천읍 웅암리 일원	체험행사, 공연행사	광천토굴 새우젓 재래맛김 축제 추진위원회
오서산 억새풀 등반대회	매년 10월 중	광천읍 담산리 일대	체험행사	광천청년 회의소
이봉주 보스톤 제패기념 홍성 마라톤 대회	매년 11월 중	광천읍 신청사 잔디광장	마라톤행사, 공연행사	홍성군체육회, 홍성군생활 체육회
남당리 대하축제	매년 9월 중	서부면 남당항 일원	체험행사, 공연행사 퍼레이드, 노래자랑	남당리 대하축제 추진위원회
남당리 새조개축제	매년 12월 중	서부면 남당항 일원	체험행사	남당리 새조개축제 추진위원회
김좌진장군 전승기념 백야축제	매년 10월	갈산면 김좌진 생가 일원	체험행사	홍성군축제 추진위원회
홍성역사인물축제	매년 9월 중	홍성읍 홍주성 일원	퍼레이드, 체험행사, 공연행사	홍성군, 홍성역사인물축제추진위원회

자료 : 홍성군 가이드북(2012)

- 홍성지역 관광지의 관광객 현황은 남당항을 찾는 관광객들이 많이 나타나며, 오서산, 용봉산 등 자연경관과 관련된 부분에 많은 관광객들이 몰리고 있음

〈표 II-17〉 홍성군 관광지별 관광객 현황

관광지	2005년	2010년	2011년	2012년
고암 이응노 생가기념관	-	-	-	8,767
그림이 있는 정원	-	-	-	102,422
용봉산	270,415 (235)	238,416 (598)	328,511	360,303
조류탐사과학관	-	32,524 (40)	22,644	26,494
홍성온천관광 호텔부대시설 (온천이용객)	263,376 (303)	249,368 (308)	175,732 (602)	166,285 (1095)
김좌진장군생가	291,766	165,778	131,379	94,961
남당항	988,922	1,601,841	1,548,567	1,598,050
오서산	317,297	556,554	550,166	589,647
한용운선생생가	120,167	108,947	75,745	56,674
홍주의사총	71,411	47,160	28,674	12,793
소계	2,323,354	3,000,588	2,861,418	3,016,396

주 : () 안의 수치는 외국인 관광객

- 홍성지역은 많은 역사적 인물을 배출한 지역으로 최영, 성삼문, 김좌진, 한용운 등과 같은 충의로운 호국인물들이 많음
 - 호국인물들 외에 한성준, 이응노 등 예술 분야의 인물들도 유명함

〈표 II-18〉 홍성군 역사적 인물 현황

인 물	시 대	주요활동
최 영	고려말기	지금의 홍성군 홍북면 노은리 출신, 고려말기의 명장으로 왜구의 침략을 무찌르고 원나라에 빼앗겼던 영토를 수복하였음. 어려서부터 인근의 용봉산 장군봉 등에서 무예를 연마하였다고 전해짐.
성삼문	조선초기	지금의 홍성군 홍북면 노은리 출신, 조선초기의 문인으로 충신의 대명사인 사육신의 한명, 1438년 문과에 급제하여 집현전학사로 세종을 모셨으며, 이후 조카인 단종의 왕위를 찬탈한 세조에 분개하여 단종복위를 도모 중 실패하여 처형됨.
김좌진	조선말기 ~ 일제강점기	지금의 홍성군 갈산면 행산리 출신. 북로군정서 총사령관으로 청산리 전투에서 독립군 전투사상 가장 큰 승리를 거두었으며, 군사학교를 설립하여 독립군 양성을 통해 독립을 위해 노력함.
한용운	조선말기 ~ 일제강점기	지금의 홍성군 결성면 성곡리 출신, 일제강점기 승려이자 독립운동가이며 시인이기도 함. 1905년에 출가하여 1919년 3.1운동의 민족대표 33인의 한사람이기도 하였음. '님의 침묵' 을 만든 문인으로서도 유명함.
한성준	조선말기 ~ 일제강점기	지금의 홍성군 갈산면 신안리 출신, 조선 말기의 판소리 고수이자 민속무용가로 특히 1930년대 후반 조선음악무용연구소를 열고 후진 양성 및 사장되어 가는 한국 고전무용을 집대성하여 계승 발전시켰음.
이응노	일제강점기 ~ 대한민국	지금의 홍성군 홍북면 중계리 출생이며, 예산군 덕산면으로 이사하여 성장함. 세계적인 미술가로 프랑스와 스위스, 일본, 미국, 벨기에 등을 중심으로 수십 차례 초대전에 출품하는 등 활동을 하였음. 그러나 1983에는 정치적 사건에 휘말려 프랑스로 귀화함.

- 홍성군은 태안, 서산, 당진, 예산과 함께 내포문화권에 속하는 지역으로 국가지정 문화재 10건, 도지정문화재 45건, 기타 7건으로 총 62건이 있음

〈표 II-19〉 홍성군 국가 및 도지정 문화재 현황

총 계	국 가 지 정							도 지 정	
	국보	보물	사적	천연기념물	중요무형	중요민속	등록문화재	지방문화재	문화재자료
55	-	4	2	-	-	3	1	26	19

자료 : 홍성군 통계연보(2013)

■ 예산군 관광자원

- 예산군의 관광자원은 수덕사와 같은 유명 고찰과 덕산온천, 예당저수지 등이

대표적이며 대체로 자연친화적이고 전통적인 느낌을 주는 관광자원들이 주를 이루고 있음

〈표 II-20〉 예산군 관광자원 현황

명 칭	위 치	내 용
수덕사	예산군 덕산면	○ 대한불교 조계종 제7교구본사 ○ 대웅전, 근역성보관 ○ 템플스테이
충의사	예산군 덕산면	○ 사당 ○ 도종도, 광현당(윤의사 생가) ○ 저한당(윤의사 성장가) ○ 윤봉길 의사 기념관 ○ 부흥원(농촌계몽운동 전개) ○ 부보상 기념관
가야산	예산군 덕산면 일대	○ 옥양봉, 석문봉, 가야봉 ○ 남연군묘, 백제미소길
수암산	예산군 삽교읍	○ 오형제바위
덕산온천	예산군 덕산면 일대	○ 덕산온천
추사고택	예산군 신암면	○ 추사기념관 ○ 백송 ○ 추사고택
임존성	예산군 대흥면, 광시면	○ 테괴식 석축산성
예당저수지	응봉, 광시, 신양, 대흥면	○ 예당관광지
슬로시티	예산군 대흥면	○ 의좋은형제비, 동상, 공원 ○ 슬로시티, 대흥동헌
황새공원	예산군 광시면	○ 생태습지체험장 ○ 고새울 황새번식지
봉수산 자연휴양림	예산군 대흥면	○ 휴양림시설, 봉수산, ○ 봉수산 수목원
한국 고건축박물관	예산군 덕산면	○ 제1전시관(본관), 제2전시관, ○ 사진전시관, 팔각정, 객사문

- 예산지역의 주요 지역문화행사 현황은 사과축제와 같은 지역특산물과 달집 축제, 옛이야기 축제와 같이 전통문화 및 설화 등을 스토리텔링 하는 방식의 문화축제가 있으며 윤봉길, 김정희 등의 역사인물을 기념하는 축제들이 있음

〈표 II-21〉 예산군 축제 현황

명 칭	시 기	장 소	축제 주요내용	주최
예산 옛이야기 축 제	매년 9월	대흥면 의좋은형제 공원	·임존성 백제 부흥군 위령제 ·예산 옛이야기 퍼레이드 ·예산 옛이야기 12마당 ·의좋은 형제 한마당 ·임존성 문화제 ·예산의 어제와 오늘 사진전	예산 옛이야기 축제 추진위원회
예산 황토사과 축 제	매년 9월	예산읍 무한천 둔치공원	·황토사과 수확체험 ·사과 관광열차운행 ·농특·축산물 시식행사	예산능금농협
윤봉길 문화 축 제	매년 4월	덕산면 충의사 일원	·윤봉길 평화의 길 걷기 ·매한 음악제 ·윤봉길 문답대회 ·4.29 상해의거 82주년 기념식 ·보부상 난전놀이 ·윤봉길 평화 심포지움	사)매한윤봉길 월진회
예산 낙시대회	매년 3월	예산 저수지	·낙시대회 ·농·특산물 전시	예산군 충청투데이
대한민국 온 천 대 축 제	매년 10월	덕산온천 관광지 일원	·내포사랑 예산사랑 자전거 대회 ·주민자치경연대회 ·행복예산 가족 한마당 ·온천수 난장대회 ·충남&예산군 평생학습 온통 박람회 ·온천 발전 심포지움 ·온천수 마스크팩 체험	안전행정부 충청남도
예산 달 집 축 제	매년 2월	예산읍 무한천 둔치공원	·민속놀이 마당 ·음식 나누기 마당 ·풍년기원 마당	예산 문화연구소
삼 교 섬 다 리 곶창축제	매년 11월	삼교읍 시가지 일원	·섬다리 Art Project (구도심 상권의 활성화 프로그램) ·곶창시식회/섬다리 재현행사 ·씨름 한마당 ·7080콘서트	삼 교 읍 축 제 추진위원회
추 사 김정희선생 추모전국 회화대회	매년 10월	신암면 추사고택 일원	·초대작가 작품전시회 ·역대 장원작품 전시회 ·추사 서각 전시회 ·수석전시회 ·생활도예 체험 ·추사글씨체 체험	예산 문화원 추사 기념사업회
한 내 장 4,3만세운동 기념행사	매년 4월	고덕면 대의사 한내광장	·사물놀이 ·4,3만세운동재현극 공연 ·비보이공연(Geste sing) ·살풀이공연,초대가수공연 ·한우리봉사단공연 등.	한내장 4,3만세운동기념 사업회

- 예산군의 관광객 수는 지속적으로 증가 추세를 보여주고 있으며 특히 수덕사, 추사고택, 한국고건축박물관 등은 관광객의 수가 크게 증가한 반면, 덕산온천과 충의사는 정체된 수치를 보여주고 있음

〈표 II-22〉 예산군 관광지별 관광객수 현황

관광지	2005 년	2010 년	2011 년	2012 년
덕산온천 관광지	4,123,567 (9,402)	4,055,101 (48,394)	4,108,995 (40,484)	4,088,097 (43,806)
수덕사	1,640,954 (9,656)	2,992,106 (5,333)	3,201,429 (4,910)	3,199,766 (4,928)
추사고택	90,963 (604)	757,761 (2,942)	679,563 (2,320)	683,316 (2,401)
충의사	357,873 (1,096)	387,774 (210)	335,034 (394)	370,507 (546)
한국고건축 박물관	78,046 (638)	725,608 (2,052)	634,133 (1,409)	621,577 (1,988)
예당관광지	491,551	572,370	560,373	578,296
소 계	6,792,356	9,490,720	9,521,330	9,541,559

주 : () 안의 수치는 외국인 관광객

- 예산지역의 역사인물로는 추사체로 널리 알려진 추사 김정희와 일제 강점기의 애국지사 매헌 윤봉길이 있으며, 의종은 형제의 실제 주인공인 이성만, 이순 형제 등이 있음

〈표 II-23〉 예산군 역사인물 현황

인 물	시 대	주요활동
김정희	조선말기	조선 후기의 서화가문신·문인·금석학자로 학문에서는 실사구시를 주장하였고, 서예에서는 독특한 추사체를 대성시켰으며, 특히 예서·행서에 새 경지를 이룩함
윤봉길	일제강점기	농촌 사회 운동과 독립운동을 펼친 의사(義士). 애국운동을 위해 김구의 한인 애국단에 가입한 후, 1932년 홍구공원에서 폭탄을 던지는 거사를 치름
이존창	조선후기	오늘날 예산군 시암면 신종리 출신으로 ‘내포의 사도’ 라고 불리는 이존창은 조선 후기 천주교 전래 초창기에 신부가 되어 충청도 지방에서 전교에 힘써 이존창의 생가지인 여사울성지(예산군 신암면 신종리)는 ‘천주교의 못자리’ 로 불림
박인호	일제강점기	오늘날 예산군 삼교읍 하포리 출신으로 동학(천도교) 4대 교주. 3대 교주 손병희 시절 일제에 의해 분열된 동학도를 통합하고 일제에 항거, 기독교를 끌어들이고 동학도를 이끌며 3·1운동 전개, ‘무인멸왜운동’ 으로 전국적인 독립운동을 펼침
의종은 형제	고려전기	오늘날 예산군 대흥면 동서리 출신으로 효심과 의가 좋아 ‘의종은 형제’ 로 불리는 이성만(李成萬)과 이순(李順) 형제

- 예산군의 지역문화재 현황은 총 88개의 문화재를 보유하고 있으며, 이중 국보가 1개 보물이 9개 등 국가지정이 18개, 도지정 문화재가 70개임

〈표 II-24〉 예산군 국가 및 도지정 문화재 현황

총계	국 가 지 정							도 지 정	
	국보	보물	사적	천연기념물	중요무형	중요민속	등록문화재	지방문화재	문화재자료
88	1	9	2	1	1	3	1	38	32

자료 : 예산군 통계연보(2013)

(9) 지역공동체 활동

■ 홍성군 지역공동체

- 홍성은 체험마을이 비교적 잘 발달하여 그 수나 체험의 종류에 있어서도 다양한 분포 현황을 보여주고 있음
 - 주로 농촌 및 전통체험이 주를 이루고 있으며, 유기농 친환경 농업에 대한 체험관련 자원 역시 다수 존재함

〈표 II-25〉 홍성군 지역공동체 현황

구 분	위 치	자 원 현 황
거북이마을	구항면 내현리	전통제례, 숲과 새집이야기, 종가음식
문당환경농업마을	홍동면 문당리	친환경유기농업, 환경농업교육관, 유기농밥상
하누리마을	광천읍 매현리	친환경 농사체험, 주말농장
용봉산체험마을	홍북면 상하리	딸기, 방울토마토 체험, 두부만들기
속동갯벌마을	서부면 상황리	바지락캐기, 갯벌생태학습, 소라화분
봉암장수마을	금마면 월암리	참새방앗간, 두부만들기, 떡체험
느리실마을	서부면 상황리	바다음식, 박하지 게장, 해풍농산물
오서산역새마을	광천읍 담산리	오서산, 마을펜션, 자연물공예, 표고버섯
고미당마을	장곡면 산성리	딸기수확, 오이맛고추, 전통가옥
왕대골농촌체험마을	구항면 황곡리	민속박물관, 물놀이, 눈썰미, 주말농장
정다운농장	장곡면 대현리	한우순환농업, 생태관찰, 유기농소세지만들기
농부이반농장	홍동면 금평리	유기순환농사, 잡초의 재발견, 자연은 최고의 놀이터
세아유농장	금마면 인산리	유기농 딸기&방울토마토, 밭을 설계하는 농부
논학교밭학교	홍동면 문당리	논생태학습, 농교육, 공동체교육
갈산토기	갈산면 동성리	전통옹기 체험학습 (도지정 무형문화재 기능전승자)
참골도예	홍성읍 고암리	참골도예방 체험, 생활도자기
크로바목장	결성면 금곡리	치즈피자만들기, 유가공 현장견학

구 분	위 치	자 원 현 황
남당부화체험농장	서부면 남당리	부화체험, 민물새우잡이, 계란꾸러미 만들기
신동리체험농장	장곡면 신동리	수세미, 냉이, 주말농장
은실네농장	홍동면 화신리	고구마, 냉이체험, 오월 단오이야기
순희네농장	서부면 이호리	수박체험, 바닷물 김장담그기
은퇴농장	홍동면 홍원리	유기농협업농장, 각종 먹거리 가공체험
산수가족	홍북면 산수리	각종 약초 및 과수, 힐링푸드, 말타기
솔꽃마루농원	장곡면 행정리	산야초, 산골체험, 천연염색
내포야생화	서부면 광리	야생화 전시품 관람, 화분만들기, 꽃차
예당큰집	장곡면 산성리	전통한식상차림, 식기박물관, 다도예절
용봉산캠핑장	홍북면 상하리	계절별 팜핑 프로그램(딸기, 대하잡이 등)
여례해농장	장곡면 지정리	누에, 오디, 뽕잎, 동충하초
은하한결농장	은하면 학산리	감자, 목화이야기, 건강차 다도체험
홍동개사	홍동면 월현리	압화공예, 원예프로그램
애란농장	장곡면 행정리	도라지 고추장, 마늘고추장
황산벌꿀벌농장	은하면 금국리	꿀벌생태학습, 밀납초, 프로폴리스 꿀비누
오누이농장	장곡면 지정리	오디, 누에, 냉이, 유기농산물

- 홍성군은 여러 지역에 걸쳐 다양한 사회적 기업과 마을 기업이 분포하고 있음
 - 주로 농어촌이라는 자연·생태적 특색에 기반한 기업들이 주를 이루고 있음

〈표 II-26〉 홍성군 사회적 기업 및 마을기업 현황

구분	위 치	사업 내용	비 고
홍성유기농영농조합	장곡면	친환경채소(축산물) 생산·판매	사회적 기업
(주)지랑	구항면	전통장류 생산판매 및 로컬푸드	〃
(주)홍성주거복지센터	홍성읍	집수리 전반 및 인테리어	〃
홍성환경농업영농조합	홍동면	체험, 교육, 숙박, 식당운영	〃
(주)한국도라지	장곡면	도라지 대량재배, 가공, 판매	〃
(주)홍성반딧불이농업회사	금마면	농산물 가공, 유통	〃
(주)다살림	홍동면	친환경 쌀 가공품(빵, 과자)생산 및 판매	마을 기업
지역센터마을활력소	홍동면	마을역량강화 네트워크 및 인큐베이팅	〃
왕대골농촌체험마을	구항면	지역자원활용 농촌체험마을	〃
내현권역추진위	구항면	농어촌인성학교 운영	〃
죽도대나무마을	서부면	해삼양식을 통한 소득창출	〃
봉암참새방앗간	금마면	떡방앗간 운영	〃

■ 예산군 지역공동체

- 예산군은 다양한 체험마을이 운영되고 있는데 주로 지역 특산물의 수확 및 전통, 농촌체험 활동이 주를 이루고 있음
 - 특히 의좋은 형제마을의 경우 지역의 설화와 연계된 스토리텔링에 기반 한 체험마을이라는 점이 특색임

〈표 II-27〉 예산군 지역공동체 현황

구 분	위 치	자 원 현 황
꽃피는갈막마을	대술면 상항리	전통주 담기, 농작물 수확체험, 메주만들기, 전통놀이
가야산한티마을	대술면 상항리	전통주 담기, 농작물 수확체험, 메주만들기, 전통놀이
해바라기마을	신양면 귀곡리	풍물체험, 콩수확, 두부만들기, 밤따기, 전통놀이
알토란사과마을	응봉면 운곡리	사과수확체험, 사과 요리만들기, 사과나무 공예
방산리마을	대술면 방산리	장체험, 저수지체험, 농사체험
쪽파마을	예산읍 창소리	방울토마토따기 체험, 쪽파뽑기체험
증실골사과마을	응봉면 증곡리	사과따기체험, 사과나무분양
가야한티마을	덕산면	숙박체험, 버섯수확체험 등
의좋은형제마을	대흥면	의좋은형제축제, 사또관아체험, 봉어잡기, 떡메치기
신장리사과마을	오가면	숙박체험, 사과수확체험 등
삼베길쌈마을	광시면 신흥리	삼베길쌈체험, 떡메치기, 염색체험
꽃밭들마을	봉산면 화전리	숙박체험, 야생화 체험

- 예산군은 다양한 사회적 기업 및 마을기업들이 분포하고 있으며, 주로 지역 특산물을 가공 판매하는 내용이 주를 이루고 있음

〈표 II-28〉 예산군 사회적기업 및 마을기업 현황

구분	위 치	사업 내용	비 고
(주)니스	대흥면	- 자연체험형 생태교육, 생태 교육 프로그램교재·교구개발 및 판매(종사자 10명)	사회적기업
영농조합법인 충남친환경농업 유통지원사업단	신암면	- 친환경농산물의 생산과 학교급식 등의 공급 및 유통, 농업인교육 등(종사자 8명)	"
예산주거 복지센터	예산읍	- 주거 현물급여에 따른 저소득층, 장애인 집수리사업(종사자 5명)	"
전통농촌문화 연구소영농조합	광시면	- 전통식품, 생활용품 개발·판매(종사자 2명)	"
(주)크린환경	예산읍	- 청소 등 위생관리용역(종사자 7명)	"
예산흙사랑 귀농인모임	신양면	- 전통 장 제조 및 판매	마을기업
형제마을 영농조합	대흥면	- 절임배추, 전통 된장, 간장, 메주	마을기업
꿈이익는 영농조합법인	광시면	- 양파즙 등	마을기업
느린손 협동조합	대흥면	- 전통 손바느질, 천연수제비누, 천연염색 등	마을기업
꿈순이들의 협동조합	봉산면	- 사과즙, 사과칩 등	마을기업

- 홍성군의 농가수는 11,082호이며 직매장출하 농가수는 79호로 농가수 대비 0.71%의 비중을 차지함으로써 충청남도에서 서천군에 이어 가장 낮은 비중을 보임
- 예산군의 농가수는 11,118호이며 직매장출하 농가수는 285호로 농가수 대비 2.56%의 비중을 차지함으로써 충청남도에서 5번째로 비중이 큼

〈표 II-29〉 충청남도 농가수 및 직매장 출하농가 수 (단위: 호, %)

구분	농가수	직매장 출하농가	농가 대비 출하비중(%)
충 남	151,424	3,002	1.98
천안시	12,406	641	5.17
공주시	12,089	247	2.04
보령시	9,006	146	1.62
아산시	10,499	90	0.86
서산시	13,320	157	1.18
논산시	11,925	116	0.97
계룡시	549	12	2.19
금산군	7,638	336	4.40
연기군	5,520	59	1.07
부여군	10,905	139	1.27
서천군	7,136	44	0.62
청양군	6,427	214	3.33
홍성군	11,082	79	0.71
예산군	11,118	285	2.56
태안군	8,315	74	0.89
당진군	13,489	363	2.69

자료 : 김중화 외 3인, 2014, “충남 로컬푸드 직매장의 실태 및 성공전략, 충남발전연구원

- 홍성·예산지역의 경우 홍성군의 흥동농협이 농협중앙회와 군의 지원을 받아 직매장 시스템을 구축하고 있으며, 그 규모 및 사업비에서도 도내에서 가장 많은 자금을 지원 받고 있음

〈표 II-30〉 충청남도 로컬푸드매장 현황

운영주체	개장일	매장 면적(㎡)	매장형태	참여 농가(호)	사 업 비 (백만원)	지원기관
아산원협	2013.09.10	165	숍인숍	118	321 (244)	aT, 도비, 시비
서산농협	2013.12.20	218	독립매장	100	140 (34)	aT
홍성흥동 농협	2013.12.30	826	숍인숍	100	1,314 (494)	aT, 군, 중앙회
금산품목별 협의회	2013.07.12	110	독립매장	136	201 (201)	기술원, 군비
천안축협	2013.12.23	153	숍인숍	60	400 (200)	도 (3농특화)
성환농협 (시범운영)	2013.09.02	17	숍인숍	200	40	자 담

자료 : 김중화 외 3인, 2014, “충남 로컬푸드 직매장의 실태 및 성공전략, 충남발전연구원

(10) 사회적 기업 현황

- 홍성 예산군내 사회적 기업 현황은 다음 표와 같음

〈표 II-31〉 홍성 예산 사회적 기업현황

유형*	단체명	법인 유형	지역	서비스유형	업종	업종세 분	사업내용
인증	(주)지랑	주식 회사	홍성	일자리제공형	제조업	식품가 공 및 제조	전통장류 생산, 판매
인증	홍성유기농영농 조합	영농 조합	홍성	일자리제공형	농어업 및임업	영농	직영농장, 친환경 채소 육묘
인증	(주)니스	주식 회사	예산	일자리제공형	교육서 비스업	교육서 비스	자연체험형 생태교육지원
인증	(주)홍성주거복지 센터	주식 회사	홍성	일자리제공형	건설업	건축, 집수리	저소득층주거 복지서비스
인증	농업회사법인주 식회사한국도라 지	주식 회사	홍성	일자리제공형	제조업	식품가 공 및 제조	도라지 엑기스, 액상차 등
인증	(주)예산주거복지 센터	주식 회사	예산	사회서비스제 공형	건설업	건축, 집수리	주거복지사업
충남	홍성환경농업영 농조합	영농 조합	홍성	일자리제공형	농어업 및임업	영농	체험프로그램, 식당 및 민박
충남	(주)크린환경	주식 회사	예산	일자리제공형	사업시 설관리 및사업 지원 서비스 업	시설관 리 및 청소	청소 등 위생관리 용역
충남	영농조합법인충 남친환경농업유 통지원사업단	영농 조합	예산	기타형	도소매 업	유통	친환경농산물 및가공품,친환 경농업에대한 교육등

* 인증: 인증사회적기업, 충남: 지역형예비사회적기업

〈표 II-32〉 홍성 예산 사회적 기업 지정 현황

최초 지정	지정 기간	지역 구분	단체명	업종	업종세분	사업내용
2010	2010	예산	예산 흙사랑 귀농인모임	농어업및임업	영농	슬로우푸드체험관및생 태교육 농장 조성
2010	2010	예산	익중은형제마을사 람들 (형제마을영농조합)	제조업	식품가공 및 제조	슬로우푸드 가공사업
2010	2010- 2011	홍성	(주) 농업회사법인 다살림	제조업	식품가공 및 제조	친환경 쌀 가공품 생산 및 판매
2010	2010- 2011	홍성	지역센터마을활력 소 (홍동마을자치주민 모임)	사업시설관리및 사업지원 서비스업	지식서비 스	지역센터 마을활력소 운영
2012	2012	홍성	(주)홍성반딧불이 농업회사법인	도소매업	유통	친환경농산물판매 꾸러미사업 등
2012	2012- 2013	예산	꿈이 익는 영농조합법인	제조업	식품가공 및 제조	농산물가공시설 확충
2012	2012- 2013	홍성	왕대골농촌체험마 을 (전황곡리운영위원 회)	예술,스포츠및여 가관련서비스업	관광	체험프로그램
2012	2012- 2013	홍성	내현권역추진위 영농조합	교육서비스업	교육서비 스	행복한마을 e학교
2013	2013	홍성	죽도대나무마을 영어조합법인	농어업및임업	영농	해삼 양식을 통한 소득창출
2013	2013- 2014	예산	협동조합 느린손(2014 우수마을기업)	제조업	제조업	전통,문화,생활공예품제 작판매 위관련교육및체험프로 그램운영
2014	2014	예산	꿈순이들의 영농조합	제조업	식품가공 및 제조	사과칩개발판매 사과재배농촌체험학습 장운영
2014	2014	홍성	봉암참새방앗간 영농조합	제조업	식품가공 및 제조	떡 가공시설 현대화 및 마을 소득 증대사업

2. 중심지 계층구조 분석

1) 분석방법

- 중심기능의 규모(중심성) 차이에 의해 나타나는 중심지 계층을 구분하고, 그 특징을 설명함
- 중심성 지수는 일정 중심지가 주변의 소비자에게 제공하는 상품과 서비스의 크기 정도를 측정하는 것임
- 일반적으로 중심지의 인구규모, 중심기능 유형의 수, 중심기능의 시설수(기능체수)를 변수로 이용함(박영환, 1975)
- 분석방법은 데이비스(W. K. D. Davies)의 기능지수법을 사용하여 기능지수를 구하고, 군집분석에 의하여 계층을 구분함¹⁾
 - 중심기능은 2단계의 과정을 거쳐 산출하며, 각 기능에 대한 입지계수를 구함

$$C = \frac{t}{T} \times 100 = \frac{1}{T} \times 100$$

C : 기능 t 의 입지계수
 t : 기능 t 의 하나의 시설수
 T : 중심지체계 내에 있는 기능 t 의 모든 시설수

- 각 중심지가 보유하는 일정 기능유형의 시설수에 그 기능의 입지계수를 곱하여 그 중심지의 일정 기능유형이 가지는 중심성의 양을 얻은 후 그 중심지의 총체적인 중심성인 기능지수를 구함

$$F_a = \sum A_t \times C_t$$

C_t : 기능 t 의 입지계수
 A_t : 기능 t 의 시설수
 F_a : 중심지 A 의 기능지수

2) 이용자료

- 분석 자료는 한국전화번호부(주)에서 발행하고 있는 2013년도 전화번호부를 활용함

1) 일정 장소에서 나타나는 어떤 기능의 중심성의 양은 그 장소에 입지한 시설수에 비례하며, 연구지역 전체가 폐쇄시스템(closed system)에 있다는 조건 아래 특정기능의 시설수가 많을수록 그 기능의 중심성이 낮은 것으로 간주하게 됨(김정연, 1999)

- 지역의 중심성을 나타낼 수 있는 업종들을 구분한 후, 시·군별 동부지역 및 읍면별로 자료를 구축하여 분석을 수행함

〈표 II-33〉 중심성을 나타낼 수 있는 업종의 구분(2013년 전화번호부)

번호	전화번호부 시설명	번호	전화번호부 시설명	번호	전화번호부 시설명
1	PC방	26	병원(종합)	51	자전거
2	가구	27	병원/의원	52	잡화점
3	가전제품수리(전파사)	28	보일러	53	제과점
4	가전제품판매	29	사료	54	조명기구
5	건강식품제조/판매	30	사무기기	55	주방가구
6	건강원	31	사진	56	주방기구
7	귀금속/시계/장신구/금은방	32	사회복지시설	57	철물점
8	금융업(새마을금고/신협/은행)	33	서점	58	침구류판매
9	꽃집(화원)	34	세탁소	59	카센타
10	내의	35	술집	60	커튼
11	노래방	36	슈퍼마켓	61	커피전문점
12	농기구	37	신발판매	62	컴퓨터/주변기기
13	농약판매	38	아동복/유아복	63	컴퓨터수리
14	다방	39	안경점	64	통신/전화서비스
15	닭집/치킨센터	40	약국	65	통신관련서비스
16	당구장	41	예식장	66	패스트푸드
17	동물병원	42	오토바이/부품-판매/수리	67	편의점
18	등산용품/장비	43	우유/분유	68	피부미용
19	떡/한과/유과	44	우체국/우편취급소	69	학교-초등학교
20	목공소	45	운동기구/경기용품	70	학교-대학교
21	목욕탕/사우나/찜질방	46	유리/거울	71	학교-중.고등학교
22	문구/사무용품	47	음식점(?)	72	화장품판매
23	미용실	48	의류	73	관공서
24	방앗간/정미소	49	이발소	총 73개 시설	
25	병원(일반)	50	자동차부품판매		

자료 : 오명택·김정연, 2014, 지역행복생활권 발전계획의 효과적인 추진을 위한 워크숍, 충남발전연구원 지역생활권연구회 워크숍, (CDI 세미나 2014-03)

3) 분석결과

(1) 중심지 계층구조

- 홍성·예산의 읍면별 중심지 기능지수를 도출하여, 군집분석을 실행한 후 계층구조를 분석한 결과, 총 4개의 군집으로 계층을 나눌 수 있음
- 제1계층은 홍성군 홍성읍과 예산군 예산읍으로 각각 중심성 비중이 전체지역의 38.06%, 32.96%에 달해 홍성·예산 중추도시생활권 차원에서 절대적으로 높은 중심지 기능을 나타내고 있음

- 제2계층의 경우 홍성군 광천읍으로 9.15%를 차지하고 있으며, 제1계층 지역에 이어 부차적으로 높은 중심성 비중을 나타냄
- 1~2계층의 총 3개 중심지가 전체의 80.17%를 차지하고 있으며, 이들 지역은 군청소재지이거나 중심적인 거점지역으로 볼 수 있음
- 제3계층의 경우 예산군 덕산면과 삽교읍으로서 각각 중심성 비중은 3.15%, 3.01%를 나타내고 있으며 부차적인 중심지 기능을 수행하고 있음
- 마지막으로 제4계층은 광역적 차원에서 격차가 미미하여 구분의 의미가 없을 만큼 작은 중심성을 나타냄
 - 지역 전체에서 차지하는 기능지수의 비중이 0.06%~2.09%로 기능지수가 매우 낮고, 중심지로서의 특성이 미미한 지역으로서 총 18개의 지역으로 나타남

〈표 II-34〉 충청남도의 중심지 계층구조

계층	서열	행정구역	중심지 기능지수	중심성 비중	계층비율
1	1	홍성군 홍성읍	2740.40	38.06	71.02
	2	예산군 예산읍	2373.04	32.96	
2	3	홍성군 광천읍	658.53	9.15	9.15
3	4	예산군 덕산면	226.81	3.15	6.16
	5	예산군 삽교읍	217.01	3.01	
4	6	예산군 고덕면	150.24	2.09	13.67
	7	홍성군 갈산면	119.55	1.66	
	8	홍성군 금마면	86.39	1.20	
	9	예산군 신양면	78.67	1.09	
	10	홍성군 서부면	77.44	1.08	
	11	예산군 광시면	73.87	1.03	
	12	홍성군 결성면	70.00	0.97	
	13	예산군 오가면	59.33	0.82	
	14	홍성군 홍동면	46.80	0.65	
	15	예산군 응봉면	43.85	0.61	
	16	홍성군 구항면	40.82	0.57	
	17	예산군 신암면	34.18	0.47	
	18	예산군 대술면	24.15	0.34	
	19	홍성군 은하면	19.11	0.27	
	20	홍성군 장곡면	18.75	0.26	
	21	예산군 대흥면	18.73	0.26	
	22	홍성군 홍북면	18.16	0.25	
	23	예산군 봉산면	4.16	0.06	

(2) 중심지 계층구조표

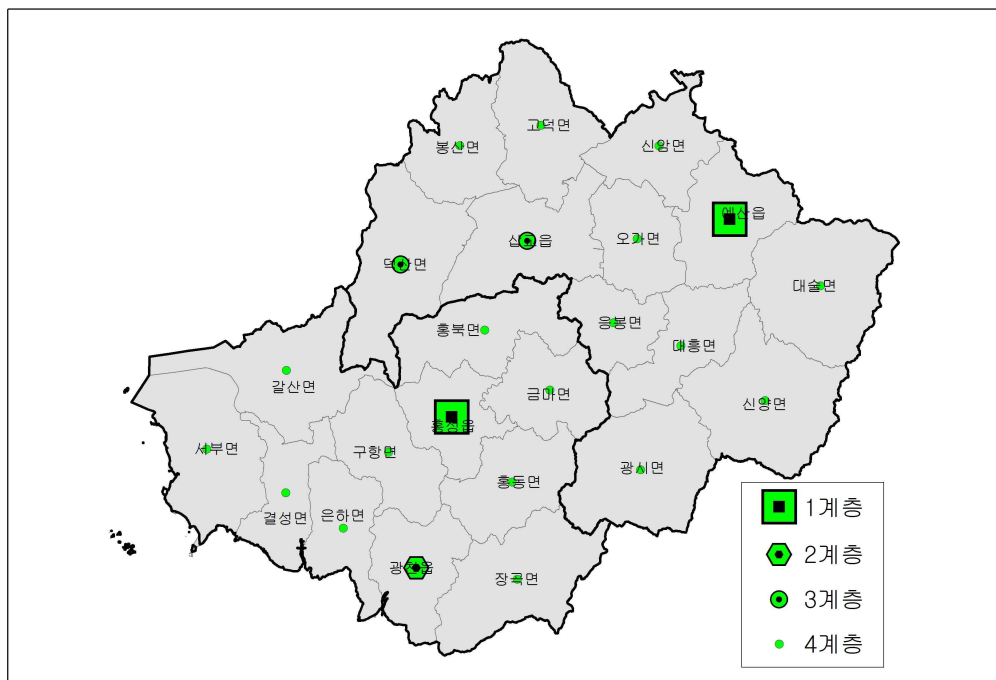
- 홍성군과 예산군 전체를 기준으로 4계층의 기능지수를 나눌 수 있다면 군별로 기능지수분석을 수행하였을 경우도 4계층으로 분류 됨
- 군별 기능지수분석에서 제1계층은 홍성군과 예산군의 군청소재지 지역을 중심으로 분류됨
- 제2계층의 경우 군에서 군청 소재지 외의 지역 중 군 내 중심서비스 기능이 직접 된 지역을 중심으로 분류되고 있으며, 군 내 거점인 읍면 소재지 지역으로 구분할 수 있음
- 예산군 덕산면과 예산군 삽교읍은 생활권 전체에서 3계층으로 분류되나 예산군 내에서는 2계층으로 분류됨
- 그 외 제3계층과 제4계층은 기능지수의 값이 매우 작아 중심지의 경향이 뚜렷하게 보이는 지역이 없는 것으로 나타남

〈표 II-35〉 홍성·예산 중추도시생활권 중심지 계층과 군지역 중심지 계층 구조 비교

군지역의 중심지 계층 행복생활권 (홍성-예산)	1계층	2계층	3계층	4계층
1계층	홍성군 홍성읍, 예산군 예산읍			
2계층		홍성군 광천읍		
3계층		예산군 덕산면, 예산군 삽교읍		
4계층			예산군 고덕면, 홍성군 갈산면, 홍성군 금마면, 홍성군 서부면, 홍성군 결성면,	예산군 신양면, 예산군 광시면, 예산군 오가면, 홍성군 홍동면, 예산군 응봉면, 홍성군 구항면, 예산군 신암면, 예산군 대술면, 홍성군 은하면, 홍성군 장곡면, 예산군 대흥면, 홍성군 홍북면, 예산군 봉산면

4) 중심지 계층구조 분석의 종합

- 중심지 계층구조 분석에 대해서 총괄적으로 살펴보면, 광역적 차원에서 홍성군 홍성읍과 예산군 예산읍이 매우 높은 비중으로 중심성을 보이고 있으며, 2계층의 홍성군 광천읍과도 약 4배 정도 격차가 나타남
- 개별 사군 차원의 레벨에서는 군청 소재지를 중심으로 중심기능을 갖고 있는 지역과 이를 보조하고 있는 2차 거점기능의 지역이 존재하며, 2~3계층이 이들 지역이라 볼 수 있음
- 중심지 기능지수, 거점지역들 간의 거리, 공간적 입지를 고려한 정주체계를 구상할 수 있음
 - 중심지기능지수에 의한 계층구조 분석을 공간적으로 살펴보면, 홍성군 서부면·결성면과 예산군 광시면·신양면·봉산면 등은 제1~2계층과 거리가 떨어져 광역서비스나 거점 중심지역의 서비스를 이용하기가 다소 어려움
 - 따라서 향후 지역행복생활권을 전제한 중장기적 공간구상을 통해 소외지역의 중심지서비스 향상을 제고해 볼 필요가 있음



[그림 II-4] 홍성·예산 중추도시생활권 중심지 공간 분포

제3장 생활권 구상

1. 홍성 · 예산 중추도시생활권 기본구상

1) 생활권 발전을 위한 비전과 목표 설정

(1) 비전 설정

**내포신도시로 하나되는, 충남의 중추도시
홍성 · 예산 행복생활권**

- 충남도청이 이전한 내포신도시는 충청남도의 대표 지역이며, 이러한 위상을 반영한 홍성군과 예산군의 위상을 설정함
- 내포문화권의 중심지인 홍성군과 예산군의 역사, 문화, 정신을 계승하고 공통된 문화로써 공동의 발전을 모색
- 내포신도시를 중심으로 설정된 홍성 · 예산 중추도시생활권이라는 도시적 성격의 생활권 특성을 반영
- 내포신도시 건설에 따른 주변 여건 변화를 반영함과 동시에 기존 생활권이 지니는 지역의 특성을 유지

(2) 개발목표

■ 미래를 여는 지역간 융합

- 내포신도시를 중심으로 한 홍성군과 예산군의 공동 발전
- 충청남도의 행정중심지로서 충남의 중추적 역할을 담당하는 지역 요충지
- 충청남도의 균형 발전을 선도하는 거점 중심도시

■ 신 내포문화의 창조

- 지역 생활권내 공통된 특징인 내포문화의 계승 및 발전

- 내포문화와 관련된 문화유산의 복원, 정비 및 발굴
- 공통된 문화권이라는 인식을 통한 지역의 화합 도모

■ 함께하는 도농 상생발전

- 인접하고 있지만 지역적 특징이 다른 홍성군과 예산군의 협력 발전
- 도시지역과 농촌지역간의 기능적 보완을 통한 균형발전 도모
- 지역의 활력을 위하여 사회환경, 지역경제를 고려한 사업 추진

2) 추진전략

■ 미래를 여는 지역간 융합

- 내포신도시와 주변지를 중심으로 시설의 공동 개발 및 이용을 도모한 두 지역간 융합 및 공동 발전 추진
- 장기적으로 생활권내 촉매역할을 담당할 내포신도시의 안정적 정착을 위하여 생활인프라 조성
- 생활권내 공동 개발지역인 내포신도시에 구축되는 기존 인프라를 활용하여 프로그램을 발굴함
- 내포신도시 지역내 시설 및 프로그램의 활용을 위한 지원 조직을 구성하여 추진함

■ 신 내포문화의 창조

- 홍성군과 예산군의 역사적 맥락인 내포문화를 계승하여 지역의 정체성 확립
- 내포문화의 다양한 유무형유산을 발굴하여 현대적인 재해석을 통한 관광자원화
- 내포문화권 공통의 역사, 인물 등 특성을 반영한 프로그램을 개발하여 지역의 이미지 향상

- 내포문화권의 문화관광자원 등을 스토리텔링화하여 관광, 축제 등을 통한 지역 홍보

■ 함께하는 도농 상생발전

- 도시와 농촌의 특성을 포함하고 있는 홍성군과 예산군 지역이 상호 보완하는 계획 추진
- 생활권내 지역별 필요 시설을 상호 이용하기 위한 연계 체계 구축
- 생활권계획 수립 시 고령화, 인구감소 등의 사회환경과 지역경제를 고려한 사업추진으로 지역의 활력을 증진시킴
- 지역 주민들의 삶의 질 재고를 위하여 체감할 수 있는 생활복지환경 조성 및 프로그램 제공



[그림 III-1] 홍성·예산 중추도시생활권 비전 및 목표

제4장 기본구상

1. 계획의 기본방향

■ 생활권내 관광자원 이용의 광역화

- 홍성군, 예산군내 역사·인물자원 및 천주교 성지 자원등을 활용하여 관광객 수요 창출
- 기존 관광지 및 시설의 광역화를 통한 시너지 창출

■ 관광객 수요에 기반한 지역 특산품 판매 기반구축

- 창출된 관광객을 대상으로 하여 지역의 잠재자원 발굴을 통하여 상품 및 서비스 제공을 통한 지역 일자리 창출 및 지역경제 활성화 방안 모색
- 관광객 수요를 활용하여 특산품, 음식, 체험 서비스 제공

■ 공동사업 추진을 통한 생활권내 지역 주민들의 공동체 의식 함양

- 공동 사업을 통한 홍성군 예산군 주민들의 지역 화합과 문화공동체 인식 함양
- 내포문화라는 공통의 문화권으로서의 지역 공동체 의식을 높임

2. 계획의 비전 및 목표

1) 비전

신 내포문화 창조를 통한 지역경제 활성화

- 홍성군과 예산군의 역사적 맥락인 내포문화를 계승하여 지역의 정체성 확립
- 내포문화의 발굴 및 현대화를 바탕으로 한 지역경제와 연계하는 방안 모색

2) 목표

■ 내포문화권 내 역사, 인물 자원들의 광역적 활용

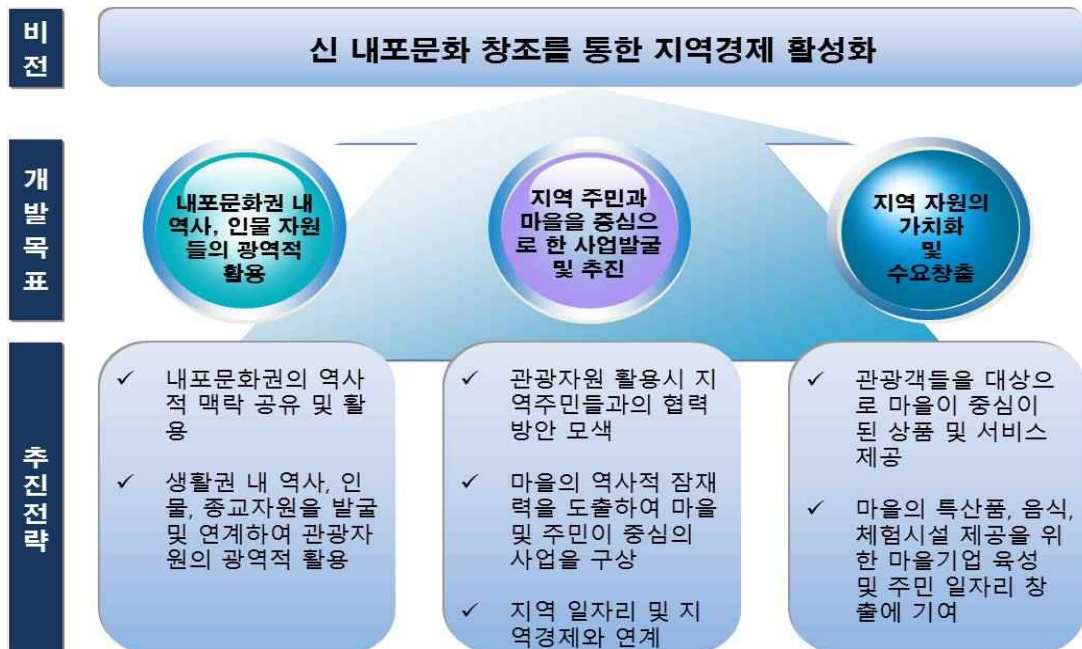
- 내포문화권이라는 역사적 맥락의 공유 및 활용
- 생활권내 역사, 인물, 종교자원을 발굴하고 연계하여 관광자원의 광역적 활용

■ 지역 주민과 마을을 중심으로 한 사업발굴 및 추진

- 관광자원 활용시 지역주민들과의 협력방안을 모색하고 지역주민이 참여하는 공동의 사업추진
- 마을의 역사적 잠재력을 도출하여 마을 및 주민들이 중심이 되는 사업을 구상하여 지역 일자리 및 지역경제와 연계

■ 지역 자원의 가치화 및 수요창출

- 관광객들을 대상으로 마을이 중심이 된 상품 및 서비스 제공
- 마을의 특산품, 음식, 체험시설 제공을 위한 마을기업 육성 및 주민 일자리 창출



[그림 IV-1] 내포 창조관광 기반구축 사업 비전 및 목표

3. 사업 추진배경

■ 생활권내 역사, 문화, 인물 자원들을 활용한 지역경제 활성화 및 일자리 창출 필요성

- 국내 관광객 1인당 지출액은 65,410원(국민여행실태조사, 2012년 활용)으로 관광객들의 소비지출에 따른 지역경제 효과와 일자리 창출효과가 발생함
 - 관광객들의 소비지출 구성비를 살펴보면 식음료 36.3%, 교통 23.3%, 숙박 14.1%, 기념품 및 쇼핑 8.3%의 순으로 나타나고 있음
 - 따라서 관광객 증가는 생활권내 전통시장 및 음식점 등의 소비 증가와 이에 따른 일자리 창출효과가 발생함
- 생활권내 마을단위 지역자원들을 발굴하고 기존의 관광객 방문 프로그램을 활용하여 지역 일자리와 지역경제와 연계시키는 방안 모색

■ 홍성군과 예산군에 다양한 역사·문화·인물자원의 분포

- 내포신도시를 중심으로 내포문화권의 중심거점지구의 역할을 수행
- 추사 김정희, 백야 김좌진, 만해 한용운, 매헌 윤봉길 등 역사인물의 생가나 묘역 등이 다양하게 분포
- 홍주성, 수덕사, 덕산온천, 가야산, 예당저수지 등 다양한 관광자원 분포
- 천주교 성지인 예산의 여사울성지(신암면), 홍성군의 홍주순교성지 및 홍주성 일대의 천주교 자원 분포

■ 기존 운영하고 있는 버스투어, 코레일 서해금빛열차 운행

- 내포문화권인 홍성군과 예산군의 역사·문화를 알리고 관광객을 유치하기 위해 개별적으로 「기찬 홍성 해피투어」와 「예산군 명품 버스투어」를 진행하고 있음
 - 연간 이용실적(2013년): 홍성군(약 31회 4,620명), 예산군(약 40회 900명)
- 기존에 양 군에서 추진되고 있는 버스투어사업을 통합 운영하고 서해금빛열차 사업과 연계하여 관광객을 유치함



<예산 버스타어>



<기찬 홍성 해피투어>

■ 관광객들을 대상으로 지역의 일자리 창출 및 소득 연계방안 모색

- 생활권내 인증된 사회적 기업이 다수 존재하고 사회적경제 및 마을 기업관련 협의체가 구축되어 있음
 - 충남발전연구원의 사회적경제센터, 충남 사회적기업 협의회, 충남 마을기업 협의회, 홍성군 홍성 협동사회 네트워크 등의 협의체를 활용하여 사업추진
- 방문하는 관광객들을 대상으로 다양한 상품과 서비스 제공하여 지역경제 활성화 및 지역 소득 증대 사업 추진
- 관광객들을 대상으로 하여 마을의 역사를 스토리텔링화한 해설사 육성, 마을단위의 특산품 및 소득 사업 발굴을 위한 사업 추진

■ 내포문화권이라는 공통의 역사를 계승 발전시키는 방안 모색

- 내포신도시를 중심으로 역사문화자원을 활용한 주민의 문화적 동질감 강화

4. 사업구상 및 내용

(1) 사업구상

- 예산군, 홍성군의 내포 역사·문화 자원을 활용한 일자리 및 지역경제 활성화
 - 다양한 관광코스 개발을 통해 지역상권 활성화 및 농가의 농외소득 창출

- 홍성군 · 예산군을 방문하는 관광객들을 대상으로 한 지역 소득 증대 방안
 - 지역민들을 대상으로 한 마을 역사 해설사 양성, 마을 특산품 및 서비스 제공을 위한 체험마을 육성
- 관광객 집객에 따른 체험마을 육성, 관광과 관련한 다양한 일자리 창출 사업을 통한 지역경제 활성화 방안 모색
- 홍성, 예산군에 위치한 내포신도시를 중심으로 사업 추진을 통한 상호 교류 확대 및 협력체계 구축

(2) 사업내용

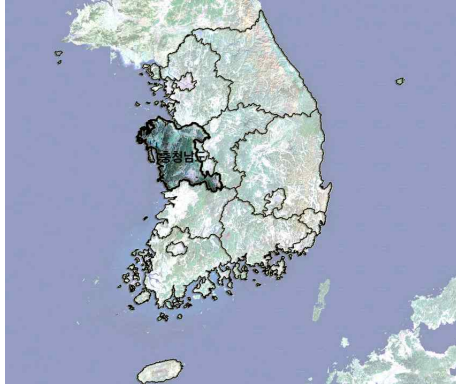
세부사업명	사업기간	사업지역	추진주체
○ 내포 역사문화투어 홍보 ○ 내포문화 자원 발굴 ○ 천주교 순례길 명소화 ○ 다양한 역사 · 문화 · 인물 해설사 양성 ○ 내포 통합 콜센터 운영 ○ 내포문화 체험마을 육성	2015 ~ 2017	예산군 · 홍성군	홍성군·예산군 지역행복생활권 협의회

5. 사업의 추진계획

사업내용	추진계획		
	2015년	2016년	2017년
내포 역사 문화투어			
내포문화 자원발굴			
천주교 순례길 명소화			
다양한 역사문화인물 해설사 양성			
내포 통합 콜센터 운영			
내포문화 체험마을 육성			

6. 사업추진 대상지역 계획·현황도

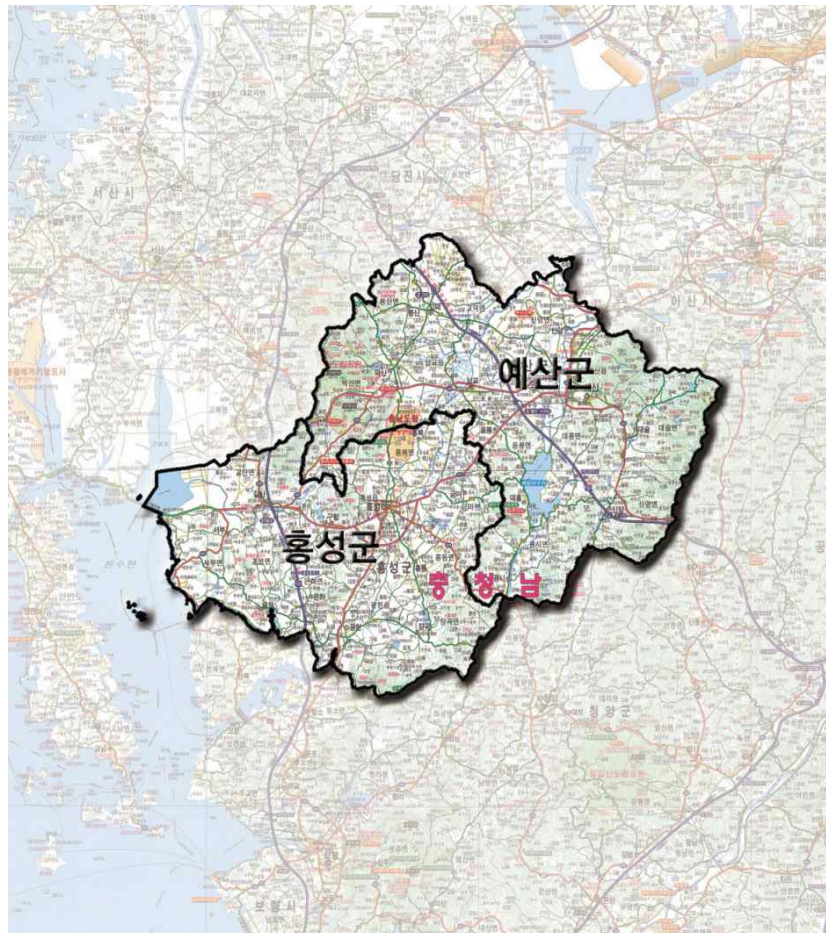
생활권 선도사업 계획도



<전국내 해당도 위치>



<도내 해당 시군위치>



제5장 기본계획

1. 세부사업 내용

1) 내포 역사문화투어 홍보

(1) 사업개요

- 사업기간 : 2015년~2017년
- 사업예산 : 313백만원
- 참여 대상기관 : 홍성군, 예산군, 충남발전연구원 사회적경제지원센터

(2) 사업목표

- 내포 관광 역사문화투어 프로그램 홍보

(3) 사업내용

- 온라인 홍보, 홍보물 발간 및 다양한 매체를 통한 홍보 진행
 - 온라인 상의 SNS, 블로그, TV광고 등을 활용한 홍보방안 모색
 - 홍보책자, 리플렛, 홈페이지, 홍보기념품등 제작
 - 바이럴 마케팅²⁾을 활용하도록 하며 지역주민을 관광 홍보요원으로 양성하기 위한 교육사업
- 팸투어 진행

2) 내포문화 자원 발굴

(1) 사업개요

- 사업기간 : 2015년~2016년
- 사업예산 : 300백만원

2) 바이럴 마케팅(viral marketing)은 메신저, 블로그 등을 통해 자발적으로 상품을 홍보하는 기법으로 네티즌들이 홍보 내용을 확산시켜 인터넷 상에서 화제를 불러일으키는 마케팅 방식(시상상식사전, 박문각)

- 참여 대상기관 : 홍성군, 예산군, 충남발전연구원 사회적경제지원센터

(2) 사업목표

- 홍성군·예산군 주민들과 함께 마을 자원을 발굴하여 특색 있는 마을 자원 발굴 및 육성
- 관광코스 개발, 마을 역사와 관련한 스토리텔링 개발
- 마을의 특산품, 특색 음식 발굴 및 사업화 방안 모색

(3) 사업내용

- 마을 주민과 함께 지역 자원 발굴을 위한 교육사업과 병행
 - 퍼실리테이션 등의 기법을 통한 지역 마을 주민들의 자발적인 마을 자원 발굴
- 홍성군과 예산군의 역사, 문화, 인물을 기반으로하여 문화유적지, 관광지 투어, 시장투어 및 지역축제와 연계되는 관광코스 개발
 - 내포보부상, 유교문화, 독립운동 코스 개발 및 자원발굴을 통한 관광상품화
- 생활권내 특색있는 마을 자원 발굴 및 마을 역사와 관련한 스토리텔링 개발
 - 마을의 특색있는 이야기거리, 역사, 문화재, 인물등을 중심으로 스토리텔링화 하며 해설사 양성 교육과 연계 하여 추진
- 마을별 잠재력 도출을 위한 특산품, 특색 음식 발굴 및 사업화
 - 마을별 발굴된 특산품, 음식, 공예품등을 중심으로 마을기업 육성사업과 연계하여 추진
 - 사업화 방안, 관광객들을 대상으로 한 상품 판매 방안 모색

3) 천주교 순례길 명소화

(1) 사업개요

- 사업기간 : 2015년~2017년

- 사업예산 : 252백만원
- 참여 대상기관 : 홍성군, 예산군, 미술협회, 천주교 대전교구 홍성지부

(2) 사업목표

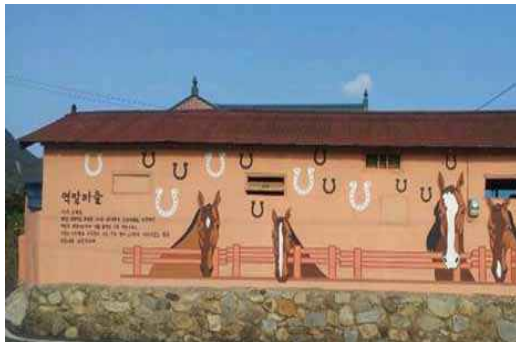
- 홍성군·예산군 천주교순례길 명소화를 통한 지역경제 활성화
- 프렌치스코 교황 방문에 따른 지역 브랜드 가치 상승 도모

(3) 사업내용

- 홍성군과 예산군 내포 천주교순례길을 이용하여 성지를 연결한 야외 문화 공간 조성
과 일부 코스에 내포 천주교순례길 아이덴티티 부여
 - 코스(2~3코스) : 2코스(신리성지~여사울, 7.6km), 3코스(홍주성지~성당~홍주성지, 1.8km), 기타(덕산~홍주성지, 12.8km)
- 공공예술 프로젝트를 통한 다양 볼거리 제공
 - 월아트(폐가 및 시범마을 등)
 - 십자가의 길 조성 : 홍성, 예산 등
- 천주교순례길 안내체계 개선으로 관광객 편의 도모
 - 교통유도 안내 시설 설치 등



[그림 V-1] 관광 노선



□ 월아트 설치 사례



□ 조형물 설치 사례

[그림 V-2] 공공예술 프로젝트 설치 예시

4) 다양한 역사문화인물 해설사(가이드) 양성

(1) 사업개요

- 사업기간 : 2015년~2017년
- 사업예산 : 125백만원
- 참여 대상기관 : 예산·홍성 문화원, 관내 교육기관

(2) 사업목표

- 해설사 양성을 통한 내포문화권의 계승 및 가치의 재발견

(3) 사업내용

- 양 군에서 활동 중인 현 역사문화 해설사의 재교육
- 마을주민, 퇴직 교사, 생활권내 젊은 구직자 등을 활용한 지역 역사, 마을 역사를 중심으로 하는 지역 홍보 및 일자리 창출 사업
- 다양한 역사문화 해설사(가이드) 양성 프로그램 교육
 - 마을자랑 해설사: 마을의 문화, 역사, 옛 이야기 등을 중심으로 하는 가이드 양성
 - 전문해설사 양성: 역사적 사실, 문화재 해설을 위한 해설사 양성
 - 지역해설사 양성: 지역 혹은 마을 단위의 역사, 인물, 유적에 대한 이야기 거리 중심의 해설사
 - 외국인 안내 해설사: 외국인 관광객을 위한 해설사 양성



버스타어 관광객 대상 문화관광해설 장면



버스타어 관광객 대상 문화관광해설 장면

5) 내포 통합 콜센터 운영

(1) 사업개요

- 사업기간 : 2015년~2017년
- 사업규모 : 콜센터
- 사업예산 : 125백만원
- 참여 대상기관 : 예산군, 홍성군, 관내 교육기관

(2) 사업목표

- 생활권내 해설사(가이드) 양성 프로그램 교육을 이수자들을 대상으로 한 관광 안내 및 콜센터 운영

(3) 사업내용

- 내포신도시 또는 충남도청 내 등 시설을 활용한 콜센터 운영
 - 관광객들 전화응대를 위한 콜센터 운영
 - 생활권내 관광시설, 음식, 숙박 등의 정보 제공

6) 내포문화 체험마을 육성

(1) 사업개요

- 사업기간 : 2015년~2017년
- 사업규모 : 생활권내 시범마을 지정 운영
- 사업예산 : 375백만원
- 참여 대상기관 : 홍성군, 예산군, 충남발전연구원 사회적경제지원센터

(2) 사업목표

- 생활권내 지정된 시범마을을 중심으로 특산품을 활용한 체험마을 활성화 지원
 - 농수축산품 간이 판매대설치, 포장박스 개발 및 디자인, 마을 홍보 안내판 설치, 마을 제품 홍보비
- 내포 문화 자원 발굴 사업과 연계하여 마을의 자원 발굴을 사업화 하는 방안 모색
- 매년 2~4개 마을을 지원하며 사업기간인 3년간 총 12개 체험마을을 육성하여 총 50명 이상의 체험마을 관련 종사자 양성을 목표로 함

(3) 사업내용

- 내포문화 자원 발굴 사업을 통한 자원과 기존의 상품화 가능한 특산품을 활용하여 관광객들에게 음식, 차, 공예품을 파는 마을기업 설립
 - 홍성의 한우, 쌀, 도라지, 대하 등을 이용한 한정식 메뉴 개발, 특산물 판매소 등을 운영
 - 예산 사과, 한우, 전통옹기, 목각공예, 추사제품 판매소, 카페 운영
- 지역 주민들이 주체가 되어 마을기업을 운영할 수 있는 기반구축

제6장 투자 및 관리계획

1. 투자계획

(1) 연차별 투자계획

(단위 : 백만원)

세부사업명		2015년	2016년	2017년	합계
내포 역사문화투어홍보	국비	43	100	107	250
	지방비	계	11	25	27
		시도비	3	7	8
		시군비	8	18	19
	민간				
	소계	54	125	134	313
내포 문화자원발굴	국비	80	80	80	240
	지방비	계	20	20	20
		시도비	6	6	6
		시군비	14	14	14
	민간				
	소계	100	100	100	300
천주교 순례길 명소화	국비	93	58	51	202
	지방비	계	23	14	13
		시도비	7	4	4
		시군비	16	10	9
	민간				
	소계	116	72	64	252
다양한 역사문화인물 해설사 양성	국비	20	40	40	100
	지방비	계	5	10	10
		시도비	1	3	3
		시군비	4	7	7
	민간				
	소계	25	50	50	125
내포 통합 콜센터	국비	52	24	24	100
	지방비	계	13	6	6
		시도비	3	2	2
		시군비	10	4	4
	민간				
	소계	65	30	30	125
내포문화 체험마을 육성	국비	100	100	100	300
	지방비	계	25	25	25
		시도비	7	8	8
		시군비	18	17	17
	민간				
	소계	125	125	125	375
합계	국비	388	402	402	1,192
	지방비	계	97	100	101
		시도비	27	30	31
		시군비	70	70	70
	민간				
	소계	485	502	503	1,490

(2) 산출근거

세부 내역	소요 예산 (단위: 백만원)	산출근거 (단위: 백만원)
합 계	1,490	-
내포 역사문화 투어 홍보	<ul style="list-style-type: none"> ○ 313 - 홍보 298 - 팸투어 15 	<ul style="list-style-type: none"> ○ 홍보비 <ul style="list-style-type: none"> - 홍보책자: 1만원 X 10,000부 = 100 - 리플렛제작: 2천원 X 10,000부 = 20 - 홈페이지제작: 20백만원 X 1식 = 20 - 바이럴마케팅: 28백만원/년 X 1회 = 28 (* 바이럴 마케팅 주민교육비용 포함) - 홍보기념품 제작 : 3천원 X 1종 X 10,000개 = 30 - 케이블TV 광고홍보: 5백만원 X 10회 = 50 - 잡지,신문광고: 2백만원 X 15회 = 30 - 투어홍보 영상물 제작 : 20백만원 X1식 = 20 ○ 팸투어진행(1박2일) <ul style="list-style-type: none"> - 숙박비: 3만원 X 40명 X 3회 = 3,6 - 식비: 1만원 X 40명 X 4식 X 3회 = 4,8 - 버스임차료: 60만원/1일 X 1대 X 2일 X 3회 = 3,6 - 홍보기념품: 5천원 X 40명 X 3회 = 0,6 - 체험비 및 입장료: 2만원 X 40명 X 3회 = 2,4
내포문화 자원 발굴	<ul style="list-style-type: none"> ○ 300 	<ul style="list-style-type: none"> ○ 마을역사 스토리텔링 및 자원발굴 <ul style="list-style-type: none"> - 100 X 3년(2015~2017년) = 300 (마을 주민 교육사업 포함)
천주교 순례길 명소화	<ul style="list-style-type: none"> ○ 252 - 월아트 62,5 - 십자가의 길 조성 125 - 안내체계정비 및 쉼터조성 65 	<ul style="list-style-type: none"> ○ 월아트(폐가 및 시범마을 8개소) <ul style="list-style-type: none"> - 50만원/m X 125m = 62,5 ○ 십자가의 길 조성 <ul style="list-style-type: none"> 6,250만원/개 X 2개소 = 125 ○ 안내체계정비 <ul style="list-style-type: none"> - 종합안내판 설치 1,000만원X 2개소 = 20 교통요충지 유도안내 시설 설치 <ul style="list-style-type: none"> 500만원/km X 4km = 20 쉼터조성 <ul style="list-style-type: none"> 250만원 X 10개소 = 25
다양한 역사문화인물 해설사 양성	<ul style="list-style-type: none"> ○ 125 	<ul style="list-style-type: none"> ○ 교육비 <ul style="list-style-type: none"> - 전문해설사 및 마을해설사 양성 <ul style="list-style-type: none"> 100만원 X 25명 X 2회= 50 - 지역해설사 양성 <ul style="list-style-type: none"> 100만원 X 30명 X 2회= 60 - 외국인 안내해설사 양성 <ul style="list-style-type: none"> 100만원 X 15명 X 1회= 15

내포 통합 콜센터 운영	○ 125 - 사무실 리모델링 및 집기구입 22.5 - 운영비 102.5	○ 사무실 리모델링 및 집기구입 - 사무실 리모델링 1,000만원 X 1식= 10 - 집기구입(7종) 1,250만원 = 12.5 ○ 운영비 - 인건비:1천4백4십/년 X 1명 X 3년= 43.2 - 사무실운영비:1천9백7십/년 X 3년= 59.3
내포문화 체험마을 육성	○ 375	○ 농·수·축특산물 판매장 설치 - 1,000만원 X 4개마을 X 3년 = 120 ○ 포장박스 개발 및 제작 - 125만원 X 4개마을 X 3년 = 15 ○ 체험마을 홍보 안내판 설치 - 500만원 X 4개마을 X 3년 = 60 ○ 체험마을 홍보비 - 500만원 X 4개마을 X 3년 = 60 ○ 체험재료비 지원 - 1,000만원 X 4개마을 X 3년 = 120

2. 관리·운영계획

1) 운영기구



- 생활권내에서 추진되는 사업들의 운영 및 관리를 위하여 양 군의 조직 및 운영체계를 구축함
- 생활권 사업운영을 위한 총괄기구로 ‘홍성군·예산군 지역행복생활권 구현을 위한 협약서’ (2014.2.20)를 근거로 하는 협의회를 중심으로 사업을 총괄하여 운영함
- 프로그램 사업의 경우 위탁 운영하는 방안과 직접 운영하는 방법으로 나눌 수 있으며, 운영방법에 따라 장단점이 있음³⁾

3)

운영주체	장점	단점
직접운영	<ul style="list-style-type: none"> • 책임경영가능 • 서비스 비용 감소 	<ul style="list-style-type: none"> • 운영을 위한 지자체 재정적 부담 • 자율적, 독립적 운영 불가능
위탁운영	<ul style="list-style-type: none"> • 지자체 재정적 부담 감소 • 자율적, 독립적 운영 	<ul style="list-style-type: none"> • 서비스 공급비용 증대 • 전문성이 미비시 서비스 수준 하락

- 사업을 양 군에서 직접 운영하는 방안으로는 법인체 설립, 행정기구, 지방공기업 등의 법적 지위를 설립하고 법적 주체로 하여 직접 운영하는 방식임
- 위탁하여 운영하는 경우 프로그램 운영에 관심있는 단체 등으로 하여 사업에 참여시켜 사업을 추진하고 양 군에서는 사업을 관리 감독 함
- 사업 추진시 장기적인 측면에서 사회적 기업 등으로 발전 가능성이 있는 사업은 위탁하여 추진하는 방안을 모색함

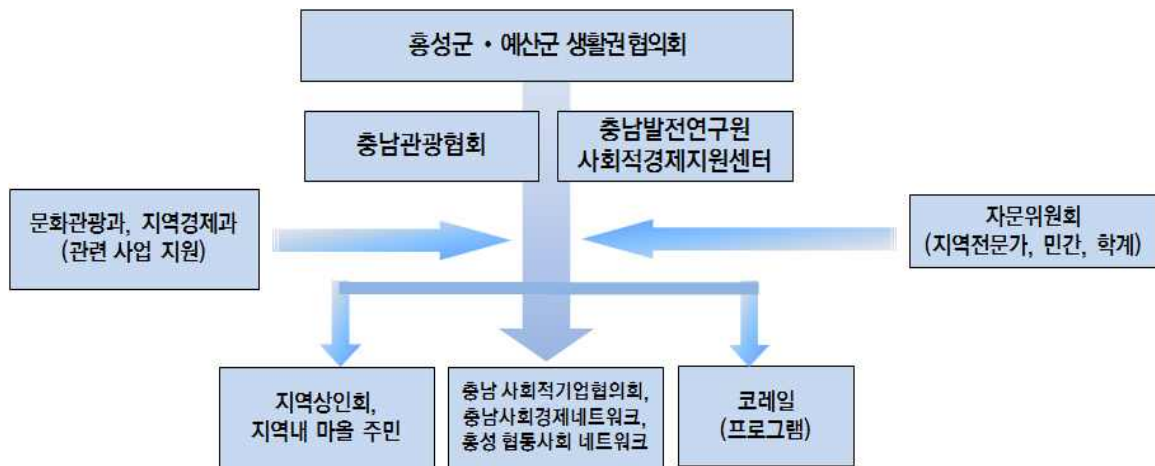
2) 사업추진을 위한 협의 과정

<ul style="list-style-type: none"> • '14. 1. 08. - 홍성군, 예산군 성명서 교환 • '14. 2. 20. - 연계협력사업 협약 체결 • '14. 11. 21. - 홍성군 및 예산군 실무협의 • '14. 11. 26. - 홍성군 및 예산군 실무협의 • '14. 12. 03. - 홍성군 및 예산군 실무협의 • '14. 12. 15. - 연계협력사업 관련 워크숍 개최 	<div style="border: 1px solid black; padding: 10px;"> <p>홍성군 · 예산군 지역행복생활권 구현을 위한 협약서</p> <p>새정부 지역발전정책인 지역행복생활권 구현을 위해 홍성군 · 예산군은 주민이 생활에서 체감하고, 지자체간 상생발전을 이루며 주민과 지자체가 주도할 수 있는 지역정책을 발굴·추진하기 위하여 다음과 같이 협약을 체결한다.</p> <ol style="list-style-type: none"> 1. 홍성군 · 예산군은 상호 존중과 신뢰를 바탕으로 생활권이 가지고 있는 자원을 최대한 공유·활용하고, 지속가능한 연계협력사업을 적극 발굴·추진하여 주민의 이익 증진과 삶의 질을 향상시켜 나가는데 상호 협력한다. 2. 홍성군 · 예산군은 다음 각 호의 사항에 대해 상호 적극적으로 협력하고 지원한다. <ul style="list-style-type: none"> 가. 주민행복 증진을 위한 연계협력사업 발굴·추진 나. 생활권 발전계획 수립 다. 생활권협의회 설치·운영 라. 공청회, 설명회 등 주민소통 강화 3. 연계협력사업의 발굴·추진에 필요한 비용은 공동으로 부담하고 분담액은 향후 생활권협의회 구성을 통해 협의하여 결정한다. <p>2014년 2월 일</p> <div style="display: flex; justify-content: space-around; align-items: center;"> <div style="text-align: center;">  홍성군 수 감석원 </div> <div style="text-align: center;">  예산군 수 최승우 </div> </div> </div>
---	--

3) 사업의 추진체계

- 홍성군 · 예산군 관련부서, 충남발전연구원 사회적경제지원센터, 충남관광협회, 코레일, 지역상인회, 지역 마을 주민 등이 협력하여 추진함
- 중간조직으로 충남발전연구원 사회적경제지원센터와 충남관광협회를 중심으로 공동 사업발굴 및 사업을 추진하며 양 군의 문화관광과, 지역경제과와 관련 사업시 연계하여 추진함

- 지역내 자원발굴 및 사업추진을 위하여 충남 사회적기업협의회, 충남사회경제네트워크, 홍성 협동사회 네트워크 등의 민간 조직과 협력함
- 지역 상인회와 공조하여 관광객을 통한 지역경제 및 일자리 창출을 위한 다각적인 방안을 모색함
- 생활권내 전통시장 및 상인연합회와 관광객 대응 협력방안



[그림 VI-1] 사업의 추진체계

4) 갈등 조정방안

- 사업별 관련 실과(장)을 중심으로 한 함께하는 민·관 추진단 구성
 - 월별 또는 분기별로 의견 수렴을 위한 회의 개최
 - 의견대립 요인이 발생시 추진단 회의를 통해 해결

5) 사후관리 방안

- 초기에는 당일 여행의 비중을 중심으로 추진하며, 점차로 숙박이 포함된 체류형 관광 프로그램의 비중을 높여서 운영함
- 양 시군의 재정여건을 감안하여 비용 분담을 원칙으로 추진하고 장기적으로

점진적으로 민간기업의 참여비율을 높여 고급화된 여행프로그램을 개발하여
공급함

6) 성과목표 및 기대효과

(1) 성과목표

구분	세부사업명	성과목표	
		정량적 목표	정성적 목표
1차 년도	○ 내포관광 역사·문화투어 홍보 및 마케팅	○ 버스, 지하철, 잡지 등을 대상으로 홍보활동	○ 내포 행복투어의 관심증대
	○ 내포문화 자원 발굴	○ 생활권내 특색있는 마을 발굴(4개마을)	
	○ 천주교 순례길 명소화	○ 순례길 투어 루트 개발 및 정비	○ 생활권 사업 관심증대
	○ 다양한 역사·문화·인물 해설사 양성	○ 50명/년	○ 관광객들의 내포 문화 인식
	○ 내포 통합 콜센터 운영	○ 콜센터 1명	-
	○ 내포문화 체험마을 육성	○ 4개 마을 지원	-
2차 년도	○ 내포관광 역사·문화투어 홍보 및 마케팅	○ 팸투어, 홍보 지속 실시	○ 내포 행복투어 관광객 증대
	○ 내포문화 자원 발굴	○ 생활권내 특색있는 마을 발굴(4개마을)	
	○ 천주교 순례길 명소화	○ 순례길 투어 루트 개발 및 정비	-
	○ 다양한 역사·문화·인물 해설사 양성	○ 50명/년	-
	○ 내포 통합 콜센터 운영	○ 콜센터 1명	-
	○ 내포문화 체험마을 육성	○ 4개 마을 지원	-
3차 년도	○ 내포관광 역사·문화투어 홍보 및 마케팅	○ 민간사업자 사업설명회 개최	○ 내포 행복투어 관광객 증대
	○ 천주교 순례길 명소화	○ 순례길 투어 루트 개발 및 정비	-
	○ 다양한 역사·문화·인물 해설사 양성	○ 50명/년	-
	○ 내포 통합 콜센터 운영	○ 콜센터 1명	-
	○ 내포문화 체험마을 육성	○ 4개 마을 지원	-

(2) 기대효과

- 내포문화권의 자원 발굴 및 활용을 통한 지역상권 활성화 및 일자리 창출
- 역사문화 해설사 육성, 마을 문화 자원 발굴 사업, 체험마을 연계를 통한 지역 일자리 창출 가능
- 기존 예산군의 '예산 버스투어' , 홍성군의 '기찬 홍성 해피투어' 를 통합 운영에 따른 관광객 방문을 활용한 지역경제와 연계
- 마을 자원 발굴 및 육성에 따른 마을단위 특산품 개발 및 판매
- 예산, 홍성군의 연계사업을 통해 내포문화권의 중심지로서의 정체성 확립

[별첨자료 1] 지역행복생활권 행정협의회 규약 사본

홍성군 · 예산군 지역행복생활권 구현을 위한 협약서

새정부 지역발전정책인 지역행복생활권 구현을 위해 홍성군 · 예산군은 주민이 생활에서 체감하고, 지자체간 상생발전을 이루며 주민과 지자체가 주도할 수 있는 지역정책을 발굴·추진하기 위하여 다음과 같이 협약을 체결한다.

1. 홍성군 · 예산군은 상호 존중과 신뢰를 바탕으로 생활권이 가지고 있는 자원을 최대한 공유·활용하고, 지속가능한 연계 협력사업을 적극 발굴·추진하여 주민의 이익 증진과 삶의 질을 향상시켜 나가는데 상호 협력한다.
2. 홍성군 · 예산군은 다음 각 호의 사항에 대해 상호 적극적으로 협력하고 지원한다.
 - 가. 주민행복 증진을 위한 연계협력사업 발굴·추진
 - 나. 생활권 발전계획 수립
 - 다. 생활권협의회 설치·운영
 - 라. 공청회, 설명회 등 주민소통 강화
3. 연계협력사업의 발굴·추진에 필요한 비용은 공동으로 부담하고 부담액은 향후 생활권협의회 구성을 통해 협의하여 결정한다.

2014년 2월 일



홍성군수
김석환
김석환



예산군수
최승우
최승우

[별첨자료 2] 참여기관간 사업계약서

2015년 홍성·예산 중추도시생활권
선도사업 연계·협력 프로젝트 사업추진을 위한

계 약 서



2개 시·군(홍성군, 예산군)(이하 “생활권”)은 주민의 삶의 질 및 행복을 증진시킬 수 있는 주민 밀착형 사업을 지속적으로 추진하기 위해 상호 이해와 협력을 바탕으로 다음과 같이 합의·이행하기로 계약한다.

1. 생활권 선도사업에 대해 상호 공감 및 공유하고 지속적인 실현을 위해 공동 노력하기로 한다.
2. 내실 있는 선도사업을 추진하기 위해 자치단체간 상·하반기 정례 회의를 개최하여 지속적으로 협의하기로 한다.
3. 자치단체간 이해를 바탕으로 공동 번영할 수 있는 사업계획을 마련함을 원칙으로 한다.
4. 본 계약서에 포함되지 않은 세부적인 사안에 대해서는 생활권 협의회와 협의하여 결정한다.

본 계약서는 생활권 소속 기관장의 직인을 기입하며 각 1부씩 보관하고
날인한 날부터 효력을 발생한다.

2015년 1월



홍성군



예산군

