

## 1. 통계로 보는 Economic 프리즘

- 충남 사람들의 자산과 부채는 어떻게 변화하였는가?
- 아파트 실거래가격지수와 거래현황으로 본 충남지역 부동산 시장 10년!! 체험하기

## 2. 경기종합지수

## 3. 충남경제뉴스 및 시책

- 충남경제뉴스
- 경제지원시책

## 4. 부록

- 통계표

ISSN 2093-0844

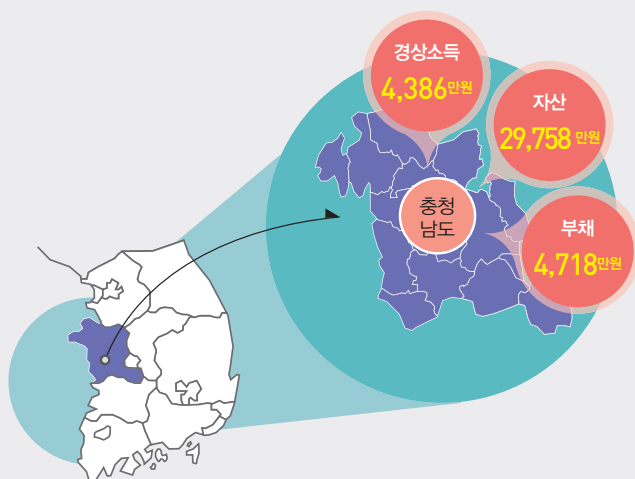
January  
2016.

1

## 충남 사람들의 자산과 부채는 어떻게 변화하였는가?

- ✓ 통계청 가계금융·복지조사(패널)을 이용한 충남지역의 소득, 자산, 부채를 알아보하고자 함
- ✓ 충남지역 표본은 4.5%, 평균 가구원수는 2.9명, 가구주 연령은 54.4세로 조사됨(2015년기준)

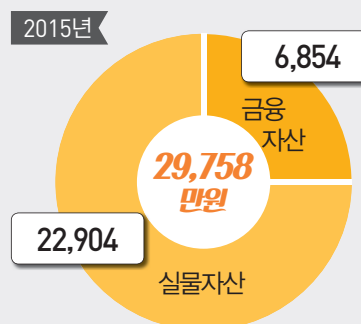
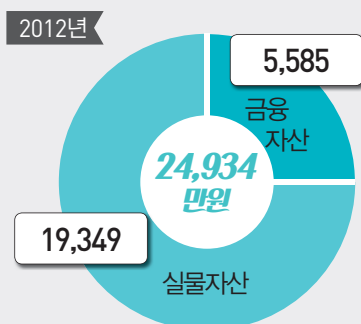
### 충남의 경상소득, 자산, 부채 현황



- 2015년 전국 16개 시도 중 충남의 경상소득은 9위!, 자산은 5위!, 부채는 7위! 기록
- 경상소득은 인천, 부산 / 자산과 부채는 인접한 대전과 비슷한 수준을 기록
- 서울은 경상소득 대비 부채 비율이 1.8배인데 반해 충남은 1.1배로 전국 평균 수준



### 충남지역 자산과 부채의 변동성



- 자산은 '12년 대비 19.3% 증가하였으며 실물자산은 18.4%, 금융자산은 22.7% 증가
- 동기간 경상소득 증가 21.3%에 못 미치는 수준

# 월 간 충남경제

Chungnam Economic Trends

## Contents

2016. 1 JANUARY

### 03 총괄

### 04 통계로 보는 Economic 프리즘

- 04 충남 사람들의 자산과 부채는 어떻게 변화하였는가?
- 06 아파트 실거래가격지수와 거래현황으로 본 충남지역 부동산 시장 10년!! 체험하기

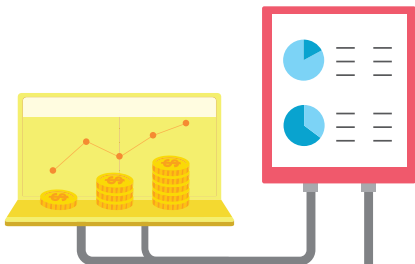
### 08 경기종합지수

### 09 충남경제뉴스 및 시책

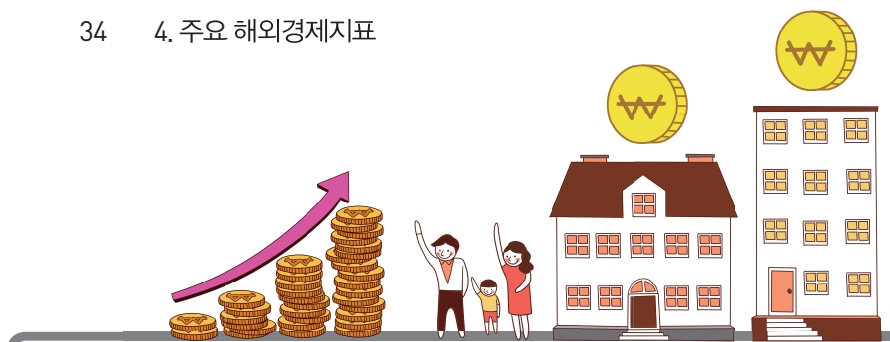
- 09 충남경제뉴스
- 13 경제지원시책

### 15 부록

- 16 1. 국내 주요 경제지표
- 17 2. 충남 주요 경제지표
- 19 3. 충남 부문별 경제지표
- 34 4. 주요 해외경제지표



ISSN 2093-0844



발행인 안희정 · 강현수

편집위원장 김하균 · 김양중

집필진 | 총괄 | 김양중 | 경제동향 | 백운성, 이민정, 김혜정 | 경제일지 | 정은택, 남홍우

발행처 충청남도 · 충남연구원

연락처 (041)840-1165

편집위원 김현철 · 신동호

주 소 충청남도 공주시 연수원길 73-26

팩 스 (041)840-1129

월간 충남경제의 세부파일은 충청남도(<http://www.chungnam.net>)와  
충남연구원(<http://www.cni.re.kr>)홈페이지에서 다운로드하실 수 있습니다.

# CHUNGNAM

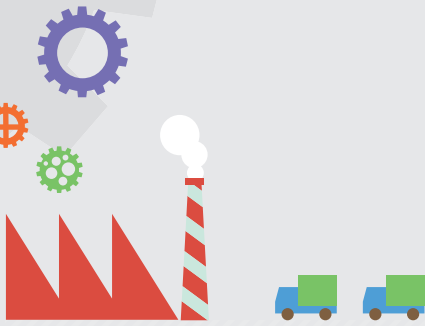


최근 충남의 경제동향은  
대내적으로 수출 회복세가  
이어지지 못하고 다소 주춤하는 모습이며,  
경제활동인구와 취업자수 증가 등 고용측면에서  
다소 나아지는 모습을 보이고 있으나  
낮은 물가 변동성과 더불어 수입의 감소세가  
커지면서 더딘 경기회복을 이어가고 있음

# ECONOMIC TRENDS

대외적으로  
미국의 금리 인상에 따라  
세계경제의 파급효과에 대한 우려가 이어지는 가운데,  
최근 중국증시 폭락에서 시작된 시장 변동성이  
우리나라를 포함한 주요국 금융시장으로 확산되고 있어,  
중국 경제에 대한 의존도가 매우 높은 충남경제에  
변수로 작용할 것으로 예상됨에 따라 대외거래 등  
충남경제에 직접적인 영향을 미칠 수 있는 분야는  
지속적인 관심이 요구됨





## 충남경제동향 총괄

경기종합지수 (11월, 2010=100)	동행	126.5	전월비(%)	0.6		현재의 경기상황을 보여주는 동행 지수 순환변동치는 상승함
	순환변동치	100.8	전월차(p)	0.3		
생산활동 (11월, 계절조정, 2010=100)	생산지수	115.2	전월비(%)	2.4		석유정제, 1차금속 등의 업종에 서생산과 출하가 증가하였으며, 전자부품 · 컴퓨터 · 영상음향, 금속가공 업종에서 재고가 늘어남
	출하지수	118.9	전월비(%)	0.5		
	재고지수	154.9	전월비(%)	0.9		
기업 BSI 업황지수 전망 (1월)	제조업	70	전월차(p)	-2		제조업, 비제조업 모두 업황에 대한 전망은 소폭 하락함
	비제조업	71	전월차(p)	-2		
소비 (11월)	대형소매점 불변지수	152.3	전년동월비(%)	1.8		의류(6.3%), 화장품(4.4%), 음식료품 (4.3%) 등에서 소비가 증가
물가 (12월, 2010=100)	소비자	108.7	전년동월비(%)	0.8		2015년 신선식품 물가는 상승세를 나타냈으나 전반적인 물가변동은 1%내의 낮은 수준을 장기간 유지
	생활물가	105.9	전년동월비(%)	-0.3		
대외거래 (12월, 백만불)	수출	5,422	전년동월비(%)	-2.5		수출과 수입 모두 전년동월대비 감소하였으며 국내경기침체로 의한 내수 약세로 수입이 더 크게 하락함
	수입	1,872	전년동월비(%)	-30.5		
고용 (12월, 천명, %)	경제활동인구	1,204	전년동월비(%)	6.5		65세 이상 고령층의 취업자수 는 지난 5월 이후 감소세인 반면, 청장년층은 전년에 비해 대체로 증가하는 모습
	취업자수	1,170	전년동월비(%)	6.5		
	실업률	2.8	전년동월차(%)	-0.1		
금융 (11월, %, 개)	어음부도율	0.47	전월차(%)	0.34		주요 지역별 어음부도율 : (+)논산(+1.78%p), 천안(+0.73%p) (보합) 홍성, 공주, 서산
	신설법인수	298	전월차(개)	+30		
부동산 (12월)	주택매매 가격지수	106.1	전월비(%)	-0.02		주요 매매가격지수 상승 지역 : - 아산(0.07%), 천안동남구(0.04%) 주요 전세가격지수 상승 지역 : - 아산(0.31%), 천안동남구(0.03%)
	주택전세 가격지수	110.2	전월비(%)	0.08		
건설 (12월, m <sup>2</sup> )	건축허가면적	797,642	전년동월비(%)	13.7		용도별 건축허가 현황 : (+) 상업용, 공업용, 공공용, 문교/사회용 등 (-) 주거용, 농수산용
	건축착공면적	673,264	전년동월비(%)	60.2		

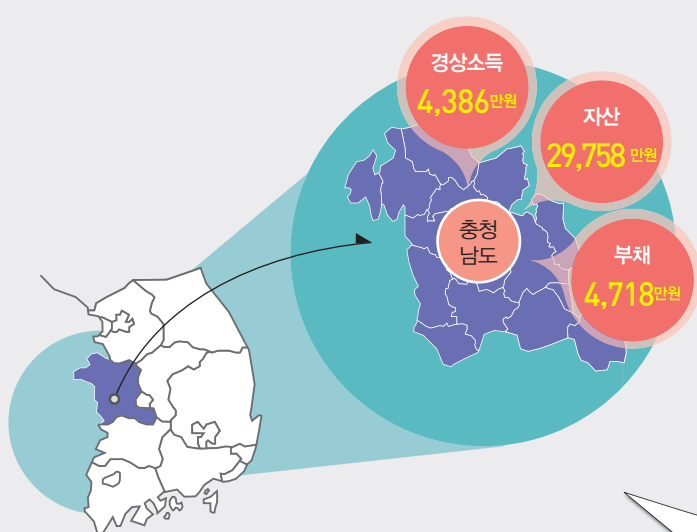
# 충남 사람들의 자산과 부채는 어떻게 변화하였는가?

통계로 보는  
Economic 프리즘

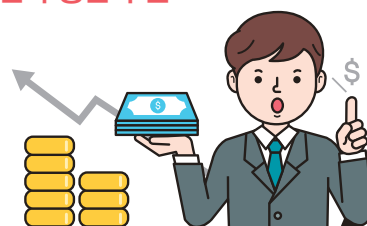
충남경제 인포그래픽 47

- ✓ 통계청 가계금융·복지조사(패널)을 이용한 충남지역의 소득, 자산, 부채를 알아보고자 함
- ✓ 충남지역 표본은 4.5%, 평균 가구원수는 2.9명, 가구주 연령은 54.4세로 조사됨(2015년기준)

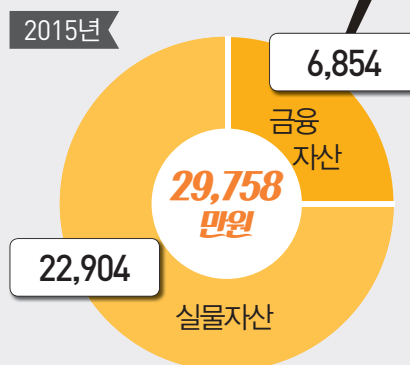
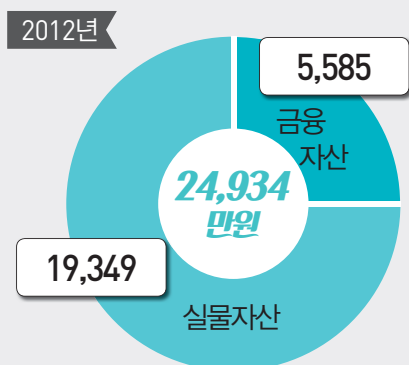
## 충남의 경상소득, 자산, 부채 현황



- 2015년 전국 16개시도 중 충남의 경상소득은 9위!, 자산은 5위!, 부채는 7위! 기록
- 경상소득은 인천, 부산 / 자산과 부채는 인접한 대전과 비슷한 수준을 기록
- 서울은 경상소득 대비 부채 비율이 1.8배인데 반해 충남은 1.1배로 전국 평균 수준



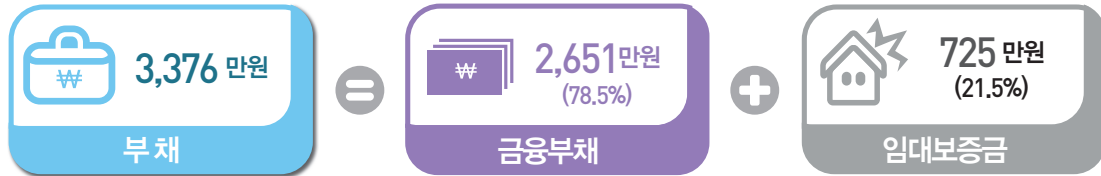
## 충남지역 자산과 부채의 변동성



- 자산은 '12년 대비 19.3% 증가하였으며 실물자산은 18.4%, 금융자산은 22.7% 증가
- 동기간 경상소득 증가 21.3%에 못 미치는 수준

2012년

( )안 수치는 총부채에서 차지하는 비중임

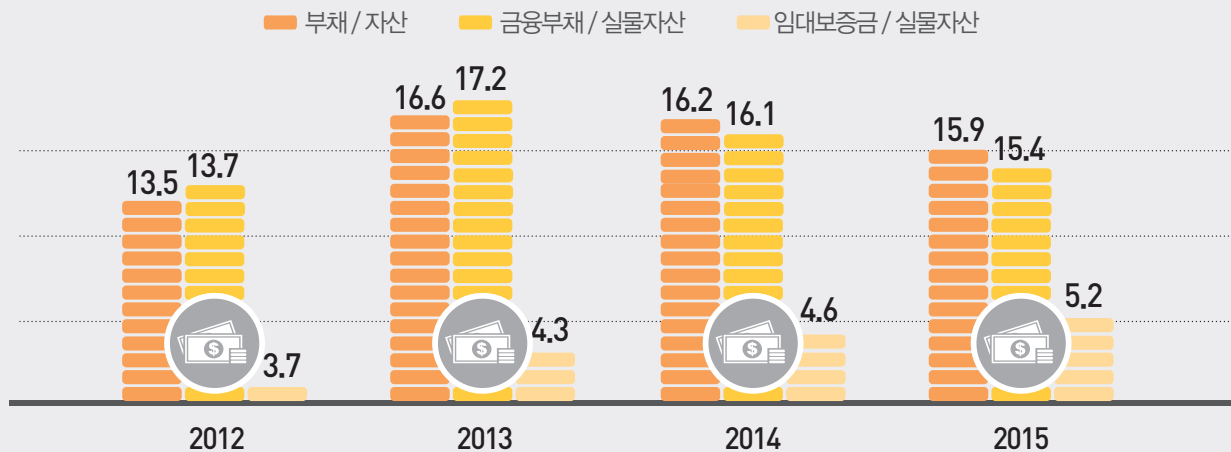


2015년



- 부채는 동기간 **39.8% 증가**하며 전국 평균 13.4%를 웃도는 수치
- 대부분의 부채는 금융부채로 신용과 가계대출이 포함되어 있으며 **33.3% 증가**하였고, 최근 임대보증금에 대한 부채가 63.2%로 부채에서 차지하는 비중은 낮지만 높은 증가세를 보임

### 최근 4년간 충남지역의 자산대비 부채 비율의 변화



- 자산과 부채를 비교하면, 자산대비 부채 비율은 2013년 최고치를 기록하고 소폭 감소하는 모습을 보임
- 실물자산 대비 세부 부채별로 비교하면, 금융부채 비율은 전체 자산대비 부채 비율과 동일한 양상을 보였으나 실물자산 대비 임대보증금은 2012년 이후 꾸준히 증가하는 추세
- 2015년 충남의 임대보증금 부채의 실물자산 대비 임대보증금 비율은 2015년 전국 16개시도 중 서울 (11.8%)보다는 낮은 수치이지만 비수도권 평균(4.3%)보다는 높게 나타남

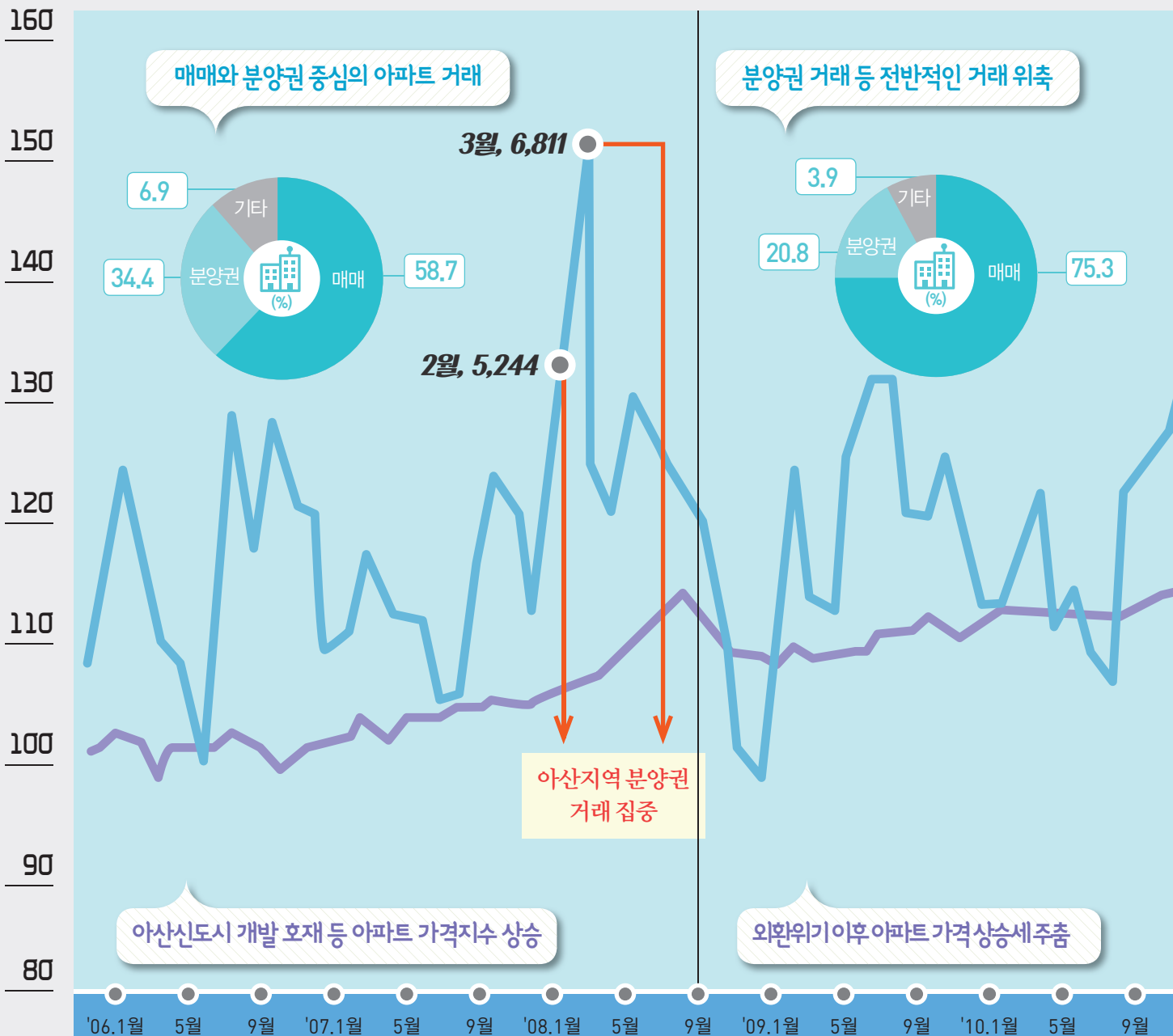
# 아파트 실거래가격지수와 거래현황으로 본 충남지역 부동산 시장 10년!! 체험하기

통계로 보는  
Economic 프리즘

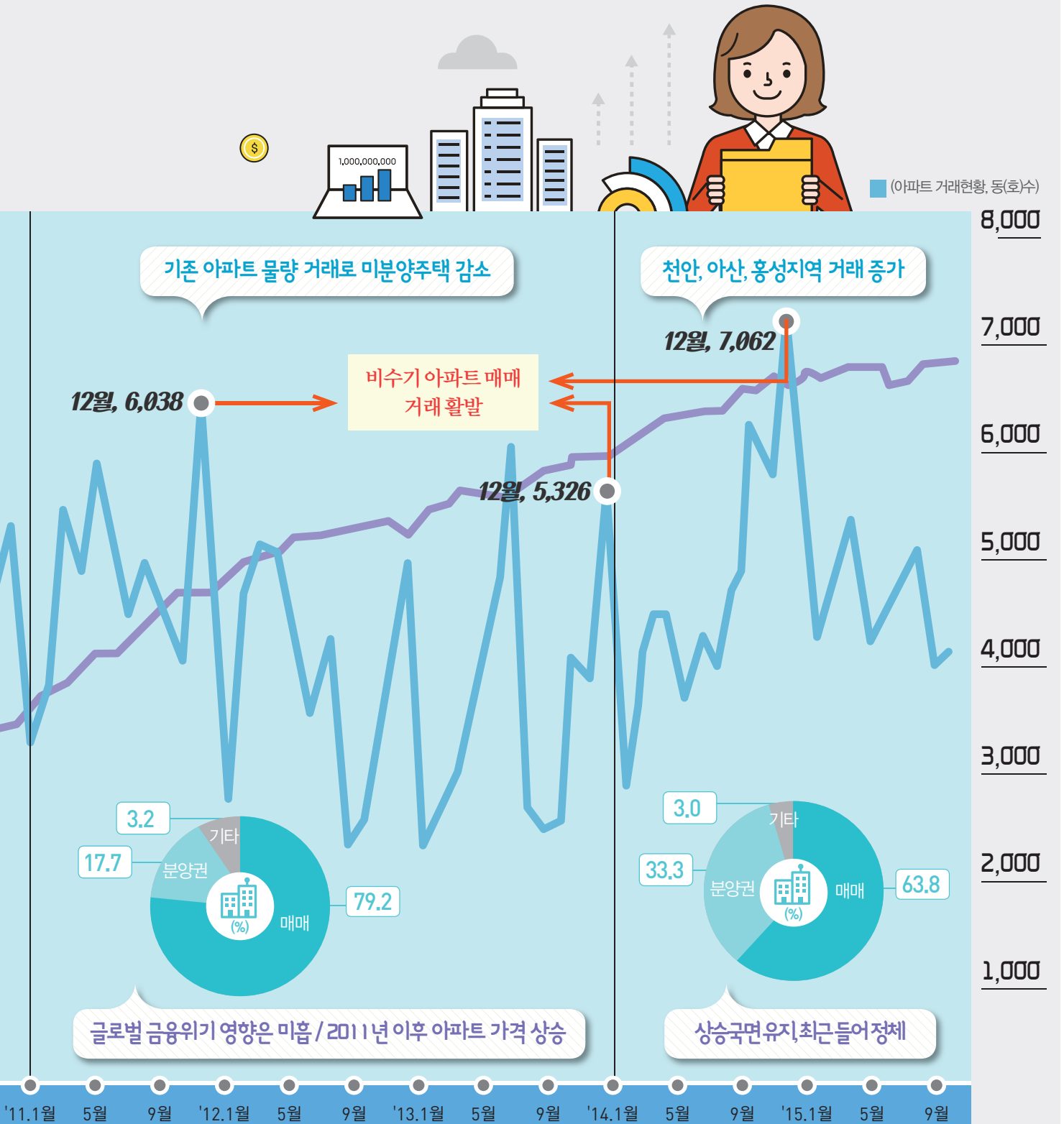
충남경제 인포그래픽 48

- 아산과 천안지역의 개발 호재로 2008년 3분기까지 거래 실절 및 가격 상승이 이어졌으나 외환 위기 이후 실거래 가격은 정체되는 모습이 나타남
- 외환위기 및 글로벌 금융위기를 거치면서 아파트 거래의 변동성이 확대되는 모습을 보이고 있으며 아파트 거래 비수기인 12월에 매매가 활발하게 진행되는 모습을 보이는데 이는 10월과 11월 가을철 분양권거래 이후 매매거래가 이루어짐에 따라 나타나는 현상으로 보임

■ (아파트 실거래가격지수, 2006.1=100)

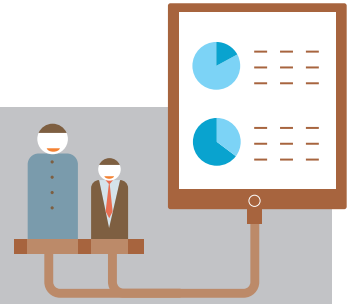


- 또한 최근에는 천안아산지역의 개발과 도청이전으로 인한 홍성지역의 아파트 거래가 활발하게 이루어지는 모습





## 충남경기동행종합지수



㉔ 현재의 경기상황을 보여주는 동행지수 순환변동치가 100.8로 전월대비 0.3p 상승하였으며 동행종합지수도 126.5로 전월대비 0.6% 상승함

-11월 충남의 경기동향은 대형소매점판매액지수가 감소하였으나, 주요 구성지표 모두 증가세를 유지하였으며 특히, 올 상반기 감소하던 수입액의 증가가 눈에 띈다

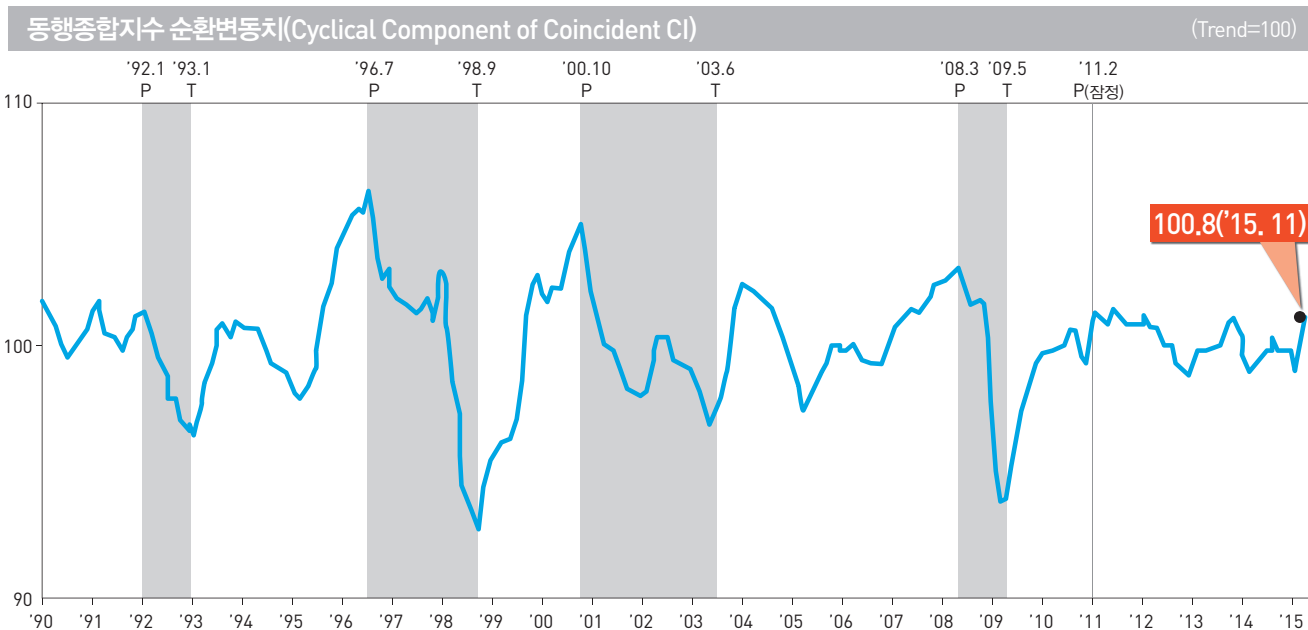
동행종합지수 추이 (2010=100)								
구분	'15.4월	5월	6월	7월	8월 <sup>P</sup>	9월 <sup>P</sup>	10월 <sup>P</sup>	11월 <sup>P</sup>
○ 동행종합지수	122.9	122.7	122.5	123.3	124.0	125.1	125.7	126.5
• 전월비(%)	0.4	-0.2	-0.2	0.7	0.6	0.9	0.5	0.6
○ 순환변동치	99.8	99.4	98.9	99.3	99.6	100.3	100.5	100.8
• 전월차(p)	0.0	-0.5	-0.4	0.4	0.3	0.6	0.2	0.3

주1) 동행종합지수는 수치오류, 연간보정 등으로 수치가 변동될 수 있으며, 최근 3개월 또는 6개월은 변동요인이 큼

주2) 대략적으로 3~4개월치를 잠정치로 표시함(p는 잠정치임)

동행종합지수 구성지표의 증감률 (전월비, %)								
구성 지표	'15.4월	5월	6월	7월	8월 <sup>P</sup>	9월 <sup>P</sup>	10월 <sup>P</sup>	11월 <sup>P</sup>
비 농 가 취 업 자 수	0.1	0.6	0.9	0.9	0.5	0.9	0.9	0.4
산 업 생 산 지 수	0.2	-0.9	-0.8	-0.0	-0.0	0.2	-0.0	0.9
대형소매점판매액지수	5.3	0.1	-1.4	-1.5	-1.2	3.5	1.7	-0.0
전 력 사 용 량	-0.3	-0.6	-0.0	0.6	0.2	0.6	0.1	0.5
수 출 액 ( 실 질 )	3.2	1.2	1.2	2.3	2.7	2.4	0.2	2.4
수 입 액 ( 실 질 )	-2.8	-3.4	-3.6	3.6	4.5	0.3	0.1	1.9

주) 각 구성지표의 전월비는 비경기적 요인(계절요인 및 불규칙요인)을 제거한 수치로 원계열 또는 계절조정계열의 전월비와 차이가 있음



## 충남경제뉴스

2015. 12. 13.

## 난방비 지원 “에너지 바우처 신청하세요”

저소득 가구 2만 6천가구  
대상....  
주민등록지 읍·면·동에서  
신청

- 충남도는 저소득 가구에 난방비를 지원하는 에너지 바우처(난방카드) 사업을 올해 처음으로 시행 중이라며 조기 신청을 당부
- 지원 대상은 생계급여 또는 의료급여 수급자 중 1950년 12월 31일 이전 출생 노인이나 2010년 1월 1일 이후 출생 영유아, 1~6급 장애인이 있는 가구로, 도내에서는 총 2만 6000가구가 해당됨
- 신청은 내년 1월 28일까지 주민등록상 거주지 읍·면사무소, 동주민센터에서 본인이 직접 하거나, 가족이나 친족이 대신 해도 됨
- 에너지바우처 홈페이지([www.engrgyv.or.kr](http://www.engrgyv.or.kr))

2015. 12. 14.

## 농공단지 재구조화 · 경쟁력 강화방안 논의

제11회  
충남경제인 아카데미  
‘농공단지 입주기업  
CEO과정’ 개최

- 안희정 지사와 농공단지 입주 기업 CEO, 전문가 등 20여명이 참석한 가운데 열린 이날 경제인 아카데미는 특강과 토론 등의 순으로 진행
- 최경환 대진대 교수가 ‘농공단지 재구조화 및 경쟁력 강화 방안’을 주제로, 우리나라 농공단지 사업 추진 성과와 한계, 당면과제 등을 설명한 뒤, 경쟁력 강화를 위한 방안을 제시
- 농공단지는 도-농 소득격차 해소에 많은 기여를 해왔으나, 최근에는 산업의 고도화와 복잡화, 국가산단과 일반산단 등 산업단지 입지 확대에 따라 경쟁력이 떨어지며 많은 어려움에 직면해 있는 것이 현실이라고 지적
- 안희정 도지사는 농공단지는 지역 및 농촌과 함께 발전하는 좋은 이웃이 돼야 한다며 도는 앞으로 농공단지의 실태와 문제점을 면밀히 파악하고, 농공단지의 새로운 미래를 위해 소규모 농공단지와 인근 산업단지 연계 개발, 휴·폐업 시설 활용 방안 등을 마련해 나아갈 것이라고 밝힘

2015. 12. 15.

## (주)미래엔서해에너지 온정의 기탁금 전달

성금 1억원 기탁...  
매월 봉사활동 등  
사회적 책임 실천

- 15일 도청 접견실에서 도내 각 시·군에 도시가스를 공급하고 있는 (주)미래엔서해에너지(구 서해도시가스) 김영진 대표이사로부터 불우이웃돕기 성금 1억 원을 전달받음
- 전달된 성금 1억 원은 도 사회복지 공동모금회를 통해 어려운 불우이웃돕기 성금으로 쓰이게 될 예정
- (주)미래엔서해에너지는 매년 불우이웃돕기 성금으로 도와 도내 도시가스 공급권역 5개 시·군에 5000만 원을 전달하고 있으며, 매월 정기적인 봉사활동과 초등학교 도서관, 특수아동 장학금지원, 자유학기제 지원을 통한 진로체험 등 교육발전 사업에도 앞장서고 있음
- 김영진 대표이사는 이번 성금을 활용해 우리 주변의 어려운 이웃들이 따뜻한 겨울을 보내는데 조금이나마 도움이 되길 바램

2015. 12. 20.

## 국비 125억원 확보, 충남 공동훈련센터 4곳으로 확대

내년 건양대 등 4곳서  
중소기업 맞춤형 인력양성  
90개 과정 운영

- 2016년도 충청남도 인력양성계획안이 정부 심사를 최종 통과함에 따라 공동훈련센터 인프라 지원금과 훈련과정 운영비로 국비 125억원을 확보했다고 밝힘
- 이번에 확보한 국비는 올해 16억원의 8배 가까운 금액으로 현재 한국기술교육대 1곳에서 진행하던 훈련사업을 내년에는 건양대와 한국기계산업진흥회, 충남인력개발원으로 확대, 총 4곳에서 공동훈련사업을 진행 예정
- 4개 공동훈련센터에서는 총 90개 과정 4,235명에 대한 교육 훈련을 실시하며, 도내 중소기업 채용예정자 과정(28개 과정 1,005명)과 재직자 과정(62개 과정, 3,230명)으로 구분 운영
- 공동훈련센터는 수요자 중심의 지역산업 맞춤형 인력양성 사업을 수행하는 곳으로 그 동안 부족했던 지역의 훈련 인프라와 프로그램 문제가 해소되고, 도민의 훈련기관 접근성이 크게 개선될 것으로 기대

2015. 12. 24.

## 장애인 창업·경영지원 '산실' 문 활짝

장애인기업종합지원센터  
충남지역센터 24일  
예산서 개소

- 충남지역센터는 이날 허승욱 도 정무부지사와 김기영 도의회 의장, 홍문표 의원, 황선봉 예산군수 등이 참석한 가운데 개소식을 개최
- 예산군 예산읍 산성리에 위치한 충남지역센터는 370㎡ 규모로, 창업보육실 8개와 회의실, 메니저실 등을 갖추고 있음
- 충남지역센터는 앞으로 장애인 예비 창업자 맞춤형 교육과 창업보육, 장애인 기업에 대한 경영 상담, 경영정보 제공, 자금 및 판로 지원 등 종합적인 지원서비스를 실시할 예정
- 충남지역센터가 장애인 창업과 경제활동 촉진, 일자리 창출 등 장애인들이 경제주체로 성장할 수 있는 발판이 될 것으로 기대

2015. 12. 27.

## 충남 'GRDP 100조 원 시대' 열었다

비수도권 중에서는  
사상 처음..  
경기·서울 이어  
전국 3위 기록

- 통계청의 '2014년 지역소득(잠정)' 자료를 분석한 결과에 따르면, 지난해 도내 GRDP는 103조 7400억 원으로 나타남
- 이는 경기도(329조 4500억 원)와 서울(327조 6000억 원)에 이은 것으로, 비수도권지역에서는 경남(102조 4800억 원)과 함께 사상 처음으로 100조 원을 돌파
- 도내 GRDP는 2009년 71조 7600억 원, 2010년 83조 1700억 원, 2011년 91조 8200억 원, 2012년 95조 3100억 원, 2013년 99조 1500억 원 등으로 가파른 상승세를 이어왔음
- 전국에서 도내 GRDP가 차지하는 비율은 2009년 6.23%, 2010년 6.57%, 2011년 6.9%, 2012년 6.92%, 2013년 6.93%, 지난해 6.99%로 비율을 높여가고 있음
- 충남지역 GRDP가 100조 원을 넘어선 것은 지속적인 투자유치 등을 통해 성장을 거듭해 온 결과로 보임

2015. 12. 28.

## 충남도, 온실가스 11만여 톤 감축 '탄소중립 인증'

30년생 소나무 1만ha  
조성효과...  
한국에너지공단 이사장상

- 충남도가 적극적인 탄소중립 프로그램 참여를 통해 올해 온실가스 11만여 톤을 감축하는 성과를 거둬 한국에너지공단으로부터 '탄소중립 인증'을 받음
- 탄소중립프로그램은 일상생활에서 발생한 탄소를 산정하고, 감축목표를 직접 정한 후 상쇄활동을 통해 온실가스 배출량을 최소화하는 대국민 자발적 온실가스 감축 프로그램
- 도는 온실가스 감축을 위해 신재생에너지 지역지원 사업 및 주택지원 사업, 공공시설 LED조명 교체사업 등을 추진했으며, 도내 입주기업에 대상으로도 적극적인 탄소중립프로그램 참여를 유도해 이 같은 실적을 얻음
- 도가 올해 감축한 온실가스 11만여 톤은 30년생 소나무숲 1만ha가 탄소를 상쇄하는 양에 해당

2015. 12. 29.

## 1사 1촌, 지역 상생 모델로 자리매김

올해 자매결연 55건 체결...  
기업의 사회공헌 이미지 상승

- 1사 1촌 자매결연은 기업체들이 FTA 협정에 따른 해외 농·수산물 시장 개방 확대, 농어촌 노령화 등으로 어느 때보다 힘든 시기를 보내고 있는 농어촌과 상호 교류함으로써 함께 발전의 길을 모색하는 사업
- 충남 부여에 위치한 변압기 제조업체인 ㈜비츠로씨앤씨 직원들은 정기적으로 인근 규암면 규암리 마을을 방문해 봉사활동 실시 중
- 지난 11월 '1사 1촌 자매결연'을 체결한 뒤 근무시간 이후나 휴일에 짬을 내 마을을 찾아 농가 전력 차단기를 점검하고 노후 케이블·콘센트·스위치·전구를 교체하는 등 '전공'을 살려 주민들을 돕고 있음
- 당진 철강제조업체 ㈜엠텍이엔지 직원들 역시 가끔씩 1사 1촌 자매결연을 체결한 마을인 송산면 당산2리를 방문, 농기계 수리 봉사활동을 실시

2015. 12. 30.

## '행복한 성장' 충남경제비전2030 나왔다

도내 각 경제주체 참가 발표 및  
비전실행 토론회 가져

- '도는 '환황해 시대의 중심지' 충남의 미래 청사진과 단계별 실행전략을 담은 '충남경제비전2030'을 발표
- 충남경제비전2030은 '골고루 함께 웃는 충남경제'를 슬로건으로 5대 목표, 10대 추진전략, 100대 중점 추진과제를 기본 골격으로 만들어짐
- 비전 수립을 위해 경제비전위원회, 경제자문단 등 분야별 최고 전문가가 참여해 미래 충남경제의 방향을 설정
- '도민과 함께 만드는 경제비전'이라는 구호에 걸맞게 1년에 걸쳐 시·군 설명회, 도민 설문조사, 도민 아이디어 공모 등의 과정에 1898명의 도민이 참여
- 10대 전략으로는 '청년혁신인재양성', '다양한 미래성장산업 육성', '행복한 삶을 이끄는 정주환경 조성', '서민경제와 공동체 경제 지원', '세계와 연결되는 하늘길·바닷길 조성' 등임
- 각 전략의 실행을 위해 마련된 100대 중점사업은 미래 신성장 분야에서부터 해양, 농업, 자연생태, 관광, 지역공동체 분야에 걸쳐 충남 지역만의 특색이 반영된 맞춤형 사업들로, 모든 시·군이 골고루 잘살고 서민과 농촌도 함께 웃는 행복한 성장에 초점

2016. 1. 3.

## ‘건강수명 연장’ 웰에이징 산업 키운다

2019년까지 60억 투입

‘진단기술 및 기기개발 사업’ 추진

- 충남도가 건강수명 연장을 위한 웰에이징(Well Aging) 산업을 집중 육성하기로 하고, 우선적으로 향후 4년간 총 60억 원을 투입해 ‘웰에이징 진단기술 및 기기개발 사업’을 추진
- 이번 ‘웰에이징 진단기술 및 기기개발 사업’은 산업통상자원부 공모 사업으로 선정돼 추진되는 것으로, 충남TP(바이오센터)에서 사업을 주관하고, 단국대학교, 충남대학교, 대전대학교(천안한방병원)가 공동 참여
- 세부사업으로는 ▲건강기능식품 소재개발 생산시스템 구축 ▲바이오 진단마커 개발 ▲경증질환, 항산화 및 신경변화 유효성평가 시스템 구축 ▲국내외 규격 및 인증획득 지원 ▲국내외 네트워킹 및 전시회참가 지원 ▲실무형 맞춤형 전문인력 양성 등이 추진
- 도는 이번 사업을 통해 ‘동물식의약 신제품 플랫폼 구축사업’, ‘나노융합 퍼스널 케어 플랫폼 구축사업’, ‘건강 100세 구현을 위한 기능성식품 R&BD 플랫폼 구축 사업’ 등 후속 사업의 기반을 마련한다는 방침임

2016. 1. 5.

## 차세대 디스플레이 산업 충남이 선도한다

융·복합 디스플레이  
‘2017 광역 거점기관  
지원사업’ 선정

- 충남도의 ‘융·복합 디스플레이 소재부품 허브구축 사업’이 산업통상자원부의 2017년 광역경제권 거점기관 지원 사업에 선정됨
- 이에 따라 도는 내년부터 2020년까지 4년간 190억 원을 투입해 스마트카 등 자동차 및 상업용·의료용 웨어러블 디스플레이 기술 개발을 위한 기반 구축에 나서게 됨
- 이번에 선정된 충남의 ‘융·복합 디스플레이 소재부품 허브구축 사업’은 다른 사업 간 기술융합을 통한 신 시장 창출형 디스플레이산업 육성 사업으로, 차량용 및 상업/건축용, 의료용에 접목할 디스플레이 기술 개발을 주요 내용으로 함
- 여기에 도의 ‘퍼블릭 디스플레이 기술개발 및 시장 활성화 지원 사업’이 올해 신규 R&D사업으로 추진돼 도내 차세대 디스플레이 산업 육성이 탄력이 기대됨

2016. 1. 6.

## 소외계층 노후 LP가스시설 무료개선 확대

올해 25억 투입  
도내 노령연금수당자 등  
1만 1,083세대 지원

- 충남도는 올해 국비와 지방비 25억 원을 투입해 독거노인과 한부모가정·노령연금수당자 등 소외계층 1만 1083세대를 대상으로 무료 가스시설개선 사업을 추진
- 이번 사업은 취약계층에 대한 가스안전 확보를 위해 2011년부터 추진해온 1차 5개년 사업을 2020년까지 연장하는 것으로, 노후가스시설인 고무호스를 금속배관으로 교체하고 퓨즈 코크와 용기 보호함 등 안전장치를 설치하는 사업
- 도는 이번 사업에 앞으로 5년간 총 110억 원의 예산을 확보해 도내 독거노인과 한부모 가정, 노령연금수당자 등 소외계층 4만 7000여 세대를 대상으로 2020년까지 사업을 완료할 방침
- 도 관계자는 “LP 호스는 장기간 사용 시 균열 및 파손, 절단 등 사고 위험성이 있어 빠른 교체가 필요하나 경제적인 어려움으로 그냥 방치하는 경우가 많다”라며 “이번 무료 가스시설개선사업에 많은 관심과 참여를 바란다”라고 말함

# 경제지원시책

## FTA활용 컨설팅 지원사업 공고

### □ 사업개요

- 사업명 : 「FTA활용 컨설팅 지원사업」
- 지원대상 : 중소기업기본법 제2조 1항에 의한 중소기업으로
  - FTA 체결국에 수출입 하고 있거나 수출입 예정기업
  - 기업에 원재료 또는 완제품을 공급하는 협력업체기업
  - FTA 체약상대국의 검증 대비 컨설팅을 원하는 기업
- 지원대상 업체수 : 최소 45개 업체 대상 (잔여예산 발생시 추가지원)

### □ 컨설팅 내용

- 원산지 판정 및 해외시장 진출 컨설팅, 사후 검증대비 컨설팅
  - 관세사 등 2인 1조의 컨설턴트가 기업현장을 방문하여 생산 품목 중 업체가 희망하는 1개 품목에 한정하여 2일간 원산지 판정 및 진단
- ※ 기업부담금 : 없음 (산업통상자원부 및 충남도 자금지원)

### □ 컨설팅 신청

- 신청기간 : 2016. 01. 11(월) ~ 11. 30(수)
- 접수방법 : [www.cntrade.kr](http://www.cntrade.kr)에서 회원가입 후 해당사업 신청 후 [cnfta@naver.com](mailto:cnfta@naver.com)로 제출
- 선정 결과 통보 : 홈페이지 확인 또는 선정 기업 개별 통보

### □ 신청시 유의사항

- 제출된 서류가 허위로 작성된 사실이 발견되었을 경우 지원대상에서 제외
- 제출된 서류는 일체 반환되지 않습니다.
- 담 당 : 충청남도경제진흥원 충남FTA활용지원센터 조광옥
- 전 화 : 041) 539-4583, 4531
- 이메일 : [cnfta@naver.com](mailto:cnfta@naver.com)

## 『2016국제건강산업박람회』참가기업 모집

### □ 전시회 개요

#### ○ 전시회명

– 2016국제건강산업박람회(HEALTH & BEAUTY WEEK 2016)

#### ○ 개 요

– 개최장소 : COEX(서울) A, B 홀

– 개최기간 : 16. 4. 28(목) ~ 4. 30(토), 3일간

– 규 모 : 전체 약 500개사 800부스

(건강산업박람회/유기농산업박람회/화장품미용산업박람회 동시 개최)

– 주 최 : (사)한국건강기능식품협회, (주)한국국제전시

– 주요전시분야 : 건강기능성 원료 및 소재/건강기능식품/기능성음료/다이어트 · 미용식품 등

– 전시회 홈페이지 : [www.healthexpo.co.kr/](http://www.healthexpo.co.kr/)

### □ 참가신청

○모집기간 : 2016. 1. 14(목) ~ 2. 29(월)

○신청대상 : 웰에이징 및 건강기능식품 관련 중소기업(충남소재)

○제출서류 : 참가 지원신청서 2종, 사업자등록증, 재무제표(최근3년)

○제 출 처 : E-mail([ksy@ctp.or.kr](mailto:ksy@ctp.or.kr))

### □ 지원사항

○모집업체수 : 6개社 내외(\*선착순)

○지원내용 : 프리미엄부스(3m×3m×2.4m(H)), display table, meeting table 등

### □ 신청문의

○담 당 : 충남테크노파크 바이오센터 김승용

○전 화 : 041) 980-5458



## 부록

1. 국내 주요 경제지표
2. 충남 주요 경제지표
3. 충남 부문별 경제지표
4. 주요 해외경제지표

※ 주요 경제부문별 동향은 홀수달(산업활동, 대외거래)과 짝수달(물가 및 부동산, 노동시장)로 나누어 발표됩니다.



# 1. 국내 주요 경제지표

구 분	단 위	2010	2011	2012	2013	2014 <sup>P</sup>	2015 <sup>P</sup>
지역내총생산(GRDP) <sup>1)</sup>	조원	1,265	1,333	1,377	1,429	1,485	—
1인당GDP <sup>1)</sup>	만원	2,561	2,677	2,755	2,846	2,945	—
국민총소득(GNI) <sup>1)</sup>	조원	1,267	1,341	1,392	1,440	1,497	—
1인당GNI <sup>1)</sup>	만원	2,563	2,693	2,783	2,867	2,968	—
경제성장률 <sup>2)</sup>	%	6.5	3.7	2.3	2.9	3.3	—
생산구조	—						
농림어업	%	2.5	2.5	2.5	2.3	2.3	—
광공업		30.9	31.6	31.2	31.2	30.5	—
전기·가스·수도사업		2.2	2.0	2.1	2.3	2.8	—
건설업		5.1	4.8	4.8	4.9	4.9	—
서비스업 및 기타		59.3	59.1	59.5	59.3	59.4	—
제조업 평균가동률	%	80.3	80.5	78.6	76.5	76.1	—
취업자	천명	23,829	24,244	24,681	25,066	25,599	25,936
농림어업	%	6.6	6.4	6.2	6.1	5.7	5.2
광공업		17.0	16.9	16.7	16.8	17.0	17.4
건설업		7.4	7.2	7.2	7.0	7.0	7.0
서비스업 및 기타		69.1	69.5	69.9	70.1	70.3	70.4
실업률	%	3.7	3.4	3.2	3.1	3.5	3.6
경상수지 <sup>3)</sup>		28,850	18,656	50,835	81,148	84,373	—
상품수지	백만달러	47,915	29,090	49,406	82,781	88,885	—
서비스수지		-14,238	-12,279	-5,214	-6,499	-4,017	—
본원소득수지		490	6,561	12,117	9,056	4,489	—
이전소득수지		-5,317	-4,716	-5,474	-4,189	-4,985	—
수출액	억달러	4,664	5,552	5,479	5,596	5,727	
수입액		4,252	5,244	5,196	5,156	5,255	
총저축률	%	35.0	34.6	34.2	34.4	34.7	—
민간 비중	%	27.1	26.6	26.6	27.7	27.8	—
정부 비중		7.8	8.0	7.6	6.8	6.9	—
총자본형성 <sup>4)</sup>	십억원	405,188	419,283	409,640	409,154	—	—
최종소비지출	%	64.8	65.5	66.2	66.0	65.5	—
민간 비중	%	50.3	51.0	51.4	51.0	50.4	—
정부 비중		14.5	14.6	14.8	14.9	15.1	—
생산자물가 등락률 <sup>5)</sup>	%	3.8	6.7	0.7	-1.6	-0.5	
소비자물가 등락률 <sup>5)</sup>	%	3.0	4.0	2.2	1.3	1.3	0.7

주 : 2010년 기준 1)명목 2)실질성장률 3)IMF 국제기준 적용(BPM6) 4)자본재형태별(원계열, 실질) 5)전년대비

자료 : 한국은행(www.bok.or.kr), 통계청(www.kosis.kr), 한국무역협회(www.kita.net).

## 2. 충남 주요 경제지표

구 분	단 위	2010	2011	2012	2013	2014 <sup>P</sup>	2015 <sup>P</sup>
지역내총생산(GRDP) <sup>1)</sup>	억원	831,668	918,164	953,079	991,543	1,037,400	—
전국대비 구성비 <sup>1)</sup>	%	6.57	6.90	6.92	6.93	6.99	—
GRDP 성장률 <sup>2)</sup>	%	11.8	6.8	3.6	6.5	4.9	—
1인당 GRDP	천원	40,069	43,552	44,556	45,629	47,024	—
생산구조 <sup>3)</sup>	—						
농림어업	%	4.9	4.7	4.7	4.5	4.9	—
제조업		54.0	57.5	57.3	54.4	52.4	—
전기가스수도업		3.8	2.9	2.6	3.3	4.7	—
건설업		6.3	6.0	6.4	6.8	6.7	—
서비스업 및 기타		31.0	29.0	29.0	31.0	31.3	—
15세이상인구	천명	1,613	1,643	1,717	1,811	1,855	1,915
경제활동인구	천명	1,003	1,025	1,080	1,170	1,198	1,237
취업자	천명	974	1,001	1,056	1,137	1,158	1,194
농림어업	%	16.8	16.2	15.1	14.6	13.9	12.3
광공업		19	20.4	20.2	21.7	21.6	22.9
건설업		5.6	6.4	6.6	6.7	5.8	6.4
서비스업 및 기타		58.6	57.0	58.1	57.0	58.7	58.3
실업자	천명	29	24	25	33	40	43
비경제활동인구	천명	610	618	637	641	657	678
경제활동참가율	%	62.2	62.4	62.9	64.6	64.6	64.6
실업률	%	2.9	2.3	2.3	2.8	3.4	3.5
고용률	%	60.4	60.9	61.5	62.8	62.4	62.4
무역수지	백만달러	29,161	26,314	28,591	31,359	32,008	
수출액	백만달러	54,054	59,954	61,752	64,282	65,112	
수입액		24,893	33,640	33,161	32,922	33,104	
소비자물가등락률	%	3.0	4.1	2.4	1.2	0.5	0.2

주 : 2010년 기준. 1) 당해년가격(명목) 2) 2010년 기준년 가격(연쇄) 기준 3) 총부가가치(기초가격) 기준  
 자료 : 통계청(www.kosis.kr), 한국무역협회(www.kita.net).

## 충남 시군별 지역내총생산

(당해년가격, 억원)

구 분	2004	2005	2006	2007	2008	2009	2010	2011	2012
천 안 시	101,531	114,378	129,482	136,363	138,471	162,116	208,764	226,743	234,314
공 주 시	18,295	19,107	19,595	21,019	21,492	23,473	29,355	31,706	28,601
보 령 시	20,604	20,610	21,462	23,002	19,690	22,149	26,135	25,138	24,430
아 산 시	101,957	108,960	115,255	125,426	126,325	161,562	237,185	254,371	251,567
서 산 시	49,192	53,512	62,102	66,045	81,233	76,993	88,197	96,802	99,254
논 산 시	17,544	18,944	19,932	20,783	20,403	22,735	27,184	28,902	28,700
계룡시 <sup>1)</sup>	3,058	3,195	2,947	4,368	4,318	4,058	4,892	5,129	5,914
당 진 시	30,111	38,100	39,539	47,874	57,865	60,282	76,360	106,920	113,185
금 산 군	10,877	10,960	11,802	12,652	13,945	14,297	15,959	17,008	18,464
부 여 군	10,906	11,081	12,027	12,814	12,809	14,201	15,730	16,026	16,365
서 천 군	13,323	12,659	14,049	13,653	13,512	13,633	15,495	16,489	16,328
청 양 군	6,183	6,346	6,412	7,155	6,703	6,646	7,185	7,472	7,527
홍 성 군	13,254	14,284	14,248	14,542	15,471	16,855	17,610	18,603	21,752
예 산 군	12,179	13,441	13,766	13,614	15,386	16,081	18,824	19,403	21,612
태 안 군	12,553	13,840	13,876	14,612	11,876	15,161	17,089	16,032	15,456
연 기 군	15,493	15,556	17,117	17,562	20,241	21,095	25,705	31,421	—

주: 당해년가격, 2005년 기준 추계 1)2003년 이전: 계룡출장소, 2) 2010년 이후(2010년 기준 추계)

자료: 충청남도, 시·군별 지역내총생산

### 3. 충남 부문별 경제지표

#### 경기동행지수 및 순환변동치

(2010=100.0, %, p)

구 분	동행종합지수			순환변동치		
	지수(2010=100)	전월비	6개월전비	12개월전비	지수(Trend=100)	전월차
2012.12	112.2	0.1	1.7	2.4	99.0	-0.2
2013.01	112.5	0.3	1.8	2.3	98.9	-0.1
2	112.9	0.3	2.0	2.3	98.9	-0.0
3	113.6	0.7	3.0	2.7	99.2	0.4
4	114.6	0.8	4.2	3.3	99.7	0.5
5	115.1	0.5	4.5	3.5	99.9	0.1
6	115.6	0.4	4.9	3.8	100.0	0.1
7	116.0	0.3	4.8	3.9	99.9	-0.0
8	116.4	0.4	5.0	4.1	100.0	0.1
9	116.7	0.3	4.8	4.1	100.0	-0.0
10	117.6	0.8	5.7	4.7	100.4	0.5
11	118.7	0.9	6.6	5.3	101.0	0.6
12	119.1	0.3	6.4	5.3	101.0	0.0
2014.01	119.5	0.4	6.2	5.4	101.1	0.1
2	119.5	-0.1	5.0	5.0	100.8	-0.4
3	119.5	0.0	4.2	4.7	100.5	-0.3
4	118.9	-0.5	2.4	3.7	99.7	-0.8
5	118.9	-0.0	1.8	3.2	99.4	-0.3
6	118.7	-0.1	1.1	2.6	99.0	-0.4
7	119.4	0.6	1.8	2.7	99.2	0.3
8	120.2	0.7	2.5	2.8	99.6	0.4
9	120.7	0.4	2.8	2.8	99.7	0.1
10	121.2	0.4	3.0	2.9	99.8	0.1
11	121.3	0.1	2.8	2.8	99.7	-0.1
12	122.2	0.7	3.8	3.3	100.2	0.5
2015.01	122.0	-0.1	3.1	2.9	99.7	-0.4
2	122.3	0.2	3.2	2.8	99.9	0.1
3	122.4	0.1	3.1	2.7	99.8	-0.1
4	122.9	0.4	3.5	2.8	99.8	0.0
5	122.7	-0.2	2.6	2.5	99.4	-0.5
6	122.5	-0.2	1.8	2.1	98.9	-0.4
7	123.3	0.7	2.5	2.6	99.3	0.4
8 <sup>P</sup>	124.0	0.6	3.1	3.0	99.6	0.3
9 <sup>P</sup>	125.1	0.9	4.4	3.7	100.3	0.6
10 <sup>P</sup>	125.7	0.5	4.7	3.9	100.5	0.2
11 <sup>P</sup>	126.5	0.6	5.2	4.3	100.8	0.3

자료 : 2015년 11월 충청남도 경기종합지수, 충청남도 · 충남연구원, 2016.1

## 생산활동(생산, 출하, 재고 지수)

(2010=100, %)

구 분	생산지수				출하지수				재고지수			
	원지수	계절 조정	전년 동월비	전월비	원지수	계절 조정	전년 동월비	전월비	원지수	계절 조정	전년 동월비	전월비
2012.10	109.7	107.4	-0.9	3.3	112.0	110.0	-1.0	1.8	118.9	120.3	-8.4	-1.7
11	108.7	106.5	-0.9	-0.8	110.4	107.5	0.3	-2.3	119.3	122.3	-12.5	1.7
12	107.2	107.2	0.4	0.7	108.7	107.4	-1.1	-0.1	128.8	128.4	3.8	5.0
2013.01	112.2	110.4	1.7	3.0	112.7	110.5	2.5	2.9	137.3	131.9	3.5	2.7
2	97.4	108.7	-1.6	-1.5	101.7	111.1	2.3	0.5	124.6	122.9	10.0	-6.8
3	111.5	108.6	-0.9	-0.1	114.9	111.8	2.1	0.6	127.6	125.2	1.4	1.9
4	109.1	108.7	-1.7	0.1	110.8	110.5	0.2	-1.2	133.0	132.6	15.4	5.9
5	113.3	111.4	3.2	2.5	114.6	113.2	1.5	2.4	132.1	132.5	13.8	-0.1
6	114.1	113.7	4.8	2.1	116.6	117.7	6.4	4.0	133.1	134.4	12.8	1.4
7	116.5	114.8	7.7	1.0	117.4	118.1	6.2	0.3	141.4	140.3	15.7	4.4
8	113.3	115.9	11.8	1.0	118.9	121.8	13.5	3.1	127.4	129.7	4.3	-7.6
9	107.7	112.9	8.6	-2.6	112.2	117.1	8.3	-3.9	126.0	128.5	5.0	-0.9
10	123.3	116.9	8.8	3.5	125.0	119.9	9.0	2.4	133.1	134.6	11.9	4.7
11	119.0	116.6	9.5	-0.3	121.2	118.1	9.9	-1.5	135.1	138.5	13.2	2.9
12	119.0	117.6	9.7	0.9	120.5	117.4	9.3	-0.6	140.3	140.7	9.6	1.6
2014.01	110.0	113.2	2.5	-3.7	114.6	117.5	6.3	0.1	147.1	142.0	7.7	0.9
2	104.0	112.2	3.2	-0.9	107.1	113.2	1.9	-3.7	142.8	139.4	13.4	-1.8
3	115.6	112.5	3.6	0.3	119.0	115.8	3.6	2.3	141.5	139.1	11.1	-0.2
4	114.6	114.2	5.1	1.5	117.7	117.6	6.4	1.6	146.5	146.1	10.2	5.0
5	112.8	112.3	0.8	-1.7	114.2	114.5	1.1	-2.6	145.8	145.7	10.0	-0.3
6	111.5	112.4	-1.1	0.1	113.3	115.8	-1.6	1.1	145.8	146.5	9.0	0.5
7	117.7	115.7	0.8	2.9	118.7	119.1	0.8	2.8	149.0	147.6	5.2	0.8
8	113.7	117.5	1.4	1.6	116.4	120.5	-1.1	1.2	144.0	145.8	12.4	-1.2
9	112.1	116.0	2.7	-1.3	114.9	118.2	0.9	-1.9	146.4	150.0	16.7	2.9
10	117.6	111.6	-4.5	-3.8	120.1	115.1	-4.0	-2.6	139.4	141.0	4.8	-6.0
11	115.7	114.9	-1.5	3.0	119.7	118.5	0.3	3.0	135.8	138.7	0.1	-1.6
12	126.1	123.1	4.7	7.1	128.8	124.2	5.8	4.8	138.2	139.3	-1.0	0.4
2015.01	119.1	116.9	3.3	-5.0	120.4	117.6	0.1	-5.3	150.1	143.9	1.3	3.3
2	105.4	119.3	6.3	1.5	108.6	120.6	6.5	5.3	143.7	141.4	1.4	-0.4
3	121.1	116.6	3.6	-2.3	123.3	118.3	2.2	-1.9	147.8	146.1	5.0	3.3
4	113.1	112.7	-1.6	-3.3	116.1	116.0	-1.4	-1.9	150.1	149.6	2.4	2.4
5	108.0	108.9	-3.0	-3.4	111.7	113.5	-0.9	-2.2	144.7	144.0	-1.2	-3.7
6	119.8	117.6	4.6	8.0	116.4	115.6	-0.2	1.9	164.1	166.2	13.4	15.4
7	119.3	117.2	1.3	-0.3	121.4	121.6	2.1	5.2	165.7	163.8	11.0	-1.4
8	115.2	119.2	1.4	1.7	118.7	122.8	1.9	1.0	163.9	165.8	13.7	1.2
9	115.1	118.2	1.9	-0.8	120.6	123.3	4.3	0.4	157.7	161.8	7.9	-2.4
10 <sup>P</sup>	117.6	112.5	0.8	-4.8	123.0	118.3	2.8	-4.1	151.7	153.5	8.9	-5.1
11 <sup>P</sup>	115.8	115.2	0.3	2.4	120.1	118.9	0.3	0.5	151.5	154.9	11.7	0.9

자료 : 통계청, 광업 · 제조업 동향 조사

## 기업경기전망(BSI)

(기준지수=100)

구 분	제조업						비제조업					
	업황		매출		자금사정		업황		매출		자금사정	
	실적	전망	실적	전망	실적	전망	실적	전망	실적	전망	실적	전망
2013.01	72	73	87	87	83	82	64	70	69	79	82	86
2	72	74	90	84	87	83	61	64	67	74	80	82
3	80	78	93	85	87	89	66	66	74	75	77	82
4	84	83	98	88	85	89	63	73	78	78	80	82
5	84	85	102	96	93	93	70	71	81	78	84	87
6	87	83	97	103	95	94	64	73	74	84	75	87
7	79	82	93	99	96	98	70	67	78	76	82	80
8	80	76	91	92	89	95	74	70	83	79	81	84
9	81	80	86	94	92	92	73	77	82	82	79	83
10	81	83	95	93	89	94	70	76	78	81	76	89
11	87	84	103	100	93	92	78	73	90	80	81	84
12	84	86	95	103	94	96	79	81	93	86	82	88
2014.01	79	83	91	95	93	90	74	78	85	89	79	85
2	77	84	87	94	87	94	69	73	77	82	75	80
3	84	82	94	90	91	93	74	74	79	75	78	83
4	82	89	95	95	88	96	75	75	81	81	83	81
5	85	87	92	96	94	91	69	75	72	84	85	82
6	82	87	92	93	87	89	67	72	68	74	78	87
7	77	86	84	91	93	85	68	67	72	71	76	81
8	73	83	77	84	94	92	64	75	65	75	68	77
9	76	79	82	81	94	93	62	66	65	67	78	76
10	74	79	81	86	94	97	59	68	65	65	82	79
11	74	77	85	86	95	90	68	67	69	68	79	83
12	72	78	80	90	95	92	66	69	68	69	80	84
2015.01	74	76	85	85	97	91	66	67	71	68	80	81
2	75	78	86	87	98	93	65	66	72	70	78	85
3	74	80	84	89	94	93	69	70	82	76	80	85
4	79	77	92	85	95	88	70	77	80	80	86	83
5	77	80	88	91	92	92	77	76	83	78	82	93
6	68	84	78	88	89	87	65	77	72	79	77	90
7	72	73	82	81	91	83	69	63	72	72	79	88
8	75	77	82	85	94	90	72	70	77	74	85	77
9	71	79	82	85	92	88	70	72	70	71	78	84
10	72	75	84	82	92	86	75	72	74	72	82	72
11	73	72	86	79	97	86	77	74	79	76	86	81
12	73	72	89	77	98	86	76	73	75	76	85	79
2016.01	—	70	—	74	—	86	—	71	—	72	—	78

자료 : 한국은행 대전충남본부, 대전충남지역 기업경기조사

## 대형소매점

(단위 : 백만원, %)

구 분	대형소매점					
	경상판매액	전년동월(기)비	전월(기)비	불변지수	전년동월(기)비	전월(기)비
2011	1,450,812	32.5	—	126.9	26.9	—
2012	1,557,630	7.4	—	131.7	3.8	—
2013	1,635,307	5.0	—	135.7	3.0	—
2014	1,716,486	5.0	—	139.7	2.9	—
2013.02	130,674	10.9	1.0	130.3	8.1	0.9
3	137,337	9.1	5.1	137.8	7.6	5.8
4	122,279	1.2	-11.0	123.1	-0.2	-10.7
5	132,529	2.9	8.4	132.7	1.5	7.8
6	131,591	11.1	-0.7	132.4	10.1	-0.2
7	125,680	-3.2	-4.5	126.6	-5.0	-4.4
8	124,804	-0.4	-0.7	124.4	-2.5	-1.7
9	154,515	12.3	23.8	152.1	11.3	22.3
10	138,099	7.1	-10.6	137.0	5.4	-9.9
11	151,278	11.9	9.5	148.6	8.9	8.5
12	157,152	3.9	3.9	154.6	1.5	4.0
2014.01	151,566	17.2	-3.6	149.1	15.4	-3.6
2	121,737	-6.8	-19.7	119.3	-8.4	-20.0
3	142,307	3.6	16.9	138.9	0.8	16.4
4	122,744	0.4	-13.7	120.1	-2.4	-13.5
5	141,729	6.9	15.5	138.4	4.3	15.2
6	138,559	5.3	-2.2	135.6	2.4	-2.0
7	134,716	7.2	-2.8	132.0	4.3	-2.7
8	148,045	18.6	9.9	144.7	16.3	9.6
9	152,348	-1.4	2.9	147.7	-2.9	2.1
10	147,037	6.5	-3.5	143.5	4.7	-2.8
11	153,584	1.5	4.5	149.6	0.7	4.3
12	162,114	3.2	5.6	157.4	1.8	5.2
2015.01	133,301	-12.1	-17.8	127.3	-14.6	-19.1
2	157,646	29.5	18.3	150.3	26.0	18.1
3	147,908	3.9	-6.2	141.2	1.7	-6.1
4	141,488	15.3	-4.3	135.8	13.1	-4.0
5	163,009	15.0	15.2	155.3	12.2	14.4
6	131,714	-4.9	-19.2	126.1	-7.0	-18.8
7	143,718	6.7	9.1	137.8	4.4	9.3
8	149,795	1.2	4.2	143.0	-1.2	3.8
9	167,510	10.0	11.8	159.5	8.0	11.5
10 <sup>P</sup>	157,609	7.2	-5.9	151.1	5.3	-5.3
11 <sup>P</sup>	159,069	3.6	0.9	152.3	1.8	0.8

자료 : 통계청, 소매판매 · 도소매판매동향

## 자동차 등록대수

(단위: 대)

구 분	총 등록대수			차종별 등록대수			
	등록대수	전년동월차	전월차	승용차	승합차	화물차	특수화물
2012.11	855,322	-12,725	2,694	615,090	46,900	190,447	2,885
12	855,751	-12,937	429	615,770	46,751	190,331	2,899
2013.01	859,321	-14,698	3,570	618,881	46,739	190,790	2,911
2	861,777	-15,277	2,456	620,903	46,796	191,142	2,936
3	864,711	-14,839	2,934	623,471	46,798	191,486	2,956
4	868,178	-13,738	3,467	626,387	46,884	191,914	2,993
5	870,741	-13,607	2,563	628,480	46,930	192,325	3,006
6	873,672	-13,103	2,931	630,864	46,956	192,837	3,015
7	876,401	27,192	2,729	633,075	47,103	193,183	3,040
8	878,633	30,330	2,232	635,145	47,093	193,335	3,060
9	880,749	30,437	2,116	637,043	47,046	193,591	3,069
10	884,235	31,607	3,486	640,088	47,005	194,051	3,091
11	886,545	31,223	2,310	642,066	46,935	194,427	3,117
12	887,083	31,332	538	642,682	46,815	194,441	3,145
2014.01	891,707	32,386	4,624	646,621	46,855	195,075	3,156
2	894,883	33,106	3,176	649,447	46,785	195,474	3,177
3	898,671	33,960	3,788	652,673	46,755	196,048	3,195
4	902,024	33,846	3,353	655,703	46,663	196,457	3,201
5	905,364	34,623	3,340	658,608	46,574	196,980	3,202
6	908,201	34,529	2,837	661,040	46,490	197,446	3,225
7	911,243	34,842	3,042	663,412	46,565	198,015	3,251
8	913,675	35,042	2,432	665,648	46,454	198,305	3,268
9	916,703	35,954	3,028	668,265	46,406	198,734	3,298
10	919,699	35,464	2,996	670,987	46,374	199,020	3,318
11	922,856	36,311	3,157	673,722	46,271	199,524	3,339
12	924,651	37,568	1,795	675,335	46,110	199,842	3,364
2015.01	929,725	38,018	5,074	679,795	46,079	200,462	3,389
2	932,888	38,005	3,163	682,399	46,185	200,896	3,408
3	936,759	38,088	3,871	685,576	46,209	201,530	3,444
4	940,571	38,547	3,912	688,927	46,144	202,031	3,469
5	943,915	38,551	3,344	691,868	46,099	202,459	2,310
6	947,666	39,465	3,751	694,897	46,083	203,174	3,512
7	950,975	39,732	3,309	697,774	45,997	203,670	3,534
8	954,341	40,666	3,366	700,741	45,923	222,349	3,564
9	958,507	41,804	4,166	704,436	45,825	204,665	3,581
10	962,275	42,576	3,768	707,631	45,755	205,279	3,610
11	966,367	43,511	4,092	711,415	45,694	205,625	3,633
12	969,162	44,511	2,795	714,064	45,562	205,881	3,655

자료: 충청남도, 시군별자동차등록현황



## 소비자물가지수

(2010=100, %)

구 분	소비자물가지수		생활물가지수		신선식품지수		지역별소비자물가					
	지수	전년 동월 (기)비	지수	전년 동월 (기)비	지수	전년 동월 (기)비	천안	전년 동월 (기)비	보령	전년 동월 (기)비	서산	전년 동월 (기)비
2012	106.6	2.4	106.7	2.0	113.2	6.7	106.6	2.5	105.9	1.6	106.8	2.3
2013	107.8	1.2	107.3	0.6	109.3	-3.5	107.9	1.2	107.1	1.2	108.2	1.3
2014	108.3	0.5	107.1	-0.2	97.0	-11.2	108.4	0.5	108.0	0.8	108.3	0.1
2015	108.6	0.2	106.1	-1.0	102.2	5.3	108.8	0.4	107.8	-0.1	108.1	-0.2
3	107.8	1.4	107.7	0.9	117.8	2.6	107.9	1.5	107.1	1.2	108.0	1.3
4	107.7	1.1	107.4	0.5	116.1	2.3	107.7	1.2	106.9	1.0	107.9	1.1
5	107.7	0.8	107.0	-0.1	111.3	-4.5	107.7	0.8	106.9	0.6	108.1	1.1
6	107.6	0.9	106.8	-0.1	104.7	-4.8	107.6	0.8	106.9	1.0	107.9	1.0
7	107.7	1.3	106.8	0.6	105.3	-3.4	107.7	1.2	107.1	1.5	108.0	1.5
8	108.1	1.4	107.7	1.1	112.7	-0.6	108.1	1.3	107.6	1.8	108.6	1.8
9	108.4	0.9	108.0	0.2	110.4	-10.7	108.4	0.9	107.7	1.0	108.7	1.1
10	107.9	0.7	107.2	-0.1	101.2	-14.9	107.9	0.6	107.2	0.7	108.4	1.1
11	107.9	1.0	107.0	0.4	96.1	-12.5	107.9	1.0	107.2	1.0	108.3	1.3
12	107.9	0.9	107.1	0.2	97.4	-13.8	107.9	0.8	107.3	1.0	108.3	1.2
2014.01	108.6	0.9	108.0	0.4	101.3	-14.7	108.6	0.8	107.9	1.1	108.8	1.0
2	108.7	0.8	108.1	0.4	102.6	-14.6	108.7	0.8	108.3	1.2	108.8	0.7
3	108.3	0.4	107.2	-0.4	100.2	-15.0	108.3	0.4	107.8	0.7	108.3	0.3
4	108.3	0.6	107.2	-0.2	98.9	-14.8	108.3	0.6	107.9	0.9	108.3	0.3
5	108.5	0.8	107.3	0.2	98.7	-12.1	108.6	0.8	108.3	1.3	108.4	0.3
6	108.4	0.8	107.1	0.3	93.8	-10.4	108.4	0.8	108.3	1.3	108.2	0.3
7	108.4	0.7	107.1	0.2	92.9	-11.8	108.4	0.7	108.1	0.9	108.4	0.4
8	108.5	0.3	107.0	-0.7	96.6	-14.2	108.4	0.3	108.3	0.7	108.6	0.0
9	108.4	0.0	107.1	-0.9	98.3	-11.0	108.4	0.0	108.2	0.5	108.5	-0.2
10	108.3	0.3	106.9	-0.3	94.7	-6.5	108.4	0.5	107.8	0.5	107.9	-0.4
11	107.9	0.0	106.4	-0.6	92.5	-3.8	108.1	0.2	107.5	0.3	107.6	-0.7
12	107.9	0.0	106.1	-0.9	95.0	-2.4	108.1	0.1	107.2	0.0	107.5	-0.8
2015.01	108.5	-0.1	106.2	1.6	99.2	-2.1	108.6	0.0	107.9	0.0	108.0	-0.8
2	108.2	-0.5	105.7	-2.3	101.4	-1.1	108.4	-0.3	107.4	-0.8	107.7	-1.1
3	108.2	-0.1	105.7	-1.4	100.1	0.0	108.4	0.1	107.4	-0.4	107.7	-0.5
4	108.2	-0.1	105.7	-1.4	100.1	1.3	108.3	0.0	107.8	-0.1	107.8	-0.4
5	108.7	0.2	106.3	-0.9	103.4	5.7	108.9	0.4	108.1	-0.2	108.2	-0.2
6	108.9	0.5	106.7	-0.4	104.9	11.8	109.2	0.7	108.1	-0.2	108.2	0.0
7	108.9	0.4	106.4	-0.6	103.4	11.3	109.2	0.7	108.0	-0.1	108.2	-0.2
8	109.0	0.5	106.5	-0.5	105.5	9.2	109.3	0.7	108.0	-0.3	108.4	-0.1
9	108.7	0.2	106.1	-0.9	104.6	6.4	108.9	0.4	107.8	-0.4	108.2	-0.2
10	108.6	0.3	105.9	-0.9	101.3	7.0	108.8	0.4	107.7	-0.1	108.1	0.1
11	108.4	0.5	105.6	-0.7	98.3	6.3	108.6	0.5	107.7	0.2	107.9	0.3
12	108.7	0.8	105.9	-0.3	104.0	9.4	108.9	0.8	108.1	0.8	108.2	0.7

자료 : 통계청, 소비자물가조사

## 수출입

(단위 : 백만달러, %)

구 분	수출			수입			무역수지
	수출액	전년 동월(기)비	전월 (기)비	수입액	전년 동월(기)비	전월 (기)비	
2012	61,752	3.0	—	33,161	-1.4	—	28,592
2013	64,282	4.1	—	32,922	-0.7	—	31,360
2014	65,112	1.3	—	33,104	0.6	—	32,008
2015 <sup>p</sup>	67,128	3.1	—	23,167	-30.0	—	43,961
3	5,426	5.7	7.9	3,026	7.9	9.2	2,400
4	4,898	3.3	-9.7	2,777	-6.6	-8.2	2,121
5	5,224	3.2	6.7	2,380	-23.6	-14.3	2,844
6	4,994	-0.3	-4.4	2,873	4.0	20.7	2,121
7	5,228	2.5	4.7	2,720	15.1	-5.3	2,508
8	5,501	9.6	5.2	2,543	4.6	-6.5	2,958
9	5,636	1.9	2.5	2,655	-10.0	4.4	2,981
10	6,146	4.9	9.0	2,783	20.0	4.8	3,363
11	5,497	-3.2	-10.6	2,725	-2.5	-2.1	2,772
12	5,464	4.4	-0.6	2,853	3.2	4.7	2,611
2014.01	5,165	-1.4	-5.5	2,773	-1.6	-2.8	2,392
2	4,920	-2.2	-4.7	2,827	2.1	1.9	2,093
3	5,602	3.2	13.9	2,485	-17.9	-12.1	3,117
4	5,222	6.6	-6.8	2,606	-6.2	4.9	2,616
5	5,341	2.2	2.3	2,926	22.9	12.3	2,415
6	5,518	10.5	3.3	2,644	-8.0	-9.6	2,874
7	5,360	2.5	-2.9	2,980	9.6	12.7	2,380
8	5,417	-1.5	1.1	3,057	20.2	2.6	2,360
9	5,731	1.7	5.8	2,908	9.5	-4.9	2,823
10	5,885	-4.2	2.7	2,801	0.6	-3.7	3,084
11	5,388	-2.0	-8.4	2,402	-11.9	-14.2	2,986
12	5,563	1.8	3.2	2,695	-5.5	12.2	2,868
2015.01	4,913	-4.9	-11.7	1,958	-29.4	-27.3	2,955
2	4,615	-6.2	-6.1	1,680	-40.6	-14.2	2,935
3	5,710	1.9	23.7	1,953	-21.4	16.3	3,757
4	5,647	8.1	-1.1	2,051	-21.3	5.0	3,596
5	5,295	-0.9	-6.2	1,729	-40.9	-15.7	3,566
6	5,621	1.9	6.2	2,101	-20.5	21.5	3,520
7	5,664	5.7	0.8	2,313	-22.4	10.1	3,351
8	5,783	6.8	2.1	2,024	-33.8	-12.5	3,759
9	6,482	13.1	12.1	1,826	-37.2	-9.8	4,656
10	6,147	4.5	-5.2	1,888	-32.6	3.4	4,259
11	5,828	8.2	-5.2	1,770	-26.3	-6.3	4,058
12	5,422	-2.5	-7.0	1,872	-30.5	5.8	3,550

자료 : 한국무역협회, 무역통계, 전자체수출입 / 관세청, 수출입무역통계

## 고용

## 경제활동인구, 경제활동참가율

(단위 : 천명, %, %p)

구 분	경제활동인구				경제활동참가율			
	합계	전년 동월(기)비	남자	여자	합계	전년 동월(기)차	남자	여자
2012	1,080	5.4	641	439	62.9	0.5	75.0	50.9
2013	1,170	8.3	702	468	64.6	1.7	77.3	51.8
2014	1,198	2.4	717	481	64.6	0.0	76.8	52.2
2015	1,237	3.3	741	497	64.6	0.0	76.8	52.3
2013.05	1,215	9.2	726	490	67.3	2.0	80.2	54.4
6	1,223	9.2	725	498	67.4	2.1	79.6	55.1
7	1,228	8.7	735	493	67.4	1.9	80.3	54.4
8	1,210	8.9	722	489	66.3	2.1	78.7	53.7
9	1,216	8.7	720	496	66.5	2.1	78.4	54.4
10	1,208	7.1	724	484	65.9	1.2	78.6	53.1
11	1,204	7.8	726	478	65.6	1.8	78.8	52.3
12	1,137	7.8	697	440	61.8	1.9	75.4	48.1
2014.01	1,115	8.3	684	431	60.6	2.4	73.9	47.1
2	1,134	8.4	694	440	61.5	2.6	74.9	48.0
3	1,182	4.1	710	472	64.0	0.5	76.5	51.4
4	1,215	2.5	724	492	65.8	-0.3	77.9	53.6
5	1,222	0.6	723	499	66.1	-1.2	77.7	54.3
6	1,234	0.9	727	507	66.6	-0.8	78.0	55.1
7	1,240	1.0	736	504	66.8	-0.9	78.8	54.7
8	1,222	1.0	724	498	65.8	-0.5	77.4	53.9
9	1,233	1.4	731	502	66.2	-0.3	78.1	54.2
10	1,228	1.6	727	501	65.8	-0.1	77.5	54.1
11	1,218	1.2	727	491	65.2	-0.4	77.3	52.9
12	1,131	-0.5	693	438	60.4	-1.4	73.6	47.1
2015.01	1,125	0.9	699	426	59.9	-0.7	74.0	45.7
2	1,164	2.7	709	455	61.7	0.2	74.7	48.6
3	1,205	1.9	727	478	63.6	-0.4	76.3	50.8
4	1,250	2.9	749	502	65.8	0.0	78.3	53.2
5	1,281	4.9	756	525	67.2	1.1	78.8	55.5
6	1,279	3.7	760	519	66.8	0.2	78.8	54.7
7	1,271	2.5	751	520	66.2	-0.6	77.6	54.6
8	1,262	3.3	748	514	65.6	-0.2	77.1	53.8
9	1,271	3.1	757	514	65.8	-0.4	77.8	53.7
10	1,279	4.1	754	525	66.0	0.2	77.2	54.7
11	1,257	3.2	747	510	64.7	-0.5	76.3	52.9
12	1,204	6.5	731	474	61.8	1.4	74.3	49.0

자료 : 통계청, 경제활동인구조사(4주기준), 경제활동인구총괄

## 연령별 취업자

(단위: 천명, %)

구 분	전체 취업자		청장년층					고령층		
	합계	전년 동월(기)비	15- 19세	20- 29세	30- 39세	40- 49세	50- 54세	55- 59세	60- 64세	65세 이상
2012	1,056	5.5	11	151	219	264	125	96	61	128
2013	1,137	7.7	11	167	234	276	134	106	67	143
2014	1,158	1.8	11	173	237	275	139	112	69	142
2015	1,194	3.2	10	186	247	281	142	119	74	136
2013.05	1,180	7.9	13	175	235	276	137	107	70	167
6	1,186	8.8	12	175	239	279	135	107	71	168
7	1,194	8.1	16	175	242	280	134	109	73	165
8	1,180	8.4	14	165	239	281	135	113	72	162
9	1,184	7.7	10	163	240	282	139	114	73	164
10	1,177	6.0	9	161	237	284	137	111	72	166
11	1,176	7.1	10	170	238	281	138	109	71	158
12	1,106	7.3	12	171	238	279	130	108	61	108
2014.01	1,072	7.2	16	168	236	272	132	101	61	87
2	1,076	7.3	11	171	232	275	133	103	63	89
3	1,143	3.8	10	174	233	279	139	109	68	132
4	1,176	1.6	9	172	234	279	137	113	70	162
5	1,179	-0.1	11	169	237	274	138	116	71	164
6	1,194	0.7	11	170	237	278	140	117	74	165
7	1,199	0.4	14	179	238	278	140	117	73	162
8	1,177	-0.2	13	167	239	273	139	113	73	160
9	1,196	1.0	12	177	241	277	140	114	72	164
10	1,192	1.3	8	179	240	275	141	114	73	162
11	1,188	1.0	10	179	239	275	143	115	69	159
12	1,098	-0.7	12	175	234	271	141	108	64	94
2015.01	1,089	1.6	13	176	234	268	139	110	62	89
2	1,115	3.6	11	183	238	269	140	110	63	101
3	1,159	1.4	11	180	242	275	140	115	67	129
4	1,200	2.0	12	183	249	279	143	116	72	146
5	1,228	4.1	11	185	250	281	143	122	77	159
6	1,234	3.4	8	187	250	286	143	121	81	158
7	1,231	2.7	8	191	249	287	142	121	79	155
8	1,216	3.3	8	185	246	287	142	119	79	150
9	1,233	3.1	6	191	252	291	140	125	80	150
10	1,239	3.9	8	192	251	289	145	127	80	147
11	1,219	2.6	10	190	251	284	146	123	78	137
12	1,170	6.5	12	186	252	280	142	122	72	105

자료: 통계청, 경제활동인구조사(4주기준), 취업자, 행정구역(시도)/연령별 취업자

## 산업별 취업자

(단위 : 천명, %)

구 분	합계	전년 동월(기)비	농림어업	광공업	건설업	도소매 숙박음식업	사업·개인·공공 서비스 및 기타	전기운수 통신금융
2012	1,056	5.5	159	213	69	199	322	93
2013	1,137	7.7	166	247	76	199	353	96
2014	1,158	1.8	161	250	67	197	382	101
2015	1,194	3.2	147	274	77	201	392	103
2013.05	1,180	7.9	197	253	82	200	354	94
6	1,186	8.8	200	247	83	205	359	93
7	1,194	8.1	198	247	81	210	360	99
8	1,180	8.4	196	250	75	197	365	96
9	1,184	7.7	199	246	77	201	362	100
10	1,177	6.0	195	247	74	197	364	100
11	1,176	7.1	179	252	74	203	366	101
12	1,106	7.3	108	253	74	199	371	101
2014.01	1,072	7.2	97	255	72	199	352	98
2	1,076	7.3	101	249	67	200	359	101
3	1,143	3.8	146	256	61	195	383	103
4	1,176	1.6	179	246	62	195	388	105
5	1,179	-0.1	190	247	61	189	391	102
6	1,194	0.7	197	257	61	192	385	103
7	1,199	0.4	191	252	63	200	389	104
8	1,177	-0.2	188	243	64	194	387	102
9	1,196	1.0	192	243	69	194	393	101
10	1,192	1.3	189	245	70	200	387	101
11	1,188	1.0	170	249	75	206	389	99
12	1,098	-0.7	93	249	78	203	377	99
2015.01	1,089	1.6	87	246	79	208	371	98
2	1,115	3.6	107	248	77	212	372	99
3	1,159	1.4	136	256	77	206	384	100
4	1,200	2.0	161	258	82	202	397	100
5	1,228	4.1	179	267	78	203	400	100
6	1,234	3.4	180	278	81	197	398	102
7	1,231	2.7	177	285	78	202	390	101
8	1,216	3.3	169	286	70	195	393	104
9	1,233	3.1	166	283	75	201	402	107
10	1,239	3.9	167	290	76	194	405	107
11	1,219	2.6	142	296	76	199	401	106
12	1,170	6.5	89	299	81	200	395	107

자료 : 통계청, 경제활동인구조사(4주기준), 취업자, 행정구역(시도)/산업별 취업자

## 실업률, 실업자

(단위: 천명, %, %p)

구 분	실업률				실업자			
	합계	전년 동월(기)차	남자	여자	합계	전년 동월(기)비	남자	여자
2012	2.3	0.0	2.2	2.4	25	4.2	14	10
2013	2.8	0.5	3.0	2.6	33	33.3	21	12
2014	3.4	0.6	3.2	3.6	40	22.6	23	18
2015	3.5	0.1	3.3	3.7	43	7.0	25	18
2013.05	2.9	1.1	3.2	2.5	36	79.3	24	12
6	3.0	0.4	3.5	2.2	37	26.3	25	11
7	2.8	0.6	3.3	2.0	34	36.1	24	10
8	2.5	0.4	2.7	2.3	31	30.5	20	11
9	2.6	0.9	2.8	2.2	31	63.0	21	11
10	2.6	1.0	2.8	2.3	31	71.6	20	11
11	2.4	0.6	2.3	2.4	29	43.2	17	12
12	2.7	0.5	2.8	2.5	30	31.7	19	11
2014.01	3.8	1.0	3.8	3.8	42	47.4	26	17
2	5.1	0.9	4.8	5.5	58	31.9	34	24
3	3.2	0.2	3.2	3.3	38	13.7	23	15
4	3.2	0.7	3.6	2.8	40	34.4	26	14
5	3.5	0.6	3.1	4.1	43	21.4	23	20
6	3.2	0.2	3.0	3.6	40	9.0	22	18
7	3.3	0.5	3.0	3.7	41	20.1	22	19
8	3.7	1.2	3.3	4.3	45	46.8	24	21
9	3.0	0.4	2.7	3.4	37	17.9	20	17
10	3.0	0.4	2.6	3.4	36	15.6	19	17
11	2.5	0.1	2.4	2.7	30	6.7	17	13
12	2.9	0.2	2.7	3.2	33	7.3	18	14
2015.01	3.2	-0.6	2.9	3.6	36	-14.9	21	16
2	4.2	-0.9	3.2	5.8	49	-15.2	23	26
3	3.8	0.6	3.8	3.7	45	18.6	28	18
4	4.0	0.8	4.1	4.0	51	27.8	31	20
5	4.2	0.7	4.5	3.8	54	24.8	34	20
6	3.5	0.3	3.9	2.9	45	12.8	30	15
7	3.1	-0.2	3.1	3.2	40	-2.7	23	17
8	3.7	0.0	3.6	3.9	47	3.3	27	20
9	3.0	0.0	2.9	3.0	38	2.4	22	16
10	3.2	0.2	2.7	3.8	40	11.0	20	20
11	3.0	0.5	2.9	3.1	38	24.0	22	16
12	2.8	-0.1	2.5	3.3	34	4.6	18	16

자료: 행정구역(시도)/성별 실업률, 행정구역(시도)/성별 실업자, 통계청.

## 여수신

(단위: 억원)

구 분	수신			여신		
	예금은행	비은행기관	합계	예금은행	비은행기관	합계
2012.10	169,646	293,034	462,680	249,763	156,316	406,079
11	173,265	293,094	467,169	248,952	155,717	404,669
12	176,102	297,849	473,951	247,034	157,286	404,320
2013.01	182,827	299,436	482,263	247,947	156,711	404,658
2	186,423	299,016	485,439	249,281	156,559	405,840
3	186,938	300,107	487,045	250,243	156,586	406,829
4	190,279	300,406	490,685	251,679	156,791	408,470
5	192,378	300,785	493,163	253,511	156,810	410,321
6	190,473	302,674	493,147	256,242	157,639	413,881
7	192,959	302,487	495,446	256,198	158,514	414,712
8	196,348	302,543	498,891	257,433	159,174	416,607
9	195,204	304,735	499,939	257,916	159,768	417,684
10	196,636	308,929	505,565	261,607	159,850	421,457
11	196,964	309,754	506,718	263,302	160,698	424,000
12	194,530	312,254	506,784	264,454	162,765	427,219
10	196,998	314,714	511,712	265,691	162,809	428,500
11	200,396	313,335	513,731	268,637	162,974	431,611
12	194,530	312,254	506,784	264,454	162,765	427,219
2014.01	196,998	314,714	511,712	265,691	162,809	428,500
2	200,396	313,335	513,731	268,637	162,974	431,611
3	201,752	313,681	515,433	270,263	163,686	433,949
4	201,301	314,847	516,148	272,835	164,935	437,770
5	204,198	315,910	520,108	275,112	166,006	441,118
6	206,769	317,040	523,809	277,069	167,806	444,875
7	207,549	316,097	523,646	278,788	170,035	448,823
8	210,089	316,697	526,786	281,410	171,148	452,558
9	208,572	318,357	526,929	283,591	172,082	455,673
10	207,024	323,074	530,098	289,714	173,017	462,731
11	209,259	325,569	534,828	293,502	173,597	467,099
12	205,907	327,498	533,405	294,511	174,903	469,414
2015.01	208,641	329,922	538,563	294,262	174,839	469,101
2	216,850	331,185	548,035	296,890	175,081	471,971
3	217,702	331,027	548,729	297,995	175,494	473,489
4	223,344	332,802	556,146	301,839	176,436	478,275
5	226,364	335,511	561,875	304,282	177,125	481,407
6	228,635	339,650	568,285	302,346	178,900	481,246
7	229,994	340,348	570,342	303,312	180,243	483,555
8	237,142	341,108	578,250	307,316	181,883	489,199
9	239,179	345,845	585,024	310,712	183,269	493,981
10	237,177	349,510	586,687	316,698	184,641	501,339
11	236,933	350,705	587,638	321,259	186,419	507,678

자료 : 한국은행대전충남본부, 대전세종충남금융기관 여수신 동향

## 부도율

(단위 : 전자결제조정전 %, %p, 억원, 개)

구 분	지역별어음부도율						부도 금액	부도 업체수	신규 법인수
	충남	천안	홍성	논산	공주	서산			
2013.01	0.97	2.18	1.09	0.00	1.06	0.02	107.1	2	215
2	0.11	0.20	0.00	0.00	0.00	0.00	12.2	0	193
3	0.63	1.41	0.00	0.00	0.50	0.00	71.7	1	204
4	0.11	0.07	0.11	0.00	1.12	0.00	13.8	1	225
5	0.12	0.16	0.00	0.00	0.30	0.00	12.8	2	188
6	0.04	0.01	0.00	0.00	0.02	0.00	3.8	1	190
7	0.73	0.53	0.00	0.00	0.07	0.03	79.1	5	252
8	0.23	0.16	0.08	0.01	0.00	0.00	18.2	5	204
9	0.17	0.19	0.08	0.00	0.00	0.00	16.1	3	141
10	0.07	0.06	0.00	0.00	0.00	0.00	6.6	0	216
11	0.04	0.03	0.06	0.04	0.00	0.03	4.4	0	184
12	0.08	0.14	0.08	0.00	0.00	0.04	8.7	0	215
2014.01	0.03	0.07	0.00	0.00	0.00	0.00	2.4	2	219
2	1.39	0.07	0.00	0.00	0.00	0.00	152.6	1	217
3	0.09	0.10	0.00	0.00	0.00	0.00	10.2	0	235
4	0.19	0.20	0.01	0.14	0.00	0.00	21.4	1	212
5	3.43	0.01	41.34	0.00	0.00	0.00	331.0	1	201
6	4.99	4.14	39.77	0.00	0.00	0.00	563.7	0	204
7	0.04	0.01	0.14	0.00	0.00	0.00	3.5	2	269
8	0.08	0.09	0.02	0.00	0.00	0.03	7.1	0	208
9	0.65	1.66	0.09	0.79	0.00	0.00	69.5	2	214
10	0.29	0.60	0.00	1.24	0.00	0.00	29.7	0	227
11	0.23	0.55	0.00	0.66	0.00	0.00	22.8	0	206
12	0.51	0.37	0.00	0.44	0.00	0.00	58.1	0	250
2015.01	0.11	0.13	0.26	0.15	0.00	0.00	11.8	3	288
2	0.39	0.36	0.08	0.00	0.00	0.01	38.0	3	204
3	0.47	0.34	0.08	0.00	0.00	0.00	—	—	269
4	0.46	0.55	0.02	0.35	0.47	0.00	—	—	265
5	0.62	1.28	0.00	0.00	0.33	0.00	—	—	219
6	0.51	0.35	0.00	0.09	0.68	0.00	—	—	248
7	0.81	2.14	0.00	0.28	0.27	0.00	—	—	305
8	0.21	0.52	0.00	0.32	0.17	0.00	—	—	224
9	0.12	0.18	0.00	0.23	0.00	0.00	—	—	224
10	0.12	0.31	0.00	0.00	0.00	0.00	—	—	268
11	0.47	1.04	0.00	1.78	0.00	0.00	—	—	298

자료 : 한국은행대전충남본부, 지역경제통계(2015.12월) / 중소기업청, 지역별 신설법인 현황 보도자료

주 : 신설법인수는 2013년 6월까지 세종시 포함 수치임. 부도금액과 업체수는 보도공표 중지됨.



## 토지거래, 건축, 미분양주택

(단위: 천㎡, ㎡, %, 호수)

구 분	건축허가(㎡)		건축착공(㎡)		토지거래(천㎡)		미분양주택	
	면적	전년동월(기)비	면적	전년동월(기)비	면적	전년동월(기)비	호수	전년동월(기)비
2012	9,794,659	-1.9	7,979,321	-11.5	167,889	-13.0	5,596	-60.6
2013	8,674,931	-12.9	7,896,601	-1.0	172,585	2.7	2,657	-110.6
2014	9,026,863	3.9	7,981,867	1.1	173,751	2.4	2,193	-21.2
2015	10,502,478	14.1	10,324,755	22.7	182,777	3.3	-	-
2013.03	780,044	-33.1	600,473	-27.1	15,250	-19.4	2,697	-58.5
4	767,159	-6.1	636,554	-41.3	17,795	18.7	2,555	-58.7
5	874,153	5.6	565,109	-5.1	15,637	12.2	2,351	-61.2
6	793,231	-16.4	471,464	-46.6	12,554	-28.4	2,961	-51.9
7	608,787	15.1	477,506	0.4	13,264	9.8	2,565	-57.5
8	966,712	10.0	1,228,153	96.6	12,931	23.5	2,321	-61.1
9	841,477	16.9	866,764	97.0	9,945	7.5	2,346	-62.1
10	760,401	57.6	1,426,420	225.8	14,058	4.2	2,007	-51.6
11	485,898	-26.3	365,483	-43.6	11,699	-23.6	3,265	6.4
12	738,469	-50.5	335,976	-23.1	22,775	50.8	3,566	21.2
2014.01	339,091	-26.6	259,653	-36.0	13,221	-7.9	3,204	19.1
2	475,423	-20.3	380,747	-26.3	15,990	29.7	2,741	6.9
3	803,818	3.0	923,800	53.8	16,739	9.8	2,260	-16.2
4	878,914	14.6	666,087	4.6	16,742	-5.9	1,878	-26.5
5	723,478	-17.2	604,244	6.9	13,785	-11.8	1,587	-32.5
6	1,178,725	48.6	745,028	58.0	12,916	2.9	1,353	-54.3
7	608,031	-0.1	599,714	25.6	15,077	13.7	1,816	-29.2
8	1,430,976	48.0	419,954	-65.8	12,705	-1.7	2,095	-9.7
9	556,713	-33.8	1,211,671	39.8	12,371	24.4	1,525	-35.0
10	720,529	-5.2	754,324	-47.1	13,491	-4.0	2,676	33.3
11	609,420	25.4	996,314	172.6	15,100	29.1	2,338	-28.4
12	701,745	-5.0	420,331	25.1	18,614	-18.3	2,838	-20.4
2015.01	844,479	149.0	483,721	86.3	13,951	5.5	2,199	-31.4
2	787,504	65.6	435,742	14.4	13,417	-16.1	2,318	-15.4
3	548,550	-31.8	847,633	-8.2	21,558	28.8	2,031	-10.1
4	1,261,990	43.6	1,012,593	52.2	16,350	-2.3	2,535	35.0
5	1,019,805	41.0	1,163,271	92.5	14,193	3.0	2,966	86.9
6	743,174	-36.9	1,078,294	44.7	14,433	11.7	3,475	156.8
7	752,211	23.7	679,810	13.4	16,459	9.2	3,345	84.2
8	908,095	-36.5	967,543	130.4	13,132	3.4	3,636	73.6
9	654,550	17.6	840,191	-30.7	12,590	1.8	5,537	263.1
10	1,375,932	91.0	748,404	-0.8	12,473	-7.5	5,110	91.0
11	808,546	32.7	1,393,289	39.8	15,947	5.6	6,618	183.1
12	797,642	13.7	673,264	60.2	18,274	-1.8	-	-

자료: 충청남도, 건축허가 및 착공통계 / 한국감정원, 토지거래현황, 미분양주택

## 주택매매가격지수, 주택전세가격지수

(2013.3=100, %)

구 분	주택매매가격지수						주택전세가격지수					
	지수	전년 동월비	전월비	아파트	단독	연립	지수	전년 동월비	전월비	아파트	단독	연립
2012.11	99.0	6.8	0.7	98.4	100.5	98.2	97.4	10.1	1.6	96.6	99.4	97.6
12	99.3	6.8	0.3	98.9	100.3	98.6	98.1	10.3	0.7	97.7	99.2	98.1
2013.01	99.5	6.5	0.2	99.2	100.3	98.9	98.9	10.5	0.8	98.7	99.7	98.4
2	99.8	6.4	0.3	99.7	100.2	99.5	99.3	10.2	0.4	99.2	99.8	99.1
3	100.0	5.9	0.2	100.0	100.0	100.0	100.0	10.2	0.7	100.0	100.0	100.0
4	100.3	5.2	0.3	100.4	100.0	100.2	100.4	9.2	0.4	100.5	100.1	100.1
5	100.4	4.8	0.1	100.6	100.0	101.1	100.6	8.8	0.2	100.7	100.1	101.1
6	100.6	4.5	0.2	100.8	99.9	101.7	100.9	8.6	0.3	101.1	100.1	101.9
7	100.8	4.0	0.2	101.1	99.8	101.8	101.2	7.9	0.3	101.6	100.0	102.0
8	100.8	3.6	0.0	101.3	99.6	101.9	101.5	7.6	0.3	101.8	100.3	102.7
9	101.0	3.2	0.2	101.6	99.5	102.3	101.9	7.2	0.4	102.4	100.4	104.5
10	101.6	3.3	0.6	102.1	100.1	103.9	103.2	7.6	1.3	103.6	101.4	106.3
11	102.1	3.2	0.5	102.6	100.4	104.1	104.0	6.8	0.8	104.4	102.1	106.5
12	102.6	3.4	0.5	103.4	100.5	104.5	105.1	7.1	1.1	106.1	102.3	106.8
2014.01	102.8	3.4	0.2	103.6	100.6	104.9	105.7	6.8	0.6	106.9	102.5	107.3
2	103.2	3.4	0.4	104.0	100.8	105.2	106.2	7.0	0.5	107.7	102.6	107.7
3	103.5	3.5	0.3	104.4	100.9	105.9	106.9	6.9	0.6	108.5	102.8	109.2
4	103.8	3.5	0.3	104.8	100.9	106.6	107.2	6.9	0.3	109.0	102.7	109.5
5	104.0	3.6	0.2	105.0	100.9	106.9	107.4	6.8	0.2	109.3	102.7	109.9
6	104.3	3.7	0.3	105.5	101.0	107.0	107.7	6.8	0.3	109.7	102.8	110.1
7	104.6	3.8	0.2	105.9	101.0	107.0	108.1	6.9	0.4	110.1	103.1	110.2
8	104.8	3.9	0.2	106.2	101.0	107.0	108.4	6.9	0.3	110.5	103.2	110.3
9	105.1	4.1	0.3	106.7	100.9	107.7	108.8	6.7	0.3	111.0	103.2	110.4
10	105.4	3.7	0.3	107.1	101.0	107.9	109.0	5.7	0.2	111.3	103.3	110.7
11	105.6	3.4	0.1	107.3	100.9	108.1	109.1	4.9	0.1	111.5	103.2	111.1
12	105.8	3.1	0.2	107.5	101.0	108.4	109.3	4.1	0.2	111.7	103.4	111.6
2015.01	105.9	2.9	0.08	107.6	101.0	108.4	109.4	3.5	0.11	111.7	103.6	111.8
2	105.9	2.6	0.02	107.6	101.1	108.6	109.5	3.1	0.04	111.7	103.7	111.9
3	106.0	2.4	0.07	107.7	101.2	108.5	109.6	2.6	0.12	111.8	103.8	112.3
4	106.1	2.2	0.15	107.7	101.4	108.9	109.7	2.3	0.11	111.9	103.9	112.9
5	106.2	2.1	0.06	107.8	101.4	109.0	109.8	2.2	0.07	112.0	103.9	113.1
6	106.1	1.7	-0.05	107.7	101.4	109.0	109.8	1.9	-0.05	111.9	103.8	113.1
7	106.1	1.5	0.00	107.7	101.4	109.1	109.8	1.5	0.02	111.9	103.8	113.1
8	106.0	1.2	-0.10	107.6	101.4	108.7	109.7	1.2	-0.07	111.9	103.8	112.4
9	106.0	0.8	0.00	107.5	101.4	108.9	109.8	0.1	0.08	111.9	103.9	112.6
10	106.0	0.6	0.03	107.6	101.4	108.8	109.9	0.8	0.07	112.1	103.9	112.6
11	106.2	0.57	0.11	107.7	101.6	108.8	110.1	0.9	0.22	112.2	104.4	112.6
12	106.1	0.35	-0.02	107.7	101.6	108.8	110.2	0.8	0.08	112.3	104.4	112.6

자료 : 국민은행, 전국주택가격동향조사

## 4. 주요 해외경제지표

(단위: %)

구 분	미국					중국				
	산업 생산	소매 판매	소비자 물가	수출 (BOP)	수입 (BOP)	산업 생산	소매 판매	소비자 물가	수출 (FOB)	수입 (CIF)
2011	3.0	7.3	3.2	16.2	15.5	13.9	17.1	5.4	20.3	24.9
2012	2.8	5.0	2.1	4.2	2.9	10.0	14.3	2.6	7.9	4.3
2013	1.9	3.7	1.5	1.9	-0.4	9.7	13.1	2.6	7.8	7.2
2014	3.7	3.9	1.6	2.5	3.5	8.3	12.0	2.0	6.0	0.5
2012.07	-0.4	0.4	2.0	-0.2	1.1	9.7	13.2	2.7	5.1	10.9
8	0.8	-0.3	1.5	0.0	0.3	10.4	13.4	2.6	7.1	7.2
9	0.6	0.3	1.2	-0.1	1.3	10.2	13.3	3.1	-0.4	7.5
10	0.0	0.3	1.0	2.6	0.2	10.3	13.3	3.2	5.6	7.5
11	0.3	0.3	1.2	0.8	-1.4	10.0	13.7	3.0	12.7	5.3
12	0.3	0.5	1.5	-1.8	-0.1	9.7	13.6	2.5	4.1	8.3
2014.01	-0.2	-1.1	1.6	-0.4	1.4	—	—	2.5	10.5	9.9
2	0.8	1.3	1.1	-1.5	-0.3	8.6	11.8	2.0	-18.1	9.8
3	0.8	1.3	1.5	3.2	3.1	8.8	12.2	2.4	-6.6	-11.5
4	0.2	0.9	2.0	-0.3	0.5	8.7	11.9	1.8	0.8	0.7
5	0.4	0.0	2.1	1.3	-0.2	8.8	12.5	2.5	7.1	-1.6
6	0.4	0.7	2.1	-0.8	-0.7	9.2	12.4	2.3	7.2	5.4
7	0.3	-0.1	2.0	1.6	0.3	9.0	12.2	2.3	14.4	-1.6
8	0.0	0.6	1.7	-0.2	0.2	6.9	11.9	2.0	9.4	-2.4
9	0.5	-0.2	1.7	-1.3	-0.3	8.0	11.6	1.6	15.2	6.9
10	0.2	0.5	1.7	1.3	0.8	7.7	11.5	1.6	11.6	4.4
11	0.9	0.5	1.3	-1.2	-2.1	7.2	11.7	1.4	4.7	-6.9
12	0.1	-1.0	0.8	-1.4	1.8	7.9	11.9	1.5	9.7	-2.5
2015.01	-0.3	-0.8	-0.1	-3.9	-3.5	—	—	0.8	-3.5	-20.1
2	-0.2	-0.5	0.0	-2.3	-4.1	6.8	10.7	1.4	48.2	-20.7
3	-0.2	1.5	-0.1	0.7	7.6	5.6	10.2	1.4	-15.2	-12.9
4	-0.2	0.0	-0.2	1.7	-3.5	5.9	10.0	1.5	-6.6	-16.3
5	-0.4	1.2	0.0	-1.2	-0.7	6.1	10.1	1.2	-3.5	-17.7
6	0.0	0.0	0.1	-0.2	1.4	6.8	10.6	1.4	1.5	-7.0
7	0.8	0.8	0.2	0.9	-1.4	6.0	10.5	1.6	-9.1	-8.5
8	0.2	0.0	0.2	-3.3	1.1	6.1	10.8	2.0	-5.7	-13.9
9	-0.1	-0.1	0.0	2.0	-2.2	5.7	10.9	1.6	-3.8	-20.5
10	-0.4	0.1	0.2	-2.6	-0.4	5.6	11.0	1.3	-7.0	-18.9
11	-0.6	0.2	0.5	-1.1	-2	6.2	11.2	1.5	-7.1	-9.0

주: (미국) 월별 및 분기별 전기대비 증감률은 계절변동조정 후 기준, 산업생산(전산업, 2007=100), 최근 수치는 잠정치 포함

(중국) 전년동기대비 기준, 산업생산(전산업), 최근 수치는 잠정치 포함, 2월은 1~2월 누계치임

자료: 한국은행, 해외경제 포커스(제2016-2호)

(단위: %)

구 분	일본					유로지역				
	산업 생산	소매 판매	소비자 물가	수출 (FOB)	수입 (CIF)	산업 생산	소매 판매	소비자 물가	수출 (FOB)	수입 (CIF)
2011	-2.8	-1.0	-0.3	-2.7	12.1	3.4	-0.7	2.7	13.7	13.4
2012	0.6	1.8	0.0	-2.7	3.8	-2.4	-1.6	2.5	7.8	1.8
2013	-0.8	0.9	0.4	9.5	14.9	-0.7	-0.8	1.4	1.2	-2.7
2014	2.1	1.7	2.7	4.8	5.7	0.8	1.3	0.4	2.0	0.5
2013.03	0.3	-0.8	-0.9	1.1	5.4	1.0	0.1	1.7	3.1	-1.6
4	0.6	0.3	-0.7	3.8	9.4	0.2	-0.2	1.2	-1.0	0.7
5	2.1	0.8	-0.3	10.1	10.0	-0.3	1.1	1.4	-2.6	-2.2
6	-2.8	0.2	0.2	7.4	11.7	0.4	-0.9	1.6	2.1	3.0
7	2.7	-1.5	0.7	12.2	19.7	-0.9	0.9	1.6	-1.6	-0.4
8	-0.5	1.6	0.9	14.6	16.2	1.1	-0.1	1.3	1.2	0.5
9	1.5	1.0	1.1	11.4	16.7	0.0	-0.2	1.1	-0.2	0.1
10	0.6	-0.3	1.1	18.6	26.3	-0.6	-0.5	0.7	0.5	0.5
11	0.3	1.1	1.5	18.4	21.2	1.5	1.1	0.9	0.2	-0.7
12	0.5	-0.6	1.6	15.3	24.8	-0.4	-1.4	0.8	-1.0	0.1
2014.01	3.2	1.6	1.4	9.4	25.1	0.1	1.0	0.8	1.8	2.0
2	-2.1	0.1	1.5	9.8	9.1	-0.1	0.2	0.7	-1.3	-2.7
3	0.5	6.5	1.6	1.8	18.2	-0.6	0.2	0.5	-0.6	-0.4
4	-2.3	-13.4	3.4	5.0	3.6	1.2	-0.1	0.7	0.2	1.3
5	0.3	3.8	3.7	-2.8	-3.5	-0.9	0.0	0.5	3.1	1.7
6	-1.9	0.9	3.6	-2.0	8.6	-0.3	0.6	0.5	-2.0	-1.1
7	-0.1	0.6	3.4	3.9	2.4	0.7	-0.6	0.4	0.9	1.3
8	-0.8	1.2	3.3	-1.3	-1.4	-1.0	0.9	0.4	-1.6	-2.3
9	1.4	1.7	3.2	6.9	6.2	0.5	-0.8	0.3	4.7	2.7
10	0.4	-0.6	2.9	9.6	3.1	0.1	0.4	0.4	0.3	-1.3
11	-0.6	0.0	2.4	4.9	-1.6	0.2	0.6	0.3	-1.2	-1.2
12	0.2	0.0	2.4	12.8	1.9	0.5	0.4	-0.2	2.0	0.0
2015.01	4.1	-1.9	2.4	17.0	-9.1	0.1	0.5	-0.6	-1.8	-0.6
2	-3.1	0.7	2.2	2.5	-3.6	1.0	0.2	-0.3	4.3	3.1
3	-0.8	-1.8	2.3	8.5	-14.4	-0.5	-0.3	-0.1	0.3	4.0
4	1.2	0.3	0.6	8.0	-4.1	0.0	0.4	0.0	-0.7	-2.2
5	-2.1	1.7	0.5	2.4	-8.6	-0.1	0.2	0.3	-0.5	-1.6
6	1.1	-0.6	0.4	9.5	-2.9	-0.3	0.0	0.2	0.8	2.2
7	-0.8	1.4	0.2	7.6	-3.1	0.8	0.6	0.2	0.5	-1.4
8	-1.2	0.0	0.2	3.1	-3.1	-0.4	0.1	0.1	-3.7	-2.1
9	1.1	0.8	0.0	0.5	-11.0	-0.3	-0.1	-0.1	0.9	0.5
10	1.4	1.2	0.3	-2.2	-13.3	0.6	-0.2	0.1	0.3	0.4
11	-1.0	-2.5	0.3	-3.3	-10.2	-	-0.3	0.2	-	-

주: (일본) 수출입, 물가 전년동기대비, 기타 전기대비 기준, 산업생산(광공업), 최근 수치는 잠정치 포함, 기준년(2010=100)임

(유로) 계절조정 후 물가는 전년동기대비, 기타 전기대비 기준, 역내교역제외, 산업생산(건설업 제외 전산업), 최근 수치는 잠정치 포함

자료: 한국은행, 해외경제 포커스(제2016-2호)

## 충남의 밝은 미래 충남연구원이 열어갑니다

맑고 깨끗한 자연환경에서 역사와 전통을 소중하게 간직하고,  
앞선 지식과 정보를 공유하며, 풍요롭고 건강한 정신으로  
활기찬 삶을 살아가는 모습이 바로 충남도민의 모습입니다.  
희망찬 충남의 미래를 충남연구원이 함께 열어가겠습니다.

