

# 충남경제

Chungnam Economic Trends

## 1. 통계로 보는 Economic 프리즘

- 2016년 경기전망, 경제성장률로 알아보자
- OECD, IMF의 세계경제 전망, 2016년에는 어떨까?

## 2. 경기종합지수

## 3. 충남경제뉴스 및 시책

- 충남경제뉴스
- 경제지원시책

## 4. 부록

- 통계표

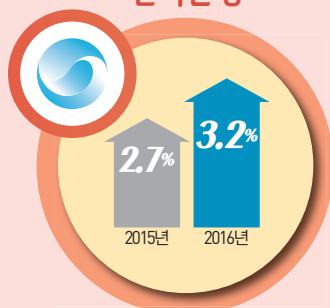
December 2015. **12**

ISSN 2093-0844

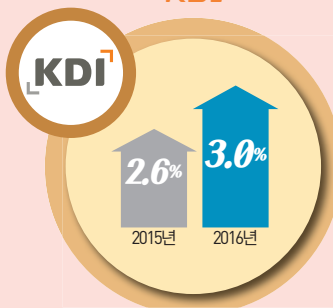
## 2016년 경기전망, 경제성장률로 알아보자

※ 미국 금리인상전 발표된 수치로 추후 전망치는 변경될 수 있음

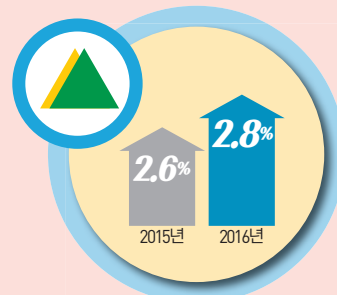
### 한국은행



### KDI

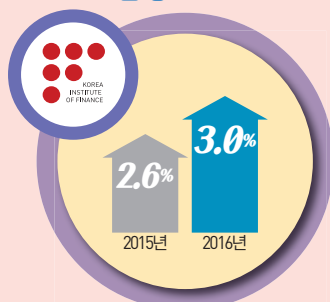


### 현대경제연구원

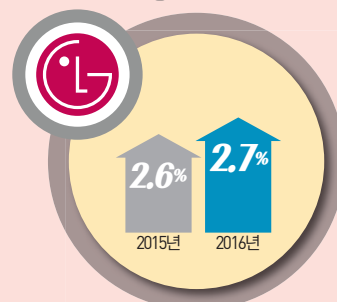


## 2016년 주요기관별 한국 경제성장률 전망

### 금융연구원



### LG경제연구원



자료 : 한국경제연구원, 국내 주요 연구기관 경제전망(2015.12.10) 재인용

# 월간 충남경제

Chungnam Economic Trends

## Contents

2015. 12 DECEMBER

### 03 총괄

### 04 통계로 보는 Economic 프리즘

04 2016년 경기전망, 경제성장률로 알아보자

06 OECD, IMF의 세계경제 전망, 2016년에는 어떨까?

### 08 경기종합지수

### 09 충남경제뉴스 및 시책

09 충남경제뉴스

13 경제지원시책

### 15 부록

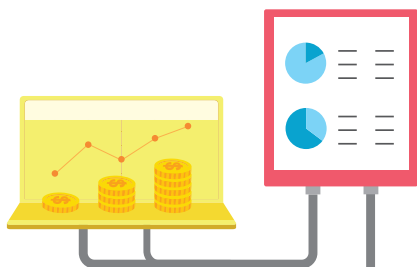
16 1. 국내 주요 경제지표

17 2. 충남 주요 경제지표

19 3. 주요 경제부문별 동향  
- 물가 및 주택, 노동시장

22 4. 충남 부문별 경제지표

37 5. 주요 해외경제지표



ISSN 2093-0844

발행인 안희정 · 강현수

편집위원장 김하균 · 김양중

집필진 | 총괄 | 김양중 | 경제동향 | 백운성, 이민정, 김혜정 | 경제일지 | 정은택, 남홍우

발행처 충청남도 · 충남연구원

연락처 (041)840-1165

편집위원 김현철 · 신동호

주 소 충청남도 공주시 연수원길 73-26

팩 스 (041)840-1129

월간 충남경제의 세부파일은 충청남도(<http://www.chungnam.net>)와  
충남연구원(<http://www.cni.re.kr>)홈페이지에서 다운로드하실 수 있습니다.

# CHUNGNAM



최근 충남의 경제동향은  
대내적으로 수출 회복세와  
경제활동인구, 취업자수 증가 등 고용측면에서  
다소 나아지는 모습을 보이고 있으나  
낮은 물가 변동성과 더불어 수입의 감소세가  
이어지면서 뚜렷한 경기회복 신호를 보내지 못하고  
미미한 경제여건을 이어가는 모습

# ECONOMIC TRENDS

대외적으로  
미국이 금리 인상을 단행함에 따라  
세계경제의 파급효과에 대한 모니터링이 강화되는 가운데  
한국경제에 미치는 영향은 제한적일 것으로 보이나  
충남경제와 밀접한 관련이 있는 국제유가 하락,  
중국과 신흥국의 경제 변동성이 변수로 작용할 것으로  
예상됨에 따라 대외거래 등 주요경제 분야별 지속적인  
관심이 요구됨



## 충남경제동향 총괄

경기종합지수 (9월, 2010=100)	동행	125.7	전월비(%)	0.5		현재의 경기상황을 보여주는 동행 지수 순환변동치는 상승함
	순환변동치	100.6	전월차(p)	0.2		
생산활동 (10월, 계절조정, 2010=100)	생산지수	112.4	전월비(%)	-4.8		단기변동을 보면, 전자·부품· 컴퓨터·영상음향 등의 업종에서 생산과 제품출하 모두 감소하였고 자동차, 1차금속 등을 중심으로 제품재고는 감소함
	출하지수	118.0	전월비(%)	-4.2		
	재고지수	154.0	전월비(%)	-4.9		
기업 BSI 업황지수 전망 (12월)	제조업	72	전월차(p)	-		산업 전반에 걸쳐 업황에 대한 전망은 11월과 동일하거나 소폭 하락함
	비제조업	73	전월차(p)	-1		
소비 (10월)	대형소매점 불변지수	151.1	전년동월비(%)	5.3		의류, 가전제품 등의 상품에서 소비 증가
물가 (11월, 2010=100)	소비자	108.4	전년동월비(%)	0.5		물가변동은 1%내의 낮은 수준을 장기간 유지
	생활물가	105.6	전년동월비(%)	-0.7		
대외거래 (11월, 백만불)	수출	5,834	전년동월비(%)	8.3		지난 7월부터 수출은 점차 회복하는 모습이나 수입은 여전히 감소하는 모습
	수입	1,770	전년동월비(%)	-26.3		
고용 (11월, 천명, %)	경제활동인구	1,257	전년동월비(%)	3.2		65세 이상 고령층의 취업자수는 감소한 반면, 55세 이상 50대와 20대의 취업이 활발하게 나타남 산업별로는 제조업분야의 고용이 증가함
	취업자수	1,219	전년동월비(%)	2.6		
	실업률	3.0	전년동월차(%)p	0.5		
금융 (10월, %, 개)	어음부도율	0.12	전월차(%)p	-		주요 지역별 어음부도율 : (+) 천안(+0.13%p) (-) 논산(-0.23%p) (보합) 홍성, 공주, 서산
	신설법인수	268	전월차(개)	+44		
부동산 (11월)	주택매매 가격지수	106.2	전월비(%)	0.11		주요 매매가격지수 상승 지역 : - 아산(0.4%), 천안동남구(0.14%) 주요 전세가격지수 상승 지역 : - 아산(1.01%), 논산(0.05%)
	주택전세 가격지수	110.1	전월비(%)	0.22		
건설 (11월, m <sup>2</sup> )	건축허가면적	808,546	전년동월비(%)	32.7		용도별 건축허가 현황: (+) 상업용, 공업용, 농수산용 등 (-) 주거용, 공공용, 문교/사회용
	건축착공면적	1,393,289	전년동월비(%)	39.8		



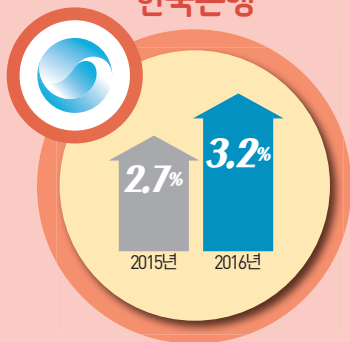
# 2016년 경기전망, 경제성장률로 알아보자

통계로 보는  
Economic 프리즘

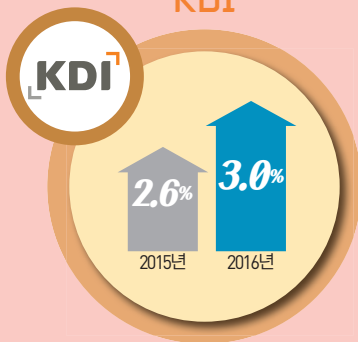
충남경제 인포그래픽 45

※ 미국 금리인상전 발표된 수치로 추후 전망치는 변경될 수 있음

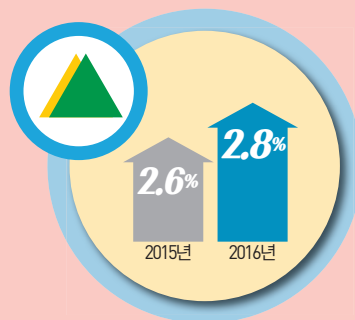
한국은행



KDI

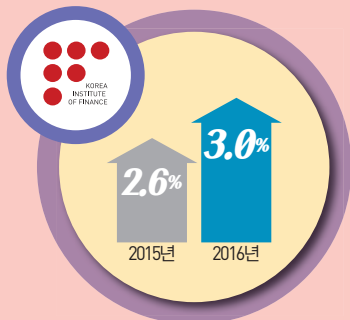


현대경제연구원

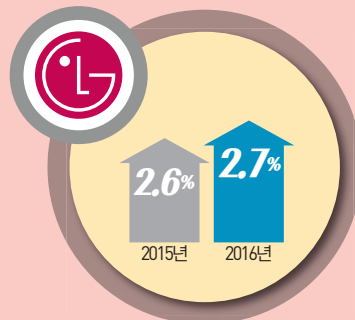


## 2016년 주요기관별 한국 경제성장률 전망

금융연구원

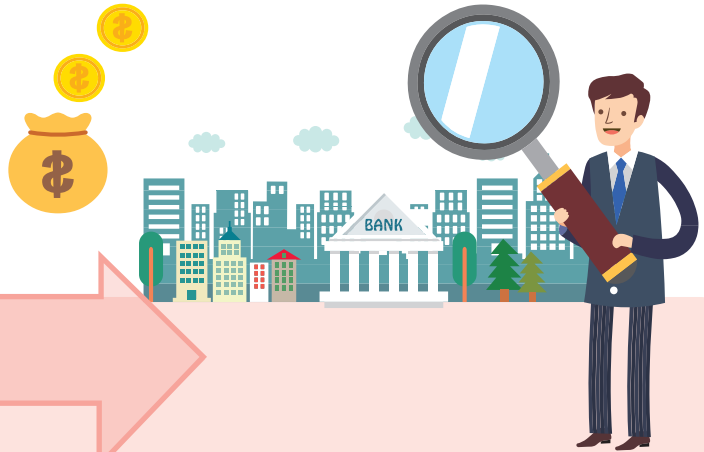


LG경제연구원



자료 : 한국경제연구원, 국내 주요 연구기관 경제전망(2015.12.10) 재인용

## 기관별로 비교해 본 경제전망

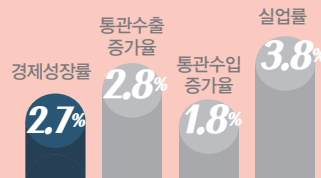


2015

경제성장률	2.6%
통관수출증가율	-6.3%
통관수입증가율	-14.9%
실업률	3.7%

\*15.10.8일자 기준

2016



LG경제연구원

✓ 2015년 : 세계교역악화, 메르스사태 등으로 수출·소비 위축  
→ 경제성장 저하 추세

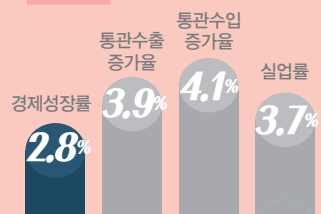
✓ 2016년 : 서비스산업에 치중된 선진국 수요 회복으로 수출 부진 장기화, 고령화에 따른 노동 공급 둔화로 실업률 악화 예상

2015

경제성장률	2.6%
통관수출증가율	-6.2%
통관수입증가율	-15.5%
실업률	3.7%

\*15.10.8일자 기준

2016



현대경제연구원

✓ 2015년 : 내·외수 부진, 재고증가율 상승, 성장둔화  
→ 경기회복 지연

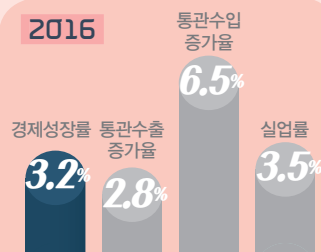
✓ 2016년 : 기저효과로 미약한 회복이 예상되나 중장년층, 여성 구직활동 증가로 신규취업자, 고용률 상승, 실업률은 전년 수준 유지

2015

경제성장률	2.7%
통관수출증가율	-6.4%
통관수입증가율	-15.3%
실업률	3.7%

\*15.10.15일자 기준

2016



한국은행

✓ 2015년 : 메르스 이후 미미한 회복 추세  
→ 경기회복 지연

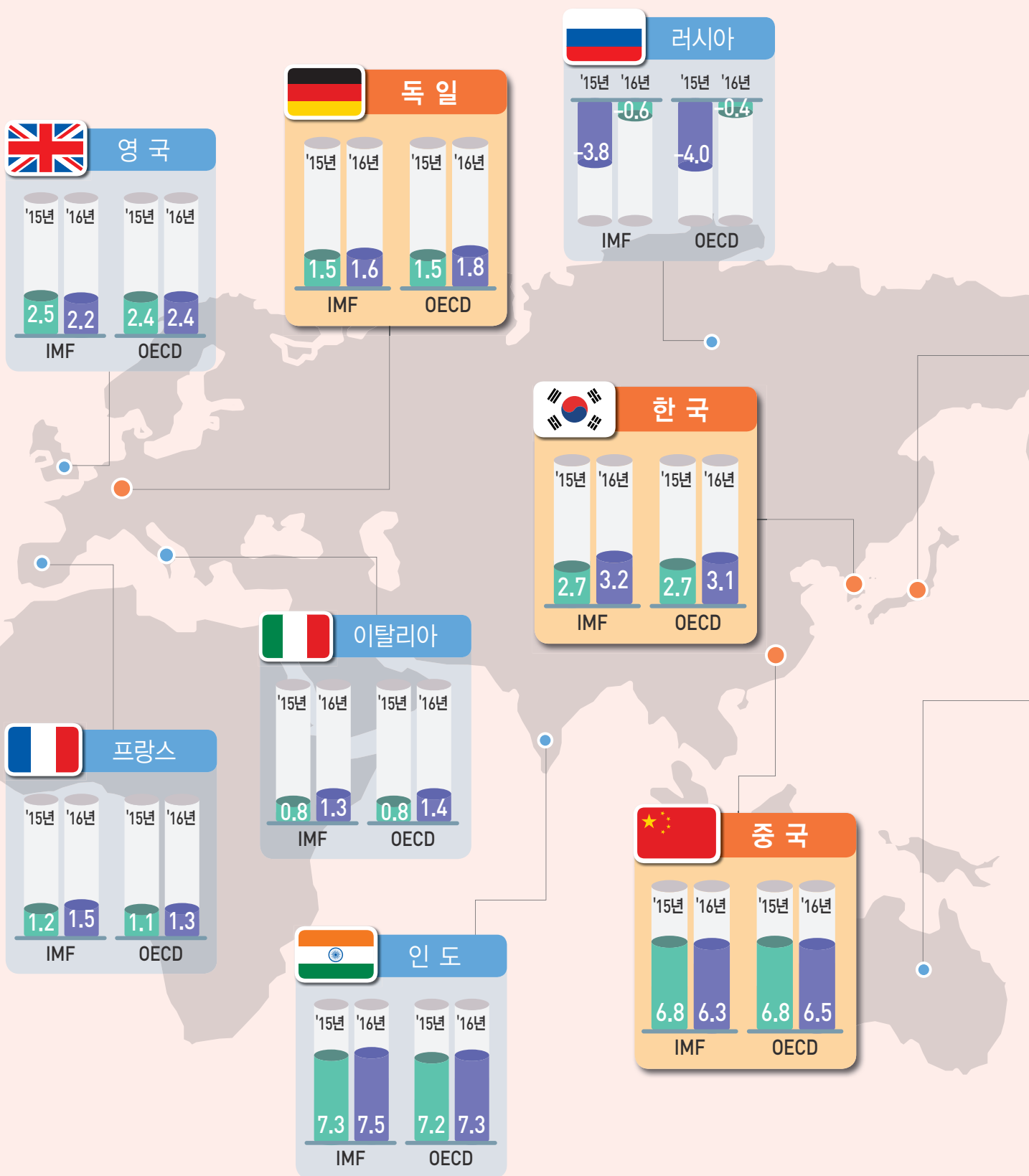
✓ 2016년 : 경제성장률 소폭 상승 예상  
→ 이월효과 차감시 전년도와 유사수준, 정부 일자리 정책으로 청년층, 여성층 고용 증가, 중장년층 고용률 상승 폭은 점차 둔화 될 전망

자료 : LG경제연구원, 경제동향지표 '국내 경제전망' 재인용  
현대경제연구원, '2016년 한국 경제 전망' 재인용  
한국은행, '경제전망보고서' 재인용

# OECD, IMF의 세계경제 전망, 2016년에는 어떨까?

통계로 보는  
Economic 프리즘

충남경제 인포그래픽 46





2016년 세계경제는 **3.3% (OECD) / 3.6% (IMF)** 성장할 것으로 전망!!



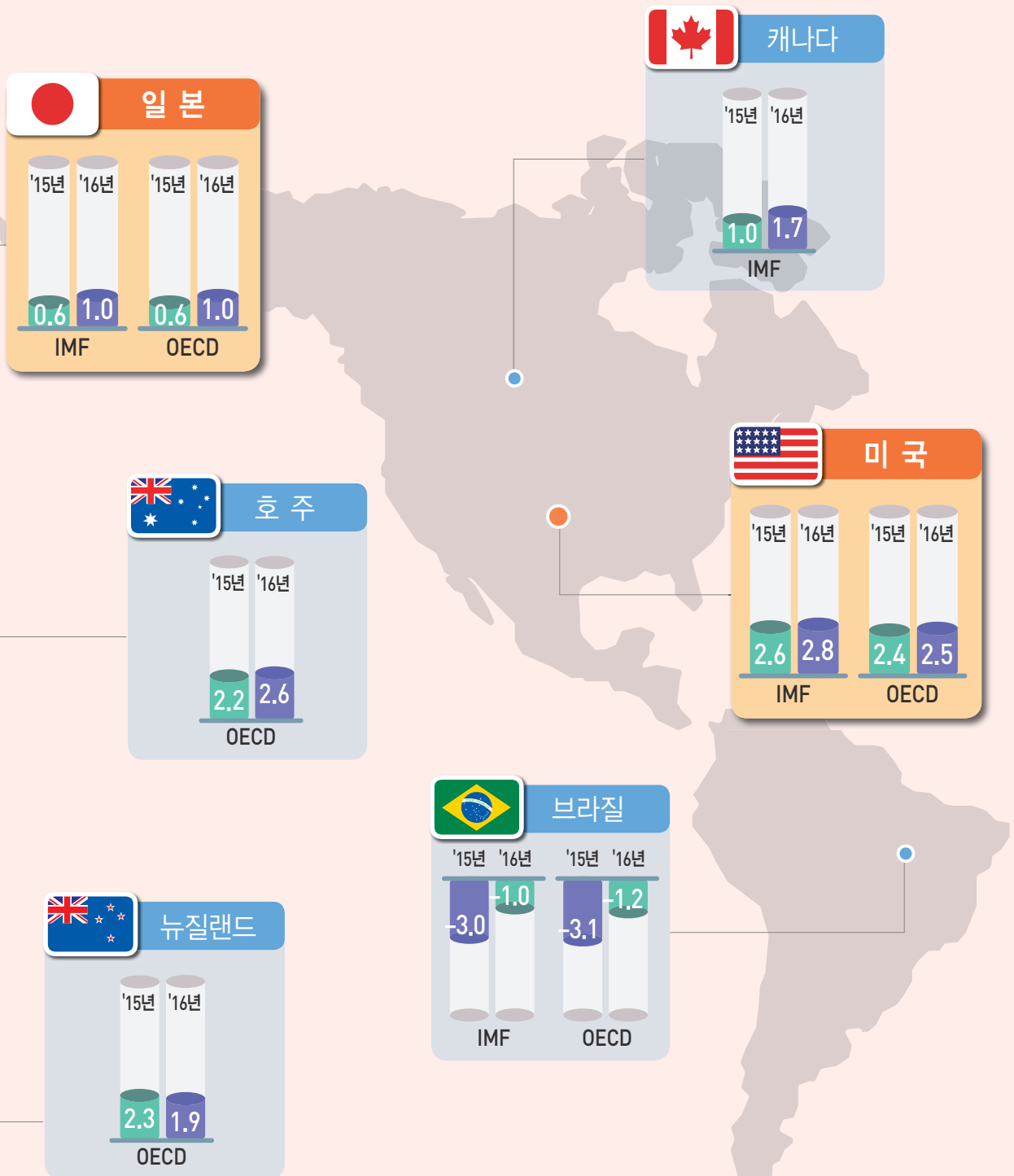
IMF는 선진국 (2.2%), 신흥개도국 (4.5%) 모두 2015년보다 성장할 것으로 전망  
OECD 평균도 2.0% ('15년)에서 2.2% ('16년)으로 개선될 것으로 전망



주요 성장요인 – 확장적 거시경제정책, 낮은 원자재 가격, 노동시장 개선 등



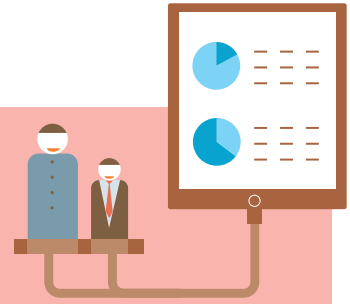
주요 하방요인 – 세계교역량 감소, 미 금리인상으로 신흥국 경제의 취약성, 중국 경기침체 우려!!  
유로존 · 일본경기 회복 지연 등



자료 : "15.10월 국제통화기금(IMF) 세계경제전망 발표" 보도자료 재인용  
"OECD 경제전망 발표" 보도자료 재인용



## 충남경기동행종합지수



☞ 현재의 경기상황을 보여주는 동행지수 순환변동치가 100.7로 전월대비 0.2p 상승하였으며 동행종합지수도 125.7로 전월대비 0.5% 상승함

-10월 충남의 경기동향은 산업생산이 주춤하였으며 주요 구성지표가 모두 증가세는 유지하였으나 증가폭이 축소된 모습

## 동행종합지수 추이

(2010=100)

구분	'15.3월	4월	5월	6월	7월 <sup>P</sup>	8월 <sup>P</sup>	9월 <sup>P</sup>	10월 <sup>P</sup>
○ 동행종합지수	122.4	122.9	122.7	122.5	123.3	124.0	125.2	125.7
• 전월비(%)	0.4	0.4	-0.2	-0.2	0.7	0.6	0.9	0.5
○ 순환변동치	99.8	100.0	99.5	99.1	99.4	99.7	100.4	100.6
• 전월차(p)	-0.1	0.2	-0.4	-0.5	0.4	0.3	0.6	0.2

주1) 동행종합지수는 수치오류, 연간보정 등으로 수치가 변동될 수 있으며, 최근 3개월 또는 6개월은 변동요인이 큼

주2) 대략적으로 3~4개월치를 잠정치로 표시함(p는 잠정치임)

## 동행종합지수 구성지표의 증감률

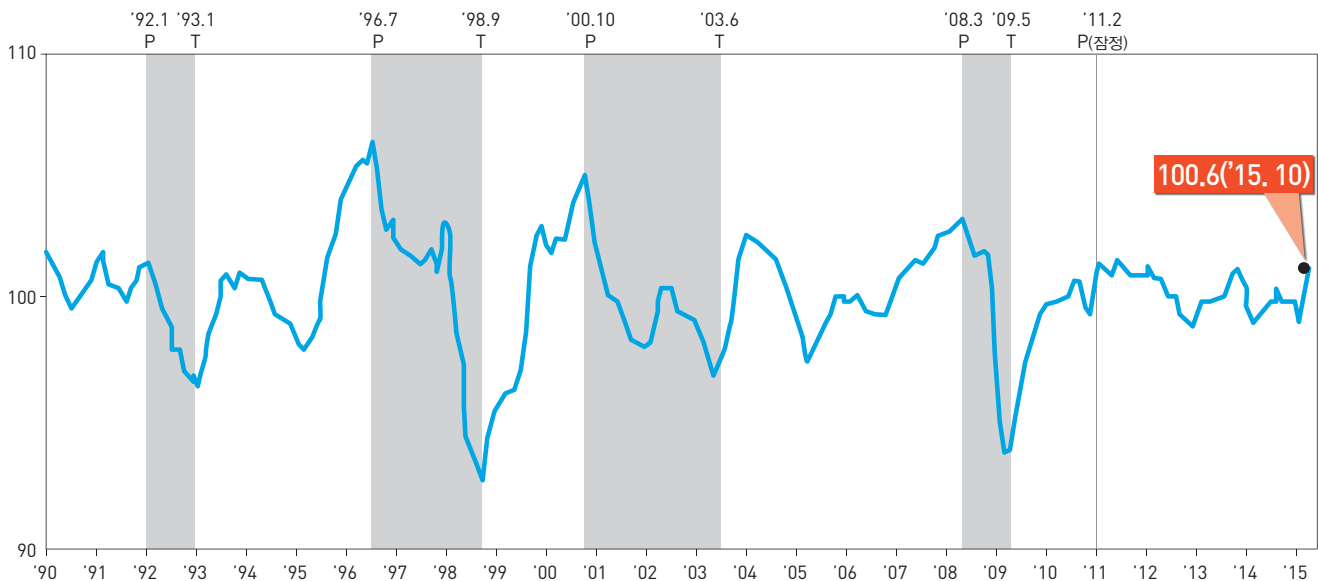
(전월비, %)

구성지표	'15.3월	4월	5월	6월	7월 <sup>P</sup>	8월 <sup>P</sup>	9월 <sup>P</sup>	10월 <sup>P</sup>
비 농 가 취 업 자 수	0.9	0.1	0.6	0.9	0.9	0.5	0.9	0.9
산 업 생 산 지 수	0.1	0.2	-0.9	-0.8	-0.0	-0.0	0.2	-0.0
대형소매점판매지수	0.1	5.3	0.1	-1.4	-1.5	-1.2	3.5	1.7
전 력 사 용 량	-0.3	-0.3	-0.6	-0.0	0.6	0.2	0.6	0.1
수 출 액 ( 실 질 )	2.0	3.2	1.2	1.2	2.3	2.7	2.9	0.1
수 입 액 ( 실 질 )	-3.4	-2.8	-3.4	-3.6	3.6	4.5	0.3	0.1

주) 각 구성지표의 전월비는 비경기적 요인(계절요인 및 불규칙요인)을 제거한 수치로 원계열 또는 계절조정계열의 전월비와 차이가 있음

## 동행종합지수 순환변동치(Cyclical Component of Coincident CI)

(Trend=100)



주) P: 정점(Peak), T: 저점(Trough)

## 충남경제뉴스

2015. 11. 11.

## ‘에너지 시책 구심점’ 에너지위원회 구성

신규위원 위촉 · 부위원장  
선출 등 진행

- 도 에너지 조례 전부개정에 따라 새롭게 구성된 것으로, 오는 2017년까지 2년간 도의 에너지시책 자문 · 심의 · 조정 및 에너지 이용의 효율화를 위한 다양한 활동을 하게 됨
- 위원회에서는 ▲도 지역에너지 종합계획 ▲2016 지역자원시설세 특별회계 운용 계획 ▲태양광 발전사업 개발행위허가 기준안 등에 대한 설명이 진행
- 도는 차등적 전기요금제 도입과 송전선로 주변지역의 온전한 보상을 위한 신규형 발전정책을 추진해 나아갈 것이며 앞으로 에너지위원회가 도의 에너지 정책이 알차게 추진될 수 있도록 힘을 모아주길 기대

2015. 11. 18.

## “에너지 저소비 생활문화 정착 함께해요”

한국에너지효율대상 대회…  
우수사례 발표 · 유공자 포상

- 아산 온양그랜드호텔에서 에너지 절약에 대한 범국민적 인식을 확산시키기 위한 ‘2015년 한국 에너지 효율대상 대회’를 개최
- 유공자 포상 시상식에서는 에너지이용합리화 시책 최우수 자치단체로 선정된 서산시 등 4개 기관과 ㈜이지팜스 김대영 과장 등 10명이 도지사 표창을 수상
- 이어 (재)우체국시설관리공단 강장섭 팀장이 산업통상자원부장관 표창을, 중부발전(세종발전소) 장용우 차장대리 등 2명이 한국에너지공단이사장 표창을 각각 수상
- 에너지절약 우수사례 발표와 백연저감 및 에너지회수 설비에 대한 세미나에서는 기술개발 투자를 통한 에너지 신산업 활성화 방안과 다양한 에너지 절약 실천 방안이 논의

2015. 11. 19.

## 10개월 동안 산업단지 280만㎡ 분양

도내 6506만㎡ 중  
5657만 3000㎡…  
분양률 87%로 1.8% 상승

- 도내 산업단지는 국가산단 5곳, 일반산단 50곳, 도시첨단 2곳, 농공단지 92곳 등 모두 149곳으로, 총 지정 면적은 1억 804만 4000㎡
- 분양 대상 산단 면적은 6506만㎡이며, 이 중 분양을 마친 산단 면적은 지난달 말까지 모두 5657만 3000㎡로 집계
- 도내 산단 분양률은 85.2%에서 87.0%로 1.8% 상승하고, 미분양 면적은 849만㎡로 감소
- 도내 산단 분양률이 상승세를 유지하고 있는 것은 도가 지난 4월부터 ‘산단별 분양 활성화 협의회’를 가동하는 등 미분양 해소 대책을 중점 추진한 결과로 풀이됨
- 협의회는 미분양률 30% 이상 부진 산단의 분양률을 끌어올리기 위한 기구로, 도와 시 · 군 공무원, 사업 시행자, 해당 지역 부동산 전문가, 국토연구원 등 전문기관 관계자들로 구성

2015. 11. 20.

## ‘전통시장’ 특화된 관광명소로 디자인

향후 5년간 90억 투입...  
내년 6개 마을서 1단계  
사업 시동..

- 소비자 구매형태와 소비패턴의 변화로 위축된 전통시장 및 상점가를 지역특성에 맞게 특성화된 관광명소로 디자인 할 수 있는 최적화 방안 마련을 위해 워크숍 개최
- ▲공주대학교 조영상 교수의 ‘해외 선진국 유통규제’, 유통과학연구소 박승제 소장의 ‘일본 전통시장 활성화 사례’ 특강 ▲최동규 유퍼스트경영전략연구소장의 ‘충남도 49개 상설시장 운영실태 진단’ 설명 ▲부여상공활성화재단 노재정 단장의 ‘부여 청년상회 육성’, 보령중앙시장상인회 김학동 상인회장의 ‘보령중앙시장 협동조합운영’, 아산시 윤희상 관광시장팀장의 ‘온양온천시장 산학협력’ 사례발표 등의 순으로 진행
- 도내 상설시장 운영 실태를 진단하면서 나타난 문제점을 개선하고 최적화 할 수 있는 ▲청년상인 육성 및 상인조직 활성화 ▲특화상품 개발 및 핵 점포 육성 ▲지역순환 6차 산업형 전통시장 육성 등의 주제로 토론을 가졌음

2015. 11. 20.

## 9개 시·군에 17개 기업 5400억 원 유치

20일 도청에서 합동 투자협약  
체결...  
신규 고용 창출 1000여명

- 충남도가 수도권 기업을 비롯, 국내 17개 기업으로부터 5400억 원대 투자를 유치
- 이들 기업 중 절반 이상은 그동안 상대적으로 투자 유치가 적었던 보령과 논산, 부여, 서천, 홍성, 예산 등 서남부권과 내륙권 지역에 새롭게 터를 잡을 예정이어서 지역 균형발전에 크게 기여할 것으로 기대
- 안희정 지사는 20일 도청 대회의실에서 김동일 보령시장을 비롯한 9개 시·군 시장·군수 또는 부시장·부군수, ㈜이다 김순석 대표이사 등 17개 기업 대표 등과 함께 합동 투자협약(MOU)을 체결
- 이와 함께 대·중소기업 상생협력 등 관련 제도를 활용한 판로 지원, 여성기업과 장애인기업, 소기업·소상공인 등 사회적 약자 기업에 대한 지원 등도 강화

2015. 11. 22.

## 충남산업디자인대전 대상 ‘봉래약초한과’

건양대 배수진·김효주 씨  
출품...  
일반창작은 ‘동물 포스터’ 선정

- 제29회 충남산업디자인대전에서 건양대 배수진·김효주 씨의 ‘봉래약초한과 패키지’가 기업지원디자인 부문 대상을 수상
- 도가 주최하고 충남산업디자인협회(회장 이승주)가 주관한 충남산업디자인대전은 도내 중소기업 제품의 부가가치 창출과 디자인 인재 양성을 위해 매년 개최하고 있는 전국 규모의 전람회
- 봉래약초한과 패키지는 한과와 강정, 홍상 제품 등을 제조하는 업체의 전통과 아름다움을 조화롭게 표현한 뛰어난 작품으로 평가를 받음
- 지난 3월부터 전국을 대상으로 공모를 실시한 이번 대회에는 기업지원디자인 부문 163점, 일반창작디자인 부문 285점 등 모두 448점에 641명이 참여해 여느 때 보다 경쟁이 치열했음
- 심사 결과 대상 2점과 함께 최우수상 4점, 우수상 10점, 특별상 8점, 특선 146점, 입선 203점 등 모두 373점이 입상의 영예를 안음

2015. 11. 24.

## 서울·경기·충남·제주 단체장「지역에너지 전환」공동선언

시·도 에너지정책 공유 및  
COP21 등 국가온실가스  
배출량 감축 위한 지역 역할  
논의

- 서울특별시(시장 박원순)와 경기도(도지사 남경필)·충청남도(도지사 안희정)·제주특별자치도(도지사 원희룡)는 11월 24일 서울 프레스센터에서 만나 '에너지 정책, 지역이 만나다'를 주제로 지역별 에너지정책과 사례를 공유하고, "지역에너지 전환을 위한 공동선언문"을 발표
- 이번 공동선언은 4개 광역지자체장과 시민 등 2백여 명이 참석한 가운데 진행되었으며, 최근 지역 에너지정책을 주도하고 있는 4개 단체장이 합의한 것으로 큰 의미를 두고 있음
- '지역에너지 전환 공동선언문'에는 제21차 유엔 기후변화협약 당사국총회(COP21)를 앞둔 중요한 시기에 지역 에너지정책의 중요성을 인식하고 4개 시·도가 협력하여 지역상생 시대를 열어가고자 함
- 이번 공동선언문 발표 이후, 지역에너지 전환을 위한 움직임이 더욱 구체화되고 정례화 할 계획

2015. 11. 24.

## 천안외투단지에 미국 자본 500만\$ 유치

화장품 전문업체 '엑셀코리아',  
내년 공장 완공 후 생산 돌입

- 충남도와 천안시가 화장품 생산 전문업체인 '엑셀코리아(Excel Korea)'로부터 500만 달러의 투자를 유치
- 엑셀코리아가 500만 달러를 투자해 천안외투지역에 생산 공장을 건립키로 하는 내용의 협약(MOU)을 체결
- MOU에 따르면, 엑셀코리아는 천안외국인투자지역 4370㎡의 부지에 미국 자본 500만 달러(약 50억 원)를 투자해 내년 상반기 내 공장을 완공하고 생산에 돌입
- 엑셀코리아가 공장을 정상 가동할 경우, 앞으로 5년 동안 매출 300억 원과 수출 240억 원, 80여 명의 고용 효과를 올릴 수 있을 것으로 내다봄

2015. 11. 25.

## 「지역경제의 뿌리」 탄탄한 성장 돕는다

도, 경제인 아카데미 개최...  
자동차 부품산업 활성화 방안  
모색

- 충남창조경제혁신센터에서 자동차 부품산업 활성화 방안 모색을 위한 경제인 아카데미를 개최
- 안희정 지사와 도내 자동차 산업 관계자, 부품업체 CEO, 전문가 등 20여명이 참석한 가운데 열린 이날 경제인 아카데미는 산업연구원 이항구 박사의 '자동차 산업의 현황과 발전 방안'을 주제로 한 발표와 토론 등이 진행
- 이 박사는 자동차 산업 패러다임이 '내연기관 개인 운전 시대'에서 '전기동력 자율 주행시대'로 변화하고 있다며, 이에 따라 자동차 산업의 범위는 기존 부품업계와 완성차업계, 판매업계, 금융업계에서 에너지업계와 소기업, 운영업계가 포함되어 부품업계와 더불어 부가가치의 기여도가 점차 늘어날 것이라고 전망
- 안 지사는 자동차 산업은 글로벌 경제 전반에 걸쳐 파급 효과가 큰 분야로, 연비 및 환경 규제 강화에 따른 친환경 자동차에 대한 관심 증대, IT 기술과의 연계성 등 날로 변화하고 있는 산업 환경에 능동적으로 대응하기 위해서는 기술력을 높이기 위해 상호 긴밀한 협력체계를 구축해야 한다고 강조

2015. 11. 30.

## ‘산단형 공동직장어린이집’ 두 번째 유치

제4차국비지원공모사업서  
아산인주일반산단 선정

- 충남도 내 두 번째 산업단지형(지자체 협업형) 공동직장어린이집이 아산인주일반산업단지 내에 설치
- 고용노동부와 근로복지공단이 주관한 2015년 제4차 산단형 공동직장어린이집 국비지원 공모 사업에서 아산인주일반산업단지가 사업 대상으로 최종 선정
- 도는 그간 산단형 공동직장어린이집 유치를 위해 아산시와 근로복지공단, 산업단지 입주기업 대표 등과 적극적 업무협조를 통해 아산인주일반산단 내 10개 업체가 컨소시엄을 구성, 공모 사업에 참여할 수 있도록 노력 함
- 이번 공모에서 아산인주일반산단 공동직장어린이집은 도와 아산시가 협력해 부지를 무상 제공하고, 사업비 일부를 부담하는 등 지자체 협업형 공동직장어린이집 설치 모범사례로 심사위원들로부터 좋은 평가를 받음

2015. 12. 1.

## 벤처창업 정책 성공정착 방안 찾는다

기업인-투자전문가-창업보육  
기관 간 컨센서스 미팅

- 충남도는 1일부터 이틀간 천안 상록리조트에서 도내 기업인과 투자전문가, 창업보육기관이 참여한 가운데 벤처창업 정책의 성공정착 방안을 모색하는 ‘컨센서스 미팅’을 개최
- 컨센서스 미팅은 구성원 간 합의를 구하기 위한 회의의 한 형태로, 이번 미팅에서는 엔젤투자매칭펀드, 사업화 경진대회 등 벤처창업 생태계 구축을 위한 다양한 방안이 논의
- 지난 6월 도내 창업보육센터 입주기업을 대상으로 실시된 사업화 경진대회에서 우수 기업으로 선정된 10개 기업이 성과물을 전시·홍보하는 기회도 가짐
- 도는 이번 컨센서스 미팅이 도내 벤처기업 육성에 무엇이 필요한지 공감대를 형성하고, 도의 벤처 육성 정책이 조기 정착할 수 있는 계기가 되기를 기대

2015. 12. 10.

## ‘대한민국 수출 견인’ 기업·개인 표창

제52회 무역의 날 기념  
충남 유공자 시상식...  
66개사·36명 수상

- 충남도는 10일 도청 대회의실에서 한국무역협회 대전·충남지역본부와 공동으로 ‘제52회 무역의 날’ 기념 충남 수출 유공자 시상식을 개최
- 안희정 지사와 김기영 도의회 의장, 안경남 대전충남기업협의회장을 비롯한 도내 수출 관련 기관·단체장, 기업인 등 100여명이 참석한 가운데 열린 이날 시상식은 정부 포상 전수와 충남도 수출탑 및 수출 유공자 시상이 진행
- 이번 시상식에서는 서산에 위치한 현대셀베이스오일(주)가 4억불탑을 수상한 것을 비롯해 총 66개사가 수출탑을 받았으며, 김명식 (주)프로텍이노션 대표이사가 은탑산업훈장을 수상하는 등 36명이 표창을 받음
- 이날 시상식에서 안희정 지사는 제52회 무역의 날을 기념해 무역과 지역경제에 기여해 온 기업인 및 관련 종사자들에 대한 감사의 뜻을 전한 뒤, 세계 경제의 저성장 기조가 지속되고 경쟁국들의 환율 상승 등 어려운 여건 속에서도 충남 수출을 견인해 줄 것을 당부

# 경제지원시책

## 16~17년 지역SW융합제품 상용화 지원사업 수요조사

### □ 사업목적

- “SW융합 환경에 맞는 신수요 및 신시장 발굴”을 위한 제품화, 국산화 프로젝트 발굴 지원을 위한 ‘16-’17년 지역 SW융합제품 상용화 지원사업 신규 과제 발굴
- 지역SW융합제품상용화 지원사업 : 지역의 핵심 기반산업과 SW기술 의 융합을 통하여 SW융합제품, 서비스 개발 및 현장적용을 통하여 신규시장 창출 지원

### □ 수요조사 개요

- 과제기간 : 2016년 ~ 2017년 / 2개년
  - ※ 정보통신산업진흥원 사업공고 일정에 따라 사업 지원기간 변경 가능
- 사업규모
  - 과제당 연간 3~5억원 내외(국비 / 지방비 포함 / 민간부담금 포함)
  - ※ 기술료 징수 대상 과제
- 제안분야(과제범위)
  - 지역SW융합제품상용화 지원사업 : 충청남도 SW융합 전략산업분야
  - ※ 충남지역 전략산업분야
  - : 디지털영상콘텐츠, 자동차, 인쇄전자, 바이오, 디스플레이 등

### □ 신청자격

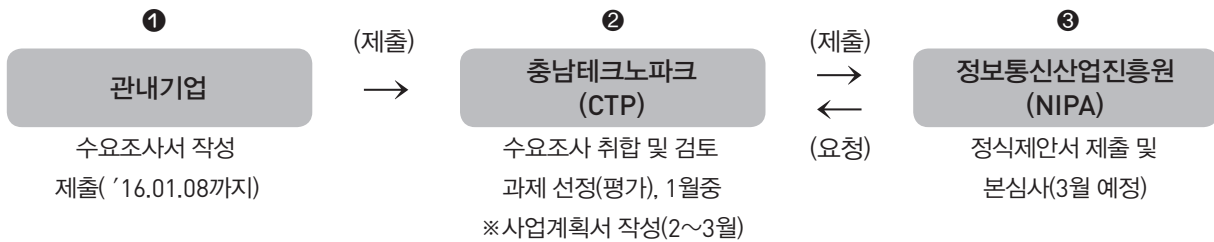
- 신청자격
  - 충청남도 관내 IT/SW 기업 중심 컨소시엄(SW사업자 등록 必)
  - ※ 참여기업(SW융합 적용이 필요한 기업), 대학 및 연구소 등과 컨소시엄 가능
  - 주관 · 참여기관의 50%이상 충남지역 IT/SW기업참여
- 신청제외 대상
  - 신청과제와 동일 또는 유사한 과제로 정부 등으로부터 자금을 지원 받아 과제를 수행하고 있거나 완료한 경우
  - 정부로부터 참여제한 조치중인 업체(사업공고일 현재)
  - NTIS 등 과제 중복으로 자금지원을 받고 있는 과제
  - ※ 국가과학기술중합정보시스템([www.ntis.go.kr](http://www.ntis.go.kr))을 통하여 중복성 검토 필수

## 16~17년 지역SW융합제품 상용화 지원사업 수요조사(계속)

## □ 선정절차(지역SW융합제품상용화 사업)

○수요조사 접수 후 2개 선정에 한하여 정식 공모사업 참여(NIPA평가)

○평가기준 : 과제의 필요성, 추진내용, 활용분야, 예상수요처 등



## □ 유의사항

○관련규정

- 정보통신·방송 연구개발사업 관련 법령 및 규정

- 정액기술료("기술료 징수 및 사용·관리에 관한 통합 요령")

○지역에서 선정된 과제를 정보통신산업진흥원(NIPA)에서 최종평가 예정

○정부(지자체) 예산 및 사정에 의하여 사업이 변경될 수 있음

○참가자는 공고내용, 안내서, 등 사업에 필요한 모든 사항을 반드시 숙지하고 응해야 하며, 숙지하지 못한 책임은 참가자에게 있음

○참가 자격이 있는 업체에 한하여 제안서를 제출할 수 있으며, 평가 등 세부내용은 공개하지 않음

○수요조사제안서 작성 등에 소요되는 제반 비용은 별도로 지불하지 않으며, 제출된 자료는 선정결과에 관계없이 일체 반환하지 않음

○제안내용에 대한 확인을 위하여 추가자료 요청 또는 현지실사를 할 수 있으며, 이 경우 참가자는 이에 응하여야 함

## □ 접수 및 문의

○접수방법 : E-mail 또는 방문접수

- 제출기한 : '15. 12. 07(월) ~ '16. 1. 08(금), 17:00까지

○제출서류

- 과제수요조사 제안서(양식참조)1부, 사업자등록증 사본 1부

- 주관기업 2015년도 재무제표확인서(요청시)

○문의처

- 충남테크노파크 정보영상융합센터 최일용 선임 : 041-589-0705

- 홈페이지 : www.ctp.or.kr

- 방문접수 : (재)충남테크노파크 정보영상융합센터 지원동 201호

- E-mail : jandy@ctp.or.kr



## 부록

1. 국내 주요 경제지표
2. 충남 주요 경제지표
3. 충남 주요 부문별 동향  
－ 물가 및 주택, 노동시장
4. 충남 부문별 경제지표
5. 주요 해외경제지표

※ 주요 경제부문별 동향은 홀수달(산업활동, 대외거래)과 짝수달(물가 및 부동산, 노동시장)로 나누어 발표됩니다.



# 1. 국내 주요 경제지표

구 분	단 위	2009	2010	2011	2012	2013	2014 <sup>P</sup>
지역내총생산(GRDP) <sup>1)</sup>	조원	1,152	1,265	1,333	1,377	1,429	1,485
1인당GDP <sup>1)</sup>	만원	2,342	2,561	2,677	2,755	2,846	2,945
국민총소득(GNI) <sup>1)</sup>	조원	1,149	1,267	1,341	1,392	1,440	1,497
1인당GNI <sup>1)</sup>	만원	2,336	2,563	2,693	2,783	2,867	2,968
경제성장률 <sup>2)</sup>	%	0.7	6.5	3.7	2.3	2.9	3.3
생산구조	—						
농림어업	%	2.6	2.5	2.5	2.5	2.3	2.3
광공업		28.9	30.9	31.6	31.2	31.2	30.5
전기·가스·수도사업		2.0	2.2	2.0	2.1	2.3	2.8
건설업		5.7	5.1	4.8	4.8	4.9	4.9
서비스업 및 기타		60.8	59.3	59.1	59.5	59.3	59.4
제조업 평균가동률	%	74.4	80.3	80.5	78.6	76.5	76.1
취업자	천명	23,506	23,829	24,244	24,681	25,066	25,599
농림어업	%	7.0	6.6	6.4	6.2	6.1	5.7
광공업		16.4	17.0	16.9	16.7	16.8	17.0
건설업		7.3	7.4	7.2	7.2	7.0	7.0
서비스업 및 기타		69.3	69.1	69.5	69.9	70.1	70.3
실업률	%	3.6	3.7	3.4	3.2	3.1	3.5
경상수지 <sup>3)</sup>		33,593	28,850	18,656	50,835	81,148	89,220
상품수지	백만달러	47,814	47,915	29,090	49,406	82,781	92,688
서비스수지		-9,590	-14,238	-12,279	-5,214	-6,499	-8,163
본원소득수지		-2,436	490	6,561	12,117	9,056	10,198
이전소득수지		-2,195	-5,317	-4,716	-5,474	-4,189	-5,502
수출액	억달러	3,635	4,664	5,552	5,479	5,596	5,727
수입액		3,231	4,252	5,244	5,196	5,156	5,255
총저축률	%	32.9	35.0	34.6	34.2	34.4	34.7
민간 비중	%	25.2	27.1	26.6	26.6	27.7	27.8
정부 비중		7.6	7.8	8.0	7.6	6.8	6.9
총자본형성 <sup>4)</sup>	십억원	343,840	405,188	419,283	409,640	409,154	—
최종소비지출	%	66.8	64.8	65.5	66.2	66.0	65.5
민간 비중	%	51.7	50.3	51.0	51.4	51.0	50.4
정부 비중		15.2	14.5	14.6	14.8	14.9	15.1
생산자물가 등락률 <sup>5)</sup>	%	-0.2	3.8	6.7	0.7	-1.6	-0.5
소비자물가 등락률 <sup>5)</sup>	%	2.8	3.0	4.0	2.2	1.3	1.3

주 : 2010년 기준 1)명목 2)실질성장률 3)IMF 국제기준 적용(BPM6) 4)자본재형태별(원계열, 실질) 5)전년대비

자료 : 한국은행(www.bok.or.kr), 통계청(www.kosis.kr), 한국무역협회(www.kita.net).

## 2. 충남 주요 경제지표

구 분	단 위	2009	2010	2011	2012	2013	2014 <sup>P</sup>
지역내총생산(GRDP) <sup>1)</sup>	억원	717,561	831,668	918,164	953,079	991,543	1,037,400
전국대비 구성비 <sup>1)</sup>	%	6.23	6.57	6.90	6.92	6.93	—
GRDP 성장률 <sup>2)</sup>	%	2.2	11.8	6.8	3.6	6.5	—
1인당 GRDP	천원	35,200	40,069	43,552	44,556	45,629	—
생산구조 <sup>3)</sup>	—						
농림어업	%	5.4	4.9	4.7	4.7	4.0	—
제조업		50.7	54.0	57.5	57.3	48.9	—
전기가스수도업		3.9	3.8	2.9	2.6	3.0	—
건설업		6.9	6.3	6.0	6.4	6.1	—
서비스업 및 기타		33.1	31.0	29.0	29.0	38.0	—
15세이상인구	천명	1,588	1,613	1,643	1,717	1,811	1,855
경제활동인구	천명	991	1,003	1,025	1,080	1,170	1,198
취업자	천명	961	974	1,001	1,056	1,137	1,158
농림어업	%	18.9	16.8	16.2	15.1	14.6	13.9
광공업		17.1	19	20.4	20.2	21.7	21.6
건설업		5.8	5.6	6.4	6.6	6.7	5.8
서비스업 및 기타		58.2	58.6	57.0	58.1	57.0	58.7
실업자	천명	29	29	24	25	33	40
비경제활동인구	천명	597	610	618	637	641	657
경제활동참가율	%	62.4	62.2	62.4	62.9	64.6	64.6
실업률	%	3	2.9	2.3	2.3	2.8	3.4
고용률	%	60.5	60.4	60.9	61.5	62.8	62.4
무역수지	백만달러	20,299	29,161	26,314	28,591	31,359	32,008
수출액	백만달러	39,428	54,054	59,954	61,752	64,282	65,112
수입액		19,129	24,893	33,640	33,161	32,922	33,104
소비자물가등락률	%	2.7	3.0	4.1	2.4	1.2	0.5

주 : 2010년 기준. 1) 당해년가격(명목) 2) 2010년 기준년 가격(연쇄) 기준 3) 총부가가치(기초가격) 기준  
 자료 : 통계청(www.kosis.kr), 한국무역협회(www.kita.net).

## 충남 시군별 지역내총생산

(당해년가격, 억원)

구 분	2004	2005	2006	2007	2008	2009	2010	2011	2012
천 안 시	101,531	114,378	129,482	136,363	138,471	162,116	208,764	226,743	234,314
공 주 시	18,295	19,107	19,595	21,019	21,492	23,473	29,355	31,706	28,601
보 령 시	20,604	20,610	21,462	23,002	19,690	22,149	26,135	25,138	24,430
아 산 시	101,957	108,960	115,255	125,426	126,325	161,562	237,185	254,371	251,567
서 산 시	49,192	53,512	62,102	66,045	81,233	76,993	88,197	96,802	99,254
논 산 시	17,544	18,944	19,932	20,783	20,403	22,735	27,184	28,902	28,700
계룡시 <sup>1)</sup>	3,058	3,195	2,947	4,368	4,318	4,058	4,892	5,129	5,914
당 진 시	30,111	38,100	39,539	47,874	57,865	60,282	76,360	106,920	113,185
금 산 군	10,877	10,960	11,802	12,652	13,945	14,297	15,959	17,008	18,464
부 여 군	10,906	11,081	12,027	12,814	12,809	14,201	15,730	16,026	16,365
서 천 군	13,323	12,659	14,049	13,653	13,512	13,633	15,495	16,489	16,328
청 양 군	6,183	6,346	6,412	7,155	6,703	6,646	7,185	7,472	7,527
홍 성 군	13,254	14,284	14,248	14,542	15,471	16,855	17,610	18,603	21,752
예 산 군	12,179	13,441	13,766	13,614	15,386	16,081	18,824	19,403	21,612
태 안 군	12,553	13,840	13,876	14,612	11,876	15,161	17,089	16,032	15,456
연 기 군	15,493	15,556	17,117	17,562	20,241	21,095	25,705	31,421	—

주: 당해년가격, 2005년 기준 추계 1)2003년 이전: 계룡출장소, 2) 2010년 이후(2010년 기준 추계)

자료: 충청남도, 시·군별 지역내총생산

### 3. 주요 경제부문별 동향

#### 물가 및 주택

- 11월 물가는 양념류인 양파, 파, 마늘과 쇠고기, 돼지고기 등 **농·축수산물** 가격은 상승하였지만 **석유류, 도시가스** 등은 하락하며 전반적으로 미미한 변동성을 보이며 **안정적인 모습**을 유지
- 주택매매가격의 **변동성은 미비**하고, 전세가격의 지속적인 강세를 보이는 **천안지역에서 상승**하였으나 세종시와 인접한 **공주는 소폭의 하락**세를 보임

▶ 11월 소비자물가지수는 108.4로 전월대비 0.2% 하락, 전년동월대비 0.5% 상승

- 전년동월대비 서비스부문(1.9%)의 물가는 상승한 반면, 상품부문(-0.9%)의 물가는 하락함

▶ 생활물가지수는 105.6으로 전월대비 0.3%, 전년동월대비 0.7% 각각 하락

- 전반적으로 안정적인 흐름을 보이고 있지만 식품은 전년동월대비 2.1% 상승한 모습

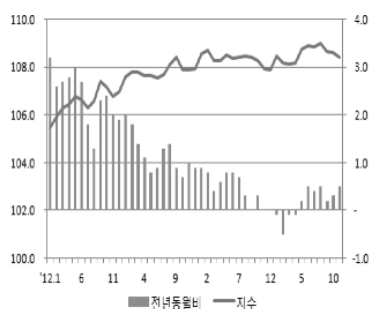
▶ 신선식품지수는 98.3으로 전월대비 2.9% 하락, 전년동월대비 6.3% 상승

- 전년동월대비 모든 품목이 상승하였고 그 중 신선어개(7.6%)와 과실(5.3%)의 상승세가 두드러짐

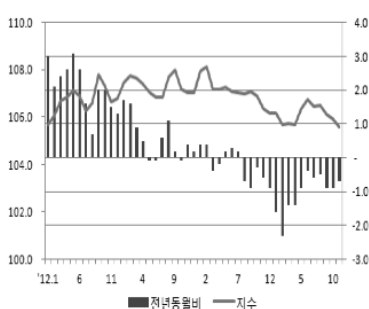
(단위 : 전년동월비, %)

	상 승	하 락
성 질 별	농산물(3.1), 축산물(3.8), 개인서비스(2.2), 집세(1.5), 공공서비스(1.3), 섬유제품(0.8)	석유류(-18.6), 전기·수도·가스(-6.5), 내구재(-0.4)
신 선	어개(7.6), 과실(5.3), 채소(1.1), 기타(42.6)	

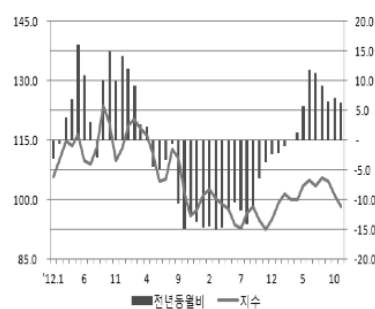
소비자물가지수(단위:%)



생활물가지수(단위:%)



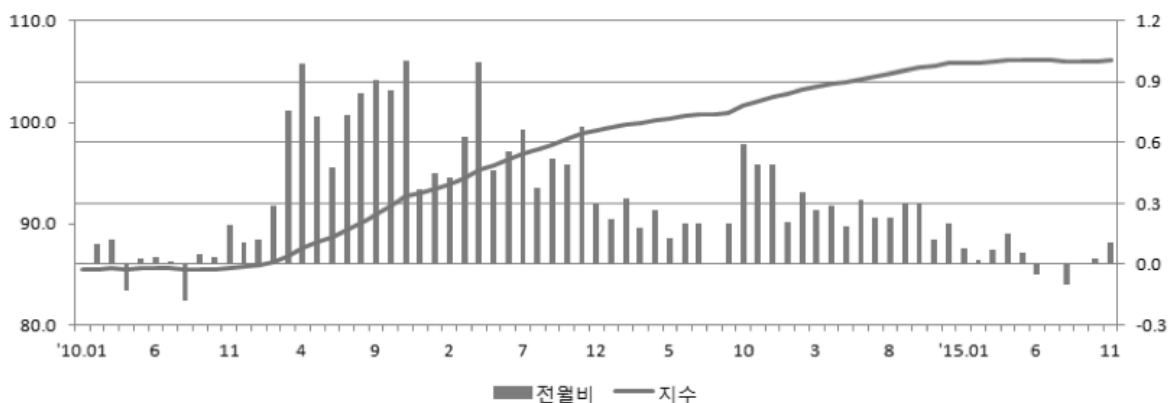
신선식품지수(단위:%)



▶ 충남지역의 주택매매는 올 6월~8월 소폭의 하락국면을 보였으나 본격적인 이사철인 가을로 접어들면서 대체로 0.1% 내외의 미미한 변동성을 보이며 상승세를 유지

- 11월 주택매매가격지수는 106.2로 전월대비 0.1%, 전년동월대비 0.6% 각각 상승
- 매매가격 단기변동성은 아파트 보다는 연립주택이 다소 강한 모습을 유지
  - 아파트 : 107.7로 전월대비 0.1%, 전년동월대비 0.4% 각각 상승
  - 단독주택 : 101.6으로 전월대비 0.2%, 전년동월대비 0.7% 각각 상승
  - 연립주택 : 108.8로 전월대비 보합, 전년동월대비 0.7% 상승

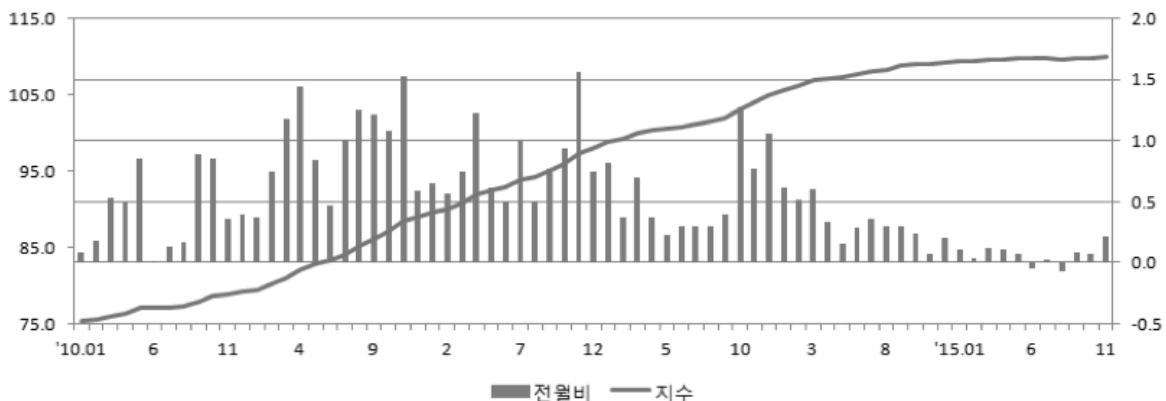
주택매매가격지수 동향 추이(단위:%)



▶ 아산, 논산 지역을 중심으로 전세가격 상승, 공주는 하락

- 11월 주택전세가격지수는 110.1로 전월대비 0.2%, 전년동월대비 0.9% 각각 상승
- 전세가격 변동성은 수요가 많은 아산 지역을 중심으로 강세를 보이고 있으며, 최근 세종시와 인접한 공주는 다소 약세를 보임
  - 아파트 : 112.2로 전월대비 0.1%, 전년동월대비 0.7% 각각 상승
  - 단독주택 : 104.4로 전월대비 0.5%, 전년동월대비 1.2% 각각 상승
  - 연립주택 : 112.6으로 전월대비 보합, 전년동월대비 1.5% 상승

주택전세가격지수 동향 추이(단위:%)



## 노동 시장

- 경제활동인구는 1,257천명, 취업자수 1,219천명, 실업률 3.0%로 미약한 경제여건에도 불구하고 안정적인 노동시장 모습
- 55세~64세 이상, 20대 연령에서 취업자수 증가
- 비임금근로자인 자영업주는 감소한 반면, 상용·임시직 등 임금근로자는 6.6% 증가

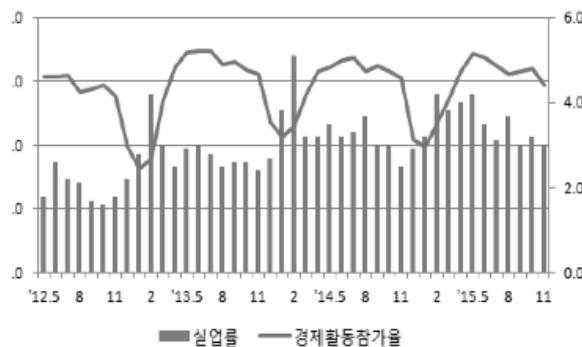
### ▶ 11월 노동가능인구 및 경제활동인구, 실업률 모두 증가

- 노동가능인구 1,942천명, 경제활동인구 1,257천명으로 전년동월대비 각각 4.0%, 3.2% 증가, 가사 또는 통학으로 인한 비경제활동인구도 5.4% 증가
- 경제활동참가율은 전년동월대비 남자가 1.0%p 하락하였으며 여자는 전년과 동일하게 나타남
- 실업률도 남자는 2.9%, 여자는 3.1%이며 충남지역은 전년보다 0.5%p 증가한 3.0%를 기록함

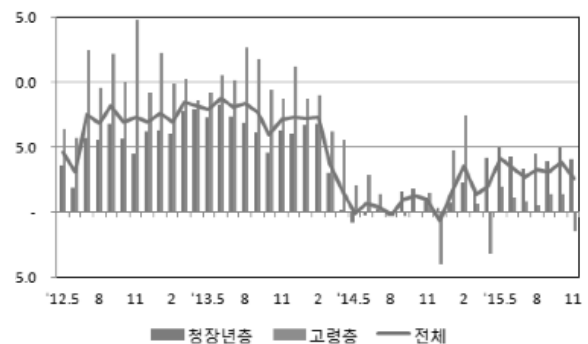
### ▶ 11월 취업자수는 1,219천명으로 전년동월대비 31천명 증가, 산업별로는 제조업, 연령별로는 20대와 55세 이상 50대의 고용 증가세 뚜렷

- (연령별) 20대와 55세~64세 이하 연령을 중심으로 취업자수 증가
  - 세부연령별로 보면, 전년동월대비 55-59세 (11.4%) · 60-64세 (9.6%) · 20대 (7.3%) 順
- (산업별) 농림어업 부문의 취업자수는 6월 이후 지속적으로 감소한 반면, 제조업, 사회간접자본 및 기타서비스업을 중심으로 증가세 지속
  - 직업별로는 기능·기계조작·단순노무직에서 큰 폭으로 증가
- (종사상 지위별) 상용 및 임시직 임금근로자가 취업자수 증가를 견인
  - 전년동월대비 임시직 (14.2%) · 상용직 (5.0%) · 일용직 (2.4%) 증가
  - 전년동월대비 무급가족종사자 (3.2%)는 증가, 자영업주 (-7.2%)는 감소

경제활동참가율 및 실업률 추이(단위:%)



연령별 취업자수 증가율 추이(단위:%)



## 4. 충남 부문별 경제지표

### 경기동행지수 및 순환변동치

(2010=100.0, %, p)

구 분	동행종합지수			순환변동치		
	지수(2010=100)	전월비	6개월전비	12개월전비	지수(Trend=100)	전월차
2012.11	112.1	0.0	1.9	2.6	99.2	-0.3
12	112.2	0.1	1.7	2.4	99.0	-0.2
2013.01	112.5	0.3	1.8	2.3	98.9	-0.1
2	112.9	0.3	2.0	2.3	98.9	-0.0
3	113.6	0.7	3.0	2.7	99.2	0.4
4	114.6	0.8	4.2	3.3	99.7	0.5
5	115.1	0.5	4.5	3.5	99.9	0.1
6	115.6	0.4	4.9	3.8	100.0	0.1
7	116.0	0.3	4.8	3.9	99.9	-0.0
8	116.4	0.4	5.0	4.1	100.0	0.1
9	116.7	0.3	4.8	4.1	100.0	-0.0
10	117.6	0.8	5.7	4.7	100.4	0.5
11	118.7	0.9	6.6	5.3	101.0	0.6
12	119.1	0.3	6.4	5.3	101.0	0.0
2014.01	119.5	0.4	6.2	5.4	101.1	0.1
2	119.5	-0.1	5.0	5.0	100.8	-0.4
3	119.5	0.0	4.2	4.7	100.5	-0.3
4	118.9	-0.5	2.4	3.7	99.7	-0.8
5	118.9	-0.0	1.8	3.2	99.4	-0.3
6	118.7	-0.1	1.1	2.6	99.0	-0.4
7	119.4	0.6	1.8	2.7	99.2	0.3
8	120.2	0.7	2.5	2.8	99.6	0.4
9	120.7	0.4	2.8	2.8	99.7	0.1
10	121.2	0.4	3.0	2.9	99.8	0.1
11	121.3	0.1	2.8	2.8	99.7	-0.1
12	122.2	0.7	3.8	3.3	100.2	0.5
2015.01	122.0	-0.1	3.1	2.9	99.7	-0.4
2	122.3	0.2	3.2	2.8	99.9	0.1
3	122.4	0.1	3.1	2.7	99.8	-0.1
4	122.9	0.4	3.5	2.8	100.0	0.2
5	122.7	-0.2	2.6	2.5	99.5	-0.4
6	122.5	-0.2	1.8	2.1	99.0	-0.5
7 <sup>p</sup>	123.3	0.7	2.5	2.6	99.4	0.4
8 <sup>p</sup>	124.0	0.6	3.2	3.0	99.7	0.3
9 <sup>p</sup>	125.2	0.9	4.4	3.7	100.4	0.6
10 <sup>p</sup>	125.7	0.5	4.7	3.9	100.6	0.2

자료 : 2015년 10월 충청남도 경기종합지수, 충청남도 · 충남연구원, 2015.12

## 생산활동(생산, 출하, 재고 지수)

(2010=100, %)

구 분	생산지수				출하지수				재고지수			
	원지수	계절 조정	전년 동월비	전월비	원지수	계절 조정	전년 동월비	전월비	원지수	계절 조정	전년 동월비	전월비
2012.09	103.9	104.0	-4.3	0.3	107.8	108.1	-0.5	0.7	119.5	122.4	-4.4	-1.6
10	109.7	107.4	-0.9	3.3	112.0	110.0	-1.0	1.8	118.9	120.3	-8.4	-1.7
11	108.7	106.5	-0.9	-0.8	110.4	107.5	0.3	-2.3	119.3	122.3	-12.5	1.7
12	107.2	107.2	0.4	0.7	108.7	107.4	-1.1	-0.1	128.8	128.4	3.8	5.0
2013.01	112.2	110.4	1.7	3.0	112.7	110.5	2.5	2.9	137.3	131.9	3.5	2.7
2	97.4	108.7	-1.6	-1.5	101.7	111.1	2.3	0.5	124.6	122.9	10.0	-6.8
3	111.5	108.6	-0.9	-0.1	114.9	111.8	2.1	0.6	127.6	125.2	1.4	1.9
4	109.1	108.7	-1.7	0.1	110.8	110.5	0.2	-1.2	133.0	132.6	15.4	5.9
5	113.3	111.4	3.2	2.5	114.6	113.2	1.5	2.4	132.1	132.5	13.8	-0.1
6	114.1	113.7	4.8	2.1	116.6	117.7	6.4	4.0	133.1	134.4	12.8	1.4
7	116.5	114.8	7.7	1.0	117.4	118.1	6.2	0.3	141.4	140.3	15.7	4.4
8	113.3	115.9	11.8	1.0	118.9	121.8	13.5	3.1	127.4	129.7	4.3	-7.6
9	107.7	112.9	8.6	-2.6	112.2	117.1	8.3	-3.9	126.0	128.5	5.0	-0.9
10	123.3	116.9	8.8	3.5	125.0	119.9	9.0	2.4	133.1	134.6	11.9	4.7
11	119.0	116.6	9.5	-0.3	121.2	118.1	9.9	-1.5	135.1	138.5	13.2	2.9
12	119.0	117.6	9.7	0.9	120.5	117.4	9.3	-0.6	140.3	140.7	9.6	1.6
2014.01	110.0	113.2	2.5	-3.7	114.6	117.5	6.3	0.1	147.1	142.0	7.7	0.9
2	104.0	112.2	3.2	-0.9	107.1	113.2	1.9	-3.7	142.8	139.4	13.4	-1.8
3	115.6	112.5	3.6	0.3	119.0	115.8	3.6	2.3	141.5	139.1	11.1	-0.2
4	114.6	114.2	5.1	1.5	117.7	117.6	6.4	1.6	146.5	146.1	10.2	5.0
5	112.8	112.3	0.8	-1.7	114.2	114.5	1.1	-2.6	145.8	145.7	10.0	-0.3
6	111.5	112.4	-1.1	0.1	113.3	115.8	-1.6	1.1	145.8	146.5	9.0	0.5
7	117.7	115.7	0.8	2.9	118.7	119.1	0.8	2.8	149.0	147.6	5.2	0.8
8	113.7	117.5	1.4	1.6	116.4	120.5	-1.1	1.2	144.0	145.8	12.4	-1.2
9	112.1	116.0	2.7	-1.3	114.9	118.2	0.9	-1.9	146.4	150.0	16.7	2.9
10	117.6	111.6	-4.5	-3.8	120.1	115.1	-4.0	-2.6	139.4	141.0	4.8	-6.0
11	115.7	114.9	-1.5	3.0	119.7	118.5	0.3	3.0	135.8	138.7	0.1	-1.6
12	126.1	123.1	4.7	7.1	128.8	124.2	5.8	4.8	138.2	139.3	-1.0	0.4
2015.01	119.1	116.9	3.3	-5.0	120.4	117.6	0.1	-5.3	150.1	143.9	1.3	3.3
2	105.4	119.3	6.3	1.5	108.6	120.6	6.5	5.3	143.7	141.4	1.4	-0.4
3	121.1	116.6	3.6	-2.3	123.3	118.3	2.2	-1.9	147.8	146.1	5.0	3.3
4	113.1	112.7	-1.6	-3.3	116.1	116.0	-1.4	-1.9	150.1	149.6	2.4	2.4
5	108.0	108.9	-3.0	-3.4	111.7	113.5	-0.9	-2.2	144.7	144.0	-1.2	-3.7
6	119.8	117.6	4.6	8.0	116.4	115.6	-0.2	1.9	164.1	166.2	13.4	15.4
7	119.3	117.2	1.3	-0.3	121.4	121.6	2.1	5.2	165.7	163.8	11.0	-1.4
8	115.2	119.2	1.4	1.7	118.7	122.8	1.9	1.0	163.9	165.8	13.7	1.2
9 <sup>P</sup>	115.1	118.1	1.8	-0.9	120.4	123.2	4.2	0.3	158.0	162.0	8.0	-2.3
10 <sup>P</sup>	117.5	112.4	0.7	-4.8	122.7	118.0	2.5	-4.2	152.2	154.0	9.2	-4.9

자료 : 통계청, 광업 · 제조업 동향 조사



## 기업경기전망(BSI)

(기준지수=100)

구 분	제조업						비제조업					
	업황		매출		자금사정		업황		매출		자금사정	
	실적	전망	실적	전망	실적	전망	실적	전망	실적	전망	실적	전망
2012.12	69	73	86	89	85	86	60	66	70	78	87	82
2013.01	72	73	87	87	83	82	64	70	69	79	82	86
2	72	74	90	84	87	83	61	64	67	74	80	82
3	80	78	93	85	87	89	66	66	74	75	77	82
4	84	83	98	88	85	89	63	73	78	78	80	82
5	84	85	102	96	93	93	70	71	81	78	84	87
6	87	83	97	103	95	94	64	73	74	84	75	87
7	79	82	93	99	96	98	70	67	78	76	82	80
8	80	76	91	92	89	95	74	70	83	79	81	84
9	81	80	86	94	92	92	73	77	82	82	79	83
10	81	83	95	93	89	94	70	76	78	81	76	89
11	87	84	103	100	93	92	78	73	90	80	81	84
12	84	86	95	103	94	96	79	81	93	86	82	88
2014.01	79	83	91	95	93	90	74	78	85	89	79	85
2	77	84	87	94	87	94	69	73	77	82	75	80
3	84	82	94	90	91	93	74	74	79	75	78	83
4	82	89	95	95	88	96	75	75	81	81	83	81
5	85	87	92	96	94	91	69	75	72	84	85	82
6	82	87	92	93	87	89	67	72	68	74	78	87
7	77	86	84	91	93	85	68	67	72	71	76	81
8	73	83	77	84	94	92	64	75	65	75	68	77
9	76	79	82	81	94	93	62	66	65	67	78	76
10	74	79	81	86	94	97	59	68	65	65	82	79
11	74	77	85	86	95	90	68	67	69	68	79	83
12	72	78	80	90	95	92	66	69	68	69	80	84
2015.01	74	76	85	85	97	91	66	67	71	68	80	81
2	75	78	86	87	98	93	65	66	72	70	78	85
3	74	80	84	89	94	93	69	70	82	76	80	85
4	79	77	92	85	95	88	70	77	80	80	86	83
5	77	80	88	91	92	92	77	76	83	78	82	93
6	68	84	78	88	89	87	65	77	72	79	77	90
7	72	73	82	81	91	83	69	63	72	72	79	88
8	75	77	82	85	94	90	72	70	77	74	85	77
9	71	79	82	85	92	88	70	72	70	71	78	84
10	72	75	84	82	92	86	75	72	74	72	82	72
11	73	72	86	79	97	86	77	74	79	76	86	81
12	—	72	—	77	—	86	—	73	—	76	—	79

자료 : 한국은행 대전충남본부, 대전충남지역 기업경기조사

## 대형소매점

(단위 : 백만원, %)

구 분	대형소매점					
	경상판매액	전년동월(기)비	전월(기)비	불변지수	전년동월(기)비	전월(기)비
2011	1,450,812	32.5	—	126.9	26.9	—
2012	1,557,630	7.4	—	131.7	3.8	—
2013	1,635,307	5.0	—	135.7	3.0	—
2014	1,716,486	5.0	—	139.7	2.9	—
2013.01	129,369	-6.1	-14.5	129.2	-8.4	-15.2
2	130,674	10.9	1.0	130.3	8.1	0.9
3	137,337	9.1	5.1	137.8	7.6	5.8
4	122,279	1.2	-11.0	123.1	-0.2	-10.7
5	132,529	2.9	8.4	132.7	1.5	7.8
6	131,591	11.1	-0.7	132.4	10.1	-0.2
7	125,680	-3.2	-4.5	126.6	-5.0	-4.4
8	124,804	-0.4	-0.7	124.4	-2.5	-1.7
9	154,515	12.3	23.8	152.1	11.3	22.3
10	138,099	7.1	-10.6	137.0	5.4	-9.9
11	151,278	11.9	9.5	148.6	8.9	8.5
12	157,152	3.9	3.9	154.6	1.5	4.0
2014.01	151,566	17.2	-3.6	149.1	15.4	-3.6
2	121,737	-6.8	-19.7	119.3	-8.4	-20.0
3	142,307	3.6	16.9	138.9	0.8	16.4
4	122,744	0.4	-13.7	120.1	-2.4	-13.5
5	141,729	6.9	15.5	138.4	4.3	15.2
6	138,559	5.3	-2.2	135.6	2.4	-2.0
7	134,716	7.2	-2.8	132.0	4.3	-2.7
8	148,045	18.6	9.9	144.7	16.3	9.6
9	152,348	-1.4	2.9	147.7	-2.9	2.1
10	147,037	6.5	-3.5	143.5	4.7	-2.8
11	153,584	1.5	4.5	149.6	0.7	4.3
12	162,114	3.2	5.6	157.4	1.8	5.2
2015.01	133,301	-12.1	-17.8	127.3	-14.6	-19.1
2	157,646	29.5	18.3	150.3	26.0	18.1
3	147,908	3.9	-6.2	141.2	1.7	-6.1
4	141,488	15.3	-4.3	135.8	13.1	-4.0
5	163,009	15.0	15.2	155.3	12.2	14.4
6	131,714	-4.9	-19.2	126.1	-7.0	-18.8
7	143,718	6.7	9.1	137.8	4.4	9.3
8	149,795	1.2	4.2	143.0	-1.2	3.8
9 <sup>P</sup>	167,510	10.0	11.8	159.6	8.1	11.6
10 <sup>P</sup>	157,609	7.2	-5.9	151.1	5.3	-5.3

자료 : 통계청, 소매판매 · 도소매판매동향

## 자동차 등록대수

(단위 : 대)

구 분	총 등록대수			차종별 등록대수			
	등록대수	전년동월차	전월차	승용차	승합차	화물차	특수화물
2012.10	852,628	-13,423	2,316	612,698	46,930	190,135	2,865
11	855,322	-12,725	2,694	615,090	46,900	190,447	2,885
12	855,751	-12,937	429	615,770	46,751	190,331	2,899
2013.01	859,321	-14,698	3,570	618,881	46,739	190,790	2,911
2	861,777	-15,277	2,456	620,903	46,796	191,142	2,936
3	864,711	-14,839	2,934	623,471	46,798	191,486	2,956
4	868,178	-13,738	3,467	626,387	46,884	191,914	2,993
5	870,741	-13,607	2,563	628,480	46,930	192,325	3,006
6	873,672	-13,103	2,931	630,864	46,956	192,837	3,015
7	876,401	27,192	2,729	633,075	47,103	193,183	3,040
8	878,633	30,330	2,232	635,145	47,093	193,335	3,060
9	880,749	30,437	2,116	637,043	47,046	193,591	3,069
10	884,235	31,607	3,486	640,088	47,005	194,051	3,091
11	886,545	31,223	2,310	642,066	46,935	194,427	3,117
12	887,083	31,332	538	642,682	46,815	194,441	3,145
2014.01	891,707	32,386	4,624	646,621	46,855	195,075	3,156
2	894,883	33,106	3,176	649,447	46,785	195,474	3,177
3	898,671	33,960	3,788	652,673	46,755	196,048	3,195
4	902,024	33,846	3,353	655,703	46,663	196,457	3,201
5	905,364	34,623	3,340	658,608	46,574	196,980	3,202
6	908,201	34,529	2,837	661,040	46,490	197,446	3,225
7	911,243	34,842	3,042	663,412	46,565	198,015	3,251
8	913,675	35,042	2,432	665,648	46,454	198,305	3,268
9	916,703	35,954	3,028	668,265	46,406	198,734	3,298
10	919,699	35,464	2,996	670,987	46,374	199,020	3,318
11	922,856	36,311	3,157	673,722	46,271	199,524	3,339
12	924,651	37,568	1,795	675,335	46,110	199,842	3,364
2015.01	929,725	38,018	5,074	679,795	46,079	200,462	3,389
2	932,888	38,005	3,163	682,399	46,185	200,896	3,408
3	936,759	38,088	3,871	685,576	46,209	201,530	3,444
4	940,571	38,547	3,912	688,927	46,144	202,031	3,469
5	943,915	38,551	3,344	691,868	46,099	202,459	2,310
6	947,666	39,465	3,751	694,897	46,083	203,174	3,512
7	950,975	39,732	3,309	697,774	45,997	203,670	3,534
8	954,341	40,666	3,366	700,741	45,923	222,349	3,564
9	958,507	41,804	4,166	704,436	45,825	204,665	3,581
10	962,275	42,576	3,768	707,631	45,755	205,279	3,610
11	966,367	43,511	4,092	711,415	45,694	205,625	3,633

자료 : 충청남도, 시군별자동차등록현황

## 소비자물가지수

(2010=100, %)

구 분	소비자물가지수		생활물가지수		신선식품지수		지역별소비자물가					
	지수	전년 동월 (기)비	지수	전년 동월 (기)비	지수	전년 동월 (기)비	천안	전년 동월 (기)비	보령	전년 동월 (기)비	서산	전년 동월 (기)비
2011	104.1	4.1	104.6	4.6	106.1	6.1	104.0	4.0	104.2	4.2	104.4	4.4
2012	106.6	2.4	106.7	2.0	113.2	6.7	106.6	2.5	105.9	1.6	106.8	2.3
2013	107.8	1.2	107.3	0.6	109.3	-3.5	107.9	1.2	107.1	1.2	108.2	1.3
2014	108.3	0.5	107.1	-0.2	97.0	-11.2	108.4	0.5	108.0	0.8	108.3	0.1
2013.02	107.8	1.8	107.8	1.6	120.1	9.1	107.8	1.9	107.1	1.4	108.1	1.6
3	107.8	1.4	107.7	0.9	117.8	2.6	107.9	1.5	107.1	1.2	108.0	1.3
4	107.7	1.1	107.4	0.5	116.1	2.3	107.7	1.2	106.9	1.0	107.9	1.1
5	107.7	0.8	107.0	-0.1	111.3	-4.5	107.7	0.8	106.9	0.6	108.1	1.1
6	107.6	0.9	106.8	-0.1	104.7	-4.8	107.6	0.8	106.9	1.0	107.9	1.0
7	107.7	1.3	106.8	0.6	105.3	-3.4	107.7	1.2	107.1	1.5	108.0	1.5
8	108.1	1.4	107.7	1.1	112.7	-0.6	108.1	1.3	107.6	1.8	108.6	1.8
9	108.4	0.9	108.0	0.2	110.4	-10.7	108.4	0.9	107.7	1.0	108.7	1.1
10	107.9	0.7	107.2	-0.1	101.2	-14.9	107.9	0.6	107.2	0.7	108.4	1.1
11	107.9	1.0	107.0	0.4	96.1	-12.5	107.9	1.0	107.2	1.0	108.3	1.3
12	107.9	0.9	107.1	0.2	97.4	-13.8	107.9	0.8	107.3	1.0	108.3	1.2
2014.01	108.6	0.9	108.0	0.4	101.3	-14.7	108.6	0.8	107.9	1.1	108.8	1.0
2	108.7	0.8	108.1	0.4	102.6	-14.6	108.7	0.8	108.3	1.2	108.8	0.7
3	108.3	0.4	107.2	-0.4	100.2	-15.0	108.3	0.4	107.8	0.7	108.3	0.3
4	108.3	0.6	107.2	-0.2	98.9	-14.8	108.3	0.6	107.9	0.9	108.3	0.3
5	108.5	0.8	107.3	0.2	98.7	-12.1	108.6	0.8	108.3	1.3	108.4	0.3
6	108.4	0.8	107.1	0.3	93.8	-10.4	108.4	0.8	108.3	1.3	108.2	0.3
7	108.4	0.7	107.1	0.2	92.9	-11.8	108.4	0.7	108.1	0.9	108.4	0.4
8	108.5	0.3	107.0	-0.7	96.6	-14.2	108.4	0.3	108.3	0.7	108.6	0.0
9	108.4	0.0	107.1	-0.9	98.3	-11.0	108.4	0.0	108.2	0.5	108.5	-0.2
10	108.3	0.3	106.9	-0.3	94.7	-6.5	108.4	0.5	107.8	0.5	107.9	-0.4
11	107.9	0.0	106.4	-0.6	92.5	-3.8	108.1	0.2	107.5	0.3	107.6	-0.7
12	107.9	0.0	106.1	-0.9	95.0	-2.4	108.1	0.1	107.2	0.0	107.5	-0.8
2015.01	108.5	-0.1	106.2	1.6	99.2	-2.1	108.6	0.0	107.9	0.0	108.0	-0.8
2	108.2	-0.5	105.7	-2.3	101.4	-1.1	108.4	-0.3	107.4	-0.8	107.7	-1.1
3	108.2	-0.1	105.7	-1.4	100.1	0.0	108.4	0.1	107.4	-0.4	107.7	-0.5
4	108.2	-0.1	105.7	-1.4	100.1	1.3	108.3	0.0	107.8	-0.1	107.8	-0.4
5	108.7	0.2	106.3	-0.9	103.4	5.7	108.9	0.4	108.1	-0.2	108.2	-0.2
6	108.9	0.5	106.7	-0.4	104.9	11.8	109.2	0.7	108.1	-0.2	108.2	0.0
7	108.9	0.4	106.4	-0.6	103.4	11.3	109.2	0.7	108.0	-0.1	108.2	-0.2
8	109.0	0.5	106.5	-0.5	105.5	9.2	109.3	0.7	108.0	-0.3	108.4	-0.1
9	108.7	0.2	106.1	-0.9	104.6	6.4	108.9	0.4	107.8	-0.4	108.2	-0.2
10	108.6	0.3	105.9	-0.9	101.3	7.0	108.8	0.4	107.7	-0.1	108.1	0.1
11	108.4	0.5	105.6	-0.7	98.3	6.3	108.6	0.5	107.7	0.2	107.9	0.3

자료: 통계청, 소비자물가조사

## 수출입

(단위 : 백만달러, %)

구 분	수출			수입			무역수지
	수출액	전년 동월(기)비	전월 (기)비	수입액	전년 동월(기)비	전월 (기)비	
2011	59,954	10.9	—	33,640	35.1	—	26,314
2012	61,752	3.0	—	33,161	-1.4	—	28,592
2013	64,282	4.1	—	32,922	-0.7	—	31,359
2014	65,143	1.3	—	33,133	0.6	—	32,009
2013.02	5,031	4.2	-3.9	2,770	-10.6	-1.7	2,261
3	5,426	5.7	7.9	3,026	7.9	9.2	2,400
4	4,898	3.3	-9.7	2,777	-6.6	-8.2	2,121
5	5,224	3.2	6.7	2,380	-23.6	-14.3	2,844
6	4,994	-0.3	-4.4	2,873	4.0	20.7	2,121
7	5,228	2.5	4.7	2,720	15.1	-5.3	2,508
8	5,501	9.6	5.2	2,543	4.6	-6.5	2,958
9	5,636	1.9	2.5	2,655	-10.0	4.4	2,981
10	6,146	4.9	9.0	2,783	20.0	4.8	3,363
11	5,497	-3.2	-10.6	2,725	-2.5	-2.1	2,772
12	5,464	4.4	-0.6	2,853	3.2	4.7	2,611
2014.01	5,165	-1.4	-5.5	2,773	-1.6	-2.8	2,392
2	4,920	-2.2	-4.7	2,827	2.1	1.9	2,093
3	5,602	3.2	13.9	2,485	-17.9	-12.1	3,117
4	5,222	6.6	-6.8	2,606	-6.2	4.9	2,616
5	5,341	2.2	2.3	2,926	22.9	12.3	2,415
6	5,518	10.5	3.3	2,644	-8.0	-9.6	2,874
7	5,360	2.5	-2.9	2,980	9.6	12.7	2,380
8	5,417	-1.5	1.1	3,057	20.2	2.6	2,360
9	5,731	1.7	5.8	2,908	9.5	-4.9	2,823
10	5,885	-4.2	2.7	2,801	0.6	-3.7	3,084
11	5,388	-2.0	-8.4	2,402	-11.9	-14.2	2,986
12	5,563	1.8	3.2	2,695	-5.5	12.2	2,868
2015.01	4,913	-4.9	-11.7	1,991	-28.2	-26.1	2,922
2	4,615	-6.2	-6.1	1,663	-41.2	-16.5	2,952
3	5,710	1.9	23.7	1,952	-21.4	17.4	3,758
4	5,647	8.1	-1.1	2,033	-22.0	4.1	3,614
5	5,295	-0.9	-6.2	1,729	-40.9	-15.0	3,565
6	5,622	1.9	6.2	2,108	-20.3	21.9	3,514
7	5,664	5.7	0.7	2,320	-22.1	10.1	3,344
8	5,783	6.8	2.1	2,029	-33.5	-12.5	3,754
9	6,482	13.1	12.1	1,827	-37.2	-10.0	4,655
10	6,148	4.5	-5.2	1,890	-32.5	3.4	4,258
11	5,837	8.3	-5.1	1,770	-26.3	-6.3	4,064

자료 : 한국무역협회, 무역통계, 지자체수출입

## 고용

## 경제활동인구, 경제활동참가율

(단위: 천명, %, %p)

구 분	경제활동인구				경제활동참가율			
	합계	전년 동월(기)비	남자	여자	합계	전년 동월(기)차	남자	여자
2011	1,025	2.2	609	416	62.4	0.2	75.0	50.1
2012	1,080	5.4	641	439	62.9	0.5	75.0	50.9
2013	1,170	8.3	702	468	64.6	1.7	77.3	51.8
2014	1,197	2.4	717	481	64.6	0.0	76.8	52.2
2013.04	1,186	8.2	706	480	66.1	1.5	78.5	53.6
5	1,215	9.2	726	490	67.3	2.0	80.2	54.4
6	1,223	9.2	725	498	67.4	2.1	79.6	55.1
7	1,228	8.7	735	493	67.4	1.9	80.3	54.4
8	1,210	8.9	722	489	66.3	2.1	78.7	53.7
9	1,216	8.7	720	496	66.5	2.1	78.4	54.4
10	1,208	7.1	724	484	65.9	1.2	78.6	53.1
11	1,204	7.8	726	478	65.6	1.8	78.8	52.3
12	1,137	7.8	697	440	61.8	1.9	75.4	48.1
2014.01	1,115	8.3	684	431	60.6	2.4	73.9	47.1
2	1,134	8.4	694	440	61.5	2.6	74.9	48.0
3	1,182	4.1	710	472	64.0	0.5	76.5	51.4
4	1,215	2.5	724	492	65.8	-0.3	77.9	53.6
5	1,222	0.6	723	499	66.1	-1.2	77.7	54.3
6	1,234	0.9	727	507	66.6	-0.8	78.0	55.1
7	1,240	1.0	736	504	66.8	-0.9	78.8	54.7
8	1,222	1.0	724	498	65.8	-0.5	77.4	53.9
9	1,233	1.4	731	502	66.2	-0.3	78.1	54.2
10	1,228	1.6	727	501	65.8	-0.1	77.5	54.1
11	1,218	1.2	727	491	65.2	-0.4	77.3	52.9
12	1,131	-0.5	693	438	60.4	-1.4	73.6	47.1
2015.01	1,125	0.9	699	426	59.9	-0.7	74.0	45.7
2	1,164	2.7	709	455	61.7	0.2	74.7	48.6
3	1,205	1.9	727	478	63.6	-0.4	76.3	50.8
4	1,250	2.9	749	502	65.8	0.0	78.3	53.2
5	1,281	4.9	756	525	67.2	1.1	78.8	55.5
6	1,279	3.7	760	519	66.8	0.2	78.8	54.7
7	1,271	2.5	751	520	66.2	-0.6	77.6	54.6
8	1,262	3.3	748	514	65.6	-0.2	77.1	53.8
9	1,271	3.1	757	514	65.8	-0.4	77.8	53.7
10	1,279	4.1	754	525	66.0	0.2	77.2	54.7
11	1,257	3.2	747	510	64.7	-0.5	76.3	52.9

자료: 통계청, 경제활동인구조사(4주기준), 경제활동인구총괄

## 연령별 취업자

(단위 : 천명, %)

구 분	전체 취업자		청장년층					고령층		
	합계	전년 동월(기)비	15- 19세	20- 29세	30- 39세	40- 49세	50- 54세	55- 59세	60- 64세	65세 이상
2011	1,001	2.8	10	139	215	257	119	89	63	109
2012	1,056	5.5	11	151	219	264	125	96	61	128
2013	1,137	7.7	11	167	234	276	134	106	67	143
2014	1,158	1.8	11	173	237	275	139	112	69	142
2013.04	1,157	8.2	11	172	234	276	137	104	69	154
5	1,180	7.9	13	175	235	276	137	107	70	167
6	1,186	8.8	12	175	239	279	135	107	71	168
7	1,194	8.1	16	175	242	280	134	109	73	165
8	1,180	8.4	14	165	239	281	135	113	72	162
9	1,184	7.7	10	163	240	282	139	114	73	164
10	1,177	6.0	9	161	237	284	137	111	72	166
11	1,176	7.1	10	170	238	281	138	109	71	158
12	1,106	7.3	12	171	238	279	130	108	61	108
2014.01	1,072	7.2	16	168	236	272	132	101	61	87
2	1,076	7.3	11	171	232	275	133	103	63	89
3	1,143	3.8	10	174	233	279	139	109	68	132
4	1,176	1.6	9	172	234	279	137	113	70	162
5	1,179	-0.1	11	169	237	274	138	116	71	164
6	1,194	0.7	11	170	237	278	140	117	74	165
7	1,199	0.4	14	179	238	278	140	117	73	162
8	1,177	-0.2	13	167	239	273	139	113	73	160
9	1,196	1.0	12	177	241	277	140	114	72	164
10	1,192	1.3	8	179	240	275	141	114	73	162
11	1,188	1.0	10	179	239	275	143	115	69	159
12	1,098	-0.7	12	175	234	271	141	108	64	94
2015.01	1,089	1.6	13	176	234	268	139	110	62	89
2	1,115	3.6	11	183	238	269	140	110	63	101
3	1,159	1.4	11	180	242	275	140	115	67	129
4	1,200	2.0	12	183	249	279	143	116	72	146
5	1,228	4.1	11	185	250	281	143	122	77	159
6	1,234	3.4	8	187	250	286	143	121	81	158
7	1,231	2.7	8	191	249	287	142	121	79	155
8	1,216	3.3	8	185	246	287	142	119	79	150
9	1,233	3.1	6	191	252	291	140	125	80	150
10	1,239	3.9	8	192	251	289	145	127	80	147
11	1,219	2.6	10	190	251	284	146	123	78	137

자료 : 통계청, 경제활동인구조사(4주기준), 취업자, 행정구역(시도)/연령별 취업자

## 산업별 취업자

(단위: 천명, %)

구 분	합계	전년 동월(기)비	농림어업	광공업	건설업	도소매 숙박음식업	사업·개인·공공 서비스 및 기타	전기운수 통신금융
2011	1,001	2.8	163	204	64	177	297	97
2012	1,056	5.5	159	213	69	199	322	93
2013	1,137	7.7	166	247	76	199	353	96
2014	1,158	1.8	161	250	67	197	382	101
2013.04	1,157	8.2	182	256	83	191	350	96
5	1,180	7.9	197	253	82	200	354	94
6	1,186	8.8	200	247	83	205	359	93
7	1,194	8.1	198	247	81	210	360	99
8	1,180	8.4	196	250	75	197	365	96
9	1,184	7.7	199	246	77	201	362	100
10	1,177	6.0	195	247	74	197	364	100
11	1,176	7.1	179	252	74	203	366	101
12	1,106	7.3	108	253	74	199	371	101
2014.01	1,072	7.2	97	255	72	199	352	98
2	1,076	7.3	101	249	67	200	359	101
3	1,143	3.8	146	256	61	195	383	103
4	1,176	1.6	179	246	62	195	388	105
5	1,179	-0.1	190	247	61	189	391	102
6	1,194	0.7	197	257	61	192	385	103
7	1,199	0.4	191	252	63	200	389	104
8	1,177	-0.2	188	243	64	194	387	102
9	1,196	1.0	192	243	69	194	393	101
10	1,192	1.3	189	245	70	200	387	101
11	1,188	1.0	170	249	75	206	389	99
12	1,098	-0.7	93	249	78	203	377	99
2015.01	1,089	1.6	87	246	79	208	371	98
2	1,115	3.6	107	248	77	212	372	99
3	1,159	1.4	136	256	77	206	384	100
4	1,200	2.0	161	258	82	202	397	100
5	1,228	4.1	179	267	78	203	400	100
6	1,234	3.4	180	278	81	197	398	102
7	1,231	2.7	177	285	78	202	390	101
8	1,216	3.3	169	286	70	195	393	104
9	1,233	3.1	166	283	75	201	402	107
10	1,239	3.9	167	290	76	194	405	107
11	1,219	2.6	142	296	76	199	401	106

자료: 통계청, 경제활동인구조사(4주기준), 취업자, 행정구역(시도)/산업별 취업자



## 실업률, 실업자

(단위 : 천명, %, %p)

구 분	실업률				실업자			
	합계	전년 동월(기)차	남자	여자	합계	전년 동월(기)비	남자	여자
2011	2.3	-0.6	2.4	2.2	24	-17.8	15	9
2012	2.3	0.0	2.2	2.4	25	4.2	14	10
2013	2.8	0.5	3.0	2.6	33	33.3	21	12
2014	3.4	0.6	3.2	3.6	40	22.6	23	18
2013.04	2.5	0.0	2.5	2.4	29	7.7	18	12
5	2.9	1.1	3.2	2.5	36	79.3	24	12
6	3.0	0.4	3.5	2.2	37	26.3	25	11
7	2.8	0.6	3.3	2.0	34	36.1	24	10
8	2.5	0.4	2.7	2.3	31	30.5	20	11
9	2.6	0.9	2.8	2.2	31	63.0	21	11
10	2.6	1.0	2.8	2.3	31	71.6	20	11
11	2.4	0.6	2.3	2.4	29	43.2	17	12
12	2.7	0.5	2.8	2.5	30	31.7	19	11
2014.01	3.8	1.0	3.8	3.8	42	47.4	26	17
2	5.1	0.9	4.8	5.5	58	31.9	34	24
3	3.2	0.2	3.2	3.3	38	13.7	23	15
4	3.2	0.7	3.6	2.8	40	34.4	26	14
5	3.5	0.6	3.1	4.1	43	21.4	23	20
6	3.2	0.2	3.0	3.6	40	9.0	22	18
7	3.3	0.5	3.0	3.7	41	20.1	22	19
8	3.7	1.2	3.3	4.3	45	46.8	24	21
9	3.0	0.4	2.7	3.4	37	17.9	20	17
10	3.0	0.4	2.6	3.4	36	15.6	19	17
11	2.5	0.1	2.4	2.7	30	6.7	17	13
12	2.9	0.2	2.7	3.2	33	7.3	18	14
2015.01	3.2	-0.6	2.9	3.6	36	-14.9	21	16
2	4.2	-0.9	3.2	5.8	49	-15.2	23	26
3	3.8	0.6	3.8	3.7	45	18.6	28	18
4	4.0	0.8	4.1	4.0	51	27.8	31	20
5	4.2	0.7	4.5	3.8	54	24.8	34	20
6	3.5	0.3	3.9	2.9	45	12.8	30	15
7	3.1	-0.2	3.1	3.2	40	-2.7	23	17
8	3.7	0.0	3.6	3.9	47	3.3	27	20
9	3.0	0.0	2.9	3.0	38	2.4	22	16
10	3.2	0.2	2.7	3.8	40	11.0	20	20
11	3.0	0.5	2.9	3.1	38	24.0	22	16

자료 : 행정구역(시도)/성별 실업률, 행정구역(시도)/성별 실업자, 통계청.

## 여수신

(단위 : 억원)

구 분	수신			여신		
	예금은행	비은행기관	합계	예금은행	비은행기관	합계
2012.09	167,636	290,970	458,606	245,719	156,259	401,978
10	169,646	293,034	462,680	249,763	156,316	406,079
11	173,265	293,094	467,169	248,952	155,717	404,669
12	176,102	297,849	473,951	247,034	157,286	404,320
2013.01	182,827	299,436	482,263	247,947	156,711	404,658
2	186,423	299,016	485,439	249,281	156,559	405,840
3	186,938	300,107	487,045	250,243	156,586	406,829
4	190,279	300,406	490,685	251,679	156,791	408,470
5	192,378	300,785	493,163	253,511	156,810	410,321
6	190,473	302,674	493,147	256,242	157,639	413,881
7	192,959	302,487	495,446	256,198	158,514	414,712
8	196,348	302,543	498,891	257,433	159,174	416,607
9	195,204	304,735	499,939	257,916	159,768	417,684
10	196,636	308,929	505,565	261,607	159,850	421,457
11	196,964	309,754	506,718	263,302	160,698	424,000
12	194,530	312,254	506,784	264,454	162,765	427,219
10	196,998	314,714	511,712	265,691	162,809	428,500
11	200,396	313,335	513,731	268,637	162,974	431,611
12	194,530	312,254	506,784	264,454	162,765	427,219
2014.01	196,998	314,714	511,712	265,691	162,809	428,500
2	200,396	313,335	513,731	268,637	162,974	431,611
3	201,752	313,681	515,433	270,263	163,686	433,949
4	201,301	314,847	516,148	272,835	164,935	437,770
5	204,198	315,910	520,108	275,112	166,006	441,118
6	206,769	317,040	523,809	277,069	167,806	444,875
7	207,549	316,097	523,646	278,788	170,035	448,823
8	210,089	316,697	526,786	281,410	171,148	452,558
9	208,572	318,357	526,929	283,591	172,082	455,673
10	207,024	323,074	530,098	289,714	173,017	462,731
11	209,259	325,569	534,828	293,502	173,597	467,099
12	205,907	327,498	533,405	294,511	174,903	469,414
2015.01	208,641	329,922	538,563	294,262	174,839	469,101
2	216,850	331,185	548,035	296,890	175,081	471,971
3	217,702	331,027	548,729	297,995	175,494	473,489
4	223,344	332,802	556,146	301,839	176,436	478,275
5	226,364	335,511	561,875	304,282	177,125	481,407
6	228,635	339,650	568,285	302,346	178,900	481,246
7	229,994	340,348	570,342	303,312	180,243	483,555
8	237,142	341,108	578,250	307,316	181,883	489,199
9	239,179	345,845	585,024	310,712	183,269	493,981
10	237,177	349,510	586,687	316,698	184,641	501,339

자료 : 한국은행대전충남본부, 대전세종충남금융기관 여수신 동향

## 부도율

(단위 : 전자결제조정전 %, %p, 억원, 개)

구 분	지역별어음부도율						부도 금액	부도 업체수	신규 법인수
	충남	천안	홍성	논산	공주	서산			
2012.12	1.18	1.39	0.19	0.00	0.86	0.00	171.1	2	183
2013.01	0.97	2.18	1.09	0.00	1.06	0.02	107.1	2	215
2	0.11	0.20	0.00	0.00	0.00	0.00	12.2	0	193
3	0.63	1.41	0.00	0.00	0.50	0.00	71.7	1	204
4	0.11	0.07	0.11	0.00	1.12	0.00	13.8	1	225
5	0.12	0.16	0.00	0.00	0.30	0.00	12.8	2	188
6	0.04	0.01	0.00	0.00	0.02	0.00	3.8	1	190
7	0.73	0.53	0.00	0.00	0.07	0.03	79.1	5	252
8	0.23	0.16	0.08	0.01	0.00	0.00	18.2	5	204
9	0.17	0.19	0.08	0.00	0.00	0.00	16.1	3	141
10	0.07	0.06	0.00	0.00	0.00	0.00	6.6	0	216
11	0.04	0.03	0.06	0.04	0.00	0.03	4.4	0	184
12	0.08	0.14	0.08	0.00	0.00	0.04	8.7	0	215
2014.01	0.03	0.07	0.00	0.00	0.00	0.00	2.4	2	219
2	1.39	0.07	0.00	0.00	0.00	0.00	152.6	1	217
3	0.09	0.10	0.00	0.00	0.00	0.00	10.2	0	235
4	0.19	0.20	0.01	0.14	0.00	0.00	21.4	1	212
5	3.43	0.01	41.34	0.00	0.00	0.00	331.0	1	201
6	4.99	4.14	39.77	0.00	0.00	0.00	563.7	0	204
7	0.04	0.01	0.14	0.00	0.00	0.00	3.5	2	269
8	0.08	0.09	0.02	0.00	0.00	0.03	7.1	0	208
9	0.65	1.66	0.09	0.79	0.00	0.00	69.5	2	214
10	0.29	0.60	0.00	1.24	0.00	0.00	29.7	0	227
11	0.23	0.55	0.00	0.66	0.00	0.00	22.8	0	206
12	0.51	0.37	0.00	0.44	0.00	0.00	58.1	0	250
2015.01	0.11	0.13	0.26	0.15	0.00	0.00	11.8	3	288
2	0.39	0.36	0.08	0.00	0.00	0.01	38.0	3	204
3	0.47	0.34	0.08	0.00	0.00	0.00	—	—	269
4	0.46	0.55	0.02	0.35	0.47	0.00	—	—	265
5	0.62	1.28	0.00	0.00	0.33	0.00	—	—	219
6	0.51	0.35	0.00	0.09	0.68	0.00	—	—	248
7	0.81	2.14	0.00	0.28	0.27	0.00	—	—	305
8	0.21	0.52	0.00	0.32	0.17	0.00	—	—	224
9	0.12	0.18	0.00	0.23	0.00	0.00	—	—	224
10	0.12	0.31	0.00	0.00	0.00	0.00	—	—	268

자료 : 한국은행대전충남본부, 지역경제통계(2015.9월) / 중소기업청, 지역별 신설법인 현황 보도자료

주 : 신설법인수는 2013년 6월까지 세종시 포함 수치임. 부도금액과 업체수는 보도공표 중지됨.

## 토지거래, 건축, 미분양주택

(단위: 천㎡, ㎡, %, 호수)

구 분	건축허가(㎡)		건축착공(㎡)		토지거래(천㎡)		미분양주택	
	면적	전년동 월(기)비	면적	전년동 월(기)비	면적	전년동 월(기)비	호수	전년동 월(기)비
2011	9,980,356	50.4	8,895,818	40.1	192,976	-14.3	7,471	-17.2
2012	9,794,659	-1.9	7,979,081	-10.3	167,889	-13.0	5,596	-60.6
2013	8,674,931	-12.9	7,896,601	-1.0	172,585	2.7	2,657	-110.6
2014	9,026,835	3.9	7,981,867	1.1	173,751	2.4	-	-
2013.02	596,566	-16.5	516,833	-49.5	12,329	-13.2	2,563	-62.0
3	780,044	-33.1	600,473	-27.1	15,250	-19.4	2,697	-58.5
4	767,159	-6.1	636,554	-41.3	17,795	18.7	2,555	-58.7
5	874,153	5.6	565,109	-5.1	15,637	12.2	2,351	-61.2
6	793,231	-16.4	471,464	-46.6	12,554	-28.4	2,961	-51.9
7	608,787	15.1	477,506	0.4	13,264	9.8	2,565	-57.5
8	966,712	10.0	1,228,153	96.6	12,931	23.5	2,321	-61.1
9	841,477	16.9	866,764	97.0	9,945	7.5	2,346	-62.1
10	760,401	57.6	1,426,420	225.8	14,058	4.2	2,007	-51.6
11	485,898	-26.3	365,483	-43.6	11,699	-23.6	3,265	6.4
12	738,469	-50.5	335,976	-23.1	22,775	50.8	3,566	21.2
2014.01	339,091	-26.6	259,653	-36.0	13,221	-7.9	3,204	19.1
2	475,423	-20.3	380,747	-26.3	15,990	29.7	2,741	6.9
3	803,818	3.0	923,800	53.8	16,739	9.8	2,260	-16.2
4	878,914	14.6	666,087	4.6	16,742	-5.9	1,878	-26.5
5	723,478	-17.2	604,244	6.9	13,785	-11.8	1,587	-32.5
6	1,178,697	48.6	745,028	58.0	12,916	2.9	1,353	-54.3
7	608,031	-0.1	599,714	25.6	15,077	13.7	1,816	-29.2
8	1,430,976	48.0	419,954	-65.8	12,705	-1.7	2,095	-9.7
9	556,713	-33.8	1,211,671	39.8	12,371	24.4	1,525	-35.0
10	720,529	-5.2	754,324	-47.1	13,491	-4.0	2,676	33.3
11	609,420	25.4	996,314	172.6	15,100	29.1	2,338	-28.4
12	701,745	-5.0	420,331	25.1	18,614	-18.3	2,838	-20.4
2015.01	844,479	149.0	483,721	86.3	13,951	5.5	2,199	-3.1.4
2	787,504	65.6	435,742	14.4	13,417	-16.1	2,318	-15.4
3	548,550	-31.8	847,633	-8.2	21,558	28.8	2,031	-10.1
4	1,261,991	43.6	1,012,593	52.2	16,350	-2.3	2,535	35.0
5	1,019,805	41.0	1,163,271	92.5	14,193	3.0	2,966	86.9
6	743,174	-36.9	1,078,294	44.7	14,433	11.7	3,475	156.8
7	752,211	23.7	679,810	13.4	16,459	9.2	3,345	84.2
8	908,095	-36.5	967,543	130.4	13,132	3.4	3,636	73.6
9	654,550	17.6	840,191	-30.7	12,590	1.8	5,537	263.1
10	1,375,932	91.0	748,404	-0.8	12,473	-7.5	5,110	91.0
11	808,546	32.7	1,393,289	39.8	15,947	5.6	-	-

자료: 충청남도, 건축허가 및 착공통계 / 한국감정원, 토지거래현황, 미분양주택

## 주택매매가격지수, 주택전세가격지수

(2013.3=100, %)

구 분	주택매매가격지수						주택전세가격지수					
	지수	전년 동월비	전월비	아파트	단독	연립	지수	전년 동월비	전월비	아파트	단독	연립
2012.10	98.3	7.2	0.5	97.5	100.4	97.6	95.9	10.1	0.9	94.4	99.4	97.2
11	99.0	6.8	0.7	98.4	100.5	98.2	97.4	10.1	1.6	96.6	99.4	97.6
12	99.3	6.8	0.3	98.9	100.3	98.6	98.1	10.3	0.7	97.7	99.2	98.1
2013.01	99.5	6.5	0.2	99.2	100.3	98.9	98.9	10.5	0.8	98.7	99.7	98.4
2	99.8	6.4	0.3	99.7	100.2	99.5	99.3	10.2	0.4	99.2	99.8	99.1
3	100.0	5.9	0.2	100.0	100.0	100.0	100.0	10.2	0.7	100.0	100.0	100.0
4	100.3	5.2	0.3	100.4	100.0	100.2	100.4	9.2	0.4	100.5	100.1	100.1
5	100.4	4.8	0.1	100.6	100.0	101.1	100.6	8.8	0.2	100.7	100.1	101.1
6	100.6	4.5	0.2	100.8	99.9	101.7	100.9	8.6	0.3	101.1	100.1	101.9
7	100.8	4.0	0.2	101.1	99.8	101.8	101.2	7.9	0.3	101.6	100.0	102.0
8	100.8	3.6	0.0	101.3	99.6	101.9	101.5	7.6	0.3	101.8	100.3	102.7
9	101.0	3.2	0.2	101.6	99.5	102.3	101.9	7.2	0.4	102.4	100.4	104.5
10	101.6	3.3	0.6	102.1	100.1	103.9	103.2	7.6	1.3	103.6	101.4	106.3
11	102.1	3.2	0.5	102.6	100.4	104.1	104.0	6.8	0.8	104.4	102.1	106.5
12	102.6	3.4	0.5	103.4	100.5	104.5	105.1	7.1	1.1	106.1	102.3	106.8
2014.01	102.8	3.4	0.2	103.6	100.6	104.9	105.7	6.8	0.6	106.9	102.5	107.3
2	103.2	3.4	0.4	104.0	100.8	105.2	106.2	7.0	0.5	107.7	102.6	107.7
3	103.5	3.5	0.3	104.4	100.9	105.9	106.9	6.9	0.6	108.5	102.8	109.2
4	103.8	3.5	0.3	104.8	100.9	106.6	107.2	6.9	0.3	109.0	102.7	109.5
5	104.0	3.6	0.2	105.0	100.9	106.9	107.4	6.8	0.2	109.3	102.7	109.9
6	104.3	3.7	0.3	105.5	101.0	107.0	107.7	6.8	0.3	109.7	102.8	110.1
7	104.6	3.8	0.2	105.9	101.0	107.0	108.1	6.9	0.4	110.1	103.1	110.2
8	104.8	3.9	0.2	106.2	101.0	107.0	108.4	6.9	0.3	110.5	103.2	110.3
9	105.1	4.1	0.3	106.7	100.9	107.7	108.8	6.7	0.3	111.0	103.2	110.4
10	105.4	3.7	0.3	107.1	101.0	107.9	109.0	5.7	0.2	111.3	103.3	110.7
11	105.6	3.4	0.1	107.3	100.9	108.1	109.1	4.9	0.1	111.5	103.2	111.1
12	105.8	3.1	0.2	107.5	101.0	108.4	109.3	4.1	0.2	111.7	103.4	111.6
2015.01	105.9	2.9	0.08	107.6	101.0	108.4	109.4	3.5	0.11	111.7	103.6	111.8
2	105.9	2.6	0.02	107.6	101.1	108.6	109.5	3.1	0.04	111.7	103.7	111.9
3	106.0	2.4	0.07	107.7	101.2	108.5	109.6	2.6	0.12	111.8	103.8	112.3
4	106.1	2.2	0.15	107.7	101.4	108.9	109.7	2.3	0.11	111.9	103.9	112.9
5	106.2	2.1	0.06	107.8	101.4	109.0	109.8	2.2	0.07	112.0	103.9	113.1
6	106.1	1.7	-0.05	107.7	101.4	109.0	109.8	1.9	-0.05	111.9	103.8	113.1
7	106.1	1.5	0.00	107.7	101.4	109.1	109.8	1.5	0.02	111.9	103.8	113.1
8	106.0	1.2	-0.10	107.6	101.4	108.7	109.7	1.2	-0.07	111.9	103.8	112.4
9	106.0	0.8	0.00	107.5	101.4	108.9	109.8	0.1	0.08	111.9	103.9	112.6
10	106.0	0.6	0.03	107.6	101.4	108.8	109.9	0.8	0.07	112.1	103.9	112.6
11	106.2	0.57	0.11	107.7	101.6	108.8	110.1	0.9	0.22	112.2	104.4	112.6

자료 : 국민은행, 전국주택가격동향조사

## 5. 주요 해외경제지표

(단위: %)

구 분	미국					중국				
	산업 생산	소매 판매	소비자 물가	수출 (BOP)	수입 (BOP)	산업 생산	소매 판매	소비자 물가	수출 (FOB)	수입 (CIF)
2011	3.0	7.3	3.2	16.2	15.5	13.9	17.1	5.4	20.3	24.9
2012	2.8	5.0	2.1	4.2	2.9	10.0	14.3	2.6	7.9	4.3
2013	1.9	3.7	1.5	1.9	-0.4	9.7	13.1	2.6	7.8	7.2
2014	3.7	3.9	1.6	2.5	3.5	8.3	12.0	2.0	6.0	0.5
2012.07	-0.4	0.4	2.0	-0.2	1.1	9.7	13.2	2.7	5.1	10.9
8	0.8	-0.3	1.5	0.0	0.3	10.4	13.4	2.6	7.1	7.2
9	0.6	0.3	1.2	-0.1	1.3	10.2	13.3	3.1	-0.4	7.5
10	0.0	0.3	1.0	2.6	0.2	10.3	13.3	3.2	5.6	7.5
11	0.3	0.3	1.2	0.8	-1.4	10.0	13.7	3.0	12.7	5.3
12	0.3	0.5	1.5	-1.8	-0.1	9.7	13.6	2.5	4.1	8.3
2014.01	-0.2	-1.1	1.6	-0.4	1.4	—	—	2.5	10.5	9.9
2	0.8	1.3	1.1	-1.5	-0.3	8.6	11.8	2.0	-18.1	9.8
3	0.8	1.3	1.5	3.2	3.1	8.8	12.2	2.4	-6.6	-11.5
4	0.2	0.9	2.0	-0.3	0.5	8.7	11.9	1.8	0.8	0.7
5	0.4	0.0	2.1	1.3	-0.2	8.8	12.5	2.5	7.1	-1.6
6	0.4	0.7	2.1	-0.8	-0.7	9.2	12.4	2.3	7.2	5.4
7	0.3	-0.1	2.0	1.6	0.3	9.0	12.2	2.3	14.4	-1.6
8	0.0	0.6	1.7	-0.2	0.2	6.9	11.9	2.0	9.4	-2.4
9	0.5	-0.2	1.7	-1.3	-0.3	8.0	11.6	1.6	15.2	6.9
10	0.2	0.5	1.7	1.3	0.8	7.7	11.5	1.6	11.6	4.4
11	0.9	0.5	1.3	-1.2	-2.1	7.2	11.7	1.4	4.7	-6.9
12	0.1	-1.0	0.8	-1.4	1.8	7.9	11.9	1.5	9.7	-2.5
2015.01	-0.3	-0.8	-0.1	-3.9	-3.5	—	—	0.8	-3.5	-20.1
2	-0.2	-0.5	0.0	-2.3	-4.1	6.8	10.7	1.4	48.2	-20.7
3	-0.2	1.5	-0.1	0.7	7.6	5.6	10.2	1.4	-15.2	-12.9
4	-0.2	0.0	-0.2	1.7	-3.5	5.9	10.0	1.5	-6.6	-16.3
5	-0.4	1.2	0.0	-1.2	-0.7	6.1	10.1	1.2	-3.4	-17.8
6	0.0	0.0	0.1	-0.2	1.4	6.8	10.6	1.4	1.5	-7.0
7	0.8	0.8	0.2	0.9	-1.4	6.0	10.5	1.6	-9.1	-8.4
8	0.1	0.0	0.2	-3.3	1.1	6.1	10.8	2.0	-5.7	-13.8
9	-0.2	-0.1	0.0	2.0	-2.2	5.7	10.9	1.6	-3.8	-20.5
10	-0.2	0.1	0.2	-2.5	-0.6	5.6	11.0	1.3	-7.0	-18.8
11	—	0.2	—	—	—	6.2	11.2	1.5	-6.8	-8.7

주: 월별 및 분기별 전기대비 증감률은 계절변동조정 후 기준, 산업생산(전산업, 2007=100), 최근 수치는 잠정치 포함  
(중국) 전년동기대비 기준, 산업생산(전산업), 최근 수치는 잠정치 포함, 2월은 1~2월 누계치임

자료: 한국은행, 해외경제 포커스(제2015-51호)

(단위 : %)

구 분	일본					유로지역				
	산업 생산	소매 판매	소비자 물가	수출 (FOB)	수입 (CIF)	산업 생산	소매 판매	소비자 물가	수출 (FOB)	수입 (CIF)
2011	-2.8	-1.0	-0.3	-2.7	12.1	3.4	-0.7	2.7	13.7	13.4
2012	0.6	1.8	0.0	-2.7	3.8	-2.4	-1.6	2.5	7.8	1.8
2013	-0.8	0.9	0.4	9.5	14.9	-0.7	-0.8	1.4	1.2	-2.7
2014	2.1	1.7	2.7	4.8	5.7	0.8	1.3	0.4	2.0	0.5
2013.02	0.9	1.0	-0.7	-2.9	11.8	0.1	-0.2	1.8	-1.3	-2.0
3	0.3	-0.8	-0.9	1.1	5.4	1.0	0.1	1.7	3.1	-1.6
4	0.6	0.3	-0.7	3.8	9.4	0.2	-0.2	1.2	-1.0	0.7
5	2.1	0.8	-0.3	10.1	10.0	-0.3	1.1	1.4	-2.6	-2.2
6	-2.8	0.2	0.2	7.4	11.7	0.4	-0.9	1.6	2.1	3.0
7	2.7	-1.5	0.7	12.2	19.7	-0.9	0.9	1.6	-1.6	-0.4
8	-0.5	1.6	0.9	14.6	16.2	1.1	-0.1	1.3	1.2	0.5
9	1.5	1.0	1.1	11.4	16.7	0.0	-0.2	1.1	-0.2	0.1
10	0.6	-0.3	1.1	18.6	26.3	-0.6	-0.5	0.7	0.5	0.5
11	0.3	1.1	1.5	18.4	21.2	1.5	1.1	0.9	0.2	-0.7
12	0.5	-0.6	1.6	15.3	24.8	-0.4	-1.4	0.8	-1.0	0.1
2014.01	3.2	1.6	1.4	9.4	25.1	0.1	1.0	0.8	1.8	2.0
2	-2.1	0.1	1.5	9.8	9.1	-0.1	0.2	0.7	-1.3	-2.7
3	0.5	6.5	1.6	1.8	18.2	-0.6	0.2	0.5	-0.6	-0.4
4	-2.3	-13.4	3.4	5.0	3.6	1.2	-0.1	0.7	0.2	1.3
5	0.3	3.8	3.7	-2.8	-3.5	-0.9	0.0	0.5	3.1	1.7
6	-1.9	0.9	3.6	-2.0	8.6	-0.3	0.6	0.5	-2.0	-1.1
7	-0.1	0.6	3.4	3.9	2.4	0.7	-0.6	0.4	0.9	1.3
8	-0.8	1.2	3.3	-1.3	-1.4	-1.0	0.9	0.4	-1.6	-2.3
9	1.4	1.7	3.2	6.9	6.2	0.5	-0.8	0.3	4.7	2.7
10	0.4	-0.6	2.9	9.6	3.1	0.1	0.4	0.4	0.3	-1.3
11	-0.6	0.0	2.4	4.9	-1.6	0.2	0.6	0.3	-1.2	-1.2
12	0.2	0.0	2.4	12.8	1.9	0.5	0.4	-0.2	2.0	0.0
2015.01	4.1	-1.9	2.4	17.0	-9.1	0.1	0.4	-0.6	-1.8	-0.6
2	-3.1	0.7	2.2	2.5	-3.6	1.0	0.1	-0.3	4.3	3.2
3	-0.8	-1.8	2.3	8.5	-14.4	-0.5	-0.3	-0.1	0.3	3.9
4	1.2	0.3	0.6	8.0	-4.1	0.0	0.4	0.0	-0.7	-2.2
5	-2.1	1.7	0.5	2.4	-8.6	-0.1	0.2	0.3	-0.5	-1.6
6	1.1	-0.6	0.4	9.5	-2.9	-0.3	0.0	0.2	0.9	2.2
7	-0.8	1.4	0.2	7.6	-3.1	0.8	0.6	0.2	0.4	-1.3
8	-1.2	0.0	0.2	3.1	-3.1	-0.4	0.0	0.1	-3.9	-2.0
9	1.1	0.8	0.0	0.5	-11.0	-0.3	-0.1	-0.1	1.1	0.5
10	1.4	1.2	0.3	-2.2	-13.4	0.6	-0.1	0.1	-	-

주: (일본) 수출입, 물가 전년동기대비, 기타 전기대비 기준, 산업생산(광공업), 최근 수치는 잠정치 포함, 기준년(2010=100)임

(유로) 계절조정 후 물가는 전년동기대비, 기타 전기대비 기준, 역내교역제외, 산업생산(건설업 제외 전산업), 최근 수치는 잠정치 포함

자료 : 한국은행, 해외경제 포커스(제2015-51호)

## 충남의 밝은 미래 충남연구원이 열어갑니다

맑고 깨끗한 자연환경에서 역사와 전통을 소중하게 간직하고,  
앞선 지식과 정보를 공유하며, 풍요롭고 건강한 정신으로  
활기찬 삶을 살아가는 모습이 바로 충남도민의 모습입니다.  
희망찬 충남의 미래를 충남연구원이 함께 열어가겠습니다.

