

월 간 충남경제

Chungnam Economic Trends

1. 통계로 보는 Economic 프리즘

- 증가하는 외국인 거주자와
아직 제자리걸음인 인권의식, 충남의 현황은?
- 우리 주변의 다문화 가정, 얼마나 알고 있나요?

2. 경기종합지수

3. 충남경제뉴스 및 시책

- 충남경제뉴스
- 경제지원시책

4. 부록

- 통계표

ISSN 2093-0844

February
2016. **2**

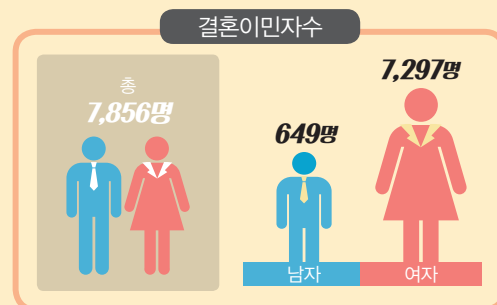
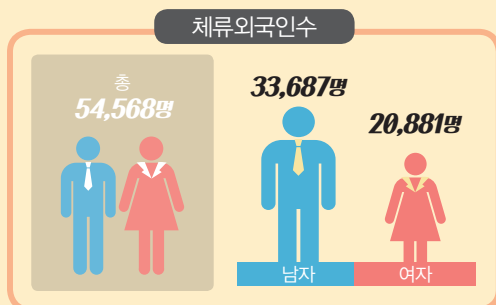
증가하는 외국인 거주자와 아직 제자리걸음인 인권의식, 충남의 현황은?

- ✓ 충남의 체류외국인수는 2012년부터 꾸준히 증가하고 있으나 외국인 노동자, 결혼이민자에 대한 사회적 인식인
존중도의 응답은 30%에도 못미치는 수준

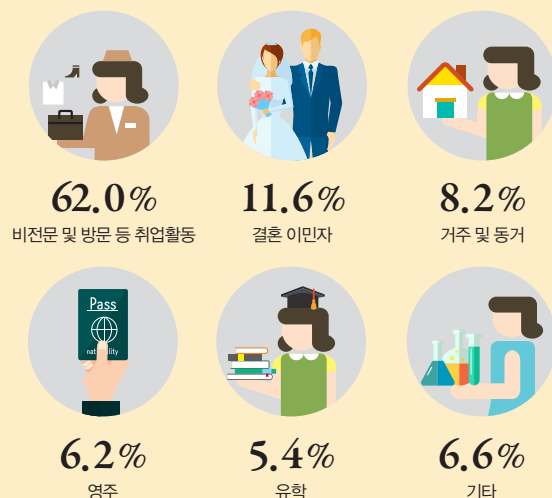
1 충남지역 체류 외국인 현황

자료: kosis(통계청), 체류 외국인 통계(2014년)

- 충남의 체류 외국인수는 전년대비 9.3% 증가한 54,568명으로 남성의 비율이 여성보다 높음
- 취업활동을 제외하면 결혼이민자가 높은 비중을 차지하는데 이 중 92% 이상이 여성이며 남성은 소수에 불과



2 체류자격별 현황



Contents

2016. 2 FEBRUARY

03 총괄

04 통계로 보는 Economic 프리즘

04 증가하는 외국인 거주자와

아직 제자리걸음인 인권의식, 충남의 현황은?

06 우리 주변의 다문화 가정, 얼마나 알고 있나요?

08 경기종합지수

09 충남경제뉴스 및 시책

09 충남경제뉴스

11 경제지원시책

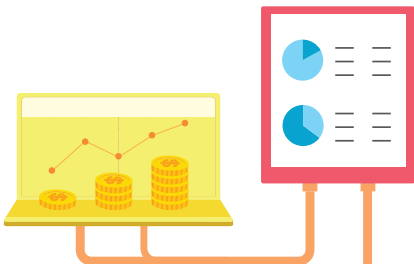
15 부록

16 1. 국내 주요 경제지표

17 2. 충남 주요 경제지표

19 3. 충남 부문별 경제지표

34 4. 주요 해외경제지표



ISSN 2093-0844

발행인 안희정 · 강현수

편집위원장 김하균 · 김양중

집필진 | 총괄 | 김양중 | 경제동향 | 백운성, 이민정, 김혜정 | 경제일지 | 정은택, 남홍우

발행처 충청남도 · 충남연구원

연락처 (041)840-1165

편집위원 김현철 · 신동호

주 소 충청남도 공주시 연수원길 73-26

팩 스 (041)840-1129

월간 충남경제의 세부파일은 충청남도(<http://www.chungnam.net>)와

충남연구원(<http://www.cni.re.kr>)홈페이지에서 다운로드하실 수 있습니다.

CHUNGNAM



최근 충남의 경제동향은
신흥국의 실물경기 둔화 및 디스플레이,
석유화학, 자동차 등 충남 주력제품의
경쟁력 악화로 인한 수출부진이 이어지고 있으며,
이는 충남경제에 가장 큰 위험요인으로 작용.
비록 최근의 급격한 환율 상승이 충남의 수출경기에
다소 긍정적 영향을 미칠 수는 있으나
국제 금융 시장의 불안정성으로 인해 외국인 투자자금의
이탈과 국내 경제의 기초여건(펀더멘털) 악화로 인해
그 영향력은 미비할 것으로 여겨짐.

ECONOMIC TRENDS

대외적으로
대북관계 등 한반도의 긴장이 고조되고 있고,
아울러 국제 유가의 폭락이 세계 경기 둔화에 대한
우려를 높이는 가운데 중국경제의 회복 또한
당분간 기대하기 어려워 중국에 대한
의존도가 매우 높은 충남경제의 회복은
더디게 진행될 것으로 여겨짐



충남경제동향 총괄

경기종합지수 (12월, 2010=100)	동행	127.1	전월비(%)	0.5		현재의 경기상황을 보여주는 동행 지수 순환변동치는 상승함
	순환변동치	100.9	전월차(p)	0.2		
생산활동 (12월, 계절조정, 2010=100)	생산지수	117.3	전월비(%)	1.5		제조업의 전자·부품·컴퓨터· 영상음향 등의 업종에서 생산과 제품출하 모두 증가하였고, 제품 재고는 감소함
	출하지수	120.5	전월비(%)	1.2		
	재고지수	147.9	전월비(%)	-4.4		
기업 BSI 업황지수 전망 (2월)	제조업	68	전월차(p)	-2		제조업, 비제조업 모두 업황에 대한 전망은 소폭 하락함
	비제조업	68	전월차(p)	-3		
소비 (12월)	대형소매점 불변지수	154.2	전년동월비(%)	2.2		의류, 가전제품 등의 상품에서 소비 증가
물가 (1월, 2010=100)	소비자	108.7	전년동월비(%)	0.0		전반적인 물가변동은 1%내의 낮은 수준을 장기간 유지
	생활물가	105.53	전년동월비(%)	-0.37		
대외거래 (1월, 백만불)	수출	4,476	전년동월비(%)	-8.9		수출과 수입 모두 전년동월대비 감소하였으며 국내경기침체로 인한 내수 약세로 수입이 더 크게 하락함
	수입	1,606	전년동월비(%)	-17.4		
고용 (1월, 천명, %)	경제활동인구	1,177	전년동월비(%)	4.6		경제활동인구 및 취업자 수는 작년 5월 이후 감소세이며, 청장년층, 고령층의 취업은 모두 전월에 비하여 감소하였고, 실업률은 증가함
	취업자수	1,129	전년동월비(%)	3.6		
	실업률	4.1	전년동월차(%p)	0.9		
금융 (12월, %, 개)	어음부도율	0.16	전월차(%p)	-0.31		주요 지역별 어음부도율 : (+) 논산(+1.57%p), 천안(-1.02%p) (보합) 홍성, 공주, 서산
	신설법인수	265	전월차(개)	-33		
부동산 (1월)	주택매매 가격지수	100.0	전월비(%)	-0.04		주요 매매가격지수 상승 지역 : - 아산(-0.1) 천안서북구(-0.07%) 주요 전세가격지수 상승 지역 : - 천안서북구(-0.05%)
	주택전세 가격지수	100.0	전월비(%)	-0.01		
건설 (1월, m ²)	건축허가면적	639,770	전년동월비(%)	-24.2		용도별 건축허가 현황 : (불변) 공공용 (-) 주거용, 상업용, 농수산용, 공업용, 문교/사회용 등
	건축착공면적	1,031,682	전년동월비(%)	113.3		

증가하는 외국인 거주자와 아직 제자리걸음인 인권의식, 충남의 현황은?

통계로 보는
Economic 프리즘

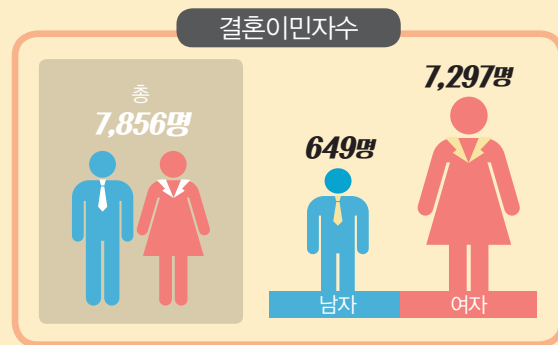
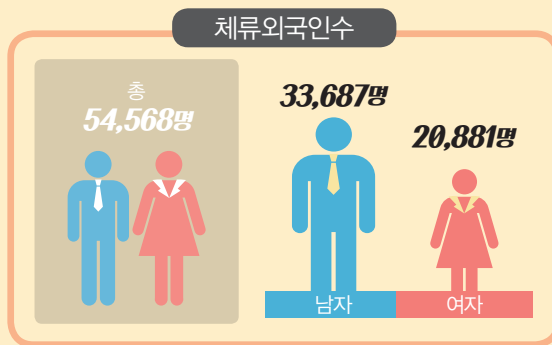
충남경제 인포그래픽 49

- ✓ 충남의 체류외국인수는 2012년부터 꾸준히 증가하고 있으나 외국인 노동자, 결혼이민자에 대한 사회적 인식인 **존중도의 응답은 30%에도 못미치는 수준**

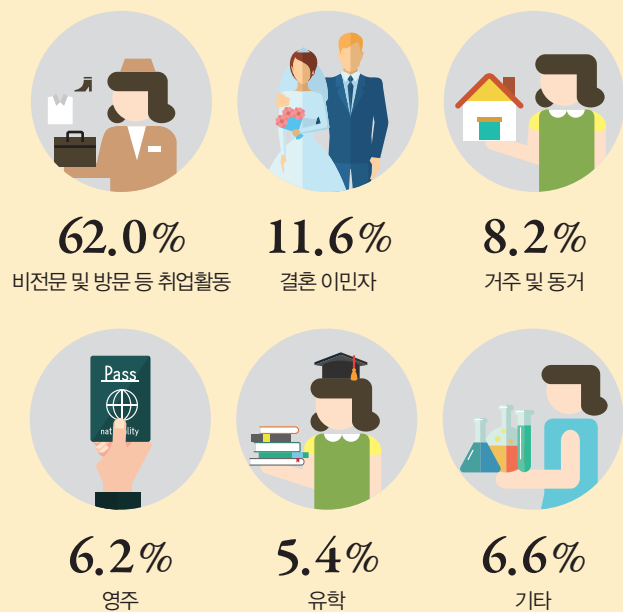
1 충남지역 체류 외국인 현황

자료: kosis(통계청), 체류 외국인 통계(2014년)

- 충남의 체류 외국인수는 전년대비 9.3% 증가한 54,568명으로 남성의 비율이 여성보다 높음
- 취업활동을 제외하면 결혼이민자가 높은 비중을 차지하는데 이 중 92% 이상이 여성이며 남성은 소수에 불과

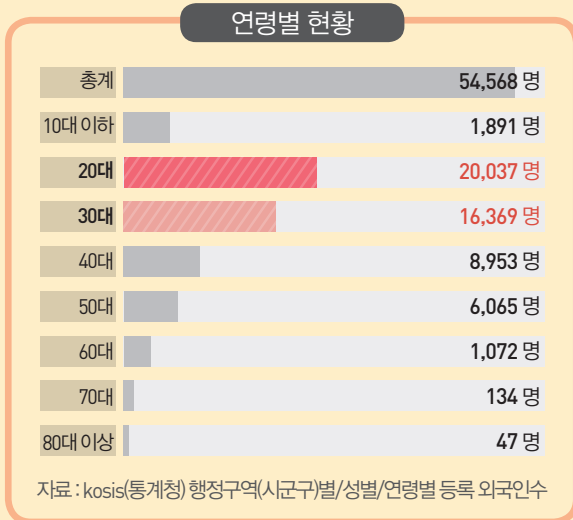


2 체류자격별 현황



3 체류외국인의 연령별 지역별 분포

- 체류외국인의 주 체류 목적이 취업활동이나 결혼 이민자임을 감안할 때 20~30대의 젊은층이 대다수를 차지



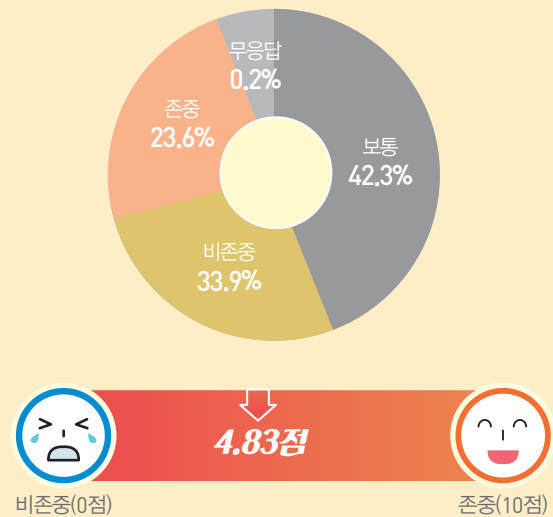
- 천안, 아산 지역에 전체 체류외국인의 54.8%가 거주
- 바다가 인접한 지역은 **선원취업**, 농촌지역은 **결혼 이민자**, 산업활동이 활발한 지역은 **취업활동**이 주목적
- 유학의 경우, 상대적으로 대학교가 밀집된 아산과 천안지역이 우세하나 공주, 서산, 금산 지역 역시, 높은 비중을 차지



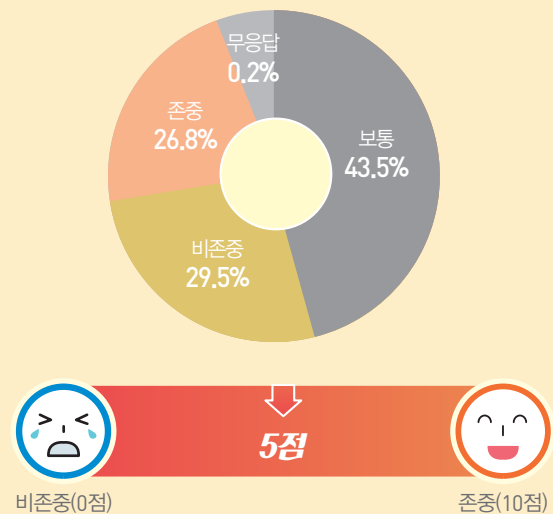
4 사회조사로 알아본 존중도 척도

- 외국인에 대한 사회인식은, 결혼귀화자 · 이민자 보다 외국인 노동자의 존중도가 낮음
- 외국인의 증가추세와는 달리 외국인 존중에 대한 인식수준은 전반적으로 낮은 편이며, 지속적인 교육, 개선노력으로 점진적 인식개선이 필요

외국인노동자 - 존중도 평균점수 4.83점



결혼귀화자, 이민자 - 존중도 평균점수 5점



자료 : kosis(통계청), 충청남도, 충청남도사회조사 (사회적 약자에 대한 인권의식)

우리 주변의 다문화 가정, 얼마나 알고 있나요?

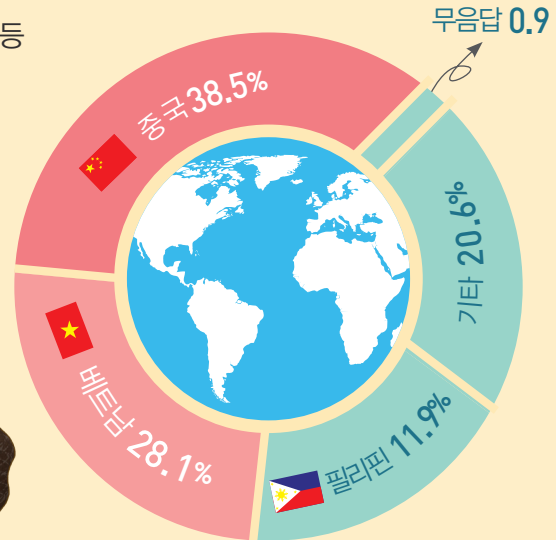
통계로 보는
Economic 프리즘

충남경제 인포그래픽 50

자료 : kosis(통계청) 다문화가족현황(2014년)

1 다문화 가정 국적별 비율

- 충남의 다문화 가정의 국적은 중국과 베트남 등 동남아시아 지역이 대부분을 차지



2 시군구별 다문화가정 분포 현황

- 대체로 고른 분포를 보이고 있으나 보령, 서산, 논산, 금산은 분포 비율이 9%대로 상대적으로 다문화 가정의 분포가 높음

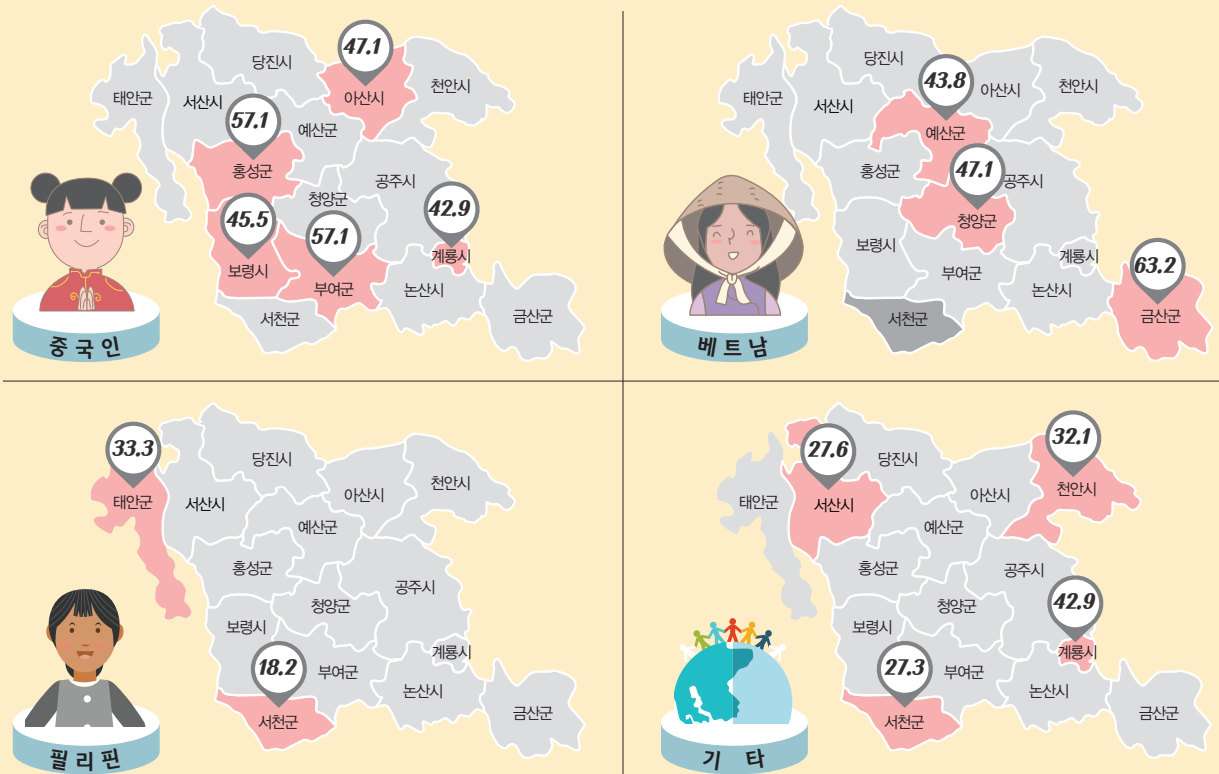


0~4% : 계룡, 태안 5~8% : 천안, 공주, 아산, 당진, 서천, 홍성
9% 이상 : 보령, 서산, 논산, 금산



3 시군구별 다문화가정 국적별 현황

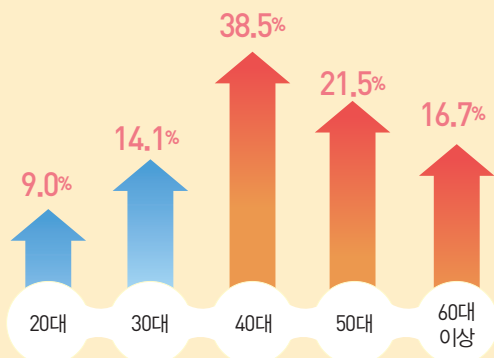
- 국적별 비교를 보면 아산, 홍성, 보령, 부여, 계룡은 '중국', 예산, 청양, 금산은 '베트남', 태안, 서천은 '필리핀'이 우세
- 서산, 천안, 서천의 경우 국적이 비교적 다양하게 분포



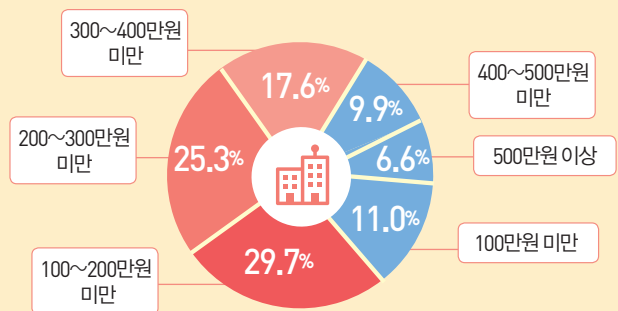
4 다문화가정의 소득과 연령별 분포

- 충남지역 다문화가정의 소득 분포는 100~200만원 미만 가장 높고, 200~300만원 미만, 300~400만원 미만 순
- 연령별 분포를 보면 젊은 층 보다는 40~50대 이상의 중장년층의 비율이 높고, 연령에 비해 소득수준이 다소 낮게 나타남

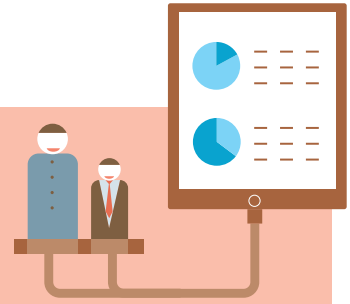
연령별 분포 현황



가구 소득별 현황



충남경기동행종합지수



☞ 현재의 경기상황을 보여주는 동행지수 순환변동치가 100.9로 전월대비 0.2p 상승하였으며 동행종합지수도 127.1로 전월대비 0.6% 상승함

– 12월 충남의 경기동향은 산업생산지수, 대형소매점판매액지수, 전력사용량 등의 감소가 두드러짐

동행종합지수 추이

(2010=100)

구분	'15.5월	6월	7월	8월	9월 ^P	10월 ^P	11월 ^P	12월 ^P
○ 동행종합지수	122.7	122.5	123.3	124.0	125.1	125.7	126.5	127.1
• 전월비(%)	-0.2	-0.2	0.7	0.6	0.9	0.5	0.6	0.5
○ 순환변동치	99.4	98.9	99.3	99.6	100.2	100.4	100.7	100.9
• 전월차(p)	-0.5	-0.4	0.4	0.3	0.6	0.2	0.4	0.2

주1) 동행종합지수는 수치오류, 연간보정 등으로 수치가 변동될 수 있으며, 최근 3개월 또는 6개월은 변동요인이 큼

주2) 대략적으로 3~4개월치를 잠정치로 표시함(p는 잠정치임)

동행종합지수 구성지표의 증감률

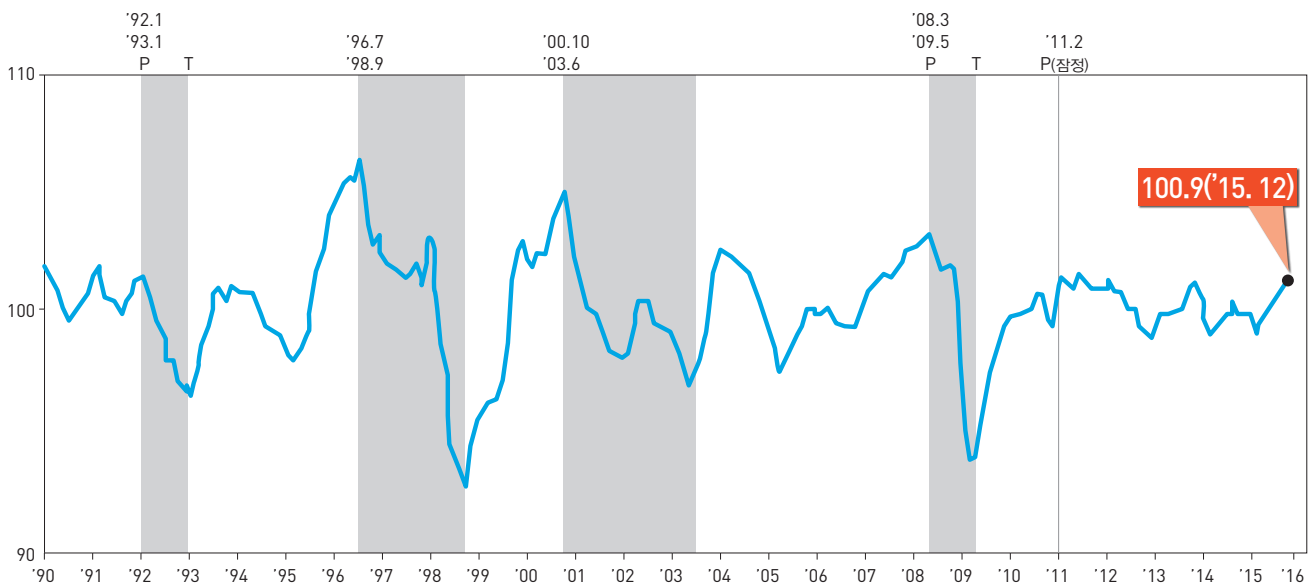
(전월비, %)

구성지표	'15.5월	6월	7월	8월	9월 ^P	10월 ^P	11월 ^P	12월 ^P
비 농 가 취 업 자 수	0.6	0.9	0.9	0.5	0.9	0.9	0.4	2.3
산 업 생 산 지 수	-0.9	-0.8	-0.0	-0.0	0.2	-0.0	1.0	-0.0
대형소매점판매액지수	0.1	-1.4	-1.5	-1.2	3.5	1.7	0.0	-2.7
전 력 사 용 량	-0.6	-0.0	0.6	0.2	0.6	0.1	0.5	-0.2
수 출 액 (실 질)	1.2	1.2	2.3	2.7	2.9	0.2	2.4	0.4
수 입 액 (실 질)	-3.4	-3.6	3.6	4.5	0.2	0.1	2.0	0.1

주) 각 구성지표의 전월비는 비경기적 요인(계절요인 및 불규칙요인)을 제거한 수치로 원계열 또는 계절조정계열의 전월비와 차이가 있음

동행종합지수 순환변동치(Cyclical Component of Coincident CI)

(Trend=100)



충남경제뉴스

2016. 1. 20.

‘합작외투 500억’ 새해 첫 외자유치 성공

스테코와 MOU....

천안 외투지역에 반도체 골드범프 생산공장 건립

- 안희정 도지사는 20일 천안부시장 등과 함께 스테코가 500억 원을 천안외투지역에 투자하는 내용의 협약(MOU)체결
- 스테코는 LDI(LCD Drive IC)제품 후공정 전문 반도체 회사로(1995년 삼성전자와 일본 도레이가 전략적 제휴를 통해 합작 설립) 천안외국인투자지역 1만 1,274㎡의 부지에 약500억 원을 추가 투자해 골드범프 공장을 연내 완공하고 내년 생산설비를 설치한 뒤 2018년 제품을 본격 생산 계획
- 이번 투자유치는 충남도가 건의한 제도 개선사항을 산업부가 외국인 투자지역 운영지침에 반영한 것으로, 개정 지침이 전국에서 처음으로 적용(외국인직접투자(FDI) 금액 증가 없이 동일단지 내 미 임대용지 추가 사용 근거 마련)된 것임
- 스테코의 이번 투자에 따라 향후 5년동안 총 매출 2조원, 120여 명의 신규 고용 창출 효과를 올릴 수 있을 것으로 기대
- 한편 도는 지난해 9개 기업, 1억 7600만 달러의 외자유치 성과를 올렸으며 올해 외투기업 8개 이상 유치 목표

2016. 2. 2.

도내 수출 중소기업 해외경쟁력 날개 단다.

도-KOTRA 해외 지사화 · 바이어 찾기 지원 사업 본격 추진

- 충남도가 대한무역투자진흥공사(KOTRA)와 손을 잡고 도내 수출 중소기업 대상으로 ‘2016년 해외 지사화 사업 및 바이어 찾기 지원 사업’ 본격 추진
- ‘해외 지사화 사업’은 KOTRA 전 세계 85개국, 125개 해외무역관을 중소기업의 해외 지사화로 활용해 신규 바이어 발굴 및 해외시장 정보 제공 등 시장 개척활동을 지원하는 사업으로 선정업체당 최대 2개 해외무역관의 지원을 받게 되며, 1개 무역관당 도가 60%(최대 250만 원)를 지원
- ‘바이어 찾기 사업 및 해외시장 지원 사업’은 KOTRA 해외 무역관을 통해 해외 잠재 파트너 발굴 및 자사 품목에 대한 해외시장 조사 등을 지원하는 사업으로 선정 업체당 연간 250만 원까지 100% 지원
- 신청자격은 도내에 본사 또는 공장을 두고 있는 중소기업으로 신규 바이어 발굴 및 해외 시장정보 제공, 바이어 반응 조사, 수출상담부터 사후관리 지원까지 1년간 혜택 지원

※ 충남온라인 수출지원시스템(<http://www.cntrade.kr>)을 통해 연중 수시 신청

2016. 2. 4.

‘미래 에너지 정책 개발’ 자문기구 첫 발

도 정책자문위 기후에너지 전략특위, 위촉식 갖고 본격 활동 돌입

- 충남도는 4일 미래 에너지 전략에 대해 조언하고 정책 개발을 지원하게 될 도 정책자문위원회 기후에너지전략특별위원회 위촉식 개최
- 위촉식과 함께 본격 활동을 시작한 기후에너지전략특위는 에너지전환전략분과와 수소에너지분과로 나뉘며 도 차원의 에너지 전환 전략에 대한 자문과 수소경제사회 구현을 위한 정책 개발 지원 및 자문 등 수행
- 안희정 도지사는 지구에서 가장 풍부한 물질인 수소에너지는 수송 · 발전 · 난방 등에서 사용되고 있는 화석연료를 대체할 수 있는 지속가능한 청정에너지라고 강조, 도는 21C 대한민국 수소시대 준비에 앞장 설 것이라며 기후에너지 전략 특위의 활발한 활동을 당부

2016. 2. 11.

2015년 충남 수출 · 무역흑자 역대 최고치

총수출액 671억불...
무역수지 440억 달러
흑자로 전국 1위

- 2015년 충남 지역 무역수지 흑자 규모가 440억 달러를 기록하며 전국 1위, 지난 한해 충남 지역 총 수출은 671억 달러로 무역통계 집계 사상 최고치 기록
- ※ 지난해 말 기준 충남 지역 총 수출액이 전년대비 3.1% 증가한 671억 2,800만 달러 기록(전국 수출액의 12.7%/전국 3위), 지난해 충남 지역으로의 수입은 원유수입 급감(△ 37.7%)등의 영향으로 전년 대비 30% 줄어든 231억 6,700만 달러로 집계
- 충남의 지난해 무역수지는 전년 대비 120억 달러가 늘어난 439억 6,100만 달러로 무역수지 흑자규모에서 전국 1위에 오르는 쾌거
- ※ 품목별 수출액 규모는 ▲반도체 163억500만 달러(9.5%감소) ▲ 평판디스플레이는 146억3800만 달러(1.7%증가) ▲무선통신기기 87억900만 달러(170.3%증가) ▲석유제품 43억300만 달러(23.1%감소) ▲컴퓨터 39억8900만 달러(19.2% 증가) ▲자동차부품 28억9300만 달러(12.6% 증가) ▲ 석유화학중간원료 25억 6400만 달러(15.1% 감소) 순
- ※ 국가별 수출액은 ▲ 중국 249억 7200만 달러(1.6% 증가) ▲ 홍콩 105억 4300만 달러 (34.3% 증가) ▲ 베트남 55억5600만 달러(80.0% 증가) ▲ 미국 49억5100만 달러(2.6% 증가) ▲ 대만 22억800만 달러(28.4% 감소) ▲ 멕시코 18억5400만 달러(6.6%) 순

2016. 2. 14.

신재생에너지 설비 설치비 지원 신청하세요

마을쉼터 19일까지...일반주택
3월21일~4월8일 접수

- 충남도는 도내 일반주택 1300가구와 공공건물 52곳, 에너지 자립마을 3곳, 마을쉼터 57 곳을 대상으로 신재생 에너지 보급사업에 연내 245억원 투입 예정
- 올해 추진되는 사업 가운데 가장 눈에 띄는 것은 마을쉼터 57곳을 대상으로 추진되는 '태양열 난방 및 농산물건조기 시범보급' 사업으로 태양열 난방 및 농산물건조기 설비를 설치하는 마을에는 국비 외 지방비 1800만 원 지원
- 연료전지 시범 100가구를 포함해 도내 일반주택 1300가구에 신재생에너지 설비를 지원 하는 '주택지원사업'에는 총 141억 원이 투입되어 태양광 등에는 가구당 최대 200만원, 연료전지 설치 가구에는 최대 400만원 지원
- 도는 '공공건물 신재생 보급사업'으로 전국 가장 많은 사업비인 국비28억 3200만원을 확보 도 내수면개발시험장에 태양열 설비 306.9㎡ 설치를 포함해 시군 하수처리장, 면사무소 등 공공시설 26곳에 태양광, 지역발전 설비 설치 추진
- 또한 '신재생에너지 융복합지원 사업' 공모에 선정된 서산, 홍성, 예산 등 3개 지역을 대상으로 올 1월 시·군 및 참여기관, 수요자 대표와 협약을 체결하고 에너지 자립마을 조성에 박차를 가한다는 방침

2016. 2. 16.

지역 특화자원 활용 일자리 850개 만든다

지역공동체일자리 사업에 20억
투입... 2월부터 지역별 시행

- 충남도는 올해 지역공동체 일자리 지원사업에 총 20억 원을 투입해 2월부터 지역 실정에 맞춰 시행 예정
- 지역공동체 일자리 지원사업은 취업취약계층인 저소득층 대상으로 지역 특화자원을 활용한 일자리를 제공함으로써 저소득층의 생계 안정을 꾀하는 지역 중심의 일자리 창출 사업
- 도는 올해 ▲지역특산품 상품화 및 전통기술습득 사업 ▲취약계층 집수리 지원사업 ▲중소기업 취업지원 사업 ▲다문화가정 지원 사업 등 71개 사업 추진
- 사업대상은 상반기 433명, 하반기 400명을 포함 총 850명이며 사업참여자는 일 6시간, 주 30시간 이내를 근무 월 급여 92만 원 정도를 받게 됨

경제지원시책

『2016 충남외국인투자기업 경영컨설팅 및 교육 지원』 참가기업 모집

□ 사업개요

【 2016 충남외국인투자기업 경영컨설팅 지원 】

- 사 업 명 : 2016 충남외국인투자기업 경영컨설팅 지원
- 신청기간 : 2016. 1월~ 12월(예산소진 시 조기종료)
- 지원대상 : 도내 외국인투자기업 중 컨설팅 지원 희망기업

대 분 류	중 분 류
경 영 합 리 화	- 자재/원가관리, 공정계획/통제/작업관리, 품질관리 - 인사노무관리, 마케팅관리, 재무/회계/세무관리 등
기 업 구 조 개 선	- 경영전략, 기업 M&A, 벤처 창업지원 - R&D연구소 설립 등
정 보 화	- 지식정보시스템 구축, ERP 시스템 운영 - 전자상거래 구축 및 운영 등
법 률 / 특 허	- 법류자문, 특허등록 등
수 출 / F T A 컨 설 팅	- 원산지 확인 및 증명, 원산지사후검증 - 인증수출자 인증 및 갱신, 관세환급 - 수출입 통관 절차 및 무역계약시 유의점 등

○ 지원범위

- 센터지원금 : 기업별 200만원 한도 내 지원(※컨설팅 5일 기준)
- 기업부담금 : 센터지원금 외 추가발생 비용

【 2016 충남외국인투자기업 교육지원 】

- 사 업 명 : 2016 충남외국인투자기업 교육 지원
- 신청기간 : 2016.2월~ 12월(예산소진 시 조기종료)
- 지원대상 : 도내 외국인투자기업 중 교육지원 희망 기업
- 지원규모 : 20개사 ※ 강의 1회(2시간 기준) 진행시 40만원 한도, 기업별 최대 2회까지 지원 가능
- 지원내용 : 직접 집체교육 교육비 지원 및 법정교육 강사 소개

□ 신청방법 및 제출서류

신 청 방 법	- 유선 및 이메일로 신청 후 제출서류 이메일 송부 ▶ 충남외국인투자기업지원센터 이메일 hifi2013@naver.com ▶ 센터 담당자 이메일 eunmyeong87@naver.com
제 출 서 류	- 경영컨설팅신청서, 사업자등록증, 외국인투자기업등록증, 개인정보 수집 · 이용에 대한 동의서 ※ 제출서류는 대표자의 서명 또는 날인후 PDF파일로 전환하여 이메일 제출

□ 문 의 처 : 충남외국인투자기업지원센터 담당 이은명(☎041-539-4533)

2016년 중소기업육성자금 지원계획 공고

□ 지원규모 : 5,000억원

□ 지원대상

○ 충청남도에 주된 사업장이 소재하는 중소기업 또는 소상공인으로 '업종별 세부 지원대상' 및 '자금별 지원조건'의 융자대상에 해당하는 기업

※ 자세한 사항은 충청남도 홈페이지(www.chungnam.net)의 「공고/고시」 또는 충청남도경제진흥원(www.cepa.or.kr)의 「지원사업/자금지원」 공고문 확인

□ 지원대상 제외기업

- 금융기관으로부터 불량거래처로 규제중인 기업, 휴 · 폐업중인 기업
- '금융기관여신운용규정' 상의 계열기업군에 속하는 기업
- 중소기업기본법 시행령 제3조 제1항 제1호 가목 관련 매출액 기준초과 기업
- 주권상장법인 또는 협회등록 법인으로서 자산총액 5천억원 이상인 기업
- 「독점규제 및 공정거래에 관한 법률」제14조1항에 의한 상호출자제한기업 집단에 속하는 기업
(중소기업청장이 고시하는 기업)
- 경영안정자금의 경우 상환중인 기업 및 상환 후 1년 이내인 기업
- 중앙부처에서 기 지원 받은 기업

□ 지원조건(자금별 세부지원 사항은 붙임 3 참조)

- ① 창업자금 : 25억원 이내(한도 내 2회 분할 신청 가능)
 - 시설자금 : 20억원, 연리 3.4% 기업부담(변동금리), 3년 거치 5년 균분상환
 - 운전자금 : 5억원, 연리 3.4% 기업부담(변동금리), 1년 거치 2년 균분상환
 - ※ 업체당 1회에 한하여 대출실행 일부터 1년간 0.4% 별도 지원
- ② 경쟁력강화자금 : 25억원 이내(한도 내 2회 분할 신청 가능)
 - 시설자금 : 20억원, 연리 3.4% 기업부담(변동금리), 3년 거치 5년 균분상환
 - 운전자금 : 5억원, 연리 3.4% 기업부담(변동금리), 1년 거치 2년 균분상환
 - ※ 업체당 1회에 한하여 대출실행 일부터 1년간 0.4% 별도 지원
- ③ 혁신형자금 : 10억원 이내
 - 연리 2.5% 기업부담(변동금리), 3년거치 5년균분상환
- ④ 기업회생자금 : 5억원 이내(우량 중소기업 10억원)
 - 연리 2.0% 기업부담(변동금리), 1년 거치 2년 균분상환

– 우량 중소기업* 3년 거치 5년 균분상환

* 우량 중소기업 : 100만불 이상 수출기업, 도 지정 유망 중소기업, 강소기업

⑤ 경영안정자금 : 3~10억원 이내(연간 매출액 범위 내)

○ 일반기업 3억원 이내, 수출 100만불 이상인 기업, 녹색기술인증 기업 5억원, 도 지정 유망 중소기업 10억원 이내

○ 대출금리 : 기업과 시중은행 간 약정 금리에서 1.75~2.0% 이자보전

– 1년 거치 2년 균분상환 1.75%, 2년 거치 일시상환 2.0%

* 기업인대회 · 품질경영대회 수상기업(1회에 한함), 여성 · 장애인기업 1.0% 추가지원

* '15년 이후 도 지정 유망 중소기업 2.0% 추가지원(약정금리 내)

– 이자보전 차등지원(2016년도 신규 대출분 부터 적용)

· 1년 거치 2년 균분상환 : 1회차 1.75%, 2회차 1.50%, 3회차 이후 1.25%

· 2년 거치 일시상환 : 1회차 2.00%, 2회차 1.75%, 3회차 이후 1.50%

【설 및 추석명절 특별 경영안정자금 지원】

○ 대 상 : 기 지원 한도액까지 지원받은 업체에 한하여 2억원 추가지원

○ 시 기 : '16.1월, 8월, 별도 공고

※ 특별 경영안정 자금은 추가 지원 금리 적용하지 않음

§ 유의사항 §

○ 상기 자금별 대출 금리를 적용하되 시중금리의 급격한 변동 시에는 대출 금리가 변경될 수 있으며 이 경우 별도로 공고합니다.

○ 대출은행과 약정을 체결한 사업장이 휴업 · 폐업 또는 충남지역 이외 이전 및 소재할 경우 지원 자금이 중단됩니다.

○ 대출실행은 당해 기업이 신청하는 거래은행과 협의(약정)에 의합니다.

□ 신청 및 접수

○ 신청기간 : 2016. 12월까지(자금소진 시 조기 마감)

○ 접 수 처

❖ 창업자금, 경쟁력강화자금, 혁신형자금

– 충청남도경제진흥원(☎ 041-539-4543) 충남 아산시 염치읍 은행나무길 223

– 충청남도경제진흥원 남부지소(☎ 041-881-5456) 충남 공주시 용당길 34번지

❖ 경영안정자금, 기업회생자금 ⇨ 시 · 군 지역경제과(기업지원과) 등

❖ 소상공인지금 ⇨ 충남신용보증재단(본점 및 5개 지점)

□ 신청시 구비서류

- ① 자금용자 신청서
 - 창업자금, 경쟁력강화자금, 혁신형중소기업자금 → (별지 제1호) 서식
 - 경영안정자금, 기업회생자금 → (별지 제2호) 서식
- ② 공장등록증명원(공장면적 500㎡미만은 건축물관리대장), 사업자등록증명원
- ③ 최근 2년간 표준재무제표(국세청 홈텍스 출력자료)
- ④ 지방세 세목별 과세(납부)증명서 및 원천징수 이행상황신고서
- ⑤ 시설계약서, 기타 신청서 기재사항을 증빙할 자료
- ⑥ 100만불 이상 수출기업 수출 증명서, 유망 중소기업, 강소기업 지정서 등

□ 용자추천 대상선정

- 방 법 : 충청남도 조례 용자추천 대상 선정기준에 의함
- 통 보 : 10일 이내(신청서 접수일 부터)
- 대출실행 : 신청 기업의 거래 희망은행(제1금융권 13개 은행)
 - 다만, 경영안정자금은 신청 기업에서 “농·축협”, “신용협동조합”, “새마을금고” 에서 대출실행을 원할 경우 충남 소재 지점에 한함.
 - ※ 소상공인 자금은 별도 “소상공인자금 지원계획 공고”에 의함

□ 신청서 배부 및 문의처

- 충청남도 홈페이지(www.chungnam.net)의 「공고/고시」
 - ※ 충청남도 기업통상교류과 (☎ 041-635-3359)
- 관할 시·군 지역경제과(기업지원과) 등
- 충청남도경제진흥원(www.cepa.or.kr) (☎ 041-539-4543, FAX 041-539-4509)
- 충남신용보증재단(www.cnsinbo.co.kr)
 - (아산 본점)530-3800, (천안)622-9831, (공주)858-4701, (보령)933-9831, (서산)668-8871, (논산)733-7161
- 시설자금 : 20억원, 연리 3.4% 기업부담(변동금리), 3년 거치 5년 균분상환
- 운전자금 : 5억원, 연리 3.4% 기업부담(변동금리), 1년 거치 2년 균분상환
 - ※ 업체당 1회에 한하여 대출실행 일부터 1년간 0.4% 별도 지원



부록

1. 국내 주요 경제지표
2. 충남 주요 경제지표
3. 충남 부문별 경제지표
4. 주요 해외경제지표

※ 주요 경제부문별 동향은 수출달(산업활동, 대외거래)과 짝수달(물가 및 부동산, 노동시장)로 나누어 발표됩니다.

1. 국내 주요 경제지표

구 분	단 위	2010	2011	2012	2013	2014 ^P	2015 ^P
국내총생산(GDP) ¹⁾	조원	1,265	1,333	1,377	1,429	1,485	—
1인당GDP ¹⁾	만원	2,561	2,677	2,755	2,846	2,945	—
국민총소득(GNI) ¹⁾	조원	1,267	1,341	1,392	1,440	1,497	—
1인당GNI ¹⁾	만원	2,563	2,693	2,783	2,867	2,968	—
경제성장률 ²⁾	%	6.5	3.7	2.3	2.9	3.3	—
생산구조	—						
농림어업	%	2.5	2.5	2.5	2.3	2.3	—
광공업		30.9	31.6	31.2	31.2	30.5	—
전기·가스·수도사업		2.2	2.0	2.1	2.3	2.8	—
건설업		5.1	4.8	4.8	4.9	4.9	—
서비스업 및 기타		59.3	59.1	59.5	59.3	59.4	—
제조업 평균가동률	%	80.3	80.5	78.6	76.5	76.1	—
취업자	천명	23,829	24,244	24,681	25,066	25,599	25,936
농림어업	%	6.6	6.4	6.2	6.1	5.7	5.2
광공업		17.0	16.9	16.7	16.8	17.0	17.4
건설업		7.4	7.2	7.2	7.0	7.0	7.0
서비스업 및 기타		69.1	69.5	69.9	70.1	70.3	70.4
실업률	%	3.7	3.4	3.2	3.1	3.5	3.6
경상수지 ³⁾		28,850	18,656	50,835	81,148	84,373	—
상품수지	백만달러	47,915	29,090	49,406	82,781	88,885	—
서비스수지		-14,238	-12,279	-5,214	-6,499	-4,017	—
본원소득수지		490	6,561	12,117	9,056	4,489	—
이전소득수지		-5,317	-4,716	-5,474	-4,189	-4,985	—
수출액	억달러	4,664	5,552	5,479	5,596	5,727	—
수입액		4,252	5,244	5,196	5,156	5,255	—
총저축률	%	35.0	34.6	34.2	34.4	34.7	—
민간 비중	%	27.1	26.6	26.6	27.7	27.8	—
정부 비중		7.8	8.0	7.6	6.8	6.9	—
총자본형성 ⁴⁾	십억원	405,188	419,283	409,640	409,154	—	—
최종소비지출	%	64.8	65.5	66.2	66.0	65.5	—
민간 비중	%	50.3	51.0	51.4	51.0	50.4	—
정부 비중		14.5	14.6	14.8	14.9	15.1	—
생산자물가 등락률 ⁵⁾	%	3.8	6.7	0.7	-1.6	-0.5	—
소비자물가 등락률 ⁵⁾	%	3.0	4.0	2.2	1.3	1.3	0.7

주 : 2010년 기준 1)명목 2)실질성장률 3)IMF 국제기준 적용(BPM6) 4)자본재형태별(원계열, 실질) 5)전년대비

자료 : 한국은행(www.bok.or.kr), 통계청(www.kosis.kr), 한국무역협회(www.kita.net).

2. 충남 주요 경제지표

구 분	단 위	2010	2011	2012	2013	2014 ^P	2015 ^P
지역내총생산(GRDP) ¹⁾	억원	831,668	918,164	953,079	991,543	1,037,400	—
전국대비 구성비 ¹⁾	%	6.57	6.90	6.92	6.93	6.99	—
GRDP 성장률 ²⁾	%	11.8	6.8	3.6	6.5	4.9	—
1인당 GRDP	천원	40,069	43,552	44,556	45,629	47,024	—
생산구조 ³⁾	—						
농림어업	%	4.9	4.7	4.7	4.5	4.9	—
제조업		54.0	57.5	57.3	54.4	52.4	—
전기가스수도업		3.8	2.9	2.6	3.3	4.7	—
건설업		6.3	6.0	6.4	6.8	6.7	—
서비스업 및 기타		31.0	29.0	29.0	31.0	31.3	—
15세이상인구	천명	1,613	1,643	1,717	1,811	1,855	1,915
경제활동인구	천명	1,003	1,025	1,080	1,170	1,198	1,237
취업자	천명	974	1,001	1,056	1,137	1,158	1,194
농림어업	%	16.8	16.2	15.1	14.6	13.9	12.3
광공업		19	20.4	20.2	21.7	21.6	22.9
건설업		5.6	6.4	6.6	6.7	5.8	6.4
서비스업 및 기타		58.6	57.0	58.1	57.0	58.7	58.3
실업자	천명	29	24	25	33	40	43
비경제활동인구	천명	610	618	637	641	657	678
경제활동참가율	%	62.2	62.4	62.9	64.6	64.6	64.6
실업률	%	2.9	2.3	2.3	2.8	3.4	3.5
고용률	%	60.4	60.9	61.5	62.8	62.4	62.4
무역수지	백만달러	29,161	26,314	28,591	31,359	32,008	—
수출액	백만달러	54,054	59,954	61,752	64,282	65,112	—
수입액		24,893	33,640	33,161	32,922	33,104	—
소비자물가등락률	%	3.0	4.1	2.4	1.2	0.5	0.2

주 : 2010년 기준. 1) 당해년가격(명목) 2) 2010년 기준년 가격(연쇄) 기준 3) 총부가가치(기초가격) 기준
 자료 : 통계청(www.kosis.kr), 한국무역협회(www.kita.net).

충남 시군별 지역내총생산

(당해년가격, 억원)

구 분	2004	2005	2006	2007	2008	2009	2010	2011	2012
천 안 시	101,531	114,378	129,482	136,363	138,471	162,116	208,764	226,743	234,314
공 주 시	18,295	19,107	19,595	21,019	21,492	23,473	29,355	31,706	28,601
보 령 시	20,604	20,610	21,462	23,002	19,690	22,149	26,135	25,138	24,430
아 산 시	101,957	108,960	115,255	125,426	126,325	161,562	237,185	254,371	251,567
서 산 시	49,192	53,512	62,102	66,045	81,233	76,993	88,197	96,802	99,254
논 산 시	17,544	18,944	19,932	20,783	20,403	22,735	27,184	28,902	28,700
계룡시 ¹⁾	3,058	3,195	2,947	4,368	4,318	4,058	4,892	5,129	5,914
당 진 시	30,111	38,100	39,539	47,874	57,865	60,282	76,360	106,920	113,185
금 산 군	10,877	10,960	11,802	12,652	13,945	14,297	15,959	17,008	18,464
부 여 군	10,906	11,081	12,027	12,814	12,809	14,201	15,730	16,026	16,365
서 천 군	13,323	12,659	14,049	13,653	13,512	13,633	15,495	16,489	16,328
청 양 군	6,183	6,346	6,412	7,155	6,703	6,646	7,185	7,472	7,527
홍 성 군	13,254	14,284	14,248	14,542	15,471	16,855	17,610	18,603	21,752
예 산 군	12,179	13,441	13,766	13,614	15,386	16,081	18,824	19,403	21,612
태 안 군	12,553	13,840	13,876	14,612	11,876	15,161	17,089	16,032	15,456
연 기 군	15,493	15,556	17,117	17,562	20,241	21,095	25,705	31,421	—

주: 당해년가격, 2005년 기준 추계 1)2003년 이전: 계룡출장소, 2) 2010년 이후(2010년 기준 추계)

자료: 충청남도, 시·군별 지역내총생산

3. 충남 부문별 경제지표

경기동행지수 및 순환변동치

(2010=100.0, %, p)

구 분	동행종합지수			순환변동치		
	지수(2010=100)	전월비	6개월전비	12개월전비	지수(Trend=100)	전월차
2013.01	112.5	0.3	1.8	2.3	98.9	-0.1
2	112.9	0.3	2.0	2.3	98.9	-0.0
3	113.6	0.7	3.0	2.7	99.2	0.4
4	114.6	0.8	4.2	3.3	99.7	0.5
5	115.1	0.5	4.5	3.5	99.9	0.1
6	115.6	0.4	4.9	3.8	100.0	0.1
7	116.0	0.3	4.8	3.9	99.9	-0.0
8	116.4	0.4	5.0	4.1	100.0	0.1
9	116.7	0.3	4.8	4.1	100.0	-0.0
10	117.6	0.8	5.7	4.7	100.4	0.5
11	118.7	0.9	6.6	5.3	101.0	0.6
12	119.1	0.3	6.4	5.3	101.0	0.0
2014.01	119.5	0.4	6.2	5.4	101.1	0.1
2	119.5	-0.1	5.0	5.0	100.8	-0.4
3	119.5	0.0	4.2	4.7	100.5	-0.3
4	118.9	-0.5	2.4	3.7	99.7	-0.8
5	118.9	-0.0	1.8	3.2	99.4	-0.3
6	118.7	-0.1	1.1	2.6	99.0	-0.4
7	119.4	0.6	1.8	2.7	99.2	0.3
8	120.2	0.7	2.5	2.8	99.6	0.4
9	120.7	0.4	2.8	2.8	99.7	0.1
10	121.2	0.4	3.0	2.9	99.8	0.1
11	121.3	0.1	2.8	2.8	99.7	-0.1
12	122.2	0.7	3.8	3.3	100.2	0.5
2015.01	122.0	-0.1	3.1	2.9	99.7	-0.4
2	122.3	0.2	3.2	2.8	99.9	0.1
3	122.4	0.1	3.1	2.7	99.8	-0.1
4	122.9	0.4	3.5	2.8	99.8	0.0
5	122.7	-0.2	2.6	2.5	99.4	-0.5
6	122.5	-0.2	1.8	2.1	98.9	-0.4
7	123.3	0.7	2.5	2.6	99.3	0.4
8	124.0	0.6	3.1	3.0	99.6	0.3
9 ^p	125.2	0.9	4.4	3.7	100.2	0.6
10 ^p	125.7	0.5	4.7	3.9	100.4	0.2
11 ^p	126.5	0.6	5.3	4.3	100.7	0.4
12 ^p	127.1	0.5	5.6	4.5	100.9	0.2

자료 : 2016년 12월 충청남도 경기종합지수, 충청남도 · 충남연구원, 2016.2

생산활동(생산, 출하, 재고 지수)

(2010=100, %)

구 분	생산지수				출하지수				재고지수			
	원지수	계절 조정	전년 동월비	전월비	원지수	계절 조정	전년 동월비	전월비	원지수	계절 조정	전년 동월비	전월비
2012.11	108.7	106.5	-0.9	-0.8	110.4	107.5	0.3	-2.3	119.3	122.3	-12.5	1.7
12	107.2	107.2	0.4	0.7	108.7	107.4	-1.1	-0.1	128.8	128.4	3.8	5.0
2013.01	112.2	110.4	1.7	3.0	112.7	110.5	2.5	2.9	137.3	131.9	3.5	2.7
2	97.4	108.7	-1.6	-1.5	101.7	111.1	2.3	0.5	124.6	122.9	10.0	-6.8
3	111.5	108.6	-0.9	-0.1	114.9	111.8	2.1	0.6	127.6	125.2	1.4	1.9
4	109.1	108.7	-1.7	0.1	110.8	110.5	0.2	-1.2	133.0	132.6	15.4	5.9
5	113.3	111.4	3.2	2.5	114.6	113.2	1.5	2.4	132.1	132.5	13.8	-0.1
6	114.1	113.7	4.8	2.1	116.6	117.7	6.4	4.0	133.1	134.4	12.8	1.4
7	116.5	114.8	7.7	1.0	117.4	118.1	6.2	0.3	141.4	140.3	15.7	4.4
8	113.3	115.9	11.8	1.0	118.9	121.8	13.5	3.1	127.4	129.7	4.3	-7.6
9	107.7	112.9	8.6	-2.6	112.2	117.1	8.3	-3.9	126.0	128.5	5.0	-0.9
10	123.3	116.9	8.8	3.5	125.0	119.9	9.0	2.4	133.1	134.6	11.9	4.7
11	119.0	116.6	9.5	-0.3	121.2	118.1	9.9	-1.5	135.1	138.5	13.2	2.9
12	119.0	117.6	9.7	0.9	120.5	117.4	9.3	-0.6	140.3	140.7	9.6	1.6
2014.01	110.0	113.2	2.5	-3.7	114.6	117.5	6.3	0.1	147.1	142.0	7.7	0.9
2	104.0	112.2	3.2	-0.9	107.1	113.2	1.9	-3.7	142.8	139.4	13.4	-1.8
3	115.6	112.5	3.6	0.3	119.0	115.8	3.6	2.3	141.5	139.1	11.1	-0.2
4	114.6	114.2	5.1	1.5	117.7	117.6	6.4	1.6	146.5	146.1	10.2	5.0
5	112.8	112.3	0.8	-1.7	114.2	114.5	1.1	-2.6	145.8	145.7	10.0	-0.3
6	111.5	112.4	-1.1	0.1	113.3	115.8	-1.6	1.1	145.8	146.5	9.0	0.5
7	117.7	115.7	0.8	2.9	118.7	119.1	0.8	2.8	149.0	147.6	5.2	0.8
8	113.7	117.5	1.4	1.6	116.4	120.5	-1.1	1.2	144.0	145.8	12.4	-1.2
9	112.1	116.0	2.7	-1.3	114.9	118.2	0.9	-1.9	146.4	150.0	16.7	2.9
10	117.6	111.6	-4.5	-3.8	120.1	115.1	-4.0	-2.6	139.4	141.0	4.8	-6.0
11	115.7	114.9	-1.5	3.0	119.7	118.5	0.3	3.0	135.8	138.7	0.1	-1.6
12	126.1	123.1	4.7	7.1	128.8	124.2	5.8	4.8	138.2	139.3	-1.0	0.4
2015.01	119.1	116.9	3.3	-5.0	120.4	117.6	0.1	-5.3	150.1	143.9	1.3	3.3
2	105.4	119.3	6.3	1.5	108.6	120.6	6.5	5.3	143.7	141.4	1.4	-0.4
3	121.1	116.6	3.6	-2.3	123.3	118.3	2.2	-1.9	147.8	146.1	5.0	3.3
4	113.1	112.7	-1.6	-3.3	116.1	116.0	-1.4	-1.9	150.1	149.6	2.4	2.4
5	108.0	108.9	-3.0	-3.4	111.7	113.5	-0.9	-2.2	144.7	144.0	-1.2	-3.7
6	119.8	117.6	4.6	8.0	116.4	115.6	-0.2	1.9	164.1	166.2	13.4	15.4
7	119.3	117.2	1.3	-0.3	121.4	121.6	2.1	5.2	165.7	163.8	11.0	-1.4
8	115.2	119.2	1.4	1.7	118.7	122.8	1.9	1.0	163.9	165.8	13.7	1.2
9	115.1	118.2	1.9	-0.8	120.6	123.3	4.3	0.4	157.7	161.8	7.9	-2.4
10	117.5	112.5	0.8	-4.8	123.3	118.7	3.1	-3.7	151.8	153.6	8.9	-5.1
11 ^P	116.3	115.6	0.6	2.8	120.3	119.1	0.5	0.3	151.3	154.7	11.5	0.7
12 ^P	120.1	117.3	-4.6	1.5	124.8	120.5	-3	1.2	146.7	147.9	7.4	-4.4

자료 : 통계청, 광업 · 제조업 동향 조사

기업경기전망(BSI)

(기준지수=100)

구 분	제조업						비제조업					
	업황		매출		자금사정		업황		매출		자금사정	
	실적	전망	실적	전망	실적	전망	실적	전망	실적	전망	실적	전망
2013.02	72	74	90	84	87	83	61	64	67	74	80	82
3	80	78	93	85	87	89	66	66	74	75	77	82
4	84	83	98	88	85	89	63	73	78	78	80	82
5	84	85	102	96	93	93	70	71	81	78	84	87
6	87	83	97	103	95	94	64	73	74	84	75	87
7	79	82	93	99	96	98	70	67	78	76	82	80
8	80	76	91	92	89	95	74	70	83	79	81	84
9	81	80	86	94	92	92	73	77	82	82	79	83
10	81	83	95	93	89	94	70	76	78	81	76	89
11	87	84	103	100	93	92	78	73	90	80	81	84
12	84	86	95	103	94	96	79	81	93	86	82	88
2014.01	79	83	91	95	93	90	74	78	85	89	79	85
2	77	84	87	94	87	94	69	73	77	82	75	80
3	84	82	94	90	91	93	74	74	79	75	78	83
4	82	89	95	95	88	96	75	75	81	81	83	81
5	85	87	92	96	94	91	69	75	72	84	85	82
6	82	87	92	93	87	89	67	72	68	74	78	87
7	77	86	84	91	93	85	68	67	72	71	76	81
8	73	83	77	84	94	92	64	75	65	75	68	77
9	76	79	82	81	94	93	62	66	65	67	78	76
10	74	79	81	86	94	97	59	68	65	65	82	79
11	74	77	85	86	95	90	68	67	69	68	79	83
12	72	78	80	90	95	92	66	69	68	69	80	84
2015.01	74	76	85	85	97	91	66	67	71	68	80	81
2	75	78	86	87	98	93	65	66	72	70	78	85
3	74	80	84	89	94	93	69	70	82	76	80	85
4	79	77	92	85	95	88	70	77	80	80	86	83
5	77	80	88	91	92	92	77	76	83	78	82	93
6	68	84	78	88	89	87	65	77	72	79	77	90
7	72	73	82	81	91	83	69	63	72	72	79	88
8	75	77	82	85	94	90	72	70	77	74	85	77
9	71	79	82	85	92	88	70	72	70	71	78	84
10	72	75	84	82	92	86	75	72	74	72	82	72
11	73	72	86	79	97	86	77	74	79	76	86	81
12	73	72	89	77	98	86	76	73	75	76	85	79
2016.01	71	70	85	74	98	86	76	71	74	72	82	78
2	—	68	—	73	—	85	—	68	—	70	—	78

자료 : 한국은행 대전충남본부, 대전충남지역 기업경기조사

대형소매점

(단위 : 백만원, %)

구 분	대형소매점					
	경상판매액	전년동월(기)비	전월(기)비	불변지수	전년동월(기)비	전월(기)비
2011	1,450,812	32.5	—	126.9	26.9	—
2012	1,557,630	7.4	—	131.7	3.8	—
2013	1,635,307	5.0	—	135.7	3.0	—
2014	1,716,486	5.0	—	139.7	2.9	—
2013.03	137,337	9.1	5.1	137.8	7.6	5.8
4	122,279	1.2	-11.0	123.1	-0.2	-10.7
5	132,529	2.9	8.4	132.7	1.5	7.8
6	131,591	11.1	-0.7	132.4	10.1	-0.2
7	125,680	-3.2	-4.5	126.6	-5.0	-4.4
8	124,804	-0.4	-0.7	124.4	-2.5	-1.7
9	154,515	12.3	23.8	152.1	11.3	22.3
10	138,099	7.1	-10.6	137.0	5.4	-9.9
11	151,278	11.9	9.5	148.6	8.9	8.5
12	157,152	3.9	3.9	154.6	1.5	4.0
2014.01	151,566	17.2	-3.6	149.1	15.4	-3.6
2	121,737	-6.8	-19.7	119.3	-8.4	-20.0
3	142,307	3.6	16.9	138.9	0.8	16.4
4	122,744	0.4	-13.7	120.1	-2.4	-13.5
5	141,729	6.9	15.5	138.4	4.3	15.2
6	138,559	5.3	-2.2	135.6	2.4	-2.0
7	134,716	7.2	-2.8	132.0	4.3	-2.7
8	148,045	18.6	9.9	144.7	16.3	9.6
9	152,348	-1.4	2.9	147.7	-2.9	2.1
10	147,037	6.5	-3.5	143.5	4.7	-2.8
11	153,584	1.5	4.5	149.6	0.7	4.3
12	162,114	3.2	5.6	157.4	1.8	5.2
2015.01	133,301	-12.1	-17.8	127.3	-14.6	-19.1
2	157,646	29.5	18.3	150.3	26.0	18.1
3	147,908	3.9	-6.2	141.2	1.7	-6.1
4	141,488	15.3	-4.3	135.8	13.1	-4.0
5	163,009	15.0	15.2	155.3	12.2	14.4
6	131,714	-4.9	-19.2	126.1	-7.0	-18.8
7	143,718	6.7	9.1	137.8	4.4	9.3
8	149,795	1.2	4.2	143.0	-1.2	3.8
9	167,510	10.0	11.8	159.5	8.0	11.5
10	157,609	7.2	-5.9	151.1	5.3	-5.3
11 ^P	159,152	3.6	1	152.4	1.9	0.9
12 ^P	161,670	-0.3	1.6	154.2	-2	1.2

자료 : 통계청, 소매판매 · 도소매판매동향

자동차 등록대수

(단위: 대)

구 분	총 등록대수			차종별 등록대수			
	등록대수	전년동월차	전월차	승용차	승합차	화물차	특수화물
2012.11	855,322	-12,725	2,694	615,090	46,900	190,447	2,885
12	855,751	-12,937	429	615,770	46,751	190,331	2,899
2013.02	861,777	-15,277	2,456	620,903	46,796	191,142	2,936
3	864,711	-14,839	2,934	623,471	46,798	191,486	2,956
4	868,178	-13,738	3,467	626,387	46,884	191,914	2,993
5	870,741	-13,607	2,563	628,480	46,930	192,325	3,006
6	873,672	-13,103	2,931	630,864	46,956	192,837	3,015
7	876,401	27,192	2,729	633,075	47,103	193,183	3,040
8	878,633	30,330	2,232	635,145	47,093	193,335	3,060
9	880,749	30,437	2,116	637,043	47,046	193,591	3,069
10	884,235	31,607	3,486	640,088	47,005	194,051	3,091
11	886,545	31,223	2,310	642,066	46,935	194,427	3,117
12	887,083	31,332	538	642,682	46,815	194,441	3,145
2014.01	891,707	32,386	4,624	646,621	46,855	195,075	3,156
2	894,883	33,106	3,176	649,447	46,785	195,474	3,177
3	898,671	33,960	3,788	652,673	46,755	196,048	3,195
4	902,024	33,846	3,353	655,703	46,663	196,457	3,201
5	905,364	34,623	3,340	658,608	46,574	196,980	3,202
6	908,201	34,529	2,837	661,040	46,490	197,446	3,225
7	911,243	34,842	3,042	663,412	46,565	198,015	3,251
8	913,675	35,042	2,432	665,648	46,454	198,305	3,268
9	916,703	35,954	3,028	668,265	46,406	198,734	3,298
10	919,699	35,464	2,996	670,987	46,374	199,020	3,318
11	922,856	36,311	3,157	673,722	46,271	199,524	3,339
12	924,651	37,568	1,795	675,335	46,110	199,842	3,364
2015.01	929,725	38,018	5,074	679,795	46,079	200,462	3,389
2	932,888	38,005	3,163	682,399	46,185	200,896	3,408
3	936,759	38,088	3,871	685,576	46,209	201,530	3,444
4	940,571	38,547	3,912	688,927	46,144	202,031	3,469
5	943,915	38,551	3,344	691,868	46,099	202,459	2,310
6	947,666	39,465	3,751	694,897	46,083	203,174	3,512
7	950,975	39,732	3,309	697,774	45,997	203,670	3,534
8	954,341	40,666	3,366	700,741	45,923	222,349	3,564
9	958,507	41,804	4,166	704,436	45,825	204,665	3,581
10	962,275	42,576	3,768	707,631	45,755	205,279	3,610
11	966,367	43,511	4,092	711,415	45,694	205,625	3,633
12	969,162	44,511	2,795	714,064	45,562	205,881	3,655
2016.01	973,911	44,186	4,749	718,176	45,542	206,496	3,697

자료: 충청남도, 시군별자동차등록현황

소비자물가지수

(2010=100, %)

구 분	소비자물가지수		생활물가지수		신선식품지수		지역별소비자물가					
	지수	전년 동월 (기)비	지수	전년 동월 (기)비	지수	전년 동월 (기)비	천안	전년 동월 (기)비	보령	전년 동월 (기)비	서산	전년 동월 (기)비
2012	106.6	2.4	106.7	2.0	113.2	6.7	106.6	2.5	105.9	1.6	106.8	2.3
2013	107.8	1.2	107.3	0.6	109.3	-3.5	107.9	1.2	107.1	1.2	108.2	1.3
2014	108.3	0.5	107.1	-0.2	97.0	-11.2	108.4	0.5	108.0	0.8	108.3	0.1
2015	108.6	0.2	106.1	-1.0	102.2	5.3	108.8	0.4	107.8	-0.1	108.1	-0.2
4	107.7	1.1	107.4	0.5	116.1	2.3	107.7	1.2	106.9	1.0	107.9	1.1
5	107.7	0.8	107.0	-0.1	111.3	-4.5	107.7	0.8	106.9	0.6	108.1	1.1
6	107.6	0.9	106.8	-0.1	104.7	-4.8	107.6	0.8	106.9	1.0	107.9	1.0
7	107.7	1.3	106.8	0.6	105.3	-3.4	107.7	1.2	107.1	1.5	108.0	1.5
8	108.1	1.4	107.7	1.1	112.7	-0.6	108.1	1.3	107.6	1.8	108.6	1.8
9	108.4	0.9	108.0	0.2	110.4	-10.7	108.4	0.9	107.7	1.0	108.7	1.1
10	107.9	0.7	107.2	-0.1	101.2	-14.9	107.9	0.6	107.2	0.7	108.4	1.1
11	107.9	1.0	107.0	0.4	96.1	-12.5	107.9	1.0	107.2	1.0	108.3	1.3
12	107.9	0.9	107.1	0.2	97.4	-13.8	107.9	0.8	107.3	1.0	108.3	1.2
2014.01	108.6	0.9	108.0	0.4	101.3	-14.7	108.6	0.8	107.9	1.1	108.8	1.0
2	108.7	0.8	108.1	0.4	102.6	-14.6	108.7	0.8	108.3	1.2	108.8	0.7
3	108.3	0.4	107.2	-0.4	100.2	-15.0	108.3	0.4	107.8	0.7	108.3	0.3
4	108.3	0.6	107.2	-0.2	98.9	-14.8	108.3	0.6	107.9	0.9	108.3	0.3
5	108.5	0.8	107.3	0.2	98.7	-12.1	108.6	0.8	108.3	1.3	108.4	0.3
6	108.4	0.8	107.1	0.3	93.8	-10.4	108.4	0.8	108.3	1.3	108.2	0.3
7	108.4	0.7	107.1	0.2	92.9	-11.8	108.4	0.7	108.1	0.9	108.4	0.4
8	108.5	0.3	107.0	-0.7	96.6	-14.2	108.4	0.3	108.3	0.7	108.6	0.0
9	108.4	0.0	107.1	-0.9	98.3	-11.0	108.4	0.0	108.2	0.5	108.5	-0.2
10	108.3	0.3	106.9	-0.3	94.7	-6.5	108.4	0.5	107.8	0.5	107.9	-0.4
11	107.9	0.0	106.4	-0.6	92.5	-3.8	108.1	0.2	107.5	0.3	107.6	-0.7
12	107.9	0.0	106.1	-0.9	95.0	-2.4	108.1	0.1	107.2	0.0	107.5	-0.8
2015.01	108.5	-0.1	106.2	1.6	99.2	-2.1	108.6	0.0	107.9	0.0	108.0	-0.8
2	108.2	-0.5	105.7	-2.3	101.4	-1.1	108.4	-0.3	107.4	-0.8	107.7	-1.1
3	108.2	-0.1	105.7	-1.4	100.1	0.0	108.4	0.1	107.4	-0.4	107.7	-0.5
4	108.2	-0.1	105.7	-1.4	100.1	1.3	108.3	0.0	107.8	-0.1	107.8	-0.4
5	108.7	0.2	106.3	-0.9	103.4	5.7	108.9	0.4	108.1	-0.2	108.2	-0.2
6	108.9	0.5	106.7	-0.4	104.9	11.8	109.2	0.7	108.1	-0.2	108.2	0.0
7	108.9	0.4	106.4	-0.6	103.4	11.3	109.2	0.7	108.0	-0.1	108.2	-0.2
8	109.0	0.5	106.5	-0.5	105.5	9.2	109.3	0.7	108.0	-0.3	108.4	-0.1
9	108.7	0.2	106.1	-0.9	104.6	6.4	108.9	0.4	107.8	-0.4	108.2	-0.2
10	108.6	0.3	105.9	-0.9	101.3	7.0	108.8	0.4	107.7	-0.1	108.1	0.1
11	108.4	0.5	105.6	-0.7	98.3	6.3	108.6	0.5	107.7	0.2	107.9	0.3
12	108.7	0.8	105.9	-0.3	104.0	9.4	108.9	0.8	108.1	0.8	108.2	0.7
1	108.7	0.2	105.53	-0.6	106.4	7.3	108.82	0.2	108.23	0.3	108.3	0.3

자료 : 통계청, 소비자물가조사

수출입

(단위 : 백만달러, %)

구 분	수출			수입			무역수지
	수출액	전년 동월(기)비	전월 (기)비	수입액	전년 동월(기)비	전월 (기)비	
2012	61,752	3.0	—	33,161	-1.4	—	28,592
2013	64,282	4.1	—	32,922	-0.7	—	31,360
2014	65,112	1.3	—	33,104	0.6	—	32,008
2015 ^p	67,128	3.1	—	23,167	-30.0	—	43,961
4	4,898	3.3	-9.7	2,777	-6.6	-8.2	2,121
5	5,224	3.2	6.7	2,380	-23.6	-14.3	2,844
6	4,994	-0.3	-4.4	2,873	4.0	20.7	2,121
7	5,228	2.5	4.7	2,720	15.1	-5.3	2,508
8	5,501	9.6	5.2	2,543	4.6	-6.5	2,958
9	5,636	1.9	2.5	2,655	-10.0	4.4	2,981
10	6,146	4.9	9.0	2,783	20.0	4.8	3,363
11	5,497	-3.2	-10.6	2,725	-2.5	-2.1	2,772
12	5,464	4.4	-0.6	2,853	3.2	4.7	2,611
2014.01	5,165	-1.4	-5.5	2,773	-1.6	-2.8	2,392
2	4,920	-2.2	-4.7	2,827	2.1	1.9	2,093
3	5,602	3.2	13.9	2,485	-17.9	-12.1	3,117
4	5,222	6.6	-6.8	2,606	-6.2	4.9	2,616
5	5,341	2.2	2.3	2,926	22.9	12.3	2,415
6	5,518	10.5	3.3	2,644	-8.0	-9.6	2,874
7	5,360	2.5	-2.9	2,980	9.6	12.7	2,380
8	5,417	-1.5	1.1	3,057	20.2	2.6	2,360
9	5,731	1.7	5.8	2,908	9.5	-4.9	2,823
10	5,885	-4.2	2.7	2,801	0.6	-3.7	3,084
11	5,388	-2.0	-8.4	2,402	-11.9	-14.2	2,986
12	5,563	1.8	3.2	2,695	-5.5	12.2	2,868
2015.01	4,913	-4.9	-11.7	1,944	-29.9	-27.9	2,969
2	4,615	-6.2	-6.1	1,709	-39.6	-12.1	2,906
3	5,710	1.9	23.7	1,953	-21.4	14.3	3,757
4	5,647	8.1	-1.1	2,052	-21.2	5.1	3,595
5	5,295	-0.9	-6.2	1,731	-40.9	-15.6	3,564
6	5,621	1.9	6.2	2,101	-20.5	21.4	3,520
7	5,664	5.7	0.8	2,312	-22.4	10.0	3,352
8	5,783	6.8	2.1	2,022	-33.9	-12.5	3,761
9	6,482	13.1	12.1	1,826	-37.2	-9.7	4,656
10	6,147	4.5	-5.2	1,878	-33	2.8	4,269
11	5,827	8.1	-5.2	1,768	-26.4	-5.9	4,059
12	5,419	-2.6	-7.0	1,872	-30.5	5.9	3,547
2016.01	4,476	-8.9	-17.4	1,606	-17.4	-14.2	2,870

자료 : 한국무역협회, 무역통계, 전자체수출입 / 관세청, 수출입무역통계

고용

경제활동인구, 경제활동참가율

(단위 : 천명, %, %p)

구 분	경제활동인구				경제활동참가율			
	합계	전년 동월(기)비	남자	여자	합계	전년 동월(기)차	남자	여자
2012	1,080	5.4	641	439	62.9	0.5	75.0	50.9
2013	1,170	8.3	702	468	64.6	1.7	77.3	51.8
2014	1,198	2.4	717	481	64.6	0.0	76.8	52.2
2015	1,237	3.3	741	497	64.6	0.0	76.8	52.3
2013.06	1,223	9.2	725	498	67.4	2.1	79.6	55.1
7	1,228	8.7	735	493	67.4	1.9	80.3	54.4
8	1,210	8.9	722	489	66.3	2.1	78.7	53.7
9	1,216	8.7	720	496	66.5	2.1	78.4	54.4
10	1,208	7.1	724	484	65.9	1.2	78.6	53.1
11	1,204	7.8	726	478	65.6	1.8	78.8	52.3
12	1,137	7.8	697	440	61.8	1.9	75.4	48.1
2014.01	1,115	8.3	684	431	60.6	2.4	73.9	47.1
2	1,134	8.4	694	440	61.5	2.6	74.9	48.0
3	1,182	4.1	710	472	64.0	0.5	76.5	51.4
4	1,215	2.5	724	492	65.8	-0.3	77.9	53.6
5	1,222	0.6	723	499	66.1	-1.2	77.7	54.3
6	1,234	0.9	727	507	66.6	-0.8	78.0	55.1
7	1,240	1.0	736	504	66.8	-0.9	78.8	54.7
8	1,222	1.0	724	498	65.8	-0.5	77.4	53.9
9	1,233	1.4	731	502	66.2	-0.3	78.1	54.2
10	1,228	1.6	727	501	65.8	-0.1	77.5	54.1
11	1,218	1.2	727	491	65.2	-0.4	77.3	52.9
12	1,131	-0.5	693	438	60.4	-1.4	73.6	47.1
2015.01	1,125	0.9	699	426	59.9	-0.7	74.0	45.7
2	1,164	2.7	709	455	61.7	0.2	74.7	48.6
3	1,205	1.9	727	478	63.6	-0.4	76.3	50.8
4	1,250	2.9	749	502	65.8	0.0	78.3	53.2
5	1,281	4.9	756	525	67.2	1.1	78.8	55.5
6	1,279	3.7	760	519	66.8	0.2	78.8	54.7
7	1,271	2.5	751	520	66.2	-0.6	77.6	54.6
8	1,262	3.3	748	514	65.6	-0.2	77.1	53.8
9	1,271	3.1	757	514	65.8	-0.4	77.8	53.7
10	1,279	4.1	754	525	66.0	0.2	77.2	54.7
11	1,257	3.2	747	510	64.7	-0.5	76.3	52.9
12	1,204	6.5	731	474	61.8	1.4	74.3	49.0
2016.01	1,177	4.6	720	457	60.2	0.3	73	47.2

자료 : 통계청, 경제활동인구조사(4주기준), 경제활동인구총괄

연령별 취업자

(단위: 천명, %)

구 분	전체 취업자		청장년층					고령층		
	합계	전년 동월(기)비	15- 19세	20- 29세	30- 39세	40- 49세	50- 54세	55- 59세	60- 64세	65세 이상
2012	1,056	5.5	11	151	219	264	125	96	61	128
2013	1,137	7.7	11	167	234	276	134	106	67	143
2014	1,158	1.8	11	173	237	275	139	112	69	142
2015	1,194	3.2	10	186	247	281	142	119	74	136
2013.06	1,186	8.8	12	175	239	279	135	107	71	168
7	1,194	8.1	16	175	242	280	134	109	73	165
8	1,180	8.4	14	165	239	281	135	113	72	162
9	1,184	7.7	10	163	240	282	139	114	73	164
10	1,177	6.0	9	161	237	284	137	111	72	166
11	1,176	7.1	10	170	238	281	138	109	71	158
12	1,106	7.3	12	171	238	279	130	108	61	108
2014.01	1,072	7.2	16	168	236	272	132	101	61	87
2	1,076	7.3	11	171	232	275	133	103	63	89
3	1,143	3.8	10	174	233	279	139	109	68	132
4	1,176	1.6	9	172	234	279	137	113	70	162
5	1,179	-0.1	11	169	237	274	138	116	71	164
6	1,194	0.7	11	170	237	278	140	117	74	165
7	1,199	0.4	14	179	238	278	140	117	73	162
8	1,177	-0.2	13	167	239	273	139	113	73	160
9	1,196	1.0	12	177	241	277	140	114	72	164
10	1,192	1.3	8	179	240	275	141	114	73	162
11	1,188	1.0	10	179	239	275	143	115	69	159
12	1,098	-0.7	12	175	234	271	141	108	64	94
2015.01	1,089	1.6	13	176	234	268	139	110	62	89
2	1,115	3.6	11	183	238	269	140	110	63	101
3	1,159	1.4	11	180	242	275	140	115	67	129
4	1,200	2.0	12	183	249	279	143	116	72	146
5	1,228	4.1	11	185	250	281	143	122	77	159
6	1,234	3.4	8	187	250	286	143	121	81	158
7	1,231	2.7	8	191	249	287	142	121	79	155
8	1,216	3.3	8	185	246	287	142	119	79	150
9	1,233	3.1	6	191	252	291	140	125	80	150
10	1,239	3.9	8	192	251	289	145	127	80	147
11	1,219	2.6	10	190	251	284	146	123	78	137
12	1,170	6.5	12	186	252	280	142	122	72	105
2016.01	1,129	3.6	13	180	246	279	139	115	68	90

자료: 통계청, 경제활동인구조사(4주기준), 취업자, 행정구역(시도)/연령별 취업자

산업별 취업자

(단위 : 천명, %)

구 분	합계	전년 동월(기)비	농림어업	광공업	건설업	도소매 숙박음식업	사업·개인·공공 서비스 및 기타	전기운수 통신금융
2012	1,056	5.5	159	213	69	199	322	93
2013	1,137	7.7	166	247	76	199	353	96
2014	1,158	1.8	161	250	67	197	382	101
2015	1,194	3.2	147	274	77	201	392	103
2013.06	1,186	8.8	200	247	83	205	359	93
7	1,194	8.1	198	247	81	210	360	99
8	1,180	8.4	196	250	75	197	365	96
9	1,184	7.7	199	246	77	201	362	100
10	1,177	6.0	195	247	74	197	364	100
11	1,176	7.1	179	252	74	203	366	101
12	1,106	7.3	108	253	74	199	371	101
2014.01	1,072	7.2	97	255	72	199	352	98
2	1,076	7.3	101	249	67	200	359	101
3	1,143	3.8	146	256	61	195	383	103
4	1,176	1.6	179	246	62	195	388	105
5	1,179	-0.1	190	247	61	189	391	102
6	1,194	0.7	197	257	61	192	385	103
7	1,199	0.4	191	252	63	200	389	104
8	1,177	-0.2	188	243	64	194	387	102
9	1,196	1.0	192	243	69	194	393	101
10	1,192	1.3	189	245	70	200	387	101
11	1,188	1.0	170	249	75	206	389	99
12	1,098	-0.7	93	249	78	203	377	99
2015.01	1,089	1.6	87	246	79	208	371	98
2	1,115	3.6	107	248	77	212	372	99
3	1,159	1.4	136	256	77	206	384	100
4	1,200	2.0	161	258	82	202	397	100
5	1,228	4.1	179	267	78	203	400	100
6	1,234	3.4	180	278	81	197	398	102
7	1,231	2.7	177	285	78	202	390	101
8	1,216	3.3	169	286	70	195	393	104
9	1,233	3.1	166	283	75	201	402	107
10	1,239	3.9	167	290	76	194	405	107
11	1,219	2.6	142	296	76	199	401	106
12	1,170	6.5	89	299	81	200	395	107
2016.01	1,129	3.6	66	299	75	198	385	106

자료 : 통계청, 경제활동인구조사(4주기준), 취업자, 행정구역(시도)/산업별 취업자

실업률, 실업자

(단위 : 천명, %, %p)

구 분	실업률				실업자			
	합계	전년 동월(기)차	남자	여자	합계	전년 동월(기)비	남자	여자
2012	2.3	0.0	2.2	2.4	25	4.2	14	10
2013	2.8	0.5	3.0	2.6	33	33.3	21	12
2014	3.4	0.6	3.2	3.6	40	22.6	23	18
2015	3.5	0.1	3.3	3.7	43	7.0	25	18
2013.06	3.0	0.4	3.5	2.2	37	26.3	25	11
7	2.8	0.6	3.3	2.0	34	36.1	24	10
8	2.5	0.4	2.7	2.3	31	30.5	20	11
9	2.6	0.9	2.8	2.2	31	63.0	21	11
10	2.6	1.0	2.8	2.3	31	71.6	20	11
11	2.4	0.6	2.3	2.4	29	43.2	17	12
12	2.7	0.5	2.8	2.5	30	31.7	19	11
2014.01	3.8	1.0	3.8	3.8	42	47.4	26	17
2	5.1	0.9	4.8	5.5	58	31.9	34	24
3	3.2	0.2	3.2	3.3	38	13.7	23	15
4	3.2	0.7	3.6	2.8	40	34.4	26	14
5	3.5	0.6	3.1	4.1	43	21.4	23	20
6	3.2	0.2	3.0	3.6	40	9.0	22	18
7	3.3	0.5	3.0	3.7	41	20.1	22	19
8	3.7	1.2	3.3	4.3	45	46.8	24	21
9	3.0	0.4	2.7	3.4	37	17.9	20	17
10	3.0	0.4	2.6	3.4	36	15.6	19	17
11	2.5	0.1	2.4	2.7	30	6.7	17	13
12	2.9	0.2	2.7	3.2	33	7.3	18	14
2015.01	3.2	-0.6	2.9	3.6	36	-14.9	21	16
2	4.2	-0.9	3.2	5.8	49	-15.2	23	26
3	3.8	0.6	3.8	3.7	45	18.6	28	18
4	4.0	0.8	4.1	4.0	51	27.8	31	20
5	4.2	0.7	4.5	3.8	54	24.8	34	20
6	3.5	0.3	3.9	2.9	45	12.8	30	15
7	3.1	-0.2	3.1	3.2	40	-2.7	23	17
8	3.7	0.0	3.6	3.9	47	3.3	27	20
9	3.0	0.0	2.9	3.0	38	2.4	22	16
10	3.2	0.2	2.7	3.8	40	11.0	20	20
11	3.0	0.5	2.9	3.1	38	24.0	22	16
12	2.8	-0.1	2.5	3.3	34	4.6	18	16
2016.01	4.1	0.9	3.3	5.2	48	32.8	24	24

자료 : 행정구역(시도)/성별 실업률, 행정구역(시도)/성별 실업자, 통계청.

여수신

(단위: 억원)

구 분	수신			여신		
	예금은행	비은행기관	합계	예금은행	비은행기관	합계
2012.10	169,646	293,034	462,680	249,763	156,316	406,079
11	173,265	293,094	467,169	248,952	155,717	404,669
12	176,102	297,849	473,951	247,034	157,286	404,320
2013.01	182,827	299,436	482,263	247,947	156,711	404,658
2	186,423	299,016	485,439	249,281	156,559	405,840
3	186,938	300,107	487,045	250,243	156,586	406,829
4	190,279	300,406	490,685	251,679	156,791	408,470
5	192,378	300,785	493,163	253,511	156,810	410,321
6	190,473	302,674	493,147	256,242	157,639	413,881
7	192,959	302,487	495,446	256,198	158,514	414,712
8	196,348	302,543	498,891	257,433	159,174	416,607
9	195,204	304,735	499,939	257,916	159,768	417,684
10	196,636	308,929	505,565	261,607	159,850	421,457
11	196,964	309,754	506,718	263,302	160,698	424,000
12	194,530	312,254	506,784	264,454	162,765	427,219
10	196,998	314,714	511,712	265,691	162,809	428,500
11	200,396	313,335	513,731	268,637	162,974	431,611
12	194,530	312,254	506,784	264,454	162,765	427,219
2014.02	200,396	313,335	513,731	268,637	162,974	431,611
3	201,752	313,681	515,433	270,263	163,686	433,949
4	201,301	314,847	516,148	272,835	164,935	437,770
5	204,198	315,910	520,108	275,112	166,006	441,118
6	206,769	317,040	523,809	277,069	167,806	444,875
7	207,549	316,097	523,646	278,788	170,035	448,823
8	210,089	316,697	526,786	281,410	171,148	452,558
9	208,572	318,357	526,929	283,591	172,082	455,673
10	207,024	323,074	530,098	289,714	173,017	462,731
11	209,259	325,569	534,828	293,502	173,597	467,099
12	205,907	327,498	533,405	294,511	174,903	469,414
2015.01	208,641	329,922	538,563	294,262	174,839	469,101
2	216,850	331,185	548,035	296,890	175,081	471,971
3	217,702	331,027	548,729	297,995	175,494	473,489
4	223,344	332,802	556,146	301,839	176,436	478,275
5	226,364	335,511	561,875	304,282	177,125	481,407
6	228,635	339,650	568,285	302,346	178,900	481,246
7	229,994	340,348	570,342	303,312	180,243	483,555
8	237,142	341,108	578,250	307,316	181,883	489,199
9	239,179	345,845	585,024	310,712	183,269	493,981
10	237,177	349,510	586,687	316,698	184,641	501,339
11	236,933	350,705	587,638	321,259	186,419	507,678
12	233,004	352,522	585,526	322,550	189,196	511,746

자료 : 한국은행대전충남본부, 대전세종충남금융기관 여수신 동향

부도율

(단위 : 전자결제조정전 %, %p, 억원, 개)

구 분	지역별어음부도율						부도 금액	부도 업체수	신규 법인수
	충남	천안	홍성	논산	공주	서산			
2013.02	0.11	0.20	0.00	0.00	0.00	0.00	12.2	0	193
3	0.63	1.41	0.00	0.00	0.50	0.00	71.7	1	204
4	0.11	0.07	0.11	0.00	1.12	0.00	13.8	1	225
5	0.12	0.16	0.00	0.00	0.30	0.00	12.8	2	188
6	0.04	0.01	0.00	0.00	0.02	0.00	3.8	1	190
7	0.73	0.53	0.00	0.00	0.07	0.03	79.1	5	252
8	0.23	0.16	0.08	0.01	0.00	0.00	18.2	5	204
9	0.17	0.19	0.08	0.00	0.00	0.00	16.1	3	141
10	0.07	0.06	0.00	0.00	0.00	0.00	6.6	0	216
11	0.04	0.03	0.06	0.04	0.00	0.03	4.4	0	184
12	0.08	0.14	0.08	0.00	0.00	0.04	8.7	0	215
2014.01	0.03	0.07	0.00	0.00	0.00	0.00	2.4	2	219
2	1.39	0.07	0.00	0.00	0.00	0.00	152.6	1	217
3	0.09	0.10	0.00	0.00	0.00	0.00	10.2	0	235
4	0.19	0.20	0.01	0.14	0.00	0.00	21.4	1	212
5	3.43	0.01	41.34	0.00	0.00	0.00	331.0	1	201
6	4.99	4.14	39.77	0.00	0.00	0.00	563.7	0	204
7	0.04	0.01	0.14	0.00	0.00	0.00	3.5	2	269
8	0.08	0.09	0.02	0.00	0.00	0.03	7.1	0	208
9	0.65	1.66	0.09	0.79	0.00	0.00	69.5	2	214
10	0.29	0.60	0.00	1.24	0.00	0.00	29.7	0	227
11	0.23	0.55	0.00	0.66	0.00	0.00	22.8	0	206
12	0.51	0.37	0.00	0.44	0.00	0.00	58.1	0	250
2015.01	0.11	0.13	0.26	0.15	0.00	0.00	11.8	3	288
2	0.39	0.36	0.08	0.00	0.00	0.01	38.0	3	204
3	0.47	0.34	0.08	0.00	0.00	0.00	—	—	269
4	0.46	0.55	0.02	0.35	0.47	0.00	—	—	265
5	0.62	1.28	0.00	0.00	0.33	0.00	—	—	219
6	0.51	0.35	0.00	0.09	0.68	0.00	—	—	248
7	0.81	2.14	0.00	0.28	0.27	0.00	—	—	305
8	0.21	0.52	0.00	0.32	0.17	0.00	—	—	224
9	0.12	0.18	0.00	0.23	0.00	0.00	—	—	224
10	0.12	0.31	0.00	0.00	0.00	0.00	—	—	268
11	0.47	1.04	0.00	1.78	0.00	0.00	—	—	298
12	0.16	0.02	0.00	3.35	0.00	0.00	—	—	265

자료 : 한국은행대전충남본부, 지역경제통계(2015.12월) / 중소기업청, 지역별 신설법인 현황 보도자료

주 : 신설법인수는 2013년 6월까지 세종시 포함 수치임, 부도금액과 업체수는 보도공표 중지됨.

토지거래, 건축, 미분양주택

(단위: 천㎡, ㎡, %, 호수)

구 분	건축허가(㎡)		건축착공(㎡)		토지거래(천㎡)		미분양주택	
	면적	전년동 월(기)비	면적	전년동 월(기)비	면적	전년동 월(기)비	호수	전년동 월(기)비
2012	9,794,659	-1.9	7,979,321	-11.5	167,889	-13.0	5,596	-60.6
2013	8,674,931	-12.9	7,896,601	-1.0	172,585	2.7	2,657	-110.6
2014	9,026,863	3.9	7,981,867	1.1	173,751	2.4	2,193	-21.2
2015	10,502,478	14.1	10,324,755	22.7	182,777	3.3	-	-
2013.04	767,159	-6.1	636,554	-41.3	17,795	18.7	2,555	-58.7
5	874,153	5.6	565,109	-5.1	15,637	12.2	2,351	-61.2
6	793,231	-16.4	471,464	-46.6	12,554	-28.4	2,961	-51.9
7	608,787	15.1	477,506	0.4	13,264	9.8	2,565	-57.5
8	966,712	10.0	1,228,153	96.6	12,931	23.5	2,321	-61.1
9	841,477	16.9	866,764	97.0	9,945	7.5	2,346	-62.1
10	760,401	57.6	1,426,420	225.8	14,058	4.2	2,007	-51.6
11	485,898	-26.3	365,483	-43.6	11,699	-23.6	3,265	6.4
12	738,469	-50.5	335,976	-23.1	22,775	50.8	3,566	21.2
2014.01	339,091	-26.6	259,653	-36.0	13,221	-7.9	3,204	19.1
2	475,423	-20.3	380,747	-26.3	15,990	29.7	2,741	6.9
3	803,818	3.0	923,800	53.8	16,739	9.8	2,260	-16.2
4	878,914	14.6	666,087	4.6	16,742	-5.9	1,878	-26.5
5	723,478	-17.2	604,244	6.9	13,785	-11.8	1,587	-32.5
6	1,178,725	48.6	745,028	58.0	12,916	2.9	1,353	-54.3
7	608,031	-0.1	599,714	25.6	15,077	13.7	1,816	-29.2
8	1,430,976	48.0	419,954	-65.8	12,705	-1.7	2,095	-9.7
9	556,713	-33.8	1,211,671	39.8	12,371	24.4	1,525	-35.0
10	720,529	-5.2	754,324	-47.1	13,491	-4.0	2,676	33.3
11	609,420	25.4	996,314	172.6	15,100	29.1	2,338	-28.4
12	701,745	-5.0	420,331	25.1	18,614	-18.3	2,838	-20.4
2015.01	844,479	149.0	483,721	86.3	13,951	5.5	2,199	-3.1.4
2	787,504	65.6	435,742	14.4	13,417	-16.1	2,318	-15.4
3	548,550	-31.8	847,633	-8.2	21,558	28.8	2,031	-10.1
4	1,261,990	43.6	1,012,593	52.2	16,350	-2.3	2,535	35.0
5	1,019,805	41.0	1,163,271	92.5	14,193	3.0	2,966	86.9
6	743,174	-36.9	1,078,294	44.7	14,433	11.7	3,475	156.8
7	752,211	23.7	679,810	13.4	16,459	9.2	3,345	84.2
8	908,095	-36.5	967,543	130.4	13,132	3.4	3,636	73.6
9	654,550	17.6	840,191	-30.7	12,590	1.8	5,537	263.1
10	1,375,932	91.0	748,404	-0.8	12,473	-7.5	5,110	91.0
11	808,546	32.7	1,393,289	39.8	15,947	5.6	6,618	183.1
12	797,642	13.7	728,780	73.4	18,274	-1.8	-	-
2016.01	639,770	-24.2	1,031,682	113.3	12,134	-13.0		

자료: 충청남도, 건축허가 및 착공통계 / 한국감정원, 토지거래현황, 미분양주택

주택매매가격지수, 주택전세가격지수

(2013.3=100, %)

구 분	주택매매가격지수						주택전세가격지수					
	지수	전년 동월비	전월비	아파트	단독	연립	지수	전년 동월비	전월비	아파트	단독	연립
2012.12	99.3	6.8	0.3	98.9	100.3	98.6	98.1	10.3	0.7	97.7	99.2	98.1
2013.01	99.5	6.5	0.2	99.2	100.3	98.9	98.9	10.5	0.8	98.7	99.7	98.4
2	99.8	6.4	0.3	99.7	100.2	99.5	99.3	10.2	0.4	99.2	99.8	99.1
3	100.0	5.9	0.2	100.0	100.0	100.0	100.0	10.2	0.7	100.0	100.0	100.0
4	100.3	5.2	0.3	100.4	100.0	100.2	100.4	9.2	0.4	100.5	100.1	100.1
5	100.4	4.8	0.1	100.6	100.0	101.1	100.6	8.8	0.2	100.7	100.1	101.1
6	100.6	4.5	0.2	100.8	99.9	101.7	100.9	8.6	0.3	101.1	100.1	101.9
7	100.8	4.0	0.2	101.1	99.8	101.8	101.2	7.9	0.3	101.6	100.0	102.0
8	100.8	3.6	0.0	101.3	99.6	101.9	101.5	7.6	0.3	101.8	100.3	102.7
9	101.0	3.2	0.2	101.6	99.5	102.3	101.9	7.2	0.4	102.4	100.4	104.5
10	101.6	3.3	0.6	102.1	100.1	103.9	103.2	7.6	1.3	103.6	101.4	106.3
11	102.1	3.2	0.5	102.6	100.4	104.1	104.0	6.8	0.8	104.4	102.1	106.5
12	102.6	3.4	0.5	103.4	100.5	104.5	105.1	7.1	1.1	106.1	102.3	106.8
2014.01	102.8	3.4	0.2	103.6	100.6	104.9	105.7	6.8	0.6	106.9	102.5	107.3
2	103.2	3.4	0.4	104.0	100.8	105.2	106.2	7.0	0.5	107.7	102.6	107.7
3	103.5	3.5	0.3	104.4	100.9	105.9	106.9	6.9	0.6	108.5	102.8	109.2
4	103.8	3.5	0.3	104.8	100.9	106.6	107.2	6.9	0.3	109.0	102.7	109.5
5	104.0	3.6	0.2	105.0	100.9	106.9	107.4	6.8	0.2	109.3	102.7	109.9
6	104.3	3.7	0.3	105.5	101.0	107.0	107.7	6.8	0.3	109.7	102.8	110.1
7	104.6	3.8	0.2	105.9	101.0	107.0	108.1	6.9	0.4	110.1	103.1	110.2
8	104.8	3.9	0.2	106.2	101.0	107.0	108.4	6.9	0.3	110.5	103.2	110.3
9	105.1	4.1	0.3	106.7	100.9	107.7	108.8	6.7	0.3	111.0	103.2	110.4
10	105.4	3.7	0.3	107.1	101.0	107.9	109.0	5.7	0.2	111.3	103.3	110.7
11	105.6	3.4	0.1	107.3	100.9	108.1	109.1	4.9	0.1	111.5	103.2	111.1
12	105.8	3.1	0.2	107.5	101.0	108.4	109.3	4.1	0.2	111.7	103.4	111.6
2015.01	105.9	2.9	0.08	107.6	101.0	108.4	109.4	3.5	0.11	111.7	103.6	111.8
2	105.9	2.6	0.02	107.6	101.1	108.6	109.5	3.1	0.04	111.7	103.7	111.9
3	106.0	2.4	0.07	107.7	101.2	108.5	109.6	2.6	0.12	111.8	103.8	112.3
4	106.1	2.2	0.15	107.7	101.4	108.9	109.7	2.3	0.11	111.9	103.9	112.9
5	106.2	2.1	0.06	107.8	101.4	109.0	109.8	2.2	0.07	112.0	103.9	113.1
6	106.1	1.7	-0.05	107.7	101.4	109.0	109.8	1.9	-0.05	111.9	103.8	113.1
7	106.1	1.5	0.00	107.7	101.4	109.1	109.8	1.5	0.02	111.9	103.8	113.1
8	106.0	1.2	-0.10	107.6	101.4	108.7	109.7	1.2	-0.07	111.9	103.8	112.4
9	106.0	0.8	0.00	107.5	101.4	108.9	109.8	0.1	0.08	111.9	103.9	112.6
10	106.0	0.6	0.03	107.6	101.4	108.8	109.9	0.8	0.07	112.1	103.9	112.6
11	106.2	0.57	0.11	107.7	101.6	108.8	110.1	0.9	0.22	112.2	104.4	112.6
12	106.1	0.35	-0.02	107.7	101.6	108.8	110.2	0.8	0.08	112.3	104.4	112.6
2016.01	100.0	0.23	-0.04	99.9	100.1	100.1	100.0	0.68	-0.01	100.0	100.1	100.2

자료 : 국민은행, 전국주택가격동향조사

4. 주요 해외경제지표

(단위: %)

구 분	미국					중국				
	산업 생산	소매 판매	소비자 물가	수출 (BOP)	수입 (BOP)	산업 생산	소매 판매	소비자 물가	수출 (FOB)	수입 (CIF)
2011	3.0	7.3	3.2	16.2	15.5	13.9	17.1	5.4	20.3	24.9
2012	2.8	5.0	2.1	4.2	2.9	10.0	14.3	2.6	7.9	4.3
2013	1.9	3.7	1.5	1.9	-0.4	9.7	13.1	2.6	7.8	7.2
2014	3.7	3.9	1.6	2.5	3.5	8.3	12.0	2.0	6.0	0.5
2013.08	0.8	-0.3	1.5	0.0	0.3	10.4	13.4	2.6	7.1	7.2
9	0.6	0.3	1.2	-0.1	1.3	10.2	13.3	3.1	-0.4	7.5
10	0.0	0.3	1.0	2.6	0.2	10.3	13.3	3.2	5.6	7.5
11	0.3	0.3	1.2	0.8	-1.4	10.0	13.7	3.0	12.7	5.3
12	0.3	0.5	1.5	-1.8	-0.1	9.7	13.6	2.5	4.1	8.3
2014.01	-0.2	-1.1	1.6	-0.4	1.4	—	—	2.5	10.5	9.9
2	0.8	1.3	1.1	-1.5	-0.3	8.6	11.8	2.0	-18.1	9.8
3	0.8	1.3	1.5	3.2	3.1	8.8	12.2	2.4	-6.6	-11.5
4	0.2	0.9	2.0	-0.3	0.5	8.7	11.9	1.8	0.8	0.7
5	0.4	0.0	2.1	1.3	-0.2	8.8	12.5	2.5	7.1	-1.6
6	0.4	0.7	2.1	-0.8	-0.7	9.2	12.4	2.3	7.2	5.4
7	0.3	-0.1	2.0	1.6	0.3	9.0	12.2	2.3	14.4	-1.6
8	0.0	0.6	1.7	-0.2	0.2	6.9	11.9	2.0	9.4	-2.4
9	0.5	-0.2	1.7	-1.3	-0.3	8.0	11.6	1.6	15.2	6.9
10	0.2	0.5	1.7	1.3	0.8	7.7	11.5	1.6	11.6	4.4
11	0.9	0.5	1.3	-1.2	-2.1	7.2	11.7	1.4	4.7	-6.9
12	0.1	-1.0	0.8	-1.4	1.8	7.9	11.9	1.5	9.7	-2.5
2015.01	-0.3	-0.8	-0.1	-3.9	-3.5	—	—	0.8	-3.5	-20.1
2	-0.2	-0.5	0.0	-2.3	-4.1	6.8	10.7	1.4	48.2	-20.7
3	-0.2	1.5	-0.1	0.7	7.6	5.6	10.2	1.4	-15.2	-12.9
4	-0.2	0.0	-0.2	1.7	-3.5	5.9	10.0	1.5	-6.6	-16.3
5	-0.4	1.2	0.0	-1.2	-0.7	6.1	10.1	1.2	-3.5	-17.7
6	0.0	0.0	0.1	-0.2	1.4	6.8	10.6	1.4	1.5	-7.0
7	0.8	0.8	0.2	0.9	-1.4	6.0	10.5	1.6	-9.1	-8.5
8	0.2	0.0	0.2	-3.3	1.1	6.1	10.8	2.0	-5.7	-13.9
9	-0.1	-0.1	0.0	2.0	-2.2	5.7	10.9	1.6	-3.8	-20.5
10	-0.4	0.1	0.2	-2.6	-0.4	5.6	11.0	1.3	-7.0	-18.9
11	-0.6	0.2	0.5	-1.1	-2	6.2	11.2	1.5	-7.0	-8.8
12	—	—	—	0.2	—	5.9	11.1	1.6	-1.6	-7.4

주: (미국) 월별 및 분기별 전기대비 증감률은 계절변동조정 후 기준, 산업생산(전산업, 2007=100), 최근 수치는 잠정치 포함

(중국) 전년동기대비 기준, 산업생산(전산업), 최근 수치는 잠정치 포함, 2월은 1~2월 누계치임

자료: 한국은행, 해외경제 포커스(제2016-6호)

(단위: %)

구 분	일본					유로지역				
	산업 생산	소매 판매	소비자 물가	수출 (FOB)	수입 (CIF)	산업 생산	소매 판매	소비자 물가	수출 (FOB)	수입 (CIF)
2011	-2.8	-1.0	-0.3	-2.7	12.1	3.4	-0.7	2.7	13.7	13.4
2012	0.6	1.8	0.0	-2.7	3.8	-2.4	-1.6	2.5	7.8	1.8
2013	-0.8	0.9	0.4	9.5	14.9	-0.7	-0.8	1.4	1.2	-2.7
2014	2.1	1.7	2.7	4.8	5.7	0.8	1.3	0.4	2.0	0.5
2013.04	0.6	0.3	-0.7	3.8	9.4	0.2	-0.2	1.2	-1.0	0.7
5	2.1	0.8	-0.3	10.1	10.0	-0.3	1.1	1.4	-2.6	-2.2
6	-2.8	0.2	0.2	7.4	11.7	0.4	-0.9	1.6	2.1	3.0
7	2.7	-1.5	0.7	12.2	19.7	-0.9	0.9	1.6	-1.6	-0.4
8	-0.5	1.6	0.9	14.6	16.2	1.1	-0.1	1.3	1.2	0.5
9	1.5	1.0	1.1	11.4	16.7	0.0	-0.2	1.1	-0.2	0.1
10	0.6	-0.3	1.1	18.6	26.3	-0.6	-0.5	0.7	0.5	0.5
11	0.3	1.1	1.5	18.4	21.2	1.5	1.1	0.9	0.2	-0.7
12	0.5	-0.6	1.6	15.3	24.8	-0.4	-1.4	0.8	-1.0	0.1
2014.01	3.2	1.6	1.4	9.4	25.1	0.1	1.0	0.8	1.8	2.0
2	-2.1	0.1	1.5	9.8	9.1	-0.1	0.2	0.7	-1.3	-2.7
3	0.5	6.5	1.6	1.8	18.2	-0.6	0.2	0.5	-0.6	-0.4
4	-2.3	-13.4	3.4	5.0	3.6	1.2	-0.1	0.7	0.2	1.3
5	0.3	3.8	3.7	-2.8	-3.5	-0.9	0.0	0.5	3.1	1.7
6	-1.9	0.9	3.6	-2.0	8.6	-0.3	0.6	0.5	-2.0	-1.1
7	-0.1	0.6	3.4	3.9	2.4	0.7	-0.6	0.4	0.9	1.3
8	-0.8	1.2	3.3	-1.3	-1.4	-1.0	0.9	0.4	-1.6	-2.3
9	1.4	1.7	3.2	6.9	6.2	0.5	-0.8	0.3	4.7	2.7
10	0.4	-0.6	2.9	9.6	3.1	0.1	0.4	0.4	0.3	-1.3
11	-0.6	0.0	2.4	4.9	-1.6	0.2	0.6	0.3	-1.2	-1.2
12	0.2	0.0	2.4	12.8	1.9	0.5	0.4	-0.2	2.0	0.0
2015.01	4.1	-1.9	2.4	17.0	-9.1	0.1	0.5	-0.6	-1.8	-0.6
2	-3.1	0.7	2.2	2.5	-3.6	1.0	0.2	-0.3	4.3	3.1
3	-0.8	-1.8	2.3	8.5	-14.4	-0.5	-0.3	-0.1	0.3	4.0
4	1.2	0.3	0.6	8.0	-4.1	0.0	0.4	0.0	-0.7	-2.2
5	-2.1	1.7	0.5	2.4	-8.6	-0.1	0.2	0.3	-0.5	-1.6
6	1.1	-0.6	0.4	9.5	-2.9	-0.3	0.0	0.2	0.8	2.2
7	-0.8	1.4	0.2	7.6	-3.1	0.8	0.6	0.2	0.5	-1.4
8	-1.2	0.0	0.2	3.1	-3.1	-0.4	0.1	0.1	-3.7	-2.1
9	1.1	0.8	0.0	0.5	-11.0	-0.3	-0.1	-0.1	0.9	0.5
10	1.4	1.2	0.3	-2.2	-13.3	0.6	-0.2	0.1	0.3	0.4
11	-0.9	-2.5	0.3	-3.3	-10.2	-0.7	0.0	0.1	-	-
12	-1.4	-0.2	0.2	-3.8	-	-	-0.3	0.2	2.0	-

주: (일본) 수출입, 물가 전년동기대비, 기타 전기대비 기준, 산업생산(광공업), 최근 수치는 잠정치 포함, 기준년(2010=100)임

(유로) 계절조정 후 물가는 전년동기대비, 기타 전기대비 기준, 역내교역제외, 산업생산(건설업 제외 전산업), 최근 수치는 잠정치 포함

자료: 한국은행, 해외경제 포커스(제2016-6호)

충남의 밝은 미래 충남연구원이 열어갑니다

맑고 깨끗한 자연환경에서 역사와 전통을 소중하게 간직하고,
앞선 지식과 정보를 공유하며, 풍요롭고 건강한 정신으로
활기찬 삶을 살아가는 모습이 바로 충남도민의 모습입니다.
희망찬 충남의 미래를 충남연구원이 함께 열어가겠습니다.

