

공무국외여행 활동 결과 보고서

1. 여행기간 : 2016년 1월 26일 ~ 29일 (3박4일)

2. 여 행 자 : 김종화 책임연구원

3. 여 행 국 : 일본 (사가현, 나가사키현)

4. 여행목적

- 일본의 학교급식지원체계, 지산지소(地産地消) 및 식생활교육에 대한 지방정부 인터뷰 조사 및 현장견학
 - 조사 대상지 : 사가현 및 나가사키현

5. 세부일정

일시	이동	내용
1월26일	인천→후쿠오카현→사가현	이 동 (출국, 후쿠오카 도착 및 사가현 이동)
1월27일	사가현	사가현청 조사 - 현 단위의 학교급식정책 - 식생활교육 및 지산지소 정책 - 지역 직매장 시찰 등
1월28일	사가현→나가사키현	나가사키현청 조사 - 현 단위의 학교급식정책 - 식생활교육 및 지산지소 정책 - 지역 직매장 시찰 등
1월29일	나가사키현→후쿠오카현 →인천	현지 대학 교수 미팅(사가대학 시나가와, 나가사키 현립대학 타무라, 규슈대학 후쿠다) - 조사내용에 대한 토론

6. 주요활동 결과 보고

(1) 사가현청 및 JA사가 방문 [1월27일(수)]

■ 사가현 학교급식관련 인터뷰 조사

- 사가현에서는 소학교, 중학교를 대상으로 학교급식 지원
 - 고등학교는 학교급식 지원대상에서 제외
 - 사가현 소학교(171개교), 중학교(91개교)에 학교급식 지원
 - 완전급식 비율은 소학교(166개교, 97.1%), 중학교(68개교, 74.7%)
 - ※ 완전급식이란 주식(쌀), 우유, 반찬을 지원하는 것
 - 우유만 지원하는 학교는 중학교 20개교, 반찬만 지원하는 학교는 소·중학교 4개교
- 학교급식센터는 급식을 공동으로 조리하여 배송
 - 학교급식센터에서 직접 조리 후 각 학교로 배송
 - 사가현에서는 사가시, 가라츠시, 도수시에서 실시
 - 가능한 지역산 식재료를 이용하고 부족분에 대해서는 현외산 이용
 - ※ 예를 들어, 두부는 사가현산이 없으므로 인근 후쿠오카현산 이용
 - ※ 2015년 지역산 식재료 이용비율은 45.8%
 - 일본의 급식센터는 급식을 조리하는 개념으로 이를 공동조리장이라고 하며, 학교에서 단독으로 조리하는 경우를 단독조리장이라고 함
 - 학교급식센터에서 조리사는 일반적으로 190일만 고용계약
- 학교급식회는 농산물 외 식재료(가공품, 음료 등)를 수집하여 납품하는 곳으로 “일반적인 유통업자”와 다를 바가 없다는 인식이 강함

■ 사가현 식생활교육관련 인터뷰 조사

- 일본에서는 식생활교육과 관련하여 2005년부터 국가법령으로 지정
- 사가현에서는 2006년 「제1차 사가현식생활교육추진기본계획」을 추진하였으며, 2011년 2차 기본계획 수립·추진
 - ※ 2016년 3차 기본계획 수립 예정 중
- 제1차 기본계획의 주된 목표는 “현내 식생활교육 네트워크 출범”, 2차 “식생활교육의 저변 확대”
 - 2010년 「제5회 식생활교육추진전국대회」를 사가현에서 개최하면서 식생활교육에 대한 저변 확대
 - “사가현식생활교육상”을 제정하여 현내 식생활교육 공로자 및 단체

에게 상 수여

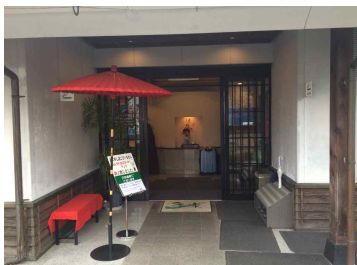
- 향후 어린이, 젊은 세대 등 차세대에 대한 식생활 교육 강화 예정

■ 사가현 지산지소관련 인터뷰 조사

- 사가현 농산물 생산액은 약 1200억엔
 - 쌀 300억엔, 과일 180억엔, 채소 300억엔
 - 사가현은 수전(水田)이 발전해 있고, 그 외 작목은 진입이 어려운 구조
 - 농업법인이 많지 않고, 현내 농업예산이 감소하는 추세임
- 사가현 농촌비즈니스 시장 규모는 총 312억엔이고, 사업체수는 630개소임
 - 농산물직매소(148억엔, 200개소), 관광농원(2억엔, 60개소), 농가민박·레스토랑(11억엔, 30개소), 농산물가공(151억엔, 340개소)
- 사가현에선 농산물직매소가 처음 생긴 것은 32년 전, 무인 직매장이 시초이고, 현재 직매소는 편의성을 증대시켜 후쿠오카시 주민을 주요 타겟 고객층으로 삼고 있음
- 2006년부터 추진 중인 사가현 “식(食)과 농(農) 인연만들기 프로젝트”
 - 10년단위 프로젝트로서 “식농학습”, “지산지소”, “도시농촌교류”를 중심으로 추진

■ JA사가 레스토랑「키라쿠(季樂)」, 직매소「마치카도바타케(街かど畑)」방문

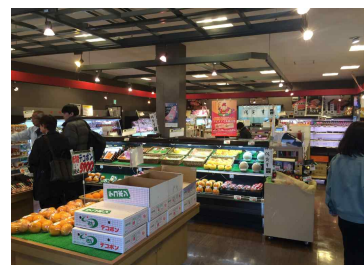
- 「키라쿠(季樂)」는 JA사가가 운영하는 전문 화우(和牛) 레스토랑으로 전국적인 인지도를 갖고 있는 사가 화우를 JA사가가 직영으로 판매
- 「마치카도바타케(街かど畑)」는 JA사가가 주택가에서 운영하는 농산물 직매소로 「키라쿠(季樂)」 인근에 위치
 - JA사가가 취급하는 농산물을 대단위로 판매하고, 조합원의 농산물을 직매소 형태로 위탁판매
 - 「마치카도바타케(街かど畑)」 외에도 3개소 직매소 운영



키라쿠 입구



키라쿠 사가화우 런치세트



마치카도바타케 전경

■ 「미치노에키(道の駅)」 「소요카제칸(そよかぜ館)」 방문

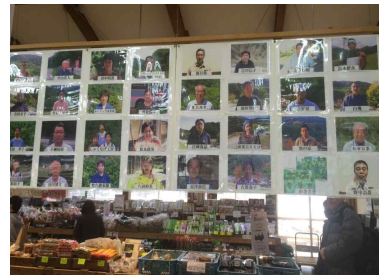
- 사가현에서 2번째로 매출액이 많은 직매소
 - 2014년 매출 6000만엔, 연간 100만명 방문
- 2001년 지역활성화 사업으로 시작하여 시 소유지에 현이 건물을 세워 2002년 오픈
- 미치노에키의 장점을 최대한 살려 조건불리지역이라도 경치가 좋은 곳에 입지해 있어 지역명소로 발전



소요카제칸 입구



상품진열



판매자 사진

(2) 나가사키현청 방문 [1월28일(목)]

■ 나가사키현 주요 농산물은 쌀, 귤, 딸기 등

- 21개 시(市)·정(町)이 있고, 현의 45.5%가 도서(섬)으로 구성
- 현의 고령화률은 55.7%로 매우 높으며, 이에 대한 대응방안 모색 중
- 현의 북부에는 쌀이 생산되지만, 전반적으로 밭농사 비중이 높고, 쌀 보다는 채소, 축산의 비중 증가추세
- 현에서 생산된 쌀은 대부분은 현 내에서 소비되고 있으며, 채소 및 축산물은 규슈, 간사이, 규, 화웨는 동경까지 유통
- 화훼 생산 증가율이 전국 1~2위를 점하고 있으며, 국화, 카네이션을 주로 생산

■ 나가현 학교급식관련 인터뷰 조사

- 사가현에서는 소학교, 중학교를 대상으로 학교급식 지원
 - 고등학교는 학교급식 지원대상에서 제외
 - 단독조리장으로 운영하는 학교는 155개교, 공동조리장(센터방식)으로 운영하는 학교는 350개교
 - 2006년 지역산 농산물 사용 비중이 66.3%
 - 농산물의 1년 사용량은 나가사키 교육위원회에서 작부계획 책정

- 나가사키현 학교급식회는 규모의 경제를 실현하여 가격, 물류 등에서 메리트 보유
 - 도서(섬)가 많은 지역의 특성 상 내륙과 도서 간의 가격 차가 커질 수 있으나, 학교급식회에서는 동일한 가격으로 납품
 - 냉동·냉장이 가능한 품목을 중심으로 공급

■ 사가현 식생활교육관련 인터뷰 조사

- 일본에서는 식생활교육과 관련하여 2005년부터 국가법령으로 지정
- 나가사키현에서는 2006년 「제1차 나가사키현식생활교육추진기본계획」을 추진하였으며, 2011년 2차 기본계획 수립·추진
 - 2016년 2월 제3차 기본계획 책정 예정
- 제1차 기본계획 목표는 어린이 중심(유치원, 보육원 등)의 식생활 교육
 - 매너있는 식사예절, 식습관 지도
 - “지산지소” 교육 강화, 기본적으로 “아침밥 먹기” 강화

■ JAnaga사키 직매소「세이히(せいひ)」방문

- JAnaga사키 여성부를 중심으로 시작 (※ 10~20년 전)
- 2015년 기준으로 회원 수 319명
 - 회원 중 65세 이상 비율이 70% (※ 젊은 층 : 47~48세), 여성 비율 60%
 - 상품비율은 지역산 65%, 현내 타 직매장 15%, 타 지역산 20% (※ 타 지역산은 주로 고기, 채소 일부)
- 연간 매출액은 약 3억엔, 방문객 33만명
 - 방문객은 주로 나가사키현 주민으로 일 평균 100명 방문 (※ 주말 1000명 방문)



세이히 상품진열



세이히 판매대



세이히 상품진열

(3) 규슈대학 방문 [1월29일(금)]

■ 규슈대학 농학부 식료유통학 연구실 방문

- 일본 6차산업화, 지산지소, 식생활교육 등에 대한 의견 교환
 - 최근 일본에서 전격 추진 중인 “지리적 표시제도”에 대한 관심 표명
- 한·일 6차산업화, 지산지소, 식생활교육 비교 연구 필요성에 대한 공감 조성
 - 지역브랜드의 지역간 경쟁구도에 대한 연구 필요