



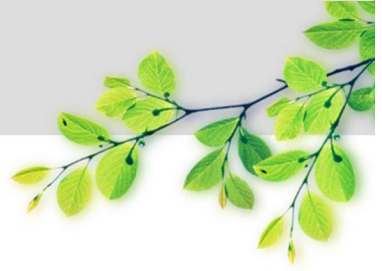
# 국가 중요농어업유산의 보전관리

2016. 3. 2

박 윤 호(한국농어촌공사)

## 발표 순서

1. 서 론
2. 국가 중요농어업유산의 개요
3. 국가 중요농어업유산의 보전관리
4. 소 결



# 서론

## ERAHS



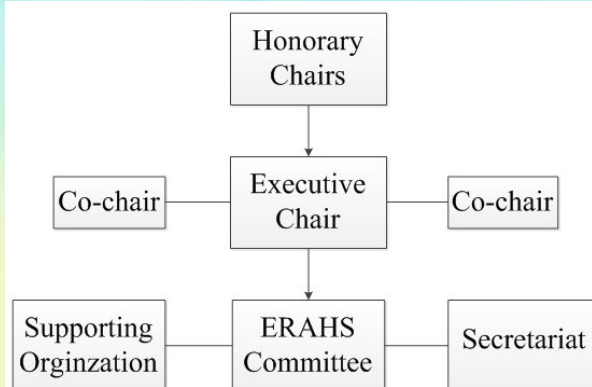
### ■ ERAHS 동아시아 농업유산 연구회(East Asia Research Association for Agricultural Heritage Systems)

- 2013년 8월 제주도와 완도에서 개최된 한중일 농업유산 국제세미나 후 동아시아 농업유산 연구협의회 설립의 필요성에 대해 한중일 전문가들간의 합의가 이루어졌고 청산도 선언을 발표
- 2013년 10월에 중국 북경에서 개최된 제1차 실무협의회를 통해 공식적으로 ERAHS가 설립됨

### ■ ERAHS는 동아시아 지역의 세계중요농업유산의 발전과 농업유산의 지속가능한 보전을 위해 4가지의 전략을 추진

- 세계중요농업유산 활성화와 등재를 위한 학술적인 지원

- 동아시아 국가간 농업유산 관련 교류와 협력을 위한 중국, 일본, 한국 순으로 매년 국제세미나를 개최
- 한중일 간 공동연구와 교육훈련 프로그램 등을 통한 공동의 과제들을 검토 논의
- 뉴스레터, 홈페이지 등 다양한 출판매체 등을 통한 우수사례와 관련 정보의 전파



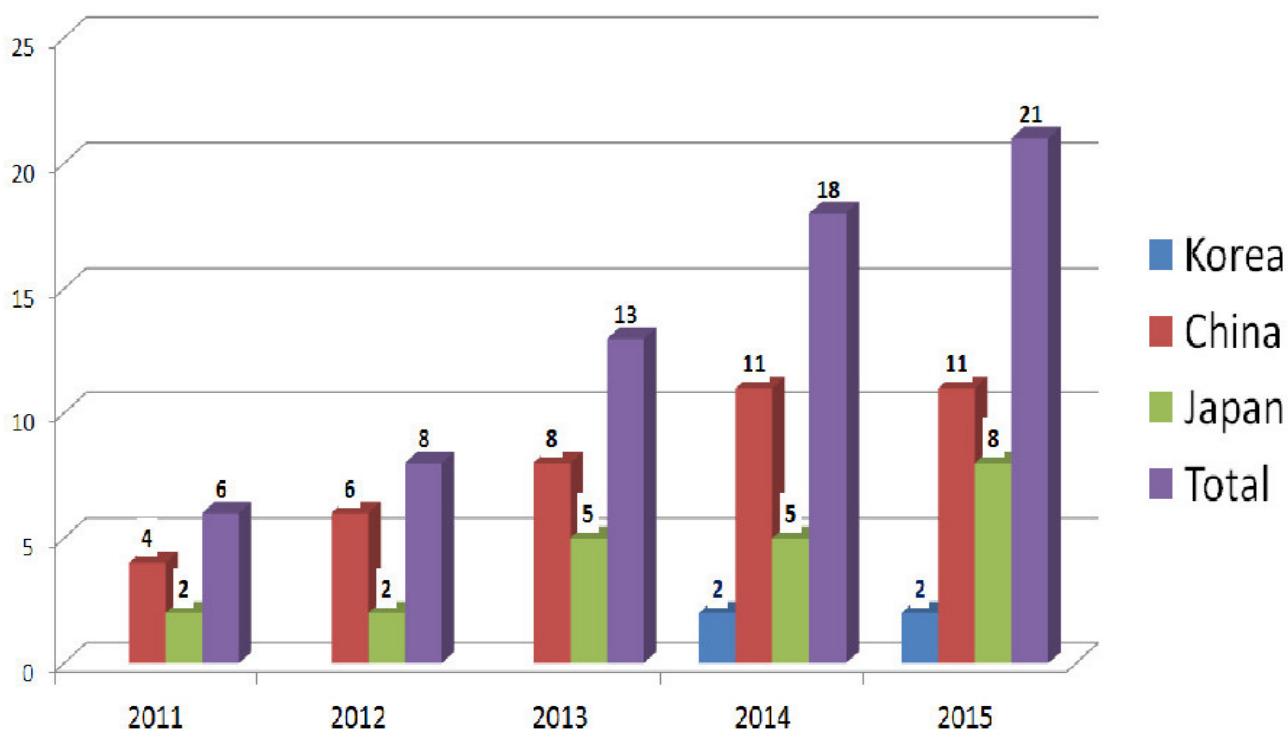
5

## ERAHS 추진경과

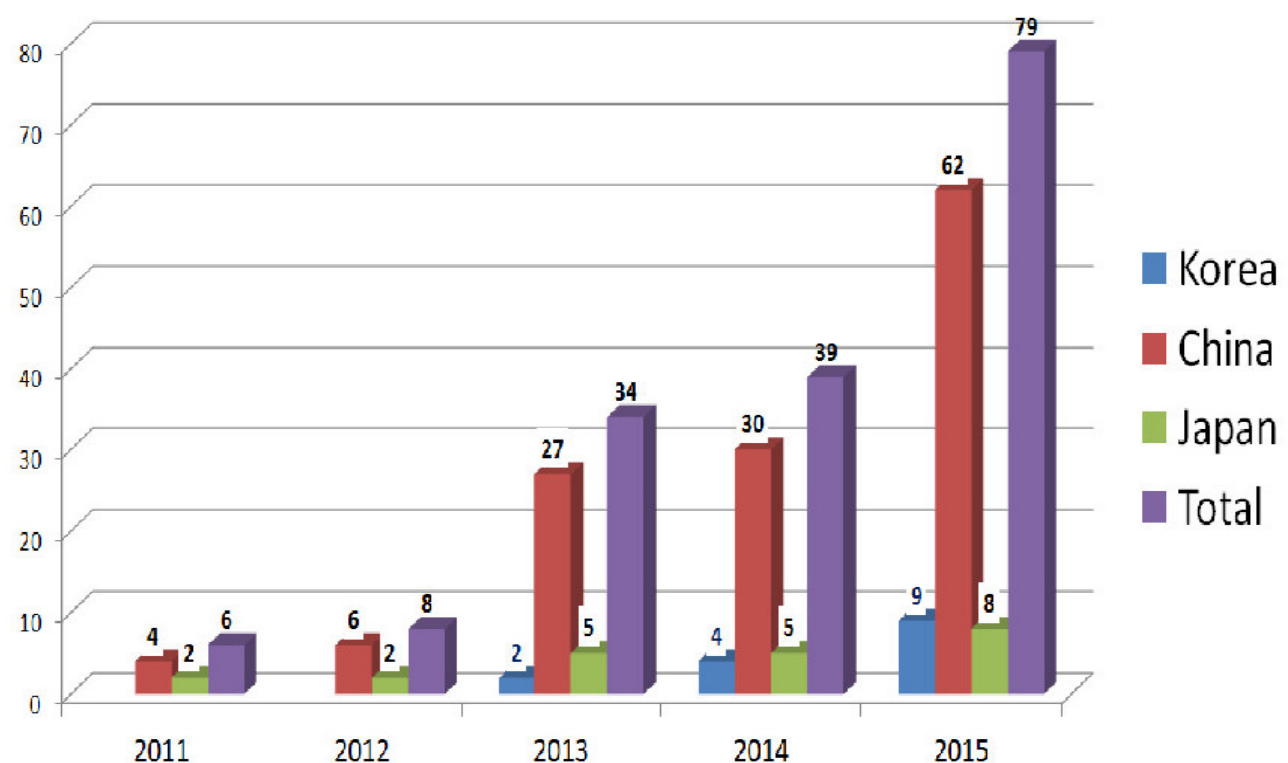
- 2013년 10월 : 제1차 ERAHS 실무협의회 개최(중국 북경)
- 2014년 4월 : 제1회 ERAHS 국제세미나 및 제2차 실무협의회 개최(중국 홍화시)
- 2015년 3월 : 제3차 ERAHS 실무협의회 개최(일본 동경)
- 2015년 6월 : 제2회 ERAHS 국제세미나 및 제4차 실무협의회 개최(일본 사도시)
- 2016년 3월 : 제5차 ERAHS 실무협의회 개최(한국 금산군)
- 2015년 6월 : 제3회 ERAHS 국제세미나 및 제6차 실무협의회 개최 예정 (한국 금산군)

6

## GIAHS



## GIAHS + KIAHS + China NIAHS







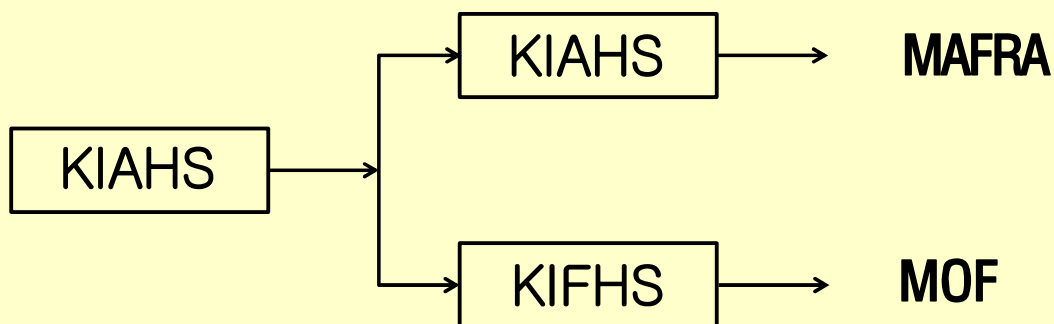
# 국가 중요농어업유산의 개요

## KIAHS 추진경과



- 2012년 3월에 농림축산식품부에서 사라져 가는 유산자원의 보전과 활용을 위해 국가 중요농어업유산제도를 도입함
- 2012년 12월에 국가 농어업유산의 지정 등과 관련된 사항을 심의하기 위해 16명으로 구성된 유산심의위원회 구성
  - 1기 : 2013년 - 14년, 2기 : 2015년 - 2016년 (2년 임기)
- 2013년 1월 최초로 2개의 국가중요농어업유산(제주 밭담과 청산도 구들장논)을 농식품부에서 지정함

- 2013년 2월 해양수산부가 부활됨에 따라
  - 2014년 기존의 국가 중요농어업유산이 농업유산과 어업유산으로 분리 결정
- 2015년 해양수산부에서 국가 중요어업유산 제도 도입
  - 국가중요농업유산(KIAHS): 농림축산식품부
  - 국가중요어업유산(KIFHS): 해양수산부



11

- 2015년 2월 농업유산과 어업유산의 법적근거 마련.
  - “농어업인 삶의 질 향상 및 지역개발에 관한 특별법” 개정을 통해 기존의 농식품부 고시에 의한 농업유산의 법적 근거 마련
  - 농업유산 제30조 2항
  - 어업유산 제30조 3항

## 국가 중요농업유산(KIAHS) 지정기준



구 분	항 목
농업자원의 가치성	Historical Rel역사성과 지속성을 가진 농업활동
	농산물의 생산 및 지역 주민의 생계유지에 이용
	고유한 농업기술 또는 기법 보유
	농업활동과 연계된 전통 농업문화의 보유
	농업활동과 관련된 특별한 경관의 형성
	생물다양성의 보존 및 증진에 기여
주민의 참여 및 지방자치단체와의 협력관계 유지	

## 국가 중요어업유산(KIAHS) 지정기준



구 분	항 목
어업유산의 특징	식량생산
	생물다양성
	지식체계
	전통문화
	경관형성
역사성	
지역성	지방자치단체정책
	인식도
	지속가능
	가치제고

## 국가 중요농업유산 지정절차



신청서 제출

•주민들과의 협의를 통해 시군 지자체에서 신청서를 중앙부처로 제출

심사

•서류 심사 및 현장심사(중앙부처)

유산지정

•유산 자문위원회 자문결과를 바탕으로 중앙부처에서 지정

보전관리계획 수립

•지정된 유산에 대한 보전관리계획 수립

사업 시행

•유산을 활용한 다원적 자원 활용사업의 시행

## 국가 중요농업유산 BI



국가중요농업유산

Korea Important Agricultural Heritage System

### ■ 국가중요농업유산 BI 지정

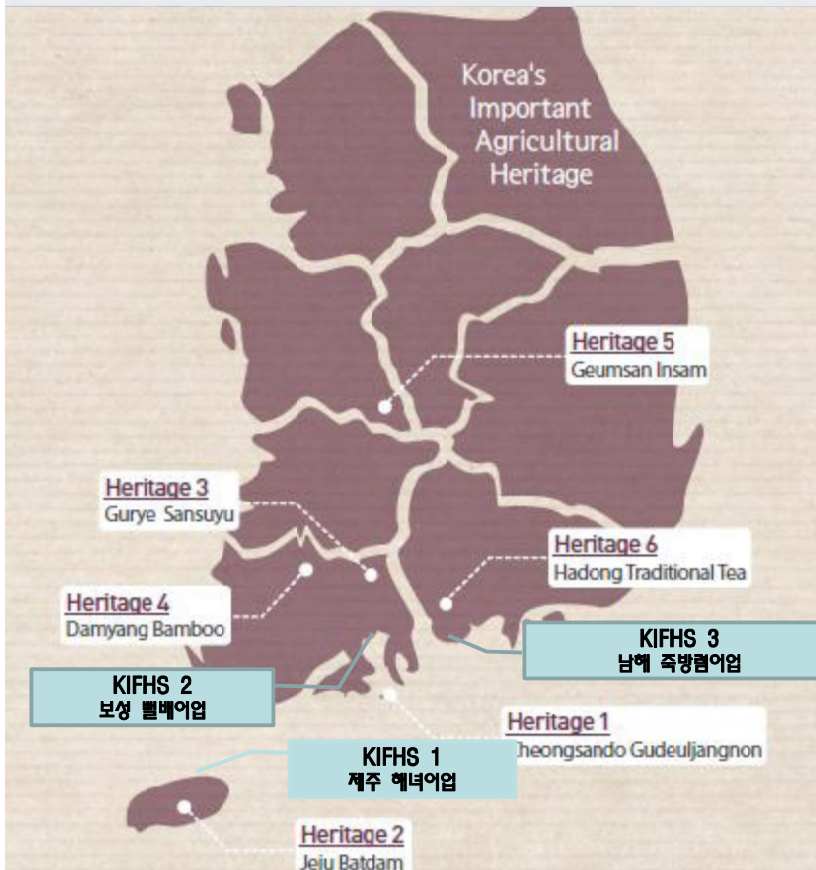
- 2013년 5월 제정

-농업의 필수요소인 자연환경과 경작(쟁기질), 전통문화(농악)의 모습을 상징적으로 표현함으로써 국가 농업유산의 의미와 중요성을 표현

**KIAHS**



# 농어업유산 인정지역



## ■ 전남

- 농업유산 2, 어업유산 2

## ■ 제주

- 농업유산 1, 어업유산 1

## ■ 경남

- 농업유산 1, 어업유산 1

## ■ 충남

- 농업유산 1

17



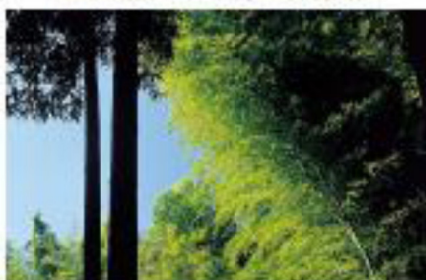
Cheongsando Gudeuljangnon  
(Flat Stone Floor Paddy Field) System



Jeju Batdam (Stone fence) Agricultural System



Gurye Sansuyu (Cornus officinalis)  
Agricultural System



Damyang Bamboo Forest System



Geumsan Insam (Ginseng) Agricultural System



Hadong Traditional Tea Plantation System



전남 죽방배



전남 빌배어업



제주 해녀어업

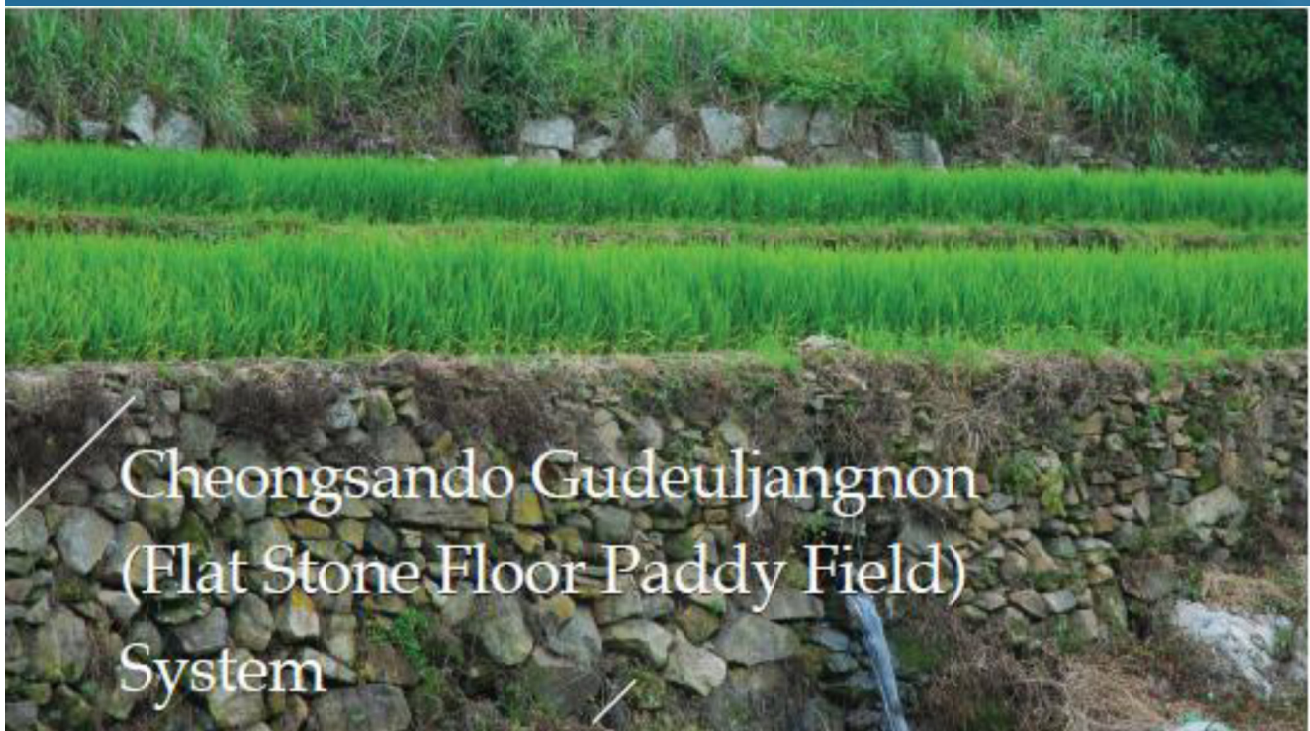
## 국가 중요농업유산(KIAHS) 지정



년도	번호	위치	농업유산 명칭	비고
2013	1	청산도	구들장논과 수리시스템	GIAHS 등재 (2014.4)
2013	2	제주도	밭담과 농업시스템	GIAHS 등재 (2014.4)
2014	3	구례	산수유농업	
2014	4	담양	대나무 밭과 경관	
2015	5	금산	금산인삼농업	
2015	6	하동	하동전통차농업	

19

## 국가 중요농업유산(KIAHS) 지정



20



## 국가 중요농업유산(KIAHS) 지정



화산섬 제주도의 농업을 위해 현무암으로 만들어진 밭을 둘러싼 돌담



## 국가 중요농업유산(KIAHS) 지정



전통적 농업방식으로 농민들의 농업문화와 돌담이 어우러진 독특한 경관, 전통농업문화가 연계된 구례군 산동면 산수유 농업





## 국가 중요농업유산(KIAHS) 지정



담양 대나무 숲은 대표적인 대나무 산지로 농경지 주변에 식재되어 생물다양성과 경관 형성



23

## 국가 중요농업유산(KIAHS) 지정



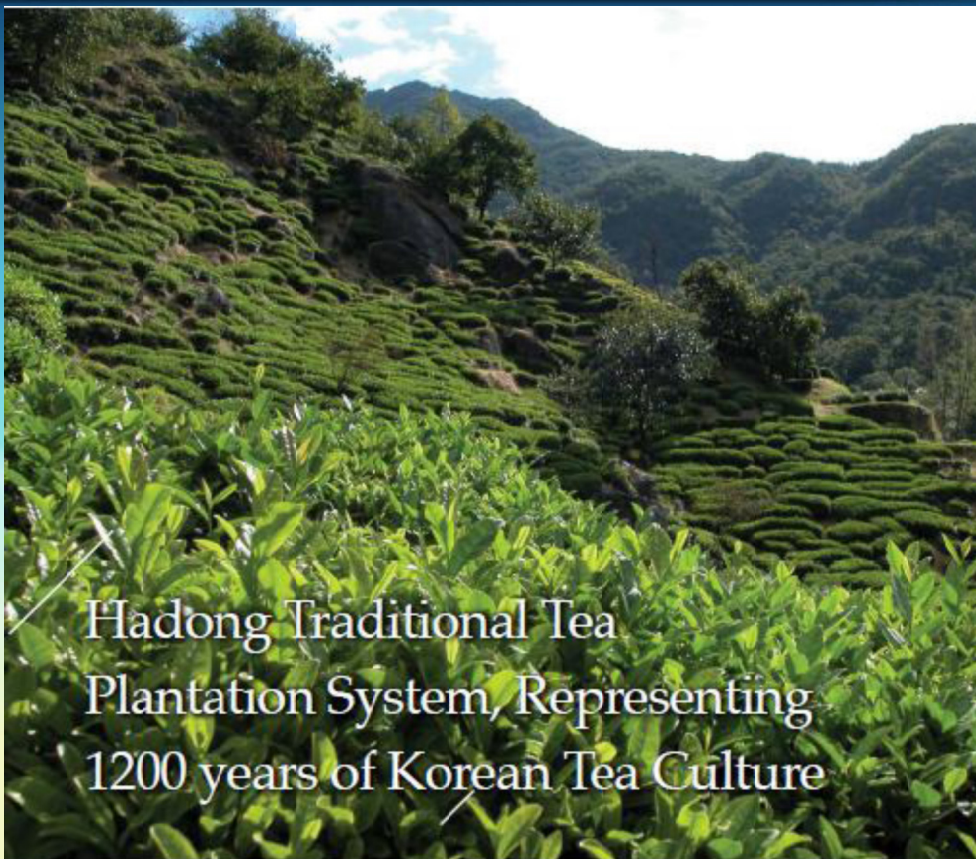
1500년 이상의 전통적인 고려인삼을 재배한 우리나라 인삼 재배, 가공, 유통의 중심 금산 인삼농업



24



## 국가 중요농업유산(KIAHS) 지정



25

## 국가 중요어업유산(KIFHS) 지정



년도	번호	위치	어업유산 명칭
2015	1	제주도	해녀어업 Women skin divers in Jeju Island
2015	2	보성	빨배어업 Mud bout(Ppeolbae) in Bosung-gun
2015	3	남해	죽방렴어업 Traditional bamboo Weirs(Jukbangryum) in Namhae-gun

26

## 국가 중요어업유산(KIFHS)



### 제1호 국가중요어업유산 - 제주 해녀어업



27

## 국가 중요어업유산(KIFHS)



### 제2호 국가중요어업유산 - 보성 빨배어업



전국 교막 생산량의 70% 차지

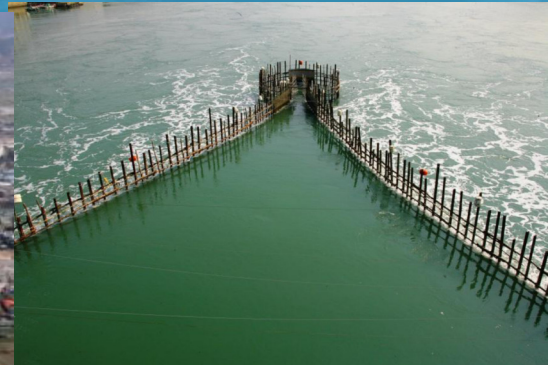
28



## 국가 중요어업유산(KIFHS)



### 제3호 국가중요어업유산 - 남해 죽방렴 어업



남해군 삼동면/창선면 지족해협 일원

## 도 중요 농어업유산제도



- 지방 농어업유산 제도의 정착을 통한 유산제도의 체계화
- 전라남도 중요농어업유산제도 도입(2013년 12월)



농어촌의 지역경제 활성화와 관광자원 활용 위한

### 전라남도 중요농어업유산



구례군 산수유 시목지

보성군 계단식차밭

담양군 대나무숲

신안군 갯벌·염전

완주군 붓도랑과 다랑이논

무안군 회산백련지

영광군 염전



# 농어업 유산의 보전관리

## 농어업유산의 보전관리



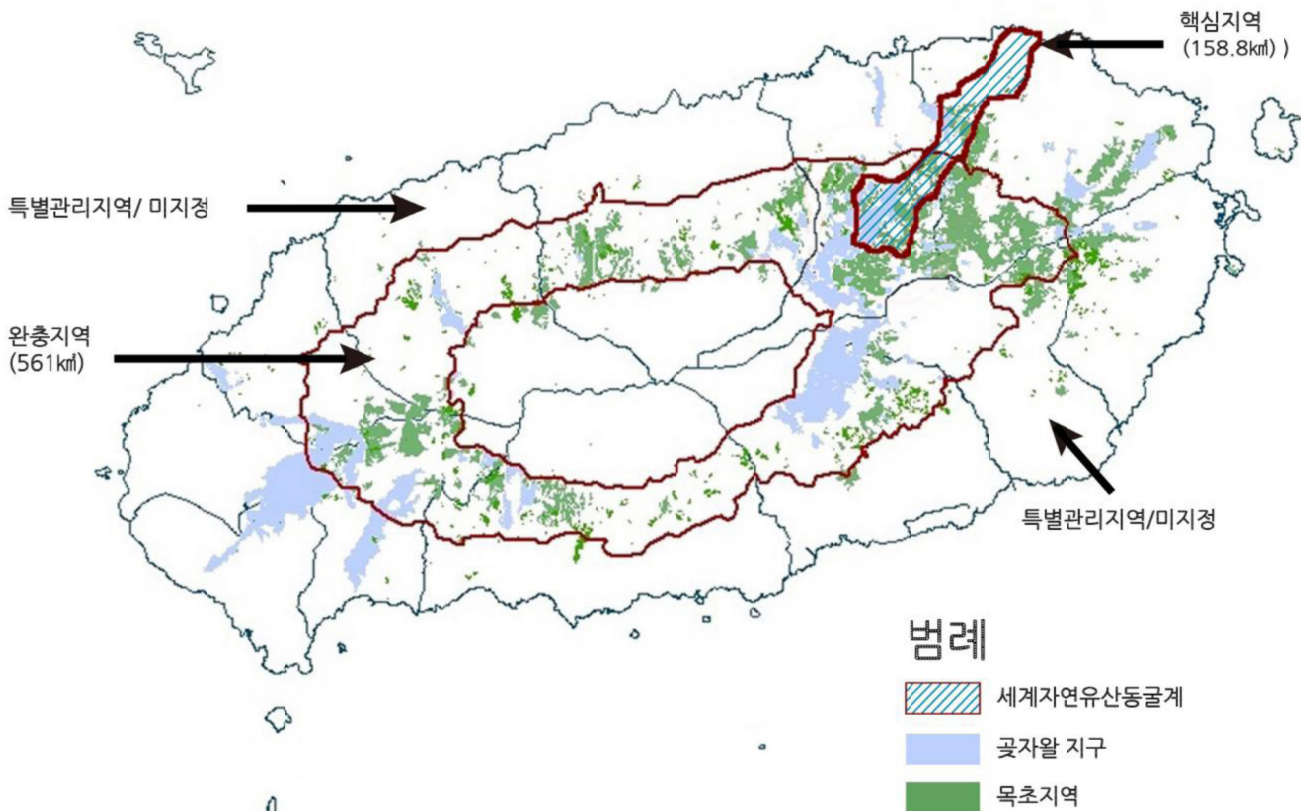
- 농어업유산으로 선정된 지역은 보전활용계획을 수립함
  - 국가 중요농어업유산으로 선정된 지역은 유산자원의 보존관리계획 수립
  
- 국가 중요농어업유산으로 선정된 지역을 우선으로 유산자원의 보전 및 관리를 위한 예산을 국가차원에서 지원
  - 국가 중요농업유산은 농식품부에서 농촌 다원적 자원 활용사업으로 개소당 3년간 15억원의 사업비 지원 (국고 70%, 지방비 30%)
  - 국가 중요어업유산은 해수부에서 어촌의 다원적 자원 활용사업으로 개소당 3년간 7억원의 사업비 지원 (국고 70%, 지방비 30%)



■ 제주 밭담은 세계중요농업유산으로 선정되기 이전에 이미 유네스코 세계자연유산, 생물권 보전지역, 세계지질공원 등으로 지정되어 있어 이러한 유산자원을 보전하기 위해 다양한 토지이용관리 체계가 이미 구축되어 있는 상태에 있었음.

■ 제주도는 이러한 유산자원의 보전관리를 위해 절대보전지역과 상대보전지역의 지정, 다양한 경관보존 지역의 지정 등 유산자원의 보전을 위한 독자적인 조례제도를 구축하고 제주도의 공간개발과 토지이용을 관리하고 있음.

33



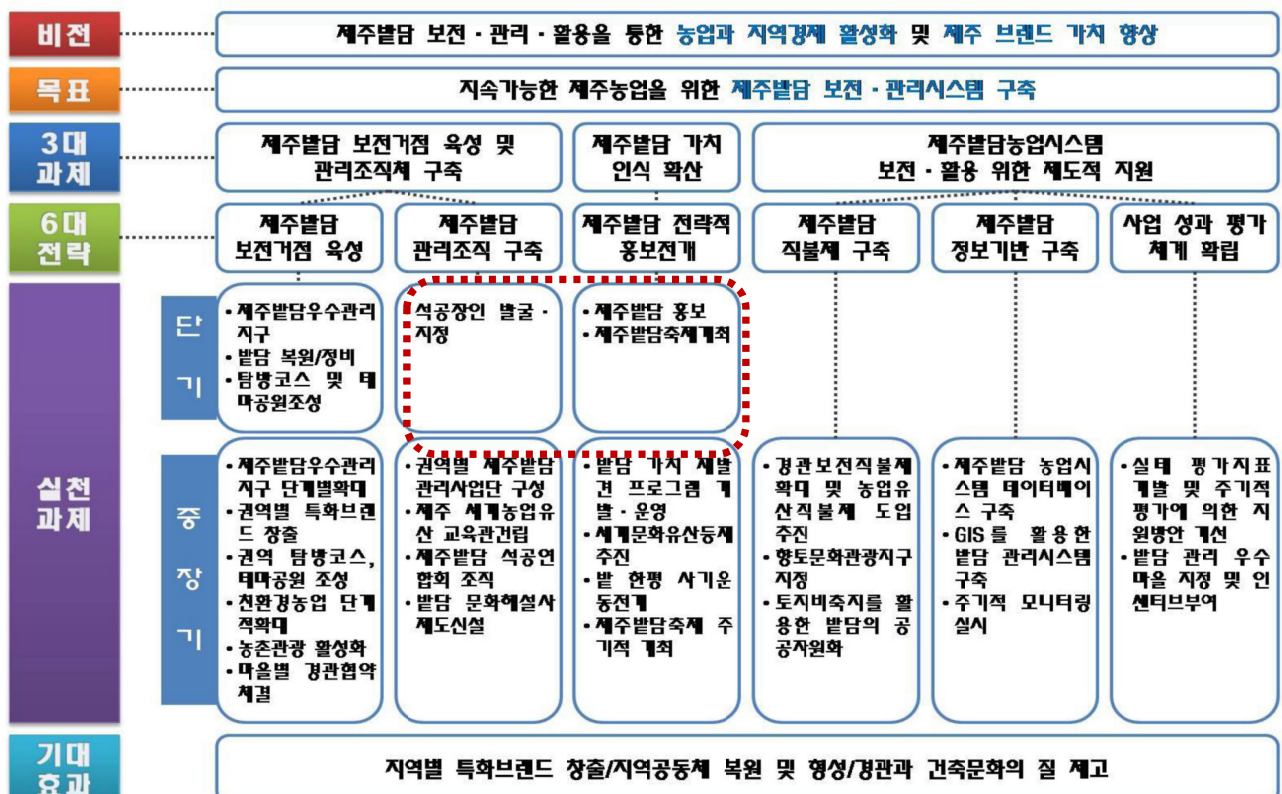
## 농어업유산의 보전관리



- 제주밭담은 핵심지역과 완충지역, 특별관리지역이 세가지 조닝을 통해 구분함.
- 핵심지역은 총 면적이 158.8km<sup>2</sup>로 대부분의 지역이 세계자연유산지역과 중복되게 지정되어 있음. 완충지역은 대부분이 중산간지역으로 지정 면적이 561km<sup>2</sup>에 달함. 그리고 이외의 지역에서 부분적으로 밭담이 잘 보전된 지역은 특별관리지역으로 지정하여 보전관리를 추진할 계획임.
- 하지만, 아직 세가지 조닝으로만 구분될 뿐, 각 조닝별로 토지이용 관리 등에 대한 구체적 계획은 수립되지 않은 상태이며, 특별관리지역도 아직 지정되지 않은 초기단계임.

35

## 농어업유산의 보전관리





# 농어업유산의 보전관리



## 계획 수립

- 핵심 자원조사 및 종합계획수립
- 보전관리 및 활용공간조성 실시설계
- 핵심지역 실측조사 및 생태모니터링



## 환경 개선

- 발담 복원·정비(탐방코스 조성)
- 체험 테마공원(발담 체험)
- 전망대 설치(포토존, 조망)



## 가치 제고

- 제주 들문화아카데미 운영
- 발담 장인 발굴·지정
- 제주 들문화 축제



# 농어업유산의 보전관리



## 2015 제주 발담 축제



천년을 쌓아온 제주의 정신,  
흑룡만리 발담

**2015 제주 발담 축제**  
JEJU BATDAM FESTIVAL

세계농어업유산 제주발담의 가치를 깨닫는 시간  
'제1회 제주발담축제'에 여러분을 초대합니다.

**2015년 10월 30일(금) ~ 11월 1일(일)**  
구좌 종합운동장 일대

개막행사 : 2015년 10월 30일(금) 17:00 ~ 19:00 / 구좌종합운동장

전시	교육	문화공연	경연	관광/장터	체험
제주발담초보관 6차산업관련관 발담문화마을관	제주발담교과 국농유소년농협 제1산업교과	두레반대소리 발담의소리소리 가게마을의 공연	농악불가 대회 제주발담인 공연대회 제1발담인인 콘서트 아름다운 그대그대가 대회	농2장 부어 경남이벤트 발담 문화체험 제주농수산 직거래장터 남원농산 직거래 장터	소정의 발담길 발담에서 만나는 농민들의 갈매기 문예제 만들기이벤트와 체험 카페 오래된제철 발담문화체험

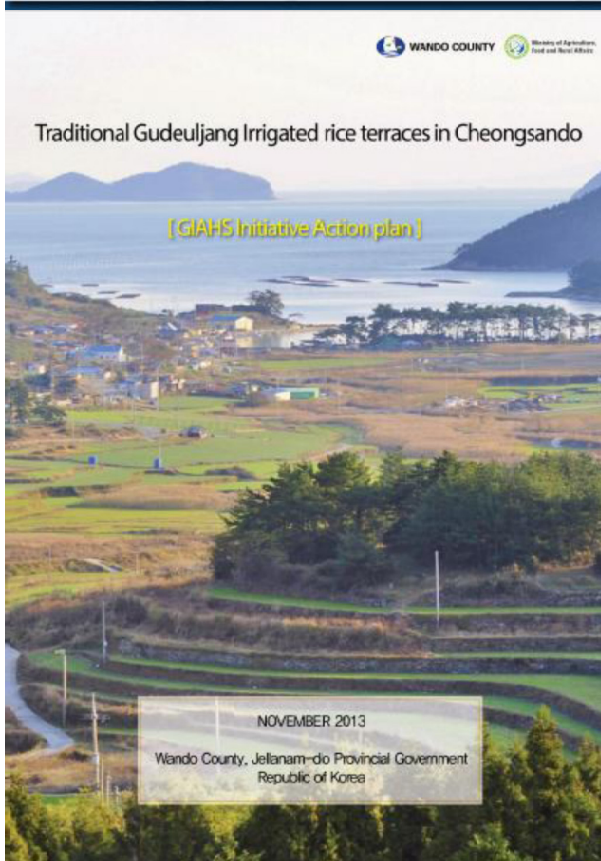
38

■ 제주 밭담은 국가 중요농업유산으로 선정되어 2013년부터 2015년까지 3년간 농식품부의 지원을 받아 농촌 다원적자원 활용사업을 시행하였으며,

■ 2016년부터 2018년까지는 지역발전위원회의 지역행복생활권 연계협력사업이 추가적으로 선정되어 후속사업 추진중  
- 3-40억의 사업비 지원(국고 70%, 지방비 30%)

### FAO 세계중요농업유산 제주밭담을 활용한 농촌마을 6차산업화사업

39



■ 청산도 구들장논도 세계중요농업유산의 보전관리계획을 수립하였으며,

■ 국가중요농업유산으로 선정된 이후 농식품부의 농촌다원적 자원 활용사업을 2013년부터 2015년까지 시행하면서 보전활용 계획을 수립하고 계획에 따라 다양한 보전활용사업을 추진함

40



## 농어업유산의 보전관리



### 계획 수립

- 기초자료조사 및 종합계획수립
- 보전관리 및 활용공간조성 실시계획
- 지표 및 자원조사

### 환경 개선

- 체험장 정비(구들장논 박물관 조성)
- 탐방로 정비(안내판, 경관명소 조성)
- 자원보호를 위한 보전관리체계 마련

### 가치 제고

- 농업생산 활성 농산물 브랜드 사업
- 구들장 오너제도 운영
- 구들장논 보존협의회 구성 운영지원



## 농어업유산의 보전관리



### 인적자원 개발- 구들장논 학교 운영



### 구들장논 주변의 난개발



## 농어업유산의 보전관리



구들장논 오너제도 운영

43

## 농어업유산의 보전관리



- 완도군에서 농업유산지역의 보전관리를 위한 독자적인 조례를 제정하기로 보전활용계획에서 제시되고 있으나 아직까지 관련 조례가 제정되지 못한 상태이며, 기존의 완도군의 경관조례 등을 통해 국가 중요농업유산으로 선정된 주변지역의 토지이용 관리와 유산의 보전관리가 가능하기는 하지만 효율적으로 기존의 경관조례도 작동되지는 못하고 있는 실정임.

44



## 소 결

### Concluding remarks



- 농업유산은 유네스코의 문화유산처럼 있는 그대로를 박제화해서 보존하는 방식과는 다른 접근을 하고 있음. 농업유산은 있는 그대로를 보존하는 것이 아닌 전통과 현대의 필요성이 접목된 보존의 관점이 중요하며 또한 유산자원의 활용도 중요한 요소임.
- 최근 농촌개발에서 농업유산을 활용한 지역활성화가 점차 중요하게 대두되고 있고, 이러한 보존을 중시한 장소지향적 농촌발전 전략은 점차 더 중요성이 증가할 것으로 예상되므로 농업유산의 체계적인 보존과 관리가 중요함

## Concluding remarks



- 농어업 유산의 효율적인 보전관리를 위해서는 종합적인 접근이 필요함.
- 농업유산지역의 공간관리 체계도 농업유산의 종합적인 관리를 위해 중요하게 다루어져야 하며 이는 보전과 개발의 적절할 조화와 농업유산의 보전정책과 사업의 실행을 위해서도 필요함.
- 농업유산의 지속가능한 보전관리를 위해 농업유산의 모니터링 체계구축과 지역주민들의 적극적인 참여방안의 마련 또한 필요함.

47

## 최근 동향 및 향후 과제



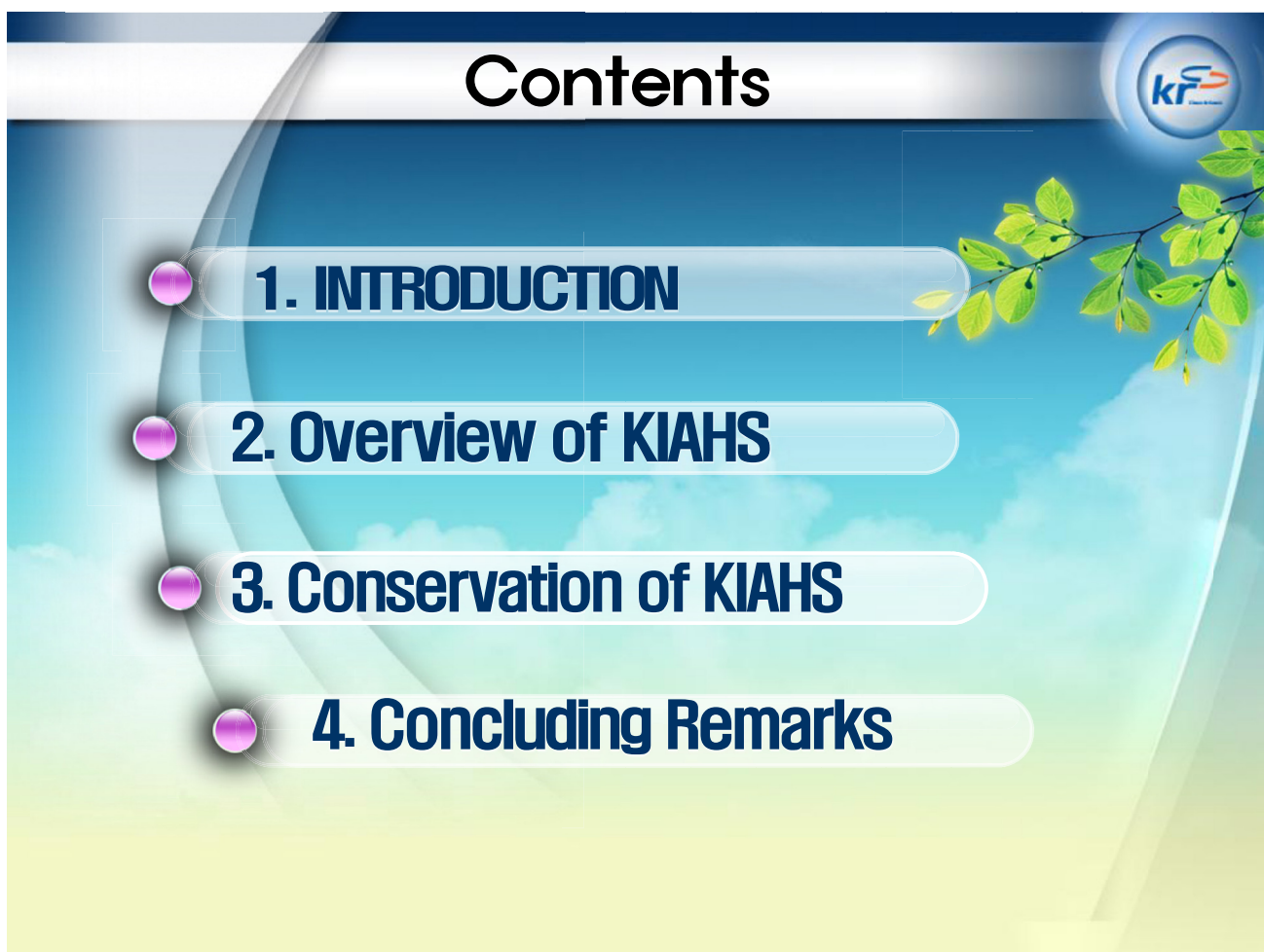
- GIAHS – KOREA를 통한 우리나라 농업유산 지역의 연계와 상호 협력 체계 구축 필요
- 국가 중요농어업유산 지정 이후의 모니터링 추진방안에 대한 연구가 농촌개발시험연구로 농식품부의 연구비 지원을 받아 농어촌연구원에서 수행중
  - 중요 농업유산자원의 체계적인 보전을 위해 모니터링 및 평가체계의 도입 필요

48



[pakyoohonho@naver.com](mailto:pakyoohonho@naver.com)









# INTRODUCTION

## Establishment of ERAHS



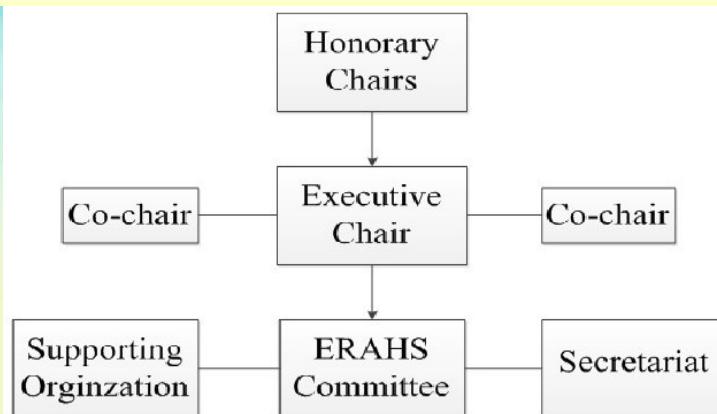
- ERAHS is the acronym of “East Asia Research Association for Agricultural Heritage Systems”
  - Cheongsando Communique in August 2013 after the Korea-China-Japan International Workshop held in Korea.
  - ERAHS was formally established during the 1<sup>st</sup> ERAHS working group meeting in Beijing in Oct. 2013.
- ERAHS was established to contribute to the development of GIAHS initiative and sustainability of agricultural heritage systems in East Asia through four linked strategies
  - Provide scientific support to implement GIAHS in East Asia;



## Establishment of ERAHS



- Share information and experience through annual conference which will be hosted in rotation in China, Japan and Korea;
- Address common challenges through collaborative research and training program; and,
- Disseminate best practices and relevant information through newsletters, homepages and other publications.



5

## Progress of ERAHS



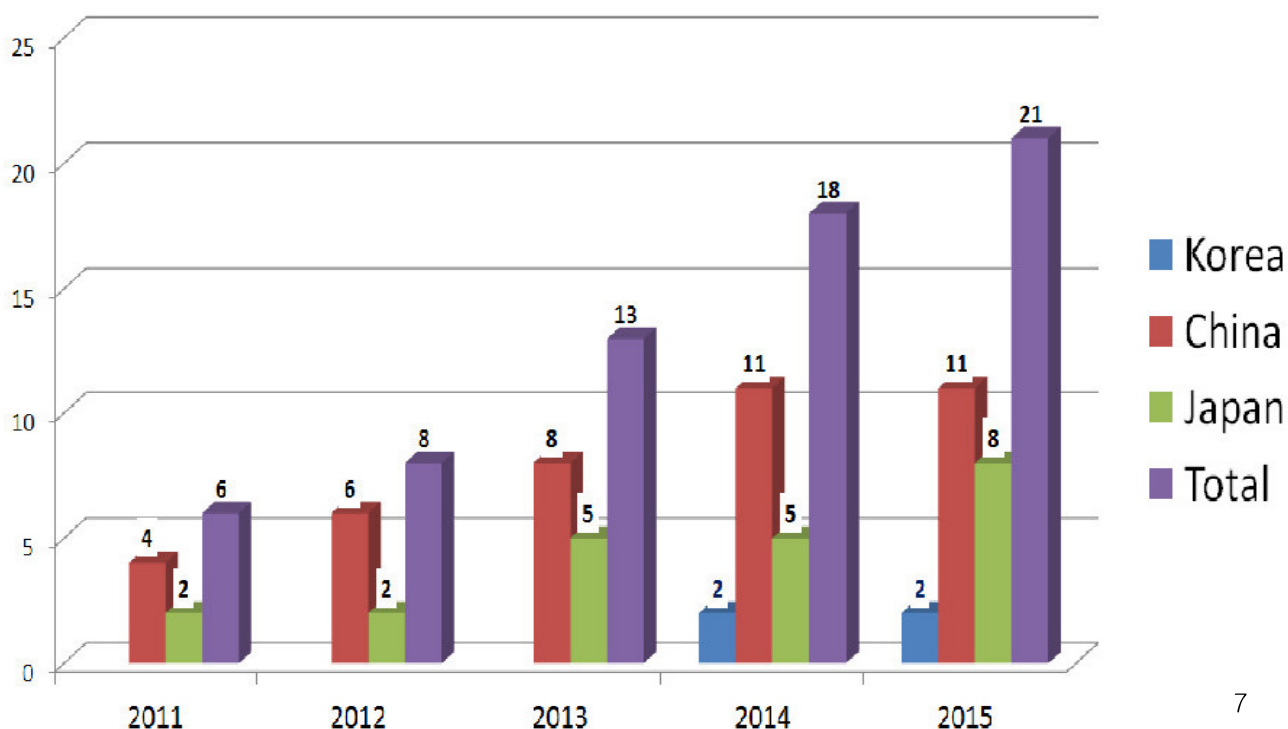
- 1<sup>st</sup> ERAHS working group meeting was held in Beijing in Oct. 2013
- **1<sup>st</sup> ERAHS conference and 2nd ERAHS working group meeting was held in Xinghua, China in April 2014**
- 3<sup>rd</sup> ERAHS working group meeting was held in Tokyo in March 2015
- **2<sup>nd</sup> ERAHS conference and 4th ERAHS working group meeting was held in Sado, Japan in June 2015**
- 5<sup>th</sup> ERAHS working group meeting was held in Kuemsan, Korea in March 2016
- **3<sup>rd</sup> ERAHS conference and 6th ERAHS working group meeting will be held in Kuemsan, Korea in June 2016**

6

# GIAHS in Korea, China and Japan



## GIAHS

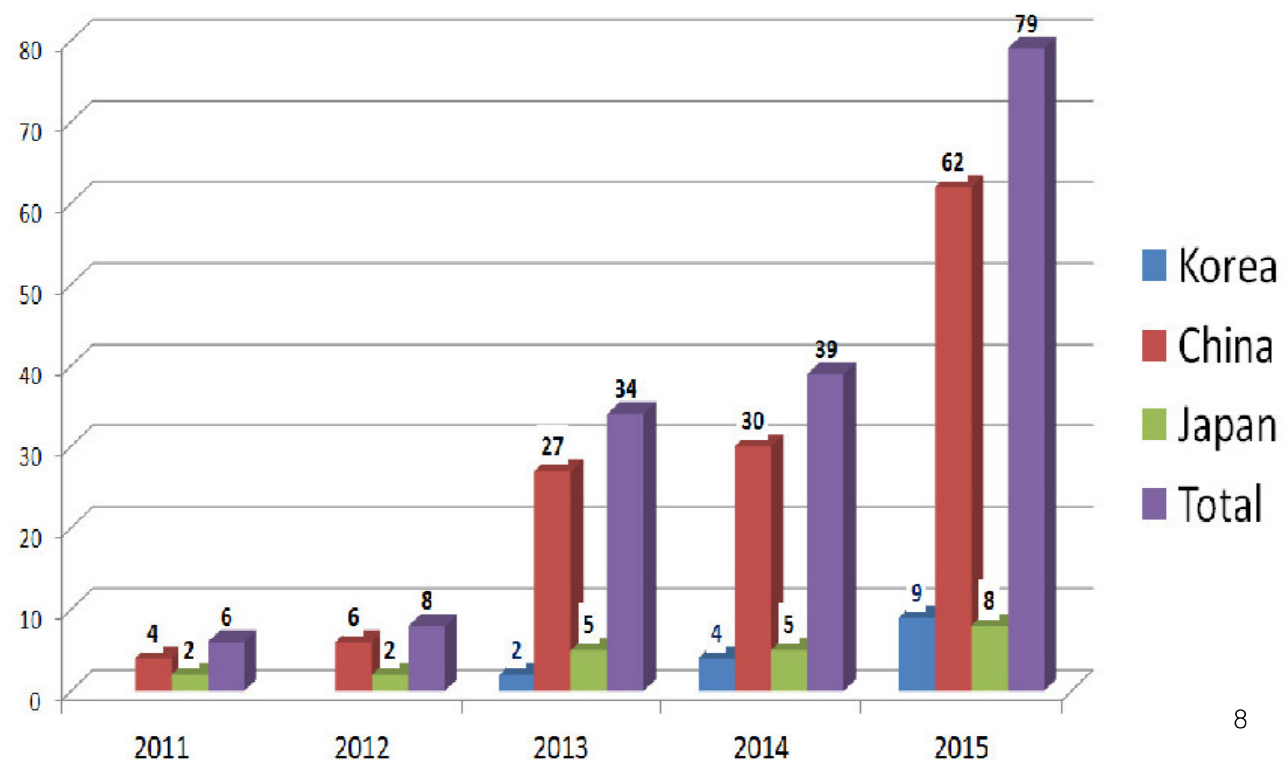


7

# AHS in Korea, China and Japan



## GIAHS + KIAHS + China NIAHS



8



# Overview of KIAHS

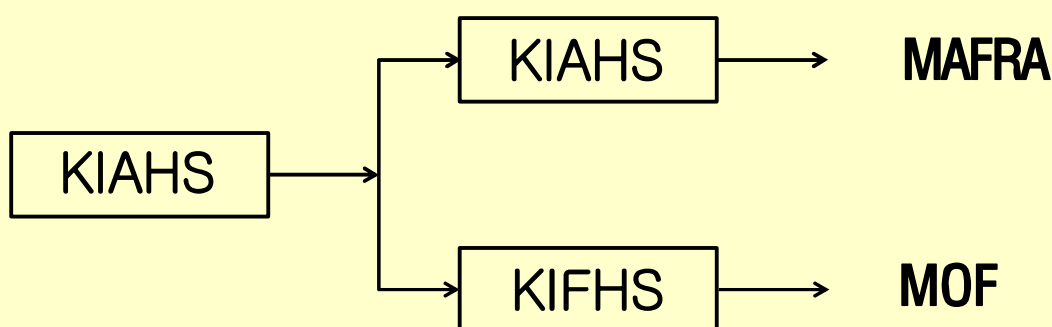
## Progress of KIAHS



- ❑ MAFRA (Ministry of Agriculture, Food and Rural Affairs) launched the KIAHS(Korea Important Agricultural Heritage systems) in March 2012 to conserve and utilize the heritage resources.
- ❑ KIAHS deliberative committee consists of 16 members was established in December 2012.
  - 1<sup>st</sup> Phase : 2013-14, 2<sup>nd</sup> Phase : 2015-2016(2 Year Term)
- ❑ The first two KIAHS sites(Cheongsando and Jeju) are designated by MAFRA in January 2013.



- ❑ The Ministry of Oceans and Fisheries(MOF) was established in Feb. 2013.
  - KIAHS divided into KIAHS and KIAHS in 2014
- ❑ The Ministry of Oceans and Fisheries introduced Korea Important Fisheries Heritage System in 2015.



11

- ❑ **Legal basis of KIAHS and KIFHS was amended in February 2015.**
  - "Special Act on the Promotion of Rural Regional Development and Improving the Quality of Lives for Farmers and Fishermen"
  - Article 30 - 2 (KIAHS)
  - Article 30 - 3 (KIFHS)

## KIAHS Selection Criteria



<b>Values of Agricultural Heritages</b>	<b>Historical Relevance</b>
	<b>Agricultural Production and Livelihood</b>
	<b>Agricultural Knowledge and Technologies</b>
	<b>Traditional Agri-Culture</b>
	<b>Remarkable Landscape</b>
	<b>Biodiversity and Sustainability</b>
<b>Community Participation and Collaboration with Local Government</b>	

13

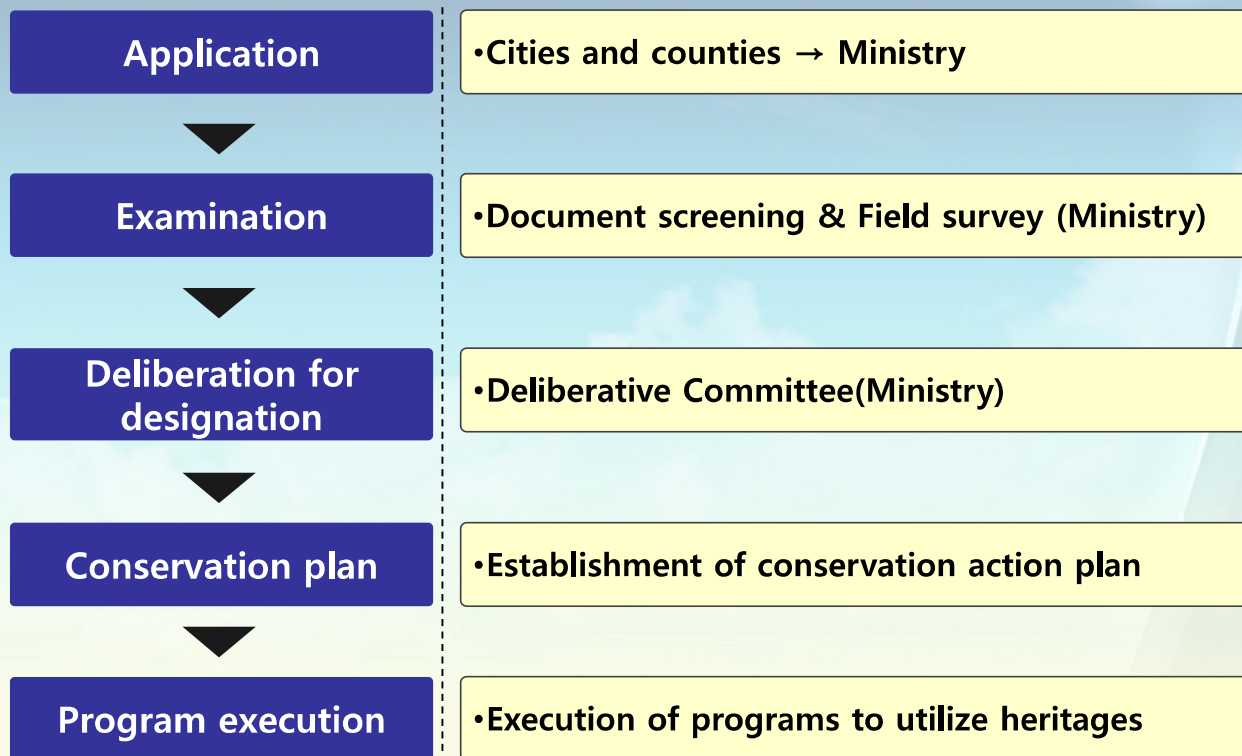
## KIFHS Selection Criteria



<b>Features of the Fisheries heritages</b>	<b>Food and Livelihood</b>
	<b>Biodiversity</b>
	<b>Knowledge Systems</b>
	<b>Traditional Culture</b>
	<b>Remarkable Landscape</b>
<b>Historical Relevance</b>	
<b>Locality</b>	<b>Policy of Local Government</b>
	<b>Awareness</b>
	<b>Sustainability</b>
	<b>Enhancing Values</b>

14

# Procedures of KIAHS designation



15

## BI of KIAHS



국가중요농업유산  
Korea Important Agricultural Heritage System

### The Brand Identity of KIAHS

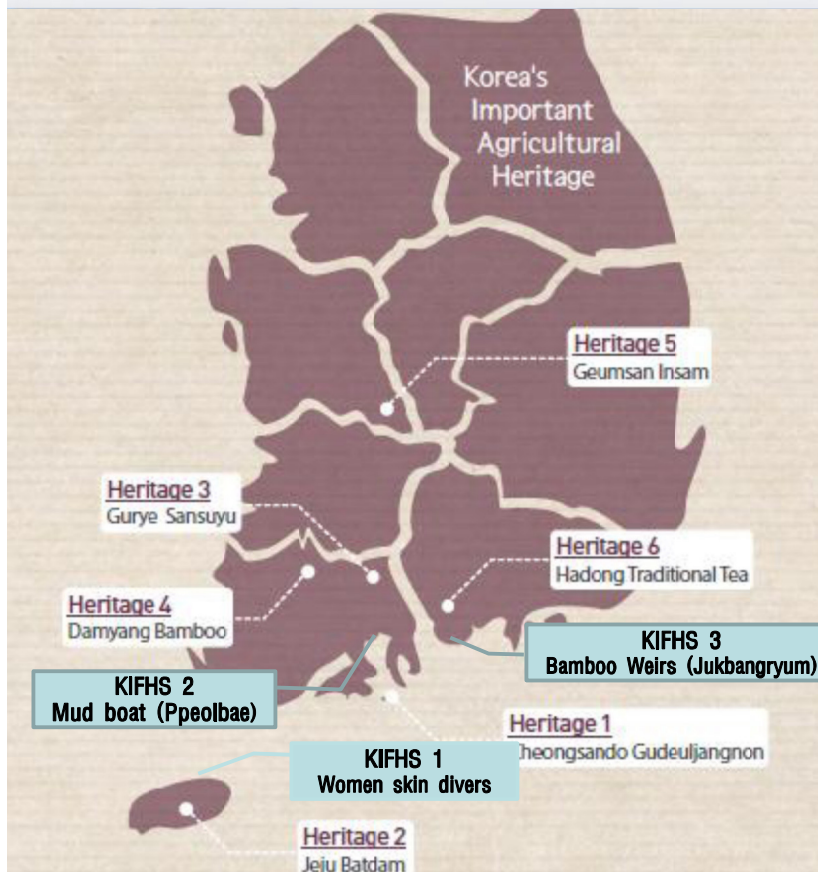
The curves in the center are a figurative expression of the earth, water, fire, and wind;

- The cow in the upper right and the sangmo hat in the bottom left capture the cultural characteristics of agricultural heritage systems

16



# KIAHS designation



## ■ Cheollanam-do

- 2 KIAHS, 2 KIFHS

## ■ Jeju-do

- 1 KIAHS, 1 KIFHS

## ■ Gyeongsangnam-do

- 1 KIAHS, 1 KIFHS

## ■ Chungcheongnam-do

- 1 KIAHS

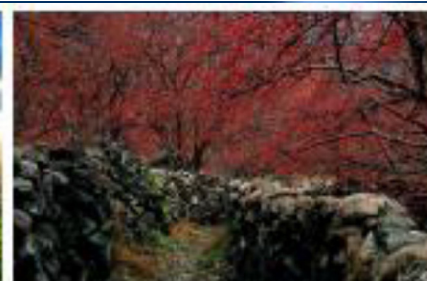
17



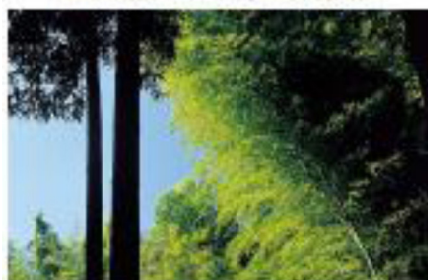
Cheongsando Gudeuljangnon  
(Flat Stone Floor Paddy Field) System



Jeju Batdam (Stone fence) Agricultural System



Gurye Sansuyu (Cornus officinalis)  
Agricultural System



Damyang Bamboo Forest System



Geumsan Insam (Ginseng) Agricultural System



Hadong Traditional Tea Plantation System



경남 죽방벌



전남 뽕재어업



제주 해녀어업



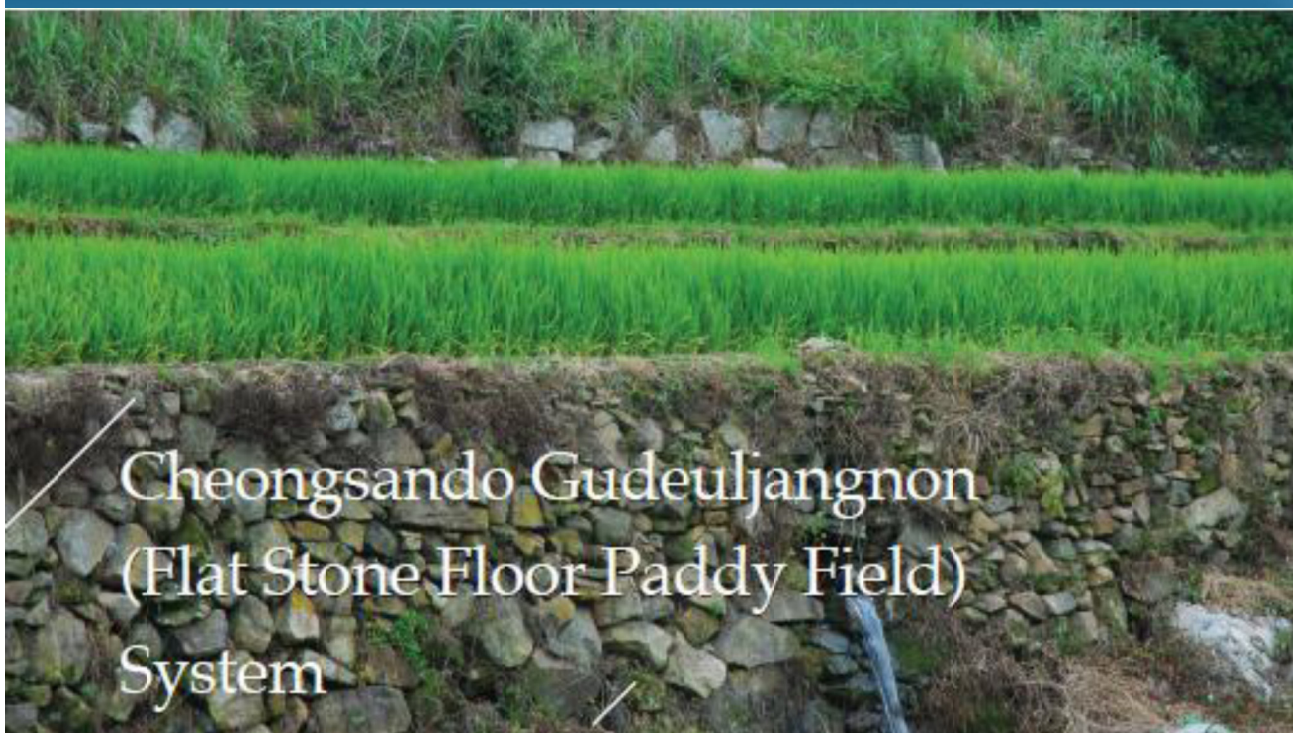
## KIAHS designation



Year	No	Location	Title	비고
2013	1	Wando County	Cheonsando Gudeuljangnon - Traditional irrigation system	First Batch
2013	2	Jeju Province	Jeju Batdam agricultural system	First Batch
2014	3	Gurye County	Gurye Sansuyu (Cornus officinalis) agricultural system	Second Batch
2014	4	Damyang County	Damyang Bamboo forest system	Second Batch
2015	5	Geunsam County	Guemsan Insam(Ginseng) agricultural system	Third Batch
2015	6	Hadong County	Hadong Traditional Tea plantation system	Third Batch

19

## KIAHS designation



20



## KIAHS designation



### Blossom of Agri-culture in a Volcanic Island, Jeju Batdam (Stone fence) Agricultural System



## KIAHS designation



### Gurye Sansuyu(*Cornus officinalis*) Agricultural System, The Cooperative Culture between Traditional Farming Method and Farmers' Culture.





## KIAHS designation



### Ecological Repository Damyang Bamboo Forest System, Holding Secrets of Nature



23

## KIAHS designation



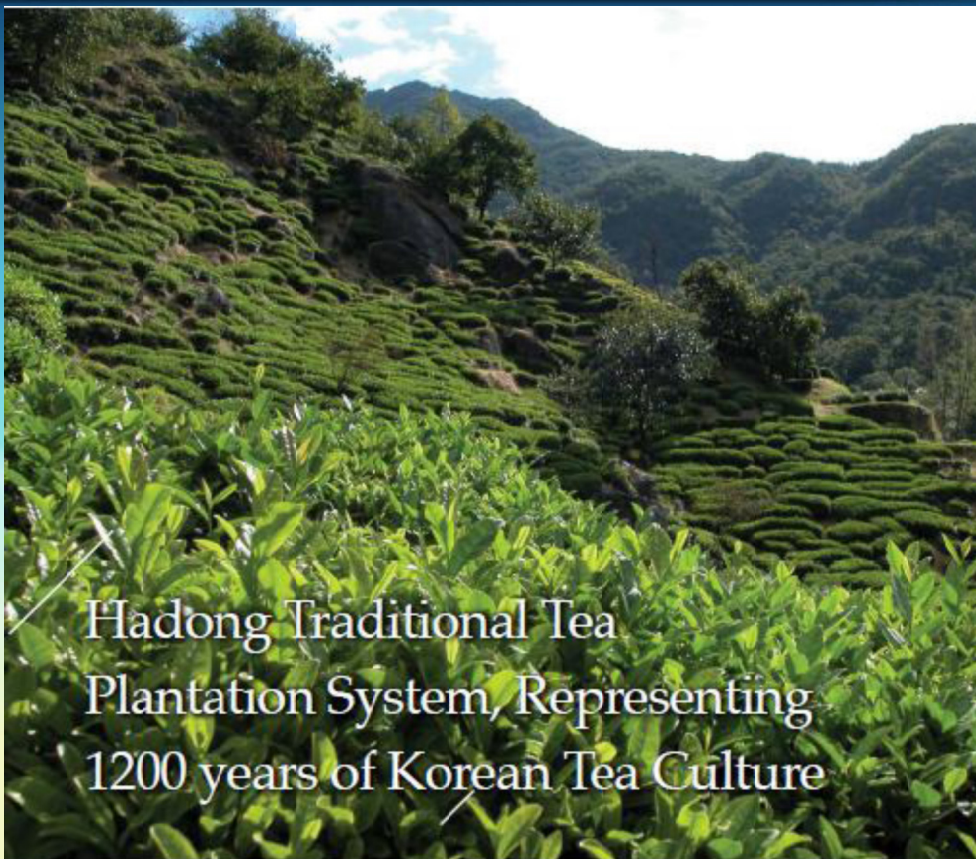
### Scientifically Cultivated Geumsan Insam(Ginseng) Agricultural System with 1500 Year Tradition



24



## KIAHS designation



25

## KIFHS designation



YEAR	NO	LOCATION	TITLE
2015	1	Jeju Province	해녀어업 Women skin divers in Jeju Island
2015	2	Bosung County	뽕배어업 Mud bout(Ppeolbae) in Bosung-gun
2015	3	Namhae County	죽방렴어업 Traditional bamboo Weirs(Jukbangryum) in Namhae-gun

26

## 1st KIFHS - 제주해녀 Women skin divers in Jeju Island



27

## 2ND KIFHS - 보성 뽕배 Mud boat(Ppeolbae) in Bosung-county

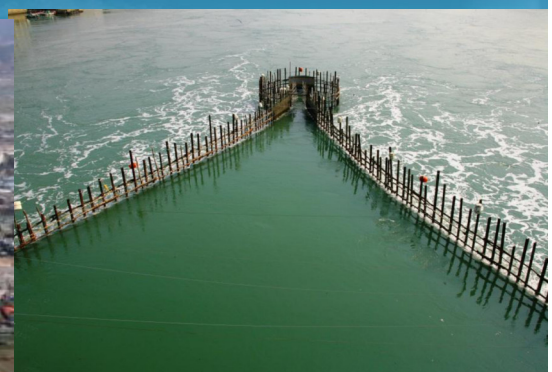


28



## 3<sup>rd</sup> KIFHS - 남해 죽방렴

### Traditional bamboo Weirs(Jukbangryum) in Namhae-County



남해군 삼동면/창선면 지죽해협 일원

## Regional AHS

- Cheollanam-do Province launched the Province Important agricultural heritage systems in Dec. 2013
- Segmentation of KIAHS
  - Classification of local, national, global level
  - Only national agricultural heritage systems may apply for GIAHS designation





# Conservation of KIAHS

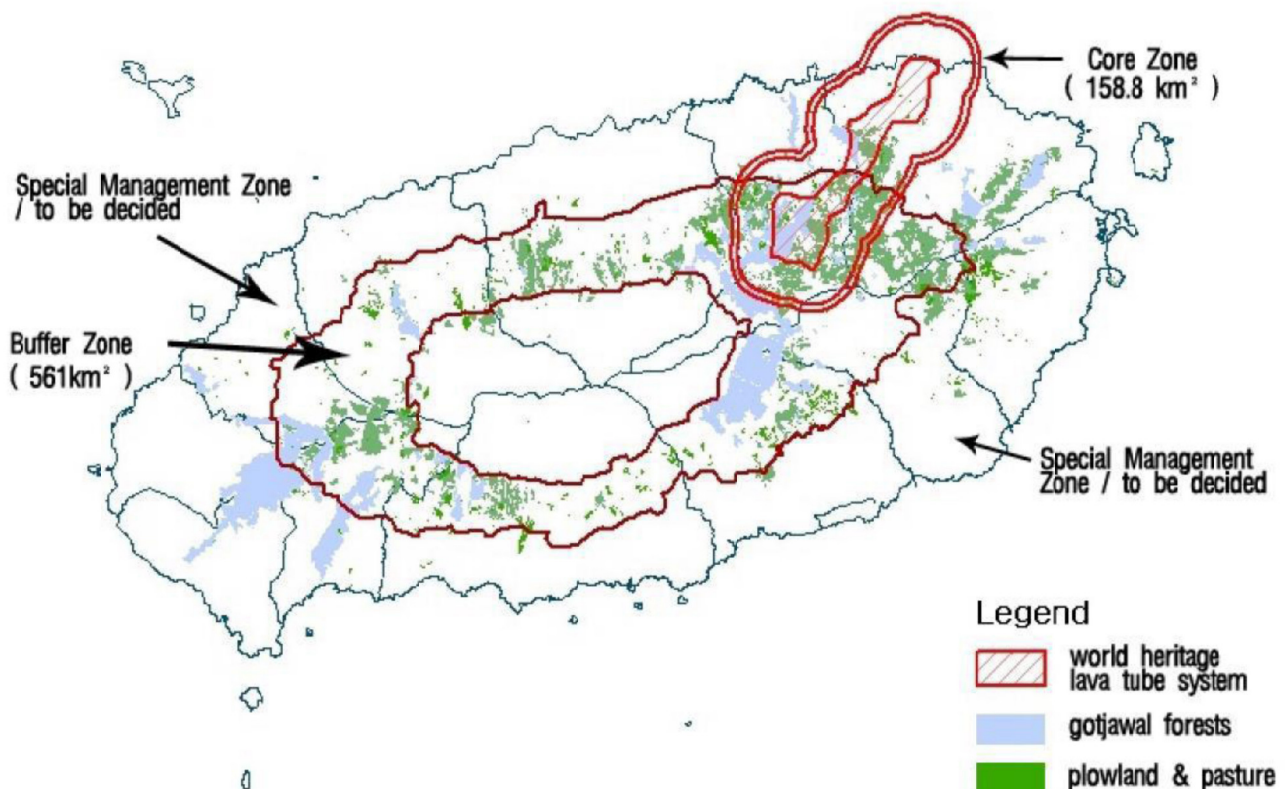
## Conservation of KIAHS



- **Conservation action plan for KIAHS sites**
  - Action plan for dynamic conservation of KIAHS
- **Budget support for the conservation and management of KIAHS sites by MAFRA and MOF.**
  - \$1.5million per KIAHS site for 3 years (70% by MAFRA, 30% by the local government)
  - Multifunctional resource utilization project by MAFRA
  - \$0.7million per KIFHS site for 3 years (70% by MOF, 30% by the local government)
  - Multifunctional resource utilization project of the fishery settlement by MOF

- Jeju has the natural assets as UNESCO World Biosphere Reserve, World natural Heritage, Ramsar Wetlands and Global Geoparks network, Land use management systems has been set up to preserve these assets.
- Jeju Province has its own ordinance system. In particular, conservation areas, such as, Absolute/Relative Conservation Area and View Conservation zone, have been assigned and managed to control the spatial development .

33





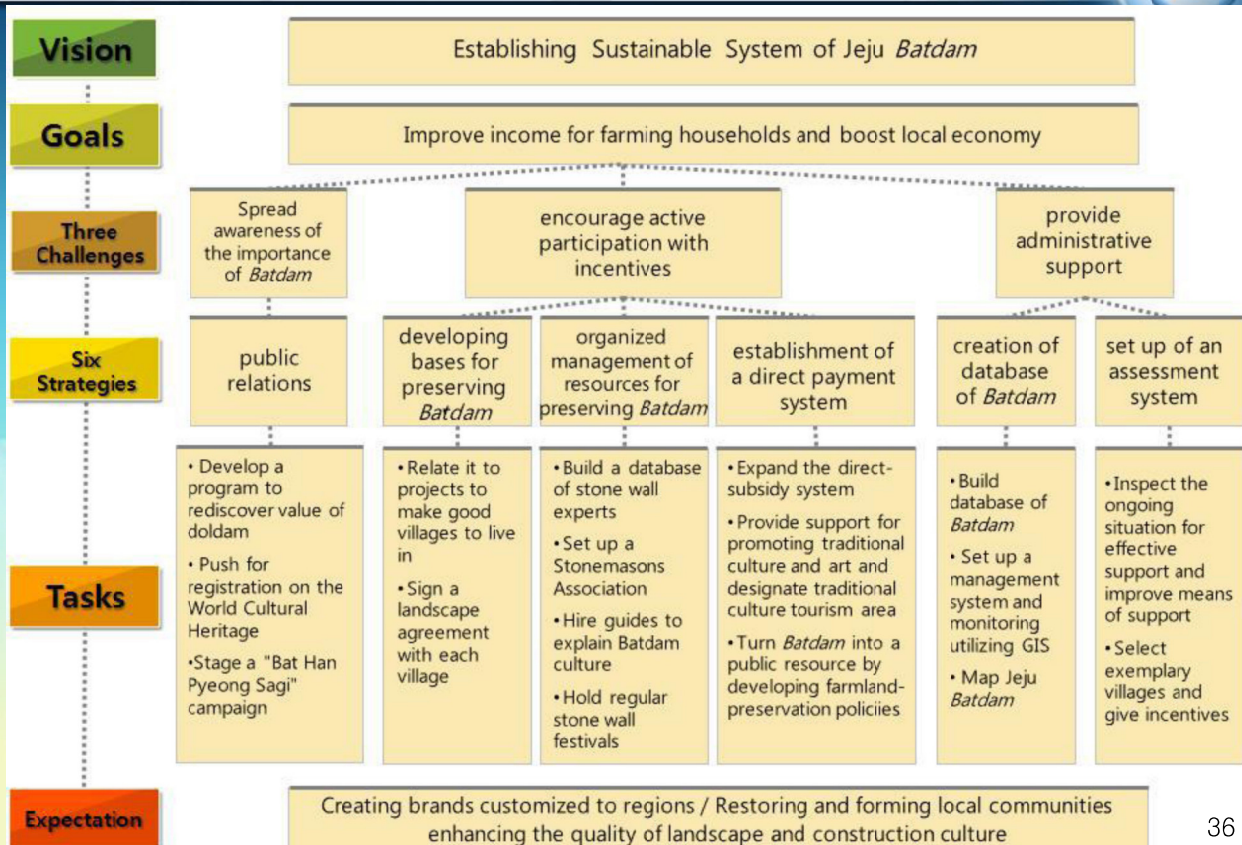
# Conservation of KIAHS



- Jeju batdam adapted a zoning system : a core zone, a buffer zone and special management zones.
- The core zone area is 158.8km<sup>2</sup> and most of the core zone overlaps with World Natural Heritage sites. The buffer zone area is 561km<sup>2</sup> and most of the buffer zone is located in the mid-mountainous area. In addition, some well-preserved Jeju Batdam Agricultural System will be designated as a special management zone.
- However, the specific land use regulations by each zoning are not established yet and also the special management zones are not designated yet.

35

# Conservation of KIAHS



36

# Conservation of KIAHS



## ESTABLISHMENT OF CONSERVATION ACTION PLAN

- CONSERVATION MASTER PLAN
- FIELD SURVEY AND ECOLOGICAL MONITORING

## ENVIRONMENT IMPROVEMENT

- RESTORATION OF BATDAM AND TRAIL COURSE
- DEVELOPMENT OF EXPERIENCE THEME PARK
- INSTALL THE OBSERVATORY FOR BATDAM

## VALUE ENHANCING

- OPERATION OF THE STONE CULTURE ACADEMY
- CULTIVATE A TALENTED PERSON FOR BATDAM
- JEJU BATDAM FESTIVAL



# Conservation of KIAHS



## 2015 Jeju Batdam Festival



천년을 쌓아온 제주도의 정신,  
흑룡만리 발담

2015 제주 발담 축제  
JEJU BATDAM FESTIVAL

세계농업유산 제주발담의 가치를 깨닫는 시간  
'제1회 제주발담축제'에 여러분을 초대합니다.

2015년 10월 30일(금) ~ 11월 1일(일)  
구좌 종합운동장 일대

개막행사 : 2015년 10월 30일(금) 17:00 ~ 19:00 / 구좌종합운동장

전시	교육	문화공연	경연	관광/장터	체험
제주발담유산 6차산업관련 발담문화유산 전시관	제주발담교과 농업유산관련 체험산단 교육	두레바리 라이브 발담의 크루서리 가게들거리 공연	농악놀이 대회 제주발담경연 악대발담악단 공연 아름다운 그대그대가 대회	농그랑 투어 경매장 발담 물리계절 제주농산물 직거래장터 남원발담 직거래 장터	수령의 물담길 발담에서 만나는 물길 만들기 갈매기 연세제철 전통 마시스의 체험 카페 오래된제철 발담문화제

38

【주 최】 KFA, 제주특별자치도 【주 관】 KFA, 제주특별자치도 【시행처】 MCQ (문화체육관광부) 【후 원】 농림축산식품부



## Conservation of KIAHS



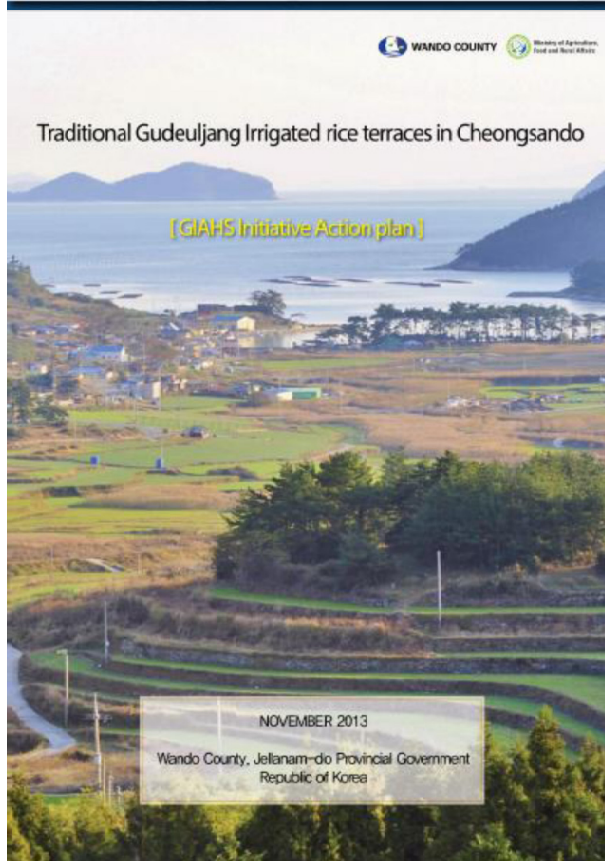
■ Multifunctional resource utilization project supported by MAFRA was implemented for Jeju Batdam from 2013 to 2015

■ Jeju will start new project (Regional collaboration project for HOPE area) supported by Presidential Committee on Regional Development from 2016 to 2018

- Theme : “Sixth-Industrialization in the rural villages”
- Goal : Regional multi industrial systems including produce, process, distributing products and services.
- \$3-4million will be invested for three years (70% by the central government, 30% by the local gov.)

39

## Conservation of KIAHS



■ Cheonsando Gudeuljang GIAHS Initiative Action Plan and Conservation Action plan are put in place

■ According to the plans, Multifunctional resource utilization project was implemented from 2013 to 2015

40



# Conservation of KIAHS



## ESTABLISHMENT OF CONSERVATION ACTION PLAN

- CONSERVATION MASTER PLAN
- RESOURCE SURVEY AND INVESTIGATION OF THE SURFACE

## ENVIRONMENT IMPROVEMENT

- DEVELOPMENT OF EXPERIENCE CENTER
- TRAIL MAINTENANCE
- CONSERVATION AND MANAGEMENT SYSTEM

## VALUE ENHANCING

- BRAND DEVELOPMENT
- RICE PADDY OWNERSHIP SYSTEM
- ORGANIZE CONSERVATION COUNCIL



# Conservation of KIAHS



## Human resource development



## Reckless development near Gudeuljangnon



## Conservation of KIAHS



Rice paddies ownership system

43

## Conservation of KIAHS



- Wando-gun county has tried to establish an ordinance about conservation of agricultural heritage sites but this has not yet established. Landscape ordinance of Wan-do county could work as land use management and conservation of the regions around agricultural heritage site but it is not operational yet.

44





# Concluding Remarks

## Concluding remarks



- Agricultural heritage systems cannot be frozen or preserve as the traditional forms. It adopts a conservative approach to heritage management and utilization is also important in agricultural heritage systems.
- Recently utilization of agricultural heritage systems is more and more important for the rural development and revitalizing of local community through GIAHS and KIAHS dynamic conservation.



## Concluding remarks



- For the effective management of the agricultural heritage system sites, a holistic approach is necessary.
- Spatial management systems are crucial for conservation of agricultural heritage systems because It could be a potentially integrative and coordinating tool for agricultural heritage conservation policy delivery.
- Monitoring systems and the active involvement of residents are essential for the sustainable management of KIAHS.

47

## Concluding remarks



- KIAHS domestic network, GIAHS – KOREA collaboration system needed among KIAHS sites for cooperation and mutual learning.
- Research project about the monitoring system for KIAHS is ongoing by Rural Research Institute, KRC.
  - Funded by MAFRA
  - Monitoring and evaluation system should be adopted in a near future for the sound and sustainable conservation of KIAHS.

48



[pakyoohonho@naver.com](mailto:pakyoohonho@naver.com)