

# 충남브랜드 및 콘텐츠 전시연출기획

최종보고서

충남발전연구원  
문화디자인연구부

## 제 출 문

충남도지사 귀하

본 보고서를 충남 브랜드 및 콘텐츠 전시기획연출  
연구용역 최종보고서로 제출합니다.

2011. 7.  
충남발전연구원  
원장 박진도

## 차 례

1. 충남브랜드 발굴 목적
2. 지역브랜드 사례 및 경향
3. 충남의 정신과 이미지
4. 대표 브랜드 및 주요 콘텐츠 도출과정
5. 대표 브랜드 및 주요 콘텐츠 제시
6. 대표 브랜드 및 주요 콘텐츠 결정
7. 연출 및 전시방안

## 1. 충남브랜드 발굴 목적

『2011 국가브랜드 종합 전람회』 참가에 따른 브랜드 및 콘텐츠 전시연출 기획을 위하여, 충남만의 문화와 특성을 살린 독창적인 충남브랜드를 선정하여 효과적으로 포지셔닝하여 콘텐츠를 발굴하고 전시연출 방안을 제시

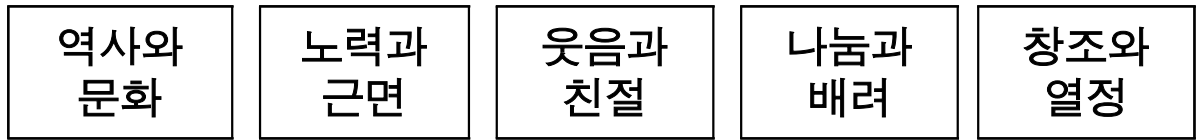
### (1) 전람회 개요

- 일 시 : 2011. 8. 25(목) ~ 8. 28(일), 4일간
- 장 소 : 서울 삼성동 코엑스 1층 A홀, 3층 E 5~6홀
- 목 적
  - G20 정상회의의 성과를 바탕으로 국가 브랜드 비전과 가치를 공유하고 국민적 이해와 소통의 동기 부여
  - 우리의 저력을 보여주는 대한민국의 이해와 중앙과 지방이 함께하는 국가 브랜드 가치 창달
- 주요내용 : 개막식, 전시(주제관, 정부관, 지자체관, 기업관) 및 체험, 컨퍼런스, 문화 행사 등
- 참가기관 : 정부, 지자체, 유관 기관, 기업, 민간단체 등
- 주 최 : 국가브랜드위원회
- 기획 의도
  - ① 소통과 교류의 장으로 기획
  - ② 과거-현재-미래를 관통할 수 있도록 기획
  - ③ 감동을 줄 수 있는 휴먼스토리 위주로 기획

### (2) 전람회 내용

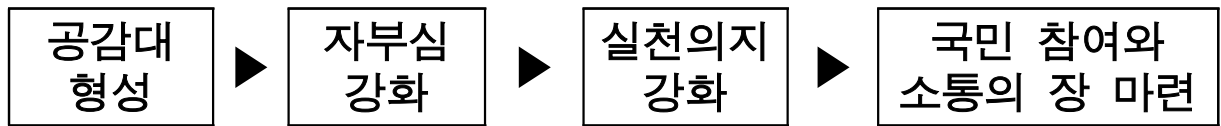
- 선진국이 되기 위한 요건
  - ① 문화적 매력(Cultural Attractiveness)
  - ② 국제적 평판(Global Reputation)가 연상되는 Image와 가치
    - ▶ 신뢰받고 품격 있는 대한민국

○ 브랜드 소재



-대한민국 Soft Ware 를 높이는 것, **사람들**

○ 추진 단계



○ 행사 콘셉트

우리 민족의 Sprite ware

'소통과 화합', '나눔과 배려', '창의와 열정', '평화와 생명'

○ 전시 스토리

起

가슴 벅찬 대한민국을 만나며,  
국가브랜드가 무엇인가를 느끼며 전시장 입장

承

브랜드 관점에서 본 역사 속 대표 사례를 통해  
우리 민족의 훌륭한 정신적 가치를 발견하고,  
한국인임을 자랑스러워하며

轉

기업과 지역 등 국가브랜드를 만들어가는 각기 주체들이  
우리의 역사와 문화 속에 내재된 가치를 계승하여 세계 속에  
대한민국의 신뢰를 높이고 있음을 알게 된다.  
또한 유네스코 세계문화유산, 신한류 등 세계가 감동하는  
우리의 품격 있는 문화에 자부심을 갖게 된다.

結

마지막으로 국가브랜드의 비전을 개인적 체험으로 공명,  
승화시킨 관람객들은 우리 모두가 대한민국 국가브랜드라는  
메시지를 가슴 깊이 새기며 전람회장을 나간다.

## 2. 지역 브랜드 사례 및 경향

### (1) 지역브랜드 참가 콘텐츠 예시/국가브랜드위원회 추천 예시

**서울특별시** “우리 민족의 중심지에서 세계가 인정하는 글로벌 시티로 나아가다”

**부산광역시** “국제문화도시로 비상하다”

**대구광역시** “세계인의 건강을 담당하는 첨단의료복합도시를 꿈꾸다”

**인천광역시** “서해안 시대를 열어가는 국제해양실크로드”

**광주광역시** “문화와 예술로 세계와 만나다”

**대전광역시** “한국 과학기술의 메카”

**울산광역시** “공업도시에서 친환경 그린도시로”

**경기도** “어울림으로 따뜻한 세상을 만드는데 앞장서다”

**강원도** “생태관광의 보고로 거듭나다”

**충청북도** “생명과 태양의 땅에서 미래의 100년을 열어간다”

**충청남도** “천혜의 보물을 통해 세계명품도시로 도약하다”

**경상북도** “선비문화로 세계적인 명품문화도시의 저력을 과시하다”

**경상남도** “살아있는 천년의 지혜로 국제적 위상을 높이다”

**전라북도** “전통을 관광자원으로 만들어 세계로 나아가다”

**전라남도** “천년의 자연, 천년의 맛으로 세계인에게 다가가다”

**제주특별자치도** “국제관광도시로 비상하다”

## (2) 현재 활용 중인 지역브랜드

**서울특별시** 역사와 활력의 인간도시, 시정, 시민이 행복한 서울! 세계가 사랑한 서울!

**부산광역시** Dynamic Busan, 개방 진취적, 역동적으로 발전

**대구광역시** Colorful Daegu, 다양함, 다채로움, 젊고, 밝고, 멋지고, 화려, 활기

**인천광역시** Fly Incheon, 인천국제공항을 모티브로 역동적인 바다물결

**광주광역시** Your Partner Gwangju, 민주인권도시, 문화관광, 첨단산업

**대전광역시** It's Daejeon, 대한민국의 새로운 중심도시

**울산광역시** Ulsan for You, 울산의 현재이자 미래인 바다, 고래, 전진, 역동성

**경기도** 세계의 중심 글로벌 리더 경기

**강원도** Lively Gangwon 생명력 있고 살아 숨쉬는 땅, 활기차고 생동감 희망의...

**충청북도** 대한민국의 중심 당당한 충북

**충청남도** Heart of Korea, 행복한 변화, 새로운 충남

**경상북도** Pride Gyeongbuk

**경상남도** Feel GyeongNam, 천혜의 자연환경과 미래형 첨단산업

**전라북도** 천년의 비상,

**전라남도** 녹색의 땅, 자연환경, 저탄소 미래산업중심지, 그린투어리즘

**제주특별자치도** 세계가 찾는 제주, 세계로 가는 제주, 글로벌 관광도시 지향

### (3) 지역브랜드 문제점 및 경향

#### ○ 문제점

- ① 이미지의 중복 제시로 초점이 분산  
동일한 의미의 어휘 중복 사용/생명력, 살아 숨쉬는, 활기, 생동감
- ② 자기 중심적 시각으로 청취자가 혼동
- ③ 선점 사용 중인 주변 지자체의 브랜드 모방 사용  
대한민국의 중심▶대한민국의 새로운 중심도시, 대한민국의 중심 당당한
- ④ 막연하고 추상적인 단어의 사용으로 신뢰성 저하  
수궁하기 어려운, 축적된 정체성 보다는 지나친 미래 지향적

#### ○ 경향

- ① 글로벌 이미지를 겨냥한 영문 브랜드가 주류  
글로벌 활용 목적, 함축이 용이, 이니셜 활용 등으로 영문 사용  
전북과 전남의 한글 사용이 오히려 신선해 보임
- ② 행정 중심에서 고객(주민) 중심으로 변화  
행정 구호유형에서 감성적으로 변화
- ③ 글로벌 지향에서 지역지향으로 구체화/목표의 단순화  
막연히 세계 속의 보다는 특성 분야 등 실현가능한 목표 설정
- ④ 문화와 환경이 주요 주제  
지역의 품격과 삶의 질 강조
- ⑤ 유구한 역사성의 강조/천년~  
지역의 역사성 강조로 전통과 신뢰 내포/전북, 경북
- ⑥ 진취성 강조  
Dynamic, Fly, Lively, 당당 등 동감이 있는 이미지 강조



### 3. 충남의 정신과 이미지

#### (1) 주민 의식조사

##### ○ 충남의 장점

- ① 넉넉하고 온화한 인심 / 30.8%
- ② 국토의 중심으로서의 역할 / 26.1%
- ③ 찬란한 역사와 전통 / 15.8%
- ④ 깨끗한 자연환경 / 14.7%

##### ○ 충남의 미흡한 점

- ① 문화수준의 낙후 / 31.0%
- ② 교통환경 불편 / 26.1%
- ③ 산업의 낙후 / 19.2%
- ④ 관광시설의 낙후 / 18.1%

##### ○ 충남의 미래

- ① 국가 행정의 중심 / 27.4%
- ② 문화관광으로 대표 / 26.6%
- ③ 경제 산업이 활발 / 19.2%
- ④ 국제화 정보화의 선두 / 8.9%

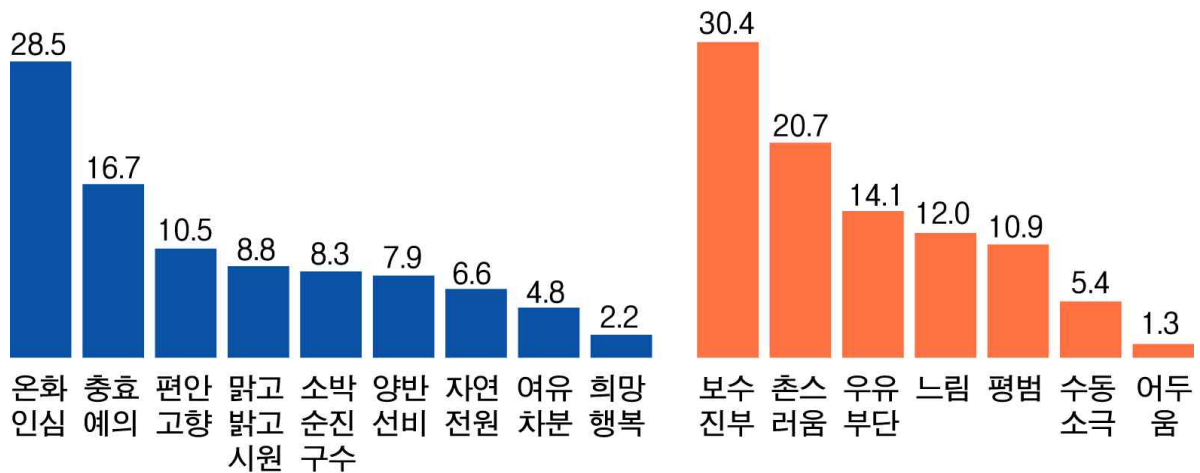
##### ○ 슬로건에 담긴 내용

- ① 푸근한 인정과 정취 함축 / 36.9%
- ② 미래 지형적인 활기찬 이미지 / 20.9%
- ② 개방적이고 진취적인 내용 / 20.9%
- ④ 세계수준의 관광지와 문화유산 / 14.3%

2003년 조사 결과로 미흡한 점인 교통환경, 산업환경, 관광시설의 낙후 등은 변화, 개선되었으며, 세종시 설치로 국가 행정의 중심 등의 미션은 이미 이루어졌음.

## (2) 충남의 언어적 느낌

○ 긍정적 표현 : 71.3%, 부정적 표현 : 28.7%



### ○ 충남의 미래상

- 온화, 인심, 여유, 편안, 마음의 고향/Imagined Homeland
- 다채롭고 깨끗한 자연환경/청정지역
- 한국의 대표성을 지닌 중심지역/역사, 문화, 행정, 정신사
- ▶ 품위 있는 삶을 누리는 마음의 고향

### ○ 컨셉 정리과정

- 인간미 넘치는 따뜻한 감성
- 역동적 이미지
- 믿을 수 있는, 기댈 수 있는 마음의 휴식처
- 한국을 대표하는 자신감
- ▶ 키워드 : Heart(Hearty), Home, Feel, Smile
- ▶ 최종 키워드 : Hearty/Heart

- 마음으로부터, 친절한, 애정어린, 따뜻한
- 기운찬, 건강한
- 풍부한, 영양가 있는, 비옥한
- 충남의 이미지인 온화, 인정, 넉넉함과 일치, 소극적인 부분 보완

### (3) 충남 보유 대표자원

| 유형<br>지역 | 문화유적   | 관광지               | 해산물      | 음식       | 지역축제       | 체험관광         | 특산물     | 민속주   |
|----------|--------|-------------------|----------|----------|------------|--------------|---------|-------|
| 천안시      | 독립기념관  | 삼거리공원             | -        | 병천순대     | 홍타령축제      | 입장포도따기       | 호도과자    | -     |
| 공주시      | 무령왕릉   | 계룡산               | -        | 우렁된장찌개백반 | 백제문화제      | 도예체험         | 밤       | 계룡백일주 |
| 보령시      | 성주사지   | 대천해수욕장            | 키조개, 주꾸미 | 꽃게장정식    | 머드축제       | 갯벌체험         | 머드화장품   | -     |
| 아산시      | 현충사    | 외암마을              | -        | 장어구이     | 성웅이순신축제    | 온양온천         | 아산맑은쌀   | 아산연엽주 |
| 서산시      | 마애삼존불상 | 가야산               | 굴, 낙지    | 영양굴밥     | 해미읍성병영체험축제 | 갯벌체험         | 어리굴젓    |       |
| 논산시      | 관촉사    | 탕정저수지             | -        | 붕어찜      | 강경젓갈축제     | 딸기따기         | 딸기      | 가야왕곡주 |
| 계룡시      | 김장생고택  | 계룡산               | -        | -        | 계룡축제       | -            | 물엿      | -     |
| 금산군      | 칠백의사총  | 적벽강               | -        | 인삼어죽     | 인삼축제       | 인삼캐기         | 인삼      | 인삼주   |
| 연기군      | 비암사    | 고북저수지             | -        | 한방오리탕    | 도원문화제      | 봉숭아따기        | 복숭아     | -     |
| 부여군      | 정림사지   | 부소산               | -        | 위어회      | 백제문화제      | 사물놀이체험       | 굿뜨래양송이  | 인동주   |
| 서천군      | 문헌서원   | 동백나무숲             | 김        | 아귀찜      | 한산모시문화제    | 갯벌체험         | 한산모시    | 한산소곡주 |
| 청양군      | 장곡사    | 칠갑산               | -        | 참게장백반    | 청양고추·구기자축제 | 농촌마을체험(가파마을) | 고추      | 구기주   |
| 홍성군      | 홍주성    | 용봉산               | 새조개      | 한우갈비     | 내포사랑큰축제    | 웅기만들기체험      | 광천토굴새우젓 | -     |
| 예산군      | 수덕사    | 예당저수지             | -        | 붕어찜      | 유봉길문화축제    | 덕산온천         | 사과      | -     |
| 태안군      | 마애삼존불  | 자연송               | 꽃게, 대하   | 박속낙지탕    | 안면도대하축제    | 갯벌체험         | 6쪽마늘    | -     |
| 당진군      | 솔피성지   | 왜목마을<br>(해돋이+해넘이) | 실치       | 우렁쌈밥     | 상록문화제      | 황토염색체험       | 해나루쌀    | 면천두견주 |

#### (4) 충남의 역사적 소재

- 선사시대(구석기) 공주 금강변 석장리에 인류 주거의 기원
- 백제의 도읍인 웅진(공주), 사비(부여)를 안고 있는 백제의 계승지  
-해상왕국 백제의 정체성 발굴 및 우아한 예술 문화의 재발견  
고대 선진문물의 도입지이며 일본으로 전래지 역할
- 조선조 회덕, 연산을 잇는 기호학파의 중심지/김장생, 송시열
- 관방유적
- 구한말 변혁기에 천주교 등 선진 문물의 유입, 변혁의 무대 내포  
-서북부 해안과 내륙이 접하는 내포지역의 가치 재정립

#### (5) 충남의 자연과 관광지

- 서쪽으로는 바다(서해)와 섬, 북서쪽으로는 충적 평야, 동남쪽 연기, 금산에 이르는 산지, 중앙에 계룡산, 칠갑산 등 명산/해양관광지
- 충남 지역을 휘감아 돌며 바다와 내륙을 이어주는 문화 로드 금강
- 온양, 아산, 도고, 덕산, 청양, 공주로 이어지는 온천벨트

#### (6) 충남의 인물

- 계백, 성충, 홍수, 이순신, 조헌 : 자기 희생과 충절
- 김좌진, 윤봉길, 한용운, 김대건, 유관순 : 시대의 변혁기에 행동으로 큰 획을 그은 인물

#### (7) 충남의 산물

- 금산 인삼 : 고려 인삼의 대명사로 약효 외에 감동스토리 내포(산지)
- 보령머드 : 해양자원의 상품화 머드의 물성과 이를 이용한 창의력
- 해산자원 : 각종 젓갈류, 어패류 등 서해안 특산물
- 한산모시 : 백제 때부터 유래, 1500년의 역사를 간직한 우리 고유의 여름옷감 충남의 고고함과 단아함을 찾을 수 있음

## (8) 충남의 이야기

- 고마나루 전설 : 곰 토템에 기반을 곰과 인간의 애틋한 사랑이야기
- 의좋은 형제 : 예산 대흥지역의 실제 있었던 형제간의 우애 이야기
- 원홍장 : 대 중국 항로였던 지역의 효녀이야기로 심청전 모태
- 서해유류유출사고 : 2007년 충남의 태안과 보령에 닥쳤던 원유유출 사고라는 재앙을 온 국민의 뜨거운 자원봉사 참여로 이겨낸 살아있는 감동 드라마. 충남이라는 장소성 부각 차원에서 중요 콘텐츠로 다룸

## (9) 충남의 정신

- 선비(양반) : 충청도 양반으로 대표되는 고고함/형식, 체면치레
- 융합 : 양반과 서민이 한데 사는, 배타적이지 않고 포용력 있는
- 단아 : 소박하면서도 격조 있는
- 유연과 지조 : 온화하면서 절개와 원칙이 있는
- 여유와 실천 : 관용성이 있으면서 행동으로 옮기는

# 4. 대표 브랜드 및 주요 콘텐츠 도출 과정

## (1) 선정원칙

- ① 전체 행사의 컨셉, 도 대표브랜드, 주요 콘텐츠가 연관되는
- ② 사람(들)이 주인공이 될 수 있는 소재
- ③ 감동적인 스토리가 내포, 스토리를 발굴할 가능성
- ④ 글로벌 영역의 브랜드로서의 위상을 갖춘 소재
- ③ 전시의 적합성(이야기, 사례, 이미지 수집이 용이)
- ④ 전시관 콘텐츠와의 중복 배제/재 강조 할 부분은 포함
- ⑤ 다른 지역과 유사한 소재는 배제, 월등성, 차별성

\*지역 슬로건에서 탈피, 수궁되며, 간결, 전달력 있게

## (2) 전문가 자문/도

- ① 관광 분야 뿐 아니라 문화, 역사, 과학, 자연, 인물, 사건 등 광범위한 주제 속에 충남브랜드를 발굴하는 고도의 아이디어를 요함
- ② 브랜드는 어떤 주제보다도 최상위의 개념으로(VIP 참석 예정) 여타 전람회보다 치열하고 경쟁적인 박람회가 될 것임  
대안 유관기관 및 전문가 자문회의 수시 개최
- ③ 전람회의 중요성으로 볼 때 충분한 예산 뒷받침이 요구됨  
대안 관련 실국간 유기적인 협조와 예산확보로 관광홍보마케팅 추진
- ④ 한산모시, 인삼, 백제문화역사 등 충남의 풍부한 독창적 콘텐츠를 참신하고 차별화된 아이디어로 기획·실현해야 함  
대안 TF 조직 혹은 다양한 분야의 전문가 자문단 구성  
직원idea 공모, 각종 회의 시 안전부의 등 다양한 의견 발굴

## (3) 전문가 자문회의/도

### ○ 회의 전반내용

- ① 충남 브랜드의 선정은 고도의 판단력과 전문성을 요하는 과정
- ② 충남 브랜드를 표현할 수 있는 자원은 매우 풍부
- ③ 전문가의 의견을 바탕으로 관 주도로 충남브랜드를 결정하고,  
범위를 축소시켜 점진적으로 현실화해야 한다는 의견
- ④ 충남이 가진 그릇(브랜드)에 맞는 내용물(콘텐츠)을 다양한 의견 및 의사결정을 통해 정형화 시키는 노력이 필요
- ⑤ 이번 전람회를 계기로 충남만의 브랜드 정체성(identity)를 대외적으로 정립해야함

### ○ 브랜드 주제 제안

- 기존 “천혜의 보물을 통해 세계명품도시로 도약하다” 주제 탈피

“여유와 첨단이 어우러진 신중심지”

“양반의 전통과 문화를 겸비한 세계 미래도시”

“백제의 여유, 금강은 흐른다”

- 충남의 브랜드(본질)는 ‘양반’과 ‘느림의 미학’, ‘친절’이 아닐까?
  - ‘양반’은 하나의 계급으로 인식되어 다소 부정적 느낌을 줄 수 있음
  - 양반보다는 ‘선비’가 학문적 고고함과 정서적 존경심을 품김
  - 그러나 ‘선비’정신은 이미 경상북도의 콘텐츠로 선점되어 재검토 요망
- ‘느림’보다는 ‘여유로움’으로...
  - 여유로움은 모두가 공감하는 충남의 정서
  - 긍정적 이미지를 주며, 여가와 풍요라는 현재 트렌드를 반영
  - 역사, 문화, 종교, 인물 등 충남의 콘텐츠 곳곳에 여유로움이 반영

#### (4) 연구진 자문회의/충남발전연구원

- 일시 및 장소 : 2011. 6.20(월) 충발연 3층 세미나실
- 참석자 : 이해준 교수, 임오연 교수, 양광호 교수, 김시현 부국장  
원내 연구진 4명
- 회의안건 : 국가브랜드 전람회에 활용할 충남 대표 브랜드와  
주요 콘텐츠 설정

#### ① 전람회 성격 및 가이드라인 등을 종합해 볼 때 주제 재정립 필요

- 사회 각 부문이 참여할 수 있는 장 제공
- 전통문화와 역사가 현재 사회 각 부문에 발현되는지와  
미래의 국가, 지역, 기업브랜드 비전 제시
- 국민 모두가 브랜드 주체라는 휴먼스토리 중심
- 자긍심 고취, 소통과 화합, 나눔과 배려, 창의와 열정, 평화와 생명
- 1차 자문회의 내용의 재정립  
여유(소극적, 각색 필요), 첨단(정서나 이미지가 아님)

양반(부정적인 측면) 전통 문화(브랜드가 될 수 없는 보편적 소재)  
백제의 여유, 금강(대표정서가 아닌 한 카테고리)

② 균형적인 시각으로 대표 정서 이미지 도출과 재정립

- 과거와 역사라는 테두리에서 벗어나지 못함
- 정적인 요소만으로는 콘텐츠와의 연계가 제한적
- 도정 슬로건 등 정책 방향, 비전과는 차별

○ 도출 방식

- ① 주요 카테고리(실질적, 가시적, 텅지블)를 정하여 연계되는 대표 이미지 (무형, 정신)을 도출
- ② 카테고리의 중요도를 설정, 자문위원, 연구진이 내용 정리하여 대표 이미지 추출(키워드, 내용, 숨겨진 의미 등을 펼치면 공통분모 나타남)

○ 도출된 대표적 카테고리

- ① 백제 (비중 있는 카테고리)
- ② 인삼 (비중 있는 카테고리)
- ③ 모시 (고고함, 청백리, 민초 등 이미지는 있지만 비중은 추후 논의, 내포와의 연계성)
- ④ 보령머드 (산물 보다는 축제 부문의 카테고리로 모양 만들기)
- ⑤ 태안유류사고 (부정적 이미지도 있지만, 전람회의 성격과 가장 부합, 비중 있는 카테고리로 국가차원의 브랜드 소재, 지역 선점이 중요)
- ⑥ 내포 (종교, 개방, 새벽, 관문 등 이미지 내포, 인물, 불교, 천주교 등 포함, 다듬기)
- ⑦ 인물 (충남의 속성과는 달리 행동하는 이미지의 승화)
- ⑧ 금강 (자연을 대표, 충청의 젓줄)



○ 그 외 의견

- ① 전람회를 대비해 단기간에 걸친 도출된 브랜드를 사용하기는 위험 부담 있기 때문에 우선 대표 이미지를 선정하여 활용한 후, 브랜드 정립은 후속 조치
- ② 인지된 소재 보다 새로운 소재의 발굴 필요(억지스런 발굴의 위험성)  
새로운 첨단이나 미래 소재가 다른 지역과 차별 또는 우월한 소재가 있는지 검증

(5) 연구진 2차 자문회의/충남발전연구원

- 일시 및 장소 : 2011. 6.23(목) 충발연 3층 세미나실
- 참석자 : 임오연 교수, 양광호 교수, 김시현 부국장  
원내 연구진 4명
- 회의안건 : 주요 콘텐츠의 연관성 및 대표 어휘 제시

|                    |  |
|--------------------|--|
| 백제<br>해상왕국<br>대백제  | 백제국의 정체성(연합체, 해상국가의 개방성, 포용성, 진취성)<br>금강과 서해안 뱃길을 통해 중국, 일본, 동남아 및 인도와 교류<br>선진문물을 유입 재가공하여 전파하는 소통과 교류<br>다양한 사람이 융합되고, 사람을 통해 발전/사람의 중요성 |
| 인삼<br>생명의<br>뿌리    | 천지인 : 하늘의 뜻, 땅의 기운, 사람의 정성이 어우러진 신비의 약초<br>금산인삼은 진악산을 배경으로 하는 강처사 이야기를 통해 생명 존중의 효심과 자산은 공유와 나눔의 의미가 담김                                    |
| 금강<br>유연한<br>자연    | 충청을 감아 도는 젓줄이자 문화의 길<br>충청인의 심성을 반영, 여유, 부드러움, 다양성, 조화성이 내포<br>강줄기를 따라 선사유적지, 백제의 도읍, 행정수도   |
| 머드<br>부드러운<br>바다선물 | 외국인들의 이야기, 지속적인 사례의 스토리화<br>축제의 개발, 운영, 수출 과정에 대한 이야기 발굴<br>화장품 산업화 과정 등의 이야기  |
| 내포<br>밝아오는<br>여명   | 지리문화적 특성으로 문화의 유입이 활발한 개방성과 역동성의 장소<br>(유교, 불교, 천주교, 동학, 기독교)<br>구한말에서 일제강점기에 이르기까지 애국지사 등이 맥을 이음  |
| 서해안<br>유류유출사<br>고  | 2007. 12. 7 사고 이후 국민들이 참여한 자원봉사는 만리포의 기적을 이룸.<br>지역주의, 물질만능주의, 개인주의가 팽배한 현실에서 조건 없는 참여와 봉사, 인간 승리, 화합을 통한 치유의 인간 드라마                       |

## 5. 대표 키워드 및 주요 콘텐츠 제시

### (1) 키워드

- 융합과 조화
- 포용과 관용
- 행동하는
- 희생과 봉사
- 편안함, 휴식
- 일편단심/원칙

Harmony & Act,

Heart of Korea, ChungNam

부제를 포용과 융합, 다정한 사람들로

언제나 따뜻한 사람들

### (2) 주요 콘텐츠

|                     |                                 |
|---------------------|---------------------------------|
| 충남의 시작 <b>백제</b>    | 백제의 성격, 정서(포용, 온화, 융합 & 진취, 개방) |
| 충남 사람 닮은 <b>인삼</b>  | 강처사 설화로 인삼에 담긴 인간, 생명 존중의 철학    |
| 자연의 재발견 <b>머드</b>   | 갯흙에서 발견한 새로운 가치                 |
| 새벽을 여는 관문 <b>내포</b> | 선각지역 내포, 앞서 생각하는 충남, 관련 인물      |
| 충남의 젓줄 <b>금강</b>    | 강 따라 발생한 선사, 고대, 현대에 이르는 도읍     |
| 고향같이 포근한 <b>자연</b>  | 대표 해수욕장, 충남 인심 같은 온천벨트          |
| 나눔과 사랑 <b>이야기</b>   | 의좋은 형제, 서해안유류유출사고 극복기           |

### (3) 세부 콘텐츠

#### 1. 인트로

始 충남의 시작 **백제**

##### 1) 잔잔한 미소를 머금은 온화함

이미지 ①서산마애삼존불의 미소, ②금동미륵반가사유상의 미소

##### 2) 한민족의 재결합/북방 부여계와 한반도 54개 마한의 연합국가 바다로 열린 개방과 역동성

\*(도성의) 주민은 신라, 고구려, 왜 등이 섞여 있고, 또 중국 사람도 있다.  
(북사, 열전 백제조/남북조시대 북조의 정사)

이미지 ①양직공도, ②백제목선(백제역사문화관),

##### 3) 새로운 창조와 나눔/삼국 중 우월한 예술 수준, 예술인 아사달과 아사녀

이미지 ①백제예술(무령왕릉 출토품, 백제금동대향로), 예술품  
②선진문물의 도입과 일본 전파(문화재, 왕인, 아직기)

##### 4) 백제의 부활/패망의 존재에서 해상 문화왕국 백제의 가치 재발견

이미지 ①백제문화제 ②백제문화단지

開 새벽을 여는 관문 **내포**

##### 1) 충청도 토종 그 자체 내포사람

풍요와 여유로 푸근한 인심의 대표 이미지

이미지 ①기지시줄다리기(단합), ②내포와 먹을거리

##### 2) 서해로 열린 문화특구, 내포

지정학적으로 불교, 유교, 천주교 등 선진문물의 창구

이미지 ①수덕사대웅전, ②서해항포구

##### 3) 한국정신사의 새벽을 연 내포인

내포의 충절, 충의인물

이미지 최영, 이순신, 김좌진, 윤봉길, 한용운, 김대건, 김정희

## 2. 전개

### 通 충남의 Silk River 금강

#### 1) 바다와 내륙을 이어주는 충청인의 젖줄

충남을 한껏 감싸 안으며 흐르는 산물과 문화의 살아있는 전달로  
대전 청주분지, 호서평야, 논산평야

이미지 ①금강도(지류가 유입되어 강을 이루는 이미지), ②곡창지대

#### 2) 문화와 역사, 사람이 모아지는 금강길

금강을 따라 생성된 선사시대부터의 도읍지

① 구석기시대 취락지 석장리, ② 두 번째 백제도읍지 공주(웅진),

③ 세 번째 백제의 도읍 부여(사비), ④ 중부권 최대 도시 대전

⑤ 행정복합도시 세종시

### 施 충남 사람 닮은 인삼

#### 1) 금산 인삼의 유래 이야기인 강처사 전설 소개

효심, 정성, 이로움을 나누어 널리 퍼뜨리는 심성

천지인의 사상▶생명과 자연, 인간의 존중과 조화

이미지 ① 진악산산신령도

#### 2) 고려인삼을 대표하는 금산인삼

금산인삼의 효능, 인삼유통 중심지 금산

이미지 ① 인삼, ②인삼교역 장면

#### 3) 금산인삼엑스포 홍보

이미지 ① 2011금산세계인삼엑스포 소개

### 創 자연의 재발견 머드

#### 1) 바다와 육지가 만나는 점이지대로서 두 생태계의 생물 수용/열린, 유연

육지에서 유입되는 오염물질을 정화하는 바다의 허파 갯벌/화합

민물의 홍수, 해수의 태풍의 영향을 감소하는 완충역할/중재

갯벌의 상태가 청정도의 척도/청정

이미지 ① 서해갯벌 전경, ②갯벌 생태, 갯벌체험

- 2) 청정 서해 갯벌에서 머드의 창조  
머드 상품개발 과정 소개  
이미지 ① 머드 제품
- 3) 상품을 넘어선 축제로의 승화  
한국을 대표하는 역동 넘치는 국제규모의 축제  
이미지 ① 머드 축제 장면

### 柔 고고함을 이어가는 **한산모시**

- 1) 1500년 역사의 한국 전통섬유 모시의 고장 한산  
섬세함과 부드러움/충남의 정서인 고고함과 단아함과 결부
- 2) 한산저의 전설  
이미지 ① 모시제조, ②한산모시관
- 3) 모시의 재탄생  
전통의 현대적인 재탄생  
이미지 ① 모시패션쇼, ②모시짜기 재연

### 安 고향같이 포근한 **온천**

- 1) 충남인의 성품처럼 온화함과 편안함의 상징 온천
- 2) 덕산온천 전설 '학이야기'
- 3) 온양, 아산, 도고, 덕산, 홍성, 청양, 금강으로 이어지는 온천벨트  
이미지 ① 온천벨트와 온천욕 사진(최근 시설)

### 和 나눔과 사랑 **이야기**

- 1) 예산 대흥지역의 실화 '의좋은 형제,  
효성과 형제간의 우애로 인간존중과 나눔, 배려를 실천  
1964~2002년 교과서 수록, 2005년 재 수록  
이미지 ① 교과서 수록 사진, ② 관련 사진
- 2) 서해유류유출사고 극복이야기

2007. 12. 7 사고 이후 국민들이 참여한 자원봉사 만리포의 기적을 이룸.  
지역주의, 물질만능주의, 개인주의가 팽배한 현실에서 조건 없는 참여와 봉사,  
인간 승리, 화합을 통한 치유의 인간 드라마 이루어냄  
충남이 화합과 이루어낸 주 무대임을 강조

피나레

대한민국의 고향, 충남

누구나 오고 싶은, 살고 싶은 고향 같은 곳

- 서로를 배려하고 존중하는 사람들이 모여 사는 곳
- 늘 깨어있고 행동하는 앞선 사람들
- 행복한 미래를 함께 꿈꾸고 실현할 수 있는 충남

## 6. 대표 키워드 및 주요 콘텐츠 결정

### (1) 선정기준 및 원칙

- 1) 지속적인 도 브랜드가 아닌 행사에 국한된 선정
- 2) 행사의 공통 컨셉과 부합하는 주제 및 소재
- 3) 충남의 유연 개방성과 강직 청렴한 이미지의 조화  
유연 개방을 전방위, 강직, 청렴은 배경으로
- 4) 콘텐츠는 간략하게 함축

### (2) 키워드

- 융합과 조화/Harmony
- 포용과 관용/Tolerance
- 행동하는/Action
- 희생과 봉사/Service
- 편안과 휴식/Comfortable
- 충절/Loyalty

### (3) 대표브랜드

Heart of Korea, ChungNam

편안한 미소, 다정한 사람들(부제)

### (4) 주요 콘텐츠

#### ○ 충남의 시작 백제

백제의 성격, 정서(포용, 온화, 융합 & 진취, 개방)

#### ○ 충남 사람 닮은 인삼

강처사 설화로 인삼에 담긴 인간, 생명 존중의 철학

#### ○ 고향처럼 넉넉한 자연과 산물

내포, 금강, 머드, 온천, 한산모시

#### ○ 유연하고 푸근한 충남의 마음

의좋은 형제, 서해안 유류유출사고 극복기

### (5) 상세 콘텐츠

#### 1) 충남의 시작 백제

##### ○ 잔잔한 미소가 맞이함/소박하며 온화한 고졸한 미소

①서산마애삼존불의 미소, 백제의 미소로 불리는 마애석불로 국보84호

②금동미륵반가사유상의 미소 국보 83호

##### ○ 한민족의 재결합 : 고조선 해체 이후 흩어졌던 북방 부여계와 한반도 54개 마한의 연합국가로 결집과 화합을 상징

일본 열도와 동아시아의 해상을 누빈 해상왕국/바다로 열린 개방과 역동성

\*(도성의) 주민은 신라, 고구려, 왜 등이 섞여 있고, 또 중국 사람도 있다.

(북사, 열전 백제조/남북조시대 북조의 정사)

이미지 ①양직공도, ②백제목선(백제역사문화관),

##### ○ 새로운 창조와 나눔/삼국 중 우월한 예술 수준, 예술인 아사달과 아사녀

이미지 ①백제예술(무령왕릉 출토품, 백제금동대향로), 예술품

②선진문물의 도입과 일본 전파(문화재, 왕인, 아직기)

- 백제의 부활/패망의 존재에서 해상 문화왕국 백제의 가치 재발견  
이미지 ①백제문화제 ②백제문화단지

## 2) 충남 사람 닮은 금산인삼

- 금산 인삼의 유래 이야기인 강처사 설화 소개  
효심, 정성, 이로움을 나누어 널리 퍼뜨리는 심성  
천지인의 사상▶생명과 자연, 인간의 존중과 조화  
이미지 ① 진악산 산신령도 ②진기 인삼
- 고려인삼을 대표하는 금산인삼  
금산인삼의 효능, 인삼유통 중심지 금산  
현대 과학으로 다시 보는 인삼의 신비  
이미지 ① 인삼, ②인삼교역 장면
- 금산인삼엑스포 홍보  
이미지 ① 1달여 남은 2011금산세계인삼엑스포의 집중 홍보

## 3) 고향처럼 넉넉한 자연과 산물

- 청정 갯벌에서 새로움을 창조하는 보령머드  
머드 상품개발 과정 스토리 소개  
상품을 넘어선 축제로의 승화  
한국을 대표하는 역동 넘치는 국제규모의 축제  
이미지 ① 서해갯벌 전경, ②머드 제품, ③머드 축제 장면
- 바다와 내륙을 이어주는 충청인의 젓줄 금강  
충남을 한껏 감싸 안으며 흐르는 산물과 문화가 살아있는 Silk River  
금강을 따라 생성된 선사시대부터의 도읍지  
① 구석기시대 취락지 석장리, ② 두 번째 백제도읍지 공주(웅진),  
③ 세 번째 백제의 도읍 부여(사비), ④ 중부권 최대 도시 대전  
⑤ 행정복합도시 세종시



- 충남인처럼 편안한 온천

충남인의 성품처럼 온화함과 편안함의 상징 온천/덕산온천 전설 '학이야기'  
온양, 아산, 도고, 덕산, 홍성, 청양, 금강으로 이어지는 온천벨트  
이미지 ① 온천벨트와 온천욕 사진(최근 시설)

- 고고함을 이어가는 한산모시

섬세함과 부드러움/충남의 정서인 고고함과 단아함과 결부/한산저의 전설  
이미지 ① 모시제조, ② 모시패션쇼, ③ 모시짜기 재연

#### 4) 나눔과 사랑, 그리고 진취 **충남인의 마음**

- 예산 대흥지역의 실화 '의좋은 형제,

효성과 형제간의 우애로 인간존중과 나눔, 배려를 실천  
1964~2002년 교과서 수록, 2005년 재 수록  
이미지 ① 교과서 수록 사진, ② 관련 사진

- 서해유류유출사고 극복이야기

2007. 12. 7 사고 이후 국민들의 자원봉사로 이룬 만리포의 기적  
지역주의, 물질만능주의, 개인주의가 팽배한 현실에서 조건 없는 참여와 봉사,  
충남이 화합과 이루어낸 주 무대임을 강조

- 한국정신사의 새벽을 연 내포인

이미지 최영, 이순신, 김좌진, 윤봉길, 한용운, 김대건, 김정희

#### 5) 피나레, 대한민국의 고향, **충남**

누구나 오고 싶은, 살고 싶은 고향 같은 곳

- 서로를 배려하고 존중하는 사람들이 모여 사는 곳

- 늘 깨어있고 행동하는 앞선 사람들

- 행복한 미래를 함께 꿈꾸고 실현할 수 있는 충남

- 새로운 도청신도시 내포시 소개

## 7. 연출 및 전시 방안

### (1) 콘텐츠 연출방안

#### 1) 전시연출 상의 문제점

- 충남의 정신과 같이 형상이 없는 추상적인 요소가 있음  
관람객이 지루하게 느끼거나 즉시 퇴장할 소지가 높음
- 권역 및 자연환경이 다양하여 전시 콘텐츠가 많음  
지자체 전시관의 전시 소재가 행사 전체 컨셉과 일치하지 않고,  
지자체의 당면 행사나 도·시정 홍보로 일관이 일반적인 추세임
- 주요 소재는 정부 전시관에서 선점하여 전시할 것으로 예상
- 메インタ깃이 불분명함  
특정한 관람객이 아닌 공무원, 수도권 소재 출향인, 가족단위 등 다양

#### 2) 전시연출 기본 방향

- 전시 콘텐츠와 일치하는 전시관 형태
- 여유와 나눔이 실체화 된 이벤트
- 충남의 상징색의 도출과 실질적인 활용

#### 3) 전시 컨셉

##### ① 열린/Open

- 전시 주제와 일치되는 전시 형태를 채택 관람객의 접근 및 진입이  
자연스럽게 구성/벽체 등 폐쇄적인 구조가 아닌 개방적인 구조 및 재질

##### ② 흥미/Interest

- 전시 테마가 지닌 지루할 수 있는 여지를 상쇄하여 관람객을 유인할 수  
있는 현장 이벤트 및 증정품 배포 계획 등이 마련

##### ③ 공감, 나눔/Together

- 불특정 관람 타깃을 겨냥하여 연령대, 성별, 신체별 조건을 넘어서  
편하게 관람 할 수 있는 유니버설 개념의 전시 구조 및 방안

#### 4) 전시연출 방안

- 다양한 소재의 간략한 카테고리화와 전체 전시 컨셉과 섹션별 구분  
4개의 대주제와 피나레로 간략하게 구분하여 관람객에게 용이한 정보전달
- 열려있는 진입부로 충남관의 컨셉과 일치하는 구조  
각각의 통로상에 위치한 관람객이 쉽게 진입할 수 있도록 진입부의 개방성  
및 환영 분위기 연출/이벤트, 상징물, 도우미 배치
- 패널 위주의 전시에서 미니어처, 부조형태의 릴리프 방식 채택  
전시 공간의 공간 제한으로 설치 면적을 최소화 하며 입체감을 표현  
스티로폼의 표면 조각을 활용하여 입체 및 표면 효과 기대
- 당면한 대규모 행사 홍보  
인삼세계엑스포의 비중 있는 홍보
- 실물(미니어처) 전시 및 체험 이벤트  
백제 능사 미니어처, 진기인삼, 머드 상품, 모시틀 실물 및 짜기 실연  
머드체험, 증정품 배포 이벤트, 머드팩, 농산물 등, 인삼 및 홍삼 식품 시음
- 상징색의 선정 및 활용  
전시 주조 색상 : 모시에서 연상되는 고명도 황색 계열 백색  
전시 액센트 색상 : 적색, 청색
- 영상 콘텐츠의 재구성  
기존의 영상 매체를 재구성하여 관광 및 소재 활용될 수 있게

## (2) 전시 방안

### 1) 부스 위치에 따른 동선 구조

- 주출입구와 통로의 입지를 기준으로 정면 진입형, 측면 진입형, 후면  
진입형태로 나눌 수 있는데 정면진입을 전제로 구성
- 충남 부스와 인접한 상대 지자체에 따라 진입부 및 형상, 색채 등을  
달리하는 전략이 필요/부스 확정 후 보완 확정

## 2) 동선 구조

### ○ 1안 : 직선 동선

진입부 : 전면 좌측 부로 진입, 우측 능사 미니어처, 좌측 태안유류사고 자료

백제 부 : 릴리프와 실사 출력을 통한 강한 임팩트

자연과 산물 부: 빔프로젝트 연출 및 모시짜기 실연, 머드 체험

인삼 부 : 실사 출력 와이드컬러 외에 진기인삼, 행사 홍보

자연과 산물 부: 머드 체험 부

퇴로 부: 충남의 전반적인 정서 환경, 변화, 내포시

### ○ 2안 : 곡선 동선

진입부 : 전면 좌측 부로 진입, 우측 태안유류사고 자료

충남인의 마음 부 : 태안유류사고, 의좋은 형제

자연과 산물 부: 모시 빔프로젝트 연출 및 모시짜기 실연

인삼 부 : 실사 출력 와이드컬러 외에 진기인삼, 행사 홍보

자연과 산물 부: 체험 위주의 전시

퇴로 부: 충남의 전반적인 정서 환경, 변화, 내포시

### ○ 3안 : 중심 코아형

진입부 : 대형 영상으로 유인

자연과 산물 부: 모시 빔프로젝트 연출 및 모시짜기 실연

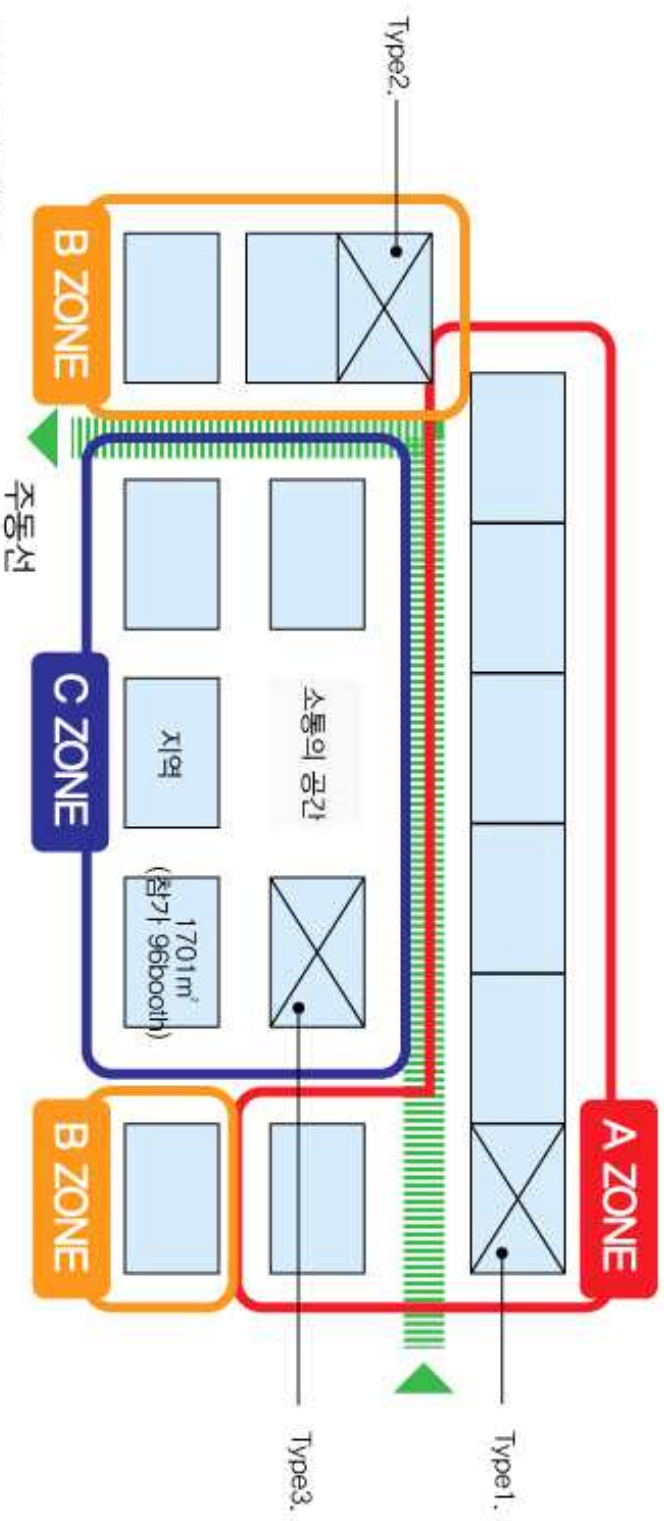
자연과 산물 부: 머드 체험

충남인의 마음 부 : 태안유류사고, 의좋은 형제 등 스토리/ 실물 전시

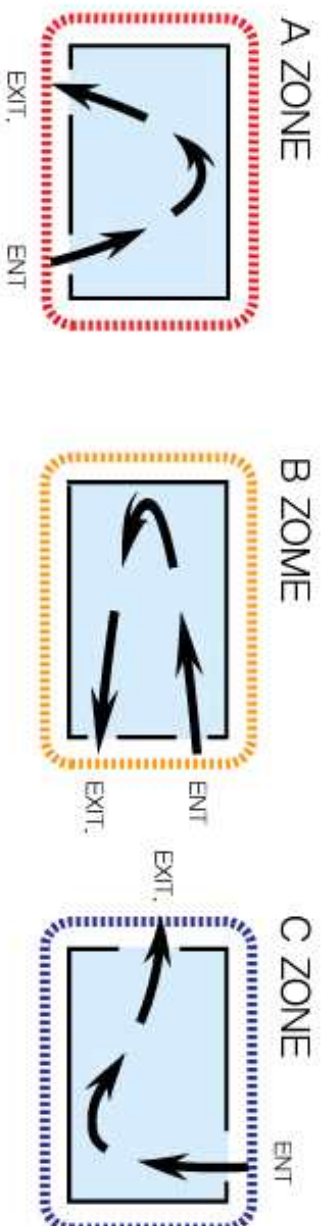
인삼 부 : 실사 출력 와이드컬러 외에 진기인삼, 행사 홍보

퇴로 부: 충남의 전반적인 정서 환경, 변화, 내포시

# 지역 부스 Lay-out



## ■ 부스 동선 경로



## 지역 부스 Lay-out

### ■ 전시 구성

| ZONE                          | 전시비율             | 아이템   | 연출방법  |
|-------------------------------|------------------|---|---|
| (1)<br>충남의 시작<br>백제           | 20%              | 1) 진전한 미소를 머금은 온화함<br>이미지 ①서산마애삼존불의 미소 (서민)<br>②금동미륵반가사유상의 미소 (귀족)<br>2) 새로운 창조와 나눔/삼국중 우월한 예술 수준<br>이미지 ①백제예술(무령왕릉 출토품, 백제금동대향로),<br>예술품, 아사달과 아사녀<br>②선진문물의 도입과 일본 전파(문화재, 왕인, 아라가)<br>3) 해상 문화왕국 백제의 가치 재발견<br>이미지 ①백제문화재<br>②백제문화단지   | * 능사탑 Mock=up<br>* 영상모니터<br>* 실시간이미지출력  |
| (2)<br>충남의<br>자연과 산물<br>(체험존) | 30%<br><br>(15%) | 1) 고고함을 이어가는 한신모시<br>* 1500년 역사의 한국 전통섬유 모시의 교장 한산<br>이미지 ①모시제조 ②한산모서관<br>* 모시의 재탄생<br>이미지 ①모시짜기 자연<br>2) 자연의 재발견 갯벌<br>* 청정 서해 갯벌에서 마드의 창조<br>이미지 ①마드 제품<br>* 상품을 넘어서는 축제문의 승화<br>이미지 ①마드 축제 장면<br>3) 바다와 내륙을 이어주는 충청인의 정취 금강<br>* 문화와 역사, 사람이 모이는 금강길<br>이미지 ①금강도 ②행정복합도시 세종시 | * 모시원단을 이용한 벽디자인<br>또는 object<br>* 모시를 이용한 빈프로젝트 이미지월<br>* 실물전시 - 베를<br>(베를시연 영상패널)<br>* 마드체험존<br>(테이블 및 의자 배치)<br>* 레이어 패널 |

# 지역 부스 Lay-out

## ▪ 전시 구성

| ZONE                  | 전시비율 | 아이템  | 연출방법  |
|-----------------------|------|--|---|
| (3)<br>충남 사람<br>많은 인상 | 20%  | 1) 잔잔한 미소를 머금은 운화함<br>* 금산 인상의 유래 이야기인 강처사 전설 소개<br>이미지 ①전역산 산신림도<br>* 고려인상을 대표하는 금산인상<br>이미지 ①인상 ②인상교역 장면<br>* 금산인상엑스포 홍보<br>이미지 ①2011인상엑스포장 소개 | * 레이아웃패널<br>* 영상패널<br>* 실사이미지출력<br>(강처사에니메이션 영상패널)  |
| (4)<br>충남인의<br>마음     | 30%  | 1) 나눔과 사랑이야기<br>* 서해유류유출사고 극복이야기<br>이미지 ①서해유류유출사고 경위<br>②유류제거 봉사활동 사진<br>③함사이미지  | * 실물전시<br>- 지층 및 수질표현 실린더제작<br>- 제품 실물전시 : 기름수건, 마스크등<br>* 실사이미지출력(사진)<br>* 대형 영상 패널 (사고경위) |

## 지역 부스 Layout

- Alt 1, zoning





# 지역 부스 Lay-out

## Alt 2. zoning

### 3-2. 충남의

자연과 산물

: 머드



4. 충남 사람  
맑은 인삼



### 5. 체험

: 머드



### 3-1. 충남의

자연과 산물

: 모시



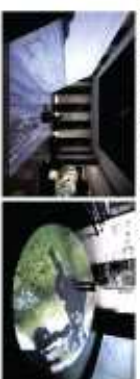
### 2. 충남의 시작

: 벽체



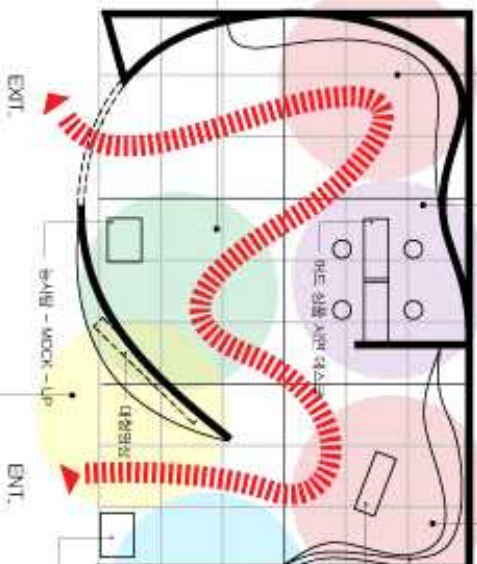
### 1. 충남인의 마음

: 서해유류유출사고 극복영상



### 전시 체험 순서

- 1) 충남인의 마음 ➡ 2) 충남의 시작 ➡
- 3) 충남의 자연과 산물(모시) ➡ 4) 충남 사람 맑은 인삼
- ➡ 5) 체험 ➡ 6) 충남의 자연과 산물(머드)



# 지역 부스 Lay-out

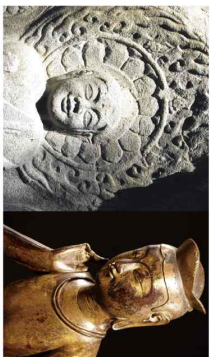
## Alt 3. zoning



## zone1. 백제

### 세부 컨텐츠

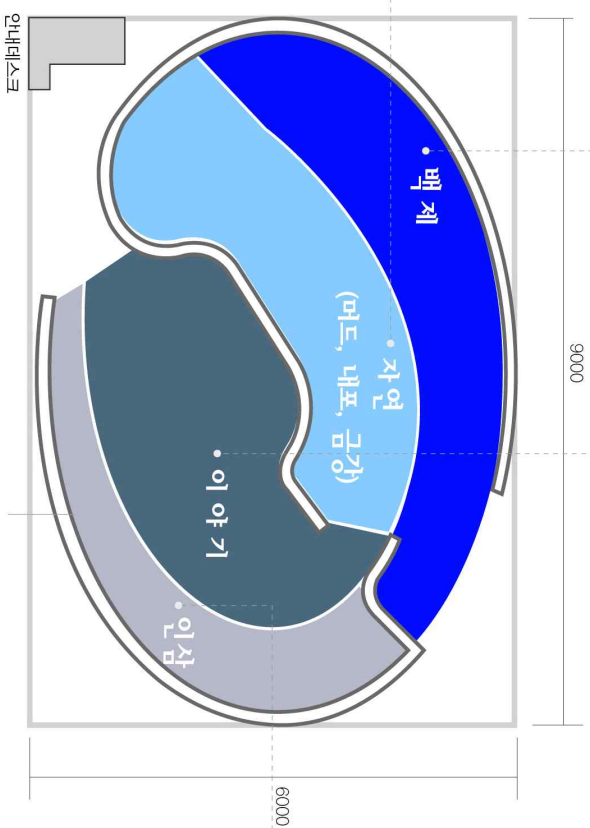
- 잔잔한 미소를 머금은 문화함
- 한민족의 재결합/북방 부여계와 한반도 54개 마한의 연합국가
- 바다로 열린 개방과 역동
- 새로운 창조와 나눔/삼국중 우월한 예술 수준
- 백제의 부활/백제의 존재에서 해상 문화왕국 백제의 가치 재발견



## zone2. 자연

### 세부 컨텐츠

- 청정 서해 갯벌에서 마드의 창조
- 서해로 열린 문화특구, 내포
- 바다와 내륙을 이어주는 충청인의 정취
- 문화와 역사 사람이 모이는 금강길



## zone3. 이야기

### 세부 컨텐츠

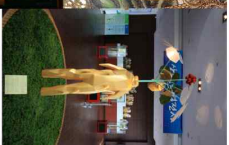
- 예산 대흥지역의 실화 '익좋은 형제'
- 1500년 역사의 한국 전통섬유 모시의 고장 한산
- 서해유류출사고 극복이야기
- 충남인의 성품처럼 문화함과 편안함의 상징 운전



## zone4. 인사

### 세부 컨텐츠

- 금산 인삼의 유래 이야기인 강처사 전설 소개
- 고려인삼을 대표하는 금산인삼
- 금산인삼의 스포 홍보





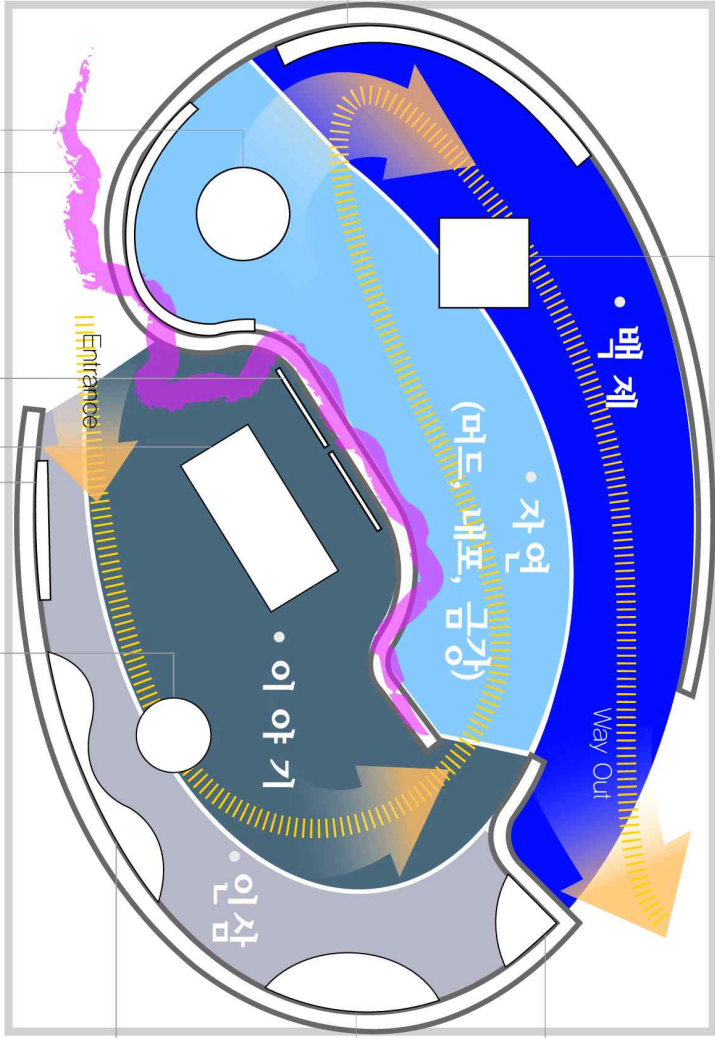
백제 모형탑 전시



백제 역사에 대한 설명 패널 설치



보령머드 설명패널 및 상품전시



벽면 하부를 금강의 흐름으로 표현 (금강줄기 조형화)



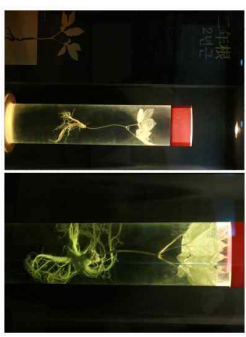
'이종은 형제' '저해인 유류유출사고' LCD 모니터 동영상 재생



인삼 상품 전시



인삼 식물 전시



인삼밭 재연 모형



# 참여연구진 및 연구자문

|         |         |         |        |
|---------|---------|---------|--------|
| ■ 연구기관  | 충남발전연구원 |         |        |
| ■ 연구책임  | 권 영 현   | 충남발전연구원 | 선임연구위원 |
| ■ 연 구 진 | 이 충 훈   | 충남발전연구원 | 선임연구위원 |
|         | 김 경 태   | 충남발전연구원 | 책임연구원  |
|         | 권 미 정   | 충남발전연구원 | 초빙연구원  |
|         | 김 호 연   | 충남발전연구원 | 위촉연구원  |
| ■ 외부연구진 | 이 해 준   | 공주대학교   | 교수     |
|         | 임 오 연   | 건양대학교   | 교수     |
| ■ 자문위원  | 김 시 헌   | 대전일보    | 부편집국장  |
|         | 양 광 호   | 공주영상정보대 | 교수     |