



충남연구원 마을만들기지원시스템연구회  
ChungNam Institute

제1회

# 마을만들기 대화마당 *in 홍성*

“마을만들기 민간 네트워크”

일시\_ 2016. 3. 25(금) 오후2시

장소\_ 홍성군 홍동면 마을활력소

주관\_ 충남연구원

## 제1회 마을만들기 대화마당

### - 프 로 그 램 -

시간	주요 내용
~ 14:00	현장접수
14:00 ~ 14:30	인사 및 연구회 소개
14:30 ~ 15:30	[1부] 사례발표 및 질의응답 사례① <b>민관협력 거버넌스, 홍성통의 경험과 사례</b> 안현경 전문위원 (홍성군 농정기획단) 사례② <b>지역협력네트워크, 출범배경과 미래</b> 이창신 사무국장 (지역협력네트워크)
15:30 ~ 15:50	휴식 및 교류
15:50 ~ 16:20	사례③ <b>홍동면의 민간모임과 마을활력소</b> 이동근 사무국장 (마을활력소)
16:20 ~ 17:40	[2부] 쟁점 도출 및 종합토론
17:40 ~ 18:00	연구회 임원선출, 차기 회의 알림
18:00 ~ 19:30	저녁식사 및 교류회 홍동면 모두랑 식당 *식사 후 시간은 뒷풀이(숙소 이동)

## 자 료 집

### - 목 차 -

1. 충남마을만들기지원시스템연구회 구성 및 운영 제안서  
구자인 초빙책임연구원 (충남연구원)
2. 마을만들기 대화마당의 취지와 운영계획(안)  
구자인 초빙책임연구원 (충남연구원)
3. [사례①] “민관협력 거버넌스, 홍성통의 경험 과제”  
안현경 전문위원(홍성군 농정기획단)
4. [사례②] “지역협력 네트워크, 출범 배경과 미래”  
이창신 사무국장(지역협력네트워크)
5. [사례③] “홍동면의 민간 모임과 마을활력소”  
이동근 사무국장(마을활력소)

※ 페이지 표기가 되어 있지 않은 점 죄송합니다. 위 순서를 참고해 주세요.

# 충남연구원 마을만들기지원시스템연구회

## - 구성 및 운영 제안서 -

제안자 : 구자인 초빙책임연구원(2016. 03. 16)

### 1. 배경 및 목적

#### 1) 제안 배경

- 마을만들기는 ‘주민 주도, 상향식’가 기본이 되어야 한다는 것에 대해 오랫동안 원칙적인 동의가 이루어져 왔다. 그리고 이를 정책 방향으로 한 마을 사업들이 중앙의 각 부처 및 광역 단위에서 계속 도입되어 오고 있다. 행자부와 농식품부는 마을(지역)공동체 활성화 관련 법안 제정을 지속적으로 논의하고 있다.
- 하지만 (1) 민관협력의 지방자치 경험이 짧고, (2) 마을 현장의 인적 자원이 부족하며, (3) 주민참가를 촉진할 수 있는 수단이 부족한 가운데 시행착오가 계속 반복되고 있는 것도 엄연한 현실이다. “행정 사업이 마을을 망친다”는 불만도 많고, 고소/고발/자살 등 다양한 갈등 사례도 나타나고 있다. 지역사회에 전담하는 인력(공무원, 활동가, 위원장 등)은 너무나도 부족한 현실이다.
- 초고령화와 인구 감소가 심각한 한국 농촌 현실에서 위와 같은 문제점을 충분히 알고 있으면서도 신규 사업이 계속 도입되고 있는 것은 ‘정책적 실패’라고 할 수밖에 있을 것이다. 다양한 시행착오를 수정하며 지속가능한 마을공동체 복원에 기여할 수 있도록 정책에 관여하는 행정 공무원 및 학계 전문가, 현장 활동가들이 이제는 근본적인 대책을 제시할 수 있어야 할 것이다.
- 이런 측면에서 ‘마을만들기의 지원 시스템’에 주목하고 여기에는 (1) 행정의 지원 시스템, (2) 민간단체의 협력 네트워크, (3) 지원 조례와 중간지원조직을 기본으로 한다. 하지만 지역마다 특성이 다르고 축적된 경험에도 큰 차이가 있기 때문에 시군마다 접근하는 출발점과 방향에는 다양한 편차가 있을 수 있다.
- 이론적 측면에서는 (신)내발적 발전론, 사회적경제론, 거버넌스론 등이 ‘마을만들기 지원 시스템’의 기초이론이라 할 수 있다. 하지만 서구 이론과 경험에서 출발하기보다 마을만들기는 당연히 한국적 현실에서 출발해야 한다. 향후 공동학습과 토론을 통해 한국적 지역(농촌) 현실에서 출발하는 새로운 이론의 정립을 기대해본다.
- 이에 본 연구회는 ‘주민 주도, 상향식’의 마을만들기를 가능하게 하는 ‘마을밖 지원 시스템’에 대해 학제간 융복합 연구를 통해 실천적인 대안을 제시하는 것을 제안 목적으로 한다.



## 2) 주요 목적

- 마을만들기에 나타나는 다양한 문제점에 대해 현장의 목소리를 청취하며 문제의 심각성에 **공감대를 형성**한다.
- 문제의 단편적인 해법이 아니라 근본적인 원인을 진단하고 종합적인 해결책을 찾기 위해 관련 마을 리더와 공무원, 전문가들이 **공동학습과 토론의 기회**를 가진다.
- 합의점이 도출된 내용에 대해서는 충남도의 정책으로 우선 도입하고, 중앙정부 정책의 **개선방향**을 제안하며, 시군 행정에 대해서도 권고한다.
- 현장을 방문하고 토론하고 합의한 내용에 대해 **자료집 혹은 도서**로 발간하여 널리 공감대를 확보하며 확산될 수 있도록 노력한다.

## 2. 기본 방향

### 1) 운영방향

- **(학제간 연구)** 마을만들기 정책(운동)의 성격상 전공을 특정하지 않고 학제간 연구를 장려하고, ‘공통의 언어’를 확대한다.
- **(현장 중심 접근)** 마을(시군) 현장을 직접 방문하여 지역마다의 특성에 기초한 학습과 토론을 중시한다.
- **(거버넌스 훈련)** 학계 전문가만이 아니라 행정 공무원과 현장 활동가의 참여를 장려하고, 민관의 협력과정으로 훈련 경험을 축적한다.
- **(성실 참여)** 자발적 참여 의사를 기본으로 하되, 연구회 회원은 성실 참여의 의무를 지킨다.
- **(정기적 운영)** 참여자가 적더라도 월1회 정기모임을 유지하고 ‘무리하지 않고 천천히 가는’ 방향으로 지속 운영한다.
  - 마을만들기전국네트워크가 운영하는 대화마당의 ‘충남판’으로 볼 수 있다.

### 2) 운영 방식

- **매월 1회, 마지막주 금요일 오후(예정)**에 정기모임을 진행한다.
- 정기모임은 **현장(마을, 시군)**에서 **진행**하는 것을 원칙으로 한다.
  - 방문 현장은 중간지원조직 사업을 추진중인 9개 시군을 우선으로 하고, 신청을 원칙으로 하여 사무국에서 조정한다.
  - 오후 2시부터 저녁 6시까지 현장 방문, 워크숍 진행을 기본 프로그램으로 한다.
    - ※ 저녁식사와 교류모임을 병행하고, 숙박자에 대해서는 자부담을 원칙으로 한다.
- 사무국은 충남연구원 마을만들기지원센터(준)에서 담당하여 실무를 진행한다.

### 3) 경비 및 회계

- 충남연구원의 지원 예산을 기본 공통경비로 한다. (발제비, 장소임대료, 식사비 등)
- 집결전, 해산 이후의 교통비는 각자 해결한다.
- 음주, 숙박은 자부담을 원칙으로 한다.
- 회계는 사무국에서 담당하고 정기적으로 보고한다.

## 3. 회원구성(안)

### 1) 회원 구성방향

- 충남연구원에서 회원 참여자를 우선 모집하여 운영한다.
- 4월 총선 이후에 충남도청 및 시군의 공무원도 참석할 수 있도록 권장한다.
  - 4.13 총선 이후에 조심스럽게 확대한다. (정치적 오해 우려)
- 현장 활동가들에게도 개방하여 점차적으로 확대해나간다.
- 향후 ‘충남마을만들기지원센터’ 설립 이후에도 ‘월례 대화마당’ 형식으로 지속 추진한다.
- 매회 15명 내외가 정기적으로 참여할 수 있도록 한다.
  - 이외에도 현장에서 결합하는 참여자가 10~15명 정도 있을 수 있음

### 2) 주요 구성(예정)

- 충남연구원
  - 농촌농업연구부 등 공개모집을 통해 참여자를 모신다.
- 원외1 \_ 충남도청 및 시군 공무원
  - 현장포럼, 희망마을, 일반농산어촌, 체험휴양마을, 중심지활성화, 사회적경제, 귀농귀촌, 6차산업화 등의 영역을 주된 대상으로 한다.
- 원외2 \_ 현장 활동가 및 마을 리더
  - 아산, 논산, 예산, 홍성, 천안 등 지원센터(준) 상근자 등
  - 시군 현장 활동가 : ‘동네자치’ 활동가 교육(매월 1회, 마지막주 토요일 오후 13:30~ 16:30, 충남도청 문예회관) 프로그램과 연계 추진한다.
  - ※ 마을 리더는 토론의 난이도를 감안하여 자발적 참여에 기초한다.
- 원외3 \_ 지역대학 교수 및 컨설팅 회사 등의 관련 전문가
  - 4.13 총선 이후에 널리 홍보하여 공개모집한다.

## 4. 운영계획(안)

※ 제1회 연구회 모임을 통해 세부적인 계획안 마련

### 1) 기본 프로그램

- 14시, 현장 집결
- 14~16시(120분), 시군 정책 및 활동 소개, 의견 청취 및 쟁점 토론
  - 발제1 : 시군 마을만들기 현황 소개 (담당 공무원)
  - 발제2 : 지역사례 소개 (마을 리더, 활동가 등)
  - 쟁점 발제 : 발제자 - 충남연구원 혹은 사무국 섭외
  - 종합 토론 : 참여자 전원
- 16시~16:30, 마을/읍면 현장 이동
- 16:30~18시(90분), 현장 의견 청취 및 토론
  - 발제 : 현장 리더 혹은 활동가
  - 질의, 응답, 종합토론
- 18시~19:30, 저녁식사 및 교류회
- 19:30~ , 자유 토론 및 숙박

### 2) 월별 운영계획(예시) : 시기는 바뀔 수 있음

일시	회차	주요 내용	비고
3.25	1차	· <b>홍성군</b> : 지역협력네트워크 + 홍동면 · 쟁점 : 마을만들기의 <b>민간 네트워크</b> (희망과 애로사항)	
4.22	2차	· <b>아산시</b> : 공동체지원센터 + 송악면 · 쟁점 : <b>중간지원조직</b> 의 설치(직영 및 민간 위탁 비교)	4.21~22 3농혁신대학(아산)
5.27	3차	· <b>논산시</b> : 희망마을지원센터 + 채운리 · 쟁점 : <b>행정 총괄조정부서</b> 와 업무협력체계(필요성과 현실)	
6.24	4차	· <b>예산군</b> : 행복마을지원센터 + 대흥면 슬로시티 · 쟁점 : <b>마을 협의체</b> 구성방향과 역할(당사자조직의 과제)	
7.22	5차	· <b>천안시</b> : 공동체경제네트워크(준) + 도시재생 지역 · 쟁점 : <b>도농통합시</b> 의 마을만들기(도시와 농촌의 통합센터)	
8.26	6차	· <b>보령시</b> : 희망마을지원센터 + 은고개마을 · 쟁점 : 마을만들기와 <b>농어업단체</b> 의 협력방안(공간적 협력)	
9.23	7차	· <b>청양군</b> : 도농교류센터 + 알프스마을 · 쟁점 : 농촌 마을의 <b>도농교류와 농촌체험</b> (빛과 그림자)	
10.21	8차	· <b>서천군</b> : 지역순환경제네트워크+봄의마을+산너울마을 · 쟁점 : 귀농귀촌과 <b>전원마을</b> (성공과 실패의 경험)	
11.25	9차	· <b>태안군</b> : 태안반도희망포럼 + 만대마을 · 쟁점 : <b>농어촌자원</b> 의 활용방안(친환경적 개발의 가능성)	마을만들기 충남대회(아산)
12.30	종합	· <b>종합토론</b> : 충남 마을만들기의 현재와 과제 · 쟁점 : <b>마을만들기의 지원 시스템</b> (지역별 과제 점검)	

※ 월별 개최 시군과 쟁점, 협력단체 등은 지역 협의에 따라 바뀔 수 있음

## 5. 제1회 대화마당(홍성군) 프로그램

### ○ 주제 : “마을만들기의 민간 네트워크”

- 마을만들기 활동을 지원하는 민간단체는 행정의 ‘칸막이’와 유사하게 매우 단절되어 움직이고, 연대와 협력은 매우 미흡한 것이 현실이다. 홍성군은 ‘홍성통’ 구성(2013.3) 및 활동을 통해 행정과 민간의 협력 관계를 구축하면서 마을공동체와 사회적경제, 농촌관광, 귀농귀촌 등의 민간단체가 협력하는 지역협력네트워크를 구성(2015.5)하여 활동중이다.
- 특히 홍동면은 40여개 민간단체와 모임들이 활동중이고, 마을활력소가 면 단위 중간지원조직 역할(일부)을 담당하고 있기도 하다. 이런 배경으로 홍성군 홍동면 마을활력소에 모여 민간의 네트워크 구축 사례를 청취하여 애로사항과 향후 과제를 검토하고자 한다.

### ○ 운영 개요

- 일시/장소 : 2016. 03. 25(금) 14:00~20:00, 홍성군 홍동면 마을활력소
- 주관/협력 : 충남연구원 / 홍성군청, 지역협력네트워크, 마을활력소

### ○ 세부 프로그램

시간	주요 내용	비고
~ 14:00	· 현장 집결	
14:00~14:30 (30분)	· 인사 및 연구회 취지 소개 · 참가자 전원 자기 소개	
14:30~15:30 (60분)	<b>&lt;1부&gt; 사례 발표 및 질의 응답</b> · 사례1 : “민관협력 거버넌스, 홍성통의 경험 과제” - 안현경 전문위원(홍성군 농정기획단) · 사례2 : “지역협력 네트워크, 출범 배경과 미래” - 이창신 사무국장(지역협력네트워크)	각 30분 (발제25, 질의응답5분)
15:30~15:50 (20분)	· 휴식 및 교류	명함 교환
15:50~16:20 (30분)	· 사례3 : “홍동면의 민간 모임과 마을활력소” - 이동근 사무국장(마을활력소)	발제25, 질의응답5분
16:20~17:40 (80분)	<b>&lt;2부&gt; 쟁점 도출 및 종합토론(예시)</b> · “마을 주민은 민간단체와 네트워크 조직을 환영하는가?” · “민간단체 사이의 칸막이를 어떻게 극복할 것인가?” · “네트워크 조직은 어떤 조직 형태가 바람직한가?” · “홍동면의 민간 활동, 일반성/보편성 vs 특수사례” · “생활권으로서의 면 vs 정치행정 단위로서의 군” · “농촌의 삶과 느슨한 네트워크 vs 강력한 네트워크” · “민간단체의 정치적 행동, 어떻게 이해해야 하는가?”	쟁점은 현장에서 도출 및 제안  사회 : 구자인
17:40~18:00 (20분)	· 연구회 임원 선출 : 공동회장, 사무국장 등 · 차기 회의, 숙박자 (재)확인 등 광고	
18:00~19:30 (90분)	· 저녁식사 및 교류회 : 모두랑(홍동농협 앞) · 이후 시간은 자유 토론 및 숙소 이동	

※ 세부 프로그램은 사정에 따라 변경될 수 있음

# 마을만들기 대화마당의 취지와 운영계획(안) - 충남마을만들기지원시스템연구회 -

2016. 3. 25(금)

구자인 (충남연구원 농촌농업연구부)

# 1. 제안 배경과 목적 \_ “문제는 쉽게 보이지만…”

마을만들기… “주민 주도, 상향식”

원칙

“마을 주민 의식이 문제야…”

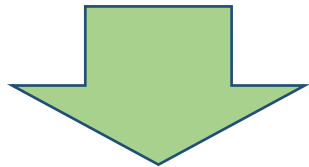
마을 탓

“행정 사업이 마을을 망친다”

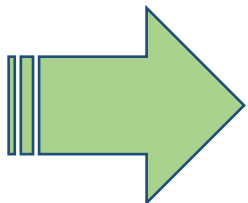
행정 탓

초고령화… “농촌 마을은 안돼…”

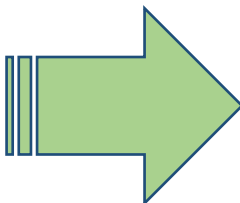
자포자기



정책의 실패 = 연구자의 책임



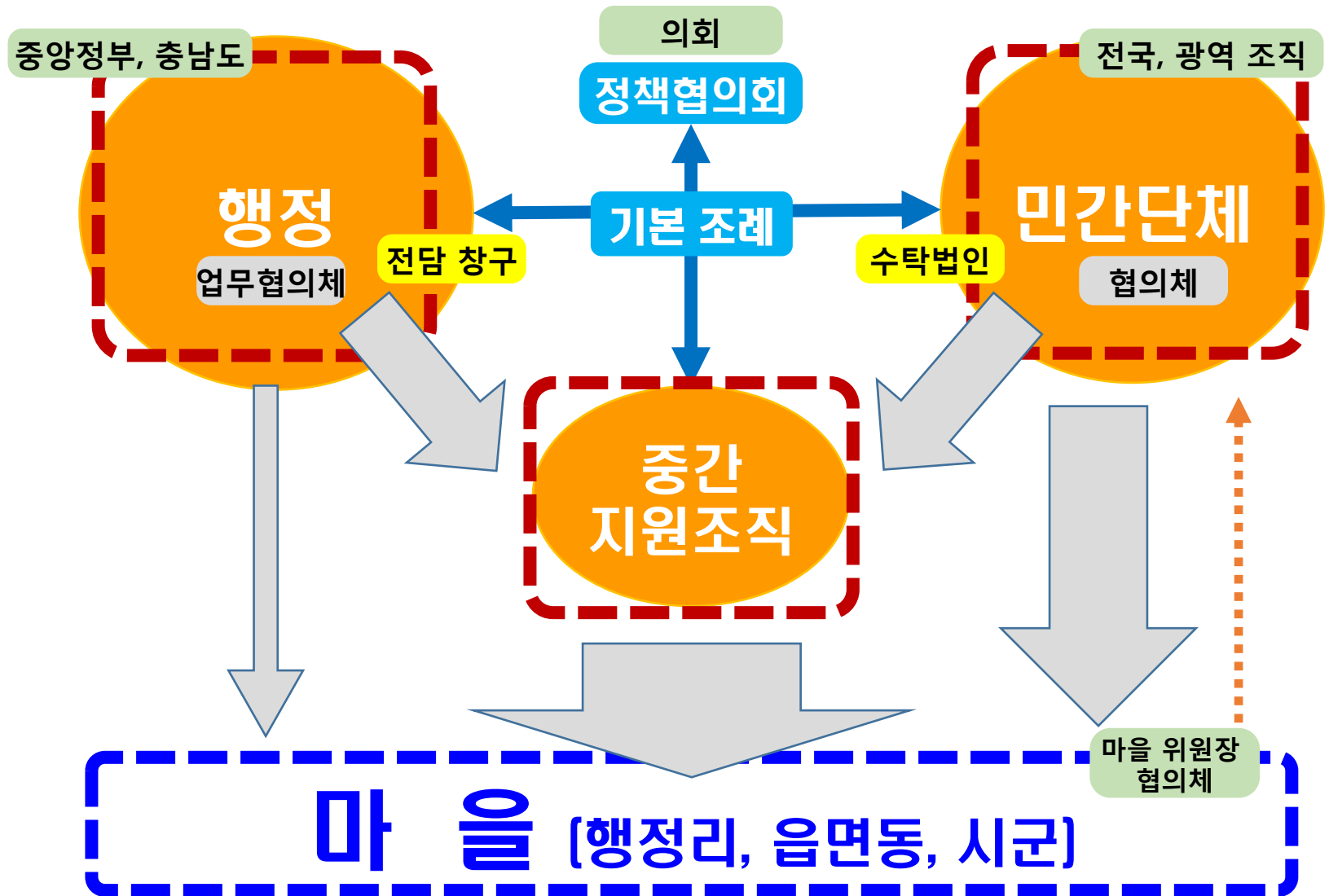
근본 원인과 대책



지원 시스템 구축

생태계 조성

## 2. 기본 이론 \_ “마을만들기의 자치단체 지원 시스템”



[신]내발적발전론, 사회적경제론, 거버넌스론

### 3. 충청남도 정책 추이와 과제 : ‘도’ 의 역할





## 2005년 추진경과 : 지속적인 학습과 토론 과정

충남도 3농혁신 특화(공모) 사업 설명회 개최 : 02. 02(월)  
3농혁신대학, 마을만들기 과정 운영 : 04.16~17(1박2일)  
제2차 중간지원조직설립지원 워크숍개최 : 07.22~23(1박2일)  
중간지원조직설립 관련 학습 토론회 : 10.14(수)  
제2회 마을만들기 충남대회 : 11. 26~27(1박2일)



## 2016년 추진(예정)

9개 시군 워크숍 : 01. 28(목)  
3농대학\_마을만들기(아산) : 04.21(목)~22(금)  
\* 제2회 대화마당 : 04.22(금) 오후\_아산  
제3회 마을만들기 충남대회 : 11월중\_아산



## 충남도-시·군 간 정책협력 협약과제 협약체결(10.23)

중도일보

2015년 10월 26일 (월)  
17면 지역



지난 23일 태안군 천리포수목원에서 안희정 충남도지사와 한상기 태안군수를 비롯한 충남 15개 시·군 자치단체장 등 60여 명이 참석한 가운데 '충남 도지사·시장·군수 합동 토론회'가 열렸다.

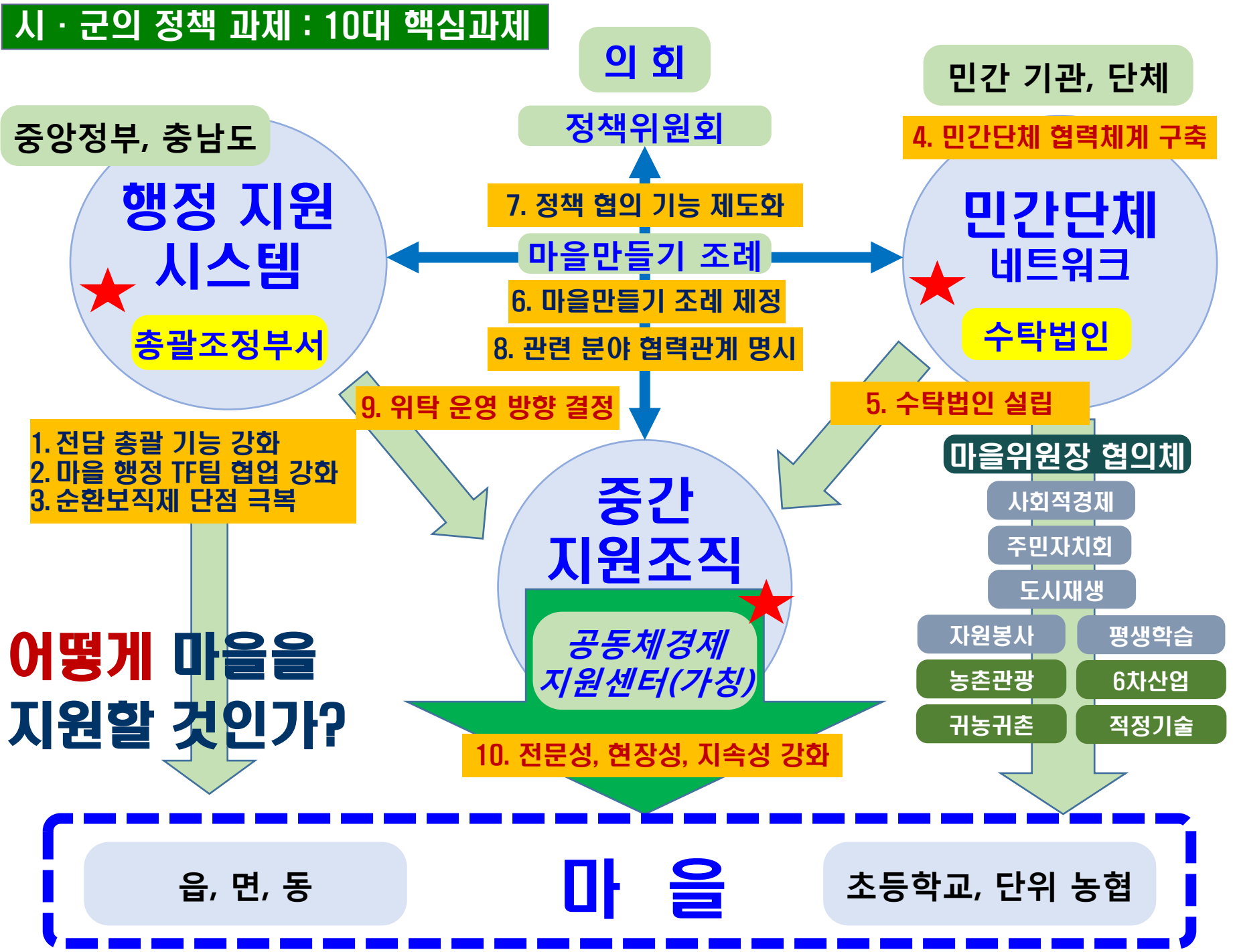
충남형 자치분권 실현을 위한  
도와 시군간 협약과제

### 협약과제 (3) - 마을만들기 지원·협력 시스템 구축

구 분	협 약 내 용
도	<ul style="list-style-type: none"> <li>◦ <b>재정지원방안 마련 및 정책적 지원</b></li> <li>◦ 도 중간지원조직 설치·운영을 통한 실무 지원</li> <li>◦ 마을활동가 발굴및역량강화, 외부 인적자원 유치 지원</li> <li>◦ (정책피드백)개선방안 발굴→실행→피드백 → 우수 사례 공유 및 우수(모범)사례 공유 및 전파</li> </ul>
시·군	<ul style="list-style-type: none"> <li>◦ 시·군 특성에 맞는 <b>중간지원조직 설치·운영(통합센터)</b></li> <li>◦ 전담팀, 업무협조체계 등 <b>행정시스템의 효율적인 개편</b></li> <li>◦ 시·군 독자사업 발굴, 정책협의회 구성, 조례제정 등 추진</li> <li>◦ 마을만들기 지원을 위한 민간 네트워크 구축 지원</li> </ul>







## 4. 연구회 운영 방향 \_ “연구자, 활동가, 공무원의 공동학습”

1) 학제간 연구, ‘칸막이 극복’ : *차이의 존중 + 공통의 언어*

2) 현장 중심, 시군 순회 : *지역 다양성의 반영 + 근본원인 진단*

3) 민관 거버넌스 훈련 : 공동학습과 토론 + 과정의 중시

4) 정기적 운영, 성실 참여 : ‘무리하지 않고 천천히 가는 길’

1) 매월 마지막주 금요일 오후 2시 ~ 8시 (저녁 교류회 포함)

2) 시군 순회 9회 개최 (2016년 중간지원조직 추진 시군 우선)

3) 사무국 운영 (충남연구원, 마을만들기지원센터 준비팀 담당)

4) 충남연구원 연구회 사업 + 일부 자부담 (회원제 유지)

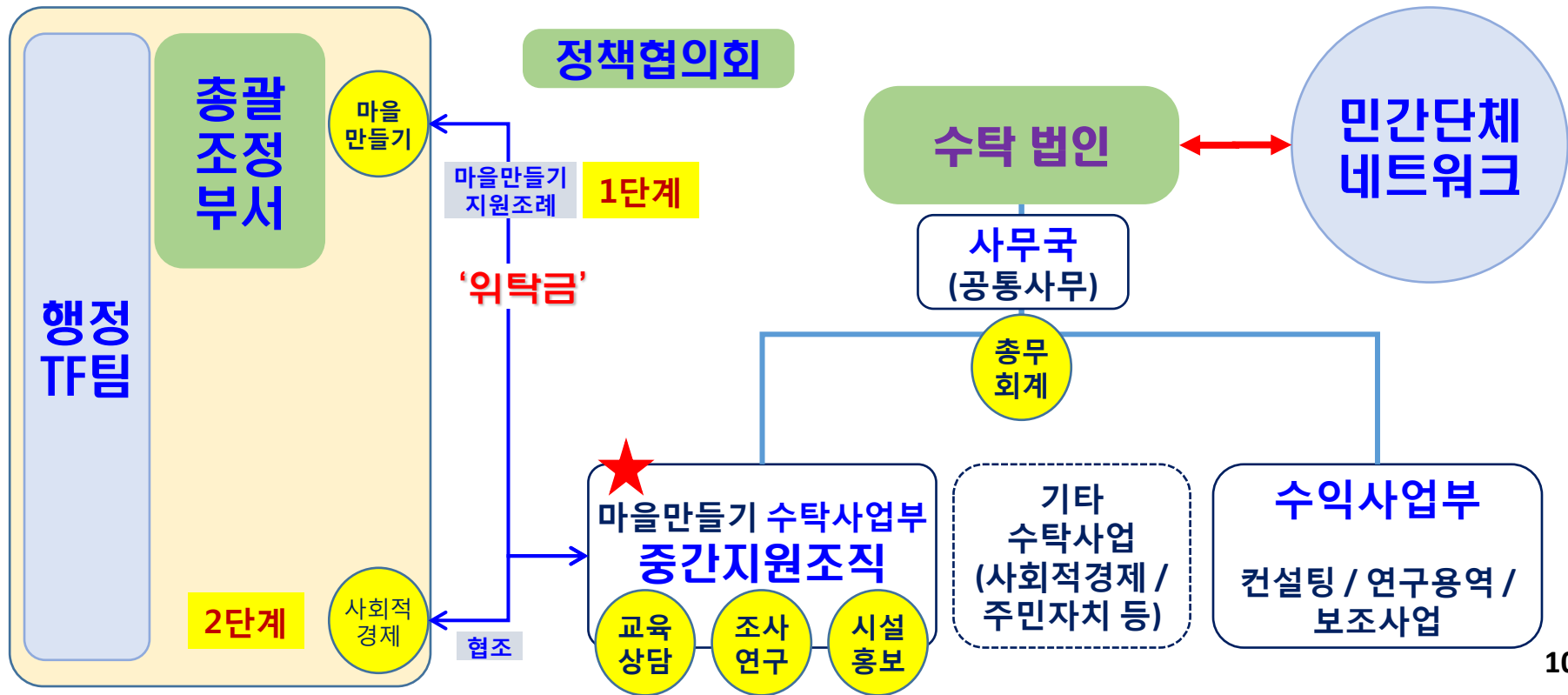
## 5. 월별 운영계획(안) \_ 시군 협력을 통한 공동 개최

일시	회차	주요 내용	비고
3.25	1차	· <b>홍성군</b> : 지역협력네트워크 + 홍동면 ·쟁점 : 마을만들기의 <b>민간 네트워크</b> (희망과 애로사항)	
4.22	2차	· <b>아산시</b> : 공동체지원센터 + 송악면 ·쟁점 : <b>중간지원조직</b> 의 설치(직영 및 민간 위탁 비교)	4.21~22 3농혁신대학(아산)
5.27	3차	· <b>논산시</b> : 희망마을지원센터 + 채운리 ·쟁점 : <b>행정 총괄조정부서</b> 와 업무협력체계(필요성과 현실)	
6.24	4차	· <b>예산군</b> : 행복마을지원센터 + 대흥면 슬로시티 ·쟁점 : <b>마을 협의체</b> 구성방향과 역할(당사자조직의 과제)	
7.22	5차	· <b>천안시</b> : 공동체경제네트워크(준) + 도시재생 지역 ·쟁점 : <b>도농통합시</b> 의 마을만들기(도시와 농촌의 통합센터)	
8.26	6차	· <b>보령시</b> : 희망마을지원센터 + 은고개마을 ·쟁점 : 마을만들기와 <b>농어업단체</b> 의 협력방안(공간적 협력)	
9.23	7차	· <b>청양군</b> : 도농교류센터 + 알프스마을 ·쟁점 : 농촌 마을의 <b>도농교류와 농촌체험</b> (빛과 그림자)	
10.21	8차	· <b>서천군</b> : 지역순환경제센터+봄의마을+산너울마을 ·쟁점 : 귀농귀촌과 <b>전원마을</b> (성공과 실패의 경험)	
11.25	9차	· <b>태안군</b> : 태안반도희망포럼 + 만대마을 ·쟁점 : <b>농어촌자원</b> 의 활용방안(친환경적 개발의 가능성)	마을만들기 충남대회(아산)
12.30	종합	· <b>종합토론</b> : 충남 마을만들기의 현재와 과제 ·쟁점 : <b>마을만들기의 지원 시스템</b> (지역별 과제 점검)	충남도청

# [참고] 민간 네트워크, 법인, 중간지원조직 : 관계와 쟁점

## 중간지원조직 수탁법인의 조직 체계

- (1) 기본적인 조직체계 : ①법인 고유(사무국) + ②수탁사업부 + ③수익사업부
- (2) '수탁사업부'의 조직 및 업무 분장 : 수탁사무와 업무량은 조례, '업무편람'에 규정
- 교육상담팀 : ① 마을 상담과 컨설팅, ② 주민 교육, ③ 완료지구 사후 프로그램 지원
  - 조사연구팀 : ④ 마을 조사 및 분석, 정보 수집 및 정리
  - 시설홍보팀 : ⑤ 소식지 제작/배포, 홍보, ⑥ 사무실 관리, ⑦ 대내외 네트워킹 등
- (3) '수익사업부'의 조직체계(예시) : ①컨설팅팀, ②연구용역팀, ③보조사업팀 등



## [쟁점1] 민간단체 협력 네트워크의 조직 형태

### 민간협력 네트워크

#### 쟁점1. 조직형태?

- 1안) 사업협의체 모임
- 2안) 개별 마을, 단체 회원제

- 현실 상황 반영 + 단점 보완
- 2안을 원칙으로 출발(논산)
- 1안을 원칙으로 출발(아산, 홍성)

홍성군 : 지역협력네트워크 구성 완료(협의체 임원 중심)  
\* 필요시 조직 명칭 및 임원구성 등 변경

### 1안) 사업협의체의 협력 네트워크

#### 장점

단순한 조직, 빠른 의사결정

- 소수의 협의체 임원 중심으로 조직이 단순
- 의사결정 과정이 신속

#### 단점

개인 성향 돌출, 임원 부담 과중

- 임원 개개인의 성향이 과다하게 반영
- 임원 개개인의 회의 참여나 업무 부담이 과중
- 참가 마을이나 단체의 의견 반영이 미흡

### 2안) 개별 마을, 조직의 회원제 단체

#### 장점

대중조직, 민주주의

- 많은 마을과 단체들의 자발적 참여로 구성
- 의사결정 과정에 화의 민주주의 실현

#### 단점

기존 협의체 무용론

- 기존의 당사자 협의체 조직 역할이 모호
- 의사결정 과정이 더디고 조직이 복잡

## [쟁점2] 민간협력 네트워크 조직과 수탁법인과의 관계 : 장단점 비교

### → 현실 진단 + 단점의 보완

→ 1안을 원칙으로 출발(논산, 홍성)

→ 2안을 원칙으로 출발(아산)

홍성군 : 지역협력네트워크의 법인화(사회적협동조합)

\* 사회적경제 영역의 중간지원조직 수탁은 향후 과제

### ★ 1안) 민간 네트워크 조직의 법인화

#### 장점

#### 대표성과 현장성, 참여도

- 단순한 구조, 높은 집행력, 민간 욕구 파악 용이
- 높은 민간 대표성, 전문성과 현장성 겸비
- 마을, 민간단체의 높은 관심과 참여 용이

### 2안) 별도 수탁법인의 설립

#### 장점

#### 전문성과 안정성, 지속성

- 전문성 강화, 책임성 강화, 객관적 입장 견지
- 법인 구성 단순화, 빠른 의사결정, 안정적 활동
- 네트워크 조직은 행정과의 긴장관계 유지
- 행정 협조 및 행정예산 확보 용이
- 법인 조직의 안정성과 지속성 유지

### 쟁점2. 관계 설정?

1안) 일치

2안) 분리

수탁 법인  
(사회적협동조합)

민간협력  
네트워크

#### 단점

#### 단체간 갈등, 충돌, 불안정

- 개별 마을, 단체 상황이 직접 반영
- 큰 조직 주도, 단체간 이해관계 충돌
- 단체간 이질성, 낮은 책임성, 의사결정 어려움
- 이사진의 잦은 교체, 내부 의사소통의 어려움
- 활동의 집중력 저하, 전문성 결여 우려

#### 단점

#### 이원화, 욕상옥, 지역 괴리

- 네트워크 조직 역할 모호, 이원화 우려
- '욕상옥' 조직화 가능성, 현장 괴리감
- 법인의 행정 의존 심화
- 중간조직 성장으로 민간단체 역량 약화 우려



## [쟁점3] 중간지원조직 수탁법인의 조직형태 : 이사회 구성 방식의 장단점

- 대표성과 전문성의 조화
- 1안을 중심으로 출발(아산, 논산)
- 2안을 중심으로 출발(홍성)

\* 법인 운영 책임자 별도 선정 필요(상임이사=사무국)

### 사회적협동조합 vs 사단법인, 재단법인

#### 1안) 활동가의 전문조직 중심

##### 장점

##### 상근자 중심, 추진력, 집행력

- 실무적, 능동적 역할 수행 가능
- 일에 대한 열정 가능, 추진력과 책임성 강화
- 높은 전문성과 현장 이해도 심화



#### 2안) 협의체 지역 대표를 중심

##### 장점

##### 지역 대표성, 현장성

- 민간의 대표성 확보 가능
- 민간단체의 다양한 경험과 전문성 반영 용이
- 지역사회에 다양한 의견 수렴 용이



##### 단점

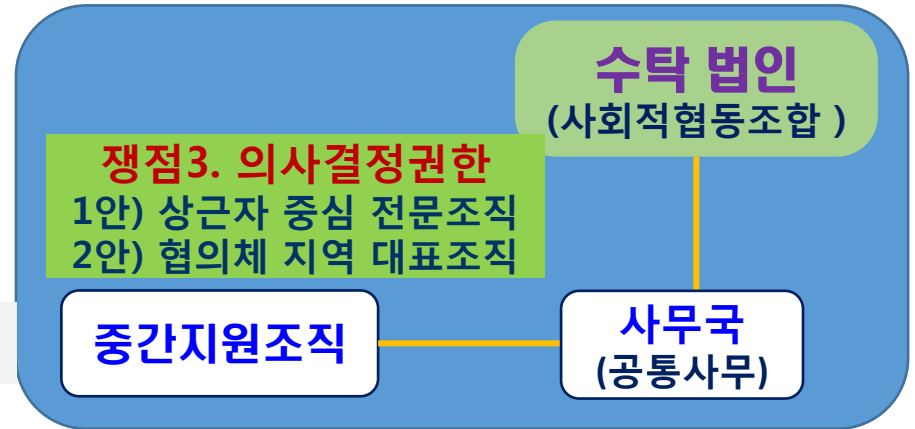
##### 낮은 대표성, 지역 괴리

- 활동 폭이 좁아지고, 전문인력 확보 어려움
- 낮은 지역 대표성 문제
- 지역사회 의견 수렴 미흡, 소통부족의 단절

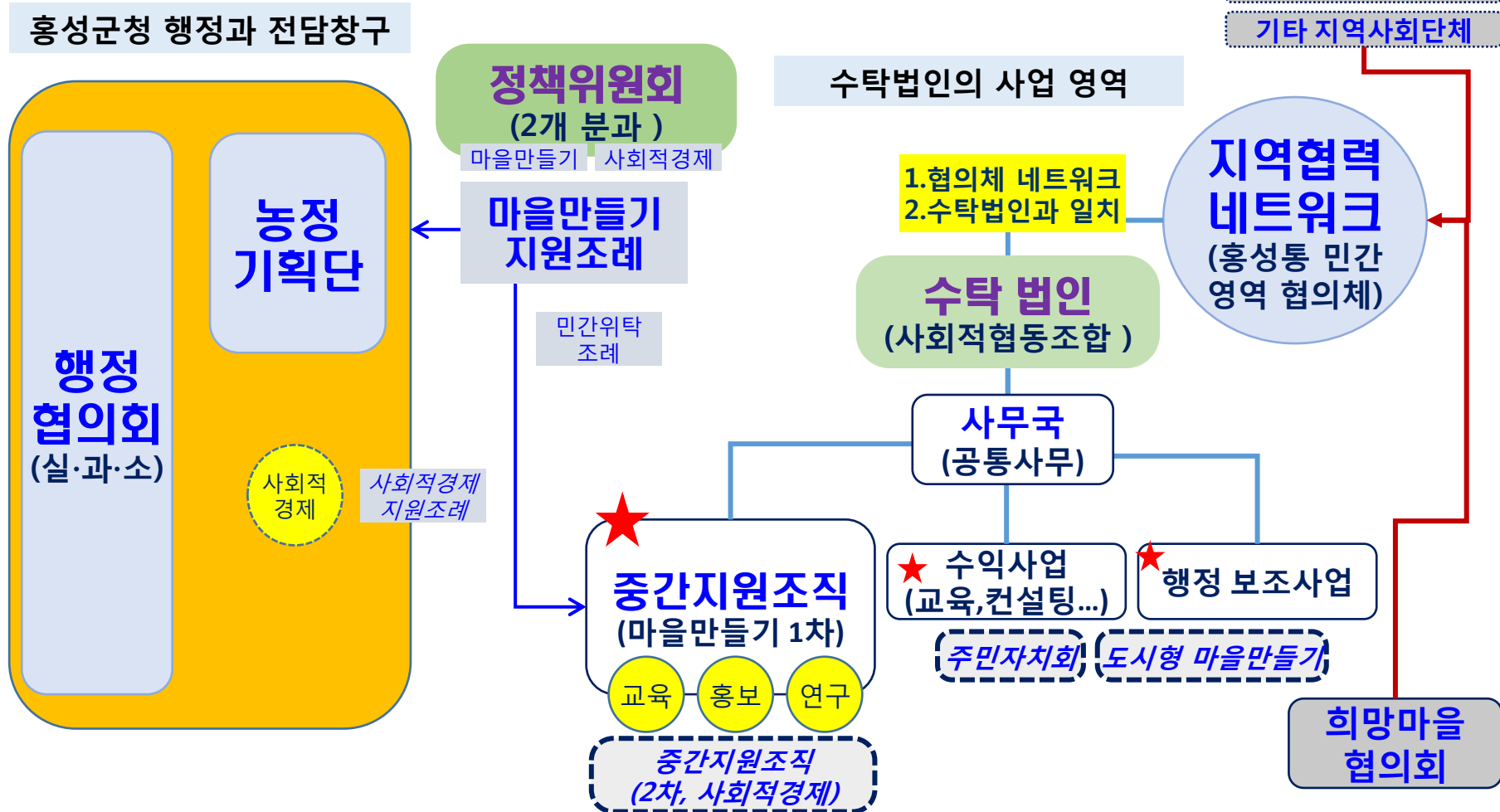
##### 단점

##### 이사회 내부 갈등, 대립

- 기존 단체 임원 개편시 이사회 구성 문제
- 상근자의 이사회 충돌, 실무 운영 어려움
- 이사회 내 단체별 힘겨루기 우려
- 명망가 중심의 하향식 네트워크 우려



# [홍성군] 중간지원조직의 수위탁 관계

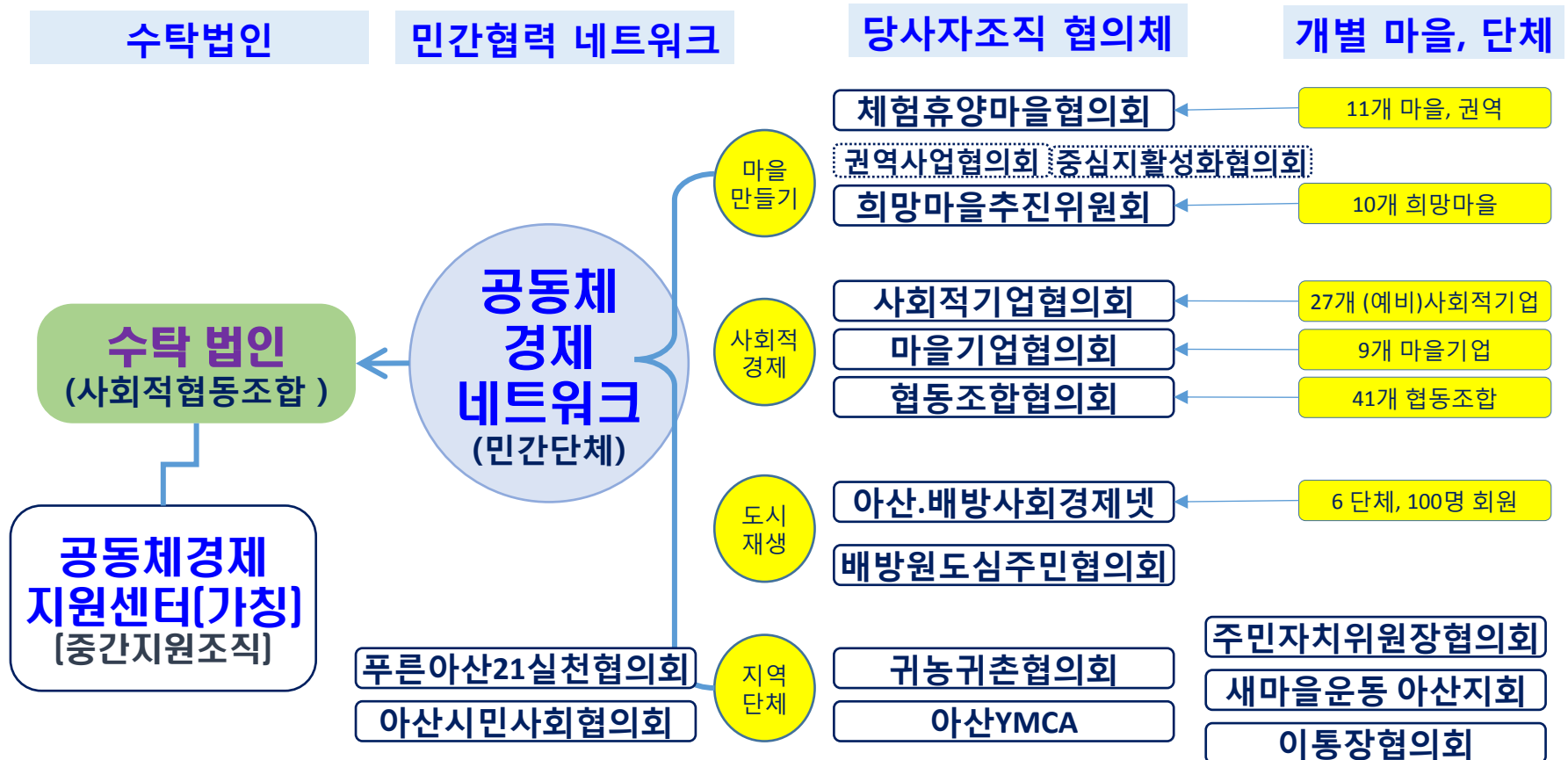


- 중간지원조직(사업)은 조례에 근거하여 입찰 공고를 통해 민간 법인에게 위탁한다.
- 수탁법인은 행정 사무의 민간 위탁 일환으로 인건비와 운영비 및 사업비가 포함된 중간지원조직 사업을 지원받는다. 수탁법인은 별도 수익사업이나 행정 수탁사업을 통해 부족한 인건비와 운영비를 확보하기 위해 노력해야 한다.

# [아산시] 공동체경제 네트워크(가칭) 설립 방안 (2016. 8월중)

[기본원칙 (제안)]

- 1) '옥상옥' 문제점 해결 → 조직과 회의의 단순화
- 2) 주민과 지역사회의 관점 중시 → 조직 이기주의 극복
- 3) 소통을 통한 합의 과정 존중 → 이상과 현실의 조화, **차선의 합의**



# [광고] '충남 마을넷' 밴드 \_ 소통과 공유의 장

충남 마을만들기 정보 소통과 공유의 장  
마을 리더와 활동가, 공무원, 전문가 등이 참가  
→ 정보의 즉각적인 공유, 애로사항의 소통

- 주소 : 네이버 밴드 '충남 마을넷' 검색(공개 밴드)  
- <http://www.band.us/#!/band/57130502>

- 밴드 개소 : 2015. 8. 10

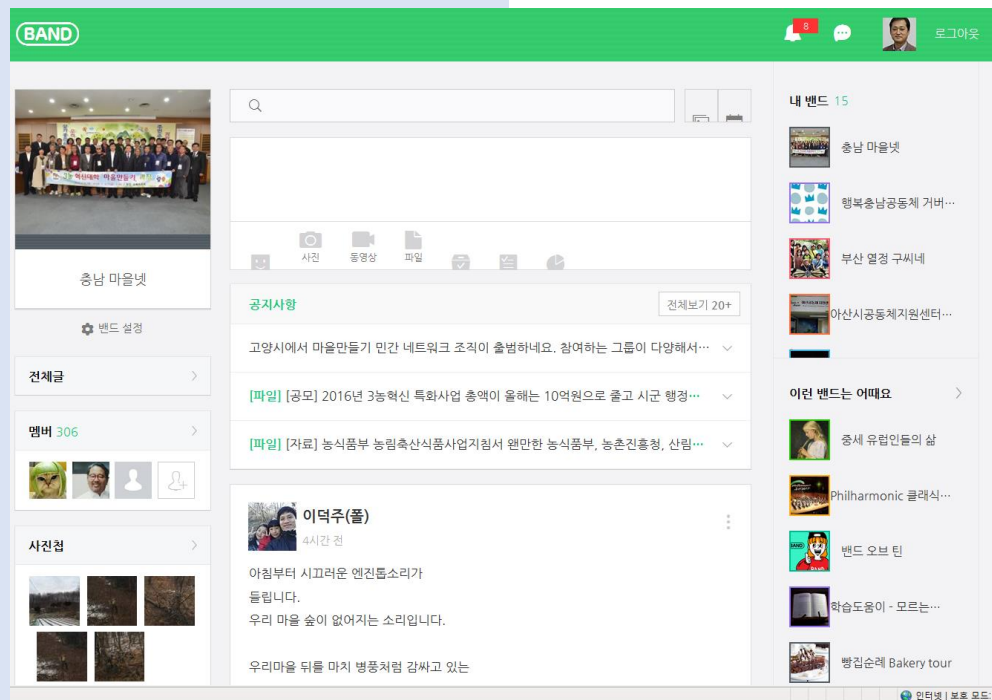
- 가입자수: 369명(2016.03.23현재)

- 시군 밴드 운영 현황 (2016.03.21현재)

- 충남농촌활성화지원센터 : 238명
- 아산시공동체지원센터 : 205명
- 보령시 마을만들기 : 114명
- 논산희망마을포럼 : 32명
- 천안마을넷 : 19명
- 예산군희망마을지원센터 : 71명
- \* 홍성통 페이스북 : 1,394명
- \* 행복충남 공동체 거버넌스 : 29명
- \* '동네자치' 활동가 [사랑의기술] : 30명

- 협조 요청 :

- 모든 시군별로 밴드 개설 및 중요 행정 정보의 공유
- 주요 행사시에 지속적인 홍보 부탁 + 자료/의견 업로드
- 성과 축적 후에 충남마을센터(예정) 주관의 SNS활동으로 발전



사례발표 ①

# 민관협력 거버넌스, 홍성통의 경험과 사례

안 현 경 전문위원

(홍성군 친환경농정발전기획단)

# 민관협력 거버넌스 홍성통의 경험과 과제



# 자주 나오는 말들

말이 왜 이렇게 어려워?  
꼭 영어를 써야 허?

안 그래도 교육이며  
회의가 너무 많은데  
무슨 이야기를 해야  
할지도 모르겠고....

.....그래서  
홍성통이  
뭐하는 거여?

비슷한 말 같은데  
뭘 그렇게 복잡하게 써?

똥구름 잡는 거 같어...

꼭 되는 것도 없고  
딱히 정해진 것도 없고

# 거버넌스란?

- ◎ 거버넌스 = 협치

: 다양한 주체간 **대등한** 행위관계 속에서  
집합적 이익을 **스스로** 조종·조절해 나가는  
**상호호혜적** 자기조직적 **네트워크** (Rhodes, Stoker, Pierre)

- ◎ 등장배경: 1990년대 이후 세계화, 지방화, 정보화

- ☞ 정책 영역에 참여하는 실질적 참여자 **수**와 참여 **방법**의 확대

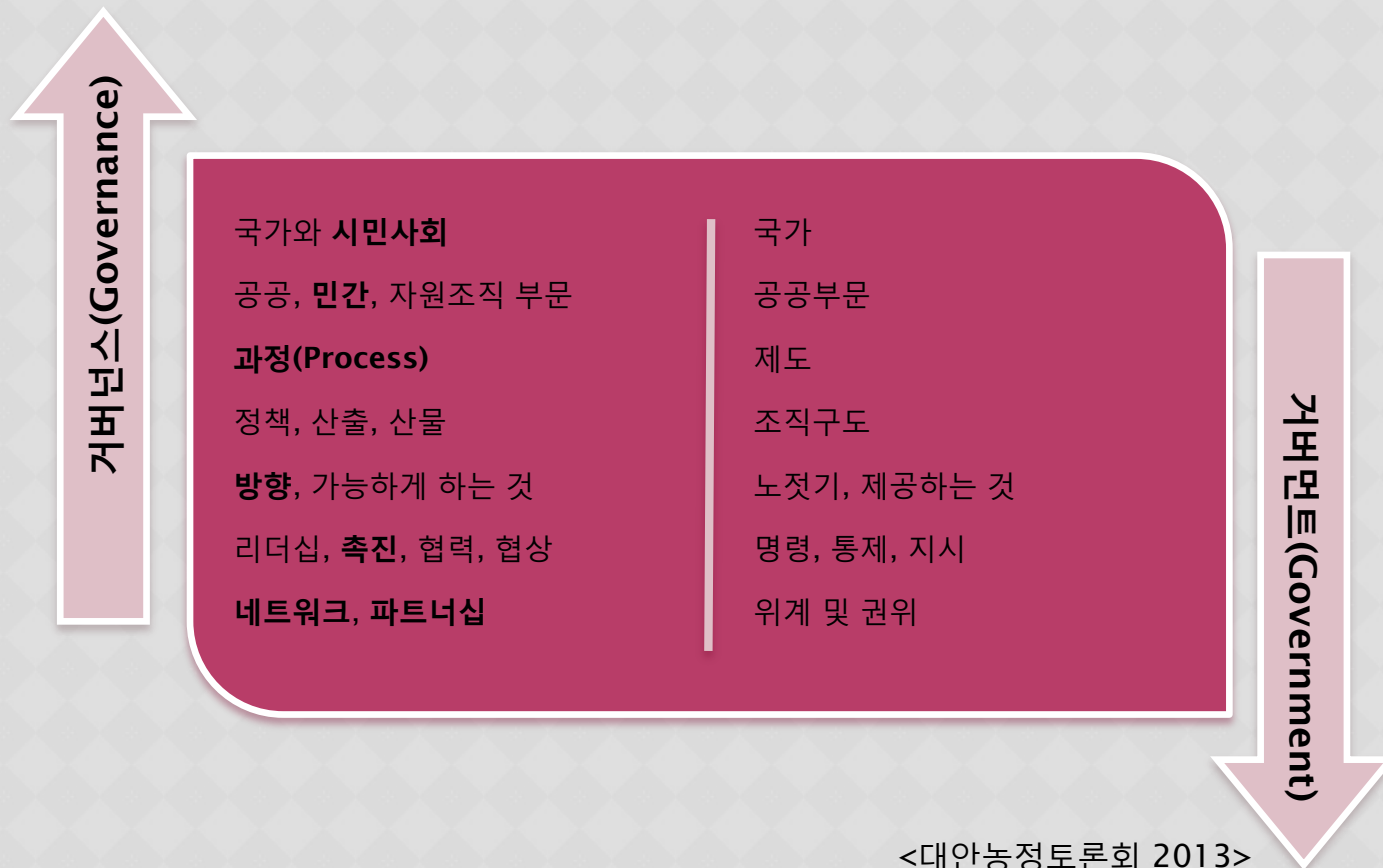
- ☞ **단일** 행위자로서는 바람직한 정책 목적 달성 어려움

“부문간 협력 발생의 근거는 부문의 실패”



# 통치(거버먼트) VS 협치(거버넌스)

- 거버넌스 특징: 네트워크가 공공정책을 지배  
책임과 경계의 혼합 문제  
상호의존성  
자기통제(정부권력이 아닌 행위자의 능력을 인지하며 진행)  
민주적 책임성



# 주민참여 8단계(아른스테인, 1969)

주민참여: 일반주민들이 행정기관 또는 지방자치단체의 **정책결정과정**뿐만 아니라 **정책집행과정**과 **정책평가과정**까지 포함하는 모든 행정행위에 효과적으로 관여함으로써, 정책결정에 영향력을 미치고 주민들의 삶과 생활에 영향을 미치는 행정행위에 대한 영향력과 통제력을 가지기 위한 활동



<이상학 외, 농업정책학회 2010>

# 마을(빌리지 VS 커뮤니티)

구분	Village	Community
공간적 범위	소규모	소규모
주요초점	물리적 측면	사회적 측면(상호작용) 공동의 유대감, 사회적 상호작용에 초점 '마을사람들', '마을공동체' 포함

<조영재 외, 충발연 2013>



## ◎ 커뮤니티의 구성요소

- 기능적 측면: 정주기능, 생산기능, 여가기능
- 영역적 측면: 공간, 사람, 관계

☞ 하나의 커뮤니티에 다양한 빌리지 가능  
예) 홍동면 마을활력소, 마을권역사업

# 사회적 기업 VS 커뮤니티 비즈니스

- 커뮤니티 비즈니스: 지역 **커뮤니티**를 기점으로 주민이 **친밀**한 유대관계 속에서 **주체적**으로 운영하는 사업
- **특징**: 이해관계 복잡, 장기적/ **마케팅 취약**, 소규모  
사업 컨셉 공생, 풀뿌리/ 생산성보다 보람, 취지 중시

	사회적 기업	커뮤니티 비즈니스
주체	사회적 기업가	지역 주민(외부 전문가)
목표	부의 분배	부의 창출과 분배
특징	시장실패 보완	자립형 혁신, 지역자원 활용 강조
해결과제	사회적 소외 및 실업문제 해결	지역의 경제사회적 문제 해결
자원	인적자원	지역자원
정부 역할	지원자	파트너
형태	일반형, 지역기반형(농촌체험관광) 지원조직형(자활), 협동조합형	



# 사회적 경제

- 사회적 경제는 **가치적** 차원에서 **호혜주의**에 기초한 **사회적 자본**의 동원에 근거
- 사회적 자본은 사회적 경제조직들에 대한 **지역사회** 의식을 제고하는 계기로 작용 더 많은 **교류와 협력**의 내용을 형성

# 이웃효과

- 주변의 또래 집단(친구 또는 이웃)의 재산이나 소비수준에 비추어 자신을 평가하려는 경향, 한 경제주체의 생산·소비 또는 분배행위가 시장교환과정에 참여하지 않고 있는 다른 소비자 또는 생산자에게 유리 또는 불리한 영향을 미치는 것

## 사촌이 땅을 사면 배가 아프다? ➡ “이웃이 잘 되면 나도 잘 된다”

: 농민 A의 소득 = 자기 자신의 사회경제적 특성 + 지역 공통 특성  
+ 동일지역 거주하는 다른 농민들의 사회경제적 특성

➡ 지역 내 다른 농가의 소득이 증가하면 지역 내 특정 농가의 소득이 증가 (특히 농외소득)

이웃효과 파라미터	농가소득		농업소득		농외소득	
	추정치	t-값	추정치	t-값	추정치	t-값
$\beta$	.106	1.98**	.075	2.24**	.127	3.52**

<권오성 외, KREI 2013>

# 공유 지식의 생성

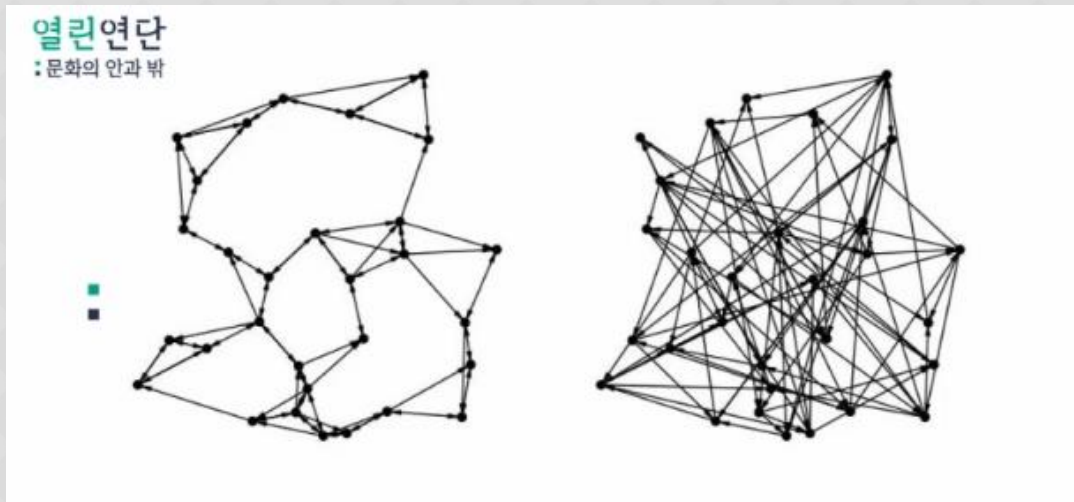
- 공유지식: 내가 안다는 것을 네가 아는 것
- “참여하는 사람이 많을수록 내가 참여할 확률도 높아짐”

예) 월드컵 응원, 소셜 브랜드



# 공유 지식의 필요성

- 세월호 침몰 사고. 왜 사람들은 여전히 안전규칙을 지키지 않는가?  
※법 질서를 지키는 이유 1) 제재 2)합법성 3) **관행**
- 공유지식을 바탕으로 한 지역중심적 네트워크(왼쪽)이 조정과 변화를 이끌어내는 데 용이

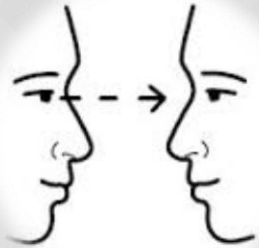


<마이클 최, 네이버 열린연단 2014>



# 공유지식을 생성하는 가장 좋은 방법

1. 둘이서: 눈을 보고 말해요



2. 여럿이서: 원을 그려 말해요



3. 더 많은 사람들과 친해지고  
글로 남겨 계속 나누어요  
(워크숍, SNS, 지역신문, 카페)

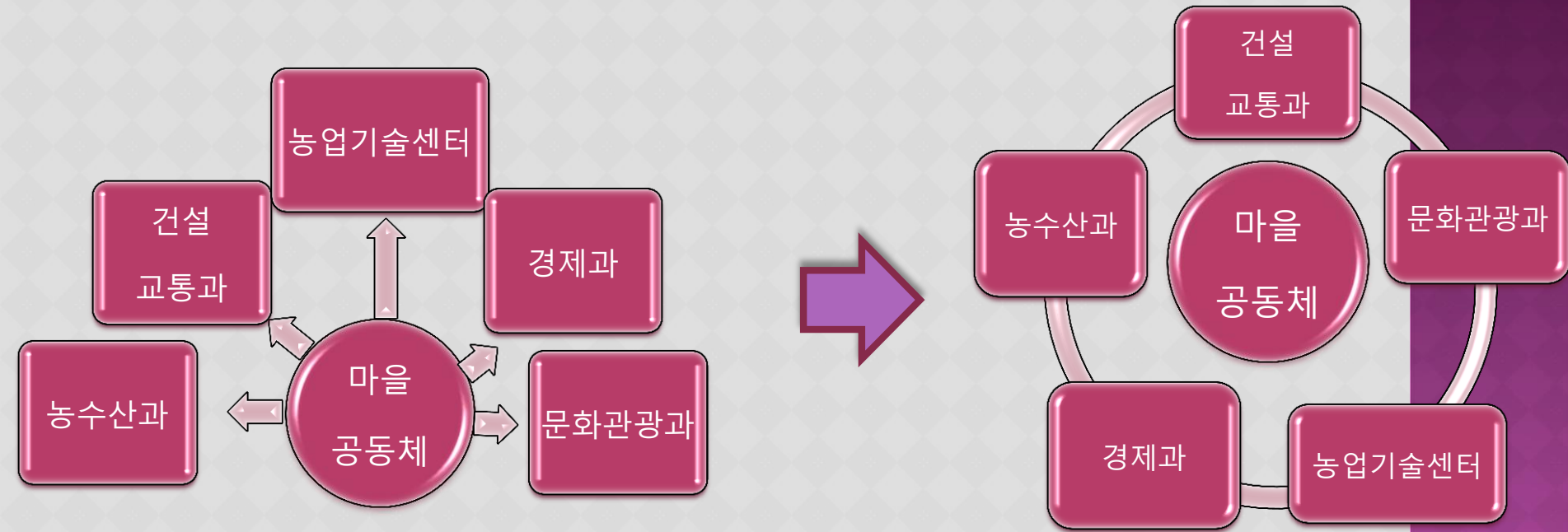
# 왜 지역 거버넌스인가?

## ◎ 분야별 거버넌스 추진중

- ⇒ 1. 분야별 역량 차이
- ⇒ 2. “그눔이 그눔”
- ⇒ 3. “영역침범의 어려움”

	농촌체험관광	귀농귀촌	사회적 경제	마을만들기
행정	농업기술센터 농촌체험	농업기술센터 농촌체험	경제과 고용정책	건설교통과 농촌개발
중간지원	도농교류센터	귀농귀촌지원센터		
관련단체 및 협의회	농어촌체험관광협의회 (농어촌체험휴양마을, 체험농가, 교육농장 등 38개소)	귀농연구회	협동사회 경제네트워크 (마을기업, 협동조합, 마을활력소 등 24개소)	희망마을협의회 (54개소) 권역 (7개소)

# 왜 지역 거버넌스인가?



# 홍성통

## ◉ 왜 통(通)인가?

- ‘통’으로 묶었다 : 다양한 분야를 한데 모음.
- ‘통~’하게 하다: 사전적 의미로 “통하다”는 “막힘이 없이 들고 나다”는 뜻. 민관, 지역과 지방, 주민과 단체를 잇는다는 의미.
- 통을 키운다: “정통한 사람”의 뜻을 더하는 접미사이기도 함.
- 통통 튀게 하다

## ◉ 홍성통

- 홍성 농촌지역의 사업과 정책에 대해 행정과 주민이 정보를 공유하고 자유롭게 논의하는 곳.

# 홍성통 준비과정

- 희망마을, 권역단위마을, 홍성협동사회경제네트워크, 농촌체험관광협의회  
: 협력관계 동의 → 모임('12.12) → **(준)거버넌스 발족(' 13.3)** → 정기모임



마을, 기관 정보공유 및 거버넌스 필요성 공감

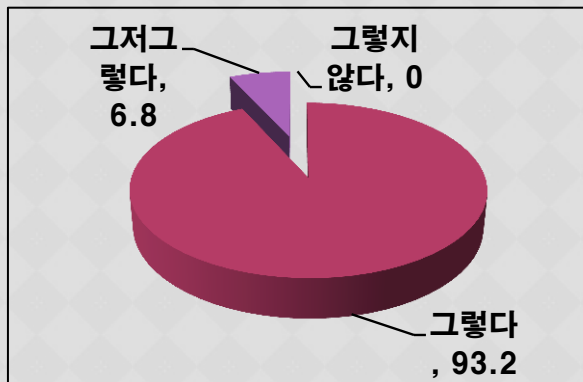


거버넌스 준비위원회 모임(3월, 4월)

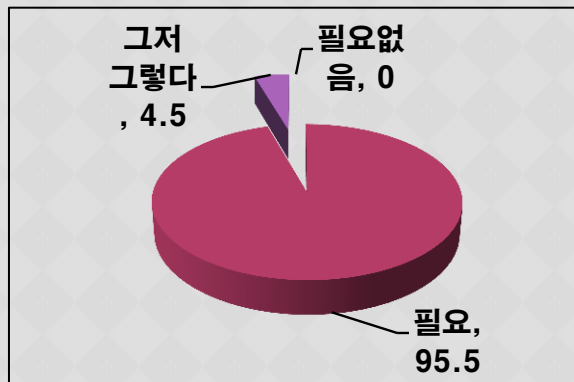


# 홍성통 준비과정

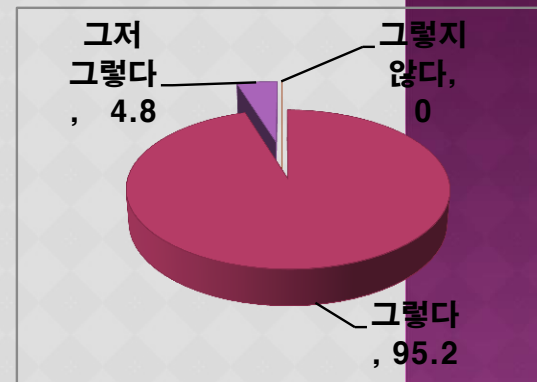
## • 관내 거버넌스 구성의 필요성 및 참여의사



거버넌스 모임필요



상호협력관계



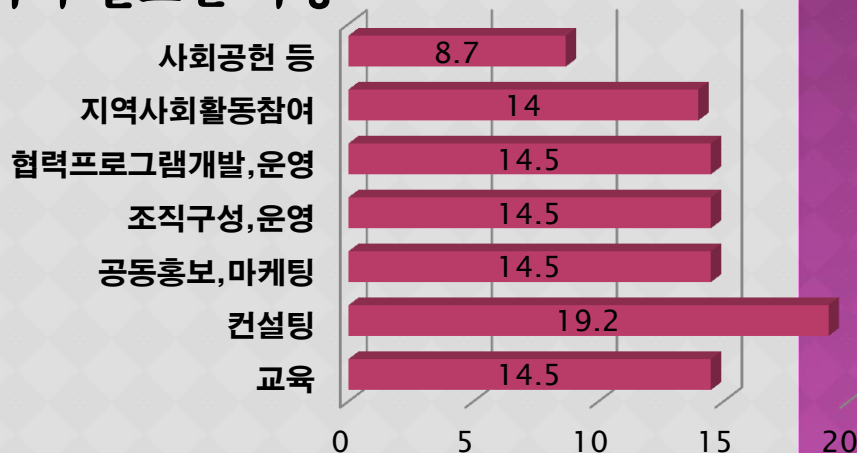
참여의사

## • 응답자

희망마을(23),  
권역단위마을 (7),  
사회적기업 등(9),  
복지기관(1), 민간단체(6)

거버넌스 준비위원회 모임(3월, 4월)

## • 향후 협력이 필요한 사항



# 홍성통 운영방법

1. **합의**에 기초하고 운영주체의 파트너십의 크기나 참여범위에 제한을 두지 않음
  - 참여방법: (민간) 참여 역할에 기초, 기존 운영위 회원의 추천  
(행정) 해당 분야에 참여의사 물어보고 진행
2. 별도의 조직을 만드는 것이 아닌 기존 기관 및 단체들의 **네트워크** 촉진활동 수행
3. 관련 주체들이 연계협력할 사안에 따라 **자발적으로 자율적으로** 역할 분담 및 논의
  - “할 사람이 있으면 한다!”
4. 민간분야는 **지역협력네트워크**, 행정분야는 **농정발전기획단**이 코디네이터 담당
5. 정보공유 방법: 행정 (메모보고를 통해 회의자료와 회의록, 회의결과 공유)  
민간 (페이스북페이지, 인터넷카페, 분야별 회의에서 공유)
6. 월례회의 운영: 매월 마지막주 화요일 2시 (장소는 순환하여 진행)

# 연계협력 추진사업(2013년도)

## 2013년도 홍성통 추진실적

구 분	3~5월	6~8월	9~12월
지역 인재 정보 수집	홍성군 인력 풀 구축 및 활용에 대한 공감대 형성 조사지 작성(5월), '지역의 재능인 찾기' 조사		
교육, 포럼, 컨설팅	인터넷에 인재DB 공유 및 활용(홍보영상, 캐리커처)		
홍보 및 행사 기획, 참여	3개 기관 교육과정 연계, 조정 마을 만들기 특강(희망마을협의회, 건설교통과) 홍성 사회적경제 전시판매전 중 농촌체험관련 포럼(협동사회경제네트워크) 희망마을계획수립에 협동사회경제네트워크 참여(2개소) 도민체전 부스 참여 전국지역리더대회 참석 제1회 마을만들기 충남대회 참여 및 컨퍼런스 운영: 각 기관참여 및 협력(11.1~11.2, 건설교통과) 신도시 아파트와 농특산물 직거래, 체험홍보행사 기획(6~7월, 취 소)		
기 타	농촌체험관광 CB센터구축(2~12월, 농촌체험협의회, 농업기술센터) 거버넌스 명칭과 회의체계 변경 건의(6월) 홍성통으로 명칭 변경 후 인터넷 카페 개설 및 콘텐츠 준비중		



# 연계협력 추진사업(2014년도)

## 2014년도 홍성통 추진실적

구 분	3~5월	6~8월	9~12월
지역 인재 정보 수집	홍성군 청년단체 추가 구성(3월) 및 활용(농촌재능나눔사업~) 지역 인재 활용(주민주도 선행사업 및 지역역량강화사업)		
교육, 포럼, 컨설팅	희망마을 상쇠학교 운영 홍성통 워크숍(6.27) 진안 선진지견학(8월) 교육 DB 조사	희망마을 코디네이터 양성과정 행복학습센터(마을3개소) 소규모학습공동체(5개소)	
홍보 및 행사 기획, 참여	귀농귀촌창업박람회(6.20~22) 여름휴가 페스티벌(6.26~29, 7.19~20)	행복마을 콘테스트 참가(11.5) 희망마을 한마당 축제(9.18) 홍성역사인물축제 부스 참가(9.25) 마을만들기 충남대회 참가(12.3)	
기 타	내포신도시 상생발전 기획을 위한 거주민 수요조사 도농순환센터 구축( 농촌체험관광지원센터, 귀농지원센터, 농업기술센터) 3개 분과 구성 및 운영(재능통, 교육통, 홍보통) 홍보채널 마련(홍성통 인터넷 카페, 페이스북페이지, 마실통신)		

# 연계협력 추진사업(2015년도)

## 2015년도 홍성통 추진실적

구 분	3~5월	6~8월	9~12월
지역 인재 정보 수집	지역 인재 활용(주민주도 선행사업 및 지역역량강화사업 등)		
교육, 포럼, 컨설팅	희망마을 장승학교 운영	마을대학 운영	희망마을 코디네이터 양성과정 행복학습센터(마을3개소) 희망마을공동체 활성화 지원(3개소)
홍보 및 행사 기획, 참여	홍성지역협력네트워크 구성 및 희망마을 선행사업(5개소) 컨설팅 농촌축제(1개소) 컨설팅, 시군역량강화사업 수행 농어촌체험관광지원센터 체험마을 컨설팅(1개소)	2회 행복마을 콘테스트 참가(9.15, 입선) 2회 희망마을 한마당 축제(9.18) 공동체글로벌한마당 참여(11.9, 부스전시)	
기 타	서산3.0 토론회 발표(3.31) 마을만들기전국네트워크 42회 대화모임 개최(4.10) 3농혁신 마을만들기민간네트워크 구축 및 중간지원조직 설립 사업 추진 분과 구성 및 운영(재능통, 교육통, 홍보통, 관광통 신설) 홍보채널 마련(페이스북 활성화, 마실통신, 홍성소식, 홍성신문 기획취재)		

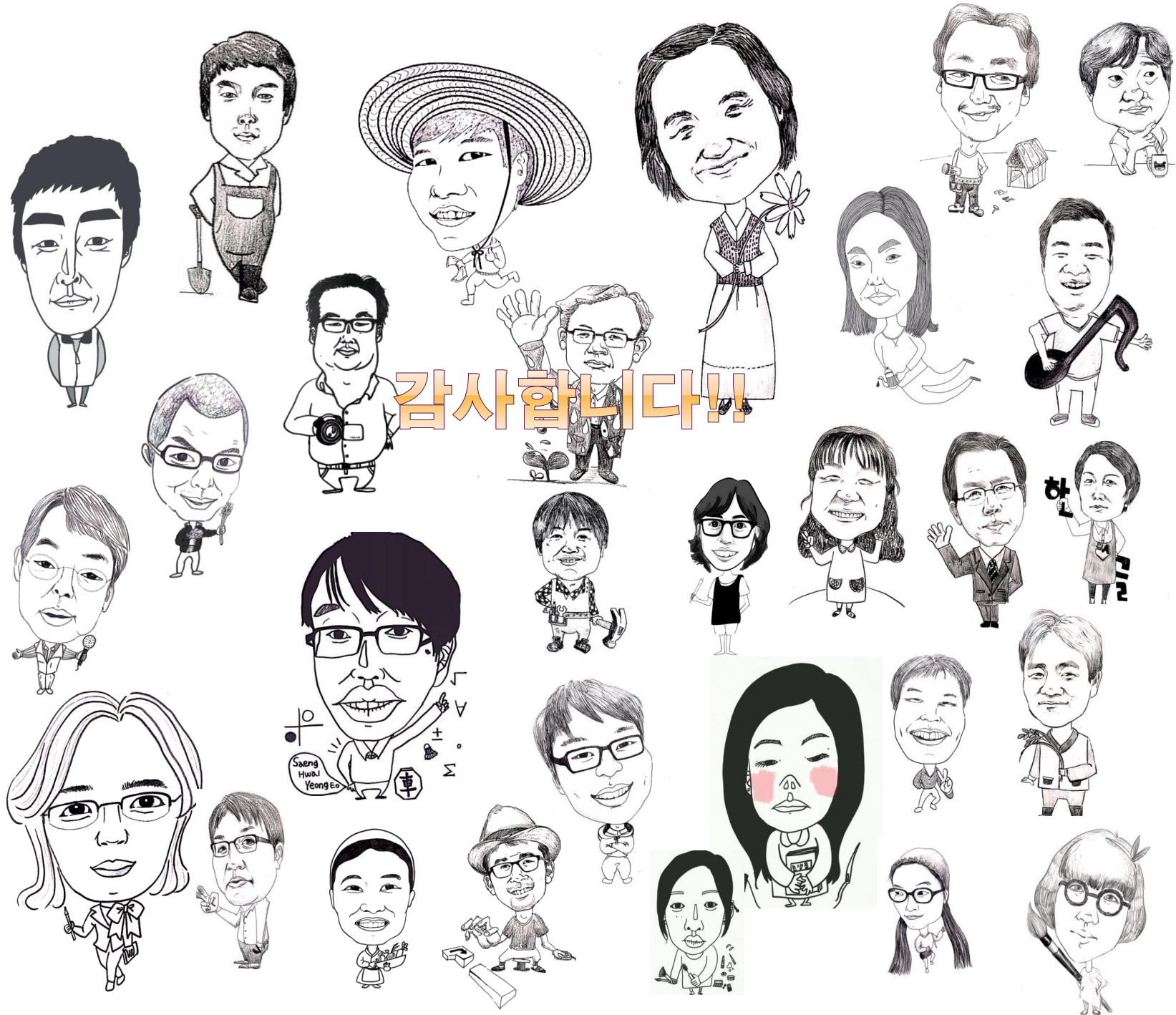
# 홍성통의 방향

- ◉ 규정지어지지 않고 다양한 분야를 소통하게 함
- ◉ 공유지식을 생성하는 장
- ◉ 다양한 민관이 만날 수 있는 플랫폼(정거장) 구실

- 역량강화된 주체들의 자발적이고 촘촘한 민관협력네트워크







# 참조

**바람직한 농정 거버넌스 시스템 구축방안**  
(이상학 외, 한국 농업정책학회 2010)

**지역사회 활성화를 위한 사회적 기업의 활용방안에 관한 연구**  
(채종학, KIPA 보고서 2011)

**농가소득에 있어 ‘이웃효과’ 추정**  
(권오상, 강혜정, 농촌경제연구원 2013)

**의례와 공유지식의 생성**  
(마이클 최, 네이버 열린연단 2014)

**과소화, 고령화에 대응한 ‘한계마을정책’ 도입을 위한 기초연구**  
(조영재 외, 충남발전연구원 2013)

사례발표 ②

# 지역협력네트워크, 출범 배경과 미래

이 창 신 사무국장

(홍성 지역협력네트워크)

지 역 협 력    네 트 워 크 ,

즐 엄 배 경 과    미 래



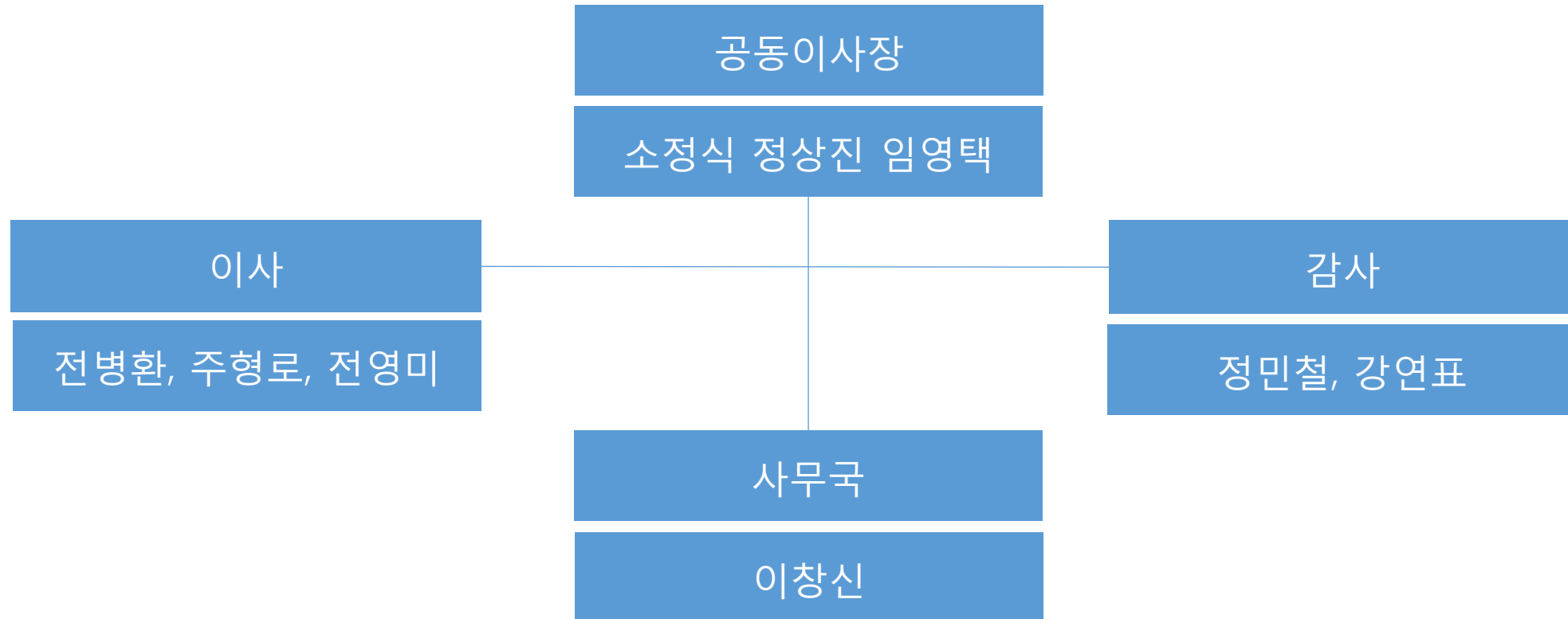


# 지역협력네트워크 설립 과정

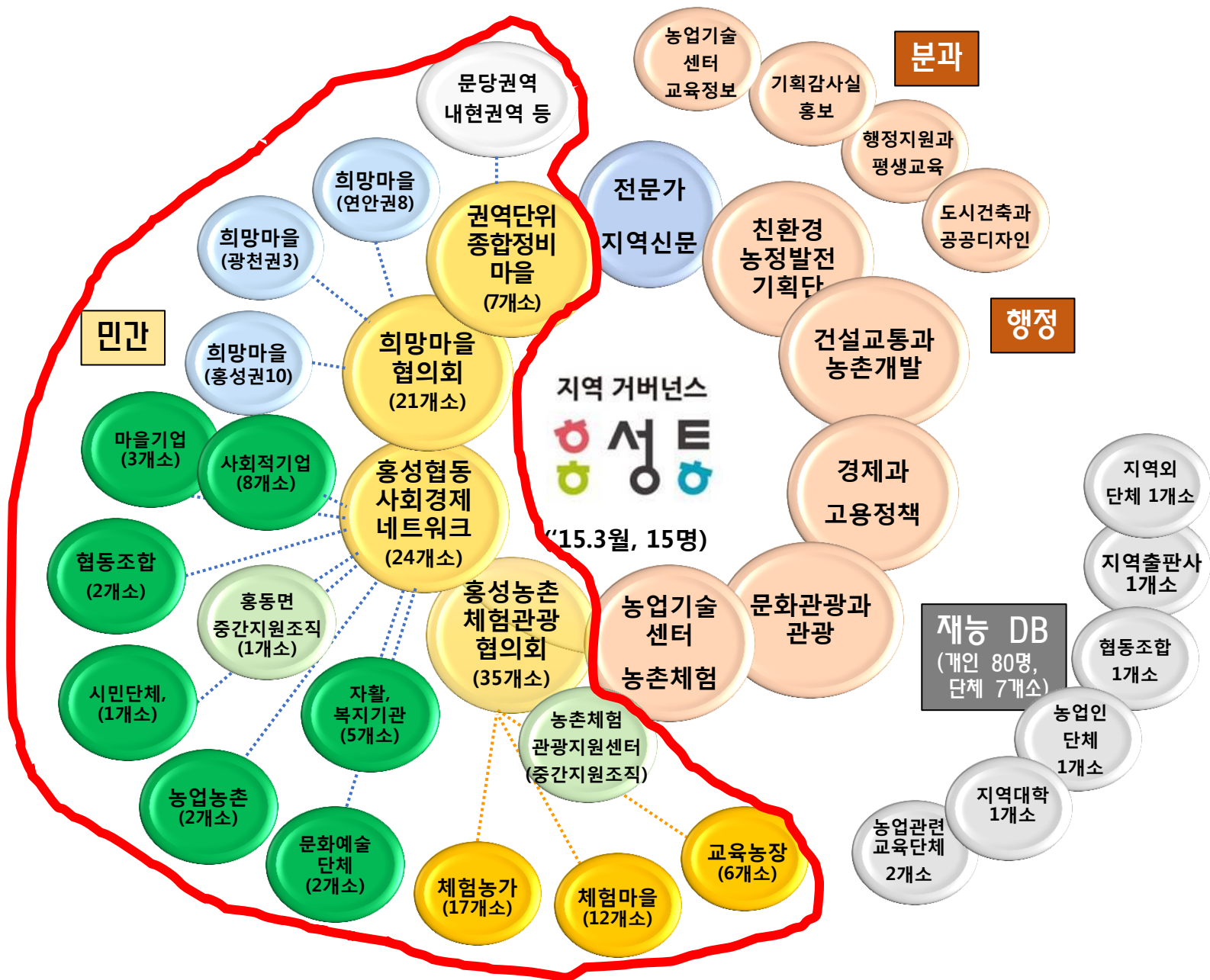
- 2014년 말 충남도 3농혁신 특화사업으로 홍성군 “지역협력센터 구축”사업 제안 및 선정
- 2015년 “홍성통” 주요과제로 지역협력센터 구축사업 논의
- 2015년 3월 홍성통회의 지역협력센터 주체에 대한 논의
- 2015년 5월 민간단체를 아우를 수 있는 새로운 단체로 지역협력네트워크 구성
- 2015년 6월 법인으로 보는 단체 결성 및 사무실 운영

# 지역협력네트워크 조직 구성

- 고민 : 민간단체를 아우르고, 조직의 공공성을 확보할 수 있는 대표자와 임원은 누구인가?



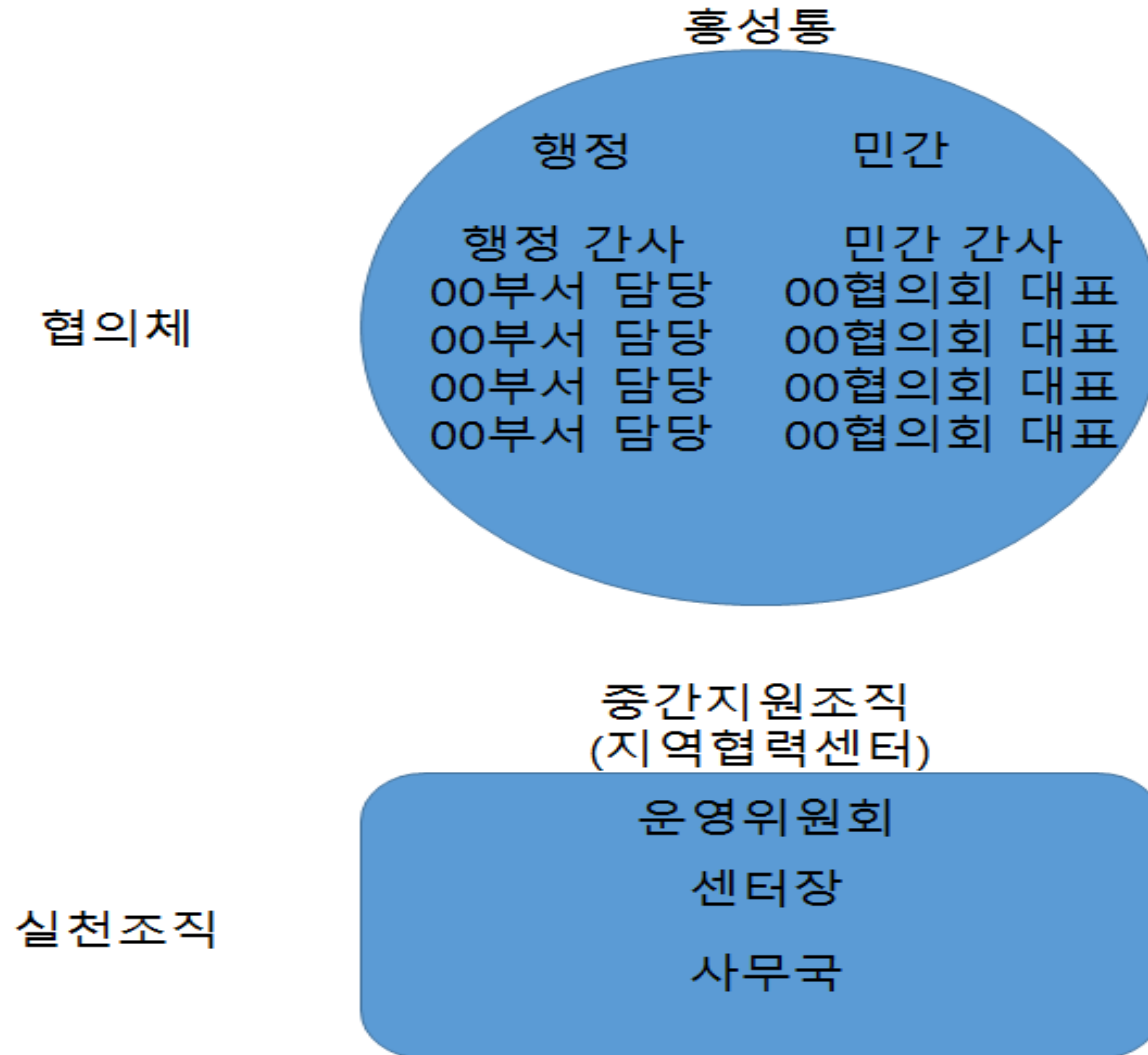
# 지역협력네트워크가 중간지원조직으로서의 공공성 확보



민간단체를 아우르는 조직을 만들기 위해 지역협력네트워크 설립  
지역개발을 위한 거버넌스인 홍성통의 실천조직임을 명시

애로사항  
이 단체 외에도 다른 단체들에 대한 고려 미흡(농업인 단체 등)  
각 협의회 회원단체에 대한 공유 부족

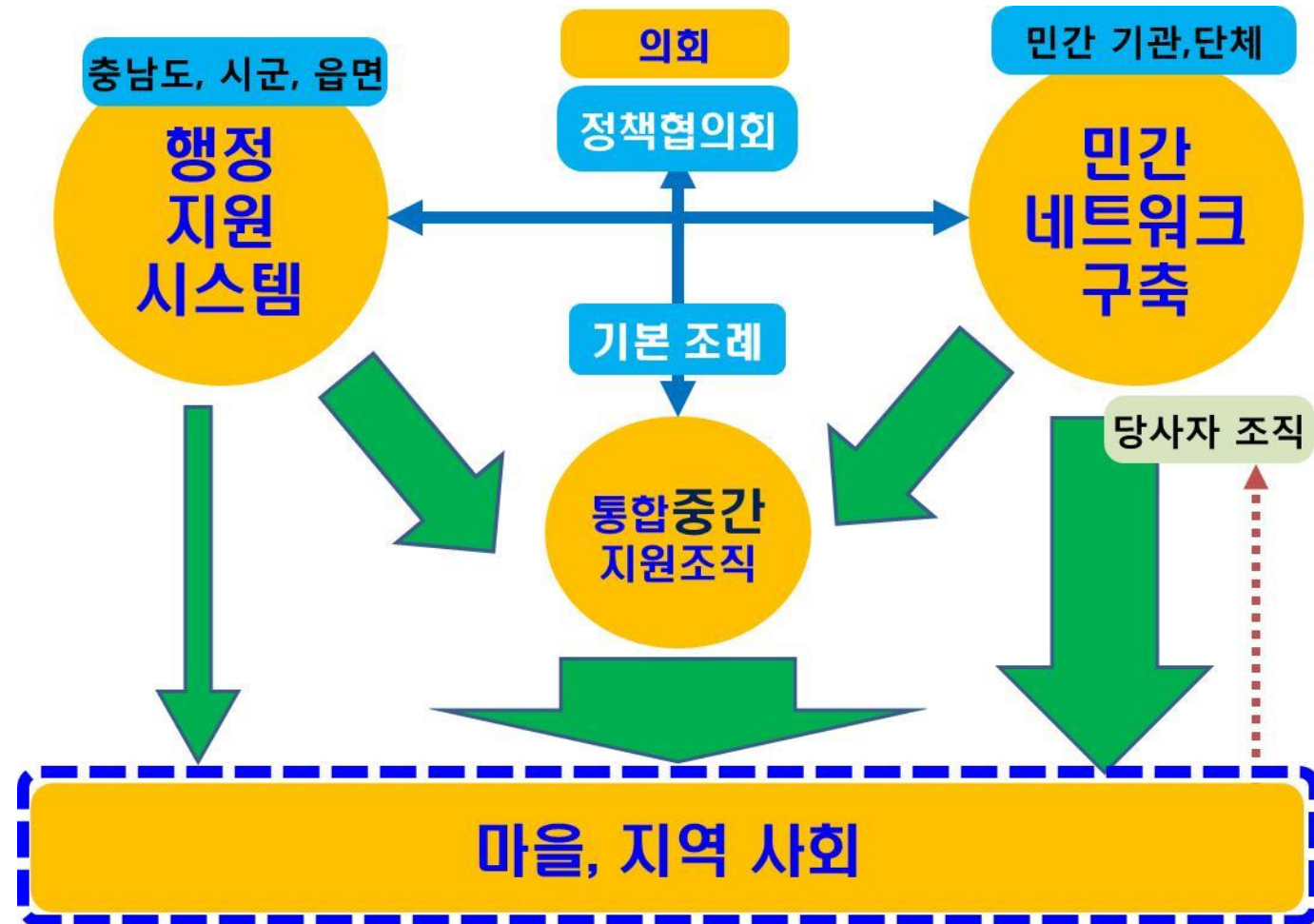
## 지역협력네트워크와 홍성통의 관계 설정



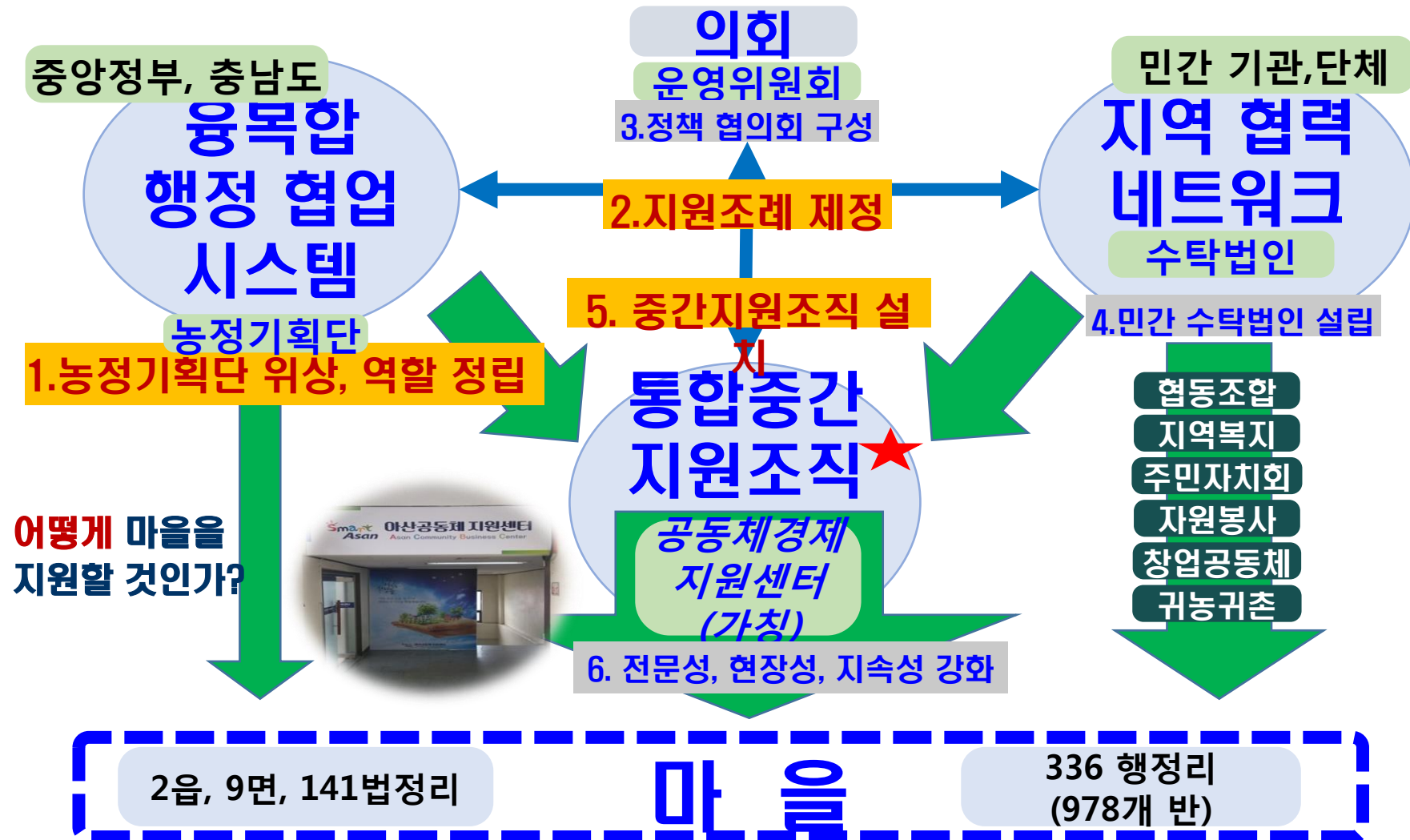
# 지역협력네트워크 사업추진 내용

- 2015년 하반기 사업운영 : 시군역량강화사업(보조), 희망마을선행사업(계약)
- 2015년 8~9월 3농혁신 컨설팅 일환 “제1회 홍성군 마을대학 운영”
  - 내용 : 마을만들기 지원시스템구축
- 2015년 11월 시군역량강화사업으로 “제2회 홍성군 마을대학 운영”
  - 내용 : 마을에서 지원할 수 있는 지역개발사업 소개 및 선행사업 계획서 작성 지원
- 2015년 12월 사업종료
- 2016년 1월 지역협력네트워크 총회
  - 안건 : 법인화 방안
- 2016년 3월 사단법인화 추진

# 지역협력네트워크 중간지원조직 위탁 계획



# 지역협력네트워크 중간지원조직 위탁 계획



# 지역협력네트워크 사업계획

## 목적사업 분야

- 홍성군 마을만들기 체계 구축

- 희망마을 선행사업 종료, 현장포럼 등 신규마을 개발 미흡, 큰 정책사업에 대한 의존도 높음
- 예산 : 시군역량강화사업(1~2억)으로 소규모사업 개발, 사업비 없이 할 수 있는 사업 유도
- 사업 체계 : 자체사업 소규모(100~300만원), 공동체활성화지원사업 등 공모사업

자체사업 중규모 (1,000~3,000만원), 정책사업 공모

공모사업 대규모 1억이상

- 상향식 사업체계 확립(주민자치 실현)

- 계획서 단순화해서 마을주민들이 직접 작성하도록 함(목적, 필요성, 간단예산, 참여자 명단 등)
- 마을현황판 만들기(마을지도, 가구표시, 인구표시, 연령표시 등) 혹은 마을사진집 제작
- 마을회의 정례화 및 참여 : 회의의 문제점 확인 및 교육프로그램 개발, 마을회의 수당 지급(간식비 등)
- 이장협의회, 주민자치회 활동 모니터링



# 지역협력네트워크 미래비전

홍성군의 지역주민들이 자기 마을에 대한 고민을 활발히 하고 그 고민을 해결하기 위해 노력하는 중에 지역협력네트워크가 함께하는 것



사례발표 ③

## 홍동면의 민간모임과 마을활력소

이 동 근 사무국장

(마을활력소)



# 홍동면의 민간모임과 마을활력소



# 충청남도 홍성군 홍동면



**행정구역 : 법정 14개리**  
**행정 33개리, 69개반**  
**면적 : 38.52km<sup>2</sup>**  
**인구 : 3,590명**

**행정구역 : 2개읍, 9개면**  
**면적 : 443.93km<sup>2</sup>**  
**인구 수 : 약 9만여명**

**☞ 참고 : 전국 시 · 군 · 구 인구수**  
 -경기 수원시 1,064,951명  
 -전북 완주군 82,800명  
 -인천 옹진군 13,850명  
 -경북 울릉군 7,703명

# 학교와 지역 그리고 민주주의

- 1958년 설립된 풀무농업학교  
위대한 평민/더불어사는 평민/일소공도(민주주의 중시하는 교육철학)  
협동조합에 대해 강조(1959년 풀무협동조합 시작)
- 중심이 없는, 지역의 필요에 의해 만들어진 자생적인 민간모임(단체)들의 느슨한 연대체
- 결국은 직접 민주주의로!

# 홍순명 대표의 글 중에서

- 우리마을에는... 그저 야트막한 산과 실개천, 축사와 들판만 보이는 평범하고 조용한 농촌일 뿐입니다. 돈을 억수로 들인 건물이나 몇 부농의 특화시설이 없는 대신, 고만고만한 소농들이 유기농업과 축산으로 순환농업을 하면서... 지역과 학교가 함께 만들어가는 곳입니다. 작은 생각의 씨앗이 한 잎 두 잎 자라고 가지가 나서 이제는 큰 줄기를 뻗은 주민조직도 생겨났습니다.

# 지역문화 & 유입인구증가

풀무학교는 씨앗과 같은 역할

현재는 풀무학교를 넘어서,  
홍동지역 민주주의 실현을 위한  
지역문화 형성 중

젊은 이주민들이 지역문화에 자연스레 흡수

현재 민간모임(단체)는 대략 40여개, 귀농귀촌인은 200여명,

\*지역자립=>먹을거리(유기농업), 에너지, 금융

\*지역자치=>지역현안(주민자치위), 지역교육(초,중,고,대), 마을사업(협동조합)

# 단체간 정기모임 추진

- 개인들의 협동이 협동조합단체를 만들었다면, 이제는 단체들의 협동으로 단체협회의 회를 구상하는 단계로 이동 중
- 가칭 “달모임” 시작
  - : 단체간 정보공유, 지역현안 협의, 공동사업 구상, 재정자립방안



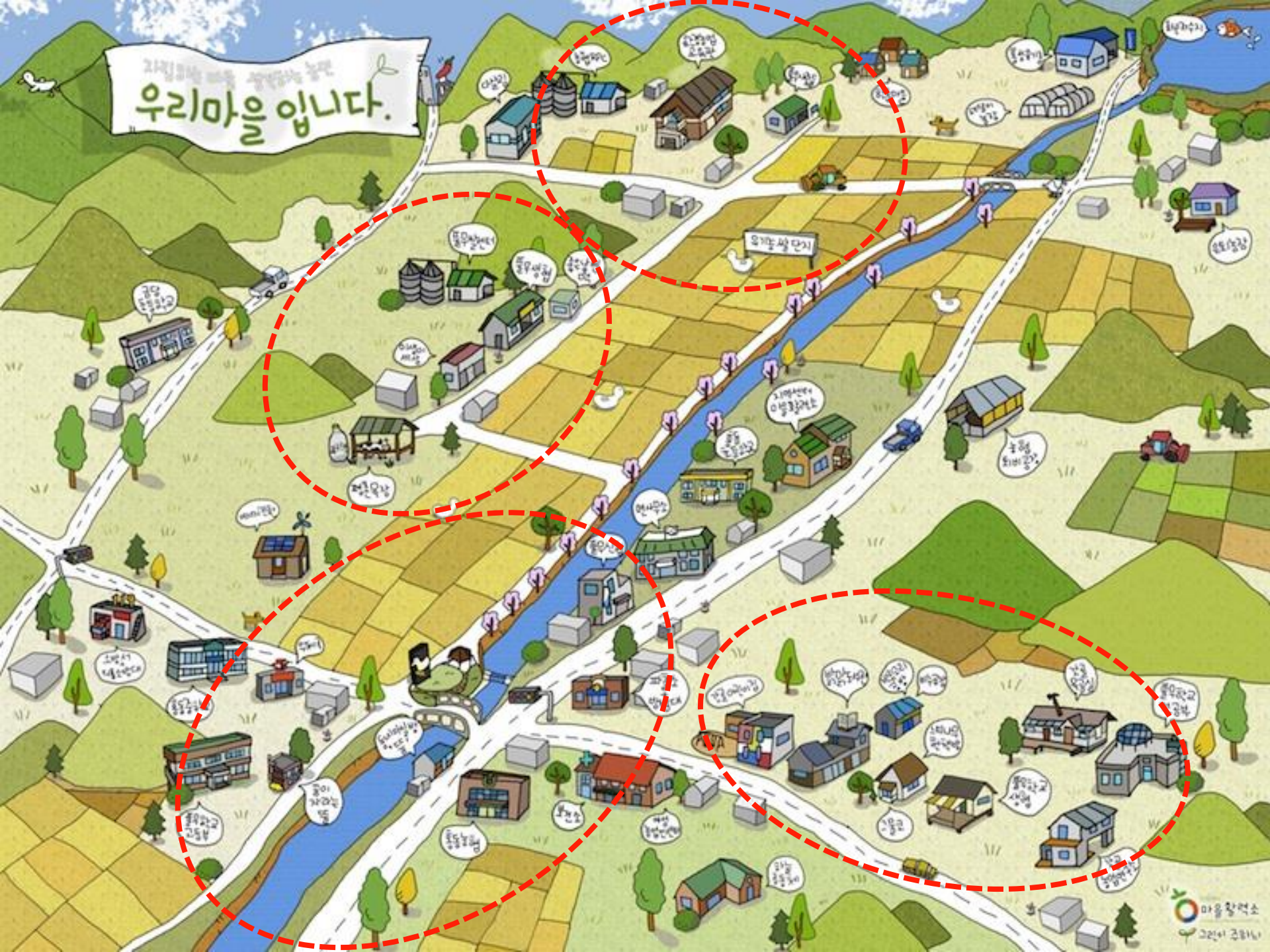
# 마을활력소

- 중간단체

주민과 주민, 단체와 단체, 내부와 외부, 민간과 행정을 이어주는 역할

- 마실통신
- 마실이학교
- 지역행사주관(우리마을발표회, 흥동거리축제)
- 신생단체 설립지원
- 마을인턴사업
- 지역자료 제작(지역리플렛, 안내책자)

우리마을입니다.





# 함께 만들어 가는 지역공동체

더불어 살며 자립하는 마을

## 교육기관

갯골어린이집(1979)

홍동초등학교(1922)

홍동중학교(1971)

풀무농업고등기술학교(1958)

풀무전공부(2001)



# 함께 만들어 가는 지역공동체

## 더불어 살며 자립하는 마을

글로 벚을 만나고 벚들이  
만나 마을을 이룬다

### '밖맑도서관'

- 풀무학교 개교 50주년  
기념 사업
- 희망을 전하는 작은  
문화운동
- 협의와 소통의 공간
- 평생교육기관
- 마을 공론의 장





# 햇살배움터 교육네트워크



- ▶ 2008년 ‘홍동햇살배움터조합’으로 시작
- ▶ 방과후 프로그램지원 / 멘토 / 마을교사

# 환경농업교육관



- ▶ 1999년 환경보전농업마을 조성
- ▶ 오리농법 보급 / 문당마을 백년계획 / 생태교육



# 함께 만들어 가는 지역공동체

## 더불어 살며 자립하는 마을

### '꿈이 자라는 들'

- 2009년 특수교육대상학생으로 시작
- 유기농업, 생태교육, 직업교육을 엮은 '전인교육과정'을 지향
- 마을이라는 울타리 안에서 제 몫을 다하며 이웃과 더불어 살아가는 모습을 그리며 다양한 프로그램 운영



www.greencarefarm.org 꿈이 자라는 들



# 함께 만들어 가는 지역공동체

더불어 살며 자립하는 마을

## 논생태학교 '논배미'

- 2009년 창단
- 지역교육기관, 도시소비자 등을 대상으로 논생태교육
- 논생물, 논식물 채집 및 관찰 활동
- 논생태교육 주민교사 양성
- 상근자 3명(2015 현재)



# 함께 만들어 가는 지역공동체

더불어 살며 자립하는 마을

## 農생태원예조합 '가꿈'

- 2003년 풀무전공부  
원예수업시작
- 마을을 건강하게
- 건강한 일자리 만들기
- 지역생태계 복원
- 교육, 연구, 조사 활동
- 식물묘목 생산





# 함께 만들어 가는 지역공동체

## 더불어 살며 자립하는 마을

### 창작놀이 공간 '갯골 목공소'

- 2007년 설립
- 지역의 아이들과 일반인을 위한 목공 교실 운영
- 아이들의 창작 활동 지도
- 목공에 관심 있는 지역민 이용
- 주문가구 제작



# 함께 만들어 가는 지역공동체

## 더불어 살며 자립하는 마을

### 동네출판사 그물코

(사람과 사람, 사람과 자연 사이를 잇는 작은 점)

- 2004년 흥동 마을로 이사
- 더 크게, 더 빨리, 더 많이, 가 아닌  
규모와 분수에 맞는 출판을 지향



- 단체 회보, 농업, 생태,  
협동조합 관련 책을 출판
- 느티나무 헌책방 운영





# 함께 만들어 가는 지역공동체

## 더불어 살며 자립하는 마을

### 여성농업인들의 든든한 보금자리 '여성농업인 센터'

- 2002년 농림부 여성정책 신규사업지정
- 여성농업인의 지위향상, 자아실현기회 제공, 삶의 질 향상
- 보육 및 방과후 교실 업무시작
- 2008년 판매장사업 '함께 먹는 식구들' 운영  
(공동구매, 수선, 만들기, 농수산물판매, 등)
- 여성들을 위한 다양한 프로그램 운영

# 풀무신탁



▶ 1969년 풀무학교 졸업생 및 교사 18명 발족

# 풀무환경농업영농조합법인



- ▶ 1960년 풀무고등학교 무인구판장으로 태동
- ▶ 유기농업을 실천하는 생산자 조직



# 풀무학교생협



- ▶ 1977년 풀무식가공조합으로 시작
- ▶ 우리밀 빵/ 지역 농산물/ 제과제빵교육

# 홍동농협



- ▶ 1993년 친환경작목회 시작 / 1개 작목회 13개 작목반
- ▶ 로컬푸드직매장 / BMW 부산물 퇴비공장 / 농자재마트



# 할머니장터조합



- ▶ 2012년 할머니장터 개장 및 조합 발족
- ▶ 할머니 손맛 반찬 / 홍동농협 로컬푸드매장

# 얼뚱생태건축협동조합



- ▶ 2013년 홍성 1호 협동조합으로 등록
- ▶ 집주인과 함께 짓는 집 / 집수리 / 함께! 쉽게!

# 아하! 홍성 생활기술협동조합

- ▶ 2014년 협동조합으로 등록
- ▶ 적정기술 / 지속가능한 지구를 위한 기술

우리 주변에서 쉽게 구할 수 있는 재료

우리 손으로 만들고 고칠 수 있는 기술

# 평촌목장



- ▶ 1980년 송아지 한 마리로 평촌목장 시작
- ▶ 가족경영 / 무항생제 사료 / 유기농 요구르트



# (주)다살림



- ▶ 2009년 농업회사법인 다살림 설립
- ▶ 유기농 쌀과자, 쌀빵



# 홍성한우 홍동점



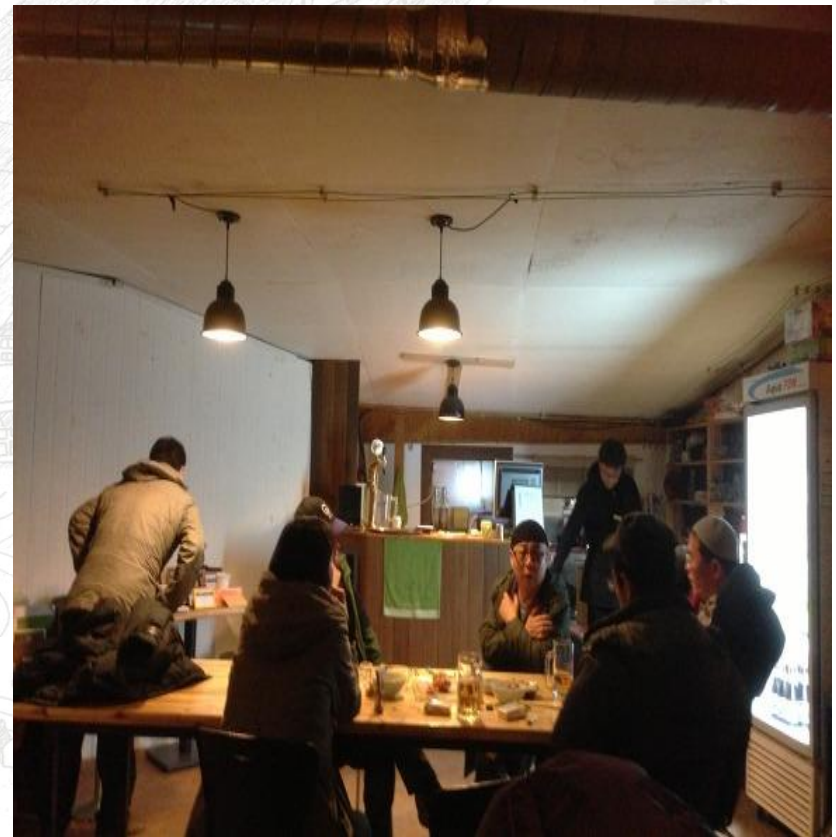
- ▶ 홍성한우클러스터사업단에서 운영
- ▶ 협동조합 방식으로 조합원 모집 중

# 함께 만들어 가는 지역공동체

## 더불어 살며 자립하는 마을

### 동네마실방 '뜰'

- 2011년 마을사람들 중심으로
- 조합원 100여명(이용자 회원)  
출자금 1,800만원으로 시작  
내부공사 등 지역 일꾼들 재능기부
- 낮에는 마을카페, 밤에는 동네술집





# 홍성우리마을의료생협



# 정농회



▶ 1976년 창립 / 원경선

▶ 애농회 / 敬天愛人(경천애인) / 생명역동농법

## [새롭게 만들어진 주민조직들]

홍성자연재배협동조합  
경제협동체 도토리회  
홍성씨앗도서관  
교육농연구소  
생각실천창작소  
예산홍성환경운동연합  
식생활교육홍성네트워크

그리고 각종 소모임들



농업·농촌이 다시 사는  
유일한 길은 ‘협동’ 뿐입니다.