

대도시권 미래가치

유현아 (국토연구원)



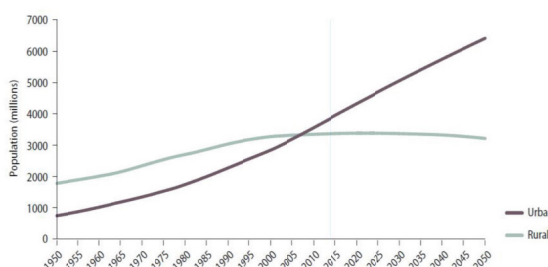
대도시권 미래가치

대도시권 미래가치의 중심에 있는 “도시”



- 세계 각국과 국제연합 등에서는 도시를 중심으로 하는 미래 연구 수행
- 영국 Foresight, 2015, 「living in the cities」
“2065년에 가능한 도시생활에 대해 4가지 시나리오를 제시”
- 프랑스 Datar, 2011, 「Territory 2040」
“2040년의 미래 동향과 국토공간구조 방향을 대도시권 중심으로 제시”
- 일본 모리기념재단, 2012, 「도쿄의 미래전략」
“2035년, 도쿄대도시권이 직면한 기회와 도전에 관하여 고찰”
- EU EPSON, 2014, 「ET2050 project」
“유럽연합 도시의 경제위기와 미래의 불확실성에 준비하기 위한 전략 마련”

Figure 2.
Urban and rural population of the world, 1950-2050



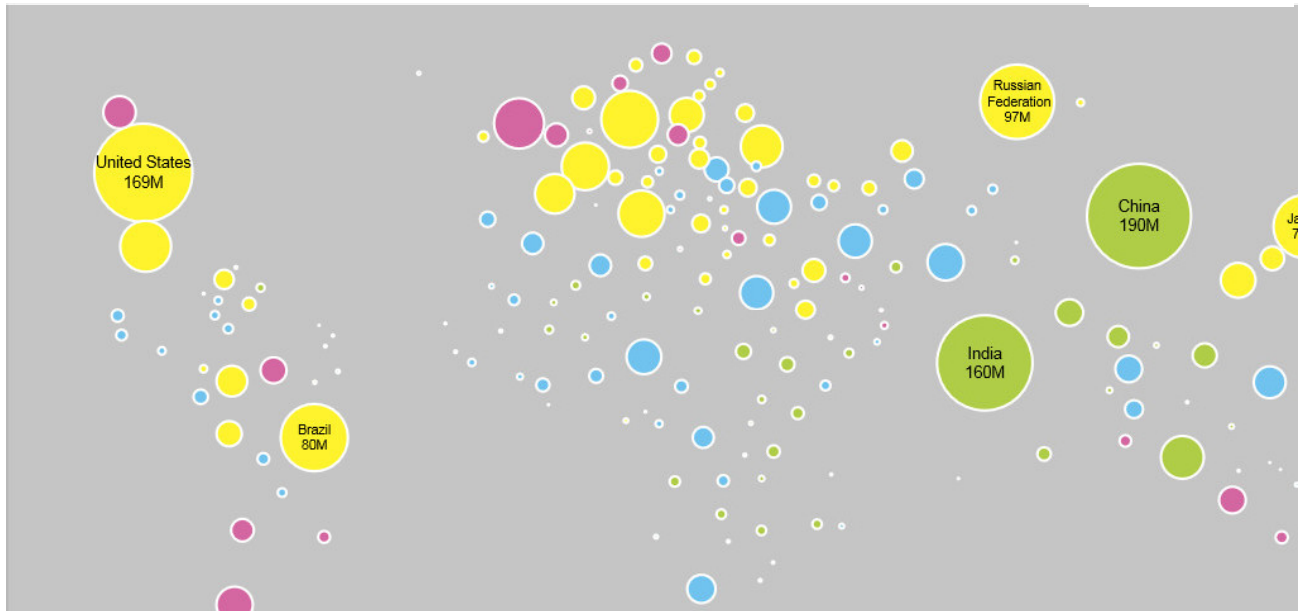
A majority of the
world's population
lives in urban areas

- UN, 2014, World Urbanization Trends
 - 전세계 도시지역 거주 1950년 30%, 2014년 54%
→ 2050년 66% 전망
 - 2030년까지 41개의 메가시티 등장
 - 일부 도시들은 최근 인구감소를 경험
- 도시와 농촌의 삶의 질을 향상시키기 위한
통합적 정책 필요성을 강조

대도시권 미래가치의 중심에 있는 “도시”

※ UNICEF 도시데이터 연구 : 도시인구의 확장을 수치로 시각화

• 1980년대 도시인구 비중

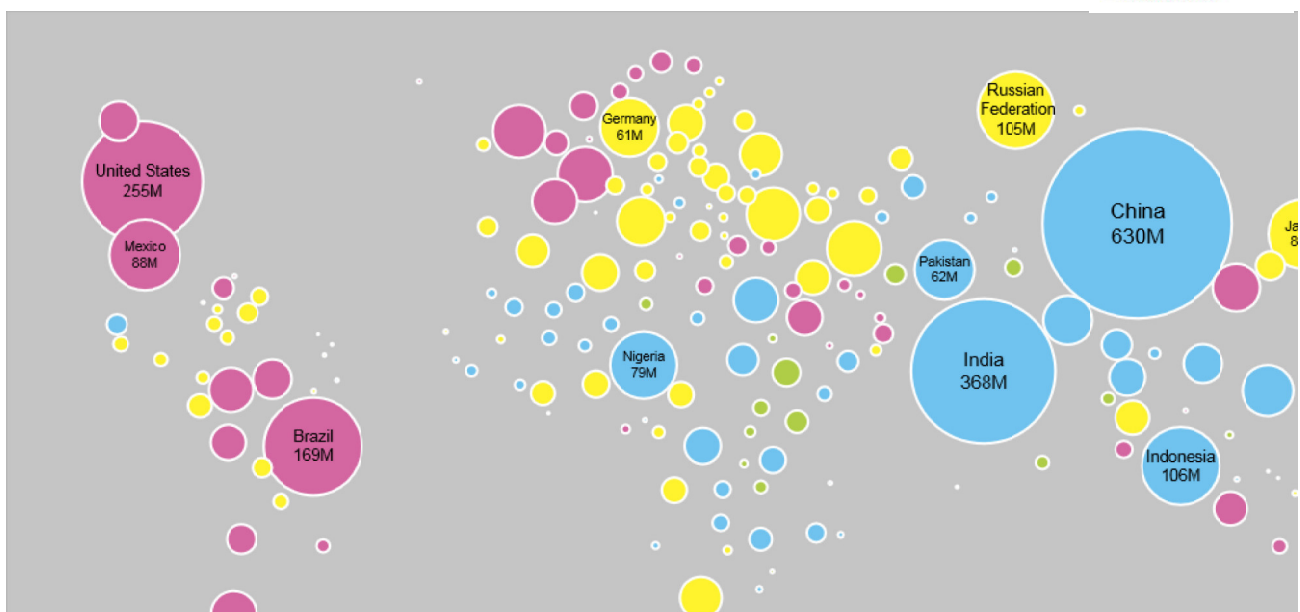


3

대도시권 미래가치의 중심에 있는 “도시”

※ UNICEF 도시데이터 연구 : 도시인구의 확장을 수치로 시각화

• 2010년대 도시인구 비중

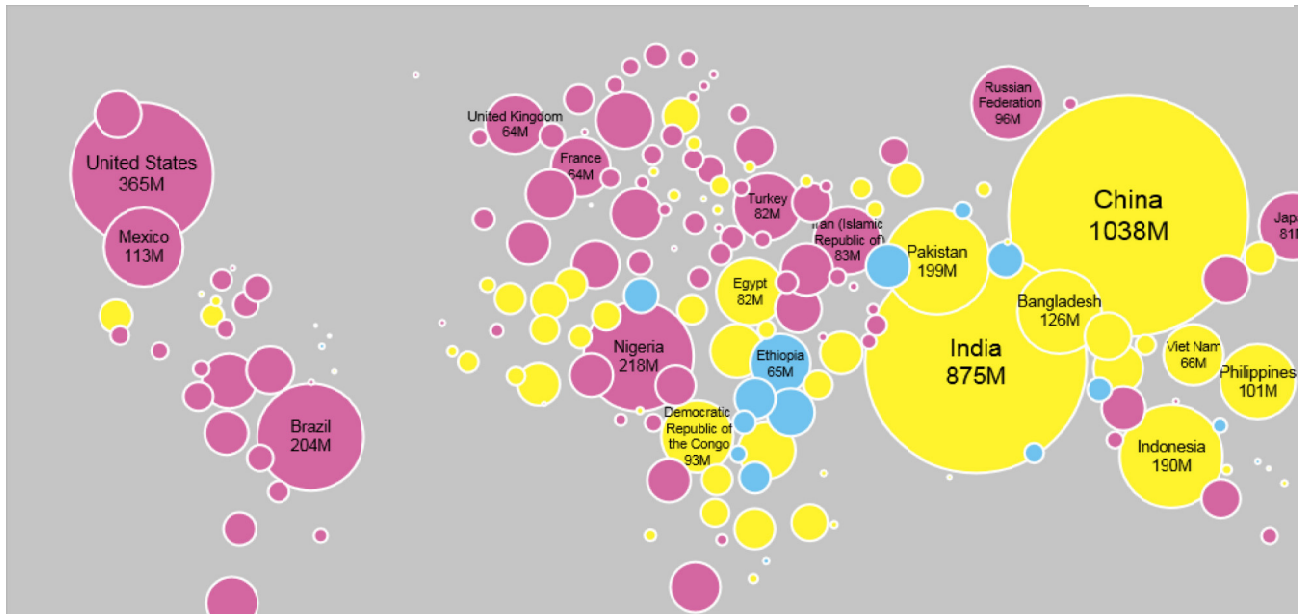


4

대도시권 미래가치의 중심에 있는 “도시”

※ UNICEF 도시데이터 연구 : 도시인구의 확장을 수치로 시각화

• 2050년대 도시인구 비중



5

우리나라 국토발전 패러다임과 대도시권 정책

● 국토발전 패러다임의 시기별 변화

1960~70년대	1980년대	1990년대	2000년대	2010년대
• 성장거점전략 • 빈곤의 악순환 탈피 • 자립경제기반 구축 • 공업화 기반 조성	• 광역발전전략 • 성장과 복지의 조화 • 수도권 집중억제 • 지역균형발전	• 균형발전전략 • 지방분산형 • 국토골격형성 • 생산적 · 자원절약형 • 국토환경 보전 • 통일대비 국토기반	• 국가균형발전 • 광역경제권 전략 • 지역균형발전으로 • 국민통합 도모 • 광역화와 연계협력 • 활성화	• 지역행복생활권 • 지역경쟁력 강화와 • 삶의 질 향상 • 국민행복 증진

● 대도시권은 국가와 도시의 가운데 있는 기능적 단위로서 국토 및 도시의 문제와 이슈를 공유하고 발생시키는 공간적 범역이지만, 국가차원의 대도시권 정책은 부재한 실정임

* 대도시권을 관리하기 위한 계획적 수단은 광역도시계획, 대도시권광역교통계획 정도임

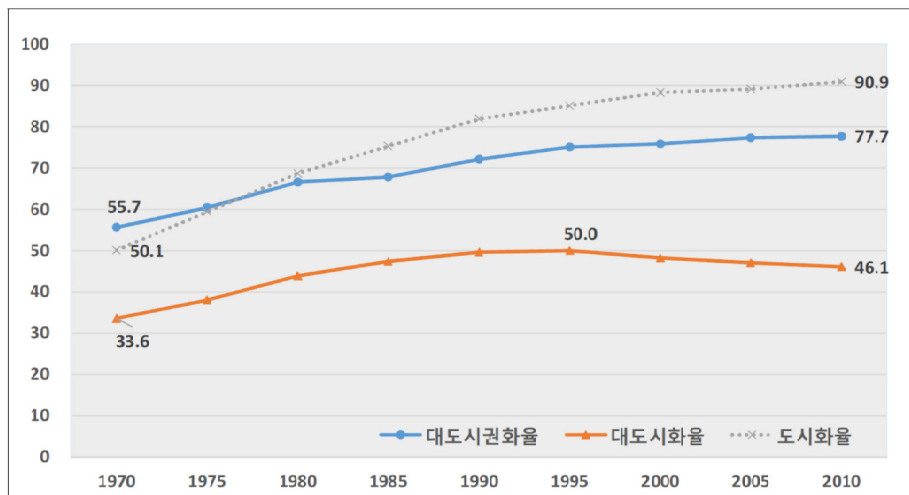
	광역도시계획	대도시권광역교통계획
대상지역	수도권, 부산권, 대구권, 대전권, 광주권, 전주권, 마창진권, 청주권, 광양만권, 전남·서남권, 제주권 등 11개	수도권, 부산울산권, 대구권, 광주권, 대전권 등 5개
근거법률	국토의 계획 및 이용에 관한 법률(2002)	대도시권 광역교통관리에 관한 특별법(1997)

6

우리나라 대도시권의 형성과 발달

● 우리나라 대도시권의 비중

- 대도시권의 전국 인구 비중은 1970년 55.7% → 2010년 77.7% (3천 7백만)
- 대도시권은 국토의 29%에 불과하지만, GRDP 73%와 취업인구 80.3% 차지 (2010기준)
- 1960년대 이후 매 10년 마다 20%씩 증가하던 도시화율은 90년대 들어 5%이내로 감소
- **대도시는 90년대 이후 인구감소, 주변지역과 대도시 중심의 대도시권은 지속적인 인구성장**



◀ 대도시권의 인구비중 추이

자료 : 통계청, 각년도, 인구주택총조사; 국토해양부, 2015, 국토이용연차보고서

7

우리나라 대도시권의 형성과 발달

● 우리나라 대도시권의 공간적 변화

① 1960-70년대 : 대도시 중심의 개발과 집중

- 1960년대 이후 급속한 공업화는 대도시에 새로운 취업기회를 제공하며, 이촌향도에 의한 대도시 인구집중 현상을 가져옴 * 특히, 수도권으로 8백만 이상이 순전입한 것으로 추산
- 서울, 부산, 대구 등 대도시의 인구 및 공업 집중 억제 및 분산 유도
- 대도시에 대한 적정관리문제가 제기되며, 대도시 주변부 그린벨트 지정
- 1970년대 국토개발 투자실적은 계획대비 24%를 초과하는 등 개발과 집중이 이루어짐

② 1980년대 : 지속적인 인구증가와 도시 확장

- 대도시로 몰려드는 인구의 흐름을 수용하는 정책과 수도권 규제정책(수도권정비계획법) 병행 * 제2차 국토종합개발계획 : 대전, 대구, 광주 등 15개 성장거점도시와 28개 지역생활권 육성
- 대전, 대구, 광주가 직할시로 승격되며, 주변지역 흡수 등 물리적 확장으로 대도시권화 진행

③ 1990년대 : 대도시권의 가시화

- 수도권 신도시 건설, 지방4대 도시권 육성 등 대도시 주변지역 개발로 대도시권이 가시화
- 대도시 외곽 신규 개발에 따라 대도시권 확장, 중심도시 인구증가는 정체기 돌입
- 광역시 제도 도입으로, 도농복합도시 출현과 대도시 주변지역 흡수 등 물리적 확장 진행 * 부산시 360km² → 766km², 대구시 455km² → 886km²

8

우리나라 대도시권의 형성과 발달

● 우리나라 대도시권의 공간적 변화

④ 2000년대 : 대도시 주변지역의 인구증가 및 공간적 확장

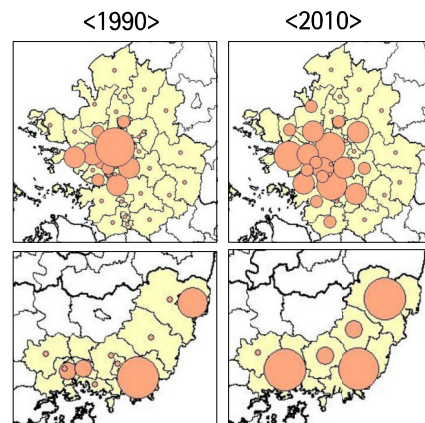
- 서울, 부산, 대구 등의 지역에서는 개발제한구역을 뛰어넘어 비지적 팽창을 보임
- 서울 주변지역은 경수축, 경인축, 경의축, 경원축, 경춘축 등 기존 간선도로망을 따라 방사형 팽창이 이루어짐
- 중심도시인 서울, 부산, 대구의 인구는 감소하고, 대도시권 인구 비중은 점차 증가

▼ 지역유형에 따른 인구수와 비중 추이

구분		1990		2000		2010	
		인구	비중	인구	비중	인구	비중
합계(총인구)		43,102	100.0	46,136	100.0	48,580	100.0
대도시권	계	30,151	70.0	34,100	73.9	36,894	75.9
	중심도시	18,828	43.7	18,760	40.7	18,633	38.4
	주변지역	11,323	26.3	15,340	33.3	18,261	37.6
지역중심도시		5,989	13.9	6,558	14.2	6,874	14.2
소도시 및 농촌	계	6,962	16.1	5,478	11.9	4,812	9.9
	소도시	2,724	6.3	2,331	5.1	2,127	4.4
	농촌지역	4,239	9.8	3,147	6.8	2,685	5.5

자료 : 최상철 외, 2015, 우리나라 도시계획의 변천사, 도시정보

▼ 대도시권 인구변화(수도권, 부산울산권)



자료 : 통계청, 인구주택총조사 각 연도

9

대도시권의 미래가치

● 최근 대도시권 관련 핵심단어 분석



자료 : 자체제작

대도시권 관련 연구에 나타난 대도시권 핵심단어 분석결과

- 경쟁력, 글로벌, 연계, 정주여건, 주거환경, KTX, 기반시설, 쇠퇴, 재생, 협의체, 연계협력사업 등의 단어가 등장

- ① 경제산업구조 재편에 대응한 대도시권 발전방향(서연미 외, 2015)
- ② 미래 국토발전 전략 수립방안 연구(국토교통부, 2015)
- ③ 글로벌 도시권 육성방안 연구(I, II, III) (김동주 외, 2010, 2011, 2012)
- ④ 도시권 육성전략 마련을 위한 연구(국토교통부, 2014)
- ⑤ 인구구조 변화에 따른 국토·도시공간 재편과 정비(박세훈 외, 2012)
- ⑥ 지방 대도시권의 실태분석 및 발전방향(국토해양부, 2010)
- ⑦ 지방 대도시권의 경쟁력 강화를 위한 교통인프라 구축방안 연구(국토해양부, 2010)
- ⑧ 지방 대도시권의 삶의 질 향상을 위한 정주여건 개선방안 연구(국토해양부, 2010)
- ⑨ 지방 대도시권 발전을 위한 산정·산업·기반 확보방안 연구(국토해양부, 2010)
- ⑩ 연계성에 따른 지방 광역도시권의 실태와 발전 방향(강환영 외, 2012)

10

대도시권의 미래가치

● 대도시권의 미래가 국토의 미래

• 대도시권은 국가 발전의 성장엔진

- 국가경쟁력이 바로 대도시권 경쟁력으로 치환되는 추세
- 경제 및 인구 저성장, 인구 및 가구구성 변화, 글로벌화, 과학기술 발달과 첨단산업 발달, 안전·회복력·포용력 중요성 증가 등 여건변화에 대응하여 질적 고도화를 이루어 나가야 함
“2035년의 세계에서 한국은 글로벌한 경쟁을 유지할 수 있는 메가시티, 또는 도시연대를 만들어나가는 것이 대단히 어려운 과제가 될 것으로 예측(대한민국 미래보고서, 2015, 교보문고)”
“도시는 생산과 성장의 엔진, 국가와 지역의 미래경쟁력을 이끌 것이다(WEF, 2014, Competitiveness of Cities)”

• 대도시권의 집적 경제를 활용한 국토경쟁력 제고방안 모색 필요

- 대도시권은 경제활동의 중심지이며 집적경제, 특화와 다양성, 풍부한 인적·물적 자본이 존재
“대도시권이 지닌 집적의 이익(기반시설과 기업서비스 집중, 혁신, 다양성 등)과 집적 비경제(소외와 빈곤, 양극화, 시설의 노후화 등) 간에는 일련의 딜레마가 있을 수 있지만, 대도시권은 미래 높은 수준의 1인당 생산성을 창출하는데 유리한 지역임(OECD, 2011, Competitive Cities in the Global Economy)”

➡ 국가경쟁력의 거점, 국민 삶의 핵심공간, 글로벌 경쟁의 공간단위로서 대도시권을 인식하고, 대도시권 경쟁력 강화를 통한 국가경쟁력 제고, 대도시권 주민 삶의 질 제고, 다양성, 안전성, 회복력, 포용력 및 복지 제고, 대도시권의 외연적 확산의 적정 관리 및 스마트 축소 등에 대한 방안을 모색하는 **국가 대도시권 정책(National Megacity Region Policy)**이 마련되어야 함

11

대도시권의 미래가치

● 미래 전개될 대도시권 가치

- 국토경쟁력 vs. 대도시권 경쟁력
- 대도시권 전체 경쟁력 vs. 대도시권역내 균형발전
- 중심도시의 재도시화(집중) vs. 교외화(분산)
- ICT발달과 디지털 접근성 변화의 영향
- 대도시권 관리체계의 설정 등



12



감사합니다