

현안과제연구

Issue Report

2016. 03. 30

CONTENTS

1. 연구의 개요
2. 환경생태 페스티벌 여건분석
3. 환경생태 축제 사례
4. 개최 방안
5. 부문별 기본구상

서천군 환경생태 페스티벌 기본구상

김경태

충남연구원 문화관광디자인연구부 책임연구원, kimkt@cni.re.kr

본 연구의 목적은 지역의 환경생태 자원을 활용하여 서천군 환경생태 페스티벌 개최를 통해 충남에서의 환경생태 산업의 방향을 모색하는데 있음.

요 약

- 민선6기 공약사항인 ‘2030 국제생태환경엑스포’의 개최를 위해 사전에 지속적인 지역 페스티벌 개최를 통해 국제 행사 개최를 위한 사전 준비가 필요한 것으로 사료됨.
- 그러나, 검토한 바와 같이 현재 여건에서는 국제적인 생태환경엑스포 개최를 위한 기반여건 미흡 등으로 조속한 추진에 어려움이 예상되는바, 환경생태 인프라 구축 후 개최 타당성 검토 등이 필요할 것으로 보임.
- 이에, 성공적인 환경생태 페스티벌 개최를 위해서는 기본방향으로
 - 차별화된 주제를 활용한 특색있는 축제 개최
 - 환경생태 산업 육성 기반 마련
 - 단계적 축제 개최 준비
- 축제 개최의 과제와 문제점
 - 시설 및 콘텐츠 부족
 - 행사 개최 경험 및 인력 부족
 - 예산 확보 및 지역민 의식 개선
- 서천 환경생태 페스티벌 추진방안
 - 지역밀착형
 - 인문자원과 연계성(역사, 문화, 생활, 민속 등)
 - 명확한 주제성
 - 상징적 랜드마크 또는 자원
- 서천 환경생태 페스티벌 부문별 기본구상
 - 주제 및 명칭선정
 - 개최시기 및 기간
 - 장소 및 공간 전략
 - 이벤트 계획 방안
 - 편의시설 및 서비스시설 운영방안
 - 홍보계획 방안

- 목 차 -

1. 연구의 개요.....	3
1) 연구의 배경 및 필요성.....	3
2) 연구의 목적.....	3
2. 해양 환경생태 페스티벌 여건분석.....	4
1) 해양 환경생태 페스티벌 개최여건.....	4
2) 지역 환경생태 자원.....	13
3. 환경생태 페스티벌 사례.....	16
1) 순천만 갈대축제.....	16
2) 함평나비축제.....	20
3) 무주 반딧불축제.....	22
4. 서천 환경생태 페스티벌 개최 방안.....	23
1) 총괄.....	23
2) 기본방향.....	24
3) 축제 개최의 과제와 문제점.....	24
4) 추진방안.....	26
5. 서천 환경생태 페스티벌 부문별 기본구상.....	28
1) 주제 및 명칭선정.....	28
2) 개최시기 및 기간.....	30
3) 장소 및 공간전략.....	31
4) 이벤트 계획 방안.....	33
5) 편의시설 및 서비스시설 운영방안.....	35
6) 홍보계획 방안.....	43

1. 연구의 개요

1) 연구의 배경 및 필요성

(1) 연구의 배경

- 충남 서해안은 국제 이동 철새의 중간기착지, 월동지로 보전 및 지역 자원으로서의 활용가치가 매우 높음
- 최근에는 세계관광기구(UN WTO), 버드라이프 인터네셔널(Birdlife International), 내셔널지오그래픽 등 국제 사회에서 추구하는 ‘지역자원을 활용한 지역발전’ 모델사업의 대상지로 충남 지역의 서식지가 선정되어 사업이 추진되고 있음

(2) 연구의 필요성

- 이를 통해 국제 생태관광 시장에 지역의 자원을 알리고 사업 추진을 통해 구축된 지역의 인적 자원과 역량을 기반으로 지역 내에서 지속적인 운영이 자체적으로 이뤄질 것임
- 주요 대상지인 서천군의 경우 국립생태원, 해양생물자원관, 갯벌 등의 자원과 구 장항제련소 토양오염 정화사업 등 생태환경과 관련된 자원과 국가적인 사업이 진행되고 있는 곳으로 행사 개최를 통해 생태환경교육과 생태환경 산업 관련 홍보 추진이 필요함
- 현재 충남 도내에서 추진되고 있는 국제 사회(UN WTO, birdlife international, National Geographic 등)의 생태환경 관련 사업추진과 발맞추어 국제 시장을 겨냥한 생태관광 프로그램 개발과 운영 그리고 홍보 및 마케팅 전략 구상이 필요하며 이를 아우르는 시범사업격으로 생태환경 엑스포(축제) 개최가 필요함

2) 연구의 목적

- 2030 국제생태환경엑스포 개최(민선6기 도지사 공약사항)관련 생태환경엑스포 자원 조사 및 개최방향 수립
- 해양 생태환경 페스티벌 중장기 전략수립을 통하여 방향 설정 및 정책과제 도출

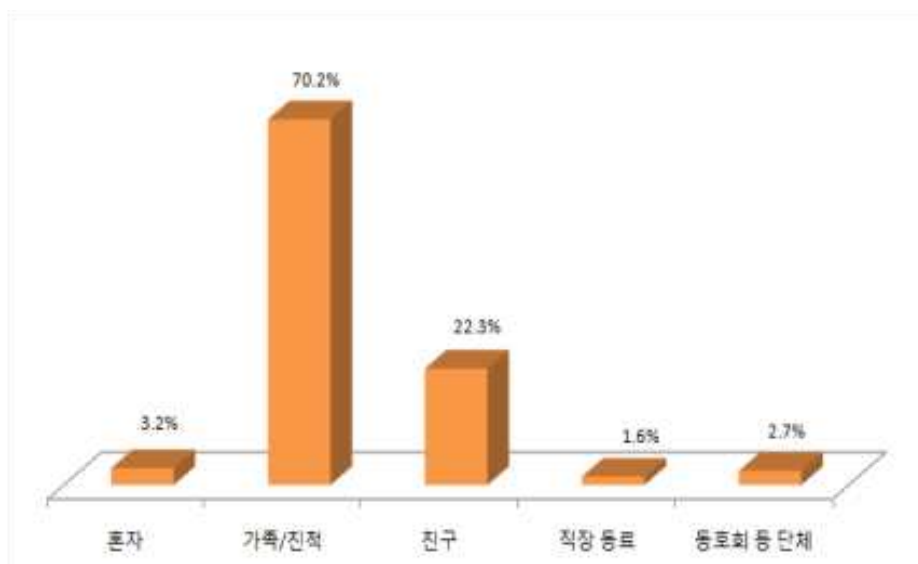
2. 해양환경생태 페스티벌 여건분석

1) 해양환경생태 페스티벌 개최 여건

(1) 배경

- 집객과 흥미요소, 고유자원의 활용과 지역주민의 수혜 등의 순화구조 속에서 환경과 생태를 활용한 ‘지속가능한 관광’이라는 전제로 생태자원활용형 관광축제로서 기본 속성이 있음
- 이러한 관점에서 생태관광에 대한 배경을 살펴 볼 필요가 있음
- 생태관광은 기존의 관광으로 인한 자연파괴가 늘어나면서 1960년대부터 북아메리카를 중심으로 환경에 미치는 영향을 최소화하자는 운동의 하나로 시작하였으며, 친환경적 관광·여행을 통해 도시와 농어촌 지역 사이의 교류를 확대하여 도시와 지역사회에 함께 도움이 되는 새로운 관광형태로 부상되고 있음.
- 최근 생물생태자원이 풍부한 갯벌, 사구, 석호 등 생태탐방활동이 집중되어 있는 바닷가를 대상으로 정부의 연안보전 정책, 바다를 중심으로 한 역사·문화적 유산과 바닷가 생물생태에 대한 일반인들의 관심이 높아지고 있으며 관광행태의 한분야로 캠핑레저문화가 확산되고 있음

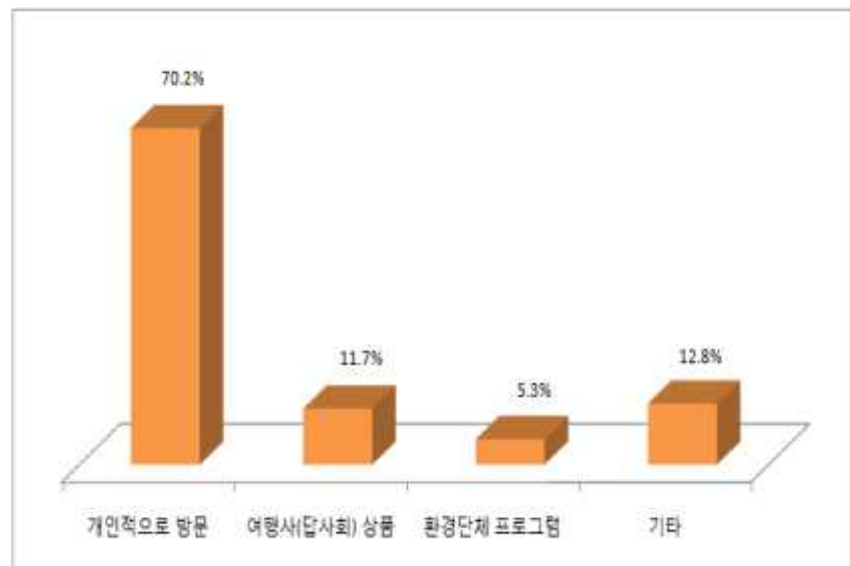
[그림 5] 생태관광 참여시 선호하는 동반자 유형



자료 : 문화체육관광부, 「생태관광통계조사」, 2010.

- 생태관광 참여시 선호하는 동반자 유형으로는 가족(70.2%), 친구(22.3%)가 대부분을 차지함
- 환경 및 생태 주제의 여행 참가 유형의 경우 개인적으로 방문했던 경우가 70.2%로 나타난 반면, 여행사 상품 이용의 경우는 11.7%로 미진한 수준으로 나타남
- 시기는 월별로 10월 및 8월이 우세하고, 계절별로는 가을 및 여름의 비율이 높은 것으로 나타난 반면, 봄, 겨울의 참여는 저조한 것으로 나타남

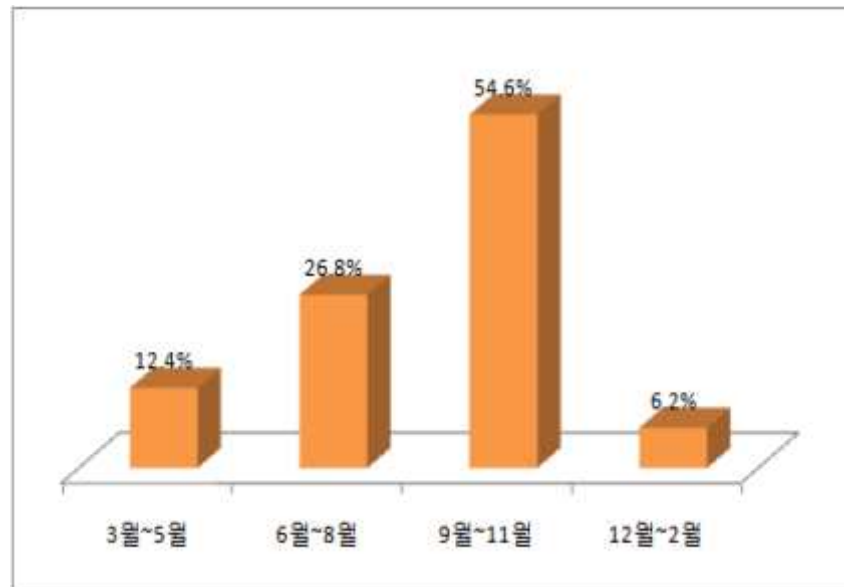
[그림 6] 환경 및 생태 주제의 여행 참가 유형



자료 : 문화체육관광부, 「생태관광통계조사」, 2010.

- 생태관광 자원의 개발 및 프로그램 개발은 가족 및 친구와 동행하는 방문객을 대상으로 한 사업에 중점을 두고 이루어질 필요가 있음
- 개별방문자들이 양질의 생태관광경험을 할 수 있도록 대상지 내에서 다양한 프로그램 개발에 주력해야 하며, 여행사 등 관광시장에서의 적극적 상품개발과 판매도 동시에 이루어져야 함

[그림 7] 환경 및 생태주제 여행의 최근 방문시기



자료 : 문화체육관광부, 「생태관광통계조사」, 2010.

- 봄, 겨울의 비수기 계절에 활용 가능한 생태 자원에 대한 적극적인 발굴을 통해 계절적으로 편중되지 않는 수요 창출을 위한 자원 및 프로그램 개발이 요구됨
- 생태관광의 요체는 지역사회중심형과 지역밀착형의 관광개발이라 할 수 있으며 나아가 개발 뿐만 아니라 관리하고 운영할 수 있는 소프트웨어적 측면이 강조되고 있음
- 생태관광에서 지역주민들의 인식과 태도는 지역밀착형의 관점에서 성공요인이라 할 수 있다. 지역사회의 이익을 중요하게 고려하지 않는 보호지역 보전 정책에 대한 불신을 피하기 위해서는 분명한 수익모델, 수익 발생 및 이익에 대한 분배 공동사업, 주민 주체형 참여 등이 관건임

(2) 대상지 자원 및 소재

가. 서천군 바닷가 생태탐방 자원

- 서천군의 바닷가 핵심자원은 송림, 갯벌, 경관 등 자원이 해안선을 따라 전개되고 있어 이를 활용한 생태탐방로 도입검토가 바람직할 것임.
- 특히, 백제시대의 전략적 요충지이며 동시에 관문이었던 기벌포 지역은 풍부한 해양사의 이야기거리(스토리텔링)로 바닷가 생태탐방로의 중요 테마가 될 수 있음.
- 이 밖에도 최초 성경전래지로 알려진 마량과 유부도의 생태자원은 서천군의 다양하고 풍부한 생태탐방자원이 될 수 있음.

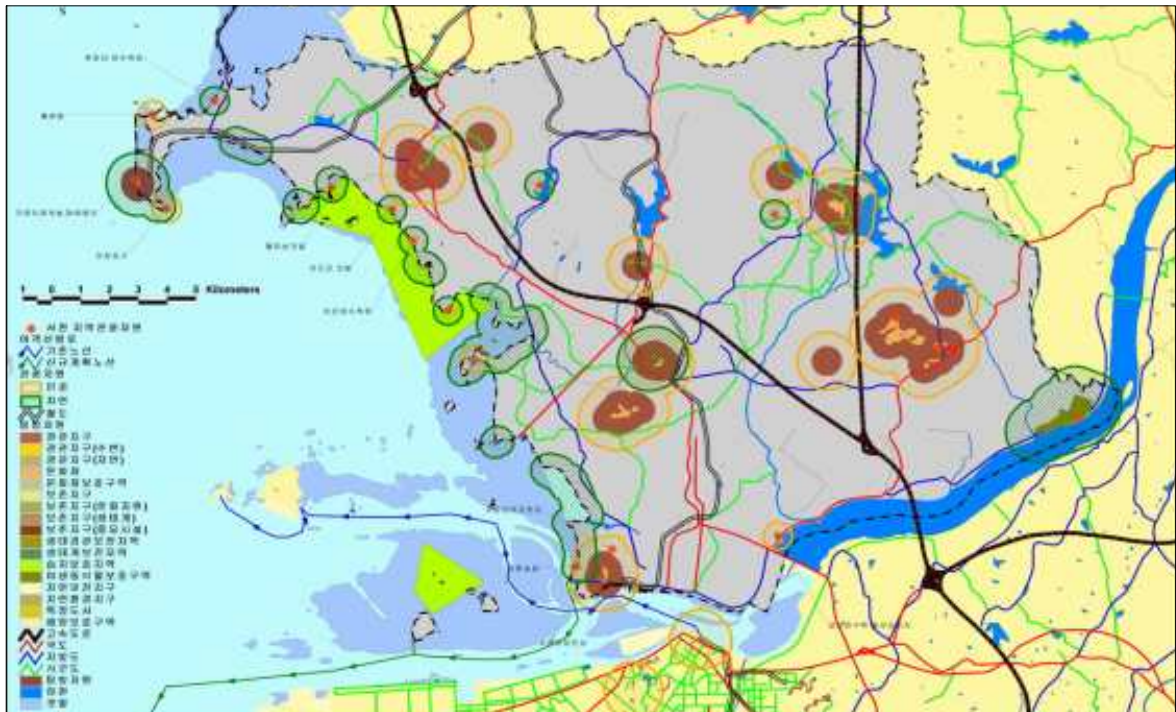
〈표 1〉 서천군 바닷가 핵심탐방자원 및 연결자원 분포

구 분		자원명	위 치	비 고
핵심 탐방자원	경관자원	춘장대 해수욕장	서면 도둔리 일원	
		동백나무숲	서면 마량리	
		마량 일출·일몰	서면 마량리	
		선도리 해수욕장	비인면 선도리	
		장포리 백사장	비인면 장포리	
		죽산 해안송림	마서면 죽산리	
	자연자원	월하성 갯벌	서면 월호리	
		선도리 갯벌	비인면 선도리	
		다사리 지선	비인면 다사리	
		송석리 갯벌	마서면 송석리	
		유부도	장항읍 유부도리	
		금강하구 철새도래지	금강하구 일원	
연결자원	문화· 역사자원	마량포 성경전래지	서면 마량리	스토리텔링 활용 (종교문화)
		해양박물관	서면 마량리	
		풍어제	서면 마량리	
		기벌포 문화	장항읍	스토리텔링 활용 (백제 역사·문화)
	기타자원	해양생물자원관	장항읍	
		국립생태원	마서면 송내리 일원	
		전어축제	서면 도둔리	
		해돋이 축제	서면 마량리	
		주꾸미 축제	서면 마량리	

○ 생태자원 입지특성 검토

- 연안지역에 집중된 자연형 자원과 내륙쪽에 집중된 비 자연형 자원의 분포로 연안과 내륙 코스의 연계개발이 필요한 지역임

[그림 8] 충남 서천군 생태탐방자원 정밀조사 현황도



자료 : 국토해양부, 해양생태관광 활성화방안연구, 2008.

나. 역사문화 생태 탐방루트

- 서천군은 2005년부터 「어메니티 서천」을 군의 발전전략으로 채택하여 지역의 핵심자원을 보전하면서 지역의 부가가치 창출을 위한 다양한 사업을 추진하고 있으며, 이러한 서천군의 정책은 바닷가 생태탐방로와 잘 부합될 수 있음.

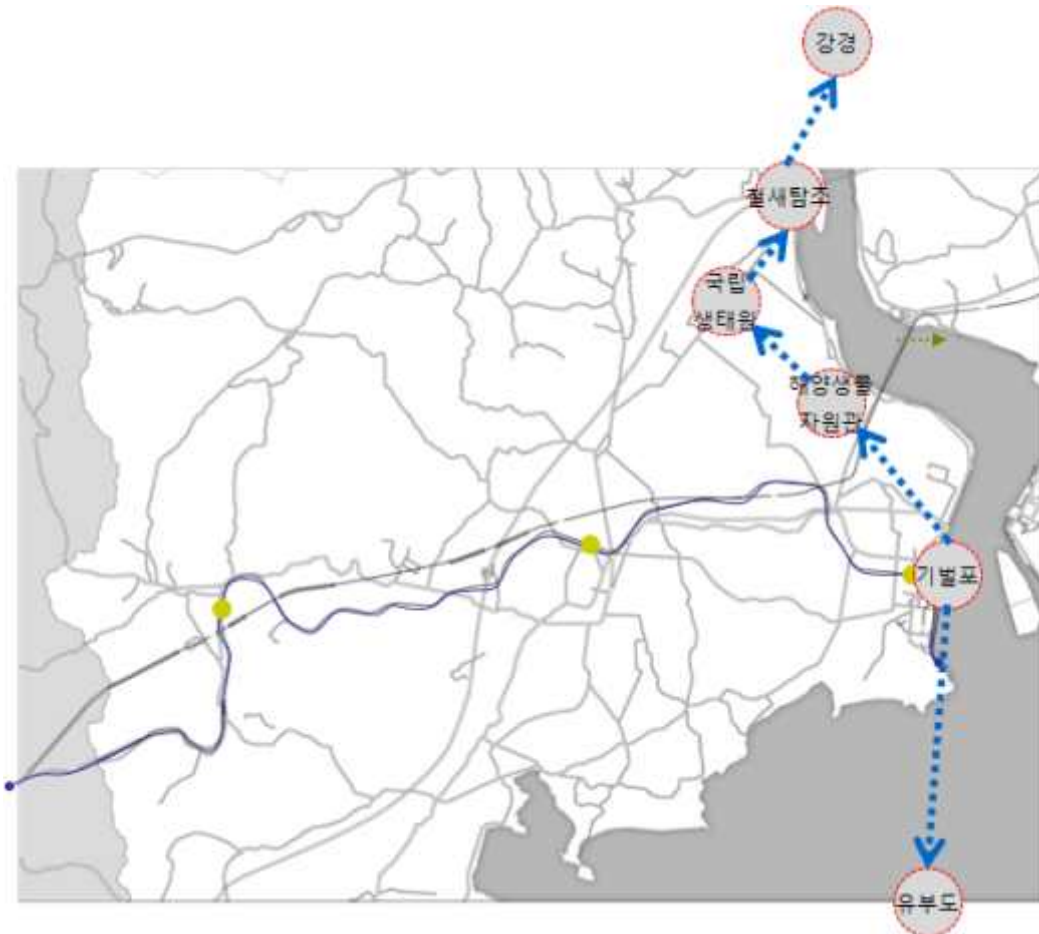
- 해안 축을 따라 형성되는 바닷가 생태탐방로는 북으로부터 판교역, 서천역, 장항역으로 이어지는 장항선 축인 내륙 축과 상호 연계될 수 있도록 함

[그림 9] 서천군 바닷가 생태탐방루트



- 서천군에는 금강 ~ 유부도를 연결하는 동서 축으로 역사·문화·생태를 연결하는 핵심축이 형성되며 이를 바닷가 생태탐방로의 대상으로 구상하였음.
- 지금의 금강유역은 과거 백제의 기벌포 지역으로 군사적 전략요충지면서 동시에 백제의 관문이었으며, 내륙으로는 논산 강경포구까지 연결될 수 있어 이를 바닷가 생태탐방로로 연결한다면 다양한 역사적·문화적으로 스토리텔링이 가능함.
 - 금강 역사·문화·생태 탐방루트는 기벌포 테마복원지역을 기점으로 생태탐사선을 활용하여 유부도까지 탐방하는 해상루트와 강경포구까지 역사의 발자취를 금강루트로 이동하면서 다양한 역사·문화·생태자원을 배울 수 있도록 구성함.
 - 생태탐사선은 연륙·연도교에 의해 활용방안이 떨어진 철부선(도선)을 리모델링하여 활용성을 제고하는 것도 하나의 대안이 될 수 있음.

〔그림 10〕 금강 역사·문화·생태 탐방루트 개략노선



- 금강 역사문화생태 탐방 루트는 ① 기벌포 ~ 유부도(7.0km), ② 기벌포 ~ 해양생물자원관(1.0km), ③ 해양생물자원관 ~ 국립생태원(8.0km), ④ 국립생태원 ~ 철새탐조(5.0km), ⑤ 철새탐조 ~ 강경포구(34.5km) 구간으로 구성됨.
- 기벌포 ~ 유부도 구간은 해상루트로 유부도의 조류, 사구, 폐염전, 염생식물 등 다양한 생태환경을 전문해설가와 함께 탐방할 수 있는 구간임.
- 기벌포에서 강경포구(논산) 구간은 백제의 역사와 문화를 금강을 물길을 따라 탐방하는 루트로 중간기점에 해양생물자원관, 국립생태원, 조류탐조 등 다양한 탐방활동이 가능한 구간임.
- 기벌포 ~ 강경포구 구간은 육상을 통한 탐방루트도 가능하지만 생태탐사선을 통한 탐방을 통해 백제의 역사와 문화에 대한 해설과 조선시대의 3대 시장 중 하나였던 강경시장이 있는 강경포구까지 수산물을 실어 나르던 정취와 금강의 경관을 느낄 수 있도록 조성토록 함.

〈표 2〉 구간별 금강 역사·문화·생태 탐방 루트

구 간		탐방소요시간	이동거리	주요 활동 내용	도입시설 검토
①	기벌포 ~ 유부도	23분(선박)	7.0km	유부도 생태체험 기벌포 역사체험 해양생물자원관 관람 철새탐조 백제의 역사탐방	생태탐사선 리모델링 기벌포 지역 복원
②	기벌포 ~ 해양생물자원관	1분(차량) 15분(도보)	1.0km		
③	해양생물자원관 ~ 국립생태원	8분(차량) 120분(도보)	8.0km		
④	국립생태원 ~ 철새탐조	5분(차량) 75분(도보)	5.0km		
⑤	철새탐조 ~ 강경포구(논산)	35분(차량) 115분(선박)	34.5km		

다. 생태탐방로

- 해안 축을 따라 형성되는 바닷가 생태탐방로는 북으로부터 판교역, 서천역, 장항역으로 이어지는 장항선 축인 내륙 축과 상호 연계될 수 있도록 함.
- 서천군 바닷가 생태탐방로를 구축하는데 있어서 지역 내 분포하는 자원만을 단순히 연결하는 것이 아니라 지역 전체의 동선체계와 도시의 구조적 맥락에서 해석하고 이들 자원을 연계할 필요가 있음.

〈표 3〉 구간별 해양생태 탐방 루트

	구간	탐방소요시간	이동거리	주요 활동 내용	도입시설 검토
①	월하성 ~ 선도리	3분(차량) 50분(도보)	3.3km	갯벌 생태학습활동 - 생태지도 작성 - 나만의 도감 만들기 - 갯벌 스케치 등	갯벌생태학교 생태체험 기반시설 (세죽장, 탈의실 등) 생태교육 안내시설
②	선도리 ~ 다사리	5분(차량) 75분(도보)	5.0km		
③	다사리 ~ 장구만	4분(차량) 65분(도보)	4.3km		
④	장구만 ~ 송석리	4분(차량) 62분(도보)	4.1km		
⑤	송석리 ~ 송림리	7분(차량) 104분(도보)	6.9km		

[그림 11] 서천군 바닷가 생태탐방로 기본방향



자료 : 서천군, 서천 푸른 길 계획

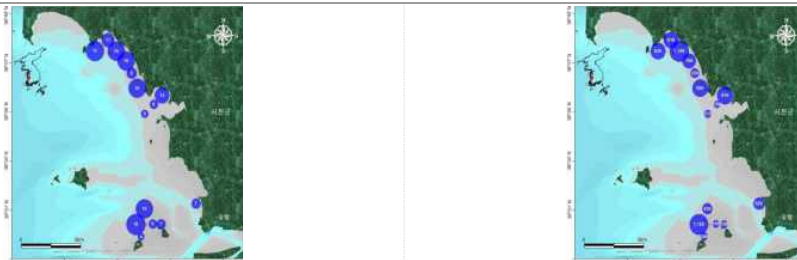
2) 지역 환경생태 자원

(1) 갯벌

■ 유부도 일원의 갯벌 란사르습지로 지정

- 2009년 12월에 란사르습지로 등록되었으며, 유부도와, 대죽도, 소죽도 일원, 장구만에서 월하성에 이르는 연안습지 16.3km²의 규모의 갯벌이 란사르습지로 지정·등록되었음
- 2008년 12월 ‘서천갯벌 습지보전계획’ 수립 이후 갯벌관리 인프라, 경관창출 등 세부사업에 대한 투자가 이루어짐

서천갯벌 습지보호지역



습지보호지역내 출현한 대형저서동물 출현종수의 공간분포 및 서식밀도

자료 : 해양수산부, 해양수산부고시 제 2008-7호

유부도 국제철새 생태관광지구 조성사업 타당성 조사 및 기본계획 수립 연구용역, 2013

(2) 평야

■ 서천의 평야 중 3번째로 큰 장항평야

- 옥남천, 원수천 유역에 분포하며, ㄱ자형의 마서 구릉에 둘러쌓여 있음

(3) 금강하굿둑

■ 마서면에서 전라북도 군산시 성산면으로 이어지는 하굿둑

- 충청남도, 전라북도 일원에 농업용수와 공업용수공급
- 서천과 군산을 잇는 유일한 다리였으나, 새롭게 건설 중인 군장대교(동백대교)가 개통 되면 장항읍내와 군산시내를 빠르고 편리하게 이용 가능

(4) 유부도 갯벌 · 철새

■ 다양한 철새들이 쉬어가는 유부도와 금강하구

- 유부도에 도래하는 개체수와 종수는 년 60,000마리, 약 40종에 달함
- 자료에 의하면 검은머리물떼새는 약 640마리 서식하며, 넓적부리도요새 3마리가 유부도의 작은 갯벌에 도래함

유부도에 도래하는 물새



검은머리물떼새



넓적부리도요새

유부도에 도래하는 물새 자료

구분	2009년	2010년	2011년	2012년
종수	32	42	40	35
개체수	54,188	69,413	50,671	64,507
종 다양도	1.82	1.57	2.43	2.25

자료 : 유부도 국제철새 생태관광지구 조성사업 타당성 조사 및 기본계획 수립 연구 용역, 2013

(5) 장항송림산림욕장

■ 1km가 넘는 백사장과 백사장을 감싸고 있는 해송방풍림

- 송림산림욕장 안에는 산책로, 체육시설, 자생식물단지, 편의시설이 있음
- 국립해양생물자원관, 장항스카이워크와 연계한 관광지로써 주변 쉼터로 카페, 휴리조트펜션, 캠핑장, 해송 산책길이 있음

장항송림산림욕장



자료 : 서천군청, 서천문화관광

(6) 기벌포 해전 전망대(장항스카이워크)

■ 해송방풍림과 서해바다를 한눈에 볼 수 있는 장항 스카이워크

- 높이 15m, 길이 286m의 장항스카이워크는 장항송림산림욕장, 국립해양생물자원관 인근에 위치하고 있음

장항 스카이워크



자료 : 서천군청, 서천문화관광

(7) 구)장항제련소 주변 오염토양 사업

■ 구)장항제련소 주변 마을주민들의 환경피해를 완화하기 위한 사업 진행 중

- 환경부, 행자부, 충청남도, 서천군은 2015년까지 오염토지매입비로 총 사업비 923.3억원 투자
- 기관별 토지매입실적으로는 2014년까지 환경부 932,837㎡매입, 충청남도 46,602㎡ 매입, 서천군 107,747㎡매입하였음

3. 환경생태페스티벌 사례

1) 순천만갈대축제

(1) 축제의 유래

- 순천시에는 많은 축제가 있으나 대부분의 지역축제가 생산적이지 못하고 소비적인 축제라는 평가를 받아왔으며, 또한, 일부 축제에 시민참여가 저조하고 지역경제 활성화에 기여하지 못하고 있다는 지적이 있어 2005년 5월 순천만 갈대축제 개발 기본계획을 수립 각종 위원회 및 토론회를 개최 축제소재를 자연 환경형으로 결정 2006년 10월 순천만을 중심으로 제1회 순천만 축제를 개최하였음
- 순천만은 간척논을 습지로 복원하고 갯벌 탐방을 특화하여 우수한 생태문화 자원의 관광자원화를 통해 지역이미지를 제고하고 있으며 순천만갈대축제는 세계 5대 연안습지로 생태적 가치를 보전하고 있는 순천만을 널리 알리고, 생태적으로 체험할 수 있는 남도 최대의 생태축제임

(2) 축제의 개요(2015년 기준)

가. 개요

- 주제 : 맛있는 정원, 춤추는 갈대(부제 : 갈대와 순천 밥상의 만남)
- 기간 : 2015.11.06 ~ 2015.11.08
- 장소 : 순천만, 순천만 국가정원, 도심권 일원
- 주최/주관 : 순천시, 문화체육관광부, 전라남도, 영산강유역환경청
- 행사내용
 - 갈대밭 체험, 갯벌체험, 철새 탐조, 동천 탐사, 풀벌레 관찰 등 자연환경관련 체험행사, 순천만 걷기 대회 등
- 17회 순천만 갈대축제는 맛있는 정원, 춤추는 갈대를 주제로 단순한 관광축제를 넘어서 관광과 음식문화, 예술이 어우러진 축제를 개최함

나. 축제프로그램

- 순천만갈대축제는 공식행사와 기획행사, 공연, 전시, 체험, 경연, 부대 행사 등과 갈대열차 등의 상시프로그램을 운영함
- 지붕과 벽면을 갈대와 나무로 제작해 순천만의 친환경과 조화되는 축제부스와 지붕을 갈대로 엮은 쉼터, 축제마당 바닥에 깔린 나무칩에서 말을 수 있는 나무향이 이번 생태축제의 이미지를 차별화함

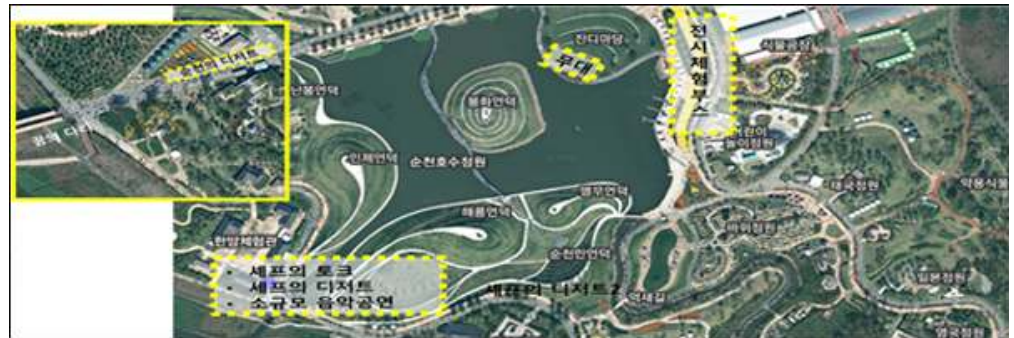
〈표 9〉 프로그램 구성

구분	행사내용
공식행사	• 개막식(식전행사, 공연 등)
기획행사	• 순천의 디너, 순천밥상, 셰프의 디너, 셰프의 디저트, 셰프의 토크, 순천의 디저트, 순천의 식담
공연행사	• 가을포크콘서트, 아고라 순천 공연, 매직벌룬쇼, 음식특화거리 이동형 뮤직쇼 공연, 국가별 재즈월드 뮤직공연
전시행사	• 지역특산물전시판매, 갈대야 다모여라, 갈대소원탑
체험행사	• 해설사와 함께하는 새벽투어, 순천밥상(토종갓, 고들빼기), 사진작가와 함께하는 생태체험, 농산과 여촌관광체험, 갈대세상속으로, 어린이들 다모여라, 생태체험프로그램(9종), 와유포토체험
전시행사	• 지역특산물 전시판매, 갈대야 다모여라, 갈대소원탑
경연행사	• 갈대올림픽(갈대멀리던지기 외 7종), 전국대학생 무진기행 백일장
부대행사	• 순천만 친환경 먹거리 장터, 순천떡맛보기, 순천만상설프로그램, 사회적기업·마을기업 판매관, 예술가와 함께하는 프리마켓
상시프로그램	• 갈대열차, 아침정원산책, 흑두루미소망터널, 정원원예교실, 순천만천문대별빛여행, 수상자전거, 자연의소리 체험관, 유화이미지체험, 순천만선상투어, 한방체험센터, 순천만정원헬스투어리즘, 스카이큐브, 야생동물원

다. 행사장배치도

- 순천만자연생태공원 전체행사장

[그림 20] 순천만 자연생태공원 전체행사장



- 행사장

[그림 21] 행사장



- 문화의 거리

[그림 22] 문화의 거리



라. 지역경제 파급효과

- 제17회 순천만 갈대축제의 외지 방문객 소비지출액 추정치는 1인당 79,267원으로 분석되었으며 총 소비 지출규모는 6,276,440,372원으로 추정됨

〈표 10〉 주목적 외지 방문객 소비 지출에 의한 경제적 파급효과 추정 결과

구분	1인당 평균 소비지출(원)	방문객 수요(명)	총소비 지출규모(원)
관광숙박비	51,372	38,719	1,980,072,468
관광교통비	26,341	79,181	2,085,706,721
식음료비	34,634	79,181	2,742,354,754
문화오락서비스업	28,481	79,181	2,255,154,061
관광쇼핑비	27,651	79,181	2,189,433,831
기타비용	35,883	79,181	2,841,251,823
총지출	79,267	79,181	6,276,440,372

주 : 항목별 지출액은 지출한 사람의 평균이며, 총지출은 지출총액의 1인당 평균을 나타냄
자료 : 순천시 내부자료

- 제17회 순천만 갈대축제의 외지 방문객 소비 지출에 따른 지역내 경제정 파급효과 추정 결과는 아래 표와 같음

〈표 11〉 주목적 외지 방문객 소비 지출에 의한 경제적 파급효과 추정 결과

구분	축제 방문객의 지출이 지역에 미친 경제적 파급효과				
	생산파급 (백만원)	소득파급 (백만원)	부가가치파급 (백만원)	고용파급 (명)	세수파급 (백만원)
관광교통부문	2,406	360	770	17	58
관광숙박부문	4,843	1257	3,142	185	389
식음료부문	3,874	559	1,454	103	298
문화오락서비스부문	6,315	1646	3,778	110	639
관광쇼핑부문	2,789	621	1,608	93	49
소계	200229	4444	10,754	508	1,436

주 : 본 결과는 2005년 지역산업연관표(168를 바탕으로 도출된 추정치임)

추정치의 백만원 단위 이하는 반올림

고용유발효과는 일정기간동안 생산활동에 투입된 노동력 임금을 1명/100만원으로 가정하여 추정함
자료 : 순천시 내부자료

○ 축제효과

- 순천만의 생태적 가치와 국제적 우수성을 알리고 각종 체험 프로그램 등을 통해 관광객의 흥미를 유발하였음
- 또한 도심과 순천만과의 축제장 연계를 통해 지역 경제 파급효과를 순천지역전역으로 확대함

2) 함평나비축제

(1) 축제의 유래

- 함평은 전형적인 농업지방으로 지역민 노령화 및 농산물 수입 개방으로 농업경쟁력이 저하됨에 따라 지역의 농특산물 판매를 통한 지역경제 활성화 및 군민 소득 증대에 대한 요구가 증대됨
- 함평천 정화사업에 따라 마련된 고수부지 33ha에 만개한 유채꽃을 배경으로 유채꽃 축제를 추진하려고 하였으나 축제의 경쟁력과 차별화를 위하여 친환경 지역임을 차별화 할 수 있는 곤충인 나비를 테마로 축제를 기획함

(2) 축제의 개요(2016년 기준)

- 주제 : 나비와 함께 풍요롭고 행복한 세상
- 기간 : 2016. 4. 29(금)~5.8(일)/10일간
- 장소 : 함평엑스포공원, 생태습지, 화양 근린공원
- 주최/주관 : 함평군/함평군축제추진위원회
- 행사내용
 - 꽃, 나비, 곤충을 소재로 한 전시, 문화, 체험 행사
 - 나비, 곤충을 소재로 각종 프로그램 운영
 - 친환경 농, 수, 축산물 및 우수특산품 등 전시 판매

[그림 23] 함평 나비대축제 사진



(3) 축제의 성과

- 축제 개최전 1998년 함평을 찾은 관광객수는 20만명에 불과하였으나, 축제를 개최한 후 1999년에 63만명이 방문하였으며, 2012년 14회 축제까지 총 관람객이 1,100만명에 이름
- 함평나비축제는 문화관광축제로 3회 이상 선정되어 문화관광축제의 일몰제에 의하여 2013년에 적용되어 이후 국비지원이 중단된 상태임

〈표 12〉 함평나비축제 역사

명칭	기간	관광객수			경제효과 (백만)	문화관광축제
		합계	내국인	외국인		
제1회	1999. 5. 5. - 5. 8(4일간)					-
제2회	2000. 5. 5. - 5. 8(4일간)					-
제3회	2001. 5. 5. - 5. 8(4일간)					-
제4회	2002. 5. 4. - 5. 12(9일간)					-
제5회	2003. 5. 3. - 5. 11(9일간)	1,430,000	1,425,000	5,000	69,424	우수축제
제6회	2004. 5. 1 - 5. 9(9일간)	1,540,000	1,535,000	5,000	65,626	우수축제
제7회	2005.4.30. - 5. 8(10일간)	1,630,000	1,624,000	6,000	133,100	우수축제
제8회	2006. 4. 29 - 5.9(10일간)	1,710,000	1,702,500	7,500	95,680	-
제9회	2007. 5. 3. - 5.9(6일간)	1,021,000	1,011,000	10,000	140,944	-
제10회	2008. 4. 18 -6.1(45일간)	431,936	419,936	12,000	18,008	-
제12회	2009.	531,036	518,712	12,324	28,900	최우수축제
제13회	2010.	301,000	289,000	12,000	18,067	최우수축제
제14회	2011. 4.29 - 5.10	294,695	283,695	11,000	39,348	최우수축제
제15회	2012. 4.27 - 5.8	281,903	273,363	8,540	34,800	최우수축제
제16회	2013.	243,865				
제17회	2014.					
제18회	2015.					

○ 기대효과

- 나비를 활용한 친환경 지역으로서 지역 이미지 제고하고 이와 더불어 지역의 농특산물의 판매 촉진을 도모함

3) 무주 반딧불 축제

(1) 축제의 유래

- 천연기념물 제 322호인 반딧불이와 서식지가 유일하게 천연물로 지정된 무주군에서 시작한 무주반딧불축제는 청정환경의 지표 곤충인 반딧불이 보호를 통한 자연생태계를 복원하고 지속가능한 개발과 자연성 회복을 목적으로 개최됨
- 무주반딧불축제는 반딧불이를 통해 대자연과 하나되는 환경축제 반딧불 빛으로 건강한 행복을 형상화한 감동축제 그리고 잊혀져가는 전통문화를 재현한 교육축제로 개최함

(2) 축제의 개요(2015년 기준)

- 주제 : 자연의 빛, 생명의 빛, 미래의 빛
- 기간 : 2016. 8. 29(토)~9.6(일)/9일간
- 장소 : 무주군 일원(남대천, 반디랜드, 반딧골 전통공예문화촌 등)
- 주최/주관 : 전라북도 무주군, (사)무주반딧불축제제전위원회
- 행사내용
 - 환경곤충체험행사, 문화·예술·놀이행사, 민속체험, 먹거리행사, 연계부대 행사

[그림 24] 무주 반딧불축제 사진



○ 기대효과

- 2015년 문화체육관광부 선정 최우수 축제로서 반딧불주제의 프로그램 운영을 통한 차별화 및 밤과 빛을 활용한 프로그램으로 지역의 관광자원을 활용한 지역경제 활성화
- 청정지역인 무주의 지역 이미지를 제고하고 지역의 차별화된 관광상품의 개발을 통해 외래 관광객의 지속적 유입 기회 마련

4. 서천 해양생태 페스티벌 개최 방안

1) 총괄

(1) 개요

- 개최 시기 : 세계환경의 날(6월 5일)이 포함되는 주를 포함한 9일
 - 예상 참가관람인구 : 10만명
- 개최 장소 : 서천군 장항읍 일원
- 주요 프로그램 : 환경생태교육, 문화행사, 체험행사를 병행 개최
 - 1) 환경생태교육 : 환경 복원 교육, 자연 스스로의 살아가는 생태계 교육 등
 - 2) 체험행사 : 갯벌 체험, 지렁이의 능력 체험 등
 - 3) 전시행사 : 장항의 어제와 오늘 그리고 미래, 갯벌의 생태 전시 등
 - 4) 문화행사 : 환경생태콘서트, 환경생태영화제, 불꽃축제, 생태환경사진전 등
- 행사비용 : 10억원 내외(추정) : 기반시설 조성비는 제외
- 주최, 주관 : 서천군, 환경생태부, 충청남도, 한국관광공사

(2) 목표

가. 서천 해양생태 페스티벌 개최를 통한 해양생태 기반 및 이미지 홍보

- 서천 해양생태 페스티벌 개최를 통해 생태관광객 유치 방안 마련
- 특히, 관광상품으로 활용가능한 지역의 자원과 산업, 축제 및 이벤트 등을 각종 홍보수단 및 유치사업으로 활용하도록 하며, 이러한 잠재 자원을 발굴하고 홍보하는 계기가 마련되도록 함

나. 지역의 특화 자원을 활용한 대회 유치 전략 제시

- 실질적으로 해양생태를 활용하여 관광객을 유치하기 위해서는 해양생태 복원 등의 지역에서 추진되고 있는 사업과 지역 생태자원을 활용한 신규개발 사업도 필요하겠지만 무엇보다도 지역을 알리고, 방문하고자 하는 마음이 들 수 있도록 하는 홍보 및 이미지 제고 사업 등이 필요함
- 또한 충남의 다양한 생태자원 중에 우선 집중적으로 관광객에게 알리고, 상

품화 할 수 있는 자원들을 중심으로 마케팅 방안을 강구하되, 관광객의 행태, 정서에 맞는 상품을 홍보할 수 있도록 하고 각각의 제시되는 사업들은 사업 간의 유기적인 연계화가 필요하며, 또한 시간적인 차이가 발생할 수 있으므로 단계적 사업계획 등으로 구분하여 제시되어야 함

다. 지역이 만족하는 경제효과 제고 방안 제시

- 서천 해양생태 페스티벌 개최를 통해 지역민들에게 실질적인 효과가 전달될 수 있도록 지역의 해양생태복원 사업체 육성과 생산품들이 판매될 수 있도록 연계하는 마케팅 방안 제시를 통해 해양생태 페스티벌 개최가 지역경제 효과에 기여할 수 있는 방안을 제시

2) 기본방향

(1) 차별화된 주제를 활용한 특색있는 축제 개최

- 기존 환경생태축제들의 주제가 환경생태 자원을 보여주는 것으로 생태의 우수성을 주제로 한 것이 대부분으로 서천 환경생태 페스티벌은 환경생태의 복원이라는 주제로 차별화

(2) 환경생태 산업 육성 기반 마련

- 일회성 행사로 그치지 않고 지역의 환경생태 산업을 육성할 수 있는 기회로 국제적인 홍보 효과를 나타내고 이를 바탕으로 지역의 해양생태 산업을 육성 할 수 있는 기회로 활용

(3) 단계적 축제 개최 준비

- 현재의 부족한 해양생태 기반시설을 바탕으로 국제적인 축제 개최를 위한 단계적인 준비

3) 축제 개최의 과제와 문제점

(1) 시설 및 콘텐츠 부족

- 국제적인 규모의 환경생태 축제를 개최하기 위해서는 다양한 환경생태 산업

및 시설이 필요함

- 그러나 충남의 경우 아직 국제 행사를 개최할 수준의 시설을 마련하지 못하고 있으며, 특히 환경 산업 시설의 경우 조성을 위한 계획을 수립하고 있는 단계로서 국제적인 행사 개최를 위한 인프라 시설 조성을 위해서는 많은 노력이 필요함
- 또한 환경생태 축제 개최를 위한 콘텐츠 측면에서도 충남의 경우 초보적인 단계로는 성공적인 국제 행사 개최를 위해서는 충남만의 차별화된 콘텐츠의 개발이 필요함

(2) 행사 개최 경험 및 인력 부족

- 국제적인 행사의 성공적인 개최를 위해서는 다양한 상황에 대처할 수 있는 경험과 이를 수행할 수 있는 인력이 필요한데, 충남의 경우 아직 환경생태와 관련해서는 경험적인 부분과 인력 양성에 있어 부족한 편임
- 환경생태라는 특수한 지역에서 개최되는 행사로서 운영에 있어 다양한 위험과 사건이 발생할 수 있을 것으로 예상되는바, 이를 해결할 수 있는 기술적, 경험적 노하우가 갖추고 있어야 됨
- 이를 위해서는 국제적인 규모의 행사를 바로 개최하는 것보다는 국내 규모 또는 다양한 행사 개최를 통해 경험과 실력을 쌓고 이를 통해 환경생태 축제 인력을 양성하는 것이 필요함

(3) 예산 확보 및 지역민 의식 개선

- 국제적인 규모의 행사 개최를 위해서는 상당한 예산이 필요한데, 특히 인프라 시설의 구축을 위해서는 예산 확보가 필요함
- 공공의 예산으로 충당하는 것에는 한계가 있으며, 민간자본 유치가 절대적으로 필요한 사항으로 이를 위한 지속적인 노력이 필요함
- 또한 성공적인 개최를 위해서는 지역민의 절대적인 이해와 협조가 필요한 부분으로 지속적인 교육과 홍보를 통해 지역민의 의식 개선이 필요함

4) 추진방안

(1) 지역밀착형

- 대규모 축제와 주민의 참여라는 측면에서 규모가 큰 축제일수록 주민들의 참여가 제한적일 수 있음.
- 이는 주민들의 비전문성과 비숙련성에 기인한 것으로 볼 수 있음. 대규모 방문객을 응대하고 이에 적절한 서비스를 제공해야하므로 즉각적으로 활용 가능하고 효율성이 높은 소위 전문가, 전문업체들이 대거 투입되므로써 주민들은 호스트도 아닌 게스트로 아닌 존재로 여겨지는 경향이 있음.
- 지역밀착형의 관점에서 축제개최의 주요한 취지를 잊지 말아야하며 중장기적인 관점에서 교육과 훈련, 인식전환, 역할부여 등이 반영되어야 할 것임.
- 특히, 개최 후 남겨진 잔존물의 사후 활용을 통해 주민들의 삶의 질이 향상될 수 있는 측면도 동시에 고려되어야 할 것임

(2) 인문자원과 연계성(역사, 문화, 생활, 민속 등)

- 생태자원에 대한 관심이 증가하고 있으며 관광소비시장과도 밀접한 관련성이 있음.
- 그러나 자원의 특성상 생태자원은 기후, 온도 등 환경적 제약이 다분함. 인위적인 조정이 불가하다는 특성은 축제처럼 장소, 시간, 공간이 제한된 경우 오히려 위험요인이 되기도 함.
- 따라서 생태자원을 중심으로 콘텐츠를 구성하되 좁게는 장항, 넓게는 서천을 아우를 수 있고, 인위적인 조정이 가능한 역사, 문화, 생활, 민속자원과 연계하는 방안이 적극 고려되어야 할 것임

(3) 명확한 주제성

- 중규모 지방박람회 또는 축제의 규모로 전국적으로 환경, 생태, 그린, 농업, 바이오 등의 명칭을 부여한 이벤트가 전개되고 있음.
- 명칭의 불명확성과 함께 콘텐츠 역시 유사, 중복으로 인하여 혼란을 초래하거나 방문객 유치 등에 혼선을 낳고 있음.

- 따라서 차별성과 독창성, 고유성 등에 무게를 두고 기획의 방향을 설정해야 함. 고유한 생태자원, 생태에 의존해 살아가는 주민들의 삶, 역사와 민속적인 측면 등에서 장항 일원의 생태적 특성을 반영하고 수요시장을 흡인할 수 있는 매력적인 명칭과 주제, 콘텐츠 개발이 전제되어야 함

(4) 상징적 랜드마크 또는 자원

- 단기 혹은 중장기의 관점에서 축제의 사후효과는 개최 전과 개최 중의 효과에 비견될 만큼 중요한 의미를 가짐.
- 사후효과의 가시적 성과로써 사회간접자본, 건축 또는 시설물 등의 관점에서 볼 수 있지만 무엇보다 지역개발과 주민들의 삶이 질적으로 변화하는 측면에 초점을 두어야 함.
- 남아있는 거대 시설의 활용과 관리는 주민들의 자치역량으로 부족할 수 밖에 없고 관이 이러한 부담을 갖게되고 재원의 부족으로 방치되는 악순환을 메가이벤트의 개최 후 여러 곳에서 볼 수 있음.
- 따라서 축제의 설계과정에서 주민 또는 지역밀착형의 관점에서 생각해 볼 필요가 있으며 ‘재생’ , ‘순환’ 등의 개념적 설정을 고려해 볼 수 있음.
- 축제를 통해 중장기적으로 지역에 기여하고 주민들의 삶이 개선되는 효과를 창출할 수 있는 하드웨어의 투자가 전개되어야 할 것이며, 교육과 함께 지속적 관점에서 주민자치에 의해 관리될 수 있는 소프트웨어 모델이 필요함.
- 이러한 시각에서 축제의 주요한 매력물이라 할 수 있는 랜드마크도 기존의 생태환경을 위협하였으나 지금은 쓸모가 없어져 버린 잔존 산업시설물을 축제를 통해 생태환경적으로 재생시키는 방안 등도 논의될 수 있을 것임

5. 서천 환경생태 페스티벌 부문별 기본구상

1) 주제 및 명칭선정

(1) 축제주제 및 명칭선정의 전제

■ 축제 이미지를 정확하게 전달 할 수 있는 단일 주제 명칭

- 축제의 명칭은 축제 추진 지방자치 단체의 축제개최에 대한 명확한 목표 설정 후 결정
- 타 지역 관광객을 유치하여 경제적 파급효과를 극대화하기 위한 문화관광 축제를 지향하느냐 또는 지역의 문화발전과 지역주민의 단합을 목적으로 하는 지역축제를 지향하느냐에 따라 축제의 주제와 명칭은 달라져야 함
- 문화관광 축제를 지향 할 때는 관광 매력적인 요소를, 지역축제를 지향할 때는 지역문화 발전 요소를 축제주제와 명칭에 반영
- 따라서 특정 사물 또는 문화를 나타낼 수 있는 단일 테마형 축제가 성공 가능성이 높고, 종합 예술제 형식의 복합 테마형 축제 명칭은 특정 이미지에 대한 메시지 전달이 곤란하므로 성공 가능성이 매우 희박함
- 문화관광 최우수 축제로 선정된 보령(머드) 축제, 안동(탈춤)축제, 강진(청자) 문화제, 김제(지평선) 축제, 춘천(마임)축제, 양양 (송이) 축제 등은 모두 단일 테마를 축제 명칭으로 사용하고 있음

■ 현대인의 재미와 흥미, 관심, 욕구를 자극할 수 있는 주제

- 축제는 현대인의 탈 일상, 스트레스 해소, 웰빙 등 건강 욕구, 자연 친화 욕구, 삶의 질 향상에 대한 욕구, 교육 및 체험 욕구 등을 반영하여야 하며 축제주제와 명칭은 이러한 욕구를 직접적 또는 간접적으로 자극할 수 있어야 함
- 어떤 축제에 많은 관광객이 참여하느냐는 축제주제 및 명칭과 밀접한 상관성이 있음
- 따라서 현대인들의 관심과 흥미, 재미를 유발할 수 있는 명칭을 사용하는 것은 축제 마케팅에서 매우 중요한 요소임

■ 지역의 문화적 정체성을 유지할 수 있는 주제와 명칭

- 축제의 주제와 명칭을 개최지역 고유의 문화적 정체성을 나타낼 수 있게 부여함으로써 다른 지역의 축제와 차별화를 추구할 수 있음
- 이러한 방법 중 가장 널리 활용되고 있는 것이 지역 특산물이며, 지역출신 또는 지역관련 인물을 축제 명칭으로 사용하는 것도 이와 같은 이유라고 할 수 있음

■ 지역경제 파급 효과를 고려한 축제주제와 명칭

- 1회성 소모적 행사에서 탈피한 주제이어야 함
- 지역주민의 소득 향상에 기여 할 수 있는 주제이어야 함
- 지역의 산업화에 기여할 수 있는 축제이어야 함

(2) 축제주제 및 명칭선정

■ 축제주제 및 명칭 : 서천 환경생태 복원 축제(안)

■ 부제 : “살아있는 자연, 복원되는 인간과 자연!”

■ 선정사유

- 축제 이미지를 명확하게 전달할 수 있는 단일 주제
- 관광 매력성이 충분하고 체험프로그램 등의 개발이 용이
- 현대인의 환경 친화 및 건강욕구를 충족시킬 수 있는 주제
- 지역경제 파급효과를 극대화 시킬 수 있는 주제
- 다른 지역 축제와의 차별성을 강조할 수 있는 주제
- 국가정책(저탄소 녹색성장)에 부응할 수 있는 주제
- 환경변화에 따른 새로운 축제수요층이 존재할 뿐만 아니라 매니아층 등 뚜렷한 표적시장이 존재하므로 마케팅 전략 수립이 용이
- 축제테마의 4계절 활용가능

2) 개최시기 및 기간

(1) 개최시기 및 기간 결정의 전제

- 다른 축제의 개최시기 고려
- 개최 지역 내 다른 축제와의 통합 고려(특산물 생산시기)
- 축제 테마의 프로그램화 가능 최적시기
- 지역주민 참여 극대화
- 기상 및 일기

(2) 개최시기 선정

- 개최시기 : 6월(세계 환경의 날 포함) 금요일부터 9일간

■ 선정사유

- 주 5일제 실시 후 금요일 오후부터 주말이 시작됨
- 서천군내 다른 축제가 대체로 5월, 10월 중순에 개최
- 태풍, 장마를 벗어나 가장 활동하기 좋은 기후조건을 갖춘 시기
- 축제의 메인테마인 환경생태의 프로그램화가 비교적 쉬운 시기
- 문화관광 축제 진입 고려 : 4-5일 이상 전체의 약 80%(4일 이하 :20%, 5일 이상 :30%)
- 축제예산, 지역주민 참여 가능성, 자원봉사자 및 축제추진위원회의 운영능력, 프로그램의 개발정도 및 관광 매력성 등을 종합적으로 고려할 때 9일 정도가 적절
- 방송 매체를 통한 노출 빈도와 홍보 효과의 확산 시간을 고려하여 3일의 경우 홍보 효과에 한계가 있어 금요일 시작해서 다음주 일요일에 끝나는 9일이 효과가 높음

3) 장소 및 공간 전략

(1) 개최 장소 결정의 전제

- 지역문화의 상징성
- 축제 인프라 확충으로 관광 명소화 가능지역
- 축제 테마와의 조화성
- 접근성
- 주차 및 휴게공간 확보 가능성

(2) 개최장소 선정

■ 행사장

- 주 행사장 : 오염토지 정화사업지
- 보조 행사장 : 국립해양 생물자연관
- 부 행사장 : 송림백사장, 유부도

■ 개최장소 선정 사유

- 시내권에 주 행사장을 배치함으로써 지역주민들의 관심과 참여율 제고
- 관광객들의 접근가능성을 제고
- 관광객들에게 서천 및 지역 자원을 자연스럽게 소개
- 시내 상권의 활성화 가능

4) 이벤트 계획 방안

(1) 명확한 주제 설정

■ 서천의 환경생태를 산업화 할 수 있는 축제

- 환경 생태마을, 생태 체험관, 갯벌 생태관 등

■ 기반시설 확충

- 오염토지 정화사업지 등 축제 인프라를 확충하기 위한 기반을 만드는 축제

■ 테마부여

- 서천의 갯벌, 해양생태 문화, 서천의 특산품, 친환경 어업 등 테마를 가진 축제
- 테마별 주제 프로그램 선정을 통해 1회성 프로그램이 아닌 반복 할 수 있는 프로그램 선정으로 경제적 축제

(2) 다른 관광지와의 연계성 확보

- 유사한 시기에 개최되는 행사와의 연계를 위한 셔틀버스운행, 안내소 공동 운영 등으로 축제의 시너지 효과 창출
- 주변 관광지와의 연계성 확보를 통한 관광객 만족도 제고와 축제 시너지 효과 증대

(3) 관광객을 위한 축제

- 메인행사장 외에 주변 행사장의 다변화를 통하여 관광객에게 다양한 지역문화를 소개하는 프로그램 배치
- 외지인들의 방문욕구를 충족시킬 수 있는 차별적인 소재 채택
- 환경생태를 이용한 다양한 체험과 현대인의 웰빙 생활을 위한 프로그램 배치
- 장기적인 관점에서 환경생태 관련 메카로 성장할 수 있는 기반 구축
 - 환경복원 지구, 환경생태 테마파크, 환경특구, 갯벌박물관 건립을 통해 환경생태산업의 메카로 성장, 발전기반 구축

(4) 축제 공간 구성의 변화

- 축제기간 동안 관광객들의 축제참여 폭을 넓히고 다양한 문화행사를 즐길 수 있도록 행사장을 분산 배치(열린 무대 배치 : 전국 및 지역 문화 예술단체의 공연 및 각종 소규모 공연을 통해 환경생태 중심지로의 서천을 홍보)

(5) 현대인의 욕구를 반영하는 축제로 구성

■ 생태복원 지구존 설치 : 토양복원 관련 테마존 설치를 통해 다양한 체험 유도

■ 도시민들에게 고향과 향수를 자극할 수 있는 내용의 축제 구성

■ 환경 및 건강에 관심이 높은 현대인들의 축제참여 자극

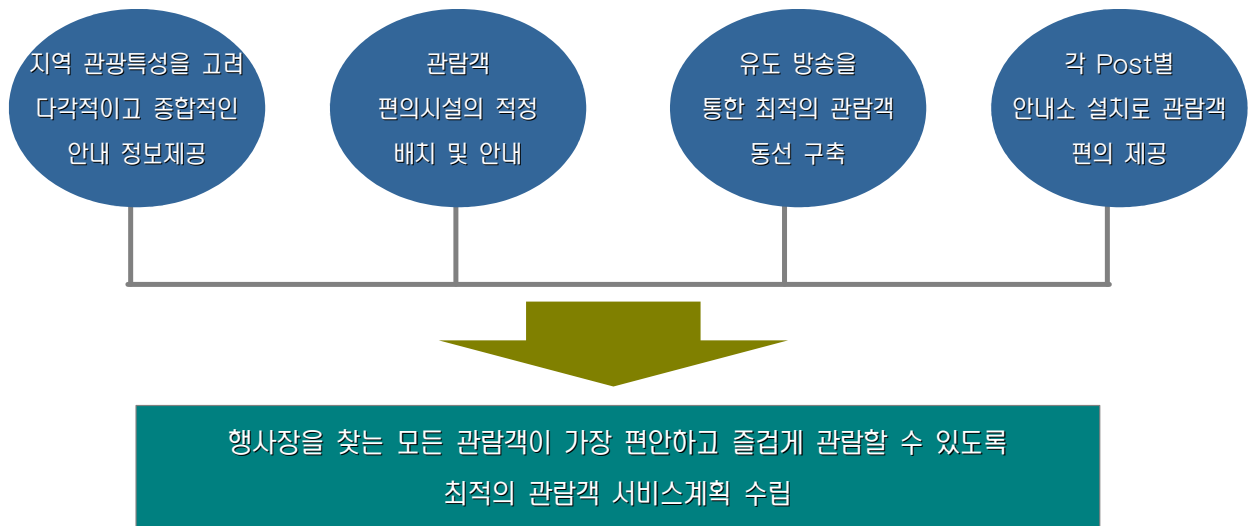
- 환경 체험 프로그램, 생태 음식전, 친환경 주택전 등

■ 야간 프로그램 운영을 통한 체류형 축제 구성

- 야간 전통 갯벌 어로 체험, 환경 음식 체험, 야간 공연 프로그램(야간 소공연, 야간 퍼레이드, 밤에 살아나는 생태 로드쇼 등)

5) 편의시설 및 서비스시설 운영방안

(1) 기본개념



(2) 기본방침

- 관람객에게 충분한 편의와 정보를 제공
- 전시·행사 정보제공과 서비스시설 이용방법 안내를 통해 원활한 관람을 지원
- 관람객 직접서비스를 통해 관람 불편요인을 사전에 제거
- 관람객들이 인지하기 쉽고 통행에 지장을 주지 않는 곳에 영업시설 등과 조합하여 균형 있게 분산 배치
- 운영요원의 서비스 태도, 복장, 인상, 말씨 등 무형적 서비스의 수준향상을 통한 이미지 제고

(3) 부문별 운영계획

가. 종합 안내서비스

■ 운영

- 운영기간 및 시간 : 행사기간 중 상설(09:00~22:00)
- 운영방안 : 행사장 입구 및 주제광장 등 중심시설 진입동선을 고려하여 적정 개소를 둠
- 규모 및 물품 : 10X15 MQ 텐트(4면 개방형), 의자, 탁자, 정수기, 팜플렛 비치대, 전화기, 쓰레기통 등
- 근무인원 : 도우미 메인, 서브게이트 각 3인

■ 내용

- 축제의 주제를 적극 반영한 안내소로서 축제의 시대적 배경과 주제에 부합되도록 구성하여 안내소에서부터 축제의 주제를 느낄 수 있도록 구성
- 종합안내소는 각 행사장별로 각각 설치하여 전체 행사안내를 담당하며, 부가적으로 일반안내소와 장외안내소를 두어 행사안내
- 행사장 내 시설물 안내, 각종 행사정보 안내, 관광/교통/숙박 안내, 미아발생 신고/접수, 분실물 안내/접수, 외국인 관람객 통역서비스
- 비치물 : 각종 안내책자(팜플렛, 관광정보 등), 미아발생 신고서, 분실물 접수신청서, 불편사항 접수 및 업무일지, 안내방송 의뢰서 등



<강경 첫갈축제 관광 안내센터>



<축제 종합안내소>

나. 장애인 및 노약자 서비스

■ 운영

- 운영기간 및 시간 : 행사기간 중 상설(09:00~22:00)
- 운영방안 : 동선 기본설계 시 장애인의 휠체어 동선을 미리 확보하여 이동

동선 간에 편의를 제공

- 대상 : 장애인 수첩 소지자 및 장애인 인지 대상, 경로우대증 소지자
- 근무인원 : 장애인 및 노약자 봉사단

■ 내용

- 전시시설 및 공연시설의 관람대기시 일반관람자와 장애인, 노약자 대기공간을 구분
- 종합안내소 및 전시시설, 공연시설물 등에 수화 통역자 상시 배치 운영
- 편의시설 : 휠체어, 유모차 대여, 화장실, 공중전화, 출입구, 전용주차장, 장애인 출입 유도 안내문 설치 등

다. 미아보호 서비스

■ 운영

- 운영기간 및 시간 : 행사기간 중 상설(09:00~22:00)
- 운영방안 : 행사장입구
- 규모 및 물품 : 주 운영상황실 내 5X5, 의자, 책장, 탁자, 정수기, 팜플렛 비치대, 전화기, 쓰레기통, 미아발견 보고서 등
- 근무인원 : 자원봉사자 2인

■ 내용

- 미아 발생 시 모든 운영요원에게 신속한 연락, 대응 조치 수립
- 발생된 미아는 미아보호소에서 보호 및 관리
- 해당일 보호자가 나타나지 않을 경우 경찰과 협력하여 사회보호 시설로 연계
- 기본방침 수립 : 미아발견(발생) 신고서 접수, 미아보호 및 유괴 등 예방, 미아보호자 검색 및 인도, 미아방지 네임카드 발급

라. 분실물 관리 서비스

■ 운영

- 운영기간 및 시간 : 행사기간 중 상설(09:00~22:00)
- 운영방안 : 행사장 입구, 자원봉사자 2인
- 규모 및 물품 : 주 운영상황실 내 5X5, 의자, 책장, 탁자, 정수기, 팜플렛 비치대, 전화기, 쓰레기통 등

■ 내용

- 운영요원이 분실물을 발견한 때에는 원칙적으로 습득한 본인이 가장 가까운 안내소 또는 분실물 보관소에 신고
- 관람객이 발견할 때에는 직접 신고하거나 관계자에게 인계 후 분실물 보관서와 함께 분실물 보관소에게 보관
- 법령에 의하여 소지 또는 소유가 금지된 물건, 훼손될 우려가 있는 물건, 보관에 과다한 비용이나 불편이 따르는 물건과 같은 특수한 물건(총포, 마약, 독극물, 폭발물 등)이 신고 될 경우에는 파출소에 연락하고 지시에 따름
- 운영절차 : 습득물 보관서 작성, 권리의 확인, 습득물의 등록(종합 상황실), 습득물건의 보관(수납봉투 또는 표찰을 달아 물품보관소에서 보관), 습득물 보관서의 취급, 습득물건 반환통지서의 우송, 행사장 내 파출소에 습득물건 인계, 습득물의 폐기

마. 물품대여 서비스

■ 운영

- 운영기간 및 시간 : 행사기간 중 상설(09:00~22:00)
- 운영방안 : 메인행사장 옆
- 규모 및 물품 : 5X5 MQ 텐트 2개소, 휠체어 20대, 유모차 50대, 전화, 의자, 탁자 등
- 근무인원 : 자원봉사자 총 6인

■ 기능 및 역할

- 장애인 및 노약자의 행사장 내 이동편의를 위한 휠체어 대여
- 3세 이하 유아를 위한 유모차 대여
- 대여물품 파손 시 신속한 수리 및 재활용

■ 취급요령

- 이용신청서에 성명, 주소, 전화번호를 기입하여 보관하되, 취급상의 유의사항을 설명
- 신청자의 주민등록증, 장애인 수첩, 운전면허증 등 신분증을 예치 후 물품대여
- 신분증을 보관할 때에는 ‘물품 대여장’에 기재하고 보관 후 장비 반납시 반환
- 대여시간 : 개장시간부터 폐장 1시간 전까지(09:00~22:00)

■ 유의사항

- 유모차는 6개월 이상 3세까지의 유아용으로 대여
- 휠체어는 보행에 지장이 있는 지체3급 이상의 장애인 또는 65세 이상의 고령자에게 대여
- 대여의 예약 또는 물품의 배달은 불가
- 일 1회 행사장 내 사용을 원칙으로 하고 장외반출을 금함
- 고장 또는 하자가 있는 물품은 반드시 수리한 후 대여
- 호우, 태풍 등 악천후의 경우에는 편의품 관리책임자의 의견을 참고하여 대여, 담당자가 적절히 대응
- 일일 편의품 대여 현황 작성 유지

바. 주차서비스

■ 내용

- 행사장과 가장 인접한 주차장을 중심으로 하여 주차를 유도하고 주차장이 만원일 경우 제2, 제3주차장으로 원활한 유도를 할 수 있는 주차 안내시스템 활용
- 주차장에서 행사장으로 이동할 수 있는 동선을 안내하는 안내유도판을 설치함과 동시에 이동 동선상에 축제 주제와 관련된 상품과 사진 등의 패널을 전시함으로써 사전 축제분위기 조성에 기여할 수 있도록 구성
- 톨게이트 입구와 주진입 도로에서부터 주차장 약도를 제공함으로써 방문객



<무주T/G입구 주차장 안내도>



<무주T/G 대형 안내판 부착>



<트레일러 화장실>



<트레일러 화장실 내부>

아. 휴게시설

■ 내용

- 주제 반영형 측면에서 환경생태를 나타내는 형태의 휴게공간을 설치하여 축제 방문객들에게 색다른 즐거움 및 편의를 제공함으로써 축제장 체류시간 연장
- 단순한 휴식공간의 기능뿐만 아니라 휴식을 취하면서 축제에 대한 안내기능 및 축제에 대한 정보를 제공할 수 있는 패널과 안내물을 배치함으로써 다기능형 휴게공간으로서의 역할을 수행



<한산 모시문화제 휴게시설>



<강진 청자문화제 휴게시설>

자. 공공 서비스

■ 현금서비스(현금인출기)

- 운영기간 및 시간 : 행사기간 중 상설 (09:00~18:00)

- 운영방안 : 각 존(Zone)별 서비스 구역에 은행 부스 설치
- 운영주체 : 협찬은행 담당자
- 주요업무 : 현금 자동지급기 관리

■ 급수시설

- 운영기간 : 행사기간
- 운영방안 : 각 존(Zone)별 서비스구역
- 운영주체 : 정수기 회사
- 행사장내 다중 집합소 및 관람객이 주로 통행하는 지점을 선정하여 적정 개수의 급수 봉사소 설치
- 급수봉사는 자원봉사자 및 운영요원, 정수기 회사 직원이 함께 공급

■ 핸드폰 충전기

- 운영기간 및 시간 : 행사기간, 09:00~18:00
- 운영방안 : 각 존(Zone)별 서비스구역, 각 게이트 옆
- 운영주체 : 조직위
- 주요업무 : 이동통신사의 협찬으로 구비하고 무료 핸드폰 충전기 관리



<강진 청자문화제 행사장배치도>



<강진 청자문화제 안내표지판>

6) 홍보계획 방안

(1) 홍보개요

- 서천 환경생태가 만든 생태축제의 홍보는 1월부터 시작해서 행사 전까지 점차적으로 홍보를 확대하는 것을 기본으로 함
- 홍보의 주 목적인 이미지 강화, 관람객 유도, 지역관광활성화의 분명한 목표설정예 따라 홍보전략 수립하고 이를 위해 단계별, 방문객 세부 타겟별, 홍보 툴(Tool)별 특성을 고려한 차별화된 홍보전략 수립
- 기존 단일 홍보 전략에서 복합전략으로 붐 조성을 위한 동시 다발적인 홍보 전략을 수행
- 전국에서 다양하게 개최되고 있는 다른 축제와 차별화를 나타낼 수 있는 홍보로 축제 주제를 부각시킬 수 있는 VIP가 참여하는 대규모 행사홍보를 타겟별 대상으로 실시
- 전략적 연계를 통한 홍보효과 극대화를 위해 방송, 지면, 온라인, 퍼블리시티, 소규모매체, 인적홍보, 해외홍보 등 다양한 홍보툴의 믹스와 전략적 활용을 극대화

(2) 홍보전략

가. 목표설정

- 축제의 주제인 생태환경의 새로움과 아름다움을 주제로 한 참여 극대화와 문화 및 비즈니스 교류의 기회로 인식시킬 수 있는 홍보활동 전개
- 참가단체 및 일반인들의 행사에 대한 기대감 및 참여도 제고와 지역주민과 원거리 홍보방법을 달리하여 축제에 실질적으로 참가자를 유치
- 전국적인 규모 행사로서의 인지도 확산을 통한 지역이미지 고양

나. 전략수립

- 효율적인 Media Mix활용 및 협찬유치(방송, 신문, 전문지, 정부간행물 등)
- 인터넷 홍보 활용 극대화를 위해 서천 환경생태축제 홈페이지의 접속경로 다양화, 업데이트 주기 단축, 다양한 콘텐츠 개발로 행사에 대한 전국적 이

미지 제고

- 전문가 및 문화 콘텐츠 사업자를 대상으로 한 포럼 개최와 사전 범 조성

(3) 부문별전략

<타겟별 홍보전략>

구 분	초등생/학부모	일반인/학생	언론/스폰서	전문가 그룹	기업
키워드	교육 / 흥미	교육 / 흥미	기사거리	정보교류/네트워킹	비즈니스
소구 대상	<ul style="list-style-type: none"> 지역주민 전국초등학생/단체학부모 	<ul style="list-style-type: none"> 지역주민/일반인 중고생/대학생 	<ul style="list-style-type: none"> 언론사 협찬대상기업 및단체 	<ul style="list-style-type: none"> 환경관련전문가 갯벌관련 전문가 복원관련업체 전문가 	<ul style="list-style-type: none"> 국내 문화콘텐츠 관련 기업 유관산업종사자
홍보수단	<ul style="list-style-type: none"> 대중매체 홍보성 이벤트 소규모 매체 관련행사홍보 온라인 	<ul style="list-style-type: none"> 대중매체 홍보성 이벤트 소규모매체 관련행사홍보 온라인 	<ul style="list-style-type: none"> 기사거리 제공 	<ul style="list-style-type: none"> 인적홍보네트워크 전문지 소규모 매체 온라인 정기적 포럼개최 	<ul style="list-style-type: none"> 대중매체 홍보성 이벤트 소규모 매체 관련행사 홍보 온라인

<단계별 전략>

구 분	제1단계	제2단계	제3단계	제4단계	제5단계
기 간	D - 200	D - 100	D - 50	행사7일 전 - 행사기간	행사 후 30일
중점목표	주목	관심	기대	절정	확산
홍보방향	<ul style="list-style-type: none"> 축제 개최 사실 고지 축제의 의의 공유 개최에 대한 긍정적 인식 제고 지역주민의 기대감 조성 엠블렘, 마스코트 활용 홈페이지 홍보 	<ul style="list-style-type: none"> 범국민적인 관심제고 행사의 의의 및 파급효과 제시 서천 축제의 특유성 부각 및 관심 제고 주관언론사 선정 적극적인 홍보 기획 연재 기사제공 	<ul style="list-style-type: none"> 축제의 세부내용 홍보 준비상황 홍보 숙박, 교통에 대한 홍보 대행사 적극 활용 협찬대상업체 contact 및 세부사항 협의/유치 	<ul style="list-style-type: none"> 범국민적인 축제 분위기 조성 및 참관 캠페인 전개 보도편의제공 프레스센터 운영 관람편의제공 미디어 광고활동 Press 담당자 관리 홍보제작물/설치물 광고 	<ul style="list-style-type: none"> 축제 성과 평가 및 결산 홍보 범국민적 성원에 대한 감사 기록사진 확보 및 기록 영화 제작, 배포
홍보목표	긍정적 분위기 조성	국내외 기업, 단체의 참가 유도	관람객 참관 극대화	성공적인 축제 개최	서천 환경생태축제 개최성과 확산

<툴(Tool)별 전략>

구 분	홍보이벤트	대언론	광고	전시	제작물	기타
내 용	<ul style="list-style-type: none"> • 엠블렘 발표회 • 자원봉사자 모집 및 발대식 • 충남 공연단 참가 및 공연 • 축제홍보 공연단 및 창작 작품 공연 • 공식후원 및 홍보단 발대식 	<ul style="list-style-type: none"> • 기자 설명회 • TV 해외기획 취재 • Press release • 프레스센터 운영 • Press Preview 	<ul style="list-style-type: none"> • 시점별 4대 매체 • 옥외 광고 • 카운트 다운 전광판 • 옥탑, 아립 • 차량 • 외부광고 • 모빌 비전 • 온라인 광고 	<ul style="list-style-type: none"> • 국내 주요 도시 상설 홍보 전시관 • 안내센터 운영 	<ul style="list-style-type: none"> • News letter • Daily news • 팜플렛, 커프렛 • 참가 안내서 • 안내지도 • 가이드 북 • 홍보 VTR(국내외) • 공식 기록 심화 • 스티커, 뽀지 • 배포 • 공식유니폼(T셔츠) 	<ul style="list-style-type: none"> • 주한외교사절 초청설명회 • 해외 유치관 파견 • 주요 국제 행사 홍보 • 인터넷 홍보관 운영 • 기업 단체 사보

(4) 매체별 홍보 및 광고 세부추진계획

가. 홍보이벤트

<엠블렘 발표회>

구 분	내 용
기획 의도 및 목적	<ul style="list-style-type: none"> • 서천환경생태 축제의 엠블렘과 마스코트를 효과적으로 선보이며 추후 홍보에 적극적으로 활용 • 엠블렘과 마스코트를 활용한 기념품 발표를 겸해서 홍보 도구로 활용
개 요	<ul style="list-style-type: none"> • 시 기 : 2016년 • 장 소 : 서천 환경생태축제 행사장(기자단 유치를 고려) • 대 상 : 국내 기자단 및 주요 초청인사 • 구 성 : 추진위원장 기념사 → 엠블렘, 마스코트 발표 → 기자설명회 → 오찬
활용방안	<ul style="list-style-type: none"> • 서천군 농수산물 브랜드에 활용 • 로고와 함께 활용

<축제 홍보대사 선발>

구 분	내 용
기획 의도 및 목적	• 방문객 유치 및 홍보 요원으로 활동할 서천 환경생태축제 홍보대사를 공개 선발하여 사전에 국민적 관심을 제고하여 붐 조성에 기여
개 요	• 시 기 : 2016년 • 방 법 : 신문지상 광고 및 인터넷으로 고지 • 대 상 : 국내 홍보대사, 국외 홍보대사 부문으로 구분해서 선발 • 방송유치 : 공중파 혹은 지역방송 유치
활용방안	• 국내홍보 : 각종 조직 위원회 행사 시 참가, TV 프로그램 출연(각종 아침 방송, 토크쇼 등), 홍보전시관 방문 및 운영 - 1일 홍보요원으로 활동 • 국외홍보 : 해외 유치관 파견시 동행, 각종 외국 행사 참여

<자원 봉사자 발대식>

구 분	내 용
기획 의도 및 목적	• 서천 환경생태축제 운영을 위해 자원 봉사자들이 최선을 다하여 축제 운영에 참여를 다짐하는 발대식과 지역민에게는 준비 상황을 알리고 성공적인 개최를 기원하는 음악회를 개최하여 국민적인 붐 조성
개 요	• 시 기 : 2016년 • 장 소 : 서천군청 • 방 법 : 자원봉사자 모집 포스터 부착 및 매체 온라인 홍보, 인터넷 홈페이지 및 상설 전시관을 접수창구로 사용, 자원봉사 모집 공모 및 선발 • 구 성 : 발대식 - 추진위원 기념사, 임명장 수여 및 배지 증정, 자원 봉사자 선서 축하공연 - 주관 방송사 프로그램 유치, 내포지역 공연단 공연
활용방안	• 자원봉사자 활동을 언론을 통한 홍보에 활용, 선진 자원봉사자 체험 등 프로그램 개발 및 매체 방영을 통한 홍보활동

<학술이벤트>

구 분	내 용
기획 의도 및 목적	• 서천 환경생태축제 개최 의의 및 환경생태 복원의 효과와 효능검증에 대한 이론적 근거를 제시하여 범국민적이고 세계적인 공감대 형성 • 오피니언 리더(Opinion Leader)층의 관심제고 및 각계 의견 수렴
개 요	• 시 기 : 개최일 직전 • 장 소 : 서천 일대 • 대 상 : 해양 식물 관련 학자, 생태복원 관련 학자, 축제 관련 전문가, 생태복원 기업인 등 • 구 성 : 각 주제 선정을 통한 학술 대회, 지자체 문화 포럼, 연구원 또는 전문가의 서천 환경생태축제 개최 의의 및 파급효과 등에 대한 정치, 경제, 사회, 문화적 측면의 심층 연구 의뢰
활용방안	• 각계인사 참여 및 언론에 홍보 활동, 언론의 사전 현장 탐사 병행으로 특정기사 유도

나. 언론홍보

<프레스 프리뷰(Press Preview)>

구 분	내 용
의도 및 목적	• 언론의 서천 환경생태축제에 대한 이해 증진과 지속적 관심유도
개 요	<ul style="list-style-type: none"> • 시 기 : D-200 ~ 행사기간까지 • 내 용 : 속보성 기사 - 축제 준비 및 각종 행사와 관련된 보도 자료 작성·배포 등 각종 홍보 이벤트 참여 유치 상황 - 준비상황, 행사 등 기획·특집 기사 - 문화산업, 축제 관련 각종 기사 유도 영상자료 - 사진자료, 영상자료 첨부 • 추진방안 : 한글, 영문 기사 작성 및 보도 사진 전문인력 확보, 담당 데스크, 기자 리스트 확보 및 지속적 관계 유지, 보도 자료의 속보성, 화제성, 주목성 제고를 통한 게재 유도, 영문자료의 경우 외국 상주 외신을 최대한 활용

<서천, 환경생태 및 복원 산업 기획 취재>

구 분	내 용
의도 및 목적	• 서천지역에 대한 역사성 취재를 통해 일반인의 관심유도 및 환경생태축제를 간접적으로 홍보
개 요	<ul style="list-style-type: none"> • 시 기 : 2016년 • 내 용 : 주관 방송사와 기획 협의, 3~4회로 기획 프로그램 구성 • 취재대상 - 서천지역 • 추진방안 : 프로그램 내용은 단순 사실에 대한 소개가 아닌 일반인들이 흥미를 유발할 수 있는 이야기 전개를 이어가는 형식의 내용으로 프로그램 구성

■ 기자회견

- 관련 기자를 한자리에 모아 서천 환경생태축제의 내용 및 공익성 등을 설명하고 부정적인 시각에 대한 오해를 불식시킬 수 있는 계기마련
- 중앙일간지, 경제지, 스포츠지, 방송 보도관계자 등을 초청
- 최소한 2회 이상의 기자 회견을 상설화하되 여론에 따라 기자회견 수시 개최

■ 기자간담회

- 기자들과의 회합 상설화로 미디어 네트워크를 견고히 다지고, 서천 환경생태축제의 방향 등의 조언을 위한 간담회 형식으로 진행함
- 중앙지와 지방지를 구분하여 개최함으로써 지역의 정서와 중앙의 정서를 획득할 수 있도록 계획

- 분기 1회 이상 축제추진위원회와 기자간담회 개최
- 우호적인 미디어, 공략대상 미디어 등 상황에 따른 전술적 요소로 간담회 개최

■ 팸 투어(외신기자 포함)

- 담당 기자들의 이해를 돕기 위한 현지답사 및 취재주선, 현장에서 환경생태 축제 주제와 소재와 관련된 시설을 돌아보고 임직원과의 만남을 통해 우호적 관계로 유도
- 신문 앵글, 방송 앵글에 맞춰 우호미디어 및 방송 관계자의 해외 유사행사 취재지원으로 기사유도
- 각 매체의 담당기자들을 홍성으로 초청, 황토축제 설명회, 행사장 투어 등으로 진행

다. 인쇄물

■ 내용

- 미디어, 여행사, 해외 단체, 방문객을 위한 홍보 안내물로 팸플렛은 국문, 영어, 일어, 중국어 등 4개 국어로 제작, 특히 해외 관광객을 대상으로 주변 관광지 소개로 연계관광에 흥미를 느낄 수 있도록 제작
- 팸플렛 구성에 있어 일반적인 사격형태의 팸플렛을 지양하고 축제의 주제를 반영할 수 있는 특정 형태의 팸플렛을 제작함으로써 주제를 부각시킬 수 있도록 함
- 리플렛은 국문, 영어, 일어, 중국어 등 4개 국어로 제작, 축제에 대한 역사, 행사정보, 흥미거리 등 관련 정보 소개
- 판촉물은 캐릭터 사업으로 축제 개최 1개월 전부터 이벤트 진행으로 캐릭터 인형, T-shirts 등 홍보물 제공, 기자간담회, 팸투어 등 대 미디어 홍보 활동 시 기자를 대상으로 한 기념품 별도 제작

<인쇄물 세부내용>

구 분	수량 및 규격	내 용
New Letter	<ul style="list-style-type: none"> • 4X6배판, 16면 컬러 • 5,000부 	<ul style="list-style-type: none"> • 서천 환경생태축제의 추진동향을 매스컴 및 오피니언 리더들에게 홍보 • 배포대상 : 참가 지자체, 기업, 관계자, 오피니언 리더, 언론 종사자, 공공장소에 비치 • 수록내용 : 서천 환경생태축제 추진 현황, 각종 홍보이벤트 고지
Daily News	<ul style="list-style-type: none"> • 타블로이드 판 8면 • 70모조지, 4도+2도 • 4,000부 	<ul style="list-style-type: none"> • 축제의 진행사항을 신속하게 전달, 성공적 개최에 기여 • 발 행 : 축제 기간 중 매일 발행 • 배포대상 : 참가단체, 기업, 바이어, 언론인, 관람객 • 수록내용 : 오늘의 행사내용, 테마별 소개 등
팜플렛	<ul style="list-style-type: none"> • 4X6배판, 24면 컬러 • 10,000부 	<ul style="list-style-type: none"> • 서천 환경생태축제 개요를 명확하게 정리하여 관계자들의 이해를 도모하는데 활용 • 2회 발행 • 배포대상 : 언론 기관 종사자, 참가대상 기업, 오피니언 리더, 공공장소에 비치
리플렛	<ul style="list-style-type: none"> • 8절, 2면 접지, 컬러 • 10,000부 	<ul style="list-style-type: none"> • 축제의 개요를 명확하게 축약하여 이벤트 중 행사장에서 활용 • 배포대상 : 이벤트 참가자, 공공장소 및 홍보전시관 비치
공식 가이드 북	<ul style="list-style-type: none"> • 100면 컬러 • 1,000부 	<ul style="list-style-type: none"> • 축제장 시설 및 각종 행사 계획을 상세하게 설명 관람객에게 편의를 제공하며, 홍보에 활용 • 배포대상 : 축제 관련단체, 언론기관 및 취재진, 여행사, 유가 판매용
안내 지도	<ul style="list-style-type: none"> • 8절, 2면접지, 컬러 • 10,000부 	<ul style="list-style-type: none"> • 축제참가 관람객의 편의제공과 사전 홍보에 활용 • 수록내용 : 축제장 안내지도, 안내전화 안내도, 각종 행사안내, 주변관광지