

현안과제연구

Issue Report

2016. 04. 29.

CONTENTS

< 요약 >

1. 문제제기
2. 분석개요
3. 전국의 농가부채 변화와 구조
 - 1) 농가부채의 장기 시계열 변화
 - 2) 농가부채의 단기 시계열 변화와 구조
4. 충남의 농가부채 세부구조와 특징
 - 1) 충남의 농가부채 기초현황
 - 2) 충남의 농가부채 세부구조와 특징
 - 3) 농가부채에 영향을 주는 요인 추정
5. 요약 및 제언

충남의 농가부채 구조와 원인분석 연구

강마야 충남연구원 농촌농업연구부 책임연구원, kmaya@cni.re.kr

본 연구의 목적은 전국 평균의 농가부채 시계열 변화를 고찰하고 충남의 농가부채 구조와 특징, 농가유형별 부채발생 원인을 분석하는데 있음.

요 약

- 농가부채란 농가가 타인자본을 차용한 금액으로서 농업경영자 이외의 채권자가 농가에 대해 지니고 있는 청구권임.
 - 종류별(차입금, 미불금, 선수금), 성질별(고정부채, 유동부채), 차입처별(금융기관, 사채(개인 등)), 차입용도별(농업용, 가계용, 겸업용, 기타용) 등으로 구성됨.
- 전국의 중장기 시계열 농가부채 변화와 구조는 다음과 같음.
 - 50년 동안 농가소득은 0.6% 증가, 농업소득은 3.2% 감소, 농가부채는 9.4% 증가, 농가소득 대비 농가부채 비율은 2000년대 이후 80% 이상을 상회함.
 - 농가부채 단기상환능력 및 장기상환능력은 개선되는 추세임.
 - 2010년을 기점으로 농업용 부채와 비농업용 부채 역전현상이 발생함. 즉, 비농업용 부채가 증가 추세에 있음.
- 충남의 농가유형에 따른 농가부채 규모의 차이는 영농형태와 가구원규모만 제외하고 모든 유형에서 차이가 있는 것으로 나타났고 그 세부구조와 특징은 다음과 같이 도출함.
 - 전겸업별로는 2종겸업 농가의 경우 부채규모가 가장 크고, 가계용·농업용 부채가 큰 것으로 나타남.
 - 주부업별로는 부업농가의 경우 부채규모가 가장 크고, 겸업용 부채가 크고, 자급농가의 경우 가계용 부채규모가, 전문농가의 경우 농업용 부채규모가 큰 것으로 나타남.
 - 영농형태별로는 2종겸업 농가의 경우 부채규모가 가장 크고, 농업용 부채에서는 축산농가, 화훼농가, 과수농가 순으로 큼.
 - 경지규모별로는 1.5~2.0ha 미만 농가의 경우 부채규모가 가장 크고, 농업용 부채는 경지규모가 클수록, 가계용 부채는 1.0~2.0ha 구간의 농가 부채규모가 큰 것으로 분석됨.
 - 경영주연령별로는 연령대가 낮아질수록 농가부채 규모가 크고 특히 30대 및 40대 농가가 압도적으로 농업용 부채가 높고, 50대 및 60대 농가는 가계용 부채가 높음.
 - 가구원규모별로는 규모가 많을수록 농가부채가 크고, 가계용 부채가 타용도 부채에 비해 높음.

● 농가부채 발생구조와 원인에 대한 몇가지 이슈는 다음과 같음.

- 농가부채가 내부적인 여건때문인가? 외부적인 여건때문인가? 어떤 요인이 더 크게 작용하는가? (부채의 원인에 영향을 주는 여건)
- 내부적 여건이라면, 농가부채의 근본적인 원인은 농업용, 가계용(생계형), 금융용 중 어떤 부분이 더 크게 작용하는가? (부채발생의 근원지)
- 농가부채라고 하면, 농업용 부채가 높을 것이라고 생각할 수 있겠으나 최근 농업을 둘러싼 내외부 여건변화에 의하여 비농업용 부채가 높지 않는가?(부채내용의 이동과 전환)
- 농가유형에 따라서 농가부채 규모, 농가부채 성격, 농가부채 발생 근원지 및 세부발생 지점이 다르지 않는가? (농가유형별 농가부채 차이)

◎ 농가유형별 부채형성 과정에 대한 조사연구 지시(2016.02.16.)

- 농가의 실질소득 분석과 농업재정 구조개선을 위한 기초자료로서 농가의 실질적인 가계부채 형성 과정에 대한 현황조사 필요함.
- 대중소 전업농과 전업농이라고 보기 어려운 텃밭농가 등 4분류 농가에 대해서 부채형성 과정에 대한 샘플링 조사를 해주기 바람.

● 따라서 본 연구의 목적은 전국 평균의 농가부채 시계열 변화를 고찰하고 충남의 농가부채 구조와 특징, 농가유형별 부채발생 원인을 분석하는데 있음.

- 시계열 변화와 구조분석 : 1960년대부터 현재까지의 전국의 농가부채 장기 시계열 변화, 2003년부터 2014년까지의 중기 시계열 변화와 농가유형별(전점업, 주부업, 영농형태, 경지규모, 가구원규모, 경영주연령, 지역별) 구조 파악
- 세부구조와 특징 분석 : 2014년 시점을 기준으로 충남의 농가유형별(전점업, 주부업, 영농형태, 경지규모, 가구원규모, 경영주연령 등) 부채규모 비교, 특징 도출

- 본 분석에 사용된 자료인 “농가경제조사(통계청)¹⁾”의 개요는 다음과 같음.
 - 매년 전국적으로 약 3,000여개 이내의 표본농가(표본층화추출법에 의해 선정)를 통해서 농가소득, 가계지출, 농가경제잉여, 자산, 부채 등을 조사
 - 통계생성주기 : 매년
 - 통계생성기관 : 통계청(사회통계국 복지통계과)
 - 기준연도 : 2014년 기준(조사시점 및 공표시점: 2015년)
 - 표본농가²⁾ : 전국 2,351 가구, 충남 308 가구(5년에 한번씩 표본개편)
- 농가경제조사에 소개하는 농가부채 및 관련지표 용어정의³⁾는 다음과 같음(표0참고).
 - 농가부채란 농가가 타인자본을 차용한 금액으로서 농업경영자 이외의 채권자가 농가에 대하여 지니고 있는 청구권이고 경영주 입장에서 보면 채무로서 차입금·미불금·선수금이 해당되며 농가경제조사에서 표본농가에 변제의 의무가 있는 부채만 원단위로 조사함.
 - 부채의 종류별, 성질별, 차입처별, 차입용도별로 다음과 같이 분류함.
 - 종류별 : 차입금·미불금·선수금
 - 성질별 : 고정부채·유동부채 (1년 내 상환하면 유동부채, 아니면 고정부채)
 - 차입처별 : 금융기관·사채(개인 등)
 - 차입용도 : 농업용·가계용·겸업용·기타용

1) 주 : 2003년, 2008년, 2013년 5년 주기로 조사농가 표본 개편을 시행함에 따라 시계열 분석결과에 있어서 단층 현상이 발생하기에 해석에 주의를 요함.

2) 주 : 조사대상가구는 10a 이상의 농지를 직접 경작하는 가구, 연간 직접 생산한 농축산물 판매금액이 120만 원 이상이며 농업을 계속하는 가구, 조사시점 현재 사육하는 가축의 평가액이 120만 원 이상인 가구이고 조사 대상 제외가구는 외국인가구, 비혈연가구원으로 구성된 가구, 상시고용인 5인 이상의 대규모 기업농, 농업시험장·학교·종교단체 및 법인 등의 준농가임.

3) 자료 : 1. 통계청(각연도), 농가경제조사
 2. e-나라지표-경제-산업과금융-산업구조-농가부채, 자산, 부채상환능력
 (http://www.index.go.kr/potal/main/EachDtlPageDetail.do?idx_cd=2416)

- 농가부채 관련 측정지표 중 “부채상환능력”은 농가가 가지고 있는 빚을 갚을 수 있는 능력을 나타내는 지표로서 단기상환능력지표와 장기상환능력지표로 나눌 수 있고 장단기 모두 수치가 작을수록, 감소할수록 부채상환능력이 향상개선된 것으로 해석할 수 있음.
- 단기상환능력 : 당좌자산 대비 농가부채비율(농가부채/당좌자산×100), 현금예금미수금 등의 금융자산과 부채를 비교한 수치
- 장기상환능력 : 자산 대비 농가부채비율(농가부채/농가자산×100), 금융자산과 농지 등 고정자산까지 합한 총자산과 부채를 비교한 수치

[표 이] 농가부채 조사항목의 정의

구분	세부내용
고정부채	단기부채라고도 하며 부채 상환기간이 1년 미만인 경우, 미불금, 선수금
유동부채	장기부채라고도 하며 부채 상환기간이 1년 이상인 경우
차입처	· 금융기관 : 금융기관으로부터 차입/변제한 금액을 장기와 단기로 조사 · 개인 : 개인으로부터 차입/변제한 금액을 장기와 단기로 구분 조사
미불금	재화나 용역을 외상으로 구매한 경우 향후 지불해야 할 금액증감을 단기로 조사
선수금	재화나 용역을 제공하기로 하고 미리 받은 금액의 증감을 단기로 조사
용도	부채의 용도를 다음과 같이 분류한다.
① 농업용	생산성 자금 중 영농투자 확대(경지, 건물, 기계, 비료, 농약, 동식물, 사료구입 등)를 위하여 차입한 부채
② 가계용	가계운영을 위한 생산성 자금(주거용 건물), 문화용품비, 관혼상제비, 의료비, 기타 생활비, 교육비 등 가계운영을 위하여 차입한 부채
③ 겸업용	생산성 자금 중 겸업활동(토지, 건물, 기계, 기타 겸업활동을 위한 지출)을 위하여 차입한 부채
④ 기타	기타용도로 사용하기 위해 차입한 부채 · 재산증식을 위한 생산성 자금(겸업자금 및 영농활동과 관계없이 재산증식을 위한 토지, 임야 등의 부동산 구입)을 위한 부채 · 토지, 건물 등을 빌려주고 받은 임차보증금(전세보증금, 상가보증금 등) · 타인에게 채무 보증을 선 후 대신 갚게 된 부채
♣참고사항	○ 대출명의자 및 실사용자별 부채현황 · 자기명의 자기사용 : 자기(가구원 포함)명의 부채를 차입하여 자기(가구원 포함)가 사용한 부채 · 자기명의 타인사용 : 자기(가구원 포함)명의 부채를 타인이 사용할 경우 · 타인명의 자기사용 : 타인명의 부채를 자기(가구원 포함)가 사용한 경우 ※ ‘자기명의 자기사용’ 과 ‘타인명의 자기사용’ 부채만 조사

- 농가경제조사에서 소개하는 농가유형 구분으로서 전·겸업별 농가, 주·부업별 농가, 영농형태별 농가 등 그 기준과 정의⁴⁾는 다음과 같음(표 1).

[표 1] 농가유형별 기준과 정의

농가유형	기준과 정의
전·겸업별 농가	<ul style="list-style-type: none"> - 전업농가 : 영리목적으로 연간 30일 이상 농사이외의 일에 종사한 가구원이 없는 농가 - 겸업농가 : 영리목적으로 연간 30일 이상 농사이외의 일에 종사한 가구원이 있는 농가 <ul style="list-style-type: none"> · 1종겸업 : 겸업농가 중 농업총수입이 농업외수입(겸업수입 및 사업이외수입)보다 많은 농가 · 2종겸업 : 겸업농가 중 농업총수입이 농업외수입 보다 적은 농가
주·부업별 농가	<ul style="list-style-type: none"> - 주업농가 : 경지규모가 30a이상(환산면적 : 900평)또는 농업총수입 중 현금수입과 외상판매수입(농축산물 판매금액)이 200만원 이상인 농가 중에서 농업총수입이 농업외수입보다 많은 농가 <ul style="list-style-type: none"> · 전문 : 주업농가 중 경지규모가 3ha이상 또는 농업총수입 중 현금수입과 외상판매수입이 2000만원 이상인 농가 · 일반 : 주업농가 중 경지규모가 3ha미만이고 농업총수입 중 현금수입과 외상 판매수입이 2000만원 미만인 농가 - 부업농가 : 경지규모가 30a이상 또는 농업총수입 중 현금수입과 외상판매수입이 200만원 이상인 농가 중에서 농업외수입이 농업총수입보다 많은 농가 - 자급농가 : 경지가 없거나, 30a미만인 농가 중에서 농업총수입 중 현금수입 및 외상판매수입이 200만원 미만인 농가
영농형태별 농가	<ul style="list-style-type: none"> - 각 작목별 농업총수입 중 각 작목별(미곡, 과수, 채소, 특작, 화훼, 전작, 축산, 기타)수입이 최대인 농가

- 본 연구에 사용된 분석내용 및 자료(표 2), 분석방법(표 3) 등을 다음과 같음.

[표 2] 분석내용 및 자료

구분	세부내용	자료
전국의 농가부채 변화와 구조	<ul style="list-style-type: none"> · 시간범위 : 장기(1965년~2014년, 49개년 간), 중기(2003년~2014년, 11개년 간) · 공간범위 : 전국 · 내용범위 : 농가유형별 주요항목 비교 분석 	e-나라지표 통계청(농가경제조사, 각연도) *농가부채와 농

4) 자료 : 통계청(2015), 2014년 농가경제통계 자료집

구분	세부내용	자료
	<ul style="list-style-type: none"> - 농가유형 : 전겸업, 주부업자급, 영농형태, 경지 규모, 경영주연령, 가구원규모, 지역 등 - 주요항목 : 평균 농가부채, 종류·성질·차입처·용도에 따른 농가부채 등 	가유형에 대한 세부통계항목은 부록1 참고
충남의 농가부채 세부구조와 특징	<ul style="list-style-type: none"> · 시간범위 : 2014년(1개년 간) · 공간범위 : 충청남도 · 내용범위 : 농가유형별 주요항목 비교 분석 - 농가유형 : 전겸업, 주부업자급, 영농형태, 경지 규모, 경영주연령, 가구원규모 등 - 주요항목 : 평균 농가부채, 종류·성질·차입처·용도에 따른 농가부채 등 	통계청(농가경제조사, 각연도) *농가부채와 농가유형에 대한 세부통계항목은 부록1 참고

[표 3] 분석방법

구분	세부내용	비고
공통적용	<ul style="list-style-type: none"> · 소비자물가지수(2010=100)적용(시계열분석) · 가중치 적용(단층연도 분석) 	
농가부채 시계열변화	<ul style="list-style-type: none"> · 장기 : 1965년부터 2014년까지의 시간의 흐름에 따른 농가부채 전체변화와 패턴 · 중기 : 20003년부터 2014년까지 시간의 흐름에 따른 농가부채 전체변화와 패턴 	농가유형별 비교
농가부채 상환능력 지표	<ul style="list-style-type: none"> · 단기상환능력 : 당좌좌산 대비 농가부채 비율 · 장기상환능력 : 농가자산 대비 농가부채 비율 * 결과값이 작을수록 부채상환능력 개선 	(농가부채/당좌자산×100) (농가부채/농가자산×100)
농가부채 연평균증감율 (%)	20003년부터 2014년까지 일정기간 동안 항목별 농가부채 증가 혹은 감소 정도	(최종연도값/초기연도값) ^{1/해당기간} -1
농가소득 대비 농가부채비(ratio)	농가부채의 규모를 상대적으로 파악하기 위하여 농가소득 규모와 농가부채 규모의 비교	(농가부채/농가소득)×100
농가부채 불안정성 CV(변동계수, %)	농가유형(집단) 간 항목별 산포도 비교 * 결과값이 클수록 부채불안정성 심화	(표준편차/평균값)×100
기초통계량	농가부채 항목별 평균값, 관측치, 편차, 표준편차, 최소값, 최대값 등	농가유형별 농가부채 종류/성질/차입처/용도별
ANOVA(분산분석)	농가유형(집단) 간 항목별 농가부채 평균값 차이 비교, 검정	농가유형별 농가부채 종류/성질/차입처/용도별
multi-regression (다중회귀분석)	차입용도별 농가부채에 영향주는 요인추정 - 종속변수 : 차입용도별 농가부채 - 독립변수 : 수입 및 지출 관련변수	종속변수(농업용/가계용/겸업용/기타용 부채)

주 : CV(coefficient of variation)이란 여러 집단 간의 산포도(대표값을 중심으로 자료들이 흩어져 있는 정도)를 비교할 때 사용하는 것으로서 표준편차를 평균으로 나눈 값이고, 경우에 따라서 100을 곱하여 퍼센트로도 나타내기도함. 즉, 비교집단 자료들의 평균이 다른 경우에 산포도 정도를 비교하기가 곤란해지므로 이때 변이계수를 사용하고, 변동계수의 값이 클수록 상대적인 차이가 크다는 것을 의미함.

1) 농가부채의 장기 시계열 변화

- 1965년부터 2014년까지 약 50년 동안의 농가소득은 0.6% 증가하고 농업소득은 3.2% 감소한 반면, 농가부채는 9.4% 증가하였고 농가소득 대비 농가부채 비율은 2000년대 이후로 80% 이상을 상회, 2010년대 이전까지 농업용 부채가 비농업용부채보다 많았음(표 4).
 - 1965년~1969년 5개년 간 평균 농가부채는 315.1천 원, 1985년~1989년에는 7,264천 원, 1995년~1999년에는 20,690천 원, 2005년~2009년에는 30,210천 원, 이후 감소하여 2014년 현재까지는 25,775.1천 원을 기록함.
 - 농가부채에서 농업용 부채와 비농업용 부채가 차지하는 비중은 1960년대 각 35.6%, 63.1%로 비농업용 부채 비중이 높았으나 이후 농업용 부채 비중이 높았음. 2010년대를 기점으로 각 45.3%와 54.7%로 비농업용 부채 비중이 농업용 부채비중을 앞지르고 있는 추세임.
 - 농가소득 연평균 0.6% 증가, 농업소득 3.2% 감소, 농업외소득 1.0% 증가하고 있고 농가소득 대비 농가부채비(ratio)는 2000년대 들어서면서 80% 이상 상회함.
 - 도시가구 소득 대비 농가소득비(ratio)는 1995/1999년 81.9%에서 2010/2014년 61.5%로 점차 떨어지고 있는 추세임.
- 농가부채 상환능력 지표인 단기상환능력 및 장기상환능력은 개선되는 추세임(표 4).
 - 농가부채의 단기상환능력을 보여주는 당좌좌산 대비 농가부채 비율은 1960년대 64.2%에서 시작하여 1980년대 말 91.3%까지 치솟았으나 이후

감소하여 2010년대 34.1%로 떨어져서 상환능력이 좋아지고 있음.

- 농가부채의 장기상환능력을 보여주는 농가자산 대비 농가부채 비율은 1960년대 2.0%에서 1980년대 말 7.0%로 높아지고 있었고 이후 계속 상승하여 2000년대 초 12.1%까지 높아져서 다소 위험한 조짐을 보였음. 현재 6.8%로 떨어지고 있어서 안정수준을 회복하고 있는 추세임.

[표 4] 농가부채의 장기 시계열 기초현황(1965~2014, 2010=100)

(단위 : 천 원, %)

연도	65/69	75/79	85/89	95/99	00/04	'05/09	'10/14	연평균 증감율
□ 농가소득(A)	-	-	-	33,771.2	32,420.6	34,301.3	30,884.8	0.6%
농업소득(B)	-	-	-	15,486.7	14,315.3	11,833.6	9,174.2	-3.2%
농업외소득(C)	-	-	-	18,284.2	18,104.8	22,468.2	21,710.6	1.0%
□ 농가부채(D)	315.1	559.3	7,264.0	20,690.0	28,970.4	30,210.2	25,775.1	9.4%
- 농업용(E)	112.1	337.2	3,985.5	13,112.6	17,823.8	16,667.7	11,678.8	9.9%
- 비농업용(F)	198.7	222.2	3,277.5	7,577.4	11,146.8	13,542.2	14,096.4	9.1%
_비중(E/D)	35.6%	60.3%	54.9%	63.4%	61.5%	55.2%	45.3%	0.5%
_비중(F/D)	63.1%	39.7%	45.1%	36.6%	38.5%	44.8%	54.7%	-0.3%
□ 농가자산(G)	15,876.5	55,993.2	103,253.4	259,392.3	239,900.9	383,918.9	379,320.5	6.7%
- 당좌자산(H)	490.9	2,036.4	7,959.1	35,253.4	44,880.4	68,422.6	75,503.9	10.8%
□ 단기상환능력 (H/D)	64.2%	27.5%	91.3%	58.7%	64.6%	44.2%	34.1%	-1.3%
□ 장기상환능력 (G/D)	2.0%	1.0%	7.0%	8.0%	12.1%	7.9%	6.8%	2.5%
□ 농가소득 대비 농가부채비(D/A)	-	-	-	61.3%	89.4%	88.1%	83.5%	2.0%
□ 도시가구소득 대비 농가소득비	-	-	-	81.9%	76.7%	72.2%	61.5%	-1.8%

자료 : e-나라지표(각연도), 농가부채, 자산, 상환능력, 통계청(각연도), 농가경제조사

주 : 1. 시계열변화는 5개년 구간평균값으로 사용하였고 이하 상동하트로 설명 생략함.

2. 소비자물가지수로 환산하였고 이하 상동하트로 설명 생략함.

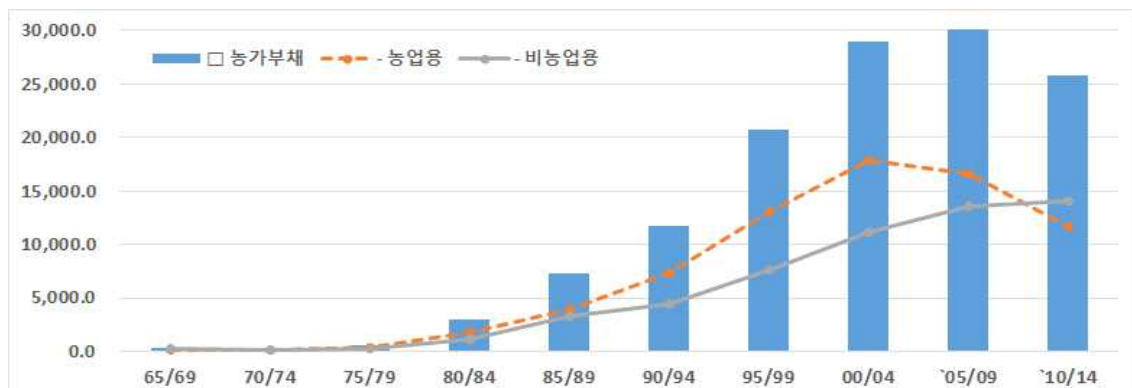
3. 농가소득·농업소득·농업외소득은 통계가 1995년 이후부터 존재하므로 연평균증가율도 이에 맞춰서 19개년 간의 증감율로서 계산함.

4. 농업외소득은 농가소득에서 농업소득을 뺀 나머진 소득(농외소득, 이전소득, 비경상소득)들의 합계임.

- 1980년대 전후로, 2000년대 전후로 농가부채 규모차이가 발생하고 있음(그림 1).
 - 1980년 이전에는 300천 원에서 500천 원이었으나 1980년 이후에는 5,000천원을 상회하기 시작하여 2000년 중반에 최고치인 약 30,000천 원 수준을 기록하고 있음.

[그림 1] 농가부채의 장기 시계열 변화(1965~2014, 2010=100)

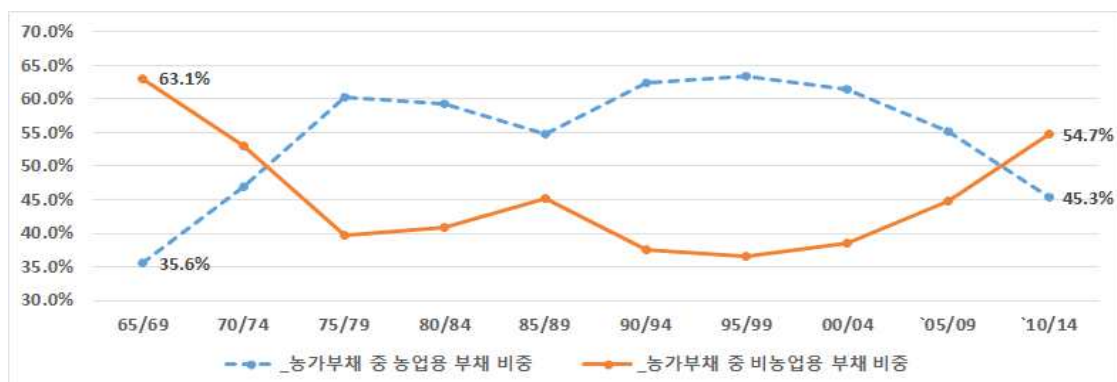
(단위 : 천 원)



- 농업용 부채와 비농업용 부채 비중이 2010년을 기점으로 역전현상 발생함(그림 2).
 - 농업용 부채는 계속 증가하여 2000년대 들어서면서 최고치를 기록, 이후에는 하향세를 보임.
 - 비농업용 부채는 농업용 부채 추이와 함께 증가하고 있으나 2010년대 이후부터는 농업용 부채 규모를 앞지르는 역전현상 발생함.

[그림 2] 농가부채의 용도별 비중 장기 시계열 변화(1965~2014, 2010=100)

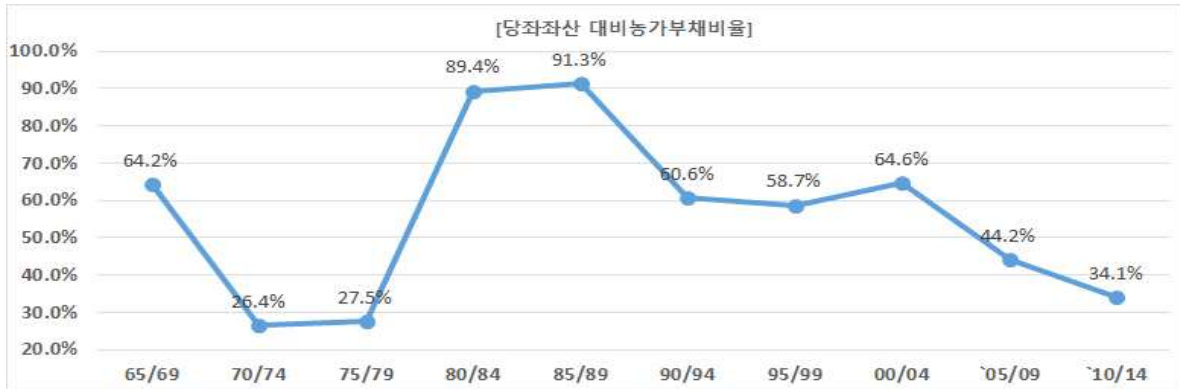
(단위 : %)



- 당좌자산 대비 농가부채 비율은 1980년대 최고정점을 기록, 이후부터 계속 하향추세를 보여서 농가부채의 단기상환능력은 개선됨(그림 3).

[그림 3] 농가부채 단기상환능력 장기 시계열 변화(1965~2014, 2010=100)

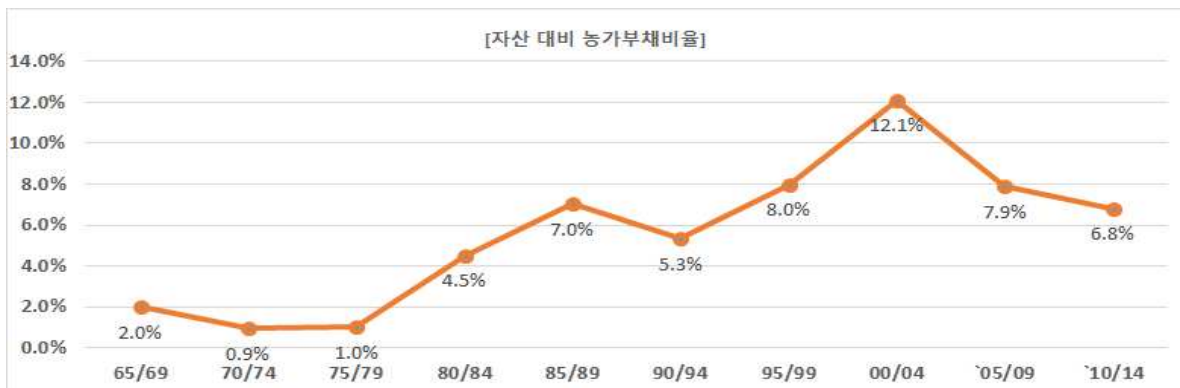
(단위 : %)



- 농가자산 대비 농가부채비율은 점차 증가하여 2000년대 초 최고정점을 기록, 이후부터 계속 하향추세를 보여서 최근 농가부채의 장기상환능력은 개선됨(그림 4).

[그림 4] 농가부채 장기상환능력 장기 시계열 변화(1965~2014, 2010=100)

(단위 : %)



2) 농가부채의 중기 시계열 변화와 구조

① 농가부채의 기초현황

- 농가소득 대비 농가부채비는 2003년 99.0%에서 2014년 79.8%로 연평균 1.9% 감소한 반면 도시가구의 경우는 107%에서 138%로 2.3% 증가함(표 5).
 - 농가소득은 2003년 33,213.9천 원에서 2014년 32,052.5천 원(-0.3%)
 - 농업소득은 2003년 13,064.1천 원에서 2014년 9,448.8천 원(-2.9%)
 - 농업외소득은 2003년 20,149.8천 원에서 2014년 22,603.6천 원(1.1%)
 - 농가부채는 2003년 32,893.8천 원에서 2014년 25,566.8천 원(-2.3%)
 - 소득 및 부채지표 중 농업소득의 불안정성이 가장 큰 것으로 나타남.

- 전국의 농가자산 대비 농가부채비(ratio)는 2003년 대비 2014년 연평균 6.2% 감소한 반면 충남의 경우 연평균 3.9% 감소, 전국 평균 감소율의 절반수준임(표 5).
 - 전국 평균은 2003년 13.0%에서 2014년 6.5%(-6.2%)
 - 충남 평균은 2003년 10.8%에서 2014년 7.0%(-3.9%)

- 농가부채 중 종류별로는 차입금, 성질별로는 고정부채, 차입처별로는 금융기관, 차입용도별로는 농업용이 많은 비중을 차지함(표 5).
 - 차입금은 평균 26,842.2천 원(96.6%), 미불금 및 선수금은 946.7천 원(3.4%)
 - 고정부채는 평균 23,120.2천 원(83.2%), 유동부채는 4,668.8천 원(16.8%)
 - 금융기관으로부터의 부채는 평균 23,393.6천 원(84.2%), 개인으로부터의 부채는 4,395.6천 원(15.8%)
 - 농업용 부채는 14,409.9천 원(51.9%), 가계용은 7,187.9천 원(25.9%), 점업용은 2,620.6천 원(9.4%), 기타용은 3,697.1천 원(13.3%)
 - 부채지표 중 불안정성이 높은 것은 미불금 및 선수금, 유동부채, 금융기관, 기타용 부채인 것으로 분석됨.

[표 5] 농가부채의 중기 시계열 기초현황(2003~2014, 2010=100)

(단위 : 천 원, %)

구분		2003	2008	2013	2014	연평균 증감율	평균값	(비중)	CV
농가소득		33,213.9	32,291.6	32,064.6	32,052.5	-0.3%	32,811.6	-	7.3%
농업소득		13,064.1	10,213.4	9,320.1	9,448.8	-2.9%	11,039.8	-	34.3%
농업외소득		20,149.8	22,078.2	22,744.5	22,603.6	1.1%	21,771.9	-	17.7%
농가부채		32,893.8	27,280.1	25,413.8	25,566.8	-2.3%	28,741.6	-	11.4%
도시가구소득 대비 가계부채비 ¹⁾		107%	125%	137%	138%	2.3%	-	-	-
농가소득 대비 농가부채비		99.0%	84.5%	79.3%	79.8%	-1.9%	-	-	-
농가자산 대비 농가부채 비율(전국, 장기상환능력)		13.0%	7.6%	6.8%	6.5%	-6.2%	-	-	-
농가자산 대비 농가부채 비율(충남, 장기상환능력)		10.8%	8.2%	7.5%	7.0%	-3.9%	-	-	-
농가부채 중 종류별 현황	차입금	31,827.4	25,885.8	24,836.1	24,819.3	-2.2%	26,842.2	96.6%	12.5%
	미불금 및 선수금	1,066.4	1,395.4	577.7	747.4	-3.2%	946.7	3.4%	38.2%
농가부채 중 성질별 현황	고정부채	26,807.9	22,003.1	21,775.8	21,893.8	-1.8%	23,120.2	83.2%	10.6%
	유동부채	6,086.0	5,278.1	3,638.0	3,673.0	-4.5%	4,668.8	16.8%	26.0%
농가부채 중 차입처별 현황	금융기관	29,154.5	23,097.0	20,821.0	20,501.7	-3.2%	23,393.6	84.2%	17.1%
	개인 등	3,740.5	4,184.2	4,592.7	5,065.1	2.8%	4,395.6	15.8%	12.9%
농가부채 중 차입용도별 현황	농업용	21,569.6	14,388.0	10,880.5	10,801.5	-6.1%	14,409.9	51.9%	35.1%
	가계용	7,839.5	6,819.5	7,178.4	6,914.0	-1.1%	7,187.9	25.9%	6.4%
	겸업용	21,14.3	2,740.1	2,179.8	2,942.0	-	2,620.6	9.4%	15.1%
	기타용	1,370.4	3,333.6	5,174.1	4,910.1	12.3%	3,697.1	13.3%	47.4%

자료 : 통계청(각연도), 가계동향조사

주 : 도시가구소득은 가처분가능소득을 말함.

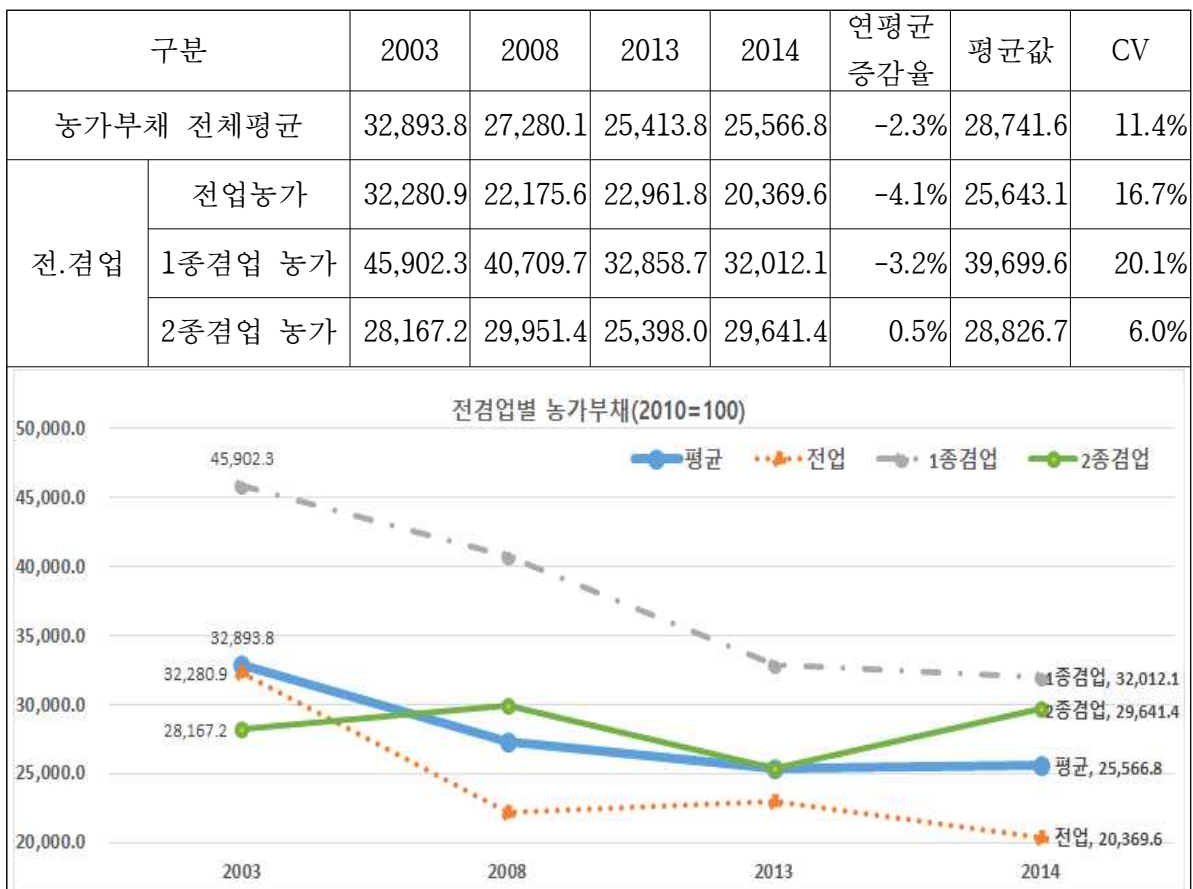
② 농가유형 중 전·겸업별 농가부채 현황

● 전·겸업별 농가 중 전업농가의 부채감소율이 가장 크고, 2종겸업 농가만 부채 증가 추세, 1종겸업 농가의 부채규모와 부채 불안정성이 높은 편임(표 6).

- 전업농가는 11개년 간 평균 25,643.1천 원으로 연평균 4.1% 감소함.
- 1종겸업 농가는 11개년 간 평균 39,699.6천 원으로 연평균 3.2% 감소함.
- 2종겸업 농가는 11개년 간 평균 28,826.7천 원으로 연평균 0.5% 증가함.
- 1종겸업 농가의 부채규모가 가장 높고, 불안정성이 가장 높은 것으로 나타났다으며, 농가부채 전체평균값 대비 가장 멀리 떨어져 있음.

[표 6] 전·겸업별 농가부채 중기 시계열 변화(2003~2014, 2010=100)

(단위 : 천 원, %)



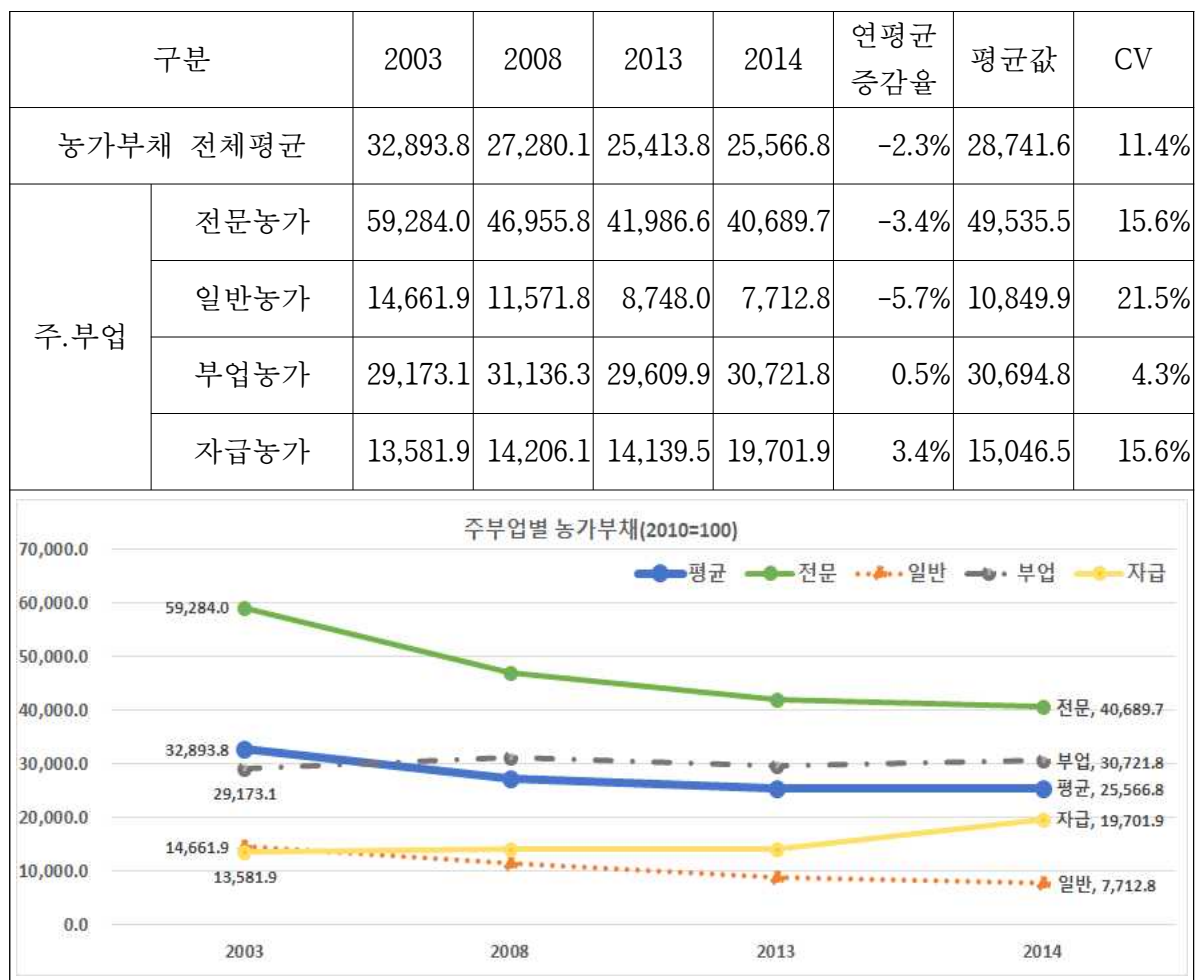
③ 농가유형 중 주부업별 농가부채 현황

● 주부업별 농가 중 부업농가와 자급농가는 부채 증가 추세, 전문농가의 부채규모는 높은 편, 일반농가의 부채불안정성이 높은 편임(표 7).

- 전문농가는 11개년 간 평균 49,535.5천 원으로 연평균 3.4% 감소함.
- 일반농가는 11개년 간 평균 10,849.9천 원으로 연평균 5.7% 감소함.
- 부업농가는 11개년 간 평균 30,694.8천 원으로 연평균 0.5% 증가함.
- 자급농가는 11개년 간 평균 15,046.5천 원으로 연평균 3.4% 증가함.
- 전문농가의 부채규모가 가장 높고 농가부채 전체평균값 대비 가장 멀리 떨어져 있으며, 일반농가의 부채불안정성이 가장 높은 것으로 나타남.

[표 7] 주부업별 농가부채 중기 시계열 변화(2003~2014, 2010=100)

(단위 : 천 원, %)



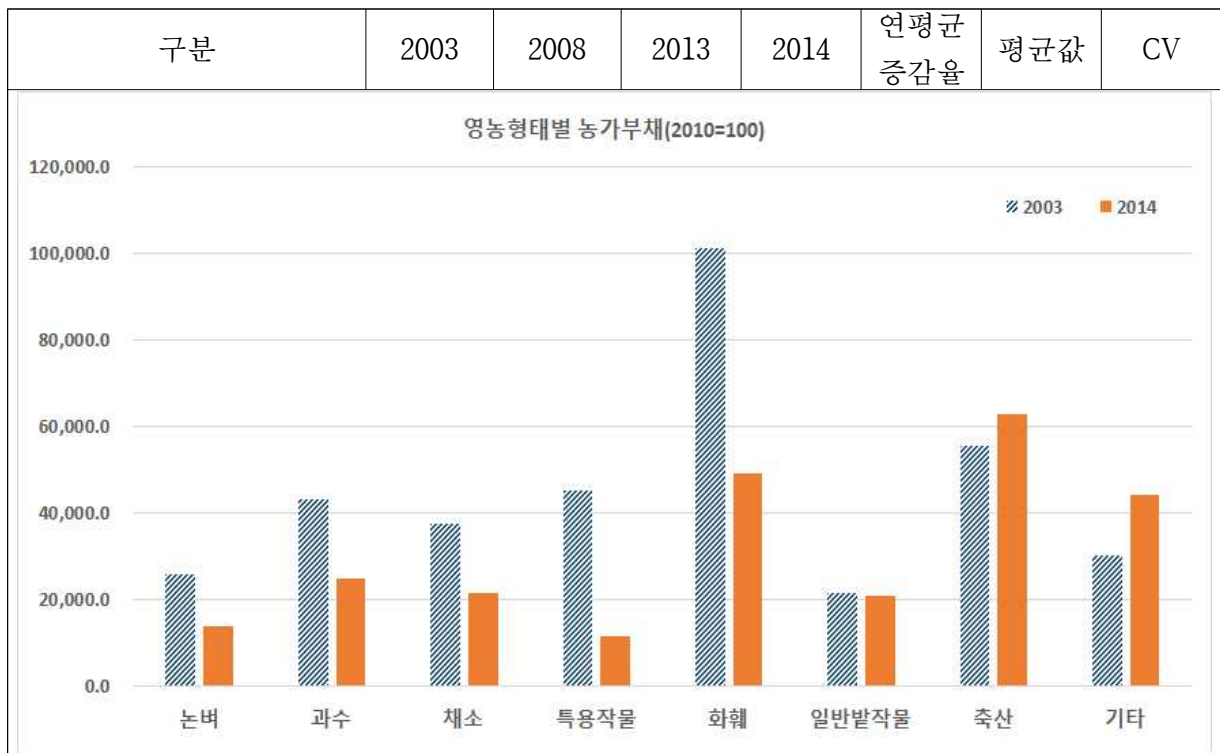
4 농가유형 중 영농형태별 농가부채 현황

- 영농형태별 농가 중 축산과 기타농가만 부채 증가 추세, 화훼와 축산농가의 부채규모는 높은 편, 화훼와 기타농가의 부채불안정성은 높은 편임(표 8).
- 논벼농가는 11개년 간 평균 18,243.5천 원으로 연평균 5.5% 감소함.
 - 과수농가는 11개년 간 평균 33,413.8천 원으로 연평균 4.9% 감소함.
 - 채소농가는 11개년 간 평균 28,658.7천 원으로 연평균 5.0% 증가함.
 - 특용작물농가는 11개년 간 평균 41,141.1천 원, 연평균 11.7% 감소함.
 - 화훼농가는 11개년 간 평균 86,885.8천 원으로 연평균 6.4% 감소함.
 - 일반밭작물농가는 11개년 간 평균 20,061.8천 원, 연평균 0.3% 감소함.
 - 축산농가는 11개년 간 평균 69,050.4천 원으로 연평균 1.2% 증가함.
 - 기타농가는 11개년 간 평균 23,947.3천 원으로 연평균 3.5% 증가함.
 - 화훼농가와 축산농가 순으로 부채규모가 가장 높고, 화훼농가·기타농가·특용작물농가 순으로 불안정성이 높은 것으로 나타남.
 - 하지만 시계열 변화로 봤을 때, 2003년 대비 2014년 특용작물농가와 화훼농가가 큰 폭으로 감소하고 있음.

[표 8] 영농형태별 농가부채 중기 시계열 변화(2003~2014, 2010=100)

(단위 : 천 원, %)

구분		2003	2008	2013	2014	연평균 증감율	평균값	CV
농가부채 전체평균		32,893.8	27,280.1	25,413.8	25,566.8	-2.3%	28,741.6	11.4%
영농형태	논벼농가	25,782.2	15,867.0	17,823.0	13,916.9	-5.5%	18,243.5	26.5%
	과수농가	43,217.1	26,340.7	27,990.2	24,796.4	-4.9%	33,413.8	20.1%
	채소농가	37,566.1	23,648.2	22,897.7	21,381.1	-5.0%	28,658.7	29.6%
	특용작물농가	45,206.6	21,303.8	7,708.7	11,508.6	-11.7%	41,141.1	52.3%
	화훼농가	101,201.1	47,611.7	67,513.7	49,105.8	-6.4%	86,885.8	57.7%
	일반밭작물농가	21,418.9	18,592.3	10,910.2	20,779.5	-0.3%	20,061.8	30.5%
	축산농가	55,335.9	113,795.6	63,894.3	62,755.0	1.2%	69,050.4	28.2%
	기타농가	30,143.1	29,951.4	29,902.5	44,064.6	3.5%	23,947.3	57.2%



5 농가유형별 경지규모별 농가부채 현황

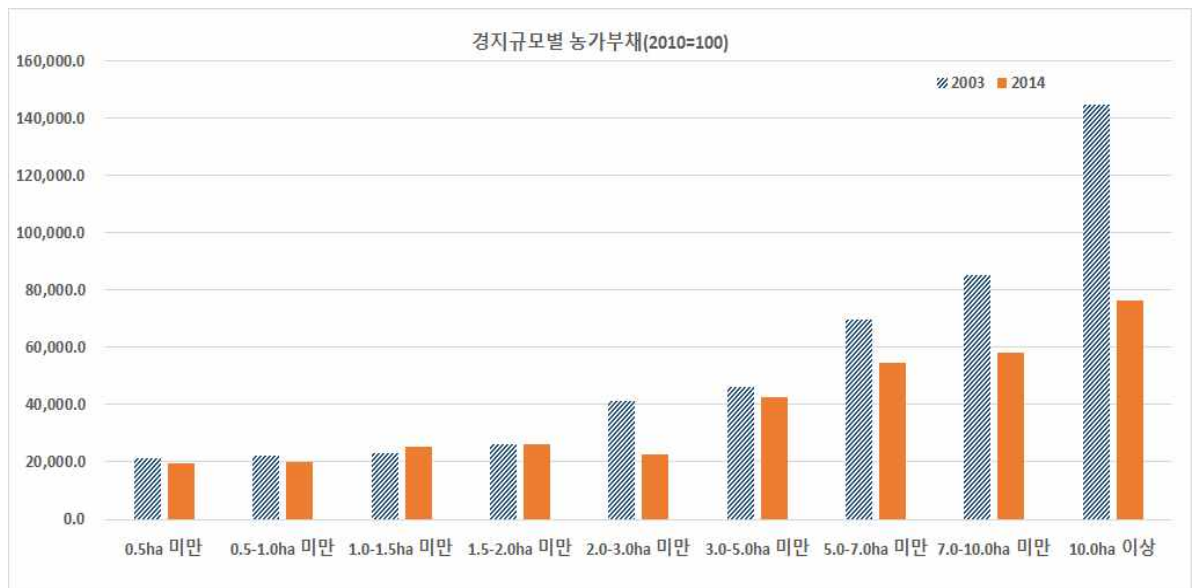
- 경지규모별 농가부채 현황은 규모가 클수록 부채규모가 커지는 편이고 부채불안정성도 높은 편, 1.0ha~1.5ha 미만 농가 제외하고는 농가부채 감소 추세임(표 9).
- 0.5ha 미만 농가는 11개년 간 평균 19,186.9천 원, 연평균 0.9% 감소함.
 - 0.5ha~1.0ha 미만 농가는 11개년 간 평균 21,250.8천 원, 연평균 1.0% 감소함.
 - 1.0ha~1.5ha 미만 농가는 11개년 간 평균 21,427.3천 원으로 연평균 0.8% 증가함.
 - 1.5ha~2.0ha 미만 농가는 11개년 간 평균 26,152.9천 원, 연평균 0.1% 감소함.
 - 2.0ha~3.0ha 미만 농가는 11개년 간 평균 33,089.7천 원, 연평균 5.3% 감소함.
 - 3.0ha~5.0ha 미만 농가는 11개년 간 평균 42,388.4천 원, 연평균 0.7% 감소함.
 - 5.0ha~7.0ha 미만 농가는 11개년 간 평균 61,587.7천 원, 연평균 2.2% 감소함.
 - 7.0ha~10.0ha 미만 농가는 11개년 간 평균 92,469.2천 원, 연평균 3.4% 감소함.
 - 10.0ha 이상 농가는 11개년 간 평균 93,254.8천 원, 연평균 5.6% 감소함.
 - 전체적으로 경지규모가 클수록 농가의 부채규모가 커지고 있고, 농가부채 전체평균값과 점점 멀어지고 있으며, 부채불안정성도 높아지고 있는 것으로 나타났음.
 - 하지만 2.0ha~3.0ha 미만 농가와 10.0ha 이상 농가의 부채규모가 큰 폭으로 감소하고 있음.

[표 9] 경지규모별 농가부채 증기 시계열 변화(2003~2014, 2010=100)

(단위 : 천 원, %)

구분		2003	2008	2013	2014	연평균 증감율	평균값	CV
농가부채 전체평균		32,893.8	27,280.1	25,413.8	25,566.8	-2.3%	28,741.6	11.4%
경지규모	0.5ha 미만 농가	21,543.7	18,068.6	15,541.9	19,547.9	-0.9%	19,186.9	11.8%
	0.5-1.0ha 미만 농가	22,266.6	17,267.8	20,710.5	19,883.5	-1.0%	21,250.8	13.8%
	1.0-1.5ha 미만 농가	23,057.4	19,074.7	25,679.4	25,151.3	0.8%	21,427.3	13.6%
	1.5-2.0ha 미만 농가	26,428.5	20,409.8	26,222.7	26,027.1	-0.1%	26,152.9	12.0%
	2.0-3.0ha 미만 농가	41,415.4	37,230.1	26,435.4	22,690.8	-5.3%	33,089.7	23.6%

구분		2003	2008	2013	2014	연평균 증감율	평균값	CV
농가부채 전체평균		32,893.8	27,280.1	25,413.8	25,566.8	-2.3%	28,741.6	11.4%
	3.0-5.0ha 미만 농가	46,180.4	42,494.4	40,639.9	42,777.0	-0.7%	42,388.4	11.3%
	5.0-7.0ha 미만 농가	69,641.9	92,006.2	53,977.0	54,797.3	-2.2%	61,587.7	22.2%
	7.0-10.0ha 미만 농가	85,261.5	96,085.6	80,380.8	58,330.0	-3.4%	92,469.2	23.3%
	10.0ha 이상 농가	144,510.9	78,580.9	88,377.4	76,320.6	-5.6%	93,254.8	25.5%



6 농가유형 중 경영주연령별 농가부채 현황

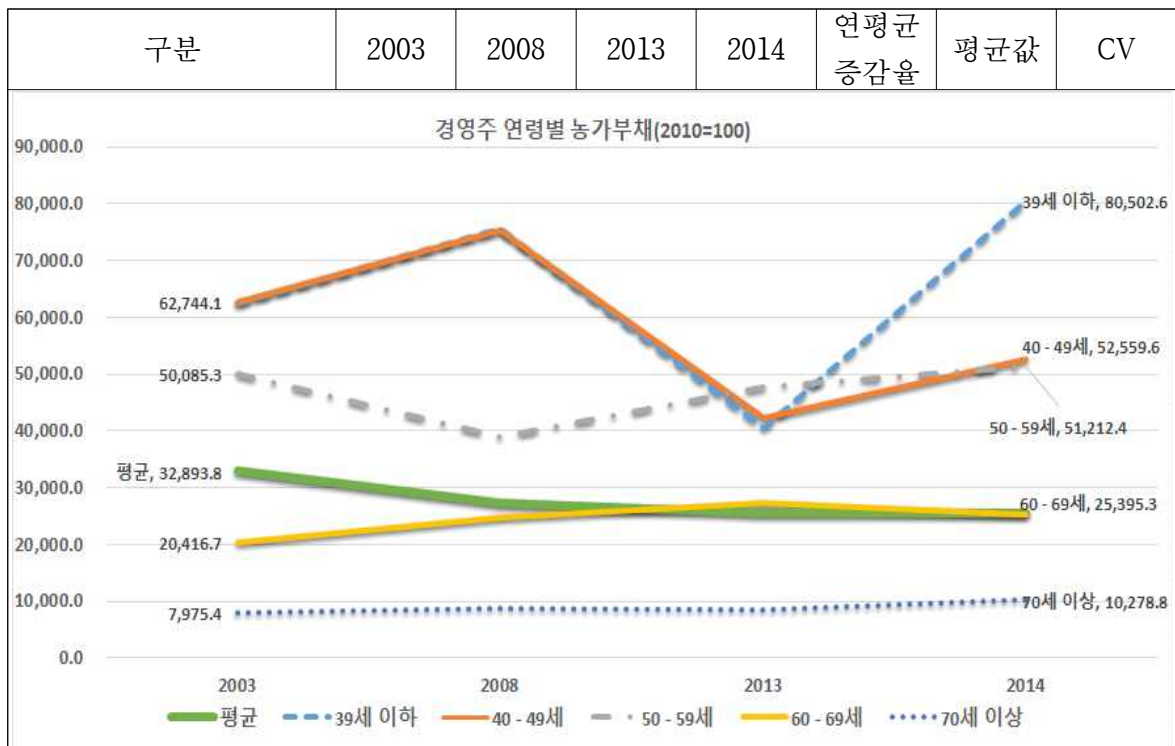
- 경영주연령별 농가부채 현황은 50대 전후로 부채규모와 불안정성면에서 반대양상을 보이는데, 연령대가 높아질수록 부채규모가 작아지는 편이고 부채불안정성도 낮아지고 있고 40대를 제외한 전 연령대 구간에서 농가부채 증가함(표 10).

 - 30대 농가는 11개년 간 평균 61,408.0천 원으로 연평균 2.3% 증가함.
 - 40대 농가는 11개년 간 평균 62,132.8천 원으로 연평균 1.6% 감소함.
 - 50대 농가는 11개년 간 평균 51,486.9천 원으로 연평균 0.2% 증가함.
 - 60대 농가는 11개년 간 평균 24,811.9천 원으로 연평균 2.0% 증가함.
 - 70대이상 농가는 11개년 간 평균 9,238.8천 원으로 연평균 2.3% 증가함.
 - 30대~40대 농가의 부채규모가 높은 편에 속하고 농가부채 전체평균값 대비 가장 멀리 떨어져 있음을 알 수 있으며 30대 농가와 70대이상 농가의 연평균 농가부채 증가율이 큰 편에 속함.
 - 전체적으로 50대 이후의 경영주연령대가 높아질수록 농가부채 규모는 작아지고 있고 부채불안정성도 낮은 편임.

[표 10] 경영주연령별 농가부채 중기 시계열 변화(2003~2014, 2010=100)

(단위 : 천 원, %)

구분		2003	2008	2013	2014	연평균 증감율	평균값	CV
농가부채 전체평균		32,893.8	27,280.1	25,413.8	25,566.8	-2.3%	28,741.6	11.4%
경영주 연령	39세 이하 농가	62,490.7	75,559.4	40,619.5	80,502.6	2.3%	61,408.0	31.1%
	40 - 49세 농가	62,744.1	75,330.9	42,217.0	52,559.6	-1.6%	62,132.8	22.4%
	50 - 59세 농가	50,085.3	39,059.3	47,693.0	51,212.4	0.2%	51,486.9	11.8%
	60 - 69세 농가	20,416.7	24,743.2	27,404.1	25,395.3	2.0%	24,811.9	11.3%
	70세 이상 농가	7,975.4	8,824.3	8,469.4	10,278.8	2.3%	9,238.8	12.3%



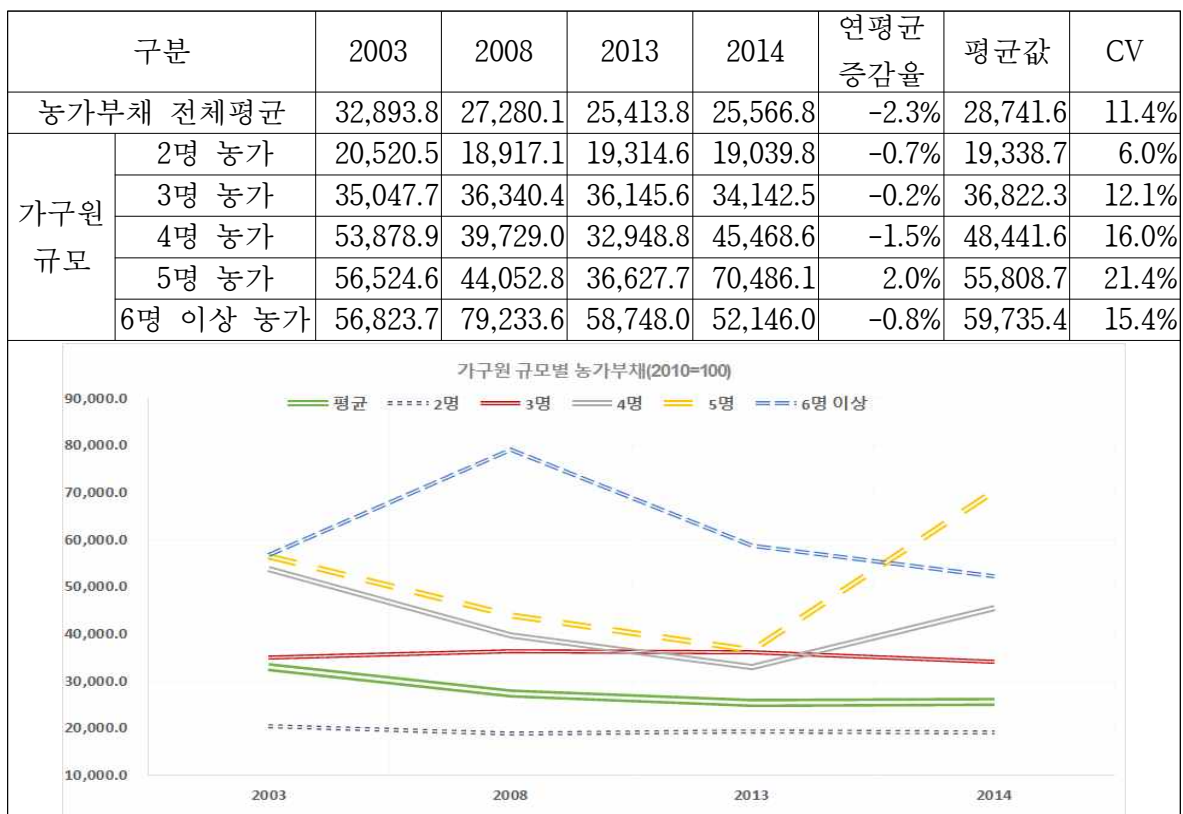
7 농가유형 중 가구원규모별 농가부채 현황

● 가구원규모별 농가부채 현황은 가구원수가 많을수록 부채규모가 커지는 편이고 특히 5명 단위 농가가 부채 증가 추세이면서 부채불안정성이 높은 편임(표 11).

- 2명 단위 농가는 11개년 간 평균 19,338.7천 원으로 연평균 0.7% 감소함.
- 3명 단위 농가는 11개년 간 평균 36,822.3천 원으로 연평균 0.2% 감소함.
- 4명 단위 농가는 11개년 간 평균 48,441.6천 원으로 연평균 1.5% 감소함.
- 5명 단위 농가는 11개년 간 평균 55,808.7천 원으로 연평균 2.0% 증가함.
- 6명이상 단위 농가는 11개년 간 평균 59,735.4천 원으로 연평균 0.8% 증가함.
- 5명 단위 농가의 부채규모는 높은 편에 속하고 농가부채 전체평균값 대비 가장 멀리 떨어져 있으며, 부채불안정성도 가장 높고 유일하게 부채 증가 추세에 있음.

[표 11] 가구원규모별 농가부채 중기 시계열 변화(2003~2014, 2010=100)

(단위 : 천 원,
%)



Ⅷ 농가유형 중 지역별 농가부채 현황

● 지역별 농가 중 경기도와 제주도 농가의 부채규모가 높고 연평균감소율이 작은 편, 충청북도와 경상북도 농가의 부채규모는 낮고 연평균감소율도 큰 편, 충청북도·전라남도·경상북도의 부채불안정성이 높은 편으로 나타남(표 12).

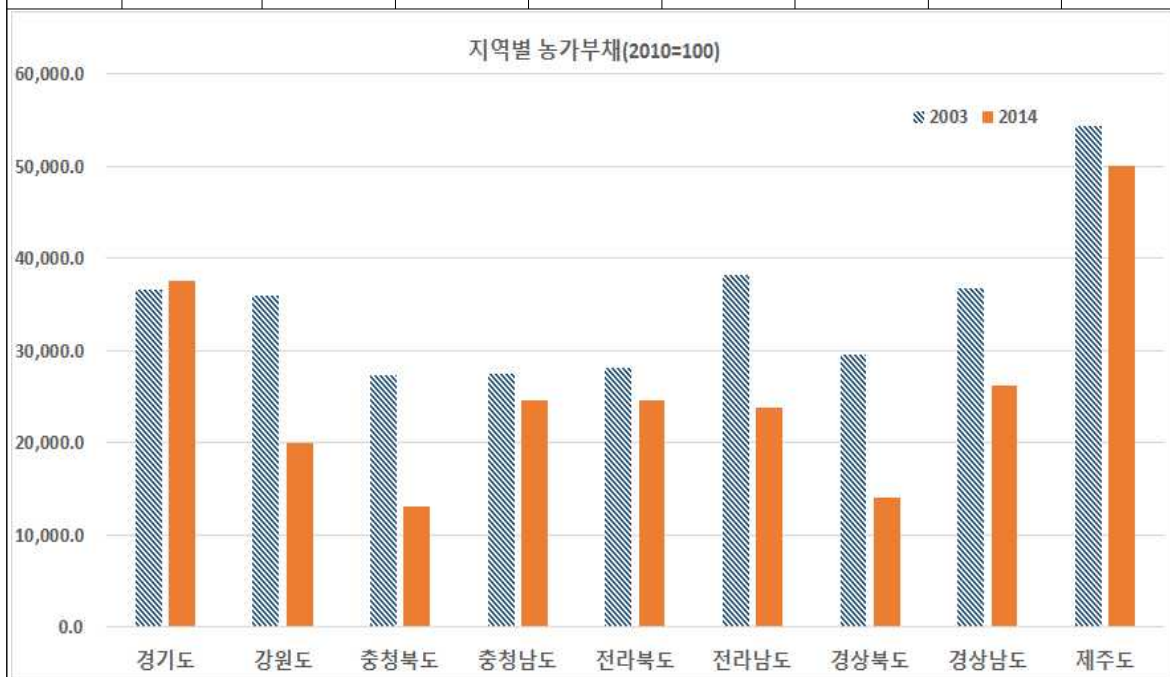
- 경기도 농가는 11개년 간 평균 42,070.2천 원으로 연평균 0.2% 증가함.
- 강원도 농가는 11개년 간 평균 30,593.2천 원으로 연평균 5.2% 감소함.
- 충청북도 농가는 11개년 간 평균 22,620.8천 원으로 연평균 6.4% 감소함.
- 충청남도 농가는 11개년 간 평균 25,388.2천 원으로 연평균 1.0% 감소함.
- 전라북도 농가는 11개년 간 평균 24,038.6천 원으로 연평균 1.2% 감소함.
- 전라남도 농가는 11개년 간 평균 25,937.4천 원으로 연평균 4.2% 감소함.
- 경상북도 농가는 11개년 간 평균 22,122.4천 원으로 연평균 6.5% 감소함.
- 경상남도 농가는 11개년 간 평균 32,796.4천 원으로 연평균 3.0% 감소함.
- 제주도 농가는 11개년 간 평균 46,599.8천 원으로 연평균 0.8% 감소함.
- 충청북도와 경상북도 농가의 부채규모가 낮은 편에 속하고, 연평균 감소 추이도 큰 폭을 보이고 있는 지역인 반면, 경기도와 제주도 농가는 부채규모가 높은 편에 속하고, 연평균 감소 추이도 작은 폭을 보이고 있음.
- 충청북도, 전라남도, 경상북도의 농가부채 불안정성이 높은 편에 속함.

[표 12] 지역별 농가부채 중기 시계열 변화(2003~2014, 2010=100)

(단위 : 천 원, %)

구분		2003	2008	2013	2014	연평균 증감율	평균값	CV
농가부채 전체평균		32,893.8	27,280.1	25,413.8	25,566.8	-2.3%	28,741.6	11.4%
지역별	경기도	36,638.1	46,049.1	42,140.8	37,600.0	0.2%	42,070.2	10.2%
	강원도	35,943.6	31,928.7	20,531.3	20,035.8	-5.2%	30,593.2	19.8%
	충청북도	27,255.2	22,612.5	13,341.7	13,165.8	-6.4%	22,620.8	23.7%
	충청남도	27,425.7	31,753.1	24,785.9	24,645.1	-1.0%	25,388.2	13.4%
	전라북도	28,136.3	18,788.0	20,074.3	24,597.4	-1.2%	24,038.6	12.9%
	전라남도	38,156.8	19,985.6	24,678.2	23,861.9	-4.2%	25,937.4	28.5%

구분		2003	2008	2013	2014	연평균 증감율	평균값	CV
	경상북도	29,626.6	18,623.0	16,412.2	14,096.7	-6.5%	22,122.4	21.6%
	경상남도	36,782.7	27,849.3	28,558.6	26,250.9	-3.0%	32,796.4	19.0%
	제주도	54,365.8	46,083.0	41,999.6	50,032.1	-0.8%	46,599.8	19.7%



충남의 농가부채 세부구조와 특징◀

04

1) 충남의 농가부채 기초현황⁵⁾

- 가중치를 적용한 2014년 농가경제조사 표본 기초현황은 다음과 같음(표 13).
- 전국 표본농가는 2,351 가구로서 이 중 전·겸업별로는 전업농가가 48.6%를, 주·부업별로는 일반농가가 31.0%를, 영농형태별로는 2종겸업 농가가 33.4%, 그 다음으로 논벼농가가 24.2%를, 경지규모별로는 0.5ha미만 농가가 27.5%를, 경영주연령별로는 70세 이상 농가가 41.4%를 가구원규모별로는 2명 단위 농가가 70.3%를 차지하고 있음.
 - 충남 표본농가는 308 가구로서 이 중 전·겸업별로는 전업농가가 47.2%를, 주·부업별로는 일반농가와 부업농가가 약 34.0%를, 영농형태별로는 2종겸업 농가가 33.2%, 그 다음으로 논벼농가가 28.3%를, 경지규모별로는 0.5ha~1.0ha 미만 농가가 30.1%를, 경영주연령별로는 70세 이상 농가가 46.7%를 가구원규모별로는 2명 단위 농가가 71.3%를 차지하고 있음.

[표 13] 전국과 충남의 표본(농가유형) 기초현황(2014, 가중치 적용)

(단위 : 가구, %)

구분	속성	전국	(비중)	충남	(비중)
전·겸업별	전업농가	1,141.6	48.6%	145.9	47.2%
	1종겸업	423.2	18.0%	60.4	19.5%
	2종겸업	786.2	33.4%	102.6	33.2%
	합계	2,351.0	100.0%	308.8	100.0%
주·부업별	전문농가	692.5	29.5%	82.6	26.7%
	일반농가	729.9	31.0%	106.4	34.4%

5) 주 : 본 분석결과에서 모든 통계수치는 가중치(Weight)를 감안하였음. 즉, 설계가중치(Design Weight : 표본 추출 확률에 기초한 가중치로서 표본농가가 자신이 속하는 층에서 표본으로 추출될 확률의 역수로 설계가중치를 계산), 무응답 조정가중치(Nonresponse Adjustment Weight : 단위 무응답에 대한 가중치 조정), 이상가중치 조정, 사후층화 조정 등을 적용한 것임(통계청(2014), 가중치 설명자료).

구분	속성	전국	(비중)	충남	(비중)
	부업농가	726.3	30.9%	106.5	34.5%
	자급농가	202.3	8.6%	13.4	4.3%
	합계	2,351.0	100.0%	308.8	100.0%
영농형태별	논벼농가	569.8	24.2%	87.4	28.3%
	과수농가	235.9	10.0%	14.0	4.5%
	채소농가	465.8	19.8%	59.8	19.4%
	특작농가	29.8	1.3%	4.8	1.6%
	화훼농가	19.1	0.8%	2.1	0.7%
	전작농가	73.4	3.1%	7.7	2.5%
	축산농가	145.6	6.2%	22.8	7.4%
	기타농가	25.5	1.1%	7.6	2.5%
	2종겸업	786.2	33.4%	102.6	33.2%
	합계	2,351.0	100.0%	308.8	100.0%
경지규모별	0.5ha미만	646.9	27.5%	56.6	18.3%
	0.5~1.0ha 미만	564.3	24.0%	92.9	30.1%
	1.0~1.5ha 미만	352.2	15.0%	39.2	12.7%
	1.5~2.0ha 미만	216.9	9.2%	33.7	10.9%
	2.0~3.0ha 미만	255.5	10.9%	38.6	12.5%
	3.0~5.0ha 미만	184.4	7.8%	28.6	9.3%
	5.0~7.0ha 미만	67.4	2.9%	7.9	2.5%
	7.0~10.0ha미만	26.8	1.1%	6.5	2.1%
	10ha 이상	36.7	1.6%	4.8	1.6%
	합계	2,351.0	100.0%	308.8	100.0%
경영주연령별	30세미만	0.0	0.0%	0.0	0.0%
	30~39	13.0	0.6%	2.7	0.9%
	40~49	108.8	4.6%	14.3	4.6%
	50~59	442.7	18.8%	50.4	16.3%
	60~69	814.0	34.6%	97.1	31.4%
	70세이상	972.5	41.4%	144.4	46.7%
	합계	2,351.0	100.0%	308.8	100.0%
가구원규모별	2명	1,653.1	70.3%	220.2	71.3%
	3명	422.0	17.9%	53.4	17.3%
	4명	166.6	7.1%	20.3	6.6%
	5명	51.7	2.2%	6.9	2.2%
	6명이상	57.7	2.5%	8.1	2.6%
	합계	2,351.0	100.0%	308.8	100.0%
경영주성별	남	2,180.4	92.7%	281.3	91.1%
	여	170.6	7.3%	27.6	8.9%
	합계	2,351.0	100.0%	308.8	100.0%
경영주 연령별 (60세 기준)	60세미만	564.5	24.0%	67.4	21.8%
	60세이상	1,786.5	76.0%	241.4	78.2%
	합계	2,351.0	100.0%	308.8	100.0%
경영주 연령별 (65세 기준)	65세미만	935.3	39.8%	114.1	36.9%
	65세이상	1,415.7	60.2%	194.7	63.1%
	합계	2,351.0	100.0%	308.8	100.0%

주 : 가중치로 인해 충남 표본농가는 308.8농가, 부채관련 기초통계량은 275농가로 차이남.

- 가중치를 적용한 2014년 전국의 농가부채 관련 기초통계량은 다음과 같음(표 14).
- 농가소득은 35,000천 원, 농업소득은 10,300천 원(농가소득의 29.4%),
농외소득은 14,800천 원(농가소득의 42.2%), 농가자산은 432,000천 원,
농가부채는 27,900천 원임.
 - 당좌좌산 대비 부채비율은 62.5%, 농가자산 대비 농가부채 비율은 6.9%,
농가소득 대비 농가부채 비율은 45.6%를 보이고 있음.
 - 종류별로는 차입금이 97.1%를 차지, 성질별로는 고정부채가 85.7%을 차
지, 차입처별로는 금융기관이 80.3%를 차지, 차입용도별로는 농업용이
11,800천 원, 42.3%를 차지, 가계용, 기타용, 겸업용 순으로 나타남.

[표 14] 전국의 농가부채 관련 기초통계량(2014, 가중치 적용)

(단위 : 가구, 천 원, %)

구분		관측치	평균값	(비중)	표준편차	최소값	최대값
농가소득		2,351	35,000.0	71.6%	35,700.0	-78,300.0	593,000.0
농업소득		2,351	10,300.0	29.4%	27,400.0	-109,000.0	524,000.0
농외소득		2,351	14,800.0	42.2%	22,200.0	-73,500.0	255,000.0
농가자산		2,351	432,000.0		558,000.0	3,082.0	10,300,000.0
농가부채		2,351	27,900.0		70,900.0	0.0	1,470,000.0
당좌좌산 대비 부채비율 (단기상환능력)		2,351	62.5		209.8	0.0	3,171.8
농가자산 대비 부채비율 (장기상환능력)		2,351	6.9		16.8	0.0	322.4
농가소득 대비 농가부채 비율		2,351	45.6		2,215.4	-132,063.6	10,909.9
농가부채 중 종류별	차입금	2,351	27,100.0	97.1%	69,500.0	0.0	1,410,000.0
	미불금및선수금	2,351	814.7	2.9%	7,115.8	0.0	150,000.0
농가부채 중 성질별	고정부채	2,351	23,900.0	85.7%	66,200.0	0.0	1,350,000.0
	유동부채	2,351	4,004.6	14.4%	20,400.0	0.0	387,000.0
농가부채 중 차입처별	금융기관	2,351	22,400.0	80.3%	63,400.0	0.0	1,240,000.0
	개인 등	2,351	5,523.0	19.8%	24,800.0	0.0	430,000.0
농가부채 중 차입용도별	농업용	2,351	11,800.0	42.3%	41,700.0	0.0	1,190,000.0
	가계용	2,351	7,538.5	27.0%	27,700.0	0.0	680,000.0
	겸업용	2,351	3,207.8	11.5%	30,900.0	0.0	680,000.0
	기타용	2,351	5,353.7	19.2%	29,300.0	0.0	545,000.0

주 : 가중치(934,806.7)를 적용하였으므로 실제 전체평균값(3장)과는 차이가 있을 수 있음.

- 가중치를 적용한 2014년 충남의 농가부채 관련 기초통계량은 다음과 같음(표 15).
- 농가소득은 31,900천 원, 농업소득은 8,625.1천 원(농가소득의 27.0%), 농외소득은 13,800천 원(농가소득의 43.2%), 농가자산은 383,000천 원, 농가부채는 26,900천 원임.
 - 당좌좌산 대비 부채비율은 120.7%, 농가자산 대비 농가부채 비율은 9.1%, 농가소득 대비 농가부채 비율은 97.9%를 보이고 있음. 소득 대비 부채 비중 규모는 전국 평균보다 약 2배 가량 높은 비율을 보임.
 - 종류별로는 차입금이 98.9%를 차지, 성질별로는 고정부채가 80.7%을 차지, 차입처별로는 금융기관이 76.2%를 차지, 차입용도별로는 농업용과 가계용 각각 비슷한 수준인 약 9,000천 원으로 33.0%를 차지함.

[표 15] 충남의 농가부채 관련 기초통계량(2014, 가중치 적용)

(단위 : 가구, 천 원, %)

구분	관측치	평균값	(비중)	표준편차	최소값	최대값
농가소득	275.0	31,900.0	70.2%	27,800.0	-71,900.0	213,000.0
농업소득	275.0	8,625.1	27.0%	20,900.0	-103,000.0	199,000.0
농외소득	275.0	13,800.0	43.2%	19,300.0	-3,354.0	106,000.0
농가자산	275.0	383,000.0		347,000.0	6,213.0	3,660,000.0
농가부채	275.0	26,900.0		64,500.0	0.0	680,000.0
당좌좌산 대비 부채비율 (단기상환능력)	275.0	120.7		377.5	0.0	3,171.8
농가자산 대비 부채비율 (장기상환능력)	275.0	9.1		22.9	0.0	282.0
농가소득 대비 농가부채 비율	275.0	97.9		321.8	-531.3	3,610.8
농가부채 중 종류별						
차입금	275.0	26,600.0	98.9%	63,900.0	0.0	680,000.0
미불금및선수금	275.0	286.2	1.1%	3,506.1	0.0	87,000.0
농가부채 중 성질별						
고정부채	275.0	21,700.0	80.7%	61,400.0	0.0	680,000.0
유동부채	275.0	5,191.8	19.3%	16,100.0	0.0	100,000.0
농가부채 중 차입처별						
금융기관	275.0	20,500.0	76.2%	58,900.0	0.0	680,000.0
개인 등	275.0	6,330.2	23.5%	23,700.0	0.0	170,000.0
농가부채 중 차입용도별						
농업용	275.0	8,889.3	33.0%	29,600.0	0.0	329,000.0
가계용	275.0	9,100.1	33.8%	24,500.0	0.0	219,000.0
겸업용	275.0	5,301.9	19.7%	48,100.0	0.0	680,000.0
기타용	275.0	3,581.6	13.3%	19,800.0	0.0	170,000.0

주 : 가중치(122,793.0)를 적용하였으므로 실제 전체평균값(3장)과는 차이가 있을 수 있음.

2) 충남의 농가부채 세부구조와 특징

① 충남의 농가유형 중 전·겸업별 농가부채 현황

● 전·겸업별 농가부채 차이가 1% 수준에서 유의미한 것으로 나타났고, 고정부채 및 유동부채(성질), 금융기관 및 개인(차입처), 가계용·겸업용·기타용(차입용도) 부채는 1%, 5%, 10% 유의수준에서 유의미함으로서 전·겸업에 따른 부채의 차이가 발생하고 있는 것으로 분석됨(표 16).

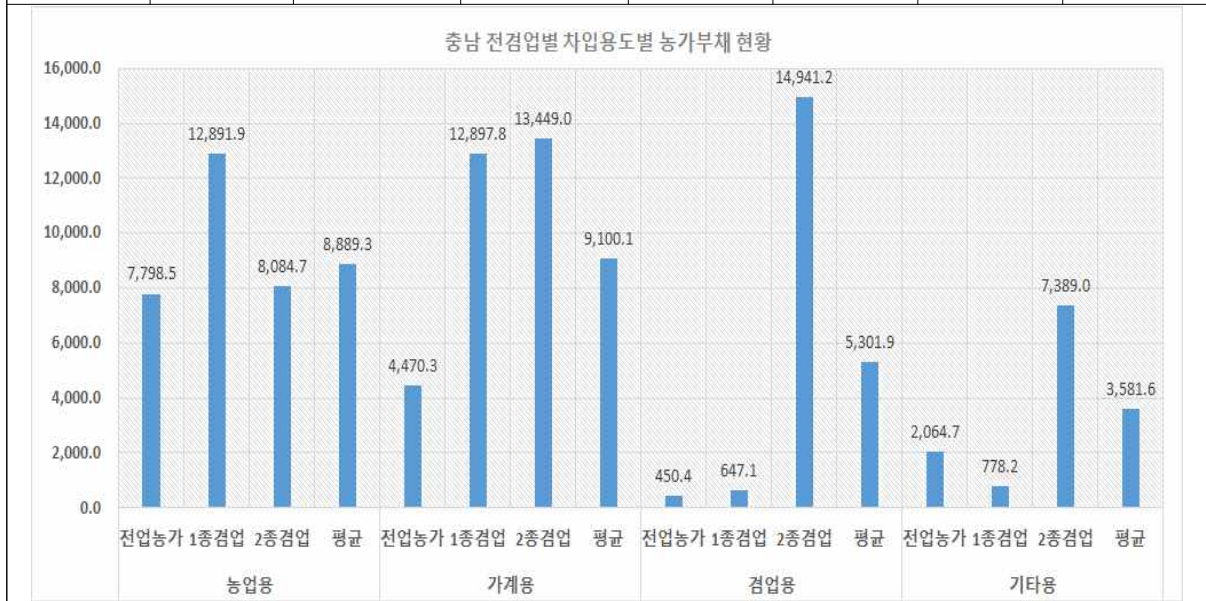
- 충남의 농가부채 전체평균은 26,873.0천 원으로 전업농가의 부채는 13,282.7천 원, 1종겸업 농가의 부채는 27,214.9천 원, 2종겸업 농가의 부채는 43,863.9천 원인 것으로 나타나서 2종겸업 농가의 부채가 평균값과의 거리인 편차가 가장 큼. 이 중 2종겸업 농가, 1종겸업 농가, 전업농가 순으로 부채가 큰 것으로 분석됨.
- 2종겸업 농가는 고정부채 및 유동부채(성질), 금융기관 및 개인(차입처), 가계용·겸업용·기타용(차입용도) 부채에서 가장 큰 규모인 것으로 파악됨.

[표 16] 충남의 전·겸업별 농가부채 현황(2014, 가중치 적용)

(단위 : 천 원, 가구)

구분	속성	평균값	표준편차	관측치	편차 (해당값/평균값)	F값	유의확률
농가부채 (전체)	전업농가	14,783.9	38,773.1	120.0	0.55	5.6300	0.0040***
	1종겸업	27,214.9	42,429.8	88.0	1.01		
	2종겸업	43,863.9	94,651.2	67.0	1.63		
	평균	26,873.0	64,525.1	275.0	1.00		
_고정부채	전업농가	13,282.7	36,420.1	120.0	0.61	3.1500	0.0443**
	1종겸업	20,771.2	38,627.3	88.0	0.96		
	2종겸업	34,160.5	91,937.2	67.0	1.58		
	평균	21,681.2	61,434.5	275.0	1.00		
_유동부채	전업농가	1,501,174.9	4,428,126.3	120.0	0.29	7.4800	0.0007***
	1종겸업	6,443,753.6	17,473,650.0	88.0	1.24		
	2종겸업	9,703,422.8	23,278,350.0	67.0	1.87		
	평균	5,191,776.7	16,122,694.0	275.0	1.00		
_금융기관	전업농가	11,488.7	37,030.3	120.0	0.56	3.3700	0.0360**
	1종겸업	22,944.7	32,271.7	88.0	1.12		
	2종겸업	32,005.1	87,934.1	67.0	1.56		

구분	속성	평균값	표준편차	관측치	편차 (해당값/평균값)	F값	유의확률
	평균	20,542.8	58,904.0	275.0	1.00		
_개인	전업농가	3,295.2	12,640.0	120.0	0.52	3.8200	0.0230**
	1종겸업	4,270.2	16,469.7	88.0	0.67		
	2종겸업	11,858.8	35,748.8	67.0	1.87		
	평균	6,330.2	23,723.1	275.0	1.00		
_가계용	전업농가	4,470.3	17,846.1	120.0	0.49	4.5300	0.0116**
	1종겸업	12,897.8	31,915.7	88.0	1.42		
	2종겸업	13,449.0	26,601.4	67.0	1.48		
	평균	9,100.1	24,474.3	275.0	1.00		
_겸업용	전업농가	450.4	4,238.1	120.0	0.08	2.7900	0.0633*
	1종겸업	647.1	3,708.5	88.0	0.12		
	2종겸업	14,941.2	82,814.7	67.0	2.82		
	평균	5,301.9	48,058.9	275.0	1.00		
_기타용	전업농가	2,064.7	10,721.3	120.0	0.58	2.6300	0.0740*
	1종겸업	778.2	4,996.8	88.0	0.22		
	2종겸업	7,389.0	31,576.3	67.0	2.06		
	평균	3,581.6	19,843.6	275.0	1.00		



주 : 농업용은 전.겸업별 유의미하지 않게 나타남.

* $p < .1$; ** $p < .05$; *** $p < .01$

② 충남의 농가유형 중 주·부업별 농가부채 현황

● 주·부업별 농가부채 차이가 1% 유의수준에서 유의미한 것으로 나타났고, 고정부채 및 유동부채(성질), 금융기관 및 개인(차입처), 농업용·가계용·기타용(차입용도) 부채는 각 1%, 5%, 10% 유의수준에서 유의미함으로서 주·부업에 따른 부채의 차이가 발생하고 있는 것으로 분석됨(표 17).

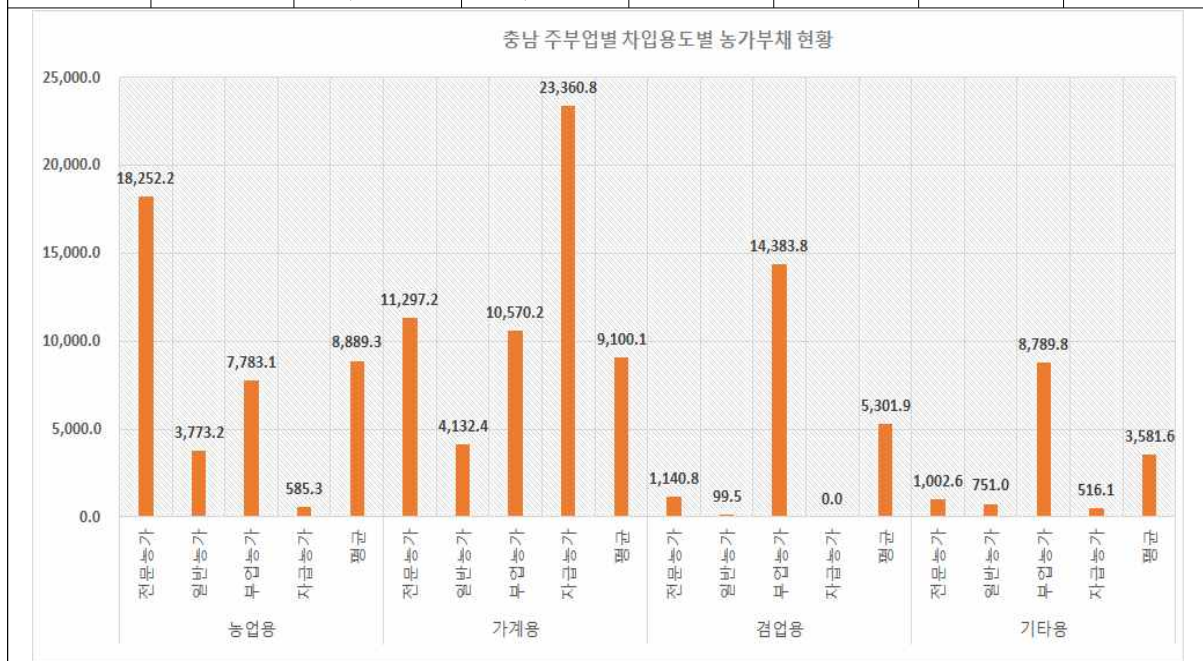
- 충남의 농가부채 전체평균은 26,873.0천 원으로 전문농가의 부채는 31,692.8천 원, 일반농가의 부채는 8,756천 원, 부업농가의 부채는 41,526.9천 원, 자급농가의 부채는 24,462.2천 원인 것으로 나타나서 부업농가의 부채가 평균값과의 거리인 편차가 가장 큼. 이 중 부업농가, 전문농가, 자급농가, 일반농가 순으로 부채가 큰 것으로 분석됨.
- 부업농가는 고정부채와 금융기관 및 개인, 기타용에서, 자급농가는 유동부채와 가계용에서, 전문농가는 농업용에서 부채규모가 큰 것으로 분석됨.

[표 17] 충남의 주·부업별 농가부채 현황(2014, 가중치 적용)

(단위 : 천 원, 가구)

구분	속성	평균값	표준편차	관측치	편차 (해당값/평균값)	F값	유의확률
농가부채 (전체)	전문농가	31,692.8	47,271.4	98.0	1.18	4.4200	0.0047***
	일반농가	8,756.0	33,310.3	96.0	0.33		
	부업농가	41,526.9	93,215.6	69.0	1.55		
	자급농가	24,462.2	27,889.2	12.0	0.91		
	평균	26,873.0	64,525.1	275.0	1.00		
_고정부채	전문농가	27,797.4	45,322.9	98.0	1.28	3.8900	0.0096***
	일반농가	6,169.4	28,632.2	96.0	0.28		
	부업농가	34,173.7	90,323.9	69.0	1.58		
	자급농가	7,748.5	14,561.6	12.0	0.36		
	평균	21,681.2	61,434.5	275.0	1.00		
_유동부채	전문농가	3,895.3	8,887.0	98.0	0.75	3.6800	0.0126***
	일반농가	2,586.7	12,083.8	96.0	0.50		
	부업농가	7,353.2	20,884.0	69.0	1.42		
	자급농가	16,713.8	27,465.7	12.0	3.22		
	평균	5,191.8	16,122.7	275.0	1.00		
_금융기관	전문농가	26,421.4	41,057.1	98.0	1.29	2.3700	0.0706*
	일반농가	7,648.5	31,897.5	96.0	0.37		
	부업농가	28,434.0	86,542.9	69.0	1.38		

	자급농가	23,946.1	27,115.4	12.0	1.17		
	평균	20,542.8	58,904.0	275.0	1.00		
_개인 등	전문농가	5,271.4	16,371.4	98.0	1.29	4.5600	0.0039***
	일반농가	1,107.5	9,484.6	96.0	0.37		
	부업농가	13,092.9	35,652.3	69.0	1.38		
	자급농가	516.1	914.1	12.0	1.17		
	평균	6,330.2	23,723.1	275.0	1.00		
_농업용	전문농가	18,252.2	33,918.3	98.0	2.05	3.8600	0.0100***
	일반농가	3,773.2	25,930.7	96.0	0.42		
	부업농가	7,783.1	30,011.5	69.0	0.88		
	자급농가	585.3	1,650.7	12.0	0.07		
	평균	8,889.3	29,647.8	275.0	1.00		
_가계용	전문농가	11,297.2	32,211.4	98.0	1.24	3.0200	0.0301**
	일반농가	4,132.4	13,935.8	96.0	0.45		
	부업농가	10,570.2	24,759.3	69.0	1.16		
	자급농가	23,360.8	26,732.9	12.0	2.57		
	평균	9,100.1	24,474.3	275.0	1.00		
_기타용	전문농가	1,002.6	5,230.0	98.0	0.28	3.4200	0.0179**
	일반농가	751.0	8,829.2	96.0	0.21		
	부업농가	8,789.8	31,816.3	69.0	2.45		
	자급농가	516.1	914.1	12.0	0.14		
	평균	3,581.6	19,843.6	275.0	1.00		



* p<.1; ** p<.05; *** p<.01

③ 충남의 농가유형 중 영농형태별 농가부채 현황

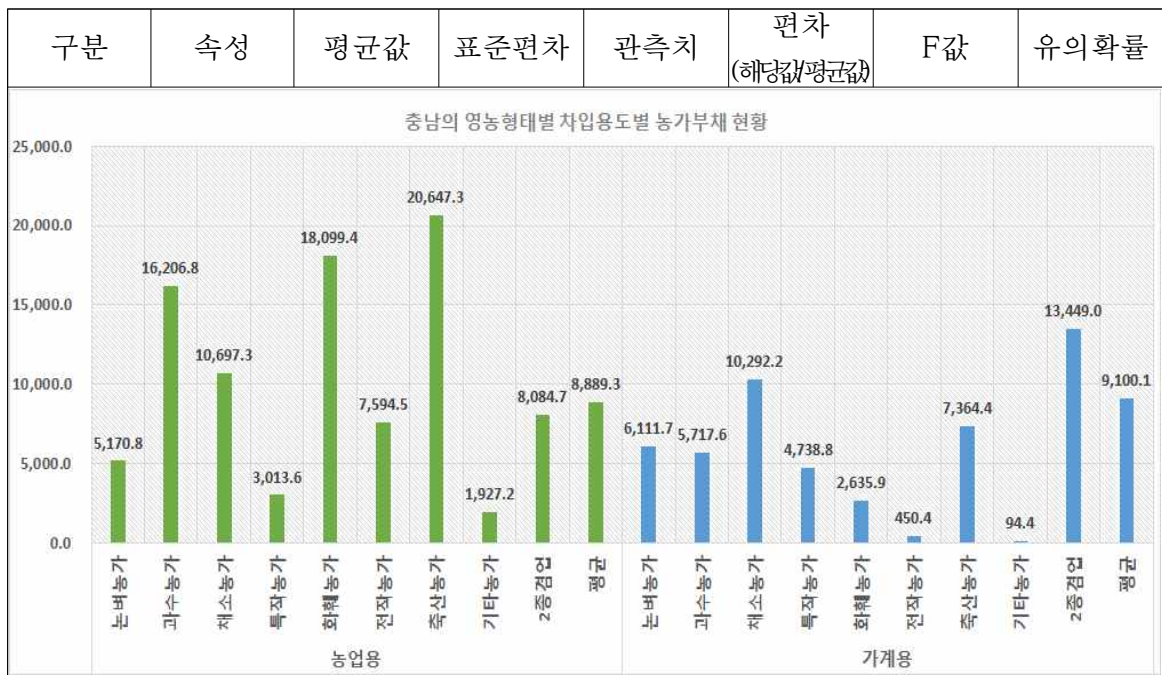
● 영농형태별 농가부채 차이는 유의미하지 않는 것으로 나타났고, 농가부채의 종류·성질·차입처·차입용도 측면 모두에서 통계적으로 유의미하지 않은 것으로 분석됨(표 18).

- 충남의 농가부채 전체평균은 26,873.0천 원으로 논벼농가는 13,831.9천 원, 과수농가는 21,924.4천 원, 채소농가는 23,133.8천 원, 특작농가는 23,198.4천 원, 화훼농가는 21,223.7천 원, 전작농가는 8,044.9천 원, 축산농가는 28,476.1천 원, 기타농가는 4,050.8천 원, 2종겸업 농가는 43,863.9천 원인 것으로 분석됨.
- 이 중 2종겸업, 축산농가, 채소농가 및 과수농가 순으로 부채가 큰 것으로 분석되었고 기타농가, 전작농가, 논벼농가 순으로 부채가 작은 것으로 나타남(표 18).
- 차입용도 측면에서는 농업용의 경우 축산농가, 화훼농가, 과수농가 순으로 부채규모가 큰 것으로 나타났고, 가계용의 경우 2종겸업, 채소농가 순으로 부채규모가 큰 것으로 나타났음.

[표 18] 충남의 영농형태별 농가부채 현황(2014, 가중치 적용)

(단위 : 천 원, 가구)

구분	속성	평균값	표준편차	관측치	편차 (해당값/평균값)	F값	유의확률
농가부채 (전체)	논벼농가	13,831.9	34,179.4	75.0	0.51	1.4200	0.1876
	과수농가	21,924.4	41,920.1	13.0	0.82		
	채소농가	23,133.8	40,058.1	58.0	0.86		
	특작농가	23,198.4	45,019.6	7.0	0.86		
	화훼농가	21,223.7	30,680.6	9.0	0.79		
	전작농가	8,044.9	9,936.4	5.0	0.30		
	축산농가	28,476.1	65,376.9	32.0	1.06		
	기타농가	4,050.8	6,819.4	9.0	0.15		
	2종겸업	43,863.9	94,651.2	67.0	1.63		
	평균	26,873.0	64,525.1	275.0	1.00		



* p<.1; ** p<.05; *** p<.01

4 충남의 농가유형 중 경지규모별 농가부채 현황

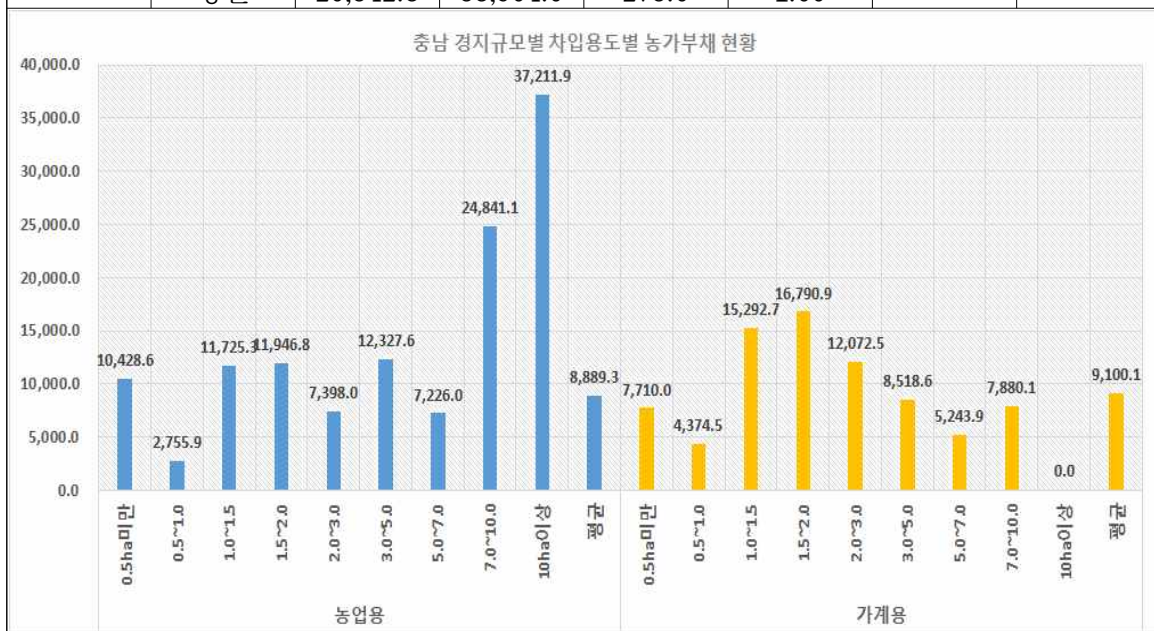
- 경지규모별 농가부채 차이가 5% 유의수준에서 유의미한 것으로 나타났고, 고정부채 및 유동부채(성질), 금융기관(차입처) 부채는 10% 유의수준에서 유의미함으로서 경지규모에 따른 부채의 차이가 발생하고 있는 것으로 분석됨(표 19).
 - 충남의 농가부채 전체평균은 26,873.0천 원으로 0.5ha미만 농가는 19,592.3천 원, 0.5~1.0ha 미만 농가는 13,856.1천 원, 1.0~1.5ha 미만 농가는 27,316.3천 원, 1.5~2.0ha 미만 농가는 68,751.5천 원, 2.0~3.0ha 미만 농가는 31,331.5천 원, 3.0~5.0ha 미만 농가는 27,502.1천 원, 5.0~7.0ha 미만 농가는 12,469.9천 원, 7.0~10.0ha 미만 농가는 37,229.2천 원, 10ha 이상 농가는 37,211.9천 원으로 나타남.
 - 1.5~2.0ha 미만 농가부채가 가장 큰 것으로 나타났고 평균값과의 거리인 편차가 가장 컸음. 그리고 고정부채 및 유동부채, 금융기관 등 성질과 차입처 측면에서도 규모가 큰 것으로 분석됨. 즉, 경지규모가 대규모로 갈수록 부채규모가 커진다는 전국 평균의 결과와 다른 양상을 보이고 있음.

[표 19] 충남의 경지규모별 농가부채 현황(2014, 가중치 적용)

(단위 : 천 원, 가구)

구분	속성	평균값	표준편차	관측치	편차 (해당값/평균값)	F값	유의확률
농가부채 (전체)	0.5ha미만	19,592.3	46,767.0	47.0	0.73	2.2600	0.0239**
	0.5~1.0ha	13,856.1	37,852.6	69.0	0.52		
	1.0~1.5ha	27,316.3	53,661.5	38.0	1.02		
	1.5~2.0ha	68,751.5	141,700.0	30.0	2.56		
	2.0~3.0ha	31,331.5	53,036.1	41.0	1.17		
	3.0~5.0ha	27,502.1	45,654.3	27.0	1.02		
	5.0~7.0ha	12,469.9	27,718.8	7.0	0.46		
	7.0~10.0ha	37,229.2	30,905.7	11.0	1.39		
	10ha 이상	37,211.9	49,487.6	5.0	1.38		
	평균	26,873.0	26,873.0	275.0	1.00		
_고정부채	0.5ha미만	13,928.6	40,074.8	47.0	0.64	1.7800	0.0814*
	0.5~1.0ha	12,803.7	37,671.7	69.0	0.59		
	1.0~1.5ha	17,459.3	44,887.7	38.0	0.81		
	1.5~2.0ha	58,298.9	142,600.0	30.0	2.69		
	2.0~3.0ha	23,480.7	45,135.1	41.0	1.08		
	3.0~5.0ha	24,994.3	42,812.1	27.0	1.15		
	5.0~7.0ha	11,539.9	27,590.3	7.0	0.53		
	7.0~10.0ha	30,025.7	28,170.4	11.0	1.38		

구분	속성	평균값	표준편차	관측치	편차 (해당값/평균값)	F값	유의확률
	10ha 이상	33,623.9	44,628.2	5.0	1.55		
	평균	21,681.2	61,434.5	275.0	1.00		
_유동부채	0.5ha미만	5,663.7	15,977.8	47.0	1.09	1.7700	0.0823*
	0.5~1.0	1,052.4	4,969.4	69.0	0.20		
	1.0~1.5	9,856.9	27,478.0	38.0	1.90		
	1.5~2.0	10,452.6	22,145.5	30.0	2.01		
	2.0~3.0	7,850.8	6,538.3	41.0	1.51		
	3.0~5.0	2,507.8	6,538.3	27.0	0.48		
	5.0~7.0	930.0	1,724.9	7.0	0.18		
	7.0~10.0	7,203.5	6,358.7	11.0	1.39		
	10ha 이상	3,588.0	5,250.4	5.0	0.69		
	평균	5,191.8	16,122.7	275.0	1.00		
_금융기관	0.5ha미만	16,997.0	43,662.7	47.0	0.83	2.1200	0.0340**
	0.5~1.0	7,598.9	28,027.5	69.0	0.37		
	1.0~1.5	16,699.3	38,043.5	38.0	0.81		
	1.5~2.0	56,160.0	139,400.0	30.0	2.73		
	2.0~3.0	27,304.7	42,381.4	41.0	1.33		
	3.0~5.0	20,641.9	43,226.9	27.0	1.00		
	5.0~7.0	12,349.6	27,361.1	7.0	0.60		
	7.0~10.0	32,094.2	28,423.5	11.0	1.56		
	10ha 이상	37,211.9	49,487.6	5.0	1.81		
	평균	20,542.8	58,904.0	275.0	1.00		



* p<.1; ** p<.05; *** p<.01

주 : 부채성질인 차입금의 경우도 경지규모별로 차이가 5% 유의수준에서 유의미하였으나 농가 부채 전체평균값 결과와 유사하기에 소개하지 않음.

5 충남의 농가유형 중 경영주연령별 농가부채 현황

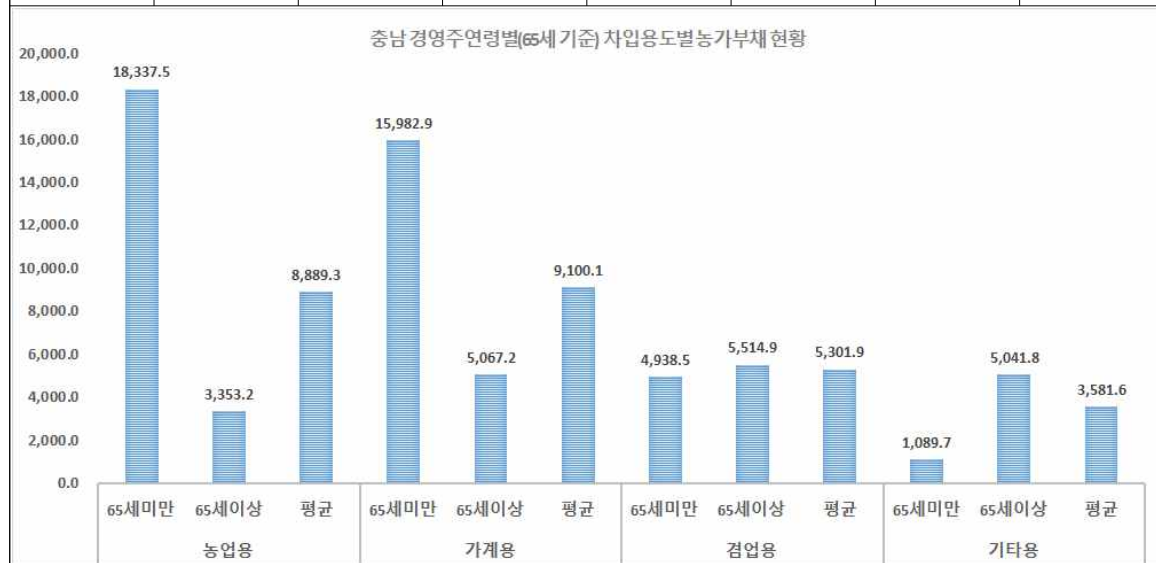
- 경영주연령별 농가부채 차이는 5% 유의수준에서 유의미한 것으로 나타났고, 특히 차입금(종류), 유동부채(성질), 금융기관(차입처)는 5% 유의수준에서, 농업용 및 가계용(차입용도) 부채는 1% 유의수준에서 유의미함으로서 경영주연령에 따른 부채의 차이가 발생하고 있는 것으로 분석됨(표 20).
 - 충남의 농가부채 전체평균은 26,873천 원으로 30대 농가는 51,166.1천 원, 40대 농가는 62,651.5천 원, 50대 농가는 42,821.3천 원, 60대 농가는 27,134.6천 원, 70대 이상 농가는 17,132.3천 원인 것으로 나타남(이를 다시 65세 기준으로 분류해보면, 65세 미만 농가는 40,348.5천 원, 65세 이상 농가는 18,977.1천 원으로 나타남). 즉, 연령대가 낮아질수록 농가부채 규모가 크지만 40대 농가의 부채규모가 가장 높고 평균값과의 편차는 40대에서 2.33, 30대에서 1.90, 50대 1.59순으로 나타남.
 - 차입용도별 부채 차이를 봤을 때, 1% 유의수준에서 통계학적 유의미가 있는 것으로 분석됨. 특히 흥미로운 점은 30대 및 40대 농가는 압도적으로 농업용 부채가 높고(30대 농가는 전액 농업용 부채인 것으로 응답), 50대 및 60대 농가는 가계용 부채가 높음.

[표 20] 충남의 경영주연령별 농가부채 현황(2014, 가중치 적용)

(단위 : 천 원, 가구)

구분	속성	평균값	표준편차	관측치	편차 (해당값/평균값)	F값	유의확률
농가부채 (전체)	30~39세	51,166.1	1,781.8	2.0	1.90	2.5400	0.0404**
	40~49세	62,651.5	54,681.2	16.0	2.33		
	50~59세	42,821.3	64,972.7	54.0	1.59		
	60~69세	27,134.6	45,030.0	86.0	1.01		
	70세이상~	17,132.3	74,356.0	117.0	0.64		
	평균	26,873.0	64,525.1	275.0	1.00		
차입금	30~39세	51,166.1	1,781.8	2.0	1.92	2.4600	0.0458**
	40~49세	62,036.4	54,267.6	16.0	2.33		
	50~59세	41,769.8	61,900.2	54.0	1.57		
	60~69세	26,864.7	44,600.8	86.0	1.01		

구분	속성	평균값	표준편차	관측치	편차 (해당값/평균값)	F값	유의확률
	70세이상~	17,129.4	74,356.7	117.0	0.64		
	평균	26,586.7	63,871.0	275.0	1.00		
금융기관	30~39세	51,166.1	1,781.8	2.0	2.49	2.6800	0.0321**
	40~49세	54,801.8	52,164.0	16.0	2.67		
	50~59세	32,725.7	58,655.1	54.0	1.59		
	60~69세	22,716.4	38,382.9	86.0	1.11		
	70세이상~	10,862.2	68,871.8	117.0	0.53		
	평균	20,542.8	58,904.0	275.0	1.00		
_농업용	30~39세	51,166.1	1,781.8	2.0	5.76	10.1300	0.0000***
	40~49세	48,964.5	56,530.3	16.0	5.51		
	50~59세	14,202.4	49,140.3	54.0	1.60		
	60~69세	8,696.7	24,783.8	86.0	0.98		
	70세이상~	2,403.2	9,889.6	117.0	0.27		
	평균	8,889.3	29,647.8	275.0	1.00		
_가계용	30~39세	0.0	0.0	2.0	0.00	6.7800	0.0000***
	40~49세	12,178.2	21,810.9	16.0	1.34		
	50~59세	15,624.2	28,045.2	54.0	1.72		
	60~69세	16,885.3	34,643.8	86.0	1.86		
	70세이상~	1,453.9	7,021.1	117.0	0.16		
	평균	9,100.1	24,474.3	275.0	1.00		



* p<.1; ** p<.05; *** p<.01

⑥ 충남의 농가유형 중 가구원규모별 농가부채 현황

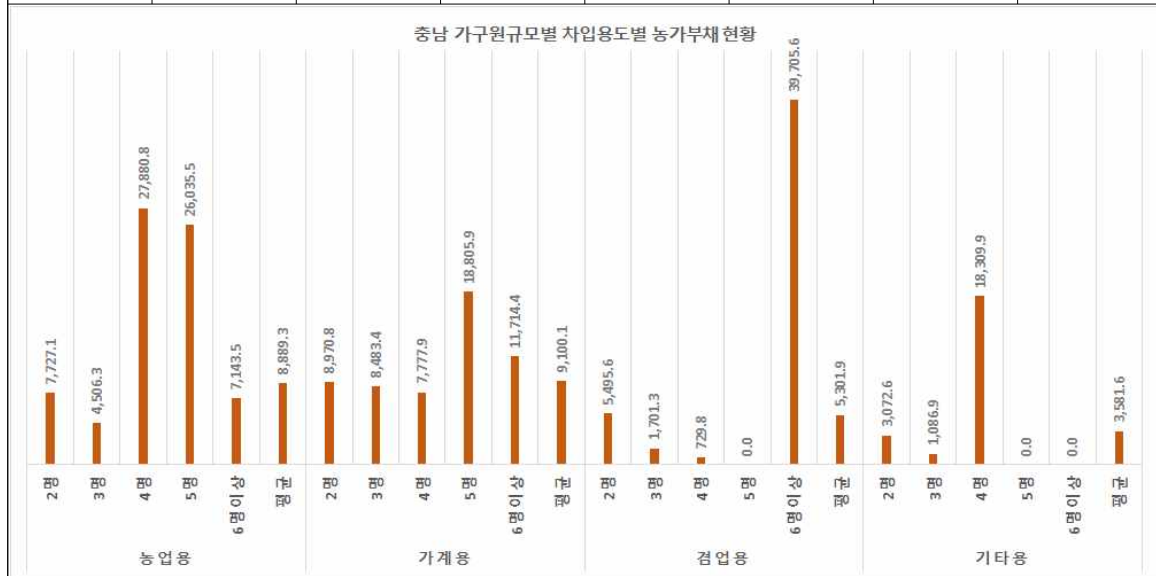
- 가구원규모별 농가부채 차이는 유의미하지 않은 것으로 나타났지만, 유동부채(성질), 개인(차입처), 기타용(차입용도) 부채는 5% 유의수준에서 유의미함으로서 가구원규모에 따른 부채의 차이가 발생하고 있는 것으로 분석됨(표 21).
 - 충남의 농가부채 전체평균은 2명 단위 농가는 25,266.1천 원, 3명 단위 농가는 15,777.9천 원, 4명 단위 농가는 54,698.5천 원, 5명 단위 농가는 44,841.5천 원, 6명이상 단위 농가는 58,563.5천 원으로 나타났고 이 구간의 농가가 농가부채 평균값과의 거리인 편차가 가장 큼. 가구원수가 많을수록 농가부채가 가장 큰 것으로 나타나고 있는데 단, 관측치가 6가구로 매우 적기 때문에 해석에 주의를 요함.
 - 성질 측면에서는 유동부채의 경우 1% 유의수준에서 차이가 있는 것으로 나타났고 특히 6명이상 가구원수를 가진 농가가 25,360.2천 원으로 평균값과의 편차가 가장 큰 것으로 분석됨.
 - 차입처 측면에서는 개인의 경우 5% 유의수준에서 차이가 있는 것으로 나타났고 4명 가구원수를 가진 농가가 22,621.0천 원으로 평균값과의 편차가 가장 큰 것으로 분석됨.
 - 차입용도 측면에서는 기타용의 경우 5% 유의수준에서 차이가 있는 것으로 나타났고 4명 가구원수를 가진 농가가 18,309.9천 원으로 평균값과의 편차가 가장 큰 것으로 분석됨.

[표 21] 충남의 가구원규모별 농가부채 현황(2014, 가중치 적용)

(단위 : 천 원, 가구)

구분	속성	평균값	표준편차	관측치	편차 (해당값/평균값)	F값	유의확률
농가부채 (전체)	2명	25,266.1	705.4	189.0	0.94	1.8000	0.1296
	3명	15,777.9	25,894.7	48.0	0.59		
	4명	54,698.5	70,627.6	21.0	2.04		
	5명	44,841.5	42,203.9	11.0	1.67		
	6명이상	58,563.5	478.5	6.0	2.18		
	평균	26,873.0	645.3	275.0	1.00		
_유동부채	2명	5,078.1	17,211.9	189.0	0.98	3.3700	0.0104***
	3명	2,442.0	6,615.5	48.0	0.47		

구분	속성	평균값	표준편차	관측치	편차 (해당속성/평균값)	F값	유의확률
	4명	4,412.0	8,283.8	21.0	0.85		
	5명	8,677.7	13,711.6	11.0	1.67		
	6명 이상	25,360.2	31,053.7	6.0	4.88		
	평균	5,191.8	16,122.7	275.0	1.00		
_개인	2명	6,154.1	23,871.2	189.0	0.97	2.7100	0.0306**
	3명	1,898.3	9,682.1	48.0	0.30		
	4명	22,621.0	43,413.8	21.0	3.57		
	5명	4,338.8	7,461.1	11.0	0.69		
	6명 이상	1,191.2	1,608.0	6.0	0.19		
	평균	6,330.2	23,723.1	275.0	1.00		
_기타용	2명	3,072.6	18,536.7	189.0	0.86	2.9000	0.0226**
	3명	1,086.9	8,769.4	48.0	0.30		
	4명	18,309.9	43,698.3	21.0	5.11		
	5명	0.0	0.0	11.0	0.00		
	6명 이상	0.0	0.0	6.0	0.00		
	평균	3,581.6	19,843.6	275.0	1.00		



* p<.1; ** p<.05; *** p<.01

3) 농가부채에 영향을 주는 요인 추정⁶⁾

① 농업용 부채에 영향을 주는 요인

● 농업용 부채(종속변수)에 영향을 미치는 수입 및 지출 측면(독립변수)으로 구분하여 모형 I, II를 생성, 각 모형의 추정결과는 다음과 같음(표 22, 표 23).

● 농업용 부채에 영향을 미치는 수입 변수 모형 I의 추정결과는 다음과 같음(표 22).

- 농업용 부채 변동과 관련하여 수입 측면 변수들은 34.5% 설명력을 가짐.
- 다중회귀모형식은 1% 유의수준에서 통계적으로 유의한 것으로 나타남.
- 추정계수인 농작물수입(미곡·잡곡·채소·과실·화훼·특작및기타·농작물부산물)과 축산수입(대동물·소동물·축산물·축산부산물)이 영향을 미치는 것으로 분석, 이 중에서도 미곡·채소·과실·화훼의 농작물수입과 대동물·소동물·축산물·축산부산물의 축산수입이 1% 유의수준에서 통계적으로 유의, 특작및기타·농작물부산물 수입이 5% 유의수준에서 통계적으로 유의, 잡곡 수입이 10% 유의수준에서 통계적으로 유의한 것으로 분석됨.
- 농작물수입 중 농작물부산물과 농업용 부채 간 음(-)의 관계를 제외하면 나머지 변수와 농업용 부채 간에는 양(+)의 관계를 보임.
- 주요 변수만 설명하면, 잡곡수입이 1원 증가할 때 농업용 부채는 1.09원 증가, 축산부산물수입이 1원 증가할 때 농업용 부채는 11.82원 증가하는 반면, 농작물부산물 수입이 1원 증가할 때 농업용 부채는 3.37원 감소함.

6) 주 : 1. 본문 내용은 충남을 포함한 전국대상으로 분석함(충남으로만 한정할 경우 계수값의 유의성이 떨어짐).

2. 통계해석방법에 대해서 설명을 하면 다음과 같음.

① 유의수준(significance level)은 보통 1%, 5%, 10%를 사용, 두 개 집단의 모평균 실제 같은데 잘못해서 귀무가설(두개의 모평균이 같다)을 기각하게 될 확률(모평균이 같이 않은 것으로 판단할 확률)을 의미함. 예를 들어서, 유의수준이 5%라 함은 “사실이 아닐 확률이 5%, 사실일 확률이 95%”라는 뜻임(같은 테스트 방법을 사용할 때, 100번 중 95번 정도 제대로 맞게 검정).

② 유의확률(P값)은 귀무가설을 기각할 수 있는 최소한의 확률로서 유의수준을 보다 정확히 계산한 것으로 귀무가설을 잘못 기각할 확률을 계산한 수치임. 예를 들어서, 0.009(0.9%)는 귀무가설을 잘못 기각할 확률이 0.9%밖에 안된다는 뜻으로 5%는 물론 1% 유의수준에서 귀무가설을 기각할 수 있고, 두 모집단의 모평균이 서로 같다는 귀무가설을 잘못 기각할 확률이 1% 이하라는 뜻으로 두 모집단 간에는 통계적으로 유의미한 차이가 있다는 뜻임.

[표 22] 농업용 부채 모형Ⅰ 추정결과

구분	모형 I (수입 측면)		
	추정계수	t값	P
농작물수입_미곡	.7068076	8.52 ^{***}	0.000
농작물수입_잡곡	1.093904	1.93 [*]	0.054
농작물수입_채소	.3769457	8.22 ^{***}	0.000
농작물수입_과실	.5633989	10.13 ^{***}	0.000
농작물수입_화훼	.4972646	7.65 ^{***}	0.000
농작물수입_특작및기타	.1127099	2.24 ^{**}	0.025
농작물수입_농작물부산물	-3.373915	-2.46 ^{**}	0.014
축산수입_대동물	.3776301	24.47 ^{***}	0.000
축산수입_소동물	.71627	18.68 ^{***}	0.000
축산수입_축산물	.1769102	10.97 ^{***}	0.000
축산수입_축산부산물	11.82532	2.80 ^{***}	0.005
상수항	1930749	1.56	0.119
R ² (adjusted R ²)	0.3456(0.3428)		
F	124.23 ^{***}		
obs	2,600		

* p<.1; ** p<.05; *** p<.01

- 농업용 부채에 영향을 미치는 지출변수 모형 II의 추정결과는 다음과 같음(표 23).
- 농업용 부채 변동과 관련하여 지출 측면 변수들은 53.2% 설명력을 가짐.
 - 다중회귀모형식은 1% 유의수준에서 통계적으로 유의한 것으로 나타남.
 - 추정계수인 재료비(동물비·사료비), 노무비, 경비(영농광열비·수선 및 농구비·조세 및 부담금·지급이자·감가상각비)가 영향을 미치는 것으로 분석, 이 중에서도 동물비·사료비의 재료비와 영농광열비·지급이자·감가상각비의 경비가 1% 유의수준에서 통계적으로 유의, 노무비·수선 및 농구비·조세 및 부담금의 경비가 5% 유의수준에서 통계적으로 유의한 것으로 분석됨.
 - 재료비 중 동물비, 노무비와 농업용 부채 간 음(-)의 관계를 제외하면 나머지 변수와 농업용 부채 간에는 양(+)의 관계를 보임.
 - 주요 변수만 설명하면, 지급이자 1원 증가할 때 농업용 부채는 10.06원 증가, 조세 및 부담금이 1원 증가할 때 농업용 부채는 5.82원 증가하는 반면, 동물비가 1원 증가할 때 농업용 부채는 0.40원 감소, 노무비가 1원

증가할 때 농업용 부채는 0.31원 감소함.

[표 23] 농업용 부채 모형Ⅱ 추정결과

구분	모형 Ⅱ (지출 측면)		
	추정계수	t값	P
재료비_동물비	-.4017305	-3.72 ^{***}	0.000
재료비_사료비	.3424608	11.83 ^{***}	0.000
노무비	-.3137197	-2.31 ^{**}	0.021
경비_영농광열비	1.119746	5.19 ^{***}	0.000
경비_수선및농구비	2.062405	2.36 ^{**}	0.018
경비_조세및부담금	5.82588	2.30 ^{**}	0.022
경비_지급이자	10.06788	31.09 ^{***}	0.000
경비_감가상각비	1.11438	9.49 ^{***}	0.000
상수항	-1141049	-1.08	0.279
R ² (adjusted R ²)	0.5323(0.5309)		
F	368.63 ^{***}		
obs	2,600		

* p<.1; ** p<.05; *** p<.01

② 가계용 부채에 영향을 주는 요인

● 가계용 부채에 영향을 미치는 소비지출 및 비소비지출 변수 모형의 추정결과는 다음과 같음(표 24).

- 가계용 부채 변동과 관련하여 수입 측면 변수들은 48.7% 설명력을 가짐.
- 다중회귀모형식은 1% 유의수준에서 통계적으로 유의한 것으로 나타남.
- 추정계수인 소비지출(의류 및 신발·가정용품 및 가사서비스·통신·오락 및 문화)과 비소비지출(조세 및 부담금·사회보험납부금·이자), 비영리단체이전 등이 영향을 미치는 것으로 분석, 이 중에서도 통신·오락 및 문화·조세 및 부담금·사회보험납부금·이자가 1% 유의수준에서 통계적으로 유의, 비영리단체이전이 5% 유의수준에서 통계적으로 유의, 의류 및 신발·가정용품 및 가사서비스가 10% 유의수준에서 통계적으로 유의한 것으로 분석됨.

- 소비지출 중 의류 및 신발, 비소비지출 중 사회보험납부금, 비영리단체이전과 가계용 부채 간 음(-)의 관계를 제외하면 나머지 변수와 가계용 부채 간에는 양(+)의 관계를 보임.
- 주요 변수만 설명하면, 이자납부가 1원 증가할 때 가계용 부채는 14.62원 증가, 조세 및 부담금이 1원 증가할 때 가계용 부채는 2.57원 증가하는 반면, 사회보험납부금이 1원 증가할 때 가계용 부채는 2.40원 감소함.

[표 24] 가계용 부채 모형 추정결과

구분	모형 (소비지출 및 비소비지출)		
	추정계수	t값	P
소비지출_의류및신발	-1.176256	-1.82 [*]	0.069
소비지출_가정용품및가사서비스	.7677039	1.86 [*]	0.063
소비지출_통신	1.592238	2.69 ^{***}	0.007
소비지출_오락및문화	1.777612	5.38 ^{***}	0.000
비소비지출_조세및부담금	2.579119	13.88 ^{***}	0.000
비소비지출_사회보험납부금	-2.40083	-3.36 ^{***}	0.001
비소비지출_이자	14.62255	43.81 ^{***}	0.000
비영리단체이전	-.7813089	-2.30 ^{**}	0.021
상수항	521254.9	0.81	0.415
R ² (adjusted R ²)	0.4873(0.4858)		
F	307.88 ^{***}		
obs	2,600		

* p<.1; ** p<.05; *** p<.01

3. 궂업용 부채에 영향을 주는 요인

- 궂업용 부채에 영향을 미치는 궂업수입 및 궂업지출 모형의 추정결과는 다음과 같음(표 25).
 - 궂업용 부채 변동과 관련하여 궂업수입 및 궂업지출 변수들은 29.0% 설명

력을 가짐.

- 다중회귀모형식은 1% 유의수준에서 통계적으로 유의한 것으로 나타남.
- 추정계수인 겸업수입(임업 및 어업·건설업·농업서비스·도소매)과 겸업지출(제조업·건설업·기타겸업계·농업서비스·기타)이 영향을 미치는 것으로 분석, 이 중에서도 임업 및 어업·농업서비스·도소매의 겸업수입과 제조업·기타겸업계·기타의 겸업지출이 1% 유의수준에서 통계적으로 유의, 건설업의 겸업수입과 농업서비스 겸업지출이 5% 유의수준에서 통계적으로 유의, 건설업의 겸업지출이 10% 유의수준에서 통계적으로 유의한 것으로 분석됨.
- 겸업수입 중 도소매, 겸업지출 중 농업서비스와 겸업용 부채 간 음(-)의 관계를 제외하면 나머지 변수와 겸업용 부채 간에는 양(+)의 관계를 보임.
- 주요 변수만 설명하면, 농업서비스 겸업수입이 1원 증가할 때 겸업용 부채는 1.12원 증가, 기타 겸업지출이 1원 증가할 때 겸업용 부채는 1.68원 증가하는 반면, 농업서비스 겸업지출이 1원 증가할 때 겸업용 부채는 0.63원 감소함.

[표 25] 겸업용 부채 모형 추정결과

구분	모형 (겸업수입 및 겸업지출)		
	추정계수	t값	P
겸업수입_임업및어업	.0867815	3.67***	0.000
겸업수입_건설업	.3505474	2.51**	0.012
겸업수입_기타겸업_농업서비스	1.124043	8.74***	0.000
겸업수입_기타겸업_도소매	-.1316352	-2.86***	0.004
겸업지출_제조업	.1788028	3.59***	0.000
겸업지출_건설업	-.5492919	-1.70*	0.089
겸업지출_기타겸업계	.3486788	7.84***	0.000
겸업지출_기타겸업_농업서비스	-.6304484	-2.45**	0.014
겸업지출_기타겸업_기타	1.682831	17.58***	0.000
상수항	-524096.7	-1.37	0.170
R ² (adjusted R ²)	0.2904(0.2880)		
F	117.78***		
obs	2,600		

* p<.1; ** p<.05; *** p<.01

4 기타용 부채에 영향을 주는 요인

- 기타용 부채에 영향을 미치는 기타수입 모형의 추정결과는 다음과 같음(표 26).
 - 기타용 부채 변동과 관련하여 기타수입 변수들은 27.1% 설명력을 가짐.
 - 다중회귀모형식은 1% 유의수준에서 통계적으로 유의한 것으로 나타남.
 - 추정계수인 자본수입(기타자본수입·자본수입 관련비용)과 비영리단체이전이 영향을 미치는 것으로 분석, 이 중에서도 기타자본수입·자본수입 관련비용·비영리단체이전이 1% 유의수준에서 통계적으로 유의한 것으로 분석됨.
 - 모든 변수와 기타용 부채 간에는 양(+)의 관계를 보임.
 - 주요 변수만 설명하면, 자본수입 관련비용이 1원 증가할 때 기타용 부채는 9.58원 증가, 기타자본수입이 1원 증가할 때 기타용 부채는 1.29원 증가, 비영리단체이전이 1원 증가할 때 기타용 부채는 1.00원 증가함.

[표 26] 기타용 부채 모형 추정결과

구분	모형 (기타수입 측면)		
	추정계수	t값	P
자본수입_기타자본수입	1.290511	11.90 ^{***}	0.000
자본수입_자본수입관련비용	9.583747	22.78 ^{***}	0.000
비영리단체이전	1.002031	2.62 ^{***}	0.009
상수항	1110537	1.84 [*]	0.066
R ² (adjusted R ²)	0.2718(0.2709)		
F	322.93 ^{***}		
obs	2,600		

* p<.1; ** p<.05; *** p<.01

- 전국 평균 농가부채의 장기 시계열 변화와 구조 고찰결과를 요약하면 다음과 같음(표 27).
 - 1965년부터 2014년까지 약 50년 동안의 농가소득은 0.6% 증가하고 농업 소득은 3.2% 감소한 반면, 농가부채는 9.4% 증가하였고 농가소득 대비 농가부채 비율은 2000년대 이후로 80% 이상을 상회함.
 - 1980년대 전후로, 2000년대 전후로 농가부채 규모차이(전환점)가 발생하고 있고 2010년을 기점으로 농업용 부채와 비농업용 부채 역전현상이 발생함. 즉, 비농업용 부채 비중이 농업용 부채비중을 앞지르고 있는 추세임.
 - 당좌좌산 대비 농가부채 비율은 1980년대 최고정점을 기록, 이후부터 계속 하향추세를 보여서 농가부채의 단기상환능력은 개선됨.
 - 농가자산 대비 농가부채 비율은 점차 증가하여 2000년대 초 최고정점을 기록, 이후부터 계속 하향추세를 보여서 최근 농가부채의 장기상환능력은 개선됨.

[표 27] 전국 평균 농가부채의 장기 시계열 변화와 구조 요약

구분	세부 내용 (1965년~2014년)
농가소득	0.6% 증가↑
농업소득	3.2% 감소↓
농업외소득	1.0% 증가↑
농가부채	9.4% 증가↑
농가소득 대비 농가부채 비율	2000년대 이후 80% 이상 상회
농가부채 전환점	1980년대 전후, 2000년대 전후 농가부채 규모차이(전환점) 발생 2010년 기점으로 부채용도 역전현상

구분	세부 내용 (1965년~2014년)
	- 2010년 이전 : 농업용 부채 비중 > 비농업용 부채 비중 - 2010년 이후 : 농업용 부채 비중 < 비농업용 부채 비중
농가부채 단기 상환능력(지표)	1980년대 최고정점 기록, 이후 계속 하향추세 ➡ 개선 중
농가부채 장기 상환능력(지표)	2000년대 최고정점 기록, 이후 계속 하향추세 ➡ 개선 중

● 전국 평균 농가부채의 장기 시계열 변화와 구조 고찰결과를 요약하면 다음과 같음(표 28).

- 농가소득 대비 농가부채 비율은 2003년 99.0%에서 2014년 79.8%로 연평균 1.9% 감소한 반면 도시가구의 경우는 107%에서 138%로 2.3% 증가함. 소득 및 부채지표 중 농업소득 불안정성이 가장 큰 것으로 나타남.
- 농가부채 중 종류별로는 차입금, 성질별로는 고정부채, 차입처별로는 금융기관, 차입용도별로는 농업용이 많은 비중을 차지함. 부채지표 중 불안정성이 높은 것은 미불금 및 선수금, 유동부채, 금융기관, 기타용 부채인 것으로 분석됨.

[표 28] 전국 평균 농가부채의 중기 시계열 변화와 구조 요약

구분	세부 내용 (2003년~2014년)
농가소득	2003년 33,213.9천 원→2014년 32,052.5천 원(연평균 0.3% 감소↓)
농가부채	2003년 32,893.8천 원→2014년 25,566.8천 원(연평균 2.3% 감소↓)
불안정성 심화정도 (CV)	(심화大) 농업소득>농업외소득>농가부채>농가소득(심화小)
농가자산 대비 농가부채 비율(장기상환능력지표)	2003년 13.0% → 2014년 6.5% (연평균 6.2% 감소↓)
농가소득 대비 농가부채 비율	2003년 99% → 2014년 79.8% (연평균 1.9% 감소↓)
도시가구소득 대비 가계부채 비율	2003년 107% → 2014년 138% (연평균 2.3% 감소↓)
농가부채 비중	종류별 차입금(96.6%) > 미불금 및 선수금 (3.4%)
	성질별 고정부채(83.2%) > 유동부채(16.8%)

구분		세부 내용 (2003년~2014년)
	차입처별	금융기관(84.2%) > 개인 등(15.8%)
	차입용도별	농업용(51.9%) > 가계용(25.9%) > 겸업용(9.4%) > 기타용(13.3%)
농가유형별 농가부채	전·겸업별	<ul style="list-style-type: none"> 부채규모(大) : 1종겸업 농가>2종겸업 농가>전업농가 연평균증감율(감소폭) : 전업농가>1종겸업 농가>2종겸업 농가 부채불안정성(심화) : 1종겸업 농가>전업농가>2종겸업 농가
	주·부업별	<ul style="list-style-type: none"> 부채규모(大) : 전문농가>부업농가>자급농가>일반농가 연평균증감율(감소폭) : 일반농가>전문농가>부업농가> 자급농가 부채불안정성(심화) : 일반농가>전문농가>자급농가>부업농가
	영농형태별	<ul style="list-style-type: none"> 부채규모(大) : 화훼농가>축산농가>특용작물농가 순 연평균증감율(감소폭) : 특용작물농가>화훼농가>논벼농가 순 부채불안정성(심화) : 화훼농가>기타농가>특용작물농가 순
	경지규모별	<ul style="list-style-type: none"> 부채규모(大) : 경지규모가 클수록 부채규모 큰 편 연평균증감율(감소폭) : 10.0ha이상>2.0~3.0ha>7.0~10.0ha 농가 부채불안정성(심화) : 대규모(10.0ha이상)>중규모(2.0~3.0ha미만)>소규모(1.5ha미만)
	경영주연령별	<ul style="list-style-type: none"> 부채규모(大) : 연령대가 낮아질수록 부채규모 큰 편 연평균증감율(감소폭) : 40대농가>50대농가>60대농가 순 부채불안정성(심화) : 30대농가>40대농가>70대농가 순
	가구원규모별	<ul style="list-style-type: none"> 부채규모(大) : 가구원수가 많을수록 부채규모 큰 편 연평균증감율(감소폭) : 4명 농가>6명이상 농가>2명 농가 순 부채불안정성(심화) : 5명 농가>4명 농가>6명이상 농가 순
	지역별	<ul style="list-style-type: none"> 부채규모(大) : 제주도>경기도>경상남도 순(9개도 중 충남 6번째) 연평균증감율(감소폭) : 경상북도>충청북도>강원도 순(충남 7번째) 부채불안정성(심화) : 전라남도>충청북도>경상북도 순(충남 7번째)

- 충남의 농가부채 세부구조와 특징을 요약한 결과는 다음과 같음(표 29).
- 전·겸업별로는 2종겸업 농가의 경우 부채규모가 가장 크고, 가계용·농업용 부채가 큰 것으로 나타남.
 - 주·부업별로는 부업농가의 경우 부채규모가 가장 크고, 겸업용 부채가 크고, 자급농가의 경우 가계용 부채규모가, 전문농가의 경우 농업용 부채규모가 큰 것으로 나타남.
 - 영농형태별로는 2종겸업 농가의 경우 부채규모가 가장 크고, 농업용 부채에서는 축산농가, 화훼농가, 과수농가 순으로 큼.
 - 경지규모별로는 1.5~2.0ha 미만 농가의 경우 부채규모가 가장 크고, 농업용 부채는 경지규모가 클수록, 가계용 부채는 1.0~2.0ha 구간의 농가 부채규모가 큰 것으로 분석됨.
 - 경영주연령별로는 연령대가 낮아질수록 농가부채 규모가 크지만 특히 40대 농가의 부채규모가 가장 큼, 30대 및 40대 농가는 압도적으로 농업용 부채가 높고, 50대 및 60대 농가는 가계용 부채가 높음.
 - 가구원규모별로는 규모가 많을수록 농가부채 큰 편으로 나타남에 따라 6명 이상 농가의 부채규모가 가장 컸으나 차입용도에서는 5명 농가의 가계용 부채가 가장 높음.

[표 29] 충남의 농가부채 세부구조와 특징 요약

구분		세부 내용 (2014년 기준)
농가소득		· 전국 : 약 35,000천 원 · 충남 : 약 31,900천 원
농가부채		· 전국 : 약 27,900천 원 · 충남 : 약 26,900천 원
단기상환능력		· 전국 : 62.5% · 충남 : 120.7% (충남 악화)
장기상환능력		· 전국 : 6.9% · 충남 : 9.1% (충남 악화)
농가소득 대비 농가부채 비율		· 전국 : 45.6% · 충남 : 97.9% (충남 악화)
농가부채 비중	종류별	· 전국 : 차입금(97.1%) > 미불금 및 선수금(2.9%) · 충남 : 차입금(98.9%) > 미불금 및 선수금(1.1%)

구분		세부 내용 (2014년 기준)
	성질별	<ul style="list-style-type: none"> · 전국 : 고정부채(85.7%) > 유동부채(14.4%) · 충남 : 고정부채(80.7%) > 유동부채(19.3%)
	차입처별	<ul style="list-style-type: none"> · 전국 : 금융기관(80.3%) > 개인 등(19.8%) · 충남 : 금융기관(76.2%) > 개인 등(23.5%)
	차입용도별	<ul style="list-style-type: none"> · 전국:농업용(42.3%)>가계용(27.0%)>기타용(19.2%)>겸업용(11.5%) · 충남:가계용(33.8%)>농업용(33.0%)>겸업용(19.7%)>기타용(13.3%)
농가유형별 농가부채	전·겸업별	<ul style="list-style-type: none"> · 농가부채 차이 1% 수준에서 유의미(전·겸업 농가별 차이있음) · 부채규모(大) : 2종겸업 농가>1종겸업 농가>전업농가 · 차입용도별(大) : 가계용(2종겸업 농가)>농업용(1종겸업 농가)>겸업용(2종겸업 농가)>기타용(2종겸업 농가)
	주·부업별	<ul style="list-style-type: none"> · 농가부채 차이 1% 수준에서 유의미(주·부업 농가별 차이있음) · 부채규모(大) : 부업농가>전문농가>자급농가>일반농가 · 차입용도별(大) : 가계용(자급농가)>농업용(전문농가)>겸업용(부업농가)>기타용(부업농가)
	영농형태별	<ul style="list-style-type: none"> · 농가부채 차이 유의미하지 않음(영농형태에 따른 차이 없음) · 부채규모(大) : 2종겸업 농가>축산농가>특작농가>과수농가 순 · 차입용도별(大) : 가계용(2종겸업 농가)>농업용(축산농가)>겸업용(2종겸업 농가)>기타용(특작농가)
	경지규모별	<ul style="list-style-type: none"> · 농가부채 차이 5% 수준에서 유의미(경지규모에 따른 차이있음) · 부채규모(大) : 1.5~2.0ha미만 농가>7.0ha이상 농가>2.0~3.0ha미만 농가 · 차입용도별(大) : 가계용(1.5~2.0ha미만 농가)>농업용(10.0ha 이상 농가)>겸업용(1.5~2.0ha미만 농가)>기타용(1.5~2.0ha미만 농가)
	경영주연령별	<ul style="list-style-type: none"> · 농가부채 차이 5% 수준에서 유의미(연령대에 따른 차이있음) · 부채규모(大) : 40대 농가>30대 농가>50대 농가>60대 농가>70대 이상 농가 · 차입용도별(大) : 농업용(30대 농가)>농업용(40대 농가)>가계용(60대 농가)>가계용(50대 농가)>농업용(50대 농가)
	가구원규모별	<ul style="list-style-type: none"> · 농가부채 차이 유의미하지 않음(가구원수에 따른 차이 없음) · 부채규모(大) : 6명 이상 농가>4명 농가>5명 농가 순 · 차입용도별(大) : 가계용(5명 농가)>농업용(4명 농가)>겸업용(6명이상 농가)>기타용(4명 농가)

● 농가부채에 영향을 주는 요인을 추정한 결과는 다음과 같음(표 30).

- 농업용 부채에 (+) 영향을 주는 요인은 잡곡 수입, 축산부산물 수입, 경비 중 지급이자인 반면, (-) 영향을 주는 요인은 농작물부산물 수입, 재료비 중 동물비인 것으로 추정할 수 있음.
- 가계용 부채에 (+) 영향을 주는 요인은 비소비지출 중 이자, (-) 영향을 주는 요인은 소비지출 중 의류 및 신발인 것으로 추정할 수 있음.
- 겸업용 부채에 (+) 영향을 주는 요인은 겸업수입 중 농업서비스, 겸업지출 중 기타, (-) 영향을 주는 요인은 농업서비스인 것으로 추정함.
- 기타용 부채에 (+) 영향을 주는 요인은 자본수입 관련비용 등으로 추정함.

[표 30] 농가부채에 영향을 주는 요인 추정결과 요약

구분		10%이내 유의수준 확보, (+)관계	10%이내 유의수준 확보, (-)관계
농업용 부채 영향주는 요인	수입 측면	▶농작물수입(미곡·잡곡·채소·과실·화훼·특작및기타) ▶축산수입(대동물·소동물·축산물·축산부산물)	▶농작물수입(농작물부산물)
	지출 측면	▶재료비(사료비) ▶경비(영농광열비·수선및농구비·조세및부담금·지급이자·감가상각비)	▶재료비(동물비) ▶노무비
가계용 부채 영향주는 요인		▶소비지출(가정용품및가사서비스·통신·오락및문화) ▶비소비지출(조세및부담금·이자) ▶비영리단체이전	▶소비지출(의류및신발) ▶비소비지출(사회보험납부금)
겸업용 부채 영향주는 요인		▶겸업수입(임업및어업,건설업,농업서비스) ▶겸업지출(제조업·기타겸업계·기타)	▶겸업수입(도소매) ▶겸업지출(건설업·농업서비스)
기타용 부채 영향주는 요인		▶기타자본수입, 자본수입 관련비용, 비영리단체이전 등	-

● 분석결과를 통해서 충남 농가부채 세부구조와 특징요약은 다음과 같이 정리함.

- 전체적으로 전국, 충남 모두 2000년 중반 들어서면서 농가부채 규모는 감

소하였고 단기·장기상환능력 지표도 양호해지고 있는 것으로 나타난 가운데 충남은 2014년 기준으로 보면 전국 평균보다 악화된 양상을 보임. 특히 농가소득 대비 농가부채 비율은 전국보다 약 2배 가량 높은 것으로 나옴.

- 충남 농가부채의 총규모가 전업농가·전문농가·대규모 경작농가 계층의 농업용 부채보다 2종겸업 농가·부업농가·중규모 경작농가 계층의 가계용 부채가 더 큰 것으로 나타난 결과는 농가부채의 성질이 전혀 다른 양상을 보이고 있음.
- 소득관련 지표가 불안하기 때문에 농가는 장기적으로 농업생산활동에 대한 투자에 소극적으로 대응하는 반면, 일정정도의 소득수준이 보장되지 않는 상황에서 생활용 부채가 더 커지는 상황이 발생하고 있는 것에 주목해야 할 것임.
- 농가부채에 (+)의 영향을 주는 요인으로서 주로 “이자지급”이 공통적인 현상임을 간접적으로 추정할 수 있었음.
- 세부 내용으로 충남의 농가유형에 따른 차입용도별 부채비교 및 충남의 농가유형별 농가소득 대비 농가부채비(ratio)는 부록2, 부록3을 참고바람.

◎ 농가유형별로 농가부채의 용도 등 질적인 측면에서 차이가 나고 있는 원인에 대해서 다음과 같이 조금은 과도한 해석과 추론을 할 수 있음.

- 전·겸업별 : 전업농가보다 겸업농가의 부채가 크고 가계용 부채가 전체 부채규모를 상승시키고 있는데 그 이유는 농가의 연간수익 대비 농업생산활동으로 발생하는 비용보다 생활수준 유지에 드는 비용이 상대적으로 높아지고 있기 때문임.
- 주·부업별 : 전문농가보다 부업농가의 부채가 크고 특히 자급농가의 가계용 부채가 가장 큰 이유는 농가의 연간수익 대비 농업생산활동으로 발생하는 비용보다 생활수준 유지에 드는 비용이 상대적으로 높아지고 있기 때문임.
- 영농형태별 : 통계적으로 유의미하지 않으나, 2종겸업 농가의 가계용 부채가 가장 높은 것은 축산농가, 과수농가 등 고정자본 투자가 상대적으로 큰 영농형태에서의 수익과 비용 차액보다 겸업소득(농업 이외의 사업활동을 통한 소득)과 겸업지출(겸업활동에 드는 지출)의 차이에서 오는 차액이 더 크기 때문임.

- 경지규모별 : 경지규모가 클수록 농업용 부채가 높은 이유는 경지규모에 따라서 농업 생산활동에 드는 비용과 고정투자 지출이 증가하기 때문임. 그리고 1.5~2.0ha 미만의 농가(현재 우리나라 전체농가의 평균 경지규모)는 연간수익 대비 농업생산활동으로 발생하는 비용보다 생활수준 유지에 드는 비용이 상대적으로 높아지고 있기 때문에 가계용 부채가 높은 것으로 나타남으로 유추해 볼 수 있음.
- 경영주연령별 : 경영주연령대가 낮아질수록 농업용 부채가 높은 이유는 (비록 표본수는 적지만) 활발한 농업기반 투자활동과 수익에 비해 농업생산활동에 드는 비용과 지출이 더 크기 때문인 것으로 보임.
- 가구원규모별 : 통계적으로 유의미하지 않으나, 가구원규모가 많을수록 기초적인 생계유지, 자녀의 생활지원 등 다양한 용도의 자금이 필요하게 되면서 상대적으로 가계용 부채가 높아진 것으로 보임.

● 농가부채 구조와 원인분석 연구를 통하여 추론할 수 있는 정책적 시사점을 다음과 같이 도출할 수 있음.

- 첫째, 농가부채 구성요소의 비중에서 농업용 부채비중보다 비농업용 부채 비중이 높아지고 있음에 주목해야 함. 즉, 농가들은 농업생산 활동을 통한 소득창출은 물론이고 비용지출에 있어서도 위축되고 있는 특징을 보였고 오히려 농업 이외의 부분에서 소득이 발생하고 이와 관련한 비용지출 증가가 농가부채로 이어지고 있는 현실에 주목할 필요가 있음.
- 둘째, 농가부채라는 용어의 선택과 정의, 개념이 보다 명확해야 할 것임. 농가부채라고 통칭하는 것은 오해의 여지가 다분하므로 농업용 부채와 비농업용 부채로 명확히 구분하여 이에 맞게 정책시행에 있어서 정책대상과 정책목적을 선별해야 할 것임.
- 셋째, 기존의 농정목표와 주요 관심사항은 농가소득과 경영안정이라는 최종결과만을 향하였다면, 소득과 경영을 불안정하게 원인에 대한 정책적 관심이 필요할 것으로 보임.

- 농가부채 발생의 기초적인 원인은 농가의 연간수익보다 비용이 높아지고 특히 현금으로 전환할 수 있는 유동자산이 부족하면서 발생하게 되는 것인데, 실제 물가상승률에도 못미치는 농가수익, 상대적으로 물가상승에 따른 각종 생활형 비용이 수익보다 더 큰 폭으로 증가하는 현실에 기인하기 때문이다.
 - 결론적으로 2014년 현재 충남의 약 300여 농가부채 실태는 농업생산활동을 통한 자금 선순환이 이뤄지지 못하고 있어서 장기적이고 적극적인 농업투자가 힘든 상황인 것으로 추정됨.
 - 상대적으로 가계용 및 농업용 부채가 증가하면서 생활수준 유지에 필요한 현실적이고 생활적인 자금조달이 부담으로 작용하고 있음을 간접적으로 유추할 수 있음.
- 넷째, 비농업용 부채문제 해결을 위하여 정책지원 방향은 기존의 농업관련 정책자금 및 농업보조금 지원이 아니라 농가들의 기본적인 생활 혹은 생계 수준을 유지할 수 있도록 좀더 포괄적인 복지형 정책으로 이동함이 적절할 것으로 보임.
- 마지막으로, 농업용 부채문제와 관련해서는 금융기관으로부터의 지급이자 부분에 주목해야 하는데, 정부자금 지원방식 중 직접용자와 전대방식 비중이 높아지고 있음에 따른 현상으로 추측할 수 있음(표 31). 이는 정부가 공언한 이차보전 확대방침과 위배되며 기존 연구계 및 학계의 주장인 사회적 후생 증가방향으로서 이차보전 확대 등과는 반대추세로 가고 있음에 따라 향후 농업정책금융 중 이차보전 방식으로 전환해야 할 필요성을 말해주고 있음⁷⁾.

[표 31] 농업정책자금 지원방식 현황(2013-2015)

(단위 : 백만 원, 개, %)

구분		2013	2014	2015	3개년 평균	(비중)
이차보전	사업규모	371,903	320,023	282,553	324,826	10.5%
	개수(개)	20	24	24	23	38.6%
	개당규모	18,595.2	13,334.3	11,773.0	14,567	
	대표사업	농업종합자금, RPC 운영자금, 농축산경영자금, 정책자금상환연기				
전대방식	사업규모	584,623	948,922	845,575	793,040	25.6%
	개수	9	12	14	12	19.9%

7) 주 : 기존 연구(김지영·박상원, 2008 : 임소영, 2014)에 따르면, 재정융자정책 중 정부자금 지원방식과 관련하여 이들간 사회적 후생을 비교한 결과 이차보전 방식이 직접용자·신용보증·전대방식보다 높은 것으로 나타났고 이를 확대하자고 주장하고 있음.

구분		2013	2014	2015	3개년 평균	(비중)
	개당규모	64,958.1	79,076.8	60,398.2	68,144	
	대표사업	농가사료직거래활성화지원, 축사시설현대화, 인삼/약용작물계열화				
직접융자	사업규모	1,066,629	940,783	1,528,175	1,178,529	38.1%
	개수	16	18	21	18	31.3%
	개당규모	66,664.3	52,265.7	72,770.2	63,900	
	대표사업	경영회생지원 농지매입사업, 산지유통종합자금, 농지매입비축사업				
혼합방식 (직접융자, 전대방식)	사업규모	910,577	769,662	718,522	799,587	25.8%
	개수	6	6	6	6	10.2%
	개당규모	151,762.8	128,277.0	119,753.7	133,265	
	대표사업	산지유통활성화지원, 소비자유통활성화지원, 식품가공원료매입지원				
합계	사업규모	2,933,732	2,979,390	3,374,825	3,095,982	100.0%
	개수	51	60	65	59	100.0%
	개당규모	57,524.2	49,656.5	51,920.4	53,034	

자료 : 한국농촌경제연구원(2016), 2016 상반기 농식품 재정 리포트

주 : 전대방식이란 정부가 금융기관에 자금을 대출하여 주고 금융기관에서 융자를 대행하는 방식

● 그럼에도 불구하고 여전히 해소되지 않은 연구의 한계점이 존재함.

- 즉, 농업용 부채라면, 농가형태·연령·작목형태 등 어떤 부분에서 발생하는가?, 가계용 부채라면, 학자금·생활용·목돈마련 등 어떤 부분에서 발생하는가?, 금융용 부채라면, 농업정책자금 및 상호신용자금 등 어떤 부분에서 발생하는가? 등 부채용도별 세부발생 지점에 대한 분석까지는 수행하지 못함.
- 왜냐하면, 기본적으로 통계청에서 제공하는 「농가경제조사」 통계항목 중 “농가유형”과 “농가부채” 항목에 세부적인 발생지점에 대한 내용이 없기 때문임(부록1 참고).
- 따라서 본 연구는 존재하는 통계항목에 의거하여 유형에 따른 부채구조와 특징을 분석하였고 이와 같은 분석결과를 뒷받침해 줄 수 있는 세부적인 원인(가계용 부채라면 어떤 지출항목에서, 농업용 부채라면 어떤 지출항목에서 발생하는지 등)분석은 내용자체의 한계가 존재함.
- 이런 한계점을 해결하고자 「농가경제조사」 통계항목 중 “농가소득(농업소득, 농외소득, 이전소득, 소비지출과 비소비지출 구조 등)” 부분을 농가부채와 결합하여 부채발생지점을 간접적으로 추정할 수밖에 없었음.

◆ 참고 자료 ◆

- 김지영·박상원(2008), 세부담 완화를 위한 재정용자제도의 이차보전방식 전환 연구, 한국조세연구원
- 임소영(2014), 재정용자제도의 개선과 이차보전 확대 방안, 한국조세재정연구원
- 통계청(각연도), 가계동향조사
- 통계청(각연도), 농가경제조사
- 통계청(2015), 2014년 농가경제통계 자료집
- 통계청(2014), 가중치 설명자료
- 한국농촌경제연구원(2016), 2016 상반기 농식품 재정 리포트
- e-나라지표(각연도), 경제-산업과금융-산업구조-농가부채, 자산, 부채상환능력 (http://www.index.go.kr/potal/main/EachDtlPageDetail.do?idx_cd=2416)

부록1. 농가경제조사 중 농가부채와 농가유형 원시자료(raw data) 내용과 형태

1. 2014년농가경제조사(농가부채)

(단위 : 원)

순번	구분	항목명		시작위치	길이
1	조사년도			1	2
2	시도	시도 시트 참조		3	2
3	농가번호(Key)	번호가 같으면 한가구임 동일한key이면 “농가유형” 분석사용		5	11
4	농가부채연도초			16	14
5	농가부채연도말			30	14
6	차입금연도초			44	14
7	차입금연도말			58	14
8	미불금및선수금연도초			72	14
9	미불금및선수금연도말			86	14
10	고정부채연도초			100	14
11	고정부채연도말			114	14
12	유동부채연도초			128	14
13	유동부채연도말			142	14
14	금융기관연도초			156	14
15	금융기관연도말			170	14
16	개인연도초			184	14
17	개인연도말			198	14
18	농업용연도초			212	14
19	농업용연도말			226	14
20	가계용연도초			240	14
21	가계용연도말			254	14
22	점업용연도초			268	14
23	점업용연도말			282	14
24	기타용연도초			296	14
25	기타용연도말			310	14
26	가중값(weight)			324	14
27	집계여부	Y	일반가구(집계대상)	338	1
		N	일반가구(집계제외)		
		S	단독가구(집계대상)		
		T	단독가구(집계제외)		

2. 2014년농가경제조사(농가유형)

순번	항목명	코드	코드명	시작위치	길이
1	조사년도			1	4
2	시도		시도 시트 참조	5	2
3	농가번호(Key)		번호가 같으면 한가구임	7	11
4	전.겸업별	1	전업농가	18	1
		2	1종겸업		
		3	2종겸업		
5	주.부업.자급별	1	전문농가	19	1
		2	일반농가		
		3	부업농가		
		4	자급농가		
6	영농형태	1	논벼농가	20	1
		2	과수농가		
		3	채소농가		
		4	특작농가		
		5	화훼농가		
		6	전작농가		
		7	축산농가		
		8	기타농가		
		9	2종겸업		
7	경지규모(기본)	1	0.5ha미만	21	1
		2	0.5~1.0		
		3	1.0~1.5		
		4	1.5~2.0		
		5	2.0~3.0		
		6	3.0~5.0		
		7	5.0~7.0		
		8	7.0~10.0		
		9	10ha이상		
8	경영주연령	1	30세미만	22	1
		2	30~39		
		3	40~49		
		4	50~59		
		5	60~69		
		6	70세이상		
9	가구원규모	1	2명	23	1
		2	3명		
		3	4명		
		4	5명		
		5	6명이상		
10	경영주성별	1	남	24	1
		2	여		
11	경영주 연령별(60세 미만, 이상)	1	60세미만	25	1
		2	60세이상		
12	경영주 연령별(65세 미만, 이상)	1	65세미만	26	1
		2	65세이상		
13	단독가구_가중치		집계여부가 S인 경우 사용	27	14
14	가중값(weight)		집계여부가 Y인 경우 사용	41	14
15	집계여부	Y	일반가구(집계대상)	55	1
		N	일반가구(집계제외)		
		S	단독가구(집계대상)		
		T	단독가구(집계제외)		

3. 2014년농가경제조사(농가수지)

순번	항목명	코드(부호집 참고)	시작위치	길이
1	조사년도		1	2
2	시도	시도 시트 참조	3	2
3	농가번호(Key)	번호가 같으면 한가구임	5	11
4	○ 농가소득		16	14
5	● 경상소득		30	14
6	o 농가순소득		44	14
7	- 농업소득		58	14
8	농업총수입		72	14
9	농작물수입		86	14
10	축산수입		100	14
11	농업잡수입		114	14
12	농업경영비		128	14
13	재료비		142	14
14	농가소득 노무비		156	14
15	경비		170	14
16	- 농외소득		184	14
17	겸업소득		198	14
18	겸업수입		212	14
19	겸업지출		226	14
20	사업외소득		240	14
21	사업외수입		254	14
22	사업외지출		268	14
23	o 이전소득		282	14
24	● 비경상소득		296	14
25	가계지출		310	14
26	- 소비지출		324	14
27	- 비소비지출		338	14
28	농가처분가능소득		352	14
29	농가경제잉여		366	14
30	농작물수입-미곡		380	14
31	농작물수입-맥류		394	14
32	농작물수입-두류		408	14
33	농작물수입-잡곡		422	14
34	농작물수입-서류		436	14
35	농작물수입-채소		450	14
36	농작물수입-과실		464	14
37	농작물수입-화훼		478	14
38	농작물수입-특작및기타		492	14
39	농작물수입-농작물부산물		506	14
40	축산수입-대동물		520	14
41	축산수입-소동물		534	14
42	축산수입-축산물		548	14
43	축산수입-축산부산물		562	14
44	농업잡수입-농업피해보상금		576	14
45	잡수입 농업잡수입-기타		590	14

3. 2014년농가경제조사(농가수지, 계속)

순번	항목명	코드(부호집 참고)	시작위치	길이
46	재료비	재료비-종묘비	604	14
47		재료비-비료비	618	14
48		재료비-농약비	632	14
49		재료비-동물비	646	14
50		재료비-사료비	660	14
51		재료비-기타	674	14
52	노무비		688	14
53	경비	경비_영농광열비	702	14
54		경비-수선및농구비	716	14
55		경비-임차료	730	14
56		경비-수리비	744	14
57		경비-위탁영농비	758	14
58		경비-조세및부담금	772	14
59		경비-지급이자	786	14
60		경비-감가상각비	800	14
61		경비-농업부문보험료	814	14
62		경비-유통비용및기타경비	828	14
63	겸업수입	겸업수입-임업및어업	842	14
64		겸업수입-제조업	856	14
65		겸업수입-건설업	870	14
66		겸업수입_기타겸업계	884	14
67		겸업수입_기타겸업_농업서비스	898	14
68		겸업수입_기타겸업_음식숙박	912	14
69		겸업수입_기타겸업_도소매	926	14
70		겸업수입_기타겸업_기타	940	14
71	겸업지출	겸업지출-임업및어업	954	14
72		겸업지출-제조업	968	14
73		겸업지출-건설업	982	14
74		겸업지출_기타겸업계	996	14
75		겸업지출_기타겸업_농업서비스	1010	14
76		겸업지출_기타겸업_음식숙박	1024	14
77		겸업지출_기타겸업_도소매	1038	14
78		겸업지출_기타겸업_기타	1052	14
79		겸업지출_기타겸업_감가상각비	1066	14
80	사업외수입	근로수입-계	1080	14
81		근로수입-근로수입-농외임금	1094	14
82		근로수입-근로수입-농업노임	1108	14
83		자본수입-계	1122	14
84		자본수입-자본수입-농지임대수입	1136	14
85		자본수입-자본수입-기타자본수입	1150	14
86	사업외지출	농외취업비용	1164	14
87		자본수입관련비용	1178	14
88	이전소득	공적보조금-계	1192	14
89		공적보조금-농업보조금	1206	14
90		공적보조금-기타공적보조금	1220	14
91		사적보조금	1234	14

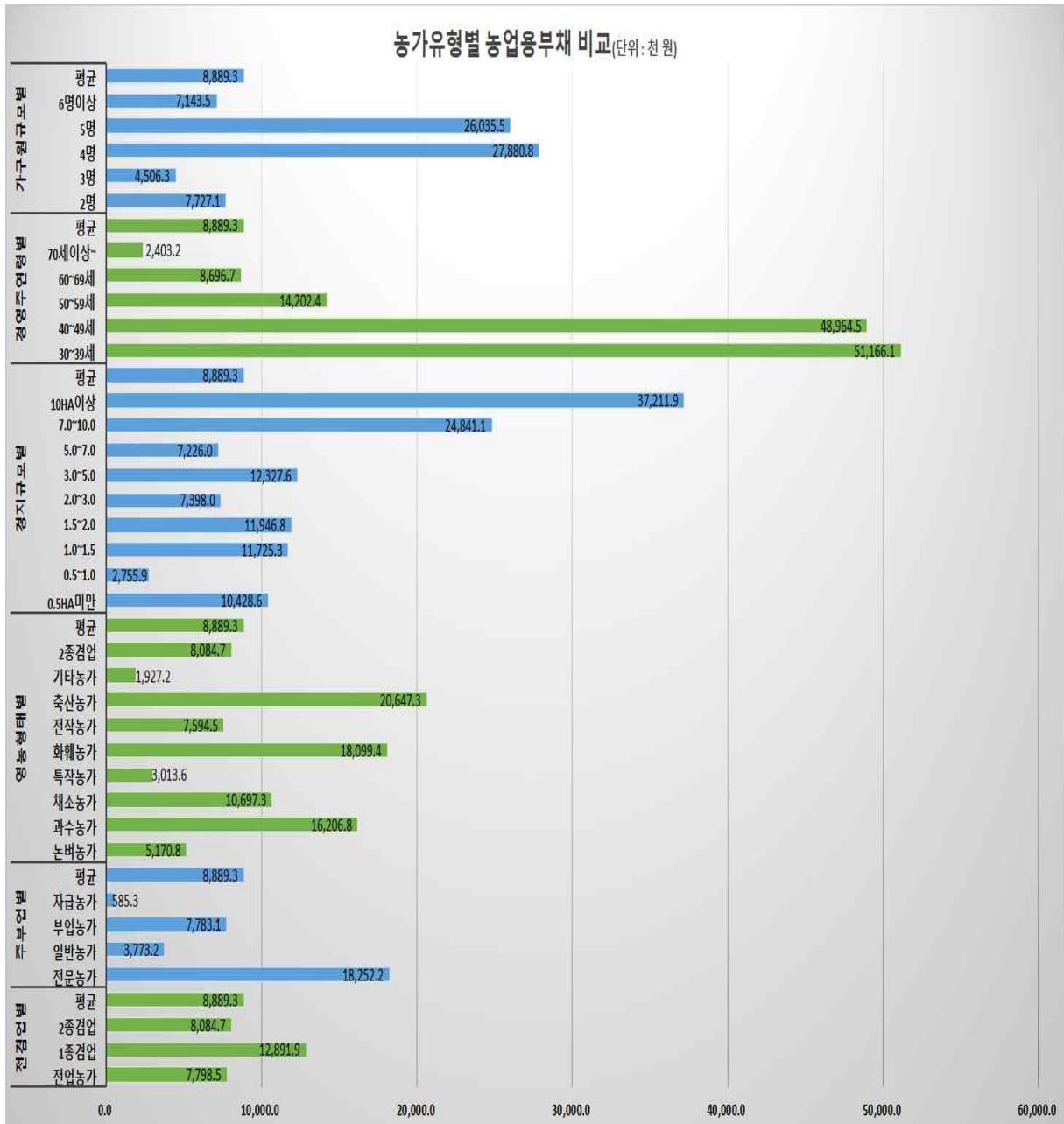
3. 2014년농가경제조사(농가수지, 계속)

순번	항목명	코드(부호집 참고)	시작위치	길이
92	소비지출-식료품및비주류음료		1248	14
93	소비지출-주류및담배		1262	14
94	소비지출-의류및신발		1276	14
95	소비지출-주거및수도광열		1290	14
96	소비지출-가정용품및가사서비스		1304	14
97	소비지출-보건		1318	14
98	소비지출-교통		1332	14
99	소비지출-통신		1346	14
100	소비지출-오락_문화		1360	14
101	소비지출-교육		1374	14
102	소비지출-음식_숙박		1388	14
103	소비지출-기타상품및서비스		1402	14
104	소비지출-감가상각비		1416	14
105	소비지출-보험		1430	14
106	비소비지출-조세및부담금		1444	14
107	비소비지출-공적연금납부금		1458	14
108	비소비지출-사회보험납부금		1472	14
109	비소비지출-이자		1486	14
110	가구간이전		1500	14
111	비영리단체이전		1514	14
112	통계상불일치		1528	14
113	지출용도모름		1542	14
114	현금및외상판매구입		1556	14
115	가중값(weight)		1570	14
116	집계여부	Y 일반가구(집계대상)	1584	1
117		N 일반가구(집계제외)		
118		S 단독가구(집계대상)		
119		T 단독가구(집계제외)		

부록2. 충남의 농가유형에 따른 차입용도별 부채비교

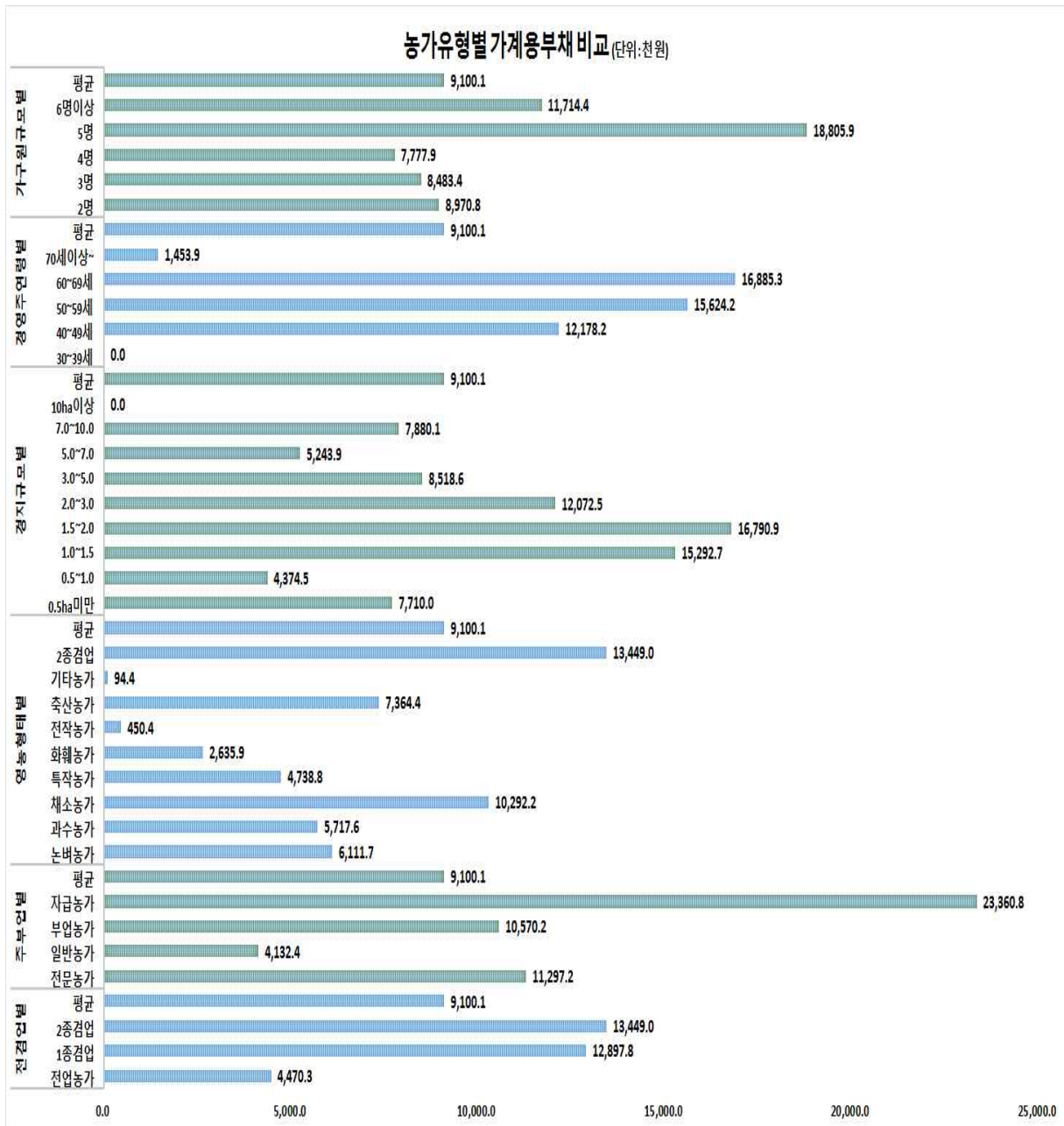
[그림 5] 충남의 농가유형별 농업용부채 비교(2014, 가중치 적용)

(단위 : 천 원)



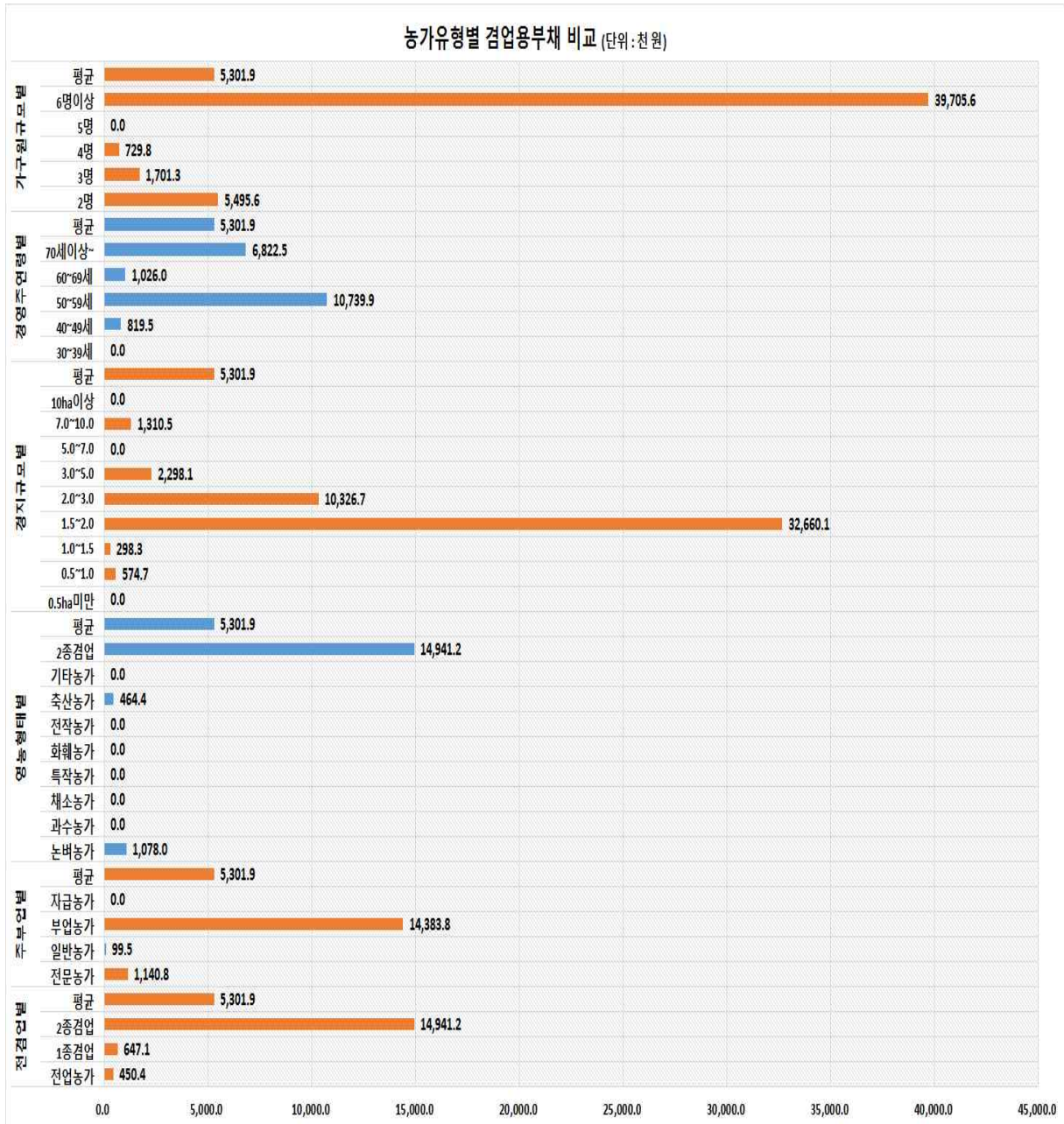
[그림 6] 충남의 농가유형별 가계업용부채 비교(2014, 가중치 적용)

(단위 : 천 원)



[그림 7] 충남의 농가유형별 겸업용부채 비교(2014, 가중치 적용)

(단위 : 천 원)



부록3. 충남의 농가유형별 농가소득 대비 농가부채비(ratio)

[그림 8] 전국과 충남의 농가소득 대비 농가부채비(2014, 가중치 적용)

(단위 : %)

