

1. 통계로 보는 Economic 프리즘

- 인재를 둘러싼 두뇌전쟁! 충남이 인재를 유인·양성하려면?
- 지역의 성장 동력, 우리나라 디스플레이산업의 현주소와 미래는?

2. 경기종합지수

3. 충남경제뉴스 및 시책

- 충남경제뉴스
- 경제지원시책

4. 부록

- 통계표

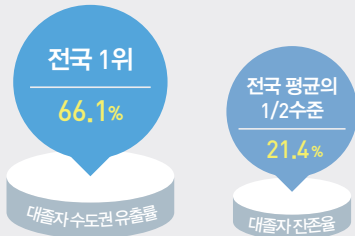
May
2016. **5**

ISSN 2093-0844

인재를 둘러싼 두뇌전쟁! 충남이 인재를 유인·양성하려면?

◎ 수도권으로 Go! Go! 지역내 인재유출 High

※자료 : 고용정보원 「대졸자 직업이동 경로조사」 (2013년)



◎ 인재와 기업입사·고용·지역성장간 관계



인재확보 종합역량
전국 5위

역외인재
유인역량
전국 3위

역내인재
양성역량
전국 9위

충남은
“역외인재의존형”
(고)인재유인 / (저)역내인재양성역량

“인재비교우위형”
(고)인재유인 / (고)역내인재양성역량

1 관용성 확충



경력단절여성의
노동시장 재진입지원



지역의 산업발전전략과
부합하는 외국인 전문인력 유입

2 기술수준 향상



혁신활동 강화로 산업구조 고도화 도모
기업 R&D기능 역내 유치

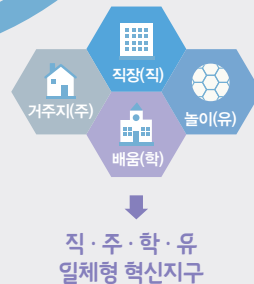
3 혁신지구 조성 및 유형별 인재 조기경보 시스템개발

인재조기경보시스템

인재수급
사전감지

대응

미래유망산업
인재육성



월 간 충남경제

Chungnam Economic Trends

Contents

2016. 5 MAY

03 총괄

04 통계로 보는 Economic 프리즘

05 인재를 둘러싼 두뇌전쟁!

충남이 인재를 유인·양성하려면?

07 지역의 성장 동력,

우리나라 디스플레이산업의 현주소와 미래는?

08 경기종합지수

09 충남경제뉴스 및 시책

09 충남경제뉴스

12 경제지원시책

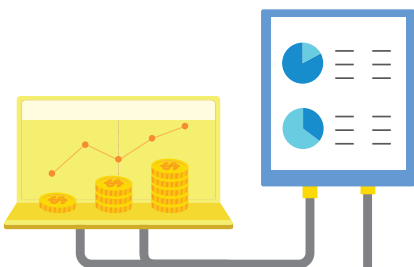
15 부록

16 1. 국내 주요 경제지표

17 2. 충남 주요 경제지표

19 3. 충남 부문별 경제지표

34 4. 주요 해외경제지표



ISSN 2093-0844

발행인 안희정 · 강현수

편집위원장 김하균 · 김양중

집필진 | 총괄 | 김양중 | 경제동향 | 백운성, 이민정, 김혜정 | 경제일지 | 정은택, 김혜진

발행처 충청남도 · 충남연구원

연락처 (041)840-1165

편집위원 김현철 · 신동호

주소 충청남도 공주시 연수원길 73-26

팩스 (041)840-1129

월간 충남경제의 세부파일은 충청남도(<http://www.chungnam.net>)와

충남연구원(<http://www.cni.re.kr>)홈페이지에서 다운로드하실 수 있습니다.

CHUNGNAM



최근 충남의 경제동향은
대외거래, 소비 감소 영향으로
동행지수 순환변동치가 3개월 연속 하락하며
경제전반이 위축되는 모습을 보이고 있으나
3월 생산과 출하, 재고지수가 단기적으로 회복되고,
취업자수가 증가 하는 등 일부 경제지표는
원활한 흐름을 보임

ECONOMIC TRENDS

대외적으로는
미국의 투자·수출 부진, 해외수요 부족과 경쟁력 약화
등으로 중국의 수출도 부진한 가운데 저물가 현상 등이
상당기간 지속될 것으로 예상되고 있어
대외거래 여건은 다소 악화될 것으로 판단됨.
다만, 미약하지만 올 들어 국제유가가 회복세를 보이고
있고, 원-달러 환율 상승으로 수출위주 경제구조를
가지고 있는 도내 기업의 채산성 개선이 기대되지만
엔화, 위안화 등과의 연계성을 고려한 신중한 판단이
요구됨.



충남경제동향 총괄

경기종합지수 (3월, 2010=100)	동행	123.7	전월비(%)	-1.3		현재의 경기상황을 보여주는 동행 지수 순환변동치는 3개월 연속 하락함
	순환변동치	98.0	전월차(p)	-1.5		
생산활동 (3월, 계절조정, 2010=100)	생산지수	114.1	전월비(%)	3.0		생산과 출하 모두 단기적으로 증가 하는 모습을 보이는 가운데 재고지수도 하락하는 등 전반적으로 양호한 생산활동을 나타냄
	출하지수	116.7	전월비(%)	3.9		
	재고지수	138.2	전월비(%)	-4.9		
기업 BSI 업황지수 전망 (5월)	제조업	74	전월차(p)	+5		내수부진에 대한 우려가 지속되고 있지만 제조업 업황은 중소기업, 내수기업을 중심으로 개선될 것이라 응답함
	비제조업	75	전월차(p)	+5		
소비 (3월)	대형소매점 불변지수	136.6	전년동월비(%)	-3.4		오락·취미경가용품, 신발·가방, 가전 제품 등 주요 상품군의 소비 모두 감소
물가 (4월, 2010=100)	소비자	109.1	전년동월비(%)	0.9		전반적인 물가변동은 1%내의 낮은 수준을 장기간 유지하고 있으나 신선식품은 상승
	생활물가	106.1	전년동월비(%)	0.4		
대외거래 (4월, 백만불)	수출	4,953	전년동월비(%)	-12.3		반도체와 석유제품 수출은 증가 하였으나 평판디스플레이 및 센서, 무선통신기기 등은 감소함
	수입	1,588	전년동월비(%)	-22.6		
고용 (4월, 천명, %)	경제활동인구	1,268	전년동월비(%)	1.4		20대 취업자수는 감소하였으나 55세 이상 고령층은 증가하였으며, 제조업 분야의 취업자수 증가가 전반적인 고용 시장을 견인함
	취업자수	1,225	전년동월비(%)	2.1		
	실업률	3.4	전년동월차(%p)	-0.6		
금융 (3월, %, 개)	어음부도율	0.20	전월차(%p)	+0.02		주요 지역별 어음부도율 : (+) 논산(+0.13%p) (-) 천안(-1.39%p), 서산(-0.01%p)
	신설법인수	301	전월차(개)	+55		
부동산 (4월)	주택매매 가격지수	99.7	전월비(%)	-0.07		주요 매매가격지수 하락 지역 : - 천안서북구(-0.15%) 공주(-0.08%) 주요 전세가격지수 하락 지역 : - 아산(-0.09%), 공주(-0.06%)
	주택전세 가격지수	99.8	전월비(%)	-0.05		
건설 (4월, m ²)	건축허가면적	1,014,223	전년동월비(%)	-19.6		용도별 건축허가 현황: (+) 농수산용, 공업용, 문교/사회용 (-) 상업용, 주거용, 공공용, 기타
	건축착공면적	631,697	전년동월비(%)	-37.7		

충남지역 인재확보역량과 정책과제

인재가 찾아오고 머무는 지역으로 변모하려면

‘수도권만 바라보는 지역인재’

바야흐로 국경과 지역을 넘어 인재전쟁·두뇌전쟁의 시대에 접어들었다. 고부가가치를 창출하는 인재의 확보 여부가 국가뿐만 아니라 지역과 기업의 미래를 결정하는 핵심 요소로 부상했기 때문이다. 더구나 국가나 지역의 경제구조가 기술 집약형·지식경제로의 전환과 인구고령화 심화에 따라 고급인력을 둘러싼 치열한 경쟁은 가속화되고 있다.

이런 가운데 수도권으로 떠나는 지역인재들의 행렬은 멈출 기미를 보이지 않는다. 매년 비수도권 대졸자의 약 30%가 수도권으로 빠져나간다. 특히 충남은 66%의 대졸자가 수도권으로 유출되어 전국 최고 수준에 이른다. 인재들의 수도권 빨대현상으로 충남을 포함한 많은 지방에서는 고급인력 부족과 일자리 부족이 동시에 발생하는 인력수급 불일치 현상(구인·구직의 미스매치)에 직면해 있다. 지방의 미래가 밝지 않은 이유다. 왜 지역인재들은 수도권만 바라보는 걸까?

‘충남, 고(高)유인역량·저(低)양성역량의 역외인재 의존형’

지역이 인재를 확보하는 경로는 크게 두 갈래로 나뉘어진다. 하나는 다른 지역 인재를 자석과 같이 빨아들이는 유인환경을 구비하는 것이고, 다른 하나는 역내에서 교육 및 능력개발을 통해 인재를 양성하는 환경을 갖추는 것이다.

충남의 인재확보 종합역량(유인+양성)은 전국 평균을 조금 웃돌아 16개 광역시도 중 5위를 차지했다. 결코 나쁜 성적표는 아니다. 하지만 인재의 유인역량과 양성역량 간 불균형이 매우 큰 것으로 나타났다. 즉, 역외인재 유인역량은 서울, 경기도에 이어 전국 3위를 차지한 반면, 역내인재 양성역량은 전국 평균에도 미치지 못하는 수준으로 9위에 머물렀다는 점이다. 이로 인해 충남의 인재확보역량 유형은 전국에서 유일하게 ‘역외인재 의존형’으로 분류됐다. 충남은 지역 인재의 상당수가 타 지역으로 떠나지만 이보다 더 많은 역외인재를 일자리 제공을 통해 유입할 수 있는 여건을 갖추고 있다는 것을 의미한다. 다른 지역에 비해 상대적으로 높은 지역경제성장이 뒷받침되기 때문에 가능한 일이다.

그렇다고 충남이 언제까지고 지역성장을 지속한다고 단언할 수는 없다. 만약 충남경제를 견인하는 대표산업이 경기침체에 직면했다고 가정하면 과연 역외인재를 지금처럼 유인할 수 있을까?

‘충남이 인재를 유인·양성하려면’

본 연구의 결과, 관용성이 넘쳐흐르고 기술수준이 높은 지역이 고학력자·창의인재·R&D인재·지식기반산업인재 등의 고급인력을 효과적으로 유인하는 것으로 나타났다.

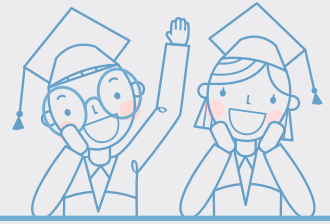
이를 고려하여 충남이 관용성 확충 방안으로 여성경제 활동참가율 제고를 위한 ‘경력단절여성 경제활동촉진지역’을 지정 및 운영하고, 향후 충남의 산업발전전략과 부합하는 외국인 유입을 위해 ‘외국인 전문인력 특구 신설’을 검토할 필요가 있다. 더불어 R&D역량 강화를 통한 기술수준 향상을 위해 R&D인력에게 부합하는 일자리를 창출하는 기업유치와 기업체의 R&D기능을 역내에 유치할 수 있는 생태계 조성이 시급한 과제이다.

또한 인재들은 활동적이며 적극적으로 참가하기를 즐기고, 이들 활동이 한정된 구역에서 이루어지길 기대하므로 직장과 거주지, 배움과 놀이가 복합된 환경조성이 요구된다. 이를 위해 인재들이 선호하는 직·주·학·유 일체형의 혁신지구 조성이 전제되어야 한다. 마지막으로 충남과 같은 역외인재 의존형은 역내인재의 효율적인 양성을 통해 인재 비교우위형으로 이동 가능하다. 충남 지역경제의 장기적 발전을 위해 인재의 수급상황을 사전에 감지, 대응할 수 있는 우수인재 조기경보시스템(EWS; Early Warning System) 구축을 통한 전문인력의 위기관리 구축도 검토 대상이다.

키위새는 날개가 있어도 퇴화해 날지 못한다. 굳이 날지 않아도 먹이를 충분히 제공해주는 서식지의 환경이 그렇게 만들었다. 충남도 일자리를 찾아오는 역외인재들에게 안주하고 있는 것은 아닌지 되돌아봐야 한다.

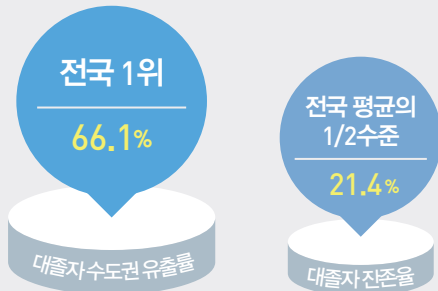
저자 _ 산업연구원 허문구

충남이 인재를 유인·양성하려면?



● 수도권으로 Go! Go! 지역내 인재유출 High

※자료: 고용정보원, 「대졸자 직업이동 경로조사」(2013년)



● 인재와 기업입지·고용·지역성장간 관계



인재확보 종합역량
전국 5위

역내인재
양성역량
전국 9위

역외인재
유인역량
전국 3위

충남은
“역외인재 의존형”
(고)인재유인 / (저)역내인재양성역량

“인재 비교우위형”
(고)인재유인 / (고)역내인재양성역량

1 관용성 확충



경력단절여성의
노동시장 재진입지원



지역의 산업발전전략과
부합하는 외국인 전문인력 유입

2 기술수준 향상



혁신활동 강화로 산업구조 고도화 도모
기업 R&D기능 역내 유치

3 혁신지구 조성 및 유형별 인재 조기경보 시스템개발

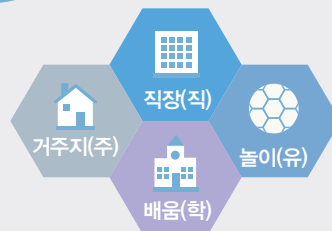
인재조기경보시스템

인재수급
사전감지

대응

II

미래유망산업
인재육성



직·주·학·유
일체형 혁신지구

최근 디스플레이산업 현황과 정책 제언

‘세계 시장의 성장을 이끄는 OLED’

IHS 2016년 1분기 자료에 따르면 2015년 세계 디스플레이 시장 규모는 1,274억불이었으며, OLED의 성장에 따라 2022년에는 1,487억불이 전망되고 있다. LCD 시장은 OLED의 가격 경쟁력 상승 및 수요 증가로 축소된 반면, OLED 비중은 '15년 10%에서 '22년 25%까지 확대 될 전망이다.

‘최근 디스플레이 수급 및 가격 동향’

2015년에 이어 2016년도 중국 업체들의 지속적인 생산라인 증설은 수급 불안정의 가장 큰 요인으로 꼽히고 있다. 2016년 공급과잉 수준을 살펴보면 1분기에는 26%, 2분기에는 21%로 여전히 높은 수준이다.

015년 중국 생산라인 증가는 32인치와 같은 특정 패널에만 집중되었으나, 올해부터는 40인치 이상 패널비중도 빠르게 증가하고 있다. 올해 상반기에 높은 공급과잉은 하반기에는 크게 개선될 것으로 기대된다. IHS 자료에 따르면 글로벌 디스플레이 공급과잉 수준이 3분기 8%, 4분기 6%까지 개선 될 것으로 전망되고 있다.

지진 영향을 받은 대만 이노룩스의 가동률이 일시적으로 하락한 영향도 공급과잉 개선에 영향을 주었다. 이에 따라 하반기는 수급개선에 따른 LCD 패널가격 회복세가 기대된다. 비록 이번 LCD의 수급개선은 공급변수에 의해 시작됐지만 최근 중국, 북미 시장을 중심으로 한 55, 65인치 대형 TV 판매가 점차 증가 추세에 있는 점은 수요측면에서 긍정적으로 판단 된다.

‘글로벌 시장 점유율 분석’

LCD는 우리나라가 세계 시장 점유율 1위를 유지중이나 중국 점유율이 빠르게 상승 중에 있다. 중국은 '10년 세계 LCD 시장 점유율 4.1%에서 '15년 15.5%로 증가한 반면, 같은 기간 한국은 44.8%에서 39.2%로 하락하였다. 2015년 글로벌 OLED 시장은 한국이 96.2%로 독점에 가까운 지위를 유지하고 있다. 중소형

OLED 및 초기단계인 대형 OLED 시장 모두 우리가 주도중이며, 특히 대형 OLED 시장의 선점을 통한 주도권 확보가 중요하다. OLED는 향후 플렉서블 디스플레이 등 차세대 디스플레이 구현의 기반이 되는 기술로서 경쟁국에서도 맹렬히 추격 중인 상황이다.

‘신산업 OLED의 중요성’

OLED는 ICT 융합을 통한 기존에 없는 새로운 시장을 창출하는 신산업이다. OLED만이 구현할 수 있는 장점을 이용하여 타산업과의 융복합을 통해 건축, 광고, 자동차 등으로 새로운 시장 창출이 가능하다. 또한 향후 5년간 연평균 21.4% 성장률로 시장 규모 확대가 전망된다. OLED TV의 대중화 및 Head Up Display, 스마트워치, 자동차용 등 신시장에 대한 OLED 침투율이 2015년 10%에서 2020년 22%로 확대될 것이라는 분석이다.

‘정책 제언’

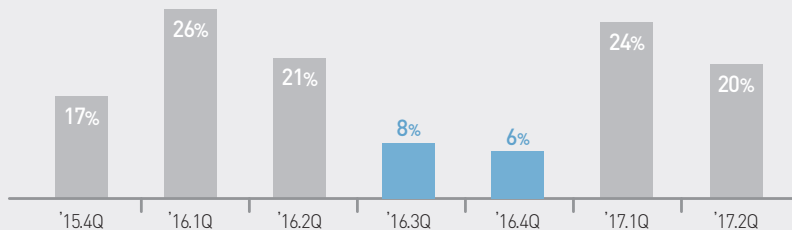
디스플레이가 신시장을 개척·창조할 수 있도록 중간재 기능을 넘어서는 성장 한계 극복이 필요하다. OLED 기술을 이용하여 구부릴 수 있고(Flexible), 말 수 있고(Rollable), 접을 수 있는(Foldable), 그리고 투명한(Transparent) 디스플레이가 대표적이다. 진보된 기술력을 바탕으로 디스플레이 산업은 타산업과의 융복합을 통해 사업 영역을 확장해 나가야 한다.

또한, 패널산업 대비 R&D 인적자원이 부족하여 기술경쟁력에서 열세인 후방산업(소재·장비)의 석·박사급 고급 인력양성으로 중소·중견 기업의 경쟁력을 강화해 나가야 한다. 이를 통해 차세대 디스플레이 시장을 조기 창출할 수 있는 핵심 장비·부품 소재 기술력을 확보해야 한다. 우리나라가 장기적으로 디스플레이산업의 경쟁력을 유지하기 위해서는 후방산업의 기술력 향상을 통한 글로벌 경쟁력을 끌어 올려야 할 것이다.

저자 _ 한국디스플레이산업협회 산업지원팀장 김현진

우리나라 디스플레이산업의 현주소와 미래는?

● 디스플레이 수급과 가격 동향



• 2016년 하반기 공급과잉 완화

- ① 공급측면: 대만지진으로 이노룩스 가동을 일시 하락
- ② 수요측면: 중국·북미시장 TV 수요 증가



LCD 패널가격 회복세 기대

● 세계시장을 이끄는 “OLED”

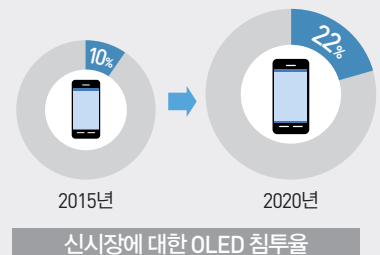
세계 디스플레이 시장규모



● 신산업 OLED 시장의 확대

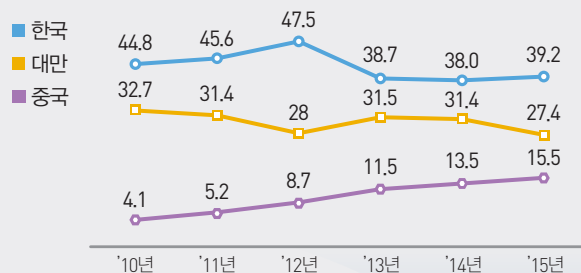
향후 5년간 연평균

21.4% 성장률 전망!

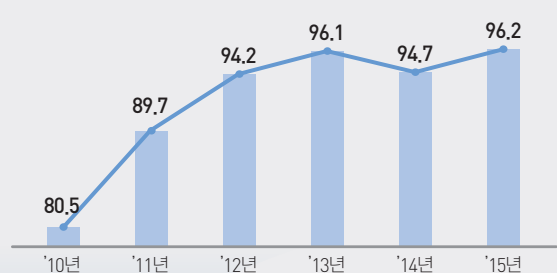


● 우리나라 디스플레이산업의 시장 점유율 ※ 단위 (%)

중국의 성장, 주요 국가별 LCD 시장 점유율



한국의 주도권 확보! OLED 시장 점유율



※자료: IHS

우리나라
디스플레이산업의
경쟁력 강화를
위해서



① 타산업과의
융복합

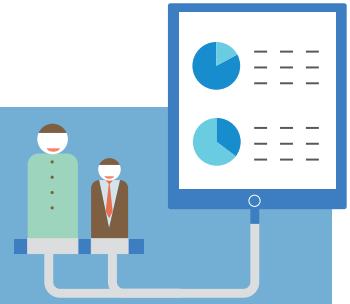


② 후방산업의
고급 인력양성



③ 핵심장비·부품소재
기술력 확보

충남경기동행종합지수



- ☞ 현재의 경기상황을 보여주는 동행지수 순환변동치가 98.0으로 전월대비 1.5p 하락하였으며 동행종합지수도 123.7로 전월대비 1.3% 하락함
- 3월 충남의 경기동향은 판매전력량을 제외한 모든 구성지표가 감소하였으며, 특히 수출액과 안정적인 흐름을 보이던 비농가 취업자수의 감소가 눈에 띄게 나타남

동행종합지수 추이 (2010=100)								
구분	'15.8월	9월	10월	11월	12월 ^P	'16.1월 ^P	2월 ^P	3월 ^P
○ 동행종합지수	124.1	125.1	125.4	126.1	126.8	126.1	125.3	123.7
• 전월비(%)	0.7	0.8	0.3	0.5	0.6	-0.5	-0.7	-1.3
○ 순환변동치	99.8	100.4	100.4	100.7	101.2	100.4	99.5	98.0
• 전월차(p)	0.5	0.6	0.0	0.3	0.3	-0.8	-0.9	-1.5

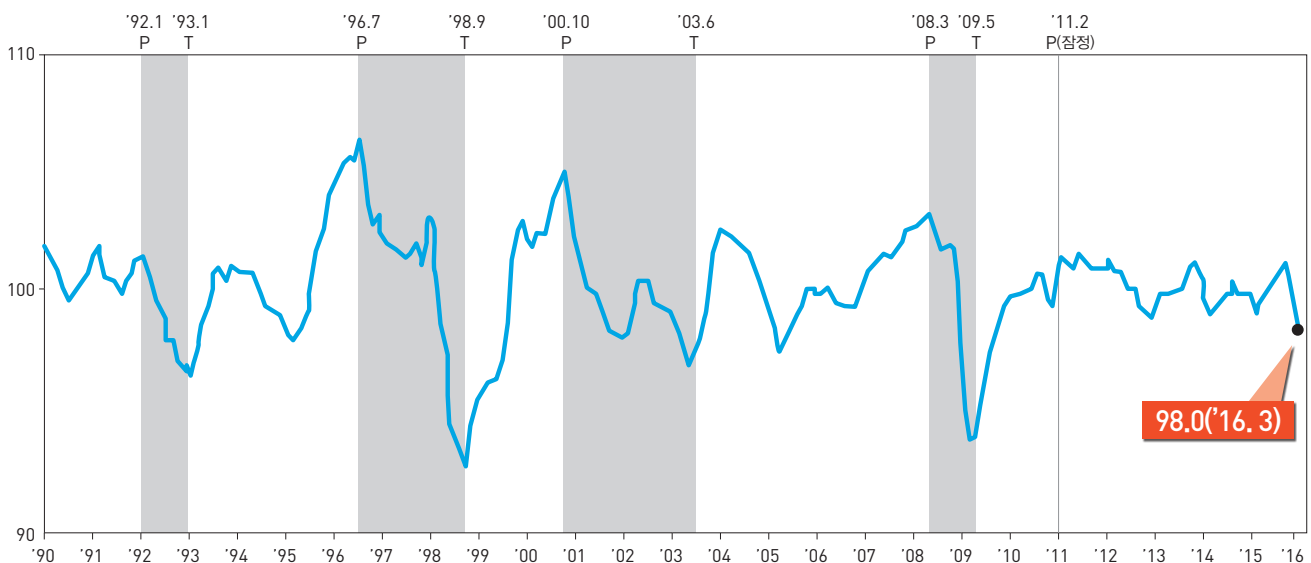
주1) 동행종합지수는 수치오류, 연간보정 등으로 수치가 변동될 수 있으며, 최근 3개월 또는 6개월은 변동요인이 큼

주2) 대략적으로 3~4개월치를 잠정치로 표시함(p는 잠정치임)

동행종합지수 구성지표의 증감률 (전월비, %)								
구성 지표	'15.8월	9월	10월	11월	12월 ^P	'16.1월 ^P	2월 ^P	3월 ^P
비 농 가 취 업 자 수	0.6	0.8	0.7	0.4	2.5	0.1	-0.1	-2.8
산 업 생 산 지 수	0.6	0.5	-0.2	1.0	-0.1	-0.6	-1.3	-0.6
대형소매점판매액지수	-0.5	3.3	0.7	-0.3	-2.3	-0.9	-1.1	-0.7
전 력 사 용 량	0.2	0.2	0.1	0.2	-0.2	-0.3	0.2	0.1
수 출 액 (실 질)	2.7	2.8	0.2	1.9	0.4	-1.2	-1.2	-2.2
수 입 액 (실 질)	4.5	0.3	-0.1	2.0	0.2	-3.9	-4.4	-1.5

주) 각 구성지표의 전월비는 비경기적 요인(계절요인 및 불규칙요인)을 제거한 수치로 원계열 또는 계절조정계열의 전월비와 차이가 있음.

동행종합지수 순환변동치(Cyclical Component of Coincident CI) (Trend=100)



충남경제뉴스

2016. 4. 20.

문화·예술 사회적기업 상생발전 '맞손'

9개 기업 업무협약 체결 지역 자원 네트워크 구축키로

- 충남도는 최근 사회적기업 '전통예술단 혼'에서 도내 문화·예술·체험 분야 9개 사회적기업이 상호 협력 강화를 위한 업무협약을 체결했다고 밝힘
- 이번 협약은 도민 문화 향유 증진과 문화·예술·체험 관련 지역 자원 네트워크 구축 기반을 마련하기 위함
- 협약 참여기업은 진달래마을(당진)과 알프스마을영농조합법인(청양), 자연의소리사회적협동조합(공주), 전통예술단혼(서천), 우리역사문화협동조합, 충남문화예술협동조합, 자이언트, 한길코리아(천안), 유헤리세종무용단 등 9개임
- 이들 사회적기업은 협약에 따라 도내 문화·예술·체험 관련 기업 및 단체의 활성화를 위한 '충남 문화·예술·체험 사회적협동조합(가칭)'을 만들어 상생과 나눔 경제의 테두리를 만들어 나가기로 함

2016. 4. 22.

'중 GDP성장률 2위'와 공동번영 나선다.

22일 '구이저우의 날' 행사에서 우호교류강화 공동성명 채택

- 안희정 지사는 22일 도청 문예회관에서 열린 '구이저우의 날' 행사에서 천민얼 구이저우성 당서기와 '우호교류 강화 공동성명'을 채택
- 중국 남서부에 위치한 구이저우성은 17만km²로, 우리나라 면적의 1.5배에 달하며 인구는 2014년 말 기준 3800만 명으로 중국 서부 대개발 정책의 핵심 지역이며 중국 내 GDP성장률 2위이자 '마오타이주'의 고향으로 유명
- 공동성명은 양 도·성이 올해 한·중 인문교류 테마도시에 선정됨에 따라 실질적인 협력을 추진하는데 인식을 같이 하고, 공동번영을 위해 함께 노력한다는 내용임
- 안희정 지사는 "이번 구이저우의 날은 향후 양 도·성의 상호 발전과 양국 정상이 선언했던 한·중 간 우호 발전의 계기가 될 것"이라고 강조
- 올해 한·중 인문교류 테마도시 선정에 따라 도와 구이저우성은 이번 구이저우의 날 행사를 시작으로, 충청남도의 날 행사 개최, 보건환경·관광·체육·문화교류, 사진전, 소도시 건설 등 7대 사업을 연중 중점 추진 계획
- 충청남도의 날 행사는 오는 11월 구이저우성에서 열릴 예정으로 도는 이 행사에 안희정 지사를 비롯 70여명의 방문단을 꾸려 참가할 방침

2016. 4. 25.

'이차전지 메카 충남' 입지 굳힌다.

이차전지관리시스템 기반구축 사업 산업부 공모 최종 선정 2021년까지 180억원 투입 신제품 개발·응용산업 집중 육성

- 산업통상자원부 '2017년 지역거점 지원 사업' 공모에 충남도의 '이차전지관리시스템 (BMS·Battery Management System)기반구축사업'이 최종 선정
- 산업부의 지역거점 지원은 지역의 신산업 육성을 위해 지역에 연구 기반을 구축하고 기술 개발을 지원하는 사업으로 이번 공모에는 전국 12개 시·도에서 26개 과제를 신청해 11개 과제가 사업대상으로 이름을 올림
- 도의 BMS기반 구축 사업은 충남테크노파크가 수행하며 KTL(한국산업기술시험원)의 중대형 이차전지 시험인증센터를 충남테크노파크로 이전 BMS 거점센터를 구축하고, 기술개발 및 전문인력 양성을 통해 도내에 밀집한 이차전지 업체의 BMS시험평가를 지원한다는 계획
- 이를 위해 도는 내년부터 2021년까지 5년 동안 국비 100억원을 포함, 모두 180억 원을 투입해 이차전지관리시스템 신제품 개발 및 이차전지 기반 응용산업을 집중 육성할 방침

2016. 4. 25.

차별없고, 저녁이 있는 일터 만든다.

**‘충청남도 노동정책’ 윤곽
3대목표 · 6대 정책과제 제시**

- 도는 25일 도청 대회의실에서 상반기 노사민정협의회를 열고 충남노동정책(안)을 논의
- 그동안 충남노동정책실무위원회와 전문가 토론회 등을 거쳐 마련한 충남노동정책(안)은 ‘노동과 함께하는 행복한 충남 : 한 방울의 땀, 가정을 지켜주는 희망’을 비전으로 제시함
- 3대정책 목표는 노동권익 보호와 노동 존중의 사용자 역할, 사회적 인프라 조성 등이며 6대 정책과제는 취약근로자 권익보호, 노동 기본권 보장, 노동존중의 사용자, 삶의 질 개선, 고용환경 개선, 사회적협력 등임
- 이날 협의회에서 윤종인 부지사는 “최근 국내·외 어려운 경제상황으로 청년들은 물론, 중년과 노인에 이르기까지 일자리와 소득을 위해 힘겹게 뛰고 있다”며 “이번 위원회에서 제시된 의견을 충남노동정책에 적극 반영하고, 다음 달 노동단체 및 도민 의견 수렴 절차를 거쳐 6월까지 충남노동정책을 발표토록 하겠다”고 말함

2016. 5. 1.

‘1&3 기업소통 전담관제’로 기업 지원책 찾는다.

**도 경제산업실 전 직원,
기업 방문해 애로사항 듣고
해법 모색**

- 충남도는 기업과의 소통 강화를 위해 ‘1&3 기업소통 전담관제’를 도입 본격 추진한다고 밝힘
- 이번 제도는 일선 공무원의 도내 기업 환경에 대한 인식 부족으로 수요자가 원하는 실질적인 기업 지원시책 수립에 한계가 있다는 판단에 따라 도입
- 기업소통 소통관으로는 도 경제산업실 110명 전원을 지정했으며, 이들은 오는 12월까지 1인당 3개 업체 씩 총 330개 기업을 매 분기마다 방문해 애로사항을 듣고, 도와 중앙부처의 기업 지원 시책을 안내하기로 함
- 이와 함께 기업 규제 및 애로사항을 파악, 도 행정부지사를 위원장으로 하는 기업애로처리반을 통해 처리 방안을 찾는 등 적극적인 지원책을 펼칠 계획
- 김하균 도 경제산업실장은 “이번 기업소통 전담관제는 현장에서 해답을 찾을 수 있는 또 하나의 소통채널이 될 것”이라고 강조
- 도 관계자는 “기업소통 전담관제는 우선 도 경제산업실 공무원부터 시작한 뒤 성과를 분석해 도와 시·군 전 부서 확대도 검토할 계획”이라고 덧붙임

2016. 5. 3.

경제산업 출연기관 ‘중기육성’ 힘 모은다.

**충남 TP등 4개 기관 합동
워크숍 개최
협업강화 방안 모색**

- 충남도는 3일 보령 한화리조트에서 ‘협업을 통한 중소기업 육성 방안 마련, 충청남도 경제산업 분야 출연기관 합동 워크숍’을 개최함
- 이번 워크숍은 1박2일 일정으로 수요자 중심, 고객 중심의 중소기업 육성 방안 마련을 통해 고용 창출 및 기업 경쟁력 증진을 통한 지역발전 도모를 위함
- 워크숍에는 도의회 김홍열 농업경제환경위원장과 김하균 도 경제산업실장, 윤창현 충남 테크노파크 원장, 나윤수 경제진흥원장, 정철수 신용보증재단 이사장, 이병우 창조경제혁신센터장, 도와 시·군 관계공무원, 출연기관 관계자 등 80여명이 참석함
- 워크숍은 ‘기업 성장의 토양 충남’ 추진 사례 발표와 ‘녹색제품 의무 구매’ 정책 제언, 중소기업 육성 방안 마련 분임토의 순으로 진행됨
- 박용권 도 전략산업과장은 “이 자리에서 논의된 협업 방안은 행정·재정적으로 적극 검토해 시책에 반영해 추진할 수 있도록 노력하겠다.” 고 말함

2016. 5. 4.

충남노동정책 도민 의견 수렴 추진

도 홈페이지에 초안 공개
‘도민 이해·지지 바탕으로
수립’

- 충남도는 4일 도 홈페이지(<http://www.chungnam.net>)에 ‘충청남도 노동정책’ 초안을 공개하고 도민을 대상으로 의견을 받을 계획임
- 충남노동정책은 차별없는 일터와 저녁없는 삶, 더 좋은 일자리를 만들어 가기 위해 도가 지난해부터 수립 추진 중으로 이번 의견 수렴을 거쳐 다음 달 최종 발표할 예정
- 충남노동정책 초안은 도 홈페이지 소통-제안 / 정책토론-충남노동정책 의견수렴에 게시 중이며, 의견은 이달 말까지 댓글 난에 남기면 됨
- 김현철 도 경제정책과장은 “충남노동정책은 좋은 일자리를 만들어 기업 경쟁력을 높이고, 도내 경제·산업의 경쟁력을 강화하는 선순환 구조를 만들기 위한 것으로, 도민의 폭넓은 이해와 지지를 바탕으로 충남노동정책을 수립하기 위해 의견 수렴을 진행 중”이라며 많은 관심과 참여를 당부

2016. 5. 12.

“경제 위기 극복, 함께 힘 모으자”

안희정 지사, 12일
‘전국상의 회장 회의’ 참석해
강조

- 안희정 충남도지사는 12일 아산에서 열린 ‘2016년 상반기 전국 상의 회장 회의’에 참석, 경제 위기 극복을 위해 함께 힘을 모아 나아가자고 강조
- 박용만 대한상의 회장과 한형기 충남북부상의 회장을 비롯, 전국 상의 회장단 등 70여명이 참석한 가운데 열린 이날 회의에서 안 지사는 “충남에서 최초로 전국 상공회의소 회장들이 한자리에 모인 것을 축하하고 진심으로 환영한다.”며 “다들 위기라고 말하는 어려운 시기에 대한민국의 미래를 위해 어려운 경제상황을 헤쳐 나갈 해안을 모으는 자리이길 기대한다.”고 말함
- 안 지사는 또 “지금 우리 경제는 조선업의 구조조정을 시발로 과거에 경험하지 못한 경제 위기를 맞고 있다”고 전제하고 “대기업 중심의 수직 계열화에 익숙한 우리의 산업생태계는 작금의 위기 상황에 당황하고 있으며, 노동시장의 유연성과 탄력성 저하에 대비할 사회적 안전망도 불충분하다”고 분석
- 그러면서 “충남도 역시 이 위기를 극복할 대안 마련에 고심하고 있다. 수소연료전지 자동차 개발 및 자동차 부품 생산 중소기업의 경쟁력 제고와 해외 진출에 주력하는 등 지방정부의 모범이 되도록 노력하겠다.”면서 “상공인 여러분들의 역할을 기대한다.”고 당부
- 앞서 박용만 대한상의 회장은 “제20대 국회가 개원하면 정치계와 경제계가 팀워크를 형성하는 중요한 시기로서, 선진경제 달성이란 같은 목표를 위해 가계와 국민 모두가 소통할 수 있기를 바란다.”고 말함

2016. 5. 12.

‘에너지 신산업 시험인증 허브’ 만든다.

KTL 신재생 에너지·스마트
전력 시험인증센터 도내 추가
유치

- 충남도가 한국산업기술시험원(KTL)의 신재생 에너지 시험인증센터와 스마트 전력 시험인증센터를 충남테크노파크에 추가 유치함
- 기존 유치한 중대형 이차전지 시험인증센터와 함께 KTL천안사업소가 본격 가동되면 충남은 에너지 신산업 시험인증의 중심축으로 급부상할 전망
- 이번에 유치한 두 시험인증센터는 2017년까지 모두 370억 원이 투입돼 중대형 이차전지 시험인증센터와 함께 9,900㎡의 부지에 건축연면적 5,457㎡ 규모임
- 도는 이번 시험인증센터 추가 유치로 에너지 생산과 저장, 사용 등 단계별 종합지원체계가 구축될 것으로 기대하고 있으며, 세 시험인증센터 통합운영으로 이차전지와 신재생에너지, 스마트 전력 산업 간 시너지 효과 및 도내 관련 업체의 시험인증 비용 절감, 매출증대로 지역경제에 긍정적인 효과 예상
- 도 관계자는 “세 시험인증센터가 건립되면 충남에는 국내 유일의 에너지 신산업 분야 시험인증 평가 기반을 갖추게 된다.”고 덧붙임

경제지원시책

2016년 충청남도 유망 중소기업 선정계획 공고

□ 선정대상

- 중소기업기본법 제2조 및 시행령 제3조에 의한 중소 제조업체로 도내에 공장등록을 하고, 공고일 기준 3년이상 도내에서 공장을 가동중인 기업으로 다음 사항을 종합 고려하여 지원이 필요하다고 판단되는 기업
 - ① 첨단기술 또는 특허보유 등 기술·품질수준이 우수한 기업
 - ② 기술혁신 노력이 현저하고, 시책참여도가 높은 기업
 - ③ 기타 사회적 책임(CSR)을 다하는 성장가능성이 큰 기업

§ 제외대상기업 §

- 중소기업기본법에 의한 중소기업 범위에 속하지 아니하는 기업
- 충청남도에서 지정한 유망중소기업 지정 및 졸업, 취소기업
- 제조업 전업률이 매출액기준 30% 미만인 기업
- 금융기관과 정상적인 거래를 할 수 없는 기업(불량거래처로 규제중인 업체 등)
- 국세 및 지방세 체납기업(지정신청일 현재)
- 임금체불, 환경오염 등 사회적 지탄행위로 사법기관으로부터 처벌받은 기업

□ 지정기간 : 지정일로부터 6년

□ 신청 및 접수

- 신청기간 : 2016. 5. 1. ~ 6. 15.(46일간)
- 접수처 : 해당 시·군 기업지원 담당부서

□ 신청 서류

- 충청남도 유망중소기업 지정 신청서 1부
- 첨부서류
 - － 사업자등록증명원, 공장등록증명원(또는 건축물관리대장) 각1부
 - ※ 법인인 경우 법인등기부등본 1부
 - － 최근 3년간 결산재무제표 1부
 - － 전년도말 원천징수이행상황 신고확인서 1부
 - － 국세·지방세 납입증명서 각1부
 - － 증빙자료 목록 1부
 - － 기타 관련 증빙자료(항목별 평가방법 : 공고문 참조) 각 1부

2016년 충청남도 유망 중소기업 선정계획 공고(계속)

□ 평가 및 선정

[평가기준 및 배점]

구분 \ 총점	기업 정착도	재무성 평가	기술성평가(40)		지역경제활성화(25)		가점
			기술 및 품질관리	기술혁신 노력도	경제활성화 시책참여도	일자리창출 기여도	
100점	10	15	20	20	15	10	10

※ 유망중소기업 선정 평가표에 의거 평가(공고문 참조)

- ◆ 기업정착도 : 공장소유형태, 기업형태, 사업영위기간
- ◆ 재무성평가 : 성장성, 수익성, 안정성
- ◆ 기술성평가 : 기술 및 품질관리, 기술혁신 노력도
- ◆ 지역경제활성화 : 경제활성 및 시책참여도, 일자리창출 기여도
- ◆ 가점 : 표창수상, 수출기여도 등

[선정시기 및 방법]

- 선정시기 : 2016. 7월말
- 선정방법 : 선정평가기준에 의한 평가결과 60점 이상 기업에 대하여 현지확인 후 평가점수 상위 10개 기업 이내 선정

[선정통보 및 공시방법]

- 선정통보 : 2016. 7~8월중
- 공시방법 : 충청남도 홈페이지 및 기업SOS넷에 게재

□ 유망중소기업 우대지원 사항

- 충청남도
 - 유망중소기업 지정서 교부 및 지정 표지판 제작·지원
 - 중소기업 경영안정자금 지원 : 지원한도 10억원, 금리 우대지원
 - ※ 충청남도 중소기업육성기금 설치 및 운용조례 기준에 따라 지원
 - 매년 지정업체 실태조사를 통한 기업애로 지원
- 충남경제진흥원
 - 충남 BIZ콜센터 지원기업 선정평가시 가점 부여
 - 해외마케팅사업 참가시 가점 부여
- 충남신용보증재단
 - 신용보증 지원시 우대(당기매출액 1/3, 최고8억원 한도 내)
- 중소기업지원기관과 연계 우대 지원
 - 한국무역협회대전충남지부, 한국무역보험공사대전충남지사, 한국표준협회대전충남세종지역본부 등

2016년 충청남도 유망 중소기업 선정계획 공고

□ 지정서 재교부 및 지정 취소

- 지정기업이 유효기간 중 다음 사유가 발생시 지정서 재교부
 - 상호명이 변경되거나 소재지 이전 경우(충남지역 한함)
 - 사업의 양도·양수로 법인전환, 합병 등의 변경이 있을 때 동일성이 유지되는 경우
- 지정기업이 다음 사항에 해당 될 때에는 지정 취소
 - 부도 등으로 3개월 이상 휴 · 폐업중이거나 타시도 공장이전 기업
 - 업종변경 등으로 처음 지정 신청할 때의 업종을 영위하지 않는 기업
 - 지정받을 때 제출한 자료가 거짓으로 판명된 기업
 - 임금체불, 환경오염 등 사회적 지탄 행위로 사법기관으로부터 처벌을 받은 기업

□ 기타 사항

- 접수서류는 일체 반환치 않으며, 제출된 내용이 허위일 경우에는 선정대상에서 제외됩니다.
- 문의 : 도 기업통상교류과 및 해당 시·군 기업지원 담당부서

구분	부서명	전화번호	구분	부서명	전화번호
도	기업통상교류과	041-635-3355	당진시	기업지원과	041-350-4066
천안시	기업지원과	041-521-5461	금산군	지역경제과	041-750-2663
공주시	기업경제과	041-840-8287	부여군	경제교통과	041-830-2272
보령시	지역경제과	041-930-3764	서천군	투자유치과	041-950-4133
아산시	기업경제과	041-540-2913	청양군	지역경제과	041-940-2342
서산시	일자리경제정책과	041-660-2351	홍성군	경 제 과	041-630-1289
논산시	사회적경제과	041-746-6042	예산군	경 제 과	041-339-7262
계룡시	지역경제과	042-840-2512	태안군	경제진흥과	041-670-2677

※ 충청남도 유망중소기업 지정 신청서 및 관련 서류는
 충청남도경제진흥원 (<http://www.cepa.or.kr>)<지원사업>기업지원 공고문 참고



부 록

1. 국내 주요 경제지표
2. 충남 주요 경제지표
3. 충남 부문별 경제지표
4. 주요 해외경제지표

1. 국내 주요 경제지표

구 분	단 위	2010	2011	2012	2013	2014	2015 ^P
국내총생산(GDP) ¹⁾	조원	1,265	1,333	1,377	1,429	1,486	1,559
1인당GDP ¹⁾	만원	2,561	2,677	2,755	2,846	2,947	3,079
국민총소득(GNI) ¹⁾	조원	1,267	1,341	1,392	1,440	1,491	1,566
1인당GNI ¹⁾	만원	2,563	2,693	2,783	2,867	2,957	3,094
경제성장률 ²⁾	%	6.5	3.7	2.3	2.9	3.3	2.6
생산구조	—						
농림어업	%	2.5	2.5	2.5	2.3	2.3	2.3
광공업		30.9	31.6	31.2	31.2	30.3	29.7
전기·가스·수도사업		2.2	2.0	2.1	2.3	2.8	3.2
건설업		5.1	4.8	4.8	4.9	5.0	5.1
서비스업 및 기타		59.3	59.1	59.5	59.3	59.6	59.7
제조업 평균가동률	%	80.3	80.5	78.6	76.5	76.2	74.3
취업자	천명	23,829	24,244	24,681	25,066	25,599	25,936
농림어업	%	6.6	6.4	6.2	6.1	5.7	5.2
광공업		17.0	16.9	16.7	16.8	17.0	17.4
건설업		7.4	7.2	7.2	7.0	7.0	7.0
서비스업 및 기타		69.1	69.5	69.9	70.1	70.3	70.4
실업률	%	3.7	3.4	3.2	3.1	3.5	3.6
경상수지 ³⁾		28,850	18,656	50,835	81,148	84,373	105,871
상품수지	백만달러	47,915	29,090	49,406	82,781	88,885	120,290
서비스수지		-14,238	-12,279	-5,214	-6,499	-3,679	-15,708
본원소득수지		490	6,561	12,117	9,056	4,151	5,902
이전소득수지		-5,317	-4,716	-5,474	-4,189	-4,985	-4,613
수출액	억달러	4,664	5,552	5,479	5,596	5,727	5,268
수입액		4,252	5,244	5,196	5,156	5,255	4,365
총저축률	%	35.0	34.6	34.2	34.4	34.5	35.4
민간 비중	%	27.1	26.6	26.6	27.7	27.6	28.4
정부 비중		7.8	8.0	7.6	6.8	6.9	7.0
총자본형성 ⁴⁾	십억원	405,188	419,283	409,640	409,154	430,686	—
최종소비지출	%	64.8	65.5	66.2	66.0	65.5	64.7
민간 비중	%	50.3	51.0	51.4	51.0	50.3	49.5
정부 비중		14.5	14.6	14.8	14.9	15.1	15.2
생산자물가 등락률 ⁵⁾	%	3.8	6.7	0.7	-1.6	-0.5	-4.0
소비자물가 등락률 ⁵⁾	%	3.0	4.0	2.2	1.3	1.3	0.7

주 : 2010년 기준 1)명목 2)실질성장률 3)IMF 국제기준 적용(BPM6) 4)자본재형태별(원계열, 실질) 5)전년대비

자료 : 한국은행(www.bok.or.kr), 통계청(www.kosis.kr), 한국무역협회(www.kita.net)

2. 충남 주요 경제지표

구 분	단 위	2010	2011	2012	2013	2014 ^P	2015 ^P
지역내총생산(GRDP) ¹⁾	억원	831,668	918,164	953,079	991,543	1,037,400	—
전국대비 구성비 ¹⁾	%	6.57	6.90	6.92	6.93	6.99	—
GRDP 성장률 ²⁾	%	11.8	6.8	3.6	6.5	4.9	—
1인당 GRDP	천원	40,069	43,552	44,556	45,629	47,024	—
생산구조 ³⁾	—						
농림어업	%	4.9	4.7	4.7	4.5	4.9	—
제조업		54.0	57.5	57.3	54.4	52.4	—
전기가스수도업		3.8	2.9	2.6	3.3	4.7	—
건설업		6.3	6.0	6.4	6.8	6.7	—
서비스업 및 기타		31.0	29.0	29.0	31.0	31.3	—
15세이상인구	천명	1,613	1,643	1,717	1,811	1,855	1,915
경제활동인구	천명	1,003	1,025	1,080	1,170	1,198	1,237
취업자	천명	974	1,001	1,056	1,137	1,158	1,194
농림어업	%	16.8	16.2	15.1	14.6	13.9	12.3
광공업		19	20.4	20.2	21.7	21.6	22.9
건설업		5.6	6.4	6.6	6.7	5.8	6.4
서비스업 및 기타		58.6	57.0	58.1	57.0	58.7	58.3
실업자	천명	29	24	25	33	40	43
비경제활동인구	천명	610	618	637	641	657	678
경제활동참가율	%	62.2	62.4	62.9	64.6	64.6	64.6
실업률	%	2.9	2.3	2.3	2.8	3.4	3.5
고용률	%	60.4	60.9	61.5	62.8	62.4	62.4
무역수지	백만달러	29,161	26,314	28,591	31,360	32,008	43,955
수출액	백만달러	54,054	59,954	61,752	64,282	65,112	67,123
수입액		24,893	33,640	33,161	32,922	33,104	23,168
소비자물가등락률	%	3.0	4.1	2.4	1.2	0.5	0.2

주 : 2010년 기준. 1) 당해년가격(명목) 2) 2010년 기준년 가격(연쇄) 기준 3) 총부가가치(기초가격) 기준
 자료 : 통계청(www.kosis.kr), 한국무역협회(www.kita.net)

충남 시군별 지역내총생산

(당해년가격, 억원)

구 분	2005	2006	2007	2008	2009	2010	2011	2012	2013
천 안 시	114,378	129,482	136,363	138,471	162,116	208,764	226,743	234,314	251,504
공 주 시	19,107	19,595	21,019	21,492	23,473	29,355	31,706	28,601	31,562
보 령 시	20,610	21,462	23,002	19,690	22,149	26,135	25,138	24,430	29,495
아 산 시	108,960	115,255	125,426	126,325	161,562	237,185	254,371	251,567	238,483
서 산 시	53,512	62,102	66,045	81,233	76,993	88,197	96,802	99,254	110,490
논 산 시	18,944	19,932	20,783	20,403	22,735	27,184	28,902	28,700	30,112
계룡시 ¹⁾	3,195	2,947	4,368	4,318	4,058	4,892	5,129	5,914	7,328
당 진 시	38,100	39,539	47,874	57,865	60,282	76,360	106,920	113,185	116,299
금 산 군	10,960	11,802	12,652	13,945	14,297	15,959	17,008	18,464	20,413
부 여 군	11,081	12,027	12,814	12,809	14,201	15,730	16,026	16,365	17,673
서 천 군	12,659	14,049	13,653	13,512	13,633	15,495	16,489	16,328	16,513
청 양 군	6,346	6,412	7,155	6,703	6,646	7,185	7,472	7,527	8,418
홍 성 군	14,284	14,248	14,542	15,471	16,855	17,610	18,603	21,752	23,561
예 산 군	13,441	13,766	13,614	15,386	16,081	18,824	19,403	21,612	22,537
태 안 군	13,840	13,876	14,612	11,876	15,161	17,089	16,032	15,456	20,103
연 기 군	15,556	17,117	17,562	20,241	21,095	25,705	31,421	—	—

주: 당해년가격, 2005년 기준 추계 1)2003년 이전: 계룡출장소, 2) 2010년 이후(2010년 기준 추계)

자료: 충청남도, 시·군별 지역내총생산

3. 충남 부문별 경제지표

경기동행지수 및 순환변동치

(2010=100.0, %, p)

구 분	동행종합지수			순환변동치		
	지수(2010=100)	전월비	6개월전비	12개월전비	지수(Trend=100)	전월차
2013.04	114.6	0.9	4.1	3.3	99.8	0.6
5	115.2	0.5	4.6	3.5	99.9	0.2
6	115.7	0.4	4.9	3.8	100.1	0.1
7	115.9	0.2	4.7	3.8	100.0	-0.1
8	116.4	0.4	5.0	4.1	100.1	0.1
9	116.7	0.3	4.8	4.1	100.0	-0.0
10	117.6	0.7	5.6	4.6	100.5	0.4
11	118.6	0.8	6.5	5.2	101.0	0.6
12	119.0	0.4	6.3	5.3	101.1	0.1
2014.01	119.5	0.4	6.2	5.4	101.2	0.1
2	119.3	-0.2	4.8	4.8	100.7	-0.5
3	119.3	0.0	3.9	4.5	100.5	-0.3
4	118.8	-0.4	2.3	3.6	99.7	-0.7
5	118.8	0.1	1.8	3.2	99.5	-0.2
6	118.8	-0.0	1.3	2.6	99.2	-0.3
7	119.4	0.5	1.8	2.7	99.4	0.2
8	120.3	0.8	2.8	3.0	99.9	0.5
9	120.7	0.3	2.9	2.9	100.0	0.0
10	121.0	0.3	2.9	2.8	100.0	-0.0
11	121.0	-0.0	2.4	2.6	99.7	-0.3
12	121.9	0.7	3.5	3.1	100.2	0.5
2015.01	121.7	-0.2	2.8	2.7	99.7	-0.4
2	121.7	0.1	2.6	2.5	99.5	-0.2
3	121.9	0.1	2.5	2.3	99.3	-0.2
4	122.6	0.6	3.2	2.6	99.6	0.3
5	122.5	-0.0	2.6	2.4	99.3	-0.3
6	122.3	-0.1	1.9	2.0	98.9	-0.4
7	123.2	0.7	2.7	2.6	99.3	0.4
8	124.1	0.7	3.6	3.1	99.8	0.5
9	125.1	0.8	4.7	3.8	100.4	0.6
10	125.4	0.3	4.6	3.8	100.4	0.0
11	126.1	0.5	5.1	4.1	100.7	0.3
12 ^p	126.8	0.6	5.5	4.5	101.2	0.5
2016.01 ^p	126.1	-0.5	3.8	3.6	100.4	-0.8
2 ^p	125.3	-0.7	1.9	2.7	99.5	-0.9
3 ^p	123.7	-1.3	-0.9	1.0	98.0	-1.5

자료 : 2016년 3월 충청남도 경기종합지수, 충청남도 · 충남연구원, 2016.5

생산활동(생산, 출하, 재고 지수)

(2010=100, %)

구 분	생산지수				출하지수				재고지수			
	원지수	계절 조정	전년 동월비	전월비	원지수	계절 조정	전년 동월비	전월비	원지수	계절 조정	전년 동월비	전월비
2013.03	111.5	108.9	-0.8	0.2	114.9	111.9	2.2	0.4	127.6	127.1	1.3	1.9
4	109.1	109.2	-1.7	0.3	110.8	110.9	0.1	-0.9	133	132.8	16.0	4.5
5	113.3	111.9	3.1	2.5	114.6	114.2	1.6	3.0	132.1	132.3	13.9	-0.4
6	114.1	113.7	5.0	1.6	116.6	118.2	6.6	3.5	133.1	133.1	12.2	0.6
7	116.5	114.6	7.5	0.8	117.4	117.4	6.0	-0.7	141.4	138.2	15.9	3.8
8	113.3	115.2	11.6	0.5	118.9	120.3	13.4	2.5	127.4	127.4	4.3	-7.8
9	107.7	112.7	8.5	-2.2	112.2	116.6	8.4	-3.1	126	127.7	4.5	0.2
10	123.3	117.2	8.9	4.0	125.0	120.1	8.9	3.0	133.1	135	11.9	5.7
11	119.0	116.6	9.6	-0.5	121.2	118.1	9.9	-1.7	135.1	138.9	13.3	2.9
12	119.0	116.5	9.4	-0.1	120.5	116.9	9.3	-1.0	140.3	142.7	9.7	2.7
2014.01	110.6	113.9	3.2	-2.2	113.9	116.6	5.6	-0.3	147.2	141.4	7.5	-0.9
2	102.3	110.4	1.6	-3.1	104.9	111.2	-0.3	-4.6	143.2	142.5	14.3	-0.8
3	115.3	112.6	3.4	2.0	117.9	114.8	2.6	3.2	141.4	141.1	11.0	-1.0
4	113.5	113.7	4.1	1.0	114.9	115.3	4.0	0.4	146.2	146.1	10.0	3.5
5	111.1	111.3	-0.5	-2.1	111.9	113.3	-0.8	-1.7	145.2	144.3	9.1	-1.2
6	113.3	114.2	0.4	2.6	115.0	118.3	0.1	4.4	144.4	143.2	7.6	0.8
7	117.4	115.2	0.5	0.9	117.7	117.4	0.0	-0.8	147.6	143.9	4.1	0.5
8	112.8	116	0.7	0.7	114.8	117.4	-2.4	0	142.5	141.5	11.1	-1.7
9	110.8	114.4	1.5	-1.4	113.1	115.7	-0.8	-1.4	144.7	147.2	15.3	4.0
10	117.0	111.3	-5.0	-2.7	118.8	114.1	-5.0	-1.4	137.6	139.8	3.6	-5.0
11	114.6	113.8	-2.4	2.2	117.9	116.8	-1.1	2.4	134	137	-1.4	-2.0
12	124.8	120.6	3.5	6.0	127.1	121.6	4.0	4.1	134.4	137.6	-3.6	0.4
2015.01	116.2	114.1	0.2	-5.4	117.3	114.6	-1.7	-5.8	145.8	139.8	-1.1	1.6
2	102.2	115.5	4.6	1.2	104.2	115.9	4.2	1.1	141.2	141.4	-0.8	1.1
3	118.8	114.6	1.8	-0.8	120.4	115.7	0.8	-0.2	144.9	145.8	3.3	3.1
4	114.0	114.3	0.5	-0.3	115.4	115.9	0.5	0.2	146.9	146.7	0.4	0.6
5	106.9	108.8	-2.2	-4.8	110.0	113.1	-0.2	-2.4	141.2	139.5	-3.3	-4.9
6	120.0	117.8	3.2	8.3	117.7	117.6	-0.6	4.0	160.5	160.8	12.3	15.3
7	118.9	116.5	1.1	-1.1	120.6	119.9	2.1	2.0	162.1	157.7	9.6	-1.9
8	114.9	119.5	3.0	2.6	118.1	122	3.9	1.8	160.4	158.4	11.9	0.4
9	115.6	118.4	3.5	-0.9	120.3	122.3	5.7	0.2	154.7	157	6.7	-0.9
10	117.4	112.6	1.2	-4.9	122.7	118.4	3.8	-3.2	149	151.6	8.4	-3.4
11	116.4	115.7	1.7	2.8	119.9	118.8	1.7	0.3	148.5	152.1	11.0	0.3
12	120.8	116.6	-3.3	0.8	124.8	119.7	-1.6	0.8	143.6	147.0	6.8	-3.4
2016.01	112.7	112.4	-1.5	-3.6	114.2	113.4	-1.0	-5.3	147.9	141.1	0.9	-4.0
2 ^P	99.7	110.8	-4.1	-1.4	102.8	112.3	-3.1	-1.0	143.8	145.3	2.8	3.0
3 ^P	118.4	114.1	-0.4	3.0	121.5	116.7	0.9	3.9	137.3	138.2	-5.2	-4.9

자료 : 통계청, 광업 · 제조업 동향 조사

기업경기전망(BSI)

(기준지수=100)

구 분	제조업						비제조업					
	업황		매출		자금사정		업황		매출		자금사정	
	실적	전망	실적	전망	실적	전망	실적	전망	실적	전망	실적	전망
2013.05	84	85	102	96	93	93	70	71	81	78	84	87
6	87	83	97	103	95	94	64	73	74	84	75	87
7	79	82	93	99	96	98	70	67	78	76	82	80
8	80	76	91	92	89	95	74	70	83	79	81	84
9	81	80	86	94	92	92	73	77	82	82	79	83
10	81	83	95	93	89	94	70	76	78	81	76	89
11	87	84	103	100	93	92	78	73	90	80	81	84
12	84	86	95	103	94	96	79	81	93	86	82	88
2014.01	79	83	91	95	93	90	74	78	85	89	79	85
2	77	84	87	94	87	94	69	73	77	82	75	80
3	84	82	94	90	91	93	74	74	79	75	78	83
4	82	89	95	95	88	96	75	75	81	81	83	81
5	85	87	92	96	94	91	69	75	72	84	85	82
6	82	87	92	93	87	89	67	72	68	74	78	87
7	77	86	84	91	93	85	68	67	72	71	76	81
8	73	83	77	84	94	92	64	75	65	75	68	77
9	76	79	82	81	94	93	62	66	65	67	78	76
10	74	79	81	86	94	97	59	68	65	65	82	79
11	74	77	85	86	95	90	68	67	69	68	79	83
12	72	78	80	90	95	92	66	69	68	69	80	84
2015.01	74	76	85	85	97	91	66	67	71	68	80	81
2	75	78	86	87	98	93	65	66	72	70	78	85
3	74	80	84	89	94	93	69	70	82	76	80	85
4	79	77	92	85	95	88	70	77	80	80	86	83
5	77	80	88	91	92	92	77	76	83	78	82	93
6	68	84	78	88	89	87	65	77	72	79	77	90
7	72	73	82	81	91	83	69	63	72	72	79	88
8	75	77	82	85	94	90	72	70	77	74	85	77
9	71	79	82	85	92	88	70	72	70	71	78	84
10	72	75	84	82	92	86	75	72	74	72	82	72
11	73	72	86	79	97	86	77	74	79	76	86	81
12	73	72	89	77	98	86	76	73	75	76	85	79
2016.01	71	70	85	74	98	86	76	71	74	72	82	78
2	69	68	82	73	95	85	72	68	73	70	80	78
3	71	65	84	70	97	83	74	65	76	67	81	77
4	75	69	88	74	98	86	76	70	77	69	82	79
5	—	74	—	79	—	89	—	75	—	73	—	81

자료 : 한국은행 대전충남본부, 대전충남지역 기업경기조사

대형소매점

(단위 : 백만원, %)

구 분	대형소매점					
	경상판매액	전년동월(기)비	전월(기)비	불변지수	전년동월(기)비	전월(기)비
2011	1,450,812	32.5	—	126.9	26.9	—
2012	1,557,630	7.4	—	131.7	3.8	—
2013	1,635,307	5.0	—	135.7	3.0	—
2014	1,716,486	5.0	—	139.7	2.9	—
2015	1,814,520	5.7	—	144.5	3.4	—
2013.07	125,680	-3.2	-4.5	126.6	-5.0	-4.4
8	124,804	-0.4	-0.7	124.4	-2.5	-1.7
9	154,515	12.3	23.8	152.1	11.3	22.3
10	138,099	7.1	-10.6	137.0	5.4	-9.9
11	151,278	11.9	9.5	148.6	8.9	8.5
12	157,152	3.9	3.9	154.6	1.5	4.0
2014.01	151,566	17.2	-3.6	149.1	15.4	-3.6
2	121,737	-6.8	-19.7	119.3	-8.4	-20.0
3	142,307	3.6	16.9	138.9	0.8	16.4
4	122,744	0.4	-13.7	120.1	-2.4	-13.5
5	141,729	6.9	15.5	138.4	4.3	15.2
6	138,559	5.3	-2.2	135.6	2.4	-2.0
7	134,716	7.2	-2.8	132.0	4.3	-2.7
8	148,045	18.6	9.9	144.7	16.3	9.6
9	152,348	-1.4	2.9	147.7	-2.9	2.1
10	147,037	6.5	-3.5	143.5	4.7	-2.8
11	153,584	1.5	4.5	149.6	0.7	4.3
12	162,114	3.2	5.6	157.4	1.8	5.2
2015.01	133,301	-12.1	-17.8	127.3	-14.6	-19.1
2	157,646	29.5	18.3	150.3	26.0	18.1
3	147,908	3.9	-6.2	141.2	1.7	-6.1
4	141,488	15.3	-4.3	135.8	13.1	-4.0
5	163,009	15.0	15.2	155.3	12.2	14.4
6	131,714	-4.9	-19.2	126.1	-7.0	-18.8
7	143,718	6.7	9.1	137.8	4.4	9.3
8	149,795	1.2	4.2	143.0	-1.2	3.8
9	167,510	10.0	11.8	159.5	8.0	11.5
10	157,609	7.2	-5.9	151.1	5.3	-5.3
11	159,152	3.6	1.0	152.4	1.9	0.9
12	161,670	-0.3	1.6	154.2	-2.0	1.2
2016.01	154,700	16.1	-4.3	147.3	-15.7	-4.5
2 ^P	151,963	-3.6	-1.8	142.7	-5.1	-3.1
3 ^P	145,011	-2.0	-4.6	136.6	-3.4	-4.3

자료 : 통계청, 소매판매 · 도소매판매동향

자동차 등록대수

(단위: 대)

구 분	총 등록대수			차종별 등록대수			
	등록대수	전년동월차	전월차	승용차	승합차	화물차	특수화물
2013.03	864,711	-14,839	2,934	623,471	46,798	191,486	2,956
4	868,178	-13,738	3,467	626,387	46,884	191,914	2,993
5	870,741	-13,607	2,563	628,480	46,930	192,325	3,006
6	873,672	-13,103	2,931	630,864	46,956	192,837	3,015
7	876,401	27,192	2,729	633,075	47,103	193,183	3,040
8	878,633	30,330	2,232	635,145	47,093	193,335	3,060
9	880,749	30,437	2,116	637,043	47,046	193,591	3,069
10	884,235	31,607	3,486	640,088	47,005	194,051	3,091
11	886,545	31,223	2,310	642,066	46,935	194,427	3,117
12	887,083	31,332	538	642,682	46,815	194,441	3,145
2014.01	891,707	32,386	4,624	646,621	46,855	195,075	3,156
2	894,883	33,106	3,176	649,447	46,785	195,474	3,177
3	898,671	33,960	3,788	652,673	46,755	196,048	3,195
4	902,024	33,846	3,353	655,703	46,663	196,457	3,201
5	905,364	34,623	3,340	658,608	46,574	196,980	3,202
6	908,201	34,529	2,837	661,040	46,490	197,446	3,225
7	911,243	34,842	3,042	663,412	46,565	198,015	3,251
8	913,675	35,042	2,432	665,648	46,454	198,305	3,268
9	916,703	35,954	3,028	668,265	46,406	198,734	3,298
10	919,699	35,464	2,996	670,987	46,374	199,020	3,318
11	922,856	36,311	3,157	673,722	46,271	199,524	3,339
12	924,651	37,568	1,795	675,335	46,110	199,842	3,364
2015.01	929,725	38,018	5,074	679,795	46,079	200,462	3,389
2	932,888	38,005	3,163	682,399	46,185	200,896	3,408
3	936,759	38,088	3,871	685,576	46,209	201,530	3,444
4	940,571	38,547	3,912	688,927	46,144	202,031	3,469
5	943,915	38,551	3,344	691,868	46,099	202,459	2,310
6	947,666	39,465	3,751	694,897	46,083	203,174	3,512
7	950,975	39,732	3,309	697,774	45,997	203,670	3,534
8	954,341	40,666	3,366	700,741	45,923	222,349	3,564
9	958,507	41,804	4,166	704,436	45,825	204,665	3,581
10	962,275	42,576	3,768	707,631	45,755	205,279	3,610
11	966,367	43,511	4,092	711,415	45,694	205,625	3,633
12	969,162	44,511	2,795	714,064	45,562	205,881	3,655
2016.01	973,911	44,186	4,749	718,176	45,542	206,496	3,697
2	977,741	44,853	3,830	721,594	45,486	206,925	3,736
3	982,333	45,574	4,592	725,441	45,499	207,628	3,765
4	986,724	46,153	4,391	729,226	45,420	208,292	3,786

자료: 충청남도, 시군별자동차등록현황

소비자물가지수

(2010=100, %)

구 분	소비자물가지수		생활물가지수		신선식품지수		지역별소비자물가					
	지수	전년 동월 (기)비	지수	전년 동월 (기)비	지수	전년 동월 (기)비	천안	전년 동월 (기)비	보령	전년 동월 (기)비	서산	전년 동월 (기)비
2012	106.6	2.4	106.7	2.0	113.2	6.7	106.6	2.5	105.9	1.6	106.8	2.3
2013	107.8	1.2	107.3	0.6	109.3	-3.5	107.9	1.2	107.1	1.2	108.2	1.3
2014	108.3	0.5	107.1	-0.2	97.0	-11.2	108.4	0.5	108.0	0.8	108.3	0.1
2015	108.6	0.2	106.1	-1.0	102.2	5.3	108.8	0.4	107.8	-0.1	108.1	-0.2
2013.07	107.7	1.3	106.8	0.6	105.3	-3.4	107.7	1.2	107.1	1.5	108.0	1.5
8	108.1	1.4	107.7	1.1	112.7	-0.6	108.1	1.3	107.6	1.8	108.6	1.8
9	108.4	0.9	108.0	0.2	110.4	-10.7	108.4	0.9	107.7	1.0	108.7	1.1
10	107.9	0.7	107.2	-0.1	101.2	-14.9	107.9	0.6	107.2	0.7	108.4	1.1
11	107.9	1.0	107.0	0.4	96.1	-12.5	107.9	1.0	107.2	1.0	108.3	1.3
12	107.9	0.9	107.1	0.2	97.4	-13.8	107.9	0.8	107.3	1.0	108.3	1.2
2014.01	108.6	0.9	108.0	0.4	101.3	-14.7	108.6	0.8	107.9	1.1	108.8	1.0
2	108.7	0.8	108.1	0.4	102.6	-14.6	108.7	0.8	108.3	1.2	108.8	0.7
3	108.3	0.4	107.2	-0.4	100.2	-15.0	108.3	0.4	107.8	0.7	108.3	0.3
4	108.3	0.6	107.2	-0.2	98.9	-14.8	108.3	0.6	107.9	0.9	108.3	0.3
5	108.5	0.8	107.3	0.2	98.7	-12.1	108.6	0.8	108.3	1.3	108.4	0.3
6	108.4	0.8	107.1	0.3	93.8	-10.4	108.4	0.8	108.3	1.3	108.2	0.3
7	108.4	0.7	107.1	0.2	92.9	-11.8	108.4	0.7	108.1	0.9	108.4	0.4
8	108.5	0.3	107.0	-0.7	96.6	-14.2	108.4	0.3	108.3	0.7	108.6	0.0
9	108.4	0.0	107.1	-0.9	98.3	-11.0	108.4	0.0	108.2	0.5	108.5	-0.2
10	108.3	0.3	106.9	-0.3	94.7	-6.5	108.4	0.5	107.8	0.5	107.9	-0.4
11	107.9	0.0	106.4	-0.6	92.5	-3.8	108.1	0.2	107.5	0.3	107.6	-0.7
12	107.9	0.0	106.1	-0.9	95.0	-2.4	108.1	0.1	107.2	0.0	107.5	-0.8
2015.01	108.5	-0.1	106.2	1.6	99.2	-2.1	108.6	0.0	107.9	0.0	108.0	-0.8
2	108.2	-0.5	105.7	-2.3	101.4	-1.1	108.4	-0.3	107.4	-0.8	107.7	-1.1
3	108.2	-0.1	105.7	-1.4	100.1	0.0	108.4	0.1	107.4	-0.4	107.7	-0.5
4	108.2	-0.1	105.7	-1.4	100.1	1.3	108.3	0.0	107.8	-0.1	107.8	-0.4
5	108.7	0.2	106.3	-0.9	103.4	5.7	108.9	0.4	108.1	-0.2	108.2	-0.2
6	108.9	0.5	106.7	-0.4	104.9	11.8	109.2	0.7	108.1	-0.2	108.2	0.0
7	108.9	0.4	106.4	-0.6	103.4	11.3	109.2	0.7	108.0	-0.1	108.2	-0.2
8	109.0	0.5	106.5	-0.5	105.5	9.2	109.3	0.7	108.0	-0.3	108.4	-0.1
9	108.7	0.2	106.1	-0.9	104.6	6.4	108.9	0.4	107.8	-0.4	108.2	-0.2
10	108.6	0.3	105.9	-0.9	101.3	7.0	108.8	0.4	107.7	-0.1	108.1	0.1
11	108.4	0.5	105.6	-0.7	98.3	6.3	108.6	0.5	107.7	0.2	107.9	0.3
12	108.7	0.8	105.9	-0.3	104.0	9.4	108.9	0.8	108.1	0.8	108.2	0.7
2016.01	108.7	0.2	105.5	-0.6	106.4	7.3	108.8	0.2	108.2	0.3	108.3	0.3
2	109.1	0.8	106.1	0.4	116.4	14.8	109.3	0.8	108.7	1.2	108.5	0.7
3	109.0	0.7	106.0	0.3	114.2	14.1	109.2	0.7	108.4	0.9	108.4	0.6
4	109.1	0.9	106.1	0.4	115.5	15.3	109.4	1.0	108.5	0.7	108.3	0.5

자료 : 통계청, 소비자물가조사

수출입

(단위 : 백만달러, %)

구 분	수출			수입			무역수지
	수출액	전년 동월(기)비	전월 (기)비	수입액	전년 동월(기)비	전월 (기)비	
2012	61,752	3.0	—	33,161	-1.4	—	28,591
2013	64,282	4.1	—	32,922	-0.7	—	31,360
2014	65,112	1.3	—	33,104	0.6	—	32,008
2015 ^p	67,123	3.0	—	23,168	-30.0	—	43,955
2013.07	5,228	2.5	4.7	2,720	15.1	-5.3	2,508
8	5,501	9.6	5.2	2,543	4.6	-6.5	2,958
9	5,636	1.9	2.5	2,655	-10.0	4.4	2,981
10	6,146	4.9	9.0	2,783	20.0	4.8	3,363
11	5,497	-3.2	-10.6	2,725	-2.5	-2.1	2,772
12	5,464	4.4	-0.6	2,853	3.2	4.7	2,611
2014.01	5,165	-1.4	-5.5	2,773	-1.6	-2.8	2,392
2	4,920	-2.2	-4.7	2,827	2.1	1.9	2,093
3	5,602	3.2	13.9	2,485	-17.9	-12.1	3,117
4	5,222	6.6	-6.8	2,606	-6.2	4.9	2,616
5	5,341	2.2	2.3	2,926	22.9	12.3	2,415
6	5,518	10.5	3.3	2,644	-8.0	-9.6	2,874
7	5,360	2.5	-2.9	2,980	9.6	12.7	2,380
8	5,417	-1.5	1.1	3,057	20.2	2.6	2,360
9	5,731	1.7	5.8	2,908	9.5	-4.9	2,823
10	5,885	-4.2	2.7	2,801	0.6	-3.7	3,084
11	5,388	-2.0	-8.4	2,402	-11.9	-14.2	2,986
12	5,563	1.8	3.2	2,695	-5.5	12.2	2,868
2015.01	4,913	-4.9	-11.7	1,944	-29.9	-27.9	2,969
2	4,615	-6.2	-6.1	1,709	-39.6	-12.1	2,906
3	5,710	1.9	23.7	1,953	-21.4	14.3	3,757
4	5,647	8.1	-1.1	2,052	-21.2	5.1	3,595
5	5,295	-0.9	-6.2	1,731	-40.9	-15.6	3,564
6	5,621	1.9	6.2	2,101	-20.5	21.4	3,520
7	5,664	5.7	0.8	2,312	-22.4	10.0	3,352
8	5,783	6.8	2.1	2,022	-33.9	-12.5	3,761
9	6,482	13.1	12.1	1,826	-37.2	-9.7	4,656
10	6,147	4.5	-5.2	1,878	-33	2.8	4,269
11	5,827	8.1	-5.2	1,768	-26.4	-5.9	4,059
12	5,419	-2.6	-7.0	1,872	-30.5	5.9	3,547
2016.01	4,478	-8.9	-17.4	1,601	-17.7	-14.5	2,877
2	4,455	-3.5	-0.5	1,383	-19.1	-13.6	3,072
3	5,296	-7.3	18.9	1,567	-19.8	13.3	3,729
4	4,953	-12.3	-6.5	1,588	-22.6	1.3	3,365

자료 : 한국무역협회, 무역통계, 전자체수출입 / 관세청, 수출입무역통계

고용

경제활동인구, 경제활동참가율

(단위 : 천명, %, %p)

구 분	경제활동인구				경제활동참가율			
	합계	전년 동월(기)비	남자	여자	합계	전년 동월(기)차	남자	여자
2012	1,080	5.4	641	439	62.9	0.5	75.0	50.9
2013	1,170	8.3	702	468	64.6	1.7	77.3	51.8
2014	1,198	2.4	717	481	64.6	0.0	76.8	52.2
2015	1,237	3.3	741	497	64.6	0.0	76.8	52.3
2013.09	1,216	8.7	720	496	66.5	2.1	78.4	54.4
10	1,208	7.1	724	484	65.9	1.2	78.6	53.1
11	1,204	7.8	726	478	65.6	1.8	78.8	52.3
12	1,137	7.8	697	440	61.8	1.9	75.4	48.1
2014.01	1,115	8.3	684	431	60.6	2.4	73.9	47.1
2	1,134	8.4	694	440	61.5	2.6	74.9	48.0
3	1,182	4.1	710	472	64.0	0.5	76.5	51.4
4	1,215	2.5	724	492	65.8	-0.3	77.9	53.6
5	1,222	0.6	723	499	66.1	-1.2	77.7	54.3
6	1,234	0.9	727	507	66.6	-0.8	78.0	55.1
7	1,240	1.0	736	504	66.8	-0.9	78.8	54.7
8	1,222	1.0	724	498	65.8	-0.5	77.4	53.9
9	1,233	1.4	731	502	66.2	-0.3	78.1	54.2
10	1,228	1.6	727	501	65.8	-0.1	77.5	54.1
11	1,218	1.2	727	491	65.2	-0.4	77.3	52.9
12	1,131	-0.5	693	438	60.4	-1.4	73.6	47.1
2015.01	1,125	0.9	699	426	59.9	-0.7	74.0	45.7
2	1,164	2.7	709	455	61.7	0.2	74.7	48.6
3	1,205	1.9	727	478	63.6	-0.4	76.3	50.8
4	1,250	2.9	749	502	65.8	0.0	78.3	53.2
5	1,281	4.9	756	525	67.2	1.1	78.8	55.5
6	1,279	3.7	760	519	66.8	0.2	78.8	54.7
7	1,271	2.5	751	520	66.2	-0.6	77.6	54.6
8	1,262	3.3	748	514	65.6	-0.2	77.1	53.8
9	1,271	3.1	757	514	65.8	-0.4	77.8	53.7
10	1,279	4.1	754	525	66.0	0.2	77.2	54.7
11	1,257	3.2	747	510	64.7	-0.5	76.3	52.9
12	1,204	6.5	731	474	61.8	1.4	74.3	49.0
2016.01	1,177	4.6	720	457	60.2	0.3	73	47.2
2	1,180	1.3	720	460	60.2	-1.5	72.8	47.4
3	1,227	1.9	748	479	62.4	-1.2	75.4	49.2
4	1,268	1.4	763	505	64.3	-1.5	76.7	51.7

자료 : 통계청, 경제활동인구조사(4주기준), 경제활동인구총괄

연령별 취업자

(단위: 천명, %)

구 분	전체 취업자		청장년층					고령층		
	합계	전년 동월(기)비	15- 19세	20- 29세	30- 39세	40- 49세	50- 54세	55- 59세	60- 64세	65세 이상
2012	1,056	5.5	11	151	219	264	125	96	61	128
2013	1,137	7.7	11	167	234	276	134	106	67	143
2014	1,158	1.8	11	173	237	275	139	112	69	142
2015	1,194	3.2	10	186	247	281	142	119	74	136
2013.09	1,184	7.7	10	163	240	282	139	114	73	164
10	1,177	6.0	9	161	237	284	137	111	72	166
11	1,176	7.1	10	170	238	281	138	109	71	158
12	1,106	7.3	12	171	238	279	130	108	61	108
2014.01	1,072	7.2	16	168	236	272	132	101	61	87
2	1,076	7.3	11	171	232	275	133	103	63	89
3	1,143	3.8	10	174	233	279	139	109	68	132
4	1,176	1.6	9	172	234	279	137	113	70	162
5	1,179	-0.1	11	169	237	274	138	116	71	164
6	1,194	0.7	11	170	237	278	140	117	74	165
7	1,199	0.4	14	179	238	278	140	117	73	162
8	1,177	-0.2	13	167	239	273	139	113	73	160
9	1,196	1.0	12	177	241	277	140	114	72	164
10	1,192	1.3	8	179	240	275	141	114	73	162
11	1,188	1.0	10	179	239	275	143	115	69	159
12	1,098	-0.7	12	175	234	271	141	108	64	94
2015.01	1,089	1.6	13	176	234	268	139	110	62	89
2	1,115	3.6	11	183	238	269	140	110	63	101
3	1,159	1.4	11	180	242	275	140	115	67	129
4	1,200	2.0	12	183	249	279	143	116	72	146
5	1,228	4.1	11	185	250	281	143	122	77	159
6	1,234	3.4	8	187	250	286	143	121	81	158
7	1,231	2.7	8	191	249	287	142	121	79	155
8	1,216	3.3	8	185	246	287	142	119	79	150
9	1,233	3.1	6	191	252	291	140	125	80	150
10	1,239	3.9	8	192	251	289	145	127	80	147
11	1,219	2.6	10	190	251	284	146	123	78	137
12	1,170	6.5	12	186	252	280	142	122	72	105
2016.01	1,129	3.6	13	180	246	279	139	115	68	90
2	1,130	1.3	13	166	249	281	141	115	69	96
3	1,177	1.5	9	172	253	282	142	117	75	128
4	1,225	2.1	12	170	261	286	147	124	79	146

자료: 통계청, 경제활동인구조사(4주기준), 취업자, 행정구역(시도)/연령별 취업자

산업별 취업자

(단위 : 천명, %)

구 분	합계	전년 동월(기)비	농림어업	광공업	건설업	도소매 숙박음식업	사업·개인·공공 서비스 및 기타	전기운수 통신금융
2012	1,056	5.5	159	213	69	199	322	93
2013	1,137	7.7	166	247	76	199	353	96
2014	1,158	1.8	161	250	67	197	382	101
2015	1,194	3.2	147	274	77	201	392	103
2013.09	1,184	7.7	199	246	77	201	362	100
10	1,177	6.0	195	247	74	197	364	100
11	1,176	7.1	179	252	74	203	366	101
12	1,106	7.3	108	253	74	199	371	101
2014.01	1,072	7.2	97	255	72	199	352	98
2	1,076	7.3	101	249	67	200	359	101
3	1,143	3.8	146	256	61	195	383	103
4	1,176	1.6	179	246	62	195	388	105
5	1,179	-0.1	190	247	61	189	391	102
6	1,194	0.7	197	257	61	192	385	103
7	1,199	0.4	191	252	63	200	389	104
8	1,177	-0.2	188	243	64	194	387	102
9	1,196	1.0	192	243	69	194	393	101
10	1,192	1.3	189	245	70	200	387	101
11	1,188	1.0	170	249	75	206	389	99
12	1,098	-0.7	93	249	78	203	377	99
2015.01	1,089	1.6	87	246	79	208	371	98
2	1,115	3.6	107	248	77	212	372	99
3	1,159	1.4	136	256	77	206	384	100
4	1,200	2.0	161	258	82	202	397	100
5	1,228	4.1	179	267	78	203	400	100
6	1,234	3.4	180	278	81	197	398	102
7	1,231	2.7	177	285	78	202	390	101
8	1,216	3.3	169	286	70	195	393	104
9	1,233	3.1	166	283	75	201	402	107
10	1,239	3.9	167	290	76	194	405	107
11	1,219	2.6	142	296	76	199	401	106
12	1,170	6.5	89	299	81	200	395	107
2016.01	1,129	3.6	66	299	75	198	385	106
2	1,130	1.3	82	290	70	194	387	108
3	1,177	1.5	119	284	75	196	393	109
4	1,225	2.1	154	272	82	202	407	107

자료 : 통계청, 경제활동인구조사(4주기준), 취업자, 행정구역(시도)/산업별 취업자

실업률, 실업자

(단위 : 천명, %, %p)

구 분	실업률				실업자			
	합계	전년 동월(기)차	남자	여자	합계	전년 동월(기)비	남자	여자
2012	2.3	0.0	2.2	2.4	25	4.2	14	10
2013	2.8	0.5	3.0	2.6	33	33.3	21	12
2014	3.4	0.6	3.2	3.6	40	22.6	23	18
2015	3.5	0.1	3.3	3.7	43	7.0	25	18
2013.09	2.6	0.9	2.8	2.2	31	63.0	21	11
10	2.6	1.0	2.8	2.3	31	71.6	20	11
11	2.4	0.6	2.3	2.4	29	43.2	17	12
12	2.7	0.5	2.8	2.5	30	31.7	19	11
2014.01	3.8	1.0	3.8	3.8	42	47.4	26	17
2	5.1	0.9	4.8	5.5	58	31.9	34	24
3	3.2	0.2	3.2	3.3	38	13.7	23	15
4	3.2	0.7	3.6	2.8	40	34.4	26	14
5	3.5	0.6	3.1	4.1	43	21.4	23	20
6	3.2	0.2	3.0	3.6	40	9.0	22	18
7	3.3	0.5	3.0	3.7	41	20.1	22	19
8	3.7	1.2	3.3	4.3	45	46.8	24	21
9	3.0	0.4	2.7	3.4	37	17.9	20	17
10	3.0	0.4	2.6	3.4	36	15.6	19	17
11	2.5	0.1	2.4	2.7	30	6.7	17	13
12	2.9	0.2	2.7	3.2	33	7.3	18	14
2015.01	3.2	-0.6	2.9	3.6	36	-14.9	21	16
2	4.2	-0.9	3.2	5.8	49	-15.2	23	26
3	3.8	0.6	3.8	3.7	45	18.6	28	18
4	4.0	0.8	4.1	4.0	51	27.8	31	20
5	4.2	0.7	4.5	3.8	54	24.8	34	20
6	3.5	0.3	3.9	2.9	45	12.8	30	15
7	3.1	-0.2	3.1	3.2	40	-2.7	23	17
8	3.7	0.0	3.6	3.9	47	3.3	27	20
9	3.0	0.0	2.9	3.0	38	2.4	22	16
10	3.2	0.2	2.7	3.8	40	11.0	20	20
11	3.0	0.5	2.9	3.1	38	24.0	22	16
12	2.8	-0.1	2.5	3.3	34	4.6	18	16
2016.01	4.1	0.9	3.3	5.2	48	32.8	24	24
2	4.2	0.0	3.8	4.8	50	1.6	28	22
3	4.1	0.3	4.0	4.1	50	10.2	30	20
4	3.4	-0.6	3.3	3.5	43	-15.6	25	18

자료 : 행정구역(시도)/성별 실업률, 행정구역(시도)/성별 실업자, 통계청.

여수신

(단위: 억원)

구 분	수신			여신		
	예금은행	비은행기관	합계	예금은행	비은행기관	합계
2012.12	176,102	297,849	473,951	247,034	157,286	404,320
2013.02	186,423	299,016	485,439	249,281	156,559	405,840
3	186,938	300,107	487,045	250,243	156,586	406,829
4	190,279	300,406	490,685	251,679	156,791	408,470
5	192,378	300,785	493,163	253,511	156,810	410,321
6	190,473	302,674	493,147	256,242	157,639	413,881
7	192,959	302,487	495,446	256,198	158,514	414,712
8	196,348	302,543	498,891	257,433	159,174	416,607
9	195,204	304,735	499,939	257,916	159,768	417,684
10	196,636	308,929	505,565	261,607	159,850	421,457
11	196,964	309,754	506,718	263,302	160,698	424,000
12	194,530	312,254	506,784	264,454	162,765	427,219
10	196,998	314,714	511,712	265,691	162,809	428,500
11	200,396	313,335	513,731	268,637	162,974	431,611
12	194,530	312,254	506,784	264,454	162,765	427,219
2014.02	200,396	313,335	513,731	268,637	162,974	431,611
3	201,752	313,681	515,433	270,263	163,686	433,949
4	201,301	314,847	516,148	272,835	164,935	437,770
5	204,198	315,910	520,108	275,112	166,006	441,118
6	206,769	317,040	523,809	277,069	167,806	444,875
7	207,549	316,097	523,646	278,788	170,035	448,823
8	210,089	316,697	526,786	281,410	171,148	452,558
9	208,572	318,357	526,929	283,591	172,082	455,673
10	207,024	323,074	530,098	289,714	173,017	462,731
11	209,259	325,569	534,828	293,502	173,597	467,099
12	205,907	327,498	533,405	294,511	174,903	469,414
2015.01	208,641	329,922	538,563	294,262	174,839	469,101
2	216,850	331,185	548,035	296,890	175,081	471,971
3	217,702	331,027	548,729	297,995	175,494	473,489
4	223,344	332,802	556,146	301,839	176,436	478,275
5	226,364	335,511	561,875	304,282	177,125	481,407
6	228,635	339,650	568,285	302,346	178,900	481,246
7	229,994	340,348	570,342	303,312	180,243	483,555
8	237,142	341,108	578,250	307,316	181,883	489,199
9	239,179	345,845	585,024	310,712	183,269	493,981
10	237,177	349,510	586,687	316,698	184,641	501,339
11	236,933	350,705	587,638	321,259	186,419	507,678
12	233,004	352,522	585,526	322,550	189,196	511,746
2016.01	231,150	356,250	587,400	322,353	189,960	512,313
2	236,133	355,174	591,307	322,556	191,087	513,643
3	234,156	355,976	590,132	323,837	190,738	514,575

자료 : 한국은행대전충남본부, 대전세종충남금융기관 여수신 동향

부도율

(단위 : 전자결제조정전 %, %p, 억원, 개)

구 분	지역별어음부도율						부도 금액	부도 업체수	신규 법인수
	충남	천안	홍성	논산	공주	서산			
2013.05	0.12	0.16	0.00	0.00	0.30	0.00	12.8	2	188
6	0.04	0.01	0.00	0.00	0.02	0.00	3.8	1	190
7	0.73	0.53	0.00	0.00	0.07	0.03	79.1	5	252
8	0.23	0.16	0.08	0.01	0.00	0.00	18.2	5	204
9	0.17	0.19	0.08	0.00	0.00	0.00	16.1	3	141
10	0.07	0.06	0.00	0.00	0.00	0.00	6.6	0	216
11	0.04	0.03	0.06	0.04	0.00	0.03	4.4	0	184
12	0.08	0.14	0.08	0.00	0.00	0.04	8.7	0	215
2014.01	0.03	0.07	0.00	0.00	0.00	0.00	2.4	2	219
2	1.39	0.07	0.00	0.00	0.00	0.00	152.6	1	217
3	0.09	0.10	0.00	0.00	0.00	0.00	10.2	0	235
4	0.19	0.20	0.01	0.14	0.00	0.00	21.4	1	212
5	3.43	0.01	41.34	0.00	0.00	0.00	331.0	1	201
6	4.99	4.14	39.77	0.00	0.00	0.00	563.7	0	204
7	0.04	0.01	0.14	0.00	0.00	0.00	3.5	2	269
8	0.08	0.09	0.02	0.00	0.00	0.03	7.1	0	208
9	0.65	1.66	0.09	0.79	0.00	0.00	69.5	2	214
10	0.29	0.60	0.00	1.24	0.00	0.00	29.7	0	227
11	0.23	0.55	0.00	0.66	0.00	0.00	22.8	0	206
12	0.51	0.37	0.00	0.44	0.00	0.00	58.1	0	250
2015.01	0.11	0.13	0.26	0.15	0.00	0.00	11.8	3	288
2	0.39	0.36	0.08	0.00	0.00	0.01	38.0	3	204
3	0.47	0.34	0.08	0.00	0.00	0.00	59.5	1	269
4	0.46	0.55	0.02	0.35	0.47	0.00	49.0	4	265
5	0.62	1.28	0.00	0.00	0.33	0.00	53.0	0	219
6	0.51	0.35	0.00	0.09	0.68	0.00	52.1	1	248
7	0.81	2.14	0.00	0.28	0.27	0.00	86.6	4	305
8	0.21	0.52	0.00	0.32	0.17	0.00	23.4	0	224
9	0.12	0.18	0.00	0.23	0.00	0.00	11.7	0	224
10	0.12	0.31	0.00	0.00	0.00	0.00	11.8	2	268
11	0.47	1.04	0.00	1.78	0.00	0.00	50.6	0	298
12	0.16	0.02	0.00	3.35	0.00	0.00	17.2	0	265
2016.01	0.12	0.03	0.00	0.18	0.00	0.29	10.4	3	258
2	0.18	0.00	0.00	1.91	0.00	0.21	18.6	0	246
3	0.20	0.13	0.00	0.51	0.00	0.20	21.6	0	301

자료 : 한국은행대전충남본부, 지역경제통계(2016.4월) / 중소기업청, 지역별 신설법인 현황 보도자료

주 : 신설법인수는 2013년 6월까지 세종시 포함 수치임.

토지거래, 건축, 미분양주택

(단위: 천㎡, ㎡, %, 호수)

구 분	건축허가(㎡)		건축착공(㎡)		토지거래(천㎡)		미분양주택	
	면적	전년동 월(기)비	면적	전년동 월(기)비	면적	전년동 월(기)비	호수	전년동 월(기)비
2012	9,794,659	-1.9	7,979,321	-11.5	167,889	-13.0	5,596	-60.6
2013	8,674,931	-12.9	7,896,601	-1.0	172,585	2.7	2,657	-110.6
2014	9,026,863	3.9	7,981,867	1.1	173,751	2.4	2,193	-21.2
2015	10,502,478	14.1	10,324,755	22.7	182,777	3.3	-	-
2013.07	608,787	15.1	477,506	0.4	13,264	9.8	2,565	-57.5
8	966,712	10.0	1,228,153	96.6	12,931	23.5	2,321	-61.1
9	841,477	16.9	866,764	97.0	9,945	7.5	2,346	-62.1
10	760,401	57.6	1,426,420	225.8	14,058	4.2	2,007	-51.6
11	485,898	-26.3	365,483	-43.6	11,699	-23.6	3,265	6.4
12	738,469	-50.5	335,976	-23.1	22,775	50.8	3,566	21.2
2014.01	339,091	-26.6	259,653	-36.0	13,221	-7.9	3,204	19.1
2	475,423	-20.3	380,747	-26.3	15,990	29.7	2,741	6.9
3	803,818	3.0	923,800	53.8	16,739	9.8	2,260	-16.2
4	878,914	14.6	666,087	4.6	16,742	-5.9	1,878	-26.5
5	723,478	-17.2	604,244	6.9	13,785	-11.8	1,587	-32.5
6	1,178,725	48.6	745,028	58.0	12,916	2.9	1,353	-54.3
7	608,031	-0.1	599,714	25.6	15,077	13.7	1,816	-29.2
8	1,430,976	48.0	419,954	-65.8	12,705	-1.7	2,095	-9.7
9	556,713	-33.8	1,211,671	39.8	12,371	24.4	1,525	-35.0
10	720,529	-5.2	754,324	-47.1	13,491	-4.0	2,676	33.3
11	609,420	25.4	996,314	172.6	15,100	29.1	2,338	-28.4
12	701,745	-5.0	420,331	25.1	18,614	-18.3	2,838	-20.4
2015.01	844,479	149.0	483,721	86.3	13,951	5.5	2,199	-3.1.4
2	787,504	65.6	435,742	14.4	13,417	-16.1	2,318	-15.4
3	548,550	-31.8	847,633	-8.2	21,558	28.8	2,031	-10.1
4	1,261,990	43.6	1,012,593	52.2	16,350	-2.3	2,535	35.0
5	1,019,805	41.0	1,163,271	92.5	14,193	3.0	2,966	86.9
6	743,174	-36.9	1,078,294	44.7	14,433	11.7	3,475	156.8
7	752,211	23.7	679,810	13.4	16,459	9.2	3,345	84.2
8	908,095	-36.5	967,543	130.4	13,132	3.4	3,636	73.6
9	654,550	17.6	840,191	-30.7	12,590	1.8	5,537	263.1
10	1,375,932	91.0	748,404	-0.8	12,473	-7.5	5,110	91.0
11	808,546	32.7	1,393,289	39.8	15,947	5.6	6,618	183.1
12	797,642	13.7	728,780	73.4	18,274	-1.8	9,065	219.4
2016.01	639,770	-24.2	1,031,682	113.3	12,134	-13.0	8,530	287.9
2	528,282	-32.9	407,734	-6.4	13,323	-0.7	8,249	255.9
3	863,476	57.4	594,301	-29.9	17,294	-19.8	7,823	285.2
4	1,014,223	-19.6	631,697	-37.7	15,430	-5.6	-	-

자료: 충청남도, 건축허가 및 착공통계 / 한국감정원, 토지거래현황, 미분양주택

주택매매가격지수, 주택전세가격지수

(2013.3=100, %)

구 분	주택매매가격지수						주택전세가격지수					
	지수	전년 동월비	전월비	아파트	단독	연립	지수	전년 동월비	전월비	아파트	단독	연립
2013.03	100.0	5.9	0.2	100.0	100.0	100.0	100.0	10.2	0.7	100.0	100.0	100.0
4	100.3	5.2	0.3	100.4	100.0	100.2	100.4	9.2	0.4	100.5	100.1	100.1
5	100.4	4.8	0.1	100.6	100.0	101.1	100.6	8.8	0.2	100.7	100.1	101.1
6	100.6	4.5	0.2	100.8	99.9	101.7	100.9	8.6	0.3	101.1	100.1	101.9
7	100.8	4.0	0.2	101.1	99.8	101.8	101.2	7.9	0.3	101.6	100.0	102.0
8	100.8	3.6	0.0	101.3	99.6	101.9	101.5	7.6	0.3	101.8	100.3	102.7
9	101.0	3.2	0.2	101.6	99.5	102.3	101.9	7.2	0.4	102.4	100.4	104.5
10	101.6	3.3	0.6	102.1	100.1	103.9	103.2	7.6	1.3	103.6	101.4	106.3
11	102.1	3.2	0.5	102.6	100.4	104.1	104.0	6.8	0.8	104.4	102.1	106.5
12	102.6	3.4	0.5	103.4	100.5	104.5	105.1	7.1	1.1	106.1	102.3	106.8
2014.01	102.8	3.4	0.2	103.6	100.6	104.9	105.7	6.8	0.6	106.9	102.5	107.3
2	103.2	3.4	0.4	104.0	100.8	105.2	106.2	7.0	0.5	107.7	102.6	107.7
3	103.5	3.5	0.3	104.4	100.9	105.9	106.9	6.9	0.6	108.5	102.8	109.2
4	103.8	3.5	0.3	104.8	100.9	106.6	107.2	6.9	0.3	109.0	102.7	109.5
5	104.0	3.6	0.2	105.0	100.9	106.9	107.4	6.8	0.2	109.3	102.7	109.9
6	104.3	3.7	0.3	105.5	101.0	107.0	107.7	6.8	0.3	109.7	102.8	110.1
7	104.6	3.8	0.2	105.9	101.0	107.0	108.1	6.9	0.4	110.1	103.1	110.2
8	104.8	3.9	0.2	106.2	101.0	107.0	108.4	6.9	0.3	110.5	103.2	110.3
9	105.1	4.1	0.3	106.7	100.9	107.7	108.8	6.7	0.3	111.0	103.2	110.4
10	105.4	3.7	0.3	107.1	101.0	107.9	109.0	5.7	0.2	111.3	103.3	110.7
11	105.6	3.4	0.1	107.3	100.9	108.1	109.1	4.9	0.1	111.5	103.2	111.1
12	105.8	3.1	0.2	107.5	101.0	108.4	109.3	4.1	0.2	111.7	103.4	111.6
2015.01	105.9	2.9	0.1	107.6	101.0	108.4	109.4	3.5	0.1	111.7	103.6	111.8
2	105.9	2.6	0.0	107.6	101.1	108.6	109.5	3.1	0.0	111.7	103.7	111.9
3	106.0	2.4	0.1	107.7	101.2	108.5	109.6	2.6	0.1	111.8	103.8	112.3
4	106.1	2.2	0.3	107.7	101.4	108.9	109.7	2.3	0.1	111.9	103.9	112.9
5	106.2	2.1	0.1	107.8	101.4	109.0	109.8	2.2	0.1	112.0	103.9	113.1
6	106.1	1.7	-0.1	107.7	101.4	109.0	109.8	1.9	-0.1	111.9	103.8	113.1
7	106.1	1.5	0.0	107.7	101.4	109.1	109.8	1.5	0.0	111.9	103.8	113.1
8	106.0	1.2	-0.1	107.6	101.4	108.7	109.7	1.2	-0.1	111.9	103.8	112.4
9	106.0	0.8	0.0	107.5	101.4	108.9	109.8	0.1	0.1	111.9	103.9	112.6
10	106.0	0.6	0.0	107.6	101.4	108.8	109.9	0.8	0.1	112.1	103.9	112.6
11	106.2	0.6	0.1	107.7	101.6	108.8	110.1	0.9	0.2	112.2	104.4	112.6
12	106.1	0.4	-0.0	107.7	101.6	108.8	110.2	0.8	0.1	112.3	104.4	112.6
2016.01	100.0	0.2	-0.0	99.9	100.1	100.1	100.0	0.7	-0.0	100.0	100.1	100.2
2	99.9	0.1	-0.1	99.9	100.1	100.1	99.9	0.6	-0.1	99.9	100.2	100.2
3	99.8	-0.0	-0.1	99.8	100.1	100.1	99.9	0.4	-0.1	99.9	100.1	99.8
4	99.7	-0.2	-0.1	99.7	100.1	100.0	99.8	0.3	-0.1	99.8	100.0	99.8

자료 : 국민은행, 전국주택가격동향조사

4. 주요 해외경제지표

(단위: %)

구 분	미국					중국				
	산업 생산	소매 판매	소비자 물가	수출 (BOP)	수입 (BOP)	산업 생산	소매 판매	소비자 물가	수출 (FOB)	수입 (CIF)
2011	2.9	7.3	3.2	16.2	15.5	13.9	17.1	5.4	20.3	24.9
2012	2.8	5.0	2.1	4.2	2.9	10.0	14.3	2.6	7.9	4.3
2013	1.9	3.6	1.5	1.9	-0.4	9.7	13.1	2.6	7.8	7.2
2014	2.9	4.2	1.6	2.5	3.5	8.3	12.0	2.0	6.0	0.5
2015	0.3	2.3	0.2	-7.3	-4.3	6.1	10.7	1.4	-2.9	-14.2
2014.01	-0.5	-0.9	1.6	-0.4	1.4	—	—	2.5	10.5	9.9
2	0.8	1.3	1.1	-1.5	-0.3	8.6	11.8	2.0	-18.1	9.8
3	0.8	1.2	1.5	3.2	3.1	8.8	12.2	2.4	-6.6	-11.5
4	0.1	0.8	2.0	-0.3	0.5	8.7	11.9	1.8	0.8	0.7
5	0.4	0.2	2.1	1.3	-0.2	8.8	12.5	2.5	7.1	-1.6
6	0.4	0.3	2.1	-0.8	-0.7	9.2	12.4	2.3	7.2	5.4
7	0.1	0.0	2.0	1.6	0.3	9.0	12.2	2.3	14.4	-1.6
8	0.0	0.7	1.7	-0.2	0.2	6.9	11.9	2.0	9.4	-2.4
9	0.4	-0.2	1.7	-1.3	-0.3	8.0	11.6	1.6	15.2	6.9
10	0.1	0.4	1.7	1.3	0.8	7.7	11.5	1.6	11.6	4.4
11	1.0	0.4	1.3	-1.2	-2.1	7.2	11.7	1.4	4.7	-6.9
12	-0.2	-0.8	0.8	-1.4	1.8	7.9	11.9	1.5	9.7	-2.5
2015.01	-0.5	-0.5	-0.1	-3.9	-3.5	—	—	0.8	-3.5	-19.7
2	-0.1	-0.5	0.0	-2.3	-4.1	6.8	10.7	1.4	48.1	-20.6
3	-0.3	1.6	-0.1	0.7	7.6	5.6	10.2	1.4	-15.2	-12.5
4	-0.2	0.0	-0.2	1.7	-3.5	5.9	10.0	1.5	-6.7	-16.0
5	-0.2	1.0	0.0	-1.2	-0.7	6.1	10.1	1.2	-3.5	-17.4
6	-0.2	0.1	0.1	-0.2	1.4	6.8	10.6	1.4	1.5	-6.8
7	0.6	0.6	0.2	0.8	-1.4	6.0	10.5	1.6	-9.2	-8.5
8	0.1	-0.1	0.2	-3.3	1.1	6.1	10.8	2.0	-5.8	-13.9
9	-0.3	0.1	0.0	2.0	-2.2	5.7	10.9	1.6	-4.0	-20.3
10	-0.1	0.0	0.2	-2.1	-0.3	5.6	11.0	1.3	-7.1	-18.7
11	-0.6	0.3	0.5	-1.9	-2.1	6.2	11.2	1.5	-7.1	-8.9
12	-0.4	0.4	0.7	-0.7	0.2	5.9	11.1	1.6	-1.9	-7.8
2016.01	0.5	-0.5	1.4	-3.4	-1.6	—	—	1.8	-11.4	-19.1
2	-0.6	0.3	1.0	1.6	1.4	5.4	10.2	2.3	-25.4	-13.8
3	-0.6	-0.3	0.9	-1.6	-4.3	6.8	10.5	2.3	11.5	-7.6
4	—	1.3	—	—	—	6.0	10.1	2.3	-1.8	-10.9

주: (미국) 월별 및 분기별 전기대비 증감률은 계절변동조정 후 기준, 산업생산(전산업, 2007=100), 최근 수치는 잠정치 포함

(중국) 전년동기대비 기준, 산업생산(전산업), 최근 수치는 잠정치 포함, 2월은 1~2월 누계치임

자료: 한국은행, 해외경제 포커스(제2016-19호)

(단위: %)

구 분	일본					유로지역				
	산업 생산	소매 판매	소비자 물가	수출 (FOB)	수입 (CIF)	산업 생산	소매 판매	소비자 물가	수출 (FOB)	수입 (CIF)
2011	-2.8	-1.0	-0.3	-2.7	12.1	3.5	-0.4	1.4	13.7	13.8
2012	0.6	1.8	0.0	-2.7	3.8	-2.3	-1.4	1.5	7.8	1.8
2013	-0.8	0.9	0.4	9.5	14.9	-0.7	-0.6	1.1	0.9	-2.9
2014	2.1	-0.3	2.7	4.8	5.7	0.9	1.5	0.8	2.3	0.7
2015	-1.2	1.6	0.8	3.4	-8.7	1.6	2.8	0.8	4.9	2.1
2013.08	-0.5	1.6	0.9	14.6	16.2	1.0	0.0	1.3	1.9	0.3
9	1.5	1.0	1.1	11.4	16.7	0.2	-0.1	1.1	-0.3	-0.4
10	0.6	-0.3	1.1	18.6	26.3	-0.6	-0.3	0.7	0.5	0.1
11	0.3	1.1	1.5	18.4	21.2	1.4	1.0	0.9	-0.1	-0.6
12	0.5	-0.6	1.6	15.3	24.8	-0.3	-1.6	0.8	-1.0	0.0
2014.01	3.2	1.6	1.4	9.4	25.1	-0.2	1.1	0.8	2.4	2.4
2	-2.1	0.1	1.5	9.8	9.1	0.0	0.3	0.7	-1.5	-2.8
3	0.5	6.5	1.6	1.8	18.2	-0.4	0.5	0.5	-0.7	-0.5
4	-2.3	-13.4	3.4	5.0	3.6	1.2	-0.2	0.7	0.3	1.4
5	0.3	3.8	3.7	-2.8	-3.5	-0.9	0.1	0.5	3.1	1.7
6	-1.9	0.9	3.6	-2.0	8.6	-0.4	0.5	0.5	-2.0	-1.1
7	-0.1	0.6	3.4	3.9	2.4	0.7	-0.8	0.4	0.8	1.4
8	-0.8	1.2	3.3	-1.3	-1.4	-1.0	1.0	0.4	-1.6	-2.4
9	1.4	1.7	3.2	6.9	6.2	0.9	-0.5	0.3	4.7	2.7
10	0.4	-0.6	2.9	9.6	3.1	0.0	0.5	0.4	0.4	-1.3
11	-0.6	0.0	2.4	4.9	-1.6	0.1	0.7	0.3	-1.5	-1.2
12	0.2	0.0	2.4	12.8	1.9	1.1	0.1	-0.2	2.1	0.1
2015.01	2.9	-1.6	2.4	16.9	-9.3	-0.8	0.8	-0.6	-1.4	-0.5
2	-2.2	0.4	2.2	2.4	-3.6	1.3	-0.1	-0.3	4.1	2.9
3	-0.5	-0.9	2.3	8.5	-14.4	0.2	0.0	-0.1	0.2	4.1
4	0.7	0.2	0.6	7.9	-4.1	-0.5	0.5	0.0	-0.6	-2.0
5	-2.2	0.8	0.5	2.4	-8.7	-0.3	0.3	0.3	-0.6	-1.7
6	1.7	-0.3	0.4	9.5	-3.1	0.4	0.1	0.2	0.9	2.3
7	-0.9	0.9	0.2	7.6	-3.3	0.4	0.4	0.2	0.6	-1.3
8	-0.7	-0.1	0.2	3.1	-3.2	-0.4	0.4	0.1	-3.6	-2.1
9	0.3	0.4	0.0	0.5	-11.0	0.1	-0.2	-0.1	0.7	0.6
10	1.2	1.2	0.3	-2.2	-13.4	0.7	-0.1	0.1	0.2	0.3
11	-1.1	-2.2	0.3	-3.4	-10.2	-0.2	0.1	0.1	1.6	-0.3
12	-1.2	-0.2	0.2	-8.0	-18.0	-0.5	0.6	0.2	-0.2	0.1
2016.01	2.5	-0.4	0.0	-12.9	-17.8	2.4	0.3	0.3	-2.1	-2.9
2	-5.2	-2.3	0.3	-4.0	-14.2	-1.2	0.3	-0.2	0.7	2.6
3	3.6	1.5	-0.1	-6.8	-14.9	-0.8	-0.5	0.0	-	-

주: (일본) 수출입, 물가 전년동기대비, 기타 전기대비 기준, 산업생산(광공업), 최근 수치는 잠정치 포함, 기준년(2010=100)임

(유로) 계절조정 후 물가는 전년동기대비, 기타 전기대비 기준, 역내교역제외, 산업생산(건설업 제외 전산업), 최근 수치는 잠정치 포함

자료: 한국은행, 해외경제 포커스(제2016-19호)

충남의 밝은 미래 충남연구원이 열어갑니다

맑고 깨끗한 자연환경에서 역사와 전통을 소중하게 간직하고,
앞선 지식과 정보를 공유하며, 풍요롭고 건강한 정신으로
활기찬 삶을 살아가는 모습이 바로 충남도민의 모습입니다.
희망찬 충남의 미래를 충남연구원이 함께 열어가겠습니다.



충청남도



충남연구원
ChungNam Institute