

현안과제연구

Issue Report

2016. 05. 30

CONTENTS

〈요약〉

1. 연구의 개요
2. 지역여건분석
3. 수산물 요리축제 사례
4. 개최 방안
5. 부문별 기본구상

태안군 만리포 해수욕장 지역대표 축제 연구

김경태, 권미정

충남연구원 문화관광디자인연구부 책임연구원, kimkt@cni.re.kr

충남연구원 문화관광디자인연구부 연구원, mwhs@cni.re.kr

본 연구의 목적은 지역의 만리포 해수욕장을 활용하여 태안군 만리포 해수욕장 축제 개최 방안을 통해 태안 만리포 지역 활성화 방안을 모색하는데 있음.

요약

- HS호 유류유출 오염사고 10주년을 맞아 123만 전국 자원봉사자와 지역주민들의 헌신적인 극복의지로 청정해역으로 다시 태어난 태안의 기적을 기념.
- 축제를 통해 태안지역의 발전과 지역경제효과 극대화 방안 모색으로 지역이미지 제고 및 관광효과 극대화 방안 모색
- 이에, 성공적인 만리포 수산물 요리축제 개최를 위해서는 기본방향으로
 - 차별화된 주제를 활용한 특색있는 축제 개최
 - 지역 수산물 산업 육성 기반 마련
 - 단계적 축제 개최 준비
- 태안 만리포 수산물 요리 축제 추진방안
 - 지역밀착형
 - 인문자원과 연계성(역사, 문화, 생활, 민속 등)
 - 명확한 주제성
 - 상징적 랜드마크 또는 자원
- 태안 만리포 수산물 요리 축제 부문별 기본구상
 - 축제주제 및 명칭선정
 - 개최시기 및 기간
 - 장소 및 공간 전략
 - 이벤트 계획 방안
 - 편의시설 및 서비스시설 운영방안
 - 홍보계획 방안

- 목 차 -

1. 연구의 개요	1
1) 연구의 배경 및 필요성	1
2) 연구의 목적	2
2. 지역 여건분석	3
1) 태안군 관광현황	3
2) 태안군 및 만리포 관광객 추이	10
3) 만리포 주변 관광축제 및 이벤트 개최현황	14
3. 수산물 요리축제 사례	15
1) 멜버른 푸드 앤 와인 페스티벌	15
2) PEI 국제 해산물축제	17
3) 남도음식문화 큰잔치	19
4) 전주비빔밥 축제	21
4. 태안 만리포 수산물 요리축제 개최 방안	23
1) 총괄	23
2) 기본방향	24
3) 추진방안	25
5. 태안 만리포 수산물 요리축제 부문별 기본구상	27
1) 주제 및 명칭선정	27
2) 개최시기 및 기간	29
3) 장소 및 공간전략	30
4) 이벤트 계획 방안	31
5) 편의시설 및 서비스시설 운영방안	36
6) 홍보계획 방안	44

연구의 개요 ◀

01

1) 연구의 배경 및 필요성

(1) 연구의 배경

- HS호 유류유출 오염사고 10주년을 맞아 123만 전국 자원봉사자와 지역주민들의 헌신적인 극복의지로 청정해역으로 다시 태어난 태안의 기적을 기념
- 자원봉사자들에 대한 감사와 보은행사는 물론, 태안만의 유일한 기적의 성지로 자원 삼아 대표 행사나 축제로 승화시켜 지역경제 활성화 도모

(2) 연구의 필요성

- 이를 통해 국제 관광 시장에 지역의 자원을 알리고 사업 추진을 통해 구축된 지역의 인적 자원과 역량을 기반으로 지역 내에서 지속적인 운영이 자체적으로 이뤄질 것임
- 주요 대상지인 태안군 만리포 지역의 경우 유류피해 극복 기념관, 해수욕장, 천리포 수목원 등의 자원 등 해양자원 및 환경과 관련된 자원과 국가적인 사업이 진행되고 있는 곳으로 행사 개최를 통해 해양생태 환경교육과 지역 수산물 산업 관련 홍보 추진이 필요함

2) 연구의 목적

- 현대인의 대표적인 가치관인 웰빙(Well-being : 개인이 건강하게 잘 먹고 잘 살고자 하는 생활방식) 및 로하스(LOHAS : Lifestyle of Health and Sustainability : 후손들까지 건강하게 잘 먹고 잘 살게 하고자 하는 생활방식으로 환경적 가치에 높은 비중을 두는 현대인의 대표적 가치관) 욕구를 충족시키기 위한 축제 상품 개발
- 축제를 통해 태안지역의 발전과 지역경제효과 극대화 방안 모색 ➡ 지역 이미지 제고 및 관광효과 극대화 방안 모색
- 공급자(지역주민)중심의 지역축제를 수요자(관광객) 중심의 문화관광 축제로 개발 ➡ 국가지정 문화관광 축제 토대 마련
- 축제를 통한 지역 자원 활용방안 모색과 산업화 전략 수립
- 산업자원부, 지역연고산업 진흥사업, 연 10억 지원신청 : 전북 전주시 : “막걸리” 를 지역연고 진흥사업으로 신청
- 지역주민과 관광객이 누구나 함께 참여할 수 있는 “열린 축제 모델” 개발

지역 관광여건 분석 ◀

02

1) 태안군 관광현황

■ 지정문화재

- 2012년 기준 태안군내 역사문화자원은 총 55개로 국가지정문화재 27개, 지방문화재 21개, 문화재자료 6개, 등록문화재1개가 있음
- 국가지정문화재로서 태안마애삼존불이 국보로 지정되어 있으며, 신두리사구, 안면도 모감주나무군락과 란도깡이갈매기서식지, 꽃지 할미할아비바위 등이 천연기념물로 지정되어 있음
- 지방지정문화재 중 유형문화재로는 몽산리석가여래좌상, 경이정, 흥주사 만세루, 흥주사 3층석탑, 목애당 등이 있으며, 무형문화재로는 황도봉기풍어제, 태안 설위설경 등이 있음

【표 II -1】 태안군 문화재 현황

구분	계	국 가 지 정 문 화 재							지 방 지 정 문 화 재					문화재자료	등록문화재
		소계	국보	보물	사적 및 명승	천연 기념물	중요 민속 자료	중요 무형 문화재	소계	유형 문화재	기념물	민속 자료	무형 문화재		
개소	27	6	1	-	1	4	-	-	21	5	6	1	2	6	1

자료 : 태안군, 태안통계연보, 2012년

■ 태안 8경

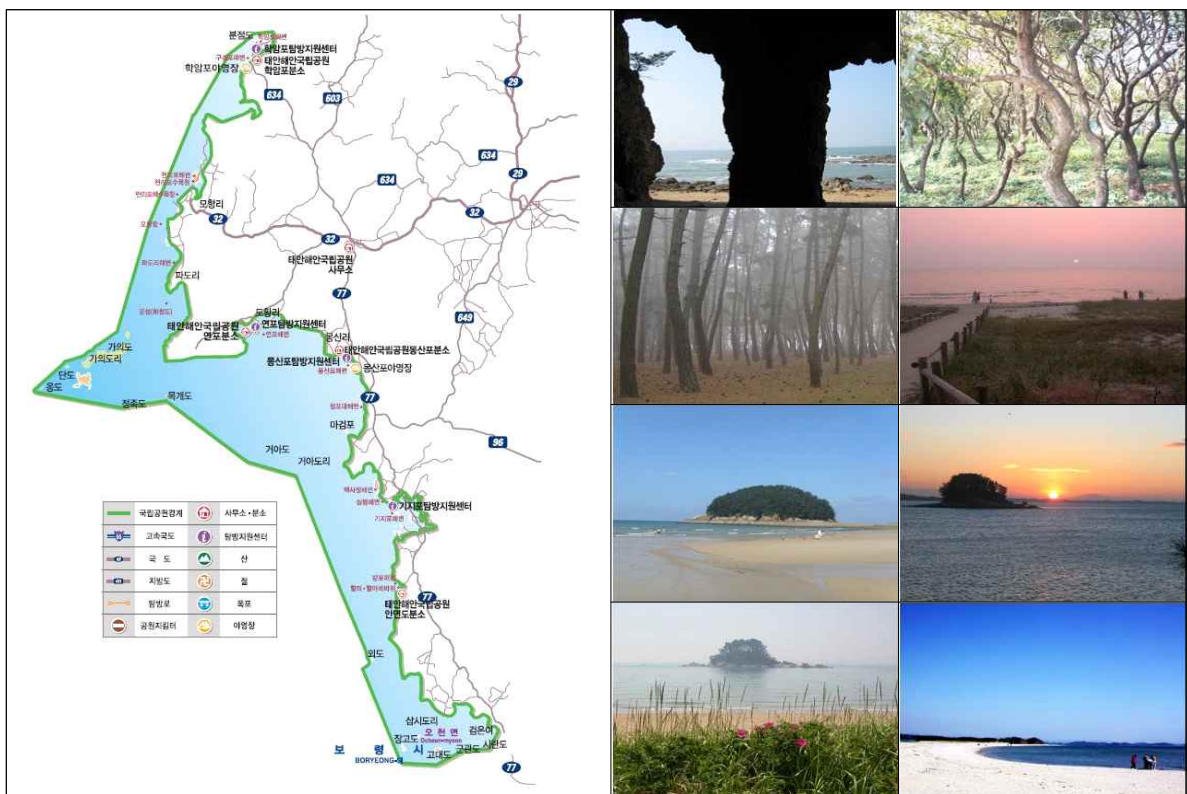
- 천혜의 자연경관을 자랑하는 태안군의 대표적인 태안8경은 태안군의 전 지역에 고르게 분포하고, 인접한 관광자원의 거점화 역할을 담당하고 있음
- 지역의 정체성과 이미지를 제고하고 많은 관광객들이 찾는 태안8경은 백화산, 안흥성, 안면송림, 만리포, 신두사구, 가의도, 몽산해변, 할미·할아비바위임



【그림 II -7】 태안 8경

■ 해안국립공원 및 해수욕장

- 태안군은 2013년 기준 태안해안국립공원이 356.653km²에 걸쳐 지정되어 있고, 학암포에서 남쪽으로 영목에 이르기까지 약 230km의 리아스식 해안선을 따라 억겁(億劫)을 통해 자연이 만들어낸 아름다운 갯벌, 해안사구(砂丘), 해님이 등 뻐어난 자연경관 다양한 동, 식물들이 함께 어우러져 독특한 해양 생태계를 구성함.



【그림 II -8】 태안해안국립공원

- 태안해안국립공원은 서울면적의 약 1/2 정도인 377.019km²로 (태안 356.653, 보령 20.366) 우리나라 13번째 국립공원으로 지정된(78.10.20) 국내유일의 해안국립공원임
- 태안군에는 530.8km에 달하는 리아스식 해안선을 따라 크고 작은 해수욕장들이 다수 분포하여 여름철의 관광수요가 매우 높고, 특히 연간 100만 명 이상의 관광객이 집중하는 꽃지해수욕장이 입지하고 있음.
- 태안의 해수욕장은 대부분 화장실과 공동수도 시설을 갖추고 있으나, 탈의장, 샤워장, 망루대 등은 일부 해수욕장에만 구비되어 있음.
- 대부분의 해수욕장들은 경사가 완만하고 수온이 높아 가족단위의 피서객에게 인기가 있고, 해안경관의 보전을 위하여 1978년 태안반도 일대를 태안해안국립공원으로 지정하여 개발을 제한하고 있음.
- 만리포 지구와 연계가 가능한 소원면 관내의 해수욕장은 천리포 및 만리포 해수욕장을 제외한 총 6곳의 해수욕장이 반경 7km에 위치하고 있음.
- 주요해수욕장은 북쪽으로부터 구름포, 의항, 방주골, 어은돌, 파도리, 통개 해수욕장이 위치해 있으며, 백리포해수욕장까지 포함할 경우는 총 7곳임.
- 주변해수욕장의 관광객은 점차 감소추세가 있으나 향후 만리포 관광지의 개발이 될 경우 시너지 효과에 의하여 관광객이 증가할 것으로 전망됨.



자료 : 태안군 문화관광홈페이지

【그림 II-9】 만리포 주변 해수욕장

■ 주요 도서

- 태안군의 도서는 119개소로 유인도서와 무인도서 대부분이 천혜의 관광자원이고, 주변지역의 관광자원과 연계되어 입체적인 관광루트를 형성하고 있음.
- 태안군의 주요 관광 섬은 유인도서를 중심으로 지역적으로 안면도권과 연포권에 분포하고 있음
 - 안면도권은 유인도서인 황도, 외도, 내파수도, 연포권은 유인도서인 가의도, 마도, 신

진도와 무인도서인 격렬비열도, 궁시도가 주요 관광 섬임.

- 주요 관광 섬들은 여객선이나 유람선에 의한 경관 감상과 바다낚시 등으로 유명하고, 주요 항·포구와 연결되어 태안군의 특색음식을 즐길 수 있음.

【표 II -2】 태안군 섬 현황

(단위 : 인, 대)

구분	주요섬	위치	특징
안면도권	황도	태안군 안면읍 황도리	작은 어촌 마을로 각종 해산물이 풍부하고 천연의 갯벌로 유명하여 조개, 굴, 소라 등 어패류가 많이 잡힘. 바다 낚시꾼들이 돛을 잡기 위해 봄철에 많이 찾음
	외도	태안군 안면읍 승언리	멸치·넙치·가자미·새우 등이 잡히고, 김·파래 등을 채취함. 해식애와 곰솔·후박나무 숲이 어울려 경승지를 이루므로 태안 해안국립공원의 일부로 지정
	내파수도	태안군 안면읍 승언리	연안의 기암괴석과 정상의 동백나무 숲이 장관이며, 특히 200m에 이르는 방파제가 전국 유일하게 구석(球石)으로 축조
연포권	가의도	태안군 근흥면 가의도리	동백나무와 소사나무숲이 아름다우며, 중국과 가까이 있고, 해변에는 조약돌이 깔려있음
	격렬비열도	태안군 근흥면 가의도리	근흥면 가의도리 부속도서로 최서단에 위치하며, 늘어선 3개의 섬 모양이 “새”가 열을 지어 날아가는 모습과 같다고 하여 붙여진 이름. 무인도이면서 화산재가 쌓여 형성. 환경부 출입 통제 지역
	궁시도	태안군 근흥면 가의도리	궁시도는 사람이 살지 않는 무인도로 낚시광들이 즐겨찾는 곳임
	마도	태안군 근흥면 신진도리	낚시객들이 즐겨 찾아 해변에서 바다낚시가 성행
	신진도	태안군 근흥면 신진도리	신진도에서 가장 높은 후망봉은 망망대해의 크고 작은 섬들과 주변의 자연의 자연경관, 고기 배들의 모습, 어촌 생활 등을 함께 볼 수 있는 명소로 유명

■ 어항

- 어항은 수산업 기반시설이나 해양관광에도 중요한 기반시설이 되고 있는데, 태안군에는 2001년 현재 국가어항 2개소, 지방어항 12개소, 어촌종주항 28개소의 총 42개소의 어항이 있음.
- 태안군의 주요 항·포구는 해안선을 따라 만리포권, 안면도권, 연포권, 몽산포권, 기타 지역으로 고르게 분포하고 있으며, 수많은 관광객이 이용하고 있음.
- 어항은 최근에 크게 활성화되고 있는 어촌관광의 중심공간이 되고 있으며, 바다낚시, 인근 해변의 관광지, 도서관광의 기·종착점으로 중요한 관광자원의 하나임

- 만리포와 천리포 해수욕장 인근에 위치한 모항항은 만리포지구로부터 직선 거리 약 1km정도에 위치하고 있으며, 다양한 기암괴석과 바다로 뻗은 방파재 등이 항구로서의 운치를 더해줌
- 모항항은 태안해안국립공원내에 위치하고 있어 관광어항으로서의 역할을 수행하고 있으며, 주변이 태안해안국립공원으로 천혜의 자연경관을 감상 할 수 있는 입지적 여건을 갖추고 있음.

【표 II -3】 모항항

구분	가구	인구	항내수면적	정온수면적	어선	주요어종
국가어항	214가구	618명	100,000㎡	25,000㎡	96척	꽃게, 넙치, 우럭, 붕장어

자료 : 태안군 홈페이지

■ 주요 축제

- 지역축제는 인간들의 사회형성 과정에서 중요한 의미를 함유해 왔을 뿐만 아니라, 구성원들의 연대감과 더불어 재생산을 위한 활력을 충전시킴.
- 태안군은 쭈꾸미, 해삼, 대하 등 수산물과 툴립, 백합, 연꽃 등의 화훼, 마늘 등의 특산물 축제가 대부분을 차지하고 있으며, 서해안해변축제, 바다항토축제, 안면도 저녁놀이축제 등 지역의 자연경관을 활용한 축제가 개최되고 있음.
- 황도붕기풍어제는 충청남도 지정문화재로서 단순한 축제라기보다는 마을주민 전체가 참여하는 종교의식에 가까운 행사로 그 원형이 잘 남아있으며, 마을의 화목과 협동을 다지는 민속놀이로 전승되고 있음.



자료 : 태안시티투어 홈페이지(<http://www.taeancitytour.com>)

【그림 II -10】 태안군 축제현황

■ 어촌체험마을

- 태안군에는 해안자원을 활용하여 각 마을별로 어촌체험마을을 운영하고 있으며, 갯벌과 연안의 다양한 생태자원을 바탕으로 각각 차별화된 어업체험 프로그램과 생태관광을 도입하고 있음
- 태안군에는 총 5개의 어촌체험마을이 지정 운영되었으나 2014년 고남의 영목마을이 해양수산부 지정 체험마을에서 퇴출되었음

【표 II -4】 어촌체험마을 (2014년 기준)

(단위 : 인, 대)

마을명	주요시설명	선정년도	퇴출
태안군 이원면 내리 (만대마을)	방문객센터,진입공간,주차장,갯벌진입계단 등	' 05년	
태안군 안면읍 고남2리 (영목마을)	전망대정자시설,잠수로도로시설,독살복원 등	' 05년	'14
태안군 안면읍 중장리(대야도마을)	체험광장,안내판,독살,화장실,세족장,세족장등	'06년	
태안군 근흥면 용신리(용신마을)	종합안내센터 등	'09년	
태안군 안면읍 중장리(병술만마을)	관광안내소, 체험광장, 파고라, 안내표지판등	'10년	

자료 : 해양수산부, 어촌체험마을 선정현황, 2015

■ 기타 주변지역 자원

- 태안 신두리해안사구는 우리나라 최고의 사구지대로 태안군 신두리 해수욕장에 위치하고 있으며 그곳에는 사막처럼 펼쳐진 넓은 모래벌판으로 이루어져 있음.
- 신두리해안사구는 빙하기 이후 약 1만 5천 년 전부터 서서히 형성된 것을 추정되며 강한 바람에 모래가 파랑에 의해 해안가로 운반되면서 오랜 세월을 거쳐 모래언덕으로 만들어진 것으로 내륙과 해안의 완충공간 역할을 하며, 바람자국 등 사막지역에서 볼 수 있는 경관이 나타남.

【표 II-5】 신두사구

소재지	종목	면적	특징
태안군 원북면 신두리	천연기념물 제431호	1,702,165㎡(지정구역)	약 3.4km, 약 0.5~1.3km의 모래언덕

자료 : 태안군 홈페이지

- 이 곳에는 해안 사구만이 갖고 있는 독특한 생태계가 조성되어 식물 군으로는 전국 최대의 해당화 군락지, 통보리사초, 모래지 치, 갯완두, 갯매꽃을 비롯하여 갯방풍과 같이 희귀식물들이 분포하여 있으며 동물군으로는 표범장지뱀, 종다리, 맹꽁이, 쇠똥구리, 사구의 웅덩이에 산란을 하는 아무르산개구리, 금개구리 등이 서식하고 있음.
- 이곳은 만리포지구로부터 직선거리로 약 7.5km지점에 위치하고 있으며, 차량을 이용할 경우 약 15내의 접근이 가능함.



자료 : 태안군 문화관광 홈페이지

【그림 II-11】 태안 신두사구 모습

- 소근진성이란 고려때부터 오근이포라는 이름으로 내려오던 충청도 서쪽의 대표적 이 포구로 1404년인 조선조 태종4년 소근포라는 이름으로 바꾸어 "진"을 설치하고 왜구를 소탕하여 "소근포진"이라 불리게 되었는데 1467년인 세조 12년 중 3품인 "좌도수군첨절제사"를 주고 당진포만호, 파지도만호, 안흥량만호를 관할한 것으로 나타남.
- 소근진성은 서해에 접하고 있으며, 동남북벽은 자연지형을 이용하여 성벽을 구축하였으며, 【여지도서】에 의하면 영조 당시의 수군실태를 적고 있어 서해안 방

비에 중요한 역할을 했던 곳으로 추정되고 있음.

【표 II-6】 소근진성

소재지	시대	종목	지정일
태안군 소원면 소근1리	조선조 중종 9년(1514)	기념물, (충청남도지정93호)	1993.12.312

자료 : 태안군 홈페이지

2) 태안군 및 만리포 관광객 추이¹⁾

■ 태안군 관광객 수

- 태안군의 관광객은 2005년 기준 약 1,969만명으로 충청남도 관광객수(8,448만명)의 23.35를 차지하였으나 2012년 약 873만명으로 충청남도 관광객수(9,337만명)의 9.4%로 나타남.
- 태안군의 관광객은 2005년부터 2012년까지 연평균 10.97%씩 감소하고 있으나 충남의 경우 동기간 1.44%씩 증가하는 것으로 나타남.

【표 II-7】 충남 및 태안군 관광객 추이

구분	2005년	2006년	2007년	2008년	2009년	2010년	2011년	2012년	연평균 증가율
충남	84,488,221	84,898,178	85,681,857	74,308,248	88,613,081	104,321,029	99,231,764	93,370,418	1.44%
태안군	19,698,323	20,642,137	20,897,516	4,851,908	14,839,981	12,075,340	8,050,881	8,734,719	-10.97%
비중(%)	23.3%	24.3%	24.4%	6.5%	16.7%	11.6%	8.1%	9.4%	

자료 : 관광지식정보시스템, 당해년도

- 2012년 기준 태안군 주요 관광지 현황을 살펴보면 꽃지해수욕장이 전체 관광객의 16.5%인 144만명이며, 만리포해수욕장(114만명), 백사장항(103만명) 등의 순으로 나타남.
- 태안군은 안면도 관광지 개발사업과 태안기업도시 등이 완공될 경우 관광객 증가할 것으로 예상됨에 따라 관광인프라 등에 대한 전략적인 개발이 필요함.

1) 2012년 이후 관광객 통계 집계 방법이 달라짐에 따라 해수욕장 통계를 활용하기 위해 2012년 기준 관광객 통계 자료를 활용함

【표 II-8】 주요 관광지 관광객 현황

구분	2005년	2006년	2007년	2008년	2009년	2010년	2011년	2012년	연평균 증가율
꽃지 해수욕장	5,450,835 (27.7%)	4,707,470 (22.8%)	4,561,836 (21.8%)	1,199,771 (24.7%)	4,842,476 (32.6%)	2,326,001 (19.3%)	1,149,890 (14.3%)	1,445,200 (16.5%)	-17.27%
만리포 해수욕장	2,104,122 (10.7%)	2,839,296 (13.8%)	2,879,121 (13.8%)	716,689 (14.8%)	1,730,171 (11.7%)	1,878,288 (15.6%)	1,037,069 (12.9%)	1,144,755 (13.1%)	-8.33%
몽산포 해수욕장	2,072,241 (10.5%)	2,309,264 (11.2%)	2,315,405 (11.1%)	367,002 (7.6%)	928,478 (6.3%)	950,781 (7.9%)	557,985 (6.9%)	476,897 (5.5%)	-18.93%
백사장항	1,283,801 (6.5%)	1,279,708 (6.2%)	1,321,087 (6.3%)	443,377 (9.1%)	861,132 (5.8%)	544,479 (4.5%)	649,904 (8.1%)	1,031,998 (11.8%)	-3.07%
안흥항	1,319,589 (6.7%)	1,419,210 (6.9%)	1,450,154 (6.9%)	475,426 (9.8%)	1,011,068 (6.8%)	580,990 (4.8%)	597,945 (7.4%)	714,615 (8.2%)	-8.39%
안면도 자연휴양림	406,960 (2.1%)	482,894 (2.3%)	480,518 (2.3%)	378,210 (7.8%)	333,197 (2.2%)	332,897 (2.8%)	376,792 (4.7%)	435,280 (5.0%)	0.97%
천리포 수목원	17,846 (0.1%)	29,288 (0.1%)	33,458 (0.2%)	346 (0.0%)	271,322 (1.8%)	326,670 (2.7%)	345,166 (4.3%)	483,206 (5.5%)	60.20%

자료 : 관광지식정보시스템, 당해년도

■ 만리포주변지역 관광객 수

- 만리포의 관광객 수는 2005년 이후 꾸준한 증가세를 이어갔으나 2007년 말에 발생한 서해안 원유유출 사고의 영향으로 2008년의 관광객 수가 약 72만명으로 급격히 감소하였음.
- 서해안 원유유출 사고의 영향에 따른 2007년~2008년까지 1년간의 관광객 수 감소율을 75.1%로 태안군 평균 감소율인 76.8%와 거의 유사하게 나타남.

【표 II-9】 만리포해수욕장 관광객 추이

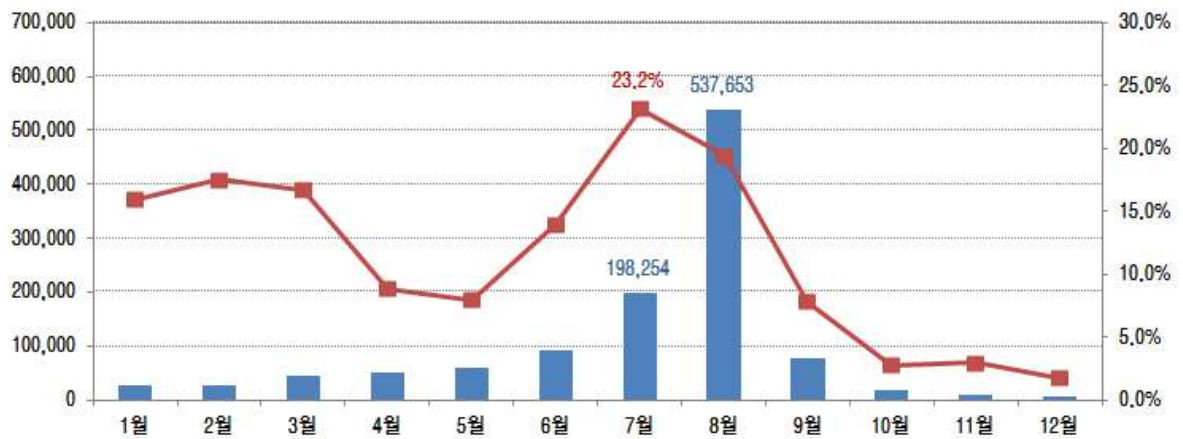
구분	태안군	만리포	기타	(비중)
2005년	19,698,323	2,104,122	17,594,201	10.7%
2006년	20,642,137	2,839,296	17,802,841	13.8%
2007년	20,897,516	2,879,121	18,018,395	13.8%
2008년	4,851,908	716,689	4,135,219	14.8%
2009년	14,839,981	1,730,171	13,109,810	11.7%
2010년	12,075,340	1,878,288	10,197,052	15.6%
2011년	8,050,881	1,037,069	7,013,812	12.9%
2012년	8,734,719	1,144,755	7,589,964	13.1%
연평균증가율 (05-12)	-10.97%	-8.33%	-11.32%	-

자료 : 관광지식정보시스템

- 만리포의 계절별 관광객 수는 해수욕장 개장에 따라 7-8월에 관광객이 집중되

어 있으며, 특히 8월에 537,653명으로 8월 방문 태안군 관광객 수의 19.4%를 차지함.

- 아래 그림과 같이 만리포해수욕장은 4계절형 관광지가 아닌 3/4분기에 집중된 계절형 관광지에 해당됨.



【그림 II -12】 만리포해수욕장 계절별 관광객 (2012년 기준)

- 만리포 지구의 관광객 수를 살펴보면 만리포 관광지구의 전체적인 관광객 감는 태안군에 비해 비교적 적은 3.67%의 감소율을 보임.
- 이는 천리포수목원이 2009년 3월 민간에게 개방됨에 따라 천리포 수목원을 방문하는 관광객이 매우 급격하게 늘었기 때문으로 사료됨.

【표 II -10】 만리포관광지 관광객 수

구분	태안군	소계				
			(비중)	만리포 해수욕장	천리포 수목원	천리포 해수욕장
2005년	19,698,323	2,244,791	(11.4%)	2,104,122	17,846	122,823
2006년	20,642,137	2,990,153	(14.5%)	2,839,296	29,288	121,569
2007년	20,897,516	3,032,790	(14.5%)	2,879,121	33,458	120,211
2008년	4,851,908	724,861	(14.9%)	716,689	346	7,826
2009년	14,839,981	2,052,462	(13.8%)	1,730,171	271,322	50,969
2010년	12,075,340	2,313,116	(19.2%)	1,878,288	326,670	108,158
2011년	8,050,881	1,452,742	(18.0%)	1,037,069	345,166	70,507
2012년	8,734,719	1,727,874	(19.8%)	1,144,755	483,206	99,913
연평균증가율 (05-12)	-10.97%	-3.67%	-	-8.33%	60.20%	-2.91%

자료 :관광지식정보시스템

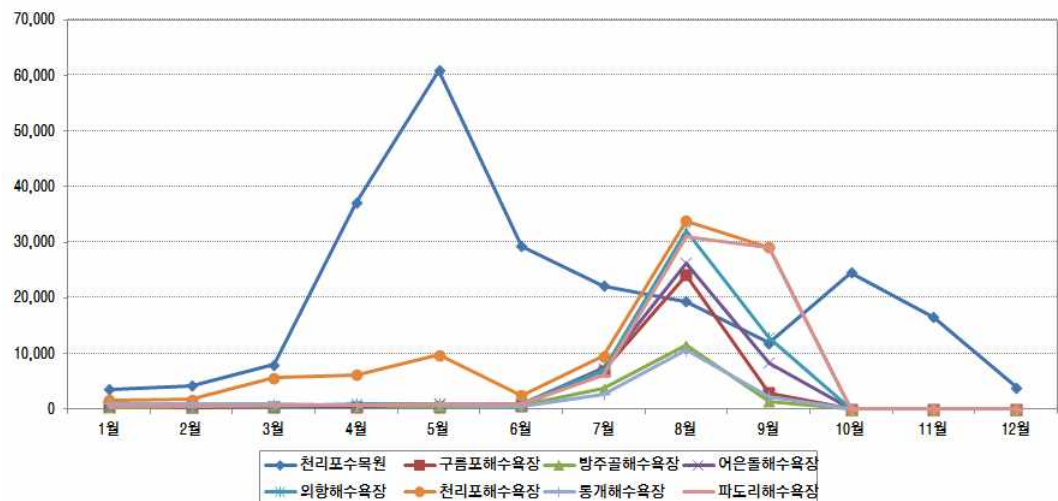
- 만리포를 제외한 만리포 인근 관광지의 관광객 수는 2005년 717,354명에서 832,712명으로 2012년 사이 연평균 2.15%씩 증가하였음.
- 이는 해수욕장 부문에서 전체적인 감소추세를 보였으나 천리포 수목원의 관광객수 증가로 인하여 상승세를 보인 것으로 풀이됨.

【표 II-11】 주변(소원면) 관광객 수

구분	2005년	2006년	2007년	2008년	2009년	2010년	2011년	2012년	연평균 증가율
구름포	77,622	80,252	111,143	1,160	22,515	51,104	22,628	36,812	-10.11%
방주골	57,844	64,157	77,605	5,361	23,202	39,406	17,518	19,728	-14.24%
어은돌	84,838	96,112	101,610	8,171	29,553	58,872	36,092	46,042	-8.36%
의항	81,831	86,447	84,751	3,030	18,109	47,716	29,878	56,454	-5.17%
천리포	122,823	121,569	120,211	7,826	50,969	108,158	70,507	99,913	-2.91%
통개	49,925	25,473	71,308	2,028	5,511	21,220	10,717	20,306	-12.06%
파도리	224,625	267,240	265,205	23,888	56,086	106,982	81,418	70,251	-15.30%
천리포 수목원	17,846	29,288	33,458	346	271,322	326,670	345,166	483,206	60.20%
만리포	2,104,122	2,839,296	2,879,121	716,689	1,730,171	1,878,288	1,037,069	1,144,755	-8.33%
소계	2,821,476	3,609,834	3,744,412	768,499	2,207,438	2,638,416	1,650,993	1,977,467	-4.95%
전체	19,698,323	20,642,137	20,897,516	4,851,908	14,839,981	12,075,340	8,050,881	8,734,719	-10.97%

자료 : 관광지식정보시스템

- 계절별로 살펴보면 대부분 8월에 집중되는 경향을 보이며, 대부분의 해수욕장은 10월 이후 관광객의 방문이 매우 저조 한 것으로 나타남.
- 천리포수목원은 4-6월까지 관광객의 집중현상이 보이고 겨울철에도 관광객이 방문 하는 것으로 나타남.



【그림 II-13】 만리포 주변지역 계절별 관광객 수

3) 만리포 주변 관광축제 및 이벤트 개최현황

■ 축제 및 이벤트

- 2008년 유류유출사고 피해 이후 만리포 지역에서는 관광 활성화를 위한 다양한 축제 및 이벤트가 개최되었음

【표 II-12】 만리포 지역 관광이벤트

구분	일시	장소	주요내용
만리포축제 -황금비키니페스티벌	2010.7.30.(금) ~8.2(월)	만리포 해수욕장, 천리포 수목원, 화암포, 의항	태안사랑세미나, 숲속의 작은 음악회, 태안사랑음악회 등
만리포 정서진축제	2010. 12. 31 ~ 2011. 1. 1	만리포해수욕장내	해님이축제, 해맞이축제
만리포 금빛모래축제	2012. 7. 24.~ 7. 26(3일간)	만리포해수욕장내	크래이즈 락, 인디밴드, 난타공연, B-boy 공연 등 - 노을음악회, 만리포 음악 DJ, 웰빙케어존 운영, 해변에어바운스 운영 등
바다황토축제	2012. 7. 24 ~7.30	만리포해수욕장	바다황토 비키니 페스티벌, 푸드 페스티벌, 성 쌓기 배틀, 만리포사랑 소망 등 설치, 불꽃놀이
희망 서해안 한마당 축제	2015. 5 .29(금) ~5.31(일)	만리포 일원	국제워크숍, 희망서해안축제, 희망트레킹, 토크콘서트, 요트체험 및 요트퍼레이드

■ 유류피해극복관 건립

- 2017년에는 허베이스피리트호 기름유출사고('07.12.7)를 지역주민과 자원봉사자(123만여명) 등 국민의 힘으로 유류피해를 극복한 사례를 기념하기 위하여 유류피해극복기념관이 건립될 예정임



수산물 요리축제 사례 ◀

03

1) 멜버른 푸드앤 와인페스티벌(Melbourne Food and Wine Festival)

(1) 축제의 배경

- 멜버른은 이민자들의 다문화 공동체 사회로서 세계 각국의 경쟁력 있는 음식이 자리 잡을 수 있는 배경을 지니고 있으며 대표 농산물인 포도를 이용하여 와인엔 푸드 페스티벌을 개최하고 있음
- 거리를 선택하면 음식의 종류가 결정된다고 할 만큼 다민족의 음식을 거리마다 색다른 음식으로 경험할 수 있음

(2) 축제개요(2016년 기준)

- 일시 : 3월 4일~ 3월 13일(매년 3월 2주간)
- 주제 : '장소의 감각' (Sense of Place)
- 장소 : 멜번 곳곳의 레스토랑과 시내 중심부의 광장, 공원 등
- 약 200여 가지의 음식, 와인 관련 이벤트 프로그램을 갖춘 최고 페스티벌로 성장하며 Food의 메카로 성장하였으며 <ChicagoTribune>이라는 잡지에 '세계 10대 축제'로 선정됨



(3) 축제의 주요내용

- 멜버른 푸드앤와인페스티발은 멜버른축제와 함께 진행되는 릴레이 축제로서 개최되고 있음
- 세계에서 가장 긴 점심 (The World's Longest Lunch) : 이탈리아의 화가 티에폴로 그림의 '클레오파트라 연회' 에서 고안된 르네상스 스타일의 연회로 멜버른을 비롯한 빅토리아 전역에 적게는 100명에서 많게는 1000명이 넘는 사람들이 함께 앉아서 식사를 즐길 수 있는 긴 테이블이 마련
- 어반다이어리 : 세계에서 가장 질 좋은 치즈와 요거트, 아이스크림을 만드는 장인들이 모여 가장 자신 있는 유제품을 직접 만들어 선보이는 이벤트

구분	주요 내용
세상에서 가장 긴 점심 (World's Longest Lunch)	· 1000명이 3가지 코스 요리를 함께 먹을 수 있는 식사 메인 행사로서 '세상에서 가장 긴 점심(World'sLongestLunch)'란 이탈리아의 유명한 화가 티에폴로 그림의 '클레오파트라 연회'에서 고안된 르네상스 스타일의 연회로 멜버른을 비롯해 빅토리아 전역에 걸쳐 적게는 100명에서 많게는 1000명이 넘는 사람들이 함께 앉아서 식사를 즐길 수 있도록 긴 테이블이 마련되는 후드 앤 와인 페스티벌의 핵심 프로그램이다.
마스터클래스 과정	· 유명 셰프와 와인 메이커,카테일 메이커가 주말 이벤트에도 참가하는 마스터 클래스 과정으로 선도적인 셰프와 와인 메이커,카테일 메이커가 이끄는 강좌를 연다
퀸 빅토리아 마켓 (QueenVictoriaMarke	· 호커스 마켓(Hawkers'Market)즉석에서 만든 국수와 만두로 아시아의 이국적인 맛을 제공 · 프라란 마켓(PrahranMarket)가을 추수로 만든 음식을 만들어 제공
사우스게이트 거리 (SouthgatePromenade	· 야라 강(지역을 중심으로 음식 가판대와 미니 농장 마켓이 특징이며 60여 개의 빅토리아 부티크 와이너리에서 만든 와인을 맛보고 구입,양쪽끝에 있는 천막에서 시음 티켓을 구매 1인당 25불 지불하면 플라스틱 잔과 손목에 확인을 위한 띠를 채우고 시음하는 이벤트를 실시한다
멜번 컨벤션 센터 (MelbourneConventiona ndExhibitionCentre	· 세계 와인 전문가들과 세계의 요리스타, 유명한 요리사,winemakers,포도재배자, 식료품 납품 상인, 와인의 전문가와 평론가 등을 초빙하여 새로운 추세와 오랜전통에 대해 서로 토론하는 행사를 주관한다.
레인 웨이 앤 루프(LanewaysandRoof tops)	· 멜번의 새로운 명소로 떠오르고 있는 루프톱 바(RooftopBar)나 골목 골목의 숨겨진 보석 같은 레스토랑을 소개하는 프로그램이다.
Metlink식용 정원	· 멜버른 시티 광장에서 생산 체험,도시 근로자의 가족을 위한 무료 요리 강좌 및 채소 재배에 대한 강의를 한다
MasterClassLangham	· 요리 및 와인 전문가들을 초빙해 강좌를 연다.
AcquaPann	· GlobalWineExperience-가장 혁신적인 와인 메이커 전문가초청 와인 매니아들이 공부한다.
TheatreofIdea	· 창의적인 셰프를 통해 음식 철학을 배운다.

(4) 축제의 효과

- 축제를 통해 음식문화의 메카로 자리잡음과 동시에 Food Education 혁신을 가져옴
- Grape Growing or Wine making- 양조기술증대, 벤치마킹을 통해 빅토리아의 대표 산업으로 확대시킴과 동시에 축제를 통한 관광산업으로 발전하였음
- 축제를 통해 음식과 와인의 품질향상을 가져옴으로서 우수서울 인증받고 미식가 도시로서의 도시 브랜딩 효과를 가져옴

2) PEI 국제 해산물축제(PEI International Shellfish Festival)

(1) 축제의 배경

- 해산물 중에서 바다가재, 게, 조개, 새우등의 갑각류가 대표적인 이곳은 지역주민들이 풍어를 축하하기 위해 파티를 연 것으로 시작으로 1996년부터 축제가 개최됨
- 이는 지역주민들이 주체가 되어 풍성한 해산물 요리와 함께 캐나다 아틀란틱지역의 독특한 음악과 춤을 곁들여 축제를 개최함

(2) 축제개요(2016년 기준)

- 일시 : 9월 15일~18일(매년 9월)
- 장소 : PEI(프린스에드워드 아일랜드주) '샬럿타운'
- 바닷가재, 굴, 홍합, 대합 등 우리에게 친숙한 먹거리뿐만 아니라 다양하고 진기한 해산물들을 맛볼 수 있고 단순히 먹거리 장터식의 축제로 그치는 것이 아니라 다채로운 문화예술행사도 함께 열려 오감을 만족시켜 주는 축제임



(3) 축제의 주요내용

- 행사기간 내내 음식과 춤, 음악과 파티가 끊이지 않는 이 행사에는 세미나와 요리교실 등의 다양한 교육프로그램도 운영하기 때문에 재미와 교육을 겸할 수 있음
- 축제기간동안 총 70여개의 행사가 진행되며 캐나다 최고의 요리 사관학교인 '캐나다 컬리너리 인스티튜트' 에서 진행되는 현장 요리실습을 경험하며 '굴 껍질 까기 경연대회' , 'PEI 국제 갑각류 요리경연대회' 등의 관람이 가능함
- 단순히 관람에만 그치는 것이 아니라 컨테스트의 심사 위원도 되어볼 수 있고 직접 해산물도 잡을 수 있는 체험도 가능함

(4) 축제의 효과

- 매년 50만명 이상의 관광객이 방문함

3) 남도음식문화 큰잔치

(1) 축제의 배경

- 1994년에 처음으로 열린 남도음식대축제는 남도 고유의 향토음식과 향토문화를 국내·외에 소개하므로 한국 음식의 우수성을 국내·외에 널리 알려 세계 식품화의 기반을 조성하는 것이 목적으로 개최됨
- 남도음식을 주제로 맛의 고장인 전라남도에서 직접 추진하는 대표적인 음식문화축제로 남도의 향취가 흠뻑 묻어나는 옛 시골마을에서 세계 각국의 음식문화와 전통 민속예술 등을 한자리에서 접할 수 있는 기회를 제공하여 가족과의 산 교육장으로 활용함은 물론 우수한 지역 농수축산품을 전시판매하여 갈수록 어려워지는 농어촌 경제를 활성화하기 위해 개최되는 축제
- 차후에도 지속적인 음식, 문화이벤트를 전개해서 한국을 대표하는 국제적인 향토음식 문화촌으로 육성해서 지역 이미지 제고와 경제 활성화의 계기 마련을 위해 만들어진 축제임

(2) 축제개요(2016년 기준)

- 일시 : 2016. 10월 중(예정)
- 주제 : 자연을 담은 남도 밥상
- 장소 : 죽녹원 및 도립대학교 일원
- 남도를 대표하는 음식전시관과 다양한 건강음식을 맛볼 수 있는 행사와 함께 상달행렬, 음식경연대회 및 시연, 농특산물 판매장터와 식자재관, 음식 판매장터, 문화예술공연 등의 행사가 개최됨



(3) 축제의 주요내용

- 공식행사 : 상달행렬, 상달제, 개관식, 환영리셉션, 폐막식
- 공연행사 : 국악공연, 추억콘서트, 시·군 문화공연
- 전시음식 시식 및 판매
- 음식경연대회, 외국인 관광객 요리 경연대회
- 부대행사 및 특별행사 등

(4) 축제의 효과

- 2012년도 남도음식문화 큰잔치의 성과를 보면, 유료입장객이 없었고, 587명의 고용유발효과를 보였고, 지역경제파급효과는 431억9천4백만원으로 추정됨

구분	2012년도
총지출액	19,245,806,816(원)
생산파급효과	25,353,875,566(원)
소득파급효과	4,324,214,039(원)
고용유발효과	541명

자료 : 전라남도, 순천시, 제19회 남도음식문화큰잔치 평가보고서, 2012

- 남도음식문화 큰잔치는 음식이라는 소재를 특성화할 수 있는 많은 프로그램을 개발하여 관광객을 유인하는 요소로 작용하고 있으며, 친환경농산물 고부가가치를 창조하기 위해서 웰빙이라는 주제로 상품을 개발, 판매하여 지역경제 활성화를 도모하고 있음

4) 전주비빔밥 축제

(1) 축제의 배경

- 화이부동(和而不同-조화를 이루되 개성이 살아 있는) 정신이 스며있는 한국의 대표음식 ‘비빔밥’ 을 중심으로 맛, 멋, 흥, 건강이 어우러진 음식 큰 잔치<전주비빔밥축제>를 개최
- 비빔밥이 한국음식문화의 한 상징으로 부각됨에 따라 전주의 음식과 전통문화가 잘 어우러진 음식축제로 전주음식 브랜드 가치 극대화를 목적으로 함
- 전주 전주비빔밥축제는 첫째, 식도락과 웰빙을 추구하는 음식문화 스타일에 부응하는 한국의 대표적 음식관광지로서 이미지 제고, 둘째, 유서 깊은 전통문화를 바탕으로 한국스타일(한식, 한지, 한옥, 한국음악,한복)의 세계화를 지향하는 복합문화관광의 메카로 발전, 넷째, 오감으로 만족시키는 4거리(먹을거리, 볼거리, 놀 거리, 살거리) 비빔축제를 목표로 하고 있음

(2) 축제개요(2016년 기준)

- 일시 : 2016. 10. 20~23
- 주제 : 자연을 담은 남도 밥상
- 장소 : 한국전통문화전당 일원
- 한국 대표음식 전주비빔밥을 중심으로 대형음식나눔잔치인 비빔 빅푸드를 비롯한 비빔 문화공연 및 음식코스프레 컨테스트 등 다양한 퍼포먼스를 즐길 수 있으며, 전주의 맛과 함께 한옥마을로 대표되는 전주의 정취를 느낄 수 있음



(3) 축제의 주요내용

- 복합 문화어울림 축제의 구성을 위해 다양한 비빔밥 문화 콘텐츠 활용, 한옥마을 주민, 전주시민, 내외국인 관광객 등 다문화의 화합을 유도하는 자발적 축제분위기를 조성
- 오감으로 만족시키는 4거리(먹을거리, 볼거리, 놀거리, 살거리)비빔축제
 - 맛비빔 : 빅푸드이벤트, 요리조리대전, 비빔밥음식관, 전주음식홍보관, 향토특산품장터, 주전부리장터
 - 흥비빔 : 한옥마을골목여행, 막-파티, 대한민국국밥열전, 비빔문화공연&이벤트, 씹지거리공연
 - 멋비빔 : 개막퍼포먼스,천년전주맛멋투어,비빔밥전시,비빔아트전,음식문화사진전,한국전통그릇전,한옥마을상품전,기념포토존
 - 더비빔 : 전주약령시한방엑스포,전주전통주대향연,한옥마을문화시설특별프로그램

(4) 축제의 효과

- 2012년도 전주비빔밥축제의 성과를 보면, 유료입장객이 없었고, 587명의 고용유발효과를 보였고, 지역경제파급효과는 431억9천4백만원으로 추정

구분	2012년도
지역경제파급효과	43,194백만원
고용유발효과	587명

- 다양한 한국 전통음식과 문화를 맛깔나게 버무려 행사장을 찾는 시민과 관광객들에게 다양한 볼거리를 제공하고 유네스코음식창의도시의 품격에 걸맞게 전주음식의 문화가치를 극대화

태안 만리포 요리축제 개최 방안 ◀

04

1) 총괄

(1) 개요

- 개최 시기 : 주말이 두번 포함되는 9일
 - (안)6월(세계 환경의 날 포함) 금요일부터 9일간
 - 예상 참가·관람인구 : 20만명
- 개최 장소 : 태안군 만리포 일원
- 주요 프로그램 : 요리경연대회, 문화행사, 체험행사를 병행 개최
 - 1) 요리경연대회 : 세계 해산물 셰프대회 및 교류전 등
 - 2) 체험행사 : 서해안 해산물 및 태안 향토음식거리 등
 - 3) 전시행사 : 해양 생태 전시, 파인다이닝 등
 - 4) 문화행사 : 해양생태콘서트, 불꽃축제, 해양생태사진전 등
- 행사비용 : 10억원 내외(추정) : 기반시설 조성비는 제외
- 주최, 주관 : 태안군, 해양수산부, 충청남도, 한국관광공사

(2) 목표

가. 태안 만리포 수산물 요리 축제 개최를 통한 청정지역 이미지 홍보

- 태안 만리포 수산물 요리 축제 개최를 통해 관광객 유치 방안 마련
- 특히, 관광상품으로 활용가능한 지역의 자연과 수산물, 축제 및 이벤트 등을 각종 홍보수단 및 유치사업으로 활용하도록 하며, 이러한 잠재 자원을 발굴하고 홍보하는 계기가 마련되도록 함

나. 지역의 수산물 자원을 활용한 대회 유치 전략 제시

- 실질적으로 지역 해산물을 활용하여 관광객을 유치하기 위해서는 청정지역 조성을 위해 지역에서 추진되고 있는 사업과 지역 수산물을 활용한 신규개발사업도 필요하겠지만 무엇보다도 지역을 알리고, 방문하고자 하는 마음이 들 수 있도록 하는 홍보 및 이미지 제고 사업 등이 필요함
- 또한 태안의 다양한 수산물 자원을 우선 집중적으로 관광객에게 알리고, 상품화 할 수 있는 자원들을 중심으로 마케팅 방안을 강구하되, 관광객의 행태, 정서에 맞는 상품을 홍보할 수 있도록 하고 각각의 제시되는 사업들은 사업 간의 유기적인 연계화가 필요하며, 또한 시간적인 차이가 발생할 수 있으므로 단계적 사업계획 등으로 구분하여 제시되어야 함

다. 지역이 만족하는 경제효과 제고 방안 제시

- 태안 만리포 수산물 요리 축제 개최를 통해 지역민들에게 실질적인 효과가 전달될 수 있도록 지역의 특산물과 해산물들이 판매될 수 있도록 연계하는 마케팅 방안 제시를 통해 축제 개최가 지역경제효과에 기여할 수 있는 방안을 제시

2) 기본방향

(1) 차별화된 주제를 활용한 특색있는 축제 개최

- 기존 해산물을 소재로 한 축제가 해산물 판매를 주제로 한 것이 대부분으로 태안 만리포 수산물 요리 축제는 해산물을 활용한 요리 경연 대회 개최로 고급화를 추진하여 주제를 차별화

(2) 지역 수산물 산업 육성 기반 마련

- 일회성 행사로 그치지 않고 지역의 수산물의 산업화를 육성할 수 있는 기회로 국제적인 홍보 효과를 나타내고 이를 바탕으로 지역의 수산물 산업을 육성 할 수 있는 기회로 활용

(3) 단계적 축제 개최 준비

- 현재의 부족한 요리 축제 기반시설을 바탕으로 국제적인 축제 개최를 위한

단계적인 준비

3) 추진방안

(1) 지역밀착형

- 대규모 축제와 주민의 참여라는 측면에서 규모가 큰 축제일수록 주민들의 참여가 제한적일 수 있음.
- 이는 주민들의 비전문성과 비숙련성에 기인한 것으로 볼 수 있음. 대규모 방문객을 응대하고 이에 적절한 서비스를 제공해야하므로 즉각적으로 활용 가능하고 효율성이 높은 소위 전문가, 전문업체들이 대거 투입되므로써 주민들은 호스트도 아닌 게스트로 아닌 존재로 여겨지는 경향이 있음.
- 지역밀착형의 관점에서 축제개최의 주요한 취지를 잊지 말아야하며 중장기적인 관점에서 교육과 훈련, 인식전환, 역할부여 등이 반영되어야 할 것임.
- 특히, 개최 후 남겨진 잔존물의 사후 활용을 통해 주민들의 삶의 질이 향상될 수 있는 측면도 동시에 고려되어야 할 것임

(2) 인문자원과 연계성(역사, 문화, 생활, 민속 등)

- 단순한 수산물 판매 목적의 축제가 아닌 지역의 수산물과 관련된 역사와 문화 다양한 이야기가 있는 축제 구성
- 왜냐하면 자원의 특성상 수산물은 기후, 온도 등 환경적 제약이 다분함. 인위적인 조정이 불가하다는 특성은 축제처럼 장소, 시간, 공간이 제한된 경우 오히려 위험요인이 되기도 함.
- 따라서 수산물을 중심으로 콘텐츠를 구성하되 좁게는 태안군 포지역, 넓게는 충남 서해안을 아우를 수 있고, 인위적인 조정이 가능한 역사, 문화, 생활, 민속자원과 연계하는 방안이 적극 고려되어야 할 것임

(3) 명확한 주제성

- 명칭의 불명확성과 함께 콘텐츠 역시 유사, 중복으로 인하여 혼란을 초래하거나 방문객 유치 등에 혼선을 낳고 있음.

- 따라서 차별성과 독창성, 고유성 등에 무게를 두고 기획의 방향을 설정해야 함. 지역의 수산물, 바다에 의존해 살아가는 주민들의 삶, 역사와 민속적인 측면 등에서 태안 일원의 특성을 반영하고 수요시장을 흡인할 수 있는 매력적인 명칭과 주제, 콘텐츠 개발이 전제되어야 함

(4) 상징적 랜드마크 또는 자원

- 단기 혹은 중장기의 관점에서 축제의 사후효과는 개최 전과 개최 중의 효과에 비견될 만큼 중요한 의미를 가짐.
- 사후효과의 가시적 성과로써 사회간접자본, 건축 또는 시설물 등의 관점에서 볼 수 있지만 무엇보다 지역개발과 주민들의 삶이 질적으로 변화하는 측면에 초점을 두어야 함.
- 남아있는 거대 시설의 활용과 관리는 주민들의 자치역량으로 부족할 수 밖에 없고 관이 이러한 부담을 갖게되고 재원의 부족으로 방치되는 악순환을 메가이벤트의 개최 후 여러 곳에서 볼 수 있음.
- 따라서 축제의 설계과정에서 주민 또는 지역밀착형의 관점에서 생각해 볼 필요가 있으며 ‘재생’ , ‘순환’ 등의 개념적 설정을 고려해 볼 수 있음.
- 축제를 통해 중장기적으로 지역에 기여하고 주민들의 삶이 개선되는 효과를 창출할 수 있는 하드웨어의 투자가 전개되어야 할 것이며, 교육과 함께 지속적 관점에서 주민자치에 의해 관리될 수 있는 소프트웨어 모델이 필요함.
- 이러한 시각에서 축제의 주요한 매력물이라 할 수 있는 랜드마크도 기존의 지역에서 지금은 쓸모가 없어져 버린 잔존 산업시설물을 축제를 통해 환경적으로 재생시키는 방안 등도 논의될 수 있을 것임

태안 만리포 수산물 요리축제

부문별 기본구상 ◀

05

1) 주제 및 명칭선정

(1) 축제주제 및 명칭선정의 전제

■ 축제 이미지를 정확하게 전달 할 수 있는 단일 주제 명칭

- 축제의 명칭은 축제 추진 지방자치 단체의 축제개최에 대한 명확한 목표 설정 후 결정
- 타 지역 관광객을 유치하여 경제적 파급효과를 극대화하기 위한 문화관광 축제를 지향하느냐 또는 지역의 문화발전과 지역주민의 단합을 목적으로 하는 지역축제를 지향하느냐에 따라 축제의 주제와 명칭은 달라져야 함
- 문화관광 축제를 지향 할 때는 관광 매력적인 요소를, 지역축제를 지향할 때는 지역문화 발전 요소를 축제주제와 명칭에 반영
- 따라서 특정 사물 또는 문화를 나타낼 수 있는 단일 테마형 축제가 성공 가능성이 높고, 종합 예술제 형식의 복합 테마형 축제 명칭은 특정 이미지에 대한 메시지 전달이 곤란하므로 성공 가능성이 매우 희박함
- 문화관광 최우수 축제로 선정된 보령(머드) 축제, 안동(탈춤)축제, 강진(청자) 문화제, 김제(지평선) 축제, 춘천(마임)축제, 양양 (송이) 축제 등은 모두 단일 테마를 축제 명칭으로 사용하고 있음

■ 현대인의 재미와 흥미, 관심, 욕구를 자극할 수 있는 주제

- 축제는 현대인의 탈 일상, 스트레스 해소, 웰빙 등 건강 욕구, 자연 친화 욕구, 삶의 질 향상에 대한 욕구, 교육 및 체험 욕구 등을 반영하여야 하며 축제주제와 명칭은 이러한 욕구를 직접적 또는 간접적으로 자극할 수 있어야 함
- 어떤 축제에 많은 관광객이 참여하느냐는 축제주제 및 명칭과 밀접한 상관

성이 있음

- 따라서 현대인들의 관심과 흥미, 재미를 유발할 수 있는 명칭을 사용하는 것은 축제 마케팅에서 매우 중요한 요소임

■ 지역의 문화적 정체성을 유지할 수 있는 주제와 명칭

- 축제의 주제와 명칭을 개최지역 고유의 문화적 정체성을 나타낼 수 있게 부여함으로써 다른 지역의 축제와 차별화를 추구할 수 있음
- 이러한 방법 중 가장 널리 활용되고 있는 것이 지역 특산물이며, 지역출신 또는 지역관련 인물을 축제 명칭으로 사용하는 것도 이와 같은 이유라고 할 수 있음

■ 지역경제 파급 효과를 고려한 축제주제와 명칭

- 1회성 소모적 행사에서 탈피한 주제이어야 함
- 지역주민의 소득 향상에 기여 할 수 있는 주제이어야 함
- 지역의 산업화에 기여할 수 있는 축제이어야 함

(2) 축제주제 및 명칭선정

■ 축제주제 및 명칭 : 태안 만리포 수산물 요리 축제(안)

■ 부제 : “깨끗한 바다, 신선한 해산물의 향연!”

■ 선정사유

- 축제 이미지를 명확하게 전달할 수 있는 단일 주제
- 관광 매력성이 충분하고 체험프로그램 등의 개발이 용이
- 현대인의 미식 및 건강욕구를 충족시킬 수 있는 주제
- 지역경제 파급효과를 극대화 시킬 수 있는 주제
- 다른 지역 축제와의 차별성을 강조할 수 있는 주제
- 국가정책(K-food)에 부응할 수 있는 주제
- 트렌드 변화에 따른 새로운 축제수요층이 존재할 뿐만 아니라 매니아층 등

- 뚜렷한 표적시장이 존재하므로 마케팅 전략 수립이 용이
- 축제테마의 4계절 활용가능

2) 개최시기 및 기간

(1) 개최시기 및 기간 결정의 전제

- 다른 축제의 개최시기 고려
- 개최 지역 내 다른 축제와의 통합 고려(특산물 생산시기)
- 축제 테마의 프로그램화 가능 최적시기
- 지역주민 참여 극대화
- 기상 및 일기

(2) 개최시기 선정

- 개최시기 : (안) 6월(세계 환경의 날 포함) 금요일부터 9일간

■ 선정사유

- 주 5일제 실시 후 금요일 오후부터 주말이 시작됨
- 태안군내 다른 축제가 대체로 5월, 10월 중순에 개최
- 태풍, 장마를 벗어나 가장 활동하기 좋은 기후조건을 갖춘 시기
- 축제의 메인테마인 수산물의 프로그램화가 비교적 쉬운 시기
- 문화관광 축제 진입 고려 : 4-5일 이상 전체의 약 80%(4일 이하 :20%, 5일 이상 :30%)
- 축제예산, 지역주민 참여 가능성, 자원봉사자 및 축제추진위원회의 운영능력, 프로그램의 개발정도 및 관광 매력성 등을 종합적으로 고려할 때 9일 정도가 적절
- 방송 매체를 통한 노출 빈도와 홍보 효과의 확산 시간을 고려하여 3일의 경우 홍보 효과에 한계가 있어 금요일 시작해서 다음주 일요일에 끝나는 9일이 효과가 높음

3) 장소 및 공간 전략

(1) 개최 장소 결정의 전제

- 지역문화의 상징성
- 축제 인프라 확충으로 관광 명소화 가능지역
- 축제 테마와의 조화성
- 접근성
- 주차 및 휴게공간 확보 가능성

(2) 개최장소 선정

■ 행사장

- 주 행사장 : 만리포 해수욕장 주변지역
- 보조 행사장 : 유류피해 극복 기념관
- 부 행사장 : 모항항, 천리포 수목원 등

■ 개최장소 선정 사유

- 일반인들에게 잘 알려진 장소에 주 행사장을 배치함으로써 관광객들의 관심과 참여율 제고
- 관광객들의 접근가능성을 제고
- 관광객들에게 태안 및 지역 자원을 자연스럽게 소개
- 지역 상권의 활성화 가능

4) 이벤트 계획 방안

(1) 명확한 주제 설정

■ 태안의 수산물을 산업화 할 수 있는 축제

- 수산물 요리 경연 대회, 해삼요리 등 특색 수산물 체험관 등

■ 기반시설 확충

- 축제 인프라를 확충하기 위한 기반을 만드는 축제

■ 테마부여

- 태안의 해양자원, 수산물 요리, 태안의 특산품, 친환경 어업 등 테마를 가진 축제
- 테마별 주제 프로그램 선정을 통해 1회성 프로그램이 아닌 반복 할 수 있는 프로그램 선정으로 경제적 축제

(2) 다른 관광지와의 연계성 확보

- 유사한 시기에 개최되는 행사와의 연계를 위한 셔틀버스운행, 안내소 공동 운영 등으로 축제의 시너지 효과 창출
- 주변 관광지와의 연계성 확보를 통한 관광객 만족도 제고와 축제 시너지 효과 증대

(3) 관광객을 위한 축제

- 메인행사장 외에 주변 행사장의 다변화를 통하여 관광객에게 다양한 지역문화를 소개하는 프로그램 배치
- 외지인들의 방문욕구를 충족시킬 수 있는 차별적인 소재 채택
- 수산물을 이용한 다양한 체험과 현대인의 웰빙 생활을 위한 프로그램 배치
- 장기적인 관점에서 수산물 요리 관련 메카로 성장할 수 있는 기반 구축

(4) 축제 공간 구성의 변화

- 축제기간 동안 관광객들의 축제참여 폭을 넓히고 다양한 문화행사를 즐길 수 있도록 행사장을 분산 배치(열린 무대 배치 : 전국 및 지역 문화 예술단체의 공연 및 각종 소규모 공연을 통해 수산물 요리 중심지로의 태안을 홍보)

(5) 대표 프로그램(안)

가. 서해안 해산물 및 태안향토음식거리 조성

■ 추진배경

- 서해안과 태안군에는 다양한 해산물 음식과 특산품들이 산재해 있어 국내외 관광객들이 관광목적지로 찾을 수 있는 음식관광명소가 필요
- 특히, 태안군에는 4계절 식도락 관광객들을 유치할 수 있는 수산물음식들이 많이 있으므로 이들 집중화시킨 향토음식거리 조성이 필요함

■ 사업내용

- 만리포해수욕장내 기존의 횃집과 상가거리, 수산물어시장을 관광미항사업으로 재정비하여 서해안해산물 및 태안향토음식거리를 조성
- 특히, 만리포해수욕장 등을 태안향토음식거리로 조성하여 보령-안면 연육교 건설 후 음식관광특화거리 기능을 수행
- 야간 전통 갯벌 어로 체험, 환경 음식 체험, 야간 공연 프로그램(야간 소공연, 야간 퍼레이드, 밤에 살아나는 해산물 요리 로드쇼 등)

나. 태안 파인다이닝, 코리아다이닝 개최

■ 추진배경

- 세계 관광트렌드 중 하나인 로컬 푸드와 해산물을 활용한 음식관광자원을 개발하여 음식에 전통성과 스토리를 가미한 ‘파인다이닝’을 중심으로 태안만의 차별화된 힐링 관광상품 개발 필요
- 기존 파인다이닝과 코리아다이닝 행사내용(2013, 9)

■ [파인다이닝]



■ [코리아다이닝]



■ 사업내용

- 서울 등 유명 레스토랑에서 활동하는 저명한 셰프(chef) 주재로 국내 영향력 있는 오피니언 리더를 초청하여 *파인다이닝, 코리안다이닝을 활용한 로컬푸드를 홍보, 고급화 브랜딩 마케팅 추진
 - * 파인다이닝은 최고의 요리를, 최상의 서비스를 통해 즐기는 과정을 말하는 것으로 최고의 셰프가, 최고의 재료를 사용하여 자신의 실력을 최대한으로 발휘한 요리를 손님에게 제공하고, 손님들은 그 요리를 즐기면서 셰프와 교감을 하는 것을 통칭함
 - * 코리안다이닝은 한국 궁중음식을 중심으로 이루어지는 파인다이닝을 일컬음
- 태안에서 재배한 식재료를 활용하여 파인다이닝 개최(만찬+조식)
- 서울 유명 셰프(chef)를 초빙하여 독특하고 세련된 음식을 소개하며 인테리어, 음악, 와인, 식기, 서빙 등 모든 것이 어우러진 최고급 정찬 제공
- 해산물부터 소금, 마늘 하나까지 모든 식재료에 스토리텔링을 가미하여 이야기가 있는, 내 생애 잊지 못할 만찬으로의 초대
- 마치 하나의 음식 콘서트를 방불케 하는 설정으로 감동 선사

다. 세계 Seafood 셰프대회 및 교류전 개최

■ 추진배경

- 서해안의 음식관광명소를 조성함에 있어 마케팅을 위한 메가이벤트로 세계 Seafood 셰프대회 및 국제 교류전을 개최하여 지역이미지를 제고
- 특히, 중국관광객의 한국방문객수가 급격하게 증가하고, 서산시 대산항에 대중국 국제유람선이 취항함에 따라 중국관광객을 대상으로 하는 음식관광 상품화가 필요함

■ 사업내용

- 태안 세계 Seafood 셰프 대회 및 캠프
 - 세계 유명 셰프를 태안 안면도로 초대하여 세미나와 태안 식재료를 이용한 발표회, 셰프 경진대회, 식재료 전시 등 국제행사 개최
 - 세계적 셰프의 방문은 전 세계의 언론 이목을 집중시킬 수 있어 태안에 대한 브랜드 인지도 확산에 크게 기여

- 중국 음식전문가 초청 국제교류전
 - 중국의 경제발달에 따른 문화·예술 수준의 급성장과 함께 중국관광객 수용을 위한 중국 음식의 관광상품화 추진
 - 또한, 중국인들이 바다에 대한 선호도와 해산물을 대상으로 하는 식도락 여행을 선호하는 경향이 많아짐
 - 태안은 이러한 수요를 흡수할 수 있는 최적지이며 향후 대산항 여객선 취항 예정(2017년), 수도권 방문 중국관광객 유치 이벤트로 개최

라. ‘대한민국 Seafood 명소, 태안’ 온·오프라인 홍보

■ 추진배경

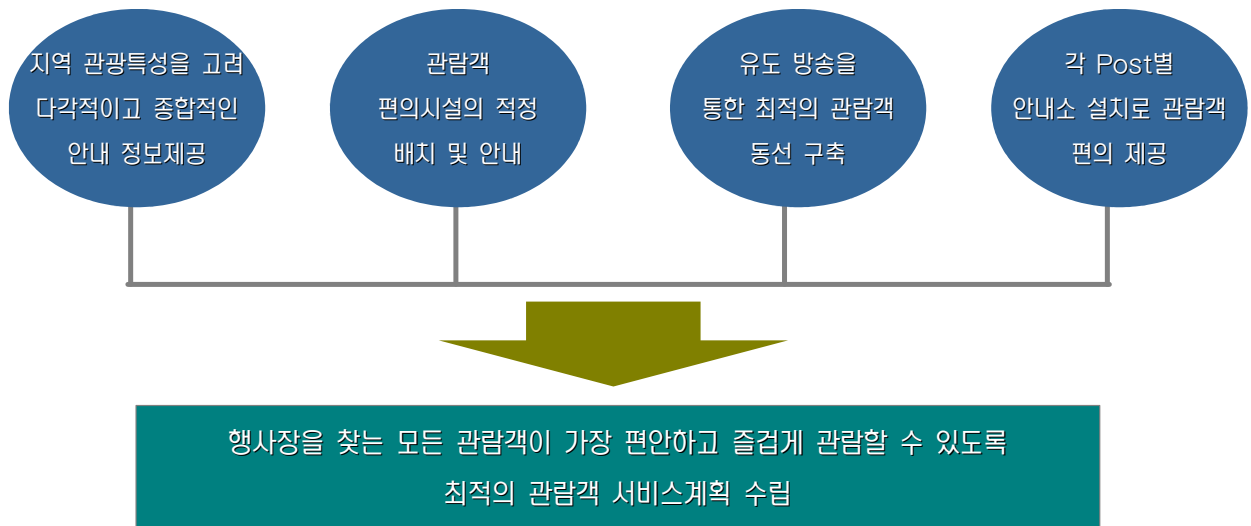
- 태안 Seafood Cook Plaza의 건립과 파인다이닝·코리안다이닝 등의 Seafood Fair를 개최할 경우 국내외적 홍보마케팅이 이루어져야함.

■ 사업내용

- 국내외 주요 방송사, 언론, 잡지 및 미디어 기획 보도
- 옥외광고 및 SNS를 활용한 바이럴마케팅 및 페이스북블로그 등 운영
- 홈페이지 제작 및 ‘미식가 축제’, 각종 태안 로컬푸드 판매 이벤트 등으로 지속적인 홍보효과 확보

5) 편의시설 및 서비스시설 운영방안

(1) 기본개념



(2) 기본방침

- 관람객에게 충분한 편의와 정보를 제공
- 전시·행사 정보제공과 서비스시설 이용방법 안내를 통해 원활한 관람을 지원
- 관람객 직접서비스를 통해 관람 불편요인을 사전에 제거
- 관람객들이 인지하기 쉽고 통행에 지장을 주지 않는 곳에 영업시설 등과 조합하여 균형 있게 분산 배치
- 운영요원의 서비스 태도, 복장, 인상, 말씨 등 무형적 서비스의 수준향상을 통한 이미지 제고

(3) 부문별 운영계획

가. 종합 안내서비스

■ 운영

- 운영기간 및 시간 : 행사기간 중 상설(09:00~22:00)
- 운영방안 : 행사장 입구 및 주제광장 등 중심시설 진입동선을 고려하여 적정 개소를 둠
- 규모 및 물품 : 10X15 MQ 텐트(4면 개방형), 의자, 탁자, 정수기, 팜플렛 비치대, 전화기, 쓰레기통 등
- 근무인원 : 도우미 메인, 서브게이트 각 3인

■ 내용

- 축제의 주제를 적극 반영한 안내소로서 축제의 시대적 배경과 주제에 부합되도록 구성하여 안내소에서부터 축제의 주제를 느낄 수 있도록 구성
- 종합안내소는 각 행사장별로 각각 설치하여 전체 행사안내를 담당하며, 부가적으로 일반안내소와 장외안내소를 두어 행사안내
- 행사장 내 시설물 안내, 각종 행사정보 안내, 관광/교통/숙박 안내, 미아발생 신고/접수, 분실물 안내/접수, 외국인 관람객 통역서비스
- 비치물 : 각종 안내책자(팜플렛, 관광정보 등), 미아발생 신고서, 분실물 접수신청서, 불편사항 접수 및 업무일지, 안내방송 의뢰서 등



<강경 첫갈축제 관광 안내센터>



<축제 종합안내소>

나. 장애인 및 노약자 서비스

■ 운영

- 운영기간 및 시간 : 행사기간 중 상설(09:00~22:00)
- 운영방안 : 동선 기본설계 시 장애인의 휠체어 동선을 미리 확보하여 이동 동선 간에 편의를 제공
- 대상 : 장애인 수첩 소지자 및 장애인 인지 대상, 경로우대증 소지자
- 근무인원 : 장애인 및 노약자 봉사단

■ 내용

- 전시시설 및 공연시설의 관람대기시 일반관람자와 장애인, 노약자 대기공간을 구분
- 종합안내소 및 전시시설, 공연시설물 등에 수화 통역자 상시 배치 운영
- 편의시설 : 휠체어, 유모차 대여, 화장실, 공중전화, 출입구, 전용주차장, 장애인 출입 유도 안내문 설치 등

다. 미아보호 서비스

■ 운영

- 운영기간 및 시간 : 행사기간 중 상설(09:00~22:00)
- 운영방안 : 행사장입구
- 규모 및 물품 : 주 운영상황실 내 5X5, 의자, 책장, 탁자, 정수기, 팜플렛 비치대, 전화기, 쓰레기통, 미아발견 보고서 등
- 근무인원 : 자원봉사자 2인

■ 내용

- 미아 발생 시 모든 운영요원에게 신속한 연락, 대응 조치 수립
- 발생된 미아는 미아보호소에서 보호 및 관리
- 해당일 보호자가 나타나지 않을 경우 경찰과 협력하여 사회보호 시설로 연계

- 기본방침 수립 : 미아발견(발생) 신고서 접수, 미아보호 및 유괴 등 예방, 미아보호자 검색 및 인도, 미아방지 네임카드 발급

라. 분실물 관리 서비스

■ 운영

- 운영기간 및 시간 : 행사기간 중 상설(09:00~22:00)
- 운영방안 : 행사장 입구, 자원봉사자 2인
- 규모 및 물품 : 주 운영상황실 내 5X5, 의자, 책장, 탁자, 정수기, 팜플렛 비치대, 전화기, 쓰레기통 등

■ 내용

- 운영요원이 분실물을 발견한 때에는 원칙적으로 습득한 본인이 가장 가까운 안내소 또는 분실물 보관소에 신고
- 관람객이 발견할 때에는 직접 신고하거나 관계자에게 인계 후 분실물 보관서와 함께 분실물 보관소에 보관
- 법령에 의하여 소지 또는 소유가 금지된 물건, 훼손될 우려가 있는 물건, 보관에 과다한 비용이나 불편이 따르는 물건과 같은 특수한 물건(총포, 마약, 독극물, 폭발물 등)이 신고 될 경우에는 파출소에 연락하고 지시에 따름
- 운영절차 : 습득물 보관서 작성, 권리의 확인, 습득물의 등록(종합 상황실), 습득물건의 보관(수납봉투 또는 표찰을 달아 물품보관소에서 보관), 습득물 보관서의 취급, 습득물건 반환통지서의 우송, 행사장 내 파출소에 습득물건 인계, 습득물의 폐기

마. 물품대여 서비스

■ 운영

- 운영기간 및 시간 : 행사기간 중 상설(09:00~22:00)
- 운영방안 : 메인행사장 옆
- 규모 및 물품 : 5X5 MQ 텐트 2개소, 휠체어 20대, 유모차 50대, 전화, 의자, 탁자 등

- 근무인원 : 자원봉사자 총 6인

■ 기능 및 역할

- 장애인 및 노약자의 행사장 내 이동편의를 위한 휠체어 대여
- 3세 이하 유아를 위한 유모차 대여
- 대여물품 파손 시 신속한 수리 및 재활용

■ 취급요령

- 이용신청서에 성명, 주소, 전화번호를 기입하여 보관하되, 취급상의 유의사항을 설명
- 신청자의 주민등록증, 장애인 수첩, 운전면허증 등 신분증을 예치 후 물품 대여
- 신분증을 보관할 때에는 ‘물품 대여장’에 기재하고 보관 후 장비 반납 시 반환
- 대여시간 : 개장시간부터 폐장 1시간 전까지(09:00~22:00)

■ 유의사항

- 유모차는 6개월 이상 3세까지의 유아용으로 대여
- 휠체어는 보행에 지장이 있는 지체3급 이상의 장애인 또는 65세 이상의 고령자에게 대여
- 대여의 예약 또는 물품의 배달은 불가
- 일 1회 행사장 내 사용을 원칙으로 하고 장외반출을 금함
- 고장 또는 하자가 있는 물품은 반드시 수리한 후 대여
- 호우, 태풍 등 악천후의 경우에는 편의품 관리책임자의 의견을 참고하여 대여, 담당자가 적절히 대응
- 일일 편의품 대여 현황 작성 유지

바. 주차서비스

■ 내용

- 행사장과 가장 인접한 주차장을 중심으로 하여 주차를 유도하고 주차장이

만원일 경우 제2, 제3주차장으로 원활한 유도를 할 수 있는 주차 안내시스템 활용

- 주차장에서 행사장으로 이동할 수 있는 동선을 안내하는 안내유도판을 설치함과 동시에 이동 동선상에 축제 주제와 관련된 상품과 사진 등의 패넌을 전시함으로써 사전 축제분위기 조성에 기여할 수 있도록 구성
- 톨게이트 입구와 주진입 도로에서부터 주차장 약도를 제공함으로써 방문객들이 주차장을 쉽게 찾을 수 있도록 배려하며, 행사장 앞에서 다시 주차장으로 되돌아가는 불편을 최소화시킴



<백양단풍 축제 주차안내>



<무주T/G입구 주차장 안내도>



<무주 T/G 대형 현수막 부착>



<무주T/G 대형 안내판 부착>

사. 화장실

■ 내용

- 축제장내 화장실은 축제기간 동안 최첨단 트레일러형 화장실을 배치
- 임시화장실의 배치공간에 있어 축제장의 구석보다는 축제방문객들이 보다

편리하게 사용할 수 있도록 각 구역별로 화장실을 분산 배치하는 방안 모색

- 일반적인 자원봉사자와는 별도로 화장실을 담하는 화장실 관리요원을 추가로 배치하여 화장실에 대한 청결 유지



<트레일러 화장실>



<트레일러 화장실 내부>

아. 휴게시설

■ 내용

- 주제 반영형 측면에서 수산물 요리를 나타내는 형태의 휴게공간을 설치하여 축제 방문객들에게 색다른 즐거움 및 편의를 제공함으로써 축제장 체류시간 연장
- 단순한 휴식공간의 기능뿐만 아니라 휴식을 취하면서 축제에 대한 안내기능 및 축제에 대한 정보를 제공할 수 있는 패널과 안내물을 배치함으로써 다기능형 휴게공간으로서의 역할을 수행



<한산 모시문화제 휴게시설>



<강진 청자문화제 휴게시설>

자. 공공 서비스

■ 현금서비스(현금인출기)

- 운영기간 및 시간 : 행사기간 중 상설 (09:00~18:00)
- 운영방안 : 각 존(Zone)별 서비스 구역에 은행 부스 설치
- 운영주체 : 협찬은행 담당자
- 주요업무 : 현금 자동지급기 관리

■ 급수시설

- 운영기간 : 행사기간
- 운영방안 : 각 존(Zone)별 서비스구역
- 운영주체 : 정수기 회사
- 행사장내 다중 집합소 및 관람객이 주로 통행하는 지점을 선정하여 적정 개수의 급수 봉사소 설치
- 급수봉사는 자원봉사자 및 운영요원, 정수기 회사 직원이 함께 공급

■ 핸드폰 충전기

- 운영기간 및 시간 : 행사기간, 09:00~18:00
- 운영방안 : 각 존(Zone)별 서비스구역, 각 게이트 옆
- 운영주체 : 조직위
- 주요업무 : 이동통신사의 협찬으로 구비하고 무료 핸드폰 충전기 관리



<강진 청자문화제 행사장배치도>



<강진 청자문화제 안내표지판>

6) 홍보계획 방안

(1) 홍보개요

- 태안 만리포 수산물 요리축제의 홍보는 1월부터 시작해서 행사 전까지 점차적으로 홍보를 확대하는 것을 기본으로 함
- 홍보의 주 목적인 이미지 강화, 관람객 유도, 지역관광활성화의 분명한 목표설정예 따라 홍보전략 수립하고 이를 위해 단계별, 방문객 세부 타겟별, 홍보 툴(Tool)별 특성을 고려한 차별화된 홍보전략 수립
- 기존 단일 홍보 전략에서 복합전략으로 범 조성을 위한 동시 다발적인 홍보 전략을 수행
- 전국에서 다양하게 개최되고 있는 다른 축제와 차별화를 나타낼 수 있는 홍보로 축제 주제를 부각시킬 수 있는 VIP가 참여하는 대규모 행사홍보를 타겟별 대상으로 실시
- 전략적 연계를 통한 홍보효과 극대화를 위해 방송, 지면, 온라인, 퍼블리시터, 소규모매체, 인적홍보, 해외홍보 등 다양한 홍보툴의 믹스와 전략적 활용을 극대화

(2) 홍보전략

가. 목표설정

- 축제의 주제인 수산물 요리의 새로움과 아름다움을 주제로 한 참여 극대화와 문화 및 비즈니스 교류의 기회로 인식시킬 수 있는 홍보활동 전개
- 참가단체 및 일반인들의 행사에 대한 기대감 및 참여도 제고와 지역주민과 원거리 홍보방법을 달리하여 축제에 실질적으로 참가자를 유치
- 전국적인 규모 행사로서의 인지도 확산을 통한 지역이미지 고양

나. 전략수립

- 효율적인 Media Mix활용 및 협찬유치(방송, 신문, 전문지, 정부간행물 등)
- 인터넷 홍보 활용 극대화를 위해 태안 만리포 수산물 요리축제 홈페이지의 접속경로 다양화, 업데이트 주기 단축, 다양한 콘텐츠 개발로 행사에 대한

전국적 이미지 제고

- 전문가 및 문화 콘텐츠 사업자를 대상으로 한 포럼 개최와 사전 붐 조성

(3) 부문별전략

<타겟별 홍보전략>

구 분	초등생/학부모	일반인/학생	언론/스폰서	전문가 그룹	기업
키워드	교육 / 흥미	교육 / 흥미	기사거리	정보교류/네트워킹	비즈니스
소구 대상	<ul style="list-style-type: none"> 지역주민 전국초등학생/단체학부모 	<ul style="list-style-type: none"> 지역주민/일반인 중고생/대학생 	<ul style="list-style-type: none"> 언론사 협찬대상기업 및단체 	<ul style="list-style-type: none"> 수산물관련전문가 요리관련 전문가 복원관련업체 전문가 	<ul style="list-style-type: none"> 국내 문화콘텐츠 관련 기업 유관산업종사자
홍보수단	<ul style="list-style-type: none"> 대중매체 홍보성이벤트 소규모 매체 관련행사홍보 온라인 	<ul style="list-style-type: none"> 대중매체 홍보성 이벤트 소규모매체 관련행사홍보 온라인 	<ul style="list-style-type: none"> 기사거리 제공 	<ul style="list-style-type: none"> 인적홍보네트워크 전문지 소규모 매체 온라인 정기적 포럼개최 	<ul style="list-style-type: none"> 대중매체 홍보성 이벤트 소규모 매체 관련행사 홍보 온라인

<단계별 전략>

구 분	제1단계	제2단계	제3단계	제4단계	제5단계
기 간	D - 200	D - 100	D - 50	행사7일 전 - 행사기간	행사 후 30일
중점목표	주목	관심	기대	절정	확산
홍보방향	<ul style="list-style-type: none"> 축제 개최 사실 고지 축제의 의의 공유 개최에 대한 긍정적 인식 제고 지역주민의 기대감 조성 엠블렘, 마스코트 활용 홈페이지 홍보 	<ul style="list-style-type: none"> 범국민적인 관심제고 행사의 의의 및 파급효과 제시 태안 축제의 특유성 부각 및 관심 제고 주관언론사 선정 적극적인 홍보 기획 연재 기사제공 	<ul style="list-style-type: none"> 축제의 세부내용 홍보 준비상황 홍보 숙박, 교통에 대한 홍보 대행사 적극 활용 협찬대상업체 contact 및 세부사항 협의/유치 	<ul style="list-style-type: none"> 범국민적인 축제 분위기 조성 및 참관 캠페인 전개 보도편의제공 프레스센터 운영 관람편의제공 미디어 광고활동 Press 담당자 관리 홍보제작물/설치물 광고 	<ul style="list-style-type: none"> 축제 성과 평가 및 결산 홍보 범국민적 성원에 대한 감사 기록사진 확보 및 기록 영화 제작, 배포
홍보목표	긍정적 분위기 조성	국내외 기업, 단체의 참가 유도	관람객 참관 극대화	성공적인 축제 개최	만리포 수산물 요리 축제 개최성과 확산

<툴(Tool)별 전략>

구 분	홍보이벤트	대언론	광고	전시	제작물	기타
내 용	<ul style="list-style-type: none"> • 엠블렘 발표회 • 자원봉사자 모집 및 발대식 • 충남 공연단 참가 및 공연 • 축제홍보 공연단 및 창작 작품 공연 • 공식후원 및 홍보단 발대식 	<ul style="list-style-type: none"> • 기자 설명회 • TV 해외기획 취재 • Press release • 프레스센터 운영 • Press Preview 	<ul style="list-style-type: none"> • 시점별 4대 매체 • 옥외 광고 • 카운트 다운 전광판 • 옥탑, 아립 • 차량 • 외부광고 • 모빌 비전 • 온라인 광고 	<ul style="list-style-type: none"> • 국내 주요 도시 상설 홍보 전시관 • 안내센터 운영 	<ul style="list-style-type: none"> • News letter • Daily news • 팜플렛, 커프렛 • 참가 안내서 • 안내지도 • 가이드 북 • 홍보 VTR(국내외) • 공식 기록 심화 • 스티커, 뺏지 배포 • 공식유니폼(T셔츠) 	<ul style="list-style-type: none"> • 주한외교사절 초청설명회 • 해외 유치관 파견 • 주요 국제 행사 홍보 • 인터넷 홍보관 운영 • 기업 단체 사보

(4) 매체별 홍보 및 광고 세부추진계획

가. 홍보이벤트

<엠블렘 발표회>

구 분	내 용
기획 의도 및 목적	<ul style="list-style-type: none"> • 태안 만리포 수산물 요리 축제의 엠블렘과 마스코트를 효과적으로 선보이며 추후 홍보에 적극적으로 활용 • 엠블렘과 마스코트를 활용한 기념품 발표를 겸해서 홍보 도구로 활용
개 요	<ul style="list-style-type: none"> • 시 기 : 2017년 • 장 소 : 태안 만리포 수산물 요리축제 행사장(기자단 유치를 고려) • 대 상 : 국내 기자단 및 주요 초청인사 • 구 성 : 추진위원장 기념사 → 엠블렘, 마스코트 발표 → 기자설명회 → 오찬
활용방안	<ul style="list-style-type: none"> • 태안군 농수산물 브랜드에 활용 • 로고와 함께 활용

<축제 홍보대사 선발>

구 분	내 용
기획 의도 및 목적	• 방문객 유치 및 홍보 요원으로 활동할 태안 만리포 수산물 요리축제 홍보대사를 공개 선발하여 사전에 국민적 관심을 제고하여 붐 조성에 기여
개 요	• 시 기 : 2016년 • 방 법 : 신문지상 광고 및 인터넷으로 고지 • 대 상 : 국내 홍보대사, 국외 홍보대사 부문으로 구분해서 선발 • 방송유치 : 공중파 혹은 지역방송 유치
활용방안	• 국내홍보 : 각종 조직 위원회 행사 시 참가, TV 프로그램 출연(각종 아침 방송, 토크쇼 등), 홍보전시관 방문 및 운영 - 1일 홍보요원으로 활동 • 국외홍보 : 해외 유치관 파견시 동행, 각종 외국 행사 참여

<자원 봉사자 발대식>

구 분	내 용
기획 의도 및 목적	• 태안 만리포 수산물 요리축제 운영을 위해 자원 봉사자들이 최선을 다하여 축제 운영에 참여를 다짐하는 발대식과 지역민에게는 준비 상황을 알리고 성공적인 개최를 기원하는 음악회를 개최하여 국민적인 붐 조성
개 요	• 시 기 : 2016년 • 장 소 : 태안군청 • 방 법 : 자원봉사자 모집 포스터 부착 및 매체 온라인 홍보, 인터넷 홈페이지 및 상설 전시관을 접수창구로 사용, 자원봉사 모집 공모 및 선발 • 구 성 : 발대식 - 추진위원 기념사, 임명장 수여 및 배지 증정, 자원 봉사자 선서 축하공연 - 주관 방송사 프로그램 유치, 내포지역 공연단 공연
활용방안	• 자원봉사자 활동을 언론을 통한 홍보에 활용, 선진 자원봉사자 체험 등 프로그램 개발 및 매체 방영을 통한 홍보활동

<학술이벤트>

구 분	내 용
기획 의도 및 목적	• 태안 만리포 수산물 요리축제 개최 의의 및 환경생태 복원의 효과와 효능검증에 대한 이론적 근거를 제시하여 범국민적이고 세계적인 공감대 형성 • 오피니언 리더(Opinion Leader)층의 관심제고 및 각계 의견 수렴
개 요	• 시 기 : 개최일 직전 • 장 소 : 태안군 일대 • 대 상 : 해양 수산물 관련 학자, 요리 관련 학자, 축제 관련 전문가, 수산물 기업인 등 • 구 성 : 각 주제 선정을 통한 학술 대회, 지자체 문화 포럼, 연구원 또는 전문가의 태안 만리포 수산물 요리축제 개최 의의 및 파급효과 등에 대한 정치, 경제, 사회, 문화적 측면의 심층 연구 의뢰
활용방안	• 각계인사 참여 및 언론에 홍보 활동, 언론의 사전 현장 탐사 병행으로 특정기사 유도

나. 언론홍보

<프레스 프리뷰(Press Preview)>

구 분	내 용
의도 및 목적	• 언론의 태안 만리포 수산물 요리축제에 대한 이해 증진과 지속적 관심유도
개 요	<ul style="list-style-type: none"> • 시 기 : D-200 ~ 행사기간까지 • 내 용 : 속보성 기사 - 축제 준비 및 각종 행사와 관련된 보도 자료 작성·배포 등 각종 홍보 이벤트 참여 유치 상황 - 준비상황, 행사 등 기획·특집 기사 - 문화산업, 축제 관련 각종 기사 유도 영상자료 - 사진자료, 영상자료 첨부 • 추진방안 : 한글, 영문 기사 작성 및 보도 사진 전문인력 확보, 담당 데스크, 기자 리스트 확보 및 지속적 관계 유지, 보도 자료의 속보성, 화제성, 주목성 제고를 통한 게재 유도, 영문자료의 경우 외국 상주 외신을 최대한 활용

<태안, 해양생태 및 수산물 산업 기획 취재>

구 분	내 용
의도 및 목적	• 태안지역에 대한 해양생태 취재를 통해 일반인의 관심유도 및 수산물 요리축제를 간접적으로 홍보
개 요	<ul style="list-style-type: none"> • 시 기 : 2016년 • 내 용 : 주관 방송사와 기획 협의, 3~4회로 기획 프로그램 구성 • 취재대상 - 태안지역 • 추진방안 : 프로그램 내용은 단순 사실에 대한 소개가 아닌 일반인들이 흥미를 유발할 수 있는 이야기 전개를 이어가는 형식의 내용으로 프로그램 구성

■ 기자회견

- 관련 기사를 한자리에 모아 태안 만리포 수산물 요리축제의 내용 및 공익성 등을 설명하고 부정적인 시각에 대한 오해를 불식시킬 수 있는 계기마련
- 중앙일간지, 경제지, 스포츠지, 방송 보도관계자 등을 초청
- 최소한 2회 이상의 기자 회견을 상설화하되 여론에 따라 기자회견 수시 개최

■ 기자간담회

- 기자들과의 회합 상설화로 미디어 네트워크를 견고히 다지고, 태안 만리포 수산물 요리축제의 방향 등의 조언을 위한 간담회 형식으로 진행함
- 중앙지와 지방지를 구분하여 개최함으로써 지역의 정서와 중앙의 정서를 획득할 수 있도록 계획

- 분기 1회 이상 축제추진위원회와 기자간담회 개최
- 우호적인 미디어, 공략대상 미디어 등 상황에 따른 전술적 요소로 간담회 개최

■ 팸 투어(외신기자 포함)

- 담당 기자들의 이해를 돕기 위한 현지답사 및 취재주선, 현장에서 수산물 요리 축제 주제와 소재와 관련된 시설을 돌아보고 임직원과의 만남을 통해 우호적 관계로 유도
- 신문 앵글, 방송 앵글에 맞춰 우호미디어 및 방송 관계자의 해외 유사행사 취재지원으로 기사유도
- 각 매체의 담당기자들을 태안으로 초청, 태안 만리포 수산물 요리 축제 설명회, 행사장 투어 등으로 진행

다. 인쇄물

■ 내용

- 미디어, 여행사, 해외 단체, 방문객을 위한 홍보 안내물로 팸플렛은 국문, 영어, 일어, 중국어 등 4개 국어로 제작, 특히 해외 관광객을 대상으로 주변 관광지 소개로 연계관광에 흥미를 느낄 수 있도록 제작
- 팸플렛 구성에 있어 일반적인 사격형태의 팸플렛을 지양하고 축제의 주제를 반영할 수 있는 특정 형태의 팸플렛을 제작함으로써 주제를 부각시킬 수 있도록 함
- 리플렛은 국문, 영어, 일어, 중국어 등 4개 국어로 제작, 축제에 대한 역사, 행사정보, 흥미거리 등 관련 정보 소개
- 판촉물은 캐릭터 사업으로 축제 개최 1개월 전부터 이벤트 진행으로 캐릭터 인형, T-shirts 등 홍보물 제공, 기자간담회, 팸투어 등 대 미디어 홍보 활동 시 기자를 대상으로 한 기념품 별도 제작

<인쇄물 세부내용>

구 분	수량 및 규격	내 용
New Letter	<ul style="list-style-type: none"> • 4X6배판, 16면 컬러 • 5,000부 	<ul style="list-style-type: none"> • 태안 만리포 수산물 요리축제의 추진동향을 마스크 및 오피니언 리더들에게 홍보 • 배포대상 : 참가 지자체, 기업, 관계자, 오피니언 리더, 언론 종사자, 공공장소에 비치 • 수록내용 : 태안 만리포 수산물 요리축제 추진 현황, 각종 홍보이벤트 고지
Daily News	<ul style="list-style-type: none"> • 타블로이드 판 8면 • 70모조지, 4도+2도 • 4,000부 	<ul style="list-style-type: none"> • 축제의 진행사항을 신속하게 전달, 성공적 개최에 기여 • 발 행 : 축제 기간 중 매일 발행 • 배포대상 : 참가단체, 기업, 바이어, 언론인, 관람객 • 수록내용 : 오늘의 행사내용, 테마별 소개 등
팜플렛	<ul style="list-style-type: none"> • 4X6배판, 24면 컬러 10,000부 	<ul style="list-style-type: none"> • 태안 만리포 수산물 요리축제 개요를 명확하게 정리하여 관계자들의 이해를 도모하는데 활용 • 2회 발행 • 배포대상 : 언론 기관 종사자, 참가대상 기업, 오피니언 리더, 공공장소에 비치
리플렛	<ul style="list-style-type: none"> • 8절, 2면 접지, 컬러 • 10,000부 	<ul style="list-style-type: none"> • 축제의 개요를 명확하게 축약하여 이벤트 중 행사장에서 활용 • 배포대상 : 이벤트 참가자, 공공장소 및 홍보전시관 비치
공식 가이드 북	<ul style="list-style-type: none"> • 100면 컬러 • 1,000부 	<ul style="list-style-type: none"> • 축제장 시설 및 각종 행사 계획을 상세하게 설명 관람객에게 편의를 제공하며, 홍보에 활용 • 배포대상 : 축제 관련단체, 언론기관 및 취재진, 여행사, 유가 판매용
안내 지도	<ul style="list-style-type: none"> • 8절, 2면접지, 컬러 • 10,000부 	<ul style="list-style-type: none"> • 축제참가 관람객의 편의제공과 사전 홍보에 활용 • 수록내용 : 축제장 안내지도, 안내전화 안내도, 각종 행사안내, 주변관광지