



충남연구원 마을만들기지원시스템연구회  
ChungNam Institute

제2회

# 마을만들기 대화마당 in 아산

“마을만들기 중간지원조직의  
설치와 운영”

-아산시의 경험을 중심으로-

일시\_ 2016. 4. 22(금) 오후2시

장소\_ 아산시 공동체지원센터(충남경제진흥원 내)

주관\_ 충남연구원

협력\_ 아산시청(공동체지원센터)

## 자 료 집

### - 목 차 -

1. 당일 프로그램
2. 제2회 마을만들기 대화마당(아산시) 기획안
3. “마을만들기 대화마당의 취지와 운영계획”  
구자인 초빙책임연구원 (충남연구원)
4. 사례① “아산시의 중간지원조직 상황과 과제, 직영센터  
근무의 경험(장단점과 애로사항)”  
윤훈상 팀장(아산공동체지원센터 마을만들기팀)
5. 사례② “민간 네트워크 설립 준비위원회의 상황과 쟁점”  
김종욱 위원장(아산시 공동체경제네트워크 준비위원회)

## 제2회 마을만들기 대화마당

### - 프 로 그 램 -

시간	주요 내용	비고
~ 14:00	<ul style="list-style-type: none"> <li>· 현장 집결 : 명찰, 서명</li> <li>※ 3농혁신대학 발표자료를 사전에 전시</li> </ul>	
14:00~14:30 (30분)	<ul style="list-style-type: none"> <li>· 연구회 취지 소개 : 구자인 초빙책임연구원</li> <li>· 참가자 전원 자기 소개</li> </ul>	
14:30~15:30 (60분)	<p>〈1부〉 사례 발표 및 질의 응답</p> <ul style="list-style-type: none"> <li>· 사례1 : “아산시의 중간지원조직 상황과 과제, 직영센터 근무의 경험(장단점과 애로사항)” - 윤훈상 팀장(아산시공동체지원센터)</li> <li>· 사례2 : “민간 네트워크 설립 준비위원회의 상황과 쟁점” - 김종욱 위원장(아산 공동체경제네트워크 준비위원회)</li> </ul>	<p>각 30분 (발제20, 질의응답10분)</p>
15:30~15:50 (20분)	<ul style="list-style-type: none"> <li>· 휴식 및 교류</li> </ul>	명함 교환
15:50~17:40 (110분)	<p>〈2부〉 쟁점 토론</p> <ul style="list-style-type: none"> <li>· 지정토론(4명) : 문요한(논산), 강윤정(천안), 이창신(홍성), 김영서(예산)</li> <li>· 쟁점(예시) “지원센터, 직영에서 출발하는 것이 꼭 바람직한가?” “지원센터의 상근자, 어떤 전문성이 요구되는가?” “마을공동체와 사회적경제의 결합, 필연적인 흐름인가?” “지원센터 설치 및 운영의 법적 근거는 무엇인가?” “수탁법인, 누가, 어떻게 구성하는 것이 바람직한가?” “수탁법인의 조직 형태, 최선과 차선은 무엇인가?” “지원센터, 민간네트워크, 수탁법인은 각각 어떻게 다른가?”</li> </ul>	사회 : 구자인
17:40~18:00 (20분)	<ul style="list-style-type: none"> <li>· 광고 : 차기 회의, 숙박자 (재)확인</li> </ul>	
18:00~20:00 (120분)	<ul style="list-style-type: none"> <li>· 저녁식사 및 교류회 :</li> <li>· 이후 시간은 자유 토론 및 숙소 이동</li> </ul>	

※ 숙박지(희망자에 한함) : 아산시 송악면 강당권역센터

## 충남연구원 마을만들기지원시스템연구회

# 제2회 충남 마을만들기 대화마당(아산시) 기획안

○ 이 달의 취지(주제) :

“마을만들기 중간지원조직의 설치와 운영\_아산시의 경험을 중심으로”

- ‘주민 주도, 상향식’ 마을만들기를 현장밀착형으로 체계적으로 지원하기 위해 중간지원조직이 설치되고 운영되는 것이 중요합니다. 하지만 **지원센터를 어떻게 설치하고 운영하는 것이 바람직할까요?** 지역마다 상황이 다르기에 출발점도 다양하고 당면한 과제도 상이할 수밖에 없을 것입니다.
- **아산시는 충남도에서 최초로 마을만들기의 중간지원조직으로 공동체지원센터를 2015년 7월부터 운영하고 있습니다.** 마을공동체와 사회적경제, 도시재생의 3 영역을 포괄하는 통합형 센터로 행정 직영으로 운영중이고 내년 1월부터는 민간위탁으로 운영할 예정입니다. 이미 2015년 7~8월의 제1회 마을학교에서 전체 시스템에 대해 학습하고, 2016년 1~2월에는 민간리더 대상으로 기초과정을 학습한 바가 있습니다. 현재는 마을공동체와 사회적경제, 도시재생, 시민단체 등이 민간협력 네트워크를 구축하고 법인을 설립하기 위한 준비위원회를 구성하여 활동중입니다. **처음으로 가는 길이라 애로사항도 많고, 쟁점도 많이 제기되고 있습니다.**
- 제2회 대화마당의 주제는 아산시의 선구적 경험을 중심으로 “향후 중간지원조직을 어떻게 설치하고 운영하는 것이 좋은가?”로 잡았습니다. 직영 센터의 장단점과 애로사항을 듣고, 또 민간 네트워크 구축 및 수탁법인 설립의 방향을 검토하고자 합니다. 특히 전날인 4.21(목) 오후 2시부터 진행되는 3농혁신대학\_마을만들기과정(아산KT수련원)에서는 이론적 배경과 전국 사례도 들을 수 있습니다. 이 과정에 참석하고 연속하여 대화마당까지 오신다면 더욱 좋은 학습과 심층 토론이 될 것으로 기대합니다.

○ 운영 개요

- 일시/장소 : 2016. 04. 22(금) 14:00~20:00, 아산시공동체지원센터
- 주관/협력 : 충남연구원 / 아산시청(공동체지원센터)
- 참여자 : 약 40명

○ 참가비 : 무료

- 저녁 식사 제공(참가자에게 음료주류비로 5천원 부담 요청)
- 숙박 희망자는 숙소 제공 - 자부담 원칙(일부 보조 가능)

○ 추진 방향

- 3농혁신대학에 참석하고 연이어 참가할 수 있도록 적극 홍보
- 지역 내부에서 발제자를 선정하여 당사자들의 발언 기회를 적극 제공



○ 세부 프로그램 : 사회 - 황바람 연구원

시간	주요 내용	비고
~ 14:00	<ul style="list-style-type: none"> <li>현장 집결 : 명찰, 서명</li> <li>※ 3농혁신대학 발표자료를 사전에 전시</li> </ul>	
14:00~14:30 (30분)	<ul style="list-style-type: none"> <li>연구회 취지 소개 : 구자인 초빙책임연구원</li> <li>참가자 전원 자기 소개</li> </ul>	
14:30~15:30 (60분)	<p>〈1부〉 사례 발표 및 질의 응답</p> <ul style="list-style-type: none"> <li>사례1 : “아산시의 중간지원조직 상황과 과제, 직영센터 근무의 경험(장단점과 애로사항)” - 윤혼상 팀장(아산시공동체지원센터)</li> <li>사례2 : “민간 네트워크 설립 준비위원회의 상황과 쟁점” - 김종욱 위원장(아산 공동체경제네트워크 준비위원회)</li> </ul>	<p>각 30분 (발제20, 질의응답10분)</p>
15:30~15:50 (20분)	<ul style="list-style-type: none"> <li>휴식 및 교류</li> </ul>	명함 교환
15:50~17:40 (110분)	<p>〈2부〉 쟁점 토론</p> <ul style="list-style-type: none"> <li>지정토론(4명) : 문요한(논산), 강운정(천안), 이창신(홍성), 김영서(예산)</li> <li>쟁점(예시) “지원센터, 직영에서 출발하는 것이 꼭 바람직한가?” “지원센터의 상근자, 어떤 전문성이 요구되는가?” “마을공동체와 사회적경제의 결합, 필연적인 흐름인가?” “지원센터 설치 및 운영의 법적 근거는 무엇인가?” “수탁법인, 누가, 어떻게 구성하는 것이 바람직한가?” “수탁법인의 조직 형태, 최선과 차선은 무엇인가?” “지원센터, 민간네트워크, 수탁법인은 각각 어떻게 다른가?”</li> </ul>	사회 : 구자인
17:40~18:00 (20분)	<ul style="list-style-type: none"> <li>광고 : 차기 회의, 숙박자 (재)확인</li> </ul>	
18:00~20:00 (120분)	<ul style="list-style-type: none"> <li>저녁식사 및 교류회 :</li> <li>이후 시간은 자유 토론 및 숙소 이동</li> </ul>	

※ 숙박지(희망자에 한함) : 아산시 송악면 강당권역센터

※ 월별 운영계획(예시)

일시	회차	주요 내용	비고
3.25	1차	<ul style="list-style-type: none"> <li>• <b>홍성군</b> : 지역협력네트워크 + 홍동면</li> <li>• 쟁점 : 마을만들기의 <b>민간 네트워크</b>(희망과 애로사항)</li> </ul>	
4.22	2차	<ul style="list-style-type: none"> <li>• <b>아산시</b> : 공동체지원센터 + 송악면</li> <li>• 쟁점 : <b>중간지원조직</b>의 설치(직영 및 민간 위탁 비교)</li> </ul>	4.21~22 3농혁신대학(아산)
5.20	3차	<ul style="list-style-type: none"> <li>• <b>논산시</b> : 희망마을지원센터 + 채운리</li> <li>• 쟁점 : <b>행정 총괄조정부서</b>와 업무협력체계(필요성과 현실)</li> </ul>	5월중 조직개편 예정
6.24	4차	<ul style="list-style-type: none"> <li>• <b>예산군</b> : 행복마을지원센터 + 대흥면 슬로시티</li> <li>• 쟁점 : <b>마을 협의체</b> 구성방향과 역할(당사자조직의 과제)</li> </ul>	5월중 마을협의회 구성 워크숍 개최 예정
7.22	5차	<ul style="list-style-type: none"> <li>• <b>천안시</b> : 공동체경제네트워크(준) + 도시재생 지역</li> <li>• 쟁점 : <b>도농통합시</b>의 마을만들기(도시와 농촌의 통합센터)</li> </ul>	4월중 조례 제정, 7월중 민간위탁 공고 예정
8.26	6차	<ul style="list-style-type: none"> <li>• <b>보령시</b> : 희망마을지원센터 + 은고개마을</li> <li>• 쟁점 : 마을만들기와 <b>농어업단체</b>의 협력방안(공간적 협력)</li> </ul>	3월 마을센터 운영 시작, 6월중 마을대학 예정
9.23	7차	<ul style="list-style-type: none"> <li>• <b>청양군</b> : 도농교류센터 + 알프스마을</li> <li>• 쟁점 : 농촌 마을의 <b>도농교류</b>와 <b>농촌체험</b>(빛과 그림자)</li> </ul>	5월중 조례 제정, 7월 민간위탁 운영 예정
10.21	8차	<ul style="list-style-type: none"> <li>• <b>서천군</b> : 지역순환경제네트워크+봄의마을+산너울마을</li> <li>• 쟁점 : 귀농귀촌과 <b>전원마을</b>(성공과 실패의 경험)</li> </ul>	7월중 마을센터(직영) 개소 예정
11.25	9차	<ul style="list-style-type: none"> <li>• <b>태안군</b> : 태안반도희망포럼 + 만대마을</li> <li>• 쟁점 : <b>농어촌자원</b>의 활용방안(친환경적 개발의 가능성)</li> </ul>	마을만들기 충남대회(아산)
12.30	종합	<ul style="list-style-type: none"> <li>• <b>종합토론</b> : 충남 마을만들기의 현재와 과제</li> <li>• 쟁점 : <b>마을만들기의 지원 시스템</b>(지역별 과제 점검)</li> </ul>	충남도청

※ 월별 개최 시군과 쟁점, 협력단체 등은 지역 협의에 따라 바뀔 수 있음

## 마을만들기 대화마당의 취지와 운영계획 - 충남마을만들기지원시스템연구회 -

2016. 4. 22(금)

구자인 (충남연구원 농촌농업연구부)

### 1. 제안 배경과 목적 \_ “문제는 쉽게 보이지만....”

마을만들기....“주민 주도, 상향식”

원칙

“마을 주민 의식이 문제야....”

마을 탓

“행정 사업이 마을을 망친다”

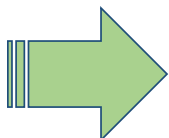
행정 탓

초고령화.... “농촌 마을은 안돼....”

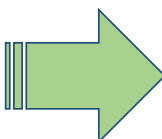
자포자기



정책의 실패 = 연구자의 책임



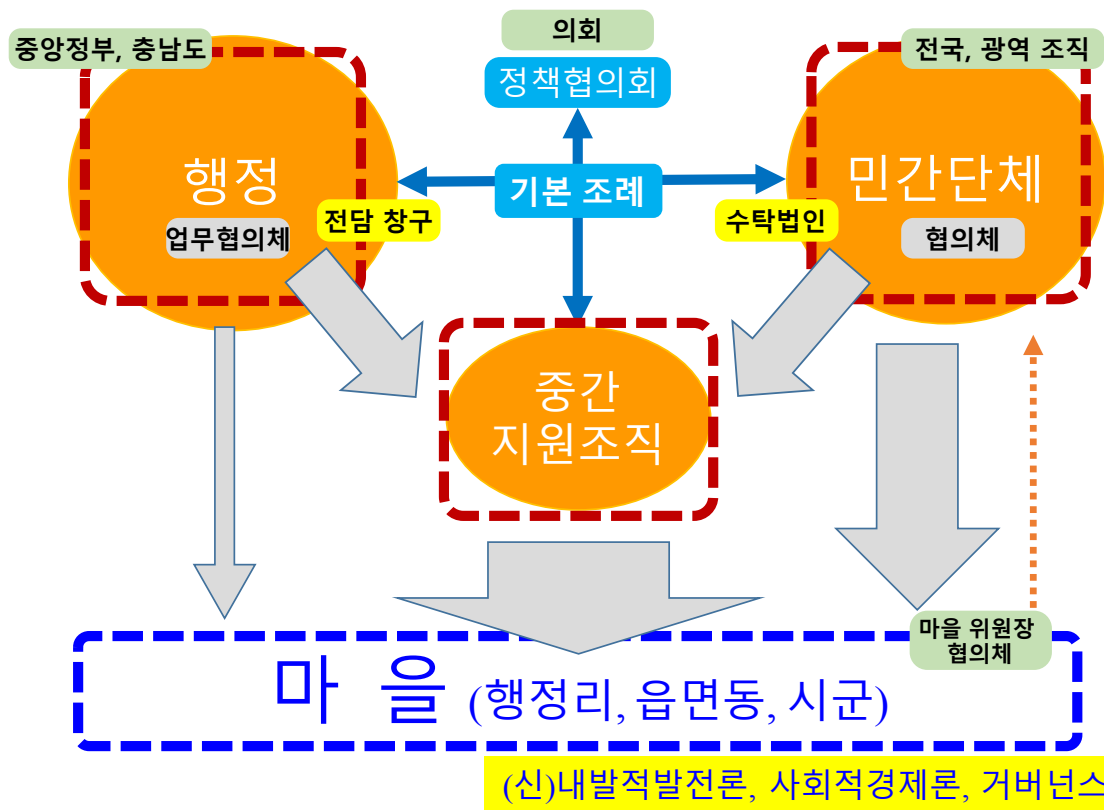
근본 원인과 대책



지원 시스템 구축

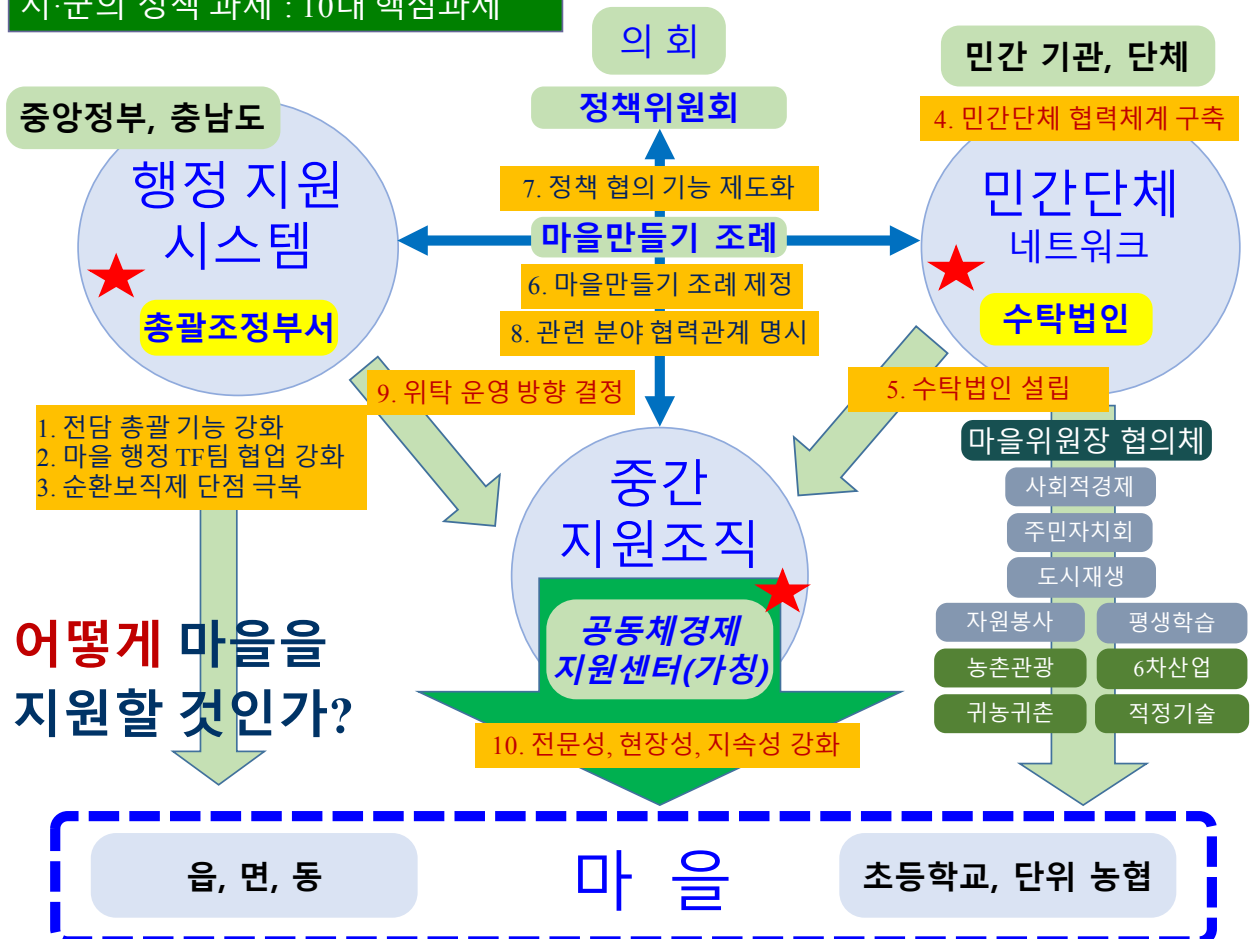
생태계 조성

## 2. 기본 관점 \_ “마을만들기의 자치단체 지원 시스템”

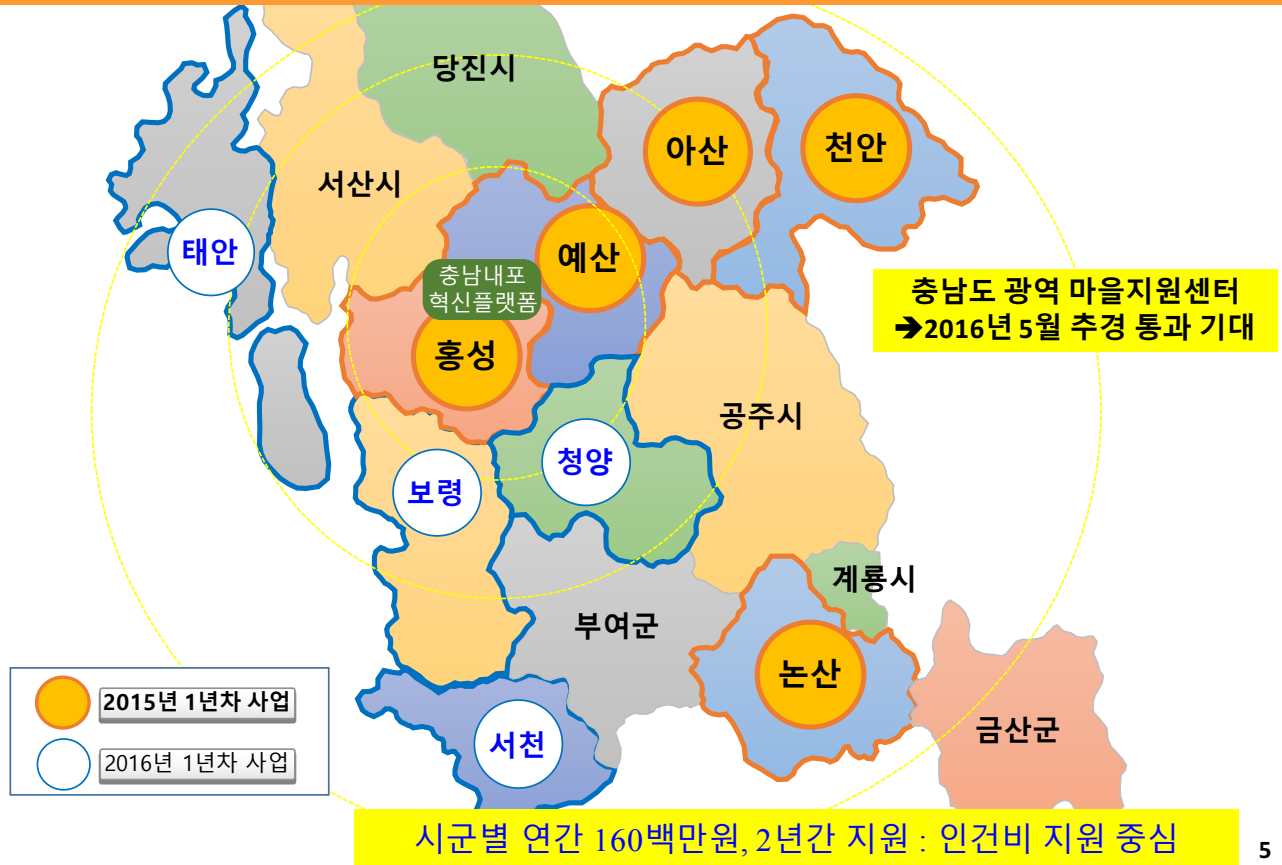


3

### 시·군의 정책 과제 : 10대 핵심과제



### 3. 충청남도 시·군 추진상황 : ‘도’의 역할



5

#### 2005년 추진경과 : 지속적인 학습과 토론 과정

충남도 3농혁신 특화(공모) 사업 설명회 개최 : 02. 02(월)  
3농혁신대학, 마을만들기 과정 운영 : 04.16~17(1박2일)  
제2차 중간지원조직설립지원 워크숍개최 : 07.22~23(1박2일)  
중간지원조직설립 관련 학습 토론회 : 10.14(수)  
제2회 마을만들기 충남대회 : 11. 26~27(1박2일)



#### 2016년 추진상황

9개 시군 워크숍 : 01. 28(목)  
제1회 대화마당 : 03.25(금) 홍성 마을활력소  
3농대학\_마을만들기(아산) : 04.21(목)~22(금)  
제3회 마을만들기 충남대회 : 11월중\_아산





**충남도-시·군 간 정책협력  
협약과제 협약체결  
(2015.10.23)**

중도일보

2015년 10월 26일 (월)  
17면 지역



지난 23일 태안군 천리포수목원에서 안희정 충청도지사와 한상기 태안군수를 비롯한 충남 15개 시·군 자치단체장 등 60여 명이 참석한 가운데 '충남 도지사·시장·군수 합동 토론회'가 열렸다.

충남형 자치분권 실현을 위한  
도와 시군간 협약과제

**협약 과제 (3)**  
- 마을만들기 지원·협력 시스템 구축

구 분	협 약 내 용
도	<ul style="list-style-type: none"> <li>◦ 재정지원방안 마련 및 정책적 지원</li> <li>◦ 도 중간지원조직 설치·운영을 통한 실무 지원</li> <li>◦ 마을활동가 발굴및역량강화, 외부 인적자원 유치 지원</li> <li>◦ (정책피드백)개선방안 발굴→실행→피드백 → 우수 사례 공유 및 우수(모범)사례 공유 및 전파</li> </ul>
시·군	<ul style="list-style-type: none"> <li>◦ 시·군 특성에 맞는 중간지원조직 설치·운영(통합센터)</li> <li>◦ 전담팀, 업무협조체계 등 행정시스템의 효율적인 개편</li> <li>◦ 시·군 독자사업 발굴, 정책협의회 구성, 조례제정 등 추진</li> <li>◦ 마을만들기 지원을 위한 민간 네트워크 구축 지원</li> </ul>



7

## 4. 연구회 운영 방향 \_ “연구자, 활동가, 공무원의 공동학습”

- 1) 학제간 연구, ‘칸막이 극복’: 차이의 존중 + 공통의 언어
- 2) 현장 중심, 시군 순회: 지역 다양성의 반영 + 근본원인 진단
- 3) 민관 거버넌스 훈련: 공동학습과 토론 + 과정의 중시
- 4) 정기적 운영, 성실 참여: ‘무리하지 않고 천천히 가는 길’

1) 매월 3~4주차 금요일 오후 2시 ~ 8시 (저녁 교류회 포함)

2) 시군 순회 9회 개최 (2016년 중간지원조직 추진 시군 우선)

3) 사무국 운영 (충남연구원, 마을만들기지원센터 준비팀 담당)

4) 충남연구원 연구회 사업 + 일부 자부담 (회원제 유지)

8

## 5. 월별 운영계획(안) \_ 시군 협력을 통한 공동 개최

일시	회차	주요 내용	비고
3.25	1차	<b>홍성군</b> : 지역협력네트워크 + 홍동면 쟁점 : 마을만들기의 <b>민간 네트워크</b> (희망과 애로사항)	
4.22	2차	<b>아산시</b> : 공동체지원센터 + 송악면 쟁점 : <b>중간지원조직</b> 의 설치와 운영(직영/위탁 비교 등)	421~22 3농혁신대학(아산)
5.27	3차	<b>논산시</b> : 희망마을지원센터 + 채운리 쟁점 : <b>행정 총괄조정부서</b> 와 업무협력체계(필요성과 현실)	520(금) 전국 마을론 컨퍼런스(광주 광산구) 527(금) 내포숲길과 마을활성화(예산군 덕산)
6.24	4차	<b>예산군</b> : 행복마을지원센터 + 대흥면 슬로시티 쟁점 : <b>마을 협의체</b> 구성방향과 역할(당사자조직의 과제)	
7.29	5차	<b>천안시</b> : 공동체경제네트워크(준) + 도시재생 지역 쟁점 : <b>도농통합시</b> 의 마을만들기(도시와 농촌의 통합센터)	
8.26	6차	<b>보령시</b> : 희망마을지원센터 + 은고개마을 쟁점 : 마을만들기와 <b>농어업단체</b> 의 협력방안(공간적 협력)	
9.30	7차	<b>청양군</b> : 도농교류센터 + 알프스마을 쟁점 : 농촌 마을의 <b>도농교류와 농촌체험</b> (빛과 그림자)	
10.28	8차	<b>서천군</b> : 지역순환경제센터+봄의마을+산너울마을 쟁점 : 귀농귀촌과 <b>전원마을</b> (성공과 실패의 경험)	
11.25	9차	<b>태안군</b> : 태안반도희망포럼 + 만대마을 쟁점 : <b>농어촌자원</b> 의 활용방안(친환경적 개발의 가능성)	마을만들기 충남대회(아산)
12.30	종합	<b>종합토론</b> : 충남 마을만들기의 현재와 과제 쟁점 : <b>마을만들기의 지원 시스템</b> (지역별 과제 점검)	충남도청

9

## 6. 오늘의 주제 : 중간지원조직의 설치와 운영 방향

### 1) 논의 배경 :

- '주민 주도, 상향식' 마을만들기의 현장밀착형 지원 조직 = 지원센터의 붐
- 하지만 **지원센터를 어떻게 설치하고 운영하는 것이 바람직할까?**
- 지역마다 상황이 다르기에 출발점도 다양하고 당면한 과제도 상이
- **아산시는 충남도에서 최초로 공동체지원센터 개소(2015년 7월)**
- 하지만 '**처음으로 가는 길**'이라 애로사항도 많고, 쟁점도 많이 제기중
- 아산시의 선구적 경험을 중심으로 애로사항과 과제 확인, 향후 방향 토론 등

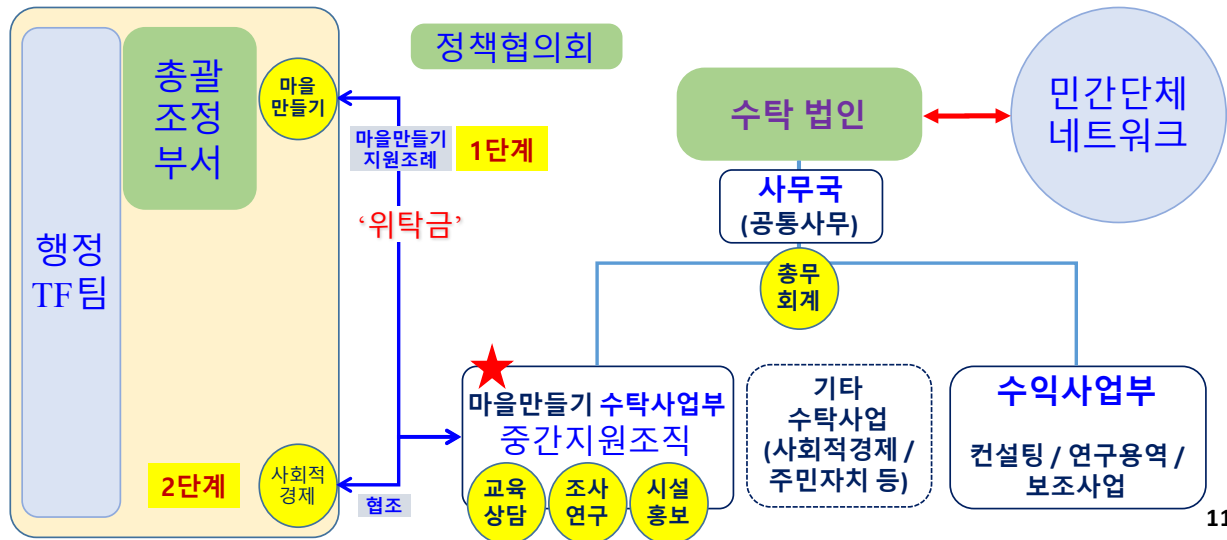
### 2) 핵심 쟁점 : 지명 토론

- (1) 지원센터, **직영에서 출발**하는 것이 꼭 바람직한가?
- (2) 지원센터의 상근자, **어떤 전문성**이 요구되는가? - 전문지식 vs 조정역량
- (3) 마을공동체와 **사회적경제의 결합**, 필연적인 흐름인가? - 지역 상황의 차이
- (4) 지원센터 설치 및 운영의 **법적 근거**는 무엇인가? - 상위 법 vs 조례
- (5) 수탁법인, **누가/어떻게 구성**하는 것이 바람직한가? - 대표성, 민주성, 대중성
- (6) 수탁법인의 **조직 형태**, 최선과 차선은 무엇인가? - 사단법인 vs 사회적협동조합
- (7) ①지원센터, ②민간네트워크, ③수탁법인은 각각 어떻게 다른가? - 개념적 구분

## [참고] 민간 네트워크, 법인, 중간지원조직 : 관계와 쟁점

### 중간지원조직 수탁법인(모법인)의 조직 체계

- (1) 기본적인 조직체계 : ①법인 고유(사무국) + ②수탁사업부 + ③수익사업부  
 (2) '수탁사업부'의 조직 및 업무 분장 : 수탁사무와 업무량은 조례, '업무편람'에 규정  
 - 교육상담팀 : ① 마을 상담과 컨설팅, ② 주민 교육, ③ 완료지구 사후 프로그램 지원  
 - 조사연구팀 : ④ 마을 조사 및 분석, 정보 수집 및 정리  
 - 시설홍보팀 : ⑤ 소식지 제작/배포, 홍보, ⑥ 사무실 관리, ⑦ 대내외 네트워킹 등  
 (3) '수익사업부'의 조직체계(예시) : ①컨설팅팀, ②연구용역팀, ③ 보조사업팀 등



11

### 민간 네트워크 조직의 구성 방법 (일반 모델) \_ 지역 특성과 논의수준 반영

- (1) 명칭 : 마을만들기(공동체)와 사회적경제 등의 영역을 포괄하는 명칭  
 - 예시) 공동체경제네트워크(아산), 지역협력네트워크(홍성), 공동체네트워크 함께이룸(천안) 등
- (2) 조직 형태 : 임의단체, 비영리민간단체, 사단법인, 사회적협동조합 등  
 - 수탁법인과 분리형 : 임의단체 권장(아산시\_토론중)  
 - 수탁법인과 일체형 : 사단법인(홍성군, 천안시)\_설립의 용이성 반영
- (3) 구성방식 : 관련 활동 영역의 구분과 협의체에서 선출하는 대의원 방식  
 - 관련 영역 : 마을만들기 + 사회적경제 + 주민자치(도시 마을) + 사회단체 등  
 - 대의원(=회원)수 : 지역 활동의 비중을 고려하여 차등 배분 - 총 20~30명 규모  
 - 임원(=공동대표=수탁법인 이사) : 각 영역별 대표자 선출
- (4) 주요 사업 : 정보 공유에서 출발하여 상근자 확보 이후에 단계적 발전  
 - 핵심 사업 : 단체간 주요 정보의 공유, 정책위원회 참여를 통한 의견 반영  
 - 부대 사업 : 연1회 주간 행사, 연대 행동(농민단체, 지역복지, 평생학습 등)



## [쟁점1] 민간단체 협력 네트워크의 조직 형태

### 민간협력 네트워크

#### 쟁점1. 조직형태?

- 1안) 사업협의체 모임
- 2안) 개별 마을, 단체 회원제

→ 현실 상황 반영 + 단점 보완

→ 2안을 원칙으로 출발(천안, 논산)

→ 1안을 원칙으로 출발(아산, 홍성)

홍성군 : 지역협력네트워크 구성 완료(협의체 임원 중심)

천안시 : 개인과 단체 활동가들로 구성(자발적 참가 중심)

### 1안) 사업협의체의 협력 네트워크

#### 장점

#### 단순한 조직, 빠른 의사결정

- 소수의 협의체 임원 중심으로 조직이 단순
- 의사결정 과정이 신속

#### 단점

#### 개인 성향 돌출, 임원 부담 과중

- 임원 개개인의 성향이 과다하게 반영
- 임원 개개인의 회의 참여나 업무 부담이 과중
- 참가 마을이나 단체의 의견 반영이 미흡

### 2안) 개별 마을, 조직의 회원제 단체

#### 장점

#### 대중조직, 민주주의

- 많은 마을과 단체들의 자발적 참여로 구성
- 의사결정 과정에 회의 민주주의 실현

#### 단점

#### 기존 협의체 무용론

- 기존의 당사자 협의체 조직 역할이 모호
- 의사결정 과정이 더디고 조직이 복잡

## [쟁점2] 민간협력 네트워크 조직과 수탁법인과 관계 : 장단점 비교

→ 현실 진단 + 단점의 보완

→ 1안을 원칙으로 출발(홍성, 천안, 논산)

→ 2안을 원칙으로 출발(아산)

홍성군 : 지역협력네트워크의 법인화(사단법인)

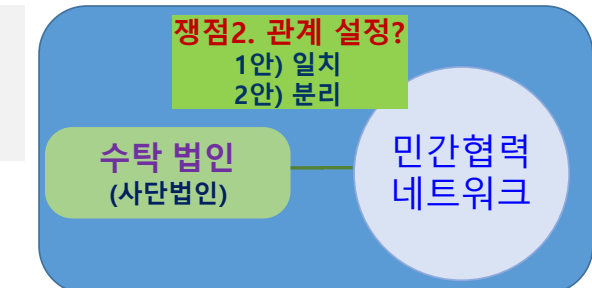
\* 사회적경제 영역의 중간지원조직 수탁은 향후 과제

### 1안) 민간 네트워크 조직의 법인화

#### 장점

#### 대표성과 현장성, 참여도

- 단순한 구조, 높은 집행력, 민간 욕구 파악 용이
- 높은 민간 대표성, 전문성과 현장성 겸비
- 마을, 민간단체의 높은 관심과 참여 용이



#### 단점

#### 단체간 갈등, 충돌, 불안정

- 개별 마을, 단체 상황이 직접 반영
- 큰 조직 주도, 단체간 이해관계 충돌
- 단체간 이질성, 낮은 책임성, 의사결정 어려움
- 이사진의 잦은 교체, 내부 의사소통의 어려움
- 활동의 집중력 저하, 전문성 결여 우려

### 2안) 별도 수탁법인의 설립

#### 장점

#### 전문성과 안정성, 지속성

- 전문성 강화, 책임성 강화, 객관적 입장 견지
- 법인 구성 단순화, 빠른 의사결정, 안정적 활동
- 네트워크 조직은 행정과의 긴장관계 유지
- 행정 협조 및 행정예산 확보 용이
- 법인 조직의 안정성과 지속성 유지

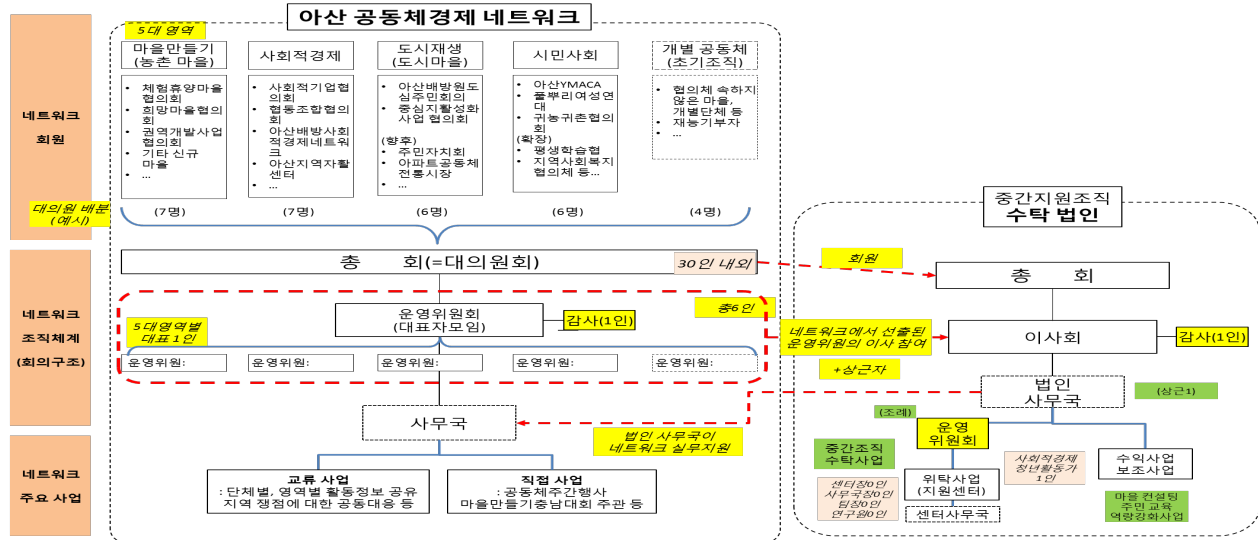
#### 단점

#### 이원화, 욕상옥, 지역 괴리

- 네트워크 조직 역할 모호, 이원화 우려
- '욕상옥' 조직화 가능성, 현장 괴리감
- 법인의 행정 의존 심화
- 중간조직 성장으로 민간단체 역량 약화 우려

## [아산시] 공동체경제 네트워크(가칭) 설립 방안 (논의중)

- 민간 네트워크 구성 : 4~5대 영역 구분을 통한 참가 - 농촌마을+도시마을+사회적경제+기타
- 의사결정(회의) 구조
  - 총회 : 영역별 4~7인, 총 30인 내외 회원으로 구성 (회원=대의원)
  - 임원 : 영역별 대표 각 1인(공동대표)과 감사 - 이사회, 대의원회, 운영위원회 등 명칭은 조직형태 반영
  - 사업 : 네트워크 본연의 역할인 '정보공유(교류)'가 핵심. 부분적으로 직접 사업 시행(공동행사 개최 등)
- 네트워크와 중간지원조직 수탁법인의 조직적 관계
  - 네트워크의 임원진이 겸직 행태로 법인 임원(이사회)으로 참여
  - 초기 단계에서는 네트워크의 회원(=대의원)이 수탁법인 총회의 회원으로 출당
  - 네트워크의 실무 사무국은 초기에는 법인에서 담당. 결국 실제 대부분의 사업은 당분간 '지원센터'가 담당



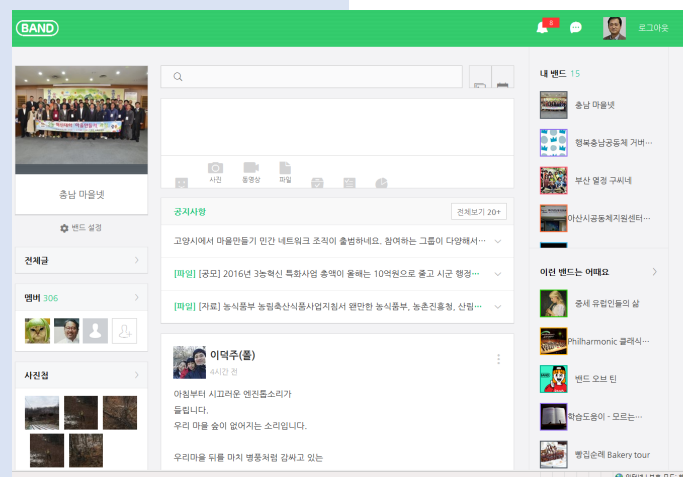
## [충남 마을넷] 밴드 \_ 소통과 공유의 장

- 주소 : 네이버 밴드 '충남 마을넷' 검색(공개 밴드)
  - <http://www.band.us/#!/band/57130502>

충남 마을만들기 정보 소통과 공유의 장  
마을 리더와 활동가, 공무원, 전문가 등이 참가  
→ 정보의 즉각적인 공유, 애로사항의 소통

- 밴드 개소 : 2015. 8. 10
- 가입자수: 397명(2016.04.17현재)
- 시군 밴드 운영 현황 (2016.04.17현재)
  - 충남농촌활성화지원센터 : 253명
  - 아산시공동체지원센터 : 216명
  - 보령시 마을만들기 : 115명
  - 논산희망마을포럼 : 29명
  - 예산군행복마을지원센터 : 95명
  - 천안마을넷 : 30명
- \* 홍성통 페이스북 : 1,397명

- 협조 요청 :
  - 모든 시군별로 밴드 개설 및 중요 행정 정보의 공유
  - 주요 행사시에 지속적인 홍보 부탁 + 자료/의견 업로드
  - 성과 축적 후에 충남마을센터(예정) 주관의 SNS활동으로 발전



## 아산시의 중간조직 상황과 과제

### ◎ 아산공동체지원센터 설립근거

#### ▷ 아산시 주민참여 마을만들기 지원조례(2015.3.15 제정)

##### - 제5장 주민참여 마을만들기 지원센터

제18조(지원센터의 설치) : 시장은 마을만들기를 체계적이며 종합적으로 추진할 수 있는 아산시 주민참여 마을만들기 지원센터(이하 "지원센터"라 한다)를 설치할 수 있다.

### 1. 경과

### ◎ 아산CB센터설립 기본연구

#### - 연구기간 : 2013. 10 ~ 2014. 03.

#### - 주요연구내용

- ▷ 지역조사 및 CB센터 모델발굴(지역자원조사, 사례조사, CB센터 설립 및 운영방안 등)
- ▷ 주체발굴 및 네트워크 구축(30여개 지역단체 인터뷰, 지역별 주민 워크숍, 시민사회단체 워크숍 진행)
- ▷ 지역프로그램 발굴 및 개발(여건조사, 프로그램 개발 등)

### ◎ 아산 CB포럼 운영

#### - 운영기간 : 2015. 03 ~ 2015. 07(6차)

- ▷ 1차 : 2015. 03. 지역경제순환체계 구축 방안. 2차 : 2015. 04. 사회적경제. 3차 : 2015. 04 마을만들기. 4차 : 2015. 05. 도시재생. 5차 : 2015. 06. 로컬푸드. 6차 : 2015. 07. 종합토론 으로 진행

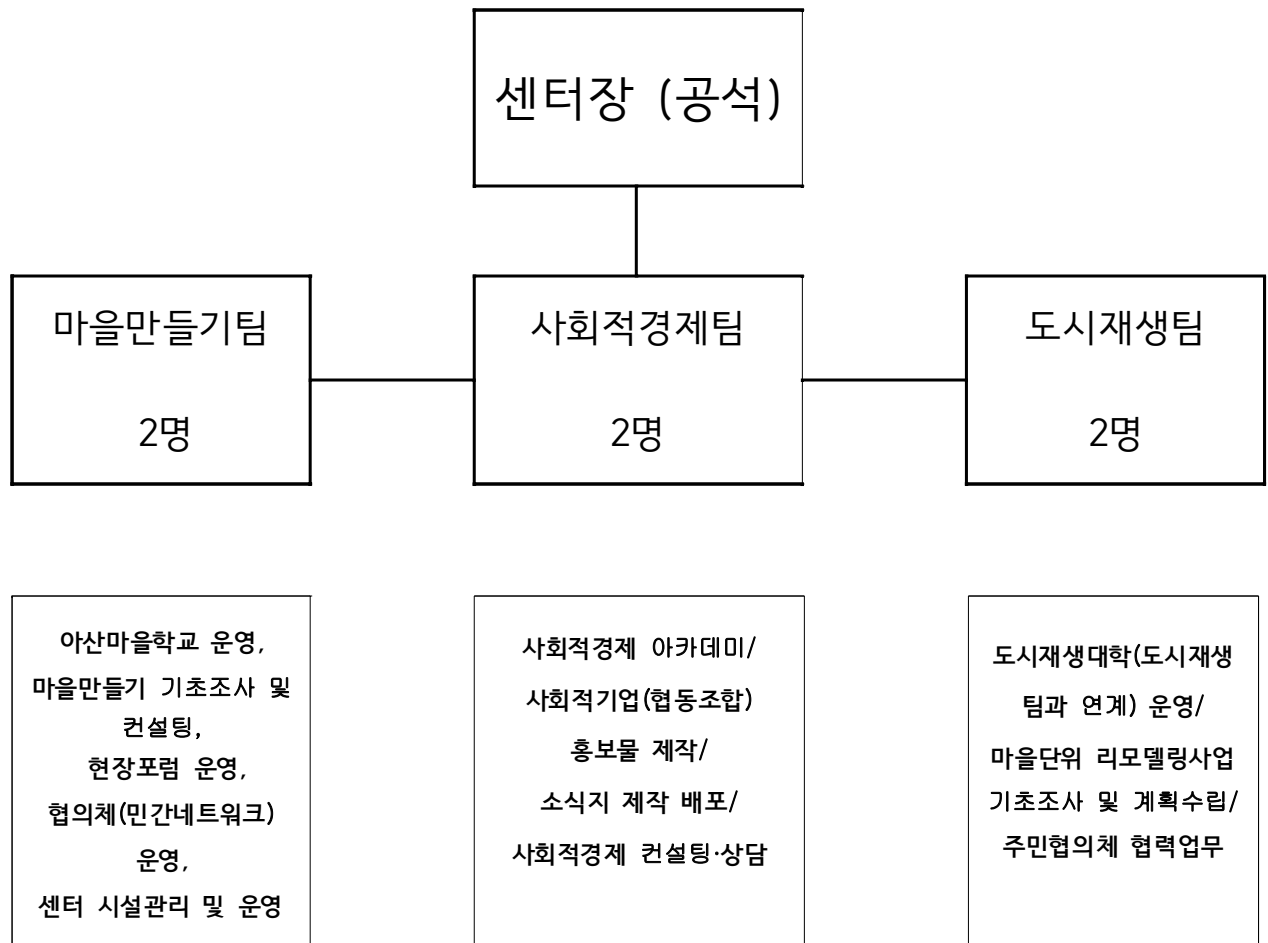
#### - 기획의도

- ▷ 아산시의 지역경제 활성화와 지역사회 발전을 위한 학습 및 토론
- ▷ 아산 CB센터 설립준비 과정에서 지역사회 및 시민의견 수렴, 민관합동 운영 모델 등 협의
- ▷ 아산 사회적경제, 마을만들기, 도시재생, 로컬푸드, 환경관련 주체들과 전문가들이 함께 모여 학습 및 논의

◎ 아산시 직영센터 설치 운영

－ 2015년 7월 1일 아산시 직영으로 운영시작

▷ 마을만들기팀, 사회적경제팀, 도시재생팀 3개팀 6명 근무 중



◎ 민간네트워크 준비과정

－ 아산 마을학교 개최

▷ 2015년 8월 ~ 9월 : 제1회 아산마을학교(40명 수료)에서 민간네트워크 구축과 그를 통한 중간지원조직 및 운영 과정 학습

▷ 2015년 10월 ~ 2016년 2월 : 수료생과 10인과 아산공동체지원센터 실무자 3인으로 민간네트워크 구축을 위한 실무위원회 구성하여 준비위원회 체계 준비

▷ 2016년 2월 : 아산공동체경제 민간네트워크 구축을 위한 준비위원회 발족

▷ 민간협력 네트워크를 구축하기 위한 준비위 구성 활동 중

## ◎ 과 제

- ▷ 민간협력 네트워크 참여 범위 확대
- ▷ 네트워크 초기구축사업이 민간주도가 아닌 행정주도로 진행 되어 참여 조직의 다양성 부족과 참여 조직간의 네트워크에 대한 이해의 차이
- ▷ 행정의 일정에 맞춰 진행되면서 충분한 논의 구조의 확보 부족
- ▷ 네트워크조직의 지역 대표성 확보

## 직영 센터 근무경험 (장단점과 애로사항)

### ◎ 관설관영(官設官營) 관설민영(官設民營) 민설민영(民設民營)

#### － 관설관영 조직의 근무경험

- ▷ 민간과 행정사이 애매한 위치
  - 민 -> 행정조직, 과도한 기대
  - 관 -> 부서 업무 처리 조직으로 인식

#### ▷ 직영 중간지원조직

- － 업무의 독립성 보장이 보장 된다면 직영 조직도 운영의 안정성을 확보할 수 있는 장점이 있음
- － 아산은 아직 센터장도 없는 실질적으로 사회적경제과 부서의 일부 임
- － 6인 3팀으로 운영되지만 도시재생팀장이 배방의 현장사무실을 중심으로 활동하면서 조직체계가 불안 함(도시재생팀장은 개발정책과 소속)
- － 센터 구성원들이 부서의 프로젝트 사업 업무와 민간협력 네트워크 구축 사업에 많은 업무량이 투입 되면서 본래의 중간지원조직 역할을 충분히 하지 못하고 있음
- － 민간위탁 전(2017.01)까지 중간지원조직 업무의 독립성 확보와 조직의 틀을 잡는 작업이 필요함(민간위탁 후 업무 연속성)

# 아산시의 중간조직 상황과 과제.



## 아산공동체 지원센터

### 목 차

1

아산공동체 지원센터 설립근거

2

아산CB센터설립, CB포럼

3

아산시 직영센터 설치 운영

4

민간네트워크 준비과정 및 과제

5

직영 센터 (장단점과 애로사항)



# 1. 아산공동체 지원센터 설립근거

## ◎ 아산공동체 지원센터 설립근거

- 아산시 주민참여 마을만들기 지원조례(2015.03.15 제정)
    - 제 5장 주민참여 마을 만들기 지원센터
- 제 18조 (지원센터의 설치) : 시장은 마을만들기를 체계적이며 종합적으로 추진할 수 있는 아산시 주민참여 마을만들기 지원센터 (이하 “지원센터”라 한다)를 설치할 수 있다.

# 2. 아산 CB센터 설립, CB포럼

## ◎ 아산 CB센터 설립 기본연구

- 연구기간 : 2013. 10. ~ 2014. 03.
- 주요연구 내용
  - ▷지역조사 및 CB센터 모델발굴(지역자원, 사례, CB센터 설립 및 운영방안 등)
  - ▷주체발굴 및 네트워크 구축(30여개 지역단체 인터뷰, 지역별 주민 워크숍, 시민사회 단체 워크숍 진행)
  - ▷지역 프로그램 발굴 및 개발(여건조사, 프로그램 개발 등)

## 2. 아산 CB센터 설립, CB포럼

### ◎ 아산 CB포럼 운영

#### - 기획의도

- ▷ 아산시 의 지역경제 활성화와 지역사회 발전을 위한 학습 및 토론
- ▷ 아산CB센터 설립준비 과정에서 지역사회 및 시민의견 수렴, 민관합동 운영 모델 등 협의
- ▷ 아산 사회적경제, 마을만들기, 도시재생, 로컬푸드, 환경관련 주체들과 전문가들이 함께 모여 학습 및 논의

## 2. 아산 CB센터 설립, CB포럼

### ◎ 아산 CB포럼 운영

#### - 운영기간 : 2015. 03. ~ 2015. 07. (6차)

- ▷ 1차 : 2015. 03. 지역경제순환체계 구축 방안.
- ▷ 2차 : 2015. 04. 사회적경제.
- ▷ 3차 : 2015. 04. 마을만들기.
- ▷ 4차 : 2015. 05. 도시재생.
- ▷ 5차 : 2015. 06. 로컬푸드.
- ▷ 6차 : 2015. 07. 종합토론.



### 3. 아산시 직영센터 설치 운영

- 2015년 7월 1일 아산시 직영으로 운영시작  
▷ 마을만들기팀, 사회적경제팀, 도시재생팀,  
3개 팀 6명 근무 중

센터장  
(공석)

마을만들기팀  
2명

- 아산마을학교 운영
- 마을만들기 기초조사 및 컨설팅
- 현장포럼 운영
- 협의체(민간네트워크)
- 센터 시설관리 및 운영

사회적경제팀  
2명

- 사회적경제 아카데미
- 사회적기업, 협동조합 홍보물 제작
- CB센터 소식지 제작
- 사회적경제 컨설팅

도시재생팀  
2명

- 사회적경제 아카데미
- 사회적기업, 협동조합 홍보물 제작
- CB센터 소식지 제작
- 사회적경제 컨설팅

### 4. 민간네트워크 준비 및 과제

민간네트워크 준비 과정

준비위 구성 활동

아산 마을학교  
운영 2회 진행

실무위원회 구성  
준비위원회 체계 준비

준비위원회 발족  
민간협력 네트워크

## 4. 민간네트워크 준비 및 과제

### 민간네트워크 과제

- 민간협력 네트워크 참여 범위 확대
- 네트워크 초기 구축사업이 민간주도가 아닌 행정주도로 진행되어 참여 조직의 다양성 부족과 참여 조직간의 네트워크에 대한 이해의 차이
- 행정의 일정에 맞춰 진행되면서 충분한 논의 구조의 확보 부족
- 네트워크 조직의 지역 대표성 확보

## 5. 직영 센터 근무경험 (장단점과 애로사항)

### ◎ 관설관영, 관설민영, 민설민영

- 관설관영 조직의 근무경험
  - ▷ 민간과 행정 사이 애매한 위치
    - 민 → 행정조직, 과도한 기대
    - 관 → 부서 업무 처리 조직으로 인식

## 5. 직영 센터 근무경험 (장단점과 애로사항)

### ◎ 직영 중간지원조직 장단점

- 업무의 독립성이 보장 되면 직영 중간지원조직 운영의 안정성 확보

- 현재 사회적경제과 일부
- 조직체계가 불안
- 많은 업무량으로 인해 중간지원조직의 역할을 하지 못함

향후 과제

민간위탁 전(2017.01)까지 중간지원조직 업무의 독립성 확보와 조직의 틀을 잡는 작업이 필요.

# Q & A



Thank you!



# 민간네트워크 설립 준비위원회

## 상황과 쟁점

아산시 공동체경제네트워크 준비위원회

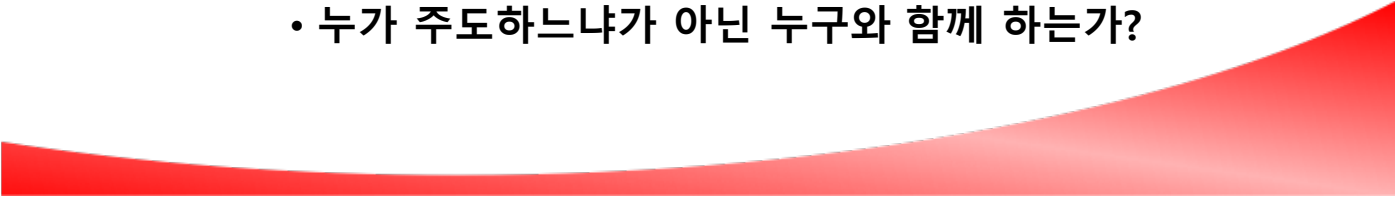


핵심가치

下方連帶




## 왜 네트워크인가?

- 분산되어 있는 역량을 묶어 사회자본 확충
  - 공간과 영역별 기능의 결합
  - 언젠가 없어질 중간지원조직을 효율적 운용
  - 누가 주도하느냐가 아닌 누구와 함께 하는가?
- 

## 네트워크의 방향성

우리가 어떻게 마을과 사람들을 지원하는 것이 보다 효율적이고 실질적으로 도움이 되며 지속가능 할 수 있을 것인가?



# 네트워크 란? Net Work.

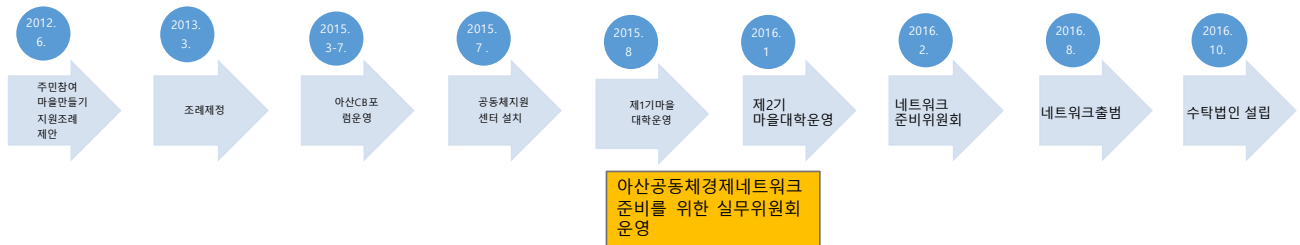
## 명사

- 다수의 컴퓨터를 유선이나 무선의 통신 매체로 연결하여 서로 자료를 주고받을 수 있게 한 통신 체계.  
유의어 [전산망 \(電算網\)](#), [통신망 \(通信網\)](#)
- 텔레비전이나 라디오의 각 방송국을 서로 연결하여 놓은 체제.  
유의어 [방송망 \(放送網\)](#), [중계망 \(中繼網\)](#)
- 어떤 계획을 수행하는 데 필요한 모든 작업을 서로 관계 있는 것끼리 연결하여 도표로 나타낸 것.

## 아산시 공동체경제 네트워크의 정책

- 주민역량 강화와 더불어 행정과 민간단체의 지원 시스템 구축 중요
  - 주민이 주도하는 공동체 만들기 지원
  - 주민참여와 주민자치가 실현되는 공동체 만들기의 확산
  - 세대가 공감하는 공동체 만들기를 위한 노력
  - 지속 가능한 사회경제 생태계 구축
  - 호혜와 연대의 공동체 만들기
  - 지역밀착조직이 되기 위한 꾸준한 노력

# History Line



## 운영경과

- 실무위원회 운영(민간실무위원 10인)
  - 총 14회 실무회의(2015. 10. ~ 2016. 1.)
- 준비위원회 운영(준비위원 18인)
  - 총 5회의 준비위원회회의(2016. 2. 4. ~ 4. 7. 격주)
  - 1회의 실무집행위원회
  - 1회의 워크숍



# 준비위원회의 역할

## 제2조(기능)

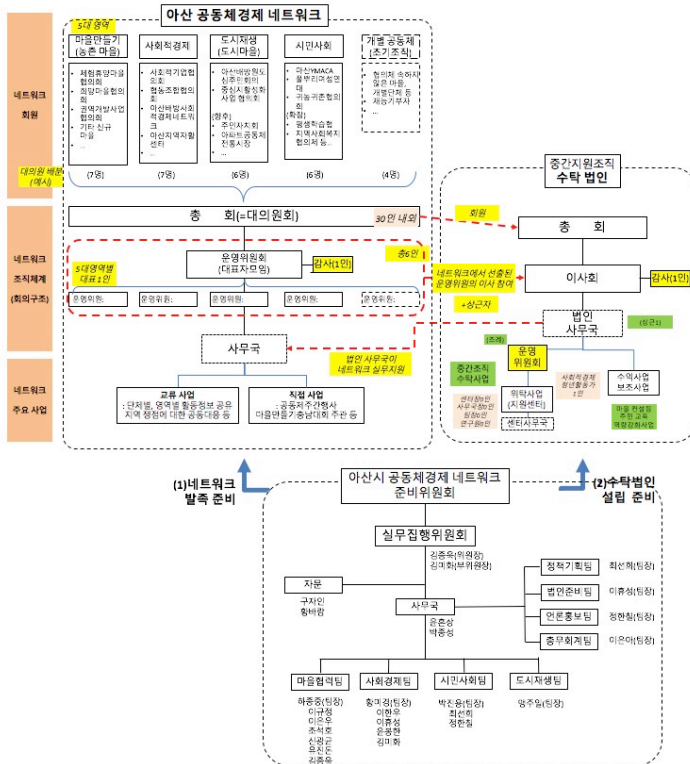
① 준비위원회는 가칭)아산시 공동체경제 네트워크의 원활한 설립준비를 위하여 다음의 일을 수행한다.

1. 공동체경제 네트워크의 정관의 작성
2. 공동체경제 네트워크 제 규정의 작성 및 설립등기
3. 공동체경제 네트워크의 중장기사업계획 및 연차 별 사업계획의 수립
4. 공동체경제 네트워크의 홍보 및 단체간 협력에 관한 사항
5. 그 밖에 공동체경제 네트워크 사업에 필요하다고 인정하는 사항

② 준비위원회는 가칭)아산 공동체경제 네트워크의 설립등기를 완료한 때에는 설립 단체장에게 사무를 인계하여야 한다.

## 아산시 공동체경제 네트워크 준비위원회 현황

영역별	참여 단체
마을만들기	아산시 농촌체험휴양마을협의회
	아산시 희망마을협의회
	아산시 권역개발사업 협의회
사회경제	아산시 사회적기업 협의회
	아산시 협동조합 협의회
	아산배방사회경제네트워크
도시재생	배방원도심재생주민회의
	아산시 농촌중심지활성화사업지구 협의회
시민사회	아산시 귀농귀촌 협의회
	아산지역자활센터
	시민단체 협의회
	풀뿌리 여성연대
기타	농촌교육농장 협의회
	실무위원. 공동체지원센터



- 네트워크의 조직형태: 임의단체, 비영리민간단체 (사회적)협동조합, 사단법인, 재단법인 등
- 네트워크 본연의 의미 살리기 위해 다양한 민간 영역 참여 독려(5대 영역 구분 제안)
- 의사결정(회의) 구조
  - 총회: 영역별 4~7인, 총 30인 내외 회원으로 구성 (회원=대의원)
  - 임원: 영역별 대표자 각 1인과 감사로 구성 (이사회, 대의원회, 운영위원회 등 명칭은 조직형태 반영)
  - 사업: 네트워크 본연의 역할인 '정보공유(교류)'가 핵심. 부분적으로 직접 사업 시행(공동행사 개최 등)
- 네트워크와 중간지원조직 수탁법인의 조직적 관계
  - 네트워크의 임원진이 겸직 형태로 법인 임원으로 참여
  - 초기 단계에서는 네트워크의 회원이 수탁법인 총회의 회원(조합원)이 되어 출발할 수도 있음
  - 네트워크의 실무 사무국은 상근자가 없을 경우에는 법인에서 담당해야 할 것임
  - 수탁법인 사무국 역할은 별도 1인을 두면 좋을 것이고, 많은 기능은 결국 '지원센터'가 담당하게 될 것임
- 네트워크의 회원(대의원)수는 계속 확장하고 조직을 확대할 필요성이 있지만 법인은 작고 튼튼한 실무조직으로 운영하는 방향으로 모색
- 초기에는 두 조직의 인적 자원이 강하게 결합되어 단순 명쾌한 조직구조로 설정하고, 단계적으로 분리시켜 가면서 네트워크의 자체 상근구조를 확보해가는 방향이 바람직할 것임
- 두 조직 모두의 공통 목표는 개별 마을과 당사자 조직을 강화하고 적극 지원하여 활성화시키는 것임. 또 각종 협의체의 고유 활동도 지원해야 함

## 네트워크의 참여범위

- 협의체 중심
- 개별단체 참여
- 역량 있는 개인의 참여

❖ 주민참여의 장으로서 다양한 시민영역의 참여가 핵심

쟁점 1

## 네트워크 구성

- 협의체 중심의 네트워크 VS 단체 및 개인이 참여하는 대중조직
- 

쟁점 2

## 네트워크조직과 중간지원조직 수탁법인

- 법인 일치형 VS 법인 분리형

❖ 아산시는 분리형으로 결정



## 네트워크의 조직형태

- 네트워크 자체의 조직 형태
  - 비영리 민간단체 VS 사단법인 VS 사회적 협동조합

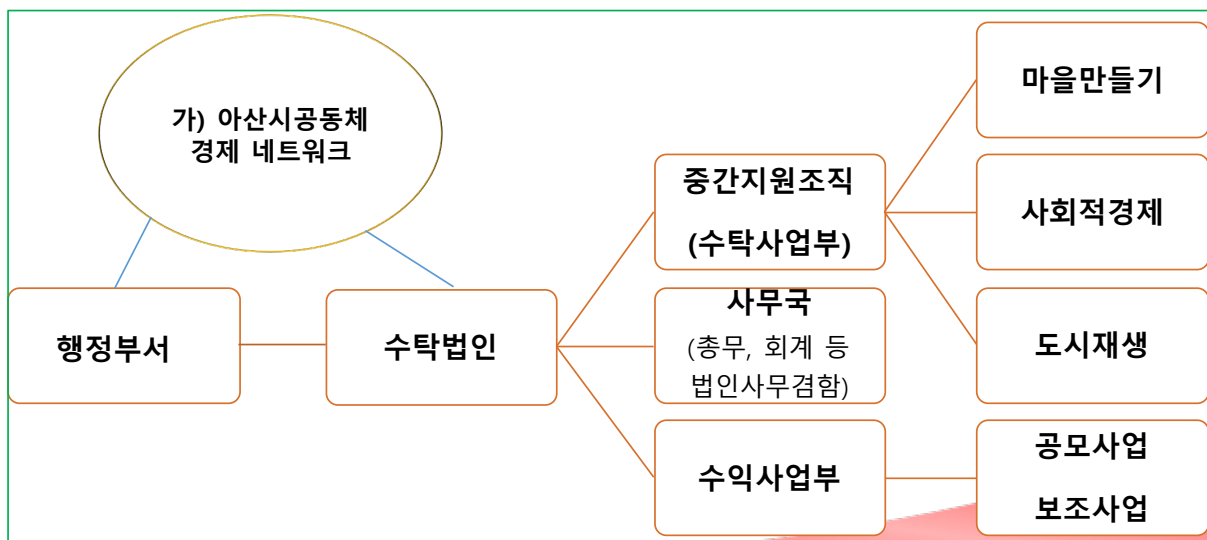
## 중간지원조직 수탁법인

- 법인의 형태
  - 사단법인 VS 사회적협동조합
- 법인의 구성
  - 네트워크의 운영진이 법인 이사진으로 참여
- 법인의 예산
  - 출자금
  - 운영비
- 법인의 조직체계
  - 수탁사업부
  - 수익사업부

## 중간지원조직

- 구성
  - 인원 : 센터장, 사무국장, 각 팀별 인원
- 조직체계
  - 마을만들기 팀
  - 사회적경제 팀
  - 도시재생 팀
- 예산

## 중간지원조직 수탁법인



**감사합니다!**

