

야시장 국외 사례 동향 조사

2016. 1

윤정미(농촌농업연구부)

대만 타이페이시의 상권활성화 및 야시장 사례 탐방

□ 출장개요

- 기 간 : 2016. 1. 24(일)~1.27(수), 【3박4일】
- 장 소 : 대 만(타이페이 신도시)
- 탐방내용
 - 공식방문 : URS-Urban Regeneration Station
 - 현장방문 : 공관야시장, 디화지에 야시장, 스린야시장, 닝샤야시장

□ 주요방문지

일 시	주요 방문지
1월24일(일)	시먼 서문홍루(시먼홍려우)/ 16공방
1월25일(월)	공관야시장 URS-Urban Regeneration Station 방문(디화지에)/ 야시장탐방
1월26일(화)	핑시선 핑시, 스펀 스린 야시장
1월27일(수)	닝샤야시장

방문지 상세 개요

1. 시먼 서문홍루(시먼홍러우)/ 창 의 16공방

□ 조사내용

- 1908년 일본 식민 시절에 지어진 대만 최초 극장
- 사방팔방에서 사람들이 모여들게 한다는 8각형 건물형태
- 대만의 영화관, 공연장으로 활용되다가 현재 문예창작공간으로 활용/ 참신한 아이디어를 창작하는 전진기지로 활용되고 있음
- 기존의 옛 건물에 문화를 더하여 새로운 공간 창출
- 16 공방으로 출발하여 현재 20개가 넘는 아이디어 매장이 운영되는 전시·판매 공방형 매장
- 1층은 매장, 2층은 공방으로 사용
- 2007년 대만문화기금회에서 관리 및 운영
- 주변에 광장이 있고 다양한 공연과 주말에 프리마켓, 저녁에는 야외 노천바(Bar) 운영



그림 2 시먼서문홍루 공방 및 프리마켓(<http://kakoi77.blog.me/130190787212>)



서문홍루 주야간 모습



서문홍루 프리마켓 구조물



서문홍루 뒤편 노천바



서문홍루 공간 내외부(16공방)



□ 시사점

- 옛 건물에 새로운 기능을 부여하여 새로운 공간 창출
- 이와 함께 프리마켓, 공연 등의 프로그램을 공간에 부여하여 문예, 예술가들이 함께하는 아이디어 창출공간, 판매, 공연공간 등의 연출로 시너지 제고

2. 공관야시장

□ 조사내용

- Gongguan station, 다안 구 타이베이 시 대만 106
- 대학생들이 주요 고객층이기 때문에 학생들 사이에 유행하는 디저트 포장마차가 많음
- 운영시간 : 06:00 PM - 11:55 PM
- 대만 최고의 대학인 타이완국립 대학 주변에 형성된 공관 야시장은 원래 있던 대학가의 상권 주변에 밤이면 포장마차가 들어서면서 야시장이 형성
- 도로나 골목에 형성되어 있어 규모는 작지만 비교적 차분한 분위기로 운영
- 대만국립대학외에도 과학기술대, 사범대학 등이 인근에 있어 대학생들을 비롯한 젊은 층들이 많이 찾는 곳이어서 패스트 푸드점이 많으며 젊은 감각의 패션상가와 서점 등 학생들을 위한 상가들이 많은 지역

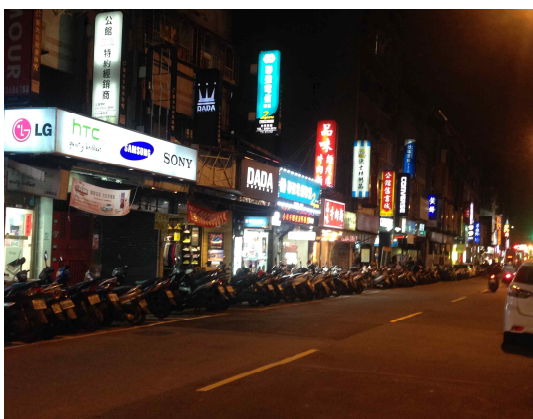


자료 : <http://www.backpackers.com.tw/forum/showthread.php?t=315995>

□ 시사점

- 공관야시장은 다양한 종류의 상가들이 모여있으며, 거리를 따라 약 1km 이상의 상점을 따라 노점에 야시장이 조성되어 있음

- 대학교 주변이라는 점, 젊은 층을 겨냥한 패션상가와 서점들의 상점가가 함께 조성되어 있으며, 학생들을 위한 다양한 먹거리 준비
- 대만의 더운 날씨로 인해 저녁 활동이 활발해져서 대만의 야시장 문화는 활성화되었으며, 가족의 식사, 연인의 데이트코스, 다양한 먹거리 간식 등으로 인해 활성화됨



공관야시장

3. 핑시선 핑시, 스펀(쇠퇴지역의 재생사례)

□ 조사내용

- 핑시선은 1910년 일본 식민지 시대에 지룽하곡에 탄광업이 발달하면서, 석탄을 실어 나르기 위해 만들어졌으며, 역을 중심으로 촌락이 형성되었음
- 1980년대에 핑시선 폐쇄 검토가 있었으나 여러 영화들의 촬영지가 되면서 많은 관광객들이 몰리게 되어 핑시선 관광열차 및 주변 역은 관광지로 형성됨
- 핑시선은 다른 TRA노선들에 비해 정차역의 수는 적지만 정차하는 모든 역들은 옛날부터 이어온 각자만의 다른 매력을 품고 있음
- 핑시선을 이용한 도시재생지역 중 가장 많이 가는 역은 허우통, 스펀, 핑시, 징통역이며, 허우통은 탄광촌이었던 마을이 현재 고양이 마을로 재생 성공 사례이며, 스펀과 핑시는 천등을 날리는 행사를 통해 지역 재생, 징통은 '타이베이에 눈이 온다면' 영화 촬영지로 유명한 지역임



핑시선

- 허우통 고양이 마을
 - 탄광촌이었던 허우통 마을은 도시화로 인해 쇠퇴가 진행되는 작은 마을이었음
 - 허우통에 살던 한 고양이 애호가 여인이 허우통 마을에 살고 있는 고양이 사진을 소셜 커뮤니티에 올리자 이를 보고 세계의 여행자들이 찾아

오게 되면서 마을 및 역이 고양이 컨셉으로 꾸미며 고양이 마을로 불리우게 되었음

- 허우통 주민들의 느긋하고 동물을 돌보는 따뜻한 마음이 세상 여행자들에게 크진 않지만 잔잔한 감동을 주었기 때문
- 그 결과 현재 연간 50만명의 관광객이 찾아오는 재생 성공 사례가 됨



허우통 고양이 마을 현황

○ 스펀

- 타이완에서 천등을 날리며 소원을 비는 장소로 재생 성공 사례임
- 핑시선의 기차길 양옆에는 천등 가게, 기념품, 먹거리 상점과 스펀폭포, 장안교 등의 관광거리가 입지되어 있음



스펜 마을 현황

○ 징통

- 1931년 석탄 광산의 중심지였던 징통에 지어진 나무로 만들어진 기차역
- 역 앞에는 작은 상점가가 늘어서 있으며, 대나무통에 소원을 적을 수 있으며, 역 아래의 '러브 브리지'를 건너면 징통역 명물인 Coal Cafe 입지
- Coal Cafe는 석탄 공장이었던 것을 카페로 개조해 만든 것으로 낡은 외관의 일부는 살리고, 내부는 깔끔하게 단장하여 감성적인 카페로 재탄생 한 공간



징통 마을 현황

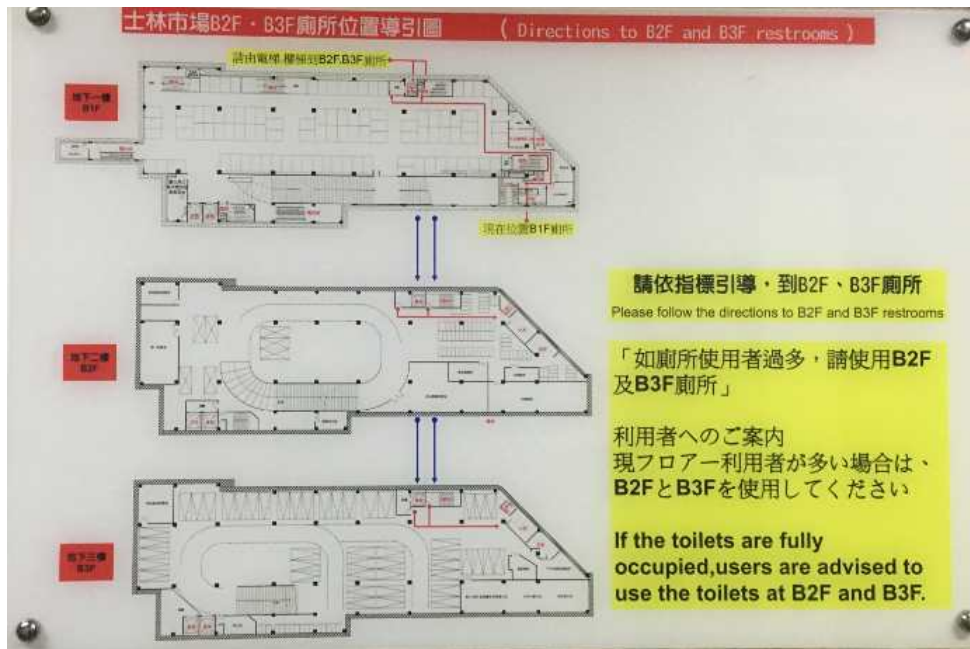
□ 시사점

- 수려한 경관자원을 가지고 있지는 않으나, 정차역마다 옛날부터 이어 온 각자만의 지역 매력을 살려 관광지로 성공한 사례임
- 특히 옛스러움의 보존 등을 통해 오래된 상가들이 연결되어 있는 사진 촬영의 명소 및 영화 촬영지가 된 사례, 고양이라는 주제를 통한 마을 재생, 지역 특성을 살린 천등 체험으로 재생 성공 사례

4. 스린 야시장

□ 조사내용

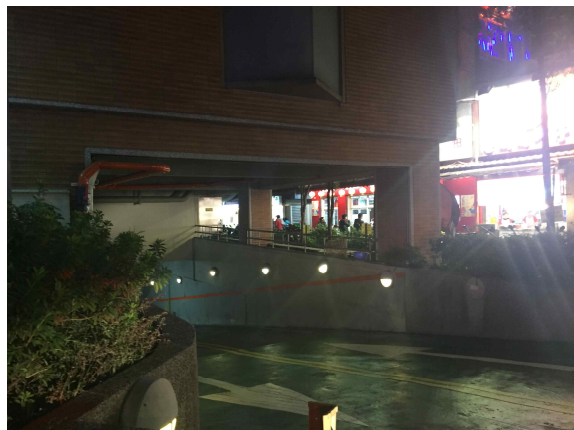
- 스린 야시장은 대학과 전문학교가 많은 지역으로 대만에서 가장 큰 야시장임
- 대만에서 가장 큰 규모의 야시장이며, 1909년경부터 형성되어 100년이 넘도록 유지된 전통시장, 전 세계에서 모인 관광객들과 현지인들이 모두 밀집되어진 야시장임
- 스린 거리를 관통하는 다둥루와 그 안쪽의 츠청궁을 중심으로 야시장이 형성
- 스린 야시장의 중심지역은 옷과 잡화, 먹자골목은 지하 광장에서 밤늦으로 열리고 있으며, 서민들이 즐겨 먹는 대만 길거리 음식들이 즐비해 있음
- 1층에 보석, 차, 네일샵, 책방 등이 다양하게 구성되어 있으며, 편의시설도 다양하게 준비되어 있음
- 스린 야시장은 지하 3F~지상 1F
 - 지상 1F: 야시장
 - 지하 1F: 푸드코트
 - 지하 2F~3F: 주차장
- 시장유형 : 상설야시장
- 개장시간 : 17:00~02:00
- 교통 : MRT 역(MRT-Danshui Line to MRT Jiantan Station (exit 1))
- 홈페이지 : <http://www.40yes.org.tw/front/bin/ptlist.phtml?Category=14608>



지하1F~지하3F 평면도



지상 1F 평면도



스린야시장 편의시설



스린야시장 1층 시설

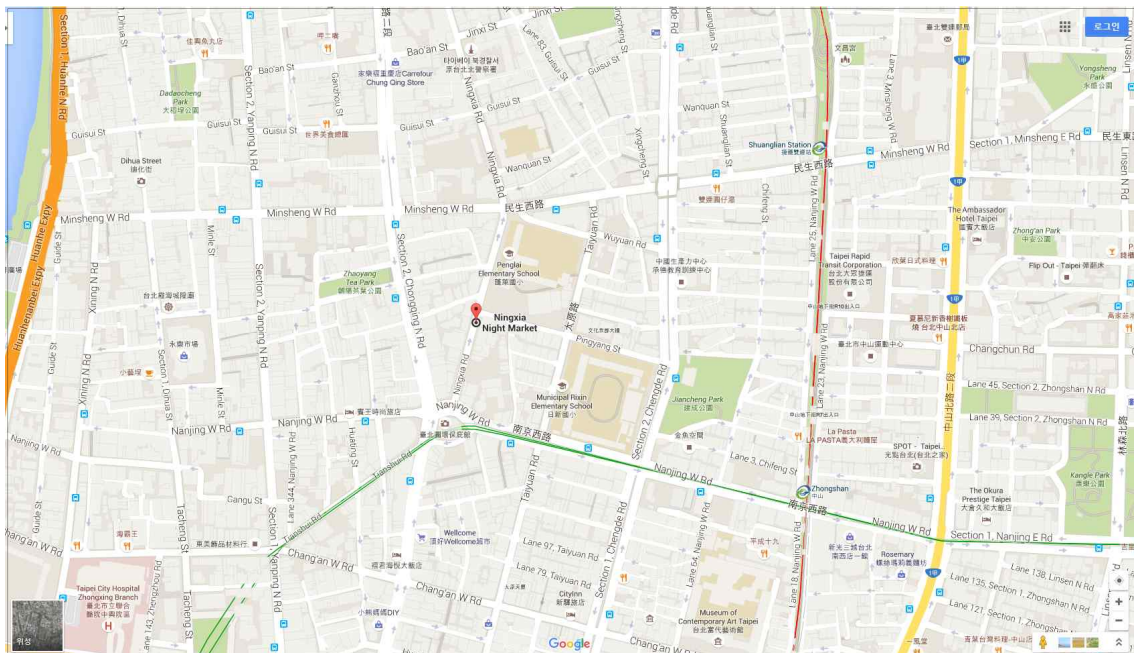


스린야시장 지하 1층 먹거리 식당

5. 닝샤야시장¹⁾

□ 조사내용

- 주소 : Ningxia Rd, Datong District, Taipei City, 대만 103/ 지하철 중산역 2번출구로 나와 도보 10분
- 운영시간 : 오후 6시~ 오후 11시
- 지하철 중산역에 위치한 닝샤야시장은 타이완 전통 먹거리가 많은 것으로 유명함



- 300m 길이의 골목 노점 180곳, 점포 25곳의 소규모 닝샤야시장은 관광객보다 현지인이 대부분
- 야시장 거리 옆 가판대에는 사격게임, 공 던지기 등의 놀거리를 포함한 포장마차 먹거리 즐비
- 닝샤야시장은 한때 심각한 오염문제로 폐업의 위기 맞음
- 상인들은 폐유를 별도 정화 처리 없이 하수구에 버렸고 음식 조리 때 발생하는 매연은 동네를 가득 채워 민원 많이 발생
- 또한 점포 간 통로가 좁아 소방차가 다니기도 곤란하여 2000년 시장 인근 주민들이 야시장의 영업 중지 요구

1) 자료 : 영남일보, 2015.10.21, 애시장 도시를 살리다- 대만 닝샤, 남문 야시장

- 이에 상인들이 직접 자구책 마련에 나섬
- “환경보호와 민생안전 관련 개선안을 내 놓겠다”는 상인들의 제안에 주민들이 동의한 직후부터 ‘닝샤 정화 프로젝트 시작
- 그 결과 타이페이에 있는 야시장 최초로 물과 폐유를 분리하는 배수시설을 설치하였고, 노점들은 자비로 매연 필터링기를 설치
- 또한 노점 간 간격을 넓혀 소방통로 확보
- 먹거리를 담아갈 수 있는 금속 용기를 제작해 손님들에게 무료 제공
- 닝샤 야시장이 대만 정부에서 지원받은 보조금은 한화 기준 12억 원 정도
- 또 다른 성공요인은 먹거리의 차별화
- 2010년부터 진행하는 ‘천세연’ 먹거리 프로그램
- 약 600여가지 먹거리가 판매되는 닝샤 야시장은 50년 이상 역사를 가지고 있는 맛집도 20여개가 넘어 맛집을 다 둘러보지 못한 관광객을 위해 소문난 맛집 먹거리를 한자리에 모아서 판매
- 버블티를 비롯해 돼지고기에 간장을 올린 밥과 굴전, 토란튀김 등 메뉴 22개를 한 테이블에 차려 내고 한화로 14만원(10명 기준)
- 천세연의 단체 예약은 6개월 이상 밀려있고 방문객만 100만명이 넘을 만큼 결과는 성공적
- 상인들도 먹거리 개발에 더욱 적극적임



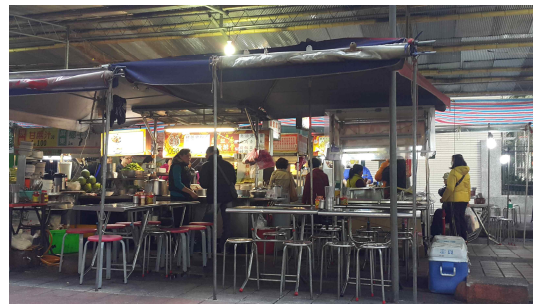
천세연(千歲宴)



일회용 사용 자제를 위한 먹거리 용기 사진. 영남일보, 2015.10.21 기사

□ 시사점

- 환경문제 해결을 위한 물과 폐유 분리하는 배수시설 도입
- 먹거리의 차별화(천세연, 대만 먹거리 20여가지 함께 즐길 수 있는)를 통한 관광객 100만명 방문
- 일회용 사용 줄이기를 위해 먹거리 용기 자체 보급



6. 디화제 시장, 야시장(디화지에 迪化街/적화가)

□ 조사내용

- 위치 : 대만 타이페이시 다통거리의 다다오청지구 (Sec. 1, Dihua St., Datong District, Taipei City)
- 운영시간 : 10:00 - 22:30(상시)
- 입지특성
 - 단수이강에 접해있어 무역을 바탕으로 성장한 시장임
 - 타이페이의 중심시가지인 타이페이 메인역과 가까운 거리에 위치해 있음
 - 시장의 양 끝점 가까이에 지하철역을 가지고 있음



○ 시장 거리 현황

- 길이는 총 약800미터(사진출처: 저스트고 타이완)
- 2번 위치: 샤하이청황마오 (하해성황묘가 있는 절)
- 3번 위치: 용러시장 (4층 규모 상가 건물)



○ 시장운영형태 및 업종구성

- 다양한 전통적인 제품들을 판매함 중국약재와 약초, 사원의 성물과 향, 향신료, 건조된 음식들, 옷의 부품들, 대나무와 나무 용기들을 판매
- 아시아 전역에서 온 사탕들과, 중국, 일본의 과자들 곡물 판매
- 양념재료와 차, 견과류 등이 인기가 많으며, 판매 및 홍보를 위한 상인들 목소리로 인해 매우 혼잡하고 시끄러운 전형적인 시장



아이들이 장사를 하는 모습



명절을 앞두고 일시적으로 작은 테이블 운영



약재 원재료 상점



식료품점



식당



길거리 음식



사탕과 명절 장식



제과점



가공된 약재 상점



완구



디저트



길거리음식(튀김류)



과실 원액



소가전



주방용품



팬시용품



금은방



의류

○ 디화제 시장 특징2)

- 타이베이 제일의 약재와 건조식품 전문 상가가 형성된 재래시장
- 약재상으로 유명한 서울의 경동시장과 비슷한 분위기
- 오랜 역사를 지닌 시장에서 타이베이의 과거를 돌아볼 수 있으며, 또한 장을 보러 나온 타이완 사람들의 소박한 일상을 엿볼 수 있어 관광객들에게 인기 있는 명소임
- 디화제는 약 800m 거리에 500여 개 점포가 늘어서 있고, 복고적인 분위기를 되살리고 옛 건물들을 보존하기 위한 재개발 공사
- 18~19세기에 조성된 한약방과 가구점, 타이완 최초의 양식 요리 전문점 등 거리 곳곳에 자리한 예스러운 건축물들 관광 요소
- 약재나 건조식품뿐 아니라 보통 재래시장에서 볼 수 있는 생활용품 상도 즐비해 타이베이 서민들이 장을 보기 위해 많이 찾으며, 월병

2) 출처 : 저스트고 타이완

등 중국식 과자를 파는 상점, 질 좋은 차와 다기를 전시 및 판매하는 상점도 많음

- 관광객을 대상으로 한 상품은 자스민, 국화, 장미 등 꽃차와 보이차, 우롱차 등이며, 최근 예술가들의 작업실과 공방, 인테리어 카페 등으로 인해 디화제에 새로운 분위기가 조성되고 있음
- 타이베이의 과거와 현재가 조화를 이룬 디화제의 독특한 정취를 즐길 수 있음

□ 시사점

- 매주 대도정회원에서 3~5회 정도의 공연(경극부터 인형극까지)이 진행되어 다양한 볼거리 제공
- 아이들에게 장사를 할 수 있도록 제공하고 있으며, 일시적으로 작은 테이블을 들고 나와 장사함으로써 활력 제공
- 전통 거리를 재생하여 건축물 자체를 역사적 공간으로 살렸으며, 전통재래시장의 맛을 더욱 볼 수 있도록 함