

현안과제연구

Issue Report

2015. 12. 31.

CONTENTS

〈요약〉

1. 문제제기
2. 분석개요
3. 분석결과
4. 요약 및 제언

* 부록

충남의 농정예산 기초 실태분석

강마야 충남연구원 농촌농업연구부 책임연구원, kmaya@cni.re.kr
김찬규 충남연구원 기획조정실 초빙책임연구원, kck0564@cni.re.kr

본 연구의 목적은 충남의 농정예산에 대한 기초적인 실태분석 결과를 제 공하는데 있음.

요약

- 충남의 농정분야 재정규모는 전체 일반회계 중 15% 비중 차지, 2014 회계연도 기준 2,127개 세부사업, 총 9076억 원 규모 중 연구의 분석대상은 8348억 원, 1,311개 세부사업으로 설정함.
- 충남의 농정예산 기초적인 실태는 다음과 같이 분석함
 - 예산액 기준 비중으로 가장 많은 부서는 친환경농산과, 농촌 개발과, 축산과, 산림녹지과 순으로 나타남.
 - 7대 정책영역 중 농업과 농촌에 약 78.8% 집중, 14대 세부 정책영역 중 기반확충, 경영 및 소득, 생산에 72.1% 차지함.
 - 품목별로는 쌀 등 식량작물에 전체 예산의 22.9% 지원, 다음 순으로 축산품목에 15.6% 예산 지원함.
 - 사업성격별로 물적인프라 지원에 57.8%를 투입, 지원수단별로 현물지원에 67.6% 투입함.
 - 농업은 생산과 경영 및 소득 영역에서, 임업에서는 유통 영역에서, 어업은 생산 영역에서 높은 비중을 차지, 농촌산촌 어촌 모두 기반확충 영역에서 압도적으로 높은 비중 차지함.
- 충남의 농정예산의 정책영역별 세부분석 결과는 다음과 같음.
 - 모든 정책영역에서 물적인프라 성격 중심으로 지원, 모든 정책영역에서 현물지원을 주요 수단으로 삼고 있음.
 - 농업의 정책영역에서는 식량작물과 축산에 주로 집중함.
 - 공통적으로 자체재원을 주로 활용하고 있으나 가공 등의 분야에서는 국고보조금, 광특보조금 일부 활용하고 있음.
- 후속 연구과제는 면밀한 이론적 고찰, 중앙-광역-기초지자체로 연결되는 전체 농정구조 분석, 농정예산 재편에 따른 기준설정, 각종 농업, 농촌지표와 농정분야 예산 간 연관성 검토 필요함.

- 한 국가가 성장할수록 전체 산업 대비 1차산업(농림어업)의 비중은 상대적으로 축소하는 현상은 필연적(Petty-Clark's law), 농정분야 예산은 축소 예상
 - 국가 전체 GDP 대비 농림어업 GDP 비중은 한국의 경우 1990년 8.7%에서 2012년 2.6%로 계속 축소, 국가예산 중 농정예산 비중은 한국의 경우 1990년 8.4%에서 2010년 6.0%로 축소하고 있는데 우리나라는 타 선진국에 비해서 농림어업 GDP 비중 대비 농정예산 비중은 아직은 높은 편이라고 볼 수 있음.
 - 2014년 일반회계 세출결산 기준으로 국가예산에서 농림해양수산 분야가 차지하는 비중은 12.9%로 매년 계속 감소하는 반면, 일반공공행정 분야는 15.6%, 사회복지 분야는 29.0%로 계속 증가 추세임.
- 충청남도 3농혁신의 정책기조에 맞춰서 본격적으로 농정분야 예산의 재편 혹은 재구조화, 구체적으로 농정보조금을 어떻게 할 것인가에 대한 고민을 시작하고자 함(이하 내용은 2015년 하반기 충청남도 도지사 발언내용 인용).
 - 점차 국가예산 중 농정예산 비중은 점차 줄어들게 되어 있기 때문에 한정된 농정예산 범위 내에서 효율적으로 활용할 수 있도록 하는 농정예산의 재구조화 작업, 사회적 공감대를 얻기 위한 농업계 내부의 혁신이 필요함.
 - 농업계 내부에서는 개인의 노력과 책임을 방기하게 만드는 예산, 시장의 가격법칙을 왜곡시키는 예산, 정부의 공적 역할에 걸맞지 않는 예산은 무엇이 있는지 등에 대한 파악이 선행되어야 함.
 - 중장기적으로는 농정의 목적을 모두가 남의 탓에 돌리지 않고 개인의 창의와 혁신을 고양시켜서 자생력과 자립을 강화하는 방향, 공익적 기능을 수행할 수 있도록 뒷받침하는 정부의 역할을 찾아보고 설정하고자 함.

- 정책의 목적달성이라는 미명 하에 각종 농업보조금과 국가 농정으로 왜곡되지 않도록 정책수단인 예산을 시장 기능과 비시장 기능이 제 분야에서 정상적으로 작동할 수 있도록 합리적 배분 기능을 모색해야 할 것임.

● 이러한 문제인식 하에 본 연구의 목적을 농정분야 예산혁신(정확히 농정보조금 혁신)을 위해서 우선 충남 지역단위에서의 농업·농촌 분야 농정예산 구조와 기본적인 모습을 알고자 이에 대한 기초적인 실태분석을 수행하는 데 있음.

- 충청남도의 전체 재정규모 중 농정분야 재정지출 구조 파악
- 농정분야 예산을 정책영역, 세부 정책영역, 품목별 지원, 사업성격, 지원 수단, 주요재원 등으로 구분한 기초 실태분석

● 참고로 본 연구의 포지션은 추후 이론적 고찰, 실태분석에 의거한 농정예산 재편의 기본방향 설정과 대응방안 제시를 위한 사전 기초자료 성격이 강함.

예상목차(안)	세부 내용	연구 방법
제1장 문제제기		
제1절 연구의 배경 및 필요성		
제2절 연구의 목적		
제3절 연구의 의의		
제2장 이론적 고찰	·국가농정평가, 지방농정, 농업보조금 등의 선행연구	·선행연구 검토
제1절 선행연구 고찰		
제2절 연구범위 설정	· 연구내용 범위설정(광역 중 심으로 국가, 기초지자체 순)	· 자문회의
제3절 분석틀		
제3장 기초 실태분석	·전체 재정구조(회계,기금 등 세출중심)	·1차 : 자료수집 및 기초분석
제1절 재정구조		
제2절 농정예산 구조	· 농정예결산 기초분석(총규모, 재원별, 사업성격별, 지원수단별 등)	·2차 : 공무원 의견수렴, 공동 검토
제3절 농정예산 유형		
제4절 요약 및 함의		
제4장 기본방향	·기본적인 원칙과 방향에 대한 기존 연구자료 근거	·공무원 및 전문가 워크숍
제1절 기본방향 및 원칙		
제2절 개선방안	· 기초적인 수준에서 성을 활용한 공동대안 마련	
제3절 요약 및 함의		
제5장 결론		
제1절 요약		
제2절 정책제언		

1) 연구의 개요

● 연구 성격 : 기초 실태분석 연구

- 농정방향 설정을 위한 정책수단으로서의 농정투융자 실태분석에 초점

● 공간 범위

- 기본적으로 충청남도(광역자치단체)
 - * 부가적으로 농림축산식품부(중앙부처), 15개 시군 중 1-2개곳(기초자치단체) 분석 필요

● 시간 범위 : 2014 회계연도 기준

● 내용 범위 : 충청남도 3농혁신 소관 부문별 예산

- 농업.농촌, 산림.산촌, 해양수산.어촌 부문으로 구분

● 연구 방법

- 정량분석 : 예결산 자료수집 및 기초분석(1차가공), 기능별.유형별 응용분석(2차가공)
 - * 추후 정성분석 : 공무원 및 전문가 집단지성을 활용한 의견검토 과정(자문회의, 워크숍 등)을 거쳐서 수정.보완해야 함

2) 분석의 개요

● 본 분석에 사용된 자료는 다음과 같음.

- 2014 회계연도 기준으로 합본예산서 상 나와있는 자료를 활용하여 농정예산 기초 실태분석을 실시함.
- 2014년 기준으로 전체 97개 조직, 5.1조 원 예산 중 3농혁신과 관련된 부서는 25개 조직으로 전체 예산의 17.7%인 9천억 원 규모를 보임.

● 본 분석의 대상 및 범위 개요는 다음과 같음(〈표 1〉 참고).

- 분야는 농림해양수산, 부문은 농업.농촌, 임업.산촌, 해양수산.어촌으로 한정함.
- 정책사업은 주로 부문별 경쟁력강화, 기반확충, 가축질병 및 안전관리, 유통체계 구축으로 한정하고 재무활동 및 행정운영경비는 제외함.
- 부서는 본청 및 사업소를 포함한 3농혁신 관련부서 25개소로 한정함.
- 편성목 및 통계목 기준으로 인건비, 여비, 업무추진비 등을 제외한 사업성 경비를 대상으로 분석함.
- 3농혁신과 관련된 세부사업은 총 2,127개, 9천억 원 규모로서 이 중 인건비 및 운영비(727억 원, 8.0%)를 제외한 순수 세부사업은 약 1,311개, 8.3천억 원 규모(92%)를 차지함.

● 따라서 충남의 농정예산 기초 실태파악을 위한 최종 분석대상은 1,311개 사업, 8.3천억 원 규모로 설정하고 정책영역, 세부 정책영역, 사업성격, 지원수단, 품목별 지원 현황 순으로 분석하고자 함(〈표 2〉 참고).

- 정책영역은 7대 영역으로 구분, 세부 정책영역은 14대 영역으로 구분, 품목별 지원은 식량작물부터 품목불특정까지 8개로 구분, 사업성격은 크게 물적인프라(하드웨어성) 지원과 인적인프라 지원(소프트웨어성)으로 구분, 지원수단은 크게 현물지원과 현금지원으로 구분하였음

〈표 1〉 분석항목

정책영역	세부 정책영역	품목별 지원	사업성격	지원수단	주요재원
농업	생산	쌀/잡곡 등 식량작물	물적인프라	현물지원	국고보조금
임업	유통(내수/수출)	원예/화훼/특작	(기반구축, 자산성격 구입 등 하드웨어성)	(기반시설 투자 보조 및 융자)	광특보조금
어업	가공	축산	인적인프라	현금지원	기금보조금
농촌	판매/소비	수산	(교육/훈련, 인력양성 등 소프트웨어성)	(현금을 직접적으로 지원)	특별교부세
산촌(산림)	R&D/정보	임산			분권교부세
어촌	위생(지도,검사,방제)	산림			자체재원
공통	식품	식품			지방채
	경영/소득	품목불특정			부담금 등
	기타(구조개편,자금 관리,국제협력)				기타
	교육/인력				
	기반확충				
	복지(사회)				
	환경				

〈표 2〉 분석자료 및 분석대상 개요

(단위 : 천 원, %)

구분	분석대상	분석제외	총합계
회계연도	2014	2014	
분야명	농림해양수산	기타	
부문명	농업.농촌 임업.산촌 해양수산.어촌	기타	
정책사업명	경쟁력강화 기반확충 가축질병 및 안전관리 유통체계 구축 등	재무활동 행정운영경비	
부서명	본청(8개부서) 농산관련 기관 등(13개소) 수산관련 기관 등(2개소) 축산관련 기관 등(2개소)	3농혁신 이외 전부서	
(전체_개소)	25개 조직	72개 조직	97개 조직
(전체_예산)	(907,633,204 / 17.7%)	(4,215,407,105 / 82.3%)	(5,123,040,309)
편성목명 통계목명	국외이전 민간이전 민간자본이전 시설비 및 부대비 연구개발비 일반보상금 일반운영비 자산취득비 자치단체등이전 자치단체등자본이전 재료비 출연금 출자금	반환금기타 시설비 및 부대비(청사관리 등) 업무추진비 여비 예치금 인건비 일반보상금(근무수당 등) 일반운영비(업무추진,급량비, 차량운영비, 제세공과금 등) 자산취득비(사무실 집기류등) 자치단체 등 이전(불법어업 단속지도기관 반환금 등) 직무수행 경비 차입금원금상환 차입금이자상환	
사업개수 (개,%)	1,311(61.6%)	816(38.4%)	2,127 (100.0%)
예산액 (천원,%)	834,850,824(92.0%)	72,782,380(8.0%)	907,633,204 (100.0%)

자료 : 충청남도(2014), 세출기준 합본예산서(이하 동일)

1) 재정지출 구조

● 우선 국가-충남-시군의 재정규모를 살펴보면, 다음 <표 3>과 같음.

- 국가 재정 규모 중에서 충남의 비중은 2014년 기준 약 3.7%를 차지하고 연평균 0.8% 감소 추세임
- 단체별로는 충남의 경우 약 5.14조 원, 15개 시군은 7.8조 원 재정규모를 보이고 있고 연평균 5% 증가 추세임
- 재원별로 일반회계가 차지하는 비중이 82%로 압도적임

<표 3> 국가-충남-시군의 재정규모

(단위 : 조 원)

구분	2007	2010	2013	2014	(`14_비중)	연평균 증감율
국가 총규모(A)	237.0	292.8	341.9	355.8	—	5.9%
(증감율)	—	2.9%	5.6%	4.0%	—	
충남 비중(B/A)	3.8%	3.8%	3.6%	3.7%	—	-0.8%
충남 재정자립도		28.0%	31.4%	29.3%		
[단체별]						
충청남도(B)	3,5420	4,2413	4,9413	5,1492	39.6%	5.0%
시군	5,4741	6,9412	7,3337	7,8631	60.4%	5.1%
총합계	9,0161	11,1825	12,2750	13,0123	100.0%	5.0%
[재원별]						
일반회계	6,5234	8,7772	9,9296	10,6272	81.7%	6.7%
특별회계	1,9446	1,7977	1,7535	1,7601	13.5%	-1.3%
기금	0,5481	0,6076	0,5919	0,6250	4.8%	1.9%
총합계	9,0161	11,1825	12,2750	13,0123	100.0%	5.0%

자료 : 1. 충남재정정보공개시스템(도민참여예산제_재정정보_재정규모)

2. 기획재정부 열린재정(<http://www.openfiscaldata.go.kr>)

주 : 재정자립도={지방세+세외수입}-지방채/일반회계 세입*100

● 충남과 15개 시군의 자원별 재정규모를 살펴보면, 다음 <표 4>와 같음.

- 충남의 일반회계는 80.6%, 특별회계는 12.5%, 기금은 6.9%비중으로 구성
- 15개 시군의 일반회계는 82.4%, 특별회계는 14.2%, 기금은 3.4%로 구성

<표 4> 충남-시군 자원별 재정규모

(단위 : 조 원)

구분	2007	2010	2013	2014	_(비중)	연평균 증감율
충남_일반회계	2,5562	3,3427	3,9500	4,1500	80.6%	6.5%
충남_특별회계	0,6238	0,5808	0,6367	0,6426	12.5%	0.6%
충남_기금	0,3620	0,3178	0,3546	0,3566	6.9%	-0.1%
충남_총합계	3,5420	4,2413	4,9413	5,1492	100.0%	5.0%
시군_일반회계	3,9672	5,4345	5,9796	6,4772	82.4%	6.9%
시군_특별회계	1,3208	1,2169	1,1168	1,1175	14.2%	-2.2%
시군_기금	0,1861	0,2898	0,2373	0,2684	3.4%	5.3%
시군_총합계	5,4741	6,9412	7,3337	7,8631	100.0%	5.1%

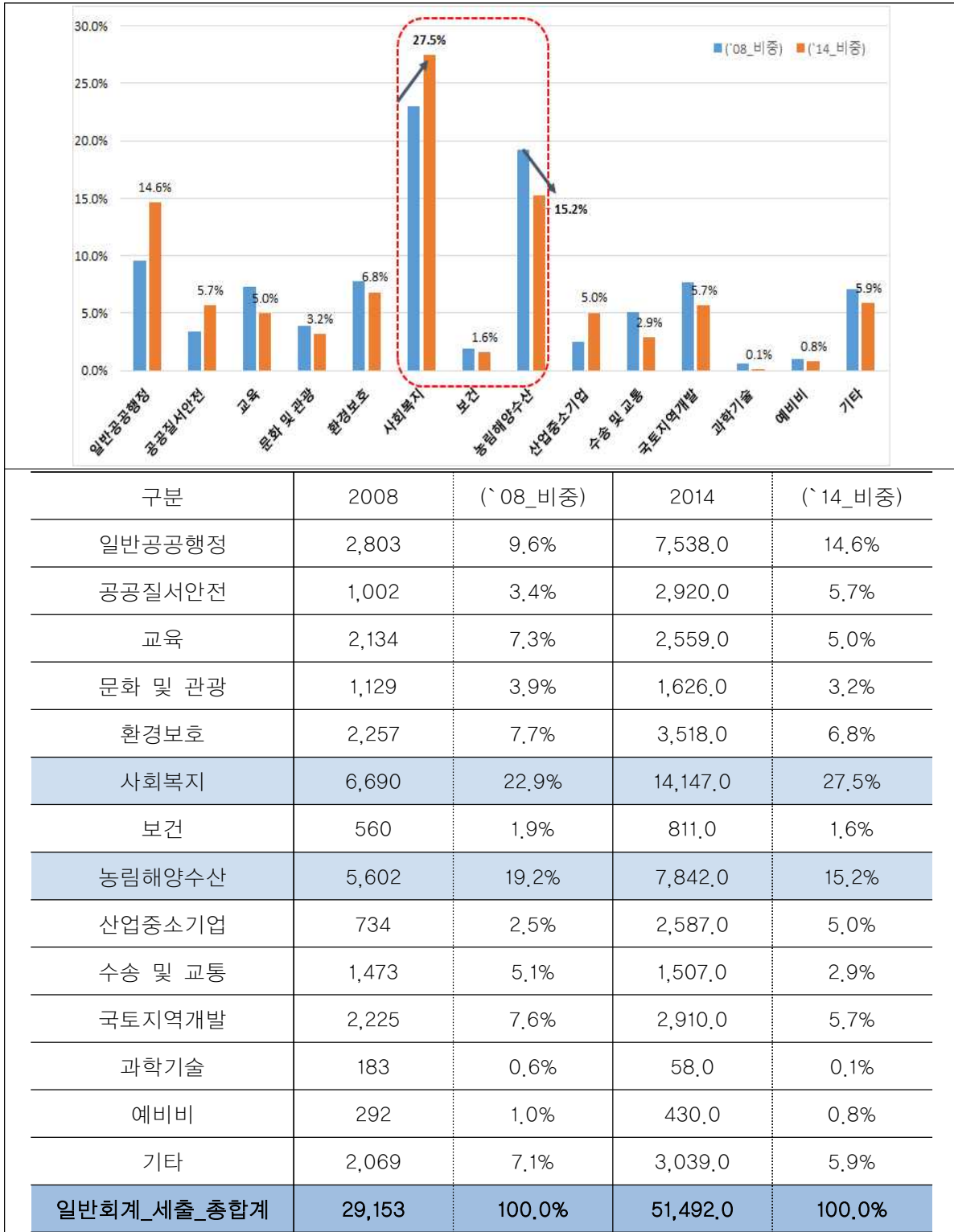
자료 : 충남재정정보공개시스템(도민참여예산제_재정정보_재정규모)

● 주요 자원인 일반회계를 놓고선 2008년과 2014년의 충남의 분야별 세출예산 변화를 보면 사회복지 분야가 가장 높은 비중을 차지하고 있고 농림해양수산 분야는 그 다음 순위를 기록하고 있음(<그림 1> 참고).

- 사회복지 분야는 2008년 6690억 원으로 전체 일반회계 예산의 22.9%를 차지하였고 2014년 1.4조 원으로 전체의 27.5%를 차지하고 있음.
- 농림해양수산 분야는 2008년 5602억 원으로 전체의 19.2%를 차지하고 있었으나 2014년 7842억 원으로 전체의 15.2%로 감소추세에 있음.

<그림 1> 충남의 일반회계 분야별 세출예산 변화(2008년&2014년)

(단위 : 억 원, %)



자료 : 충남재정정보공개시스템(도민참여예산제_재정정보_재정규모)

● 광역자치단체의 분야별 일반회계 세출결산 기준 비중을 살펴보면, 다음 <표 5>와 같음.

- 9개 광역자치단체 중 충남은 전북과 비슷한 재정규모인 4.3조 원 수준임.
- 농림해양수산 분야의 재정규모는 전북과 전남과 비슷한 수준대인 약 20% 비중을 보이고 있음.

<표 5> 광역자치단체의 분야별 일반회계 세출결산 비중(2014년 기준)

(단위 : 억 원, %)

구분	충남	충북	전북	전남	경북	경남	강원	경기	제주
(결산총액_합계)	43,246.2	31,821.9	43,448.8	51,854.3	59,993.9	60,122.9	36,408.5	143,148.9	28,815.2
비중_합계	100.0%	100.0%	100.0%	100.0%	100.0%	100.0%	100.0%	100.0%	100.0%
일반공공행정	10.8%	10.1%	9.4%	7.9%	14.5%	17.8%	7.3%	24.9%	14.1%
공공질서 및 안전	5.3%	6.0%	2.8%	3.7%	5.8%	2.8%	4.4%	1.0%	3.7%
교육	6.4%	5.8%	4.4%	3.4%	0.1%	8.0%	4.8%	14.7%	2.5%
문화 및 관광	4.1%	4.8%	4.8%	6.7%	6.5%	3.0%	9.1%	1.8%	7.7%
환경보호	7.4%	7.6%	8.2%	8.1%	8.1%	5.5%	9.3%	4.2%	4.9%
사회복지	26.7%	30.3%	30.3%	27.2%	27.7%	30.0%	24.9%	33.6%	15.3%
보건	2.2%	1.9%	1.4%	1.7%	1.5%	2.1%	1.8%	1.5%	2.0%
농림해양수산	19.8%	13.7%	18.9%	21.6%	16.4%	13.1%	14.2%	3.3%	16.5%
산업·중소기업	1.9%	3.3%	3.4%	2.1%	2.3%	2.5%	2.2%	0.5%	2.8%
수송 및 교통	3.5%	6.6%	2.7%	5.5%	5.0%	3.6%	5.2%	5.6%	12.2%
국토 및 지역개발	4.8%	2.6%	6.9%	5.6%	5.3%	6.0%	8.0%	3.2%	3.2%
과학기술	0.2%	—	0.4%	0.0%	0.4%	0.0%	0.1%	0.2%	0.1%
예비비	—	—	—	—	—	—	—	—	—
기타	6.8%	7.4%	6.6%	6.3%	6.5%	5.5%	8.7%	5.6%	15.0%

자료 : 재정고, 광역자치단체 홈페이지(<http://lofin.moi.go.kr/>)

● 충남의 농정분야 예산을 분담주체별, 사업주체별로 구분하여 살펴보면 <표 6,7>과 같음.

- 분담주체별 국비가 58%, 도비 8.7%, 시군비 21.6%, 자부담 12.0% 차지
- 사업주체별 개별경영체인 농어업인이 가장 많은 것으로 나타났고 농어업법인 및 시군이 그 다음 순으로 가장 많은 사업주체가 되고 있음

<표 6> 충남 농정분야 영역별-분담주체별 결산규모(2014년 기준)

(단위 : 백만 원, %)

구분	개수	합계	(비중)	국비	도비	시군비	자부담
국비보조	154	617,469.4	63.9%	356,425.5	53,900.7	133,310.1	73,833.0
(비중)		100.0%		57.7%	8.7%	21.6%	12.0%
생산	107	397,993.2	64.5%	203,020.1	39,707.5	87,888.4	67,377.2
소비	8	6,343.2	1.0%	3,795.5	728.6	1,751.0	68.1
역량강화	10	13,821.5	2.2%	7,225.3	1,858.0	3,401.2	1,337.0
유통	11	14,338.0	2.3%	6,537.2	745.1	2,005.0	5,050.7
지역혁신	18	184,973.5	30.0%	135,847.5	10,861.5	38,264.5	0.0
도자체	186	348,697.1	36.1%		90,549.9	154,150.7	103,996.5
(비중)		100.0%			26.0%	44.2%	29.8%
생산	144	142,631.9	40.9%		29,036.3	67,286.5	46,309.0
소비	4	1,189.6	0.3%		346.0	471.6	372.0
역량강화	13	8,653.1	2.5%		2,462.5	6,033.7	156.8
유통	20	154,837.4	44.4%		38,357.4	59,331.3	57,148.7
지역혁신	5	41,385.1	11.9%		20,347.6	21,027.6	10.0
총합계	340	966,166.4	100.0%	356,425.5	144,450.6	287,460.8	177,829.5

자료 : 충청남도 농정국 내부자료(2015)

<표 7> 충남 농정분야 영역별-사업주체별 현황(2014년 기준 결산)

(단위 : 명, 개소)

구분	합계	농어업인	농어업법인	농수축협	마을	도	시군	기업	농어촌공사	교육청
국비보조	346,412	345,877	88	25		23	357	32	10	
생산	345,584	345,222	71	17		23	220	31		
소비	15	15								
역량강화	639	622	13				4			
유통	32	18	4	8			1	1		
지역혁신	142						132		10	
도자체	173,496	172,566	480	189	2	5	215	6		33
생산	172,760	172,344	258	101		2	49	6		
소비	144	130	12		1		1			
역량강화	74	5				3	66			
유통	419	87	210	88			1			33
지역혁신	99				1		98			
총합계	519,908	518,443	568	214	2	28	572	38	10	33

자료 : 충청남도 농정국 내부자료(2015)

2) 기초 실태분석

- ◎ 충남 내 3농혁신 농정관련 부서별 농정예산 현황으로 25개 조직, 총 8.3천억원 규모로서 예산액 기준 비중으로 가장 많은 부서는 친환경농산과, 농촌개발과, 축산과, 산림녹지과 순으로 나타남(〈표 8〉 참고).
 - 친환경농산과는 총 120개 사업에 2436억 원으로서 전체의 29.2%, 농촌개발과는 총 27개 사업에 1722억 원으로 20.6%, 축산과는 총 122개 사업에 1258억 원으로 15.1%, 산림녹지과는 총 93개 사업에 959억 원으로 11.5%를 보이고 있음.
 - 하지만 사업당 평균예산을 구해보면, 농촌개발과의 개별사업당 평균예산은 63.7억 원으로 가장 많은 규모를 보이고 있음.

<표 8> 소관부서별 농정예산 현황

(단위 : 천 원, %)

부서명	분석대상(세부사업)(A)				분석제외(B)	A+B
	개수	예산액	예산액기준 _비중	사업당 평균예산	예산액	예산액
농업정책과	94	34,312,007	4.1%	365,021	24,039,596	58,351,603
농촌개발과	27	172,245,092	20.6%	6,379,448	91,305	172,336,397
친환경농산과	120	243,638,124	29.2%	2,030,318	142,064	243,780,188
농산물유통과	37	48,163,550	5.8%	1,301,718	52,909	48,216,459
농업기술원 농촌지원국	173	22,448,470	2.7%	129,760	419,482	22,867,952
농업기술원 연구개발국	60	3,877,629	0.5%	64,627	1,718,653	5,596,282
농업기술원 총무과	2	31,050	0.0%	15,525	14,901,806	14,932,856
금산인삼약초시험장	8	493,700	0.1%	61,713	218,050	711,750
논산딸기시험장	5	595,100	0.1%	119,020	295,430	890,530
부여토마토시험장	10	714,110	0.1%	71,411	215,338	929,448
예산국화시험장	14	553,850	0.1%	39,561	493,610	1,047,460
잠사곤충사업장	3	44,975	0.0%	14,992	224,213	269,188
청양구기자시험장	8	583,700	0.1%	72,963	254,010	837,710
태안백합시험장	10	532,450	0.1%	53,245	279,972	812,422
농산물원종장	8	2,262,187	0.3%	282,773	432,790	2,694,977
농산물원종장 논산분장	3	123,443	0.0%	41,148	344,974	468,417
축산과	122	125,871,021	15.1%	1,031,730	7,081,690	132,952,711
가축위생연구소	145	4,049,597	0.5%	27,928	7,028,116	11,077,713
축산기술연구소	34	1,326,156	0.2%	39,005	2,100,692	3,426,848
산림녹지과	93	95,900,068	11.5%	1,031,184	305,722	96,205,790
산림환경연구소	169	8,095,702	1.0%	47,904	7,636,181	15,731,883
수산과	93	63,407,787	7.6%	681,804	574,010	63,981,797
해양정책과	16	4,586,043	0.5%	286,628	45,612	4,631,655
수산관리소	39	497,990	0.1%	12,769	2,325,114	2,823,104
수산연구소	18	497,023	0.1%	27,612	1,561,041	2,058,064
총합계	1,311	834,850,824	100.0%	636,805	72,782,380	907,633,204
(비중)		92.0%			8.0%	100.0%

● 농정예산의 7대 정책영역 중 농업과 농촌에 약 78.8%가 집중되어 있음(<표 9> 참고).

- 1순위 농업은 총 795개 사업, 4738억 원으로 56.8% 비중을 차지하고 있고 사업당 평균예산은 5.95억 원을 보이고 있음.
- 2순위 농촌은 총 82개 사업, 1838억 원으로 22.0% 비중을 차지, 사업당 평균예산은 22.4억 원을 보이고 있어서 사업개수로는 많지 않으나 사업당 규모가 가장 큰 것으로 나타남.
- 3순위 산촌(산림)은 총 247개 사업, 982억 원으로 11.8% 비중을 차지, 사업당 평균예산은 3.9억 원을 보이고 있음.
- 4순위 어업은 총 141개 사업, 414억 원으로 5% 비중을 차지, 사업당 평균 예산은 2.9억 원을 보이고 있는 반면 어촌은 총 20개 사업, 268억 원으로 3.2% 비중을 차지하는 가운데 사업당 평균예산은 13.4억 원을 보임.

<표 9> 정책영역별 현황

(단위 : 천 원, %)

구분	정책영역	세부사업_개수	세부사업_예산액	예산액기준_비중	사업당 평균예산
1	농업	795	473,816,941	56.8%	595,996
2	임업	15	5,771,333	0.7%	384,756
3	어업	141	41,448,796	5.0%	293,963
4	농촌	82	183,863,272	22.0%	2,242,235
5	산촌(산림)	247	98,224,437	11.8%	397,670
6	어촌	20	26,893,547	3.2%	1,344,677
7	공통	11	4,832,498	0.6%	439,318
총합계		1,311	834,850,824	100.0%	636,805

● 농정예산의 14대 세부 정책영역 중 기반확충, 경영 및 소득, 생산에 72.1% 비중을 차지함에 따라 이들 예산배정에 집중되어 있음(<표 10> 참고).

- 1순위 기반확충 영역에 총 211개 사업, 2770억 원으로 33.2% 비중으로 지원하고 있고 사업당 평균예산은 13.1억 원을 보이고 있음.
- 2순위 경영 및 소득 영역에 총 29개 사업, 1983억 원으로 23.8%를 지원하고 있고 사업당 평균예산은 68.3억 원을 보이고 있어서 사업개수로는 많지 않으나 사업당 규모가 가장 큰 것으로 나타남. 주요 원인으로는 직접지불제 단위당 사업규모가 크기 때문임.
- 3순위 생산 영역에 총 161개 사업, 1256억 원으로 15.1% 비중을 배정하고 있고 사업당 평균예산은 7.8억 원을 보이고 있음.

<표 10> 세부 정책영역별 현황

(단위 : 천 원, %)

구분	세부 정책영역	세부사업_개수	세부사업_예산액	예산액기준_비중	사업당 평균예산
1	생산	161	125,681,459	15.1%	780,630
2	유통(내수/수출)	44	19,935,604	2.4%	453,082
3	가공	13	9,505,200	1.1%	731,169
4	판매/소비	39	46,083,019	5.5%	1,181,616
5	R&D/정보	236	22,524,929	2.7%	95,445
6	위생(지도,검사,방제)	189	53,783,790	6.4%	284,570
7	식품	16	11,005,700	1.3%	687,856
8	경영/소득	29	198,322,787	23.8%	6,838,717
9	기타(구조개편,자금관리 등)	8	4,385,998	0.5%	548,250
10	교육/인력	212	11,839,052	1.4%	55,845
11	기반확충	211	277,075,173	33.2%	1,313,152
12	복지(사회)	21	11,853,802	1.4%	564,467
13	환경	89	32,854,029	3.9%	369,146
14	체험/관광	43	10,000,282	1.2%	232,565
총합계		1,311	834,850,824	100.0%	636,805

● 농정예산의 품목별 지원현황을 <표 11>과 같이 살펴보면, 쌀 등 식량작물에 전체 예산의 22.9%를 지원하고 있고 그 다음 순으로 축산품목에 15.6% 예산을 지원하고 있는 것으로 나타남.

- 1순위 식량작물에 총 71개 사업, 1911억 원으로 22.9% 비중을 지원하고 있어서 다른 작물보다 지원규모가 크고 사업당 평균예산은 26.9억 원으로 서 사업당 지원규모도 다른 작물보다 큼을 알 수 있음.
- 2순위 축산품목에 총 306개 사업, 1300억 원으로 15.6% 비중을 지원하고 있는데 사업개수로는 단일 품목으로 가장 많음을 알 수 있음.
- 품목불특정을 제외하면 그 다음 순위인 산림에 총 226개 사업, 685억 원으로 8.2% 비중을 지원하고 있고 사업당 평균예산은 3억 원을 보이고 있음.

<표 11> 품목별 지원현황

(단위 : 천 원, %)

구분	품목지원	세부사업_개수	세부사업_예산액	예산액기준_비중	사업당 평균예산
1	쌀/잡곡 등 식량작물	71	191,172,490	22.9%	2,692,570
2	원예/화훼/특작	144	45,409,150	5.4%	315,341
3	축산	306	130,050,654	15.6%	425,002
4	수산	136	40,866,096	4.9%	300,486
5	임산	15	5,771,333	0.7%	384,756
6	산림	226	68,595,165	8.2%	303,518
7	식품	27	12,856,850	1.5%	476,180
8	품목불특정	386	340,129,086	40.7%	881,163
총합계		1,311	834,850,824	100.0%	636,805

● 농정예산 중 사업성격별로 물적인프라 지원에 57.8%를 투입, 지원수단별로 현물지원에 67.6%를 투입하고 있는 것으로 나타남(〈표 12〉 참고).

- **하드웨어성 사업**을 나타내는 물적인프라 성격에 총 588개 사업, 4822억 원을 지원, 사업당 평균예산은 8.2억 원을 보이고 있고 **소프트웨어성 사업**을 나타내는 인적인프라 성격에 총 723개 사업, 3526억 원을 지원, 사업당 평균예산은 4.8억 원을 보이고 있음.
- **현물지원**에 총 1237개 사업, 5642억 원을 지원, 사업당 평균예산은 4.5억 원을 보이고 있고 **현금지원**에 총 74개 사업, 2706억 원을 지원, 사업당 평균예산은 36.5억 원을 보이고 있는데 주요 원인으로는 직접지불제 사업 규모가 크기 때문인 것으로 파악됨.

〈표 12〉 사업성격별 지원수단별 현황과 사업예시

(단위 : 천 원, %)

구분	내용	세부사업_개수	세부사업_예산액	예산액기준_비중	사업당 평균예산
사업성격	물적인프라	588	482,226,341	57.8%	820,113
	인적인프라	723	352,624,483	42.2%	487,724
	총합계	1,311	834,850,824	100.0%	636,805
(예시)	물적인프라	배수개선, 발기반정비사업, 농기계임대사업, 청풍명월골드 생산단지 조성, 한우농가 시설보강사업, 체험시설 지원, 임대사업, 사방사업 등			
	인적인프라	들녘별 쌀 경영체육성, 충남쌀 홍보사업, 연합회 및 각종 협회 육성지원, 컨설팅 지원, 3농혁신 위원회 조직 및 운영 등			
지원수단	현물지원	1,237	564,227,156	67.6%	456,125
	현금지원	74	270,623,668	32.4%	3,657,077
	총합계	1,311	834,850,824	100.0%	636,805
(예시)	현물지원	농촌체험마을 환경개선사업, 농민복지관 건립, 어업인회관 건립, 향토 산업육성, 전략품목 육성, 브랜드 육성, 산림조합 특화사업, 가공시설 지원 등 현금지원을 제외한 나머지 사업 모두 해당			
	현금지원	직접지불제(쌀, 밭, 경관, 조건불리, 친환경), FTA폐업지원금 및 피해보전직불금, 농작물 및 가축재해보험 지원, 살처분보상금, 회의참석수당 등			

3) 정책영역별 세부 분석

● 농정예산 중 농업은 생산과 경영 및 소득 영역에서, 임업에서는 유통 영역에서, 어업은 생산 영역에서 높은 비중을 차지하고 있음(〈표 13〉 참고).

- 농업에서는 생산 영역에 총 117개 사업, 1014억 원을 지원하여 21.4% 비중을 차지, 경영 및 소득 영역에 총 22개 사업, 1957억 원을 지원, 41.3% 비중을 차지하고 있음. 이에 대한 주요 원인은 직접지불제의 단위당 사업 규모가 견인하고 있는 것으로 파악됨.
- 임업에서는 세부사업 개수가 15개로 적은 편이나 유통 영역에 총 4개 사업, 41억 원을 지원하여 71.4% 비중으로 압도적이고 경영 및 소득 영역에 총 2개 사업, 9.8억 원을 지원하고 있음.
- 어업에서는 생산 영역에 총 40개 사업, 236억 원을 지원, 57% 비중으로 압도적임을 알 수 있음.

● 농정예산 중 농촌, 산촌, 어촌 모두 기반확충 영역에서 압도적으로 높은 비중을 차지하고 있음(〈표 14〉 참고).

- 농촌에서는 기반확충 영역에 총 25개 사업, 1716억 원을 지원하여 93.4% 비중을 차지하여 압도적인 것으로 나타남.
- 산촌(산림)에서는 기반확충 영역에 총 162개 사업, 759억 원을 지원하여 77.3% 비중을 차지하고 있음.
- 어촌에서는 기반확충 영역에 총 5개 사업, 244억 원을 지원하여 90.8% 비중을 차지하여 압도적임.

<표 13> 농림어업 분야의 세부영역 현황

(단위 : 천 원, %)

정책영역	세부 정책영역	세부사업_개수	세부사업_예산액	예산액기준_비중
농업	소계	795	473,816,941	100.0%
	생산	117	101,481,354	21.4%
	유통(내수/수출)	33	14,321,320	3.0%
	가공	5	4,160,400	0.9%
	판매/소비	32	45,632,519	9.6%
	R&D/정보	204	21,064,016	4.4%
	위생(지도,검사,방제)	180	53,707,384	11.3%
	식품	16	11,005,700	2.3%
	경영/소득	22	195,743,177	41.3%
	기타	1	10,000	0.0%
	교육/인력	144	8,509,429	1.8%
	기반확충	18	4,981,900	1.1%
	복지(사회)	2	1,251,512	0.3%
	환경	18	11,778,230	2.5%
	체험/관광	3	170,000	0.0%
임업	소계	15	5,771,333	100.0%
	생산	4	585,640	10.1%
	유통(내수/수출)	4	4,121,045	71.4%
	가공			0.0%
	판매/소비	1	20,000	0.3%
	R&D/정보			0.0%
	위생(지도,검사,방제)			0.0%
	식품			0.0%
	경영/소득	2	980,000	17.0%
	기타			0.0%
	교육/인력	4	64,648	1.1%
	기반확충			0.0%
	복지(사회)			0.0%
	환경			0.0%
	체험/관광			0.0%
어업	소계	141	41,448,796	100.0%
	생산	40	23,614,465	57.0%
	유통(내수/수출)	7	1,493,239	3.6%
	가공	8	5,344,800	12.9%
	판매/소비	5	390,500	0.9%
	R&D/정보	23	843,523	2.0%
	위생(지도,검사,방제)	5	56,000	0.1%
	식품			0.0%
	경영/소득	1	332,570	0.8%
	기타			0.0%
	교육/인력	23	1,420,225	3.4%
	기반확충	1	78,000	0.2%
	복지(사회)			0.0%
	환경	28	7,875,474	19.0%
	체험/관광			0.0%

<표 14> 농산어촌 분야의 세부영역 현황

(단위 : 천 원, %)

정책영역	세부 정책영역	세부사업_개수	세부사업_예산액	예산액기준_비중
농촌	소계	82	183,863,272	100.0%
	생산			0.0%
	유통(내수/수출)			0.0%
	가공			0.0%
	판매/소비	1	40,000	0.0%
	R&D/정보	1	175,000	0.1%
	위생(지도,검사,방제)			0.0%
	식품			0.0%
	경영/소득			0.0%
	기타			0.0%
	교육/인력	12	981,475	0.5%
	기반확충	25	171,681,092	93.4%
	복지(사회)	16	7,420,290	4.0%
	환경			0.0%
	체험/관광	27	3,565,415	1.9%
산촌 (산림)	소계	247	98,224,437	100.0%
	생산			0.0%
	유통(내수/수출)			0.0%
	가공			0.0%
	판매/소비			0.0%
	R&D/정보	7	42,390	0.0%
	위생(지도,검사,방제)	4	20,406	0.0%
	식품			0.0%
	경영/소득	3	502,040	0.5%
	기타			0.0%
	교육/인력	21	759,255	0.8%
	기반확충	162	75,907,681	77.3%
	복지(사회)	3	3,182,000	3.2%
	환경	39	12,464,825	12.7%
	체험/관광	8	5,345,840	5.4%
어촌	소계	20	26,893,547	100.0%
	생산			0.0%
	유통(내수/수출)			0.0%
	가공			0.0%
	판매/소비			0.0%
	R&D/정보	1	400,000	1.5%
	위생(지도,검사,방제)			0.0%
	식품			0.0%
	경영/소득	1	765,000	2.8%
	기타			0.0%
	교육/인력	6	90,020	0.3%
	기반확충	5	24,426,500	90.8%
	복지(사회)			0.0%
	환경	2	293,000	1.1%
	체험/관광	5	919,027	3.4%

- 정책영역별 사업성격을 분류해보면, 모든 정책영역에서 물적인프라 성격 중심으로 지원하고 있음(<표 15> 참고).
- 농업과 공통의 정책영역을 제외하면, 임업·어업·농촌·산촌·어촌 정책영역에서 모두 물적인프라 성격 중심의 지원을 하고 있는 것으로 나타남.
 - 농업 정책영역에서는 물적인프라 성격에 총 313개 사업, 1586억 원을 투입하여 사업당 평균예산은 5억 원인 것으로 나타났고 인적인프라 성격에 총 482개 사업, 3151억 원을 투입하여 사업당 평균예산은 6.5억 원인 것으로 나타남.
 - 공통적인 정책영역에서는 대부분이 인적인프라 성격에 투입하는 것으로 나타나서 총 10개 사업, 44.3억 원을 투입, 사업당 평균예산은 4.4억 원인 것을 알 수 있음.

<표 15> 정책영역별 사업성격 현황

(단위 : 천 원, %)

정책영역	사업성격	세부사업_개수	세부사업_예산액	사업당 평균예산
농업	물적인프라	313	158,641,590	506,842
	인적인프라	482	315,175,351	653,891
임업	물적인프라	10	5,686,685	568,669
	인적인프라	5	84,648	16,930
어업	물적인프라	78	25,856,894	331,499
	인적인프라	63	15,591,902	247,491
농촌	물적인프라	42	177,308,592	4,221,633
	인적인프라	40	6,554,680	163,867
산촌(산림)	물적인프라	136	88,698,053	652,192
	인적인프라	111	9,526,384	85,823
어촌	물적인프라	8	25,639,527	3,204,941
	인적인프라	12	1,254,020	104,502
공통	물적인프라	1	395,000	395,000
	인적인프라	10	4,437,498	443,750
총합계	총합계	1,311	834,850,824	636,805

● 정책영역별 지원수단을 분류해보면, 모든 정책영역에서 현물지원을 주요 수단으로 삼고 있음(〈표 16〉 참고).

- 농업 정책영역을 제외하면, 임업·어업·농촌·산촌·어촌·공통의 정책영역에서 모두 현물지원을 주요 수단으로 사용하고 있는 것으로 나타남.
- 농업 정책영역에서는 현물지원 사업은 총 760개 사업에 2159억 원, 사업당 평균예산은 73억 원, 현금지원 사업은 총 35개 사업에 2578억 원, 사업당 평균예산은 73.6억 원인 것으로 나타남. 마찬가지로 이에 대한 주요 원인으로는 직접지불제의 사업규모가 큰 것에 기인하기 때문임.

〈표 16〉 정책영역별 지원수단 현황

(단위 : 천 원, %)

정책영역	지원수단	세부사업_개수	세부사업_예산액	사업당 평균예산
농업	현물지원	760	215,985,341	284,191
	현금지원	35	257,831,600	7,366,617
임업	현물지원	15	5,771,333	384,756
	현금지원			
어업	현물지원	128	38,026,729	297,084
	현금지원	13	3,422,067	263,236
농촌	현물지원	79	179,359,062	2,270,368
	현금지원	3	4,504,210	1,501,403
산촌(산림)	현물지원	232	94,259,266	406,290
	현금지원	15	3,965,171	264,345
어촌	현물지원	12	25,992,927	2,166,077
	현금지원	8	900,620	112,578
공통	현물지원	11	4,832,498	439,318
	현금지원			
총합계	총합계	1,311	834,850,824	636,805

● 정책영역별 품목지원 현황을 <표 17>과 같이 살펴보면, 농업은 식량작물과 축산에 주로 집중하고 있는 것으로 나타남.

- 농업 정책영역에서 식량작물은 전체 예산액 기준으로 40.3%를 차지, 축산은 27.4%를 차지하여 총 67.7%의 높은 비중으로 지원받고 있음.
- 이것은 충청남도 농정예산이 쌀 등 식량작물과 축산 생산 비중이 높은 것과 어느정도 연관성이 존재할 수 있음을 암시함.

<표 17> 정책영역별 품목지원 현황

(단위 : 천 원, %)

정책영역	품목지원	세부사업_개수	세부사업_예산액	예산액기준_비중
농업	소계	795	473,816,941	100.0%
	쌀/잡곡 등 식량작물	71	191,172,490	40.3%
	원예/화훼/특작	144	45,409,150	9.6%
	축산	306	130,050,654	27.4%
	식품	27	12,856,850	2.7%
	품목불특정	247	94,327,797	19.9%
임업	임산	15	5,771,333	
어업	수산	136	40,866,096	
	품목불특정	5	582,700	
농촌	품목불특정	82	183,863,272	
산촌	산림	226	68,595,165	
	품목불특정	21	29,629,272	
어촌	품목불특정	20	26,893,547	
공통	품목불특정	11	4,832,498	

- 세부 정책영역별 재원비중을 <표 18>에서와 같이 살펴보면, 공통적으로 자체 재원을 주로 활용하고 있고 국고보조금, 광특보조금 일부 활용하고 있음
- 생산, 유통, 판매 및 소비, 위생, 교육 및 인력, 복지(사회), 환경 영역에서는 자체재원을 60%, 국고보조금을 20% 범위 내에서 활용하고 있음.
 - 가공, R&D 및 정보, 식품, 기반확충, 체험 및 관광 영역에서는 광특보조금은 20~40% 범위 내에서 활용하고 있음.
 - 경영 및 소득 영역은 자체재원보다 국고보조금과 기금보조금의 의존도가 높고 전체 예산에서 이들이 차지하는 비중은 약 68.9%에 달하고 있음.

<표 18> 세부 정책영역별 재원비중

(단위 : %)

세부 정책영역	국고 보조금	광특 보조금	기금 보조금	특별 교부세	분권 교부세	자체 재원	지방채	부담금	합계
생산	17.9%	6.0%	9.8%	0.0%	0.0%	66.3%	0.0%	0.0%	100.0%
유통(내수/수출)	19.2%	12.7%	3.2%	0.0%	0.0%	64.7%	0.0%	0.0%	100.0%
가공	5.9%	39.6%	4.6%	0.0%	0.0%	49.8%	0.0%	0.0%	100.0%
판매/소비	6.1%	5.6%	2.2%	0.0%	3.4%	82.7%	0.0%	0.0%	100.0%
R&D/정보	7.8%	14.5%	1.3%	0.0%	2.1%	74.2%	0.0%	0.0%	100.0%
위생(지도,검사, 방제)	31.6%	0.0%	2.7%	0.6%	0.0%	63.4%	0.0%	1.7%	100.0%
식품	10.0%	42.9%	0.0%	0.0%	0.0%	47.1%	0.0%	0.0%	100.0%
경영/소득	42.6%	0.0%	26.3%	0.0%	0.0%	26.1%	0.0%	5.0%	100.0%
기타	0.0%	0.0%	0.0%	0.0%	0.0%	100.0%	0.0%	0.0%	100.0%
교육/인력	23.3%	1.8%	0.0%	0.0%	0.0%	74.7%	0.0%	0.2%	100.0%
기반확충	19.8%	22.1%	1.0%	0.0%	0.5%	56.4%	0.2%	0.0%	100.0%
복지(사회)	19.6%	12.4%	4.8%	0.0%	0.0%	63.3%	0.0%	0.0%	100.0%
환경	22.7%	10.1%	9.1%	0.0%	0.0%	56.7%	0.0%	1.4%	100.0%
체험/관광	12.2%	19.8%	3.8%	0.0%	0.0%	64.2%	0.0%	0.0%	100.0%
총합계	19.2%	10.4%	3.6%	0.1%	0.6%	65.7%	0.0%	0.5%	100.0%

- 충남의 농정분야 재정규모는 전체 일반회계 중 15% 비중 차지, 매년 감소 추세에 있고 전남과 전북의 농정분야 재정규모와 비슷한 비중을 보이고 있음.
 - 2014 회계연도 기준 2,127개 세부사업, 총 9076억 원 규모를 보이고 있고 이 중 본 연구의 분석대상은 8348억 원, 1,311개 세부사업으로 설정함.
- 충남 농정예산의 기초적인 실태를 보면 다음과 같이 요약해 볼 수 있음.
 - 충남 내 3농혁신 농정관련 부서별 농정예산 현황으로 25개 조직, 총 8.3 천억 원 규모로서 예산액 기준 비중으로 가장 많은 부서는 친환경농산과, 농촌개발과, 축산과, 산림녹지와 순으로 나타남
 - 7대 정책영역 중 농업과 농촌에 약 78.8%가 집중되어 있고, 14대 세부 정책영역 중 기반확충, 경영 및 소득, 생산에 72.1% 비중을 차지함.
 - 품목별 지원현황으로는 쌀 등 식량작물에 전체 예산의 22.9%를 지원하고 있고 그 다음 순으로 축산품목에 15.6% 예산을 지원하고 있음.
 - 사업성격별로 물적인프라 지원에 57.8%를 투입, 지원수단별로 현물지원에 67.6%를 투입하고 있는 것으로 나타남.
 - 농업은 생산과 경영 및 소득 영역에서, 임업에서는 유통 영역에서, 어업은 생산 영역에서 높은 비중을 차지하고 있고 농촌, 산촌, 어촌 모두 기반확충 영역에서 압도적으로 높은 비중을 차지하고 있음.
- 충남 농정예산의 정책영역별 세부분석 결과는 다음과 같이 요약해 볼 수 있음.
 - 사업성격으로는 모든 정책영역에서 물적인프라 성격 중심으로 지원함
 - 지원수단을 분류해보면, 모든 정책영역에서 현물지원을 주요 수단으로 함.

- 정책영역별 품목지원 현황은 농업만 보면, 식량작물과 축산에 주로 집중하고 있는 것으로 나타남.
- 세부 정책영역별 재원비중은 공통적으로 자체재원을 주로 활용하고 있고 국고보조금, 광특보조금 일부 활용하고 있음.

● 본 기초연구를 토대로 향후 진행할 후속 연구과제의 주요 내용은 이론적 고찰, 중앙정부와 지방정부의 전체적인 농정구조 분석, 사회적 합의과정, 농업.농촌의 각종 지표-농가경제 지표-농정보조금 간의 연관성, 대안마련 등임.

- 첫째, 농정예산의 항목별 구분에 따른 면밀한 근거제시와 보완, 용어의 개념과 정의 명확화를 위한 선행연구 검토 등 이론적 고찰
- 둘째, 15개 시군 중 대표적인 1-2개 시군 농정예산 구조 고찰을 통하여 중앙-광역시자체-기초지자체의 전체적인 농정구조 분석
- 셋째, 이후 농정예산 재편 혹은 재구조화 작업에 따른 기준 설정과 각 주체간 사회적 합의 혹은 공감대 형성 과정
- 넷째, 충남의 농업.농촌의 각종 지표, 현재의 충남 농가경제(소득수준 등) 지표 결과, 이런 지표와 농정분야 예산(정확히 표현하면 농정보조금)간의 연관성을 검토하여 농정의 기본방향과 틀 설정
- 마지막으로 충남의 대안마련(중앙정부 건의사항)을 위한 기초자료 활용

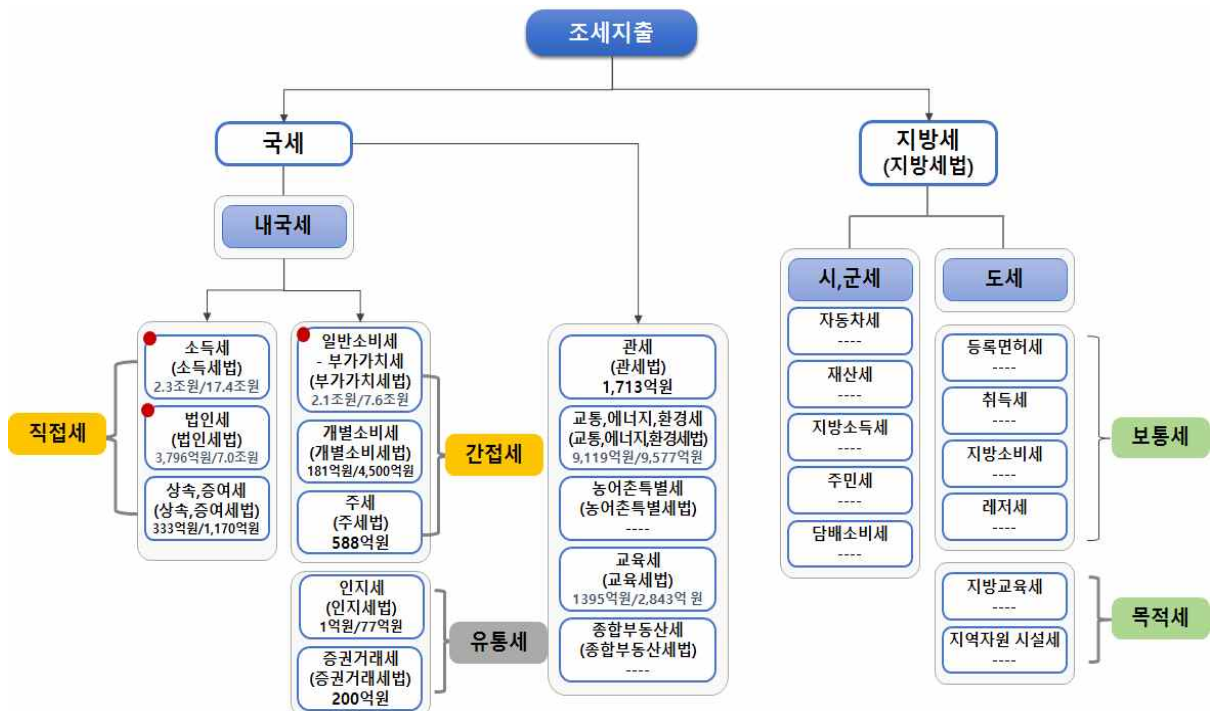
◆ 참고 자료 ◆

- 국회예산정책처(2014), 2014 대한민국 재정, p.350.
- 기획재정부(각연도), 나라살림(예산개요)
- 기획재정부(2015), 2016년 조세지출예산서
- 기획재정부(2013), 2014년 조세지출예산서
- 농림축산식품(2015), 2014 회계연도 예결산 내역 원자료(정보공개청구 결과의거, 15.11.25.)
- 농림축산식품부(2013), 2014년도 농식품부 기금운용계획 내역서(각목명세서)
- 농촌진흥청(2015), 2014 회계연도 예결산 내역 원자료(정보공개청구 결과의거, 15.11.25.)
- 대한민국 국회(2014), 2014년도 기금운용계획
- 대한민국 정부(2014), 2014년도 기금운용계획안 첨부서류
- 산림청(2015), 2014 회계연도 예결산 내역 원자료(정보공개청구 결과의거, 15.11.25.)
- 충남재정정보공개시스템(도민참여예산제_재정정보_재정규모)
- 충청남도 농정국 내부자료(2015)
- 충청남도(2014), 세출기준 합본예산서(이하 동일)
- 기획재정부 열린재정(<http://www.openfiscaldata.go.kr>)
- 재정고, 광역자치단체 홈페이지(<http://lofin.moi.go.kr/>)
- 한국조세재정연구원(<http://www.kipf.re.kr>)

◆ 부록 1 : 농정분야 전체 세출구조 ◆

- 전체적인 세출구조는 조세지출과 재정지출로 구분할 수 있음.
 - 조세지출은 “조세의 일반적인 과세체계에서 벗어난 「조세특례」에 의하여 납세자에 대한 재정지원을 목적으로 발생하는 국가 세입의 감소, 국세감면”으로 정의하고 있고 우리나라의 현행 조세특례제한법 및 개별세법에서는 조세지출(예산)을 “조세감면·비과세·감면·소득공제·세액공제·우대세율적용 또는 과세이연 등 조세특례에 따른 재정지원”실적이라고 규정(조특법 제 142조의2)함.
 - 재정지출은 국가나 지자체 등의 정부관련 기관이 지출하는 자금으로서 (우리가 일반적으로 말하는) 일반회계 및 특별회계, 기금으로부터 재원을 조달하여 각종 사업에 지출하는 것을 말하고 중앙재정과 지방재정으로 나뉨.
- 농정분야의 조세지출 및 재정지출 구조와 규모는 <부록_그림1, 2>와 같음.

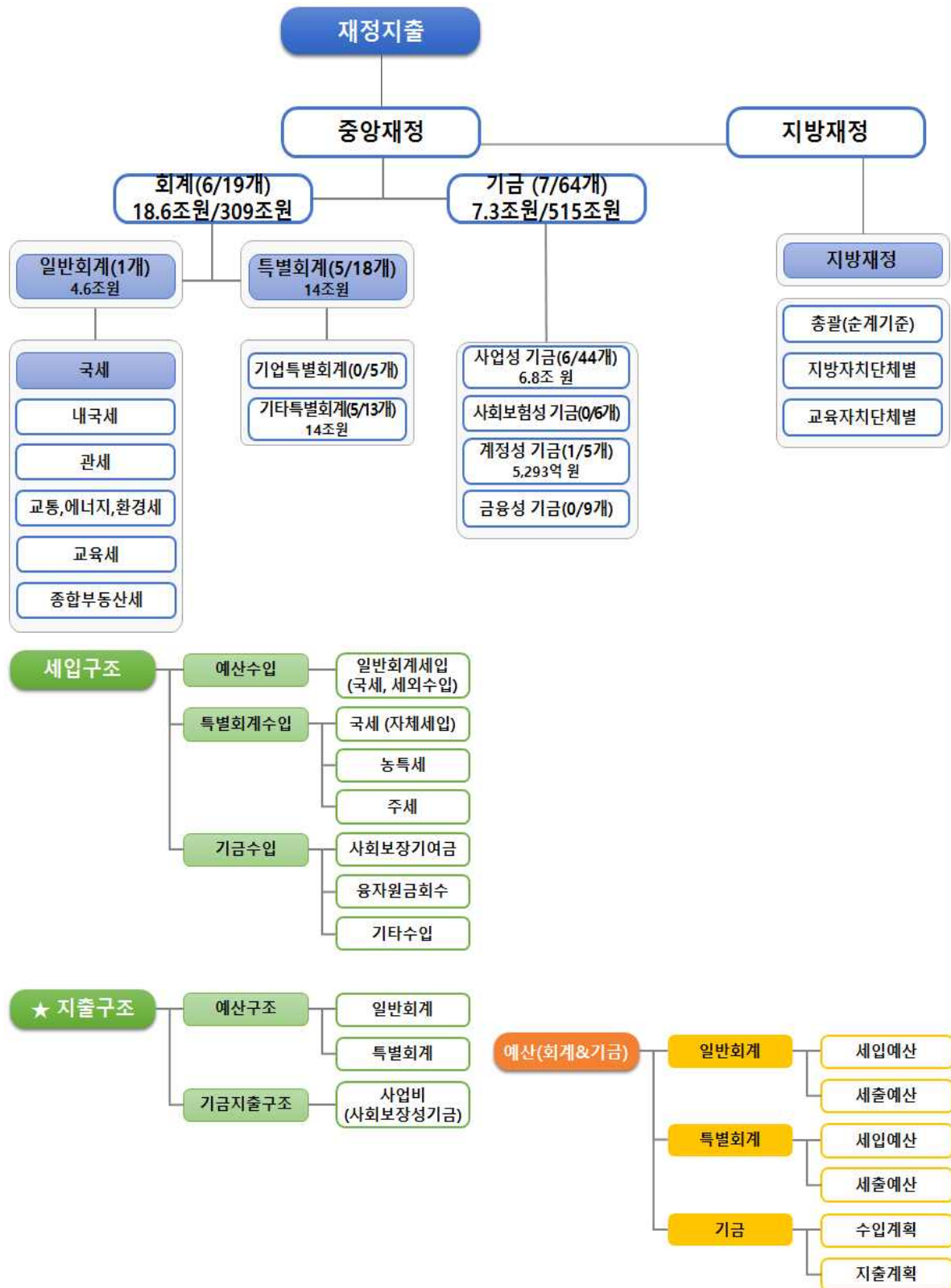
<부록_그림 1> 농정분야의 조세지출 구조와 규모



자료 : 한국조세재정연구원(<http://www.kipf.re.kr>)

주 : 명칭 아래에 기입한 수치는 2014 회계연도 기준으로 농정분야 지출금액 규모를 말함.

〈부록_그림 2〉 농정분야의 재정지출 구조와 규모



자료 : 한국조세재정연구원(<http://www.kipf.re.kr>)

주 : 명칭 아래에 기입한 수치는 2014 회계연도 기준으로 농정분야 지출금액 규모를 말함.

◆ 부록2 : 중앙정부 농정분야 조세지출 분석 ◆

〈부록_표 1〉 상위 조세지출 중 농정분야 현황

(단위 : 억 원, %)

순위	2012년(실적)		2013년(잠정)		2014년 (실적)	
1	연구인력개발비세액공제	25,567	연구인력개발비세액공제	29,155	연구인력개발비에 대한 세액공제	27,860.0
2	임시고용창출투자세액공제	21,243	농수산물 등 의제매입세액공제	23,818	보험료 특별공제	24,139.0
3	농수산물 등 의제매입세액공제	20,691	보험료 특별공제	21,578	농수산물 의제매입세액공제	20,550.0
4	보험료 특별공제	19,087	임시고용창출투자세액공제	18,460	농·임·어업용 기자재에 대한 부가가치세 영세율	15,717.0
5	농임어업용 석유류에 대한 간접세 면제(면세유)	15,237	신용카드 등 사용에 따른 부가가치세 세액공제	15,599	신용카드 등 사용금액에 대한 소득공제	15,708.0
6	신용카드 등 사용에 따른 부가가치세 세액공제	14,405	농임어업용 석유류에 대한 간접세 면제(면세유)	15,188	국민연금보험료공제	14,913.0
7	농축산임업용 기자재에 부가가치세 영세율	13,442	신용카드 등 사용에 대한 소득공제	13,765	농임어업용 석유류에 대한 간접세 면제	14,523.0
8	중소기업에 대한 특별세액감면	12,829	국민연금보험료 소득공제	13,473	신용카드 등 사용에 따른 부가가치세 세액공제	13,888.0
9	자경농지·축사용지 양도소득세의 감면	12,569	농축산임업용 기자재에 부가가치세 영세율	13,289	중소기업에 대한 특별세액감면	13,812.0
10	국민연금보험료 소득공제	11,890	중소기업에 대한 특별세액감면	12,619	자경농지·축사용지에 대한 양도소득세의 감면 등	13,618.0
11	신용카드 등 사용에 대한 소득공제	11,697	교육비 특별공제	10,475	고용창출투자세액공제	11,349.0
12	교육비 특별공제	10,736	자경농지·축사용지 양도소득세의 감면	9,934	교육비 특별공제	10,803.0
13	개인 기부금 특별공제	8,774	개인 기부금 특별공제	9,335	개인 기부금에 대한 특별공제	9,865.0

자료 : 1. 기획재정부(2013), 2014년 조세지출예산서

2. 기획재정부(2015), 2016년 조세지출예산서

주 : 농수산물 등 의제매입 세액공제는 산업진흥 및 고도화 분야 조세지출 제도로서 근거규정 부가가치세법 제42조에 의거하여 사업자의 부담 경감을 목적을 도입된 제도임. 주요 수혜자는 면세농산물 등을 원재료로 하여 가공·창출한 재화, 용역을 공급하는 사업자이고 수혜내용은 면세농산물 등을 원재료로 하여 가공·창출한 재화, 용역에 대해 부가가치세가 과세될 경우, 면세농산물 등 가액의 일정 비율을 세액공제하는 제도를 말함.

<부록_표 2> 농업·농촌 및 임업·산촌분야 조세지출 내역

(단위 : 억 원, %)

조세지출내역(조세지출명)	2014년 실적	5개년 평균	(비중)	순위	수혜대상자
경영회생 지원을 위한 농지매매 양도소득세 과세특례	0.00	0.00	0.00%	20	농림어업인
농·어민 지원을 위한 인지세 면제	65.00	55.60	0.10%	13	농림어업인 조합/중앙회
농가부업소득 비과세 등	0.00	0.00	0.00%	20	농림어업인
농민·어민이 직수입하는 농업용·축산용·어업용 기자재 부가가치세 면제(재화)	61.00	44.60	0.08%	15	농림어업인
농어업경영 및 농어업 작업의 대행구역에 대한 부가가치세 면제(용역)	0.00	0.00	0.00%	20	법인
농어촌주택 등 취득자에 대한 양도소득세 과세특례	1.00	0.28	0.00%	19	농림어업인 일반인
농업·임업·어업용 기자재에 대한 부가가치세의 환급에 관한 특례(구입,수입)	1,616.00	1,476.60	2.70%	6	농림어업인 법인
농업·임업·어업용 석유류에 대한 간접세 면제(면세유)	14,523.00	14,460.20	26.42%	2	농림어업인
농업·축산업·임업용 기자재에 대한 부가가치세 영세율	15,717.00	14,702.40	26.87%	1	농림어업인
농업협동중앙회의 분할 등에 대한 과세특례	1,000.00	1,191.80	2.18%	7	조합/중앙회
농업회사법인에 대한 법인세의 면제 등	79.00	119.20	0.22%	12	농림어업인 일반인
농지대토에 대한 양도소득세 감면	584.00	523.20	0.96%	8	농림어업인
농협·수협·산림조합 중앙회에 대한 고유목적사업 준비금 손금산입 특례	0.00	12.00	0.02%	17	농림어업인 조합·중앙회
어업협정에 따른 어업인에 대한 지원	0.00	0.00	0.00%	20	농림어업인
영농·영어조합법인 배당소득 저율과세	0.00	0.00	0.00%	20	농림어업인
영농상속공제	89.00	45.20	0.08%	14	후계인력
영농자녀가 증여받는 농지 등에 대한 증여세의 감면	244.00	228.80	0.42%	11	후계인력
영농조합법인 등 법인세 면제, 조합원 배당소득세 면제 등(식량작물재배업)	258.00	303.00	0.55%	9	농림어업인 법인
자경농지,축사용지에 대한 양도소득세의 감면	13,584.00	10,768.40	19.68%	3	농림어업인
전답 임대소득에 대해 비과세	256.00	243.00	0.44%	10	농림어업인
조합 등 예탁금에 대한 저율과세 등(농협조합)	2.00	0.40	0.00%	18	농림어업인
조합 등 출자금에 대한 과세특례(저율과세) 조합등예탁금에대한과세특례(저율과세)	8,943.00	7,771.60	14.20%	4	농림어업인
조합법인(농협·수협·신협 등)에 대한 법인세 과세특례	2,888.00	2,480.20	4.53%	5	조합/중앙회
축사용지에 대한 양도소득세의 감면	34.00	21.40	0.04%	16	농림어업인
소계(24개)	59,944.00	54,447.88	99.49%		

자료 : 1. 기획재정부(2013), 2014년 조세지출예산서

2. 기획재정부(2015), 2016년 조세지출예산서

〈부록_표 3〉 어업.어촌 및 임업.산촌분야 조세지출 내역

(단위 : 억 원, %)

부문	조세지출내역(조세지출명)	2014년 실적(억원)	5개년 평균	(비중)	수혜대상자
어업어촌	도서지방 자가발전용 석유류에 대한 간접세 면제	21.00	21.40	0.04%	농림어업인 일반인
어업어촌	수산업협동조합중앙회의 분할 등에 대한 과세특례	0.00	0.00	0.00%	조합/중앙 회
어업어촌	어업용 기자재에 대한 부가가치세 영세율	0.00	226.80	0.41%	농림어업인
어업어촌	영어조합법인 등 법인세 면제, 조합원 배당소득세 면제 등	24.00	25.40	0.05%	농림어업인 법인
소계	4	45.00	273.60	0.50%	
임업산촌	국가에 양도하는 산지에 대한 양도소득세의 감면	3.00	2.80	0.01%	농림어업인 일반인
임업산촌	산림개발소득에 대한 세액감면	0.00	0.28	0.00%	농림어업인 일반인
임업산촌	임산물 중 목재펠릿에 대한 부가가치세 면제	0.00	0.00	0.00%	농림어업인 일반인
소계	3	3.00	3.08	0.01%	
총합계	31	59,992.00	54,724.56	100.00%	

자료 : 1. 기획재정부(2013), 2014년 조세지출예산서

2. 기획재정부(2015), 2016년 조세지출예산서

〈부록_표 4〉 그 외 농정관련 분야 조세지출 내역

(단위 : 억 원, %)

부문	조세지출내역(조세지출명)	2014년 실적(억원)	5개년 평균	(비중)	전체중 순위	수혜대상자
산업진흥	농수산물 등 의제매입세액공제	20,550.00	21,643.40	58.7%	1	기업
산업진흥	중소기업에 대한 특별세액감면-작물재배업, 축산업, 어업	13,812.00	14,552.60	39.4%	3	기업
소계	2	34,362.00	36,196.00	98.1%		
재정금융	농어가목돈마련저축에 대한 비과세	96.00	107.20	0.3%		농림어업인
지역도시	농공단지 입주기업 등에 대한 세액감면	27.00	34.00	0.1%		기업
해운항만	연안운항여객 선박용 석유류에 대한 간접세 면제	554.00	559.40	1.5%		농림어업인 일반인
총합계	5	35,039.00	36,896.60	100.0%		

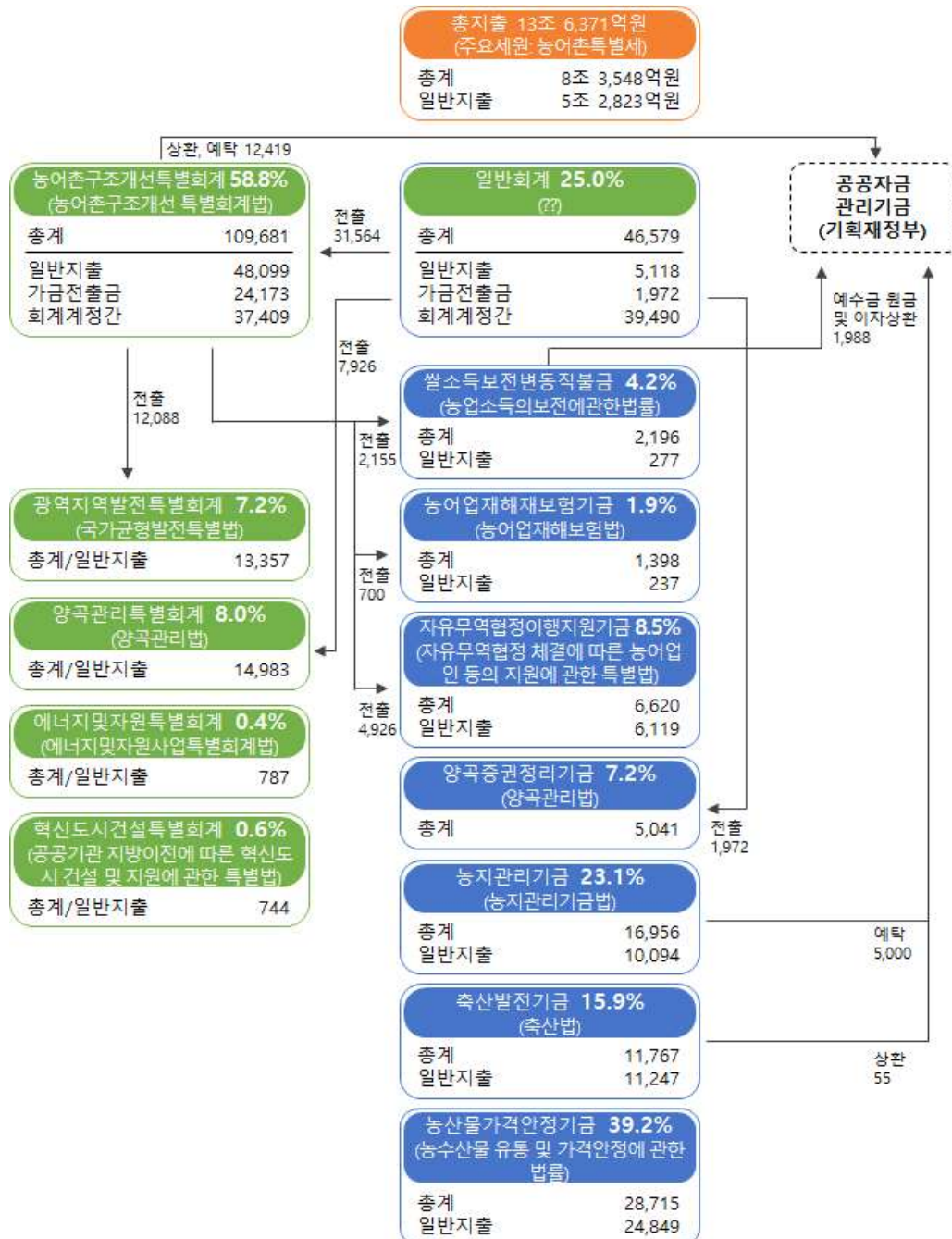
자료 : 1. 기획재정부(2013), 2014년 조세지출예산서

2. 기획재정부(2015), 2016년 조세지출예산서

◆ 부록3 : 중앙정부 농정분야 재정지출 분석 ◆

1) 재정지출 구조

<부록_그림 3> 2014년 농림축산식품부 재정지출 구조



주 : 국회예산정책처(2014), 2014 대한민국 재정, p.350을 응용하여 재구성함

2) 주요 자원 : 기금과 회계

● 농업.농촌 분야의 기금은 다음과 같은 포지션에 놓여있음.

- 농업.농촌 분야(농림축산식품해양수산위원회 소관)는 총 64개 기금 중 7개 기금을 활용하고 있고 지출계획 규모에서 약 1.4%를 차지(수산물발전기금 포함시 1.6%)함. 64개 기금의 총 지출규모는 2014년 기준으로 약 515조 원, 기금당 평균 8조 원임.
- 7개 농업.농촌 분야 기금 중 가장 큰 규모는 농산물가격안정기금(2.8조 원, 39.2%), 농지관리기금(1.6조 원, 23.1%), 축산발전기금(1.1조 원, 15.9%)순임. 7개 기금 총 지출규모는 2014년 기준 7.3조 원임.

〈부록_표 5〉 농정분야 기금의 포지션

구분	기금명	성격	소관위원회	(비중)	2014년 지출 계획(백만 원)	(비중)
총계	64개	4개 기금	14개 위원회	100.0%	515,433,500 (기금 당 평균 8,053,648)	
1순위	공공자금관리기금	계정성기금	기획재정위원회	30.4%	156,698,500	
2순위	국민연금기금	사회보험성기금	보건복지위원회	20.5%	105,620,200	
3순위	외국환평형기금	계정성기금	기획재정위원회	14.0%	72,068,000	
농업농촌	농산물가격안정 기금	사업성기금	농림축산식품해 양수산위원회	0.6%	2,875,267	39.2%
	농어업재해재보험 기금	사업성기금	농림축산식품해 양수산위원회	0.03%	139,804	1.9%
	농지관리기금	사업성기금	농림축산식품해 양수산위원회	0.3%	1,697,631	23.1%
	쌀소득보전변동 직접지불기금	사업성기금	농림축산식품해 양수산위원회	0.04%	304,585	4.2%
	양곡증권정리기금	계정성기금	농림축산식품해 양수산위원회	0.1%	529,389	7.2%
	자유무역협정이행 지원기금	사업성기금	농림축산식품해 양수산위원회	0.1%	622,041	8.5%
	축산발전기금	사업성기금	농림축산식품해 양수산위원회	0.2%	1,169,358	15.9%
소계	7개	2개 기금	1개 위원회	1.4%	7,338,075	100
수산어촌	수산물발전기금	사업성기금	농림축산식품해 양수산위원회	0.2%	793,060	9.8%
합계	8개	2개 기금		1.6%	8,131,135	

자료 : 1. 대한민국 국회(2014), 2014년도 기금운용계획

2. 대한민국 정부(2014), 2014년도 기금운용계획안 첨부서류

주 : 상위 1,2,3위 기금의 2014년 지출계획은 1번 자료 참고, 2번 자료 참고하여 지출계획 수
치 다시 작성필요, 농업농촌 분야 기금은 2번 자료 참고하여 작성함.

● 농업.농촌 분야의 회계는 다음과 같은 포지션임.

- 농업.농촌 분야(농림축산식품해양수산위원회 소관)는 총 19개 회계(일반회계 1개, 특별회계 18개) 중 일반회계를 포함하여 6개 회계를 활용하고 있다. 2014년 기준으로 일반회계 세출예산은 247.2조 원으로 79.8% 비중 차지, 특별회계가 62.4조 원으로 20.2%비중을 차지하고 있는데 약 309.6조 원, 특별회계 당 평균 세출예산은 3.4조 원인 것으로 나타남.
- 5개의 농업.농촌 분야 관련 특별회계 세출예산 중 가장 큰 규모는 농어촌구조개선 특별회계(10.9조 원, 78.3%), 양곡관리특별회계(1.4조 원, 10.7%), 광역.지역발전 특별회계(1.3조 원, 9.5%) 순이다. 세출예산 규모는 2014년 기준으로 특별회계 14조 원, 일반회계와 특별회계를 포함하면 18.6조 원인 것으로 나타남.

<부록_표 6> 농정분야 회계의 포지션

구분	회계명	2014년 세출예산 총액A(백만 원)	특별회계 중 (비중)	2014년 농업농촌 세출예산B(백만 원)	특별회계 중 (비중)	B/A (비중)
총계	19개	309,692,464	100.0%			
	일반회계(1개)	247,203,163	79.8%	4,657,936		1.9%
	특별회계(18개)	62,489,301	20.2%			
1순위	교통시설 특별회계	16,302,557	26.1%	-		-
2순위	농어촌구조개선 특별회계	12,944,189	20.7%	10,968,133	78.3%	84.7%
3순위	광역·지역발전 특별회계	9,361,289	15.0%	1,335,677	9.5%	14.3%
	에너지및자원사 업 특별회계	5,490,394	8.8%	78,748	0.6%	1.4%
	혁신도시건설 특별회계	817,380	1.3%	120,395	0.9%	14.7%
	양곡관리 특별회계	1,498,285	2.4%	1,498,285	10.7%	100.0%
소계	특별회계(5개)	30,111,537	48.2%	14,001,238	100%	22.4%
소계	일반회계(1개) +특별회계(5개)			18,659,174		6.0%

자료 : 1. 기획재정부, 각연도 나라살림(예산개요)

2. 농림축산식품부(2013), 2014년도 농식품부 기금운용계획 내역서(각목명세서)

3) 기초 실태분석

● 정책영역별 현황은 다음과 같음(〈부록_표 7〉 참고).

- 농림축산식품부의 사업규모는 총 271개의 세부사업, 예산액 기준 14.4조 원, 결산액(지출액) 기준 11.6조 원, 평균 집행율 80.8%를 보이고 있음.
- 농촌진흥청의 사업규모는 총 53개의 세부사업, 예산액 기준 1.16조 원, 결산액(지출액) 기준 0.9조 원, 평균 집행율 85.5%를 보이고 있음.
- 산림청의 사업규모는 총 92개의 세부사업, 예산액 기준 1.73조 원, 결산액(지출액) 기준 1.6조 원, 평균 집행율 95.4%를 보이고 있음.

〈부록_표 7〉 농정분야의 정책영역별 현황(2014 회계연도 기준)

구분	정책영역	사업개수 (개)	예산현액 (백만 원)	지출액 (백만 원)	불용액 (백만 원)	집행율(%)
농림축산 식품부	농림업	180	9,996,793	8,323,384	1,154,968	83.8%
	농산촌	59	4,199,691	3,140,035	57,044	74.0%
	정보화	13	35,288	34,518	583	97.8%
	공통	19	230,988	193,517	3,190	83.8%
	합계	271	14,462,760	11,691,454	1,215,785	80.8%
농촌진흥청	농림업	46	1,147,661	978,604	21,718	85.3%
	농산촌					
	정보화	7	16,433	16,193	240	98.5%
	공통					
	합계	53	1,164,094	994,797	21,958	85.5%
산림청	농림업	30	220,708	209,163	11,479	94.8%
	농산촌	50	1,439,787	1,377,934	29,842	95.7%
	정보화	3	11,109	10,658	191	95.9%
	공통	9	65,566	60,130	986	91.7%
	합계	92	1,737,170	1,657,885	42,498	95.4%

자료 : 농림축산식품·농촌진흥청·산림청(2015), 2014 회계연도 예결산 내역 원자료(정보공개청구 결과의거, 15.11.25.), 이하 모든 분석결과의 자료 상동

● 세부 정책영역별 현황은 다음과 같음(<부록_표 8,9> 참고).

- 농림축산식품부의 농림업 정책영역 중 생산에 10.4%, 경영 및 소득에 16.0% 지원하고 있고 농산촌 정책영역 중 기반확충에 28.4%를 지원함.
- 농촌진흥청의 농림업 정책영역 중 R&D에 86.2%, 산림청은 농산촌 정책영역 중 기반확충에 39%, 복지(사회) 영역에 37.7%를 지원함.

<부록_표 8> 농림축산식품부의 세부 정책영역별 현황

정책영역	세부영역	농식품부		
		사업개수 (개)	예산현액 (백만 원)	비중(%)
농림업	인력	10	19,151	0.1%
	생산	38	1,504,436	10.4%
	유통	23	908,389	6.3%
	가공	4	265,894	1.8%
	판매/소비	16	335,076	2.3%
	R&D	15	242,926	1.7%
	위생(지도, 검사, 방제)	18	203,385	1.4%
	식품	17	706,240	4.9%
	경영/소득	23	2,308,880	16.0%
	기타(자금관리, 구조 개편)	16	3,502,416	24.2%
	기반확충	45	4,111,472	28.4%
농산촌	복지(사회)	7	49,076	0.3%
	농촌환경			
	교육훈련	7	39,143	0.3%
정보화	R&D	13	35,288	0.2%
공통	인력	3	45,726	0.3%
	R&D	13	166,556	1.2%
	기타(자금관리, 구조 개편)	3	18,706	0.1%
합계		271	14,462,760	99.9

<부록_표 9> 농촌진흥청과 산림청의 세부영역별 현황

정책영역	세부영역	농촌진흥청			산림청		
		사업개수 (개)	예산현액 (백만 원)	비중(%)	사업개수 (개)	예산현액 (백만 원)	비중(%)
농림업	인력	8	102,120	8.8%	4	23,859	1.4%
	생산	3	12,032	1.0%	8	48,864	2.8%
	유통						
	가공	4	28,283	2.4%			
	판매/소비				2	43,359	2.5%
	R&D	30	1,003,855	86.2%	9	41,556	2.4%
	위생(지도,검 사,방제)						
	식품						
	경영/소득				3	13,613	0.8%
	기타(자금관 리,구조개편)	1	1,371	0.1%	4	49,457	2.8%
농산촌	기반확충				17	677,882	39.0%
	복지(사회)				15	655,082	37.7%
	농촌환경				13	61,839	3.6%
	교육훈련				5	44,984	2.6%
정보화	R&D	7	16,433	1.4%	3	11,109	0.6%
공통	인력						
	R&D				8	60,358	3.5%
	기타(자금관 리,구조개편)				1	5,208	0.3%
합계		53	1,164,094	99.9	92	1,737,170	100

● 기관의 사업성격별 현황은 다음과 같음(〈부록_표 10〉 참고).

- 농림축산식품부의 농림업 정책영역 중 인적인프라에 55.6% 지원, 농산촌 정책영역 중 물적인프라에 27.8% 지원함.
- 농촌진흥청의 농림업 정책영역 중 인적인프라에 51.1% 비중으로 지원, 산림청은 농산촌 정책영역 중 물적인프라에 70.5% 지원함.

〈부록_표 10〉 기관의 사업성격별 현황

정책영역	사업성격	농림축산식품부			농촌진흥청			산림청		
		사업 개수 (개)	예산현액 (백만 원)	비중 (%)	사업 개수 (개)	예산현액 (백만 원)	비중 (%)	사업 개수 (개)	예산현액 (백만 원)	비중 (%)
농림업	물적인프라	47	1,587,786	11.0%	3	552,948	47.5%	7	28,086	1.6%
	인적인프라	124	8,042,403	55.6%	43	594,713	51.1%	23	192,622	11.1%
	혼합	9	366,604	2.5%			0.0%			0.0%
농산촌	물적인프라	42	4,021,806	27.8%			0.0%	39	1,225,331	70.5%
	인적인프라	16	158,595	1.1%			0.0%	11	214,456	12.3%
	혼합	1	19,290	0.1%			0.0%			0.0%
정보화	물적인프라						0.0%			0.0%
	인적인프라	13	35,288	0.2%	7	16,433	1.4%	3	11,109	0.6%
	혼합						0.0%			0.0%
공통	물적인프라						0.0%			0.0%
	인적인프라	19	230,988	1.6%			0.0%	9	65,566	3.8%
	혼합						0.0%			0.0%
합계		271	14,462,760	99.9	53	1,164,094	100	92	1,737,170	99.9

● 품목별 지원 현황은 다음과 같음(<부록_표 11, 12> 참고).

- 농림축산식품부의 농림업 정책영역 중 쌀에 22.7%를 지원하고 있음.
- 그외 농산촌 정책영역은 품목불특정 비중이 높은 구조인데 당연한 결과임.

<부록_표 11> 농림축산식품부의 품목지원 현황

정책영역	품목	사업개수 (개)	예산현액 (백만 원)	비중(%)
농림업	쌀	16	3,289,373	22.7%
	원예	35	1,496,351	10.3%
	축산	47	1,586,484	11.0%
	식품	22	763,342	5.3%
	품목불특정	60	2,861,243	19.8%
	산림			
	임산물			
농산촌	쌀	12	942,609	6.5%
	원예			
	축산			
	식품			
	품목불특정	47	3,257,082	22.5%
	산림			
	임산물			
정보화	쌀			
	원예	1	1,505	0.0%
	축산			
	식품	3	5,419	0.0%
	품목불특정	9	28,364	0.2%
	산림			
	임산물			
공통	쌀			
	원예	1	22,094	0.2%
	축산	1	3,748	0.0%
	식품	2	42,633	0.3%
	품목불특정	15	162,513	1.1%
	산림			
	임산물			
합계		271	14,462,760	99.9

〈부록_표 12〉 농촌진흥청과 산림청의 품목지원 현황

정책영역	품목	농촌진흥청			산림청		
		사업개수 (개)	예산현액 (백만 원)	비중(%)	사업개수 (개)	예산현액 (백만 원)	비중(%)
농림업	쌀	1	40,662	3.5%			
	원예	3	60,273	5.2%	1	850	0.0%
	축산	1	39,645	3.4%			
	식품	2	8,697	0.7%			
	품목불특정	39	998,384	85.8%			
	산림				17	128,937	7.4%
	임산물				12	90,921	5.2%
농산촌	쌀						
	원예						
	축산						
	식품						
	품목불특정				12	493,494	28.4%
	산림				38	946,293	54.5%
	임산물						
정보화	쌀						
	원예	1	698	0.1%			
	축산	1	976	0.1%			
	식품						
	품목불특정	5	14,759	1.3%			
	산림				2	9,513	0.5%
	임산물				1	1,596	0.1%
공통	쌀						
	원예						
	축산						
	식품						
	품목불특정						
	산림				9	65,566	3.8%
	임산물						
합계		53	1,164,094	100.1	92	1,737,170	99.9