

# 충남복지재단 설립에 따른 타 시도 복지재단 벤치마팅을 위한 구축방안 설계

김 용 현(충남발전연구원 책임연구원)

## 목 차

- ① 타 시도 복지재단 비교분석
- ② 평가 및 예정시도 동향분석
- ③ 기본사업 및 중점 추진사업  
에 대한 해야할 일
- ④ 충남복지재단의 유용성 분석

# 1 타 시도 복지재단 설립규모 및 재원 비교분석

## 1. 서울시 복지재단

### 1) 설립목적 및 연혁

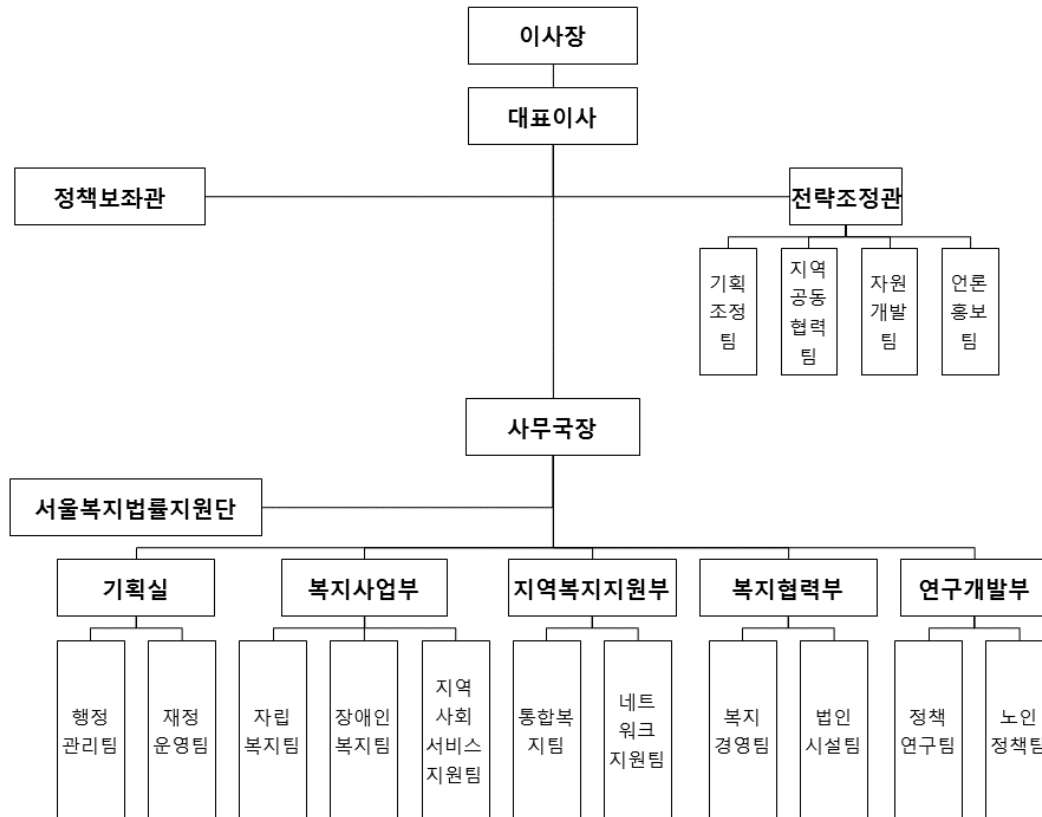
- 서울시 복지재단은 2004년 1월에 설립되었으며 다양한 복지수요에 부응하고 복지서비스의 전문성을 증진하며 시민에게 내실 있는 사회복지서비스를 제공하기 위함이 설립목적임

#### ▶ 서울시복지재단 연혁

- '13. 9월 재단 10년사 발간 및 창립 10주년 기념식 및 국제포럼 개최
- '13. 7월 서울금융복지상담센터 개소
- '13. 3월 사회복지 모금전문가학교 운영 03월 마을지향 복지사업 시작
- '12. 12월 서울시 마을공동체 활성화방안 연구 12월 마을지향 실무도움서 개발
- '12. 11월 베이징 자산형성 국제컨퍼런스 참가, 희망플러스통장 사례발표
- '12. 07월 서울복지법률지원단 개소 05월 마을공동체 민관네트워크 구축사업 시작
- '12. 04월 민간자원개발 및 나눔 네트워크 구축사업 시작
- '11. 12월 2011년 국제포럼 개최(아시아국가 대도시들의 사회복지행정)
- '11. 11월 아름다운이웃 서울디딤돌 참여기부기관 10,000호점 돌파
- '11. 10월 서울형그물망복지센터 상담건수 10,000건 돌파
- '11. 08월 희망플러스통장·꿈나래통장 약정식(사업참가자 30,000가구 확대)
- '11. 05월 서울e-품앗이 2차 시범사업 설명회 개최
- '10. 06월 서울희망플러스통장 UN 공공행정상 우수상 수상
- '10. 03월 서울형그물망복지센터, 장애인전화서비스지원센터, 노인정책센터 설치
- '09. 01월 서울희망플러스통장, 꿈나래통장 20,000가구 확대 추진
- '08. 12월 한국일보 주최 '아름다운 기업 대상' 수상
- '08. 12월 서울시 경영평가 개선우수, 예산절감 최우수, 청렴도 향상 우수기관 선정
- '07. 12월 한국복지분권실행협의회 발족, 서울시 경영평가 개선 우수기관
- '07. 11월 서울희망드림프로젝트 주요사업 추진(서울희망플러스통장 등)
- '06. 02월 복지시설 경영컨설팅 및 인증사업 전국 최초 실시
- '05. 12월 현 청사 이전(종로구 신문로 2가 1-43) 11월 ISO 9001 품질경영시스템 인증 취득
- '05. 11월 서울사랑나눔미 10만시간 달성(서울시 공무원 및 임직원 자원봉사)
- '04. 01월 서울시복지재단 설립 및 업무개시(종로구 수송동 146-2)

### 2) 조직 및 인력

- 조직구성은 이사장, 대표이사, 1보좌관, 1조정관, 5부 14팀 이며 인력은 정원79명에 현원 78명으로 구성되어있음



(그림1) 서울시복지재단 조직도

### 3) 비전

- 재단의 미션은 ‘시민의 다양한 복지수요에 부응하는 선도적 복지서비스를 제공하여 시민의 삶의 질 향상에 기여한다’이며, 그에 따른 비전으로는 ‘찾고 싶고, 일하고 싶고, 배우고 싶은 고객 만족 1위 복지허브기관’으로 설정
- 추진전략으로는 정책 및 모델 연구개발 활성화, 연구개발 인프라 확충, 미래형 품질관리 시스템 구축, 복지시설 운영 효율화, 복지인력 전문역량 강화, 복지시설간 네트워크 확충, 서울형 그물망복지사업 강화, 인큐베이팅 사업확대, 지속가능경영 인프라 확충, 경영효율성 제고로 두고 있음

#### 4) 예산

- 서울복지재단의 설립 시 자본금은 5,000,000천원(출연금)임. 2011년 10,680,000천원에서, 2012년 12,040,000천원으로 작년대비 1,360,000천원 증감(12.7%), 2013년은 17,464,000천원으로 작년대비 5,424,000천원 증감(45.0%)하였음

#### 5) 주요기능

- 서울시복지재단의 주요기능은 첫째, 복지시설의 자원·개발, 전문성 지원, 둘째, 서울시에 복지정책 개발 및 제언, 셋째, 자치구에 평가, 심사 등 관리업무지원임

#### 6) 주요업무

- 첫째, 조사·연구 업무로, 연구사업, 서울시 복지 패널조사, 국제 학술 포럼, 노인정책센터 등을 운영하고 있음
- 둘째, 심사·평가·인증 업무로, 위탁체 선정 심사, 복지시설 평가, 복지시설인증, 기능보강 사업 등을 함. 기능보강사업 타당성 검토 및 기능보강사업비 집행검사를 실시함
- 셋째, 자원연계 업무로, 아름다운 이웃 서울 디딤돌, 객석나눔, 서울 e-품앗이 등의 자원연계 업무를 함
- 넷째, 교육·컨설팅 업무로, 사회복지시설, 전문위원 아카데미, 경영 컨설팅, 경영 실무 도움서 등 사회복지인들에게 교육 및 컨설팅 업무를 함
- 다섯째, 프로그램 공모·개발 업무로, 복지프로그램 공모, 우수 프로그램DB 및 네트워크 구축, 프로그램 매뉴얼 개발 등의 업무를 함
- 여섯째, 희망플러스·꿈나래 통장 사업으로, 희망플러스 통장과 꿈나래 통장이란 참가자가 3년간 매월 근로소득으로 저축하는 금액에 동일한 금액을 동일한 금액을 적립·지원하여 드리는 통장 사업을 함
- 일곱째, 사회 안전망 업무로, 서울형그물복지센터, 장애인전환 서비스지원센터, 서울시 지역사회서비스지원단 운영, 서울시 장애

## 2. 부산복지개발원

### 1) 설립목적 및 연혁

- 부산복지개발원은 2006년 3월 설립허가를 받았으며, 설립목적은 시민의 실질적인 복지욕구에 적극적으로 대응하고, 행정기관별, 시설별 지원 등, 복지전달체계에 대한 조사·연구·개발을 통하여 복지서비스의 성과를 극대화시키며, 민·관 협력의 협치적 복지 행정체계를 구축하여 내실 있는 복지서비스를 제공하기 위함임

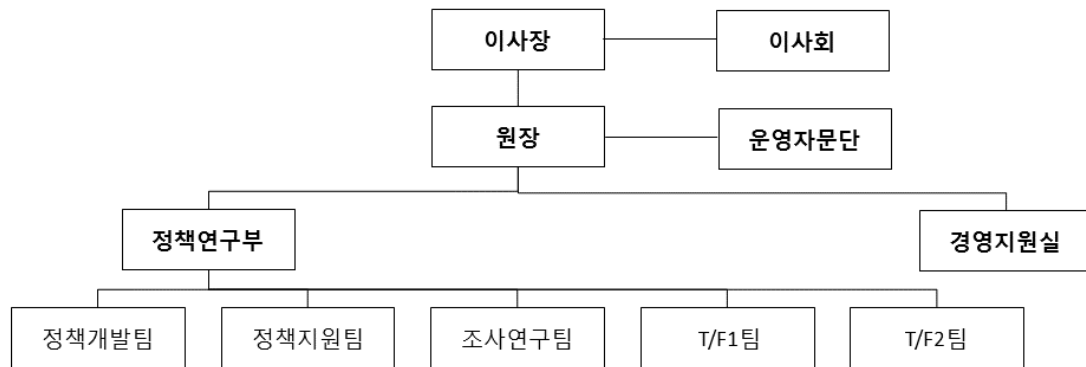
#### ▶ 부산복지개발원 연혁

- '14. 10월 부산복지개발원 부산복지 issue report 창간호 발행
- '14. 9월 민선6기 부산 사회복지발전을 위한 시민 원탁회의 개최 6월 영국 버밍엄대학교와 교육,조사, 상호협력 등을 위한 MOU 체결
- '13. 11월 부산시청자미디어센터와 취약계층 주민의 미디어 문화 확산을 위한 MOU 체결
- '13. 6월 한국보건사회연구원과 학술·연구 교류협력을 위한 MOU 체결
- '13. 5월 (재) 부산문화재단과 문화복지 확산을 위한 MOU 체결
- '12. 12월 노인복지 및 인적자원 개발 관련 MOU 체결
- '12. 11월 부산복지개발원 도약을 위한 100인 토론회 개최
- '12. 5월 미국 미네소대학 사회사업대학원과 교류협력
- '11. 10월 한국복지분권실천협의회 공동 심포지엄
- '11. 04월 한국복지분권실천협의회 공동 워크숍
- '10. 12월 부산시 출자, 출연기관 경영평가 결과 1위 달성
- '08. 11월 일본 “마음의 가족”과 업무관련 MOU 체결
- '08. 09월 부산복지포럼 제작 발간
- '08. 08월 부산복지 “웹진(web-zine)” 제작 발송
- '07. 12월 한국분권실천협의회 출범(4개 기관)
- '07. 12월 부산복지개발원 ISO9001:2000 인증 획득
- '07. 10월 부산대학교 사회과학연구소와 MOU 협약 체결
- '07. 09월 부산복지개발원 비전 전략 2020 수립
- '06. 09월 부산복지개발원 개원식 및 심포지엄 개최
- '06. 03월 재단법인 설립허가 -보건복지부 사회정책기획팀
- '06. 01월 발기인 총회 -정관 제정 및 이사장 선임 등

- '05. 11월 부산복지개발원 설립 및 운영지원에 관한 조례 공포
- '05. 05월 부산복지개발원 설립을 위한 추진위원회 개최

## 2) 조직 및 인력

- 1정책연구부 (정책개발팀, 정책지원팀, 조사연구팀, T/F1팀, T/F2팀), 1경영 지원실로 총 16명으로 구성되어 있음



(그림2) 부산복지개발원 조직도

## 3) 비전

- ‘선진복지도시-부산’ 구현을 비전을 목표로 4가지 미션을 가지고 있음. 첫째, 복지서비스의 질적 향상을 위한 경쟁력 높은 정책 연구개발 기관, 둘째, 선진복지서비스제공을 위한 복지시설의 종합적 지원기관, 셋째, 사회복지저변확대와 전문화 향상을 위한 복지인적자원개발·지원기관, 넷째, 참여와 협력으로 지역복지 향상을 추진하는 복지거버넌스 주도기관임

## 4) 예산

- 부산복지개발원 설립시 기본재산 10,000,000천원이며, 2006년 예산 1,323,223,364원의 예산으로 시작하였음. 2010년 1,577,054,422원에서, 2011년 1,394,833,721원으로 전년대비

182,220,701원 감소(-11.6%)하였음

## 5) 주요기능

- 첫째 연구개발로, 연구개발의 네트워크기반 조성, 지역적합형 사회복지정책개발, 사회복지정책의 객관적인 분석 기능을 하고자 함
- 둘째, 인적자원 개발·지원으로, 복지이용자 만족도 제고를 위한 전문인력강화, 복지서비스 경쟁력 강화를 위한 교육, 인적자원 개발 기능을 함
- 셋째, 심사·평가로, 복지서비스 수준 향상 및 선진화를 위한 기준개발, 효율성과 투명성 제고를 위한 선정심사, 합리적이고 효율적인 복지프로그램 품질향상을 위한 시설평가 기능을 담당함
- 넷째, 교류지원으로, 다양한 복지주체와의 체계적인 교류 활성화와 사회복지서비스 기관에 대한 실질적 지원 확대를 위한 기능을 담당함

## 6) 주요업무

- 부산복지개발원의 주요업무는 크게 정책연구와 복지사업으로 분류할 수 있음. 정책연구는 부산광역시 사회복지발전 중·장기계획 수립, 사회복지·보건 정책 및 프로그램 연구·개발, 사회복지관련 제도·법규·지침 등의 개선 및 정비 방안 연구, 사회복지 주요 현안에 관한 조사 등과 같은 연구를 수행하는 것이고 복지사업은 사회복지사업 타당성 및 결과 심사평가, 사회복지시설 운영 및 서비스 평가·인증 지표 개발 및 평가, 사회복지시설 보조금 지원 및 운영 적정성 심사 등을 수탁하여 사회복지서비스 인증 및 컨설팅을 통한 서비스 질 향상을 도모함



### 3. 경기복지재단

#### 1) 설립목적 및 연혁

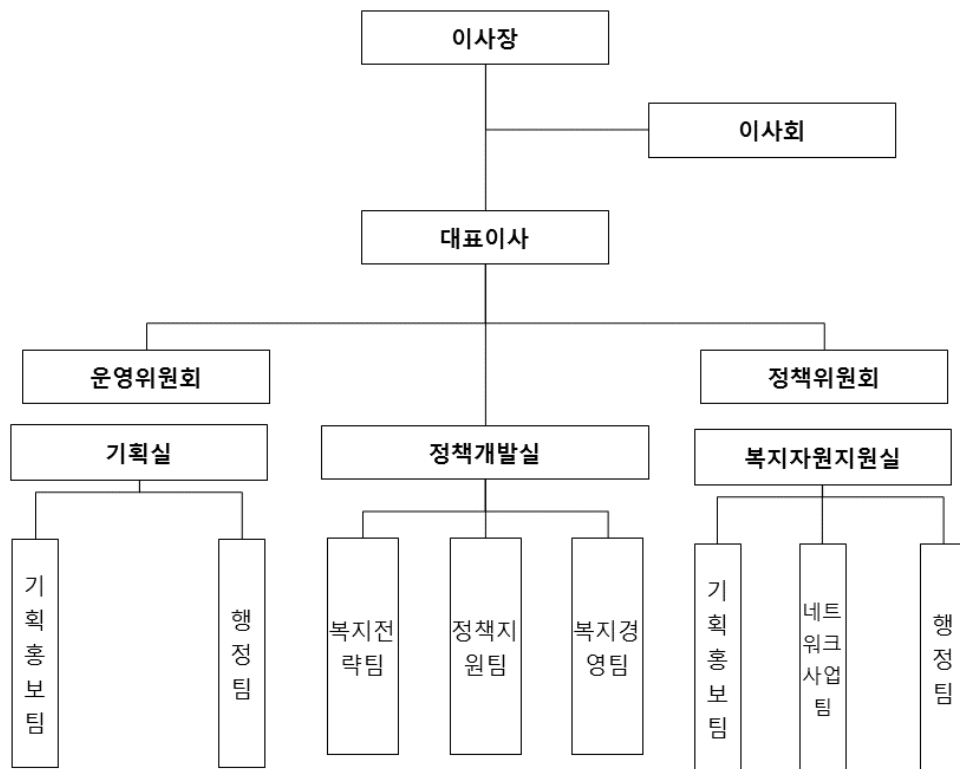
- 경기도민의 다양한 복지수요에 부응하고 복지서비스의 전문성을 증진하여 도민에게 내실 있는 복지서비스 제공을 위한 경기복지재단 설립과 그 운영에 관하여 필요한 사항을 규정함을 목적으로 함 (경기복지재단 설립 및 운영지원에 관한 조례, 2007.08.06 조례 제3643호 제정). 2007년 7월에 경기복지재단 설립이 되었으며, 연혁은 다음 표와 같음

##### ▶ 경기복지재단 연혁

- '14. 11월 경기도장애인복지관 운영(경기도)
- '13. 10월 창립6주년 기념 심포지엄 개최 : '사회서비스 품질혁신과 지방의 역할강화'
- '13. 01월 경기도 노인일자리지원센터 개소
- '12. 02월 재단 조직 확대개편(경기도사회적기업지원단 운영 종료)
- '12. 05월 경기도지역사회서비스지원단 운영(보건복지부)
- '12. 03월 경기도무한돌봄센터, 도(道) 이관
- '11. 05월 경기도지역사회서비스지원단 운영(보건복지부) 02월 경기도사회적기업 운영(고용노동부)
- '10. 11월 창립3주년 기념 심포지엄 개최: 복지한국의 새로운 패러다임 모색
- '10. 05월 경기도사회복지공제회 출범
- '10. 04월 경기도무한돌봄센터 개소
- '09. 12월 재단 명칭 변경 (경기복지재단)
- '09. 11월 창립2주년 기념 심포지엄 개최 : 복지경영-社會와 經營의 만남
- '09. 07월 재단 조직 확대개편
- '08. 11월 창립 1주년 기념 국제학술포럼 개최: 기업사회공헌 활성화
- '07. 11월 경기복지미래재단 공식 출범(초대이사장 김문수 경기도지사)
- '07. 07월 재단 설립 발기인 대회 개최

#### 2) 조직 및 인력

- 인력구성은 1기획실(기획홍보팀), 1정책개발실(복지전략팀·정책지원팀·복지경영팀), 1복지자원지원실(복지교육팀·네트워크사업팀·사회서비스팀)로 구성 되어있으며, 총 49명으로 구성되어 있음



(그림3) 경기복지재단 조직도

### 3) 비전

- 대한민국 복지의 미래를 여는 경기복지재단이라는 비전을 가지고 종합적인사회복지 미래상을 제시하는 미션을 가지고 있음. 세부 미션으로는 정책연구및 제안, 사회복지종사자 역량강화, 복지지원 네트워크 구축으로 두고 있음

### 4) 예산

- 설립시(2007년도) 도출연금 2,500,000천원으로 시작하였음. 2010년 총 예산 12,734,683천원에서, 2011년 6,118,979천원으로 6,615,704천원 감소(-52.0%), 2012년 4,564,857천원으로 2011년 대비 1,554,122천원 감소(-25.4%) 하였음

### 5) 주요기능

- 첫째, 경기도 복지정책 로드맵 마련, 둘째, 사회복지 시설의 복지경영 지원, 셋째, 복지자원 네트워크 강화, 넷째, 전문복지 인력 양성 및 역량강화임

## 6) 주요업무

- 첫째, 경기도 복지정책 로드맵 마련으로, 경기도 복지정책의 두뇌집단이 되어 경기도에 필요한 정책과제를 발굴하고 발전방향을 마련하고 있음.
- 둘째, 사회복지시설의 복지경형으로, 여기에는 아동복지시설(30개소), 장애인생활시설(55개소) 등 사회복지시설 평가 업무가 포함됨.
- 셋째, 복지지원 네트워크 강화 업무로, 국내외 복지 네트워크를 구축하여 수요자 중심의 복지를 실현하기 위해 경기도 무한돌봄센터를 운영하고 국내외관련 기관과 협력하여 함께 성장할 수 있는 기틀을 만들어 나가고자함.
- 넷째, 전문복지인력양성 및 역량강화 업무로, 고객 맞춤형 전문 교육 프로그램을 전개함

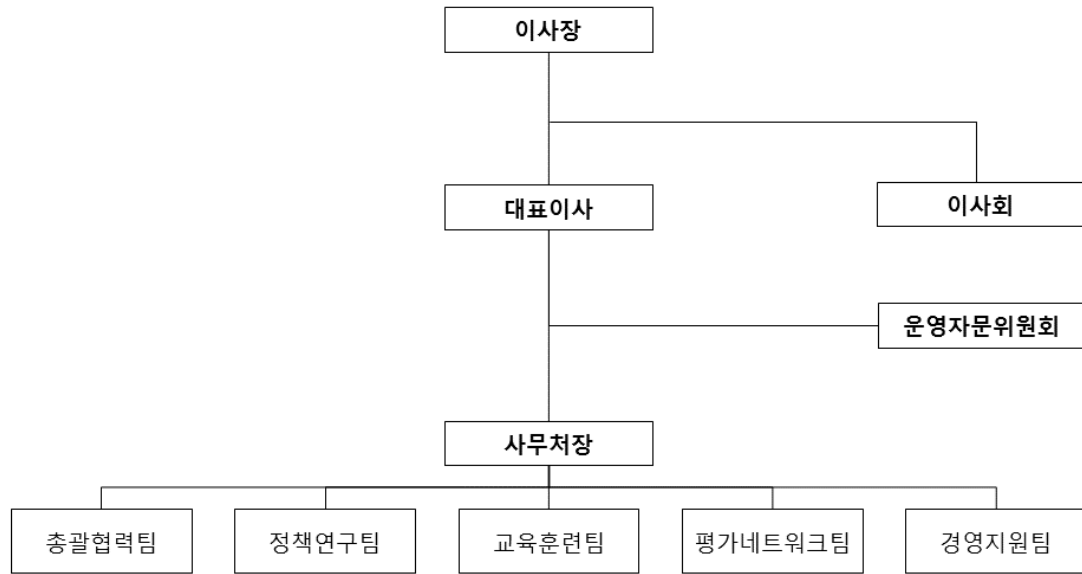
## 4. 경북행복재단

### 1) 설립목적 및 연혁

- 경북행복재단은 날로 높아지고 있는 지역복지 수요에 부응하고 경북 특성에 걸맞은 보건 복지 정책개발과 사업지원을 위해 2011년 2월 10일 경상북도의 전액 출연으로 설립되었음. 특히 경북행복재단은 타 시도 복지재단과 달리 전국최초로 보건분야와 복지분야를 통합한 선진국형 복지모델로서 보건복지서비스의 전문성, 책임성, 통합성 제고를 위함

### 2) 조직 및 인력

- 인력구성은1사무처장,4팀(총괄협력팀·정책연정·정책연구팀·교육훈련팀·평가네트워크팀), 1경영지원팀으로, 총 15명으로 구성되어 있음



(그림4) 경북행복재단 조직도

### 3) 비전

- ‘건강하고 행복이 넘치는 선진복지경북 실현’ 으로, 경북도민의 행복을 위한 최상의 지역사회 구현을 미션으로 함. 세부 미션으로는 미래를 여는 복지연구 개발, 현장중심의 맞춤형 복지서비스 지원, 변화와 혁신, 창의적인 조직 문화를 두고 있음
- 전략으로는 미래지향적인 복지를 위한 신 복지 패러다임 연구, 현장맞춤형 복지를 위한 지역특성을 감안한 현장중심 서비스, 함께하는 복지를 위한 장벽이없는 생활환경 조성과 행복나눔 공동체 지향, 혁신적인 복지를 위한 전달체계의 역량강화와 민관복지 협력체계 구축임

### 4) 예산

- 설립당시 법인설립 기준인 15명 규모시 20억원 이상을 감안하여 약 20억원의 기본재산을 신고하였으며, 2013년에는 약 23억원으로 추정됨

## 5) 주요기능

- 첫째, 사회복지·보건 서비스에 관한 조사연구 및 정책개발, 둘째, 사업의개발 및 육성, 셋째, 서비스의 인적자원 개발, 넷째, 서비스의 운영·평가에 관한지원, 다섯째, 자원의 교류협력에 관한 지원, 여섯째, 공공재원의 지원기준개발, 일곱째, 서비스 대상자의 인권보호 및 권리옹호, 여덟째, 사회복지시설 및 공공보건 의료기관의 설치·운영에 관한 지원, 아홉째, 도와 시·군으로부터 위탁 또는 의뢰 받은 사업, 열 번째, 그밖에 재단의 목적달성에 필요한 사업임

## 6) 주요업무

- 첫째, 연구개발은 경북도 복지수요 및 자원 DB구축을 위한 패널 조사연구와보건·복지 사업 성과분석 및 맞춤형 서비스 프로그램 연구개발로 현장중심의연구 및 정책과제 발굴을 통해 맞춤형 복지 모델 개발을 하고자 함.
- 둘째, 역량강화는 사회복지 및 보건서비스 분야 종사자 역량강화를 위한 교육으로 연례교육과 복지시설의 관리수준별 특성화된 교육 프로그램 개발 분기별 교육을 실시함. 또한 현장 실무능력강화를 위한 전문교육을 실시함
- 셋째, 네트워크 구축으로, 지역별 민간네트워크(종교·기업·시민봉사단체 등) 구축, 대상별·영역별 복지욕구와 문제의 소통을 위한 네트워크 구축, 복지시설기관단체장 및 종사자간 정기적 간담회를 추진하고 있음.
- 넷째, 경영컨설팅·인증임. 시범사업을 추진하여 효과를 분석해 경북형 평가인증모형을 개발, 경영지원 및 경영컨설팅 실시와 복지경영 우수시설 인센티브제공 및 경영지원 컨설팅 및 인증모형 개발 업무를 담당함

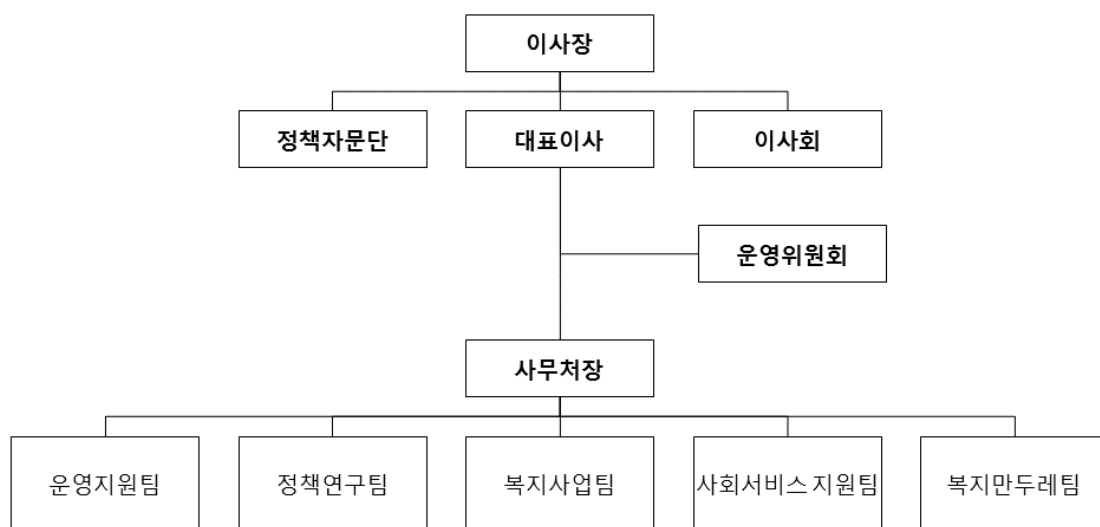
## 5. 대전복지재단

### 1) 설립목적

- 대전복지재단은 급변하는 사회에 직면하게 되는 다양한 대전시민의 복지 욕구에 적절하게 대응하고, 민·관 협치와 복지자원 네트워크를 통한 사회복지전달체계를 효율화 통합화하며, 사회복지서비스를 수행하고 집행하는 복지인력전문화와 특성화를 지향하기 위하여 2011년 11월 3일 출범하였음

### 2) 조직 및 인력

- 인력구성은 1사무처장, 5팀(운영지원팀, 정책연구팀, 복지사업팀, 사회서비스지원팀, 복지만두레팀)으로 총 22명으로 구성되어 있음



(그림5) 대전복지재단 조직도

### 3) 비전

- ‘누구나 살고 싶은 따뜻한 복지도시 대전’ 이란 비전을 가지고 있으며 이를 위한 지역사회역량강화를 통한 대전형 복지모델 구축 미션을 가지고 있음. 세부 미션으로는
  - 첫째, 사회변화 및 지역특성에 맞는 복지정책 연구개발(중장기 지역사회 복지 전략 및 정책기반 구축을 위한 연구, 저출산고령화

문제 등 시대현안 대응 정책 개발, 복지체감도 증진을 위한 수요자 중심의 복지.

- 둘째, 복지시설지원 및 인력의 전문성 증진(복지시설 경영 및 품질향상 지원, 복지인력 역량강화를 위한 교육 및 훈련, 사회복지 서비스 효율성 제고, 통합형 사회복지 전달체계 구축, 민·관 네트워크 허브기능 수행),
- 셋째, 복지만두레의 안정화·활성화(구·동 단위 복지만두레 역량증진, 위기가정지원 시스템 강화, 지역자원 발굴을 통한 나눔문화 확산)임

#### 4) 예산

- 대전복지재단 기본재산은 1,500,000천원, 시출연금 9,633,626천원으로 시작하여, 2011년 9,635,648천원의 예산을 공시함

#### 5) 주요기능

- 첫째, 사회복지증진을 위한 중·장기 계획수립, 둘째, 사회복지정책에 대한 조사·연구, 셋째, 사회복지자원의 네트워크 구축·교류 및 협력, 넷째, 사회복지프로그램 개발 및 교육훈련, 다섯째, 대전사회복지회관 운영, 여섯째, 대전복지재단기금의 관리·운영, 일곱째, 사회복지 단체·시설 수탁기관에 대한 심의 및 평가, 여덟째, 대전광역시장 또는 자치구청장이 사회복지 증진을 위하여 위탁하는 사업, 아홉째, 그밖에 재단의 목적 달성을 위한 사업을 수행함

#### 6) 주요업무

- 운영지원팀의 주요업무로는 예산 및 회계 업무, 이사회 및 정책자문단, 운영위원회 운영, 대전사회복지회관 관리 및 운영을 담당함.
- 정책연구팀의 주요업무로는 대전시 사회복지전달체계 효율화 방안 연구, 대전시민 복지욕구 조사, 대전·충남 지역 사회복지인력뱅크 조사 DB구축, 대전시 사회복지 정책 현안 연구를 담당함. 복지사업팀의 주요업무로는 사회복지기관(시설)관련 교육 및 인적네트워크구축, 사회복지 전문성 강화 및 프로그램개발 사업, 사회복지 단체와 연계한 복지지원 사업, 복지만두레

사업을 추진함.

- 사회서비스지원팀의 주요업무로는 지역주민 욕구기반의 신규 사회서비스 발굴·기획, 체계적인 사업관리를 통한 제공기관 지원, 모니터링 및 점검을 통한 사회서비스 품질관리를 담당함. 복지만두레팀의 주요업무로는 복지만두레 운영자 역량강화 및 시민학교 운영, 복지만두레 민간사례관리단 보라미 운영 위기 가정 지원, 복지만두레 프로그램 공모 및 사회봉사단 운영, 복지만두레 활성화를 위한 기반조성사업을 추진하고 있음

## 6. 전남복지재단

### 1) 설립 목적 및 연혁

- 전라남도는 전국 최고수준의 노인인구와 저출산, 주거공산의 분산, 다문화 가족의 증가, 낮은 재정자립도 등의 현실적인 문제로 인해 복지자원의 통합관리와 민간협력 그리고 복지공급의 중추적 역할을 하는 전문기관의 설립이 요구됨. 이에 전라도민의 다양한 복지수요에 부응하고 지역여건에 맞는 맞춤형 복지서비스를 제공하여 도민 모두가 행복한 삶을 살아가게 할 목적으로 2013년 10월 31일 전남복지재단을 설립함

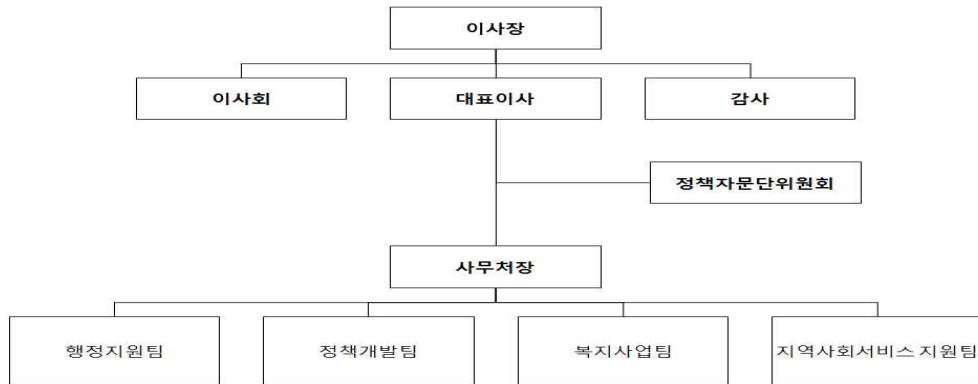
#### ▶전남복지재단 연혁

- '14. 3월 전남복지재단 개원식
- '13. 11월 전남복지재단 설립동기 10월 보건복지부 재단법인 설립허가
- '13. 7월 전남복지재단 발기인 총회 개최 4월 전남복지재단 재단설립 및 운영조례안 공포

### 2) 조직 및 인력

- 인력구성은 1사무처장, 4팀(행정지원팀, 정책개발팀, 복지사업팀, 지역사회서비스지원팀 16명) 구성되어 있음





(그림6) 전남복지재단 조직도

### 3) 비전

- 전남복지재단의 미션은 맞춤형 복지실현으로 누구나 찾고 싶은 복지수도가 비전으로 맞춤형 복지전남 실현으로 전국 제일의 행복도시를 목표로 한다.

### 4) 예산

- 전남복지재단 전라남도 출연금 17,686,059,490원으로 2014년 3월 6일 개원하였다.

### 5) 주요기능

- 첫째, 도민의 수요와 지역특성에 맞는 복지정책 연구 개발.
- 둘째, 복지전달체계 개선을 통한 양질의 복지 서비스 향상.
- 셋째, 새로운 복지시설의 생산적인 자립 기반구축.
- 넷째, 복지자원의 관리 및 복지단체, 시설간의 통합연계망 구축.
- 다섯째, 사회복지전문인력 양성 및 복지시설 평가 시스템 구축

### 6) 주요업무

- 정책개발팀은 조사, 개발 및 현안사업 발굴. 복지자원 및 평가지표 개발. 복지관련 포럼, 세미나 개최. 복지사업팀은 위탁, 기금, 공헌사업, 네트워크 구축, 교재 개발 및 교육, 복지사업 개발, 재단수익사업 수행. 지역사회 서비스지원팀은 사업발굴, 심의, 교육, 현장모니터링, 우수사례 발굴 등임

## ② 타시도 복지재단 벤치마킹 및 설립예정 시도 동향 분석

### 1. 성과

#### 1) 복지체감도 향상

- 경기복지재단의 경우, 중점사업으로 무한돌봄센터를 종합적 복지센터로 발전시키는 등 새로운 모형을 개발하여 실질적으로 도민의 복지체감도 향상에 크게 기여함. 무한돌봄센터의 대표사업인 ‘무한돌봄사업’은 위기가정을 지원하는 방식에 있어서 공급자 중심에서 수요자 중심으로 바꾸면서 위기가구의 위기 수준이 경감되는 등 실질적인 효과를 거두어 전국을 대표하는 복지브랜드로 성장하였음. 또한, 출산·양육·가족친화적인 인색개선과 교육으로 경기도의 출산율 향상에 기여하고, 보건복지부 아이낳기 좋은세상 경진대회에서 대통령상을 수상하였으며, 2011 제2기 지역사회 복지계획수립 평가결과 경기도가 전국 최우수 지자체로 선정되는데도 재단의 역할이 크게 작용하였음

#### 2) 주민 참여형 복지 실천

- 서울복지재단의 ‘희망플러스통장’의 경우, 현물지원뿐만 아니라 심리적·정서적 지원과 더불어 스스로 자립 할 수 있는 틀을 마련해주고 자조모임을 형성해 의사소통을 할 수 있도록 지원하며, UN의 ‘공공행정상’을 수상하는 등 여러 가지 성과를 거두고 있음
- ‘아름다운이웃서울디딤돌사업’, 2012년부터 시행될 ‘서울 e-품앗이’ 사업 등 지역주민의 참여를 바탕으로 한 사업들이 전개되고 있으며, 일방적인 서비스제공이 아닌 주민들의 ‘아름다운이웃서울디딤돌사업’, 2012년부터 시행될 ‘서울 e-품앗이’ 사업 등, 지역주민의 참여를 바탕으로 한 사업들이 전개되고 있으며, 일방적인 서비스제공이 아닌 주민들의 자발, 참여 등을 통해 시민과 서비스제공기관들 간의 연계가 강화되었음

#### 3) 지역주민복지를 위한 정책 발굴 초점

- 경기복지재단과 서울시복지재단은 각각 경기도 무한돌봄센터, 서울시 서울형 그물망복지센터 등 지역복지문제 진단에 따른 지역맞춤형 정책을 수립하고 지역복지 증진을 위한 프로그램 기획 및 보급에 주력함으로써 지역주민복지를 위한 정책발굴에 주력하고 있음

## 2. 문제점

- 대전복지재단은 대전 만두레사업을 체계적으로 수행하고 있음. 대전복지재단은 전체 사업비 중 복지만두레 사업에 73.6% 소요하는 등, 복지만두레재단이라는 별칭이 붙을 정도로 복지만두레 사업에 전념함으로써 전달체계 개선과 복지체감도 향상에 기여하고 있으나 복지재단의 본연의 역할인 정책연구 기능을 도외시함으로써 대전복지재단의 역할과 기능의 재정립이 요구된다는 분석도 있다.
- 대전복지재단의 사례에서도 알 수 있듯 역할 정립 불분명으로 인한 예산낭비 초래와 각 지역복지재단은 설립초기 다른 민간조직과의 역할의 중복성, 업의 범위의 불명확성 등 추진의사의 불투명에 대한 논란도 제기되었음. 행정적 편의성을 증대시키는 방편으로 활용되면 옥상옥 구조가 되며, 민간의 활성화보다는 오히려 위축시킬 우려가 있다는 회의적인 시각도 존재함. 민간사회복지기관들의 사업영역과 중복으로 인한 예산낭비요인 발생도 각 지역복지재단의 문제점이라고 할 수 있음

## 3. 설립예정 시도 설립추진 동향분석

- 논란을 야기하고 있는 천안복지재단설립 계획은 복지재단을 둘러싸고 찬반 양론이 대립중인 충남도에게 좋은 시사점을 줄 수 있음. 천안시는 지역복지재단은 거스를 수 없는 대세라며 1년 예산 10억, 출연금 100억을 예상으로 복지재단 출범을 추진하였으나 아직은 시기상조라는 평가를 받으며 난항을 거듭하고 있음. 반대진영에서는 시민들의 공론화가 되지 않은 상황에서 시의 일방적 추진과 재원대책을 반대의 이유로 꼽고 있다. 천안복지재단의 사례는 복지재단을 구상하고 있는 충남도에게 다음과 같은 시사점을 제시하고 있음
  - 충남복지재단 추진은 반드시 도민의 공론화와 더불어 출발할 것
  - 복지재단의 확실한 재원방안마련 대책을 강구할 것
  - 충남 복지재단이 무엇을 해야 할 것인가를 확실히 할 것

### **③ 기본사업 및 중점 추진사업에 대한 해야 할 일**

#### **1. 충남복지재단의 기능과 역할에 대한 우선순위 결정**

- 충남복지재단이 우선 순위를 어디에 둘 것인가? 충남도의 싱크 탱크인가, 새로운 전달체계 기능인가, 사회복지시설 운영 지원, 관리 및 평가인가?
- 어떤 일을 할 것인가에 더불어, 조직을 어떻게 구성할 것인가? (규모, 조직, 인원, 예산 등이 적절한가?)

#### **2. 관련기관 간 역할 정립 필요**

- 각 지역별 재단설립 당시 재단설립을 통해 민간사회복지기관들과의 기능 및 역할 중복과 그에 따른 예산낭비에 대한 논의들이 이루어져왔음(기존의 민간 협의 조직과의 역할 중복을 피하고 공공과 민간의 영역을 보완할수 있을 것인가?)

#### **3. 예산확보 방안 검토**

- 재단설립시 예산에 대한 계획이 선행되어야 하며, 인천복지재단의 경우, 2011년 9월 28일 재정난으로 무산되는 등, 예산에 대한 계획없는 상태에서는 재단 설립 이후의 존립 자체가 어려울 것임

#### **4. 재단운영의 독립성 및 자율성 확보**

- 공공기관의 대변자가 아닌 지역사회 및 도민의 복지증진을 목적으로 설립되어야 하는 기관인 만큼 공공적 가치를 중시하고 재단운영의 독립성과 자율성에 대한 확보가 선결되어야함

## **4] 충남복지재단의 유용성 분석**

### **1. 복지수요의 급증으로 인한 복지재단의 필요성**

- 최근 국민들의 복지욕구는 복잡하고 다양하게 분출되고 있음. 이러한 국민들의 다양한 복지욕구를 정책에 반영하면서 복지재정을 효율적으로 집행하기 위해 광역자치단체마다 복지재단 설립을 적극적으로 추진하고 있는 추세임( 서울복지재단, 부산복지개발원, 경기복지재단, 경북행복재단, 대전복지재단, 전남복지재단 등)

### **2. 충남 복지환경변화에 능동적 대처**

- 충남형 복지모델 정립 등 지역복지의 연구개발 을 위한 전문적인 전담조직 필요, 기존공공복지행정조직의 경직성 탈피, 민간조직의 장점과 전문성 활용 필요성

### **3. 도민의 복지체감도 증진**

- 다양한 복지수요에 대응하는 복지서비스 제공 및 복지사각지대 해소에 노력

### **4. 민관을 조정연결하는 복지네트워크 시스템 구축으로 전달체계 개선**

- 민관 협치의 허브 기능 수행, 복지정책의 효율적, 탄력적 집행과 복지공급자의 역량 제고로 복지사각지대 해소

⇒ 결론적으로 충남복지재단은 도민여론 공론화, 도민 공청회 등을 거쳐 절차성 타당성을 확보한 다음 재원확보, 복지재단을 기능 정립 등을 해 나가야 할 것으로 사료됨. 물론 이 과정에서 복지재단의 타당성 검토를 정밀하게 수행해야 함