

제2장

대상권역 현황분석

제1절 일반 현황

1. 연 혁

1) 정안면(正安面)

- 공주시에서 북쪽에 위치해 있으며, 동쪽은 연기군과 서쪽은 사곡면, 유구읍, 남쪽은 우성면, 남동쪽으로 의당면, 북쪽으로 천안시와 접해있음
- 면의 중앙에는 정안천이 흐르고 있으며, 북쪽은 산악지대이다. 고려 때부터 삼남대로의 한 줄기가 정안골을 지나가게 됨으로 개경으로 출입하는 사람들의 길목으로 광정역이 생기고 쌍령고개에는 행인의 편리를 도와주는 인저원(仁儲院)도 있었음
- 조선시대 때는 공주군에 속해서 정안면이라 하여 고재, 기동, 내촌 등 70개리를 관할하였고, 1914년 행정구역 개편 때, 요당면의 평촌, 북촌, 율암리의 3개리를 병합하여 고성, 광정, 내문, 내촌, 대산, 문천, 보물, 북계, 사현, 산성, 상룡, 석송, 쌍달, 어물, 운궁, 인풍, 월산, 장원, 전평, 태성, 평정, 화봉리의 22개리를 관할하게 됨

[표2-1] 정안면 연혁

연 도	내 용
1914	행정구역 개편으로 70개 마을과 요당면(현 의당면), 평촌, 지촌, 율암 3개 마을을 폐합 22개리로 변경
1961. 10. 10	지방자치에 관한 임시특별 조치법에 의거 행정구역을 28개리로 구분
1974. 01. 01	행정구역을 31개리로 재조정
1987. 04. 01	공주군 조례에 의거 광정 1,2리가 1,2,3리로 개편, 현재에 이름
1995. 01. 01	공주시군 통폐합으로 공주시로 개편

2) 정안면 고성리(古聖里)

- 백제 때는 웅천에 속한 산악지역이었음. 신라 때 웅주에, 고려 때는 공주군에 속했으며, 조선시대 말엽에 공주 정안면의 지역으로 1914년 정안면 고재동·기동·도곡·정산리·운곡의 일부가 통합되어 고성리로 개편되었으며, 1995년 공주군이 공주시와 통합되면서 공주시 정안면 고성리가 되었음

- 높은 지대에서 성인이 많다는 뜻에서 고성이라 불렀다고 하며, 산 끝자락에 위치하고 있는 전형적인 산촌마을이며, 평평한 지형으로 이루어져 있음. 동쪽으로는 정안천이 흘러가고 있음

3) 정안면 쌍달리(雙達里)

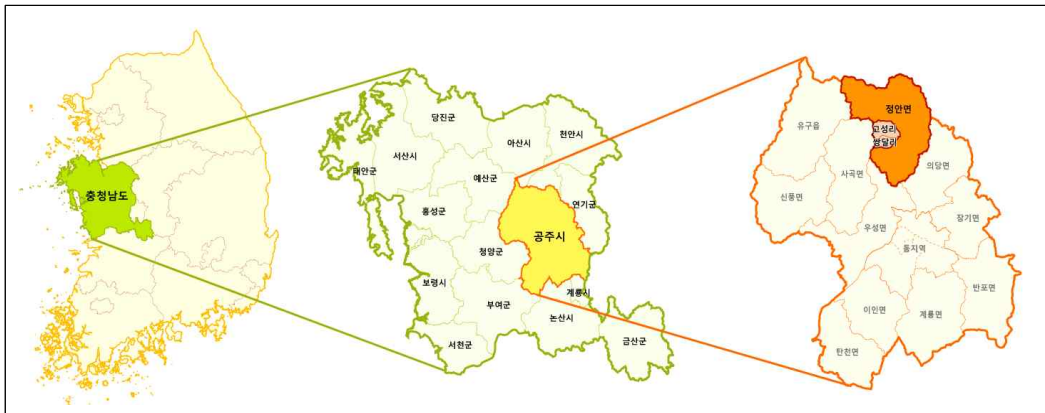
- 조선말기 공주면 정안면 지역으로, 1914년 정안면 달원리, 달동리, 운곡리의 일부가 통합되어 쌍달리로 개편되었으며, 1995년 공주군이 공주시와 통합되면서 공주시 정안면 쌍달리가 되었음
- 하늘과 같이 푸르러서 달이 뜨면 하늘과 땅에 쌍달이 뜬다는 뜻에서 쌍달이라 하였으며, 행정구역 개편 전의 이름인 달원리와 달동리에서 두 이름을 따 ‘쌍달’이라 하였음
- 무성산 중턱에 위치한 전형적인 산촌마을이며 서쪽에서 동쪽으로 갈수록 고도가 낮아지는 지대로 이루어져 있음

2. 위 치

1) 정안면

■ 공주의 북쪽에 위치하고, 의당면, 전의면, 천안시와 인접

- 차령산맥의 기슭 아래 정안천을 중심으로 좌·우로 평야를 이루고 있어, 벼농사 및 비닐하우스 재배에 알맞은 지형을 가지고 있으며, 지역 특산품으로 정안 밤을 생산(전국 생산량 5%, 공주의 40%)
- 특히 차령산맥의 영향으로 고랭지 지역이며, 비옥한 토질에서 생산된 정안 밤은 전국에서도 밤알이 크고 육질이 단단하며 당도가 높고, 저장성이 우수하다고 평이 나있음
- 천안~논산 고속도로가 2002년 12월에 개통되고, 정안IC가 사현리에 위치하고 있어 중부지방의 교통의 요충지로 물류가 활발히 이동되고 있음



[그림 2-1] 정안면의 위치

2) 아릅꽃권역

■ 정안면 서쪽 중앙에 아릅꽃권역 위치

- 아릅꽃권역은 정안면의 서쪽 중앙에 위치하고, 면적 10.88km²로 고성리, 쌍달리의 2개 법정리와 행정리 22개 자연부락으로 구성
- 천안~논산 고속도로 정안톨게이트가 10분이내의 거리에 위치하고 있으며, 천안-논산 23번 국도가 5



[그림 2-2] 권역 위치

- 분 거리에 위치하고 있어 차령산맥을 통한 수도권 지역의 관문역할을 할 뿐 아니라, 대전시 및 호남지역에서의 접근성도 매우 좋은 편임
- 정안면에 인접해 있어 초·중학교 등의 교육시설과 의료시설, 금융시설과 행정기관 등과 10km 이내에 위치하여, 자동차로 10분 이내로 이동할 수 있어 각종 시설과의 접근성과 활용성이 양호

[표 2-2] 행정구역 현황

구 분		면적(km ²)	법정리	행정리	자연마을	비 고
공주시		940.41	156	280		
정안면		108.96	22	32	83	
아 름 풀 꽃 권 역	합 계	10.88	2	2	22	
	고성리	6.78	1	1	11	
	쌍달리	4.10	1	1	11	

자료) 공주시, 공주시통계연보, 2011년

3. 지형 및 수계

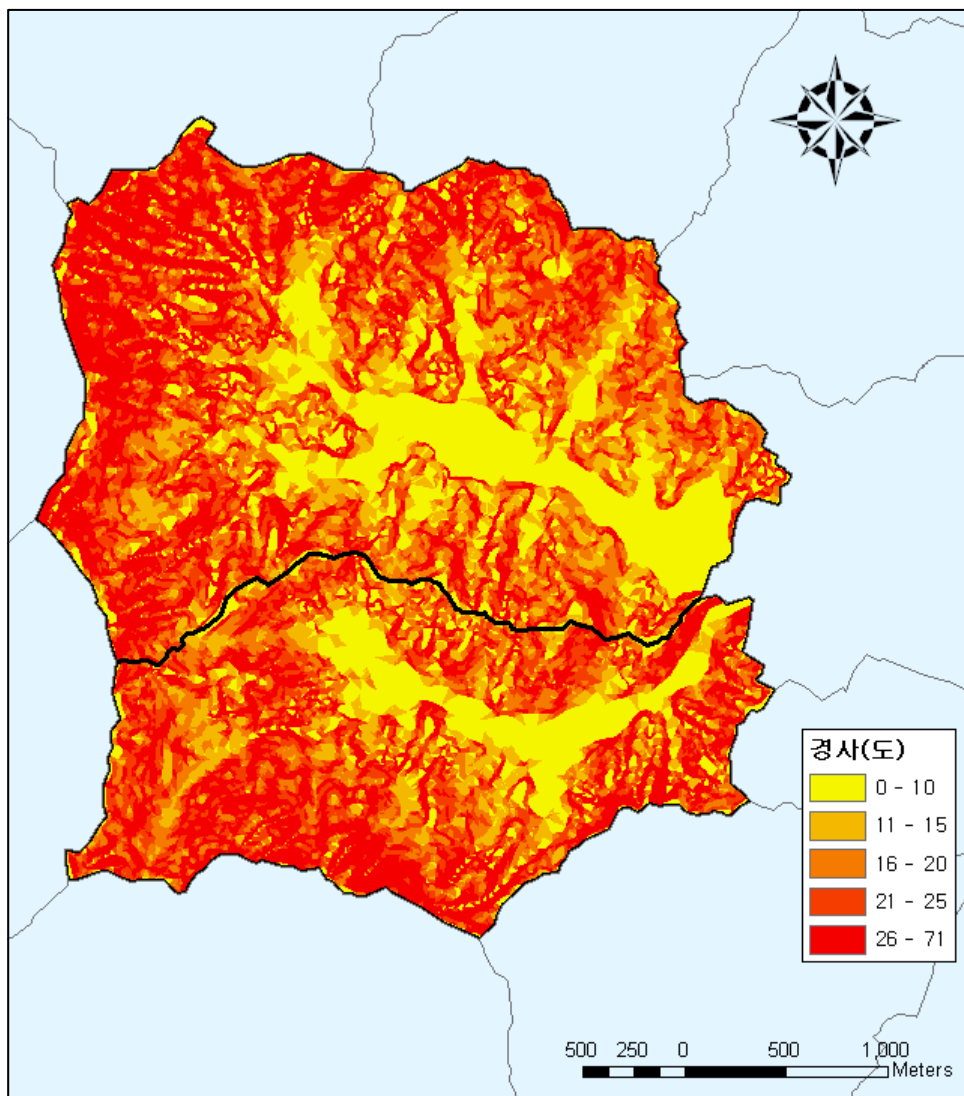
1) 지형·지세

■ 경사

- 공주시 전체 면적 940km² 중에서 경사도 26°이상(낭떠러지 : Very Steep)이 190km², 15°~25°(급경사 : Steep)가 297km² 로 도시의 확장 및 생활권의 접근이 불리한 지역이 전체 면적의 51.8%를 차지함
- 공주시 전체면적 중 15°미만의 지역이 453km²로 전체면적의 48.2%를 차지 함
- 정안 아름답꽃권역의 경우 고성천 주변과 논을 제외하고는 대부분 경사 15°이상의 경사 지역이 67.1%로 이루어져 있음
- 26°이상 경사지도 전체 면적의 30%로 매우 높게 나타남

[표 2-3] 경사분석

구 분	면 적(km ²)	비 율(%)
0°~ 10°	2,287,066	21.20
11°~ 15°	1,263,557	11.71
16°~ 20°	1,956,366	18.14
21°~ 25°	2,034,488	18.86
26°이상	3,245,637	30.09
합 계	10,787,114	100.00



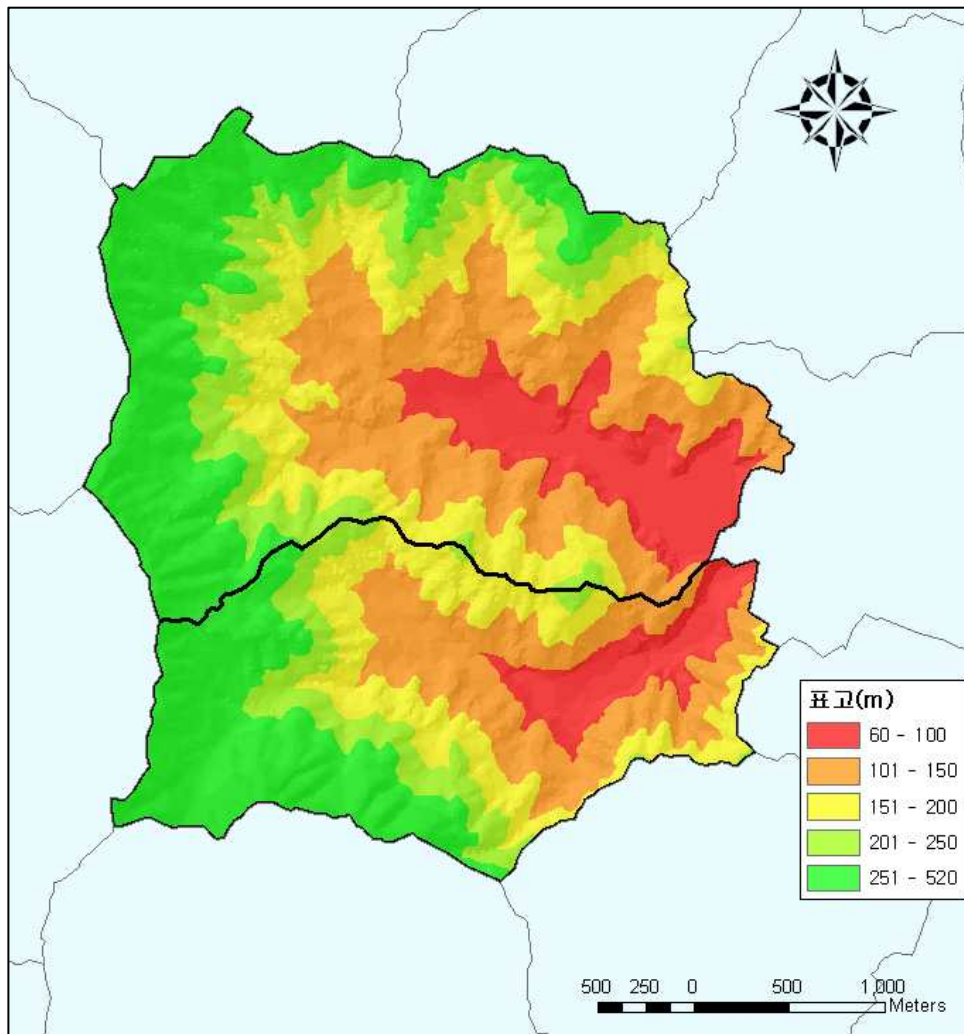
[그림 2-3] 경사분석도

■ 표고

- 공주시 940km² 중 100m 이하의 407km²로 약 43.3%를 차지함
- 정안 아름꽃권역 100m이하의 지역은 12.2%정도이고 250m이상이 28.4%로 권역의 중동부 쪽이 낮은 구릉형태를 띄고 있음

[표 2-4] 표고분석

구 분	면 적(km ²)	비 율(%)
0~100m	1,320,445	12.24
101~150m	2,835,921	26.29
151~200m	2,173,831	20.15
201~250m	1,396,124	12.94
251m 이상	3,060,793	28.38
합 계	10,787,114	100.00

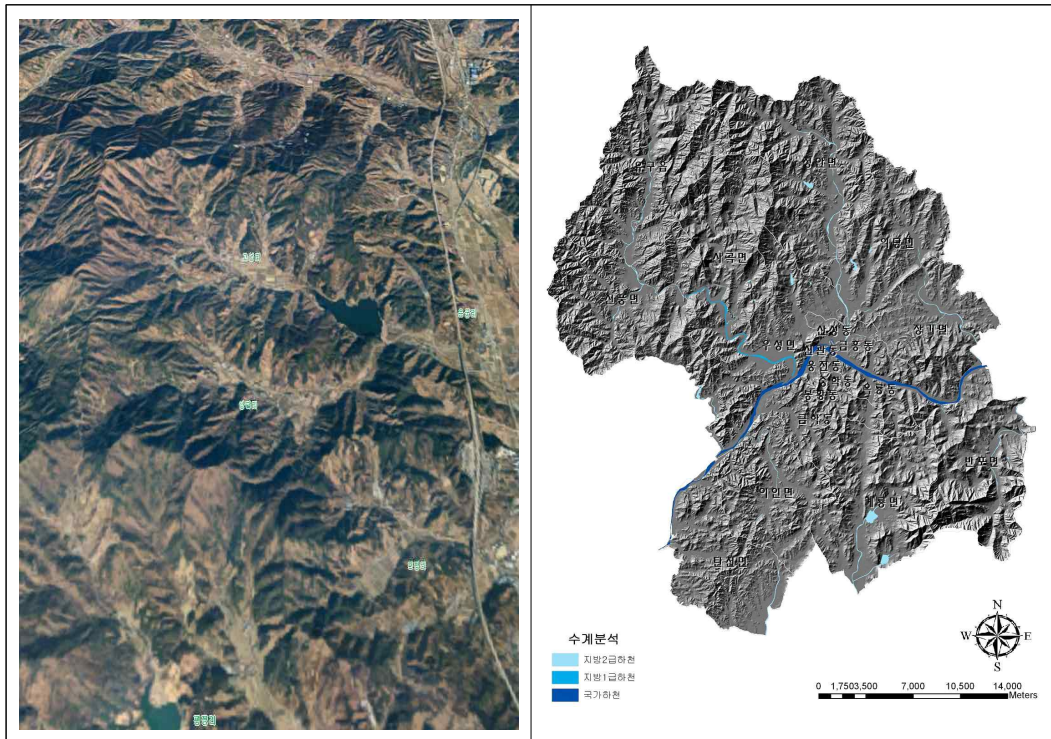


[그림 2-4] 고도분석도

2) 수계

■ 고성·쌍달리를 관통하는 고성천과 농업용저수지 고성지

- 고성리와 쌍달리의 서쪽 무성산 산기슭에서부터 흐르는 고성천은 마을을 지나 일부는 고성저수지로 저류되었다가 정안천으로 합류
- 정안(고성)저수지는 농업용저수지로 1975년 준공하였으며 유역면적 676ha, 유효저수량 1,571.1천m³의 준계곡형 저수지로 노령산맥으로부터 유입되는 맑은 물이 유입되는 청정 저수지임
- 정안천은 정안면 산성리·문천리 경계에서 발원하여 신관동에서 금강으로 흘러드는 지방2급 하천임



[그림 2-5] 권역 지형지세

[그림 2-6] 권역 수계도

4. 기상현황

1) 기상개황

■ 사계절이 뚜렷한 온대 계절풍 기후

- 한반도의 중서부에 위치하고 충남의 중동부에 자리하고 있는 공주시는 사계절이 뚜렷하고 기온이 비교적 온화한 중위도 온대 계절풍 기후대에 속함
- 연평균 기온 12.1℃, 1월 평균기온 -2.1℃, 8월 평균기온 24.3℃ 정도로 한반도 전체의 평균기온과 비슷한 수치를 나타냄

■ 북서풍과 남서풍의 적절한 조화와 풍부한 일조량으로 작물재배에 유리

- 풍속은 1.9m/sec이며 풍향은 여름에 남서풍, 겨울엔 북서풍이 강함
- 평균기온 13℃으로 한반도 평균보다 약간 높게 나타나며 일조시간은 평균 2,138.7hr으로 나타남

[표 2-5] 기상개황

연도별	기 온(℃)			강수량 (mm)	상 대 습 도 (%)	일 조 시 간	바 람 (m/s)
	평균	평균 최고	평균 최저				
2001	10.8	17.9	6.0	848.0	72.0	2,673.4	2.8
2002	11.8	17.9	7.4	1,373.9	72.3	2,284.4	3.0
2003	11.7	16.9	6.4	1,693.0	75.5	2,269.7	2.1
2004	13.9	19.3	9.1	1,466.0	63.5	2,198.3	1.7
2005	12.4	17.5	7.8	1,656.1	63.0	2,144.4	2.0
2006	13.1	18.3	8.5	1,195.2	67.0	1,990.5	1.8
2007	12.9	17.7	7.7	1,525.0	73.0	1,850.7	1.4
2008	13.0	18.3	8.3	1,037.6	63.4	2,117.9	1.8
2009	12.8	18.2	8.0	1,090.4	63.0	2,180.4	1.8
2010	12.7	17.7	8.2	1,419.7	66.3	1,985.3	1.8

자료) 공주시, 공주시통계연보, 각 년도

2) 천기일수

■ 한반도의 일반적인 강수특성 보유

- 공주시 연평균 강수량은 약 1,458.7mm으로 한반도 중북지방의 연평균 강수량과 비슷하며, 강수량은 여름 우기인 6~9월에 집중되어 있어 연 강수량의 60% 이상 차지
- 특히 공주지역의 여름철 강수량은 한반도 평균보다 10%이상 여름철에 더 내리고 겨울철에는 평균보다 적게 내리는 특성이 있음
- 여름철 강수 중 7월보다 8월에 더 많은 강수량을 보이는 것은 장마에 의한 지속적 강수량보다 태풍이나 집중 호우에 의해 증가하기 때문임

[표 2-6] 일기일수 및 강수량

구 분		1월	2월	3월	4월	5월	6월	7월	8월	9월	10월	11월	12월
일 기 일 수		7	11	14	10	9	7	21	19	15	5	7	12
강 수 량	공 주 시	46.4	81.5	100.1	88.5	117.6	65.6	223.1	376.4	250.5	17.9	16.4	35.7
	정 안 면	40.0	79.0	99.0	83.0	151.0	48.0	187.0	504.0	295.0	20.0	23.0	27.0

자료) 공주시, 공주시통계연보, 2011년, 기상청

제2절 인문 · 사회 현황

1. 인문현황

1) 인구 및 가구수

■ 인구규모

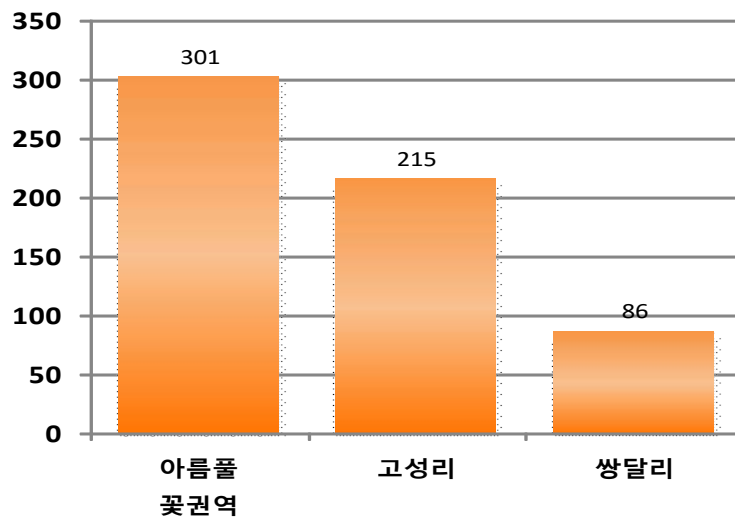
- 권역 내 총 인구는 301명으로 정안면 인구의 5.3%
- 총 가구수는 130호로 정안면 가구의 5.5% 차지
- 남녀 성비는 비슷한 수준으로 나타남
- 마을별로는 고성리 215명으로 권역인구의 71.4%를 차지

[표 2-7] 인구 및 가구수

(단위 : 호, 명)

구 분	세대수	인 구		
		총인구수	남 자	여 자
정안면	2,360	5,685	2,924	2,761
아름풀꽃권역	130	301	148	153
고성리	84	215	105	110
쌍달리	46	86	43	43

자료) 공주시, 공주시통계연보, 2011년

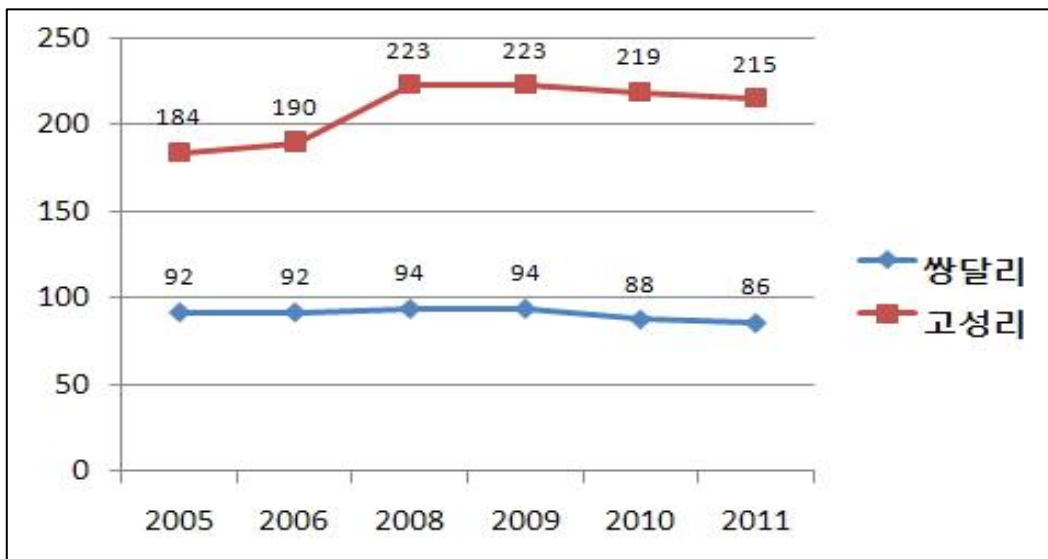


[그림 2-7] 마을별 인구

2) 연평균 인구 증감률

■ 인구추이

- 최근 10년간 공주시와, 정안면의 연평균 인구증감률은 각각 -0.70% , -0.36% 로 나타나는 것에 비해 정안 아릅꽃권역의 연평균 인구증감률은 0.87% 인 것으로 조사됨



[그림 2-8] 마을별 최근 6년간 인구증감률

[표 2-8] 최근 인구 변화

(단위 : 호, 명)

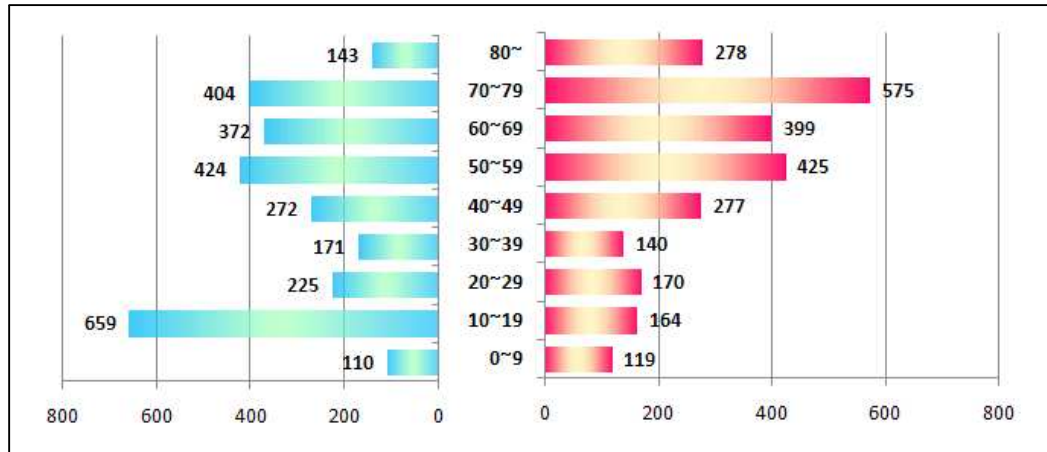
구 분	2001년	2006년	2011년	연평균 인구 증감률(%)		
				01 - 06	06 - 11	01 - 11
전 국	48,021,543	48,991,779	50,515,666	0.40	0.61	0.51
충청남도	1,918,137	1,974,433	2,074,514	0.58	1.00	0.79
공 주 시	133,978	128,330	124,930	$\triangle 0.86$	$\triangle 0.54$	$\triangle 0.70$
정 안 면	5,895	5,773	5,685	$\triangle 0.42$	$\triangle 0.31$	$\triangle 0.36$
아릅꽃권역	276	282	301	0.43	1.31	0.87
고 성 리	184	190	215	0.64	2.50	1.57
쌍 달 리	92	92	86	-	$\triangle 1.34$	$\triangle 0.67$

자료) 통계연보, 각 년도, 정안면 내부자료

3) 인구구성

■ 30~50대 인구가 정안면 인구의 30% 이상 점유

- 정안면의 성별 인구는 남성 2,780명으로 여성 2,547명보다 다소 많고, 연령대 별로는 30대~50대의 인구가 정안면 인구의 30% 이상을 점유



[그림 2-9] 정안면 성별-연령별 인구구조

■ 인구구조

- 권역의 연령별 분포현황을 살펴보면 0~14세 유년인구 19명(6.3%), 15~64세 경제활동가능인구는 190명(63.1%), 65세 이상 노년인구는 92명(30.6%)으로 구성됨
- 권역의 고령화인구비율은 30.6%로 공주시 18.0%에 비해 약 1.7배가 높은 것으로 나타났으며, 이는 초고령사회에서 나타나는 수치로 고령화밀도가 높은 지역임

[표 2-9] 연령별 인구구조

구 분		공 주 시		정안 아름꽃권역	
		인 구(명)	비 중(%)	인 구(명)	비 중(%)
합 계		124,930	100.0	301	100.0
연 령	14세이하	16,959	13.6	19	6.3
	15~64세	85,423	68.4	190	63.1
	65세이상	22,548	18.0	92	30.6

자료) 공주시, 공주시통계연보, 2011년

2. 토지이용현황

1) 지목별 토지이용

■ 전, 답이 전체 토지의 24%, 임야가 61%

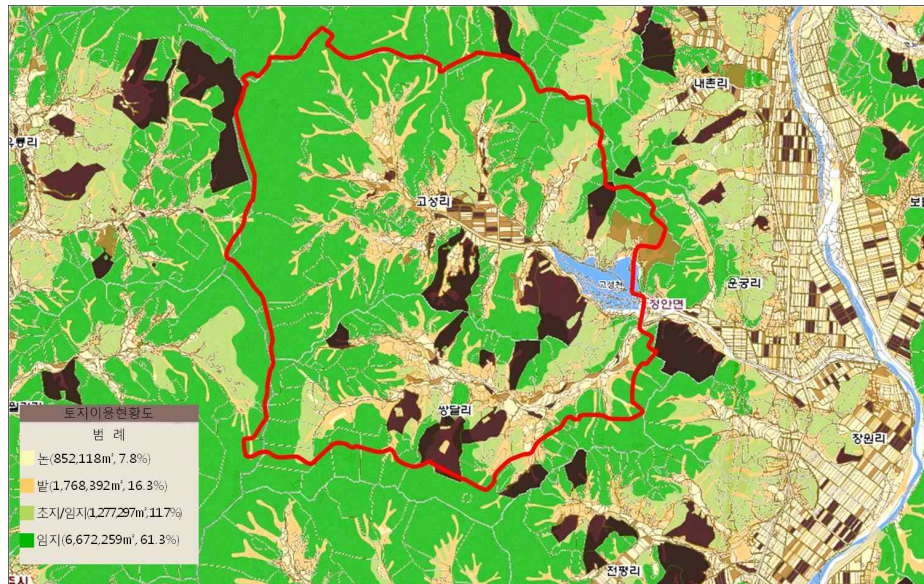
- 정안 권역은 병풍처럼 둘러싼 산들의 영향으로 전이나 답, 과수원의 토지보다 임야가 주로 분포되어 있음

[표 2-10] 권역 토지 지목별 현황

(단위: 천 m²)

총면적	농업적 이용			임 지	기 타
	논	밭	초지/임지		
108,880	852	1,768	1,277	6,672	311
(100%)	(7.8%)	(16.3%)	(11.7%)	(61.3%)	(2.9%)

자료) 흙도람(<http://soil.rda.go.kr>)



[그림 2-10] 토지이용현황도

2) 농업진흥지역 현황

■ 정안면의 농업진흥지역 면적은 1,134ha, 공주시의 12.6%차지

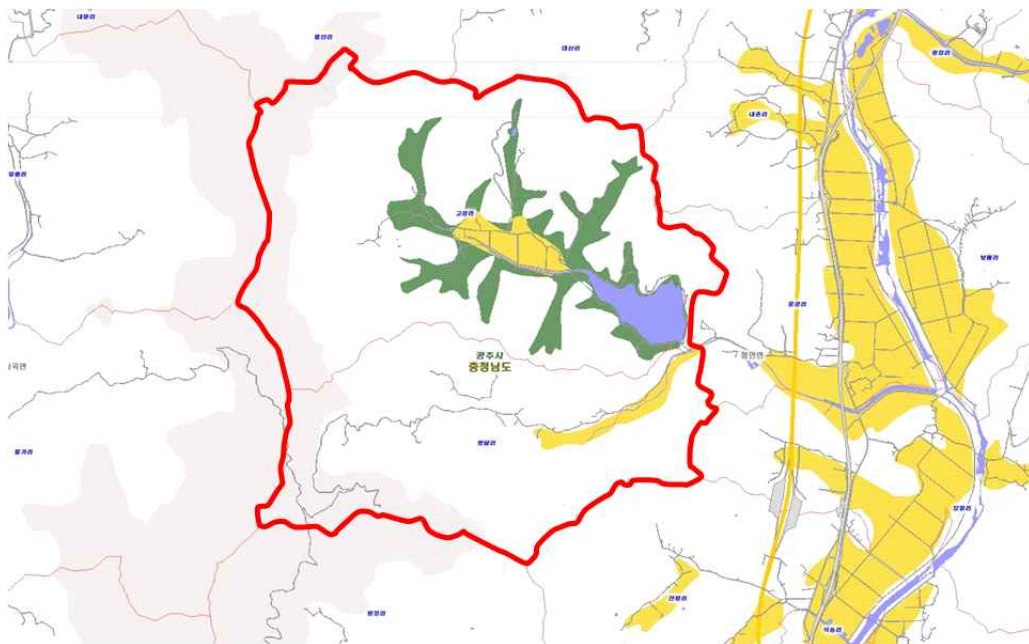
- 정안면의 농업진흥지역 면적은 1,134ha로 공주시 농업진흥지역 면적의 12.6%를 차지하며, 이중 농업진흥구역이 1,068ha, 농업보호구역이 66ha 점유

[표 2-11] 농업진흥지역 현황

(단위: ha)

	계	농업진흥구역	농업보호구역
공주시	9,001.6	8,241.6	760.0
정안면	1,133.7 (12.59%)	1,067.6 (12.95%)	66.1 (8.70%)

자료) 공주시, 공주시통계연보, 2011



[그림 2-11] 농업진흥지역 현황

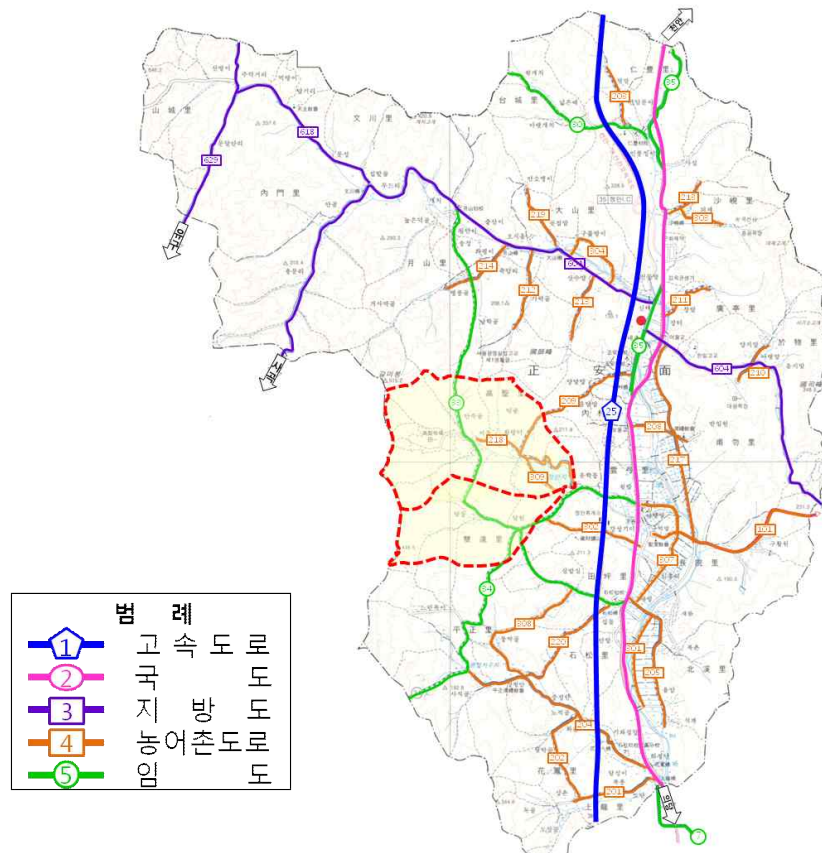
제3절 생활기반 현황

1. 도로 및 교통

1) 도로체계

■ 천안논산 간 고속도로와 국도23호선이 권역 앞으로

- 아름답꽃권역의 도로망은 국도23호선이 권역 동쪽을 남북으로 가로지르며 천안과 공주를 연결하는 주간선 도로로 이용되고 있으며, 지방도 604, 618호선이 권역 주변을 위치해 전의면과 의당면, 천안시 광덕면을 연결함
- 천안논산간고속도로 정안IC가 권역으로부터 5km 내외 거리에 위치해 접근성이 용이함
- 세종시, 아산시, 천안시와 인접



[그림 2-12] 정안면 도로망 체계도

■ 정안면 도로 포장률은 65%

- 정안면의 도로 포장률은 65%로 공주시 전체의 포장률 44.2%보다 높으며, 미포장률은 28.3%임

[표 2-12] 정안면 도로현황

(단위: km, %)

구분	합 계			고속도로	일반국도			지방도			시군도		
	연장	포장률	미포장	연장	연장	포장률	미포장	연장	포장률	미포장	연장	포장률	미포장
공주시	1,316	44.2	731.3	43.9	154.3	100	-	235.1	75.9	54.8	883.2	23.2	676.5
정안면	80.8	65.0	28.3	14.9	14.3	100	-	26.4	77.3	6.0	25.2	11.5	22.3

자료) 공주시, 공주시통계연보, 2011년

2) 대중교통

■ 시내버스가 1일 6회 운행

- 공주↔수촌, 고성, 쌍달리 1일 6회 운행

[표 2-13] 공주↔수촌, 고성, 쌍달리 시내버스 시간표

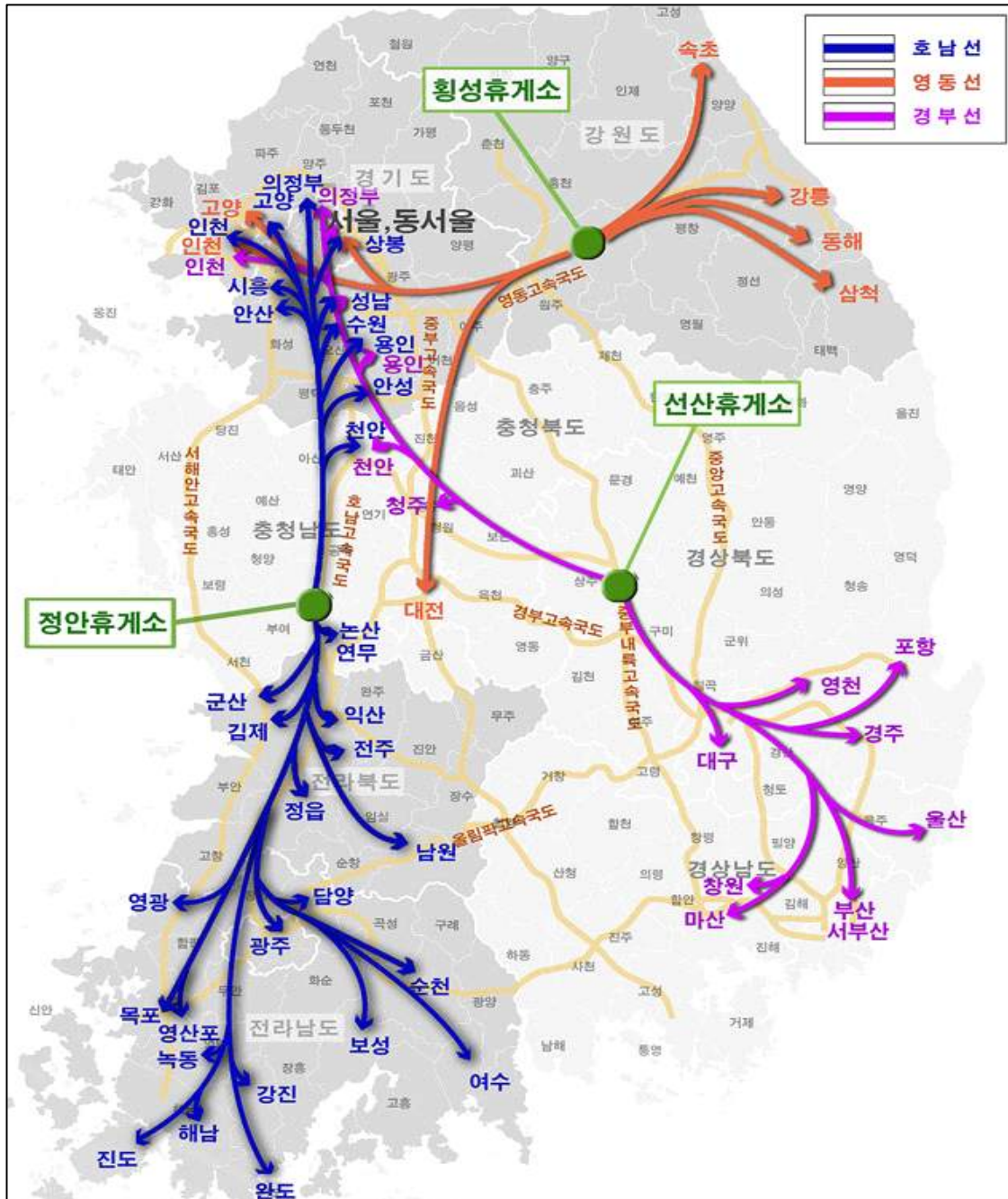
	1회	2회	3회	4회	5회	6회
운행시간	06:35	10:00	12:30	14:55	17:40	19:30

자료) 공주시, 공주시청 홈페이지(<http://www.gongju.go.kr>)

3) 교통시설

■ 주차장 시설 열악

- 고성리의 경우 마을회관 앞에 공터를 주차장으로 활용하고 있으나, 쌍달리는 소형차 2~3대 정도만 주차할 수 있는 시설만 있음
- 마을별로 1일 6회 시내버스가 운행하고 있지만 쌍달리의 경우 주차장이 없어 마을회관에서 약 5~10분 정도 도보로 이동해야 버스에 탑승이 가능하며 이마저 공간이 협소해 통행에 많은 불편이 있음



[그림 2-13] 공주시 전국 도로망 체계도

2. 상하수도

1) 상수도

■ 마을상수도과 소규모 급수시설 보급

- 정안면에는 마을상수도가 1,390명에게 공급되고 있으며, 그 외에 소규모 급수 시설을 통하여 4,295명에게 상수도가 공급되고 있음

[표 2-14] 상수도 이용인구 현황

구 분	총인구 (명)	시설별 상수도이용 인구(명)				
		광역 상수도	마을 상수도	소규모 급수시설	전용 상수도	기타 (우물,샘)
공주시	127,260	88,710	10,070	8,421	4,023	16,036
정안면	5,685	-	1,390	4,295	-	-
권 역	301	-	-	301	-	-
고성리	215	-	-	215	-	-
쌍달리	86	-	-	86	-	-

자료) 환경부, 상수도 통계, 2011년, 정안면 내부자료

■ 공주시의 급수율은 69.7%로 1일 평균 301 L의 상수도 공급

- 공주시의 급수율은 69.7%이며, 1일 평균 301 L가 공급되는 것으로 나타남

[표 2-15] 광역상수도의 급수량 및 사용량

구 분	급수현황			사용현황(㎥/일)				
	급수율 (%)	급수량 (L/인·일)	급수량 (㎥/일)	합 계	가정용	영업용	옥탕용	업무용
공주시	69.7	301	26,718	7,729	4,568	3,154	7	-

자료) 공주시, 공주시통계연보, 환경부, 상수도 통계, 2011년

2) 하수도

■ 정안면의 하수처리 인구율은 14.6%로 낮게 나타남

- 정안면의 하수처리현황을 보면 하수종말처리인구 816명, 하수처리구역 외 인구 4,869명으로 나타나 하수처리 인구율은 14.6%에 불과함

[표 2-16] 하수처리 인구율

구 분	수 계	총인구 (명)	총면적 (㎢)	하수처리구역			하수처리구역 외		하 수 처 리 인구율 (%)
				하수 종말 처리 인구 (명)	폐수 종말 처리 인구 (명)	면 적 (㎢)	미처리 인 구 (명)	면 적 (㎢)	
공주시	금강	127,330	941.0	79,232	332	173.0	47,636	768.0	623
정안면	금강	5,685	109.0	816	—	180	4,869	91.0	146

자료) 환경부, 하수도 통계, 2011년

3. 의료·복지·교육 시설

1) 의료·복지시설 현황

■ 정안면에 7개소의 의료기관 위치, 권역 내에는 전무

－ 정안면에는 2개의 의원과 요양병원 1개소, 보건지소 1개소, 보건진료소 3개소의 의료기관이 위치하고 있으나, 권역 내에는 전무한 실정임

[표 2-17] 의료기관 현황

(단위 : 개소)

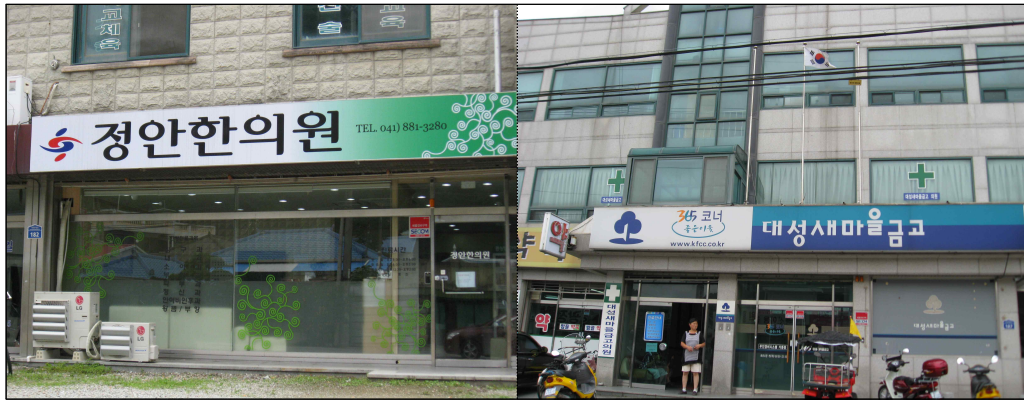
구 분	의 원		요양병원	보건지소	보건진료소
	병원수	병상수			
정안면	2	—	1	1	3

자료) 공주시, 공주시통계연보, 2011년

[표 2-18] 의료기관 접근성

시 설 명	위 치	운영형태	접근성 (거리/시간)
보건지소	정안면 광정리	공주시청	4.72km/12분
장원 보건진료소	정안면 장원리	공주시청	2.02km/8분
문천 보건진료소	정안면 문천리	공주시청	11.0km/22분
모란 보건진료소	정안면 화봉리	공주시청	6.51km/12분
정안한의원	정안면 광정리	개 인	4.69km/12분
대성새마을금고의원	정안면 광정리	개 인	4.63km/12분
현대 프라임 요양병원	정안면 장원리	개 인	4.98km/14분

자료) 공주시, 공주시통계연보, 2011년



정안한의원

대성새마을금고 의원

[그림 2-14] 정안면 의료시설

■ 마을별 경로당을 겸한 마을회관이 한 개소씩 위치

[표 2-19] 복지시설 현황

마을명	시설명	면적(㎡)	건축년도	주이용대상	운영형태
고성리	경로당	90	1989	주민	마을공동
쌍달리	마을회관	90	2001	주민	마을공동
	체험관	110	2009	주민	체험

자료) 정안면 내부자료, 2011년

2) 교육시설

■ 정안면에 유치원, 초등학교, 중학교, 고등학교, 대학교 등의 교육시설 보유

- 정안면에는 유치원 2개소, 초등학교 2개소, 중학교, 고등학교 각 1개소, 대학교 1개소를 보유하고 있으며, 사설학원 및 독서실이 3개소가 있으나, 권역 내에는 전무한 실정

[표 2-20] 교육시설 현황

구 분	학 교				사설학원 및 독서실	대학교
	유치원	초등학교	중학교	고등학교		
정안면	2 (32)	2 (156)	1 (71)	1(777)	3(88)	1

* () 안은 학생수임.

자료) 공주시, 공주시통계연보, 2011년



[그림 2-15] 정안면 교육시설

3) 문화시설

■ 노인여가복지시설은 보유하고 있으나 다른 문화시설 전무

- 정안면에는 노인여가복지시설 36개소를 보유하고 있으나 문화 공간, 체육시설, 아동복지시설 등이 전무한 상태임

[표 2-21] 문화시설 현황

구 분	문화공간	체육시설	아동복지시설	노인여가복지시설
정안면	-	-	-	36(경로당)

자료) 공주시, 공주시통계연보, 2011년

4. 주택

■ 주택 현황

- 권역의 총 주택 수는 112호이며, 이중 한옥과 양옥이 각각 40호로 35.7%씩 차지하고 있음

[표 2-22] 주택현황

구 분	주택수	한 옥		개량한옥		양 옥		공가/폐가	
		호	%	호	%	호	%	호	%
권 역	112	40	35.7	29	25.9	40	35.7	3	2.7
고성리	75	40	53.3	5	6.7	30	40.0	-	0.0
쌍달리	37	-	0.0	24	64.9	10	27.0	3	8.1

자료) 정안면 행정자료

5. 상업 및 금융시설

■ 상업 시설

- 일상적인 생필품은 면소재지의 정안농협의 하나로 마트를 이용하고 있음
- 공주시 재래시장이나 대형슈퍼, 편의점, 할인마트를 이용하기도 하며, 일부 대도시의 백화점을 이용하기도 함

■ 금융 시설

- 권역 내에는 금융시설이 전무하고, 면소재지에 위치한 농협, 우체국, 새마을 금고에서 대부분의 금융업무가 이루어지고 있음

6. 지역공동체

■ 주민조직

- 각 마을 발전을 위해 공동으로 활동하고 있는 조직으로 청년회, 부녀회, 노인회 등이 있음

- 마을 애경사 및 공동행사 지원, 봉사활동, 친목도모 등의 활동을 중심으로 운영되고 있음
- 각 조직별로 마을환경이나 소득사업추진 행사 주관 등의 업무를 분담하여 효율적으로 활동을 전개하고 있음

[표 2-23] 주민조직 현황

마을명	공동체 조직명	구성원수 (명)	모임회수	주요 활동 내역
고성리	청년회	16	필요시 수시	마을길 가꾸기, 체험관 유지보수 마을행사주관, 체험프로그램 진행 농산물 판매주관
	부녀회	74	정기회의	체험이 있을시 음식접대, 체험프로그램 진행, 마을대청소, 마을잔치
	노인회	38	정기회의	체험프로그램 진행, 음식접대 보조, 농산물 판매보조
	마을공동사업	-	필요시	가공공장 생산, 판매
	서리태작목반	24	필요시	농산물 분류, 포장
	풀꽃이랑 영농조합	-	필요시	체험관리 및 영업, 고객관리, 체험프로그램 주관, 민박관리
쌍달리	청년회	9	월 1회	마을현안 문제해결, 마을발전계획수립 및 실행, 체험행사 주관
	부녀회	23	필요시 수시	애경사 및 대외행사 지원, 독거노인 지원, 체험행사 지원
	노인회	15	필요시 수시	전통문화 전수, 분쟁해소 및 조정, 마을주변 청소
	쌀작목반	3	월 1회	친환경 쌀생산 시범영농(우렁이농법) 공동브랜드 개발 및 직거래 준비, 웰빙 농산물 발굴 및 상품화 연구
	사업공동체	30	월 1회	마을발전사업 총괄, 체험행사, 1사1촌 및 도농교류 관리

자료) 공주시 아름답꽃권역 종합정비 사업계획, 2011년

■ 지도자 현황

[표 2-24] 마을별 지도자 현황

마을명	직 책	성 명	연 령 (세)	주요 활동 실적
고성리	이장	윤성태	54	
	새마을지도자	오종영	50	폴꽃이랑마을 사무장
	부녀회장	이희호	61	
	노인회장	이은방	74	
	개발위원장	윤택영	74	
	청년회장	오종영	50	폴꽃이랑마을 사무장
쌍달리	이장	김행담	63	
	새마을지도자	강재용	47	
	부녀회장	맹상숙	49	
	노인회장	강선목	76	
	개발위원장	김행담	63	
	청년회장	이득열	58	체험마을 사무장/위원장

자료) 권역 내부자료

제4절 지역산업 현황

1. 사업체수 및 종사자수

- 정안면은 도매 및 소매업, 제조업에서 많은 사업체와 종사자수를 보유
- 정안면의 사업체수는 251개, 종사자수는 1,656명으로 주로 도매 및 소매업, 제조업, 숙박 및 음식점업이 두드러지게 나타남

[표 2-25] 사업별 사업체수 및 종사자수

(단위 : 개소, 명)

구 분	합 계		농업임업 및 어업		광 업		제 조 업		전기가스증기 및 수도사업	
	사업체수	종사자수	사업체수	종사자수	사업체수	종사자수	사업체수	종사자수	사업체수	종사자수
공주시	8,054	37,021	16	168	7	117	674	5,726	5	86
정안면	251	1,656	1	33	-	-	29	624	-	-

구 분	하수폐기물 처리, 원료재생 및 환경복원업		건 설 업		도매 및 소매업		운 수 업		숙박 및 음식점업	
	사업체수	종사자수	사업체수	종사자수	사업체수	종사자수	사업체수	종사자수	사업체수	종사자수
공주시	15	212	265	2,127	2,121	5,160	549	1,797	1,845	4,665
정안면	-	-	11	173	64	165	20	22	52	157

구 분	출판·영상·방송통신 및 정보서비스업		금융 및 보험업		부동산업 및 임대업		전문·과학 및 기술 서비스업		사업시설관리 및 사업지원서비스업	
	사업체수	종사자수	사업체수	종사자수	사업체수	종사자수	사업체수	종사자수	사업체수	종사자수
공주시	34	377	102	1,380	206	563	119	796	66	470
정안면	1	3	3	39	1	1	-	-	1	1

구 분	공공행정, 국방 및 사회보장행정		교육 서비스업		보건및사회복지 서비스업		예술, 스포츠 및 여가관련 서비스업		협회 및 단체, 수리 및 기타 개인서비스업	
	사업체수	종사자수	사업체수	종사자수	사업체수	종사자수	사업체수	종사자수	사업체수	종사자수
공주시	55	2,670	376	4,499	263	3,082	209	989	1,127	2,191
정안면	3	33	12	129	8	101	6	120	39	55

자료) 공주시, 공주시통계연보, 2011년

2. 농·축산업

1) 주요 작목 현황

■ 권역 농가 및 농경지 현황

- 권역 총 130가구의 89.2%인 116가구가 농가임
- 권역 총 면적은 1,088ha이며, 이 중 경지면적(전, 답)은 130.6ha로 총 면적의 2.8% 차지

[표 2-26] 농가 및 농경지 현황

(단위 : 호, ha)

마을명	농가수			농경지			호당 경지면적
	계	농가	비농가	계	전 (과수원)	답	
권역	130	116	14	130.6	63.6	67.0	1.00
고성리	82	76	6	76.1	37.2	38.9	0.93
쌍달리	48	40	8	54.5	26.4	28.1	1.14

■ 토종의 맛을 품기는 정안밤

- 정안면에 1,100여 농가에서 연간 80억 원 이상의 소득을 올리고 있으며 품종은 주로 일본의 품목인 옥광과 대보, 축파, 단택, 덕명 등임
- 정안면의 밤 생산량은 전국 생산량의 5% 차지하며, 이중 40%가 소비자와 직거래로 판매되고 있음

[표 2-27] 주요 작목 현황

행정리명	품명	재배면적 (ha)	수확량 (ton)	영농조직 (참여농가 수)	유통경로
고성리	밤	50	200		직거래 및 농협
	서리태	30	30		
	쌀	60	120		
	잡곡류	30	30		
쌍달리	쌀	20	70	-	농협수매
	밤	30	30	-	
	은행	2	1.5	-	

자료) 권역 내부자료, 2011년

2) 친환경농업 현황

■ 친환경을 위한 준비

- 권역에는 아직 친환경농업과 관련된 인증을 받은 농가나 단체는 없으나 선도적인 농가에서 친환경농업을 위한 준비를 단계별로 준비 중

3) 농기계 보급현황

■ 동력경운기, 농용트랙터 등 총 70대의 농기계 보급

- 권역에는 동력경운기 43대, 농용 트랙터 5대 등 총 70대의 농기계가 보급됨

[표 2-28] 농기계 보급현황

(단위 : 대)

구 분	합 계	동력 경운기	농용 트랙터	동력 이앙기	관리기	콤바인	곡물 건조기	농산물 건조기
공 주 시	17,476	5,242	1,764	2,857	3,404	636	694	2,691
정 안 면	1,813	622	112	288	298	63	108	289
아름꽃권역	70	43	5	7	6	3	5	1
고 성 리	46	30	2	5	5	1	3	—
쌍 달 리	24	13	3	2	1	2	2	1

자료) 공주시, 공주통계연보, 2011년, 정안면 내부자료, 2010년

4) 가축사육 현황

■ 극소수의 농가만이 가축사육

- 권역에는 고성리에 9가구 3,100두의 소와 돼지를 사육하고 있으며, 쌍달리에는 축산농가 전무
- 고성리의 축산 농가는 민가에서 상당한 거리에 위치해 있어 악취와 오염으로부터 상대적으로 양호

[표 2-29] 가축사육 현황

구 분	한 육 우		돼 지		닭		산 양	
	사육 가구	마 리 수	사육 가구	마 리 수	사육 가구	마 리 수	사육 가구	마 리 수
공주시	3,133	53,530	91	97,174	448	3,321,826	114	2,609
정안면	188	2,979	13	17,216	37	348,452	1	80
권역	7	100	2	3,000	-	-	-	-
고성리	7	100	2	3,000	-	-	-	-
쌍달리	-	-	-	-	-	-	-	-

구 분	사슴		개		칠면조		거위		꿀벌	
	사육 가구	마리수	사육 가구	마리수	사육 가구	마리수	사육 가구	마리수	사육 가구	마리수
공주시	158	1,683	2,230	16,267	3	7	16	146	338	18,551
정안면	8	31	211	739	-	-	2	13	46	1,337
권역	-	-	-	-	-	-	-	-	-	-
고성리	-	-	-	-	-	-	-	-	-	-
쌍달리	-	-	-	-	-	-	-	-	-	-

자료) 공주시, 공주통계연보, 2011년, 정안면 내부자료, 2011년

제5절 문화·관광자원 현황

1. 역사·문화자원

- 공주시에는 국가지정문화재, 도지정문화재 등 총 141점의 문화재 보유
 - 공주시의 문화재는 국가지정문화재 43점, 지방지정문화재 61점, 문화재자료 34점, 등록문화재 3점 등 총 141점의 문화재를 보유
- 정안면에는 총 1점의 문화재 보유
 - 정안면에는 광정리의 김옥균선생유허가 충남 기념물 13호로 등록되어 있으나 권역에는 문화재가 전무함

[표 2-30] 지역문화재 현황

(단위 : 점)

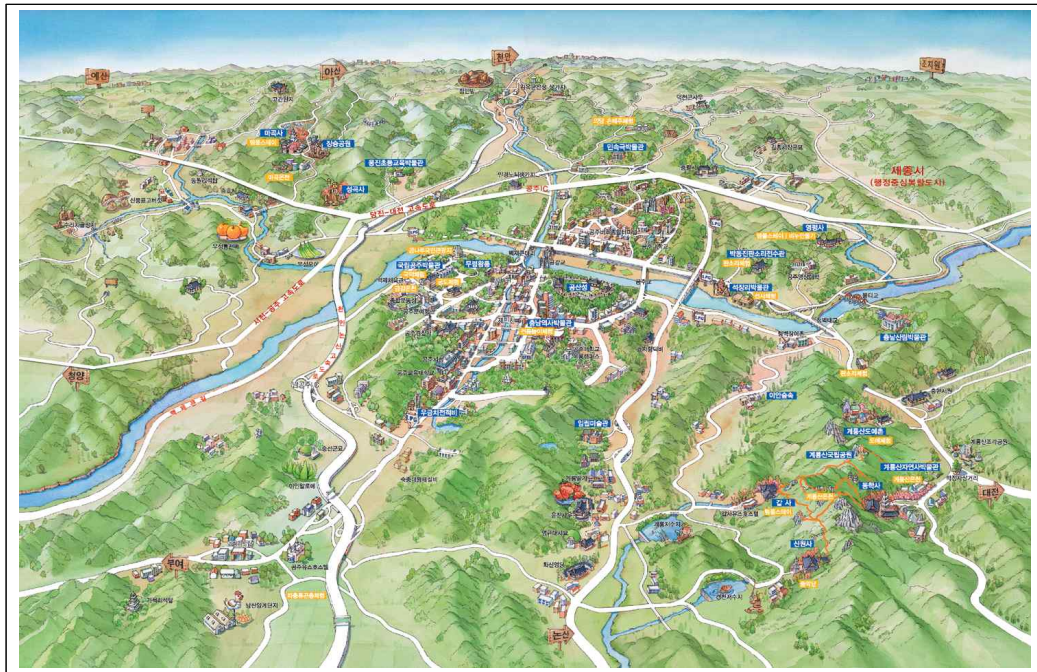
구분	총계	국가지정 문화재							등록문화재	지방지정 문화재				
		소계	국보	보물	천연기념물	중요민속자료	주요무형문화재	사적및명승		소계	유형문화재	기념물	민속자료	무형문화재
공주시	141	43	16	18	-	-	-	9	3	61	36	19	2	4
정안면	1	-	-	-	-	-	-	-	-	1	-	1	-	-
권역	-	-	-	-	-	-	-	-	-	-	-	-	-	-

자료) 공주시, 공주시통계연보, 2011년

2. 관광자원 및 현황 추이

1) 주변지역 관광자원

- 주변지역에 민속극박물관 등 다양한 관광지 보유
 - 아름꽃곶구역 주변에는 민속극박물관, 마곡사장승공원, 홍길동산성, 공산성, 충남역사박물관, 국립공주박물관 등 다양한 관광지가 위치하고 있음



자료: 공주시청

[그림 2-16] 관광자원 현황

- 아름꽃곶권에 수변생태체험장, 체험관, 효녀열녀비 등의 자원 보유
- 아름꽃곶권에는 수변생태체험장, 가공체험관, 마을체험관, 유채꽃밭, 공동우물, 고성~쌍달리 옛길, 효녀열녀비 등의 자원을 보유하고 있음



[그림 2-17] 아름꽃곶권의 자원현황

2) 연도별 추이 분석

■ 공주시를 방문하는 내외국인 수는 300만 명 내외

- 05~09년까지 매년 300만 명 정도가 방문하던 내외국인 방문객이 2010년도에는 약 530만 명까지 증가
- 2012년 7월 출범한 세종시의 본격적인 입주로 관광객의 꾸준한 증가 예상

[표 2-31] 공주시 관광객수의 연도별 추이

(단위 : 명)

	계	유 료 관 광 지*		무 료 관 광 지
		내 국 인	외 국 인	
2005	3,572,502	3,333,717	28,374	210,411
2006	2,805,879	2,459,945	27,937	317,997
2007	3,497,367	3,387,969	48,870	60,528
2008	3,712,896	3,575,949	36,830	100,117
2009	3,062,746	2,629,795	23,267	409,684
2010	5,272,706	3,839,982	43,115	1,389,609

자료) 통계청, 문화체육관광부 관광산업국 관광정책과, 각 년도

3) 주요 관광지별 분석

■ 다양한 백제의 유물과 문화 예술 관광지

- 2010년 기준 공주시 관광객 수는 457만 명이며, 이중 외국인은 43천 명
- 무령왕릉과 국립공주박물관은 내국인은 물론 외국인도 많이 찾는 관광명소로 찬란했던 옛 백제의 전통과 문화, 역사를 배울 수 있는 곳임

[표 2-32] 공주시 주요 관광지별 관광객 수

관 광 지	관광 지수	총 계	유료관광지 관광객 수			무료관광지 관광객 수
			계	내국인	외국인	
2010년	20	4,573,105	4,288,899	4,246,303	42,596	284,206
무령왕릉	1	575,678	575,678	557,986	17,692	—
공산성	1	339,856	339,856	331,987	7,869	—
석장리박물관	1	131,960	131,960	129,685	2,275	—
국립공주박물관	1	590,999	590,999	580,308	10,691	—
산림박물관휴양림	1	206,082	206,082	205,729	353	—
공주파충류곤충체험관	1	256,833	256,833	256,668	165	—
계룡산자연사박물관	1	105,966	105,966	105,966	—	—
충남역사박물관	1	72,257	—	—	—	72,257
이안숲속	1	46,043	46,043	45,923	120	—
계룡산도예체험	1	25,064	—	—	—	25,064
박동진판소리전수관	1	10,999	—	—	—	10,999
입립미술관	1	583,722	583,722	580,308	353	—
지당세계박물관	1	952	952	952	—	—
마곡사	1	273,392	273,392	273,392	17	—

주) 주요 관광지만을 대상으로 방문객수를 중복 집계하였기에 실제 방문객수와 차이가 있을 수 있음.
(2011년 통계자료)

3. 지역축제

■ 백제문화제, 공주알밤축제 등 다양한 지역축제 개최

- 백제문화제는 문화관광부 선정 문화관광축제로 선정되었으며, 전국 3대 문화제의 명성을 가지고 있음
- 공주 특산물 알밤을 소재로 다양한 먹을거리와 체험거리를 제공하는 지역축제임

■ 벚꽃이랑 풀꽃이랑

- 권역에서는 벚꽃이 피는 시기에 맞춰 마을의 아름다움을 알리는 동시에 마을 전체의 화합의 장을 마련

[표 2-33] 지역문화축제 현황

향토문화축제	시행일	장소	주요내용	주최
웅진성 수문병 교대식	4월~10월 (7~8월제외)	공산성 금서루		공주시
계룡산 벚꽃축제	4월	계룡산 동학사지역	파념, 체험행사, 자연벚꽃 관광	공주시
계룡산 산신제	4월	계룡면 양화리 신원사 일원	유,불,무 산신제, 설위설경, 국악공연, 기공체험 등	공주시
마곡사 신록축제	5월	사곡면 운암리 마곡사 일원	공연, 체험, 신록을 널리 알리는 행사	공주시
박동진판소리 명창명고대회	7월	공주문예회관, 한옥마을	판소리 새로운 인재 등용	공주시
고마나루축제	7월	웅진동 고마나루야외무대	문화행사 유치	공주시
허수아비축제	8월	정안면 대산리~내문리	허수아비 제작 체험	허수아비 축제추진 위원회
금강자연미술비엔 날레	10월	연미산 자연미술공원 및 금강변일원	격년제로 미술전 개최	공주시
고마나루전국향토 연극제	9월	미정	설화와 민속적 소재를 발굴하여 재창조	공주시
백제문화제	9월		제례, 불전, 퍼레이드, 민속공연 등	공주시
공주국제미술제	10월	임림미술관	전시회, 다양한 미술체험	임림미술 관
공주알밤축제	10월	금성동 공산성	밤 직거래 판매, 체험, 관측 홍보	공주시
우리밀축제	6월	우성면 목천리 정안천변		공주시

자료) 공주시, 공주시 내부자료, 2012년 4월 현재, 각 시군 문화관광 홈페이지

[표 2-34] 지역문화축제 현황(계속)

향토문화축제		시행 월	장 소	축제 주요내용	주 최	방문객 수
공주시	고마나루 축제	7~8월	금강변	곰과 인간의 애틋한 사랑의 전설을 바탕으로 하는 시민의 공연예술 축제 - 국악, 연극, 관현악, 사물놀이, 시민 어울림마당 등의 이벤트		만5천명
	백제 문화제	10월	공주시	문주왕 웅진성 천도의식 및 행차, 무령왕 즉위식 등 백제문화의 선양을 통한 지역주민의 자긍심 및 애향심 고취 - 전국 3대축제중 하나이며 충남도 공주, 부여가 동시 개최	백제문화선양위원회	120만명
	금강자연 미술비엔날레	9월중	연미산 일원	미술전을 격년제의 정기적 미술행사	한국자연미술가협회 (야투)	10만명
정안면	공주알밤 축제	9~10월	정안면	공주밤을 대내외로 홍보하여 “세계최고 공주알밤”이라는 이미지를 정착, 생산자 소득향상에 기여하기 위한 특산물 축제 - 공주 알밤 직거래와 밤을 소재로 한 다양한 이벤트 진행 - 밤 음식 전시 및 시식회 진행	공주알밤 축제위원회	10만명
	허수아비 축제	8~9월 중	마곡사 가는길	허수아비를 직접 만들어 보는 체험프로그램 진행	허수아비축제추진위원회	만명
권역	벚꽃이랑 풀꽃이랑	벚꽃이 필때	권역내	벚꽃의 만개로 마을의 아름다움을 알리고 주민과 고객의 화합의 장	마을회	

자료) 공주시, 공주시 내부자료, 2012년 4월 현재, 각 시군 문화관광 홈페이지

3 제6절 환경 현황

1. 환경오염

1) 환경기초 시설현황

■ 공주시 13개 처리시설 중 권역 내에는 시설미비

- 공주시에는 13개의 하수종말처리장이 있으며 시설용량은 43,200m³/일임
- 1일 처리량은 37,212m³이고 처리효율은 95%임

[표 2-35] 하수종말처리장 현황

구 분	소재지	시설 용량 (m ³ /일)	처리량 (m ³ /일)	처리 효율 (%)	처리 방법	가동 개월	운영 방법	방류수역		
								지류	본류	수계
공주시	13개소	43,200	37,212	95	-	-	-	-	-	-

자료) 공주시, 공주시통계연보, 2011년

■ 생활폐기물매립장은 검상동 일원에 위치

- 공주시 쓰레기위생매립장은 63,598m²(매립면적:45,250m²)의 면적으로 검상동에 위치하며, 총 매립용량은 787,260m³ 이고, 현재 441,292m³ 이 매립되어 잔여 매립 가능량은 336,524m³ 임

[표 2-36] 폐기물 매립시설 현황

구 분	면 적 (m ²)	총매립용량(m ³)	기매립량(m ³)	잔여매립가능량(m ³)
공주시 (검상동)	45,250	787,260	441,292	336,524

자료) 공주시, 공주시통계연보, 2011년

■ 분뇨처리시설은 장암면 일원에 위치 현황

- 공주시 분뇨처리시설은 봉정동에 1개소가 있으며, 생물학적 시설용량은 80m³/일이며, 처리량은 81m³/일에 달함

[표 2-37] 분뇨처리시설 현황

시 설 명	소재지	시설용량 (m³/일)	처리량 (m³/일)	사업비 (백만원)	운영방법	방류수역
공주시 분뇨처리시설	봉정동	80	81	4,704	민간위탁	금강

자료) 공주시, 공주시통계연보, 2011년

2) 환경오염 발생 현황

■ 정안면 생활폐기물은 하루 5.6톤이 배출되고 이중 3.2톤이 재활용 됨

- 정안면의 생활폐기물 배출량은 5.6톤/일으로 공주시 배출량의 4.3%를 차지하고 있으며, 이중 0.6톤/일이 매립되고, 1.8톤/일이 소각되며, 3.2톤/일이 재활용되고 있음

[표 2-38] 생활폐기물 배출 및 처리현황

(단위: 톤/일)

구 분	배출량	매 립	소 각	재활용
공주시	129.6	14.4	41.1	74.1
정안면	5.6	0.6	1.8	3.2

자료) 공주시, 공주시통계연보, 2011년

■ 공주시의 하수는 37,212m³/일, 분뇨는 81m³/일 발생

- 공주시의 하수 발생량은 37,212m³/일이고, 분뇨 발생량은 81m³/일임

[표 2-39] 하수 및 분뇨 발생량

(단위: m³/일)

구 분	하 수	분 뇨		
	발생량	계	수거식	수세식
공주시	37,212	81.0	2.0	79

자료) 공주시, 공주통계연보, 2011년

■ 각종 오염원으로부터 열악한 하천수질

- 권역에는 고성천이 흘러 정안천에 합류하고 있는데, 정안천의 수질은 DO(용존 산소량) 10.0mg/L, BOD(생물학적 산소요구량) 6.0mg/L, COD(화학적 산소요구량) 4.4mg/L로 상수원수3급수 수질에 해당함
- 정안면 일대 생활폐수나 농경지에서 발생하는 농약·화학비료, 축산분뇨, 양송이 퇴비 등이 주요 오염원이 되고 있음

[표 2-40] 정안천 수질 현황

연도별	수온 (℃)	DO (mg/L)	BOD (mg/L)	COD (mg/L)	SS (mg/L)	T-N (mg/L)	T-P (mg/L)
2005	17.5	10.0	3.0	5.3	9.6	2.899	0.092
2006	18.7	9.3	3.1	4.8	7.4	2.831	0.104
2007	17.1	8.4	2.3	5.1	13.6	3.299	0.064
2008	17.5	8.8	4.1	4.2	7.7	2.552	0.098
2009	15.8	8.4	4.7	4.7	10.1	2.548	0.136
2010	17.6	10.0	6.0	4.4	12.8	2.354	0.091

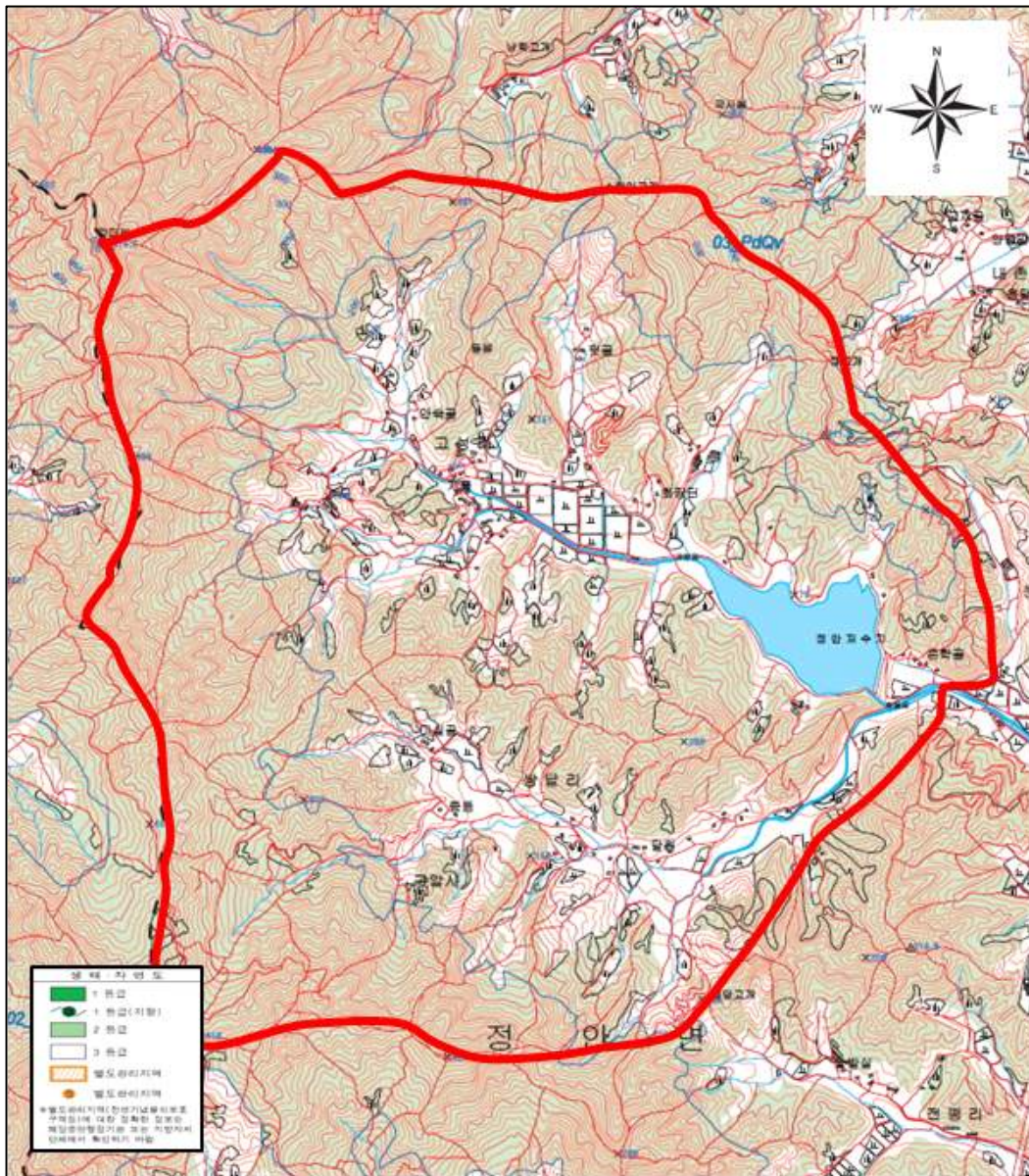
자료) 국립환경과학원, 물환경정보시스템(<http://water.nier.go.kr>), 각 년도

2. 자연생태

1) 생태자연도

■ 정안면은 대부분 생태자연도 2등급이 많이 분포

- 공주시의 생태자연도는 총 60,035ha 중 1등급은 7,125ha(12%)를 차지하고 있으며 2등급이 48,423ha(81%), 3등급이 4,487ha(7%)분포되어 있음
- 정안면이나 권역은 생태자연도 1등급에 해당되는 지역은 없으며, 주로 2등급이 분포되어 있고 농경지 주변에 3등급이 일부 있음

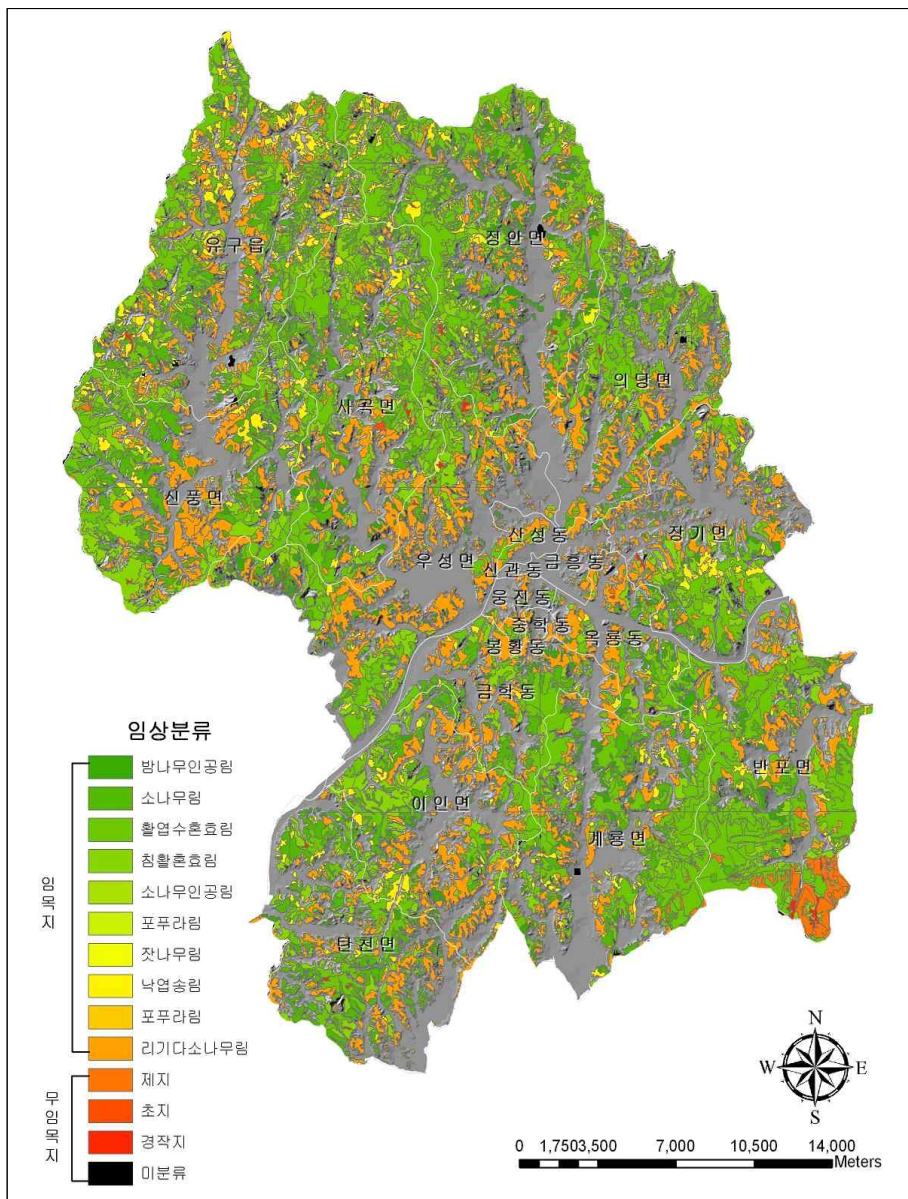


[그림 2-18] 생태자연도

2) 식물상

■ 북쪽은 소나무-굴참나무군락 산지침엽수림과 남쪽은 떡갈나무-소나무군락 산지낙엽활엽수림

- 정안면의 식생은 떡갈나무-소나무군락과 소나무-굴참나무군락이 대표되며 침엽수림과 활엽수림으로 이루어져 있음
- 과수로는 60년대 말부터 밤나무가 식재되기 시작하여 70년대 본격적으로 식재 되었음



자료) 공주시 생태(비오톱)지도 작성 연구, 충남발전연구원, 2010년

[그림 2-19] 임상도

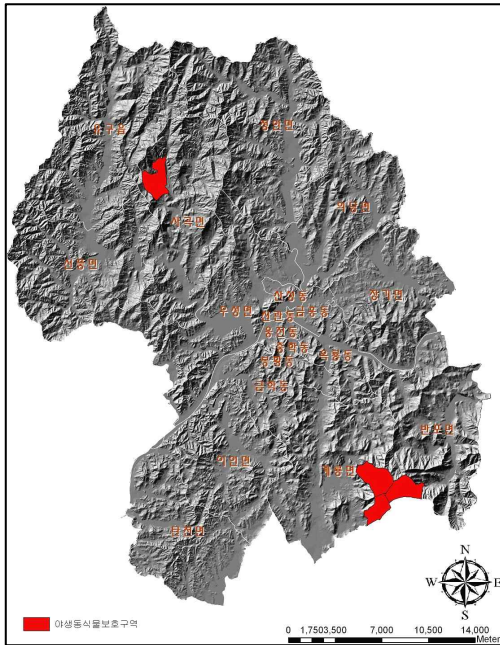
■ 식생(Vegetation)

- 환경부(2001) 조사결과에 의하면, 공주 일대의 식생은 대체적으로 삼림식생은 소나무 군락이 우점하는 가운데 일부의 면적을 Quercus류가 점유하는 형태를 취하고 있으며, 광범위하게 형성된 소나무림이 천이 과정을 통해 일시에 Quercus류로 바뀌지는 않겠으나 앞으로의 진행은 졸참나무, 신갈나무군락으로의 삼림식생으로 변화될 것으로 예측
- 정안 아름꽃곶간의 주된 식생은 대부분 소나무가 우점하고 있는 가운데 굴참나무군락과 상수리나무군락 그리고 신갈나무군락이 순군락 또는 혼생분포하고 있음
- 식물사회학적 방법(Z-M법)에 따라 정안 아름꽃곶간에 대한 군락별 식생현황을 살펴보면, 과수원(11.7%), 경작지(24.1%)로 분포되어 있었으며, 삼림지역이 61.3%로 가장 넓게 분포되어 있음
- 전체적으로 소나무림이 우점하고 있으나 무성산 일대의 고지대 및 간섭이 덜 이루어지는 지역에서는 신갈나무와 굴참나무가 우점하고 있으며, 인가주변에는 상수리나무도 분포되어 있음

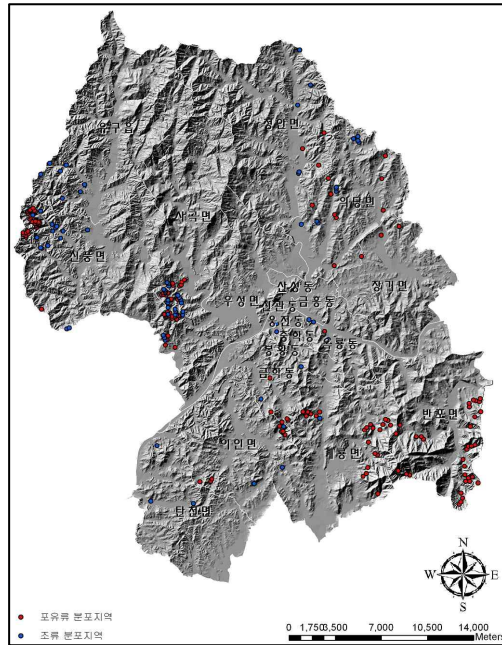
3) 동물상

■ 다양한 야생 동물 서식

- 공주시에는 4곳의 야생동물보호구역이 지정되어 있으나 정안면이나 권역에는 해당사항이 없음
- 공주시에 분포하고 있는 조류는 검은댕기해오라기, 검은등빠꾸기, 검은딱새, 긴점박이올빼미, 피꼬리, 되지빠귀, 들꿩, 말뚝가리, 물까치, 물총새, 발구지, 병어리빠꾸기, 붉은배새매, 빠꾸기, 새매, 소쩍새, 솔부엉이, 솔갯새, 쇠백로, 쌍도새, 오색딱다구리, 왜가리, 원앙, 중대백로, 청딱다구리, 청호반새, 큰오색딱다구리, 파랑새, 해오라기, 황조롱이, 흰눈썹황금새, 등 31종이 서식
- 공주시에 분포하고 있는 포유류는 고라니, 고슴도치, 고양이, 너구리, 노루, 다람쥐, 담비, 대륙밭쥐, 대륙족제비, 두더지, 등줄쥐, 땃쥐, 멧돼지, 멧밭쥐, 멧토끼, 비단털들쥐, 삥, 생쥐, 수달, 애급쥐, 여우, 오소리, 작은땃쥐, 집쥐, 청설모, 흰넓적다리붉은쥐 등 26종이 서식



[그림 2-20] 야생동물보호구역



[그림 2-21] 야생동물분포도

자료) 충남발전연구원, 공주시 생태(비오톱)지도 작성 연구, 2010년

4) 환경관련 지구·지역 지정현황

■ 야생동식물보호구역

- 정안 아홉꽃곶권역이 위치하는 공주시의 야생동식물 보호구역 지정현황을 조사한 결과 4곳이 지정되어 있으나, 정안 아홉꽃곶권역에는 지정되어 있지 않음

[표 2-41] 야생동식물 보호구역 지정현황

고시번호	소재지	면적 (km ²)	종 류			
			일 반	멸종위기종 I급	멸종위기종 II급	천연기념물
제00-15호	계룡면 중장리	3.9 8	꿩, 멧비둘기, 멧토끼, 까치, 참새, 다람쥐	-	-	-
제99호-135호	사곡면 운암리	3.0 2	꿩, 멧비둘기, 멧토끼, 까치, 참새, 다람쥐	-	-	-
제99-15호	계룡면 양화리	2.3 9	꿩, 멧비둘기, 멧토끼, 까치, 참새, 다람쥐	-	-	-
	반포면 학봉리	3.3 8	꿩, 멧비둘기, 멧토끼, 까치, 참새, 다람쥐	-	-	-

자료) 야생동식물 보호구역 현황, 환경부, 2008년

■ 자연환경보전지역

- 정안 아홉꽃곶권역 및 주변지역의 자연환경보전지역(생태계보전지역, 습지보호

지역, 특정도서 등)을 조사한 결과 공주시 일원에는 분포하지 않은 것으로 나타남(환경부, 국통환경성평가지도, <http://ecvam.kei.re.kr>)

■ 자연공원 지정현황

- 공주시에는 「자연공원법」 제4조에 의한 자연공원인 계룡산국립공원이 위치하며, 1968년 12월 31일 건설부공고 제168호로 지정됨
- 계룡산의 행정구역상 전체 64.683km² 중 41.980km²를 공주시가 점유하고 있으며 정안면은 포함되지 않음

■ 천연기념물 현황

- 공주시나 정안면에는 동·식물과 관련된 천연기념물은 지정되어 있지 않음

■ 산림유전자원보호림

- 충청남도의 산림유전자원보호림 지정현황은 3곳의 13종이며, 공주시에는 지정되어 있지 않음

[표 2-42] 산림유전자원보호림 현황

지 역	임 형	주 요 수 종	소 재 지	면 적(ha)	지 정 일
충 남	진귀한 임상	소나무	태안군 안면읍 승언리	(공)115.00	1979.09.08
		왕버들 외 10	연기군 전의면 소정리	1.00	1985.08.27
		산벚나무	금산군 진산면 오항리	50.00	2002.05.10

자료) 산림유전자원보호림 지정현황, 2007년, 산림청

■ 보호수 분포현황

- 정안 아름꽃곶권에 산림법 제67조, 제70조에 의한 보호수 지정현황을 조사한 결과 해당이 없으며 다만 노거수가 몇 주 분포하는 것으로 나타남(www.nature.go.kr)

[표 2-43] 노거수 분포현황

수 종	수 량	수 령	소 재 지
느티나무	2	200	공주시 정안면 쌍달리
느티나무	3	300	공주시 정안면 고성리

자료) 권역 내부자료, 2011년

3. 경 관

1) 주거경관

■ 공가 및 폐건물이 곳곳에 잔재

- 권역의 곳곳에는 이농·이촌 등으로 인해 남겨진 공가와 버려진 폐건물들이 곳곳에 잔재해 있어 전체적인 마을경관을 훼손하고 있음
- 전통주택, 돌담 등 전형적인 농촌의 경관이 남아 있으나 보수가 필요한 실정



[그림 2-22] 마을에 있는 공가 및 폐건물

■ 현대와 전통의 공존

- 현대식 건축물과 전통양식을 지닌 건축물이 공존하고 있으며, 흥해 보일 수 있는 공동창고는 벽화를 그려 친근함을 더함



[그림 2-23] 현대적 건물과 벽화

2) 농업경관

■ 경지정리 되지 않은 논은 옛 농촌의 향수를 불러일으킴

- 정안권역의 고성리와 쌍달리는 경지정리가 되지 않은 논만 있으며 용·배수시설이 따로 없이 하천수를 끌어다 쓰고 있어 경작에는 불편할 수 있으나 확실적으로 경지정리 되어 있는 논 보다 옛 향수를 느끼게 해줌
- 고성리~쌍달리간 옛길 사이와 권역 주변 산에 밤나무가 재배되고 있으며, 쌍달리 산에는 약초와 과수가 재배되고 있음



[그림 2-24] 경지정리 되지 않은 논과 약초 산

■ 유채꽃밭과 벚나무길을 조성하여 방문객에게 볼거리를 제공함

- 쌍달리에는 유채꽃밭을 일부 조성하여 봄철 마을을 찾는 이에게 볼거리를 제공하여 마을을 들어서면서 좋은 이미지를 제공함
- 고성리의 고성천 주변에는 벚나무길을 조성하고 매년 벚꽃이 피는 시기에 맞추어 마을 축제를 열어 주민과 방문객 모두의 볼거리와 체험거리를 제공



[그림 2-20] 유채꽃밭과 벚나무길

제7절 기타자원 현황

1. 권역기타 자원

■ 벚꽃이랑 풀꽃이랑 축제

- 벚꽃의 만개하는 시기에 고성천 주변 벚꽃길 주변에서 마을의 아름다움을 알리고 주민과 고객의 화합의 장을 마련하고 있음

■ 산제당

- 매년 마을의 안녕과 1년 농사의 풍요를 기원하는 제를 여는 공간

■ 장승

- 권역 입구 고성저수지 방수로 앞에 세워진 장승은 마을로 들어오는 악귀를 쫓고 액운을 막아주는 상징적 조형물로 권역을 통과하는 방문객들의 행운을 기원하는 의미도 있음

■ 꽃내미 풀꽃이랑마을 체험관 및 아름드리 마을 체험쉼터

- 고성리와 쌍달리가 운영 중인 체험숙박시설로 권역을 찾는 방문객에게 체험활동과 숙식을 제공할 수 있는 시설

■ 고성저수지

- 1975년 준공된 고성저수지는 흙댐으로 유역면적 676ha, 유효저수량 1,571천 m³의 제원을 가지고 있는 준계곡형 저수지임.
- 최근 저수지 독 높이기(157억) 공사 후 고성저수지 주변 자연 공간화 조성을 위해 수생 식물 식재 시범 사업 단지로 지정하여 사업 추진 중

2. 고성리

■ 다양한 체험기반시설과 수자원 보유

- 고성리의 사회적 자원으로는 경로당, 꽃내미 풀꽃이랑마을체험관, 주차장, 자연적 자원으로는 고성저수지, 고성천, 우물, 뱃나무 보유

[표 2-44] 고성리 자원 현황

대 분 류	중 분 류	자원항목	자 원 명
문화적 자원	역사자원	마을상징물	마을표지석
		신앙공간	고성교회
			신제당
사회적 자원	시설자원	공동생활시설	경로당
			미소방
		기반시설	주차장
			꽃내미 풀꽃이랑마을체험관
	경제활동자원	농림축수산물생산	야외 스파체험장
			저온저장고
			식품가공공장
	공동체활동자원	생활공동체	축 사
		농업공동체	청년회, 부녀회, 노인회
자연적 자원	자연자원	수자원	고성저수지
			고성천
			우 물
			사방댐
		식 생	느티나무, 뱃나무
			할미꽃

3. 쌍달리

■ 고성천, 장승, 아릅드리마을체험센터 등의 자원 보유

- 쌍달리의 자연적 자원으로는 고성천, 느티나무, 문화적 자원으로는 마을 표지석, 장승, 사회적 자원으로 마을회관, 경로당, 원두막, 아릅드리 마을체험센터 등의 자원 보유

[표 2-45] 쌍달리 자원 현황

대 분 류	중 분 류	자원항목	자 원 명
문화적 자원	역사자원	마을상징물	마을 표지석
			장 승
사회적 자원	시설자원	공동생활시설	마을회관
			경 로 당
			원 두 막
		체험시설	아릅드리 마을 체험센터
자연적 자원	공동체 활동자원	생활공동체	청년회, 부녀회, 노인회
	자연자원	수자원	고 성 천
		식 생	느티나무

