

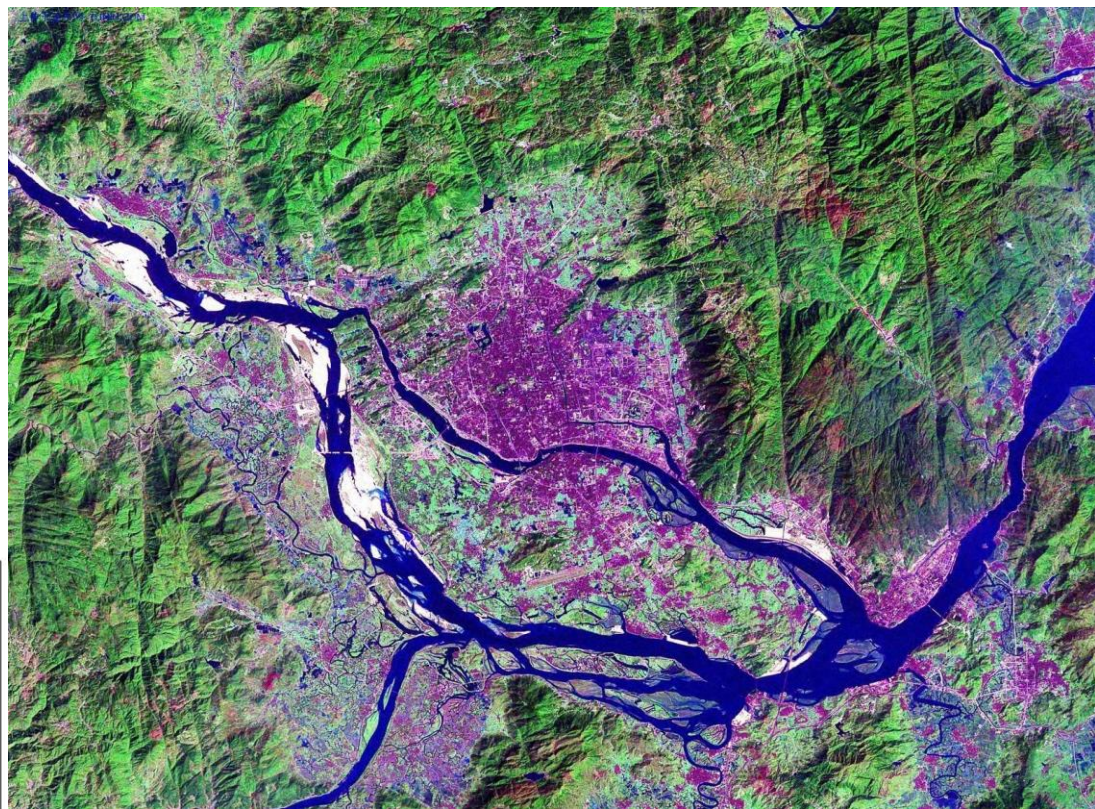
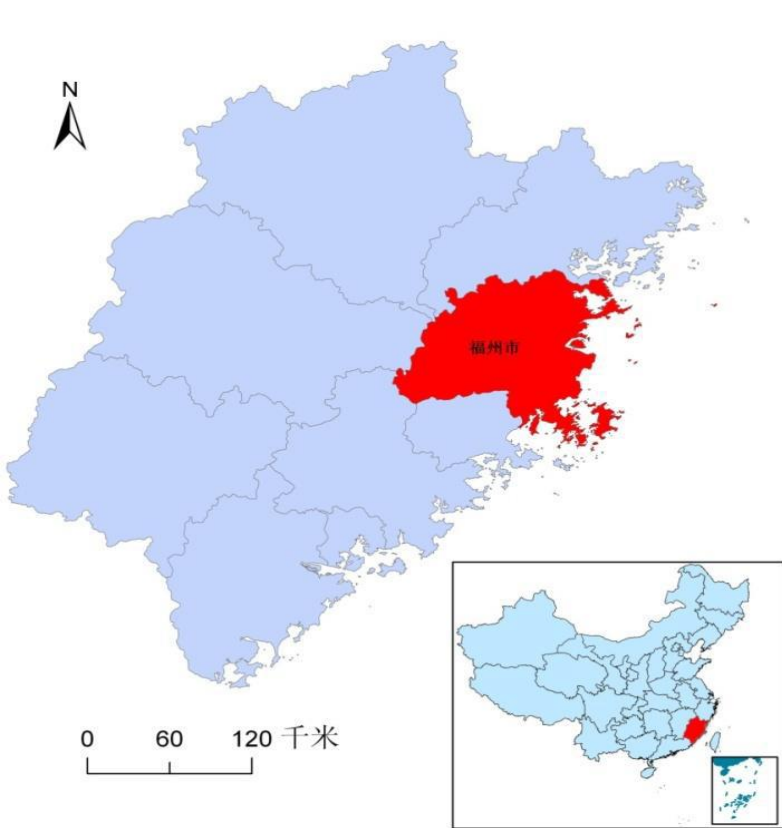
全球重要农业文化遗产

福州茉莉花与茶文化系统的保护与发展

Globally Important Agricultural Heritage Systems (GIAHS)
Conservation and Development of Fuzhou Jasmine
and Tea Culture System

2016. 06. 16





福州为四面环山的盆地，闽江贯穿全城，四周高山山腰适宜种植茶树，冲积的平原沙洲种植茉莉花，发达的水系便于运输，逐渐形成独特的福州茉莉花与茶文化系统。Fuzhou city (a prefectural-level city), the capital of Fujian Province, is located in the southeast coastal region of China. It is also an important port city in China. Warm and humid climate and mountainous terrain of Fuzhou City provides an excellent environment for tea trees and jasmine bushes.

悠久的福州茉莉花茶发展历史

绿茶Tea Planting History

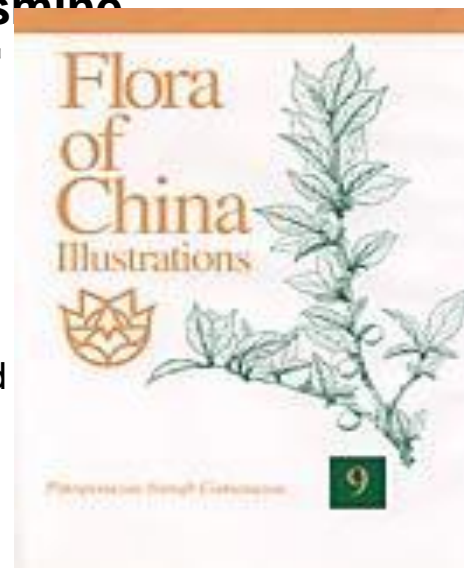
◆ 福州最早种植茶树的文字记载是晋朝(公元317-420).距今1700年。 Tea planting began in Fuzhou before the Eastern Jin Dynasty (317-420).



◆ 唐朝 (618-907) .福州就出产两大贡茶方山露芽和鼓山柏岩茶。 According to the “*Classic of Tea*”, the Dew Buds of Fangshan Mountain and Half-Rock Tea of Gushan Mountain had been royal tributes in the Tang Dynasty (618-907) .

茉莉花Planting History of Jasmine

◆ 汉朝时茉莉花从古罗马--波斯--印度随佛教传入中国福州(公元前206 - 9).距今2200年。 According to “*Flora of China*”, jasmine was introduced into China from India and planted in Fuzhou in the Western Han Dynasty (206 BC - 9 AD).



◆ 宋朝 (960-1127), 福州茉莉花茶制作方法诞生。 In the Northern Song Dynasty (960-1127), Fuzhou became the Capital of Jasmine in China.

悠久的福州茉莉花茶发展历史

◆ 茉莉花茶发展史 北宋时茉莉花茶在福州诞生。

◆ 明代 (1368-1644)时，茉莉花茶窰制技艺成熟。

◆ 清代 (1636-1912) 时，茉莉花茶受到国内、欧、美、东南亚人的广泛喜爱。

◆ 20世纪至21世纪茉莉花茶呈现兴衰交替的变化。

独特的茉莉花品种

◆ 由于制作茉莉花茶需要清香幽雅的茉莉花，古人通过长期实践选育出最适合制作茉莉花茶的福州种单瓣茉莉花和双瓣茉莉花，福州种只产于福州。In China alone there are over 60 varieties of jasmines, but single-petaled jasmine is the Endemic Species of Fuzhou.



单瓣single-petaled jasmines



双瓣double-petaled jasmines

生态保护功能

保护生物多样性与水土保持The Protection of Biodiversity and Water and Soil Conservation



◆茉莉花生态系统——为鸟类、水生动物：单脚蛭、蚬子、鱼类等提供栖息地和食物。

◆茶生态系统——为多种益虫提供栖息地。

◆茉莉花种在河岸平地和浅滩上，可防止河岸遭侵蚀。



◆茶树种植在山坡梯田上，可以降低坡面水流速度，减少水土流失。

生态的种植传统

茉莉花种植技术 Knowledge of Jasmine Cultivation



1、**施肥技术Fertilizing**：生产茉莉花茶的花渣喂奶牛，奶牛的牛粪与稻草作为种植蘑菇的原料，废弃的蘑菇培养料作为种植茉莉花的肥料。形成“三白一绿”循环农业，即生产茉莉花、蘑菇、牛奶和茉莉花茶。

2、**修剪技术Trimming**：根据密度采用高茬和低茬修剪法，可以错开采花季节，科学安排劳动力。同时可以减少虫害。修剪的枝条可以选壮枝用于扦插。



生态的种植传统



茉莉花种植技术

3. **采摘Plucking**：严格控制采摘时期，要求采摘含苞待放的花蕾，采摘后一小时内要送到加工地，否则会变味。只有当晚开放的花蕾才可以用于窰制茉莉花茶。



右图中，只有中间的花蕾可以采摘，最左边的茉莉花可以马上用于花茶窰制

生态的种植传统

茶种植技术Knowledge of Tea Cultivation



- ◆ 1、海拔200米以上的环境适合种茶。东坡和北坡较好。
- 2、一年采摘两季，春季（3-5月）采摘为好茶。叶厚、嫩，鲜甜，适合制作绿茶及茶坯。其次是秋茶，叶薄、长、味道浓厚，适合制作红茶。
- 3、入冬前修剪，去除病虫害枝条，减少病虫害。

精湛的传统技艺

独一无二的福州茉莉花茶制作工艺 Processing of Jasmine Tea



茶坯制作（3-5月）
Baked Green Tea
Base for Scenting



（伺花）
Flower
Preparation:
aeration



窨花（6月末-9月）
Blending of Tea
and Flowers



通花散热
Spreading,
Cooling, and
Re-piling

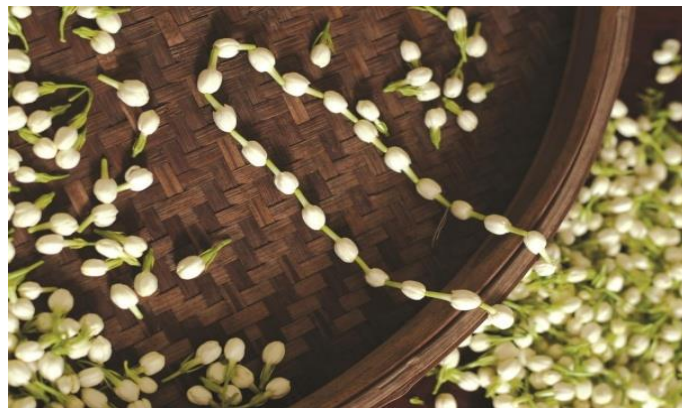


起花
Removing
the Flowers

美妙的文化



◆1、祈福文化：在中国情人节七夕，福州姑娘抛花祈福，寓意祈求纯洁的爱情



◆2、簪饰文化：茉莉花是佛教圣花，作为簪饰已经2000多年，是中国的“天香”之花



◆3、民俗文化：在婚礼里，茉莉花象征永不分离。作为敬茶礼，长辈祝愿夫妻不离不弃，是爱情的象征。

美妙的文化

4.茶是中国的象征



1895年，世界上第一张体育邮票——福州龙舟赛，背景是茶山---鼓山、茶码头--番船浦、福船，代表西方人眼中的中国--茶叶、龙舟。

美妙的文化

茉莉花茶茶艺



Taking tea leaves out



Admiring the tea leaves



Filling the teapot with tea leaves



Pouring water into the teapot



Steeping the tea leaves



Pouring tea into the tea pitcher



Serving tea



Tasting tea



Being thankful for the tea

创新于今

唯一获三大地理标志保护的茶

2008年1月，国家工商总局商标局对福州茉莉花茶核发地理标志证明商标，2009年9月，国家质检总局通过对福州茉莉花茶地理标志产品保护，11月，农业部通过对福州茉莉花茶实施国家农产品地理标志保护。



福州茉莉花茶 地理标志产品保护



福州茉莉花茶 地理标志证明商标



福州茉莉花茶 国家农产品地理标志保护

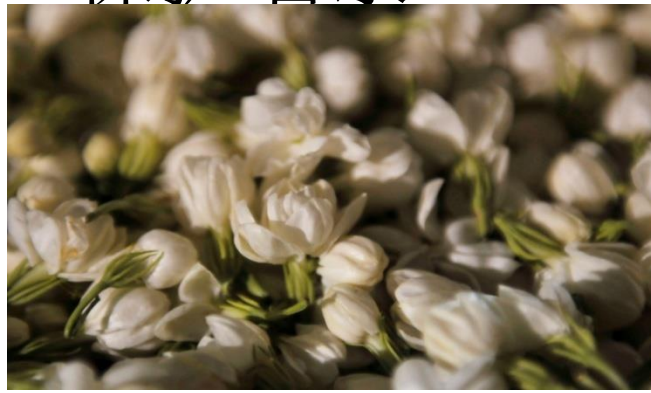
2014年“福州茉莉花茶”传统加工工艺被列入中国国家非物质文化遗产保护名录



采花



伺花



伺花 开放度60%



筛花



窨花



盖面



通花

世界名茶——福州茉莉花茶

2012年，国际茶叶委员会授予福州茉莉花茶“世界名茶”称号。



✦ “海丝路.功勋茶”

✦ 品牌价值达到26.77亿元，位列全国第八，最具经营力品牌

授予：中国福州茉莉花茶

To Grant: Fuzhou Jasmine Tea, China With

海丝路·功勋茶

Maritime Silk Road: Meritorious Contribution Teas



国际茶叶委员会
The International Tea Committee

Norman Kelly

二〇一五年十一月一日

November 1, 2015

- 全国茶叶标准化技术委员会花茶工作组在福州成立



■ 品牌价值评估

- 中国茶叶区域公共品牌价值评估第7位
 - 中国最具品牌资源力的茶叶品牌首位



■ 主要措施

● 茉莉花种植保护基地实行分级保护

- ◆ 实施《福州市茉莉花茶保护规定》2014年8月1日起施行
- ◆ 划定福州茉莉花种植分级保护基地范围
- ◆ 在核心保护区树立保护标志和全球重要农业文化遗产标牌



■ 主要措施

● 茉莉花茶科技创新研发和成果转化

- ◆ 成立福州茉莉花茶科技与全球重要农业文化遗产联合研究中心
- ◆ 建设福州市茉莉花茶行业技术创新中心
- ◆ 建立全球茉莉花种质资源圃
- ◆ 市农业局开展福州茉莉花茶产业提升项目



■ 主要措施

- 编制福州茉莉花茶保护专项规划
- 福州成立全国茶叶标准化技术委员会花茶工作组
- 编纂出版专题书籍，加强对保护工作的宣传
- 2015年《茉莉韵》、《福建福州茉莉花与茶文化系统》、《茉莉窖城》纪录片、世界遗产《天香九窰》、《千年茶韵》、人民论坛、中国新闻福州茉莉花茶专辑



■ 主要措施

● 开展品牌创建

- ◆ 做好文化宣传
- ◆ 重视产品品质，建立优胜劣汰机制
- ◆ 开展福州茉莉花茶中国行活动
- ◆ 品牌价值凸显

■ 主要措施

- 建设文化展示平台
- 对发展茉莉花与茶基地进行补助
- 开拓遗产的多功能，发展一二三产业融合



■ 拟开展的工作计划

- 做好保护工作
- 做好科技创新工作
- 制定国家标准
- 做好技艺传承工作
- 开展品牌升级工作
- 拓展国内外交流
- 大力发展一二三产业融合

谢谢！
Thank you!

