

「2015년 지방공기업 경영평가」

논산시 상수도사업 경영평가보고서

2015. 8.



목 차

제1장 개요	1
I. 경영평가 개요	1
II. 경영평가 기본방향	2
III. 2015년 경영평가 지표 보완사항	3
IV. 경영평가 측정방법	4
1. 정성지표 평가방법	4
2. 정량지표 평가방법	5
 제2장 평가결과의 요약	 6
I. 평점표	6
II. 종합평가의견	7
1. 총평	7
2. 지표별 종합의견	8
 제3장 지표별 평가결과	 12
I. 리더십/전략	12
1. 리더십	12
2. 전략	18
II. 경영시스템	22
1. 경영효율화	22
2. 주요사업활동	31

III. 경영성과	57
1. 주요사업성과	57
2. 경영효율성과	72
3. 고객만족성과	88
IV. 정책준수	90
1. 정책준수	91
 <당기 평가결과 지적사항>	100

제1장 개요

I. 경영평가 개요

□ 법적근거 : 지방공기업법 §78, 동법시행령 §68

□ 평가 대상 및 체계

○ 평가대상 : 지방공사·공단, 지방직영기업

- '15년 평가대상 : 334개 공기업(공사 55, 공단 79, 상수도 114, 하수도 86)
- 행자부 평가 : 60개(공사 33, 공단 12, 상수도 8, 하수도 7)
- 시·도 평가 : 274개(공사 22, 공단 67, 상수도 106, 하수도 79)
- 충남 21개(상수도 10개, 하수도 7개, 공사·공단 4개)

경영평가유형	평가대상기관
상수도	공주, 보령, 논산, 홍성, 계룡, 천안, 아산, 서산, 예산, 당진(10)
하수도	천안, 아산, 서산, 계룡, 공주, 당진, 보령(7)
기타공사	당진항만관광공사(1)
시설관리공단	보령시, 부여군, 천안시(3)

○ 평가제외

- 신설 공기업으로 경영실적이 없는 공기업(1~2년)
- 상·하수도를 제외한 직영기업
- 경영진단결과 청산명령을 받은 공기업 등

○ 평가체계 : 행자부는 광역공기업 평가, 시·도는 기초공기업 평가

□ 평가시기 및 평가내용

○ 공인회계사의 회계감사가 종료된 때부터 실시하여 회계감사 종료 후 4월 이내에 완료

○ 평가내용

- 기업의 경제성과 공공복리 증진 등 지방공기업의 경영원칙
- 경영목표달성도, 업무의 능률성, 공익성 및 고객서비스 등 포함

□ 경영평가 결과 조치

- 평가등급 부여(가~마), 성과급 차등지급, 경영진단 실시 등

II. 경영평가 기본방향

□ 환경 변화를 반영한 평가 유형별 맞춤형 지표개선

- 퇴직금누진제 폐지 등 공기업 경영환경 변화 반영
- '14년 평가결과, 자치단체 및 지방공기업 개선의견 검토 반영하여 평가 유형별 특성에 따른 지표 개선
 - ※ 지방공사 : 부채관리 목표 강화 등 재무적 경영성과 중심으로 보완
 - ※ 상하수도 : 요금현실화 목표부여, 지표 배점 강화

□ 공사·공단 정량평가 비중 강화

- 중요성과 변별력 높은 정량지표 배점을 상향하고(+1점), 변별력 낮고 관대화 경향 존재하는 정성지표 배점 하향(△1점)
 - ※ 정부업무평가위원회 지적사항(제120차, 2014.9.12.)

□ 지방공기업 임직원 역량 강화

- 임·직원 교육훈련 실적 평가기준 상향
 - ※ CEO·임원 : 외부 집합교육 이수실적 기준 상향(연2일 이상 → 연3일 이상)
 - ※ 직원 : 국내외 교육 이수실적 기준 상향(정원10%, 연5일 이상→연7일 이상)

□ 안전관리 지표 강화

- 안전관리 강화를 위해 선제적 예방활동에 대한 평가 강화
 - ※ 기관별 안전관리 총괄책임관 지정·운영, 안전사고 예방·대응·교육훈련 예산 확보 등
- 평가 유형별 맞춤형 안전관리 지표 신설·보완 및 배점 강화

□ 국정과제 실현 및 사회적 책임 강화

- 정부3.0 추진 평가대상 확대, 지역사회 공헌노력 등 국정과제 실현 및 지방공기업의 사회적 책임을 지속 강화
- 고용개선 및 일자리창출, 사회적기업 생산품 우선구매, 장애인 의무고용 등 사회적 약자 정책들도 기준 강화하여 계속 유지

Ⅲ. 2015년 경영평가 지표 보완사항

□ 공사·공단 정량평가 비중 강화

- 객관성·수용성 제고를 위해 정량평가 비중 강화(59점→60점)
 - * 정량지표 중 중요성과 변별력 높은 지표(평가유형별로 상이)의 배점 1점상향
 - * 정성지표 중 변별력 낮고 관대화 경향 존재하는 경영층 리더십 배점조정 (4→3점)
- ※ 정부업무평가위원회 지적사항(제120차, 2014.9.12.)

□ 공기업 경영환경 변화 반영

- (경영층 리더십) 퇴직금누진제 폐지 관련 평가내용 삭제
 - * '14년 퇴직금누진제를 운영하던 지방공기업 모두 해당 제도 폐지 (2013.12.31.)

□ 안전관리 지표 강화 (2014.7.15. 기시행)

- 기관별 안전관리 총괄 책임관을 지정하여 안전관련 실제 훈련 참여, 교육, 매뉴얼 관리를 총괄적으로 관리, 운영토록 지표내용 신설
- 안전사고 예방, 대응 및 교육훈련비 예산관련 지표내용 신설
- * 지방공기업설립운영기준 개정(안전책임관 신설), 예산편성기준 보완(예산확보) 별도 추진

IV. 경영평가 측정방법

1. 정성지표 평가방법

- 정성지표는 9단계 절대평가의 방법으로 평가하되, 평가대상 기관의 조직·인력 규모 등 경영여건을 고려하여 평점을 부여
- 세부평가내용 각 항목에 가중치가 부여되어 있는 경우에는 세부평가내용 각 항목에 대해서 개별적으로 절대평가의 방법을 적용하여 득점을 구한 후 항목별 득점을 합산하여 평가지표의 총득점을 계산
- 그렇지 않은 경우에는 세부평가내용 각 항목에 대해서 개별적으로 평가하지 아니하고 세부평가내용 전체를 대상으로 절대평가를 적용
- 평가등급 구분 및 평점

구분	1등급	2등급	3등급	4등급	5등급	6등급	7등급	8등급	9등급
평 점	100점 ~ 90점	90점 미만~ 80점	80점 미만~ 70점	70점 미만~ 60점	60점 미만~ 50점	50점 미만~ 40점	40점 미만~ 30점	30점 미만~ 20점	20점 미만~ 0점

○ 평가기준

- 각 지표별 추진실적이 아래의 평가기준을 어느 정도 충족하는가를 토대로 평가

2. 정량지표 평가방법

- 정량지표는 과거실적, 추세 등을 고려하여 기준 목표에 따른 달성도를 평가하는 것으로, 원칙적으로 ① 목표대실적, ② 목표부여(A), ③ 목표부여(B), ④ 목표부여(편차), ⑤ 단계별평가 방법 중 지표성격에 가장 부합된다고 판단되는 하나의 방법을 선택하여 평가
- 기관 간 평가의 형평성을 고려하여 평가군별로 동일한 지표에 대해서는 특별한 사유(신설법인 등)가 없는 한 동일한 평가방법을 적용
- 평가가 불가능한 지표 및 분할 평가지표 중 평가가 불가능한 부분에 대해서는 이를 평가에서 제외하고 총점환산방식을 적용
- 총점환산방식은 총점환산방식을 적용해야 하는 모든 평가지표(세부평가내용 포함)를 제외한 나머지 지표의 평균평점을 해당지표의 평점으로 부여하는 것을 의미
- 세부평가내용 각 항목에 가중치가 부여되어 있는 경우에는 세부평가내용 각 항목을 개별적으로 평가하여 득점을 구한 후 항목별 득점을 합산하여 평가지표의 총득점을 계산
- 평점계산, 목표부여, 개선도 평가 가중치 등에 대하여 지표정의서에 별도로 명시된 경우에는 그에 따름

제2장 평가결과의 요약

I. 평점표

대분류지표	중분류지표	세부지표	평가방법	배점	평점	득점
I. 리더십/전략 (8점)	리더십 (6점)	1. 관리층 리더십·전문성	절대평가	2	85.00	1.70
		2. 고객서비스 및 윤리경영	절대평가	4	84.00	3.36
	전략(2점)	1. 중장기 경영계획	절대평가	2	52.50	1.05
	소계			8		6.11
II. 경영시스템 (32점)	경영효율화 (11점)	1. 조직관리	절대평가	2	50.00	1.00
		2. 인력관리	절대평가 1 목표대실적 3	4	37.50	1.50
		3. 재무관리	절대평가	5	70.00	3.50
	주요사업활동 (21점)	1. 정수처리 및 수질관리	절대평가	8	100.00	8.00
		2. 상수도관 관리	절대평가 2 목표대실적 6 단계별평가 1	9	78.78	7.09
		3. 재난·안전관리	절대평가	4	95.00	3.80
	소계			32		24.89
III. 경영성과 (55점)	주요사업성과 (19점)	1. 상수도보급률	목표대실적	3	87.75	2.63
		2. 시설이용률	목표대실적	4	100.00	4.00
		3. 요금부과율	목표부여(B) 8 목표대실적 2	10	96.30	9.63
		4. 전력 사용 효율성	목표부여(A)	2	88.66	1.77
	경영효율성과 (21점)	1. 영업수지비율	목표부여(B)	5	87.71	4.39
		2. 1인당 영업수익	목표부여(A)	2	84.61	1.69
		3. m²당 총괄원가	목표부여(A)	4	80.02	3.20
		4. 부채비율	목표부여(A)	1	80.44	0.80
		5. 요금현실화율	목표부여(B)	8	92.28	7.38
		6. 요금징수율	목표대실적	1	95.91	0.96
	고객만족성과 (15)	1. 고객만족도	목표부여(B)	15	96.17	14.43
	소계			55		50.88
IV. 정책준수 (5점)	정책준수(5)	1. 공기업정책준수	단계별평가	5	100.00	5.00
합 계				100		86.88
				정성 30		24.91
				정량 70		61.97

II. 종합평가의견

1. 총평

가. 재무적 경영성과

(금액 : 백만원)

연도	자산	부채	자본	부채비율	매출액	영업이익	당기 순손실	영업수지 율
2015년	79,755	13,048	66,707	19.56%	10,534	△3,636	978	72.84%
2014년	75,922	13,565	62,357	21.75%	10,359	△3,111	1,515	75.67%

나. 평가결과 종합

구 분	당 해 년 도 (2015년)					전 년 도 종합평점
	계 (100점)	리더십/전략 (8점)	경영시스템 (32점)	경영성과 (55점)	정책준수 (5점)	
논산시 상수도	86.88	6.11	24.89	50.88	5.00	87.86
충남 상수도 10개 평균	85.85	6.67	25.78	49.20	4.20	86.57

- 경영성과, 정책준수 부문에서 충남 상수도 10개 기관 평균보다 높은 평점을 받았으나 리더십/전략, 경영시스템 부문에서는 평점보다 다소 낮은 점수를 받음
 - 리더십/전략 부문의 경우 전반적으로 평점이 낮으며 사업소의 경영개선을 위한 체계적인 실행계획을 수립할 필요가 있음
 - 경영시스템 부문의 경우 정수처리 및 수질관리, 재난안전관리 부문에서 높은 평점을 받았으나 인력관리, 조직관리 관리 부문에서 낮은 평점을 받음
 - 경영성과 부문의 경우 시설이용률, 요금징수율, 요금부과율 부문에서 높은 평점을 받았으며 전반적으로 높은 평점을 받음
 - 정책준수 부문의 경우 만점을 받아 높은 평점을 받음

2. 지표별 종합의견

가. 리더십/전략

□ 리더십

- 관리층 리더십·전문성 지표와 관련하여 논산 상수도사업소 관리자는 기관의 미래 불확실한 상황에 대한 경영인식을 겸비하고 직업전문성을 확보하고 있음. 그러나 조직의 경영목표를 달성하기 위한 구체적인 실천계획과, 전년도 경영평가결과에 대한 환류 관련 자료가 제시되어 있지 않음
- 고객서비스 및 윤리경영 지표와 관련하여 사업소의 업무를 반영하여 고객만족을 증진하기 위해 노력하였음. 요금감면 등의 친서민 정책을 추진하였으며, 기관의 윤리경영을 위한 교육에 참여하였음

□ 전략

- 현행 수도정비기본계획은 수도법에서 정한 작성주기(10년)에 따라 수립되었으나, 수정(변경)계획은 작성주기(5년)에 따라 수립되지 못하여 중장기경영계획 수립의 적시성은 확보하지 못하였음. 수도정비기본계획의 일부 지표들이 계획목표 달성 가능성이 희박할 것으로 판단되므로 수도정비기본계획의 주요 지표들의 단계별 목표를 수정하는 것이 필요함

나. 경영시스템

□ 경영효율화

- 조직관리 지표와 관련하여 지방상수도 운영효율화 사업 업무와 관련이 없는 취사 및 환경미화 업무의 파견업체 위탁을 통한 업무의 효율화 노력을 시행하였음. 제안 제도의 경우 전년도에 비해 제안건수 및 채택건수가 줄었지만 여전히 타 자치단체 보다는 활발히 이뤄지고 있음

- 인력관리 지표와 관련하여 전체적으로 미흡한 측면이 있음. 특히 직원들을 대상으로 한 만족도 조사의 경우 상수도 관련 만족도 조사인지가 불분명한 관계로 이에 대한 만족도 조사가 시행되어야 할 것임. 또한 자료제출 및 현장평가지 관련 자료준비가 미비함
- 재무관리 지표와 관련하여 재고자산의 보관 상태는 양호하며 불량품과 사용기간이 경과된 재고품은 폐기 또는 매각 처리하고 있음. 기능별 원가분석을 하지 않고 있어 총괄원가의 변동이나 그 원인에 대한 조치사항을 알 수 없음

□ 주요사업활동

- 정수처리 및 수질관리 지표와 관련하여 수도꼭지 및 수도물 급수과정별 시설의 수도물을 수도법에 명시된 검사항목 및 주기에 따라 수질검사를 적정하게 시행하여 모든 시료가 수질기준을 만족하였으며, 수질검사를 위해 관련분야 전문인력과 필요장비를 갖추고 있고 먹는물 수질검사기관으로 지정된 한국수자원공사 충청권 수질검사소에 수질검사를 의뢰하는 등 수질관리가 적정하게 시행되고 있는 것으로 판단됨
- 상수도관 관리 지표와 관련하여 노후수도관 개량예산 확보율 실적이 상당히 저조한 수준을 보이고 있으므로 개량예산 확보를 통해 노후수도관 개량사업을 집중적으로 추진하는 것이 필요함. 상수도 관망도가 GIS 2D이상으로 수정보완이 가능한 형태로 구축되어 운영 중에 있으나, 보다 효율적으로 관리하기 위해 상수도 관망도를 즉시 수정보완 할 수 있고 모바일기기(태블릿 PC)를 활용할 수 있는 시스템으로 업그레이드 하는 것이 요구됨
- 재난·안전관리를 위해 전문성을 가진 총괄책임관을 포함하여 전담인력 및 조직을 구성하여 운영하고 있으나, 재난·안전관리를 위한 예산 등은 확보되지 않았음. 배수지 등의 시설물 관리를 위한 방호관리시스템을 구축하여 운영 중에 있으며, 배수지 등 가동 및 정비와 관련된 안전대책이 적정하게 수립되어 있음

다. 경영성과

□ 주요사업성과

- 상수도 보급률은 동일 그룹의 평균 상수도 보급률에 비해 저조한 수준이므로 읍·면 지역을 중심으로 급수구역 확대를 위한 지방상수도 확충사업을 통해 상수도 보급률을 향상시킬 수 있도록 노력하여야 함
- 시설이용률 지표와 관련하여 자체 정수시설 1일 평균생산량 및 광역상수도 1일 평균 수수량이 자체 시설용량 및 광역상수도 배분계약량을 초과하고 있으므로 시설운영 측면에서 평균생산량을 적정 수준으로 운영하는 것이 필요함
- 요금부과율 지표와 관련하여 전년도 대비 요금부과율 실적 개선도가 낮은 수준을 보이고 있기 때문에 매년 일정 수준 이상으로 요금부과율을 높일 수 있도록 누수량 저감 및 유수율 제고를 위한 관망정비사업의 지속적인 추진이 필요함
- 전력 사용의 효율성을 향상시키기 위해 수돗물 생산량 1m³당 전력사용량 감소가 필요하므로, 수돗물 생산에 사용되는 전력의 효율적 사용을 위한 관리방안의 수립 및 시행이 필요함

□ 경영효율성과

- 영업수지비율 지표와 관련하여 당기에 정수비 및 대행운영관리비등의 급증에 따른 영업비용 증가로 영업수지비율이 소폭 하락함. 조정량 상승에 따른 급수수익 증가 및 원가절감에 따른 비용 감소로 영업수지비율의 개선이 필요함
- 1인당 영업수익 지표와 관련하여 유수율 및 보급률 제고 및 적정한 요금으로 지속적인 영업수익의 증가를 유지시켜야 함. 최소 인원을 계속 유지하여 운영을 보다 효율적으로 하여야 함
- m³당 총괄원가 지표와 관련하여 타 시도에 비하여 규모의 경제측면에서 유리하지 않으므로 영업비용을 통제하면서 지속적으로 조정량을 증가시켜야 함. 생산에 소요되는 원가를 지속적으로 절감하여야 함

- 부채비율 지표와 관련하여 장기미지급금 및 재정자금은 지급일정과 상환스케줄에 따라 점차 감소될 것이므로 당기와 같은 지속적인 부채관리가 필요함
- 요금현실화율 지표와 관련하여 연간조정량의 증가에 따른 급수수익의 증가보다 총괄 원가의 증가폭이 크므로 영업비용등 원가절감을 위해 노력하여야함
- 요금징수율 지표와 관련하여 전기대비 과년도분 및 당년도분의 징수율의 상승에 힘입어 요금징수율이 개선됨. 당기와 같은 지속적인 체납관리에 대한 노력이 필요함

□ 고객만족성과

- 논산시 상수도사업소의 고객만족도는 서비스 환경 82.64점, 서비스 과정 77.81점, 서비스 결과 77.43점, 사회적 만족도 80.60점, 전반적 만족도 77.32점으로 나타나 종합만족도는 78.63점으로 나타났음. 당해연도 평가 31.45점, 전년대비 개선도 평가 64.72점으로 나타나 총 96.17점으로 득점은 14.43점으로 평가함

라. 정책준수

- 상하수도 사업기구의 통합운영과 관련하여 조직통합과 더불어 기능, 인력 및 문화 통합과 더불어 전체적인 인사교류 등 다양한 노력이 이루어 져야 함
- 경영개선명령 등 이행 여부와 관련하여 지속적인 개선이행이 필요한 사업의 지속적인 개선과 더불어 수도행정의 효율성을 높여야 할 것임
- 감사원 등 감사결과 지적사항 이행과 관련하여 해당사항 없음
- 통합경영공시 운영의 적정성과 관련하여 통합경영공시는 조직의 경영현황을 고객에게 잘 알리기 위한 방안일 뿐 아니라 정부3.0과도 연계되는 바, 지속적으로 잘 관리할 필요가 있음
- 재정균형집행과 관련하여 논산시는 균형집행 대상 예산액 15,975,519천원으로 집행율은 102.49%달성함. 따라서 110 정도의 균형집행을 달성할 수 있도록 노력할 필요가 있음

제3장 지표별 평가결과

I. 리더십/전략

리더십

1. 관리층 리더십 · 전문성

가. 평가개요

지표성격	평가방법	가중치	평 점	등 급	득 점
정성지표	절대평가	2	85.00	2	1.70

나. 평가내용

- ① 경영개선에 대한 관리자의 인식(면담조사)
 - 사업운영상의 애로점 파악 및 개선대책 등
- ② 관리층의 사업운영에 대한 전문성(면담조사 및 제시자료)
 - 근무기간, 사업운영 기술·경영측면의 노하우 등
- ③ 경영목표 달성을 위한 추진체계
 - 부서별 경영목표에 대한 직원 이해도 및 공감대 형성
 - 목표달성 세부추진계획 수립
 - 목표대비 실적 분석 및 결과에 따른 조치
- ④ 전년도 경영평가결과의 환류
 - 전년도 경영평가결과에 대한 자체적 분석 및 개선방안의 적정한 수립
 - 경영평가결과 분석 및 개선방안에 대한 조직 내부의 공유 노력

다. 추진실적

① 경영개선에 대한 관리자의 인식

- 사업소의 경영상 애로사항과 이에 대한 대처방안에 대한 관리자로서의 인식을 지님

② 관리층의 사업운영에 대한 전문성

- 현 과장은 2013년 7월부터 재직 중에 있으며, 관련 자격으로는 토목특급기술자 자격을 보유하여 업무관련 전문성을 지님

③ 경영목표 달성을 위한 추진체계

- 「맑은 물, 밝은 사람, 아름다운 우리 논산」이라는 기조 아래 3개 중점과제, 그리고 중점과제별 세부 추진계획을 수립하여 경영목표 달성을 모색하고 있음

④ 전년도 경영평가결과의 환류

- 자료 없음

라. 평가의견

< 요약 >

관리자는 기관의 미래 불확실한 상황에 대한 경영인식을 겸비하고 직업전문성을 확보하고 있음. 그러나 조직의 경영목표를 달성하기 위한 구체적인 실천계획과, 전년도 경영평가결과에 대한 환류 관련 자료가 제시되어 있지 않음

① 경영개선에 대한 관리자의 인식

- 공기업으로서의 사회적 책임과 책임경영이라는 어려운 과업에 대한 경영인식을 지니고 있음

② 관리층의 사업운영에 대한 전문성

- 오랜 기간 상수도사업과 관련된 사업을 관장하여 사업소관련 노하우를 지님

③ 경영목표 달성을 위한 추진체계

- 중점과제별 세부추진계획을 수립하여 경영목표를 달성하고자 노력하고 있음
- 그러나, 기관의 목표를 달성하기 위한 보다 실행계획을 포함하는 구체적인 실천계획까지 수립하고, 이에 대한 실적 및 성과에 대한 조치를 강구하는 것이 바람직함

④ 전년도 경영평가결과의 환류

- 전년도 경영평가를 조직에서 공유하고, 이에 대한 개선방안을 수립할 필요가 있음

마. 잘된 점

- 해당 사항 없음

바. 미흡한 점 및 개선방안

- 사업소의 경영개선을 위한 체계적인 실행계획을 수립할 필요가 있음

2. 고객서비스 및 윤리경영

가. 평가개요

지표성격	평가방법	가중치	평 점	등 급	득 점
정성지표	절대평가	4	84.00	2	3.36

나. 평가내용

- ① 고객만족 경영체계의 구축 및 개선노력
 - 고객만족도 조사 결과의 분석 및 개선방안 수립 실적
 - 고객의견 수렴을 통한 정책개선 실적
 - 고객(주민)에 대한 홍보 실적
 - 고객만족(CS) 교육 실적
- ② 고객편의를 위한 제도개선 및 친서민정책 추진 노력
 - 주민불편해소를 위한 조례, 규칙개정 실적
 - 국민기초생활수급자, 장애인, 국가유공자 등에 대한 조례·규칙상 감면 실적
 - 신규 제도개선 및 친서민정책 사항 발굴 노력
 - 기존 제도개선 및 친서민정책의 개선·보완을 위한 노력
- ③ 윤리경영시스템 구축 및 개선노력
 - 윤리경영실천을 위한 교육 실적
 - 청렴도 향상을 위한 계획수립 및 실천 노력
 - 도덕적 해이나 관리소홀 등으로 언론 및 지역사회 여론 등에 물의를 야기한 사실이 없는지의 여부

다. 추진실적

① 고객만족 경영체계의 구축 및 개선노력

- 고객만족도 조사를 실시하고(2014.9~10), 이에 대한 개선시책을 2014년 시행하였음
- 2014년 고객행복경영 추진계획을 수립, 시행하였음
- 신규고객안내문 등을 통해 체계적으로 고객을 관리하였으며, 고객의견 수렴을 위한 다양한 협의체를 구성, 운영하였음
- 신문게재를 통해 상수도사업 관련 홍보를 주민을 대상으로 실시하였음

② 고객편의를 위한 제도개선 및 친서민정책 추진 노력

- 논산시 급수조례를 통해 연간 180건의 요금감면을 실시하였음
- 지역 농가를 대상으로 일손돕기를 추진하였음

③ 윤리경영시스템 구축 및 개선노력

- 윤리교육세미나 개최(또는 참가) 등 청렴유지를 위해 노력하였음

라. 평가의견

< 요약 >

사업소의 업무를 반영하여 고객만족을 증진하기 위해 노력하였음. 요금감면 등의 친서민 정책을 추진하였으며, 기관의 윤리경영을 위한 교육에 참여하였음

① 고객만족 경영체계의 구축 및 개선노력

- 고객만족을 위한 조사를 실시하였으나, 일상적으로 고객들의 불편사항을 발굴하는 체계가 있으면 더욱 좋을 것임
- 고객에 대해 기관의 사업 및 공익캠페인을 홍보하였음

② 고객편의를 위한 제도개선 및 친서민정책 추진 노력

- 요금감면, 봉사활동 등의 서민을 위한 사업소정책을 추진하였으나, 상수도 사업과 관련한 다양한 친서민정책을 발굴할 필요가 있음

③ 윤리경영시스템 구축 및 개선노력

- 논산시청과 논산수도센터가 주관하는 청렴교육에 참가하였음

마. 잘된 점

- 해당 사항 없음

바. 미흡한 점 및 개선방안

- 사회적 약자를 대상으로 보다 적극적인 친서민사업을 모색하는 것이 필요함
- 여건이 가능하다면, 사업소직원을 대상으로 사업소 업무와 관련된 윤리교육을 실시하는 것이 바람직함

전 략

1. 중장기 경영계획

가. 평가개요

지표성격	평가방법	가중치	평 점	등 급	득 점
정성평가	절대평가	2	52.50	5	1.05

나. 평가내용

① 중장기경영계획 수립의 적시성

- 수도법에서 정한 기본계획 또는 수정계획 작성주기에 따른 적시성을 확보하도록 기본·수정계획이 수립·고시되었는지의 여부를 평가

② 중장기경영계획 실행의 목표 달성 수준 및 향후 달성 가능성

- 주요 지표의 평가대상연도(2014년) 기준 직전·후 단계별 계획설정 연도의 계획 및 실적(상수도 통계연보상의 실적)과 평가대상연도 기준 가장 최근의 상수도 통계 연보 상의 실적을 비교하여 중장기 경영계획의 목표달성 수준을 평가

다. 추진실적

① 수도법에서 정한 작성주기(10년)에 따라 기본계획을 수립하여 환경부 승인을 받아 고시하였음

- 논산시의 현행 수도정비기본계획은 2005년부터 수립하기 시작하여 2008년에 환경부 승인을 받아 고시하였음
- 논산시의 직전 수도정비기본계획은 1998년에 환경부 승인을 받아 고시하였음

구 분	현행 계획	직전 계획
유형	변경	기본
계획연도	2020년	2011년
기준연도	2005년	-
용역 개시일	2005년 12월 28일	-
환경부 승인신청일	2008년 2월 27일	-
환경부 승인일	2008년 8월 4일	-
고시일	2008년 8월 26일	1998년 6월 10일

② 수도정비기본계획의 주요 지표현황

구 분	실적(상수도통계)		수도정비 계획			
	2010	2013	기준년도	1단계	2단계	3단계
			2005	2010	2015	2020
상수도보급률	62.6	75.9	54.7	76.5	88.0	89.4
시설가동률	49.1	52.7	88.3	80.9	86.3	90.3
유수율	82.9	84.9	54.3	76.0	80.0	80.0

라. 평가의견

< 요약 >

현행 수도정비기본계획은 수도법에서 정한 작성주기(10년)에 따라 수립되었으나, 수정(변경)계획은 작성주기(5년)에 따라 수립되지 못하여 중장기경영계획 수립의 적시성은 확보하지 못하였음. 수도정비기본계획의 일부 지표들이 계획목표를 달성하지 못하고 있거나 달성 가능성이 희박할 것으로 판단되므로 주요 지표들의 현실적인 달성 가능성 및 현재의 수준을 고려하여 수도정비기본계획의 주요 지표들의 단계별 목표를 수정하는 것이 필요함

- ① 수도법에서 정한 작성주기(10년)에 따라 수도정비기본계획이 수립되었으나, 수도정비기본계획 고시 5년 이후 수정(변경)계획은 수립되지 않았기 때문에 중장기경영계획 수립의 적시성은 확보되지 않은 것으로 판단됨
 - 현행 수도정비기본계획은 2005년 12월 28일부터 계획을 수립하기 시작하여 2008년 8월 4일에 환경부 승인을 받고 2008년 8월 26일에 고시하였으며, 직전 수도정비기본계획은 1998년 6월 10일에 고시하여 기본계획 수립의 적시성은 확보하였으나, 수정(변경)계획 수립의 적시성은 확보하지 못하였음
- ② 수도정비기본계획 주요 지표들의 실적이 일부 단계별 계획목표를 달성하지 못하였음
 - 평가대상연도 기준 직전 단계인 2010년의 계획목표는 상수도보급률, 시설가동률, 유수율이 각각 76.5%, 80.9%, 76.0%인 반면, 상수도 통계연보의 2010년 실적은 각각 62.6%, 49.1%, 82.9%로 유수율을 제외하고 상수도보급률과 시설가동률은 계획목표를 달성하지 못하였음
 - 평가대상연도 기준 직후 단계인 2015년의 계획목표는 상수도보급률, 시설가동률, 유수율이 각각 88.0%, 86.3%, 80.0%로 상수도 통계연보의 2013년 실적 75.9%, 52.7%, 84.9%와 비교해 볼 때, 유수율은 계획목표를 달성할 것으로 판단되나 상수도 보급률과 시설가동률은 달성 가능성이 희박할 것으로 판단됨
 - 수도정비기본계획에 제시된 지표(특히, 시설가동률)의 목표가 너무 높게 설정되어

있기 때문에, 향후에 수도정비기본계획을 수정할 경우에는 현실적인 달성 가능성을 고려하여 목표를 수정하는 것이 필요함

마. 잘된 점

- 해당사항 없음

바. 미흡한 점 및 개선방안

- 현행 수도정비기본계획이 직전 수도정비기본계획 고시 10년 이후 수립되어 기본계획 수립의 적시성은 확보하였으나, 수정(변경)계획의 적시성은 확보하지 못하였으므로 수도법에 정한 작성주기(기본계획 10년, 수정계획 5년)에 따라 수립할 수 있도록 노력이 필요함
- 수도정비기본계획의 주요 지표들 가운데 일부 지표가 계획목표를 달성하지 못하고 있고 향후에도 달성가능성이 희박할 것으로 예상되므로, 현재의 수준 및 현실적인 달성 가능성을 고려하여 향후 수도정비기본계획을 수정할 경우에 계획목표를 수정하거나 주요 지표들의 실적을 높일 수 있는 사업들의 집중적인 추진이 요구됨

II. 경영시스템

경영효율화

1. 조직관리

가. 평가개요

지표성격	평가방법	가중치	평 점	등 급	득 점
정성평가	절대평가	2	50.00	5	1.00

나. 평가내용

- ① 조직구조의 합리성 제고를 위한 노력
 - 조직의 전문화 : 계·부서별 업무분장 및 업무량 분석
 - 조직진단 결과의 조직구조 개선 반영 실적
- ② 조직운영의 효율성 제고를 위한 노력
 - 비핵심업무의 효율화 노력과 실적(신규대상 발굴노력 및 기존 아웃소싱 업무의 개선노력)
 - 내부행정절차 또는 민원처리절차의 간소화 노력과 실적(신규대상 발굴노력 및 기존 실적의 개선노력)
 - 제안제도 운영 실적
- ③ 조직 활성화 및 개발을 위한 노력
 - 조직 활성화 노력(체육대회, 선진지 견학 등)
 - 조직개발을 위한 노력(팀워크훈련, 워크숍, 세미나 등)

다. 추진실적

① 취사 및 환경미화 업무 민간위탁 실시

- 2명, 계약금액 61,288천원

② 제안제도 실적

- 제안건수 10건(2013년 14건), 채택건수 2건(2013년 8건), 1인당 제안건수 0.25(2013년 35%)

③ 팀워크훈련 및 워크숍 개최

- 노사간담회 4회 개최
- 30문 30답(1회), 노사상생협약식(1회) 등

라. 평가의견

< 요 약 >

- 제안제도가 타 자치단체보다는 활발히 이뤄지고 있음
- 조직진단의 경우 미실시 및 조직활성화 노력의 경우도 미흡

① 조직구조의 합리성 제고를 위한 노력

- 계·부서별 업무분장은 이뤄지고 있으나 조직진단은 미실시

② 조직운영의 효율성 제고를 위한 노력(0.5점)

- 취사 및 환경미화 업무의 파견업체 위탁
- 지방상수도 운영효율화 사업 업무와 관련이 없는 취사 및 환경미화 업무의 파견업체 위탁을 통한 업무의 효율화 노력 시행
- 내부행정절차 또는 민원처리절차의 간소화 노력과 실적(신규대상 발굴노력 및 기존 실적의 개선노력)

- 제안제도는 10건이 제안되었음(2013년 14건)
 - 제안제도의 경우 전년도에 비해 제안건수 및 채택건수가 줄어들었지만 여전히 타 자치단체 보다는 활발히 이뤄지고 있음
- ③ 조직 활성화 및 개발을 위한 노력(0.5점)
- 조직 활성화를 위해 노사간담회 및 체육행사 개최
 - 조직개발을 위한 노력의 경우 협약식, 조직문화 설문조사 등 시행

마. 잘된 점

- 제안제도의 원활한 운영이 긍정적이며, 다만 실질적인 제안채택이 어느정도 시행되고 있는지 분석이 필요함

바. 미흡한 점 및 개선방안

- 전년도와 마찬가지로 조직진단을 통한 조직개편은 이뤄지지 않고 있으며, 민원서류 간소화에 대한 노력도 미흡함
 - 타 자치단체를 벤치마킹하여 좋은 제도를 도입하여 활용할 필요성이 있음

2. 인력관리

가. 평가개요

지표성격	평가방법	가중치	평 점	등 급	득 점		총득점
정량지표 정성지표	목표대실적3	4	37.50	7	목표대실적3	1.00	1.50
	절대평가1				절대평가1	0.50	

나. 평가내용

① 인력구성의 전문성(2점)

- 공무원의 상수도업무 근속기간(1점)
- 기술인력자격증 취득률(1점)

$$\frac{\text{기술자격증 취득 기술인력 수}}{\text{기술인력 현원}} \times 100$$

② 상수도 전문교육과정 이수 공무원수(1점)

③ 직원 동기부여 노력(1점)

- 직원만족도 조사 등을 통한 직원의 인사관련 의견 수렴 노력
- 사기양양 시책 및 포상, 승진, 특별수당, 인센티브 제공 등 실질적 직원 만족도 제고 노력

다. 추진실적

- ① 공무원 상수도 근속기간평균 9년, 기술인력 자격증 취득률 0%
(기술인력 현원 0명, 자격증취득기술인력 0명)
- ② 상수도 전문교육과정 이수 공무원수 0명

라. 평가의견

- ① 인력구성의 전문성(1점)
 - 공무원의 상수도업무 근속기간(1점)
 - 평균근속기간 9년(행정 4.38, 기술 3.28)

당년도 공무원 상수도업무 근속기간 실적(A)	동일 그룹의 전년도 평균 공무원 상수도업무 근속기간(B)	목표설정 (C=B×110 %)	평가결과		
			평점 [D=(A÷C)×100]	가중치(E)	득점 [(D÷100)×E]
9년	3.73년	4.10년	219.35	1점	2.19

- 기술인력자격증 취득률(0점)

$$\frac{0}{0} \times 100$$

- ② 상수도 전문교육과정 이수 공무원수(0점)
- ③ 직원 동기부여 노력(0.5점)
 - 환경부 수도정책과 우수상 선정(논산수도센터)
 - 성과상여금 지급 및 직장 취미활동 지원

마. 원인분석

- 환경부 수도정책과 수도사업 운영·관리 실태 평가에서 최우수 선정(논산수도센터)

바. 추세분석

- 해당사항 없음

사. 개선방안

- 전체적으로 미흡한 측면이 있음. 특히 직원들을 대상으로 한 만족도 조사의 경우 상수도 관련 만족도 조사인지가 불분명한 관계로 이에 대한 만족도 조사가 시행되어야 할 것임

3. 재무관리

가. 평가개요

지표성격	평가방법	가중치	평 점	등 급	득 점
정성지표	절대평가	5	70.00	3	3.50

나. 평가내용

① 전반적 재무관리의 적정성

- 월별 자금수급계획 수립여부 및 동 계획의 적정성
 - 원활한 자금수급 및 채무관리 등을 위한 자금수급계획 수립과 운영의 적정성 및 상황변화에 맞게 탄력적으로 운영하는지 여부를 평가
- 지방공기업예산편성기준·결산지침과의 부합여부
 - 예산·결산의 적정운영과 회계처리의 적정성
- 자산관리의 적정성
 - 재고자산관리 : 재고자산수급계획운영, 자산실사 등
 - 유·무형자산관리 : 관리대장, 운휴자산 처리 등

② 원가절감을 위한 노력의 적정성

- 원가분석에 의한 문제점 파악 및 대책 수립
 - 기능별 원가분석
 - 총괄원가산정의 정확성
- 원가절감시책 추진 실적
 - 소규모 취·정수장시설의 통·폐합 운영, 자동화관리시스템의 도입, 전기시설개선 기타 각종 인력, 장비운영 개선 등 원가절감을 위하여 추진한 각종 시책의 추진 실적

다. 추진실적

- ① 2014년 12월 현재 수입 이자액이 40,999천원(월평균 잔액의 2.1%)
- ② 2014년 12월 31일 재고자산 실사 및 결과 조치(논산수도센터)
- ③ 추경2회를 통한 수급 운영하고 있으며, 장부외의 유·무형자산의 경우 장부에 계상되어 있지 않은 부외자산은 없음
- ④ 생산원가절감을 위한 시책을 추진하고 있음
 - 고효율 펌프 적용으로 원가절감(년간 1,500천원 절감)

라. 평가의견

< 요약 >

- 재고자산 실사 및 결과 조치
- 원가절감 시책노력

- ① 전반적 재무관리의 적정성(2점)
 - 월별 자금수급계획 수립여부 및 동 계획의 적정성(0.5점)
 - 전년도에 이어 원활한 자금수급 및 재무관리 등을 실시함
 - 추경2회 실시
 - 지방공기업예산편성기준·결산지침과의 부합여부(0.5점)
 - 세입예산 달성률 101% / 세출예산 집행률 79%
 - 자산관리의 적정성(1점)
 - 재고자산관리 : 2014.12월에 자산실사 실시
 - 재고자산 실사 및 결과 조치
(2014년 12월 31일 실시하여 불량품과 재고품 폐기 또는 매각 처리함)

- 유·무형자산관리 : 전산시스템 관리, 관리대장, 운휴자산 처리 등

② 원가절감을 위한 노력의 적정성(1.5점)

- 원가분석에 의한 문제점 파악 및 대책 수립
 - 기능별 원가분석 미 실시
- 원가절감시책 추진 실적(1.5점)
 - 내동가압장 고효율 펌프모터 교체를 통한 원가절감
 - 변경전 37kw, 변경후 45kw(년간 1,5000천원 절감)

마. 잘된 점

- 재고자산 실사 및 조치
 - 재고자산의 보관 상태는 양호, 불량품과 사용기간이 경과된 재고품은 폐기 또는 매각 처리하고 있음
- 원가절감 노력

바. 미흡한 점 및 개선방안

- 기능별 원가분석을 하지 않고 있어 총괄원가의 변동이나 그 원인에 대한 조치사항을 알 수 없음
- 기능별원가를 통해 타 자치단체와의 비교, 요금 현실화 등을 파악할 수 있으며, 이를 통해 경영효율화를 개선할 필요가 있음

주요사업활동

1. 정수처리 및 수질관리

가. 평가개요

지표성격	평가방법	가중치	평 점	등 급	득 점
정성지표	절대평가	8	100.00	1	8.00

나. 평가내용

① 정수시설의 관리운영 상태(4점)

- 가장 최신의 상수시설기준에 따라 설계기준 또는 운영기준을 변경 하고 이에 따라 시설을 운영하는지 여부 등을 평가
- 평가대상년도 시설개량 실적
 - 정수시설 개·보수가 필요한 부분 방치 여부 등을 평가

② 수질관리의 적정성(4점)

- 수질검사 실시
 - 검사항목, 자체검사유무, 검사 빈도, 검사결과 부적합사례 유무 등
 - 수도꼭지 잔류염소, 탁도 측정, feed-back를 통한 수질관리 유무
- 수질검사 전문인력, 장비운영의 적정성
 - 필요인력확보유무, 인력의 전문성, 검사장비의 적정성
 - 검사능력 보완을 위한 산·학·연 협력실적 등

다. 추진실적

- ① 논산시는 자체 정수시설이 없어 석성광역상수도를 전량 수수하고 있음
- ② 수질관리의 적정성을 위해 수도꼭지, 수돗물 급수과정별 시설 등에 대해 수질검사를 매월 시행하고 있음
 - 논산시와 한국수자원공사의 위·수탁협약 등에 따라 논산시에 공급되는 수돗물은 전량 석성광역상수도이며, 상수원수 및 정수에 대한 수질관리 등은 한국수자원공사 충남중부권관리단에서 시행 중이며, 논산시에서는 수도꼭지(노후 포함)와 수돗물 급수과정별 시설을 포함하여 논산 전역 62개 지점(일반48, 노후14)에 대해 16개 항목을 매월 수질검사를 시행하고 있음
 - 수질검사는 한국수자원공사 충청권수질검사소(먹는물 수질검사기관)에서 시행하고 있으며, 관련법에서 규정된 먹는물 수질검사기관의 검사시설 및 인력기준을 반영하여 수질검사 전문인력 및 장비 등을 확보하여 운영 중에 있음
 - 수질검사 실시현황

구 분		내 용
수도꼭지 (일반) (노후)	검사대상	수도꼭지 62개소(일반48, 노후14)
	검사항목	수온, 맛, 냄새, pH, 탁도, 일반세균, 총(분원성)대장균군, 동, 아연, 암모니아성질소, 염소이온, 철, 망간, 유리잔류염소,
	검사주기	1회/월
	검사기관	한국수자원공사 충청권수질검사소
	검사결과	적합

- 수질검사 전문인력

성명	직급	기술자격	담당분석 항목	현지근무기간	비고
이선옥	관리 지원직	- 수질환경기사 - 대기환경산업기사	- 급배수 수질분석항목(16개항목) - 수질관리 계획, 시행 및 평가	'04.3~현재	수자원 공사

라. 평가의견

< 요약 >

수도꼭지 및 수도물 급수과정별 시설의 수도물을 수도법에 명시된 검사항목 및 주기에 따라 수질검사를 적정하게 시행하여 모든 시료가 수질기준을 만족하였으며, 수질검사를 위해 관련분야 전문인력과 필요장비를 갖추고 있고 먹는물 수질검사기관으로 지정된 한국수자원공사 충청권수질검사소에 수질검사를 의뢰하는 등 수질관리가 적정하게 시행되고 있는 것으로 판단됨

- 수도법에 명시된 검사항목 및 주기에 따라 수질검사를 적정하게 시행하고 있으며, 수질검사를 위한 전문인력 및 장비를 보유하고 있는 한국수자원공사 충청권수질검사소에 의뢰하여 수질검사의 적정성을 확보한 것으로 판단됨
 - 수도꼭지 및 수도물 급수과정별 시설 등 총 62개소(일반44, 노후18)에 대해 수도법에 명시된 검사항목 및 주기에 따라 먹는물 수질검사기관에 위탁하여 분석하였으며, 모든 시료가 수질기준을 만족하는 것으로 나타났음
 - 수질검사를 위해 관련분야 전문인력을 보유하고 있고 수질검사를 위한 필요장비를 갖추고 있는 한국수자원공사 충청권수질검사소에 의뢰하여 수질검사를 적정하게 시행하였음

마. 잘된 점

- 수도꼭지 및 수도물 급수과정별 시설의 수도물이 모두 수질기준을 만족하여 수질관리가 적정하게 시행되고 있는 것으로 판단됨
 - 수질검사가 필요한 지점인 수도꼭지 및 수도물 급수과정별 시설 등 총 62개소에 대해 수도법에 명시된 검사항목 및 주기에 따라 수질을 검사하여 모든 시료가 수질기준을 만족한 것으로 나타났으며, 수질검사를 위해 관련분야 전문인력과 필요장비를 갖추고 있고 먹는물 수질검사기관으로 선정된 한국수자원공사 충청권수질검사소에 의뢰하여 수질검사를 적절하게 시행하였음

바. 미흡한 점 및 개선방안

○ 해당사항 없음

2. 상수도관 관리

가. 평가개요

지표성격	평가방법	가중치	평 점	등 급	득 점
정성지표 정량지표	절대평가2 목표대실적6 단계별평가1	9	78.78	3	7.09

나. 평가내용

- $$\text{① 노후수도관 비율(2점)} = \frac{\text{당기말 노후수도관 연장}}{\text{당기말 수도관 총연장}} \times 100$$
- $$\text{② 노후수도관 개량비율(2점)} = \frac{\text{당기 개량 연장}}{\text{전기말 노후수도관 연장}} \times 100$$
- $$\text{③ 노후수도관 개량예산 확보율(2점)} = \frac{\text{차기 노후수도관 개량 예산 확보 연장}}{\text{당기말 노후수도관 총연장}} \times 100$$
- ④ 관망 GIS 관리실태(1점)
- G.I.S 2D이상+즉시수정보완+모바일기기운영(태블릿 PC등) : 1.0점
 - G.I.S 2D이상+수정보완 : 0.9점
 - G.I.S 평면+수정보완 : 0.7점
 - 기존 평면도 전산화 : 0.5점
 - 전산화되지 않은 청사진 도면 : 0.2점
- ⑤ 배수구역별 배수관망 및 수압관리상태(2점)
- 수압분포도 작성여부, 측정 개소수의 적정성, 측정수압의 적정성, 측정 후 조정관리 여부, 관망도 정리실태 등을 종합하여 정성적으로 평가

다. 추진실적

① 노후수도관 비율

구분		수도관 총연장(km)	노후수도관 연장(km)	노후수도관 비율(%)
2014년	계	907.346	78.463	8.65
	도수관	-	-	
	송수관	10.457	0.347	
	배수관	599.283	38.584	
	급수관	297.606	39.532	
2013년	계	857.828	72.905	8.50
	도수관	-	-	
	송수관	7.467	-	
	배수관	572.415	33.906	
	급수관	277.946	38.999	
2012년	계	848.931	80.218	9.45
	도수관	-	-	
	송수관	4.347	-	
	배수관	473.382	12.658	
	급수관	371.202	67.560	

② 노후수도관 개량비율

- 노후수도관 개량현황

구분		전년도말 노후 수도관 연장(km) (A)	전년도말 노후수도관의 당기 개량연장(km) (B)	노후수도관 개량비율(%) [(B÷A)×100]
2014년	계	72.905	41.399	56.78
	도수관	-	-	
	송수관	-	-	
	배수관	33.906	38.708	
	급수관	38.999	2.691	

구분		전년도말 노후 수도관 연장(km) (A)	전년도말 노후 수도관의 당기 개량연장(km) (B)	노후수도관 개량비율(%) [(B÷A)×100]
2013년	계	80.218	29.191	36.39
	도수관	-	-	
	송수관	-	-	
	배수관	12.658	26.549	
	급수관	67.560	2.642	

- 전체 수도관 개량(교체, 세관 및 갱생) 실적

구분		합계(km)	교체(km)	세관(km)	갱생(km)
2014년	계	41.399	6.699	34.700	-
	도수관	-	-	-	-
	송수관	-	-	-	-
	배수관	38.708	4.008	34.700	-
	급수관	2.691	2.691	-	-
2013년	계	29.191	6.684	22.507	-
	도수관	-	-	-	-
	송수관	-	-	-	-
	배수관	26.549	4.042	22.507	-
	급수관	2.642	2.642	-	-

- 전체 수도관 개량실적 중 전년도말 노후수도관에 대한 개량 실적

구분		합계(km)	교체(km)	세관(km)	갱생(km)
2014년	계	41.399	6.699	34.700	-
	도수관	-	-	-	-
	송수관	-	-	-	-
	배수관	38.708	4.008	34.700	-
	급수관	2.691	2.691	-	-
2013년	계	29.191	6.684	22.507	-
	도수관	-	-	-	-
	송수관	-	-	-	-
	배수관	26.549	4.042	22.507	-
	급수관	2.642	2.642	-	-

③ 노후수도관 개량예산 확보율

- 노후수도관 개량예산 확보 실적

구분		당년도말 노후 수도관 연장(km) (A)	노후수도관 개량예산 확보 연장(km) (B)	노후수도관 개량예산 확보율(%) [(B÷A)×100]
2014년	계	78.463	7.378	9.40
	도수관	-	-	
	송수관	0.347	-	
	배수관	38.584	3.200	
	급수관	39.532	4.178	

구분		당년도말 노후 수도관 연장(km) (A)	노후수도관 개량예산 확보 연장(km) (B)	노후수도관 개량예산 확보율(%) [(B÷A)×100]
2013년	계	72.905	8.152	11.18
	도수관	-	-	
	송수관	-	-	
	배수관	33.906	4.515	
	급수관	38.999	3.637	

- 노후수도관 개량예산 확보 연장

구분		합계(km)	교체(km)	세관(km)	갱생(km)
2014년	계	7.378	7.378	-	-
	도수관	-	-	-	-
	송수관	-	-	-	-
	배수관	3.200	3.200	-	-
	급수관	4.178	4.178	-	-
2013년	계	8.152	8.152	-	-
	도수관	-	-	-	-
	송수관	-	-	-	-
	배수관	4.515	4.515	-	-
	급수관	3.637	3.637	-	-

④ 관망 GIS 관리실태

- 관망도 작성현황

작성년도	용역기관	축적	도면정리방법
수시	한국수자원공사	GIS	GIS

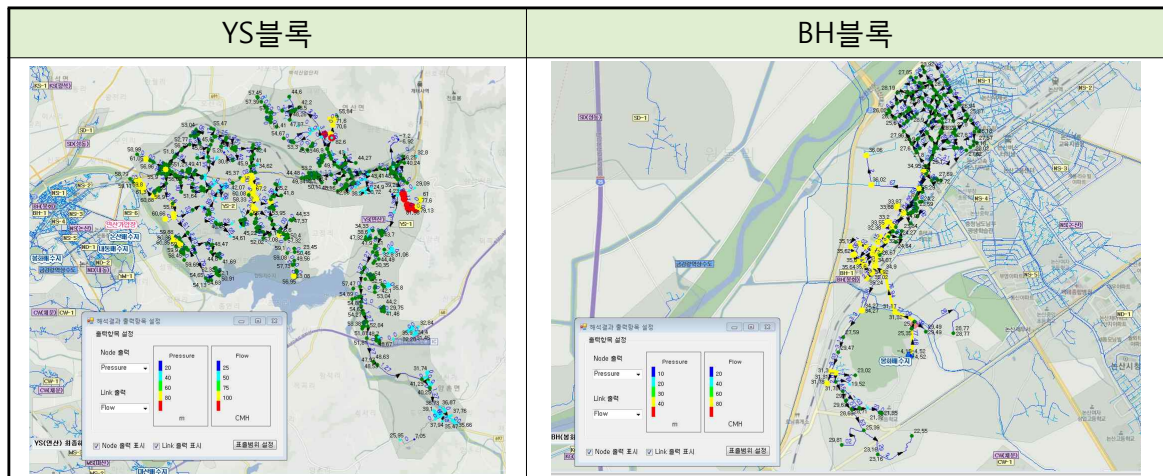
- 관망 GIS 구축 수준

구 분	해당여부에 ○ 표시
G.I.S 2D이상+즉시수정보완+모바일기기운영(태블릿PC 등)	
G.I.S 2D이상+수정보완	○
G.I.S 평면+수정보완	
기존 평면도 전산화	
전산화되지 않은 청사진 도면	

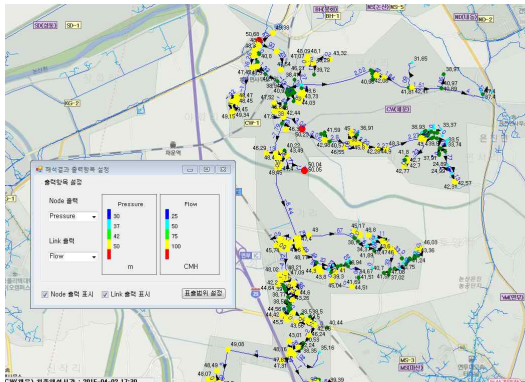
⑤ 배수구역별 배수관망 및 수압관리상태

- 전체지역을 대상으로 블록시스템(11개 블록)을 구축하여 배수구역별 수압측정 결과를 바탕으로 수압분포도를 작성하였음
- 블록시스템이 구축된 11개 배수구역에 총 19개 지점의 수압을 측정하였으며, 수압 분포에 따라 감압이 필요한 지역에 총 19개의 감압변을 설치하여 모든 배수구역의 수압을 적정하게 유지하였음
- 상수도 관망도는 한국수자원공사에서 GIS형태의 도면을 작성하여 수시로 자료를 업데이트하여 관리하고 있음

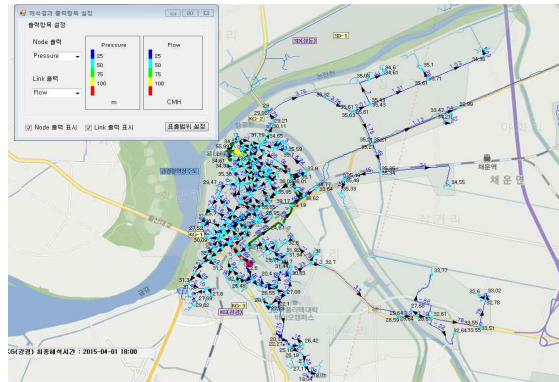
구역별	면적 (km ²)	인구 (인)	수압측정(kg/cm ²)				감압밸브 설치개수
			측정블럭	최소	최대	평균	
논산	7.51		NS-1	2.51	3.77	3.36	-
			NS-2	1.62	4.23	2.93	
			NS-3	1.61	4.75	3.17	
			NS-4	2.64	4.25	3.67	
			NS-5	3.05	3.95	3.55	
			NS-6	1.62	4.88	3.09	
강경	10.39		KG-1,3	2.87	3.13	3.07	2(0)
			KG-2	2.36	3.77	3.16	
내동	1.88		ND	1.83	6.03	4.65	-
마산	34.36		MS	2.47	5.54	5.13	7(5)
연무	18.77		YM	5.75	6.00	5.85	2(2)
봉화	2.61		BH	2.03	2.71	3.15	1(1)
연산	94.11		YS	8.87	8.93	9.38	6(4)
성동	23.55		SD	4.96	6.56	5.41	-
채운	13.45		CW	5.1	6.0	5.4	1(0)
광석	10.09		KS	-	-	-	-
먹골 (신설)	0.37		MG	-	-	-	-



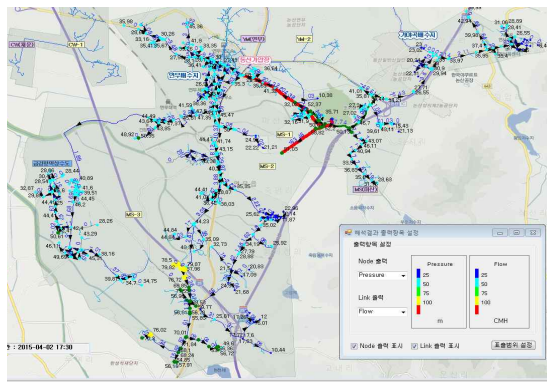
CW블록



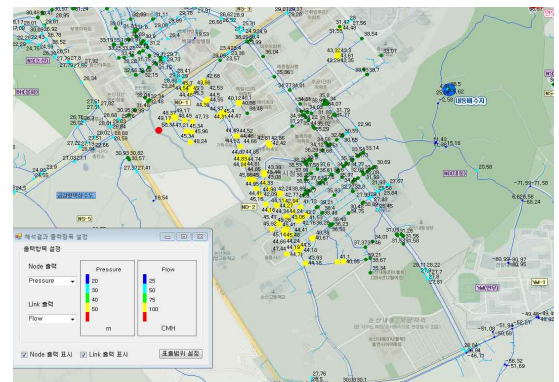
KG블록



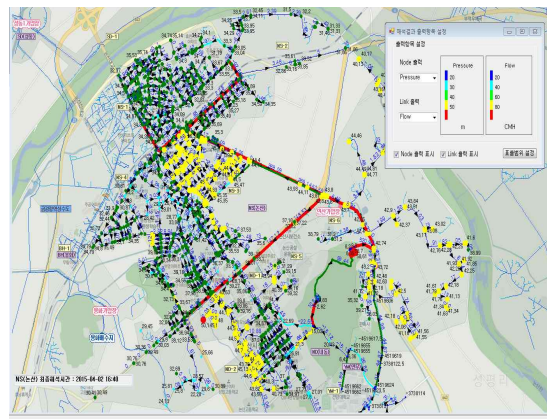
MS블록



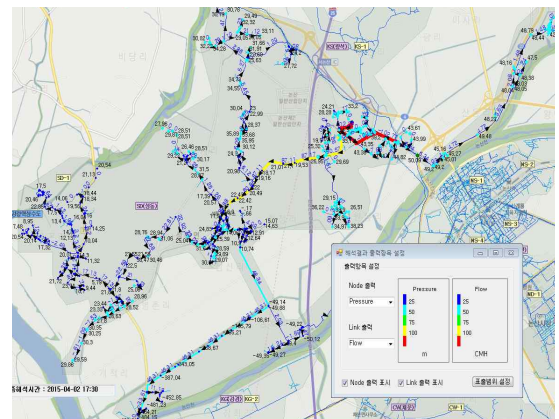
ND블록

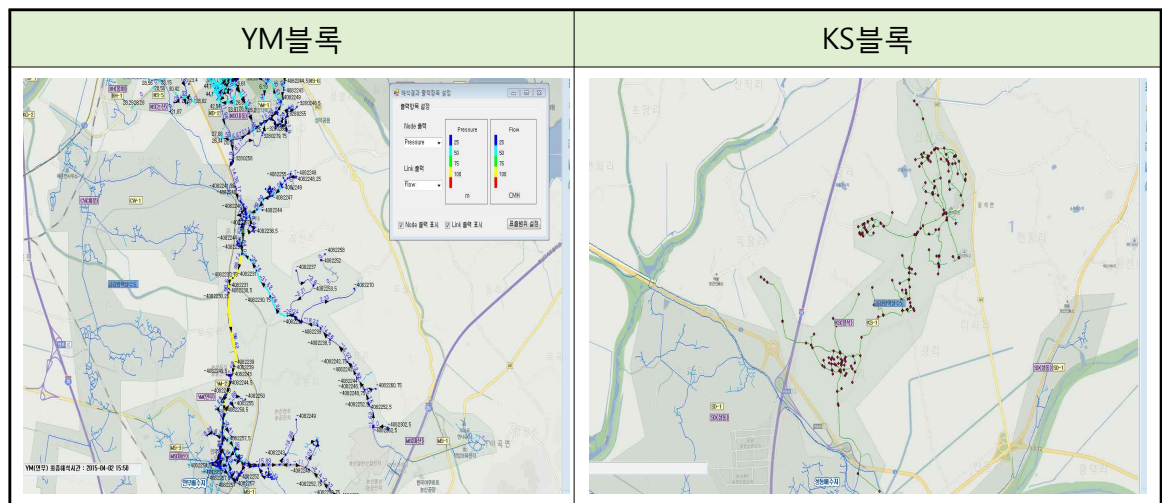


NS블록

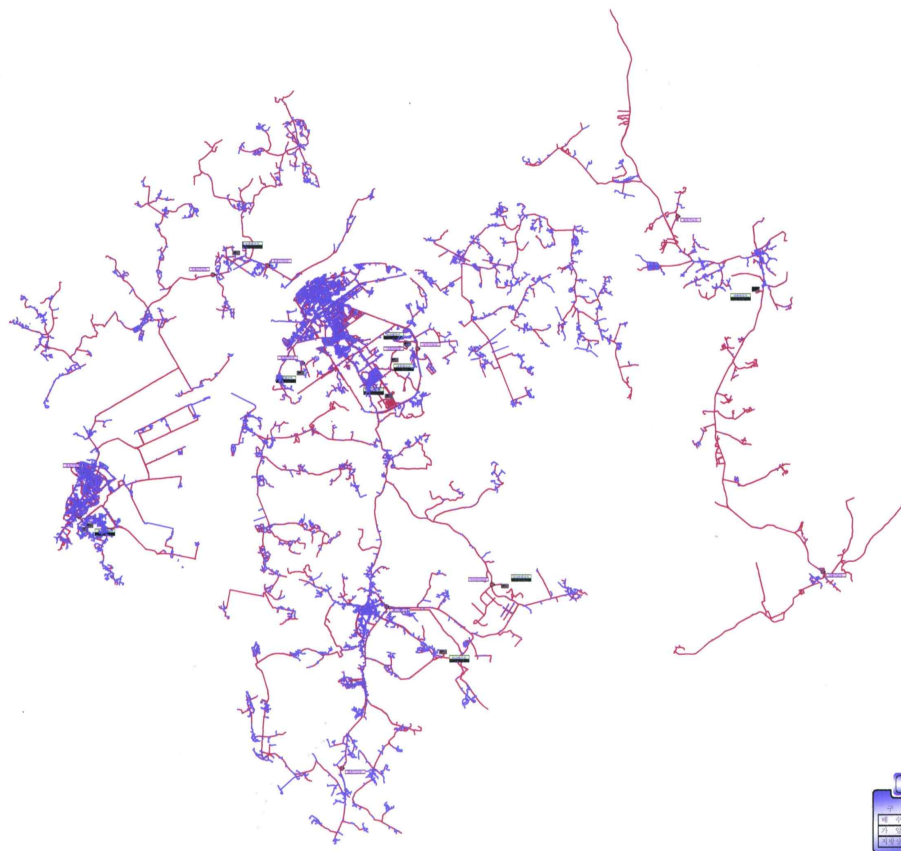


SD블록





<수압분포도>



<상수관망도>

라. 평가의견

- ① 당년도 노후수도관 비율 실적이 8.65%이고 동일그룹의 전년도 평균 노후수도관 비율이 16.16%로 목표가 14.54%로 설정되어 당년도 노후수도관 비율실적과 목표를 고려한 평점은 100.00점으로 가중치 2점을 반영한 득점은 2.00점임

당년도 노후수도관 비율 실적(A)	동일 그룹의 전년도 평균 노후수도관 비율(B)	목표(C) (B×90%)	평가결과		
			평점(D) [1÷(A÷C) ×100]	가중치(E)	득점(F) [(D÷100)×E]
8.65	16.16	14.54	100.00	2점	2.00

- ② 당년도 노후수도관 개량비율 실적이 56.78%이고 동일그룹의 전년도 평균 노후수도관 개량비율이 3.97%로 목표가 4.37%로 설정되어 당년도 노후수도관 개량비율 실적과 목표를 고려한 평점은 100.00점으로 가중치 2점을 반영한 득점은 2.00점임

당년도 노후수도관 개량비율 실적(A)	동일 그룹의 전년도 평균 노후수도관 개량비율(B)	목표(C) (B×110%)	평가결과		
			평점(D) [(A÷C)×100]	가중치(E)	득점(F) [(D÷100)×E]
56.78	3.97	4.37	100.00	2점	2.00

- ③ 당년도 노후수도관 개량예산 확보율 실적이 9.40%이고 목표가 100%로 당년도 노후수도관 개량예산 확보율 실적과 목표를 고려한 평점은 100.00점으로 가중치 2점을 반영한 득점은 0.19점임

당년도 노후수도관 개량예산 확보율 실적(A)	목표(B)	평가결과		
		평점(C) [(A÷B)×100]	가중치(D)	득점(E) [(C÷100)×D]
9.40%	100%	9.40	2점	0.19

- ④ GIS 2D이상으로 수정보완이 가능한 형태로 관망도가 구축되어 있으므로 관망 GIS 구축 수준의 평점은 90.00점이며 가중치 1점을 반영한 득점은 0.90점임
- ⑤ 배수구역별 배수관망 및 수압이 적정하게 관리되고 있음
 - 전체 배수구역별 블록시스템(11개 블록)을 구축하여 배수구역별 수압측정 결과를 바탕으로 수압분포도를 작성하였음
 - 블록시스템이 구축된 11개 배수구역에 총 19개 지점의 수압을 측정하였으며, 배수관망의 수압이 $1.8 \sim 7.1 \text{ kg/cm}^2$ (평균 $2.7 \sim 5.5 \text{ kg/cm}^2$) 범위로 상수도시설기준에서 규정하고 있는 적정수압 $1.5 \sim 7.1 \text{ kg/cm}^2$ (150kPa~700kPa) 범위를 유지하고 있으나, 수압분포에 따라 일부 지역에 총 19개의 감압변을 설치하여 모든 배수구역의 수압을 적정하게 유지하고 있음
 - 상수도 관망도는 한국수자원공사에서 GIS형태의 도면을 작성하여 수시로 자료를 업데이트하여 관리하고 있음

마. 원인분석

- 노후수도관 비율과 개량비율이 좋게 나타난 것은 노후수도관의 지속적인 정비 및 개량을 통하여 동일 그룹의 평균 노후수도관 비율 및 개량비율보다 높았기 때문임
- 당년도 노후수도관 전체를 개량할 정도의 예산을 확보하지 못하여 노후수도관 개량 예산 확보율이 낮게 나타났음
- GIS 2D이상으로 수정보완이 가능한 형태의 관망도를 구축하고 있어 관망 GIS 구축 수준은 높은 것으로 판단됨
- 배수구역별 배수관망 및 수압이 적정하게 관리되는 것은 전체 배수구역별 수압분포도를 작성하였고, 배수관망의 적정수압 유지를 위해 총 19개의 감압변을 설치하였을 뿐만 아니라 GIS 관망도를 작성하여 수시로 자료를 업데이트하여 관리하고 있기 때문임

바. 추세분석

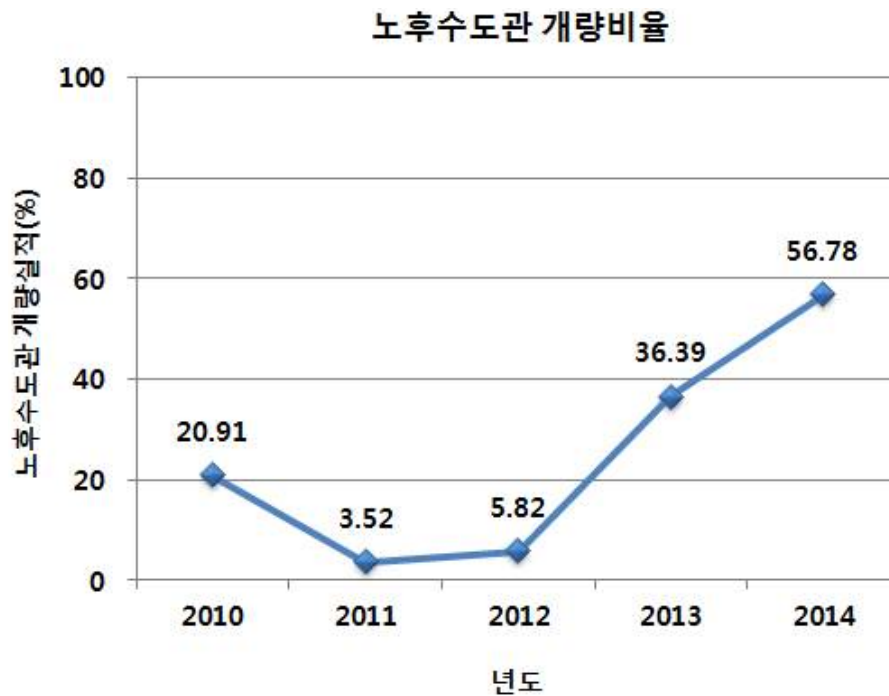
○ 논산시의 최근 5년간 노후수도관 비율 및 개량실적은 다음과 같음

구 분	2010년	2011년	2012년	2013년	2014년
노후수도관 비율(%)	12.27	11.58	9.45	8.50	8.65
노후수도관 개량비율(%)	20.91	3.52	5.82	36.39	56.78

○ 노후수도관 비율은 2010년 12.27%에서 2014년 8.65%로 매년 지속적으로 감소하는 추세를 보였음

○ 노후수도관 개량비율은 2010년 20.91%에서 2011년 3.52%로 급격히 감소한 이후 2012년 5.82%로 약간 증가하였다가 2014년 56.78%로 급격히 증가하는 경향을 보였음





사. 개선방안

- 노후수도관 개량예산 확보율 실적이 상당히 저조한 수준을 보이고 있으므로 개량예산 확보를 통해 노후수도관 개량사업을 집중적으로 추진하는 것이 필요함
- 상수도 관망도가 GIS 2D이상으로 수정보완이 가능한 형태로 구축되어 운영 중에 있으나, 보다 효율적으로 관리하기 위해 상수도 관망도를 즉시 수정보완 할 수 있고 모바일기기(태블릿 PC)를 활용할 수 있는 시스템으로 업그레이드 하는 것이 요구됨

3. 재난 · 안전관리

가. 평가개요

지표성격	평가방법	가중치	평 점	등 급	득 점
정성지표	절대평가	4	95.00	1	3.8

나. 평가내용

① 재난·안전관리 역량의 충실성

- 총괄책임관 지정 및 운영의 적정성
(실제 훈련참여, 교육, 매뉴얼 관리 등 총괄 관리·운영)
- 총괄책임관 외의 전담인력 또는 조직의 확보 수준
- 총괄책임관 및 전담인력의 전문성 수준 및 제고노력
- 관련 예산(안전사고 예방·대응, 시설 개·보수, 교육훈련비 등) 확보 수준

② 시설물(취·정수장, 배수장 등) 방호관리시스템의 적정성

- 주야간 순찰 또는 CCTV에 등에 의한 감시체계의 적정성
- 각종 시설물의 외부인 무단침입 방지를 위한 시설 설치 여부 및 적정성
- 방호관리시스템의 질적 개선을 위한 노력(고화질 영상감시 CCTV, 적외선 감지기 설치, CCTV간 연동시스템 설비 구축 등)

③ 정수장·배수지 등 가동·정비 관련 안전대책의 적정성

- 화학약품 및 염소가스 관리상태 및 누출방지에 대비한 시설의 수준
- 중화시설 및 방호장비 등의 적절한 응급안전장비 구비 여부
- 시설의 가동, 정비 시 안전관리 기준 및 준수 여부

④ 시설물의 외부고객 이용에 따른 안전대책의 적정성

- 외부인의 견학시 사고예방을 위한 시설물의 적정성
- 외부인의 견학시 안전 전담요원 배치 및 사전예방교육 실시 여부
- 시설물 개방에 따른 효과적 안전대책 수립 여부

⑤ 재난·위기 대응 체계의 적정성

- 테러 등 재난·위기에 대비한 대응 매뉴얼 작성 및 정비 여부
- 상황실 운영, 유관기관 비상연락 체계, 긴급복구 등 비상대응체계 운용 수준
- 재난·위기 대응 매뉴얼에 따른 교육 및 훈련 실시여부
- 응급복구인력 및 장비확보 수준(외부 대행업체 포함)

⑥ 안전 관련 법적 기준 준수 및 지적사항 개선 이행의 적정성

- 중앙부처 등의 평가·점검·지도 등의 결과 지적 (현지시정 등) 사항 개선 이행 여부

다. 추진실적

① 재난·안전관리 역량의 충실성

- 논산수도센터 지역본부장을 총괄책임자로 지정하여 전담인력 및 조직을 확보하고 있으며, 실제 훈련 및 교육, 매뉴얼 등을 총괄적으로 관리 및 운영하고 있음

직책	직급	성명	담당업무
총괄	1급	김병하	- 사고대응 Control Tower 역할수행 (위기수준이 "경계, 심각"일 경우)
반장	2급(갑)	김덕중	- 사고대응 Control Tower 역할수행
상황반 (지방)	기술2급(을)	김진태	<ul style="list-style-type: none"> - 재난대응 상황 총괄 - 본부 및 본사 주관부서 상황전파 - 관로사고 대응 상황보고 및 단수홍보 메시지전송 - 민원발생현황, 용수공급현황, 사업장 운영현황 모니터링
	토목3급	김영구	
	기술4급	박기동	
	기술4급	박경문	
	기술5급	전재형	
	전통3급	정제선	
복구반 (지방)	토목6급	이태섭	<ul style="list-style-type: none"> - 단수수용가 현황 파악 및 밸브조작 - 누수관로 복구, 현장 정리 및 통수확인 - 시설점검 및 이상 유무 확인 - 배수관 수질확인
	운영6급	김상민	
	관리지원	이영우	
	관리지원	이선옥	
	관리지원	손승현	
	관리지원	김대철	
	관리지원	장원호	
	특수계약	이성호	
	기계4급	이은필	
	기계4급	방수봉	
	기계6급	홍학표	
	특수직	손병준	
지원반 (지방)	행정4급	강희경	<ul style="list-style-type: none"> - 비상급수 총괄 - 병물지원 실무

	특수계약	김완규	- 소형급수차 운전
	관리지원	임완묵	
지원반 (본부)	기술2급	노희수	- 비상급수지원 총괄 - 비상급수차량, 예비자재 조달 지원 - 권역내 긴급복구 업체 지원 - 본부 인력지원 업무
	건축4급	문택식	
	토목4급	예 령	
	조경4급	정진영	
언론대응반 (지방)	행정3급	오병만	- 언론대응 총괄 - 유관기관 홍보 및 언론보도 실무
	행정4급	이신행	
언론대응반 (본부)	행정2급(을)	이진철	- 언론대응 지원 - 유관기관 홍보 및 언론대응 지원
	행정4급	이지훈	
	행정5급	김창민	
복구 업체	광동기업(주)	정경숙	- 긴급복구 시행
	수정건설(주)	윤수완	
	명지건설(주)	이영권	

② 시설물(취·정수장, 배수장 등) 방호관리시스템의 적정성

- 배수지에 평일 주·야간 및 공휴일 주·야간으로 시설에 따라 사무실 및 상황실 근무자, 취·정수장 근무자가 순찰을 하며, CCTV를 이용하여 시설을 감시하고 있음
- 각종 시설물에 외부인 무단침입 방지를 위해 CCTV 15대(배수지 9)와 적외선감지기 7대(배수지 9)가 설치되어 있음

③ 정수장·배수지 등 가동·정비 관련 안전대책의 적정성

- 정수장 및 배수지 등에 염소가스를 사용하는 시설이 없어 중화시설이 설치되어 있지 않으나, 급배수관망의 적정 소독능 유지를 위해 양촌배수지에 재염소 주입시설 1개소를 설치하여 운영 중에 있음

④ 시설물의 외부고객 이용에 따른 안전대책의 적정성

- 외부인에 개방하는 시설물이 없어 별도의 안전대책이 수립되어 있지 않음

⑤ 재난·위기 대응체계 적정성

- 재난·위기에 대비하기 위해 식·용수분야 위기관리 매뉴얼을 현장에 비치하고 있음
- 상황실 운영, 비상연락체계, 긴급복구 등의 비상대응체계를 구축하여 운영하고 있음

관리팀			논산수도센터		
대표전화 : 041-830-4240 :		일반전화 : 041-830-4XXX 전용전화 : 455-XXX	대표전화 : 041-731-8240 당직전화 :		일반전화 : 041-731-8XXX 전용전화 : 454-XXX
사 용 자		전화번호	사 용 자		전화번호
단장	김덕중	200(직통201)	단장실		300
부속실		202	논산수도센터장	김진태	200
건설사업전문위원	임찬욱	203	고객지원차장	오병만	210
관리팀장	김준용	210	고객지원과	이신행	212
경영차장	우창희	211	고객지원과	강희경	211
경영과	김기호	212	고객지원과	김영아	281
경영과	윤명주	215	고객지원과	김고은	213
경영과	정수정	213	고객지원과	설용정	205
경영과	안수원	216	콜센터	윤보경	288
경영과	김은혜	214	고객관리사	이영숙외 11인	215 ~ 6
시설차장	박형희	221	관망관리차장	김영구	220
시설과	박영일	222	관망관리과	박기동	221
운영차장	김정락	231	관망관리과	박경문	222
운영과	신태성	232	관망관리과	전재형	223
운영과	홍영민	233	관망관리과	김상민	224
시스템차장	양지아	271	누수탐사	이영우, 이성호	225
시스템과	김수완	272	수돗물품질확인	이선옥	226
정수차장	민병환	251	관망관리	김완규	229
정수과	이연미	252	CS반	이태섭 외 4인	227 ~ 8
정수과(실험실)	나병진	254	시설운영차장	정제선	230
배출수	김용태, 정우준	236	시설운영과	방수봉	233
공사1차장	조한용	281	시설운영과	이은필	231
공사1과	고민재	282	시설운영과	노강일	232

공사2차장	김현식	261	시설운영과	홍학표	234
공사2과	이종범	262	시설운영과	손병준	236
공사2과	민상준	263	조정실		241 ~ 2
부여통합운영센터	조태형 외 6인	241 ~ 4	식당		263
당직실		240	FAX		219
정문		218	당겨받기 : 별표 돌려주기 : 전환 + 구내번호 <석성정수장> 착신전환 : #33+455+구내번호+#(착신전환해제 : #4) 휴대폰으로착신 : #33+9+휴대폰번호+#(착신전환해제 :#4)		
식당		219			
FAX		230			
공주수도운영팀					
대표전화 : 041-850-2711		일반전화 : 041-850-2XXX 전용전화 : 461-XXX			
사 용 자		전화번호	<공주정수장> 착신전환 : 201 + 번호 착신해제 : 200 <논산수도센터> 착신전환 : # + 4 + 번호 휴대전화착신 : # + 4 + 9 +번호 착신해지 : # 9		
공주정수장소장	김기원	720			
공주수도운영팀장	권영준	710			
공주시설차장	홍동기	711			
공주시설과	예민호	712			
공주시설과	김기준	713			
공주시설과	김숙자	752			
공주운영차장	허 진	721			
공주운영과	심재형	722			
공주운영과	김준희	726			
공주운영과	전은주	723	부여수기주(소장) 이승범 290		
공주운영과	최용길	724			
공주운영과	정지영	725			
공주운영과	이규식	727			
공주제어실	임헌일 외 7인	765 ~ 7			
탈수기동		791	경영팀장		301
수질실험실		772	공무팀장	박민	291
FAX		770	행정/기계/전기/전통		293 ~ 295
정문		781	보수반		296
식당		716	(수기주 일반전화)	041-836-8400	
			(수기주 FAX)	041-836-8402	
			공주수기주		794

- 재난·위기 대응 매뉴얼에 따른 교육 및 훈련을 실시하였음
 - 위기대응 매뉴얼에 따른 위기대응 훈련의 일환으로 모의훈련을 2014년 5월, 6월, 10월 3회 실시하였음

	
최초 잔류염소 측정	배수지 내 중화제 투입
	
용수공급체계전환	약품주입펌프 교체완료

- 응급복구인력 및 장비확보 수준
 - 응급복구인력은 18명(주광동기업6, (주)수정건설6, 명지건설(주)6)으로 응급복구반을 구성하고 있으며, 작업차 9대, 발전기 6대, 양수펌프6대, 안전장비 11개 등의 응급복구 장비를 확보하고 있음

⑥ 안전 관련 법적기준 준수 및 지적사항 개선 이행의 적정성

- 안전 관련 법적기준을 모두 준수하여 중앙부처 등의 평가점검·지도 등에 대한 지적사항이 없음

라. 평가의견

< 요약 >

재난·안전관리를 위해 전문성을 가진 총괄책임관을 포함하여 전담인력 및 조직을 구성하여 운영하고 있으나, 재난·안전관리를 위한 예산 등은 확보되지 않았음. 배수지 등의 시설물 관리를 위한 방호관리시스템을 구축하여 운영 중에 있으며, 배수지 등 가동 및 정비와 관련된 안전대책이 적절하게 수립되어 있음. 외부인에 개방하는 시설물이 없어 시설물의 외부고객 이용에 따른 안전대책이 수립되어 있지 않으나, 재난·위기에 대비하기 위해 식·용수분야 위기관리 매뉴얼을 작성하여 현장에 비치하고 있고, 상황실 운영, 비상연락체계, 긴급복구 등의 비상대응체계를 구축하고 있으며, 위기대응 훈련을 실시하였을 뿐만 아니라 응급복구인력 및 장비도 모두 확보하고 있음. 안전 관련 법적 기준을 잘 준수하고 있어 중앙부처 등의 평가·점검·지도 등의 지적사항이 없음

- ① 재난·안전관리를 위해 전문성을 가진 총괄책임관을 포함하여 전담인력 및 조직을 확보하고 있어 역량이 충분한 것으로 판단되나, 재난·안전관리를 위한 예산 등은 확보되지 않았음
 - 논산수도센터 지역본부장을 총괄책임자로 재난·안전관리를 위한 조직을 구성하여 운영하고 있으나, 재난·안전관리를 위한 예산 등은 확보되지 않았음
- ② 배수지 등의 시설물 관리를 위한 방호관리시스템을 구축하여 운영 중에 있음
 - 배수지에 평일 주·야간 및 공휴일 주·야간으로 시설에 따라 사무실 및 상황실 근무자, 취·정수장 근무자가 순찰을 하고 CCTV를 이용하여 시설을 감시하고 있으며, 각종 시설물에 외부인 무단침입 방지를 위해 CCTV 15대(배수지 9)와 적외선감지기 7대(배수지 9)가 설치되어 있음
- ③ 배수지 등 가동 및 정비와 관련된 안전대책이 적절하게 수립되어 있음
 - 배수지 등에 염소가스를 사용하는 시설이 없어 중화시설이 설치되어 있지 않으나, 급배수관망의 적정 소독능 유지를 위해 양촌배수지에 재염소 주입시설 1개소를 설치하여 운영 중에 있음

- ④ 외부인에 개방하는 시설물이 없어 시설물의 외부고객 이용에 따른 안전대책이 수립되어 있지 않음
- ⑤ 재난·위기 대응체계가 잘 구축되어 있음
 - 재난·위기에 대비하기 위해 식·용수분야 위기관리 매뉴얼을 작성하여 현장에 비치하고 있으며, 상황실 운영, 비상연락체계, 긴급복구 등의 비상대응체계를 구축하여 운영하고 있고, 재난·위기대응 매뉴얼에 따른 위기대응 모의훈련을 2014년 5월, 6월, 10월 3회 실시하였으며, 응급복구인력 및 장비확보도 모두 확보하고 있음
- ⑥ 안전 관련 법적 기준을 잘 준수하고 있어 중앙부처 등의 평가·점검·지도 등의 지적사항이 없음

마. 잘된 점

- 재난·안전관리를 위해 전문성을 가진 총괄책임관을 포함하여 전담인력 및 조직을 확보하고 있음
- 배수지 등의 시설물 관리를 위한 방호관리시스템이 구축되어 있으며, 각종 시설물에 외부인 무단침입 방지를 위해 CCTV와 적외선감지기가 설치되어 있음
- 배수지 등 가동 및 정비와 관련된 안전대책이 적절하게 수립되어 있음
- 재난·위기 대응체계가 적절하게 잘 구축되어 있음
- 안전 관련 법적 기준을 잘 준수하고 있어 중앙부처 등의 평가·점검·지도 등의 지적사항이 없음

바. 미흡한 점 및 개선방안

- 재난·안전관리를 위한 예산이 확보되지 않았으므로 확보하기 위한 노력이 필요함

Ⅲ. 경영성과

주요사업성과

1. 상수도 보급률

가. 평가개요

지표성격	평가방법	가중치	평 점	등 급	득 점
정량지표 (상향지표)	목표대실적	3	87.75	2	2.63

나. 평가내용

○ 상수도보급률 = $\frac{\text{급수인구}}{\text{총인구}} \times 100$

○ 총인구 및 급수인구는 내국인 주민등록인구와 외국인등록인구를 합한 인구를 의미한다.

다. 추진실적

○ 상수도 보급률 총괄 현황

세부항목	2010	2011	2012	2013	2014
급수인구(A)	81,581	82,286	83,108	98,910	98,751
총인구(B)	130,311	130,710	129,921	128,965	128,077
상수도보급률 [(A÷B)×100]	62.60	62.95	63.97	76.70	77.10

라. 평가의견

- 총인구 128,077명 가운데 급수인구가 98,751명으로 상수도 보급률은 77.10%이며, 동일그룹의 전년도 평균 상수도 보급률을 고려한 평점은 87.75점으로 가중치 3점을 반영한 득점은 2.63점임

당년도 상수도 보급률 실적(A)	동일그룹의 전년도 평균 상수도 보급률(B)	목표설정 (C=B)	평가결과		
			평점(D) [(A÷C)×100]	가중치(E)	득점(F) [(D÷100)×E]
77.10	87.86	87.86	87.75	3점	2.63

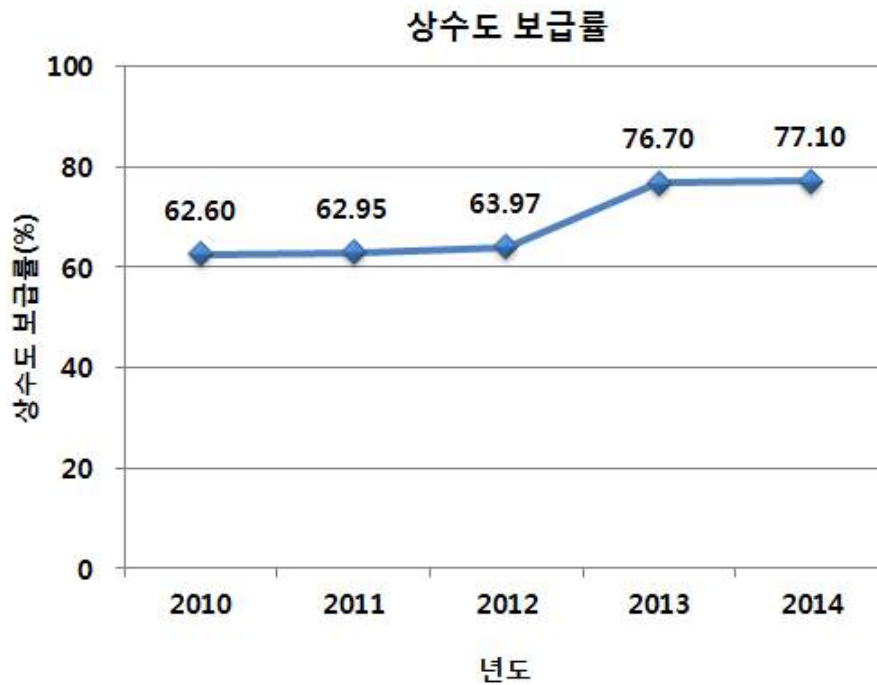
마. 원인분석

- 상수도 보급률이 전년도에 비해 크게 증가하였음에도 불구하고 낮은 것은 면지역이 인구가 분산되어 있어 상수도 보급에 한계가 존재하기 때문임

바. 추세분석

- 논산시의 최근 5년간 상수도 보급률은 다음과 같음

구 분	2010	2011	2012	2013	2014
급수인구(인)	81,581	82,286	83,108	98,910	98,751
총인구(인)	130,311	130,710	129,921	128,965	128,077
상수도보급률(%)	62.60	62.95	63.97	76.70	77.10



- 상수도 보급률은 2010년 62.60%에서 2012년 63.97%까지 매년 점진적으로 증가하는 경향을 보이다가 2013년 읍·면지역을 중심으로 급수구역 확대에 따른 급수인구 증가로 상수도 보급률이 76.70%로 급격히 증가한 이후 2014년 77.10%로 약간 증가하는 경향을 보였음

사. 개선방안

- 상수도 보급률은 동일 그룹의 평균 상수도 보급률에 비해 저조한 수준이므로 읍·면 지역을 중심으로 급수구역 확대를 위한 지방상수도 확충사업을 통해 상수도 보급률을 향상시킬 수 있도록 노력하여야 함

2. 시설이용률

가. 평가개요

지표성격	평가방법	가중치	평 점	등 급	득 점
정량지표 (상향지표)	목표대실적	4	100.00	1	4.00

나. 평가내용

- 시설이용률 = $\frac{\text{1일 평균 생산량}}{\text{정수시설용량}} \times 100$
- 1일 평균 생산량은 정수장별 1일 평균 생산량(광역상수도는 1일 평균 수수량)을 의미하며, 결산서 연도별 업무현황의 자체정수량(광역상수도는 광역사용량)의 수치를 평가대상 연도(2014년)의 일수(365일)로 나누어 산정한다.
- 정수시설용량은 정수장별 시설용량(광역상수도는 광역배분계약량)을 의미하며, 결산서 연도별 업무현황의 연간 자체정수용량(광역상수도는 광역배분계약량)의 수치를 사용한다.

다. 추진실적

○ 시설이용률 현황 총괄

세부항목		2010	2011	2012	2013	2014
1일 평균 생산량(A)	소계	30,106	31,000	31,068	31,470	31,782
	자체 정수시설	-	-	-	-	
	광역상수도	30,106	31,000	31,068	31,470	31,782
	타지자체 수입	-	-	-	-	
시설용량(B)	소계	42,000	45,340	31,315	31,575	31,575
	자체 정수시설	-	-	-	-	
	광역상수도	42,000	45,340	31,315	31,575	31,575
	타지자체 수입	-	-	-	-	
시설이용률 (A÷B)	소계	71.68	68.37	99.21	99.67	100.66
	자체 정수시설	-	-	-	-	
	광역상수도	71.68	68.37	99.21	99.67	100.66
	타지자체 수입	-	-	-	-	

라. 평가의견

- 당년도 시설이용률 실적이 100.66%, 가중평균 목표가 100.00%로 평점은 100.00점이며, 가중치 4점을 반영한 득점은 4.00점임

시설 이용률 실적(A)	목표설정					평가결과		
	구분	자체 정수시설	광역 상수도	타지자체 수입	합계	평점(C)	가중치 (D)	득점(E) [(C÷100)×D]
100.66	시설용량 (m ³ /일)	0	71,000	-	71,000	100.00	4점	4.00
	시설용량 비율(%)	0.0	100.0	-	100.0			
	목표	75%	100%	-				
	가중평균 목표(B)	0.00	100.00		100.00			

마. 원인분석

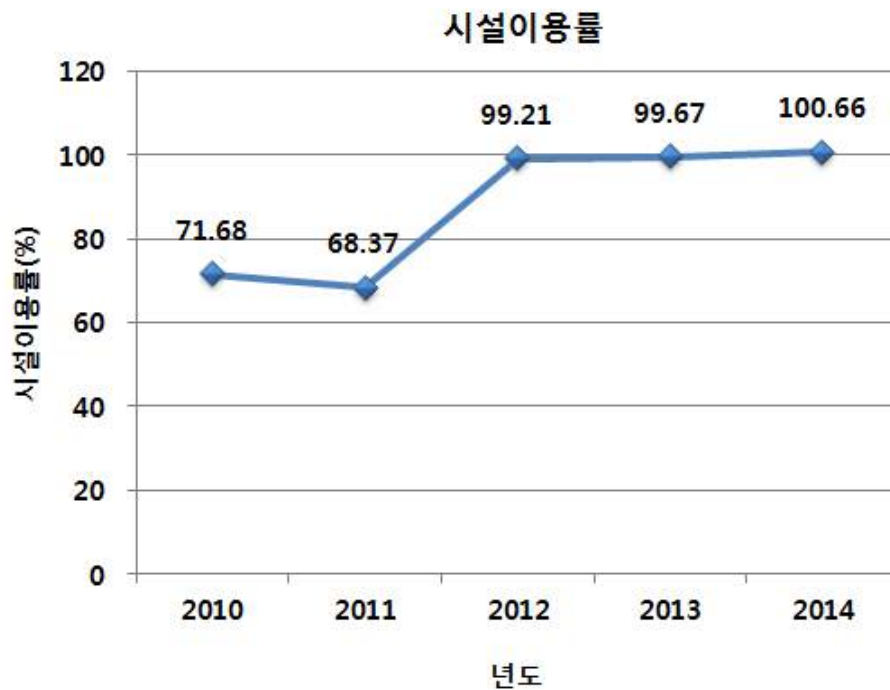
- 광역상수도 1일 평균 수수량이 광역상수도 배분계약량보다 약간 많았기 때문에 시설이용률 실적이 좋게 나타났음

바. 추세분석

- 논산시의 최근 5년간 시설이용률은 다음과 같음

구 분	2010년	2011년	2012년	2013년	2014년
시설이용률(%)	71.68	68.37	99.21	99.67	100.66

- 시설이용률은 2010년 71.68%에서 2011년 68.37%로 감소하였다가 광역상수도 배분 계약량 변경으로 2012년 99.21%로 증가한 이후 거의 유사한 수준을 보였음



사. 개선방안

- 자체 정수시설 1일 평균생산량 및 광역상수도 1일 평균 수수량이 자체 시설용량 및 광역상수도 배분계약량을 초과하고 있으므로 시설운영 측면에서 평균생산량을 적정 수준으로 운영하는 것이 필요함

3. 요금부과율

가. 평가개요

지표성격	평가방법	가중치	평 점	등 급	득 점
정량지표 (상향지표)	목표부여(B)8 목표대실적2	10	96.30	1	9.63

나. 평가내용

- 요금부과율 (8점) = $\frac{\text{연간 조정량}}{\text{연간 생산량}} \times 100$
- 노후계량기 교체율 (2점) = $\frac{\text{당기중 교체계량기 수}}{\text{전기말 노후계량기 수}} \times 100$
- 연간 조정량 및 연간 생산량은 결산서 총괄원가계산서의 연간 조정량 및 연간 생산량을 의미한다.
- 전기말 노후계량기는 전기말 현재 구경별 내구연한(5년 또는 8년)이 경과된 계량기를 의미한다.
- 당기중 교체계량기는 당기에 교체한 계량기 중 전기말 현재의 노후계량기를 교체한 것을 의미한다.

다. 추진실적

① 요금부과율

구 분	2010년	2011년	2012년	2013년	2014년
연간 조정량(m ³) (A)	9,105,574	9,344,083	9,483,478	9,758,185	9,865,670
연간 생산량(m ³) (B)	11,007,599	11,314,862	11,370,878	11,486,398	11,632,113
요금부과율(A÷B)	82.72	82.58	83.40	84.95	84.88

② 노후계량기 교체율

구분	연도중 계량기 교체실적(교체사유별)				전기말 노후계량기 (D)	노후계량기 교체율 [(A÷D)×100]
	합계 (A+B+C)	내용연수 경과(A)	파손(B)	기타(C)		
2014	1,172	939	221	12	939	100.00
2013	3,011	2,508	495	8	2,508	100.00

라. 평가의견

① 당년도 실적평가 50%와 전년 대비 개선도 평가 50%를 종합적으로 고려한 평점은 95.38점이며, 가중치 8점을 반영한 득점은 7.63점임

- 연간 조정량은 9,865,670m³이고, 연간 생산량이 11,623,113m³으로 요금부과율은 84.88%임
- 당년도 요금부과율 실적은 84.88%이며, 동일그룹 전년도 평균은 72.87%로 당년도 실적평가의 평점은 100.00점임
- 전년도 요금부과율 실적 84.95%에 기초한 최고목표 89.20% 및 최저목표 42.48%를 바탕으로 당년도 실적을 고려한 전년 대비 개선도 평가의 평점은 94.29점임

- 당년도 실적평가 평점 100.00점의 50%와 전년 대비 개선도 평가 평점 90.75점의 50%를 종합한 평점은 95.38점이며, 가중치 8점을 고려한 득점은 7.63점임

요금부과율 실적		목표설정		평가결과			
				구분	평점(F)	가중치(G)	득점(H) [(F÷100)×G]
당년도 (2013)(A)	84.88	동일그룹 전년도 평균(C)	73.24	당년도 실적평가	100.00		
전년도 (2012)(B)	84.95	최고목표 (D)	89.20	전년 대비 개선도평가	90.75		
		최저목표 (E)	42.48	종합	95.38	8점	7.63

- ② 전기말 노후계량기 939개 가운데 내용연수 경과 계량기 939개를 당년도에 모두 교체하여 노후계량기 교체율 실적이 100.00%로 목표인 100.00%를 고려한 평점은 100.00점이며, 가중치 2점을 반영한 득점은 2.00점임

노후계량기 교체율 실적(A)	목표설정(B)	평가결과		
		평점(C) [(A÷B)×100]	가중치(D)	득점(E) [(C÷100)×D]
100.00	100.00	100.00	2점	2.00

마. 원인분석

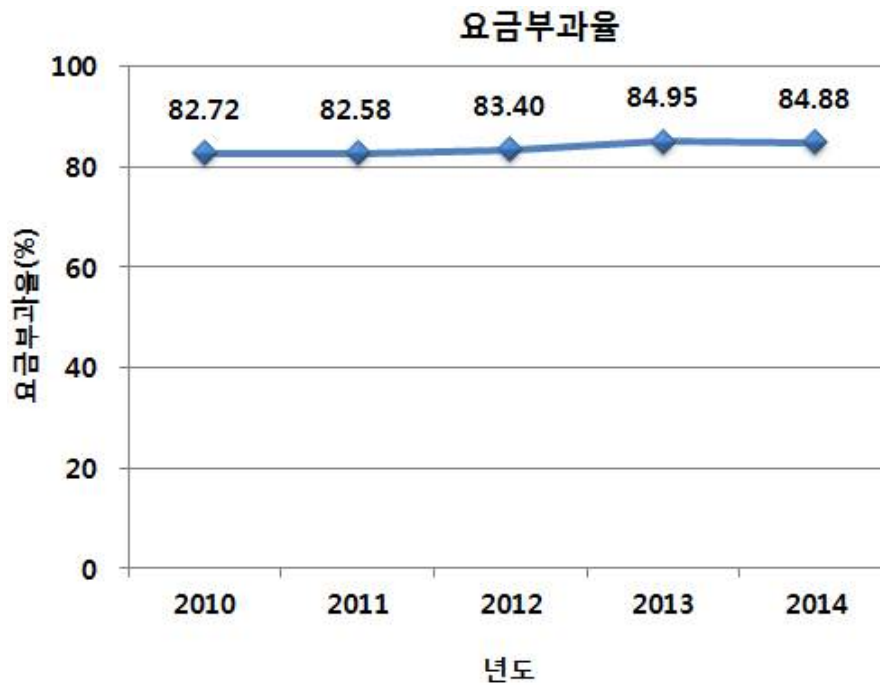
- 요금부과율 실적이 약간 저조한 것은 당년도 요금부과율 실적이 동일 그룹의 전년도 평균보다 높게 평가된 반면, 전년 대비 개선도 평가에서는 당년도 요금부과율 실적이 전년도 요금부과율 실적보다 적었기 때문임

바. 추세분석

○ 논산시의 최근 5년간 요금부과율은 다음과 같음

구 분	2010년	2011년	2012년	2013년	2014년
연간 조정량(m ³) (A)	9,105,574	9,344,083	9,483,478	9,758,185	9,865,670
연간 생산량(m ³) (B)	11,007,599	11,314,862	11,370,878	11,486,398	11,632,113
요금부과율(A÷B)	82.72	82.58	83.40	84.95	84.88

○ 요금부과율은 2010년 82.72%에서 2014년 84.88%로 증가추세이나, 전체적으로 증감을 반복하는 경향을 보였음



사. 개선방안

- 전년도 대비 요금부과율 실적 개선도가 낮은 수준을 보이고 있기 때문에 매년 일정 수준 이상으로 요금부과율을 높일 수 있도록 누수량 저감 및 유수율 제고를 위한 관망정비사업의 지속적인 추진이 필요함

4. 전력 사용 효율성

가. 평가개요

지표성격	평가방법	가중치	평 점	등 급	득 점
정량지표 (하향지표)	목표부여(A)	2	88.66	2	1.77

나. 평가내용

- 수돗물 생산량 1m³당 전력사용량 = $\frac{\text{연간 전력사용량(kwh)}}{\text{연간 정수 생산량}}$
- 연간 전력사용량은 상수도 직영기업에서 발생한 모든 전력사용량의 합계를 말한다.
(정수장은 물론 배수지 등의 시설을 포함한다)
- 연간 정수 생산량이란 결산서 총괄원가계산서의 연간 생산량을 의미한다.

다. 추진실적

- 수돗물 생산 및 전기 사용실적

2014			2013		
연간 정수생산량 (A)	연간 전력사용량 (B)	생산량 1m ³ 당 전력사용량 (B÷A)	연간 정수생산량 (A)	연간 전력사용량 (B)	생산량 1m ³ 당 전력사용량 (B÷A)
11,632,113	1,340,047	0.1152	11,486,398	1,307,373	0.1138

라. 평가의견

- 당년도 수돗물 생산량 1m³당 전력사용량 실적 0.1152kwh/m³과 전년도 수돗물 생산량 1m³당 전력사용량 실적 0.1138kwh/m³의 최고 및 최저목표를 바탕으로 산정한 평점은 88.66점이며, 가중치 2점을 고려한 득점은 1.77점임

수돗물 생산량 1m ³ 당 전력사용량 실적		목표설정		평가결과		
				평점(E)	가중치(F)	득점(G) [(E÷100)×F]
당년도(2014)(A)	0.1152	최고목표 (C=B×95%)	0.1081	88.66	2점	1.77
전년도(2013)(B)	0.1138	최저목표 (D=B×150%)	0.1707			

마. 원인분석

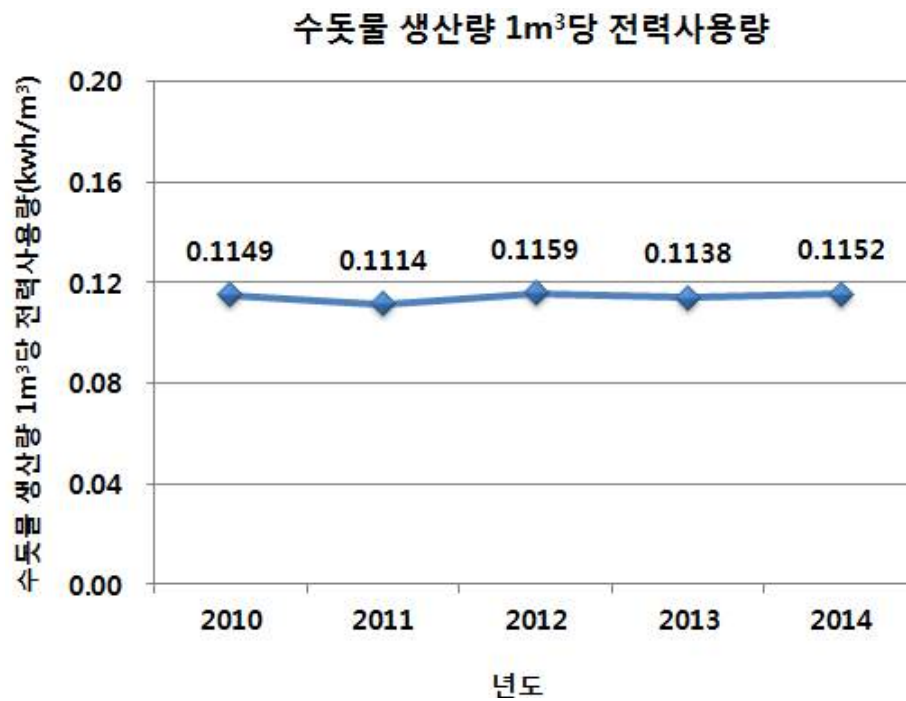
- 당년도 수돗물 생산량 1m³당 전력사용량 실적과 전년도 수돗물 생산량 1m³당 전력사용량이 유사한 수준을 보였으나, 연간 정수생산량 증가폭보다 전력사용량 감소폭이 상대적으로 적었기 때문에 수돗물 생산의 효율성이 감소한 것으로 나타났음

바. 추세분석

- 논산시의 최근 5년간 수돗물 생산량 1m³당 전력사용량은 다음과 같음

구 분	2010년	2011년	2012년	2013년	2014년
연간 정수생산량(m ³) (A)	11,007,599	11,314,862	11,370,878	11,486,398	11,632,113
연간 전력사용량(kwh) (B)	1,264,329	1,260,273	1,317,578	1,307,373	1,340,047
생산량 1m ³ 당 전력사용량(B÷A)	0.1149	0.1114	0.1159	0.1138	0.1152

- 수돗물 생산량 1m³당 전력사용량은 2010년 0.1149kwh/m³에서 2014년 0.1152kwh/m³로 연도별로 증감을 반복하였으나 거의 유사한 경향을 보이고 있음



사. 개선방안

- 전력 사용의 효율성을 향상시키기 위해 수돗물 생산량 1m³당 전력사용량 감소가 필요하므로, 수돗물 생산에 사용되는 전력의 효율적 사용을 위한 관리방안의 수립 및 시행이 필요함

경영효율성과

1. 영업수지비율

가. 평가개요

지표성격	평가방법	가중치	평 점	등 급	득 점
정량지표 (상향지표)	목표부여(B)	5	87.71	2	4.39

나. 평가내용

- 영업수지비율 = $\frac{\text{영업수익}}{\text{영업비용}} \times 100$
- 영업수익은 손익계산서상의 영업수익에서 급수공사수익을 차감한 금액을 의미한다.
- 영업비용은 손익계산서상의 영업비용에서 급수공사비를 차감한 금액을 의미한다.
- “계획요금현실화율”은 행정자치부의 ‘지방상·하수도의 경영합리화 추진계획’에 따라 2014년에 달성할 목표로 제시된 요금현실화율을 의미한다.
- “계획영업수지비율”은 실제 급수수익과 관계없이 급수수익이 계획요금현실화율을 달성하기 위한 수준이 되었다고 가정하였을 때의 영업수지비율을 의미한다.

다. 추진실적

(단위 : 천원)

구 분		2014년	2013년	2012년	비 고
영업수익	손익계산서상 영업수익(A)	10,534,236	10,359,982	9,388,499	
	급수공사수익 (B)	778,542	678,573	513,318	
	(C) = A - B	9,755,694	9,681,409	8,875,182	
영업비용	손익계산서상 영업비용 (D)	14,170,513	13,471,770	14,525,958	
	급수공사비 (E)	777,008	677,150	468,115	
	(F) = D - E	13,393,505	12,794,620	14,057,844	
영업수지비율(%) $C \div F \times 100$		72.84%	75.67%	63.13%	

구분	2014년
총괄원가(A)	15,882,857
계획요금현실화율(B)	64.80%
계획요금현실화율 달성을 위한 급수수익(C=A*B)	10,292,091
급수공사비 차감후 영업비용(D)	13,393,505
계획영업수지비율(C/D*100)	76.84%

라. 평가의견

○ 당년도 실적 평가

2014년실적률	계획영업수지비율	평점	득점
72.84%	76.84%	94.79	2.84

○ 전년 대비 개선도 평가

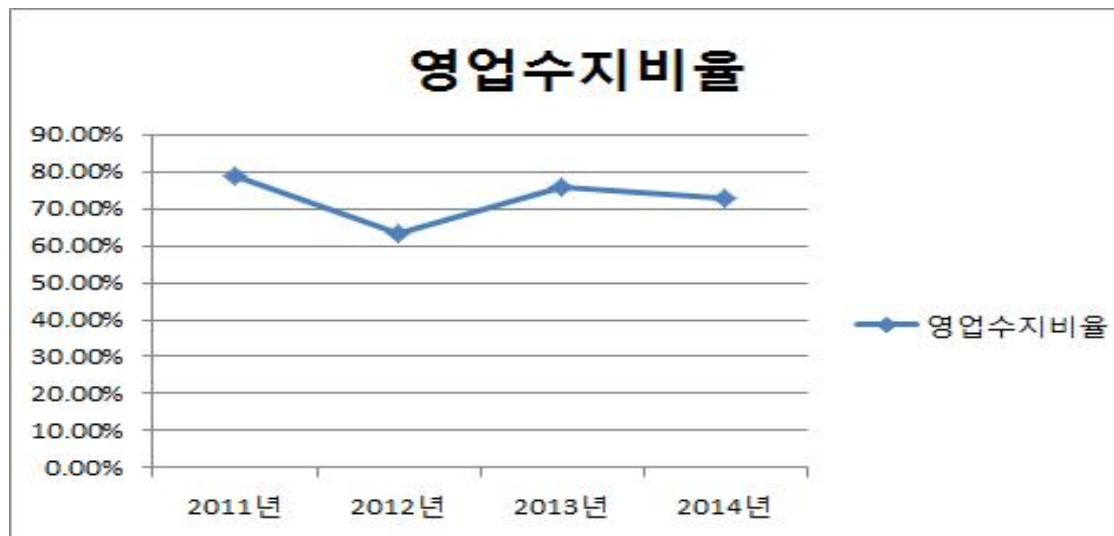
2014년	2013년	최고목표	최저목표	평점	득점
72.84%	75.67%	83.23%	37.83%	77.10	1.54

마. 원인분석

- 조정량 증가 등에 따른 영업수익이 약 2% 증가하였으나 정수비와 대행운영관리비가 105% 증가하는 등 영업비용이 크게 증가하여 영업수지비율이 하락함

바. 추세분석

구 분	2011년	2012년	2013년	2014년
영업수지비율	78.85%	63.13%	75.67%	72.84%



- 당기에 정수비 및 대행운영관리비등의 급증에 따른 영업비용 증가로 영업수지비율이 소폭 하락함

사. 개선방안

- 조정량 상승에 따른 급수수익 증가 및 원가절감에 따른 비용 감소로 영업수지비율의 개선이 필요함
- 연도별 총괄원가의 증감 변동이 큰 만큼 절감방안을 모색하여야 함

2. 1인당 영업수익

가. 평가개요

지표성격	평가방법	가중치	평 점	등 급	득 점
정량지표 (상향지표)	목표부여(A)	2	84.61	2	1.69

나. 평가내용

- 1인당 영업수익(천원) = $\frac{\text{영업수익}}{\text{총직원수}}$
- 영업수익은 손익계산서상의 영업수익에서 급수공사수익을 차감한 금액을 의미한다.
- 총직원수는 직영기업의 공무원 및 상용정규직(무기계약근로자 및 청원경찰)의 현원 합계를 의미하며, 연초와 연말의 수치를 평균한 것이다.
- 전년도에 비정규직이었으나 공공부문 비정규직 대책에 따라 당년도에 정규직으로 전환된 경우 해당 인원은 전년도 연초·연말 및 당년도 연초 직원수에 가산한다.
- 수도법 제23조에 따라 수도시설의 운영·관리에 관한 업무의 전부 또는 일부를 대통령령으로 정하는 전문기관 등에 위탁한 경우 당해 수탁기관의 직원수를 당년도 및 전년도 총직원수에 가산한다.
- 총직원수 계산시 연초 직원수는 그 직전일(직전년도 말일)의 수치로 갈음할 수 있다.

다. 추진실적

(단위 : 천원)

구 분		2014년	2013년	비 고
영업수익	손익계산서상 영업수익 (A)	10,534,236	10,359,982	
	급수공사수익 (B)	778,542	678,573	
	(C) = A - B	9,755,694	9,681,409	
직원 수	당 기 초 (D)	9	9	
	당 기 말 (E)	9	9	
	(F) = (D + E) ÷ 2	9	9	
1인당 영업수익 = C÷F		1,083,966	1,075,712	
조정 직원 수	당 기 초 (G)	39	39	
	당 기 말 (H)	39	39	
	(I) = (G + H) ÷ 2	39	39	
조정후 직원수		48	48	
조정후 1인당 영업수익		203,244	201,696	

라. 평가의견

(단위 : 천원)

2014년 실적	2013년 실적	최고목표	최저목표	평점	득점
203,244	201,696	221,866	100,848	84.61	1.69

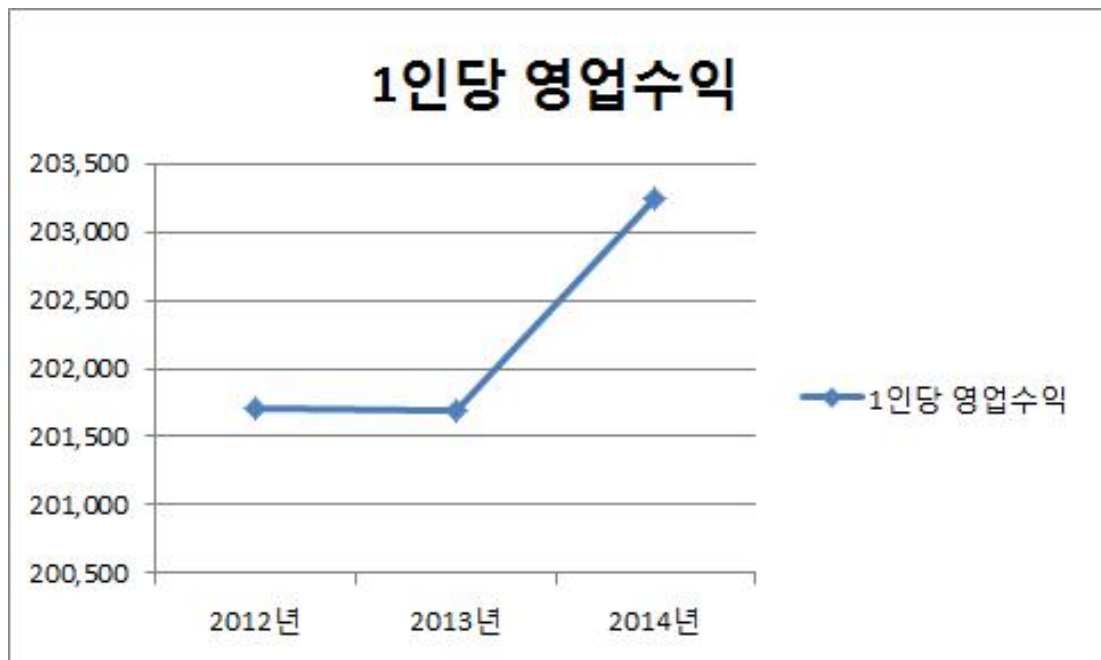
마. 원인분석

- 요금인상 및 조정량 증가로 영업수익이 지속적으로 상승하였고, 전기와 당기에 수탁 인원을 포함하여 동일한 인원을 유지하고 있어 1인당 영업수익은 증가함

바. 추세분석

(단위 : 천원)

구 분	2012년	2013년	2014년
1인당 영업수익	201,709	201,696	203,244



사. 개선방안

- 유수율 및 보급률 제고 및 적절한 요금으로 지속적인 영업수익의 증가를 유지시켜야 함
- 최소 인원을 계속 유지하여 운영을 보다 효율적으로 하여야 함

3. m³당 총괄원가

가. 평가개요

지표성격	평가방법	가중치	평 점	등 급	득 점
정량지표 (하향지표)	목표부여(A)	4	80.02	2	3.20

나. 평가내용

- m³당 총괄원가 = $\frac{\text{총괄원가}}{\text{연간 조정량}}$
- 총괄원가란 결산서 총괄원가계산서의 총괄원가를 의미한다.
- 연간 조정량이란 결산서 총괄원가계산서의 연간 조정량을 의미한다.
- 영업수지비율 지표 측정시 제외한 총인처리시설 관련 영업비용(약품비, 동력비 등)은 준공일이 속하는 회계연도를 포함한 2개년의 실적에 대한 경영평가시 총괄원가에서도 제외한다.

다. 추진실적

구 분		2014년	2013년	비 고
총괄원가 (a:천원)		15,882,857	14,822,383	
	영업비용	13,393,504	12,794,620	
	자본비용	2,614,958	2,433,507	
	영업외비용	36,502	197,040	
	기타영업수익	28,748	12,160	
	영업외수익	133,359	590,624	
연간조정량 (b)		9,865,670	9,758,185	
m³당 총괄원가 (a/b)		1,609.91	1,518.97	

라. 평가의견

(단위 : 천원)

2014년 실적	2013년 실적	최고목표	최저목표	평점	득점
1,609.91	1,518.97	1,443.02	2,278.45	80.02	3.20

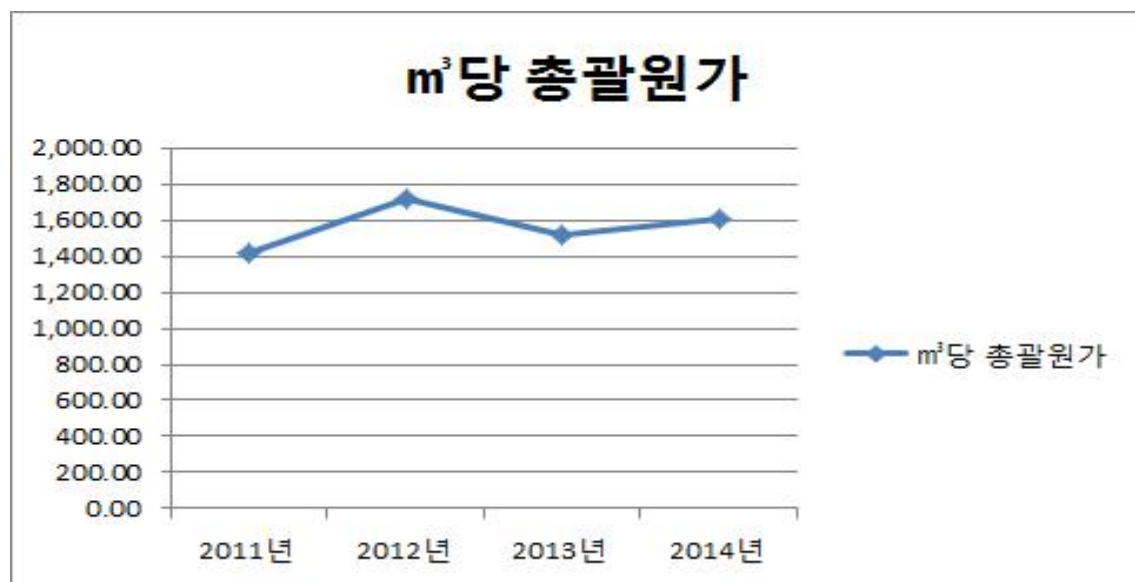
마. 원인분석

- 원정수비 및 감가상각비등이 증가하였으나 대행운영관리비등 영업비용이 크게 감소하여 전기대비 총괄원가가 대폭 감소함

바. 추세분석

(단위 : 천원)

구 분	2011년	2012년	2013년	2014년
m³당 총괄원가	1,412.88	1,722.69	1,518.97	1,609.91



사. 개선방안

- 타 시도에 비하여 규모의 경제측면에서 유리하지 않으므로 영업비용을 통제하면서 지속적으로 조정량을 증가시켜야 함
- 생산에 소요되는 원가를 지속적으로 절감하여야 함

4. 부채비율

가. 평가개요

지표성격	평가방법	가중치	평 점	등 급	득 점
정량지표 (하향지표)	목표부여(A)	1	80.44	2	0.80

나. 평가내용

- 부채비율 = $\frac{\text{부채총계}}{\text{자기자본}} \times 100$
- 부채총계는 결산서 재무상태표(대차대조표)의 부채총계를 의미한다.
- 자기자본은 결산서 재무상태표(대차대조표)의 자본총계를 의미한다.

다. 추진실적

구 분	2014년	2013년	비 고
총부채(천원) (A)	13,048,225	13,565,415	
자기자본 합계 (천원) (B)	66,707,453	62,357,368	
부채비율 (%) (C=A÷B)	19.56%	21.75%	

라. 평가의견

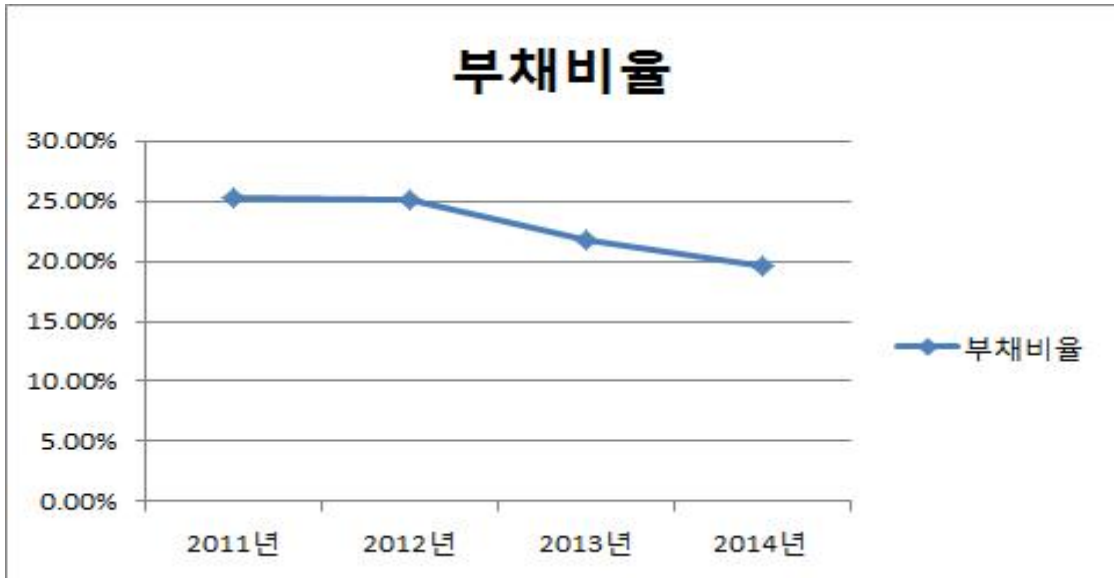
2014년 실적	최고목표	최저목표	평점	득점
19.56%	0.00%	100.00%	80.44	0.80

마. 원인분석

- 재정자금 및 장기미지급금의 감소로 당기 비유동부채가 약 4% 감소함

바. 추세분석

구 분	2011년	2012년	2013년	2014년
부채비율	25.27%	25.09%	21.75%	19.56%



사. 개선방안

- 장기미지급금 및 재정자금은 지급일정과 상환스케줄에 따라 점차 감소될 것이므로 당기와 같은 지속적인 부채관리가 필요함

5. 요금현실화율

가. 평가개요

지표성격	평가방법	가중치	평 점	등 급	득 점
정량지표	목표대실적 단계별평가	8	92.28	1	7.38

나. 평가내용

- $\text{요금현실화율} = \frac{\text{m}^3\text{당 요금}}{\text{m}^3\text{당 총괄원가}} \times 100$
- 요금현실화율은 결산서 총괄원가계산서의 요금현실화율을 의미하며, m³당 요금 및 m³당 총괄원가 또한 이와 같다.
- “계획요금현실화율”은 행정자치부의 ‘지방상·하수도의 경영합리화 추진계획’에 따라 2014년에 달성할 목표로 제시된 요금현실화율을 의미한다.

다. 추진실적

- 요금현실화율

(단위 : 천원)

구분	2014년	2013년
급수수익	9,726,946	9,669,250
총괄원가	15,882,857	14,822,383
결함액	6,155,911	5,153,133
연간조정량(m³)	9,865,670	9,758,185
m³당 요금(원)	985.94	990.89
m³당 총괄원가(원)	1,609.91	1,518.97
요금현실화율	61.24%	65.23%
인상요인	63.29%	53.29%
계획요금현실화율	64.80%	

라. 평가의견

○ 당년도 실적 평가

2014년 실적	계획요금현실화율	평점	득점
61.24%	64.80%	94.51	4.54

○ 전년 대비 개선도 평가

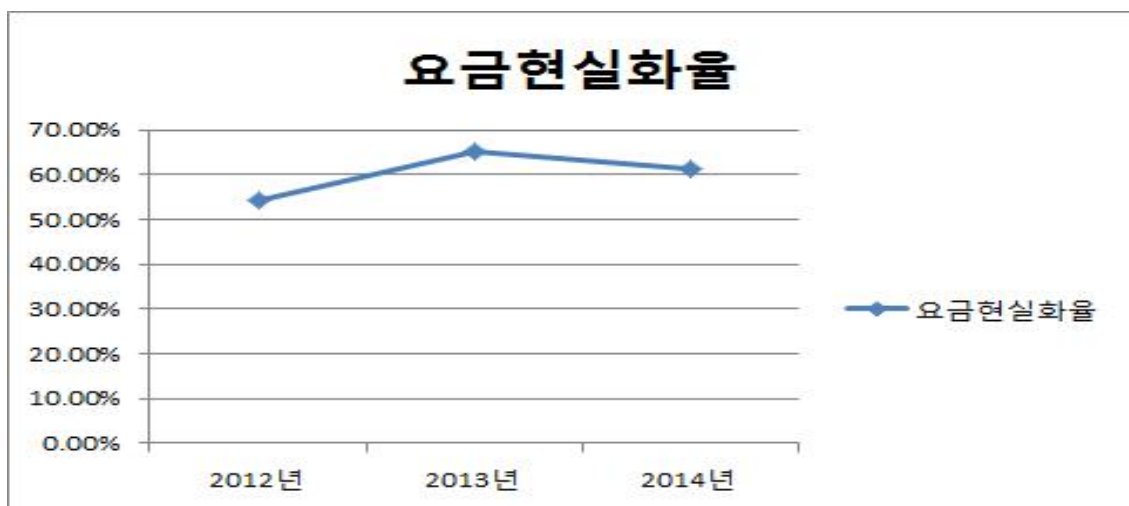
2014년	2013년	최고목표	최저목표	평점	득점
61.24%	65.23%	64.80%	32.62%	88.94	2.85

마. 원인분석

- 급수수익은 지속적으로 증가하고 있으나, 당해연도 총괄원가의 급증으로 요금현실화율이 감소함

바. 추세분석

구 분	2012년	2013년	2014년
요금현실화율	54.26%	65.23%	61.24%



사. 개선방안

- 연간조정량의 증가에 따른 급수수익의 증가보다 총괄원가의 증가폭이 크므로 영업비용등 원가절감을 위해 노력하여야함

6. 요금징수율

가. 평가개요

지표성격	평가방법	가중치	평 점	등 급	득 점
정량지표	목표대실적	1	95.91	1	0.96

나. 평가내용

- 요금부과액 대비 징수액의 비율로 채권관리 실태의 적정성을 평가한다.
- $\text{요금징수율} = \frac{\text{당년도 요금 수납액}}{\text{전년도 이월 체납액} + \text{당년도 요금 부과액}} \times 100$
- 당년도 요금 수납액은 전년도로부터 이월된 급수수익 및 당년도에 부과한 급수 수익의 수납액을 합산한 금액을 의미한다.
- 전년도 이월 체납액은 전년도로부터 이월된 급수수익 중 당년도에 발생한 조정금액 (불납결손을 제외한다)을 차감한 금액을 의미한다.
- 당년도 요금 부과액은 당년도에 징수결정한 급수수익을 의미한다.

다. 추진실적

- 요금징수율

(단위 : 천원)

구분	전년이월액	당년도 조정·징수액	수납액	불납결손	익년도 이월액	요금징수율
2014년	632,193	9,495,199	9,713,514	-	413,878	95.91
2013년	742,989	9,559,602	9,670,398	-	632,193	93.86

라. 평가의견

- 요금 징수율 (1.0점)

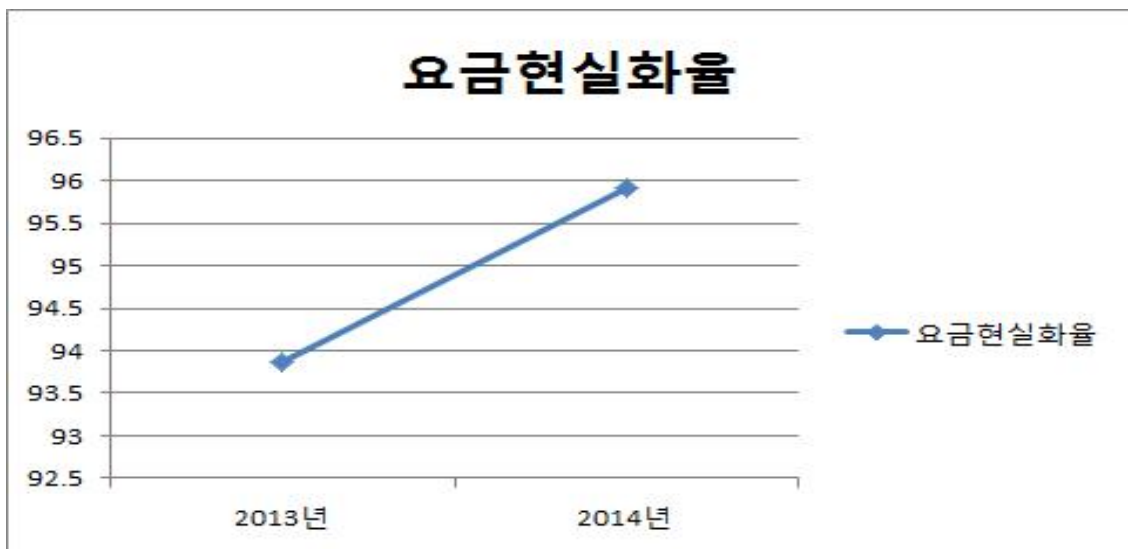
2014년실적	목표	가중치	평점	득점
95.91	100.00	1	95.91	0.96

마. 원인분석

- 당해연도 체납액이 감소하였으며 총징수율도 전년대비 약 2% 상승함

바. 추세분석

구 분	2013년	2014년
요금현실화율	93.86	95.91



사. 개선방안

- 전기대비 과년도분 및 당년도분의 징수율의 상승에 힘입어 요금징수율이 개선됨.
당기와 같은 지속적인 체납관리에 대한 노력이 필요함

고객만족성과

1. 고객만족도

가. 평가개요

지표성격	평가방법	가중치	평 점	등 급	득 점
정량지표 (상향지표)	목표부여(B)	15	96.17	1	14.43

나. 평가내용

① 고객만족도조사 점수 : 행정자치부에서 일괄적으로 실시, 고객만족도 조사 결과

② 세부평가방법

○ 당해연도 평가(40점 만점)

- 최고목표 : 100점

- 최저목표 : 0점

○ 전년대비 개선도 평가(60점 만점)

- 최고목표 : 전년도 실적 + (100점 - 전년도 실적) × 10%

- 최저목표 : 0점

- 평점 = $\frac{\text{실적}}{100\text{점}} \times 40\text{점} + \frac{\text{실적}}{\text{전년도 실적} + (100\text{점} - \text{전년도 실적}) \times 10\%} \times 60\text{점}$

※ 신규 직영기업 전환 또는 평가 유예 등의 사유로 전년도 경영평가의 고객만족도조사 점수가 없는 경우 전년대비 개선도 평가는 총점환산을 적용한다.

※ 당해연도 평가의 평점은 0점 미만이 되거나 40점을 초과할 수 없으며, 전년대비 개선도 평가의 평점은 0점 미만이 되거나 60점을 초과할 수 없다.

다. 평가결과

- 논산시 상수도사업소의 고객만족도 점수는 다음과 같음

(단위 : 점)

기관명	종 합 만족도	서비스 환 경	서비스 과 정	서비스 결 과	사회적 만족도	전반적 만족도
道 평균	75.98	78.73	74.88	74.66	79.65	74.22
논산시 상수도사업소	78.63	82.64	77.81	77.43	80.60	77.32

- 충남 상수도사업소의 고객만족도 평균은 서비스 환경 78.73점, 서비스 과정 74.88점, 서비스 결과 74.66점, 사회적 만족도 79.65점, 전반적 만족도 74.22점으로 나타나 종합만족도는 75.98점으로 나타났음
- 논산시 상수도사업소의 고객만족도는 서비스 환경 82.64점, 서비스 과정 77.81점, 서비스 결과 77.43점, 사회적 만족도 80.60점, 전반적 만족도 77.32점으로 나타나 종합만족도는 78.63점으로 나타났음
- 당해연도 평가 31.45점, 전년대비 개선도 평가 64.72점으로 나타나 총 96.17점으로 나타났음
- 따라서 논산시 상수도사업소의 고객만족도 득점은 14.43점으로 평가함

IV. 정책준수

1. 공기업정책준수

가. 평가개요

지표성격	평가방법	가중치	평 점	등 급	득 점
정량지표	단계별평가	5점	100.00	1	5.00

나. 평가내용

평 가 항 목		가중치	평가방법	득점
합 계		5.0		5.00
① 상하수도 사업기구의 통합운영		1.0	단계별평가	1.00
② 경영개선명령 등 이행 여부		(-3.0)		0.00
	가. 경영개선명령 이행실적	(-2.0)	단계별평가	0.00
	나. 전기평가 지적사항 이행실적	(-1.0)	단계별평가	0.00
③ 감사원 등 감사결과 지적사항 이행		(-1.0)	단계별평가	0.00
④ 통합경영공시 운영의 적정성		2.0	단계별평가	2.00
⑤ 재정균형집행		2.0	단계별평가	2.00

정책준수

1. 상하수도 사업기구의 통합 운영

가. 평가개요

지표성격	평가방법	가중치	평 점	등 급	득 점
정량지표	단계별평가	1.0점	100.00	1	1.00

나. 평가내용

- 완전통합
 - 상수도사업과 하수도사업의 책임자(부단체장 차 하위 직위)가 1인인 경우
(조직산하에 '과' 또는 '계' 단위 조직만 두어야 하며, 별도의 사업소 조직을 두지 않아야 함)
- 부분통합
 - 완전통합은 아니나 상하수도사업의 책임자(부단체장 차 하위 직위)가 1인인 경우
- 미 통합
 - 상하수도사업의 책임자(부단체장 차 하위 직위)가 2인인 경우
 - 본청에 상하수도 관련 과 또는 계 조직을 두고 이중적으로 상하수도사업소 조직을 운영하는 경우

다. 추진실적

- 2011. 2. 1 논산시 직제개편에 의거 수도사업소, 환경사업소가 맑은물과로 통합되어 운영되고 있음
- 조직도 등 증빙자료 확인

라. 평가의견

- 수도사업소, 환경사업소 업무를 통합운영하고 있음
- 따라서 1.00점 부여 가능

마. 개선방안

- 조직통합과 더불어 기능, 인력 및 문화 통합과 더불어 전체적인 인사교류 등 다양한 노력이 이루어 져야 함

2. 경영개선명령 이행 여부

가. 평가개요

지표성격	평가방법	가중치	평 점	등 급	득 점
정량지표	단계별평가	(-3.0점)	-	-	0.00

나. 평가내용

- ① 행정자치부 경영진단결과 경영개선명령 및 시정권고 사항 이행 실적(-2.0점)
- ② 전기평가 지적사항 이행실적(-1.0점)
 - 이행노력도
 - 경영개선명령은 2000.1 ~ 2014.12월말까지 통보된 경영개선명령 및 개선권고 사항을 의미한다.
 - 경영개선명령 : 경영진단결과 개선명령('00 ~ '14년), 신설·통합공기업 컨설팅결과 권고 이행 사항('10 ~ '14년), 재무건전성 일제점검결과 개선명령('11.5.8), 공기업 선진화 추진에 따른 경영개선명령('10.4.5) 등
 - 경영개선명령 중 미이행 사항(이행이 완료되지 아니한 사항)은 2013년 12월말 현재 이행완료기한이 도래하였으나 이행이 완료되지 아니한 사항을 의미한다.
 - 전년도 평가 지적사항 이행실적은 2014년(2013년도 실적) 경영평가결과지적사항에 대한 이행실적을 의미한다.(평가시점까지 추진한 사항을 평가에 반영)
 - 2013년도 경영평가결과(2014년 평가실시) 개선사항에 대하여 2015년 현재 이행노력도 평가

다. 추진실적

- 경영개선명령 이행. 해당사항 없음
- 전기 지적사항 해당사항 없음

라. 평가의견

- 지속적인 개선으로 현실적용을 하는 부분은 감점 없음
- 따라서 0.00점 부여

마. 개선방안

- 지속적인 개선이행이 필요한 사업의 지속적인 개선과 더불어 수도행정의 효율성을 높여야 할 것임

3. 감사원 등 감사결과 지적사항 이행

가. 평가개요

지표성격	평가방법	가중치	평 점	등 급	득 점
정량지표	단계별평가	(-1.0점)	-	-	0.00

나. 평가내용

- 감사원의 지방공기업에 대한 감사결과 지적사항 이행여부(-1.0점)
- 감사결과 지적사항은 2005년 이후 지적사항을 의미한다.
 - 다만, 주의 등 기관에서 후속 조치 (추진)사항을 감사원으로 통보할 필요가 없는 지적사항은 건수에서 제외한다.

다. 추진실적

- 해당사항 없음

라. 평가의견

- 해당사항 없음

마. 개선방안

- 해당사항 없음

4. 통합경영공시 운영의 적정성

가. 평가개요

지표성격	평가방법	가중치	평 점	등 급	득 점
정량지표	단계별평가	2.0점	100.00	1	2.00

나. 평가내용

- ① 자료입력기한 준수 여부 (0.6점)
- ② 공시책임자 지정·공시(책임자별 공시내용 적정성 검토 여부) (0.2점)
- ③ 공시항목 준수 및 입력자료의 충실성 (1.2점)
 - 자료입력기한, 공시책임자, 공시항목은 통합경영공시 업무매뉴얼에 규정된 내용에 따른다.
 - 자료입력기한
 - 정기공시 : 연간공시 4.30까지, 분기·반기말 공시는 분·반기말 다음날 부터 45일 이내 입력
 - 수시공시 : 입력사유가 발생한 경우 공시정보의 발생·변경일 다음날부터 14일 이내 입력
 - ※ 공공기관의 정보공개에 관한 법률 제9조에 의한 비공개대상정보 및 개인정보보호법 제18조 및 제19조에 따른 개인정보 이용·제공 제한된 사항은 공시제외
 - 평가제외 대상
 - 입찰공고는 조달청 G2B시스템 및 해당기관 홈페이지에 등재하여 입찰을 진행한 경우는 평가대상에서 제외 가능
 - 공시대상 중 “경영혁신과제 추진실적 및 경영혁신사례”항목 평가에서 제외

다. 추진실적

- 2015. 4. 30 입력완료 예정
- 공시책임자의 지정 및 공시 적절함. 2012. 01. 20
- 공시항목 및 입력자료 충실함

라. 평가의견

- 자료 입력일 준수, 공시책임자의 지정 및 공시 적절, 공시항목 및 입력자료 충실함
- 따라서 동지표의 최고점 2.00점 부여 가능

마. 개선방안

- 통합경영공시는 조직의 경영현황을 고객에게 잘 알리기 위한 방안일 뿐 아니라 정부 3.0과도 연계되는 바, 지속적으로 잘 관리할 필요가 있음

5. 재정균형집행

가. 평가개요

지표성격	평가방법	가중치	평 점	등 급	득 점
정량지표	단계별평가	2.0점	100.00	1	2.00

나. 평가내용

① 재정균형집행목표액 달성도 측정(2.0점)

$$\text{재정균형집행 목표달성률(\%)} = \frac{\text{재정균형집행액}}{\text{재정균형집행목표액}} \times 100$$

② 균형집행대상예산액의 가산점(0.4점)

※ 단, 가산점은 배점한도(2점) 범위내에서 운영

- 집행대상 예산액 : 2015년도 예산액중 균형집행대상 예산액
- 집행목표액 : 균형집행대상 예산액중 2015. 3~4월중 확정된 집행목표액
- 집행실적 : 균형집행 목표액중 2015. 6. 30까지의 집행실적
 - ※ 정책결정기관에 의한 취소로 균형집행 불가시 해당분 평가제외(객관적 증빙서류)
- 평가시점 : 2015. 6. 30기준
 - ※ 재정균형집행액 목표 및 대상예산은 행정자치부에서 최종 통보한 금액으로 하되 경영평가 확인결과 금액과 다를 경우 큰 금액을 적용한다.

다. 추진실적

- 균형집행 대상 예산액 15,975,519천원, 목표액 8,787,085천원임
- 2015. 6. 30 기준 균형집행대상 예산실적은 8,787,085천원으로 집행율은 102.49%임

라. 평가의견

- 균형집행 대상 예산액 15,975,519천원은 B등급으로 0.30점 부여 가능
- 2015. 6. 30 기준 균형집행대상 예산집행율은 102.49%로 100.0%이상 1.80점임
- 따라서 부여가능 점수는 2.10점이나 조정해서 2.00점부여

마. 개선방안

- 논산시는 균형집행 대상 예산액 15,975,519천원으로 집행율은 102.49% 달성함.
따라서 110 정도의 균형집행을 달성할 수 있도록 노력할 필요가 있었음

<당기 평가결과 지적사항>

1. 리더십/전략

☐ 리더십

- 관리층 리더십·전문성 지표와 관련하여 사업소의 경영개선을 위한 체계적인 실행 계획을 수립할 필요가 있음
- 고객서비스 및 윤리경영 지표와 관련하여 사회적 약자를 대상으로 보다 적극적인 친서민사업을 모색하는 것이 필요함. 사업소직원을 대상으로 사업소 업무와 관련된 윤리교육을 실시하는 것이 바람직함

☐ 전략

- 현행 수도정비기본계획이 직전 수도정비기본계획 고시 10년 이후 수립되어 기본계획 수립의 적시성은 확보하였으나, 수정(변경)계획의 적시성은 확보하지 못하였으므로 수도법에 정한 작성주기(기본계획 10년, 수정계획 5년)에 따라 수립할 수 있도록 노력이 필요함
- 수도정비기본계획의 주요 지표들 가운데 일부 지표가 계획목표를 달성하지 못하고 있고 향후에도 달성가능성이 희박할 것으로 예상되므로, 현재의 수준 및 현실적인 달성 가능성을 고려하여 향후 수도정비기본계획을 수정할 경우에 계획목표를 수정하거나 주요 지표들의 실적을 높일 수 있는 사업들의 집중적인 추진이 요구됨

2. 경영시스템

☐ 경영효율화

- 조직관리와 관련하여 제안제도가 활성화 되어 있지만 조치상황에 대해서는 구체성이

떨어짐. 이에 대한 분석이 필요할 것임. 또한 외부 또는 자체 조직진단을 통해 조직 운영의 효율성을 높여야 하며, 민원처리절차의 간소화를 위한 노력도 개선할 사항임

- 인력관리의 경우 직원들에 대한 동기부여를 위한 만족도 조사는 실시하였지만 구체적인 내용이 무엇인지가 알 수 없음
- 재무관리 지표의 경우 생산원가절감을 통해 연간 1,500천원을 절감하였음. 다만, 기능별원가분석이나 자체 원가분석이 이뤄지지 않고 있음

□ 주요사업활동

- 노후수도관 개량예산 확보율 실적이 상당히 저조한 수준을 보이고 있으므로 개량예산 확보를 통해 노후수도관 개량사업을 집중적으로 추진하는 것이 필요함
- 상수도 관망도가 GIS 2D이상으로 수정보완이 가능한 형태로 구축되어 운영 중에 있으나, 보다 효율적으로 관리하기 위해 상수도 관망도를 즉시 수정보완 할 수 있고 모바일기기(태블릿 PC)를 활용할 수 있는 시스템으로 업그레이드 하는 것이 요구됨
- 재난·안전관리를 위한 예산이 확보되지 않았으므로 확보하기 위한 노력이 필요함

3. 경영성과

□ 주요사업성과

- 상수도 보급률은 동일 그룹의 평균 상수도 보급률에 비해 저조한 수준이므로 읍·면 지역을 중심으로 급수구역 확대를 위한 지방상수도 확충사업을 통해 상수도 보급률을 향상시킬 수 있도록 노력하여야 함
- 자체 정수시설 1일 평균생산량 및 광역상수도 1일 평균 수수량이 자체 시설용량 및 광역상수도 배분계약량을 초과하고 있으므로 시설운영 측면에서 평균생산량을 적정 수준으로 운영하는 것이 필요함

- 전년도 대비 요금부과율 실적 개선도가 낮은 수준을 보이고 있기 때문에 매년 일정 수준 이상으로 요금부과율을 높일 수 있도록 누수량 저감 및 유수율 제고를 위한 관망정비사업의 지속적인 추진이 필요함
- 전력 사용의 효율성을 향상시키기 위해 수돗물 생산량 1m³당 전력사용량 감소가 필요하므로, 수돗물 생산에 사용되는 전력의 효율적 사용을 위한 관리방안의 수립 및 시행이 필요함

□ 경영효율성과

- 영업수지비율 지표와 관련하여 조정량 상승에 따른 급수수익 증가 및 원가절감에 따른 비용 감소로 영업수지비율의 개선이 필요함. 연도별 총괄원가의 증감 변동이 큰 만큼 절감방안을 모색하여야 함
- 1인당 영업수익 지표와 관련하여 유수율 및 보급률 제고 및 적절한 요금으로 지속적인 영업수익의 증가를 유지시켜야 함. 최소 인원을 계속 유지하여 운영을 보다 효율적으로 하여야 함
- m³당 총괄원가 지표와 관련하여 타 시도에 비하여 규모의 경제측면에서 유리하지 않으므로 영업비용을 통제하면서 지속적으로 조정량을 증가시켜야 함. 생산에 소요되는 원가를 지속적으로 절감하여야 함
- 부채비율 지표와 관련하여 장기미지급금 및 재정자금은 지급일정과 상환스케줄에 따라 점차 감소될 것이므로 당기와 같은 지속적인 부채관리가 필요함
- 요금현실화율 지표와 관련하여 연간조정량의 증가에 따른 급수수익의 증가보다 총괄원가의 증가폭이 크므로 영업비용등 원가절감을 위해 노력해야함
- 요금징수율 지표와 관련하여 전기대비 과년도분 및 당년도분의 징수율의 상승에 힘입어 요금징수율이 개선됨. 당기와 같은 지속적인 체납관리에 대한 노력이 필요함

4. 정책준수

- 상하수도 사업기구의 통합운영과 관련하여 조직통합과 더불어 기능, 인력 및 문화 통합과 더불어 전체적인 인사교류 등 다양한 노력이 이루어 져야 함
- 경영개선명령 등 이행 여부와 관련하여 지속적인 개선이행이 필요한 사업의 지속적인 개선과 더불어 수도행정의 효율성을 높여야 할 것임
- 감사원 등 감사결과 지적사항 이행과 관련하여 해당사항 없음
- 통합경영공시 운영의 적정성과 관련하여 통합경영공시는 조직의 경영현황을 고객에게 잘 알리기 위한 방안일 뿐 아니라 정부3.0과도 연계되는 바, 지속적으로 잘 관리할 필요가 있음
- 재정균형집행과 관련하여 논산시는 균형집행 대상 예산액 15,975,519천원으로 집행율은 102.49% 달성함. 따라서 110 정도의 균형집행을 달성할 수 있도록 노력할 필요가 있음