

제2장 현황 분석

제1절 입지 및 자연환경

제2절 인문환경

제3절 지역경제

제4절 관광

제5절 역사문화

제6절 환경·생태

제7절 도로 및 교통

제8절 관련 조직

제1절 입지 및 자연환경

1. 입지

- 금강유역은 충청남도·남부 지역에 위치하여 금강을 따라 분포한 지역으로서, 수리적 위치는 126°29'35"E ~ 127°38'31"E, 35°58'30"N ~ 36°40'45"N에 해당됨
- 6개 시·군은 주로 금강을 경계로 전북의 군산시·익산시·완주군·진안군·무주군과 접경하고 있으며, 이러한 지리적 위치로 인해 호남지방과의 관계가 깊음
- 충청남도는 삼한시대에는 마한의 땅이었고, 삼국시대에는 백제의 땅으로써 웅진(공주)과 사비(부여)에서 찬란한 문화의 꽃을 피운 백제문화의 중심지였음
- 금강유역은 입지여건상 수도권과 가까운 거리에 입지한 충남북부 지역의 발전에 비해 상대적으로 저성장 되었으나, 최근 충청남도가 균형발전정책을 추진함에 따라 새로운 발전축으로 부상하고 있음

<표 2-1> 금강유역 6개 시·군 지리적 위치

구분	단	경도 및 위도의 극점		연장거리
		지명	극점	
금강유역	동단	금산군 부리면 방우리	위도 36°01'47" 경도 127°38'31"	동서 : 약 124km 남북 : 약 100km
	서단	서천군 서면 마랑리	위도 36°8'51" 경도 126°29'35"	
	남단	금산군 남일면 신동리	위도 35°58'30" 경도 127°28'15"	
	북단	공주시 유구읍 탑곡리	위도 36°40'45" 경도 126°58'3"	

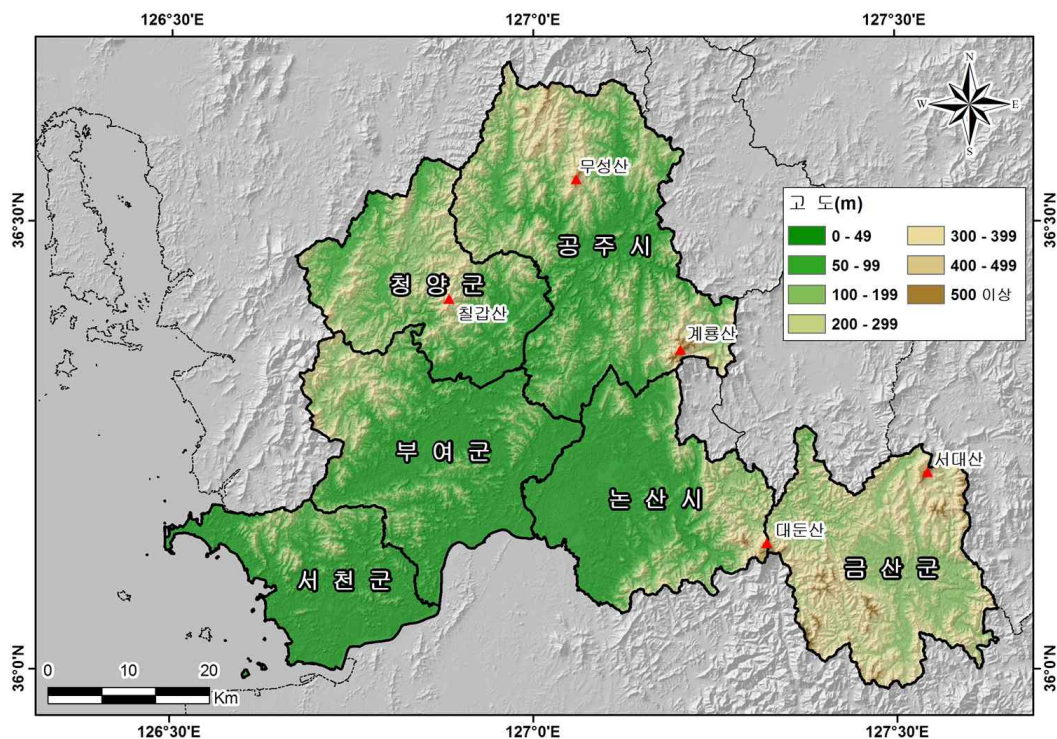
2. 자연환경

1) 지형지세

- 금강유역의 6개 시·군은 대부분 저평한 지형으로, 해발고도 100m 이하의 지형이 약 48%를 차지함
- 주요 산지로는 계룡산, 칠갑산, 대둔산, 서대산 등이 분포하고 있음
- 충남의 평야 분포는 가야산지를 제외한 차령산맥 북서부 지역과 차령산맥 남동부의 금강유역을 중심으로 펼쳐져 있음
 - 차령산맥 남동부의 평야는 크게 금강 중류부의 세종시 일대와 금강 하류부의 부여~논산~서천에 이르는 논산평야로 구분됨

<표 2-2> 금강유역 6개 시·군 표고별 면적분포

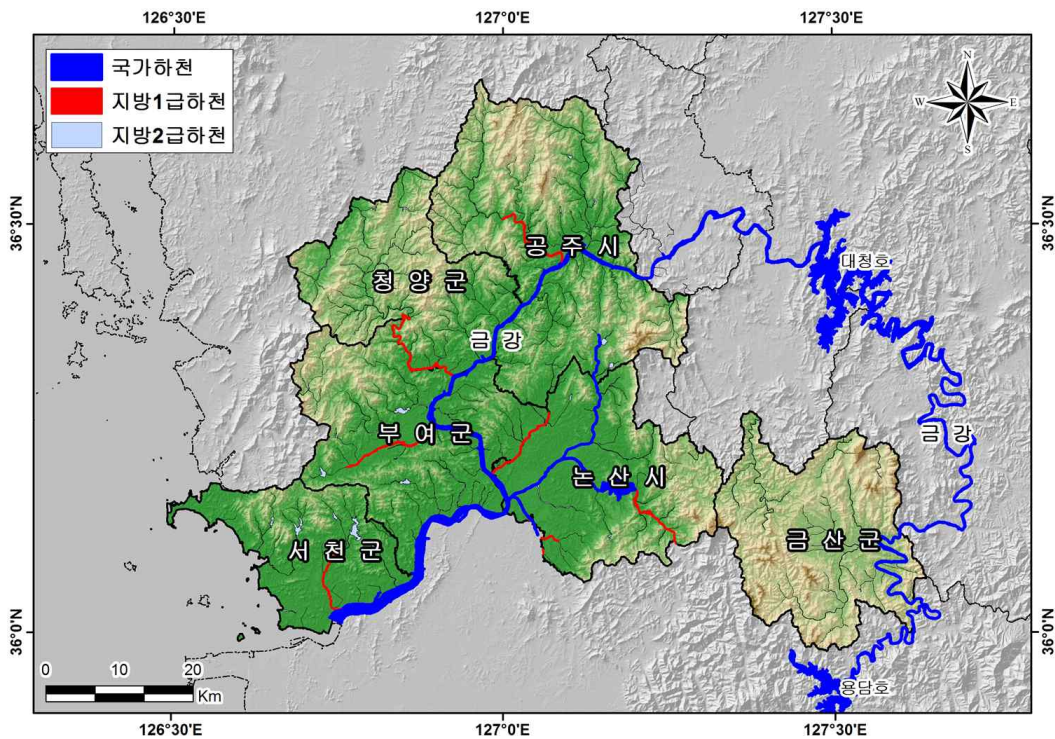
구분(m)	0~49	50~99	100~199	200~299	300~399	400 이상
면적(km ²)	1,108.3	587.3	864.4	544.1	235.7	116.5
구성비(%)	32.1	17.0	25.0	15.7	6.8	3.4



[그림 2-1] 금강유역 6개 시·군 고도분포도

2) 하천

- 금강은 유로연장 401.4km, 유역면적 9,855.7km²로 남한 전체 면적의 약 1/10을 차지하며 한강, 낙동강과 함께 남한의 삼대 수계를 형성함
- 금강으로 유입하는 6개 시·군의 주요 하천으로는 유구천, 지천, 금천, 노성천, 논산천 등이 있음
- 6개 시·군을 관통하는 금강 및 주요 지류들은 크고 작은 평야를 형성하여 충남의 최대 곡창지대를 형성함
- 금강의 상류지역(금산군, 영동군, 옥천군)은 생육곡류하천의 형태로 흐르며, 중·하류부는 자유곡류하천의 형태로 흐름
 - 중·하류부 지역의 하천도 홍수 시 범람을 줄이기 위한 제방 축조로 인해 대부분 직강화 된 상태임



[그림 2-2] 금강유역 6개 시·군 하천현황

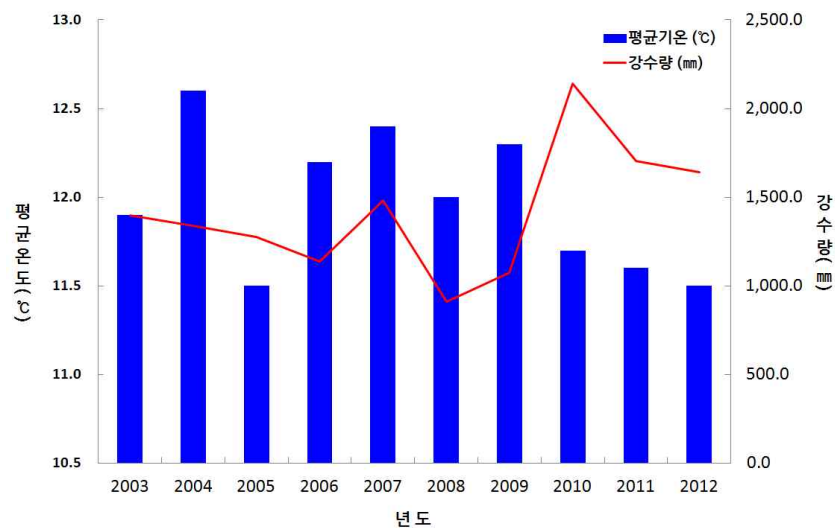
3) 기후

- 충남지역은 대체로 온화하나 전체적으로 대륙성 기후를 띄는 것이 특징이며, 특히 겨울에는 북서풍을 막을만한 지형적 장애물이 적어 같은 위도상의 동해안보다 추움
- 충남도의 최근 10년간의 연평균기온은 12.0℃, 최고평균기온은 17.1℃, 최저평균기온은 7.3℃이며, 강수량은 연평균 1,410.9mm로 연별 강수량의 차이가 매우 큼

<표 2-3> 최근 10년간 충남도 기상개황 (2003~2012)

구분	기온(℃)			강수량 (mm)	상대습도 (%)	평균풍속 (m/s)
	평균	최고	최저			
2003	11.9	17.4	7.1	1,399.6	75.0	2.3
2004	12.6	18.5	7.4	1,340.9	71.0	2.6
2005	11.5	17.0	6.6	1,275.7	72.0	2.9
2006	12.2	17.0	7.7	1,139.2	73.0	2.7
2007	12.4	17.3	8.0	1,481.3	76.0	2.7
2008	12.0	17.3	7.0	909.6	74.0	2.5
2009	12.3	17.5	7.4	1,074.3	73.0	2.7
2010	11.7	16.3	7.3	2,141.8	74.0	2.8
2011	11.6	16.4	7.2	1,704.4	73.0	2.9
2012	11.5	16.6	6.9	1,642.6	76.0	2.5
평균	12.0	17.1	7.3	1,410.9	73.7	2.7

자료 : 충청남도, 충남통계연보, 2013.



[그림 2-3] 기상현황 그래프

제2절 인문환경

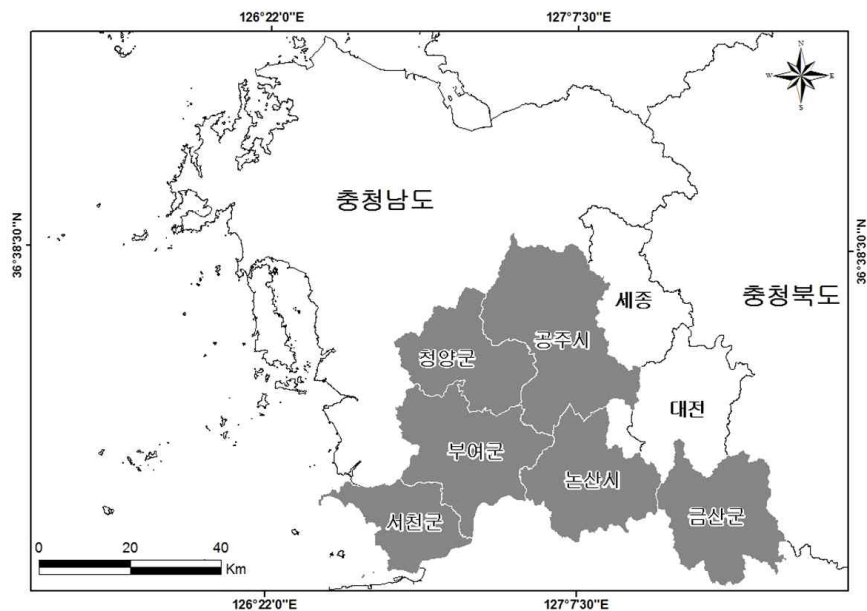
1. 행정구역

- 금강권의 면적은 3,457.6km²로 충남 전체의 42.1%를 차지하고 있으며, 행정구역상 2개의 시와 4개의 군으로 구성됨
- 충청남도에 대한 금강유역 시·군별 면적비는 공주시 10.5%, 논산시 6.8%, 금산군 7.0%, 부여군 7.6%, 서천군 4.4%, 청양군 5.8%로 나타남

<표 2-4> 금강권의 행정구역별 면적 및 행정단위

구 분	면적(km ²)	시·군 면적비(%)	시·군 (개소)		읍·면·동(개소)		
			시	군	읍	면	동
충남	8,203.9	100%	7	8	24	137	44
금강유역	3,457.6	42.1	2.0	4.0	8.0	64.0	8.0
공주시	864.3	10.5	1	-	1	9	6
논산시	554.8	6.8	1	-	2	11	2
금산군	576.7	7.0	-	1	1	9	-
부여군	624.6	7.6	-	1	1	15	-
서천군	358.0	4.4	-	1	2	11	-
청양군	479.2	5.8	-	1	1	9	-

자료: 충청남도 도정백서, 2013.



[그림 2-4] 금강유역 6개 시·군 행정구역도

2. 인구

1) 인구규모 및 인구변화 추이

- 금강유역 6개 시·군의 인구는 2012년을 기준으로 충청남도 2,047,631명의 22.9%인 464,000명임
- 2012년을 기준으로 금강유역 6개 시·군 중 논산시가 126,653명으로 가장 많으며, 공주시 117,289명, 부여군 73,259명 순으로 많음
- 2001~2012년까지 약 10년간의 인구변화 추이를 살펴보면, 충남도는 약 5.8% 연평균증가율을 기록하였지만, 금강유역의 시·군은 -14.1%로 인구가 크게 감소하였음
- 특히 서천군과 청양군은 -19%에 달하는 연평균 증가율을 기록하였으며, 연평균 증가율이 가장 낮은 지역인 논산시 또한 -9.7%로 인구감소가 급속도로 진행 중임을 알 수 있음

<표 2-5> 시·군별 인구변화 추이(2001~2012)

구 분	총 인구수(명)				연평균 증가율(%)			
	2001년	2005년	2009년	2012년	'01~'05	'05~'09	'09~'12	'01~'12
총 남	1,918,137 (100)	1,962,646 (100)	2,037,582 (100)	2,047,631 (100)	2.3	3.8	-0.4	5.8
금강 유역	540,439 (28.2)	502,757 (25.6)	475,732 (23.3)	464,000 (22.9)	-7.0	-5.4	-2.5	-14.1
공주시	133,978 (7.0)	129,489 (6.6)	124,172 (6.1)	117,298 (5.8)	-3.4	-4.1	-5.5	-12.4
논산시	140,287 (7.3)	134,217 (6.8)	127,097 (7.0)	126,653 (6.2)	-4.3	-5.3	-0.3	-9.7
금산군	62,985 (3.3)	58,378 (3.0)	56,220 (2.8)	55,715 (2.7)	-7.3	-3.7	-0.9	-11.5
부여군	90,373 (4.7)	81,430 (4.1)	75,564 (3.7)	73,259 (3.6)	-9.9	-7.2	-3.1	-18.9
서천군	72,787 (3.8)	64,322 (3.3)	60,066 (2.9)	58,920 (2.9)	-11.6	-6.6	-1.9	-19.1
청양군	40,029 (2.1)	34,921 (1.8)	32,613 (1.6)	32,155 (1.6)	-12.8	-6.6	-1.4	-19.7

주 : () 는 충남대비 비중

자료 : 통계청, 행정구역(시군구)별 총인구

2) 고령화지수 및 노령화지수

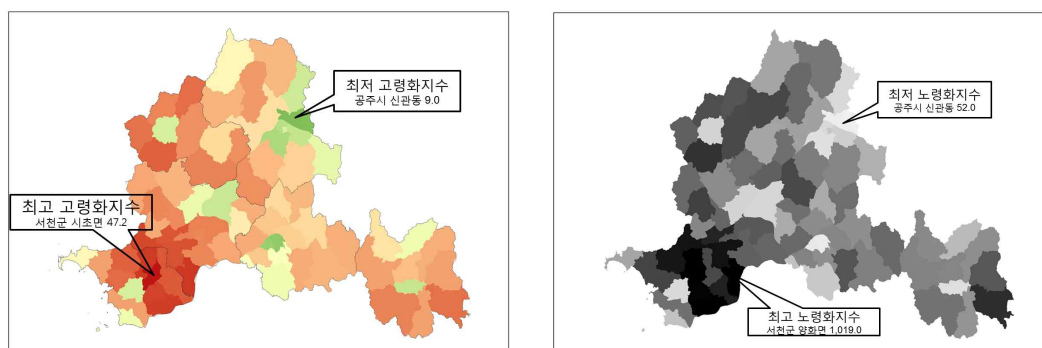
- 충남 전체의 고령화지수는 15.3%로 고령화 사회의 기준인 7%보다 비교적 높은 편임
- 금강유역 시·군의 고령화 지수는 22.9%, 노령화지수는 194.3%로 매우 심각한 수준임
- 최저 고령화지수는 공주시 신관동(9.0)으로 분석되었으며, 최고 고령화지수는 서천군 시초면(47.2)으로 나타남
- 최저 노령화지수는 공주시 신관동(52.0)으로 나타났으며, 최고 고령화지수는 서천군 양화면(1,019.0)으로 분석되었음

<표 2-6> 시·군별 노령화지수 및 고령화지수(2012)

구 분	총 인구	14세 미만	65세 이상	고령화지수(%)	노령화지수(%)
충 남	2,028,777	315,559	309,840	15.3	98.2
금강유역	463,932	54,632	106,165	22.9	194.3
공주시	117,298	14,809	21,894	18.7	147.8
논산시	126,653	6,613	13,357	10.5	202.0
금산군	55,715	16,241	25,728	46.2	158.4
부여군	73,259	7,807	19,214	26.2	246.1
서천군	58,920	6,017	16,491	28.0	274.1
청양군	32,087	3,145	9,481	29.5	301.5

주 : () 는 충남대비 비중

자료 : 통계청, 행정구역(시군구)별 총인구, 외국인 제외



[그림 2-5] 고령화지수 및 노령화지수

3. 토지이용

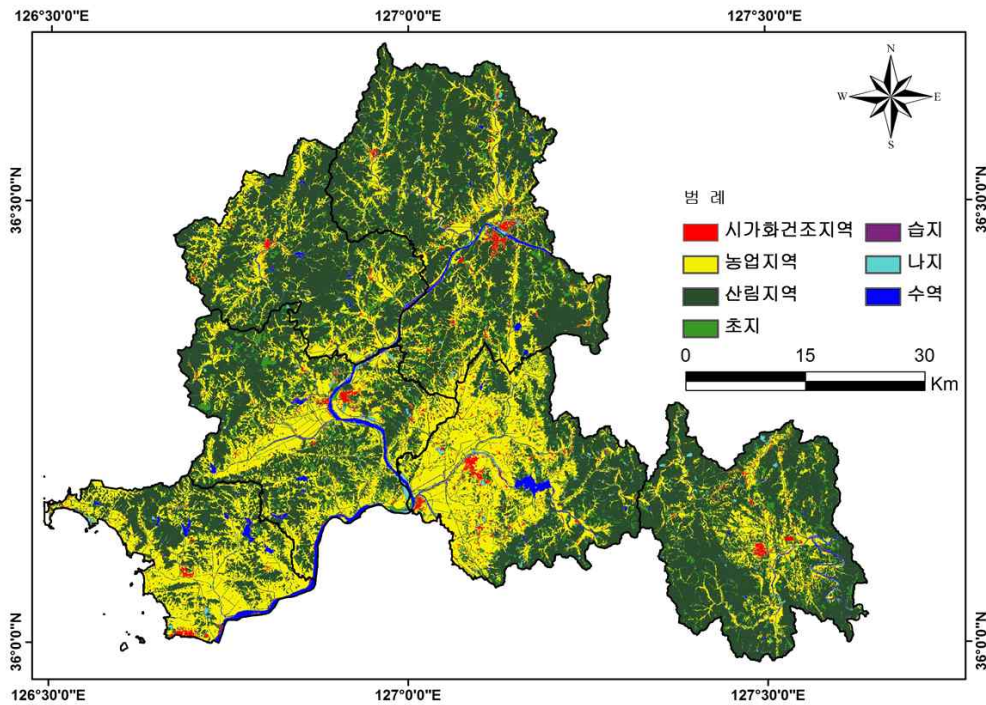
- 금강유역 6개 시·군의 토지피복현황을 살펴보면, 전체면적 중 산림 지역이 차지하는 면적이 1,851.1km²로 가장 넓으며, 다음으로 농업 지역 1,105.2km², 초지 196.5km² 순으로 나타남
- 총면적대비 지목별 비중을 살펴보면, 공주시, 금산군, 청양군은 산림지역이 60%이상의 면적을 차지하고 있으며, 논산시, 부여군, 서천군의 경우는 농업지역이 40% 이상을 차지하는 것으로 나타남
- 시가화건조지역이 가장 넓은 지역은 공주시로 약 34.2km²이며, 가장 좁은 지역은 청양군으로 약 14.0km²로 나타남

<표 2-7> 금강유역 6개 시·군 토지피복현황

단위:km²

구분	합계	시가화 건조지역	농업지역	산림지역	초지	습지	나지	수역
충남	13,201.8	650.8 (4.9)	4,089.3 (3.1)	5,114.4 (38.7)	581.1 (4.4)	308.9 (2.3)	266.5 (2.0)	2,190.8 (16.6)
금강 유역	3,454.6	133.6 (3.9)	1,105.2 (32.0)	1,851.0 (53.6)	196.5 (5.7)	55.0 (1.6)	45.6 (1.3)	67.8 (2.0)
공주 시	863.8	34.2 (4.0)	188.6 (21.8)	562.2 (65.1)	46.8 (5.4)	11.8 (1.4)	8.8 (1.0)	11.5 (1.3)
논산 시	553.9	30.1 (5.4)	266.0 (48.0)	193.6 (35.0)	32.2 (5.8)	8.6 (1.6)	11.1 (2.0)	12.3 (2.2)
금산 군	576.6	17.4 (3.0)	110.3 (19.1)	388.5 (67.4)	38.3 (6.6)	7.8 (1.4)	8.9 (1.5)	5.5 (1.0)
부여 군	624.5	23.4 (3.7)	238.6 (38.2)	276.2 (44.2)	44.1 (7.1)	12.2 (2.0)	9.5 (1.5)	20.4 (3.3)
서천 군	356.0	14.4 (4.0)	176.9 (49.7)	132.8 (37.3)	9.7 (2.7)	6.1 (1.7)	3.7 (1.0)	12.3 (3.5)
청양 군	479.7	14.0 (2.9)	124.7 (26.0)	297.7 (62.1)	25.4 (5.3)	8.5 (1.8)	3.6 (0.8)	5.8 (1.2)

주:()는 총면적대비 지목별 비중
자료: 환경부 중분류토지피복도



[그림 2-6] 금강유역 6개 시·군 토지피복현황

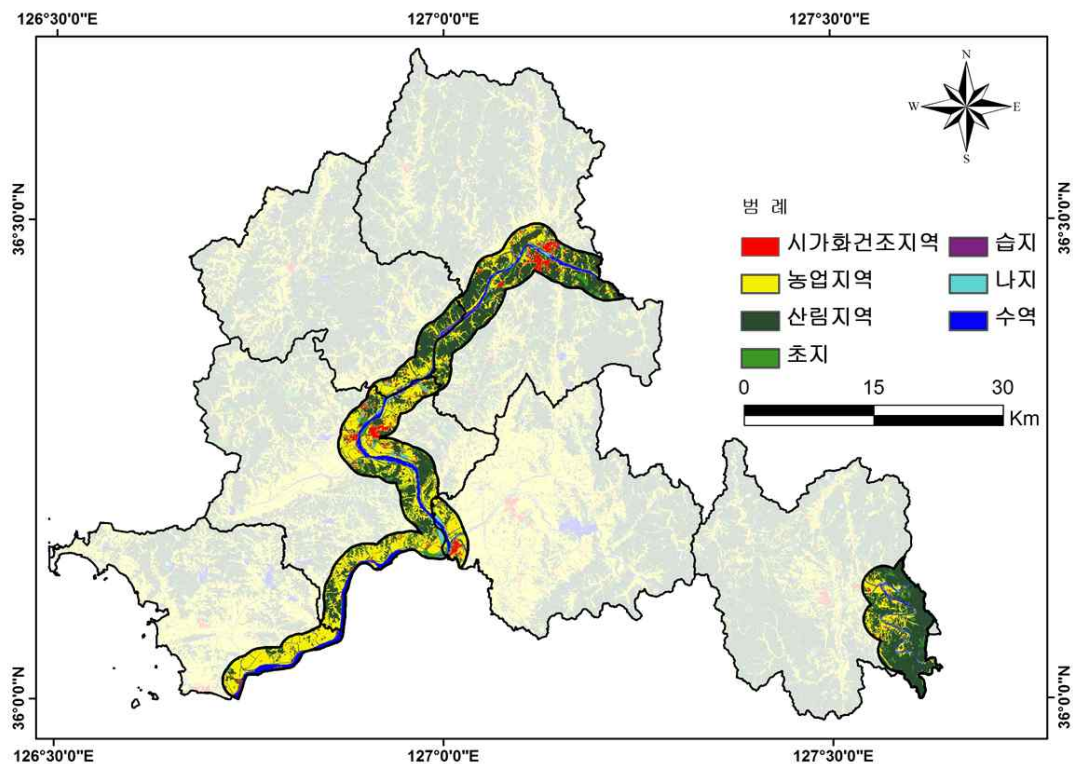
- 친수구역을 설정할 경우(양안 2km), 총면적 대비 지목별 비중은 다음과 같음. 산림지역 38.4%(166.5km²), 농업지역 34.7%(150.5km²), 수역 7.9%(34.1km²), 초지 7.6%(32.8%), 시가화건조지역 5.7%(24.6km²), 나지 3.0%(13.1km²), 습지 2.8%(12.1km²)임
- 서천군은 친수구역 내 농업지역이 65% 이상을 차지하고 있으며, 논산시와 부여군 또한 농업지역이 50%이상을 차지하고 있음
- 논산시의 경우, 시가화건조지역이 11.4%로 6개 시·군 중 가장 높은 비율을 보이지만, 실제 면적은 공주시가 9.6km²로 가장 넓으며, 다음으로 부여군이 9.5km²로 넓음

<표 2-8> 금강유역 6개 시·군 친수구역 토지피복현황

단위:km²

구분	합계	시가화 건조지역	농업지역	산림지역	초지	습지	나지	수역
금강 유역	433.6	24.6 (5.7)	150.5 (34.7)	166.5 (38.4)	32.8 (7.6)	12.1 (2.8)	13.1 (3.0)	34.1 (7.9)
공주시	112.0	9.6 (8.6)	23.9 (21.3)	58.0 (51.8)	9.4 (8.4)	1.8 (1.6)	2.8 (2.5)	6.5 (5.8)
논산시	18.4	2.1 (11.4)	10.0 (54.3)	1.2 (6.5)	1.6 (8.7)	0.4 (2.2)	1.1 (6.0)	2.0 (10.9)
금산군	79.6	1.4 (1.8)	15.1 (19.0)	50.0 (62.8)	6.2 (7.8)	2.3 (2.9)	1.8 (2.3)	2.7 (3.4)
부여군	153.5	9.5 (6.2)	66.6 (43.4)	39.6 (25.8)	12.7 (8.3)	4.1 (2.7)	6.3 (4.1)	14.7 (9.6)
서천군	38.0	1.1 (2.9)	24.8 (65.3)	3.3 (8.7)	0.5 (1.3)	1.7 (4.5)	0.2 (0.5)	6.3 (16.6)
청양군	32.1	1.0 (3.1)	10.2 (31.8)	14.4 (44.9)	2.3 (7.2)	1.7 (5.3)	0.8 (2.5)	1.8 (5.6)

주:()는 총면적대비 지목별 비중
자료: 환경부 중분류토지피복도



[그림 2-7] 금강유역 6개 시·군 친수구역 토지피복현황

- 금강유역의 용도지역면적 합계는 3,456.9km²으로 충남의 8,761.1km²의 39.5%를 차지하고 있음
- 금강유역의 용도지역 중 도시지역은 208.8km²를 차지하며, 비도시지역은 3247.6km²를 차지함. 도시지역은 녹지지역이 가장 큰 면적을 차지하며, 비도시지역은 농림지역이 가장 큰 면적을 차지함
- 각 시·군별 용도지역 중 도시지역의 면적비율은 공주시가 9.9%로 가장 높으며 청양군이 5.5%, 서천군이 4.1%로 낮은 면적비율을 차지하고 있음

<표 2-9> 금강유역 6개 시·군별 용도지역현황

구분	합계	도시지역(km ²)					비도시지역(km ²)				
		주거지역	상업지역	공업지역	녹지지역	미지정지역	계획관리지역	생산관리지역	보전관리지역	농림지역	자연환경보전지역
충남	8,761.1	124.0	14.9	112.9	594.4	65.2	1528.5	602.6	958.4	4024.2	736.2
금강유역	3,456.9 (39.5)	26.2 (21.2)	2.8 (19.0)	9.2 (8.2)	170.6 (28.7)	0.4 (0.6)	592.0 (38.7)	219.2 (36.4)	472.8 (49.3)	1,856.4 (46.1)	107.2 (14.6)
공주시	863.5 (9.9)	6.0 (4.8)	0.5 (3.5)	1.5 (1.4)	51.1 (8.6)	0.0 (0.0)	162.6 (10.6)	48.8 (8.1)	99.3 (10.4)	451.0 (11.2)	42.7 (5.8)
논산시	554.8 (6.3)	7.6 (6.2)	0.7 (4.9)	2.5 (2.2)	39.6 (6.7)	0.0 (0.0)	83.9 (5.5)	44.1 (7.3)	74.3 (7.8)	283.5 (7.0)	18.6 (2.5)
금산군	576.3 (6.6)	3.8 (3.1)	0.4 (2.5)	1.0 (0.9)	24.2 (4.1)	0.0 (0.0)	118.5 (7.8)	30.1 (5.0)	77.6 (8.1)	311.1 (7.7)	9.5 (1.3)
부여군	624.5 (7.1)	3.1 (2.5)	0.5 (3.7)	0.3 (0.2)	39.4 (6.6)	0.0 (0.0)	109.6 (7.2)	24.0 (4.0)	107.6 (11.2)	339.3 (8.4)	0.6 (0.1)
서천군	358.1 (4.1)	4.3 (3.5)	0.5 (3.6)	3.6 (3.2)	12.0 (2.0)	0.4 (0.6)	59.5 (3.9)	22.2 (3.7)	52.8 (5.5)	202.7 (5.0)	0.0 (0.0)
청양군	479.6 (5.5)	1.3 (1.0)	0.1 (0.7)	0.3 (0.3)	4.2 (0.7)	0.0 (0.0)	57.8 (3.8)	50.0 (8.3)	61.2 (6.4)	268.8 (6.7)	35.9 (4.9)

주: ()는충남대비비중

제3절 지역경제

1. 산업구조

- 2012년 현재 금강유역 6개 시·군에 분포하고 있는 사업체는 총 전체 사업체의 24.5%인 34,586개소이며, 종사자는 충남의 1.8%인 13,440명임
- 사업체를 기준으로 충청남도과 금강유역 6개 시·군을 살펴보면, 1차산업 45.7%, 2차산업은 26.4%, 3차산업 24.7%를 차지하고 있으며, 산업이 고도화됨에 따라 사업체 비율이 감소함을 알 수 있음
- 종사자를 기준으로 살펴보면, 1차산업 38.4%, 2차산업 16.1%, 3차산업 23.5%로 나타나며, 이는 사업의 구조가 2,3차산업 보다 1차산업에 편중되어 있음을 보여줌

<표 2-10> 사업체총괄 현황

구분	사업체		종사자	
	수(개소)	비율(%)	수(명)	비율(%)
충남	141,212	100.0	742,046	100.0
금강유역	34,586	24.5	13,440.0	1.8
공주시	8,213	5.8	3,219	0.4
논산시	9,719	6.9	3,645	0.5
금산군	5,036	3.6	1,932	0.3
부여군	4,819	3.4	1,880	0.3
서천군	4,505	3.2	1,908	0.3
청양군	2,294	1.6	856	0.1

자료 : 충청남도, 충남통계연보, 2013

<표 2-11> 사업별 사업체 및 종사자수

구 분	1차산업				2차산업				3차산업			
	사업체		종사자		사업체		종사자		사업체		종사자	
	수 (개소)	비율 (%)	수 (명)	비율 (%)	수 (개소)	비율 (%)	수 (명)	비율 (%)	수 (개소)	비율 (%)	수 (명)	비율 (%)
충남	242	100.0	2,578	100.0	18,201	100.0	281,826	100.0	114,607	100.0	408,359	100.0
금강유역	113	46.7	990	38.4	4,804	26.4	45,444	16.1	28,270	24.7	96,168	23.5
공주시	14	5.8	91	3.5	996	5.5	10,191	3.6	6,771	5.9	26,698	6.5
논산시	35	14.5	342	13.3	1,236	6.8	11,119	3.9	8,081	7.1	26,942	6
금산군	35	14.5	316	12.3	599	3.3	4,624	1.6	4,009	3.5	12,742	11
부여군	12	5.0	83	3.2	325	1.8	3,260	1.2	1,879	1.6	5,939	13.2
서천군	11	9.7	109	11.0	578	12.0	6,164	13.6	3,746	13.3	11,987	12.5
청양군	12	10.6	83	8.4	325	6.8	3,260	7.2	1,879	6.6	5,939	6.2

주 : 1차산업(농림어업), 2차산업(광공업), 3차산업(사회간접자본 및 기타 사업서비스업)을 분류함

() : 충남 대비 금강권 비율

자료 : 충청남도, 충남통계연보, 2013

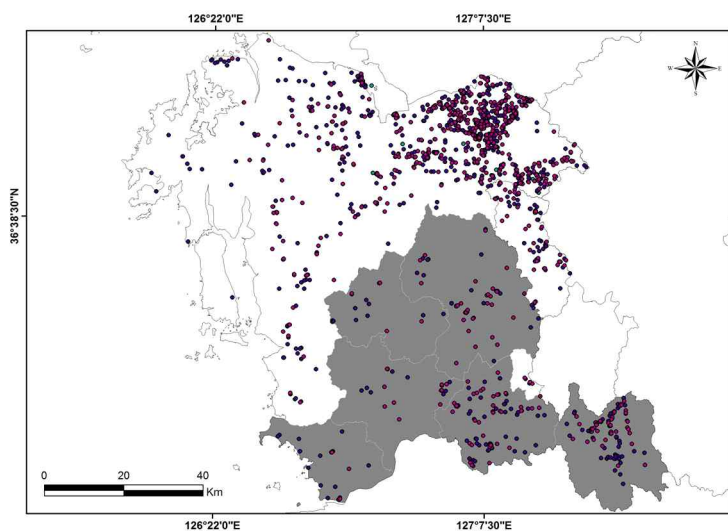
2. 산업단지

- 충청남도 내 산업단지를 살펴보면, 총 98개의 산업단지가 조성되었으며, 43개의 산업단지가 현재 조성 중에 있음
- 금강유역 내 산업단지는 총 34개가 조성되었으며, 16개소가 조성 중에 있음. 서천군에 유일하게 국가산업단지가 조성되어 있지만 충남의 북부지역과 비교해 볼 때 금강유역 상대적으로 산업입지 기반이 취약한 편임

<표 2-12> 금강유역 산업단지 현황

구 분	합계		국가산단		일반산단		농공단지	
	완료	조성중	완료	조성중	완료	조성중	완료	조성중
총 남	98	43	3	2	18	28	77	13
금강유역	34	16	1	-	4	4	29	12
공주시	7	8	-	-	1	3	6	5
논산시	9	2	-	-	2	1	7	1
금산군	5	1	-	-	1	-	4	1
부여군	4	2	-	-	-	-	4	2
서천군	4	2	1	-	-	-	3	2
청양군	5	1	-	-	-	-	5	1

자료 : 충남도청 산업단지 조성 현황



[그림 2-8] 충남 산업단지 위치도

3. 지역경제

- 2000~2011년의 GRDP 증감률은 1차산업이 0.7% 증가하였으며, 2차산업의 경우 294%로 매우 큰 폭으로 증가. 3차산업 역시 123.2%로 큰 증가폭을 보임
- 시·도별로 살펴보면 1차산업의 경우 논산시에서 10.2%로 가장 큰 증가율을 보이고 있으며, 청양군은 1차산업에서 -29.0%로 큰 감소율을 보임
- 금산군은 2차산업에서 매우 큰 폭으로 상승하였고, 그 뒤를 이어 공주시가 165% 증가하였음. 3차산업의 경우, 공주시가 가장 큰 폭으로 증가하였으며, 서천이 39.0%로 가장 낮은 증가율을 보임

<표 2-13> 금강 유역 시·군별 업종별 지역내총생산

단위 : 천만원, %

구 분	2000년			2011년			증감률		
	1차	2차	3차	1차	2차	3차	1차	2차	3차
충남	3,527	13,267	9,303	3,550	52,276	20,762	0.7	294.0	123.2
금강유역	1,493	1,611	2,714	1,443	4,268	4,861	-3.3	165.0	79.1
공주시	261	379	682	270	1,004	1,416	3.2	165.0	107.6
논산시	357	369	707	393	891	1,294	10.2	141.2	83.1
금산군	126	213	345	116	895	587	-7.7	320.3	70.4
부여군	335	219	395	345	465	702	2.9	112.5	77.6
서천군	236	305	397	193	759	552	-18.3	148.6	39.0
청양군	178	125	188	127	255	310	-29.0	103.2	64.5

자료 : 통계청 홈페이지

주 : 1차산업(농림어업), 2차산업(광공업), 3차산업(사회간접자본 및 기타 사업서비스업)을 분류함

<표 2-14> 금강 유역 시·군별 재정자립도 및 재정자주도

구 분	재정자립도(%)	재정자주도(%)
충남평균	30.2	65.9
금강유역 평균	10.7	57.4
공주시	14	60.4
논산시	11.6	57.1
금산군	11.8	60.3
부여군	9.2	54
서천군	8.7	51.2
청양군	9	61.6

자료 : 재정고 홈페이지

4. 농·특산물 지정현황

- 금강유역 6개 시·군의 농·특산물로는 농수축산물 81개, 가공식품 115개가 지정됨
- 시·군별 대표 농·특산물에는 공주의 밤, 논산의 딸기, 청양의 구기자 등이 있고, 가공식품에는 금산의 홍삼 및 인삼, 서천의 모시 등이 있음

<표 2-15> 금강유역 6개 시·군 농·특산물 지정현황

구 분	농 수 축 산 물	가 공 식 품
공주시 (12/6)	정안밤(정안농협), 우성오이(우성농협) 신평꽃고추(신평농협), 가을알밤(태광농장) 농부네 밤(농부네), 밤(산성밤농장), 정안밤 2종-알밤,간밤(정안밤생산자영농조합법인) 우성토마토(우성농협)	계룡백일주(계룡백일주), 계룡산산양산삼주 (농업회사법인한국산삼주식회사) 육범수고추장, 육범수간장, 육범수된장(이삭농원), 참사랑전통된장, 참사랑청국장 (참사랑식품)
논산시 (9/17)	신선딸기(부적딸기작목회) 해찬들한방딸기(고향딸기협의회) 돈육(장군포크):논산계룡축산업협동조합	가야곡왕주(반야주조) 간장.된장.분말청국장.환청국장(맛가마식품) 양촌감식초(양촌식품),고향들기름(유림식품) 햇빛골, 양촌곶감(양촌곶감작목반) 두리반김치 6종(가나다푸드시스템)
금산군 (22/52)	백삼.태극삼.홍삼(금산인협) 홍삼.태극삼(고려바이오헬스) 땅두릅(두지영농) 고려홍삼(금산농협) 태극삼.홍삼(삼화산업) 사과(바리실사과 작목반) 인삼포크진생원(벤엘금산육가공)	인삼주(약.증류주-금산인삼주) 홍삼한과(홍삼한과), 홍삼액.금정인 홍삼정 (삼화산업),홍삼진과.홍삼진과골드.홍삼절편. 금산홍삼탕.정진원, 홍삼정.인삼흑염 소증탕(약초인삼법인), 홍삼경옥고차(토종홍삼 공장), 홍삼농축액(고려바이오헬스) 홍삼농축액, 홍삼분말, 홍삼비타-C[청정인삼] 고려홍삼정과,고려홍삼정골드, 고려홍삼정환골드,고려홍삼분말골드 (동신제약식품사업부) 인삼골.된장.간장(인삼골된장간장) 고려홍삼꿀천과, 고려홍삼진, 홍지원골드, 고려당삼진(큰바위식품) 홍삼농축액, 불로건홍삼진액,홍삼성분캡셀, 대동홍삼분말(대동고려삼(주)) 고려인삼뿌리드링크, 고려홍삼커피, 고려홍삼차(삼신고려홍삼(주)) 금산홍삼골드, 명품홍삼100((주)청송제약) 홍삼정골드홍삼농축액, 홍삼진액골드(금산 인협), 홍삼농축액, 고려홍삼절편, 고려홍삼천과, 고려홍삼차(금산덕원인삼약초영농조합법인)

자료 : 충청남도, 도정백서, 2013.

<표 2-16> 금강유역 6개 시·군 농·특산물 지정현황(계속)

구 분	농 수 축 산 물	가 공 식 품
부여군 (11/1)	방울토마토(세도농협) 부여밤(밤영농법인) 참실콩나물(부여참실생활개선회) 구룡아침딸기(구룡농협) 양송이버섯(석성농협) 고인돌쌀(초촌위탁영농) 싱싱딸기(싱싱딸기작목반) 굿뜨래 느타리버섯(부여군느타리버섯연구회) 방울토마토(박주형) 굿뜨래 방울토마토(신성원예영농조합)	인동주(고려주조)
서천군 (12/22)	어메니티서천,서래야쌀(대원RPC) 서래야쌀(동서천RPC)	한산세모시(한산모시조합) 한산소곡주(한산소곡주양조) 바다로 21(서천바다로21) 겨울바다맑은김(진미수산) 雪味조미김(서정전통식품) 죽염간장.된장(해가마을영농조합법인) 조미김.구운김(영신식품) 해너른 표고버섯가루(판교농협) 조미김5종-해맛이 재래맛김·식탁김·건강재래김. 재래바스락김 2종(해맛이식품) 조미김4종- 서천 매일味김 (식탁용·전장용),서천 Mr.김(전장용), 놀부서천참김(전장용)[매일기업]
청양군 (15/17)	청양구기자(청양구기자원에농협) 칠갑산토종닭(혜선식품) 건고추(고추연구회) 어얼스메론(칠갑산어얼스메론연구회) 장평메론(칠갑산장평메론) 완숙토마토(정산농협) 톱밥표고버섯(청흥버섯영농법인)	한울김치(한울농산) 구기자한과(칠갑산구기자한과) 둔송구기주(청양둔송구기주) 참게장(충청수산) 한과(칠갑산어머니한과) 청양구기자차(청양구기자원에농협) 고추장.화분된장.칠갑산 전통간장(청양고추랜드영농조합법인)고추 가루(청양농협고추가루공장)

자료 : 충청남도, 도정백서, 2013.

5. 친환경농업

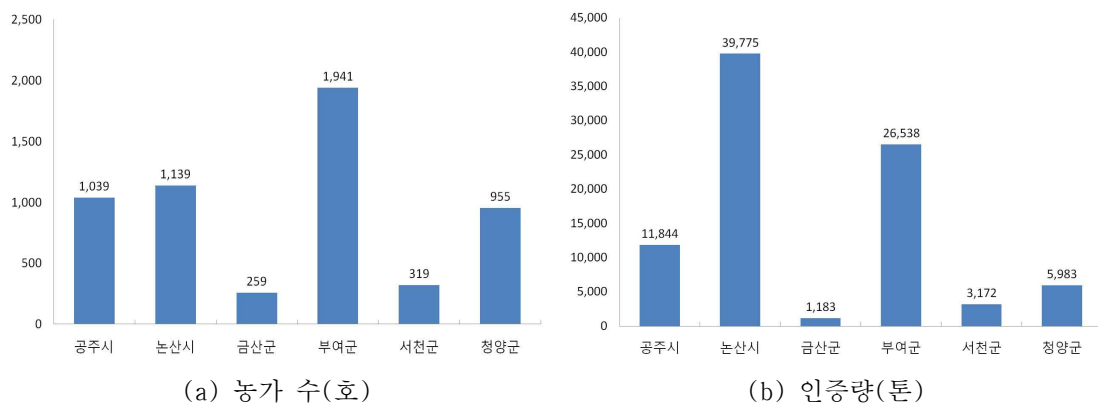
- 2008년~2012년의 친환경농업 농가 수를 살펴보면, 충남 및 금강유역 시·군의 친환경농업 농가 수는 지속적으로 증가하고 있음. 특히 2011년에 친환경농업이 가장 활발했음을 알 수 있음
- 현재 2012년의 농가 수를 살펴보면, 금강유역의 시·군은 충남의 61.8%를 차지하고 있으며, 부여군이 1,941호로 약 34%를 차지함. 금산군이 259호로 가장 적은 4.5%의 비율을 차지하고 있음
- 6개 시·군의 인증량을 살펴보면, 금강유역의 시·군은 충남의 41.5%를 차지하고 있으며, 논산시가 39,775톤(44%)으로 가장 많으며, 부여군은 많은 농가수를 보이고 있지만, 인증량은 26,538톤으로 논산시보다 조금 적은 수치를 보임

<표 2-17> 금강유역 6개 시·군 친환경농업 농가 수

단위 : 호, 톤

구분	2008년		2009년		2010년		2011년		2012년	
	농가수	인증량	농가수	인증량	농가수	인증량	농가수	인증량	농가수	인증량
충남	7,134	137,856	8,628	203,139	9,380	220,730	11,994	200,387	9,147	212,817
금강유역	94	1,241	429	30,038	1,315	40,301	1,053	14,933	1,039	11,844
공주시	573	18,873	785	26,448	689	20,073	852	25,529	1,139	39,775
논산시	153	1,347	317	2,414	293	2,408	264	1,463	259	1,183
금산군	1,100	24,952	2,032	35,329	2,112	42,744	2,144	30,262	1,941	26,538
부여군	82	981	121	1,539	77	945	326	2,862	319	3,172
서천군	863	5,526	1,387	8,080	1,270	8,269	1,537	9,316	955	5,983
청양군	863	5,526	1,387	8,080	1,270	8,269	1,537	9,316	955	5,983

자료 : 충청남도, 충남통계연보, 2013



[그림 2-9] 2012년 친환경농업 현황

제4절 관광

1. 관광지 및 자원

- 2012년 현재 충청남도의 지정관광지는 27개소이며, 금강유역 시·군에 위치하고 있는 지정관광지는 공주시 4개소, 부여군 2개소, 서천군 2개소, 청양군 1개소 등 총 9개소가 분포하고 있음
- 금강유역 시·군의 지정관광지는 공주시와 부여군을 중심으로 하여 곶나루, 마곡사, 구드래 등의 가족휴양중심관광지와 공주문화, 서동요 등의 백제문화중심관광지로 형성되어 있음
- 서천군의 경우 금강하굿둑 및 춘장대해수욕장과 같이 해양자원을 중심으로 관광자원이 형성되어 있음

<표 2-18> 지정관광지 현황

관광지명	위치	면적(km ²)	지정일	관광지 성격 및 주요개발내역
곶 나 루	공주시 웅진동	0.14	'87. 7.24	가족휴양중심관광지
마 곡 사	공주시 사곡면 운암리	0.13	'93.11. 9	가족휴양중심관광지
마곡온천	공주시 사곡면 가교리	0.62	'96. 9.16	온천자원 개발
공주문화	공주시 웅진.봉정.검상동	1.03	'96.10.24	백제문화중심관광지
구 드 래	부여군 부여읍 구교리	0.15	'69. 1.21	가족휴양중심관광지
서 동 요	부여군 충화면 가화리	0.17	'08. 11.20	백제문화중심관광지
금강 하구둑	서천군 마서면 당선.도삼리	0.18	'93. 9.22	해양 및 놀이시설
춘장대해수욕장	서천군 서면 도둔리	0.30	'97. 4.21	해수욕장중심관광지
칠갑산도림온천	청양군 장평면 도림리	0.14	'95. 10.5	온천자원 개발

참조 : 충청남도, 도정백서, 2013.

- 산업화 및 도시화에 따른 국민의 보건휴양 및 정서함양과 자연학습에 기여하기 위해 산림 내 휴식 공간 조성
- 충청남도에는 자연휴양림이 총 13개소가 분포하고 있으며, 이 중 희리산 해송 자연휴양림은 국가가 관리하는 자연휴양림임. 금강유역에는 총 6개소가 조성되어 있으며, 시군별로 금산군 2개, 청양군, 부여군, 논산시에 각각 1개소씩이 있음
- 산림욕장은 충청남도 내 10개소가 조성되어 있으며, 금강유역에는 금산군 2개소, 서천군 1개소 등이 분포하고 있음

<표 2-19> 자연휴양림 현황

명칭	위치	면적(km ²)	주요시설	비고
칠갑산	청양군 대치면 광대리	0.73	편익, 위생, 체육, 교육시설	지자체
만수산	부여군 외산면 삼산리	1.30	숲속의 집, 산책로, 체육시설, 물놀이장	지자체
금강	공주시 반포면 도남리	1.84	숲속의 집, 물놀이장	지자체
남이	금산군 남이면 건천리	2.21	숲속의 집, 물놀이장	개인
진산	금산군 진산면 묵산리	1.37	숲속의 집, 체육시설, 물놀이장 등	지자체
양촌	논산시 양촌면 남산리	0.40	숲속휴양관, 숲속의 집, 캠핑장, 물놀이시설 등	지자체
희리산 해송	서천군 종천면 산천리	1.43	숲속의 집, 산책로, 야영장, 잔디광장 등	국가

참조 : 충청남도, 도정백서, 2013.

<표 2-20> 산림욕장 현황

명칭	위치	면적(km ²)	주요시설	비고
장항 송림	서천군 장항읍 송림리	0.19	산책로, 체력단련시설 등	1997년 조성
진악산	금산군 남이면 석동리	1.50	편익시설, 산책로, 교육시설	1999년 조성
느티골	금산군 남이면 건천리	0.37	산책로, 체력단련시설 등	2007년 조성

참조 : 충청남도, 도정백서, 2013.

- 충청남도 내 관광숙박시설은 총 30개소이며, 관광호텔 16개소, 휴양콘도미니엄 13개소, 가족호텔 1개소임.
- 금강유역에서는 공주시에 관광호텔 1개소(49실) 및 1개소가 추가로 건설 중이며, 논산시에 관광호텔 2개소(66실)가 있으며, 서천군에 가족호텔 1개소(50실)이 건설 중임
- 금강유역 내 가장 많은 관광객의 수요를 충족시킬 수 있는 지역은 부여군의 롯데리조트로 322실의 객실 수를 보유하고 있음

<표 2-21> 숙박시설 현황

구 분	계		관광호텔		휴양콘도미니엄		가족호텔	
	호텔수	객실수	호텔수	객실수	호텔수	객실수	호텔수	객실수
충남	30 (7)	3,652 (773)	16(5)	1,097 (773)	13 (1)	1,418 (205)	1 (1)	100 (50)
금강유역	4 (1)	437 (83)	3 (1)	115 (83)	1	322	(1)	(50)
공주시	1 (1)	49 (83)	1 (1)	49 (83)	-	-	-	-
논산시	2	66	2	66	-	-	-	-
서천군	-	-	-	-	-	-	(1)	(50)
부여군	1	322	-	-	1	322	-	-

주: ()내는 건설중인 호텔임
자료 : 충청남도, 도정백서, 2013

2. 관광축제

- 2014년 지역별·부문별 축제현황을 보면, 문화유산과 농축산(특산품)을 주제로 한 축제들이 각각 10개로 가장 많으며, 공주시에 스포츠를 주제로 한 축제가 1개 있음
- 문화체육관광부는 매년 문화관광축제를 지정하여 재원을 지정하는데, 2014년 충남의 문화관광축제는 강경발효젓갈축제(최우수축제), 한산모시문화제(우수축제), 서산해미읍성역사체험축제(유망축제), 제12회 부여 서동연꽃축제(유망축제)가 선정되었으며, 서산을 제외한 나머지 축제가 금강권인 것이 특징임

<표 2-22> 2014년 지역별·부문별 예정 축제

지역	개수	관광부문			
		문화유산	스포츠	농축산(특산품)	자연/경관
계	28	10	1	10	7
공주시	9	■제60회백제문화제 국고개역사문화축제 웅진성수문병근무교대식 계룡산산신제 고마나루축제	공주항공축제	공주알밤축제	마곡사신록축제, 허수아비축제
논산시	4			●강경발효젓갈축제 ▲논산딸기축제 연산대추축제	대둔산논산수락계 곡얼음축제
금산군	2			금산인삼축제	▲금강여울축제
부여군	3	●제12회부여서동연꽃 축제 ■제60회백제문화제 은사별신제대제			
서천군	6	●한산모시문화제		동백꽃.주꾸미축제 자연산광어.도미축 제 장항향자연산전어. 꽃게축제	서천철새여행 2015마량포해넘이. 해돋이축제
청양군	4	제16회칠갑산장승문화 축제		제15회 청양고추구기자축제 제4회세계조롱박축 제	제6회칠갑산얼음 분수축제,

주 : 2014년 지원축제: ●문화관광축제 3(기금), ▲지역향토문화축제 2(도비), ■정책지원축제 2(광복)

자료 : 충청남도 홈페이지(<http://www.chungnam.net/>)

3. 농어촌체험휴양마을

- 충청남도의 농어촌체험휴양마을은 총 113개로 지정되어 있으며, 금강유역 6개 시·군의 농어촌체험휴양마을은 총 60개로 충남의 약 53%를 차지함

<표 2-23> 농어촌체험휴양마을 현황

시·군	지정개수	시·군	지정개수
보령시	7	공주시	13
아산시	11	논산시	11
서산시	8	금산군	8
당진시	4	부여군	6
홍성군	7	서천군	11
예산군	4	청양군	13
태안군	10	합계	113

자료 : 농림축산식품부, 농어촌체험휴양마을 현황, 2013

- 금강유역 6개 시·군별로 살펴보면, 공주시 및 청양군이 13개로 가장 많으며 논산시와 서천군이 각각 11개, 금산군과 부여군이 각각 8개, 6개의 마을로 지정되어 있음
- 충남에선 유일하게 청양군의 칠갑산산꽃마을이 농림축산식품부가 뽑은 봄꽃이 있는 농촌체험·휴양마을 10선에 선정됨

<표 2-24> 금강유역 6개 시·군 체험휴양마을 현황

시·군	농어촌체험휴양마을명
공주시(13)	자연애밤토랑, 산수박마을, 구난이약나무마을, 장익는마을, 풀꽃이랑마을, 예하지마을, 달빛영근마을, 천탑마을, 소랭이마을, 도담골 호반마을, 계룡산 상신마을, 밤돌이마을, 무르실 고추마을
논산시(11)	참살이마을, 덕곡마을, 사월1리마을, 덕바위마을, 포전마을, 딸기마을, 시골애마을, 삼태미마을, 햇빛촌바랑산마을, 도정마을, 평매마을
금산군(8)	바리실마을, 막현리마을, 비봉마을, 덕실마을, 두곡마을, 삼가리마을, 수통1리마을, 조팝꽃피는마을
부여군(6)	부여기와마을, 백제인동마을, 송죽마을, 신암전통테마마을, 구레울마을, 녹간마을
서천군(11)	이색체험마을, 행복마을, 황새마을, 들꽃동산마을, 동자복문화역사마을, 달고개모시마을, 월하성어촌체험마을, 동백꽃마을, 선도리갯벌체험마을, 고살메갈꽃체험마을, 갈숲마을
청양군(13)	칠갑산산꽃마을, 은골구기자마을, 가파마을, 꽃뫼마을, 사자산마을, 장곡마을, 알프스마을, 용꿈꾸는마을, 바둑골마을, 까치내마을, 고인돌마을, 광대마을, 백곡마을

자료 : 농림축산식품부, 농어촌체험휴양마을 현황, 2013

- 충청남도에서 농촌관광사업(2014) 등급평가를 신청한 마을은 총 38개 마을이며, 금강유역 6개 시·군 중 평가를 신청한 시·군은 공주를 제외한 5개 시군으로, 총 22개 마을에서 금년도 농촌관광사업 평가를 신청하였음
- 세부적으로 보면, 논산시 2개마을, 금산군 5개마을, 부여군 1개마을, 서천군 7개마을, 청양군 7개 마을이 신청하였음
- 청양군의 알프스 마을은 모든 등급에서 1등급을 받았으며, 용꿈꾸는마을 역시 음식항목을 제외한 나머지 항목에서 모두 1등급을 받음, 하지만 나머지 마을은 전반적으로 보통적인 평가를 받은 것으로 나타남

<표 2-25> 충남지역 농촌체험휴양마을 등급(2014)

시군	마을명	등급 결정 결과			
		경관 및 서비스	체 험	숙 박	음 식
논산시	햇빛촌바랑산마을	2등급	1등급	-	2등급
	딸기마을(안산마을)	3등급	3등급	-	등급외
금산군	바리실마을	1등급	3등급	3등급	등급외
	수통1리마을 (부리수통마을)	2등급	3등급	3등급	3등급
	막현리마을(매현마을)	3등급	등급외	2등급	-
	닥실마을	3등급	등급외	등급외	등급외
	비봉마을	등급외	등급외	등급외	등급외
부여군	백제인동마을	2등급	등급외	3등급	등급외
서천군	이색체험마을	2등급	2등급	3등급	1등급
	행복마을(남당마을)	3등급	등급외	3등급	등급외
	항새마을	3등급	등급외	등급외	등급외
	들꽃동산마을	3등급	3등급	등급외	등급외
	동자북문화역사마을	2등급	2등급	2등급	2등급
	동백꽃마을(합전마을)	2등급	2등급	등급외	등급외
	달고개모시마을	등급외	등급외	등급외	등급외
청양군	알프스마을	1등급	1등급	1등급	1등급
	칠갑산산꽃마을(광금마을)	2등급	1등급	1등급	3등급
	은골구기자마을	등급외	2등급	2등급	3등급
	가파마을	2등급	2등급	2등급	-
	꽃외마을(화산꽃매마을)	2등급	등급외	등급외	등급외
	장곡마을	2등급	3등급	1등급	등급외
	용꿈꾸는마을	1등급	1등급	1등급	2등급

자료: 농림축산식품부, 농어촌관광사업 등급심사결과, 2014

4. 자연생태 우수마을

- 금강 유역은 환경부가 매년 실시하는 자연생태 우수마을에 선정된 마을을 다수 보유하고 있음
- 자연생태 우수마을은 자연환경의 생태적 가치와 경관 및 녹지 공간 확보, 친환경 생활양식 등이 우수한 지역으로 평가되어 지정된 마을로 이를 활용한 관광활성화가 기대됨
- 2014년 현재, 자연생태 우수마을 현황을 보면 자연생태 우수마을 10개, 자연생태복원 우수마을 3개로 지정되어 있음
- 금강유역 6개 시·군 중 금산군에 3개 마을(수통리마을, 심천내동마을, 자진뱅이마을), 서천군에 2개 마을(이색체험마을, 산너울마을)이 지정되어 있음

<표 2-26> 금강유역 자연생태 우수마을 현황

구 분	지정기간	마 을 명	소 재 지
자연생태 우수마을 (10)	2012.1.1~ 2014.12.31	봉암마을	충북 영동군 학산면 봉림리
		당산2리마을	충남 당진군 송산면 당산2리
		수통리마을	충남 금산군 부리면 수통리
	2013.1.1~ 2015.12.31	오박사마을	충북 청원군 현도면 시목2리
		이색체험마을	충남 서천군 기산면 화산리
		심천내동마을	충남 금산군 남이면 석동2리
	2014.1.1~ 2016.12.31	녕배골마을	충남 태안군 원북면 신두3리
		산너울마을	충남 서천군 판교면 등고리
		자진뱅이마을	충남 금산군 군북면 산안2리
		봉암마을	충남 홍성군 금마면 월암리
자연생태복 원우수마을 (3)	2013.1.1~ 2015.12.31	두꺼비생태마을	충북 청주시 흥덕구 원흥로 81 일원
		법동구민휴식공원	대전광역시 대덕구 법동 11 일원
	2012.1.1~ 2014.12.31	대청댐잔디광장	대전광역시 대덕구 미호동

자료 : 금강유역환경청, 자연생태 우수마을 지정 운영현황, 2014

5. 관광객

- 2012년 현재 주요 관광지 관광객 수를 보면, 총 87,797,408명이 충남을 방문하였으며, 금강유역 6개 시·군에 방문한 관광객 수는 충남대비 23.4%인 20,544,206명임
- 지난 6년간의 평균 관광객 수와 비교를 해보면, 충남은 약 2,610,699명 감소하였지만, 금강유역 시·군은 약 1,216,993명 증가한 것으로 나타남. 특히 공주시 847,582명, 논산시 504,954명으로 약 80%를 차지함
- 2012년 현재, 금강유역 시·군별 관광객 현황을 보면, 서천군이 5,924,781명으로 가장 많으며, 부여군 5,271,433명, 공주시 4,635,435명으로 많음
- 지난 6년간의 평균과 현재 관광객 수를 시·군별로 비교해보면 금산군은 626,723명 서천군 78,522명 감소하였으며, 나머지 시·군에서는 관광객이 증가하였으며, 400,000명 이상 증가한 것으로 나타남

<표 2-27> 금강유역 6개 시·군 주요 관광지 관광객 수

구분	06년 ~ 11년 평균 관광객 수(명)			2012년 관광객 수(명)		
	총계(명)	유료관광지	무료관광지	총계	유료관광지	무료관광지
충남	90,408,107	26,910,108	63,611,138	87,797,408	29,190,991	58,606,417
금강유역	19,327,213	6,272,306	13,054,912	20,544,206	5,298,648	15,245,558
공주시	3,787,853	3,173,381	614,472	4,635,435	3,168,001	1,467,434
논산시	1,268,184	321,521	946,663	1,773,138	341,032	1,432,106
금산군	1,679,239	277,666	1,401,573	1,052,516	222,400	830,116
부여군	5,139,846	2,126,011	3,013,835	5,271,433	775,032	4,496,401
서천군	6,003,303	234,204	5,769,099	5,924,781	471,692	5,453,089
청양군	1,448,788	139,524	1,309,269	1,886,903	320,491	1,566,412

자료 : 충청남도, 충남통계연보, 2013

제5절 역사·문화

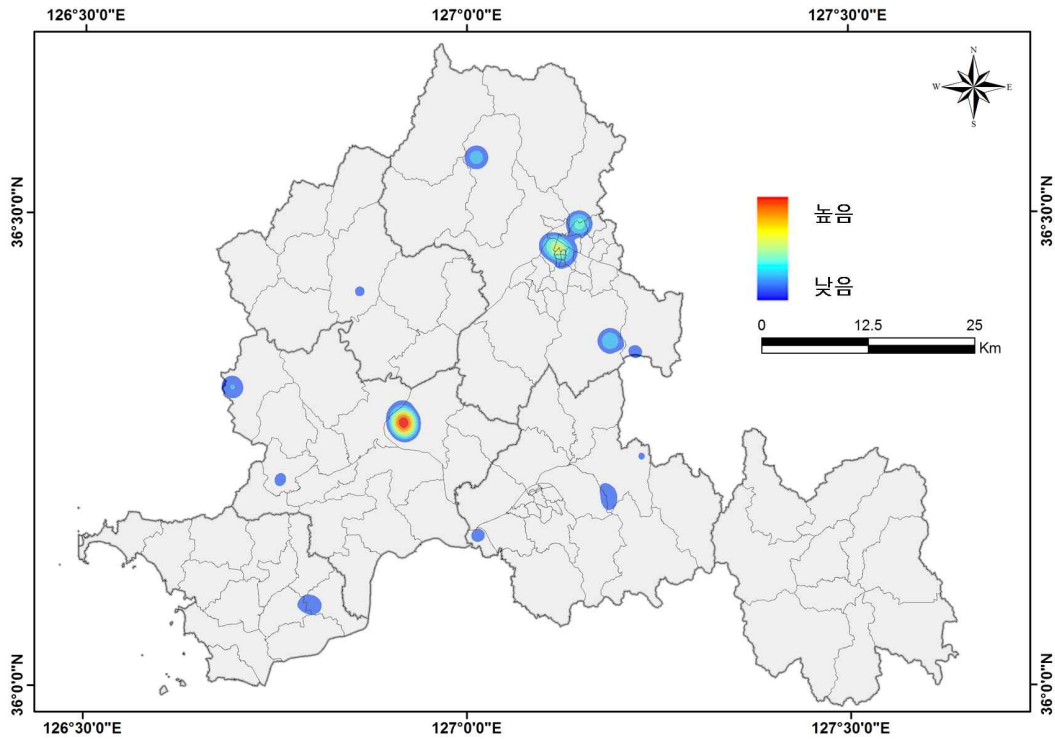
1. 금강유역 지정문화재 현황

- 충남의 지정문화재는 총 1,000개이며, 금강유역 6개 시·군의 지정 문화재는 충남의 52.8%인 524개임
- 금강유역의 지정종목별 국가지정문화재 수를 보면, 국보는 부여 정림사지오층석탑, 장곡사 미륵불괘불탱 등 21점, 보물 59점, 사적 및 명승 36점, 중요무형문화재 5점, 천연기념물 7점, 중요민속자료 9점 등이 있음
- 금강권역의 중요문화재는 공주시 및 부여군에 집중적으로 분포하고 있으며, 이 중 국보와 보물, 사적 등은 대부분 백제시대 유적과 유물임

<표 2-28> 충남 지정문화재 현황

구 분	총계	지정 문화 재 합계	국가지정문화재								도지정문화재						등록 문화 재
			소계	국보	보물	사적	명승	중요 무형	천연 기념	중요 민속	소계	유형 문화 재	기념 물	무형 문화 재	민속 자료	문화 재 자료	
충남	1,000	957	228	27	104	48	3	8	14	24	729	183	163	46	27	310	43
금강 유역	524	509	135	21	59	34	2	5	5	9	374	108	79	26	9	152	15
공주시	153	149	47	16	21	8	1	1	-	-	102	43	20	6	2	31	4
논산시	103	95	15	-	9	2	-	-	1	3	80	25	15	3	3	34	8
금산군	41	41	5	-	1	1	-	1	2	-	36	8	5	3	-	20	-
부여군	152	149	49	3	18	21	1	1	1	4	100	25	27	5	-	43	3
서천군	39	39	9	-	3	2	-	2	1	1	30	1	8	6	-	15	-
청양군	36	36	10	2	7	-	-	-	-	1	26	6	4	3	4	9	-

자료 : 충청남도 문화체육관광국 문화재과 내부자료(2013.12.31 기준)



[그림 2-10] 금강유역 6개 시·군 문화재 밀집도

2. 금강유역 생활문화 현황

- 금강유역의 생활문화재 현황을 살펴보면, 총 730점이며, 공주시 137점, 논산시 105점, 금산군 50점, 부여군 131점, 서천군 151점, 청양군 156점 등이 있음
- 6개 시·군의 유형별 분류 시 서천군이 23개의 유형으로 가장 많으며, 부여군 17개, 공주시 7개, 논산시 10개, 금산군 9개, 청양군 8개 등으로 나타나며, 청양군은 156점으로 가장 많은 생활문화를 보유하고 있지만 유형은 가장 적은 것으로 나타남
- 시·군별로 보면, 공주시는 총 137점 중 마을신앙이 102점으로 가장 많은 비율을 차지하며, 논산시 역시 총 105점 중 마을신앙이 35점으로 가장 많은 수를 차지함
- 금산군은 총 50점 중 전설이 17점으로 가장 많으며, 부여군은 총 131점 중 마을신앙이 21점, 민담 19점, 비기능요 14점, 노동요 11점 등이 있음

- 서천군은 총 151점 중 마을신앙이 35점으로 가장 많으며, 지역전설 18점, 노동요 15점 등이 있음. 청양군은 총 156점 중 마을신앙이 46점으로 가장 많으며, 유희요 32점, 가신신앙 25점 등이 있음

<표 2-29> 금강유역 6개 시·군 생활문화 유형별 현황

시군	생활문화 유형
공주시(137)	가정신앙(7), 마을신앙(102), 무속신앙(5), 민속놀이(14), 생업도구(2), 생활조직(4), 서낭당(3)
논산시(105)	가정신앙(7), 마을신앙(35), 무속신앙(4), 민간신앙유족(2), 민간의료액막이(3), 민속놀이(10), 생업기술(3), 생업도구(17), 생활도구(11), 세시풍속(13)
금산군(50)	농악(4), 마을신앙(3), 민담(7), 민속(7), 민속놀이(2), 민속신앙(1), 민요(8), 생활문화(1), 전설 (17)
부여군(131)	가정신앙(9), 구비전승(7), 노동요(11), 두레(3), 마을신앙(21), 무가(3), 민담(19), 민속예술(4), 비기능요(14), 세시풍속(8), 어업도구(8), 어업마을(7), 어업방식(6), 어업의례(3), 유희요(2), 의식요(4), 전설설화(2)
서천군(151)	가정신앙(3), 노동요(15), 농요(11), 동물담(4), 마을신앙(35), 민담(6), 비기능요(2), 소담(6), 어로요(3), 어업관례의례(2), 어업력(3), 유희요(3), 의식노동요(1), 의례(10), 의식요(1), 인물전설(13), 잡역요(1), 자괴담(5), 지역전설(18), 치부담(1), 풍속담(4), 풍수담(1)
청양군(156)	가신신앙(25), 기타민요(12), 노동요(12), 마을신앙(46), 민담(16), 유희요(32), 의식요(8), 전설(5)

자료 : 디지털공주문화대전, 디지털논산문화대전, 금산군, 금산군지, 2011
부여군, 부여군지, 2003, 서천군, 서천군지, 2009, 청양군, 청양군지, 2005

3. 금강유역 향토·문화자원 현황

- 충남이 보유하고 있는 향토·문화자원은 총 4,547개이며, 그 중 문화자원이 1,551개로 가장 많으며, 생활자원이 59개로 가장 적음
- 금강유역의 향토·문화자원은 총 1,965개로 충남의 43%를 차지함. 공주시는 충남 대비 16.0%인 727개를 보유하고 있으며, 논산시는 충남대비 7.2%인 326개임
- 금산군은 충남대비 5.9%인 268개이며, 부여군은 충남대비 5.2%인 238개를 보유. 서천군은 충남대비 4.3%인 196개이며, 청양군은 4.6%인 210개를 보유하고 있음

<표 2-30> 금강유역 6개 시·군 향토·문화자원 현황

구분	전체	자연	사람	기술	작품	특산물	생활	시설	물류	문화	관광
충남	4,547	629	64	70	101	442	59	639	99	1,551	893
금강유역	1,965	264	44	36	40	157	15	263	32	807	307
공주시	727	143	10	11	10	44	2	106	5	319	77
논산시	326	28	13	12	4	23	3	56	5	136	46
금산군	268	45	6	-	4	19	-	34	4	120	36
부여군	238	21	-	2	14	8	2	18	5	113	55
서천군	196	11	4	7	3	20	5	22	3	77	44
청양군	210	16	11	4	5	43	3	27	10	42	49

자료: 행정안전부 한국지역진흥재단 지역정보포털(2014.3), 전국의 문화자원 현황

4. 금강유역 문화기반시설 현황

- 충청남도의 문화기반시설 현황을 보면, 공공도서관 50개소, 등록 박물관 43개소, 등록미술관 8개소, 문예회관 15개소, 지방문화원 16개소 등 총 132개소를 보유하고 있음
- 금강유역 6개 시·군의 시설현황을 보면, 공공도서관 15개소, 등록 박물관 18개소, 등록미술관 2개소, 문예회관 6개소, 지방문화원 6개소 등 총 47개소가 있음
- 시·군별로 보면, 공주시가 총 16개소로 가장 많으며 그중 박물관이 9개소로 가장 많음. 청양군은 총 3개소를 보유하고 있으며 6개 시·군중 가장 적은 문화기반시설을 보유하고 있음

<표 2-31> 금강유역 6개 시·군 문화기반시설 현황

시·군	합계	공공도서관				등록박물관				등록미술관				문예회관	지방문화원
		계	지자체	교육청	사립	계	국공립	사립	대학	계	국공립	사립	대학		
충남	132	50	31	19	-	43	27	13	3	8	-	8	-	15	16
금강유역	47	15	8	7	0	18	13	3	2	2	-	2	-	6	6
공주시	16	4	2	2	-	9	5	2	2	1	-	1	-	1	1
논산시	7	3	2	1	-	1	1	-	-	1	-	1	-	1	1
금산군	10	4	3	1	-	4	3	1	-	-	-	-	-	1	1
부여군	7	1	-	1	-	4	4	-	-	-	-	-	-	1	1
서천군	4	2	1	1	-	-	-	-	-	-	-	-	-	1	1
청양군	3	1	-	1	-	-	-	-	-	-	-	-	-	1	1

자료 : 문화체육관광부(2013), 2013 전국문화기반시설 총람

5. 금강유역 문화예술단체 현황

1) (사)한국예총 충남도연합회

- 한국예총 충남도연합회는 기존 연합회와 충남문화예술교육지원센터로 구성되며, 충남도연합회에는 8개 협회의 도지회와 14개의 예총지회가 소재함
- 한국예총 충남도연합회의 회원 수는 2014년 기준 4,114명이며, 금강유역에 위치한 6개 시·군의 회원수는 1,105으로 집계됨
- 6개 시·군 중 공주예총이 348명으로 가장 많고, 부여군이 296명, 논산시가 228명 등의 순으로 나타남

<표 2-32> (사)한국예총 6개 시·군 현황

구분	단체수	회원수	단체 활동 분야
한국예총 충남도 연합회	89	4,114	
금강유역 현황	27	1,105	
공주예총	7	348	국악,문인,미술,사진,연극,음악,연예협회
논산예총	6	228	국악,문인,미술,사진,음악,연예협회
금산예총	5	71	국악,문인,미술,사진,음악협회
부여예총	5	296	국악,문인,미술,사진,음악협회
서천예총	4	97	국악,문인,미술,사진협회
(청양)※예총미설립	(2)	65	국악,미술

자료 : 한국예총 충남도연합회(2014.4.22. 기준)

2) 문화예술 민간단체

- 충청남도 내에는 439개의 민간단체가 활동하고 있으며, 금강유역 6개 시·군의 단체 수는 139개로 충남의 31.6%를 차지함
- 시·군별로 보면 공주시가 45개로 가장 많으며, 논산시 37개 부여군 20개 등의 순임. 서천군 및 청양군이 각각 13개, 9개의 단체를 보유하고 있음
- 분야별 단체 현황을 보면, 국악 단체가 31개로 가장 많으며, 다음으로 미술 29개, 음악 12개, 문학 11개 등의 순으로 나타남

<표 2-33> 금강유역 6개 시·군 문화예술 민간단체 현황

구 분	계	국악	문학	미술	서예	무용	연극	음악	사진	기타
충남	439	77	51	97	4	17	21	51	17	104
금강유역	139	31	11	29	0	9	6	12	6	35
공주시	45	6	5	12	-	5	4	2	-	11
논산시	37	10	3	8	-	4	1	5	3	3
금산군	15	3	-	4	-	-	-	1	-	7
부여군	20	10	2	3	-	-	-	1	1	3
서천군	13	2	1	2	-	-	-	3	-	5
청양군	9	-	-	-	-	-	1	-	2	6

자료 : 충청남도 내부자료(2014)

3) 문화예술 관련 사회적 기업

- 충남의 문화산업과 관련된 충남의 (예비)사회적 기업은 총 18개가 등록되어 있으며, 그중 금강유역 6개 시·군에 분포하고 있는 기업은 총 10개임
- 이들 사회적 기업은 문화예술과 관련된 전통문화공연과 체험, 공예 체험, 문화예술공연, 지역문화예술 공연 등의 다양한 사업과 활동을 하고 있음

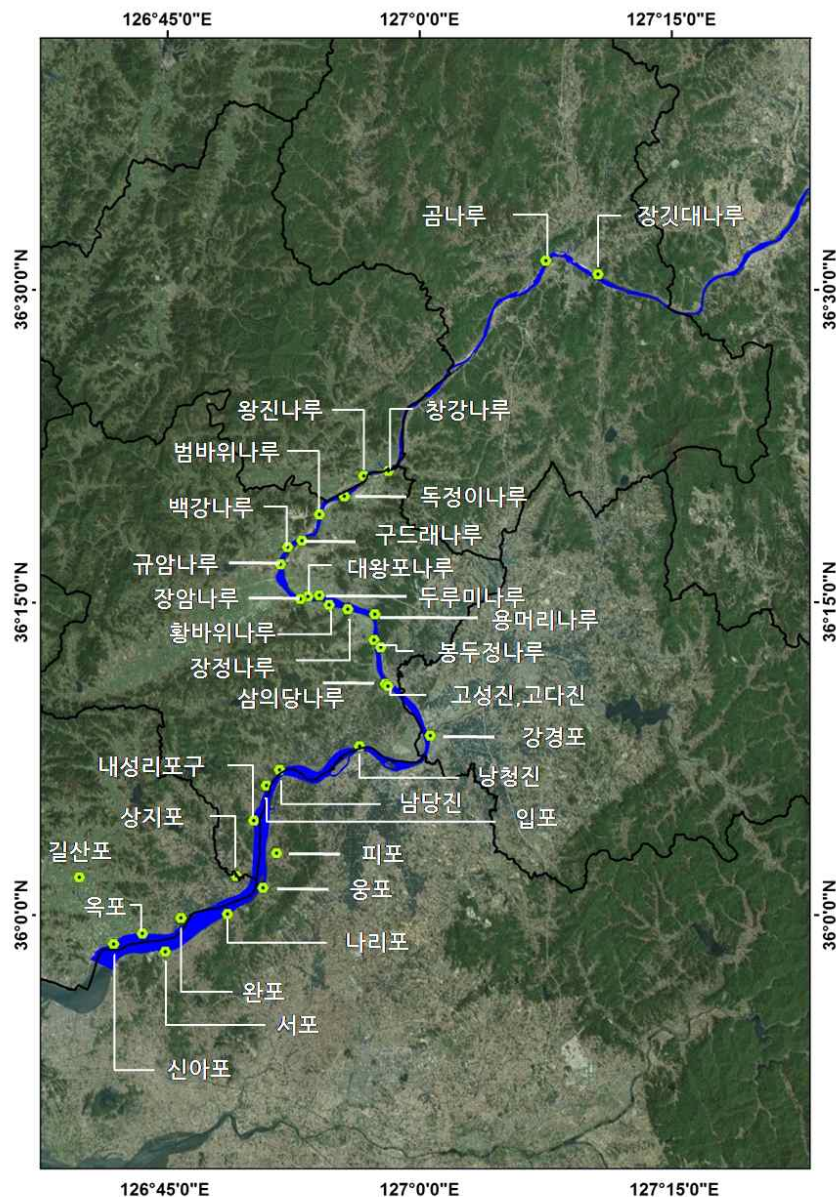
<표 2-34> 6개 시·군 문화예술 관련 (예비) 사회적기업 현황

시·군명	기관명	사업내용
공주시	(주)쥬얼테크	백제문화상품 개발 및 판매
	충남공예협동조합	충남 공예품 전시 판매업
	(사)한국자연미술가협회 내 자연의 소리사업단	자연미술 국제교류, 자연미술 교육 등
논산시	(사)한옥체험연합회	전통문화체험
금산군	(주)위타연	벽화예술사업
서천군	한산모시조합	한산모시 길쌈 및 체험
	(주)농촌생활목공센터	친환경 목공교육사업, 대안건축 컨설팅 및 보급사업 등
	전통예술단 '혼'	문화예술공연
	너나드리영농조합법인	서천생태문화 안내, 농촌체험 안내 등
청양군	천장리영농조합법인	지역축제 활용

자료 : 충청남도(2014) 내부자료

6. 금강유역 포구·나루 현황

- 포구 및 나루의 현황을 조사한 결과, 총 33개의 포구 및 나루가 조사되었으며, 대부분 부여와 서천을 중심으로 분포함
- 특이한 점으로 포구 및 나루들이 금강 좌완에 많이 분포하고 있었으며, 이는 조창 또는 장 시설들이 대부분 금강의 좌완 쪽에 위치하고 있기 때문으로 판단됨
- 대표적인 포구로는 강경포, 규암나루, 입포 등을 들 수 있음



[그림 2-11] 금강유역 포구 및 나루터 현황

제6절 환경·생태

1. 생태환경

1) 생태자연도

- 충남은 생태자연도 현황은 2등급이 가장 넓은 면적을 차지하며, 1등급과 3등급의 면적은 비슷함
- 금강유역 6개 시·군은 충남의 49.6%(1,818.9km²)를 차지하며, 그중 공주시가 14.3%(522.5km²)로 가장 넓으며, 뒤를 이어 금산군 10.2%(374.6km²), 부여군 8.6%(315.6%)이 넓은 면적을 차지함
- 생태자연도 1등급이 가장 많은 시·군은 청양군으로 충남대비 32.8%(80.6km²)이며, 서천군이 충남대비 2.8%(6.8km²)로 가장 낮은 비율을 차지함
- 금강 본류 양안으로 대부분이 생태자연도 2, 3등급 지역이며, 금강 하구의 일원은 생태자연도 2등급 지역에 속함

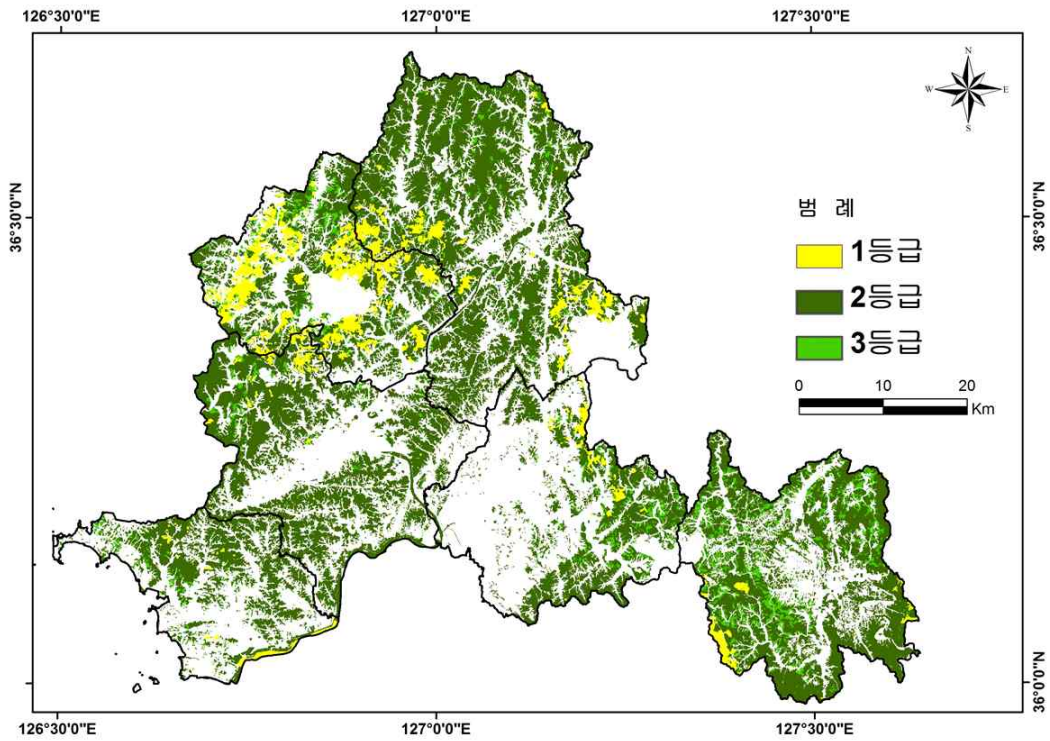
<표 2-35> 시·군별 생태자연도 현황

단위:km²

구분	합계	1등급	2등급	3등급
충남	3,663.9	245.7	3,173.5	244.7
금강유역	1,818.9 (49.6)	158.1 (64.3)	1,492.6 (47.0)	168.3 (68.8)
공주시	522.5 (14.3)	37.3 (15.2)	459.7 (14.5)	25.4 (10.4)
논산시	180.0 (4.9)	10.7 (4.4)	148.8 (4.7)	20.5 (8.4)
금산군	374.6 (10.2)	12.2 (5.0)	297.3 (9.4)	65.1 (26.6)
부여군	315.6 (8.6)	10.4 (4.3)	289.5 (9.1)	15.6 (6.4)
서천군	151.4 (4.1)	6.8 (2.8)	132.6 (4.2)	12.0 (4.9)
청양군	274.9 (7.5)	80.6 (32.8)	164.6 (5.2)	29.6 (12.1)

주:()는충남대비비중

자료: 환경부 중분류토지피복도 수정



[그림 2-12] 금강유역 6개 시·군 생태자연도

2) 산림 및 산림생태축 현황

- 충남의 임상현황을 살펴보면, 입목지 95.5%(3,771.0km²), 무입목지 4.5%(178.0km²)이며, 입목지 중 침엽수림이 41.5%(1,639.9km²)로 가장 넓은 면적을 차지하며, 활엽수림 28.7%(1,134.6km²), 혼효림 25.2%(993.9km²), 죽림 0.1%(2.5km²)를 차지함
- 금강유역 6개 시·군의 임상현황을 보면, 입목지는 충남대비 48.5%(1,829.8km²)를 보이고 있으며, 무입목지는 44.4%(79.1)를 차지함. 침엽수림은 49.3%(809.2km²), 활엽수림 46.8%(530.8 km²), 혼효림 49.1%(488.3km²)로 각각의 임상이 충남의 절반을 차지함
- 금강유역 6개 시·군의 임상현황을 보면, 공주시가 533.6km²로 가장 넓은 면적을 차지하며, 서천군이 150.6km²로 가장 좁음

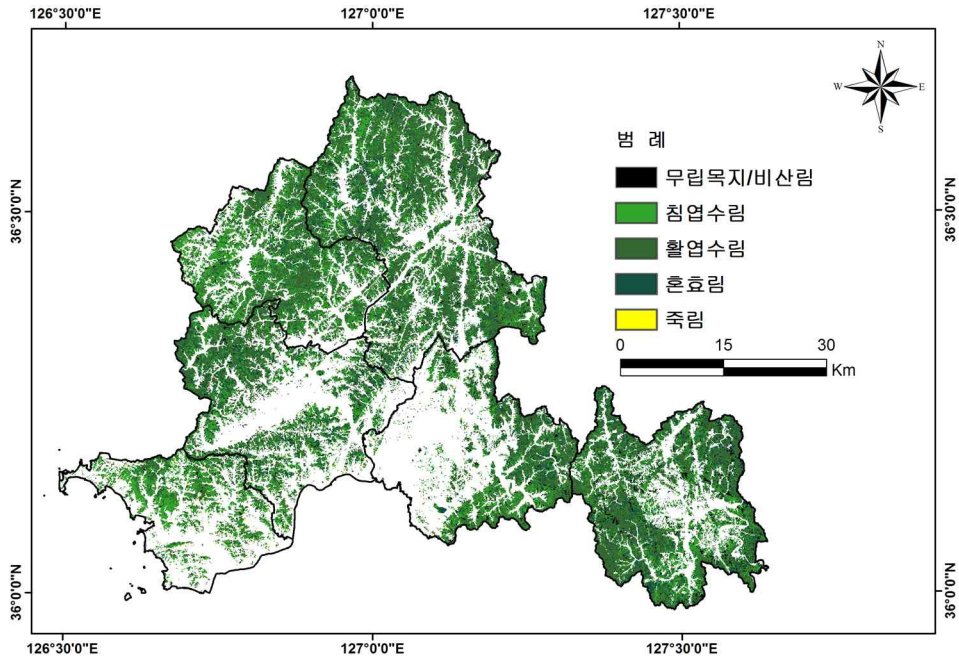
<표 2-36> 금강유역 6개 시·군 임상면적분포 현황

단위:km²

구분	합계	입목지					무입목지
		소계	침엽수	활엽수	혼효림	죽림	
충남	3,949.0	3,771.0	1,639.9	1,134.6	993.9	2.5	178.0
금강유역	1,908.9 (48.3)	1,829.8 (48.5)	809.2 (49.3)	530.8 (46.8)	488.3 (49.1)	1.5 (60.2)	79.1 (44.4)
공주시	533.6 (13.5)	507.9 (13.5)	170.5 (10.4)	171.4 (15.1)	166.0 (16.7)	0.1 (2.8)	25.6 (14.4)
논산시	212.9 (5.4)	206.1 (5.5)	86.5 (5.3)	66.6 (5.9)	53.0 (5.3)	0.0 (1.2)	6.8 (3.8)
금산군	407.8 (10.3)	401.8 (10.7)	195.9 (11.9)	127.5 (11.2)	78.4 (7.9)	0.0 (0.4)	6.0 (3.4)
부여군	296.6 (7.5)	290.1 (7.7)	123.2 (7.5)	86.8 (7.6)	79.7 (8.0)	0.4 (15.7)	6.5 (3.6)
서천군	150.6 (3.8)	137.1 (3.6)	81.0 (4.9)	29.3 (2.6)	25.9 (2.6)	0.9 (36.2)	13.5 (7.6)
청양군	307.4 (7.8)	286.8 (7.6)	152.1 (9.3)	49.2 (4.3)	85.4 (8.6)	0.1 (3.9)	20.6 (11.6)

주: ()는충남대비비중

자료: 충청남도, 충남통계연보, 2013



[그림 2-13] 금강유역 6개 시·군 임상면적분포 현황

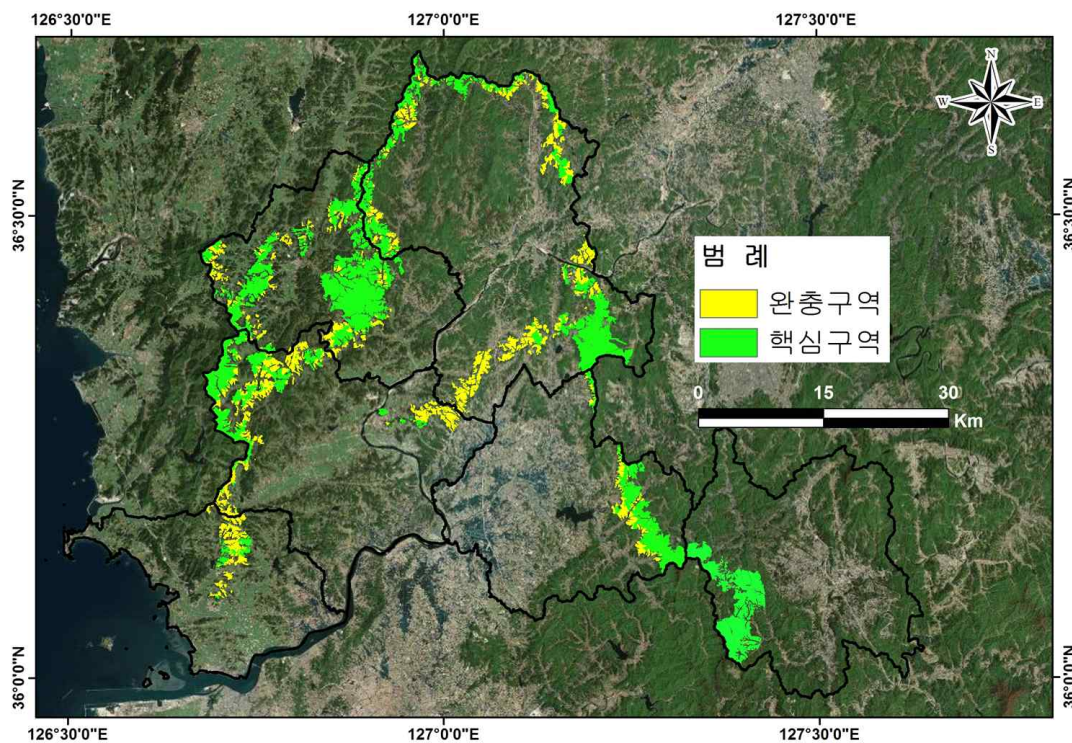
- 금강유역 6개 시·군의 산림네트워크 분포비율은 충남의 57.4%인 (418.0km²)이며, 핵심구역 53.5%(125.2km²), 완충구역 59.3%(292.8km²)임. 대부분 금강 본류와 인접하지 않은 지역임
- 6개 시·군 중 공주시가 129.0km²로 가장 넓은 면적을 차지하며, 이는 충남대비 17.1%의 비율임. 서천군은 2.3km²로 가장 좁은 면적을 차지하며, 충남대비 2.3%의 비율을 보임
- 핵심구역이 가장 넓은 지역은 공주시로 49.2km²이며, 이는 충남대비 21.0%임. 가장 좁은 지역은 금산군 0.1km²로 충남대비 0.1%로 나타남.
- 금산군은 산림면적도 넓고 생태자연도의 등급도 준수하나, 핵심 구역이 매우 협소한 것이 특징임

<표 2-37> 금강유역 6개 시·군 산림네트워크 현황

단위:km²

구분	합계	핵심구역	완충구역
충남	727.9	234	493.9
금강유역	418.0 (57.4)	125.2 (53.5)	292.8 (59.3)
공주시	129.0 (17.1)	49.2 (21.0)	79.8 (16.2)
논산시	41.3 (5.7)	9.4 (4.0)	31.9 (6.5)
금산군	42.1 (5.8)	0.1 (0.1)	41.9 (8.5)
부여군	76.7 (10.5)	34.5 (14.8)	42.2 (8.5)
서천군	16.5 (2.3)	11.7 (5.0)	4.7 (1.0)
청양군	112.5 (15.5)	20.3 (8.7)	92.2 (18.7)

주:()는충남대비비중
자료:



[그림 2-1] 금강유역 6개 시·군 산림네트워크 현황

3) 야생동물보호구역/멸종위기종 분포 현황

- 금강유역 6개 시·군의 야생동물보호구역은 약 29.5km²이며, 공주시 12.8km²로 보호구역이 가장 넓으며, 논산시가 0.3km²로 가장 좁음
- 야생동물보호구역 지정현황을 보면 공주시 4개소, 논산시 1개소, 금산군 3개소, 부여군 4개소, 서천군 1개소, 청양군 2개소이며, 그 중 금산군 남이면 지역이 6.6km²로 가장 넓으며, 청양군 대치면 지역도 4.7km²로 넓음

<표 2-38> 야생동물 보호구역 현황

소재지	면적 (km ²)	종 현황		
		일반 야생동식물	멸종위기종Ⅱ급	천연기념물
공주시 계룡면 중장리 산47-1외 2필지	4.0	꿩, 멧비둘기, 다람쥐	-	-
공주시 사곡면 운암리 산72-1외 7	3.0	꿩, 멧비둘기, 다람쥐	-	-
공주시 계룡면 양화리 산1-1외 4필지	2.4	꿩, 멧비둘기, 다람쥐	-	-
공주시 반포면 학봉리 산18	3.4	꿩, 멧비둘기, 다람쥐	-	-
논산시 양촌면 채광리 산40-1	0.3	고라니, 꿩, 너구리, 오소리 등	-	-
금산군 금산읍 하옥리 산2외 8필지	0.1	까치, 비둘기	-	-
금산군금성면의총리 산28외	0.1	까치, 비둘기	-	-
금산군 남이면 건천리 산168외1	6.6	멧돼지,, 노루,,고라니,, 꿩	-	-
부여군 부여읍 쌍북리 산4	0.1	다람쥐, 토끼, 청설모	-	-
부여군 양화면 시음리 하천 677	0.3	청둥오리, 흰뺨검둥오리	-	-
부여군 은산면 나령리 산25-1 외 4	3.5	멧토끼, 고라니, 꿩	삼	-
부여군 홍산면 홍양리 산19	0.1	멧토끼	-	부엉이, 올빼미
서천군 한산면 신성리 31-1번지 외 253	0.8	청둥오리, 흰뺨검둥오리, 꿩	가창오리, 큰기러기	-
청양군 대치면 정산면 일원 외 2필지	4.7	딱다구리, 꿩, 다람쥐	-	-
청양군 청양읍 읍내리 산4-1	0.1	꿩, 다람쥐	-	-

4) 비오톱지도

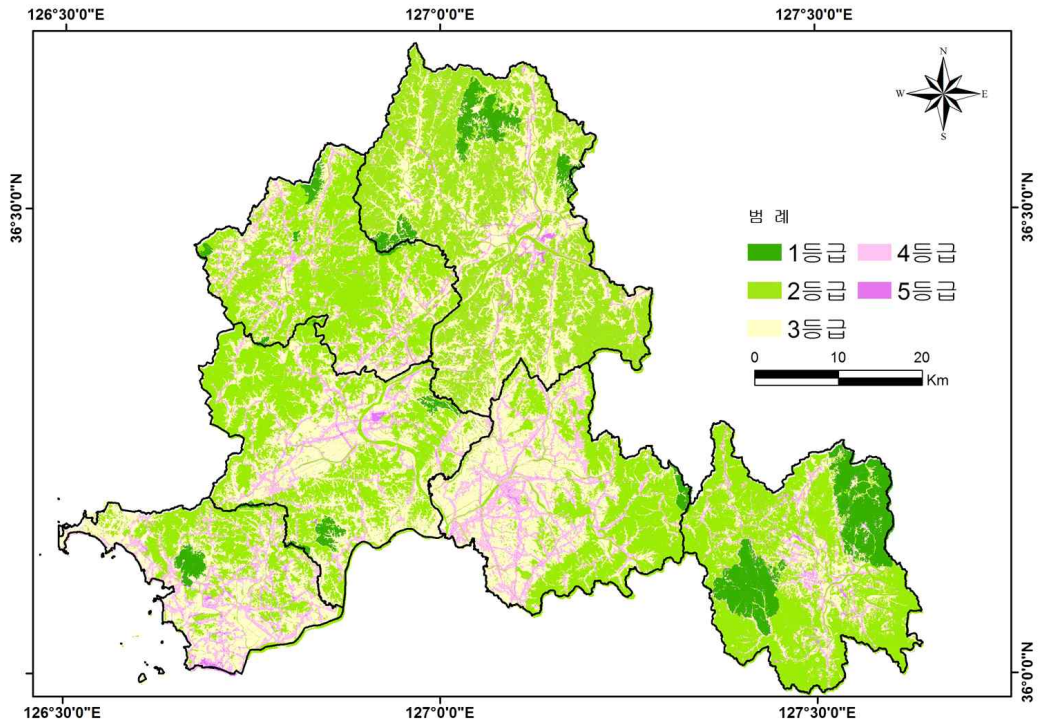
- 금강유역 6개 시·군의 비오톱 현황을 살펴보면, 총 면적 3,484km²이며, 1등급지역 202.4km²(5.8%), 2등급지역 1,781.4km²(51.5%), 3등급지역 1,021km²(29.3%), 4등급지역 397.8km²(11.4%), 5등급지역 80.5km²(2.3%)로 2등급지역이 가장 넓으며, 5등급지역이 가장 좁음
- 등급별 시·군 분포를 살펴보면, 1등급지역은 금산군이 전체면적의 56.4%로 가장 넓으며, 2·3등급지역은 공주시가 전체면적의 29.3%, 23.9%로 가장 넓게 나타남. 4·5등급지역은 논산시가 전체면적의 각각 26.8%, 21.2%로 가장 넓음
- 1·2등급지역은 대부분이 산지지역이며, 4·5등급지역은 도로망, 도심 등의 시가화건조지역이 대부분임

<표 2-39> 금강유역 6개 시·군 비오톱 현황

단위:km²

구 분	합계	1등급	2등급	3등급	4등급	5등급
금강유역	3,484	202.4	1,781.4	1,021.	397.8	80.5
공주시	881.7 (25.3)	47.3 (23.4)	522.7 (29.3)	244.0 (23.9)	59.7 (15.0)	8.0 (9.9)
논산시	555.0 (15.9)	6.0 (3.0)	220.5 (12.4)	204.9 (20.1)	106.6 (26.8)	17.1 (21.2)
금산군	576.6 (16.6)	114.1 (56.4)	324.2 (18.2)	84.1 (8.2)	42.9 (10.8)	11.2 (13.9)
부여군	624.0 (17.9)	15.2 (7.5)	299.0 (16.8)	228.7 (22.4)	65.1 (16.4)	16.0 (19.9)
서천군	364.0 (10.4)	10.7 (5.3)	117.0 (6.6)	144.5 (14.1)	75.6 (19.0)	16.2 (20.1)
청양군	482.5 (13.8)	9.1 (4.5)	298.0 (16.7)	115.6 (11.3)	47.9 (12.0)	12.0 (14.9)

주:() 금강유역 6개 시·군 총면적대비 등급분포



[그림 2-2] 금강유역 6개 시·군 바이오톱 현황

5) 국토환경성평가지도

- 충남의 국토환경성평가지도 등급분포를 살펴보면, 1등급(29.2%), 3등급(26.1%), 2등급(22.2%), 5등급(14.0%), 4등급 (8.5%) 순으로 나타남
- 금강유역 6개 시·군의 등급분포를 보면, 1등급 및 2등급지역은 각각 46.3%, 51.6%로 충남전체의 절반에 가까운 비율을 보이고 있음. 3·4·5 등급은 평균 35%의 비율을 보이고 있음
- 시·군별 등급분포를 보면, 산림면적이 넓은 공주시(38.3%)와 금산군(37.9%), 청양군(52.1%)이 1등급지역의 분포율이 높음
- 5등급지역의 비율이 높은 시·군은 논산시와 공주시이며, 두 시·군 모두 6개 시군에 비해 시가화건조지역의 비율이 높음. 또한 논산시는 농업지역의 비율 또한 타 시·군보다 높음

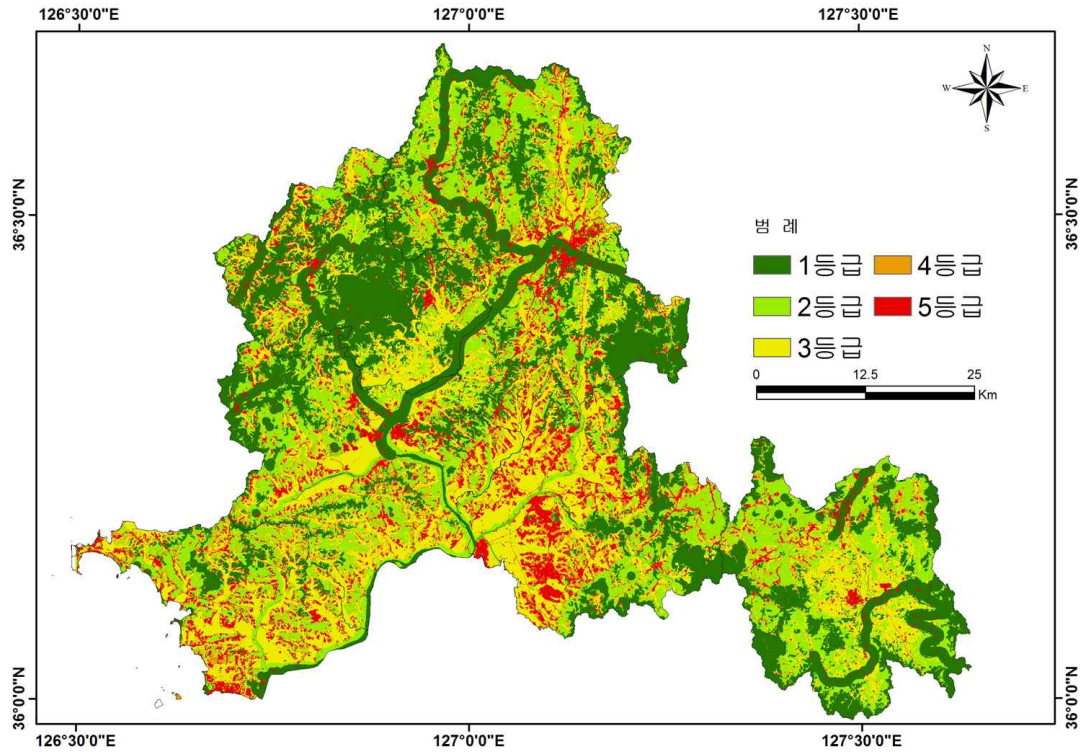
<표 2-40> 금강유역 6개 시·군 국토환경성평가지도 현황

단위:km²

구분	합계	1등급	2등급	3등급	4등급	5등급
총 남	8,200.0	2,395.6	1,818.4	2,140.9	698.8	1,146.3
금강유역	3,454.2 (21.1)	1,109.4 (46.3)	938.8 (51.6)	820.7 (38.3)	225.1 (32.2)	360.2 (31.4)
공주시	863.7 (10.5)	330.8 (13.8)	253.3 (13.9)	145.2 (6.8)	54.0 (7.7)	80.4 (7.0)
논산시	553.7 (6.8)	107.9 (4.5)	123.7 (6.8)	176.9 (8.3)	49.3 (7.1)	95.9 (8.4)
금산군	576.4 (7.0)	218.5 (9.1)	197.3 (10.8)	115.2 (5.4)	15.4 (2.2)	30.0 (2.6)
부여군	624.4 (7.6)	153.6 (6.4)	187.9 (10.3)	167.4 (7.8)	49.5 (7.1)	65.9 (5.8)
서천군	356.2 (4.3)	48.6 (2.0)	99.5 (5.5)	118.7 (5.5)	33.6 (4.8)	55.9 (4.9)
청양군	479.7 (5.8)	249.9 (10.4)	77.2 (4.2)	97.3 (4.5)	23.3 (3.3)	32.0 (2.8)

주:()는충남대비비중

자료: 환경부 국토환경성평가지도 수정



[그림 2-14] 금강유역 6개 시·군 국토환경성평가지도 현황

2. 수리·수문

1) 이·치수 시설 현황

- 금강수계 내에는 홍수조절, 농업용 저수지 등 치수와 이수를 위한 시설들이 위치해 있으며, 다목적댐인 대청댐, 용담댐, 농업용 저수지인 백곡지, 미호지, 탐정지 그리고 금강하굿둑이 있음
- 용담댐은 전주, 군산, 익산, 장항 지역 용수수요의 안정적 공급을 위해 1992년 착공하여 2001년 완공된 다목적댐으로, 대청댐으로부터 190km, 금강하굿둑에서 340km 상류지역에 위치함
- 금강하굿둑은 대단위 농업종합개발사업의 일환으로 금강, 동진강, 만경강 하류연안의 농경지에 용수를 공급하고, 군산, 익산, 전주시를 비롯한 인근 소도시에 생공용수를 공급하기 위하여 금강하구(군산상류 5km 지점)에 1983년 11월에 착공하여 1990년 11월에 준공됨

<표 2-41> 금강유역 이·치수 시설물 현황

구분	준공년도	관할기관	행정구역	내용
다목적댐	대청댐	1980	수자원공사	대전광역시, 충청 청원군
	용담댐	2001	수자원공사	전북 진안군
농업용 저수지	백곡지	1984	농촌공사 진천지사	충북 진천군
	미호지	1986	농촌공사 진천지사	충북 진천군
	탐정지	1974	농촌공사 진천지사	충남 논산시
금강하굿둑	1990	농촌공사 진천지사	전북 군산시, 충청 서천군	

자료 : 국토해양부(2008), 금강유역종합치수계획 보고서

2) 수리시설현황

- 충남의 수리시설현황을 보면, 총 2,793개소가 있으며, 세부적으로 보면 저수지 442개소, 양수장 1,002개소, 양배수장 8개소, 배수장 464개소, 취입보 830개소, 방조제 47개소가 있음
- 금강유역 시·군의 현황을 보면, 총 652개소가 있으며, 세부적으로 보면 저수지 88개소, 양수장 236개소, 양배수장 4개소, 배수장 114개소, 취입보 207개소, 방조제 3개소가 있음
- 저수지의 경우 청양군과 논산시가 24개소로 가장 많으며, 양수장 및 양배수장은 논산시가 각각 80개소, 2개소로 가장 많음. 배수장의 경우 부여군이 50개소로 가장 많으며, 취입보는 공주시가 52개소이며, 방조제는 서천군에만 3개소 분포하고 있음

<표 2-42> 금강유역 6개 시·군 수리시설현황

구 분	합계	저 수 지	양 수 장	양배수장	배 수 장	취 입 보	방 조 제
총 남	2,793	442	1,002	8	464	830	47
금강유역	652	88	236	4	114	207	3
공주시	117	16	40	1	8	52	-
논산시	180	24	80	2	23	51	-
금산군	52	9	5	-	-	38	-
부여군	120	7	50	1	50	12	-
서천군	67	8	21	-	21	14	3
청양군	116	24	40	-	12	40	-

자료: 한국농어촌공사, 2012년 농업생산기반정비통계연보

3) 점오염원 분포 현황

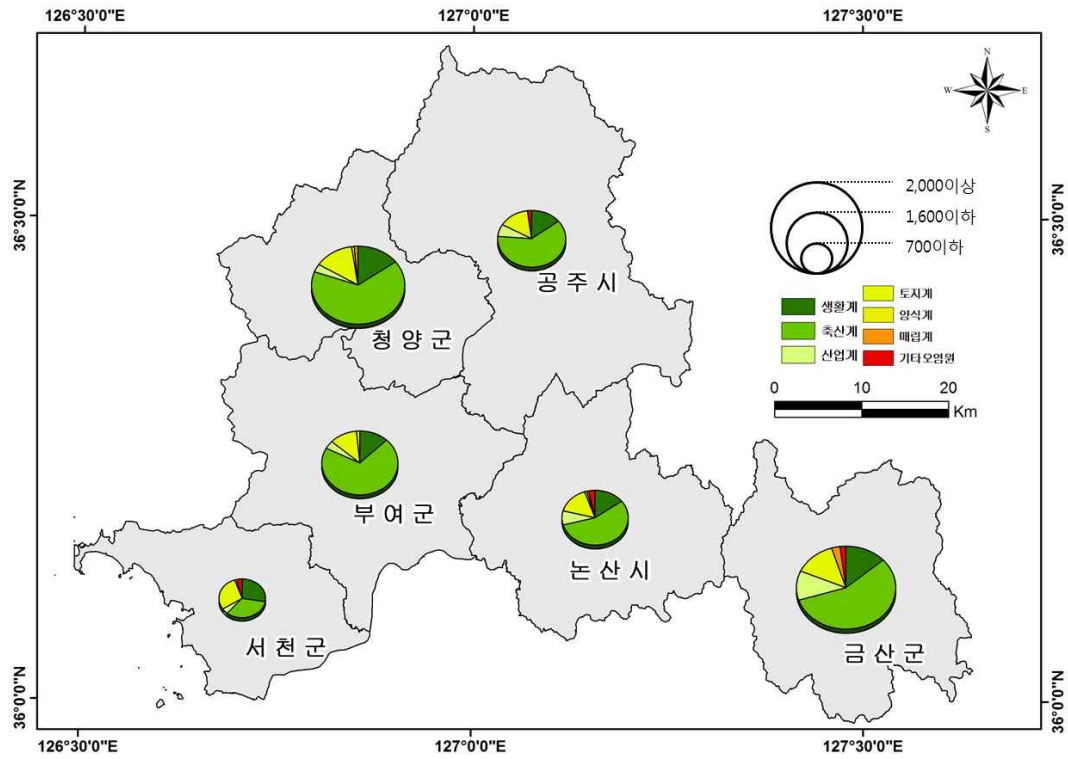
- 충남의 점오염원 분포현황을 보면, 총 13,398개소가 있으며, 생활계 2,153개소, 축산계 7,073개소, 산업계 980개소, 토지계 2,095개소, 양식계 83개소, 매립계 628개소, 기타오염원 386개소가 있음
- 금강유역 시·군의 점오염원 현황을 보면, 총 6,132개소로 충남대비 45.8%를 차지함. 각 오염원별 충남대비 비중을 비교하면 생활계 45.8%, 축산계 50.5%, 산업계 35.1%, 토지계 45.6%, 양식계 71.1%, 매립계 13.2%, 기타오염원 35.2%로 나타남
- 시·군별 점오염원 현황을 보면, 공주시 1,237개소, 논산시 1,172개소, 금산군이 2,409개소, 부여군 1,512개소, 서천군 639개소, 청양군 2,151개소이며, 금산군이 가장 많으며 서천군이 가장 적음
- 오염원 분포를 살펴보면, 생활계 및 축산계, 양식계는 부여군이 가장 많으며, 산업계 및 기타오염원은 논산시, 토지계는 공주시, 매립계는 금산군이 가장 많음

<표 2-43> 금강유역 6개 시·군 오염원 현황

구 분	합계	생활계	축산계	산업계	토지계	양식계	매립계	기타 오염원
충 남	13,398	2,153	7,073	980	2,095	83	628	386
금강유역	6,132 (45.8)	986 (45.8)	3,568 (50.5)	344 (35.1)	956 (45.6)	59 (71.1)	83 (13.2)	136 (35.2)
공주시	1,237 (9.2)	189 (8.8)	740 (10.5)	75 (7.7)	188 (9.0)	4 (4.8)	12 (1.9)	29 (7.5)
논산시	1,172 (8.7)	186 (8.6)	649 (9.2)	84 (8.6)	184 (8.8)	14 (16.9)	12 (1.9)	43 (11.1)
금산군	2,409 (18.0)	112 (5.2)	429 (6.1)	77 (7.9)	106 (5.1)	1 (1.2)	24 (3.8)	18 (4.7)
부여군	1,512 (11.3)	199 (9.2)	1,018 (14.4)	56 (5.7)	191 (9.1)	25 (30.1)	12 (1.9)	11 (2.8)
서천군	639 (4.8)	173 (8.0)	221 (3.1)	28 (2.9)	172 (8.2)	6 (7.2)	11 (1.8)	28 (7.3)
청양군	2,151 (16.1)	127 (5.9)	511 (7.2)	24 (2.4)	115 (5.5)	9 (10.8)	12 (1.9)	7 (1.8)

주: ()는충남대비비중

자료: 환경부, 전국오염원 조사자료(환경기초시설외), 2012



[그림 2-15] 금강유역 6개 시·군 오염원 현황

4) 어도 현황

- 권역별 어도 및 보 설치 현황을 살펴보면, 5대 권역 중 금강은 영산강 다음으로 어도설치수가 적으며, 어도설치율은 최저인 11%임. 보 설치수를 살펴보면 낙동강, 한강 다음으로 7,160개의 보가 설치되어 있음
- 금강유역 6개 시·군의 어도설치 현황을 보면, 총 197개소가 설치되어 있으며, 공주 61개소, 청양 50개소, 부여, 27개소, 논산 25개소, 금산 25개소, 서천 9개소가 있음

<표 2-44> 권역별 어도 및 보 설치 현황

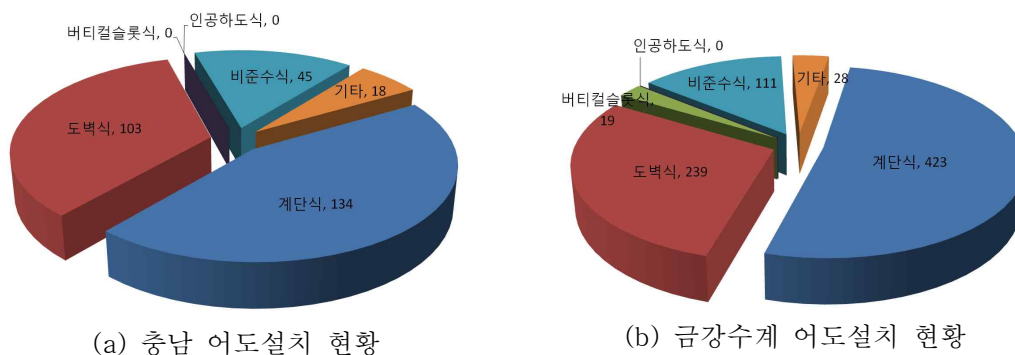
권역	어도설치수(개소)	보 설치수(개소)	어도 설치율(%)
금강	820	7,160	11
낙동강	1,614	12,145	13
섬진강	886	5,040	17
영산강	502	2,362	21
한강	1,330	7,218	18

자료: 농촌용수종합정보시스템

<표 2-45> 금강유역 6개 시·군 어도설치 현황

구분	충남	금강유역	공주	논산	금산	부여	서천	청양
어도	300	197	61	25	25	27	9	50

자료: 농촌용수종합정보시스템



[그림 2-16] 금강 및 충남 형식별 어도설치 현황

5) 상수원보호구역 현황

- 충남 상수원보호구역 지정현황을 보면, 천안 3개소, 공주 1개소, 아산 1개소, 금산 2개소, 청양 1개소 예산 1개소 등 총 9개소가 지정되어 있으며, 금강유역 6개 시·군 내 지정된 곳은 공주시, 금산군, 청양군 등 총 3개소임
- 충남의 상수원보호구역의 총 면적 9,7km²이며, 가장 넓은 면적은 청양군으로 3.2km²이며, 337명의 거주인구가 있음. 면적이 가장 좁은 지역은 천안시의 병천면으로 0.4km²이며, 거주인구는 없음

<표 2-46> 충남 상수원보호구역 지정현황

관리청	보호구역명	보호구역 (개소)	지정면적 (km ²)	지정거리 (m)	지정폭 (m)	거주인구 (명)	취수장명
천안	천안	1	0.6	1,400	60~240	11	남관
	성환	1	0.9	2,700	140	-	-
	병천	1	0.4	2,300	65~120	-	병천
공주	유구	1	0.5	4,900	30	-	석남
아산	온양	1	0.6	2,100	250	90	제1취수장
금산	금산	1	0.5	1,200	620	0	금산
	추부	1	0.5	1,560	221	0	추부
청양	청양	1	3.2	3,500	908	337	청양
예산	예산	1	2.6	4,300	300~1,500	224	예산

자료: 환경부, 상수원보호구역 지정현황(2012.12.31일 기준)

3. 자연재해

1) 재해위험지역 및 재해위험시설

- 충남의 재해위험지역 현황을 보면, 총 1,356개소의 재해위험지역이 설정되어 있으며, 저수지 674개소, 급경사지 319개소 등 두 지역이 약 70% 이상을 차지하고 있음
- 금강유역 재해위험지역은 충남의 약 52%를 차지하고 있으며, 세부적으로 수해복구가 충남의 94.4%, 인명피해우려지역 62.4%, 재해위험지구 57.1%, 저수지 54.9% 등 많은 부분에서 높은 비율을 차지하고 있음
- 시·군별로 보면, 공주시가 177개소로 가장 많으며, 서천군이 28개소로 가장 적음. 충남의 94.4%를 차지하는 수해복구는 공주시와 청양군에서 약 80% 발생한 것으로 나타남

<표 2-47> 금강유역 6개 시·군 재해위험지역 현황

구분	합계	재해 위험 지구	서민 밀집 위험 지역	소 하천	수해 복구	지방 하천 정비	인명 피해 우려 지역	급경 사지	저 수 지	해안가 위험 지역	산사태 위험 지역	산업 단지 등
충남	1,356	7	3	16	89	18	173	319	674	5	12	40
금강유역	699 (51.5)	4 (57.1)	1 (33.3)	8 (50.0)	84 (94.4)	7 (38.9)	108 (62.4)	104 (32.6)	370 (54.9)	-	-	13 (32.5)
공주시	177 (13.1)	1 (14.3)	-	-	41 (46.1)	1 (5.6)	47 (27.2)	17 (5.3)	68 (10.1)	-	-	2 (5.0)
논산시	101 (7.4)	2 (28.6)	-	-	5 (5.6)	4 (22.2)	15 (8.7)	24 (7.5)	49 (7.3)	-	-	2 (5.0)
금산군	131 (9.7)	-	-	2 (12.5)	-	1 (5.6)	2 (1.2)	44 (13.8)	82 (12.2)	-	-	-
부여군	134 (9.9)	1 (14.3)	-	1 (6.3)	2 (2.2)	-	22 (12.7)	6 (1.9)	97 (14.4)	-	-	5 (12.5)
서천군	28 (2.1)	-	-	2 (12.5)	-	-	5 (2.9)	8 (2.5)	13 (1.9)	-	-	-
청양군	128 (9.4)	-	1 (33.3)	3 (18.8)	36 (40.4)	1 (5.6)	17 (9.8)	5 (1.6)	61 (9.1)	-	-	4 (10.0)

주 : () 충남대비비중

자료: 충청남도, 치수방재과, 재해위험지역 및 위험시설 현황

- 충남의 재해위험시설 현황을 보면, 총 1,912개소의 재해위험시설이 분포하고 있으며, 배수펌프장 231개소, 배수갑문 1,153개소, 재해 예·경보 시설 505개소, 유도선 13개소 등 배수갑문이 약 60% 이상을 차지하고 있음
- 금강유역 재해위험시설은 충남의 약 41%를 차지하고 있으며, 세부적으로 배수펌프장 62.3%, 재해 예·경보 시설 52.5%, 배수갑문 31.3%, 유도선 100%를 보이고 있음
- 시·군별로 보면, 부여군이 282개소로 가장 많으며, 금산군이 30개소로 가장 적음. 금산군의 경우, 배수펌프장 및 배수갑문이 설치되어 있지 않으며, 부여군은 충남의 유도선을 전부 보유하고 있음

<표 2-48> 금강유역 6개 시·군 재해위험시설 현황

구 분	합계	배수펌프장	배수갑문	재해 예·경보 시설	유도선
충 남	1,912	231	1,163	505	13
금강유역	786 (41.1)	144 (62.3)	364 (31.3)	265 (52.5)	13 (100.0)
공주시	142 (7.4)	19 (8.2)	82 (7.1)	41 (8.1)	-
논산시	184 (9.6)	34 (14.7)	113 (9.7)	37 (7.3)	-
금산군	30 (1.6)	-	-	30 (5.9)	-
부여군	282 (14.7)	69 (29.9)	109 (9.4)	91 (18.0)	13 (100.0)
서천군	77 (4.0)	6 (2.6)	22 (1.9)	49 (9.7)	-
청양군	71 (3.7)	16 (6.9)	38 (3.3)	17 (3.4)	-

주 : () 충남대비비중

자료: 충청남도, 치수방재과, 재해위험지역 및 위험시설 현황

2) 충남 6개 시·군 자연재해 현황

- 2012년 현재, 충남의 풍수해 발생 현황을 보면 4명의 인명피해와 753명의 이재민이 발생하였으며, 1.9km²가 침수되었음. 피해액은 약 칠백억이 집계되었으며, 대부분 기타에서 발생하였음
- 금강유역의 현황을 보면, 인명피해 2명, 이재민 204명, 침수면적은 충남의 80%인 1.7km²이며, 피해액은 62.7%인 사백사십억이 집계됨
- 시·군별로 보면, 청양군이 충남의 침수면적의 전체를 차지하고 있으며, 서천군에서 6개 시·군 중 가장 많은 이재민이 발생하였음. 피해액은 부여군이 약 백삼십억으로 가장 많으며, 금산군이 이억 사천으로 피해액이 가장 적음

<표 2-49> 금강유역 6개 시·군 풍수해 발생 현황

구분	인명피해 (명)	이재민 (명)	침수면적 (km ²)	피해액(억원)					
				합계	건물	선박	농경지	공공 시설	기타
충남	4	753	1.9	70.2	1.7	0.1	1.4	19.4	47.5
금강유역	2 (50.0)	204 (27.1)	1.7 (89.5)	44.0 (62.7)	0.9 (52.9)	-	0.6 (42.9)	11.6 (59.8)	30.8 (64.8)
공주시	1 (25.0)	28 (3.7)	-	5.6 (8.0)	0.3 (17.6)	-	0.1 (7.1)	4.4 (22.7)	0.8 (1.7)
논산시	-	17 (2.3)	-	6.6 (9.4)	0.2 (11.8)	-	0.0	0.6 (3.1)	5.8 (12.2)
금산군	-	7 (0.9)	-	2.4 (3.4)	0.0 (0.0)	-	0.0	-	2.4 (5.1)
부여군	1 (25.0)	47 (6.2)	-	12.8 (18.2)	0.3 (17.6)	-	0.0	0.7 (3.6)	11.8 (24.8)
서천군	-	99 (13.1)	-	7.2 (10.3)	0.1 (5.9)	-	0.0	0.8 (4.1)	6.4 (13.5)
청양군	-	58 (7.7)	1.7 (89.5)	9.4 (13.4)	0.1 (5.9)	-	0.4 (28.6)	5.2 (26.8)	3.7 (7.8)

주 : () 충남대비비중
자료: 충청남도, 충남통계연보, 2013

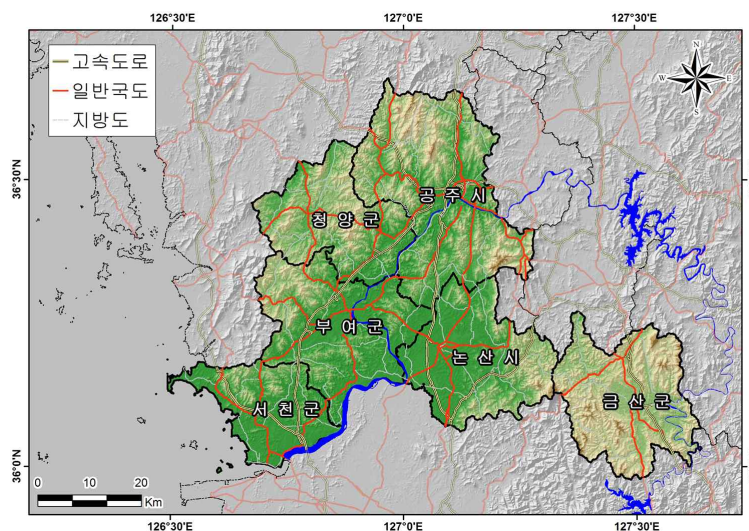
제7절 도로 및 교통

1. 도로망

- 충남의 도로현황을 보면, 총 연장 7,835.3km, 포장 6,031.8km, 포장율 77%, 미포장 1,502.2km, 미개통 301.4km임
- 금강유역의 도로는 총 연장 2,875km, 포장 2,375.9km, 미포장 434.9km이며, 포장율은 83.3%임. 도로 연장이 짧은 시·군은 금산군, 청양군, 서천군으로 나타남
- 6개 시·군 중 포장율이 가장 높은 곳은 금산군이며, 6개 시·군 모두 80%이상의 포장율을 보이고 있음.

<표 2-50> 금강유역 6개 시·군 도로 현황

구분	연장(km)	포장(km)	포장율(%)	미포장(km)	미개통(km)
충남	7,835.3	6,031.8	77.0	1,502.2	301.4
금강유역	2,876.5	2,375.9	83.3	434.9	65.8
공주시	807.5	652.3	80.8	152.4	2.8
논산시	554.9	451.4	81.4	87.8	15.7
금산군	327.4	293.7	89.7	32.5	1.3
부여군	482.5	389.3	80.7	74.1	19.1
서천군	356.7	295.8	83.0	42.0	18.9
청양군	347.6	293.4	84.4	46.1	8.1



[그림 2-17] 충남 도로망 현황

제8절 관련 조직

1. 비영리단체

- 충청남도 내 총 354개의 비영리민간단체가 등록되어 있으며, 목적별로 살펴보면, 교육 38개, 문화 63개, 복지 103개, 시민사회 21, 여성 13, 재난구조 10, 지역자치 31, 환경 50, 기타 25개, 등의 단체로 이루어져 있음
- 금강유역 6개 시·군은 총 93개의 비영리민간단체가 등록되어 있으며, 목적별로 교육 10개, 문화 17개, 복지 29개, 시민사회 7개, 여성 3개, 재난구조 2개, 지역자치 7개, 환경 14개, 기타 4개 등의 단체로 구성되어 있음
- 시·군별로 보면, 공주시 24개, 논산시 21개, 금산군 19개, 부여군 8개, 서천군 13개, 청양군 5개 등의 단체가 있으며, 복지와 문화 부분의 단체가 전반적으로 많은 것으로 나타남
- 다양한 형태의 비영리조직이 등록되어 있지만, 금강 또는 소하천 관리 등의 뚜렷한 목표를 지닌 단체는 거의 없었으며, 주로 자연 모니터링 또는 자연보호활동 등의 큰 개념의 목적이었음

<표 2-51> 금강유역 6개 시·군 비영리단체 목적별 현황

구분	합계	교육	문화	복지	시민 사회	여성	재난 구조	지역 자치	환경	기타
충남	354	38	63	103	21	13	10	31	50	25
금강유역	93	10	17	29	7	3	2	7	14	4
공주시	24	3	4	6	2	2	0	1	5	1
논산시	21	3	4	6	2	2	0	1	3	0
금산군	19	3	3	3	2	1	0	3	2	2
부여군	8	0	3	3	1	0	1	0	0	0
서천군	13	2	2	6	0	0	1	0	2	0
청양군	5	0	1	1	1	0	0	0	2	0

자료 : 충청남도, 비영리민간단체등록현황, 2014