

제2장 지역현황 및 특성분석

제1절 지역특성

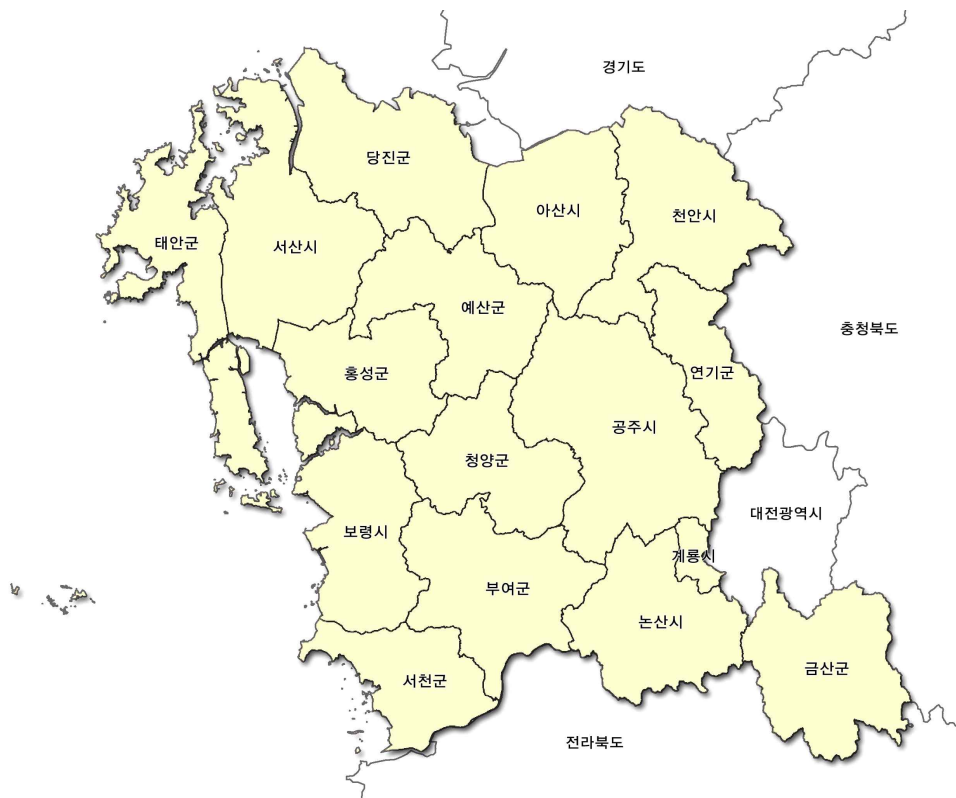
제2절 자연환경

제3절 인문·사회·경제 환경

제1절 지역특성

1. 입지

- 충청남도는 한반도의 중서부에 위치하여 동쪽은 충청북도, 북쪽은 아산만을 경계로 경기도와 접해있고, 남쪽은 금강을 경계로 전라북도와 접해 있으며, 서쪽은 서해와 면접해 있음
- 충청남도는 16개 시·군으로 구성되어 있으며 총면적 약 8,629km²로서, 남한 면적(9.99만km²)의 8.61%를 차지



[그림 2-1] 충청남도 행정구역도

- 지리적으로 동경 125°32′에서 127°38′, 북위 35° 58′에서 37°03′사이에 위치하고 있음
- 국토공간상 서울~부산 축을 연결하는 선상과 서울~목포 축이 분기하는 선상에 위치하고 있어 양측으로부터 영향을 수용할 수 있는 유리한 지형적 위치임

제3차 충청남도 폐기물처리 기본계획

<표 2-1> 충청남도의 지리적 위치

구분	위치	북위	동경	구분	위치	북위	동경
동쪽	금산군 부리면 방우리	36°01'	127°38'	남쪽	금산군 남일면 신동리	35°58'	127°29'
서쪽	태안군 근흥면 가의도리	36°36'	125°32'	북쪽	당진군 석문면 난지도리	37°03'	126°25'

자료 : 충청남도, 충남통계연보, 2010

<표 2-2> 충청남도 행정구역별 면적

(단위 : km², %)

구분	면적	비율
충청남도	8,628.95	100
천안시	636.23	7.4
공주시	940.39	10.9
보령시	569.01	6.6
아산시	542.15	6.3
서산시	740.59	8.6
논산시	554.84	6.4
계룡시	60.79	0.7
금산군	576.28	6.7
연기군	361.38	4.2
부여군	624.67	7.2
서천군	358.01	4.1
청양군	479.30	5.6
홍성군	443.96	5.1
예산군	542.31	6.3
태안군	504.96	5.9
당진군	694.08	8.0

자료 : 충청남도, 충남통계연보, 2010

2. 지형 및 지세

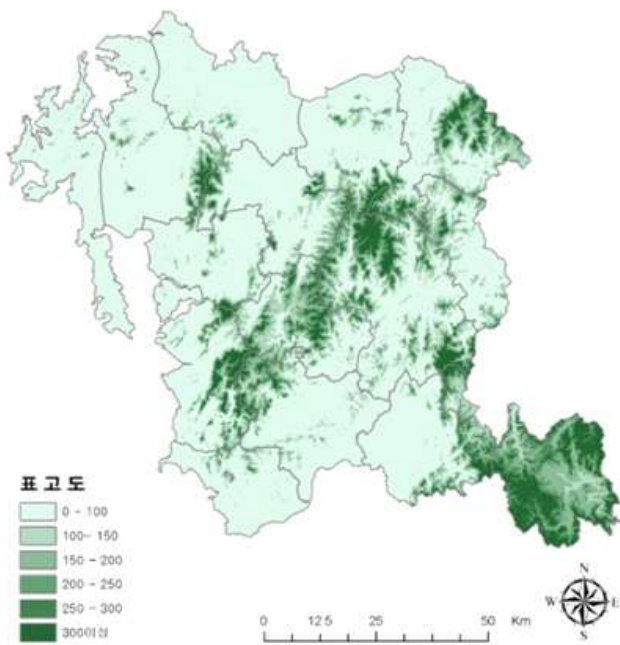
- 충남지역의 평균고도는 100m로 전국에서 가장 낮은 지형을 이룸
- 100m 이하의 저지대가 전체면적의 65%로 우리나라에서 대표적인 저지대 지형을 형성하고 있음

<표 2-3> 표고분석

(단위 : km², %)

구 분	계	0~100m	100~200m	200~500m	500m 이상
면 적	8,600.5	5,607.6	1,664.6	1,279.0	51.3
구성비	100.0	65.2	19.3	14.9	0.6

주) 위 내용은 GIS(ArcView) 분석에 의한 수치임



[그림 2-2] 충청남도 표고분석도

제3차 충청남도 폐기물처리 기본계획

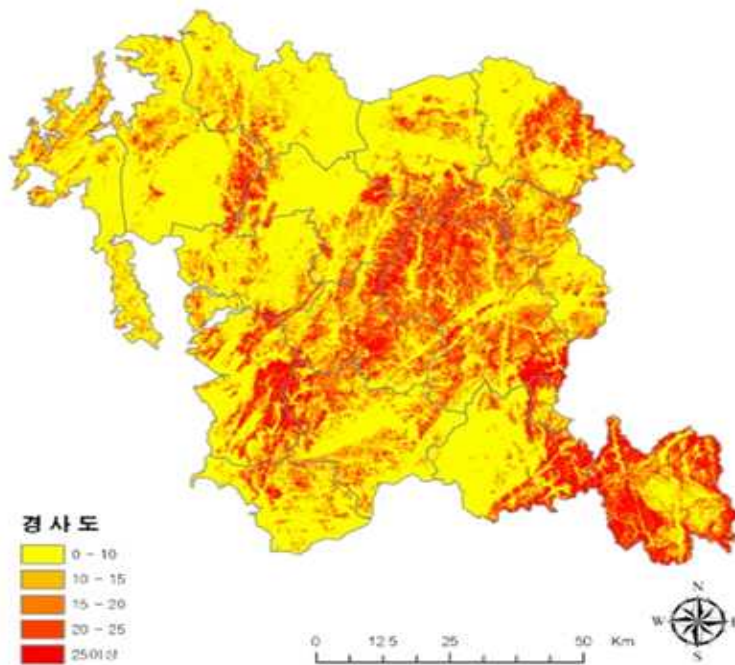
- 경사도 분석 결과 5°미만의 개발 잠재성이 높은 토지는 약 43.8%, 20° 이상의 개발 불가능 지역은 18.7%로 나타남
 - 중부 내륙지역과 남동부 산악지역은 비교적 높은 경사도를 이루고 있으나 나머지 지역은 경사가 낮아 평야 또는 구릉지를 형성

<표 2-4> 경사분석

(단위 : km², %)

구 분	계	0~5°	5~10°	10~15°	15~20°	20~25°	25°이상
면 적	8,600.8	3,768.8	1,138.3	1,118.4	973.5	738.5	863.0
구성비	100.0	43.8	13.2	13.0	11.3	8.6	10.1

주) 위 내용은 GIS(ArcView) 분석에 의한 수치임



[그림 2-3] 충청남도 경사분석도

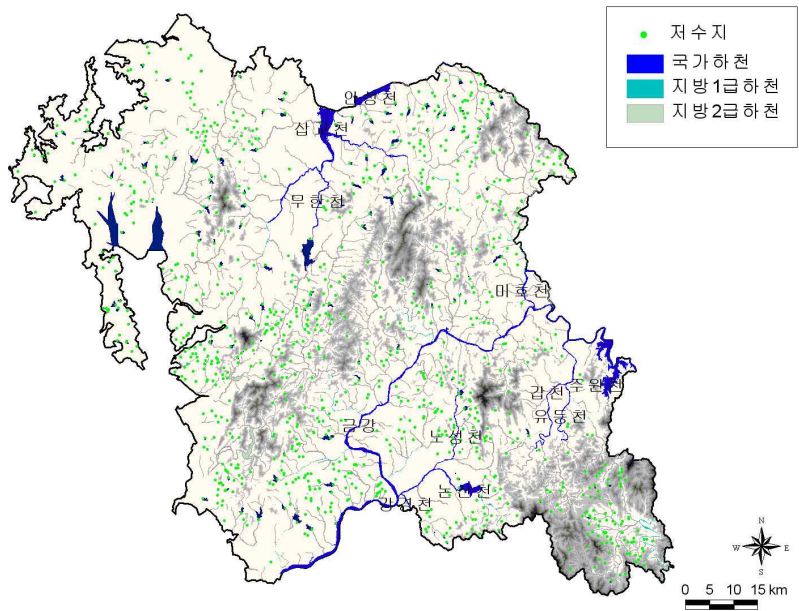
3. 수계

- 충청남도는 금강, 삽교호, 서해 및 안성천수계 등 총 4개의 수계로 분류할 수 있음
- 국가하천인 금강이 있으며, 전국 10대 하천에 포함되는 삽교천 및 안성천 등이 있음

<표 2-5> 주요하천 현황

구분		하천수	총연장	요개수	기개수	미개수	개수율
충남		546	3,031.87	4,514.82	3,895.53	619.29	86.28
국가하천		9	267.00	316.71	307.98	8.73	97.24
지방하천		537	2,764.87	4,198.11	3,587.55	610.56	85.46
시 군 별	천안	182	469.15	870.50	593.70	276.80	68.20
	공주	91	433.24	606.83	536.97	69.86	88.49
	보령	32	146.60	218.34	209.01	9.33	95.73
	아산	135	355.90	666.23	367.06	299.17	55.10
	서산	148	286.66	645.89	478.69	167.20	74.11
	논산	30	176.92	296.36	206.41	89.95	69.65
	계룡	5	30.80	57.45	55.25	2.20	96.17
	금산	34	208.40	327.25	256.47	70.78	78.37
	연기	31	180.67	301.36	211.01	90.35	70.02
	부여	53	328.05	496.83	400.77	96.06	80.67
	서천	21	125.90	224.80	189.00	35.80	84.07
	청양	50	230.30	242.30	211.70	30.60	87.37
	홍성	33	155.00	260.00	156.00	105.00	60.00
	예산	37	215.64	328.02	306.23	21.79	93.36
	태안	7	19.90	34.25	32.17	2.08	93.93
	당진	97	257.64	434.00	229.70	204.30	52.93

자료 : 충청남도, 충남통계연보, 2010



[그림 2-4] 하천 및 수계도

4. 기후

- 충청남도는 한반도의 중부 내륙에 위치하고 전형적 기후형인 대륙성 기후를 나타내며, 과거 5년간 평균기온은 12.1℃이고 연평균 최고기온은 2009년에 17.5℃, 연평균 최저기온은 2005년에 6.6℃를 나타내고 있음
- 과거 5년간 충청남도의 평균강수량은 1,186.1mm로 하절기에 집중되며, 상대습도는 평균 73.7%로 연중 균등하게 나타남

<표 2-6> 기상개황

구분	기온(℃)			강수량 (mm)	상대 습도 (%)	일조 시간 (h)	바람(m/s)	
	평균	평균 최고	평균 최저				평균 풍속	최대 풍속
2005	11.5	17.0	6.6	1,388.5	72.0	1,799.6	2.9	12.7
2006	12.2	17.0	7.7	1,076.6	73.1	1,683.8	2.7	13.3
2007	12.4	17.3	8.0	1,481.3	76.3	1,551.8	2.7	14.5
2008	12.0	17.3	7.0	909.6	74.1	1,746.3	25.4	12.7
2009	12.3	17.5	7.4	1,074.3	73.2	1,811.9	2.7	10.8
평균	12.1	17.2	7.3	1,186.1	73.7	1,718.7	7.3	12.8

자료 : 충청남도, 충남통계연보, 2010

제2절 자연환경

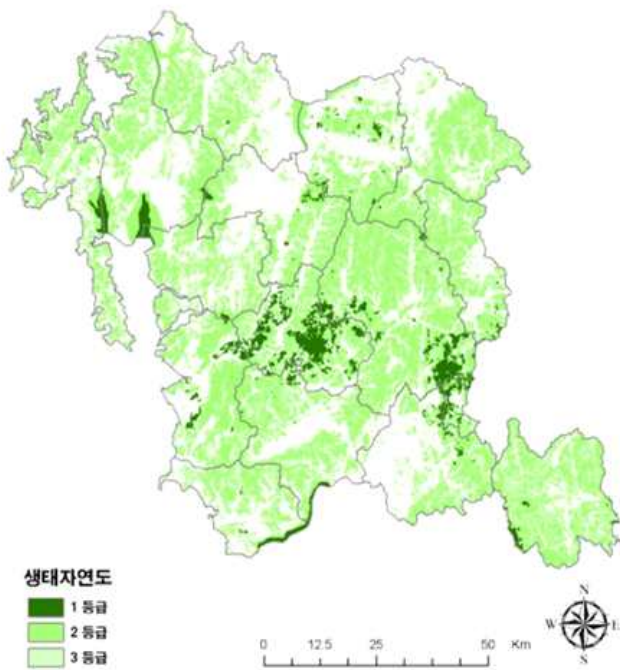
1. 생태자연도

- 자연환경보전법 제34조에 의하여 산·하천·습지·호소·농지·도시·해양 등에 대하여 자연환경을 생태적 가치, 자연성, 경관적 가치 등에 따라 등급화한 지도를 생태자연도라 함
- 충청남도는 대부분이 생태자연도 1~2등급(약 89%)으로 생태환경이 우수한 편임

<표 2-7> 생태자연도 현황

등급	면적(km ²)	비율(%)
1	334.2	8.23
2	3,285.9	80.87
3	443.0	10.90

주) 위 내용은 GIS(ArcView) 분석에 의한 수치임



[그림 2-5] 충청남도 생태자연도

2. 공원현황

■ 자연공원

- 충청남도의 자연공원은 3개소가 지정되어 있으며, 이중 국립공원은 계룡산과 오서산 국립공원이 있으며, 도립공원은 1개소로 덕산이 있음
- 2009년 현재 자연공원 면적은 82,217천㎡임

■ 도시공원

- 도시공원으로는 2009년 현재 총 1,040개소, 56천㎡가 분포하고 있음

<표 2-8> 공원 현황

(단위 : 개소, 천㎡)

구분		총 계		국·도·군립공원		도시공원	
		개소	면적	개소	면적	개소	면적
충남		1,043	143,593	3	87,217	1,040	56,376
시 군 별	천안	241	6,145	0	0	241	6,145
	공주	45	3,781	0	0	45	3,781
	보령	56	38,923	1	36,610	55	2,313
	아산	144	7,755	0	0	144	7,755
	서산	123	10,461	0	0	123	10,461
	논산	58	21,100	1	18,476	57	2,624
	계룡	22	19,041	0	11,460	22	7,581
	금산	29	1,380	0	0	29	1,380
	연기	34	788	0	0	34	788
	부여	32	2,711	0	0	32	2,711
	서천	27	2,740	0	0	27	2,740
	청양	10	562	0	0	10	562
	홍성	42	2,428	0	0	42	2,428
	예산	61	22,050	1	20,671	60	1,379
	태안	28	1,945	0	0	28	1,945
	당진	91	1,783	0	0	91	1,783

자료 : 충청남도, 충남통계연보, 2010

제3절 인문·사회·경제환경

1. 인구

- 2009년 현재 충청남도의 총인구는 2,075,249명으로 2000년부터 2009년 사이에 연평균 0.91%가 증가하였음
- 최근 10년 간(2000~2009년) 시·군별 연평균 인구증감률을 살펴보면, 계룡시가 5.04%로 가장 큰 증가율을 보이는 반면 청양군은 -2.40%로 가장 큰 감소율을 보이고 있음

<표 2-9> 인구추이

(단위 : 명)

구분		2000	2002	2004	2006	2008	2009	연평균 증가율
충남		1,930,234	1,918,561	1,972,553	2,000,844	2,053,791	2,075,249	0.91
시 군 별	천안	425,135	445,485	509,744	531,193	547,662	551,423	2.93
	공주	135,931	133,012	131,140	129,862	127,391	126,542	-0.79
	보령	118,721	113,671	109,401	108,526	108,182	108,141	-1.03
	아산	185,847	193,188	205,057	217,112	248,329	264,324	3.99
	서산	150,329	148,697	150,890	152,279	158,880	161,238	0.78
	논산	142,828	138,013	136,503	132,814	130,114	129,597	-1.07
	계룡	27,578	29,961	31,270	36,959	41,579	42,941	5.04
	금산	64,785	61,704	60,620	58,369	57,680	57,209	-1.37
	연기	80,851	83,063	85,578	84,107	80,118	81,068	0.03
	부여	92,842	88,275	83,673	80,115	77,400	76,295	-2.16
	서천	75,400	70,254	65,960	63,105	61,196	60,672	-2.39
	청양	41,093	38,697	35,828	34,405	33,456	33,012	-2.40
	홍성	95,600	91,652	91,699	90,242	89,231	88,865	-0.81
	예산	101,692	98,045	92,487	90,507	89,242	88,310	-1.56
	태안	68,784	66,143	63,939	64,082	63,910	63,660	-0.86
	당진	122,818	118,701	118,764	127,167	139,421	141,952	1.62

자료 : 충청남도, 충남통계연보, 각 년도.

2. 주택

- 충청남도의 평균 주택보급률은 2009년 현재 108.6%로 나타났으며, 서천 162.9%, 보령 126.2%, 아산 124.4%의 순을 나타냄

<표 2-10> 유형별 주택현황

(단위 :호)

구분		합 계	단독주택	아파트	연립주택	다세대 주택	비거주용 건물내	주택보급율
충남		771,196	388,081	326,649	23,789	19,795	12,882	108.6
시 군 별	천안	195,364	59,941	120,887	4,357	7,825	2,354	91.9
	공주	48,451	32,093	13,832	1,035	620	871	110.2
	보령	41,779	25,474	13,619	1,179	347	1,160	126.2
	아산	94,746	26,833	61,746	3,199	2,027	941	124.4
	서산	62,203	28,844	27,170	2,639	2,483	1,067	119.7
	논산	46,168	31,020	12,256	1,423	693	776	108.6
	계룡	13,052	1,532	11,381	126	0	13	117.0
	금산	23,028	17,182	4,056	613	752	425	121.8
	연기	33,193	18,566	13,159	745	319	404	107.8
	부여	29,703	24,586	3,523	760	200	634	116.4
	서천	25,207	20,455	2,130	1,462	647	513	162.9
	청양	13,457	11,322	1,465	410	95	165	119.4
	홍성	34,545	24,218	8,104	815	1,065	343	118.5
	예산	34,467	23,371	8,539	1,350	549	658	122.2
	태안	25,017	18,201	4,447	1,171	389	809	118.0
	당진	50,816	24,443	20,335	2,505	1,784	1,749	87.4

자료 : 충청남도, 충남통계연보, 2010

3. 토지이용

- 충남지역의 2009년 현재 지목별 토지이용실태를 보면, 임야가 전체면적의 51.5%, 답 21.1%, 전 9.3%의 순으로 나타남

<표 2-11> 토지지목별 현황

(단위 : 천㎡, %)

구분	계	전	답	임야	대지	하천	도로	기타
충남	8,629,223 (100.0)	804,296 (9.3)	1,821,256 (21.1)	4,447,630 (51.5)	241,971 (2.8)	234,034 (2.7)	251,866 (2.9)	828,170 (9.6)
시 군 별	천안	636,233 (100.0)	57,370 (9.0)	103,917 (16.3)	322,824 (50.7)	31,586 (5.0)	15,629 (2.5)	21,656 (3.4)
	공주	940,411 (100.0)	61,163 (6.5)	117,598 (12.5)	656,018 (69.8)	19,545 (2.1)	33,628 (3.6)	16,944 (1.8)
	보령	569,152 (100.0)	42,498 (7.5)	104,892 (18.4)	333,511 (58.6)	14,738 (2.6)	7,070 (1.2)	18,024 (3.2)
	아산	542,148 (100.0)	58,965 (10.9)	135,891 (25.1)	218,681 (40.3)	20,815 (3.8)	15,170 (2.8)	16,462 (3.0)
	서산	740,585 (100.0)	77,807 (10.5)	197,148 (26.6)	309,062 (41.7)	16,116 (2.2)	9,373 (1.3)	20,578 (2.8)
	논산	554,843 (100.0)	55,364 (10.0)	153,007 (27.6)	240,063 (43.3)	21,374 (3.9)	21,262 (3.8)	19,337 (3.5)
	계룡	60,789 (100.0)	4,057 (6.7)	6,126 (10.1)	40,570 (66.7)	2,163 (3.6)	1,078 (1.8)	1,838 (3.0)
	금산	576,336 (100.0)	50,672 (8.8)	57,674 (10.0)	406,970 (70.6)	9,296 (1.6)	16,689 (2.9)	13,201 (2.3)
	연기	361,380 (100.0)	31,866 (8.8)	59,873 (16.6)	194,974 (54.0)	10,607 (2.9)	20,154 (5.6)	9,656 (2.7)
	부여	624,667 (100.0)	45,915 (7.4)	150,863 (24.2)	320,958 (51.4)	15,900 (2.5)	31,715 (5.1)	17,077 (2.7)
	서천	358,014 (100.0)	32,444 (9.1)	107,296 (30.0)	148,536 (41.5)	12,585 (3.5)	11,212 (3.1)	14,922 (4.2)
	청양	479,308 (100.0)	35,052 (7.3)	72,505 (15.1)	319,147 (66.6)	8,846 (1.8)	12,303 (2.6)	11,328 (2.4)
	홍성	443,959 (100.0)	59,751 (13.5)	101,873 (22.9)	203,424 (45.8)	14,174 (3.2)	8,100 (1.8)	14,489 (3.3)
	예산	542,309 (100.0)	58,695 (10.8)	126,515 (23.3)	250,783 (46.2)	15,621 (2.9)	19,794 (3.6)	15,621 (2.9)
	태안	504,955 (100.0)	63,028 (12.5)	108,653 (21.5)	240,578 (47.6)	10,221 (2.0)	1,645 (0.3)	13,394 (2.7)
	당진	694,133 (100.0)	69,651 (10.0)	217,428 (31.3)	241,531 (34.8)	18,384 (2.6)	9,211 (1.3)	27,339 (3.9)

자료 : 충청남도, 충남통계연보, 2010

4. 경제 및 산업구조

- 충청남도의 2009년 GRDP는 65조1,338억 원이며, 도내 16개 시·군 중 천안시가 16조2,116억 원(24.9%)으로 가장 높으며, 다음으로 아산시가 16조1,532억 원(24.8%), 서산시가 7조6,993억 원(11.8%) 등의 순으로 나타남
- 충청남도에서 제조업 비중이 가장 높은 충남 북부권(천안, 아산, 서산, 당진)의 GRDP가 높게 나타남
- 2009년 현재 충청남도의 사업체수는 131,555개로 조사되었으며, 도매 및 소매업이 전체의 26.39%로 가장 많은 것으로 나타남

<표 2-12> 지역내총생산 현황

(단위 : 억원, %)

구분	2005	2006	2007	2008	2009	연평균 증가율
충남	474,973 100.0%	513,613 100.0%	551,484 100.0%	579,740 100.0%	651,338 100.0%	11.1
천안	114,378 24.1%	129,482 25.2%	136,363 24.7%	138,471 23.9%	162,116 24.9%	12.3
공주	19,107 4.0%	19,595 3.8%	21,019 3.8%	21,492 3.7%	23,473 3.6%	7.1
보령	20,610 4.3%	21,462 4.2%	23,002 4.2%	19,690 3.4%	22,149 3.4%	2.4
아산	108,960 22.9%	115,255 22.4%	125,426 22.7%	126,325 21.8%	161,532 24.8%	14.0
서산	53,512 11.3%	62,102 12.1%	66,045 12.0%	81,233 14.0%	76,993 11.8%	12.9
논산	18,944 4.0%	19,932 3.9%	20,783 3.8%	20,403 3.5%	22,735 3.5%	6.3
계룡	3,195 0.7%	2,947 0.6%	4,368 0.8%	4,319 0.7%	4,058 0.6%	8.3
금산	38,100 2.3%	39,539 2.3%	47,874 2.3%	57,866 2.4%	60,282 2.2%	16.5
연기	10,960 3.3%	11,802 3.3%	12,652 3.2%	13,945 3.5%	14,297 3.2%	9.3
부여	15,556 2.3%	17,117 2.3%	17,562 2.3%	20,241 2.2%	21,095 2.2%	10.7
서천	11,081 2.7%	12,027 2.7%	12,814 2.5%	12,809 2.3%	14,201 2.1%	8.6
청양	12,659 1.3%	14,049 1.2%	13,653 1.3%	13,512 1.2%	13,633 1.0%	2.5
홍성	6,346 3.0%	6,412 2.8%	7,155 2.6%	6,703 2.7%	6,646 2.6%	1.6
예산	14,284 2.8%	14,248 2.7%	14,542 2.5%	15,471 2.7%	16,855 2.5%	5.7
태안	13,441 2.9%	13,766 2.7%	13,614 2.6%	15,387 2.0%	16,082 2.3%	6.2
당진	13,840 8.0%	13,876 7.7%	14,612 8.7%	11,876 10.0%	15,161 9.3%	3.1

자료 : 충청남도, 충청남도 시·군 단위 지역내총생산(2010)

제3차 충청남도 폐기물처리 기본계획

<표 2-13> 사업체 및 종사자 현황(2009)

(단위 : 개, 명, %)

구분	사업체		종사자	
	수	구성비	수	구성비
전체	131,555	100.0	665,433	100.0
농업, 임업 및 어업	232	0.18	2,686	0.40
광업	128	0.10	1,084	0.16
제조업	11,780	8.95	204,053	30.66
전기, 가스, 증기 및 수도사업	99	0.08	4,855	0.73
하수· 폐기물처리, 원료재생 및 환경복원업	293	0.22	3,525	0.53
건설업	4,122	3.13	31,171	4.68
도매 및 소매업	34,719	26.39	85,056	12.78
운수업	10,871	8.26	28,316	4.26
숙박 및 음식점업	29,235	22.22	71,083	10.68
출판, 영상, 방송통신 및 정보서비스업	531	0.40	6,307	0.95
금융 및 보험업	1,552	1.18	20,516	3.08
부동산업 및 임대업	4,097	3.11	11,630	1.75
전문,과학 및 기술서비스업	1,863	1.42	11,184	1.68
사업시설관리 및 사업지원서비스업	1,132	0.86	13,333	2.00
공공행정, 국방 및 사회보장 행정	824	0.63	31,163	4.68
교육 서비스업	5,913	4.49	58,207	8.75
보건업 및 사회복지 서비스업	3,947	3.00	37,751	5.67
예술, 스포츠 및 여가관련 서비스업	3,725	2.83	10,727	1.61
협회 및 단체, 수리 및 기타 개인 서비스업	16,492	12.54	32,786	4.93
가구내 고용활동 및 달리 분류되지 않은 자가소비 생산활동		0.00		0.00
국제 및 외국기관		0.00		0.00

자료 : 충청남도, 충남통계연보, 2010

5. 도로 및 교통

- 2005년 기준으로 충청남도의 도로 총 연장은 7,779.85km로 고속도로 5.5%, 일반국도 17.0%, 지방도 23.1%, 시·군도 54.4%로 도로 포장률은 76.08임
- 경부고속도로, 호남고속도로, 서해안고속도로, 대전-통영간 고속도로, 천안-논산고속도로, 대전-당진간 고속도로, 공주-서천간 고속도로가 있으며, 철도는 경부선, 호남선, 장항선이 있고, 항만으로는 대산항, 안흥항, 보령항, 장항항 등이 있음. 그러나 공항이 없어 항공수송이 취약한 실정임

<표 2-14> 도로 현황

(단위 : km, %)

구분		합계	포장율	고속도로	일반국도	지방도	시군도
충남		7,779.85	76.08	429.09	1,321.07	1,798.56	4,231.13
시 군 별	천안	987.13	77.49	51.41	101.53	105.15	729.04
	공주	807.50	80.61	91.20	153.44	235.51	327.35
	보령	556.27	77.37	40.00	110.10	98.80	307.37
	아산	769.34	55.36	0.00	123.81	130.20	515.33
	서산	734.36	54.88	23.20	86.68	98.20	526.28
	논산	563.18	79.05	51.48	67.26	137.45	306.99
	계룡	120.20	96.76	0.00	4.70	3.90	111.60
	금산	327.40	86.68	26.04	63.54	112.80	125.02
	연기	292.09	77.00	6.54	51.85	100.50	133.20
	부여	482.15	79.82	21.49	115.66	139.90	205.10
	서천	340.53	81.82	22.29	65.14	96.20	156.90
	청양	344.88	82.91	17.33	65.10	120.25	142.20
	홍성	313.57	86.46	15.57	66.79	77.70	153.51
	예산	381.69	81.65	29.93	93.42	103.40	154.94
	태안	310.07	76.04	0.00	70.02	65.35	174.70
	당진	449.49	90.17	32.61	82.03	173.25	161.60

자료 : 충청남도, 충남통계연보, 2010