

제 I 장

연구의 개요

1. 연구의 배경 및 목적
2. 연구의 성격 및 역할
3. 연구의 방법 및 범위
4. 개념적 정의

1. 연구의 배경 및 목적

1) 연구의 배경

Ⅵ 지역문화에 대한 관심 증대

- 본 계획은 행정안전부의 2011년도 생활형 지역공공디자인 시범사업으로 선정된 ‘공주시 C3 Space Design Plan 옛 읍사무소 건물에 문화적 공동체 공간 조성’사업의 일환으로서 지역의 문화발전을 위한 선순환 구조를 만들 수 있는 계획 수립이 필요하다.
- 또한 관광객의 교육수준 및 생활수준 상승에 따라 문화욕구가 증대되고 다양화되고 있으며, 지역문화에 대한 지역주민의 긍지와 자부심이 증대되고 있다.
- 특히, 공주는 고대에서 근대에 이르기까지의 역사적 문화유산 및 근대 문화시설을 보유하고 있으며, 이는 역사자원 가치 상승에 따라 지속적인 보존이 요구되고 있으며 타 지역과의 차별화된 문화로서 관심이 증대되고 있다.

Ⅶ 역사적 가치가 높은 산재된 문화자원에 대한 계획

- 그러나 역사 문화적 가치가 높은 축적된 문화자원을 보유하고 있음에도 불구하고 타 유사도시에 비해 상대적으로 낙후 되었으며, 문화시설의 체계적인 관리 및 정비가 효율적으로 진행되지 않았다.
- 이에 따라 지역의 문화시설은 유기적인 관계를 갖지 못한 채 독자적으로 산재해 있으며 문화시설 활용이 효율적으로 이루어지지 못하며 시민들의 생활환경, 문화환경 저변 확대 등의 정책이 원활하게 이루어지지 않았다.

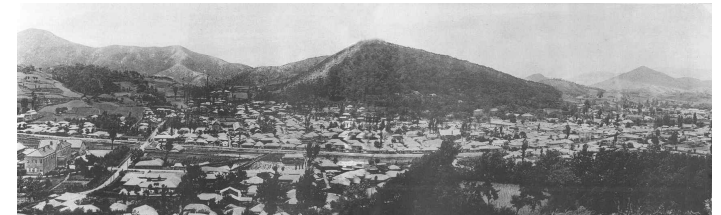
Ⅷ 문화자원의 통합 관리 필요

- 공주시에 산재해 있는 역사문화자원에 대한 효율적 관리를 위한 광역적인 측면에서 문화의 기능, 경관 및 환경 등을 종합적으로 고려할 수 있는 전략이 필요하다.
- 또한 지역전체의 문화적 필수 인프라에 대한 계획과 적극적인 활용 프로그램이 동시에 고려되어야 하고 지역 내 문화공연, 전시뿐만 아니라 공간 자체가 문화콘텐츠로서 역할을 다할 수 있는 다양한 문화시설의 배치 또한 중요하다.
- 이러한 관점에서 공주시의 문화자원 및 문화시설을 체계적이고 효율적으로 활용하고 대중의 수요를 반영하여 지역문화 발전을 통한 문화경쟁력 강화를 위해 문화생태지도 작성이 필요하다.

- 또한 문화생태지도 작성을 통하여 지역민의 문화적 욕구, 문화소비계층 조사, 인구층의 변화, 문화활동 등의 조사를 통하여 가장 필요한 문화요소를 파악하여 제공하고 활용할 수 있는 방안제시가 필요하다.

Ⅷ 국가 및 지역단위의 문화발전계획 수립

- 중앙정부는 권한을 지방으로 이양하거나 지방의 시설을 확충하는 정책을 추진하고 있으며 자체적인 문화정책을 강화하고 있다.
- 지자체에서도 지역문화의 잠재역량을 조사발굴하여 지역민과 더불어 개발·활용하기 위한 실천방안 차원의 종합적인 지역문화계획이 수립되고 있다.
- 이에 따라 공주시에서도 지역민의 문화수요 부응과 문화발전을 위한 종합적인 문화발전정책 수립이 요구된다.



【그림 I - 1】 공주의 옛모습

2) 연구의 목적

- 문화콘텐츠가 없는 평면적인 개발방향에서 탈피하여 생활공간과 지역의 문화콘텐츠가 강하게 결속된 새로운 개념의 문화생태계 구축을 도모하고자 한다.
- 이를 위하여 본 연구가 갖는 목적은 다음과 같다.
 - 첫째, 광의의 목적은 지역문화 이해를 통해 역사·문화 정체성을 확립하여 지역발전을 도모하기 위함이며, 협의의 목적은 지역 내 문화자원, 활동, 관련 경험들을 기록·정리하여 지역이 가진 고유성과 이미지를 발굴하는데 있다.
 - 둘째, 이를 위해서는 지역의 문화콘텐츠, 문화전달 플랫폼, 문화 터미널, 문화 클러스터와 같은 새로운 개념을 마련하고자 한다.
 - 셋째, 이를 바탕으로 공주시가 가지고 있는 문화적 이미지에 따라 기존 문화적 이미지의 ‘강화’, 부정적 이미지의 ‘개선’, 새로운 이미지의 ‘창출’을 위한 문화 자원 및 시설 개발을 위한 중장기 계획 수립 방안을 마련한다.

- 넷째, 궁극적 목적은 주민참여를 통해 자기 고장의 역사·문화에 대한 이해와 자긍심을 고취시키고 지역정체성을 확립하여 문화계획 수립 및 창조도시 조성에 기여하는데 있다.

2. 연구의 성격 및 역할

1) 연구의 성격

|| 공주시 문화발전의 중장기 목표설정과 이를 달성하기 위한 전략연구

- 공주시 지역 여건에 부합되는 전략적 목표를 설정하고 이를 달성하기 위한 자료를 제공하는 연구이다.

|| 문화발전을 위한 주요과제 및 추진시책 제시하는 정책연구

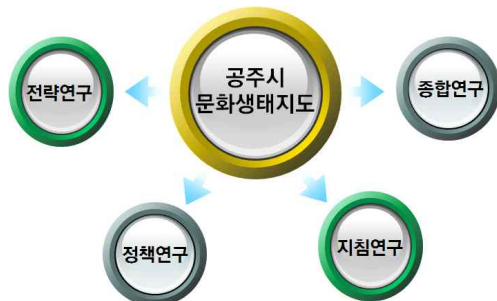
- 대내외적 여건 및 문화정책의 패러다임에 능동적으로 대응하고 공주시가 구체적으로 행할 정책과제 및 추진시책 마련을 위한 기초자료이다.

|| 행안부 시범사업에서 요구하는 지침연구

- 행정안전부의 2011년도 생활형 지역공공디자인 시범사업으로 선정된 '공주시 C3 Space Design Plan 옛 읍사무소 건물에 문화적 공동체 공간 조성'사업에서 요구하고 있는 계획이다.

|| 향후 부문별 문화발전 추진계획을 제시하는 기초연구

- 공주시 문화자원 및 문화기반시설의 효율적 활용을 위한 부문적 발전 전략을 중장기적으로 제시하기 위한 기초자료이다.



【그림 1-2】 연구의 성격

2) 연구의 역할

|| 지역주민에게 지역 문화발전의 미래상과 추진전략 제시를 위한 기초자료

- 지역 문화발전에 대한 구체적인 미래상과 전략을 제시함으로써 지역사회 구성원에게는 지역에 대한 자긍심과 지역의 미래에 대한 희망을 주는 역할을 수행한다.
- 문화생태지도 활용 시 지역정체성 파악이 쉬워 기존의 획일적이고 단조로운 도시가 아닌, 특색 있는 지역 및 도시를 조성할 수 있으며, 이는 곧 문화를 매개로 한 지역의 경제발전과 삶의 질 향상으로 이어진다.

|| 공주시 문화발전의 근거로 활용

- 공주시의 시정추진 과정에 실제로 도움이 될 수 있는 공주시 문화발전 방향 설정을 위한 근거자료로 활용한다.

|| 문화수요 파악의 근거

- 문화지도는 지역의 기초정보와 유·무형 문화자원, 지역주민들의 삶과 경험을 표현한 것으로 문화자원 분포현황, 주민의 문화생활 패턴, 문화자원의 수요 등의 파악이 가능하다.

- 그 동안 주로 물리적인 문화자원을 단편적으로만 파악해 왔기 때문에 문화관련 수요 조사를 정확히 하지 못해 획일적이고 시설위주의 계획이 수립되어져 왔다.

- 문화생태지도를 활용할 경우, 문화자원 파악단계에서부터 주민참여가 이루어져 자연스럽게 문화수요 파악이 가능하며 이를 바탕으로 장·단기 문화계획 수립이 가능하다.

|| 민간부문에 대해 정보제공 및 투자방향 제시

- 민간부문에 대해서는 지역개발이 나아갈 방향에 대한 정보를 제공함으로써 지역 내 투자를 결정할 수 있도록 종합적이고 장기적인 방침과 시책을 제시하는 기초자료 역할을 담당한다.

3. 연구의 방법 및 범위

1) 연구의 범위

Ⅵ 시간적 범위

- 계획기간 : 2012 이후~
- 기준년도 : 2010년(자료 활용 기준년도)

Ⅶ 공간적 범위

- 공주시 구시가지 지역 : 공주시 고도보존계획에 제시된 사업지구 포함

Ⅷ 내용적 범위

- 계획의 개요
- 문화생태지도 구축의 개념 정리
- 공주시 구시가지 문화생태지도 작성
 - 구시가지 전통문화유산의 창조적 계승
 - 지역구조의 변화 및 생활
 - 사회·경제적 변화에 따른 문화생활의 변화
- 지역민 문화욕구 및 문화소비계층 조사
 - 지역민 문화시설별 문화욕구 조사, 문화소비 계층의 필요 문화시설 및 조사
- 공주시 구시가지 문화생태지도 개발을 위한 제언
 - 구시가지 문화 발전을 위한 선순환적 문화생태계 구축을 위한 제언
 - 지역브랜드화와 관광상품 개발 및 장소마케팅 활용을 위한 제언

2) 연구방법

- 문헌연구를 바탕으로 하되 전문가 및 관련 공무원, 유관기관 관계자 등의 인터뷰 및 주민 설문조사를 통한 현장중심의 정책연구를 지향한다.
- 공주시 구시가지 현황에 대한 종합적 분석, 기존 유사연구의 체계적 검토, 시정목표별·정책과제별 관계전문가 의견 수렴 등을 병행한다.

4. 개념적 정의

1) 문화의 개념

(1) 범위와 대상

- 문화의 범위는 매우 광범위한데 A.L.Kroeber와 C.Kluckhohn가 1952년 문화의 개념을 조사한바 있는데, 무려 175개나 되는 개념이 있다고 보고되었을 정도이다.
- 그 만큼 다양한 개념을 지니고 있으며, 그에 따라 문화의 범위 또한 매우 다양한 편차를 갖고 있다.
- 실제로, 문화에 대한 개념은 말하는 사람마다 다르며, 어떤 사람은 전통적인 것이나 오래된 것을 가리킬 때 문화라는 용어를 사칭하며, 문화제라든가 역사문화, 전통문화 등이 바로 그러한 예이며, 어떤 사람은 미술품이나 공연과 같은 아름다운 것이나 어떤 사회적인 콘텐츠를 가리킬 때 문화라는 개념을 사용하는데, 미학적인 아우라가 있는 풍경이나 물건, 대상 등 문화는 흔히 그런 개념으로 사용된다.
- 마지막으로 보편적으로 습관이나 행동, 현상을 가리킬 때도 문화라는 개념을 사용하는데, 더러운 화장실을 보고 '원래 화장실 문화가 그래서 그래'라고 말할 때, 이때 문화란 어떤 행동이나 행위의 근본 원인을 가리키는 포괄적인 개념으로 문화를 말하는 것이 됨. 즉, 문화란 사람들의 익숙한 습관이나 행동을 만드는 무의식적인 체계, 구조적인 것, 동일시의 선들을 말하는 것이다.
- 광의의 개념으로 보면, 문화는 이 세 가지 측면을 모두 포함함. 그러나 협의의 관점에서 보면, 이 세 가지가 융합되는 교집합의 영역에서 문화가 형성됨. 즉, 전통적인 것으로 우리 속에 현재화 되어 있으며, 미학적인 가치를 지니고 있는 것이 문화가 되며, 그런 관점에서 보면 '화장실 문화'는 문화가 아니게 된다.
- 문화자원의 분포현황은 엄밀한 의미에서 이 세 가지 교집합적 영역을 의미하며, 다시 말해 전통적인 영역과 미학적인 영역, 그리고 우리의 일상적이고 생활적인 체계를 만들어내는 영역이 조사대상이다.
- 그런 점에서 조사의 영역은 크게 ① 전통과 역사 등 시간 속에 축적되어 온 문화영역과 ② 공연과 전시, 대중문화 등 미학적인 영역 ③ 그리고 생활과 여가문화영역 등 세 가지로 구분될 수 있다.
- 본 연구에서는 이와 같은 세 가지 영역을 바탕으로 역사문화영역(문화제, 전통문화, 박물관, 지역적 단위에서 축적되어 온 문화 등), 예술문화영역(공연, 전시 등), 대중문화영역(영화, 영상), 생활문화영역(시민생활, 여가영역), 지역문화영역(특화거리, 권역별 문화환경 등) 등을 범위로 설정하여 해당하는 자원을 조사한다.

(2) 조사내용

- 본 연구의 조사내용은 자원현황을 조사하는 것으로 이 때 자원이란 물리적이고 물질적인 단위를 갖는 것으로 정하고 있다.
- 그러나 본래 자원이란 문화가 형성되고 생산되는 원료와 같은 것을 말하는데, 즉, 문화라는 현상을 창출하는 각각의 구성요소가 자원인 것이다.
- 이러한 자원에는 매우 다양한 요소가 있는데, 예컨대 문화에 관련된 시설이나 환경이라던가 관객, 기업의 메세나, 정부의 지원, 시장환경과 법·제도 등 매우 다양하기 때문에 이러한 문제들을 모두 살펴본다는 것은 불가능하다.
- 본 연구가 공주시 구시가지의 문화자원 현황을 조사하는 과제이니 만큼, 구시가의 문화창출과 관련된 인프라 현황을 중심으로 문화자원을 살펴보고자 한다.
- 문화의 인프라는 문화시설, 문화행사, 인력(단체), 문화지역(밀집지역 및 정책적으로 조성한 지역 등)이 있을 수 있다.

2) 문화생태계의 개념

(1) 개념

- 문화에도 생물과 같은 생태의 현상이 있다고 보는 것이 문화생태론(文化生態論)이고 그 구체적인 공간과 조건을 문화생태계라고 하며 사회환경과 인간생존을 문화적 측면에서 연구하는 것을 문화생태학(cultural ecology)이라고 한다. 문화생태학은 인간생활의 제반 양상, 인간생존과 자연과의 관계, 자연과 생태가 문화에 미치는 영향 등을 다룬다. 문화생태학이 문화와 환경의 문제에 초점을 두는 데 반하여 문화생태계는 문화 그 자체의 생태구조에 초점을 둔다. 문화생태계는 문화인류학의 영역이지만 자연생태계와 마찬가지로 진화법칙이나 자연선택설이 적용될 수도 있다. 한마디로 '다양한 문화종(cultural species)이 공존하면서 쟁투하는 현상이 바로 문화생태계다.

(2) 문화생태계 조성의 필요성

- 문화란 지역이미지를 고급화시키고 사람들을 단시간에 끌어 모을 수 있는 최고의 매개체임에도 불구하고 상업기능 위주의 중심지 개발은 지역주민들의 문화적 향유 기회의 박탈로 이어지고 있다.
- 그 동안의 도시, 지구, 거리 중심의 평면적인 공간 지향적 개념보다는 지역문화의 새로운 가치를 창출할 수 있는 지역의 문화자원과 공간이 강하게 결속된 지역

문화 생태계를 마케팅이나 산업의 개념과 접목시킬 필요가 있다.

- 지자체에서는 지역 활성화를 위해 새로운 정책개발에 심혈을 기울이고 있으나 아직까지 지역 활성화에 기여하는 사용자 위주의 '즐거는', '인간적인' 문화개발을 위한 지역전체의 마스터플랜과 전략적 접근이 부족한 가운데 문화기반시설 확충 위주의 문화정책을 수행하고 있다.
- 지역전체의 문화적 필수 인프라에 대한 계획과 적극적인 활용 프로그램이 동시에 고려돼야 하고 지역 내 문화공연, 전시뿐만 아니라 공간 자체가 문화콘텐츠로서 역할을 다할 수 있는 다양한 문화시설의 배치 또한 중요하다.
- 아울러 21세기는 문화의 시대로서 종합적인 문화산업이 활성화 될 수 있는 바탕이 마련되어있는 만큼 문화콘텐츠가 없는 평면적인 개발방향에서 탈피하여 생활공간과 지역의 문화콘텐츠가 강하게 결속된 새로운 개념의 문화생태계 구축이 필요하다.

3) 문화생태지도의 개념

(1) 문화생태지도의 의미와 시대적 의의

- 문화생태지도란 생태계 속에 인간이 거주하고 활동하면서 이루어진 자연+문화의 복합지도를 말한다. 농촌, 산촌, 어촌은 물론 도시까지도 궁극적으로는 사람이 자연환경에 영향을 받고 또한 자연을 변화시키면서 만들어진 인간 삶의 지역이기 때문에 자연과 문화의 복합지도를 통해서만 제대로 그 공간과 생활을 파악할 수 있다. 나아가 지역발전을 위한 계획들도 이 복합지도에 근거를 두어야만 그 지역의 생태, 문화에 적합하게 특성화된 지역성을 띌 수 있다.
- 하향적이고 획일적인 근대성의 발전계획, 그 결과 발생하는 전국 지방들의 동일한 발전 패러다임 아래서 어느 한 마을, 도시의 특성화된 발전자원들조차 긍정적 결과를 초래하지 못한 것이 우리나라의 현실이다. 생태와 문화가 어떻게 결합하여 지역체계의 전체상을 형성해왔는가에 대한 고려가 없기 때문이다.
- 마을과 도시의 공공디자인은 단순한 미학적, 건축적 디자인을 넘어서 공간적 사물과 주민 삶의 방식(문화)의 전체적 방향을 그려내는, 디자인의 본래적 의미를 담는다.
- 본래 디자인의 의미에는 다른 동물과 구분되는 인간의 특징적 본성이 내포되어 있다. 본능에 따라서만 움직이는 여느 동물과 달리 인간은 어떤 행위를 하고 말을 하고 무엇인가를 만들 때 그 행위와 언어와 산출물의 모습을 머리 속에 그린다. 능숙한 꼴벌의 집짓기 노동보다 미숙한 건축가의 노동이 나으며 이는 건축가

I. 연구의 개요

가 그 결과까지를 머릿속에 그리는 '디자인'을 하기 때문이라는 한 서구사상가의 말이 오랫동안 명언으로 존재해 왔다.

- 현대사회에서 추구되는 디자인도 바로 이 본래적인 의미의 것이다. 현대 아시아, 서구 등지에서 발전의 궁극적 자원으로 거론되는 인간의 창의(creativity)는 이미 창조도시(creative city), 창의산업(creative industry) 등 의 구체적 실천들로까지 이어지고 있다. 이 때 창의란 예술품이나 건축물을 가미하는 것을 뜻하지 않는다. 궁극적으로 도시와 산업이 인간에 의해 창의적인 것으로 변화하는 것을 추구하고 있다.
- 확실적인 근대성을 넘어서 지역적 특수성과 창의성을 통한 발전이 추구되는 현대 사회에서 그 특수성, 창의성의 원천으로 지역의 생태와 문화가 주목되고 있다.
- 지역의 자연에 적합한 문화로부터 그 지역에 맞고 사람들이 생생하게 창의성을 발휘할 수 있는 원천을 얻는다는 것이다.
- 또한 미래에 창의적으로 변화되어야 할 지역과 산업도 결국 생태적이고 문화적인 것이다. 달리 말해 현대사회 삶은 물론 생산하고 소비하는 제화와 용역의 가치도 생태적이고 문화적인 것이어야 한다는 것이다.
- 문화생태지도는 바로 현대 우리사회의 발전을 도모할 때 기대어야 할 생태와 문화의 원천을 밝히는 것이고, 앞으로 구현되어야 할 지역사회의 모습을 그리는 것이다.

(2) 문화생태지도의 현대적 기여

- 문화생태지도는 단순히 학술이나 기획에 국한되어 영향력을 발휘하지 않을 것이다. 1914년 이래 자연적으로 형성된 동리와 문화적, 행정적으로 형성된 면, 군, 현이 면리제(面里制) 개편으로 인해 행정중심으로 변형되었고 지역들의 내생적 발전의 생태적, 문화적 조건들을 대폭 상실했다.
- 그 이후의 행정구역 개편도 자연생태계, 농업생태계, 도시공간의 사회생태계를 반영하였다고 보다는 오히려 이들을 행정중심에 따라, 하향적이고 획일적 패턴의 발전계획에 따라 재편되게 만들어왔다.
- 그러나 현실은 이러한 체제에 머물러 발전을 기대하도록 만들지 않는다. 탈중심화 되어가는 현실, 개인과 지역의 특수성과 역동성이 세계적 네트워크에 쉽게 접속되는 현실, 지역마다의 내생적이고 지속가능한 발전이 미래발전 패턴이 되어가는 현실에서 지역의 생태와 문화에 입각한 발전은 그 첫걸음이다.
- 지역의 생태와 문화에 입각한 발전은 주민을 역동적으로 만들고 세계적 개방성을

띠게 만든다. 이제는 그러한 발전의 원천이 될 문화생태학의 세계를 그려낼 문화생태지도가 필요하다. 또한 앞으로의 창의성의 원천이 될 문화생태지도가 필요하며, 전세계적 지역네트워크로 접맥할 수 있는 인터페이스로서의 문화생태지도가 필요하다. 행정이 현대사회의 흐름을 정체시키지 않고, 선도하기 위한 정책적, 실행적 원천으로서 문화생태지도가 필요하다.

(3) 공주시 문화생태지도

- 공주시 문화생태지도는 지역의 문화가 생산되어 소비되는 순환의 형태를 알아 볼 수 있도록 한 지도이다.
- 문화생태지도는 생태계를 구성하는 각 요소들간의 관계설정을 명확히 하고 관계간의 안정성과 효율성, 지속성을 도모할 수 있는 밑받침이 되어야 하며 생산과 소비, 재생산 가치 구조로 크게 나누어짐에 따라 지역에서 이들이 가지고 있는 역할을 명확히 규명하고 정책 및 제도를 통하여 육성 될 역할을 제시한다.
- 본 연구에서는 이를 달성하기 위해 문화 생성의 기초가 되는 지역의 역사, 도시구조의 변천, 경제, 문화인프라 등에 대한 검토를 통해 공주시 구시가지 문화생태에 대한 개념을 정립한다.